

administratie

Werkgelegenheid

Organisatie en werking



Ministerie van de
Vlaamse Gemeenschap

Administratie Werkgelegenheid

Organisatie en werking

Situering

Opdracht en organisatie. De opdracht van de administratie Werkgelegenheid bestaat in de voorbereiding, uitvoering en evaluatie van een geïntegreerd Vlaams werkgelegenheidsbeleid. Daarmee wil ze bijdragen tot het recht op duurzame werkgelegenheid voor iedereen op een manier dat het elk individu afzonderlijk en de maatschappij in haar geheel ten goede komt. De administratie omvat vier onderdelen:

- het directoraat-generaal
- de afdeling Werkgelegenheidsbeleid,
- de afdeling Tewerkstelling,
- de afdeling Inspectie Werkgelegenheid.

De afdeling Europa Werkgelegenheid maakte vroeger deel uit van de administratie Werkgelegenheid, maar sinds 2001 vormt zij een onderdeel van de v.z.w. ESF-Agentschap Vlaanderen. Dat agentschap is een samenwerkingsverband tussen de administratie, de Vlaamse Dienst voor Arbeidsbemiddeling en Beroepsopleiding (VDAB), het Vlaams Instituut voor het Zelfstandig Ondernemen (VIZO) en de Sociaal-Economische Raad van Vlaanderen (SERV).

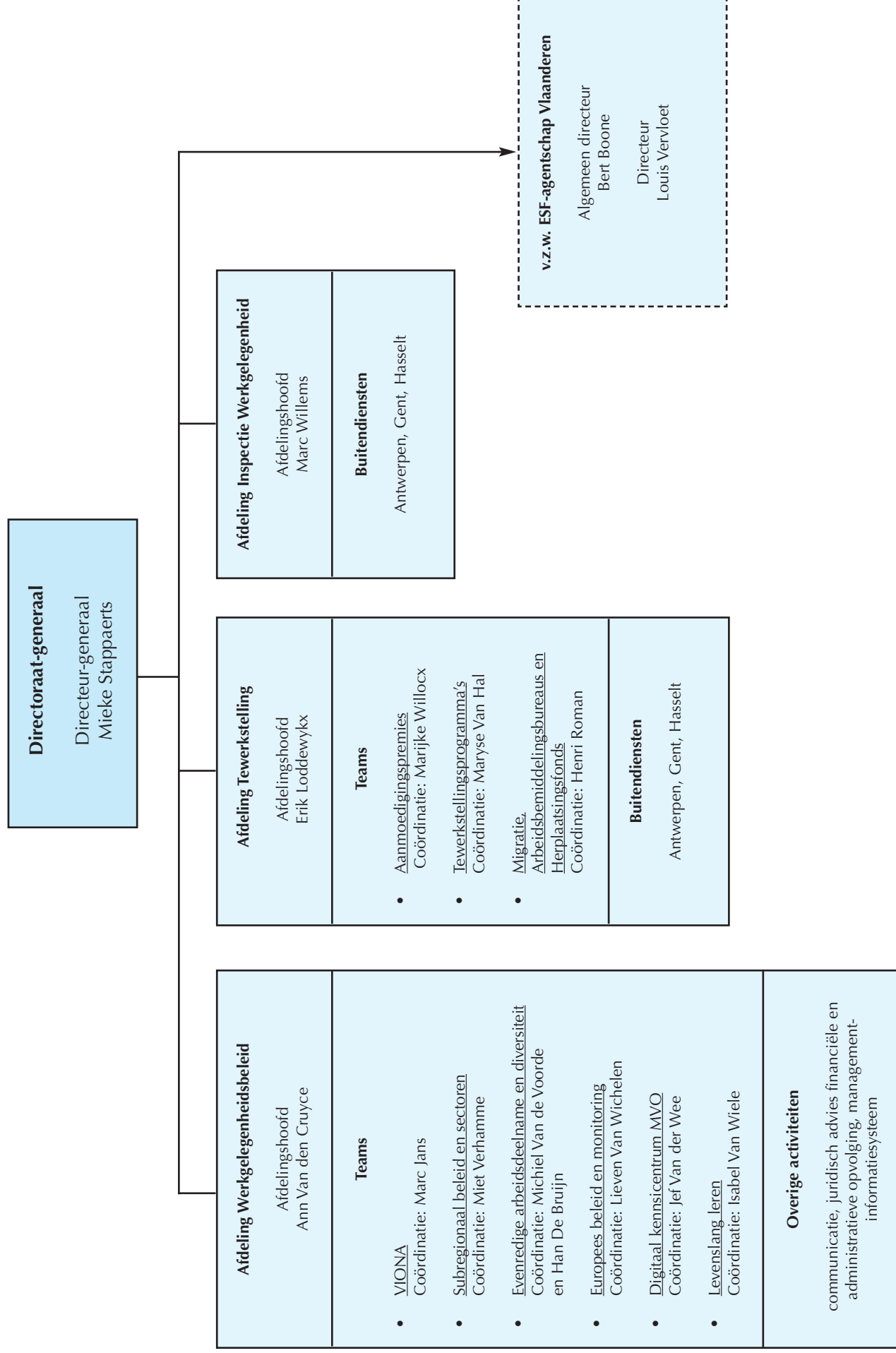
Deel van departement EWBL. De administratie werd in 1991 opgericht als onderdeel van het departement Economie, Werkgelegenheid, Binnenlandse Aangelegenheden en Landbouw (EWBL), dat op zijn beurt een van de zeven departementen is binnen het ministerie van de Vlaamse Gemeenschap.

Werkgelegenheid in Vlaanderen. Binnen België is Vlaanderen bevoegd voor beroepsopleiding en arbeidsbemiddeling. Tot de federale bevoegdheden behoren onder meer de arbeidsvoorwaarden, de werkloosheidsreglementering en de werkloosheidstegemoetkomingen.

Raakvlakken Vlaanderen en België. Op een aantal terreinen zijn er raakvlakken tussen het Vlaamse en het federale werkgelegenheidsbeleid. Aan de ene kant is de Vlaamse overheid bevoegd voor de uitvoering van bepaalde federale wetgeving en verzorgt zij bijvoorbeeld de toekenning van arbeidsvergunningen en –kaarten. Aan de andere kant versterken sommige Vlaamse en federale maatregelen elkaar of maken ze elkaar aantrekkelijker, zoals de federale regeling rond loopbaanonderbreking en het Vlaamse tijdskrediet.

Werkterrein. Het werkterrein van de administratie is Vlaanderen en de Vlaamse Gemeenschap. In Brussel wordt dus ook ondersteuning gegeven aan initiatieven inzake beroepsopleiding en vorming. Op dat vlak is er ook een samenwerking met het Brusselse Gewest.

Administratie Werkgelegenheid



1 Afdeling Werkgelegenheidsbeleid

De afdeling Werkgelegenheidsbeleid telt 29 personeelsleden en wordt geleid door afdelingshoofd Ann Van den Cruyce.

De afdeling heeft als opdracht een bijdrage te leveren in de voorbereiding, evaluatie en aan- en bijsturing van het algemene werkgelegenheidsbeleid en van specifieke deelthema's.

Ze vervult een drieledige rol:

- inhoudelijk adviseren van de overheid op het vlak van het gevoerde en te voeren beleid; adviseren en informeren van andere partners op het werkgelegenheidssterrein;
- stimuleren en ondersteunen van beleidsvoorbereidende en –evaluerende activiteiten voor de verschillende thema's (programma's) en regio's, zowel intern als extern;
- kennis opbouwen en verspreiden: permanent opvolgen en monitoren van het beleidsdomein en de relaties met andere beleidsdomeinen, zodat trends tijdig ontdekt en voorbereid worden.

De afdeling voert deze opdrachten uit via een aantal "coördinerende" taken, meer bepaald de coördinatie van arbeidsmarktonderzoek (VIONA), van het subregionaal arbeidsmarktbeleid (RESOC's, SERR's) en de opvolging van het Europees, federaal en internationaal beleid. Daarnaast volgt de afdeling enkele belangrijke actuele thema's op, m.n. levenslang leren, duurzaam ondernemen (het Digitaal kenniscentrum MVO) en het beleid op het vlak van evenredige arbeidsdeelname en diversiteit. Tot slot verzorgt de afdeling ook twee ondersteunende taken voor de hele administratie: de ontwikkeling van een Managementinformatiesysteem (MIS) met als doel de uitbouw van een enkelvoudig klantenbestand en de coördinatie van de externe en interne communicatie.

De volgende teams verzekeren de coördinatie:

- Het VIONA-coördinatieteam voor het Vlaams Interuniversitair Onderzoeksnetwerk Arbeidsmarkt rapportering (VIONA). Via dit onderzoeksnetwerk geven de Vlaamse regering en de Vlaamse sociale partners een belangrijke impuls aan de uitbouw van het strategisch arbeidsmarkt-onderzoek. Het coördinatieteam verzorgt de inhoudelijke en administratief-financiële voorbereiding en opvolging van het jaarlijkse VIONA-onderzoeksprogramma, de voorbereiding en opvolging van de VIONA-stuurgroep, en de opvolging van en samenwerking met het Steunpunt Werkgelegenheid, Arbeid en Vorming (WAV).
- Coördinatie subregionaal werkgelegenheidsbeleid. Om te komen tot een strategisch socio-economisch streekontwikkelingsbeleid in Vlaanderen zijn in de loop van 2005 de RESOC's en SERR's opgericht. De Regionale Sociaal-economische OverlegComités organiseren het tripatitiete overleg en advies in de streek rond de socio-economische thema's en zorgen voor de ontwikkeling en uitvoering van een strategisch socio-economisch streekpact in de Vlaamse subregio's. De Sociaal-Economische Raden van de Regio's organiseren het bipartiet overleg en advies van de sociale partners met betrekking tot de socio-economische streekontwikkeling en Vlaamse en regionale beleidsthema's. De RESOC's en SERR's zijn de samenvoeging van de vroegere Subregionale tewerkstellingscomités en de Streekplatformen en zijn georganiseerd en ondersteund via erkende regionale samenwerkingsverbanden (ERSV). De RESOC's en SERR's kunnen eigen initiatieven nemen en/of andere subregionale actoren stimuleren en samenbrengen. RESOC en SERR

leggen streekgebonden beleidsaccenten binnen de kaders van de Vlaamse socio-economische beleidsvoering. In samenwerking met de cel Ruimtelijk Economisch Beleid van de administratie Economie zorgt de administratie Werkgelegenheid voor coördinatie en afstemming van het socio-economische streekontwikkelingsbeleid via een uitwisselingsplatform op Vlaams niveau. Het team werkt in deze beleids-voorbereidend en adviserend naar de Vlaamse regering en regelt de Vlaamse financiële ondersteuning van de erkende regionale samenwerkingsverbanden.

- Coördinatie sectorconvenants. Het Vlaams Werkgelegenheidsakkoord 2005-2006 is de basis voor het instrument van de sectorconvenants. Het instrument heeft als doel een structurele samenwerking tussen de Vlaamse Regering en de sectoren op te bouwen, te versterken en uit te breiden, bestaande initiatieven in de verschillende beleidsdomeinen te integreren en sectorale knelpunten op de arbeidsmarkt te bestrijden. Het team coördinatie sectorconvenants staat in voor de inhoudelijke en administratief-financiële voorbereiding, de onderhandelingen, de opvolging en evaluatie van de sectorconvenants.
- Het team Evenredige Arbeidsdeelname en Diversiteit ondersteunt, coördineert en bereidt mee het diversiteitsbeleid voor. Het team verzekert de inhoudelijke en administratief-financiële voorbereiding, opvolging en evaluatie van de actieplannen van het Vlaams Economisch en Sociaal Overlegcomité (VESOC). In de actieplannen gaat prioritaire aandacht naar allochtonen, ervaren werknemers en mensen met een arbeidshandicap. Het beleid besteedt ook specifieke aandacht aan de verbetering van de arbeidsmarktpositie van kortgeschoolden, mensen in armoede, holebi's en ex-gedetineerden.
- Het Digitaal Kenniscentrum MVO ondersteunt het Vlaamse beleid op het gebied van Maatschappelijk Verantwoord Ondernemen (MVO). Deze ontmoetingsplaats voor alle geïnteresseerden die rond het thema informatie zoeken en kennis delen, is een initiatief van de administratie Werkgelegenheid samen met de private partner Business & Society Belgium. Het Digitaal Kenniscentrum geeft in de eerste plaats informatie en ondersteuning over MVO aan de bedrijfswereld en andere organisaties in Vlaanderen. Daarnaast verwijst het kenniscentrum naar gespecialiseerde organisaties en stimuleert nieuwe kennisontwikkeling. Tot slot hoort ook actieve netwerkvorming tot de kerntaken.
- Het team Europees Beleid en Monitoring volgt het federale, Europese en internationale werkgelegenheidsbeleid op en verzorgt de monitoring van de Vlaamse beleidsmaatregelen en arbeidsmarkt-indicatoren. Het team zorgt voor de afstemming tussen het Vlaamse beleid en de Europese Lissabonstrategie (luik werkgelegenheid) en verzekert de opvolging van de Europese regelgeving en de internationale dossiers die van belang zijn voor het Vlaamse arbeidsmarktbeleid. Tot slot staat het team in voor de opvolging van de beheersovereenkomst van de Vlaamse Regering met de VDAB.
- Het team levenslang leren ondersteunt het Vlaamse beleid op het vlak van levenslang leren via stimulatie en valorisatie van leren en de aanmoediging van werkgevers om iedere werknemer leerkansen te bieden. Om een geïntegreerd beleid te realiseren, werkt het team samen met de beleidsdomeinen Onderwijs en Cultuur. Die afstemming vindt plaats binnen de Interdepartementale Structuur Onderwijs, Vorming en Werk.

2 Afdeling Tewerkstelling

De afdeling Tewerkstelling telt 76 personeelsleden en wordt geleid door afdelingshoofd Erik Loddewykx.

De afdeling ontwikkelt nieuwe regelgeving, verfijnt bestaande regelgeving en zorgt voor de uitvoering en opvolging van de verschillende Vlaamse maatregelen en programma's op het gebied van tewerkstelling. De afdeling bestaat uit drie cellen:

- Migratie, Arbeidsbemiddelingsbureaus en Herplaatsingsfonds.

Migratie. Wie geen onderdaan van een EU-lidstaat is, heeft een arbeidskaart nodig om in Vlaanderen te mogen werken. Het team behandelt de aanvragen en verstrekt de kaarten.

Arbeidsbemiddelingsbureaus. Wie in Vlaanderen een privaat bureau voor arbeidsbemiddeling (uitzendkantoor, outplacementbureau en arbeidsbemiddelingsbureau (algemeen, voor artiesten en beroepssporters)) wil beginnen, heeft daarvoor de erkenning nodig van de Vlaamse overheid. Het team volgt de adviescommissie voor de erkenning van de bureaus op en levert de erkenningen af. Ze neemt ook deel aan het Overlegplatform Vlaamse Arbeidsbemiddelingsbureaus (OVA).

Herplaatsingsfonds. Het fonds biedt outplacementbegeleiding aan werknemers van failliete ondernemingen. Het team zorgt voor de goedkeuring en opvolging van de projecten in het kader van dit fonds.

- Aanmoedigingspremies. Bepaalde werknemers uit het Vlaamse Gewest kunnen een premie ontvangen als ze hun arbeidstijd verkorten of als ze tijdskrediet opnemen voor vorming, voor een landingsbaan of voor de zorg voor kinderen of hulpbehoevende familieleden. Het team behandelt de aanvragen en zorgt voor de uitbetaling van de premies. Er gelden drie systemen van aanmoedigingspremies: voor de privé-sector, voor de openbare sector en voor de social profit-sector.
- Tewerkstellingsprogramma's. Het Vlaamse Gewest is bevoegd voor alle Vlaamse tewerkstellings- en werkervaringsprogramma's ter bestrijding van de werkloosheid. Het team Tewerkstellingsprogramma's staat in voor het beheer en de opvolging van:
 - de klassieke tewerkstellingsprogramma's zoals GESCO en DAC;
 - de werkervarings- en opleidingsprojecten;
 - de projecten buitenschoolse kinderopvang (BKO);
 - de sociale werkplaatsen;
 - de sociale economie. Dit bedrijven die personen met verminderde kansen op de arbeidsmarkt duurzaam willen tewerkstellen met de nodige aandacht voor begeleiding en opleiding. De ondernemingen dienen zich bovendien te engageren om maatschappelijk verantwoord ondernemen te integreren in hun bedrijfsvoering
Deze zogenaamde invoegbedrijven kunnen dan rekenen op steun van de Vlaamse regering en in het bijzonder loonsubsidies, begeleiding van een startcentrum of een erkend adviesbureau, en risicokapitaal ontvangen.
 - de buurt- en nabijheidsdiensten. Deze diensten lenigen noden en behoeften door een aanbod op maat van de buurt uit te werken. Het gaat om maatschappelijke noden die niet vervuld worden door de privé-markt omdat de dienstverlening niet rendabel is. Het gaat bijvoorbeeld over groen- en buurtonderhoud, sociale restaurants, occasionele kinderopvang en aanvullende thuishulp. Met deze diensten wordt getracht duurzame tewerkstelling te creëren voor achtergestelde groepen op de arbeidsmarkt, waarbij de productiviteit beperkt is en de nood aan ondersteuning en begeleiding groot. Er worden lokale partnerschappen afgesloten en er is veel aandacht voor participatie vanuit de buurtbewoners en de werknemers.

3 Afdeling Inspectie Werkgelegenheid

De afdeling Inspectie Werkgelegenheid telt 22 personeelsleden en wordt geleid door afdelingshoofd Marc Willems.

De afdeling is actief op alle terreinen waarvoor de administratie bevoegd is en verzorgt in het bijzonder het toezicht en de controle op:

- de tewerkstellings- en werkervaringsprogramma's;
- de opleidingsprojecten;
- de meerwaardeneconomie;
- de diversiteitsprojecten;
- de sectorconvenants;
- de tewerkstelling van werknemers van vreemde nationaliteit, in samenwerking met de federale sociale inspectiediensten;
- de private arbeidsbemiddeling;
- de projecten in het kader van het Europees Sociaal Fonds;
- het gebruik van de talen voor de sociale betrekkingen tussen werkgevers en werknemers;
- de aanmoedigingspremies;
- het Herplaatsingsfonds.

De afdeling verricht inspecties op eigen initiatief, op vraag van andere diensten of na schriftelijke of mondelinge klachten. Ze neemt ook deel aan gecoördineerde acties met andere inspectiediensten.

De afdeling kan inlichtingen verstrekken, bemiddelend optreden, advies uitbrengen en administratieve maatregelen voorstellen. Daarnaast kan zij een proces-verbaal van waarschuwing opstellen, termijnen bepalen waarbinnen men zich in regel moet stellen en verbaliseren als dat nodig is.

4 De vzw ESF-Agentschap Vlaanderen

De administratie Werkgelegenheid beheert mede de v.z.w. ESF-Agentschap Vlaanderen. Dit Agentschap is een samenwerkingsverband tussen de administratie Werkgelegenheid, de Vlaamse Dienst voor Arbeidsbemiddeling en Beroepsopleiding (VDAB), het Vlaams Instituut voor het Zelfstandig Ondernemen (VIZO) en de Sociaal-Economische Raad van Vlaanderen (SERV). Het Agentschap wordt geleid door algemeen directeur Bert Boone en technisch directeur Louis Vervloet. Het werd opgericht op 14 november 2001 en is bevoegd voor alle materies van het Europees Sociaal Fonds (ESF) in Vlaanderen.

De v.z.w. ESF-Agentschap Vlaanderen verleent subsidies om bij te dragen tot een betere benutting van het beschikbare menselijk potentieel en steunt daarbij op de vier pijlers van de Europese werkgelegenheidsstrategie: inzetbaarheid, ondernemerschap, aanpasbaarheid en gelijke kansen.

Voor de programmaperiode 2000-2006 zijn er in Vlaanderen drie ESF-programma's:

- Doelstelling 2 wil bijdragen tot de bevordering van de werkgelegenheid in regio's met specifieke economische problemen. In Vlaanderen gaat het over een aantal kleine zones in de provincies Limburg, Antwerpen en West-Vlaanderen. De vzw ESF-Agentschap vervult voor Doelstelling 2 de functie van financieel beheerder.
- Doelstelling 3 (EPD3) levert in heel Vlaanderen bijstand aan projecten. De v.z.w. ESF-Agentschap Vlaanderen verzorgt voor Doelstelling 3 de regie, alsook het administratieve en financiële beheer van het programma. De regie omvat de begeleiding van promotoren bij het uitwerken van een project, de analyse van en het advies bij de ingediende bijstandsaanvragen, de financiële afhandeling van de dossiers en het opzetten van de themawerking.
- Equal subsidieert innoverende projecten die worden opgezet door partners uit verschillende lidstaten. De v.z.w. ESF-Agentschap Vlaanderen vervult voor Equal in Vlaanderen de functie van beheer- en betaalautoriteit.

Voor alle programma's worden de ESF-middelen gecombineerd met Vlaamse middelen. De twee Vlaamse financieringsinstrumenten die expliciet aan ESF-subsidies zijn verbonden, met name het Hefboomkrediet en de middelen van het Vlaams Economisch Sociaal Overlegcomité (VESOC) voor Gelijke Kansen, vallen eveneens onder de bevoegdheid van de v.z.w. ESF-Agentschap Vlaanderen.

Hoe bereikt u de administratie Werkgelegenheid ?

Adres: Ministerie van de Vlaamse Gemeenschap, administratie Werkgelegenheid, Markiesstraat 1, 1000 Brussel				
E-mail: werkgelegenheid@vlaanderen.be				
Internet: www.vlaanderen.be/werk				
Diensten	Buitendiensten	Telefoon	Fax	E-mail
Directoraat-generaal		02 553 42 56	02 553 43 90	werkgelegenheid@vlaanderen.be
Afdeling Werkgelegenheidsbeleid				
VIONA		02 553 44 05	02 553 44 00	viona@vlaanderen.be
Subregionaal beleid en sectoren		02 553 43 33	02 553 40 10	subregionaalbeleid.werkgelegenheid@vlaanderen.be
Evenredige arbeids-deelname en diversiteit		02 553 44 05	02 553 44 00	
Europees beleid en monitoring		02 553 44 05	02 553 44 00	
Levenslang Lereren		02 553 40 60	02 553 40 10	
Afdeling Tewerkstelling		02 553 43 96	02 553 44 22	
Migratie, Arbeidsbemiddelings-bureaus en herplaatsingsfondsen		02 553 43 69	02 553 43 68	Migratie: arbeidskaart@vlaanderen.be Bureaus: arbeidsbemiddeling@vlaanderen.be Herplaatsingsfondsen: herplaatsingsfondsen@vlaanderen.be
	Vlaams-Brabant	02 553 43 69	02 553 43 68	
	Oost- en West-Vlaanderen	09 235 01 50	09 235 01 60	
	Antwerpen en Limburg	03 224 60 11 011 74 27 00	011 74 27 09	
Tewerkstellings-programma's		0800 141 87 gecofoon	02 553 43 68	gecofoon@ewbl.vlaanderen.be
Aanmoedigings-premies		0800 30 700	02 553 44 22	aanmoedigingspremie@vlaanderen.be
Afdeling Inspectie Werkgelegenheid		02 553 43 36	02 553 42 71	Werkgelegenheid.inspectie@vlaanderen.be
	Oost- en West-Vlaanderen	09 235 01 49	09 235 01 60	
	Antwerpen	03 224 63 01	03 224 63 10	
	Limburg	011 74 27 20	011 74 27 28	
	Vlaams-Brabant	02 553 43 36	02 553 42 71	

Alle contactgegevens van de **v.z.w. ESF-Agentschap Vlaanderen** zijn: Gasthuisstraat 31, 9de verdieping, 1000 Brussel, tel. 02 546 22 11, fax 02 546 22 40, e-mail info@esf-agentschap.be, website: www.esf-agentschap.be .

Enkele andere nuttige organisaties

Naam	Adres	Telefoon	Fax	e-mail/internet
Kabinet van de Vice-minister-president van de Vlaamse Regering, Vlaams minister van Werk, Onderwijs en Vorming	Consciencegebouw, Koning Albert II-laan 15, 1000 Brussel	02 552 68 00	02 552 68 01	kabinet.vandenbroucke@vlaanderen.be www.ministerfrankvandenbroucke.be
Kabinet van Vlaams minister van Mobiliteit, Sociale Economie en Gelijke Kansen	Koolstraat 35, 1000 Brussel	02 552 63 00	02 552 63 01	kabinet.vanbrempt@vlaanderen.be www.ministerkathleenvanbrempt.be
VDAB VDAB-servicelijn	Keizerslaan 11 1000 Brussel	02 506 15 11 0800 30 700	02 506 15 90	info@vdab.be / www.vdab.be
SERV	Wetstraat 34–36 1000 Brussel	02 209 01 11	02 217 70 08	info@serv.be / www.serv.be
Steunpunt WAV	E. Van Evenstraat 2C 3000 Leuven	016 32 32 39	016 32 32 40	steunpunt@wav.kuleuven.ac.be www.steunpuntwav.be
Federaal Ministerie van Tewerkstelling en Arbeid	Belliardstraat 51 1040 Brussel	02 233 41 11	02 233 44 88	min@meta.fgov.be www.meta.fgov.be
RVA	Keizerslaan 7 1000 Brussel	02 515 41 11	02 514 11 06	www.rva.fgov.be

Voor algemene inlichtingen en vragen in verband met de Vlaamse overheid kunt u terecht:

- op het gratis nummer van de Vlaamse Infolijn: **0800 3 02 01**
- op de website van de Vlaamse overheid: www.vlaanderen.be

Colofon

Samenstelling:

Ministerie van de Vlaamse Gemeenschap
Departement Economie, Werkgelegenheid,
Binnenlandse Aangelegenheden en Landbouw
Administratie Werkgelegenheid

Verantwoordelijke uitgever:

Mieke Stappaerts
Directeur-generaal

Depotnummer: D/2005/3241/236

Ontwerp kaft:

Afdeling Communicatie & Ontvangst van het Ministerie van de Vlaamse Gemeenschap

Druk: drukkerij Beukeleirs

Uitgave: oktober 2005

Meer informatie:

Administratie Werkgelegenheid
Markiesstraat 1
1000 Brussel
tel. 02/553 42 56
fax: 02/553 43 90
e-mail: werkgelegenheid@vlaanderen.be
internet: www.vlaanderen.be/werk

