



Vlaanderen  
is ruimte

# SAMEN WERKEN AAN DE RUIMTE VAN MORGEN

*Brochure bij het Witboek  
Beleidsplan Ruimte  
Vlaanderen*

DEPARTEMENT  
RUIMTE VLAANDEREN

RUIMTEVLAANDEREN.BE

SAMEN WERKEN AAN DE RUIJTE VAN MORGEN.....	5
1. VLAANDEREN VERANDERT MEE MET DE WERELD.....	6
1 Wereldstad op mensmaat .....	7
2 Grote voetafdruk.....	8
3 Grenzen van ons ruimtegebruik.....	10
4 Nood aan een andere aanpak.....	11
2. WE GOOIEN HET ROER OM.....	12
1 Het kan anders.....	13
2 Het wordt anders.....	15
3. VLAANDEREN IN 2050.....	18
1 Sterk in de wereld.....	19
2 Hoge levenskwaliteit.....	22
3 Vlotte mobiliteit.....	23
4 Ruimte voor landbouw- en voedselproductie en biodiversiteit.....	24
5 Klimaatbestendige ruimte.....	26
4. SAMEN AAN DE SLAG.....	28
1 Wat doet de Vlaamse overheid?.....	29
2 Wat doen de lokale besturen? .....	30
3 Samen gebieden ontwikkelen.....	30
4 Het witboek en jij.....	31

## COLOFON

Dit is een brochure bij het Witboek Beleidsplan Ruimte Vlaanderen. Het is geen samenvatting, wel een vereenvoudigde weergave van de beleidsvoorstellen uit het witboek. Copywriting: Pantarein. Vormgeving: Absoluut. Drukwerk: Bema Graphics. Illustraties: Ruimte Vlaanderen en Absoluut. Foto's: Douglas Moors, Piet De Kersgieter, Olmo Peeters, Marco Mertens, Vildaphoto, Westtoer. Wettelijk depot: D/2017/3241/53. ISBN 9789040303852. VU: Peter Cabus, Ruimte Vlaanderen, Koning Albert II-laan 12, 1210 Brussel. © 2017 Ruimte Vlaanderen [www.ruimtevlaanderen.be/brv](http://www.ruimtevlaanderen.be/brv)



## HET IS GOED LEVEN IN VLAANDEREN

We hebben een fraai palet van steden en dorpen, een sterk infrastructuurnetwerk en goed uitgebouwde voorzieningen, zoals scholen en rusthuizen. In de open ruimte vinden we nog heel wat mooie plekjes om van te genieten. Maar Vlaanderen krijgt te maken met uitdagingen die ook wereldwijd de kop opsteken. De manier waarop we onze ruimte gebruiken, stoot op zijn grenzen.

Tegelijk komen er grote uitdagingen op ons af. Denk aan de klimaatverandering, het fileprobleem, de globaliserende economie en de overgang naar hernieuwbare energie. En: onze open ruimte komt onder druk te staan. Het aantal Vlamingen blijft toenemen. Nu al is Vlaanderen een van de dichtst bevolkte gebieden ter wereld, terwijl de dichtheden in onze steden en dorpen zelf bijzonder laag liggen. We zijn ook kampioenen in lintbebouwing, inname van open ruimte en verharding van de ondergrond. Als we niet opletten, is Vlaanderen straks helemaal volgebouwd.

Het is belangrijk om aan te geven waar we met Vlaanderen naartoe willen. De keuzes van vandaag bepalen onze toekomst. Dat is nodig om Vlaanderen sterk en leefbaar te houden.

In 1997 bood het Ruimtelijk Structuurplan Vlaanderen (RSV) een eerste visie op de lange termijn. Het ruimtelijk beleid zette belangrijke stappen om de stadsvlucht in te dammen en onze steden terug leefbaar te maken. Twintig jaar later zijn we toe aan een nieuw plan. Het Beleidsplan Ruimte Vlaanderen (BRV) bouwt voort op het fundament van het RSV, maar legt de lat een stukje hoger.

De Vlaamse overheid wil zorgvuldiger omgaan met de schaarse open ruimte. Meer doen met minder ruimte, dat is het uitgangspunt van het nieuwe plan. Woningen, werkplekken en voorzieningen bouwen we voortaan op goed gelegen locaties in onze steden en dorpen. Vanaf 2040 nemen we geen extra open ruimte meer in. Open ruimte hebben we nodig om overmatig regenwater op te vangen, om gewassen te verbouwen en om biodiversiteit te verzekeren. Om onze landschappen te kunnen bewaren en te ontspannen in het groen.

Deze brochure schetst de hoofdlijnen van het Witboek van het Beleidsplan Ruimte Vlaanderen dat de Vlaamse Regering goedkeurde op 30 november 2016. Het Witboek bevat een strategische visie voor de ruimte van morgen. Het vormt de basis voor concrete maatregelen en een aangepaste regelgeving, en het bevat de aanzet voor het toekomstige ruimtebeleid. Welke weg heeft Vlaanderen al afgelegd en vooral: waar gaan we naartoe? U leest het hier.

Samen zetten we onze schouders onder een nieuw ruimtelijk verhaal. Zodat het in Vlaanderen ook in 2050 nog goed wonen, ondernemen en leven is.

**Joke Schauvliege**

VLAAMS MINISTER VAN OMGEVING

WOORD VOORAF

# SAMEN WERKEN AAN DE RUIMTE VAN MORGEN



# VLAANDEREN VERANDERT MEE MET DE WERELD

Het is goed leven in Vlaanderen. We hebben een fraai palet van steden en dorpen, een sterk infrastructuurnetwerk en goed uitgebouwde voorzieningen, zoals scholen en rusthuizen. In de open ruimte vinden we nog heel wat mooie plekjes om van te genieten. Maar Vlaanderen krijgt te maken met uitdagingen die ook wereldwijd de kop opsteken. De manier waarop we onze ruimte gebruiken, stoot op zijn grenzen.





**HET IS GOED LEVEN  
IN VLAANDEREN**

We zorgen voor aangename stadswijken en dorpen door ze op te frissen en gemengd en tijdelijk gebruik ervan te stimuleren.

## **i** Wereldstad op mensenmaat

Vlaanderen maakt deel uit van een netwerk waartoe ook wereldsteden als Londen en Parijs behoren. Onze regio ligt midden in een gebied waar 80 miljoen mensen wonen en werken. Hier zien toonaangevende technische en culturele innovaties het levenslicht. Vlaanderen mag dan de kracht hebben van een wereldstad, het heeft een andere structuur dan de omliggende gebieden. De vele kleine steden en dorpen met daartussen open ruimte geven Vlaanderen een menselijk karakter.

De mix van grote centra, kleine steden en landelijke gemeenten doet onze regio bruisen van diversiteit. De voortreffelijke infrastructuur en prima voorzieningen stimuleren de economische en sociale ontwikkeling. Zorg, onderwijs, bedrijvigheid en cultuur staan op een hoog niveau en liggen binnen het bereik van ons allemaal. We kunnen ook volop genieten van de natuur en de open ruimte.



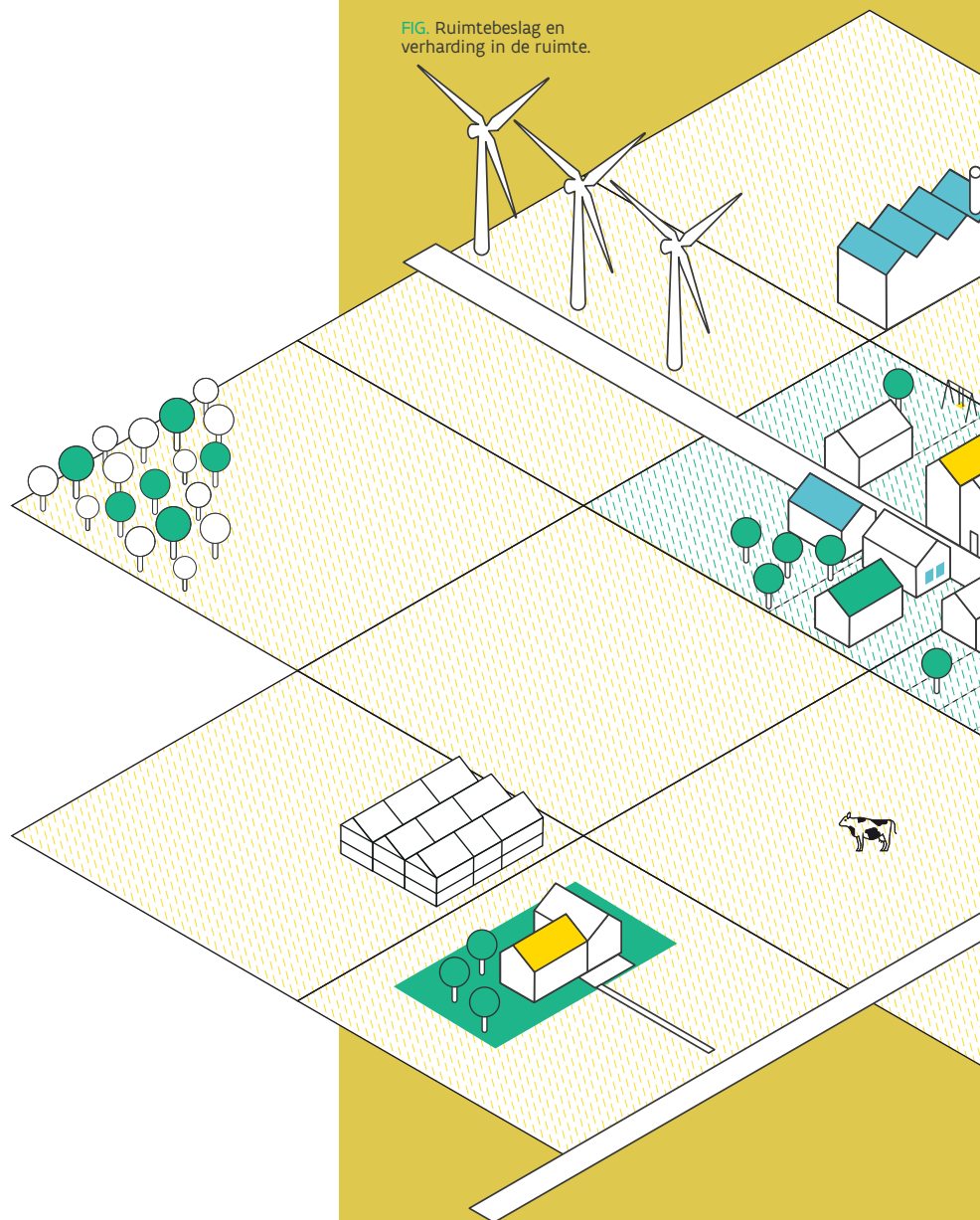


FIG. Ruimtebeslag en verharding in de ruimte.

## 2 Grote voetafdruk

Vlaanderen telt heel wat troeven. Maar we benutten onze ruimte niet optimaal. Met 6 miljoen inwoners nemen we momenteel al een derde daarvan in beslag met gebouwen (huizen, kantoren, fabrieken, scholen ...), verharde oppervlakte (parkings, opritten, wegen ...) en parken, sportvelden en tuinen. Dat ruimtebeslag neemt nog altijd toe: elke dag palmen we 6 hectare bijkomende ruimte in. Als we zo voortgaan, is in 2050 41,5% van de ruimte bezet.

We wonen en werken verspreid in de ruimte. De open ruimte is daardoor sterk versnipperd. Voor verplaatsingen zijn we erg afhankelijk van de auto.

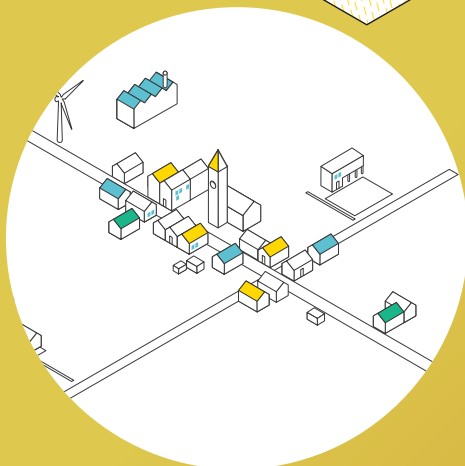
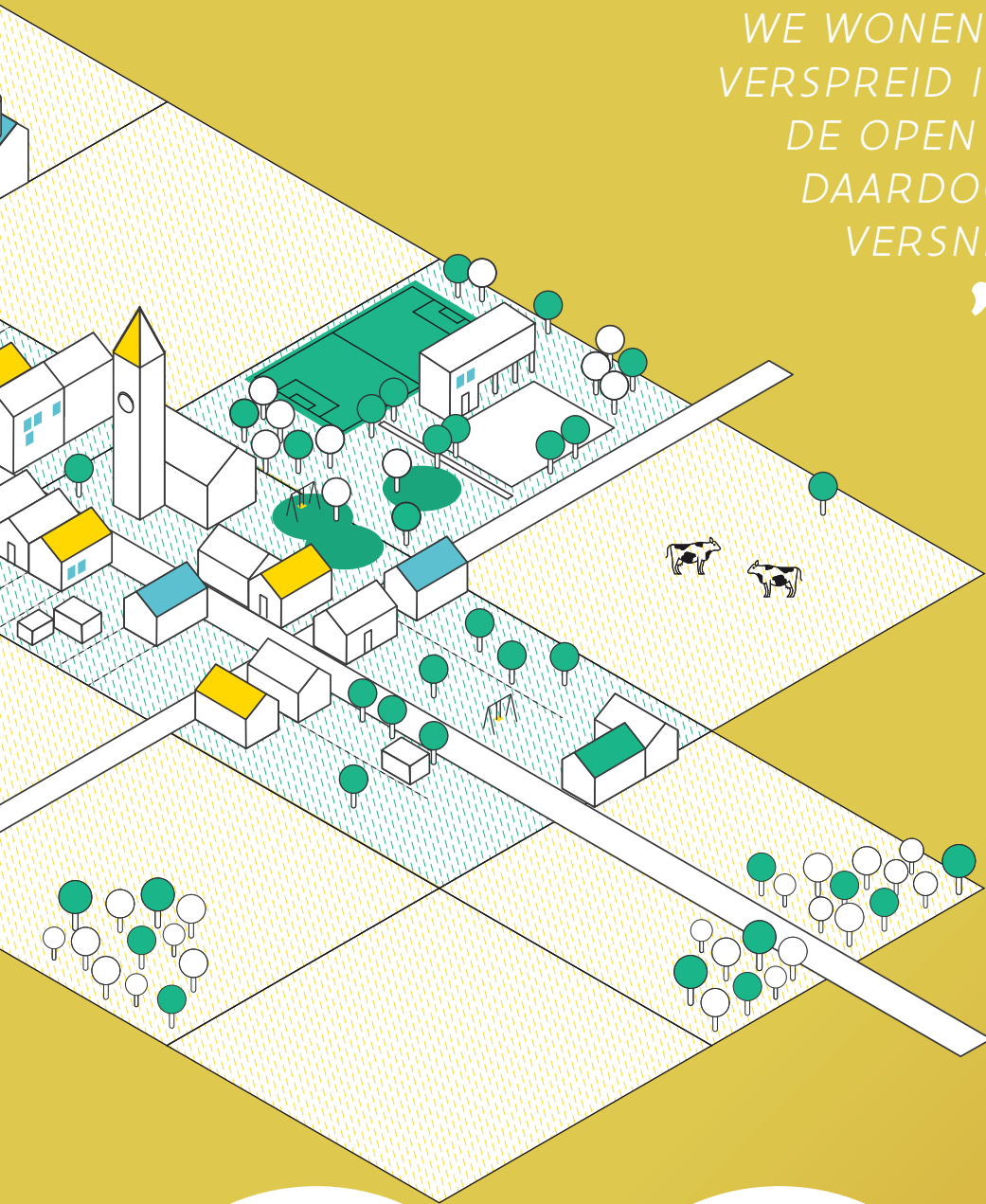
We leven op grote voet, zeker in vergelijking met de buurlanden. In Vlaanderen wonen er 14 inwoners per hectare ingenomen ruimte, in Nederland bijvoorbeeld 24. We zouden de ruimte die we innemen veel efficiënter kunnen invullen. Dat zal ook nodig zijn: in 2060 zullen we naar schatting met 7,2 miljoen Vlamingen zijn, en die eisen allemaal hun plekje op. De bevolking vergrijsst en er komen steeds meer kleinere gezinnen bij. Daarom stijgt ook de vraag naar aangepaste manieren van wonen.

### RUIMTEBESLAG

De ruimte die is ingenomen door onze nederzettingen. Het gaat dus om de ruimte die we gebruiken voor onder andere huisvesting, industrie en handel, transportinfrastructuur, recreatie en sport, serres maar ook parken en tuinen.



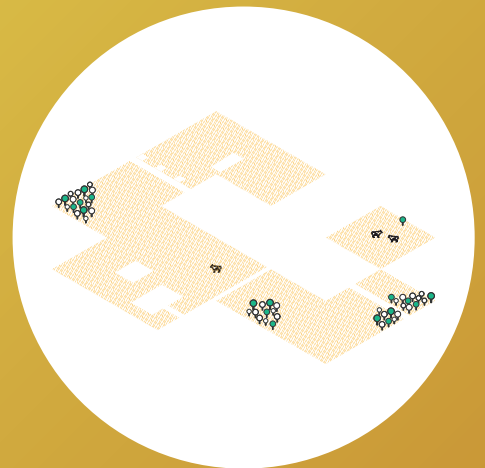
“  
WE WONEN EN WERKEN  
VERSPREID IN DE RUIJTE.  
DE OPEN RUIJTE IS  
DAARDOOR STERK  
VERSNIPPERD.  
”



Effectieve verharding



Ruimtebeslag



Geen Ruimtebeslag

### 3 Grenzen van ons ruimtegebruik

Ons grootschalig en tegelijk versnipperd gebruik van de ruimte heeft een flink aantal minpunten. Bijvoorbeeld op het vlak van mobiliteit en klimaatverandering.

Omdat we verspreid wonen, moeten we ons verder verplaatsen. Vaak doen we dat met de auto. Het gevolg: de wegen zitten overvol. We staan hier meer en langer in de file dan in de meeste andere verstedelijkte regio's in Europa. Het drukke autoverkeer veroorzaakt ook een hoge CO2-uitstoot.

Maar liefst 14% van het Vlaamse grondgebied heeft een verharde oppervlakte. Bij hevige regenval kan het water op die plekken niet in de bodem dringen. Dat maakt onze regio extra gevoelig voor overstromingen. En in hete periodes duikt de zogenaamde hittestress op: de verharde zones in steden, dorpen en woonlinten warmen op, en daar kan de volksgezondheid onder lijden.

De maatschappelijke impact van ons huidige ruimtegebruik gaat nog verder. Zo hebben we te weinig grote, aaneengesloten landbouw- en natuurgebieden. Uit internationale cijfers blijkt ook dat een hogere densiteit de economie stimuleert.

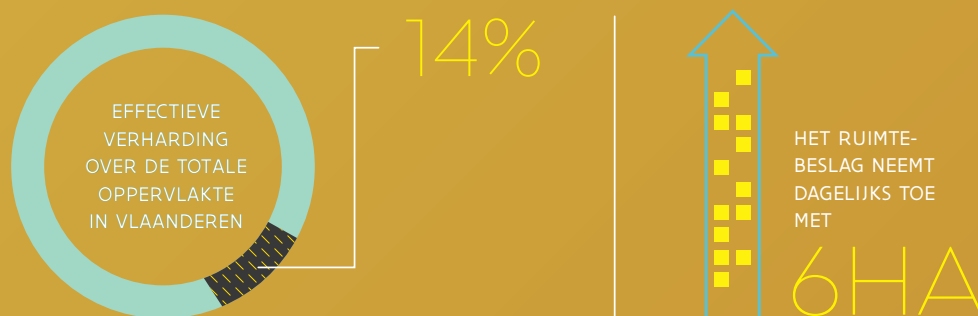
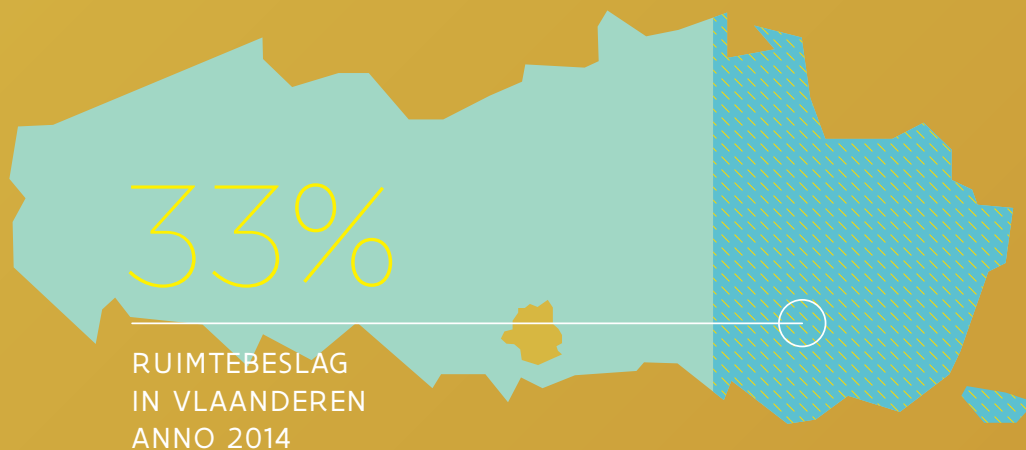


FIG. Het ruimtebeslag en de verhardingsgraad in Vlaanderen.

## HET IS GOED LEVEN IN VLAANDEREN

We zorgen voor aangename stadswijken en dorpen die uitnodigen tot sport en spel door groen en waterpartijen aan te leggen.



### 4 Nood aan een andere aanpak

Het Ruimtelijk Structuurplan Vlaanderen (RSV) beoogde de heropleving van onze steden en de versterking van de dorpskernen, om de versnippering en de stadsvlucht tegen te gaan. Als gevolg daarvan kregen steden een opknapbeurt en een frisse look, werden stationsbuurten in de centrumsteden grondig vernieuwd en investeerde Vlaanderen in groene gebieden waar iedereen zijn hartje kan ophalen. De toename van het ruimtebeslag is vertraagd: in 1994 werd alle dagen 12 bijkomende hectare open ruimte ingenomen voor nieuwe ontwikkelingen, sinds 2002 schommelt dat rond 6 hectare per dag.

Het Ruimtelijk Structuurplan Vlaanderen speelde een belangrijke rol bij de concrete realisaties en verbeteringen op het terrein. Maar jonge gezinnen trekken nog steeds weg uit de stad om hun geluk te zoeken op het platteland. De stadsvlucht is dus nog niet volledig gestopt. En de bijkomende inname van de ruimte neemt nog nauwelijks verder af. Het Ruimtelijk Structuurplan Vlaanderen biedt ook geen overtuigend antwoord op nieuwe uitdagingen, zoals de verandering van het klimaat en de omslag naar hernieuwbare energie.

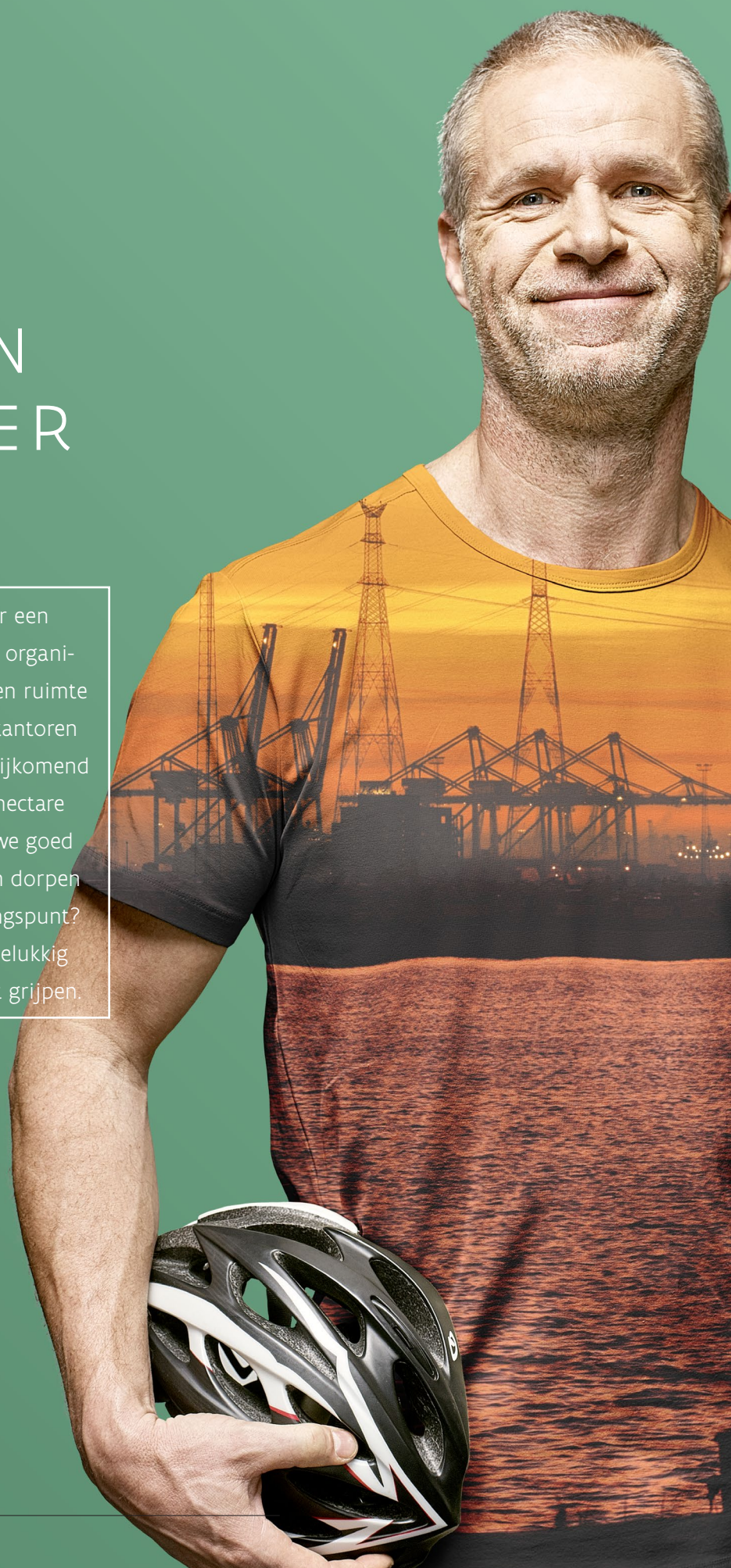
De open ruimte blijft onder druk staan. Daarom hebben we nood aan een nieuwe aanpak die goed omgaat met onze schaarse ruimte. En die een krachtig antwoord biedt op de maatschappelijke uitdagingen waar we voor staan.

# 2

## WE GOOIEN HET ROER OM

De Vlaamse Regering kiest voor een vernieuwde aanpak om ruimte te organiseren. In 2040 snijden we geen open ruimte meer aan om nieuwe woningen, kantoren en voorzieningen te bouwen. Het bijkomend ruimtebeslag is gedaald naar 0 hectare per dag. In plaats daarvan gaan we goed gelegen plekken in onze steden en dorpen beter benutten. Het nieuwe uitgangspunt?

Meer doen met minder ruimte. Gelukkig liggen de kansen daartoe voor het grijpen.





“  
MEER ACTIVITEITEN  
ORGANISEREN OP  
DEZELFDE OPPERVLAKTE.  
DAT IS HET MOTTO.  
”

## 1 Het kan anders

Meer doen met minder, ofwel: meer activiteiten organiseren op dezelfde oppervlakte. Dat is het motto van het Beleidsplan Ruimte Vlaanderen. In plaats van open en onbebouwde ruimte aan te snijden om nieuwe woningen, werkplekken, voorzieningen en infrastructuur te ontwikkelen, transformeren we ruimtes die al bebouwd zijn.

Die trend naar hergebruik is vandaag al bezig. Ongebruikte woningen worden gerenoveerd, oude gebouwen worden gesloopt of krijgen een nieuwe invulling, verontreinigde terreinen worden gesaneerd en herontwikkeld. Zo vernieuwen we elk jaar ongeveer 2% van het ruimtebeslag. Dat percentage kan nog stijgen: ongeveer een derde van onze bebouwde omgeving komt voor herontwikkeling in aanmerking. Tot 2050 gaat het naar schatting om 134.000 hectare. Vooral in woonwijken, op bedrijventerreinen en in havengebied is er heel wat potentieel om ruimte opnieuw in te vullen.

Het ruimtelijk beleid streeft ernaar om bij elke vernieuwing de ruimte weer wat beter te gebruiken dan voorheen. Er zijn ontelbare mogelijkheden om meer te doen met minder ruimte. We kunnen bijvoorbeeld appartementen bouwen boven supermarkten, ondergrondse parkings aanleggen, daken van bedrijfsgebouwen gebruiken voor zonnepanelen of stadslandbouw, villa's opdelen in appartementen, kantoren bouwen bovenop stations, parkeerterreinen in het weekend gebruiken als speelplein, vergadergebouwen delen tussen bedrijvenpark en buurt of zelfs sportvelden aanleggen boven op een grootwarenhuis. ►

► De trend naar een intensiever ruimtegebruik is ingezet; zo zijn de bouwkvavels bijvoorbeeld kleiner dan tien jaar geleden. Maar we zien nog veel onbenutte kansen. We wonen bijvoorbeeld weinig in appartementen. En buiten de stad wonen de mensen op ruime voet. Daar zouden méér Vlamingen kunnen samenleven zonder aan comfort in te boeten.

Bovendien wordt heel wat ruimte die bestemd is voor wonen en industrie vandaag niet benut. Zo lagen er in 2014 nog 42.000 hectare woongebied en 10.000 hectare bedrijventerreinen ongebruikt bij. Die onbenutte percelen hebben soms een ongunstige ligging. Ze liggen bijvoorbeeld ver van een stads- of dorpskern of in overstromingsgevoelig gebied. Vaak is het beter om hun bestemming te wijzigen naar natuur of landbouw. Zo roepen we lintbebouwing en versnippering een halt toe én voorkomen we wateroverlast.

“

*IN 2025 ZULLEN WE HET  
BIJKOMEND RUIMTEBESLAG  
GEHALVEERD HEBBEN TOT  
3 HECTARE PER DAG. IN 2040  
NEMEN WE GEEN EXTRA  
RUIMTE MEER IN.*

”



## 2 Het wordt anders

De Vlaamse Regering trekt met het Witboek BRV een ambitieuze ommekeer op gang. In 2025 zullen we het bijkomend ruimtebeslag gehalveerd hebben, tot 3 hectare per dag. In 2040 nemen we helemaal géén extra ruimte meer in. Ruimtelijk uitbreiden wordt de uitzondering. Nieuwe woningen, kantoren, scholen en andere voorzieningen zetten we voortaan op al ingenomen oppervlaktes. We benutten de goed gelegen locaties in bestaande steden en dorpen. De ontwikkeling van nieuwe verkavelingen en stadswijken zal stilaan tot het verleden gaan behoren.

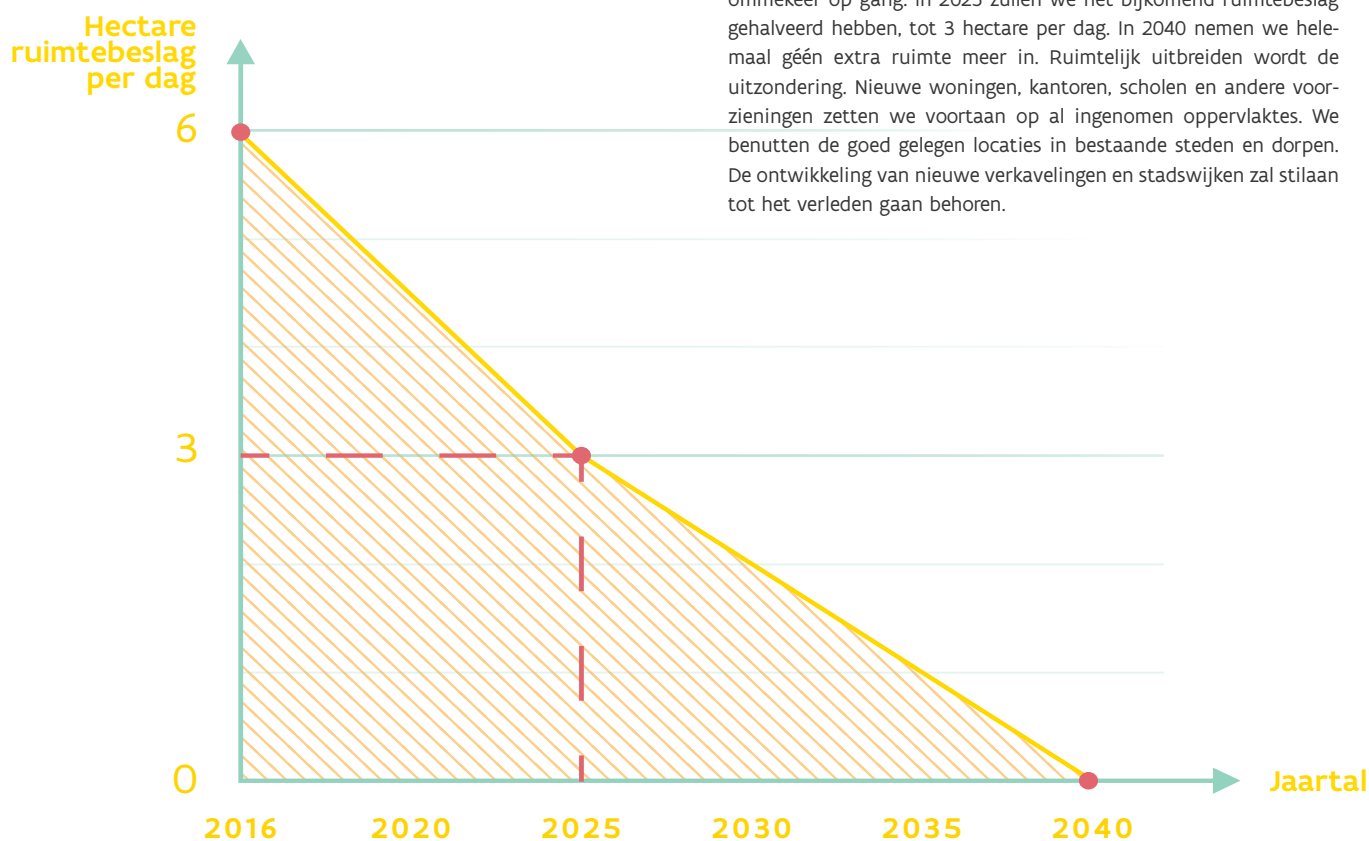


FIG. Doelen voor de afname van het ruimtebeslag.

Hoe maken we dit concreet? Het ruimtelijk beleid wil het opknappen van stadswijken en dorpen makkelijker maken, zodat we de kansen om meer te doen met deze plekken zo goed mogelijk benutten. Procedures moeten sneller verlopen en onnodige regels moeten verdwijnen. Het zal tegelijk moeilijker worden gemaakt om nog bijkomende ruimte aan te snijden. De regels worden hier juist strenger. De slecht gelegen woonzones die in het verleden zijn gepland maar nooit werden bebouwd, blijven zoveel mogelijk behouden voor landbouw, natuur en bos. ►

“  
**EFFICIËNTER  
RUIMTEGEBRUIK  
BETEKENT NIET DAT  
WE ONZE STEDEN EN  
DORPEN HELEMAAL  
VOLBOUWEN.**  
”

► Harde functies, zoals wonen, werken en recreatie, gaan we vaker combineren of verweven op één locatie. Ook door intensivering kunnen we ons ruimtebeslag beter laten renderen. Gebouwen en terreinen hergebruiken of tijdelijk gebruiken helpt eveneens om meer te doen met minder ruimte (zie illustratie rechts).

Natuurlijk vallen niet alle functies op één plek te combineren. Activiteiten die veel hinder veroorzaken, zoals drukke wegen, intensieve landbouw, luchthavens en zware industrie, schermen we beter af van woon- en werkplekken. We hanteren het principe 'verweven waar kan, scheiden waar moet'. Iedere plek is bovendien anders. Sommige locaties zijn meer geschikt voor intensivering of verweving, omdat er al sprake is van een concentratie van functies. Denk maar aan woonwijken met veel winkels en voorzieningen in de buurt, of terreinen met een goede aansluiting op het openbaar vervoer.

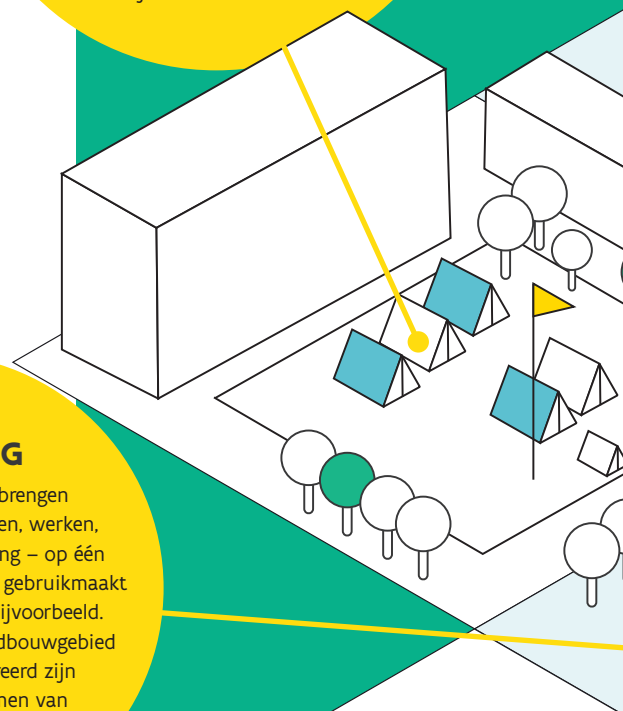
Efficiënter ruimtegebruik betekent niet dat we onze steden en dorpen helemaal volbouwen. Het aandeel verharde ruimte houden we binnen de perken. Parken, tuinen, (speel)bossen en vijvers zijn belangrijk om te ontspannen en gezond te leven. Ook ons klimaat profiteert daarvan. Groene ruimtes en waterlopen vangen bovendien overtollig regenwater op, brengen verkoeling en zuiveren de lucht.

**TIJDELIJK  
RUIMTEGEBRUIK**

Tijdelijk ruimtegebruik is het toelaten van activiteiten in een ruimte die is bedoeld voor andere doeleinden op een ander of later moment. De voorlopige activiteit mag een toekomstig ander gebruik niet hypothekeren en is dus omkeerbaar. Het is nodig om te anticiperen op toekomstig ander gebruik bij nieuwbouw en constructies aanpasbaar of verplaatsbaar te ontwerpen zodat het gebruik ervan doorheen de tijd kan veranderen.

**VERWEVING**

Verweving is het samenbrengen van diverse functies – wonen, werken, voorzieningen, energiewinning – op één plaats. Een jeugdbeweging die gebruikmaakt van een schoolspeelplaats bijvoorbeeld. Maar ook windmolens in landbouwgebied en bedrijven die geïntegreerd zijn in woonwijken zijn vormen van verweving.







## INTENSIVERING

Intensivering van onze ruimte doen we door te verdichten, te stapelen of ondergronds te bouwen. Voorbeelden zijn kangoeroewoningen, dak- of ondergrondse parkings en hoogbouw.

## HERGEBRUIK

Hergebruik is het opnieuw benutten van verouderde gebouwen en terreinen. De herontwikkeling van de Vaartkom in Leuven, een voormalig industrieterrein, en Park Spoor Noord in Antwerpen, vroeger een spoorwegemplacement, zijn daarvan voorbeelden.

# 3

## VLAANDEREN IN 2050

In 2050 is Vlaanderen een innovatieve regio van wereldformaat, waar het nog beter leven is dan vandaag. Mensen voelen zich er thuis, verplaatsen zich vlot en ontmoeten elkaar. Biodiversiteit en voedselproductie zijn verzekerd.

Grote en kleine open ruimtes bieden de Vlaming ademruimte en ontspanning. Mondiale grilligheden – zoals klimaatverandering, energie- en voedselvoorraden, bevolkingsgroei en globalisering – kunnen we ruimtelijk de baas.



## 1 Sterk in de wereld

Vlaanderen is in 2050 een hotspot van kenniseconomie, innovatieve productie en circulaire economie. We zijn internationaal uitstekend bereikbaar en dat is nodig om Vlaanderen competitief te houden. Bezoekers, ondernemers en toeristen vinden hun weg naar onze topvoorzieningen zoals internationale congrescentra, universiteiten, gespecialiseerde ziekenhuizen, Europese instellingen, musea en concertzalen. Vlaanderen maakt deel uit van één Europese stedelijk-economische ruimte. ►



### HET IS GOED LEVEN IN VLAANDEREN

We zorgen voor economische groei en werkgelegenheid door ondernemingen ruimte te bieden rond knopen in het Europees transportnet.

**FIG.** Een ambitieus programma rond strategische knopen.



**HET IS  
GOED LEVEN**

**IEDEREEN KAN  
ZICH DUURZAAM  
VERPLAATSEN**

► Onze internationale knooppunten, zoals de luchthaven Brussels Airport (Zaventem), zijn vlot bereikbaar. Op strategische locaties vind je tegen 2050 50% meer woningen en ook meer werkplekken dan vandaag. Extra woningen bouwen we op plaatsen van waaruit je snel naar de grote steden, de luchthaven en de grotere treinstations kunt reizen. Rond die vervoersknopen is er ook ruimte voor ondernemen. Zo stimuleren we innovatie en economische bedrijvigheid, terwijl we Vlaanderen verbinden met Europa en de wereld.

De logistieke draaischijf Vlaanderen loopt gesmeerd. De aan- en afvoer en de verwerking van goederen vinden plaats op goed ontsloten locaties, nabij (internationale) productieketens en afzetmarkten. Met een internationaal gerenommeerde luchthaven, performante zeehavens, een vertakt waterwegennet en een snel en grensoverschrijdend railnetwerk en wegennet staat Vlaanderen logistiek sterker dan ooit.

Vlaanderen is uitstekend ingebed in het Europese energienetwerk. We zijn zowel een doorvoerland als een producent van hernieuwbare energie. Onze elektriciteitsleidingen, warmtenetten en pijpleidingen zijn vernieuwd en staan op punt, zodat de energiebevoorrading verzekerd is. Ons hele energiesysteem is aangepast om het grotere aandeel hernieuwbare energie op te vangen.



**INTER-  
NATIONAAL  
STERKE  
REGIO**

**BIODIVERSITEIT  
EN VOEDSEL  
PRODUCTIE ZIJN  
VERZEKERD**

**DE RUIMTE IS  
KLIMAAT-  
BESTENDIG  
INGERICHT**

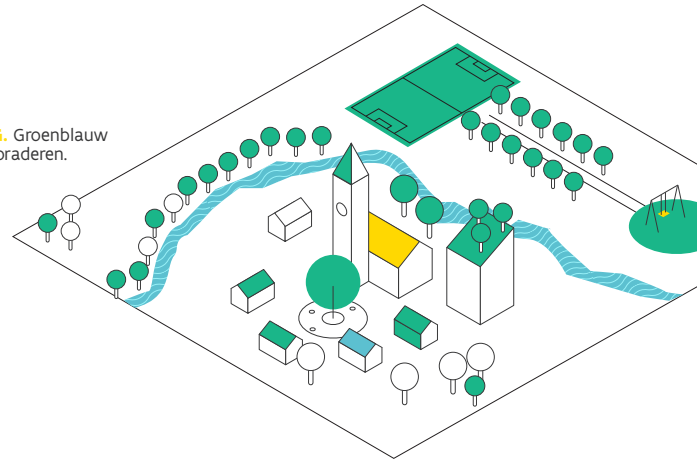
**DE RUIMTE  
TRANSFORMEREN**

HET BESTAANDE  
RUIMTEBESLAG  
BETER BENUTTEN

DE OPEN RUIMTE  
MAXIMAAL  
VRIJWAREN

# VLAANDEREN IN 2050

FIG. Groenblauw dooraderen.



## 2 Hoge levenskwaliteit

In 2050 is het nog beter leven in Vlaanderen. Vitale steden en toegankelijke dorpen bieden een ruim pallet aan leefomgevingen. Het ruimtegebruik is intensiever en meer verweven, maar dat betekent niet dat onze levenskwaliteit erop achteruitgaat. Integendeel: herontwikkeling biedt kansen voor extra parken en speelpleinen, verkeersveiligheid en duurzame mobiliteit, aangepaste woonvormen, fraaie landschappen, betere voorzieningen en een knappe architectuur.

Anno 2050 gebruiken onze woningen weinig energie. Meer zelfs: ze produceren die zelf. Binnen en tussen woonwijken en bedrijven worden warmte en energie vlot uitgewisseld. Elke stad en elk dorp in Vlaanderen kleurt groen. Er komt een groennorm die vastlegt hoeveel groen elk nieuw bouwproject moet omvatten en hoeveel groen er moet zijn in de buurt van grote, dichtbevolkte omgevingen.

Publieke tuinen, speelweiden en parken nodigen uit tot ontmoeting, sport en spel. Ze zijn toegankelijk voor jong en oud en voor alle lagen van de bevolking. In steden en dorpen verplaatsen we ons te voet of met de fiets. Groene ruimtes zorgen voor een betere luchtkwaliteit. Wandel- en fietsroutes ontsluiten de grotere groengebieden aan de rand van de stad en op het platteland. Iedereen kan zo genieten van rust, ontspanning en verkoeling.

Het woningbestand in Vlaanderen is in 2050 mee geëvolueerd met migratie, vergrijzing en gezinsverdunding. Er zijn voldoende compacte woningen voor kleine gezinnen, en aangepaste wooneenheden voor senioren. Woonwijken kennen een gezonde sociale mix. Nieuwe vormen van samenwonen hebben er ingang gevonden, denk maar aan groepswonon, meer-generatie-wonen of zorgwonen.



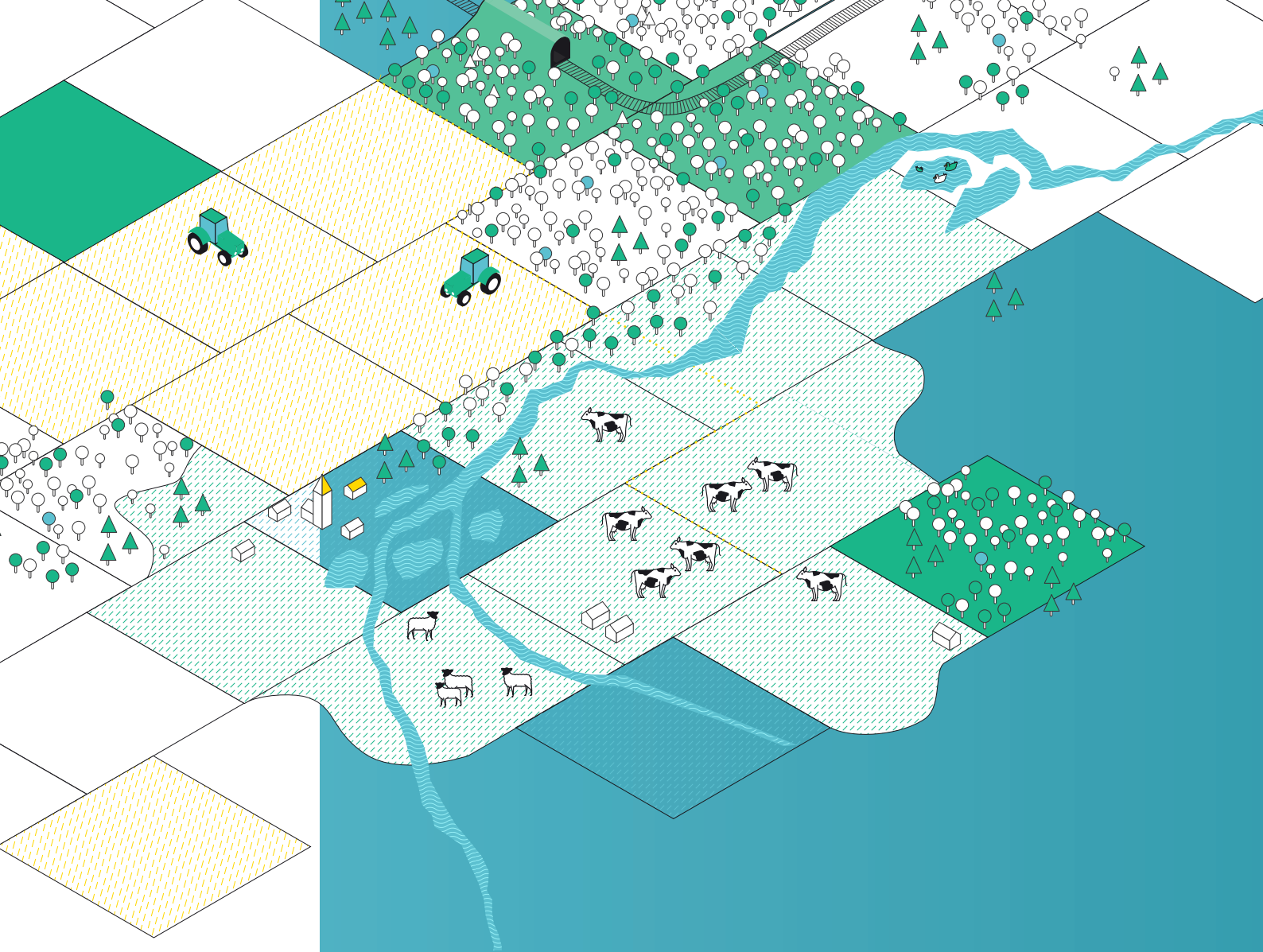


### 3 Vlotte mobiliteit

In 2050 kan elke Vlaming zich weer vlot dagelijks verplaatsen. We hebben onze ruimte zo georganiseerd dat de vraag naar verplaatsingen afneemt. Meer Vlamingen kunnen zich duurzaam verplaatsen. Ze nemen de fiets of de trein om naar het werk te gaan en laten de auto vaker staan.

Nieuwe woningen en werkplekken bouwen we binnen een straal van 1000 meter in de buurt van openbaarvervoer-knopen. We streven naar dichtheden van minstens 30%. Stationsbuurten en andere plaatsen die zijn aangesloten op het rail- of busnet of fietsinfrastructuur zijn goed ontwikkeld, met tal van voorzieningen en een fraaie inrichting. Nieuwe woningen plaatsen we steeds op wandel- of fietsafstand van basisvoorzieningen. Zo heeft iedereen een winkel, huisarts, basisschool en kinderopvang in de buurt. Regionale voorzieningen – zoals ziekenhuizen, zwembaden, administratieve centra en middelbare scholen – zijn vlot bereikbaar met het openbaar vervoer.

**FIG.** Het gemiddelde van 70 tot 90 minuten per dag die mensen besteden aan verplaatsingen is een constant gegeven en is dus richtinggevend voor het bepalen van kernen.



## HET IS GOED LEVEN IN VLAANDEREN

We zorgen voor open ruimte voor onze boeren en de natuur door er de verstedelijking te stoppen en verharding weg te nemen.

## 4 Ruimte voor landbouw- en voedselproductie en biodiversiteit

Vlaanderen heeft in 2050 een robuuste open ruimte. We maken de open ruimte weer wat meer open. De totale oppervlakte van onze open ruimte bedraagt 72,5% en er is 20% minder verharding. Het is opnieuw een aangenaam landschap met ruimte voor landbouw, natuur en bos. Het landelijke gebied bestaat uit grote aaneengesloten open ruimten en sterke dorpskernen. Versnippering en lintbebouwing zijn teruggedrongen: nieuwe gebouwen en bijkomende verharding krijgen zoveel mogelijk een plek binnen ruimte die al ingenomen is. Zo neemt de druk op de open ruimte af en is er genoeg plaats over voor natuur, bos, landbouw en water.

Vlaanderen heeft in 2050 voldoende grote landbouwgebieden. Ons uitgangspunt is minstens 750.000 hectare landbouwgebied voor de beroepslandbouwer. Dat is nodig voor een competitieve landbouwsector. Als economische motor van landelijke regio's zijn de landbouwgebieden onmisbaar. Maar ze bieden ook ruimte voor andere functies dan landbouw, zoals zachte recreatie, waterbeheer en natuur.



“  
WE MAKEN DE OPEN  
RUIJTE WEER MEER OPEN.  
”



Vlaanderen telt in 2050 meer waardevolle natuur- en bosgebieden. Minstens 203.000 hectare natuur- en bosbestemmingen – een doelstelling uit het Ruimtelijk Structuurplan Vlaanderen – is een prioriteit. Die helpen om leefgebieden van planten en dieren in stand te houden en de biodiversiteit te herstellen. Grote aaneengesloten natuur- en bosgebieden zijn verbonden met kleinere groenstroken in of nabij de stad. Parken, bermen, groendaken, bomenrijen, vijvers, tuinen ... doen dienst als groene stapstenen en geven planten en dieren meer ruimte.

In de Natura 2000-gebieden zijn de natuurdoelen bereikt. Honderden plant- en diersoorten en hun leefgebieden genieten zo extra bescherming.



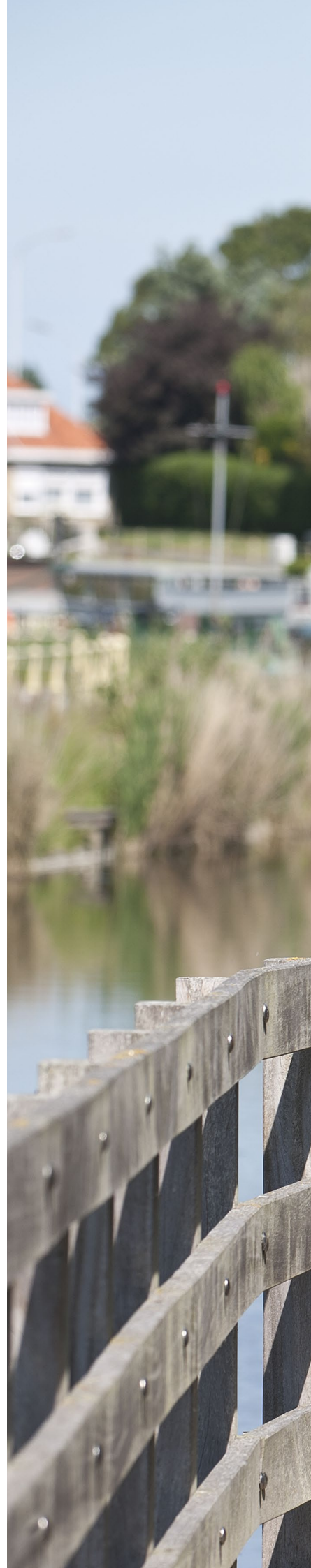
FIG. Klimaatbestendig inrichten.

## 5 Klimaatbestendige ruimte

In 2050 is Vlaanderen klimaatbestendig ingericht. Een fijnmazig netwerk van groene ruimtes en waterlopen loopt door de open en bebouwde ruimte. Het landelijke groen stopt niet aan de rand van onze steden en dorpen. Ook in de bebouwde ruimte is voldoende plaats voor tuinen, parken, groene bermen, bomenrijen en water. Dat groenblauwe netwerk zorgt voor voedsel, (drink)water, schone lucht, grondstoffen, ontspanning, verkoeling en waterbuffering.

We verhardten of verstenen de grond zo weinig mogelijk. Parken, tuinen, sloten en vijvers brengen verkoeling in de zomermaanden, en bij hevige regenval kan overtollig water in de bodem dringen. Schade door overstromingen is beperkt tot een minimum. Ook op hete zomerdagen is het leefbaar in de stad.

In grote aaneengesloten stukken open ruimte krijgt hernieuwbare energieopwekking – zonne- en windenergie, maar ook geothermie en biomassa – een plek. Weilanden, natuur- en bosgebieden, rivieren en beken doen dienst als buffer: ze bufferen het teveel aan water bij wateroverlast, dienen als waterreservoir bij droogte en houden temperatuurschommelingen onder controle.



“  
PARKEN, TUINEN, SLOTEN EN  
VIJVERS BRENGEN VERKOELING  
IN DE ZOMERMAANDEN.

”



# 4

## SAMEN AAN DE SLAG

De vernieuwde ruimte maken we samen

Nieuwe woningen, werkplekken en voorzieningen ontwikkelen we voortaan

op goed gelegen plekken in onze steden en dorpen. We creëren meer open ruimte, koesteren onze natuur en landbouw, en zorgen voor meer groen en water in onze leefomgeving.

Overheden, maatschappelijke organisaties, burgers en bedrijven zetten samen hun schouders onder de nieuwe aanpak. Wie doet wat?





“  
*DE VLAAMSE OVERHEID  
GAAT VOORTDUREND IN  
GESPREK MET STEDEN EN  
GEMEENTEN, BURGERS EN  
ONDERNEMERS.*  
”

### **i** Wat doet de Vlaamse overheid?

De Vlaamse overheid geeft het goede voorbeeld. De eigen ruimtelijke projecten staan altijd in het teken van een intensiever gebruik en het voorkomen van de versnippering van de open ruimte. Om iedereen in Vlaanderen een fijne woonomgeving te bieden, maakt de Vlaamse overheid werk van grootschalige woonprogramma's in de buurt van voorzieningen en vervoersknopen. Zo maken we ons sterk voor de ontwikkeling van stationsbuurten, bijvoorbeeld in Antwerpen en Mechelen. Om onze open ruimte te bewaren en klimaatbestendig te maken, creëren we ruimte voor hernieuwbare energieproductie, een sterke landbouw en robuuste natuur- en bosgebieden. De logistieke sector is en blijft een bron van economische groei en jobs. Daarom staan we in voor de uitbouw van een logistiek netwerk dat de zeehavens, Brussels Airport (Zaventem) en binnenlandse knopen duurzaam verbindt met het Europese achterland.

De Vlaamse overheid ondersteunt en inspireert. Wij gaan voortdurend in gesprek met steden en gemeenten, burgers en ondernemers: we duiden kansen, delen goede voorbeelden en voorzien middelen. Door het aanpassen van regels en procedures maken we het beleid praktisch uitvoerbaar. De regels om bijkomende ruimte aan te snijden worden strenger, terwijl we het juist makkelijker maken om wijken en buurten in onze steden en dorpen beter te gebruiken. We werken ook aan een beter monitoringsysteem. Zo kunnen we nauwkeuriger bijhouden hoe en waarvoor we onze ruimte gebruiken.

## 2 Wat doen de lokale besturen?

Provincies, steden en gemeenten krijgen meer verantwoordelijkheden. Ze bepalen zelf op welke ruimtelijke projecten ze inzetten. Het idee van een strak planningsconcept, opgelegd door de Vlaamse overheid, verdwijnt. Lokale uitdagingen kunnen voortaan van onderaf worden aangepakt. Provincies en gemeenten doen dat met een eigen beleidsplan en met de belangrijkste principes uit het Witboek Beleidsplan Ruimte Vlaanderen in het achterhoofd.

Lokale besturen gaan leegstand tegen en zorgen voor meer groen en water. Ook beslissingen over het vestigingsgebied van handelszaken en de leefbaarheid van stads- en dorpskernen liggen in hun handen. Ze moedigen nieuwe (collectieve) woonvormen aan, stimuleren hergebruik en tijdelijk ruimtegebruik, zorgen voor werkplekken in het woonweefsel en voorzien voldoende fietspaden en voorzieningen (zorg, onderwijs, openbaar vervoer) in de buurt. Provincies en gemeenten werken samen rond vraagstukken die het belang van één enkele gemeente overstijgen, zoals de woningmarkt, mobiliteit, open ruimte en water, voorzieningen ... Zij kunnen regisseur of deelnemer zijn van zo'n geïntegreerd ontwikkelingsproject.

Lokale besturen zorgen er samen voor dat elk gebied in Vlaanderen voldoende woningen, voorzieningen en een gevarieerd aanbod van bedrijfsruimtes heeft. Bovenlokale samenwerking is belangrijk zodat bouwprojecten gebeuren op plekken die goed ontsloten worden door (soms ook Vlaamse) investeringen in bijvoorbeeld fietspaden of het openbaar vervoer.

### HET IS GOED LEVEN IN VLAANDEREN

We zorgen voor een kwalitatieve leefomgeving voor iedereen door lokale besturen ruimte te geven om maatwerk te bieden.

## 3 Samen gebieden ontwikkelen

Ieder gebied is anders. Daarom doen we zoveel mogelijk aan geïntegreerde gebiedsontwikkeling. (Lokale) overheden, maatschappelijke organisaties, burgers, bewoners en ondernemers ontdekken samen hoe ze een gebied best vormgeven.

Het is belangrijk dat gemeenten nog beter gaan samenwerken, omdat maatschappelijke vraagstukken zoals waterbeheer, de ontwikkeling van de woningvoorraad en mobiliteitsbeheer een bovenlokale aanpak vereisen. Provincies kunnen daarbij een belangrijke partner zijn. Geïntegreerde gebiedsontwikkeling moet de gangbare manier van werken worden. De betrokken overheden werken daarbij samen met maatschappelijke partners, ondernemers en burgers. Projecten worden afgestemd en vanuit een gezamenlijke visie gerealiseerd. De samenwerking groeit van onderaf, ondersteund vanuit het Vlaams ruimtelijk beleid.

Vlaanderen neemt in de toekomst enkel nog de regierol op zich in gebieden waar we voor grote veranderingsopgaven staan. Het Witboek voor het Beleidsplan Ruimte Vlaanderen geeft een overzicht van de ruimtelijke werven waar de Vlaamse overheid het initiatief neemt.

In andere gebieden zal Vlaanderen juist meer ruimte geven aan de lokale besturen. De rol van de Vlaamse overheid is hier faciliterend en ondersteunend. Gemeenten die bovenlokaal samenwerken krijgen meer ruimte om vanuit een eigen visie aan de slag te gaan. Ze krijgen daarvoor de nodige financiële middelen, bijvoorbeeld voor de coördinatie van samenwerkingsprojecten. Dat is iets wat vandaag al gebeurt in het kader van de Strategische Projecten. REKOVER in Kortrijk, Regionet in Leuven, de Stadsregio Turnhout en de Stadsregio Antwerpen zijn daar voorbeelden van.



# HET WITBOEK EN JIJ

Ruimtelijke ontwikkeling gaat ons allemaal aan. Ook jij krijgt de kans om je leefomgeving mee vorm te geven.

De totstandkoming van het Beleidsplan Ruimte Vlaanderen (BRV) telt drie mijlpalen. In 2011 gaf de Vlaamse Regering het startschot. Burgers en experts werden uitgenodigd om mee te denken over Vlaanderen in 2050.

Al die meningen en ideeën kwamen terecht in het Groenboek (2012), de eerste mijlpaal. We testten de belangrijkste concepten en principes uit het Groenboek aan de hand van zeer concrete vraagstukken.

De resultaten daarvan zijn verwerkt in het Witboek, de tweede mijlpaal. Deze brochure geeft een vereenvoudigde weergave van de beleidsvoorstellen uit het Witboek.

De derde en laatste mijlpaal is het definitieve BRV. De strategische visie uit het Witboek werken we uit tot beleidskaders. Beleidskaders omvatten doelstellingen voor de middellange termijn, geven aan hoe de plannen uit het Witboek toegepast kunnen worden en lijsten acties op. Na een openbaar onderzoek bekrachtigt het Vlaams Parlement vervolgens het BRV.

“

*OOK JIJ KRIJGT DE KANS  
OM JE LEEFOMGEVING MEE  
VORM TE GEVEN.*

”

