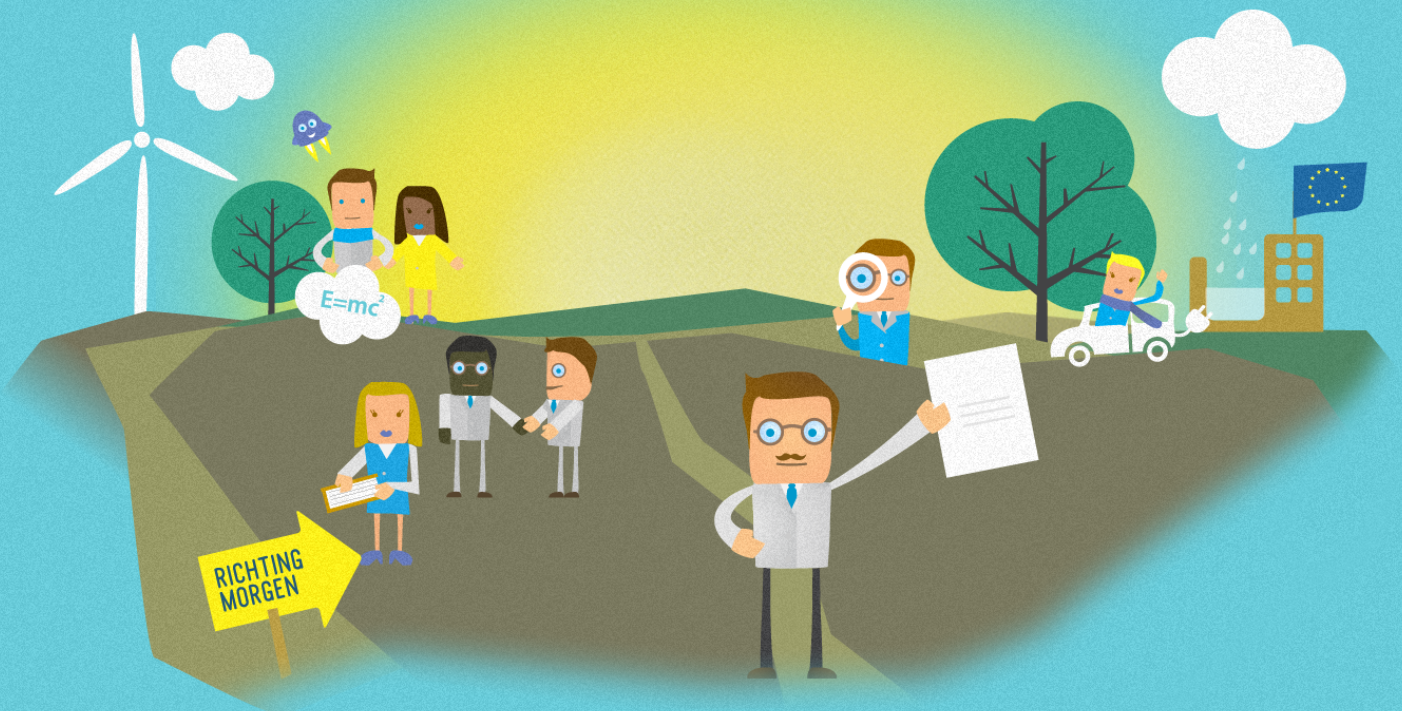




DEPARTEMENT ECONOMIE, WETENSCHAP EN
INNOVATIE VLAAMSE OVERHEID

JAARVERSLAG 2013



INHOUDSOPGAVE

Samen staan we sterk	2
Wie zijn we?	3
Naar een innovatief en welvarend Vlaanderen	3
Beleidsevaluatie	4
Managementovereenkomst	5
Speurgids: wetenschaps- en innovatiebudget	7
Wat doen we?	9
Algemeen	9
Rationalisatie Management Ondersteuning	9
Plantentuin Meise wordt EVA	11
Bijdrage aan het Regeerakkoord	13
Uitvoering 6de staatshervorming	14
Internationaal	15
Strategische samenwerking tussen Vlaanderen en Nederland	15
InnoFun: innoveren van innovatiesteun	17
EWI zonder grenzen	18
Bio-economische samenwerking met Nederland en Noordrijn-Westfalen	19
Vlaamse strategie voor Europese en internationale samenwerking in O&O&I	20
Vlaanderen bouwt via het Comité van de Regio's mee aan EU2020	21
EWI en de Raad Concurrentievermogen	23
Europees onderzoeksnetwerk in industriële biotechnologie	24
Wetenschap in de kijker	26
Duurzame bio-economie als transitiestrategie	26
Duurzaam materialenbeleid	27
Sociale Innovatie	28
Het Nieuw Industrieel Beleid op kruissnelheid	29
Slimme Specialisatie en het 'Vanguard Initiative New Growth by Smart Specialisation'	31
Bankenplan	32
Wetenschap in de kijker	33
FRIS onderzoeksportaal	33
Open Access: nieuwe aanpak voor publicatie van wetenschappelijk onderzoek	34
ESFRIs : Vlaanderen investeert in pan-Europese onderzoeksinfrastructuren	35
VN-jaar 2013 'Water for Cooperation'	36
Compendium voor Kust en Zee	38
Omkadering van Jonge Onderzoekers	41
Richting Morgen met wetenschap, technologie, creativiteit en innovatie	43
Sociale media bij EWI	45
Science, Technology and Innovation in Flanders	46
Interne Projecten	47
Werken via Forum voor Informatie, Kennisdeling en Samenwerken	47
Klachtenmanagement evolueert positief	48
Business Continuïteits Management & crisiscommunicatie	49
ICT-meerjarenplan	50



Departement EWI betaalt facturen tijdig 51
Leerrijke middagpauzes 52



SAMEN STAAN WE STERK



'Samenwerken' is de basiswaarde die het departement Economie, Wetenschap en Innovatie in 2013 het best karakteriseerde.

De economische crisis en de noodzakelijke besparingen verplichten ons om 'meer te doen met minder': via intensieve samenwerking moeten en kunnen we onze beschikbare capaciteit efficiënter inzetten.

In ons jaarverslag 2013 vindt u hiervan tal van voorbeelden terug. Ik licht hierna kort een greep uit het aanbod toe.

Als voorzitter van het College van Ambtenaren-Generaal (CAG) heb ik de eer de bijdrage van de Vlaamse administratie aan het Regeerakkoord te mogen overhandigen aan de formateur van de nieuwe Vlaamse Regering. In 2013 werd hier heel wat tijd en energie in gestopt.

Het departement EWI vervulde een trekkersrol bij 2 thema's: Open Ondernemer en Innovatiecentrum Vlaanderen, uiteraard in nauwe samenwerking met andere departementen en Vlaamse instellingen.

96% van de facturen die wij ontvingen werd tijdig betaald, maar omdat we de administratieve processen nog verder willen optimaliseren, stapten we samen met het departement Financiën en Begroting in het verbeterproject 'Intelligent scannen'.

De Plantentuin van Meise werd als extern verzelfstandigd agentschap (EVA) ondergebracht bij het beleidsdomein Economie, Wetenschap en Innovatie. We verwelkomen hierbij 156 collega's met wie we in de toekomst meer en dichter zullen samenwerken.

Via een open oproep voor sociale innovatietrajecten in Vlaanderen zochten we toenadering met het middenveld om samen ideeën en projectvoorstellen uit te werken die vanuit de eigen (lokale) gemeenschap opborrelen.

De vervolgcampagne 'Richting Morgen' is de vrucht van een samenwerkingsverband tussen tal van wetenschappelijke instellingen en wil de kloof tussen wetenschap en maatschappij dichten. Met gesmaakte televisie- en radiospots richtten we ons tot het grote publiek.

Op één van onze EWI-focussen brachten we alle stakeholders samen om verder te bouwen aan een toekomstig beleid voor Open Access in Vlaanderen. Met sprekers uit binnen- en buitenland en een toelichting vanwege de Europese Commissie kon dit evenement op een ruime belangstelling rekenen.

Zo werkten we in 2013 volop samen aan een betere toekomst voor een economisch, wetenschappelijk en innovatief sterk Vlaanderen!



WIE ZIJN WE?

NAAR EEN INNOVATIEF EN WELVAREND VLAANDEREN

Het is de ambitie van Vlaanderen om tot de meest vooruitstrevende en welvarende regio's in de wereld te behoren. Hieraan meewerken was ook in 2013 de belangrijkste drijfveer van het departement Economie, Wetenschap en Innovatie (EWI). De voorbereiding, opvolging en evaluatie van concrete actieplannen, beleidsonderzoek en regelgeving rond beleidsthema's van economie, wetenschap en innovatie zijn dan ook de kerntaken van het departement. U leest [hier](#) de details.

We maakten deze ambitie concreet met acties en activiteiten gebaseerd op onze zes strategische doelstellingen (SD):

- SD1: Creëren van een duurzaam economisch weefsel en het faciliteren van ondernemerschap;
- SD2: Vlaanderen sturen naar meer innovatie, creativiteit, kenniscreatie en kennisvalorisatie;
- SD3: Vlaanderen op het vlak van onderzoek en innovatie internationaal op de kaart zetten;
- SD4: Zich ontwikkelen als kenniscentrum binnen de Vlaamse overheid voor het aanleveren en aanwenden van inzichten inzake economie, ondernemerschap, wetenschappelijk onderzoek en innovatie;
- SD5: De managementondersteunende diensten van het departement EWI bieden aan hun partners en klanten een professionele en competente omkaderingsstructuur en dienstverlening aan op het vlak van mensen en middelen;
- SD6: Het departement EWI maakt werk van open en innoverend bestuur.

Cruciaal was onze aandacht voor duurzaamheid, kenniscreatie en -valorisatie en voor een goede internationale reputatie op het vlak van onderzoek en innovatie. In de volgende artikels worden de belangrijkste verwezenlijkingen uit 2013 verder toegelicht.



BELEIDSEVALUATIE

In 2013 werden [zes evaluatiedossiers uitgewerkt](#) en werden drie evaluaties voorbereid voor uitvoering vanaf 2014.

In de eerste helft van 2013 zijn een aantal evaluaties afgerond die al voorbereid, opgestart of aangekondigd waren in 2012. Zo werden met name de evaluaties van de Vlaamse (wetenschappelijke) Olympiades en van de RVO-Society afgewerkt.

Daarnaast werden de evaluaties van de Stichting Onderwijs en Ondernemen en de Vlaamse Jonge Ondernemingen vzw (Vlajo) afgerond. Deze evaluaties werden omwille van de inhoudelijke parallellen en de (potentiële) samenwerkingsmogelijkheden tussen beide organisaties, gelijktijdig en deels ook samen geëvalueerd. Ook de evaluatie van de Industriële Onderzoeksfondsen (IOF) en de interfaceactiviteiten werden uitgevoerd.

In de tweede helft van 2013 werd de evaluatie van Flanders DC voorbereid en grotendeels uitgevoerd. Het eindrapport wordt verwacht tegen eind januari 2014. Deze strakke timing werd gehanteerd met het oog op het tijdig afsluiten van een nieuwe beheersovereenkomst tussen de Vlaamse overheid en Flanders DC. De lopende beheersovereenkomst eindigt namelijk op 30 juni 2014.

Ook de evaluatie van het United Nations University Institute on Comparative Regional Integration Studies (UNU-CRIS) werd eind 2013 voorbereid en opgestart. De verdere uitvoering zal in de eerste helft van 2014 plaatsvinden.

Daarnaast heeft de evaluatiecel zowel inhoudelijk als planmatig ondersteuning geleverd bij het uittekenen van de evaluatie van de 3de generatie (2012-2015) steunpunten voor beleidsrelevant onderzoek. Deze evaluatie wordt in 2014 opgestart en loopt door tot begin 2015.

In 2013 werd ten slotte ook de evaluatie van het Actieplan Ondernemerschap voorbereid. De uitvoering hiervan is voorzien voor de eerste helft van 2014.

SYSTEEMEVALUATIE

Om verder te gaan dan de punctuele evaluaties is in 2013 het kader voor systeemevaluatie verder uitgetekend. Na validatie hiervan begin 2014 zal een eerste oefening worden uitgevoerd, bestaande uit zowel een ex post evaluatie als een ex ante analyse, waarbij rekening zal gehouden worden met de uitdagingen waar het beleidsdomein en in het bijzonder het innovatiesysteem voor staan.

GEWAARDEERDE EXPERTISE

De expertise van het departement EWI wordt ook gewaardeerd buiten het departement EWI. De evaluatiepraktijk van EWI wordt jaarlijks toegelicht in de opleiding 'Beleidsevaluatie' van het Instituut voor de Overheid en zo verder uitgedragen.



MANAGEMENTOVEREENKOMST

In het kader van 'Beter Bestuurlijk Beleid (BBB)', de omvangrijke hervormingsoperatie die de Vlaamse overheid slagvaardiger moet maken, sluiten de departementen van de Vlaamse overheid managementovereenkomsten af met hun functioneel bevoegde minister(s). De eerste generatie loopt van 2011 tot 2015. De inspiratie hiervoor komt uit het New Public Management (NPM), dat goede praktijken uit de privésector bij de overheid introduceert. Eén van de elementen ervan is een grotere autonomie voor de topmanagers. Zij werken met prestatiestandaarden, -indicatoren en duidelijk gekwantificeerde doelstellingen.

De managementovereenkomst (MANO) is de **concrete neerslag van de afspraken tussen de minister(s) en de secretaris(sen)-generaal**. Strategische (SD's) en operationele (OD's) organisatiedoelstellingen bepalen hoe het departement zijn kerntaken vervult en het beleid ondersteunt. Elke MANO bevat ook twee generieke doelstellingen: (1) het verhogen van de maturiteit van de eigen organisatie en (2) het realiseren van meetbare efficiëntiewinsten.

De (eerste) EWI-MANO werd op 17 december 2010 door de Vlaamse Regering goedgekeurd. Zij brengt de volgende beleidsopties in de praktijk: 'Een daadkrachtig Vlaanderen in beslissende tijden', 'Economie – De Open Ondernemer', 'Wetenschappelijk Onderzoek en Innovatie' en 'Economisch overheidsinstrumentarium'. De EWI-MANO is vanzelfsprekend gekaderd in het toekomstplan Vlaanderen in Actie (ViA) en het bijbehorende Pact 2020, het Meerjarenprogramma Slagkrachtige Overheid en het Vlaams Actieplan Armoedebestrijding 2010-2014.

Enkele belangrijke aandachtspunten bepalen de missie en opdracht van het departement EWI:

- bedrijven door de crisis helpen;
- meer en sterker ondernemerschap;
- een meer groene economie;
- meer groeiende ondernemingen;
- een meer innovatieve en kennisintensieve economie;
- focussen op economische clusters, thematische speerpunten en grote projecten;
- Vlaanderen tot een internationale speler maken;
- versterken van de excellentie en dynamiek van het grensverleggend, niet-gericht onderzoek;
- meer kansen voor onderzoekstalent;
- uitbouwen van een toponderzoeksinfrastructuur;
- meer gestroomlijnd en outputgedreven onderzoeksbeleid;
- administratieve vereenvoudiging.

De uitvoering van de EWI-MANO wordt opgevolgd door middel van jaarrapporten. In deze rapporten worden ook de aan de SD's/OD's en efficiëntiewinsten gekoppelde opvolgingsindicatoren systematisch in kaart gebracht.

JOP - JAARONDERNEMINGSPLAN

Sterk gerelateerd aan de MANO is het jaarondernemingsplan (JOP). Waar de MANO een meerjarenperspectief bevat, is het JOP er de jaarlijkse vertaling van. **Per afdeling** worden **concrete initiatieven** opgesomd. De opvolging gebeurt op 'away days', dagen waarop de EWI-directieraad in afzondering reflecteert over het verloop van het JOP en bijstuurt waar nodig. Zoals in 2013 zal deze oefening ook in 2014 twee keer worden gemaakt. Het JOP 2013 is grotendeels gerealiseerd; het JOP



2014 staat in de steigers.



SPEURGIDS: WETENSCHAPS- EN INNOVATIEBUDGET

De Speurgids Ondernemen en Innoveren 2013 geeft een overzicht van het **totale wetenschaps- en innovatiebudget in 2013** en biedt hiermee een belangrijke aanzet voor verdere analyse en monitoring van het Vlaamse economie-, wetenschaps- en innovatiebeleid.

ONDERNEMEN

Tal van instrumenten die het 'open ondernemerschap' stimuleren, worden in de kijker gezet: de Waarborgregeling als steun voor bedrijven in de huidige crisissituatie, ook de kmo-portefeuille en het Nieuw Industrieel Beleid, meer groene economie dankzij de Ecologiepremie PLUS, meer groeiende ondernemingen via Groeimezzanine, ... Dit is enkel een greep uit de concrete maatregelen die willen bijdragen tot een goed werkende Vlaamse kenniseconomie.

INNOVEREN

De Speurgids Ondernemen & Innoveren analyseert de middelen voor het wetenschaps- en innovatiebeleid van de Vlaamse overheid en plaatst ze in een tijdreeks vanaf 1993 tot heden. In de initiële begroting van 2013 bedroeg het totaal wetenschaps- en innovatiebudget 1,98 miljard euro, waarvan 1,27 miljard voor onderzoek en ontwikkeling (O&O), verspreid over de dertien beleidsdomeinen van de Vlaamse overheid.

GROEIPAD

Het groeipad van 62,5 miljoen euro bestaat voor 32,5 miljoen uit recurrente middelen en voor 30 miljoen uit eenmalige middelen (voor clean room imec en SOFI 2).

Van de opstap van 32,5 miljoen gaat een groot deel naar de **integratie van het hoger onderwijs**. Vanuit het beleidsdomein Onderwijs en Vorming werd 11,65 miljoen extra geïnvesteerd en vanuit het beleidsdomein Economie, Wetenschap en Innovatie werd 0,9 miljoen (Bijzondere Onderzoeksfondsen - BOF) extra geïnvesteerd naar aanleiding van het groeipad voor de academisering van het hoger onderwijs.

Er werd in 2013 **sterker geïnvesteerd in academisering**. Voor het BOF werd een verhoging van 3 miljoen ingeschreven en voor het Fonds Wetenschappelijk Onderzoek - Vlaanderen een van 2 miljoen. Daarnaast werd er een stijging van 130.000 euro voorzien voor Vlaams Instituut voor de Zee en van 100.000 euro voor Instituut voor Tropische Geneeskunde. Bovendien werden de middelen voor Hercules ook verhoogd met 1,6 miljoen euro.

In 2013 werd ook **meer geïnvesteerd in valorisatie**. Er werd een opstap voorzien voor de werking van het IWT (70.000 euro), voor bedrijfsprojecten (1,5 miljoen euro), voor e-media projecten (1,25 miljoen) en voor initiatieven van de Vlaamse Regering (10,3 miljoen).



ANALYSES

In de Speurgids Ondernemen & Innoveren 2013 vindt u analyses van de overheidsinspanningen voor O&O, een kernindicator voor het innovatiebeleid, met een link naar het aandeel van de overheid in de O&O-intensiteit, de zogenaamde 1%-norm. Om de internationale positie van Vlaanderen te duiden, worden de O&O-overheidsinspanningen van Vlaanderen in een internationale context geplaatst.

U kan de volledige publicatie downloaden op www.speurgids.be. Via de zoekmachine van de Speurgids Ondernemen & Innoveren kan u snel specifieke informatie opvragen over beleidsinitiatieven of kredietlijnen.



WAT DOEN WE?

ALGEMEEN

RATIONALISATIE MANAGEMENT ONDERSTEUNING

De Vlaamse Regering streeft naar een 'Slagkrachtige Overheid'. Daarom hechtte ze op 30 april 2013 haar principiële goedkeuring aan de conceptnota '**Rationalisatie van de Management Ondersteunende Functies**' (MOF). De voorstellen hadden betrekking op vijf aspecten die rationalisatie en efficiëntieverhoging beogen: rationalisatie van de managementondersteunende diensten (MOD); aansluiting bij Vlimpers (personeelsbeheerssysteem); erkenning van arbeidsongevallen en beroepsziekten; organisatie van de sociale diensten en organisatie van de diensten voor Preventie en Bescherming.

Begin mei 2013 vroeg Vlaams minister van Bestuurszaken Bourgeois aan het College van Ambtenaren-Generaal (CAG) advies over deze conceptnota; het CAG opteerde ervoor om een werkgroep van stafmedewerkers (één vertegenwoordiger per beleidsdomein) onder leiding van het departement EWI een ontwerpadvies te laten voorbereiden.

In juni 2013 besprak het CAG het ontwerpadvies en bezorgde dat vervolgens begin juli aan minister Bourgeois.

Op 19 juli 2013 nam de Vlaamse Regering een beslissing over de CAG-nota, waarna het College van Ambtenaren-Generaal op 5 september 2013 besliste om dezelfde werkgroep van stafmedewerkers een ontwerp van voorstel bij alle beslissingspunten van de conceptnota te laten voorbereiden. Het ontwerp van voorstel van de werkgroep werd grondig door het CAG besproken en einde oktober 2013 aan minister Bourgeois bezorgd.

De Vlaamse Regering besliste vervolgens dat er **een gemeenschappelijke MOD** moet komen voor alle horizontale beleidsdomeinen: Diensten voor het Algemeen Regeringsbeleid, Bestuurszaken, Financiën en Begroting en internationaal Vlaanderen. Deze beslissing impliceert dat het beleidsdomein Landbouw en Visserij (LV) ook door de MOD van EWI 'bediend' zal worden. MOD EWI krijgt dus een zeer grote klantengroep: beleidsdomeinen EWI (incl. Plantentuin), Werk en Sociale Economie (WSE), SYNTRA, Ruimtelijke Ordening, Woonbeleid en Onroerend Erfgoed, en LV - samen ruim 3.300 klanten.

ONDERWEG NAAR EEN NIEUW DIENSTENCENTRUM

Deze rationalisatie-oefening heeft natuurlijk ook verregaande gevolgen voor de dagelijkse werking van de afdeling MOD die actief is in het departement EWI.



Tot voor kort stond deze afdeling in voor de managementondersteuning op het vlak van personeel, HR, vorming, boekhouding, ICT en facility van het eigen departement maar ook van entiteiten zoals het Agentschap Ondernemen, het departement WSE, het Vlaams Subsidieagentschap WSE en de Vlaamse Raad voor Wetenschap en Innovatie. Op deze manier werkte de MOD dus voor 5 partners binnen 2 beleidsdomeinen, samen goed voor een 700-tal individuele personeelsleden. Met het oog op een optimalisering van de dienstverlening werd in 2012 alvast de basis gelegd voor een nauwere samenwerking met de MOD van het departement Ruimtelijke Ordening, Woonbeleid en Onroerend Erfgoed. Een gemeenschappelijk aansturingscomité werd geïnstalleerd. Onder meer voor personeelsselecties en boekhouding werden projecten opgezet. Een synergie kwam op gang. In het voorjaar van 2013 kwam dit project in een stroomversnelling. Gevolg gevend aan de regeringsbeslissing rond managementondersteuning die de ondergrens van de actieradius voor deze specifieke vorm van dienstverlening optrok naar 2.000 personeelsdossiers, werd beslist om alvast de beide **MOD's te laten fuseren**.

Bovendien treden ook de entiteiten SYNTRA, agentschap voor Innovatie door Wetenschap en Technologie (IWT) en agentschap Plantentuin toe tot het samenwerkingsverband en nemen zij diensten af van de nieuwe organisatie. Dit betekent ook dat zij op termijn aansluiten bij gemeenschappelijke ondersteunende systemen, met name voor personeel en boekhouding. Sindsdien wordt druk getimmerd aan **het nieuwe dienstencentrum dat de naam oDiCe** kreeg en aangestuurd wordt door een vergadering waarin de leidend ambtenaren van de betrokken entiteiten zetelen.

Personeelsleden van SYNTRA, IWT en de Plantentuin, die momenteel betrokken zijn bij managementondersteuning, worden gaandeweg in oDiCe geïntegreerd en maken al dan niet fysiek de overstap. Om deze ambitieuze oefening tot een goed einde te brengen werd een projectplan uitgewerkt dat stap na stap wordt uitgevoerd. De recente regeringsbeslissing rond de integratie van de managementondersteuning voor het beleidsdomein LV heeft uiteraard een grote impact op de uitbouw van het dienstencentrum. In de loop van 2014 zal één en ander vaste vorm krijgen, in nauw overleg met alle betrokkenen – niet in de laatste plaats met de personeelsleden van het nieuwe dienstencentrum.



PLANTENTUIN MEISE WORDT EVA

De Plantentuin van Meise werd overgedragen aan de Vlaamse Gemeenschap, als een extern verzelfstandigd agentschap (EVA).

Op initiatief van minister-president Kris Peeters en viceminister-president Ingrid Lieten heeft de Vlaamse Regering op 6 december 2013 het oprichtingsdecreet bekrachtigd van het publiekrechtelijk vormgegeven extern verzelfstandigd 'Agentschap Plantentuin Meise'.

De **overdracht van de botanische tuin** was afgesproken in 2001 tijdens de **vijfde staats hervorming**. De overheveling naar Vlaanderen werd uiteindelijk geregeld in een samenwerkingsakkoord dat op 17 mei 2013 werd gesloten tussen de Vlaamse en de Franse Gemeenschap. De Vlaamse Regering heeft die afspraken omgezet in een decreet, en geeft op die manier vorm aan een eigen Vlaamse instelling die vanaf 1 januari 2014 operationeel werd en de taken en opdrachten van de Nationale Plantentuin van België overnam.

BELEIDSDOMEIN EWI

De Plantentuin Meise is een toonaangevende wetenschappelijke instelling. Hoewel de decretale opdrachtomschrijving van het agentschap ruimer geformuleerd is dan een zuiver wetenschappelijke rol, situeert de kerntaak van de **Plantentuin** zich voornamelijk in het verrichten van **fundamenteel beleidsgericht wetenschappelijk onderzoek**. Vóór de overdracht aan de Vlaamse Gemeenschap was de Plantentuin een federale wetenschappelijke instelling en ook binnen de Vlaamse overheid zal zij die wetenschappelijke rol verder invullen. Dit wordt beleidsmatig en organisatorisch vertaald door het agentschap onder te brengen bij het beleidsdomein EWI.

COLLECTIE

Vlaanderen krijgt er een wereldvermaarde wetenschappelijke instelling bij. Met een collectie van ongeveer 18.000 soorten planten, verspreid over verschillende serres, tuinen en arboreta behoort het 92 ha grote domein tot de tien meest diverse tuinen ter wereld.

Het wetenschappelijk patrimonium, dat voornamelijk bestaat uit de **verzameling levende planten en de bibliotheek**, blijft eigendom van de federale staat maar wordt voor onbepaalde tijd in bruikleen gegeven aan de Vlaamse Gemeenschap. Op die manier wordt vermeden dat de collectie versnipperd wordt.

PERSONEEL

Momenteel werken 175 personeelsleden bij de Nationale Plantentuin. Daarvan worden er 156 overgedragen naar de Vlaamse Gemeenschap. De overige personeelsleden worden overgeheveld naar de Franse Gemeenschap.



BESTUUR

Het agentschap Plantentuin Meise zal aangestuurd worden door een 9-koppige raad van bestuur. Vijf leden werden aangeduid door de Vlaamse Regering, de vier overige zijn vertegenwoordigers van de wetenschappelijke raad van de instelling en leden die werden aangeduid door de Franse Gemeenschapsregering. Bij de Plantentuin zal een wetenschappelijke raad worden opgericht die de raad van bestuur bijstaat voor de invulling van de wetenschappelijke opdrachten. Deze raad zal bestaan uit vertegenwoordigers van de universiteiten van de Vlaamse en de Franse Gemeenschap, vertegenwoordigers van het wetenschappelijk personeel en buitenlandse experts.

OPDRACHT

De **opdrachten van de Plantentuin blijven dezelfde**. Het wetenschappelijke werk blijft het speerpunt van de instelling maar daarnaast zal ook de educatieve en toeristische functie van de tuin, die in de Vlaamse rand ligt, verder worden uitgebouwd.



BIJDRAGE AAN HET REGEERAKKOORD

Traditiegetrouw overhandigt de voorzitter van het College van Ambtenaren-Generaal (CAG) aan de formateur van de nieuwe Vlaamse Regering de **bijdrage van de Vlaamse administratie aan het Regeerakkoord**.

Deze bijdrage bestaat uit 9 inhoudelijke thema's, waaraan verschillende beleidsdomeinen samenwerken (bijv. 'De werkende Vlaming', 'De lerende Vlaming', enz.) en een horizontaal thema 'Slagkrachtige Overheid', gecoördineerd door een interdepartementaal redactieteam. Alle thema's worden overkoepeld door 9 beleidsbrede prioriteiten en 5 waarden. De voorbereidingen werden hiervoor in 2013 getroffen met algemene en domeinspecifieke omgevingsanalyses.

Een ambtelijke werkgroep organiseert actief het opmaakproces en zorgt voor de noodzakelijke coherentie. Bij elk voorstel wordt de nodige aandacht besteed aan de budgettaire impact.

Het **departement EWI vervult een trekkersrol** bij 2 thema's, namelijk: **Open Ondernemer** en **Innovatiecentrum Vlaanderen**, dit uiteraard in samenwerking met andere departementen en Vlaamse instellingen.

De teksten van alle beleidsthema's worden in januari 2014 samengevoegd en voorgesteld op een seminarie met de topambtenaren. Hierna zal de algemene omgevingsanalyse 'zo ultiem mogelijk' geactualiseerd worden, zodat het CAG begin april 2014 een definitieve versie kan goedkeuren.

Het Regeerakkoord steunt dus in bepaalde mate op de bijdrage van de administratie. In een cascade worden dan de beleidsnota's voor de hele legislatuur opgesteld en vervolgens de jaarlijkse beleidsbrieven. Die vormen op hun beurt de basis van de beheersplannen of de managementplannen van de leidend ambtenaren. De jaarlijkse ondernemingsplannen bouwen hierop voort en worden vertaald in de jaarlijkse planning van elke medewerker van de Vlaamse overheid.

Zo dragen wij dus allemaal ons steentje bij tot de realisatie van het Regeerakkoord.



UITVOERING 6DE STAATSHERVORMING

De zesde staatshervorming heeft ook voor departement EWI gevolgen.

In het kader van de cluster Sociaal Economisch Beleid, zal het departement voortaan meer sectoren trekken. Deze zijn:

- economie:
 - integraal handelsvestigingsbeleid
 - ondersteuningsbeleid zelfstandig ondernemerschap
 - toegang tot het beroep – vestigingsvoorwaarden
 - prijzencontrole
 - participatiefonds
- wetenschap en innovatie: interuniversitaire attractiepolen/technologische attractiepolen
- landbouw
- energie
- verkeer en vervoer
- toerisme
- wetenschap en innovatie
- media en telecommunicatie
- afval en klimaat
- nucleaire export

In december 2013 is de bijzondere wet door de Kamer van volksvertegenwoordigers en door de Senaat goedgekeurd. Eind 2013 en begin 2014 komen de verschillende thematische interfederale werkgroepen op kruissnelheid. Zij stemmen met mekaar af zowel op inhoudelijk, juridisch (protocollen) als op personeels- en logistiek vlak. Mogelijke onduidelijkheden, interpretatieverschillen en afspraken in verband met timing worden aangekaart en in overleg opgelost. Op Vlaams niveau is er een taskforce, ondersteund door een werkgroep, die het geheel programmatorisch aanstuurt en begeleidt. Op interfederaal vlak is er eveneens een taskforce die de globale aansturing verzorgt.

Volgende uitdagingen zullen in 2014 nog aangepakt moeten worden:

- budget: Vlaanderen zal 1,7 miljard euro minder budget hebben dan het huidige federale budget voorziet voor de bevoegdheidspakketten
- personeelsoverdracht: aantal, profiel, integratie en planning hiervan
- logistiek: aanpassen gebouwen, informaticasystemen, ...

Voor het beleidsdomein EWI is de 'grootste brok' (ook wat budget betreft) het Participatiefonds.



INTERNATIONAAL

STRATEGISCHE SAMENWERKING TUSSEN VLAANDEREN EN NEDERLAND

Een intentieverklaring ondertekend in 2008, omkadert beleidsmatig de **strategische samenwerking tussen Vlaanderen en Nederland** op het gebied van economie, wetenschap en innovatie. Een Vlaams/Nederlands ambtelijk forum, de Stuurgroep Samenwerking Vlaanderen/Nederland (SVN), ziet toe op de uitvoering. Dat doen zij via permanente dialoog en informatie-uitwisseling en uitvoering van acties om de onderlinge EWI-samenwerking verder te versterken.

De volgende instellingen zijn in de SVN vertegenwoordigd:

- vanuit Vlaanderen: het Agentschap Ondernemen, het Departement EWI, het Fonds Wetenschappelijk Onderzoek - Vlaanderen (FWO) en het agentschap voor Innovatie door Wetenschap en Technologie (IWT);
- vanuit Nederland: de ministeries van Economische Zaken en van Onderwijs, Cultuur en Wetenschap, het Agentschap NL en de Nederlandse Organisatie voor Wetenschappelijk Onderzoek.

Onder meer via de SVN stippelen Vlaanderen en Nederland hun strategische samenwerking verder uit en focussen op een beperkt aantal prioritaire thema's en domeinen waarbij samenwerking voor zowel Vlaanderen als Nederland (schaal)voordelen kan opleveren.

Een belangrijk leidmotief bij het leggen van deze prioriteiten vormt het rapport met beleidsaanbevelingen van de Vlaams/Nederlandse Denkgroep Toekomstverkenning. Die *groep van wijzen* kreeg de opdracht om:

- de ontwikkelingen in kaart te brengen die op lange(re) termijn van gemeenschappelijk belang zijn voor de toekomst van Vlaanderen en Nederland en die gezamenlijke beleidsbeslissingen vergen;
- vanuit die oefening gemeenschappelijke strategische projecten te suggereren waarbij het bedrijfsleven en de kennisinstellingen betrokken zijn en die rekening houden met het Nederlandse topsectorenbeleid en het Nieuw Industrieel Beleid en gericht innovatiebeleid in Vlaanderen.

Op basis hiervan komt de **thematische focus** van de (verdere) Vlaams/Nederlandse EWI-samenwerking te liggen op **hightech systemen en materialen, chemie en biogebaseerde economie, levenswetenschappen en gezondheid en transport en logistiek**.

Een aantal geselecteerde projecten rond deze thema's zullen verder worden bestudeerd om te komen tot een Actieplan voor de Toekomst: een voorstel tot gemeenschappelijk werkprogramma Vlaanderen/Nederland 2014-2015.

Daarnaast staan ook het gezamenlijk deelnemen aan en/of verwerven van fondsen uit de EWI-relevante EU-programma's en -initiatieven hoog op de agenda. Daarbij denken we in het bijzonder aan het Europese Kaderprogramma voor Onderzoek en Innovatie (Horizon 2020), het programma voor het concurrentievermogen van ondernemingen en kmo's (COSME), de verdere uitbouw van pan-



Europese onderzoeksinfrastructuur (ESFRI), van Joint Programming Initiatives (JPI) en van kennis- en innovatiegemeenschappen van het Europees Instituut voor Innovatie en Technologie (EIT/KIC), en het Europese Cohesiebeleid.

Kennisbundeling en (budgettaire) **schaalverruiming** kunnen de inbreng en (deelname)kansen van Vlaanderen en Nederland in deze programma's en initiatieven immers substantieel verhogen.



INNOFUN: INNOVEREN VAN INNOVATIESTEUN

De meeste innovatieve ideeën en onderzoeksresultaten worden nooit in de praktijk omgezet wegens gebrek aan financiële steun. Daarom wil InnoFun (Funding policies to bring innovation to finance/market/people) de **innovatiesteun innoveren** door een vereenvoudigde communicatie. Een duidelijk gestructureerde aanvraag, transparante selectiecriteria en het gebruik van **digitale communicatietechnologieën** moeten het selectieproces effectiever maken.

De steuntoekenning moet focussen op ondernemingen met het meeste potentieel: samenwerking tussen publieke steunverleners en private investeerders is cruciaal om publiek-private partnerschappen aan te gaan die hefboomeffecten tussen beiden mogelijk maken.

Een gezamenlijke aanpak en internationale samenwerking kunnen nieuwe beslissingsstructuren voor innovatiesteunprogramma's helpen in het leven te roepen. Concreet wil InnoFun het selectieproces voor innovatie versnellen via een **verbeterde communicatie tussen regionale steunkanalen en innovatoren**.

InnoFun werd opgericht in 2012 en is een consortium van 13 partners uit 9 Europese lidstaten met een goeie mix van regio's in verschillende innovatieve ontwikkelingsfasen. Het Tsjechisch Agentschap voor Innovatie in Zuid-Bohemen (JAIP) is coördinator, EWI en iMinds zijn de Vlaamse partners in het project.

De InnoFun methode gebeurt in **vijf fasen**:

1. Zoeken naar innovatieve steunmechanismen: De partners hebben internationaal onderzocht in welke mate publieke steun het beslissingsproces van privé fondsen in de praktijk kan overnemen en toepassen.
2. Identificatie van goede praktijken: Tal van belangrijke spelers binnen het EWI-beleidsdomein (Ondernemingsplanwedstrijd, deelnemers van de sociale innovatieoproep, innovatiecentra, IWT, e.a.) wisselden hun ervaringen uit.
3. Ontwerp van nieuwe instrumenten: Een thematische InnoFun-werkgroep zocht naar nieuwe en betere steuninstrumenten om investeerders en starters dichterbij elkaar te brengen.
4. Pilotacties: Vijf regio's ontwerpen pilotacties, om nieuwe methodologieën voor steuntoekenning te valideren. Regionale implementatieplannen zullen de resultaten rond deze methodes samenvatten en aanpassen aan de situatie van de regio's.
5. Voorbereiding van de regionale actieplannen: Elke partnerregio stelt een actieplan voor om de regionale innovatiesteun te verbeteren en past dit plan duurzaam toe. Vlaanderen werkt aan nieuwe steunmechanismen (zoals bijv. crowdfunding) om doelstellingen van investeerders en ondernemers beter te matchen en ook om niet-technologische innovaties in het ecosysteem te brengen. Aandacht in het actieplan gaat vooral naar de sociale sector.

Meer informatie vind je op www.innofun.org.



EWI ZONDER GRENZEN

Het Flanders Inspires International Visitors Programme (FIIVP) wil de **troeven van Vlaanderen** in de verf zetten bij buitenlandse bezoekers.

In 2013 stonden **3 thema's** centraal:

- 'Innovation, transformation, co-creation and entrepreneurship in the creative industry in Flanders'
- 'New Industrial Policy and Innovation in Flanders'
- 'Human Rights, Equal Opportunity, Diversity and Integration in Flanders'

Tal van internationale delegaties werden uitgenodigd om deze facetten van Vlaanderen te leren kennen.

De **creatieve industrie** is in Vlaanderen een van de snelst groeiende economische sectoren. Daarom hebben we in het bezoekersprogramma veel belang gehecht aan thema's, initiatieven en projecten met de nadruk op kruisbestuiving tussen kennis, innovatie, creativiteit en ondernemerschap.

Met het bezoek rond **New Industrial Policy and Innovation in Flanders** (16 – 20/09/2013) boden we een variant aan op het identieke themaprogramma dat ook in 2012 zeer veel succes kende. Nieuw Industrieel Beleid blijft een essentieel onderdeel van het Vlaams regeringsbeleid. Vlaanderen behoort op dit vlak tot de koplopers. Het programma werd opgebouwd rond 3 grote pijlers: 'transformatie van de industrie', 'transformatie door vergroening', 'transformatie door innovatie' en de afgeleiden daarvan (nieuwe organisatie- en samenwerkingsmodellen). We verwelkomden gasten uit o.a. Costa Rica, Cuba, Baskenland, Letland, Spanje en Zuid-Afrika.

Hier bleef het niet bij, want het departement EWI ontving ook nog in maart een Zuid-Afrikaanse delegatie, in april genodigden uit Costa Rica en in september uit Turkije.

Via deze initiatieven toont het EWI Vlaanderen aan buitenlandse gasten als een voorbeeldregio op het vlak van economie, wetenschap en innovatie en leren we van de ervaringen van andere landen of regio's. Dergelijke ontmoetingen effenen ook het pad voor eventuele toekomstige samenwerkingsverbanden.



BIO-ECONOMISCHE SAMENWERKING MET NEDERLAND EN NOORDRIJN-WESTFALEN

Vlaanderen, Nederland en Noordrijn-Westfalen plaatsen de overgang naar een **biogebaseerde economie** hoog op de politieke agenda. Samen vormen ze een economisch sterk gebied met als **voornaamste troeven** de belangrijkste **Europese havens, een aanbod aan toponderzoek en een sterk ontwikkeld industrieel weefsel** met de chemie op kop. Door samen sterk in te zetten op duurzame chemie en de ontwikkeling van een biogebaseerde economie zullen de drie landen/regio's elkaar versterken en uitgroeien tot de belangrijkste 'groene chemiecluster' van Europa (ook genoemd de ARRR : Antwerp Rotterdam Rhine Ruhr area).

De samenwerking van administratieve diensten van de drie partners begon in 2012 naar aanleiding van de bio-economische conferentie in Kopenhagen. Sindsdien waren er verschillende ontmoetingen en overlegmomenten met de belangstellende clusters en organisaties. Zo bezocht in mei 2012 een delegatie van Noordrijn-Westfalen de Biobase Europe pilootfabriek in Gent en maakte kennis met het algenproject van Proviron in Antwerpen. De overheden zien hierbij voor zich vooral een ondersteunende rol weggelegd.

In 2013 leverde het overleg eerste concrete resultaten op. In mei 2013 ontvingen alle relevante ministers in Vlaanderen, Nederland en Noordrijn-Westfalen een brief met de vraag om **een gezamenlijk programma rond bio-economie** te ondersteunen. In Vlaanderen zegden minister voor Economie en Landbouw Kris Peeters, minister voor Innovatie Ingrid Lieten en minister voor Leefmilieu Joke Schauvliege hun steun toe en wezen op het gebruik van bestaande beleids- en financieringsinstrumenten.

Vanaf september 2013 werd door de clusters en associaties uit de drie regio's gewerkt aan een voorstel van programma. Voor Vlaanderen nemen VITO (Vlaamse Instelling voor Technologisch Onderzoek), FISCH (Flanders Innovation Hub for Sustainable Chemistry) en GBEV (Ghent Bio-Energy Valley) deel met Biobase Europe. In oktober werd de **samenwerking op Europees niveau** voorgesteld ter gelegenheid van de conferentie over [slimme specialisatie en de lancering van het Vlaamse Vanguard initiatief](#). Verder besteedden Vlaams minister-president Peeters en minister-president van Nederland Rutte aandacht aan een mogelijke trilaterale samenwerking tijdens hun topontmoeting op 8 oktober 2013.



VLAAMSE STRATEGIE VOOR EUROPESE EN INTERNATIONALE SAMENWERKING IN O&O&I

Vlaanderen, met zijn zeer open economie, moet zich strategisch positioneren om zijn concurrentievoordeel uit te bouwen in de globaliserende markten en nieuwe kennisketens te behouden en te versterken. Ook het aantrekken van **buitenlandse private O&O-investeringen** naar Vlaanderen is een belangrijke succesfactor voor spillovers naar de plaatselijke en regionale economie. Internationale samenwerking maakt inherent deel uit van een innovatie- en onderzoeksbeleid. Doel is om de toegang door excellentie en competentieopbouw, onderzoekstalent, onderzoekinfrastructuur en nieuwe markten door innovatie te versterken. Dergelijke samenwerking is soms ook nodig voor het behalen van de nodige kritische massa.

Daarom was reeds lange tijd een praktisch beleidskader in Vlaanderen aangekondigd dat optimaler ondersteuning kan bieden aan de internationale en Europese samenwerking in wetenschap en innovatie. Eind 2013 is een conceptnota afgewerkt door departement EWI die focust op, en een samenvattend overzicht geeft van, de brede EU-programma's en initiatieven. Algemeen beschouwd dragen deze bij aan **de realisatie van de Europa 2020-doelstellingen** en aan de totstandkoming van de **realisatie van de Europese Onderzoeksruimte (EOR)** binnen Vlaanderen.

De instrumenten en initiatieven daartoe op EU-niveau zijn zeer gevarieerd en zowel communautair als intergouvernementeel van aard.

Een belangrijke steunpilaar is Horizon 2020, het nieuwe Europese Kaderprogramma voor Onderzoek en Innovatie. Horizon2020 zal de O&O&I acties van het zevende Kaderprogramma voor Onderzoek en Technologische Ontwikkeling (7KP voor OTO) en van het Kaderprogramma voor Concurrentievermogen en Innovatie (KCI, of afgekort tot CIP in het Engels) opvolgen. Daarbovenop groeiden de voorbije jaren ook allerlei **thematische initiatieven** waaraan landen en/of regio's "à la carte" deelnemen. Deze laatste vergen in vele gevallen wel een eigen inbreng vanuit de EU-Lidstaat. Voorbeelden hiervan zijn de Gezamenlijke Programmeringsinitiatieven, de Gezamenlijke Technologie-initiatieven, de ESFRI-projecten voor onderzoekinfrastructuur, de Sleuteltechnologieën (KET), EU-Innovatiepartnerschappen, of Toekomstige en Opkomende Technologieën (FET),....

Het komt er nu op aan om de Vlaamse strategie, initiatieven en prioriteiten zoveel als mogelijk in te passen in deze van de EU en de onderzoekswereld maximale kansen te geven, en daartoe eveneens de gepaste budgetten te reserveren.



VLAANDEREN BOUWT VIA HET COMITÉ VAN DE REGIO'S MEE AAN EU2020

2014 is een verkiezingsjaar voor het Europese Parlement en de Europese Commissie. De Europa 2020 (EU2020)-strategie zit ongeveer halweg. Een geschikt moment voor het Comité van de Regio's (CvR) om in 2013 een **bevraging** te organiseren voor elk van de **7 EU2020-kerninitiatieven/vlaggenschepen**, gevolgd door een samenvattende conferentie. Lokale en regionale overheden kregen zo de gelegenheid om het standpunt van het CvR over de verdere richting van de EU2020-strategie mee te bepalen.

Het CvR wenste inzicht te verkrijgen in de bezorgdheden, knelpunten en prioriteiten van de deelnemers. Ook de stand van uitvoering, de ontwikkeling van de strategie en de samenwerking met de nationale/federale overheid van de respondenten kwam aan bod.

EWI is rechtstreeks betrokken partij bij 2 van de 7 kerninitiatieven van de EU2020-strategie: 'Industriebeleid in een geglobaliseerde wereld' en 'Innovatie-Unie' en verzorgde hierover een nuttige bijdrage.

Uit de bevraging werden onderstaande conclusies getrokken.

INDUSTRIEBELEID IN EEN GEGLOBALISEERDE WERELD

Voor het concurrentievermogen en de werkgelegenheid stellen zich **2 cruciale problemen**: de effecten van de globalisering en de gevolgen van de economische en financiële crisis (die de sectoren sterk beïnvloedde).

Bij het concurrentievermogen vormt de **toegang tot de kredietmarkt een obstakel** (vooral voor kmo's). Broodnodige uitdagingen zijn bijkomende investeringen in infrastructuur en innovatie, herstructurering van het industrieel weefsel en de strijd tegen de delokalisatie. Op vlak van werkgelegenheid staat op de agenda: **de hoge werkloosheidscijfers terugdringen** en arbeidskrachten met de juiste vaardigheden traceren.

Het merendeel van de respondenten steunt rechtstreeks bedrijven en netwerken of clusters en stimuleert sterkere relaties tussen bedrijven, universiteiten, publieke en private onderzoeksinstituten. Een ander belangrijk aandachtspunt is de verbetering van het ondernemingsklimaat door administratieve vereenvoudiging.

INNOVATIE-UNIE

De twee meest populaire beleidsprogramma's in het kader van Innovatie-Unie zijn 'investeringen in O&O, innovatie en ICT' en 'ondersteuning van potentiële begunstigen die toegang willen krijgen tot EU-middelen'.

Voor 85% is het Europees Fonds voor Regionale Ontwikkeling (EFRO) de belangrijkste bron van financiering, gevolgd door de fondsen van het Zevende Kaderprogramma voor onderzoek en



technologische ontwikkeling (7KP-OTO) met 63% en het programma Intelligente Energie voor Europa met 49%.

Als belangrijkste knelpunt geldt de **moeilijke toegang tot financiering voor innovatieve starters**. Daarnaast ontbreekt echte samenwerking tussen onderzoek en industrie en is de introductie van ideeën op de markt beperkt. Drie kwart van de respondenten voeren de acties van de Innovatie-Unie uit in partnerschap met diverse bestuurslagen. De betrokken partijen om de beleidsdoelen van de Innovatie-Unie gestalte te geven zijn zeer divers: universiteiten, gemeenteraden, regionale organen en bedrijven (kmo's).



EWI EN DE RAAD CONCURRENTIEVERMOGEN

Er is een grote mate van kruisbestuiving tussen de bevoegdheden van het departement EWI en de Europese Unie (EU). EWI volgt de werkzaamheden van de EU dan ook van nabij op.

Een onderdeel van deze opvolging vormen de werkzaamheden van de Raad van Ministers van de EU, waar de ministers van de 28 lidstaten samenkomen om Europese beleidsbeslissingen te nemen. Binnen dit orgaan is voor EWI vooral de Raadsformatie Concurrentievermogen van belang en hierbinnen de Raad Industrie en de Raad Onderzoek.

Om de werkzaamheden intensief op te volgen, vaardigt EWI een beleidsmedewerker af naar de Vlaamse Vertegenwoordiging binnen de Permanente Vertegenwoordiging van België bij de EU. De Belgische vertegenwoordiger in de Raad Industrie en de Raad Onderzoek is een regionale minister, aangewezen via een beurtrol. In 2013 was Vlaanderen niet aan zet, maar in de tweede helft van 2014 zal Vlaanderen woordvoerder zijn in de Raad Industrie.

Binnen de Raad Onderzoek vormden voor EWI in 2013 de onderhandelingen over **Horizon 2020** (het nieuwe meerjarige Kaderprogramma voor Onderzoek & Innovatie) het belangrijkste dossier. De onderhandelingen werden met succes afgerond. Vanaf 1 januari 2014 gaat het programma van start voor een looptijd van zeven jaar. In die periode zal 70 miljard euro worden uitgegeven, overigens slechts een fractie van de totale uitgaven voor O&I in de lidstaten van de EU.

Naast Horizon 2020 werd in de Raad Onderzoek onderhandeld over de oprichting van **publiek-private partnerschappen** (PPP's of zogenoemde Gezamenlijke Technologie-Initiatieven) en **publiek-publieke partnerschappen** (P2P). Er werden PPP's opgericht op het gebied van brandstofcellen en waterstof, biogebaseerde industrie, innovatieve medicijnen, elektronische componenten en inzake schone vliegtuigtechnologie. P2P's werden onderhandeld op het gebied van actief ouder worden, onderzoeksintensieve kmo's, klinische proeven in ontwikkelingslanden en metrologie. Begin 2014 starten onderhandelingen met het Europees Parlement over deze initiatieven voor verdere validatie.

Daarnaast besteedde de Europese Raad, samengesteld uit de staatshoofden en regeringsleiders, veel aandacht aan **digitale innovatie** en ontwikkelde de Commissie **een eengemaakte innovatie-indicator**, eerder gericht op de resultaten van onderzoek en ontwikkeling (output) dan op de investeringen (input). Voor dit laatste bestaat de zogenaamde 3%-doelstelling inzake investeringen in O&O: lidstaten moeten streven naar het investeren van 3% van hun BBP in O&O (waarvan 1% door de overheid).

Binnen de Raad Industrie was er de onderhandeling van **het meerjarig EU-programma voor concurrentievermogen van bedrijven en kmo's** (COSME), dat van een beduidend lagere grootteorde is dan Horizon 2020. Hier spreken we immers over 2,5 miljard euro voor een periode van zeven jaar. Met het budget voor COSME wordt onder meer de werking van het Enterprise Europe Netwerk (EEN) gefinancierd.

Verder was er in de Raad Industrie ook aandacht voor het **EU-industriebeleid**. Dit gebeurde aan de hand van Raadsconclusies (politieke richtsnoeren). Vlaanderen en België speelden hierin een actieve rol. De besprekingen van het industriebeleid zijn belangrijk met het oog op de Europese Raad van maart 2014. Dan zullen de staatshoofden en regeringsleiders de politieke lijnen voor het verdere EU-industriebeleid uitstippelen.



EUROPEES ONDERZOEKSNETWERK IN INDUSTRIËLE BIOTECHNOLOGIE



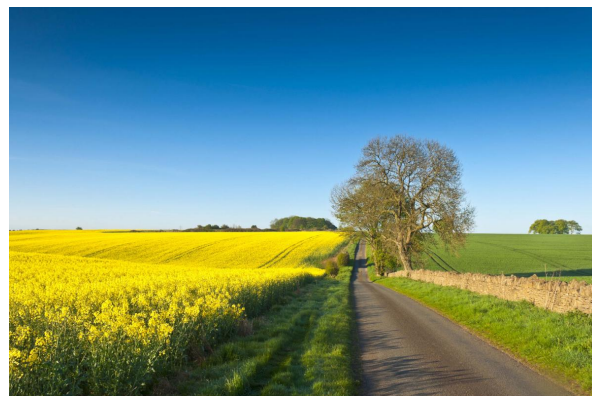
Industriële biotechnologie (IB) is zowel in Vlaanderen als in Europa één van de sleuteltechnologieën waarin men investeert in onderzoek naar alternatieven voor het **gebruik van traditionele fossiele brandstoffen**. Om de Europese Onderzoeksräume (EOR) inzake IB te ondersteunen, is in 2006 het Europees netwerk ERA-IB opgericht. Vier jaar later bouwt dit programma onder de naam **ERA-IB-2** voort op zijn succes om zo het pan-Europese netwerk verder uit te bouwen en de

competitiviteit van Europa in IB te verhogen.

Het nieuwe programma opereert binnen het zevende kaderprogramma van de Europese Commissie en moet tot een **geïntegreerde Europese en op kennis gebaseerde bio-economie** (KBBE) leiden. ERA-IB-2 bundelt de krachten tussen 18 beheerders en financierders van nationale en regionale onderzoeks- en ontwikkelingsprogramma's uit 14 EU- en niet-EU-lidstaten. EWI is partner sinds 2011 en neemt de communicatie- en disseminatieactiviteiten voor zijn rekening.

TRANSNATIONALE OPROEPEN

ERA-IB-2's hoofddoelstelling is het reduceren van het gefragmenteerde subsidie-landschap dat onderzoek- en ontwikkeling in IB ondersteunt. Om grensoverschrijdende partnerschappen tussen zowel de industrie als de academische wereld te ondersteunen, organiseert het consortium transnationale oproepen. Hierbij staat het stimuleren van kennistransfer en het gezamenlijk beschikbaar stellen van middelen om zo de overdracht van technologieën en kennis van levenswetenschappen te stimuleren, centraal.



Na de twee eerste oproepen, die geresulteerd hebben in 18 projecten voor een totaalbudget van ongeveer 20,8 miljoen euro, zijn in 2013 de resultaten van de derde oproep bekend gemaakt. Twaalf projecten uit een totaal van 33 voorstellen zijn geselecteerd voor een totaalbedrag van 18 miljoen euro.

Een vierde oproep is in 2013 gelanceerd in samenwerking met het era-net EuroTransBio. Een overzicht van de geëvalueerde projecten die aanbevolen worden voor subsidiëring zijn terug te vinden op de ERA-IB-website.

Wilt u op de hoogte blijven van de halfjaarlijkse ERA-IB-nieuwsbrief, schrijf u dan in [via de volgende link](#).





WETENSCHAP IN DE KIJKER

DUURZAME BIO-ECONOMIE ALS TRANSITIESTRATEGIE

Op 19 juli 2013 heeft de **interdepartementale werkgroep** voor de bio-economie haar **visie en strategie** voorgelegd aan de Vlaamse regering (VR2013 1907 MED.0430).

Hiermee kiest onze regio voor de uitbouw van een **duurzame bio-economie als een transitiestrategie** om een antwoord te bieden op de bedreiging die de uitputting van fossiele grondstoffen met zich meebrengt. Wij willen rekening houden met grote maatschappelijke uitdagingen als bevolkingsgroei, klimaatverandering, schaarste aan andere grondstoffen, voedselzekerheid, druk op ecosystemen en economische ontwikkeling. Een duurzame bio-economie biedt opportuniteiten voor groene groei, jobcreatie en voor de verdere ontwikkeling van een kringloopeconomie, grensoverschrijdende clustering, versterking van de concurrentiekracht en ons onderzoeks- en innovatiepotentieel.

Voor deze **transitie is een langetermijnstrategie** met actieplan nodig, die breed wordt gedragen door **diverse beleidsdomeinen en sectoren**. Cruciaal hiervoor is een integrale ketenbenadering, het maken van onderbouwde keuzes en een uitstekende samenwerking, zowel tussen de verschillende beleidsdomeinen als met andere Belgische, Europese en internationale beleidsniveaus.

Een eerste actieplan zal in 2014 verder uitgewerkt worden. Het beleidsdomein EWI staat in voor het merendeel van de acties op korte en middellange termijn.

De brochure 'Bio-economie in Vlaanderen - De visie, strategie en aanzet tot actieplan van de vlaamse overheid voor een duurzame en competitieve bio-economie in 2030' [vindt u hier](#).



DUURZAAM MATERIALENBELEID

Het materialenbeleid is in 2013 overal ter wereld op de voorgrond getreden. Vooral in de ontwikkelde landen werden allerlei strategieën gelanceerd om een **antwoord te bieden** op de toenemende **grondstoffenschaarste**, de stijgende **grondstofprijzen** en de druk op het **leefmilieu**. De ontwikkelingslanden zijn evenzeer betrokken partij, aangezien ook zij over tal van waardevolle grondstoffen beschikken.

Vlaanderen heeft hierin het voortouw genomen en richt zich binnen het kader van Vlaanderen in Actie op de **transitie duurzaam materialenbeheer**. Dit om een fundamentele omwenteling teweeg te brengen inzake materialenbeleid. De Vlaamse overheid heeft dan ook een Vlaams Materialenprogramma uitgewerkt waarbij het samenwerkt met zowel de bedrijfswereld als de kennisinstellingen en het maatschappelijk middenveld. Buiten de 45 acties van het Duurzaam Materialenprogramma, die in volle uitvoering zijn, levert het Steunpunt Duurzaam Materialenbeheer (SuMMA) belangrijke kennis en wordt via het netwerk Plan C de visie verder uitgewerkt door uiteenlopende maatschappelijke actoren. Een ander transitiethema, met name het Nieuw Industrieel Beleid, sluit hierbij nauw aan. Beide transities gaan gedeelde uitdagingen aan, zoals de stijgende mondiale vraag naar materialen en tegelijkertijd het alsnog schaarser worden van bepaalde grondstoffen.

Vlaanderen is enerzijds sterk afhankelijk van grondstoffenimport, maar kan anderzijds rekenen op bedrijven in de recyclagesector, die momenteel sterke prestaties leveren en innovatieve technieken ontwikkelen. Om hier verder op in te spelen worden acties ondernomen waarbij de focus ligt op het **duurzaam beheer van materiaalkringlopen en afvalstoffen**. Hierbij staat het faciliteren en stimuleren van een **kringloopeconomie** centraal.

Het departement EWI neemt samen met de relevante agentschappen een actieve rol op in het verder uitwerken van een kringloopeconomie, waarbij beleidsdomeinoverschrijdend wordt samengewerkt met departement Leefmilieu, Natuur en Energie. De afvalstoffenmaatschappij OVAM is hierin een belangrijke katalysator. Beide beleidsdomeinen zetten samen in op de hoogwaardige recuperatie van grondstoffen om deze opnieuw als basismaterialen te kunnen gebruiken.

AFSTEMMING MET EUROPEES BELEID

Omwillen van de internationale aard van het onderwerp, wordt ook het Europese beleid zeer nauw opgevolgd. Zo zijn **'raw materials'** en **'resource efficiency'** nieuwe thema's binnen het nieuwe Europese onderzoeksprogramma Horizon 2020 en wordt dit op de voet gevolgd door de programmavertegenwoordiger en National Contact Point (NCP) bij EWI en het agentschap voor Innovatie door Wetenschap en Technologie (IWT). Daarnaast is 'raw materials' ook het thema van een nieuw European Innovation Partnership (EIP) en heeft het Europees Instituut voor Innovatie en Technologie (EIT) een nieuwe oproep gelanceerd voor een Knowledge and Innovation Community (KIC) rond grondstoffen. Dit alles werd in 2013 door het departement EWI opgevolgd en voorbereid om zoveel mogelijk afstemming met het Vlaamse beleid mogelijk te maken en Vlaamse actoren te informeren en Europese kansen te bieden.



SOCIALE INNOVATIE

Afgelopen jaar heeft de Vlaamse Regering op initiatief van de minister van Innovatie een **open oproep voor sociaal innovatietrajecten** in Vlaanderen gelanceerd. Hiermee wilde de overheid aan het middenveld de gelegenheid bieden om ideeën en projectvoorstellen uit te werken die vanuit de eigen (lokale) gemeenschap opborrelen. Het departement EWI heeft deze oproep in goede banen geleid en staat in 2014 in voor verdere opvolging.

137 projectvoorstellen uit de ruime doelgroep van kennisinstellingen en organisaties en ondernemingen uit de non-profitsector in Vlaanderen en Brussel hebben getracht om elk op hun manier concrete maatschappelijke noden aan te pakken en zo een meer open en warme samenleving te realiseren, met oog voor een grotere betrokkenheid van burgers. Het departement voerde een eerste preselectie door, die 105 ontvankelijke voorstellen opleverde. Na een evaluatie door een expertencommissie, met de mogelijkheid tot wederwoord, zijn uiteindelijk **20 projecten geselecteerd** die voor een **maximumbedrag van 50.000 euro ondersteuning** krijgen. Hoofdaccent ligt op een brede ondersteunende sociale innovatie, één van de drie pijlers van het sociaal innovatiebeleid waarin thema's als sociale inclusie en verstedelijking aan bod komen. In oktober 2013 zijn de geselecteerden officieel bekend gemaakt. Een overzicht vindt u [hier](#) terug.

SOCIAAL INNOVATIEBELEID

De heroriëntatie van het innovatiebeleid is in 2011 ingezet met de conceptnota Innovatiecentrum Vlaanderen, waarbij extra aandacht werd geschonken aan niet-technologische innovaties om de sociale uitdagingen in de samenleving (vergrijzing, armoede, zorg, migratie...) het hoofd te bieden. Vervolgens werd de koppeling gemaakt tussen wetenschappelijke en technologische sterktes enerzijds en maatschappelijke en economische uitdagingen anderzijds. Dit leidde tot **multidisciplinaire knooppunten** waarvan sociale innovatie er één is.

Het sociaal innovatiebeleid (SI) kreeg in 2012 verder vorm, waarbij een opdeling werd gemaakt tussen drie pijlers: werkplekinnovatie, sociaal ondernemerschap en de brede ondersteunende innovatie. De oproep van 2013 richtte zich op de brede ondersteunende innovatie. Werkplekinnovatie is verder uitgewerkt door Flanders' Synergy. De **Sociale InnovatieFabriek (SIF)**, die in oktober 2013 officieel werd gelanceerd, zal naast de **brede ondersteunende sociale innovatie** ook inzetten op **sociaal ondernemerschap** in Vlaanderen. Al wie sociaal wil ondernemen en innoveren kan bij 'de Fabriek' aankloppen voor begeleiding en ondersteuning. Deze vzw wordt geleid door maatschappelijke middenveldorganisaties en ondernemers die willen inzetten op sociale innovatie. Tijdens het verloop van de oproep SI hield het departement nauw contact met de collega's van de SIF om, via kruisbestuiving, het SI-beleid zo efficiënt mogelijk uit te werken. De missie is dan ook het vestigen van een sociaal innovatieve cultuur in Vlaanderen.



HET NIEUW INDUSTRIEEL BELEID OP KRUISSNELHEID

Het Nieuw Industrieel Beleid (NIB) wil de **Vlaamse economie ombouwen tot een kennis- en innovatiegedreven economisch weefsel** dat gebaseerd is op clustervorming met slimme specialisatie als centraal thema. Sectoren en innovatieve ondernemingen die hierin een belangrijke rol spelen kunnen ondersteund worden door de instrumenten als de vernieuwde strategische investerings- en opleidingssteun (SIOS), de oproepen voor de Fabriek van de Toekomst en het Transformatie-, Innovatie- en Acceleratiefonds (TINA), een investeringsfonds opgericht door de Vlaamse overheid en de investeringsmaatschappij PMV.

Voor de opstart van het NIB werd een witboek met 50 acties opgesteld, dat aspecten van verschillende beleidsdomeinen integreert. Naast economie en innovatie is er oog voor competentie en infrastructuur.

Na 2,5 jaar NIB zijn **33 acties gerealiseerd**, terwijl 13 acties in uitvoering en op schema zijn en 4 acties vertraging hebben opgelopen. De website www.nieuwindustrieelbeleid.be schetst een uitgebreid overzicht.

DE OVERGANG NAAR EEN PROCESMATIG BELEID

Medio 2014 zal het NIB - actieplan voltooid zijn. Van een opstartfase, gebaseerd op het actieplan, gaan we dan naar een procesmatige aanpak voor een beleid op kruissnelheid. Hiervoor werden in 2013 al verschillende stappen gezet.

- De lancering van vier oproepen

In 2013 werden vier oproepen gelanceerd; drie van het Agentschap Ondernemen (AO) en één van het Agentschap voor Innovatie door Wetenschap en Technologie (IWT). De eerste AO-oproep in het kader van de Fabriek van de Toekomst ondersteunt projecten, gericht op starters en andere jonge ondernemingen. De tweede AO-oproep draait rond projecten die het vermarktingspotentieel van industriële vernieuwing onderzoeken en vastleggen in een *roadmap*. De derde oproep richt zich specifiek op de vernieuwingen in de zorg-economische sector.

De oproep van het IWT spitst zich toe op waardeketenvorming voor technologiegedreven 'roadmapping' voor sleuteltechnologieën (key enabling technologies).

- Het NIB en het NIO werden in de kijker gezet

In 2013 werd een nieuw elektronisch platform www.nieuwindustrieelondernemen.be gelanceerd dat het **Nieuw Industrieel Ondernemen** (NIO) optimaal in de kijker zet. Dit platform brengt cases uit de ondernemingswereld die het NIB vertalen naar de realiteit.

- Testtrajecten voor een gericht clusterbeleid

De conceptnota 'een slimme specialisatiestrategie voor een gericht clusterbeleid' (8 maart 2013)



voorziet in het uitrollen van een proeftraject om de operationele voorwaarden voor een gericht clusterbeleid uit te testen. Uit dit testtraject zullen er beleidsaanbevelingen gedistilleerd worden. Hierin staat het partnerschap tussen de cluster en de overheid centraal. De drie testtrajecten die werden gekozen zijn 'additive manufacturing', 'kritieke metalen' en 'duurzame chemie'.

- Europees industrieel beleid

Het NIB speelt een voortrekkersrol binnen de ontwikkeling van een nieuw Europees industrieel beleid, gericht op re-industrialisatie. Vlaanderen nam het voortouw bij de lancering van het 'Vanguard Initiative for New Growth by Smart Specialisation', een politiek initiatief om de rol van bottom-up clusterinitiatieven in de verf te zetten als bijdrage aan de thema-zitting van de Europese Raad van februari 2014.



SLIMME SPECIALISATIE EN HET 'VANGUARD INITIATIVE NEW GROWTH BY SMART SPECIALISATION'

'Slimme specialisatie' is een specifieke beleidsaanpak voor het innovatie- en industrieel beleid. De overheid besliste daarmee om bepaalde klemtonen te leggen in de besteding van zijn middelen voor onderzoek, innovatie en nieuwe industrialisering. Door in te zetten op 'slimme specialisatie' kan **Vlaanderen als regio** zijn zogenaamde '**comparatieve voordelen**' uitspelen door verdere investeringen in innovatie.

Twee voorbeelden die werden onderzocht in het kader van een OESO-studie, maken dit duidelijk: '**duurzame chemie**' (FISCH) en '**nano for health**' (de convergentie tussen farma-bio en nano-elektronica via IMEC). In dergelijke dossiers is het cruciaal om de sterktes en de mogelijkheden van ondernemingen van onderuit te onderzoeken, clusters te vormen en systematisch 'over de muur' te kijken naar verwante of complementaire realisaties in het buitenland. Voor Vlaanderen gaat het dus om een **internationale positionering**.

Op 8 maart 2013 heeft de Vlaamse Regering de conceptnota '**Een slimme specialisatiestrategie voor een gericht clusterbeleid**' aangenomen, met een stappenplan dat systematisch wordt uitgevoerd. Voor de volgende legislatuur wordt een gericht clusterbeleid voorbereid. Een belangrijke stap is de introductie van een 'roadmapping' voor een lange termijnstrategie met duidelijke doelstellingen en engagementen. In testtrajecten wordt nagegaan welke de noden zijn inzake coördinatie van het overheidsinstrumentarium. Zo kan de overheid een **partnerschap** aangaan met **speerpuntclusters**.

Om het Vlaams innovatie- en industrieel beleid internationaal te positioneren wordt actief meegewerkt aan de invulling van **slimme specialisatie in het Europees industrieel beleid**. Op 8 november organiseerde Vlaanderen in samenwerking met de Europese Commissie (DG Regio) in het Europees Parlement het High-Level Event '**Regions as motors of new growth by smart specialisation**' met meer dan 500 deelnemers en bijgewoond door de voorzitter van de Europese Raad Herman Van Rompuy. In dit kader gaf Vlaanderen samen met 9 andere Europese regio's de aanzet van een '**Vanguard Initiative New Growth by Smart Specialisation**'. Het betreft een politiek initiatief van de leiders van de deelnemende regio's ter voorbereiding van de thema-zitting van de Europese Raad in maart 2014 over het Europees Industrieel Beleid.

De betrokken politieke leiders hebben op 30 januari 2014, uitgenodigd door minister-president Kris Peeters, een **open brief** aan de Europese Raad ondertekend. Hierin formuleren zij voorstellen voor een **systematische afstemming van slimme specialisatiestrategieën** met de Europese prioritaire domeinen voor nieuwe lead-markten, **het poolen van middelen voor investeringen** in demonstratoren en pilootinstallaties in deze domeinen, en **het ondersteunen van clusters** van wereldklasse via interregionale samenwerking. Als voorbeeld werken Nederland, Vlaanderen en Noordrijn-Westfalen samen het grensoverschrijdend trilateraal clusterinitiatief voor 'duurzame chemie' en 'biogebaseerde economie' uit.



BANKENPLAN

Na intensief overleg tussen de Vlaamse overheid, de financiële instellingen en de ondernemersorganisaties werd eind 2012 het **Vlaams Bankenplan** goedgekeurd. Dit plan kondigt belangrijke **maatregelen aan die de kredietverlening aan bedrijven en in het bijzonder kmo's moet versterken**. In 2013 zag het departement EWI toe op de coördinatie en correcte uitvoering ervan.

In een high-leveloverleg tussen de overheid, de banken en de ondernemersorganisaties werden de implementatie van het Bankenplan en de evoluties op de kredietmarkten besproken.

Daarnaast werden ook **maatregelen uitgerold die de financiering voor ondernemingen op lange termijn (5 à 12 jaar) moeten verbeteren**. De Vlaamse overheid ontwikkelde de mogelijkheid om kmo-fondsen gedeeltelijk te waarborgen via Gigarant. Hoewel de noodzakelijke decreetaanpassing is doorgevoerd, lopen de onderhandelingen met de financiële instellingen nog steeds: in het licht van de gewijzigde omgevingsfactoren hebben de banken de economische voordelen van een dergelijk instrument in vraag gesteld.

In overleg met PMV hebben de vier grootbanken elk hun eigen manier uitgewerkt om aan hun engagement van in totaal 1,1 miljard additionele langetermijnfinanciering te voldoen. De decreetaanpassing maakte het ook mogelijk om investeringsfondsen voor semi-publieke infrastructuurinvesteringen in zorg, huisvesting, onderwijs of PPS-projecten gedeeltelijk te waarborgen via Gigarant. Vooral omwille van een gebrek aan voldoende grote projecten is er momenteel nog geen concreet engagement vanwege de banken om nieuwe fondsen uit te werken. Aangezien de verschillende partijen niet tot een overeenstemming kwamen, werd de maatregel omtrent de uitbreiding van Gigarant, gericht op het mitigeren van de gestegen liquiditeitskost bij de banken, 'on hold' gezet. Ook het waarborgen van kwaliteitsvolle kredietportefeuilles voor extra ruimte voor nieuwe financiering aan ondernemingen is bij decreet mogelijk; over de verdere uitwerking van deze maatregel wordt nog verder onderhandeld met de grootbanken.

De banken werkten ook een **zorgtraject uit voor gezinnen in financiële moeilijkheden ten gevolge van sluitingen van ondernemingen**. Het Agentschap Ondernemen (AO) verrichtte onderzoek naar alternatieve ondernemingsfinanciering via crowdfunding. Daarnaast organiseerde AO infodagen rond een correct gebruik van bankfinanciering, alternatieven en het opstellen van een succesvol kredietdossier. De win-win lening en de groene waarborg werden geëvalueerd en aangepast. De banken deden onderzoek naar de economische haalbaarheid van een mini-straightloan. Een knipperlicht werd ontwikkeld voor een verkeerd gebruik van het relatief dure kaskrediet. Ten slotte heeft het AO onderhandeld met de cijferberoepen, in het kader van een sensibilisering rond de kwaliteitsvereisten van het kredietdossier.

Het departement EWI heeft zijn **monitoring van de kredietmarkten ingepast in het bankenplan** en rapporteert aan de high-levelgroep over de recente ontwikkelingen en tendensen van de Vlaamse kredietverlening. In 2014 zal het departement verder de uitvoering van het plan opvolgen en de kredietverlening aan de Vlaamse kmo's blijven monitoren.



WETENSCHAP IN DE KIJKER

FRIS ONDERZOEKSPORTAAL

Het FRIS (Flanders Research Information Space)-programma wil zoveel mogelijk **actuele informatie over onderzoek** in Vlaanderen aanbieden aan een zo ruim mogelijk publiek. Het uithangbord is het [FRIS-onderzoeksportaal](#).

MEER ONDERZOEKSFORMATIE VOOR IEDEREEN

Het FRIS-onderzoeksportaal informeert over bijna 27.000 projecten van ongeveer evenveel onderzoekers, **het meest complete beschikbare overzicht over onderzoek in Vlaanderen**. In 2013 bezochten bijna 100.000 unieke bezoekers uit binnen- en buitenland het FRIS-onderzoeksportaal. Dit brengt het **totaal aantal bezoekers op meer dan 1,7 miljoen**.

ACHTER DE SCHERMEN

Een dynamisch onderzoekslandschap vereist achterliggend een nieuwe manier van informatieuitwisseling en bijhorende architectuur.

In 2013 vonden achter de schermen een aantal fundamentele realisaties plaats:

- De Vlaamse Regering kende op 29 november 2013 een **impulsfinanciering toe van 1,35 miljoen euro** aan de Vlaamse universiteiten om een dienstenarchitectuur uit te bouwen voor uitwisseling van onderzoeksinformatie. Dit moet leiden tot aanlevering van volledige, actuele, correcte en geïntegreerde onderzoeksinformatie: meer kwaliteit én meer inhoud zonder de toename van administratieve overlast.
- De focus ligt sterk op kwaliteit, volledigheid en automatisering van de informatie via webdiensten. Een eerste opgeleverde webdienst, de '**OrgUnit service**', bevat de organisatie-eenheden. Elke instelling levert zijn eigen organisatie-eenheden aan en kan in ruil hiervoor beschikken over de organisatie-eenheden van de andere instellingen en van de VKBO (Verrijkte Kruispuntbank voor Ondernemingen).
- Het afgeronde pilootproject RILOD (Research Information Linked Open Data) combineert de gestructureerde onderzoeksinformatie van het FRIS-onderzoeksportaal met ongestructureerde gegevens op het web wereldwijd (volledige tekst van publicaties, websites van projecten en personen). Hierdoor komen **600.000 Vlaamse publicaties** beschikbaar als open data via verscheidene klantvriendelijke visualisaties.
- De verschillende systemen van de dataleveranciers spreken vaak een andere taal, maar op zich gaat het over dezelfde soort onderzoeksinformatie. Iedereen moet zijn eigen 'taal' kunnen blijven hanteren, maar deze kunnen vertalen naar een gemeenschappelijke terminologie om op uniforme wijze onderzoeksinformatie te kunnen aanleveren aan FRIS. EWI stelt hiervoor een semantisch platform ter beschikking, het **Data Governance Center**, waar de dataleveranciers hun classificaties, datamodellen, codes etc. kunnen beheren en vertalen naar de semantiek van FRIS.



OPEN ACCESS: NIEUWE AANPAK VOOR PUBLICATIE VAN WETENSCHAPPELIJK ONDERZOEK

'Open Access' is de internationale noemer waaronder Vlaanderen werkt om resultaten van wetenschappelijk onderzoek zoals wetenschappelijke artikels openbaar en voor iedereen online toegankelijk te maken. Hierdoor worden wetenschappelijke samenwerkingen makkelijker en kunnen innovatieve ideeën sneller worden vermarkt.

Onderzoek, gefinancierd met publieke middelen, moet in z'n totaliteit publiek toegankelijk zijn. Een veel gehoorde kritiek op de traditionele manier van publiceren is dat de publieke sector tot op heden het onderzoek dat ze heeft gefinancierd nogmaals moet financieren via de aankoop van artikels door de (publiek gefinancierde) bibliotheken en onderzoeksinstituten. Dé grote voordelen van Open Access zijn dus effectief en efficiënt gebruik van publieke middelen en voor de onderzoeker natuurlijk een ruimere zichtbaarheid en meer impact.

'Open Data' betekent het delen van onderzoeksgegevens. Omdat het organiseren van data in grote digitale datacentra, het delen en gezamenlijk gebruiken van onderzoeksgegevens steeds belangrijker wordt, is ook het 'Open Data'-aspect van het grootste belang als volgende stap in het Open Access-verhaal. Niet enkel de resultaten, maar ook de ruwe onderzoeksgegevens moeten 'open' beschikbaar zijn. Dit creëert niet alleen transparantie, maar stimuleert ook het onderzoek. Open Access – met inbegrip van Open Data - is een van de pijlers van **Horizon2020**, het Europese subsidieprogramma voor onderzoek & ontwikkeling (O&O).

Met alle stakeholders wil EWI verder werken aan een toekomstig beleid voor Open Access in Vlaanderen. Daarom brachten we één jaar na de ondertekening van [de Brussels Declaration on Open Access](#) op onze EWI-focus alle belangrijke partners samen met de bedoeling verder te bouwen aan een toekomstig beleid voor Open Access in Vlaanderen. Met dit doel voor ogen nodigden we Daniel Spichtinger van de **DG Research and Innovation van de Europese Commissie** uit om ons uit te leggen op welke manier de principes van Open Access vorm zullen aannemen in Horizon 2020, het nieuwe Europese kaderprogramma. Ook luisterden we naar Marc Dupuis van SURF Nederland, die ons over het beleid in Nederland kwam vertellen. Inge van Nieuwerburgh van **Open Access Belgium** bekeek de zaken vanuit het perspectief van de stakeholders, en Johanna Kuhn van BioMedCentral leerde ons meer over Open Access Publishing. Een presentatie over het recent afgeronde pilootproject RILOD (Research Information Linked Open Data) verduidelijkte de inspanningen van het departement EWI op het vlak van Open Data. De gestructureerde onderzoeksgegevens van het [FRIS onderzoeksportaal](#) kon gecombineerd worden met ongestructureerde gegevens op het wereldwijde web (volledige tekst van publicaties, websites van projecten en personen). Via een intelligente zoekmotor werd deze ongestructureerde data geclassificeerd. Hierdoor worden 600.000 Vlaamse publicaties als open data beschikbaar gesteld. In de namiddag waren er twee break out sessions voorzien, een over Green Open Access (repositories) en een over Gold Open Access (Open Access Publishing). Jan Adriaenssens, adjunct-kabinetschef wetenschapsbeleid van Minister Lieten, sloot af met een bespiegeling over toekomstige beleidsperspectieven.

U kan alle presentaties van de EWI-focus [hier](#) bekijken.



ESFRIS : VLAANDEREN INVESTEERT IN PAN-EUROPESE ONDERZOEKSINFRASTRUCTUREN

Onderzoeksinfrastructuren spelen een belangrijke rol in de ontwikkeling en toepassing van nieuwe kennis en technologie. Bovendien vormen zij een belangrijke troef om industriële partners aan te trekken en te behouden. Vlaanderen draagt actief bij tot de opbouw van een aantal pan-Europese onderzoeksinfrastructuren, de European Strategic Forum for Research Infrastructures (ESFRI)-projecten. Het gaat meer bepaald om ESSurvey, SHARE, ICOS, LIFEWATCH en PRACE.

ESSurvey (European Social Survey) onderzoekt het gedrag van Europese burgers via een tweejaarlijkse enquête.

SHARE (Survey of Health, Ageing and Retirement in Europe) brengt de gezondheid en sociaal-economische status van de bevolkingsgroep van 50 jaar en ouder in kaart.

ICOS en **LifeWatch** zijn 2 ESFRI-projecten die nieuwe wetenschappelijke inzichten kunnen bieden om in te spelen op belangrijke uitdagingen, zoals de klimaatwijziging en een sterk veranderende biodiversiteit. ICOS (Integrated Carbon Observation System) is een meetnet voor het meten van broeikasgassen op land en zee. Momenteel staan in Vlaanderen twee meettoren, in Brasschaat en Lochristi en een derde toren is in opbouw in het Nationaal Park Hoge Kempen. Metingen op het Vlaams onderzoeksschip 'Simon Stevin' dragen bij tot de marinecomponent van het meetnet. Lifewatch verzamelt gegevens rond de biodiversiteit, zowel op land als op zee, en maakt deze beschikbaar voor wetenschappers, beleidsbepalers, onderwijs en het brede publiek.

Gelet op het belang van klimaatonderzoek in het Vlaamse wetenschaps- en innovatiebeleid financiert de Vlaamse overheid eveneens de bouw van een **ECOTRON** aan de Universiteit Hasselt. In 12 ecosysteemkamers zullen klimaatfactoren zoals de vochtigheid, de temperatuur en de CO₂-concentratie gecontroleerd en gemanipuleerd worden, om internationaal toponderzoek rond biodiversiteit en natuurbeheer te ondersteunen.

Daarnaast financiert Vlaanderen in het kader van het Europees netwerk voor supercomputers **PRACE** (partnership for advanced computing in Europe), eveneens de verdere uitbouw van lokale rekeninfrastructuur aan de Vlaamse universiteiten en de installatie van de eerste regionale rekeninfrastructuur in Vlaanderen. België heeft ook ingetekend als geassocieerd partner in de GANIL/SPIRAL2 infrastructuur. Hierdoor kunnen Vlaamse onderzoekers werken in de SPIRAL2-faciliteit binnen het GANIL-deeltjesversnellercomplex, wat een aantal unieke mogelijkheden biedt op het gebied van onderzoek op zware ionen, die complementair zijn aan het werk in CERN (Europese Raad voor Kernonderzoek).

België is sinds 2013 eveneens lid van het ESFRI-project BBMRI (Biobanking en Biomolecular Resources Research Infrastructure). De deelname aan deze onderzoeksinfrastructuur stelt onderzoekers in staat om toegang te krijgen tot verschillende soorten biologische stalen zoals bloed, weefsel en kankercellen. Dit moet het onderzoek naar de ontwikkeling van bepaalde ziekten verder stimuleren.

Klik [hier](#) voor meer informatie over de ESFRI-onderzoeksinfrastructuren.



VN-JAAR 2013 'WATER FOR COOPERATION'



Water is dé vitale natuurlijk hulpbron en kent in tegenstelling tot alle andere geen grenzen. Zo delen wereldwijd 148 landen minstens één grensoverschrijdende stroomgebied. Een klein land zoals België heeft zelf drie stromen: de IJzer, de Schelde en de Maas. Dit grensoverschrijdend karakter is dan ook de reden waarom samenwerking rond water een sleutelrol speelt in veiligheid, armoedebestrijding en sociale gelijkheid waaronder gendergelijkheid. Bovendien genereert watersamenwerking tal van economische voordelen. Naast het behoud van watervoorraden en de bescherming van het milieu draagt deze samenwerking ook bij tot het behoud van

vrede. De snelle verstedelijking, de klimaatverandering en de toenemende voedselbehoeften zetten toenemende druk op de zoetwatervoorraden. Daarom riepen de Verenigde Naties 2013 uit tot het Internationaal Jaar van Watersamenwerking met als doel de aandacht te vestigen op de voordelen van de samenwerking rond een integraal waterbeheer. UNESCO werd aangeduid als trekkend agentschap, omwille van zijn multidisciplinaire aanpak, die natuur- en sociale wetenschappen, onderwijs, cultuur en communicatie combineert. Het Internationaal Jaar van Watersamenwerking heeft aan al deze aspecten uitgebreid aandacht besteed. De viering van dit Internationaal Jaar valt samen met de twintigste verjaardag van de Wereldwaterdag.

Het **Vlaams Partnerschap Water voor Ontwikkeling** (VPWvO) organiseert elk jaar op 22 maart de internationale Wereldwaterdag (WWD) en in 2013 stond die in het teken van watersamenwerking. Het departement Economie, Wetenschap en Innovatie tradt op als gastspreker waarbij de samenwerking met UNESCO rond het thema watersamenwerking werd voorgesteld.

Via het **Vlaams UNESCO Wetenschappen Trustfonds** (FUST) ondersteunt EWI UNESCO al 15 jaar in het uitvoeren van grensoverschrijdende watergerelateerde projecten en 'capacity building'-activiteiten.

Binnen UNESCO's Science Division is 'water' een topprioriteit. Vanuit het secretariaat van het UNESCO International Hydrological Programme (IHP) zijn wereldwijd heel wat activiteiten georganiseerd. Ook hebben de IHP-comités van de UNESCO-lidstaten bijgedragen om 'Water for Cooperation' te promoten en werd in alle continenten minstens één groot evenement georganiseerd. Zo ging van 11 tot 13 september 2013 de 'Strategic and High-level Meeting on Water Security and Cooperation' voor Afrika door in Kenia, onder de auspiciën van UNESCO/IHP-programma en de regering van Kenia. Ook daar heeft het Belgische IHP-comité met steun van EWI een belangrijke inbreng kunnen geven.



Dit jaar is het Belgische IHP-comité gereactiveerd door de inbreng van de Vlaamse en Franstalige wetenschappelijk gemeenschap. Voor Vlaanderen draagt het departement EWI actief bij om het BE-



IHP-comité terug een plaats te geven in de Groep I-landen van UNESCO (EU + USA en CANADA). Er is een actieve deelname in het definiëren van prioriteiten voor watergerelateerd onderzoek in deze Group I-landen (27 lidstaten).



COMPENDIUM VOOR KUST EN ZEE

Op 14 november 2013 werd in de zaal 'De Schelp' van het Vlaams Parlement, op gezamenlijk initiatief van het departement EWI en het Vlaams Instituut voor de Zee (VLIZ) het Compendium voor Kust en Zee gelanceerd. Het Compendium voor Kust en Zee bundelt en integreert wetenschappelijke, sociale, economische en institutionele aspecten rond kust en zee in Vlaanderen en België en omvat drie delen:

- een uitgebreid achtergronddocument dat bestaat uit een overzicht van het zeewetenschappelijk landschap, een samenvatting van de verschillende gebruiksfuncties met betrekking tot de kust en zee en een toelichting van het raakvlak tussen de wetenschap en het beleid (de zogenoemde 'Science – Policy interface');
- een brochure met een overzicht van het 'Belgisch Marien Onderzoek';
- een website als interactieve drager voor de gegevens en informatie die, daar waar mogelijk, jaarlijks worden geactualiseerd.

Het Compendium is tot stand gekomen in nauwe samenwerking met een netwerk van specialisten verbonden aan diverse instituten en instanties en is te raadplegen op www.compendiumkustenzee.be.

Sprekers v.l.n.r. Dirk Van Melkebeke (Secretaris-generaal EWI), Rudy Herman (navorser EWI, voorzitter Compendium-expertengroep), Ann-Katrien Lescauwet (hoofd Compendium team), Jan Mees (Directeur VLIZ), Minister Ingrid Lieten, Gouverneur Carl De Caluwé (voorzitter VLIZ)



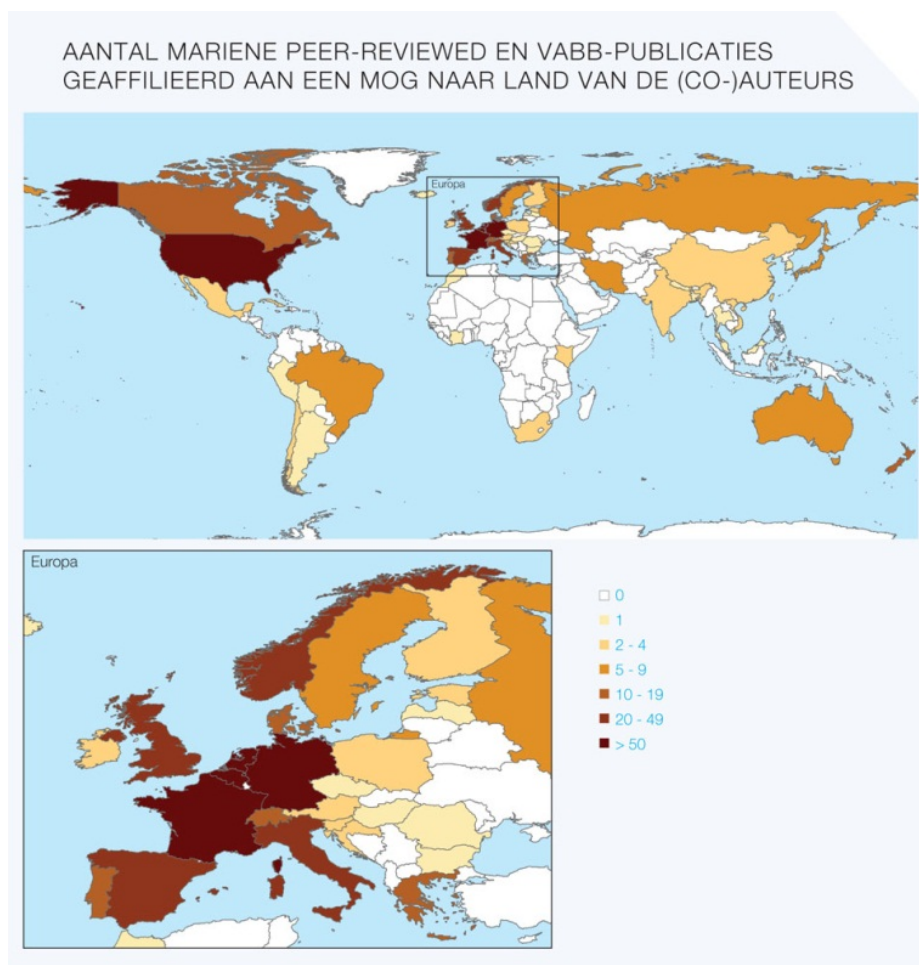
Met een instrument zoals het Compendium, wordt informatie op recurrente en systematische manier bijgehouden om het onderzoekslandschap, de overheid en haar wetenschappelijke instellingen, het professioneel netwerk, adviesraden en andere diensten te bedienen en waar wenselijk te ondersteunen. Het Compendium draagt ook bij tot het uitbouwen van een raakvlak wetenschapsbeleid voor alle de zee gebonden materies.

De methodiek die gevolgd wordt is repliceerbaar, transparant, gradueel en internationaal vergelijkbaar. Bij de benadering is ook aandacht besteed aan een kostenefficiënt en doelmatig product, dat verder kan worden ontwikkeld en op langere termijn kan ingezet worden, ook om in een internationale context beter in te passen.

Zo zal door de actuele snelle ontwikkeling van de 'Blauwe Groei' het belang van de mariene wetenschappen in de komende jaren enkel toenemen. Dit zal op een systematische manier worden in rekening gebracht in de eerstvolgende versies van het Compendium.



Een van de conclusies van het Compendium voor Kust en Zee 2013 is dat het aantal vorsers (1075) en de wetenschappelijke output van Belgische instellingen actief in het zeeonderzoek zich kunnen meten met de grote Europese mariene onderzoeksinstituten.



Uit een analyse van de (co)auteursaffiliaties van de geïnventariseerde mariene peer-reviewed en VABB-publicaties van de Mariene Onderzoeksgroepen (MOGs) uit 2010 blijkt dat in 264 van de 388 onderzochte publicaties (68%) minstens één buitenlandse (co)auteur aanwezig is. In totaal werden 57 verschillende landen (exclusief België) geteld waarbij voornamelijk samengewerkt werd met de buurlanden Frankrijk (70 publicaties), Duitsland (62 publicaties) en Nederland (59 publicaties), alsook met de VS (53 publicaties) en het VK (46 publicaties). In 267 van de 388 onderzochte publicaties treedt een onderzoeker van een Belgische onderzoeksgroep op als eerste auteur.

De bestaande wetenschappelijke kennis moet niet alleen toegankelijk worden in een vorm die bruikbaar is voor de beleidsmakers en mariene en maritieme professionals, inclusief innovatieve ondernemers en onderzoekers. We hebben de komende decennia immers ook een groot volume aan nieuwe kennis nodig, dat gegenereerd moet worden door nieuw spitsonderzoek aan onze universiteiten en wetenschappelijke instellingen.

Het Compendium wil dan ook de multi- en interdisciplinariteit stimuleren en ertoe bijdragen dat er synergiën gecreëerd worden en dat onze grote doch gefragmenteerde mariene onderzoeksgemeenschap tot nieuwe en betere wetenschap en innovatie komt. Dit Compendium kan dienen als voeding voor toekomstige strategieën en als bouwsteen voor het uitwerken van het toekomstig beleid met betrekking tot stimuleren van een 'Blauwe Groei'.



Het Compendium 2013 is het resultaat van een goede en vruchtbare samenwerking tussen de onderzoekers, de experts uit verschillende beleidsniveaus en het middenveld, die in de Compendium-expertengroep vertegenwoordigd zijn. Deze expertengroep speelt bovendien een belangrijke rol door vorm te geven aan de eerste versie van het Compendium voor Kust en Zee.



OMKADERING VAN JONGE ONDERZOEKERS

In 2013 vierde het programma voor de 'Omkadering van Jonge Onderzoekers' (OJO) zijn tweede verjaardag. Jaarlijks voorzien we 4.000.000 euro om jonge onderzoekers een duwtje in de rug te geven via training, loopbaanontwikkeling, bevordering van loopbaanperspectieven en internationalisering.

De voorbije twee jaar bewees het programma zijn nut. Een tussentijdse evaluatie wees uit dat deze financiering aan de universiteiten een hefboomeffect creëert, dat waardevolle projecten werden opgezet en dat - na een aftastende beginfase - de samenwerking tussen disciplines onderling en tussen de Vlaamse universiteiten meer en meer gerealiseerd wordt.

Tijd voor een nieuwe fase dus! In 2013 werd het pilootprogramma omgezet in een **permanent financieringsprogramma**. Op deze manier kunnen de begunstigden ook op lange termijn investeren en kan de omkadering verder evolueren naar een goed georganiseerd systeem.

Het programma werd decretaal verankerd in het innovatiedecreet en op 28 juni 2013 keurde de Vlaamse regering een nieuw OJO-besluit goed.

BOUWSTENEN

De basiselementen werden overgenomen uit de pilootfase. De volgende vier doelstellingen staan voorop: training, loopbaanontwikkeling en bevordering van loopbaanperspectieven, versterken van de internationale oriëntatie en samenwerking met andere kennisinstellingen binnen Vlaanderen.

Een ander typisch element is **de autonomie die de universiteiten behouden** bij de operationalisering van het systeem. De overheid kan accenten leggen, maar de universiteiten bepalen in grote mate zelf waar en hoe de middelen het best worden ingezet.

Ook blijft een combinatie van twee verdelingsprincipes bestaan: een eerste financieringsschijf wordt gelijk verdeeld over de begunstigden om de vaste kosten te dragen. De resterende 80% wordt verdeeld volgens een sleutel op basis van de proportionele aandelen in het aantal doctoraatsdiploma's en in het aantal post-doctorale onderzoekers.

NIEUWE ELEMENTEN

Op basis van de ervaring van de voorbije jaren werden ook nieuwe elementen ingevoegd. Zo werd een sterkere nadruk gelegd op genderevenwicht en diversiteit, duurzaamheid, ondernemerschap, interdisciplinariteit en verschillende loopbaanprofielen. Daarnaast moeten de begunstigden in hun rapportering aantonen hoe ze voldoen aan de aanbevelingen van de Europese Commissie voor een 'innovatieve doctoraatstraining'.

In het pilootprogramma waren de begunstigden één vierde van de middelen verplicht te besteden samen met minstens twee andere Vlaamse universiteiten. In de nieuwe regelgeving wordt de **samenwerkingsverplichting verruimd naar andere Vlaamse kennisinstellingen**. Daarenboven staat het de begunstigden natuurlijk vrij om met allerhande binnen- en buitenlandse instellingen samen te werken.



DE TOEKOMST

De inspanningen die de universiteiten sinds enkele jaren doen voor hun jonge onderzoekers worden gewaardeerd en versterkt door het OJO-programma. Ongetwijfeld kan de installatie van OJO als structureel programma verder bijdragen aan een betere afstemming van de academische en de niet-academische arbeidsmarkt en zo de aantrekkelijkheid van een loopbaan als onderzoeker verhogen.



RICHTING MORGEN MET WETENSCHAP, TECHNOLOGIE, CREATIVITEIT EN INNOVATIE

Het [beleidsplan wetenschapscommunicatie](#) van de Vlaamse minister bevoegd voor innovatie lag in 2012 aan de basis van een nieuwe communicatiestrategie, de **campagne Richting Morgen**, met als centrale boodschap: 'wetenschap, technologie, innovatie en creativiteit staan voor vooruitgang'.

Het nieuwe logo - een gele pijl met de vermelding '**Richting Morgen met wetenschap, technologie, creativiteit en innovatie**' - illustreert deze boodschap. De slogan roept op om open te staan voor de mogelijkheden van wetenschap, technologie, creativiteit en innovatie. De campagne werd crossmediaal verspreid via radio, print en online.



Najaar 2013 startte de vervolgcampagne en kreeg de campagne ook een [Twitter-account](#) en een vernieuwde [Facebookpagina](#), wat het online-gebeuren een boost gaf. Ook de keuze van deze 4 opmerkelijke rolmodellen was een belangrijke troef:

- Lennart Joos werd als winnaar van de facebookwedstrijd Richting Morgen het digitale rolmodel. Hij is aanwezig op de Richting Morgen-facebookpagina, Twitter en de website. Lennart doctoreert aan de University of California in Berkeley. Met zijn onderzoek naar materialen die CO2 kunnen filteren uit uitlaatgassen, draagt hij bij tot de ontwikkeling van technologieën die de uitstoot van broeikasgassen verminderen.
- Julie Van Tongerloo is een vrouw met veel talenten. Als bio-ingenieur houdt zij zich professioneel bezig met de moleculen van cacao bonen. Daarnaast zingt ze met hart en ziel de pannen van het dak. Julie brengt haar passie voor wetenschap en innovatie over in een tv-spot en een advertentie.
- Een tv-spot illustreert de succesvolle carrière die computerwetenschapper Folke Lemaitre op minder dan 10 jaar tijd heeft uitgebouwd. Hij is intussen CEO van een bedrijf dat een uitgekiend monitoringinstrument voor sociale media heeft ontwikkeld. Zijn succes heeft hij te danken aan zijn honger naar nieuwe inzichten en zijn durf om te experimenteren.
- Manon Vercammen heeft een nieuw microchirurgisch instrument ontwikkeld, de Neurobi. Dit is een combinatie van een pincet en schaar. Haar creativiteit in combinatie met haar technische kennis leverde haar in 2013 de James Dyson Award op, een nationale designwedstrijd voor de 'nuttigste' uitvinding. Ook zij wordt in het zonnetje gezet met een eigen tv-spot en advertentie.





SOCIALE MEDIA BIJ EWI

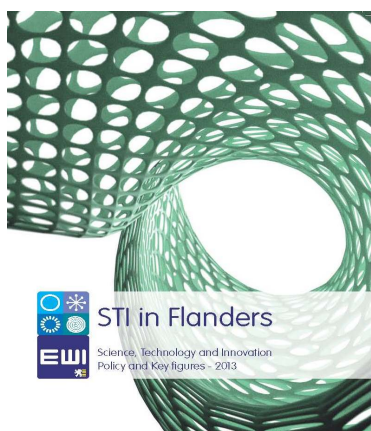
Sociale media werden de laatste jaren belangrijker en belangrijker. Communicatiekanalen zoals LinkedIn en Twitter zijn dan ook niet meer weg te denken bij het departement EWI.

In 2013 zette een sociale media-expert ons op de juiste weg om hierover een gepaste strategie uit te denken en uit te voeren.

Deze aanpak wierp wel degelijk vruchten af. Zo sloten we 2013 af met 750 volgers op [Twitter](#) en vervangt [een nieuwe bedrijfspagina op LinkedIn](#) het vroegere profiel.



SCIENCE, TECHNOLOGY AND INNOVATION IN FLANDERS



Het departement Economie, Wetenschap en Innovatie geeft zijn **eerste "STI in Flanders"-publicatie** uit. Science, Technology and Innovation in Flanders geeft een totaaloverzicht van de essentiële beleidslijnen over wetenschap, technologie en innovatie, inclusief de belangrijkste indicatoren en cijfers. Informatie die tot op heden via verschillende publicaties werd weergegeven, wordt nu samengebundeld in deze publicatie.

Deze publicatie duidt eveneens het belang aan dat de Vlaamse overheid hecht aan wetenschap, technologie en innovatie (WTI). Zo werd in 2013 een totaalbudget van bijna 2 miljard euro uitgetrokken. Dit vertegenwoordigt 80% van de publieke middelen die wordt ingezet. Daarbovenop komen nog eens 277 miljoen euro federale en 195 miljoen euro Europese middelen (het Zevende Kaderprogramma voor Onderzoek en Ontwikkeling, het Kaderprogramma voor Concurrentievermogen en Innovatie, Structuurfondsen). Uiteraard mogen we ook niet de private middelen vergeten, waardoor we op een totaal van 5,1 miljard euro komen. Vlaanderen scoort hiermee goed, maar willen we bij de topregio's horen, zijn extra investeringen nodig. Dit besef groeit niet alleen op Europees niveau maar wordt erkend binnen elk beleidsniveau. Dit resulteert in een samenwerking tussen overheid, maatschappelijke organisaties, bedrijfssectoren en andere WTI-actoren in Vlaanderen om doelen te stellen en acties op lange termijn op te zetten.

De publicatie is [hier](#) te downloaden.



INTERNE PROJECTEN

WERKEN VIA FORUM VOOR INFORMATIE, KENNISDELING EN SAMENWERKEN

Anno 2013 is de **digitale maatschappij** een feit en dit heeft uiteraard haar invloed op de werkvloer, zeker ook binnen het departement EWI. Kennis en data zijn centraal en onmiddellijk beschikbaar, interactief bruikbaar en worden continu geüpdatet. Medewerkers werken steeds meer plaats- en tijdonafhankelijk en de centrale vraag is hoe zij in de toekomst in een digitale netwerkmaatschappij optimaal niveau van dienstverlening kunnen bieden aan al hun klanten.

Elke entiteit, elke leidinggevende, elke ambtenaar staat voor de intrinsieke opdracht om vanuit zijn/haar kernprocessen afstemming te vinden tussen de fysieke werkomgeving, een efficiënte informatie- en ICT-ondersteuning en een stimulerend personeelsbeleid. Dit aanpassingsproces en het effect ervan op de manier van werken en de werkomgeving wordt beschouwd als '**Het Nieuwe Werken**'.

TECHNOLOGIE VOOR KENNISDELING EN SAMENWERKING

Het departement EWI zette in 2013 belangrijke stappen in de ontwikkeling van instrumenten om **plaats- en tijdonafhankelijk** werken mogelijk te maken.

Onder de naam 'FIKS', Forum voor Informatie, Kennis en Samenwerking, zag een centraal **documentbeheersysteem** en omgeving voor **digitale samenwerking** het licht. Medewerkers kunnen er hun projecten of vergaderingen beheren en zo afdelings- of entiteitsoverschrijdend werken. Alle informatie – agenda's, taken, aankondigingen, contactgegevens, recentste documentversies – is op ieder moment beschikbaar voor iedereen met de juiste toegangsrechten. Het beantwoorden van parlementaire vragen, het beheer van de fiches én het rapporteren over initiatieven uit het ondernemingsplan van EWI wordt met dit centrale systeem gestroomlijnd. De 'kennisbibliotheken' voorzien in het delen van definitieve, afgewerkte of gevalideerde informatie. Wat ongetwijfeld de grootste efficiëntiewinst heeft opgeleverd, is de mogelijkheid om terzelfdertijd met meerdere collega's op een zelfde document te werken. Dit heeft de vele parallele uitwisselingen van documenten via e-mail en het beheer van talloze versies grondig teruggeschroefd.

Het nieuwe werken maakt ook gebruik van nieuwe media en **communicatieplatformen** die naadloos geïntegreerd kunnen worden met het documentbeheersysteem. Het departement EWI zette daarom een pilotoproject op rond Lync. Deze software biedt de mogelijkheid om snel berichten uit te wisselen, online te chatten en via webcam vergaderingen vanop afstand bij te wonen. Een sterke functionaliteit van Lync is de aanwezigheidsstatus: gebruikers kunnen aangeven of ze beschikbaar zijn voor een meeting of gesprek. Dit kan met andere agenda's worden afgestemd zodat overal waar de naam van een medewerker opduikt, de status volgt en iedereen meteen kan zien of contact wenselijk of mogelijk is. In 2013 werd Lync uitgetest door een 35-tal gebruikers. Hiervan zullen de resultaten in 2014 beschikbaar zijn.



KLACHTENMANAGEMENT EVOLUEERT POSITIEF

De Vlaamse ombudsman apprecieert de **positieve evolutie in het klachtenmanagement bij de entiteiten van het beleidsdomein EWI**. Hij belooft hen in zijn Jaarverslag 2012 met een stijging in de servicemeter, nl. van de 9de plaats in werkjaar 2011 naar de 5de plaats in werkjaar 2012.

Op woensdag 27 april 2013 stelde de Vlaamse ombudsman zijn [Jaarverslag 2012](#) voor aan het Vlaams Parlement.

Naast cijfergegevens bevat het jaarverslag ook een appreciatie van de wijze waarop de Vlaamse administratie omgaat met klachten. Sinds het nieuwe klachtendecreet van 2011, waarin de departementen een coördinerende opdracht kregen toegewezen, maakt de Vlaamse ombudsman een ranking voor de maturiteit van klachtenmanagement in de Vlaamse administratie via de servicemeter. De administraties worden gegroepeerd volgens de 10 parlementaire commissies.

De beleidsdomeinen EWI en Werk en Sociale Economie (WSE) zijn samen ondergebracht in de Commissie voor Economie, Economisch Overheidsinstrumentarium, Innovatie, Wetenschapsbeleid, Werk en Sociale Economie. De waardering in de servicemeter voor de aanpak van het klachtenmanagement bij WSE en EWI is gestegen **van de 9e plaats in 2011 tot de 5e plaats in 2012** (Vlaamse Ombudsdienst Jaarverslag 2012, p.8); met een stijging van 4 plaatsen zijn we **meteen de grootste stijgers**.

Het Jaarverslag van de Vlaamse Ombudsdienst Jaarverslag meldt: 'Zo ging EWI in 2012 van start met een beleidsdomeinbreed netwerk klachtenmanagement. Deze kruisbestuiving tussen de EWI-entiteiten leidde onder andere tot een leidraad klachtenmanagement en een checklist voor het behandelen van klachten. EWI is ook één van de weinige beleidsdomeinen die ook het klachtenrapport van hun kabinet mee verwerken in hun gebundeld overzicht. Het kabinet Lieten, als voogdijminister bevoegd voor de strategische onderzoekscentra, verwijst in zaak 2012-0208 een klacht over het Vlaams Instituut voor Biotechnologie (VIB) bijvoorbeeld ook vlot door naar de Vlaamse Ombudsdienst. En in die zaak kwamen we tot de conclusie dat het VIB inderdaad zeer zwak motiveerde in de evaluatieprocedure, en de daaraan gekoppelde budgettaire verdeling tussen hun eigen onderzoeksdepartementen.'

In het gebundeld [Klachtenboek 2012](#) kunt u de **individuele klachtenrapporten** van elk beleidsdomein vinden; vanaf pagina 560 staat het klachtenrapport voor het beleidsdomein EWI.

Bovendien is er een duidelijke link tussen het klachtenmanagement en kwaliteit:

- Het klachtenrapport is een formeel kanaal om te **communiceren over verbetertrajecten** binnen de Vlaamse administratie aan het Vlaams Parlement.
- Via degelijk klachtenmanagement kunnen **knelpunten in de dienstverlening vastgesteld en aangepakt worden**. Het biedt een kans om vertrouwen op te bouwen en daar waar er breuken zijn deze te herstellen.
- Klachtenmanagement is een belangrijk aspect van **kwaliteitsmanagement**.



BUSINESS CONTINUÏTEITS MANAGEMENT & CRISISCOMMUNICATIE

Crisissen en rampen vormen een mogelijke bedreiging voor elke organisatie. Het is eigen aan noodsituaties dat ze onvoorzienbaar zijn en meestal uniek. Indien we ons willen wapenen om een crisis te overleven, moeten we alle invalshoeken van calamiteiten in rekening brengen.

Een Business Continuïteits Plan (BCP) focust zich op het overleven van heel de organisatie en op het **behouden van de noodzakelijke bedrijfsfuncties en snel herstel** in het geval van een grote crisis.

Wegens de totale onvoorspelbaarheid is het belangrijk dat we een BCP op voorhand uittesten. Wil het gedragen worden door de ganse entiteit, moet elk BCP onderschreven worden door het topmanagement. Zij moeten dus weet hebben van het plan, zijn inhoud en zijn revisies, de testen en hun resultaten. Onze eerste actie was dus vooral informeren over het BCP. Een paar testen vervulde het plaatje: een telefooncommunicatiecascade-oefening en een zandbakoefening rond crisiscommunicatie.

CRISISCOMMUNICATIE

Onder het motto 'better safe than sorry' stelde onze communicatiedienst in samenwerking met een extern communicatiebureau een **concreet crisiscommunicatieplan** op. In dat plan werkten we een aantal realistische communicatiescenario's uit voor mogelijke crisissituaties.

Eenzijds ontwikkelden we een aantal inhoudelijke schema's met centrale boodschappen voor de woordvoerder, sets van 'vragen & antwoorden' en persberichten. Anderzijds schonken we ruimschoots aandacht aan de praktische kant van crisiscommunicatie: via een goede voorbereiding kunnen heel veel logistieke of organisatorische vragen op voorhand worden opgelost. Denk maar aan de procedure om snel de juiste personen te mobiliseren of het vrijmaken van een ruimte om een persconferentie te kunnen geven. Een laatste, niet onbelangrijk onderdeel van dit plan was de aanduiding van de leden van het crisiscommunicatieteam, met voor elk van hen een duidelijke omschrijving van hun verantwoordelijkheden.

Na validatie van dit plan werd het tijd om de theorie in de praktijk te brengen. Omdat we niet wilden wachten tot zich een echte alarmfase voordeed om dit plan een eerste keer toe te passen, simuleerden we een crisis. Onder begeleiding van externe specialisten ging de ploeg een dag lang aan de slag om de virtuele crisis het hoofd te bieden. Daarbij werden alle noodzakelijke stappen doorlopen, van de interne briefing over de feiten, over de continuë evaluatie van de communicatiestrategie tot interviews van de woordvoerder en de secretaris-generaal voor de camera. De permanente kritische evaluatie van alle acties vormde de rode draad doorheen de dag.

Resultaat: EWI is voorbereid om een crisis het hoofd te bieden.



ICT-MEERJARENPLAN

Ook in 2013 zette het departement EWI met volle enthousiasme het ICT-meerjarenplan voort. We voerden verscheidene acties uit om het niveau van de bestaande enterprisearchitectuur op peil te houden en zetten verdere stappen in de ontwikkeling van de doelarchitectuur. We hielden hierbij rekening met de prioriteiten vanuit de bedrijfsorganisatie en de onderlinge afhankelijkheden van de verschillende ICT-initiatieven.

Een voorname pijler in het ICT-meerjarenplan is het FIKS-project: een documentmanagementsysteem opgezet in de werkomgeving van SharePoint (voor meer details zie artikel: '[Werken via Forum voor Informatie, Kennisdeling en Samenwerken](#)').

Tijdens de informatiesessie 'Omgaan met vertrouwelijke informatie' in juni 2013 werd het ICT-veiligheidsbeleid in herinnering gebracht. Niet voor iedereen is het steeds duidelijk wat al dan niet 'vertrouwelijke informatie' is en hoe hier effectief mee om te springen. Regels en afspraken werden vanuit twee invalshoeken toegelicht: het juridische en het ICT-luik.



DEPARTEMENT EWI BETAALT FACTUREN TIJDIG

In 2013 betaalde het departement EWI **96% van de 960 facturen** tijdig. Daarnaast is EWI pilootentiteit in het verbeterproject 'Intelligent scannen'. In dit project worden de facturen automatisch digitaal verwerkt in Orafin, het boekhoudpakket van de Vlaamse overheid.

De secretaris-generaal Dirk Van Melkebeke benadrukt voortdurend het belang van het tijdig betalen van facturen, niet enkel voor onze eigen KPI-cijfers (Key Performance Indicators), maar ook voor het imago van de Vlaamse overheid.

In de voorbije jaren heeft EWI al grote inspanningen geleverd, zowel wat betreft kennisdeling van de procedures overheidsopdrachten, als het stroomlijnen van de bijhorende financiële processen. Het resultaat van deze inspanningen is dat EWI, binnen de (Vlaamse) overheid, voor het tijdig betalen van facturen de **beste leerling van de klas** is geworden.

Daarnaast wil het departement EWI koploper zijn in efficiëntie en digitalisering van de administratieve processen. Hiertoe stapte EWI midden 2013 in het **verbeterproject 'Intelligent scannen'**. Hierbij komen de facturen niet langer toe bij EWI, maar in de **centrale Postkamer Facturatie**. In deze postkamer worden ze automatisch digitaal verwerkt in het boekhoudpakket Orafin. Dit zal leiden tot **meer standaardisatie en vermindering van de procesrisico's**. Tegelijkertijd benut EWI ook de opportuniteit om de bestelbon rechtstreeks vanuit het boekhoudpakket te genereren en bijhorende processtappen verder te digitaliseren.



LEERRIJKE MIDDAGPAUZES

Het departement EWI zet hoog in op kennisdeling. Ook in 2013 bevorderden middagsessies de kennisoverdracht tussen collega's. Voor deze vrijblijvende informatiemomenten nodigen wij al onze personeelsleden en de medewerkers van het Agentschap Ondernemen, het IWT en de VRWI uit. Het open en informele karakter zorgt ervoor dat personeelsleden over het muurtje van hun eigen dossiers kijken en op een ontspannen manier kennis maken met allerhande thema's.

Het aanbod was ook het afgelopen jaar enorm gevarieerd. Naast interne items (welzijn op de werkvloer, vertrouwelijkheid van documenten...) werden ook maatschappelijk relevante thema's belicht (kinderrechten...).

Een overzicht:

- Januari 2013 - Onenote
- Februari 2013 - Het welzijnsbeleid op de werkvloer
- Maart 2013 – Sociale media
- April 2013 – Kennisdelingsinstrumenten binnen EWI
- Mei 2013 - FIKS
- Juni 2013 - Omgaan met vertrouwelijke documenten
- Juni 2013 – De jongerenacademie
- Oktober 2013 – Sociale innovatie
- Oktober 2013 – Ergonomie - praktijk sessie
- November 2013 - Kinderrechten en bedrijven

Na elke presentatie namen de interne of externe sprekers ruimschoots de tijd voor een open discussie met vragen van de deelnemers.

Gemiddeld waren er ongeveer 20 aanwezigen per sessie. In totaal waren 227 deelnemers onze gasten.

