



Vlaanderen
is zorgzaam samenleven

Jaarverslag 2018

Zorgzaam samenleven

VOORWOORD



De impact van het Departement WVG op 'zorgzaam samenleven'

Samen met vele partners werken aan zorgzaam samenleven

Elk jaar maakt het Departement WVG een jaarverslag dat een overzicht biedt van alle projecten die afgelopen jaar belangrijk waren, projecten waarmee het departement het verschil kon maken.

Karine Moykens, secretaris-generaal: "Het Departement Welzijn, Volksgezondheid en Gezin; het lijkt simpel als je het zo hoort. En toch zijn de uitdagingen waar we met het departement voor staan heel breed. Enorm passend ook in alle maatschappelijke uitdagingen waar we vandaag de dag voor staan."

Waarom een jaarverslag?

Karine Moykens, secretaris-generaal: "Met ons jaarverslag willen we tonen hoe we verbindend werken, hoe we samenwerken met heel veel partners. Ik ga er maar enkele noemen. Ik denk aan de lokale politie, de brandweer, heel de justitiële wereld waar we mee samenwerken. Uiteraard onze koepelorganisaties en alle voorzieningen in de welzijns- en de gezondheidssector. Dat spreekt voor zich."

"We werken voor de mensen die in voorzieningen verblijven, mensen met een zorgvraag, een hulpvraag, mensen die in armoede leven, mensen die in contact komen met justitie, slachtoffers ook zeker en vast."

“Eigenlijk is dat wat we proberen weer te geven in ons jaarverslag. Hoe we samenwerken met al die partners, want alleen kunnen we dit natuurlijk niet realiseren. Daarom laten we onze eigen mensen aan het woord, samen met een partner. Om te gaan aantonen: hoe doen we dat nu eigenlijk, hoe realiseren we dat?”

“Want bijvoorbeeld thema’s als duurzaamheid... Ik nodig u heel graag uit om het te bekijken in ons jaarverslag, want u zal merken dat ook het Departement Welzijn, Volksgezondheid en Gezin daar een belangrijke bijdrage toe levert.”

“Er is een Dag van de Zorg, er is een Week van de Zorg. Wat wij eigenlijk proberen te doen is een heel jaar lang te werken aan ‘zorgzaam samenleven’. En dat willen we zeker en vast weergeven in ons jaarverslag.”

“Ik hoop dan ook dat het voor u, lezers allemaal, opnieuw een aangename kennismaking zal zijn. Ik wens u allemaal heel veel leesgenot.”

ANN BEUSEN EN JAN LEENKNECHT



Ann Beusen en Jan Leenknecht

Brandveiligheid is een maatschappelijk recht voor iedereen

*Brandveiligheid is belangrijk, zeker in voorzieningen waar mensen verblijven die niet mobiel of onvoldoende zelfredzaam zijn, zoals woonzorgcentra of kinderdagverblijven. De technische commissie brandveiligheid coördineert de regelgeving voor het beleidsdomein Welzijn, Volksgezondheid en Gezin (WVG). Ingenieur **Ann Beusen** van het Vlaams Infrastructuurfonds voor Persoonsgebonden aangelegenheden (VIPA) en **Jan Leenknecht**, majoor bij de brandweer – die beiden in de commissie zetelen – leggen uit.*

Brandveiligheid in voorzieningen is een gedeelde bevoegdheid van de federale en de Vlaamse overheid én de gemeenten. De federale overheid is bevoegd voor algemeen geldende basisnormen, de Vlaamse overheid voor aanvullende normering. De gemeenten kunnen verordeningen voor brandveiligheid uitvaardigen. In 2009 werd binnen het Departement WVG een technische commissie brandveiligheid opgericht. “Die technische commissie bestaat uit een preventieadviseur, twee officieren van de brandweer, iemand uit de academische wereld met expertise in brandveiligheid en vertegenwoordigers van de sectoren van WVG”, zegt Ann Beusen die de commissie voorziet. “We geven advies over afwijkingsaanvragen op de Vlaamse normen. Daarnaast formuleren we beleidsaanbevelingen en werken we specifieke normen uit voor brandveiligheid in voorzieningen.”

“We streven daarbij naar een sectoroverschrijdend normenkader”, zegt Ann Beusen. “De normen worden afgestemd op de specifieke bezetting, de schaal en de functionele organisatie van de voorziening. Zijn de gebruikers al dan niet zelfredzaam? Is er nachtbezetting? Wat is de personeelsomkadering?”

Bewustzijn moet groeien

“Natuurlijk vinden wij het belangrijk om deel uit te maken van de commissie”, zegt Jan Leenknecht. “Want beleids mensen moeten makkelijker in contact kunnen komen met de brandweer. Brandveiligheid is een maatschappelijk recht voor iedereen, maar niet alle overheden zien het als een prioriteit en bovendien ontbreekt op Vlaams niveau een gecoördineerde aanpak. We merken dat mensen heel veel van de brandweer verwachten, maar wij komen altijd te laat.”

“Daarom moeten we burgers en overheden sensibiliseren. Het bewustzijn rond brandveiligheid moet groeien; het is een verantwoordelijkheid voor ieder van ons. Enerzijds moet de politieke wil er zijn om erop in te zetten, anderzijds moeten burgers zich veel meer bewust worden van de reële risico’s. Thuis, op het werk, overal.”

“Mensen verwachten veel van de brandweer, maar die komt altijd te laat”

“Ook in voorzieningen blijft sensibiliseren nodig”, zegt Ann Beusen. “Enerzijds moeten gebouwen brandveilig zijn, wat vooral betekent dat ze uitgerust moeten zijn om een brand snel te ontdekken en binnen de perken te houden. Anderzijds moet er voldoende aandacht zijn voor preventie en moet personeel goed opgeleid zijn om hun zorggebruikers tijdig in veiligheid te kunnen brengen. Hierin zien we een informatieve taak voor de commissie weggelegd, door het aanreiken van kennis over beschikbare hulpmiddelen en nieuwe technieken. Voor kinderdagverblijven bestaan er bijvoorbeeld schorten waarmee één persoon vier peutertjes tegelijk kan evacueren. Er verandert heel veel op dat vlak.”

“Drie factoren worden bekeken. De infrastructuur moet in orde zijn, er moet voldoende personeel aanwezig zijn en mensen moeten zoveel mogelijk zelfredzaam worden gemaakt. De personeelsomkadering vormt vaak een zwakke schakel in voorzieningen waar mensen overnachten, omdat er ’s nachts minder personeel aanwezig is. Mensen die zelf nog kunnen vluchten, zouden nog beter moeten worden opgeleid om te weten hoe ze dat best doen. Ik zie dat niet louter als een taak voor zorgpersoneel, ook familieleden kunnen op dat vlak heel wat betekenen”, meent Jan Leenknecht.

Onderzoek naar brandveiligheid

Afgelopen jaren werd er ook heel wat geïnvesteerd in onderzoek naar brandveiligheid. In 2017 met een studie naar brandveiligheid in ouderenvoorzieningen en in 2018 ging het door middel van een behoefteanalyse na op welke maatregelen of technologieën de zorgsector het meest zou willen inzetten. “Met die studie willen we komen tot een globaal beoordelingskader voor brandveiligheid in nieuwe voorzieningen waarbij verschillende technieken en combinaties van maatregelen mogelijk zijn”, zegt Ann Beusen. “Als een voorziening bijvoorbeeld een sprinklersysteem en rookdetectie installeert, biedt het kader een overzicht van welke andere maatregelen in dat geval al dan niet nog moeten worden getroffen.”

De
van innovatieve overheidsopdrachten.

kan je lezen op de website

ANNE VANWALLEGHEM EN KARINE MOYKENS



Anne Vanwalleghem en Karine Moykens

Het welzijn van onze werknemers krijgt een hoge prioriteit

*Hoewel er binnen de Vlaamse overheid altijd al veel geïnvesteerd werd in menselijk kapitaal, wordt er binnen het Departement WVG nog extra op ingezet met een strategisch, duurzaam HR-beleid. Volgens **Karine Moykens**, secretaris-generaal van het Departement WVG, en **Anne Vanwalleghem**, afdelingshoofd van HR en Organisatie, is extra aandacht voor human resources meer dan nodig.*

“Onze maatschappij is voortdurend in verandering”, zegt Karine Moykens. “En de arbeidsmarkt verandert mee, waardoor jobs verdwijnen of anders ingevuld worden en nieuwe jobs ontstaan. Om die in te vullen, woedt op de arbeidsmarkt vandaag reeds een heuse ‘war for talent’, waarbij overheden en bedrijven in dezelfde vijver vissen. Daarbij veranderen werknemers sneller van job dan vroeger en staan we voor de uitdaging dat iedereen langer moet werken.”

“Dat maakt dat we niet alleen nieuwe goede mensen moeten aantrekken, maar dat we er ook voor moeten zorgen dat werknemers graag blijven. Ons strategisch, duurzaam HR-beleid verbindt onze taken en organisatiedoelen met ruime aandacht voor onze mensen én onze omgeving. We streven een continue interactie na.”

Welzijn en klimaat

CARMEN DE RUDDER EN NICKY PRENEN



Carmen De Rudder en Nicky Prenen

Voedselverlies is niet alleen een probleem van de keuken

*Tegen 2020 wil de Vlaamse overheid de voedselverspilling met 15 procent verminderen, tegen 2025 moet het voedselverlies zelfs met 30 procent naar beneden. **Carmen De Rudder**, communicatieverantwoordelijke, en **Nicky Prenen**, facilitair verantwoordelijke, over de acties die het Departement WVG opzet om dat doel te bereiken binnen de welzijns- en zorgsector.*

“In 2017 organiseerden we een eerste ‘nulmeting’ om te bekijken hoe groot het probleem van voedselverspilling in verschillende welzijns- en gezondheidsvoorzieningen precies is”, zegt Nicky Prenen. “Een 70-tal voorzieningen – ziekenhuizen, woonzorgcentra, voorzieningen voor jeugdhulp en personen met een handicap – namen daaraan deel.”

“In 2018 bekeken we welke stappen deze organisaties al ondernamen om voedselverspilling aan te pakken en organiseerden we opnieuw een meting waar nieuwe voorzieningen aan konden deelnemen om hun voedselverlies in kaart te brengen. Want daar begint het mee. Door te meten weet je hoe groot het probleem is en waar de pijnpunten zitten. Pas dan kan je het probleem echt aanpakken.”

“In de voorzieningen waarvan wij gegevens ontvangen, gaat gemiddeld 20 tot 30 procent voedsel verloren. Een gigantische hoeveelheid,” zegt Carmen De Rudder, “maar we merken dat de wil er is om daar verandering in te brengen. Het staat voorzieningen vrij om deel te nemen, niets is verplicht. Voorzieningen moeten in de eerste plaats zelf hun voedselverlies willen aanpakken om echt tot resultaten te kunnen komen.”

Grote verschillen

“Er zijn grote verschillen tussen voorzieningen”, zegt Nicky Prenen. “In ziekenhuizen gaat veel meer voedsel verloren dan in een voorziening waar een vaste groep mensen verblijft. Als ziekenhuispatiënten in de namiddag al naar huis mogen, wordt dat bijvoorbeeld niet altijd doorgegeven aan de keuken. Daarbij zijn voorzieningen ook gebonden aan strenge regels rond voedselhygiëne, waardoor overschotten niet zomaar verwerkt kunnen worden in een andere maaltijd. Of aan strenge contractregels, die bepalen dat elke patiënt bijvoorbeeld een portie van 700 gram moet krijgen, zonder dat er rekening wordt gehouden met het feit dat ouderen, zieken of kinderen vaak zoveel niet kunnen eten.”

“Voorzieningen die werken met externe cateraars raden we aan om ook aandacht te besteden aan de overheidsopdrachten die ze uitschrijven”, zegt Carmen De Rudder. “Zo kan vermeden worden dat daarin bepalingen worden opgenomen die per definitie tot voedselverlies leiden. Zoals bijvoorbeeld de verplichting dat er op elk dienblad een potje yoghurt moet staan. We hebben cateraars en voorzieningen in 2018 samengebracht om hierover na te denken.

Goede voorbeelden

“Een aantal voorzieningen zijn echt goed bezig”, zegt Nicky Prenen. “Zoals het woonzorgcentrum Sint-Elisabeth in Oostende, dat het dagelijkse voedselverlies wist terug te dringen tot gemiddeld tien procent via metingen en keuzemenu’s voor hun bewoners en daarmee ook de Food Waste Award 2018 in de categorie gezondheidszorg won.”

“Ook steden zoals Brugge, Kortrijk en Gent leveren goed werk. Verschillende Brugse zorginstellingen en woonzorgcentra organiseerden een meting in 2018 en werkten een actieplan uit. Er is ondertussen ook een handleiding voor andere voorzieningen met tips over hoe je voedselverlies kan meten en verminderen, en die inzicht geeft in de belangrijkste oorzaken van voedselverspilling, zoals eten dat te vroeg of te laat wordt opgediend.”

“Om echt resultaat te boeken, moeten het management én alle medewerkers van een organisatie samen de strijd tegen voedselverspilling aangaan”

“Al is het niet gemakkelijk om een plan uit te werken dat in elke sector werkt”, zegt Carmen De Rudder. “Omdat er zo’n grote verschillen zijn tussen voorzieningen, worden er best oplossingen op maat uitgewerkt. Het is ook belangrijk dat de hele organisatie samenwerkt met alle niveaus, want voedselverlies is absoluut niet alleen een probleem van de keuken.”

Wat de plannen zijn voor komend jaar? “In 2019 willen we voorzieningen blijven informeren en adviseren over voedselverlies. Organisaties die hun eerste stappen daarrond willen zetten kunnen contact met ons opnemen of zich laten inspireren door onze website. Verder kijken we ook uit naar wat de volgende Vlaamse Regering zal ondernemen op het vlak van voedselverlies.”

ELINE CARLIER EN ASTRID EMMERIX



Eline Carlier en Astrid Emmerix

Met Project M wordt criminaliteit sneller aangepakt

*In Limburg wordt lokale criminaliteit onmiddellijk aangepakt door Project M, waarbij parketmagistraten en justitieassistenten onder één dak samenwerken met de politie. Zo kunnen veelvoorkomende misdrijven zoals diefstallen of vernielingen veel sneller opgelost worden. Daders krijgen onmiddellijk een straf of alternatieve maatregel opgelegd en er wordt ingezet op schaderegeling en bemiddeling, waardoor slachtoffers zich gehoord voelen. Volgens parketmagistraat **Eline Carlier** en justitieassistente **Astrid Emmerix** zorgt project M voor meer vertrouwen in justitie.*

“Politiezone CARMA startte in oktober 2017 met Project M”, zegt Eline Carlier. “M staat voor maatwerk, multidisciplinair, met snelheid. In 2018 kreeg het navolging in de politiezone Limburg Regio Hoofdstad en het is de bedoeling om het tegen begin 2020 uit te rollen over heel Limburg. We haalden de mosterd vooral uit Nederland, waar er al langer op die manier wordt gewerkt, al konden we het Nederlandse model niet zomaar kopiëren omdat ons rechtssysteem anders in elkaar zit.”

Straf op maat

“Met Project M wordt veelvoorkomende, lokale criminaliteit aangepakt: diefstallen, vernielingen, belaging, slagen, bedreigingen, inbreuken tegen de wapenwet, lokale druggebruikers en -dealers, ... Vroeger kon het bijna een jaar duren vooraleer een dader die bijvoorbeeld een portefeuille stal voor het eerst een gesprek had met een justitieassistent in het kader van bemiddeling en maatregelen. Met Project M zien we zulke daders veel sneller. Verdachten die op heterdaad betrapt en gearresteerd worden, zien we binnen de 24 of 48 uur, de maximumtermijn om iemand vast te houden. Voor daders die niet direct gearresteerd konden worden, volgt binnen de maand een beslissing.”

“Als het dossier door de parketmagistraat georiënteerd wordt naar de procedure bemiddeling en maatregelen, trachten wij als justitieassistenten te werken op maat. Voor de uitwerking en uitvoering van de opgelegde maatregelen wordt samen met de verdachte gekeken naar de feiten, het verleden van de dader en eventuele oplossingen. Daarnaast bieden we een luisterend oor aan slachtoffers en bespreken we hun verwachtingen. Als beide partijen ervoor open staan, is een bemiddelingsgesprek mogelijk. Als slachtoffers schade hebben geleden, proberen we te komen tot een schaderegeling. Daders en slachtoffers weten heel snel waar ze aan toe zijn”, zegt Astrid Emmerix.

“Meer slachtoffers zien hun schade vergoed. Ze voelen zich ook meer gehoord en worden beter en sneller geïnformeerd”

“Naast bemiddeling en maatregelen kan een dader via Project M een laatste waarschuwing krijgen, of kunnen er bepaalde voorwaarden worden opgelegd. We zetten ook in op de schaderegeling door de politie, waarbij we tot een overeenkomst komen tussen de dader en het slachtoffer.”

“Bepaalde afhandelingsmogelijkheden zoals bemiddeling en maatregelen, onmiddellijke minnelijke schikking en Pretoriaanse probatie zorgen ervoor dat het strafblad van de verdachte blanco blijft. Als een dossier toch voor de rechter wordt gebracht, gebeurt dat via snelrecht en verschijnt de verdachte binnen de drie weken voor de rechter. Het voordeel voor slachtoffers is dat meer slachtoffers hun schade vergoed zien. Ze voelen zich ook meer gehoord en worden beter en sneller geïnformeerd.”

Volgens Eline Carlier vermindert het gevoel van straffeloosheid doordat misdrijven sneller worden opgelost en slachtoffers sneller vergoed worden. “Er wordt ook aan meer zaken gevolg verleend, omdat je direct na de feiten iets kan doen. En als verdachten na een verhoor bij de politie maar één verdieping hoger moeten voor een gesprek met een justitieassistent, valt het ook minder voor dat ze niet komen opdagen. Daders zijn direct na de feiten ook meer bereid om mee te werken en hun slachtoffer te vergoeden.”

Niet alle misdrijven

Sinds oktober 2017 werden er in politiezone CARMA bijna 1.600 dossiers van lokale criminaliteit behandeld binnen Project M, in politiezone Limburg Regio Hoofdstad gaat het over zo'n 350 dossiers over vijf maanden. Niet alle misdrijven kunnen op deze manier worden opgelost, omdat de dader bekend of makkelijk te identificeren moet zijn.

“Georganiseerde criminaliteit, verkeersinbreuken, complexe economische of financiële misdrijven en intrafamiliaal geweld kunnen ook niet aangepakt worden binnen Project M, omdat er meer en diepgaander onderzoek bij vereist is, wat een korte afhandeling in de weg staat. Betwiste zaken worden uiteraard ook steeds aan een rechtbank voorgelegd. Het is wel de bedoeling om in de toekomst Project M te integreren in het Family Justice Center om samen ook intrafamiliaal geweld sneller en multidisciplinair aan te pakken op maat”, zegt Eline Carlier.

Project M wordt voortdurend bijgestuurd en geëvalueerd, en Universiteit Hasselt onderzoekt onder meer of er door het project minder recidive is, meer schadeherstel en of slachtoffers zich er beter door geholpen voelen.

ERWIN DAENEN EN LEEN DE SCHUYMER



Erwin Daenen en Leen De Schuymer

Door sectoren beter te laten samenwerken, versterken we rechtstreeks toegankelijke jeugdhulp

Het decreet Integrale Jeugdhulp van 2014 zorgde ervoor dat mensen sneller de weg vonden naar de rechtstreeks toegankelijke jeugdhulp. Om de laagdrempelige jeugdhulp te versterken en 3.000 extra gezinnen te kunnen helpen, trok de Vlaamse overheid 15 miljoen euro uit. Erwin Daenen van de afdeling Beleidsontwikkeling en Leen De Schuymer van het Welzijnsoverleg Regio Gent vertellen waarvoor en op welke manier dat budget ingezet wordt.

“Omdat er veel wachtlijsten waren in de rechtstreeks toegankelijke jeugdhulp en het aantal hulpvragen steeg, verhoogde de druk op de crisishulp. Het was dus nodig om de rechtstreeks toegankelijke jeugdhulp te versterken”, zegt **Erwin Daenen**, coördinator van één gezin, één plan bij het Departement WVG. “Dat gebeurde niet op de klassieke manier door elke betrokken sector apart extra middelen te geven, maar wel door verschillende sectoren beter te laten samenwerken en dichter bij elkaar te brengen. Er werden in 15 regio’s samenwerkingsverbanden opgestart die met deze nieuwe manier van werken aan de slag gingen. Zo’n samenwerkingsverband bestrijkt een gebied van 200.000 tot 250.000 inwoners en bestaat uit de partners van brede instap en rechtstreeks toegankelijke jeugdhulp: Centra voor leerlingenbegeleiding (CLB), Kind en Gezin, Vlaams Agentschap voor Personen met een Handicap (VAPH), Centra Geestelijke Gezondheidszorg (CGG), Centra voor Algemeen Welzijnswerk (CAW) en Jongerenwelzijn, aangevuld met een eerstelijnspsycholoog. Elke vraag die aan een samenwerkingsverband gesteld wordt, moet binnen de maand opgenomen worden. Hoe dat gebeurt, bepaalt het verband zelf.”

Nieuw intersectoraal team

Leen De Schuymer werkte bij Kind & Gezin, maar schakelde over naar het Welzijnsoverleg Regio Gent om netwerkkondersteuner te worden bij het samenwerkingsverband regio Gent. “We krijgen van de Vlaamse overheid de ruimte om zelf te beslissen hoe we de middelen inzetten. Als we maar zorgen dat er sneller toegankelijke hulp georganiseerd wordt en het samenwerkingsverband ‘beweegt’. In Gent kozen we voor een nieuw intersectoraal team met leden uit de zes sectoren. Het werd een mobiel buurtgericht team – het verbindingsteam – dat nauw samenwerkt met de stad en het OCMW. Hen samenbrengen deed een wereld opengaan: nu zien ze van dichtbij hoe de anderen werken en verrijken ze dagelijks elkaars werking.”

Samen rond de tafel voor een oplossing

“Het verbindingsteam wordt ingeschakeld als er geen tijdige of gepaste hulp ter beschikking is voor een gezin”, vertelt Leen De Schuymer. “Het team gaat na wat de doelstellingen en noden van het gezin zijn en vraagt hen wat hun prioriteiten zijn. Dan gaan ze in de eerste plaats verbinden met het sociale netwerk van het gezin zelf, en kijken of er eventueel professionele hulp nodig is. Dan kunnen verschillende partners rond de tafel zitten om samen een oplossing te zoeken.”

“Soms is een probleem zo complex dat het niet door één voorziening opgelost kan worden. Door samenwerking lukt het dan vaak wel”

“Jeugdhulp en maatschappelijke kwetsbaarheid zijn enorm vervlochten”, stelt Leen De Schuymer vast. “We bekijken dat met een brede blik: soms willen gezinnen eerst hun financiële situatie in orde brengen, voor ze zorg uit de jeugdhulp aanvaarden. Als een gezin door de mazen van het net valt, is dat vaak omdat hun situatie zo complex is dat één voorziening het niet alleen kan oplossen. Door samenwerking lukt het dan vaak wel. Eén gezin, één plan stimuleert dat.”

“Vroeger werd het geld klassiek verdeeld over de verschillende sectoren,” legt Erwin Daenen uit, “maar het ontbrak aan horizontale verbinding. Nu krijgen de regio’s het geld, en de samenwerkende partners mogen zelf beslissen hoe ze het besteden. Het Departement WVG zal samen met andere entiteiten van de Vlaamse overheid de verwezenlijkingen beoordelen en onder andere via een monitoringinstrument bewaken of wat we aanvankelijk gevraagd hebben ook effectief uitgevoerd wordt. De tijd zal uitwijzen welk systeem het beste werkt.”

HANNAH BOHEZ EN DIETER DURNEZ



Hannah Bohez en Dieter Durnez

Met vzw O2 gaan we voor minder CO2

Een tweetal jaar geleden ondertekenden het beleidsdomein Welzijn, Volksgezondheid en Gezin, acht koepelorganisaties in de zorg en het Vlaams Energiebedrijf (VEB) het klimaatengagement. Daarin beloven ze - onder andere - 2,09% energie te besparen per jaar, nieuwbouw bijna energie-neutraal (BEN) te maken vanaf 2018 en gratis energiescans aan te bieden aan zorgvoorzieningen. Hannah Bohez van VIPA is een van de coördinatoren van het Klimaatfonds. Dieter Durnez is adjunct-directeur van vzw O2 die een voorziening voor bijzondere jeugdzorg organiseert. Zij leggen uit hoe de eerste energiescans praktisch in hun werk gingen.

“We gingen in zee met het Vlaams Energiebedrijf omdat ze veel expertise in huis hebben”, legt **Hannah Bohez** uit. “We kozen ervoor om de voorzieningen zo onderbouwd mogelijk de energiebesparende ingrepen te laten uitvoeren. Het gebouwenpatrimonium van WVG is zo uiteenlopend: kinderdagverblijven, woonzorgcentra, ziekenhuizen, instellingen voor jeugdhulp... Een aanpak op maat was nodig, en de scans waren een goede manier om de noden per gebouw te bepalen. In 2018 werden een kleine duizend scans uitgevoerd. De grootste noden die vastgesteld werden, waren vernieuwing van de stookplaatsen, dakisolatie, verlichting en zonnepanelen.”

Een van de eerste scans werd uitgevoerd bij het onthaal-, observatie-, en oriëntatiecentrum (OOOC) van de vzw O2. “Zoals veel voorzieningen hebben we een historische link met een kloosterorde”, vertelt **Dieter Durnez**. “Een deel van onze gebouwen maken deel uit van een oud klooster. Dat zijn vaak ruime gebouwen, maar zonder ingrepen vreten ze energie. Zes of zeven jaar geleden werden die al gedeeltelijk gerenoveerd met steun van VIPA. Desondanks tekenden we toch nog in voor een energiescan. We schrokken ervan hoeveel mogelijkheden er toch nog waren om energie te besparen. Die energiescans kosten normaal gezien ook redelijk wat geld, en dat stond niet bovenaan ons prioriteitenlijstje mocht er geen actie van VIPA geweest zijn. Nu hebben we wel de mogelijkheid om dat te doen en dat was een hefboom voor heel wat nieuwe initiatieven. Zelfs een aantal zaken waar ik nog nooit van gehoord had, bijvoorbeeld de installatie van een hotfillmachine voor de was. Dan wordt het warme water voor de bestaande wasmachine vooraf opgewarmd op basis van aardgas, en niet op basis van elektriciteit in de wasmachine zelf.”

Duurzame ingrepen vallen niet uit de boot

“Het engagement is dat we alle ingrepen met een terugverdientijd minder dan vijf jaar sowieso uitvoeren”, zegt Dieter Durnez. “Maar we tekenden ook in voor ingrepen waarvan de terugverdientijd langer dan vijf jaar is, zoals de installatie van dubbel glas, thermostatische kranen op de verwarming in de kamers, en zolderisolatie. Die zaken stonden al op ons verlanglijstje, maar vaak komen ze door dringende zaken toch niet bovenaan de prioriteitenlijst. Duurzame ingrepen vallen dan soms uit de boot, maar nu gaan we deze toch uitvoeren.”

“Met de energiescans promoten we zeker ook duurzame ingrepen op lange termijn. We focussen niet alleen op het ‘laaghangend fruit’ dat snel winst oplevert”

“Er komt heel veel op de zorgvoorzieningen af op dit moment”, verklaart Hannah Bohez. “Hoe bewust ze zich ook zijn van het klimaat, het is niet hun hoofdprioriteit. Hun prioriteit is zorg, en daarmee zitten ze vaak al voldoende met de handen in het haar. Dus we hebben het kader zo ondersteunend mogelijk gemaakt. Zowel op vlak van kennis als financieel, als bij de uitvoering toe.”

Zo eenvoudig mogelijk

“De scans worden uitgevoerd door een studie bureau”, vertelt Hannah Bohez. “Daarbij hebben we ook geprobeerd de administratie zo eenvoudig mogelijk te maken. Idem voor de financiële kant van de zaak: voorzieningen moeten enkel hun factuur opsturen, en wij doen de rest.” “Dat kan ik bevestigen”, zegt Dieter Durnez. “Het verslag van de scan zelf was ook echt in mensentaal opgesteld. De belangrijke zaken om weloverwogen keuzes te kunnen maken, zijn de terugverdientijd en de investeringskost en de subsidies die er tegenover staan. Het is fijn te weten dat je objectieve info krijgt van een studie bureau, want van een aannemer kan je daar niet altijd van op aan. Dat maakte het voor ons makkelijk te beslissen. Klaardere taal kan je niet hebben. Het maakt dat het geen ‘avontuur’ is: je weet goed waar je aan toe bent.”

“Ook voor de uitvoering zijn er raamcontracten voorzien door het Vlaams Energiebedrijf”, vult Hannah Bohez aan. “Ook daar word je weer ‘ontzorgd’ wat de administratie betreft. Het neemt een deel van de papierwinkel weg. Zaken met lange terugverdientijd, zoals vloerisolatie, worden vaak op de lange baan geschoven. Toch proberen we die ingrepen ook te promoten. We willen eerst zorgen dat er minder energie verbruikt wordt, en daarna pas de energie die toch nog nodig is op een duurzame manier opwekken. Dus niet alleen focussen op laaghangend fruit.”

En hoe ziet de toekomst eruit? “We gaan door tot de middelen die ons toegekend zijn, op zijn”, antwoordt Hannah Bohez. “Daarna is het afwachten wat de nieuwe legislatuur ons brengt, maar we vermoeden dat klimaat toch een prioriteit zal blijven en dat we deze acties ook in de nabije toekomst gaan kunnen verderzetten. Tot nu toe heeft 8% van de voorzieningen ingetekend op de energiescans. Eind 2018 betekende dat 855 energiescans, goed voor 14,17 miljoen besparing aan energiekosten per jaar. Omgerekend is dat goed voor een besparing van 2,09% energie per jaar, of 27% tegen 2030. Maar er is dus binnen zorg en welzijn nog veel potentieel om nog meer zorg te dragen voor het klimaat.”

HILDE DE NIL EN IVAN DE BOOM



Hilde De Nil en Ivan De Boom

Infrastructuur kan agressie en vrijheidsbeperking in de zorg verminderen

*Afgelopen jaren deed Zorginspectie een inspectieronde naar vrijheidsbeperking in zorgvoorzieningen. De algemene conclusie – er kan nog meer ingezet worden op de preventie van agressie om vrijheidsbeperking te voorkomen – leidde tot actie. Het Vlaams Infrastructuurfonds voor Persoonsgebonden Aangelegenheden (VIPA) subsidieert nu infrastructurele maatregelen of ingrepen die gericht zijn op agressiepreventie. **Hilde De Nil**, inspecteur-coach bij Zorginspectie en **Ivan De Boom**, afdelingshoofd van het VIPA, leggen uit.*

“Zorginspectie startte een thematische inspectieronde naar vrijheidsbeperking in de kinderpsychiatrie”, zegt Hilde De Nil. “Daarna volgden de jeugdzorg en voorzieningen voor minderjarige personen met een handicap. In een volgende fase lichten we de volwassenenpsychiatrie door.”

“Vrijheidsbeperkende maatregelen gaan van afspraken over bijvoorbeeld gezamenlijke maaltijden over beperkingen in contact met de buitenwereld tot vrijheidsberoving door afzondering, separatie of fixatie[1]. Zulke maatregelen hebben een grote impact op de levenskwaliteit van zorggebruikers en houden ook risico’s in voor zorgverleners. Het is dan ook niet vreemd dat er een grote maatschappelijke bekommernis rond leeft.”

Grote verschillen tussen afdelingen en sectoren

“Er waren een aantal duidelijke verschillen tussen de sectoren die we onderzochten, wat deels verklaard kan worden door de aard van de voorzieningen. Zo inspecteerden we alle gemeenschapsinstellingen uit de jeugdzorg en het Vlaams detentiecentrum. Daar verblijven jongeren uit problematische opvoedingssituaties, die bescherming nodig hebben, en jongeren die een misdrijf pleegden. Vrijheidsbeperking komt daar vaker voor. Maar we zagen ook grote verschillen tussen verschillende afdelingen onderling uit de kinderpsychiatrie en de jeugdzorg.”

“Voor alle sectoren en voorzieningen is het standpunt van Zorginspectie dat vrijheidsbeperking zo min mogelijk en zo kort mogelijk moet gebeuren, in verhouding met het gevaar en binnen een juridisch en zorgethisch kader, én met een kritische evaluatie door alle betrokkenen”, aldus Hilde De Nil. “We stelden vast dat die doelstelling nog niet overal wordt gehaald.”

“Vrijheidsbeperkende maatregelen hebben een grote impact op de levenskwaliteit van zorggebruikers en houden ook risico’s in voor zorgverleners”

“De inspectieronde peilde naar het beleid rond vrijheidsbeperking en de concrete toepassing ervan in de voorzieningen. We onderzochten op welke manieren vrijheidsbeperking voorkomen werd en hoe voorzieningen het gebruik van vrijheidsbeperkende maatregelen evalueerden. Wat infrastructuur betreft bekeken we of er naast de eigen kamer ruimtes waren waarin kinderen en jongeren tot rust kunnen komen, zoals een ontspanningsruimte, een sportzaal, een tuin, ... Zulke infrastructuur kan agressie en vrijheidsbeperking verminderen of vermijden. We onderzochten ook of de ruimtes waarin werd afgezonderd veilig waren. Dat was helaas niet overal het geval.”

Subsidie voor infrastructuur

“In het najaar van 2018 keurde de Vlaamse Regering daarom een besluit goed dat het voorzieningen waar minderjarigen verblijven mogelijk maakt om doelgerichte aanpassingen te doen aan hun gebouw ter preventie van agressie en vrijheidsbeperking”, zegt Ivan De Boom.

“Ze kunnen een VIPA-subsidie krijgen om specifieke ruimtes in te richten – zowel binnen als buiten – waar kinderen en jongeren zich enerzijds kunnen afreageren, zoals een speeltuin of sportveld, of anderzijds tot rust kunnen komen, zoals een prikkelarme ruimte. De voorzieningen kunnen ook een subsidie krijgen om de ruimtes waar jongeren in uitzonderlijke gevallen toch afgezonderd moeten kunnen worden veiliger te maken. De focus ligt uitdrukkelijk op het installeren van een set van infrastructurele maatregelen ter preventie van agressie. Daarom vragen we ook aan de voorzieningen om hun visie en hun beleid daaromtrent toe te voegen aan hun aanvraagdossier.”

“VIPA voorziet 20 miljoen euro voor voorzieningen waar minderjarigen verblijven uit de kinder- en jeugdpsychiatrie, waar minderjarige personen met een handicap verblijven, en voor voorzieningen uit de bijzondere jeugdbijstand of de jeugdhulp. Afhankelijk van de vraag en de evaluatie van het systeem kan later eventueel een uitbreiding volgen naar andere sectoren.”

De [vrijheidsbeperking](#) vind je op de website van Zorginspectie.
De [VIPA-subsidie](#) vind je op de website van VIPA.

[1] Bij afzondering wordt iemand ondergebracht in een speciaal daarvoor voorziene afzonderingskamer. Bij separatie gebeurt dat in zijn/haar kamer of een andere ruimte. Door fixatie wordt de bewegingsvrijheid beperkt door gebruik van hulpmiddelen die niet zelf kunnen worden verwijderd.

INNE DEVOS EN PIET VAN SCHUYLENBERGH



Inne Devos en Piet Van Schuylenbergh

Onderbescherming is een geweldig onderschat probleem

*Begin 2018 werd het nieuwe decreet Lokaal Sociaal Beleid goedgekeurd. Dat decreet benadrukt de regierol van lokale besturen om de sociale grondrechten van hun burgers te garanderen. Gemeenten moeten ook een 'geïntegreerd breed onthaal' realiseren, waarin OCMW's, diensten maatschappelijk werk van de ziekenfondsen en CAW samenwerken. Het doel is om mensen die het moeilijk hebben beter te kunnen helpen en onderbescherming aan te pakken, zeggen **Inne Devos** van de afdeling Welzijn en Samenleving en **Piet Van Schuylenbergh** van VVSG.*

"Het lokaal sociaal beleid wil de sociale grondrechten van burgers garanderen, zoals het recht op onderwijs, arbeid, sociale bijstand en huisvesting. Het nieuwe decreet benadrukt de regierol van lokale besturen in dat kader, omdat die beter kunnen inschatten wat de noden en behoeften zijn van hun inwoners", zegt Inne Devos. "Lokale besturen worden vaak ook als eerste geconfronteerd met problemen van hun burgers, en zijn dus ook het best geplaatst om die aan te pakken."

"Lokale besturen kunnen daarbij uiteraard samenwerken", vult Piet Van Schuylenbergh aan. "Elke gemeente heeft andere problemen, maar soms zie je ook dat een hele regio bijvoorbeeld een gebrek heeft aan sociale huisvesting, dat opgelost kan worden door met verschillende gemeenten samen te werken."

Mensen beter helpen

Volgens het nieuwe decreet lokaal sociaal beleid moeten gemeenten ook een 'geïntegreerd breed onthaal' realiseren, waarin OCMW's, de diensten maatschappelijk werk van de ziekenfondsen en de Centra Algemeen Welzijnswerk (CAW) samenwerken. Het doel is om mensen die het moeilijk hebben beter te kunnen helpen en onderbescherming aan te pakken.

“Wie financiële problemen heeft, chronisch ziek is of slachtoffer werd van een misdrijf, heeft recht op ondersteuning: een leefloon, schuldbemiddeling, juridisch advies, ... Mensen weten niet altijd waar ze recht op hebben of waar je moet aankloppen voor steun. En vaak hebben mensen meerdere problemen. Naast financiële steun is er dan bijvoorbeeld ook nood aan hulp om werk of huisvesting te vinden. Door samen te werken met verschillende diensten hoeven mensen maar één keer ergens hun verhaal te doen, of kan er vlotter worden doorverwezen naar andere diensten”, zegt Inne Devos.

“Om de een of andere reden mislopen 60% van de mensen die er recht op hebben hun leefloon”

“Het is ook de bedoeling om mensen te bereiken die niet zelf om hulp vragen”, zegt Piet Van Schuylenbergh. “Zo weten we bijvoorbeeld dat slechts 40% van de mensen die recht hebben op een leefloon daar ook effectief gebruik van maakt. Dat betekent dat 60% van de mensen die er recht op hebben, hun leefloon om een of andere reden mislopen. En hetzelfde geldt wellicht ook voor andere vormen van hulpverlening. Onderbescherming is een geweldig onderschat probleem. Daarom zet het geïntegreerd breed onthaal ook in op het actief verkennen van rechten van mensen en hen ondersteunen bij het realiseren ervan.”

Of rechten dan niet beter automatisch kunnen worden toegekend? “Deels zou dat een oplossing kunnen bieden, een derde van de rechten wordt automatisch toegekend, zoals bijvoorbeeld het groeipakket, de vroegere kinderbijslag. Maar rechten automatisch toekennen is niet eenvoudig, dat vraagt technisch heel wat investering en hulpverlening blijft voor een groot stuk maatwerk. Je kan niet alles oplossen door rechten automatisch toe te kennen, hulpverlening is meer dan dat”, zegt Piet Van Schuylenbergh. “Neem nu het leefloon, waar mensen enkel recht op hebben als ze ook werkbereid zijn. Dat kan je enkel te weten komen als je een gesprek aangaat. Zulke info haal je niet uit een databank.”

Lokale besturen stimuleren

Worden lokale besturen verplicht om samen te werken? “Lokale besturen zijn autonoom, je kan samenwerking enkel stimuleren”, zegt Inne Devos. “Geïntegreerd breed onthaal is een Vlaamse beleidsprioriteit. Per werkingsjaar wordt er 1 miljoen euro voorzien voor lokale besturen om zo’n samenwerkingsverband te realiseren.”

“Wie een goed beleid wil voeren, moet sowieso samenwerken. Als er lokale noden zijn, zal dat automatisch gebeuren, het heeft geen zin om lokale besturen daartoe te verplichten. Maar we moeten samenwerking wel stimuleren en faciliteren”, besluit Piet Van Schuylenbergh.

ISABELLE VAN VRECKEM EN LUT GAILLY



Isabelle Van Vreckem en Lut Gailly

We willen iedereen aan de maatschappij laten participeren aan het maximum van zijn of haar mogelijkheden

*Het werk- en zorgdecreet kwam er voor mensen met medische, mentale, psychische, psychiatrische en/of sociale (MMPPS) problemen die (tijdelijk) geen betaald werk aankunnen. Zowel in het normaal economisch circuit als in de sociale economie. Voor hen is er een alternatief aanbod ontwikkeld. **Isabelle Van Vreckem** van de afdeling Beleidsontwikkeling en **Lut Gailly** van de VDAB vertellen over hoe ze hiervoor samenwerkten.*

“Het werk- en zorgdecreet dateert al van 2014”, vertelt Isabelle Van Vreckem. “Pas vorig jaar volgde een uitvoeringsbesluit. Het was niet makkelijk om middelen te vinden voor de uitvoering, maar uiteindelijk is het de kabinetten van WVG en Werk toch gelukt. Het uitvoeringsbesluit werd opgemaakt door het Departement Welzijn, Volksgezondheid en Gezin in samenwerking met het Departement Werk en Sociale Economie en de VDAB. Het speelde in ons voordeel dat we met dezelfde partners als die van het decreet ook het uitvoeringsbesluit konden opmaken. We wisten al wat we aan elkaar hadden en zo konden we snel werken.”

“In het uitvoeringsbesluit staan enerzijds activeringstrajecten beschreven”, legt Isabelle Van Vreckem uit. “Dat zijn korte trajecten waarbij werk en zorg samenwerken. De doelgroep zijn mensen die omwille van hun problematiek nu misschien nog niet actief kunnen zijn in het klassieke arbeidscircuit, maar mits begeleiding op relatief korte termijn wel die stap kunnen zetten. Een tweede luik gaat over arbeidsmatige activiteiten of onbezoldigde bezigheid. Dat aanbod is er voor mensen met gelijkaardige problematieken van wie men verwacht dat ze niet op korte of middellange termijn in het klassieke arbeidscircuit terecht gaan kunnen. Er bestonden al vormen van onbezoldigde bezigheid op een werkpost onder de naam ‘arbeidszorg’, maar dit werd door de RVA soms beschouwd als zwartwerk. Het is goed dat er nu een wettelijk kader rond bestaat.”

Vermaatschappelijking

“Vrijwilligerswerk kan eigenlijk alleen bij socialprofitorganisaties. Arbeidsmatige activiteiten daarentegen kunnen ook worden uitgevoerd in profitbedrijven: de supermarkt, de kapper, de bakker, horeca... Zolang het niet de klassieke betaalde jobs verdringt, uiteraard. Dat past in het verhaal van vermaatschappelijking van de zorg. Wat als je kind een mentale beperking heeft waardoor het nooit een klassieke job zal kunnen uitoefenen? Het heeft dan misschien wel hobby's, maar sommigen hebben toch ook wel een vraag naar een job. Het systeem van arbeidsmatige activiteiten heeft echt een meerwaarde voor deze mensen”, aldus Isabelle Van Vreckem.

“Er zijn drie spelers blij met dit nieuwe uitvoeringsbesluit: werkzoekenden, bemiddelaars van VDAB die een aanbod kunnen doen, en werkgevers”

“Daarin hebben we mekaar echt gevonden”, vult Lut Gailly aan. “We willen de groep die de opstap naar werk moeilijk of niet kan maken toch nog een perspectief geven. Tot nu toe moesten we vanuit de VDAB soms de begeleiding naar betaald werk stopzetten zonder goed te kunnen doorverwijzen naar een andere, passende begeleiding, soms tijdelijk richting zorg. Eigenlijk zijn er drie spelers blij met dit nieuwe uitvoeringsbesluit: de werkzoekenden, de bemiddelaars die een aanbod kunnen doen, en werkgevers die soms toch wel nog iemand vinden voor bepaalde taken. We proberen zoveel mogelijk mensen in te zetten op de werkvloeren met de krapte op de arbeidsmarkt.”

Structuur voor samenwerking

“We hebben nu partners die gespecialiseerd zijn in de begeleiding naar activeringstrajecten of onbezoldigde arbeidsmatige activiteiten”, legt Lut Gailly uit. “Wat de activeringstrajecten betreft, is er bij VDAB een ‘casemanager werk’ die de begeleiding op zich neemt, en kennis heeft van alle organisaties die deze activiteiten aanbieden. Er is ook een ‘casemanager zorg’ met zijn eigen expertise. VDAB bekijkt welke stages er aangeboden kunnen worden op welke werkvloeren en hoe we die kunnen ondersteunen. Vanuit zorg wordt meer gekeken naar hoe we mensen kunnen leren omgaan met stress op de werkvloer, hoe iemand op zijn werk raakt enzovoort.”

“We hopen wel dat de begeleiders arbeidsmatige activiteiten toch ook de bril op betaald werk ophouden”, zegt Lut Gailly. “Als ze merken dat mensen vooruitgaan, kunnen ze via ons toch weer de stap naar betaald werk zetten. Er werd weleens gezegd: werk gewoon samen. Maar dat is niet evident als er geen juridisch kader voor bestaat. Denk alleen al maar aan de gegevensuitwisseling tussen de sectoren zorg en werk. Nu is er tenminste al een structuur waarin we kunnen groeien.”

“We streven ernaar dat iedereen aan de maatschappij kan participeren aan het maximum van zijn of haar mogelijkheden, in het continuüm tussen werk en zorg”, besluit Isabelle Van Vreckem. “Als dat maximum is dat je arbeidsmatige activiteiten doet en nooit betaalde arbeid zal kunnen doen, is dat prima. Maar voor anderen kan een stap in de sociale economie ook een stap dichterbij de reguliere arbeidsmarkt betekenen. We hopen dat het systeem stilaan zal groeien als het meer en meer bekend wordt binnen de sectoren.”

In het Departement WVG wordt het dossier verder uitgevoerd door de afdeling Welzijn en Samenleving. Vragen over het werk- en zorgdecreet? Mail naar zorgenwerk@wvg.vlaanderen.be of bel naar 02 553 33 30.

IVAN DE BOOM



Ivan De Boom

Infrastructuursubsidies koppelen aan persoonsvolgende financiering zorgt voor sociaal ondernemerschap

*In 2017 werd de persoonsvolgende financiering ingevoerd voor personen met een handicap. Daarmee krijgen personen met een zorgnood rechtstreeks een budget om zorg in te kopen. In 2018 werd de subsidiëring van infrastructuur voor personen met een handicap daarop afgestemd. **Ivan De Boom**, afdelingshoofd van het Vlaams Infrastructuurfonds voor Persoonsgebonden Aangelegenheden (VIPA), legt uit.*

“In het verleden kregen voorzieningen voor personen met een handicap een subsidie om bouwwerken uit te voeren. Vanaf oktober 2018 worden infrastructuursubsidies meer in lijn gebracht met het systeem van persoonsvolgende financiering”, zegt Ivan De Boom. “Dat betekent dat voorzieningen waar personen met een handicap verblijven, subsidies krijgen op basis van het aantal mensen dat effectief gebruik maakt van de infrastructuur én rekening houdend met hun zorgnoden, want het subsidiebedrag varieert afhankelijk van de zorgzwaarte.”

“Een voorziening ontvangt van VIPA dus een bepaald subsidiebedrag per gebruiker, en houdt dat bedrag vervolgens af van zijn of haar factuur. Op die manier wordt de betaalbaarheid voor gebruikers beter gegarandeerd en wordt infrastructuur voor personen met een handicap beter afgestemd op de vraag.”

Sociaal ondernemerschap

“Deze manier van subsidiëren heeft een aantal consequenties voor voorzieningen. Waar voorzieningen in het verleden al over een eerste betaling van investeringssubsidies konden beschikken vanaf een jaar na de start van de bouwwerken, moeten ze nu die bouwwerken volledig zelf prefinancieren. Het subsidiebedrag – dat dus berekend wordt op basis van de bezetting en een forfaitair bedrag is per persoon per dag – ontvangen ze pas vanaf de ingebruikname van hun infrastructuur. De combinatie van betoelaging met een VIPA-waarborg voor investeringskredieten is ook niet langer mogelijk.”

“Voorzieningen moeten zelf onderzoeken of er voldoende vraag zal zijn naar hun infrastructuur”

“Dat maakt dat sociaal ondernemerschap ontzettend belangrijk wordt. Voorzieningen moeten zelf een inschatting maken van hun marktpositie; ze moeten zelf onderzoeken of er voldoende vraag zal zijn naar hun infrastructuur.”

“Dit systeem is uitdagender voor de sector, maar het ontstond in samenspraak met de zorgaanbieders en gebruikersverenigingen. En uiteraard zal er nog bijgestuurd worden; regelgeving naar de praktijk brengen is een uitdaging op zich en levert vaak nieuwe inzichten op”, aldus Ivan De Boom.

Waarom een switch?

“Er zijn verschillende redenen waarom werd overgestapt op deze manier van subsidiëren. Enerzijds werd er een manier gezocht om meer in lijn te zijn met de persoonsvolgende financiering, waarmee de regie in handen komt van de gebruikers, van personen met een zorgnood zelf. Anderzijds is het ook een begrotingstechnisch verhaal. In de EU werken alle lidstaten met het Europees Stelsel van Rekeningen (ESR)*, een systeem van nationale en regionale rekeningen. Alle financiële engagementen die de overheid voor een welbepaalde periode aangaat, worden in dit systeem verrekend en hebben daarom een directe impact op de vrije marge om bijkomende engagementen aan te gaan.”

“In het nieuwe systeem wordt de betaling van het infrastructuurforfait opgestart naar aanleiding van een investering, maar blijft dat forfait uitbetaald worden zolang de infrastructuur gebruikt wordt door personen met een zekere zorgzwaarte. Op die manier gaat de overheid jaar na jaar een engagement aan voor een welbepaald bedrag in plaats van een engagement voor één groot bedrag ineens.”

“Het vroegere systeem, waarbij voorzieningen ineens een toezegging kregen van een groot bedrag dat uitbetaald werd over 20 jaar, was niet ESR-neutraal. Met de nieuwe manier van subsidiëren is dat wel het geval en wordt de financiële last beter gespreid, net zoals een gezin de financiële last van de aankoop of nieuwbouw van een woning spreidt.”

*ESR-neutraal: investeringen of andere langetermijnschulden in overheidsgerelateerde infrastructuur moeten ESR-neutraal zijn. Dat betekent dat deze, met uitzondering van de in het concrete jaar verschuldigde betalingen, geen impact hebben op het begrotingsresultaat en de overheidsschuld van de betrokken overheid.

JOOST BRONSELAER EN MARIANNE CLAEYS



Joost Bronselaer en Marianne Claeys

Samenspraak versterkt de relatie tussen mantelzorgers, cliënten en zorgverleners

*Veel zorg in Vlaanderen wordt gegeven door mantelzorgers: partners, kinderen, ouders, familie of vrienden. Om de relatie tussen mantelzorgers, cliënten en professionele zorgverleners te versterken, werd het instrument Samenspraak ontwikkeld door het Steunpunt Welzijn, Volksgezondheid en Gezin. **Joost Bronselaer** van de afdeling Beleidsinformatie, Communicatie en Kennis, en **Marianne Claeys** van Similes, een vereniging voor familieleden en naasten van mensen met een psychische kwetsbaarheid, leggen uit hoe Samenspraak tot stand kwam.*

“De aanleiding voor het onderzoek was de vaststelling dat de communicatie en samenwerking tussen cliënt, mantelzorgers en hulpverlener niet altijd van een leien dakje loopt”, legt Joost Bronselaer uit. “In een studie die we recent zelf uitvoerden zien we dat een kwaliteitsvolle relatie tussen mantelzorgers en hulpbehoevende samenhangt met minder persoonlijke belasting of negatieve emoties. Goede samenwerking in een zorgsituatie biedt aan de betrokken actoren voordelen. In het Vlaams mantelzorgplan werd daarom voorzien om hierover een actieonderzoek op te zetten. Het doel was om een instrument te ontwikkelen dat de samenwerking tussen de betrokken actoren in zorgsituaties vergemakkelijkt. Het uiteindelijke resultaat is de ‘Samenspraakfiche’ waarbij een handleiding en een onderzoeksrapport horen. Om daartoe te komen, bekeken de onderzoekers wat er al bestond aan instrumenten, hebben ze experts beluisterd, en focusgroepen georganiseerd met cliënten, mantelzorgers en hulpverleners.”

“Het instrument bevat acht inhoudelijke thema’s waarin tal van zorgaspecten aan bod komen. Al die topics zijn belangrijk voor een evenwichtige zorgsituatie maar te vaak worden ze als vanzelfsprekend beschouwd”, vertelt Joost Bronselaer. “Als je die dan in een lijst bij elkaar brengt, en een mantelzorger erover gaat nadenken, kunnen er problemen, maar ook verbeterpunten naar boven komen. Niet alleen de mantelzorger zelf, maar ook de andere betrokken partijen uit een zorgsituatie vullen de fiche bij voorkeur in. In een daaropvolgend gesprek kan ieder zijn eigen aandachtspunten inbrengen en is het ook de bedoeling om tot zorgafspraken te komen waar iedereen zich in kan vinden.”

Marianne Claeys, zelf al ruim 30 jaar mantelzorger, was een van de testpersonen. Als voorzitter van Similes Regio Gent ijverde ze al langer voor een instrument als Samenspraak. “In Nederland bestaat zoiets al langer, ik gebruikte zelf al eventjes de Nederlandse Triadekaart. Maar ik ben zeer blij dat Samenspraak nu bij ons beschikbaar is.” De man van Marianne heeft een zware psychische kwetsbaarheid en zij moest dertig jaar geleden al stoppen met werken om voor hem te kunnen zorgen. “Ik heb aan den lijve ondervonden dat de relatie tussen mantelzorgers en professionele hulpverleners soms heel stroef loopt, zeker in de psychiatrie. Toen mijn man voor het eerst werd opgenomen, kregen zowel hij als ik geen enkele vorm van informatie. Bij de tweede opname stond ik erop om een gesprek te krijgen, en pas na lang aandringen mocht ik samen met hem naar de psycholoog. En ook nadien kwamen we gelukkig bij psychiaters en psychologen terecht die openstonden voor gesprekken met de partner van hun patiënt. Maar je moet zéér mondig zijn als mantelzorger.”

“Samenspraak zorgt voor meer rust in crisissituaties, zowel voor de mantelzorger als voor de patiënt”

Samenspraak komt ook vooral in crisissituaties van pas, vindt Marianne Claeys: “Een crisis is nooit makkelijk, maar het helpt toch als bepaalde dingen vooraf op papier vastgelegd zijn. Iemand laten opnemen is soms moeilijk, omdat er soms uitvluchten gezocht worden: wie gaat er dan ondertussen de huur betalen, wie zorgt voor mijn hond? Als dat op voorhand allemaal vastligt, maakt het dat minder lastig. Er zal nog altijd discussie zijn, maar je kan verwijzen naar wat overeengekomen en genoteerd is in Samenspraak. Het geeft iets meer rust in een crisissituatie. Samenspraak geeft een goed overzicht, het is een prima leidraad, en maakt ook dat je je als mantelzorger meer gewaardeerd voelt.”

“Mijn man had er aanvankelijk moeite mee om allerlei ‘vanzelfsprekende’ informatie in te vullen. Maar toen ik hem confronteerde met het hoofdstukje ‘toekomstige zorg’, ging hij toch twee keer nadenken. Wie zou voor hem zorgen en alles regelen, als ik er op een dag niet meer ben? Van welke dienst komt de familiehelp, wat is de code van de bankkaart? We hebben de fiche samen ingevuld als voorbereiding en zijn tot een mooi en duidelijk resultaat gekomen na een gezamenlijk gesprek met de psychologe. Samen kom je, als evenwaardige partners, tot een overeenkomst waarin alle taken besproken en vastgelegd worden. Het gaf mij als mantelzorger duidelijkheid en rust.”

Samenspraak is terug te vinden op

KOENRAAD, MIEKE, VEERLE EN JEROEN



Koenraad, Mieke, Veerle en Jeroen

Zorgen voor een gezin vermindert de kans op recidive

Koenraad Polfliet coördineert de hulp- en dienstverlening aan gedetineerden in de gevangenis van Gent. Samen met vrijwilligster **Mieke** en ex-gedetineerde **Jeroen** (schuilnaam) kijkt hij terug op twintig jaar kinderbezoek in de gevangenis.

Eind jaren negentig ontstond het kinderbezoek in de gevangenis van Gent. Kinderen komen dan op bezoek in een omgeving die zo weinig mogelijk aan de gevangenis doet denken, en kunnen daar volop spelen en babbelen met hun mama of papa. De 'buitenouder' komt niet mee binnen, en dat is een bewuste keuze: zo staat het kind volledig centraal bij het bezoek. Koenraad Polfliet ziet het kinderbezoek als een investering in de re-integratie van de gedetineerden in de maatschappij wanneer ze vrijkomen: "Zorgen voor een gezin en vooral voor kinderen kan een belangrijke - waarschijnlijk de belangrijkste - motivator zijn om niet te hervallen. Re-integratie is succesvoller wanneer de band met het kind goed blijft. Het zou dus dom zijn hier niet in te investeren. De relatie tussen ouder en kind staat sowieso al onder druk door alles wat er gebeurt. Wanneer gedetineerden vrijkomen, komt er veel op hen af: ze moeten werk zoeken, misschien hebben ze geen woonst meer. Als daar nog een verstoorde relatie met hun kind bijkomt, maakt dat de situatie nog moeilijker behapbaar."

Gesprekjes die goud waard zijn

Koenraad staat er niet alleen voor, maar krijgt onder andere hulp van Veerle Allaert van CAW Oost-Vlaanderen, en van vrijwilligster Mieke, die er al van bijna in het begin bij is. “Wij zien de evolutie die ouders en kinderen doormaken. Door het kinderbezoek kunnen vaders de ontwikkeling van hun kind – waar ze door hun detentie soms een stukje van gemist hebben – toch volgen en er deel van uitmaken. Dat is prachtig om te zien”, vertelt Mieke. Het duurt soms wel even vooraleer er een vertrouwensband is met de kinderen. Maar na een tijdje durven kinderen toch bepaalde dingen vertellen aan Mieke. “Dan zeggen ze: Mieke, ik moet pipi doen”, vertelt Mieke. “De weg naar het toilet geeft tijd voor een gesprekje onder vier ogen. Dat moment gebruiken ze soms om me te laten weten waar ze mee worstelen, waar ze misschien niet meteen met hun ouders over durven praten. Dan filosoferen we daar een beetje over. En vaak zijn ze daarna toch klaar om het met papa over dat moeilijke onderwerp te hebben. Was dat toiletbezoek dan maar een uitvlucht om even te kunnen praten? Dat maakt niet uit, die gesprekjes zijn goud waard.”

“Re-integratie van gedetineerden die terug in de samenleving komen is succesvoller wanneer de band met het kind tijdens detentie goed blijft”

‘Geen vreemde voor mijn dochters’

Jeroen (schuilnaam) heeft tien jaar in de Gentse gevangenis gezeten, van 2005 tot 2015. Hij heeft twee dochters die in die periode ook bij hem op bezoek kwamen. “Mijn dochters verbleven in de periode dat ik in de gevangenis zat bij hun grootouders. Alles stond in het teken van de kinderen. De grootouders stonden ook alle vier achter het kinderbezoek, en hadden er geen enkel probleem mee om hen tot aan de poort van de gevangenis te brengen.”

Jeroens dochters waren heel jong toen ze voor het eerst in de gevangenis kwamen. Dankzij het kinderbezoek heeft Jeroen hun ontwikkeling toch kunnen meemaken. “De penitentiair beambten vonden het ook mooi om die kleine meisjes mee te zien opgroeien tot jonge vrouwen. In het begin speelden we samen, later bestond het bezoek meer uit een goede babbel of zelfs samen sporten. Kinderen die in zo’n situatie zitten worden door de omstandigheden vaak al sneller volwassen. Het is fijn dat ze in de gevangenis toch de kans krijgen om hun papa te zien in omstandigheden en tijdens activiteiten die toch een beetje aan hun leeftijd aangepast zijn. Het kinderbezoek was echt een meerwaarde, meer dan dat zelfs, ik kan het niet omschrijven.”

In de gevangenis heerst een machocultuur, en die valt weg bij het kinderbezoek, merkte Jeroen op. “Dat merk je goed aan het gedrag van de papa’s. Waar ze zich in het cellenblok weleens agressief durven opstellen, begonnen ze zich plots erg voorbeeldig te gedragen tijdens het bezoek. Ook de penitentiair beambten viel dat op.”

Jeroen heeft nu een nieuwe partner, en samen hebben ze een goed contact met zijn dochters. “Ze wonen nog steeds bij de grootouders, maar komen graag en vaak bij ons bezoek. Ik ben erg blij dat het kinderbezoek bestaat. Mocht het kinderbezoek niet bestaan hebben zou ik een vreemde geworden zijn voor mijn dochters.”

KRISTIEN NYS EN AN VAN CAUWENBERGHE



Kristien Nys en An Van Cauwenberghe

Armoede zorgt voor een minder sterk sociaal netwerk

*Mensen in armoede hebben minder kansen om duurzame relaties aan te knopen en te onderhouden. In 2018 onderzocht Odisee, het Kenniscentrum Gezinswetenschappen, in opdracht van de Vlaamse minister van Armoedebestrijding en het Departement WVG - dat het Vlaams armoedebestrijdingsbeleid coördineert - hoe persoonlijke netwerken van mensen in armoede kunnen worden versterkt. **Kristien Nys** van het kenniscentrum en **An Van Cauwenberghe** van de afdeling Welzijn en Samenleving leggen uit.*

“Een sterk sociaal netwerk kan de levenskwaliteit van mensen in armoede ten goede komen”, zegt An Van Cauwenberghe. “Steeds meer welzijnsorganisaties zetten daarop in. Met de studie van Odisee werd in kaart gebracht wat er al bestaat, wat werkt en wat niet, en op welke manier mensen in armoede dit ervaren.”

“We onderzochten de kritische succesfactoren en randvoorwaarden om de persoonlijke netwerken van mensen in armoede duurzaam te versterken. Enerzijds op basis van een literatuur- en praktijkverkenning, anderzijds op basis van de input van een stuurgroep en verschillende interviews en focusgroepen met ervarings- en praktijkdeskundigen uit verschillende domeinen”, zegt Kristien Nys. “Het onderzoeksteam heeft veel inspanningen geleverd om de stem van mensen met een armoede-ervaring te laten horen. Ze zijn in onderzoek nog te vaak ondervertegenwoordigd. Fijn dat we erin geslaagd zijn om hen te betrekken en dat het ook voor henzelf een positieve ervaring was.”

Onderzoeksresultaten

“Het onderzoeksrapport werd opgeleverd in 2018. Daaruit blijkt dat er heel wat verschillende initiatieven bestaan om de persoonlijke netwerken van mensen in armoede te versterken. Denk aan cursussen om sociaal competent te worden, aan kansrijke buddy’s die mensen in armoede aan contacten helpen, aan vrijwilligerswerk of zorgzame buurten die het sociale weefsel versterken. Er bestaan verschillende methodes en werkmodellen. Uit de SWOT-analyse bleek dat elk netwerkversterkend initiatief zijn waarde, zijn sterktes en uitdagingen heeft. We kunnen niet zeggen welke methode het beste werkt, maar dat was ook niet de opzet van het onderzoek. Bovendien vraagt hulpverlening maatwerk. Wat de ene persoon goed helpt, werkt misschien niet voor iemand anders”, aldus Kristien Nys.

“Naast het versterken van sociaal kapitaal, zijn structurele maatregelen nodig om mensen in armoede te versterken”

“We onderzochten ook de toegankelijkheid en de bekendheid van initiatieven. Mensen weten soms niet dat er initiatieven bestaan die hen kunnen ondersteunen. Ook voor het werkveld was nog niet altijd duidelijk wat er op dat vlak allemaal bestaat. Verder toont het onderzoek aan dat er in eerste instantie structurele maatregelen nodig zijn (cf. inkomensverhogende maatregelen) om mensen in armoede te versterken en deelname aan het maatschappelijk leven mogelijk te maken. Enkel het sociaal kapitaal versterken, lost het onderliggende probleem niet op, maar biedt wel een belangrijke ondersteuning.”

Subsidies voor projecten

In het verlengde van deze studie werd een subsidie toegekend aan 28 projecten die het persoonlijk netwerk van mensen in armoede versterken. “De projectoproep spitte zich toe op het werkmodel ‘persoonlijke vriend’, waarbij een vrijwillige sleutelfiguur wordt ingeschakeld om een persoon in armoede te ondersteunen”, zegt An Van Cauwenberghe. “Een relatief jong model, waarbij nog ruimte is voor versterking en dat een aanvulling vormt op het reguliere aanbod.”

“De 28 projecten krijgen samen ongeveer 1.400.000 euro. Elk project krijgt maximum 50.000 euro over een periode van drie jaar. Het Departement WVG volgt deze projecten financieel en inhoudelijk op.”

“Dit sluit bovendien ook aan bij de doelstellingen uit het decreet lokaal sociaal beleid en de vermaatschappelijking van de lokale hulp- en dienstverlening, waarbij de Vlaamse overheid lokale besturen ondersteunt en instrumenten aanreikt bij het voeren van een lokaal sociaal beleid”, besluit An Van Cauwenberghe. “We werken enerzijds faciliterend, door het onderzoek, en anderzijds subsidiërend, door nieuwe initiatieven te financieren.”

Meer lezen over netwerkversterking bij mensen in armoede?

LINDA NIJSSEN EN MIA VANDERLOCHT



Linda Nijssen en Mia Vanderlocht

Doordat we bij mensen thuis inspecteren, horen we wat er leeft

*Het Vlaams Agentschap voor Personen met een Handicap (VAPH) subsidieert persoonlijke budgetten voor mensen met een beperking en kan tussenkomen in de kosten voor hulpmiddelen. Met een persoonlijk budget kunnen personen met een zorgnood zelf zorg inkopen. Wie gebruikmaakt van zo'n budget of tussenkomst, kan gecontroleerd worden door Zorginspectie. Inspecteurs **Linda Nijssen** en **Mia Vanderlocht** vertellen waarom ze dat doen en hoe dat in zijn werk gaat.*

“Persoonlijke budgetten van personen met een beperking kunnen 8.000 tot 65.000 euro per jaar bedragen” zegt Linda Nijssen. “Het is onze taak als overheidsdienst om erop toe te zien dat belastinggeld goed wordt besteed. In 2018 deden we 330 inspecties.”

Bij mensen thuis

“Wij inspecteren bij mensen thuis”, zegt Mia Vanderlocht. “Dat betekent dat we overal komen: in chique villa's, maar ook in woningen met heel weinig comfort. Soms zien we schrijnende situaties. Zo kwam ik ooit bij iemand die 30 katten in huis hield, of bij een gezin dat niet eens een tafel had. Maar we zien ook mooie dingen: koppels die bij elkaar blijven als één van de twee gehandicapt geraakt, of kinderen met een handicap die thuis alle individuele zorg krijgen.”

“Het leuke is dat wij rechtstreeks contact hebben met individuele gebruikers, we horen wat er leeft. Zorginspectie licht ook voorzieningen door, maar zulke inspecties zijn totaal verschillend van de onze. Wij komen bij burgers die nog nooit een inspecteur over de vloer hebben gehad en elk huisbezoek is anders. We moeten ook snel kunnen inspelen op onvoorziene omstandigheden, want het dossier zegt niet altijd alles. Zo kan je op voorhand wel weten dat iemand een autismespectrumstoornis heeft, maar zie je pas ter plaatse in welke gradatie. En iemand die op papier handelingsbekwaam is, blijkt dat ter plekke niet altijd te zijn. In dat geval is de budgetgerechtigde gewoonlijk niet alleen tijdens de inspectie, maar is er ook een assistent of familielid aanwezig.”

“Observeren en professioneel luisteren, dat is wat wij vooral moeten doen”

Hoe beslist wordt wie controle krijgt? “De meeste inspecties gebeuren op basis van een vraag of een opdracht van het VAPH. We inspecteren vooral minderjarige personen met een handicap die in 2017 gestart zijn met een persoonlijk assistentiebudget en volwassenen die begeleid wonen”, aldus Linda Nijssen. “Als het VAPH signalen krijgt dat bepaalde dossiers problematisch zijn, inspecteren we ook.”

Hoe verloopt een inspectie?

“Onze inspecties duren gemiddeld 2 à 3 uur. We bekijken of het persoonlijk budget, dat op een aparte bankrekening wordt gestort, correct wordt besteed. We controleren rekeninguittreksels en loonfiches en gaan na of de RSZ en de facturen voor aangekochte zorg betaald werden”, zegt Linda Nijssen. “We kijken ook naar de kwaliteit van de geleverde zorg. Sinds 2018 hebben we een nieuw inspectie-instrument en gaan we ook na of personen met een handicap de juiste zorg vinden en of hun zorg compleet is.”

“De geïnspecteerde krijgt onmiddellijk feedback. We maken ook een inspectieverslag op, dat pas definitief wordt nadat de geïnspecteerde de kans heeft gekregen om erop te reageren. Het definitieve verslag maken we over aan het VAPH, dat instaat voor de verdere opvolging. Op basis van onze vaststellingen beslist het VAPH wat er met de persoonlijke budgetten gebeurt.”

Professioneel luisteren

“Het gebeurt weleens dat budgethouders het ons niet makkelijk maken”, zegt Mia Vanderlocht. “Niet iedereen houdt alles netjes bij. We beseffen dat die administratie best zwaar kan zijn voor iemand die al problemen heeft, en niet iedereen is een geboren budgetbeheerder. Maar de meesten willen het goed doen en willen laten zien dat ze in orde zijn. Als we tips geven, merken we dat daar ook vaak rekening mee wordt gehouden.”

“We horen veel verhalen, mensen vertellen ons persoonlijke dingen, bijvoorbeeld over hoe ze gehandicapt zijn geraakt. Daardoor voel ik me niet alleen een inspecteur, maar moet ik ook een respectvolle gesprekspartner zijn. Observeren en professioneel luisteren, dat is wat wij vooral moeten doen.”

LOES HOUTHUYS EN KOENRAAD POLFLIET



Loes Houthuys en Koenraad Polfliet

De Academische Werkplaats Autisme slaat een brug tussen praktijk en wetenschap

Onderzoekers van KU Leuven en UGent slaan de handen in elkaar met mensen met autisme, hun familie en professionelen om de Academische Werkplaats Autisme te vormen. Samen zoeken ze naar manieren om mensen met autisme beter te laten participeren in onze maatschappij. **Loes Houthuys** van de afdeling Beleidsontwikkeling begeleidde de opstart van de Werkplaats vanuit het Departement WVG.

Er zijn verschillende manieren om mensen met autisme beter te laten participeren: dat kunnen preventieve maatregelen zijn, ondersteuning, begeleiding... De Academische Werkplaats Autisme zal deze interventies onderzoeken en evalueren, en daarna worden de goede praktijken verder verspreid. De Werkplaats maakt deel uit van Vlaams Actieplan Autisme en zal werken rond beeldvorming, vroeginterventie, transitie in het leven en geestelijke gezondheid van mensen met autisme.

Goede praktijken wetenschappelijk onderbouwen en verbeteren

Organisaties konden begin dit jaar projecten insturen om hun goede praktijken wetenschappelijk te laten evalueren. Zo wil de academie zicht krijgen op wat werkt en voor wie. Welke ingrepen vergroten effectief de participatiekansen van mensen met autisme? Wat draagt bij aan hun levenskwaliteit?

“Onderzoek naar autisme is erg belangrijk”, vindt Loes Houthuys. “Tot nu toe werd voornamelijk fundamenteel onderzoek verricht, dat ver afstond van de praktijk. En dat was spijtig, want mensen die werken met mensen met autisme zijn net op zoek naar praktische handvaten: doe ik het goed, wat is de beste methodiek om te doen wat ik doe, is wat ik doe wetenschappelijk onderbouwd? De Werkplaats verbindt de wetenschappelijke wereld met de praktijk.”

Autisme is een spectrumstoornis, dus heel veel zaken vragen een erg individuele aanpak. Er gebeurt al veel op het terrein, telkens op kleine stukjes van het spectrum. “Dat is erg interessant”, vindt Loes Houthuys. “Kunnen we wat er al gebeurt een niveau hoger tillen door het te bekrachtigen met wetenschappelijke evidentie? En als dat lukt, de methodiek ook verder verspreiden over heel Vlaanderen?”

Naar meer begrip

De Academische Werkplaats heeft verschillende thema’s gekozen waar al heel wat rond gebeurt, maar die nog niet altijd wetenschappelijk onderbouwd zijn. Een van die thema’s is sensibilisering. “Da’s erg belangrijk”, vindt Loes Houthuys, “want mensen met autisme voelen zich niet altijd begrepen, en wij kunnen ons ook moeilijk inbeelden hoe iemand met autisme de wereld ervaart. De Vlaamse Vereniging voor Autisme organiseert daarom inleefsessies die worden gegeven door iemand met autisme en iemand zonder autisme uit zijn of haar omgeving. Zo’n sessie dompelt je onder in hun leefwereld. Zo kan je als collega, leerkracht of medeleerling leren hoe je best reageert in bepaalde situaties. En dat werkt beter dan een theoretische wetenschappelijke uitleg.”

“Mensen met autisme moeten zich goed voelen op het werk, op school, in de sportclub. Want daar gaat het uiteindelijk toch allemaal om”

“De eerste ingediende projecten hebben niet enkel linken met de sectoren zorg en welzijn. Het gaat ook over werk, onderwijs, vrije tijd... Maar er is altijd wel die link met welzijn: mensen met autisme moeten zich goed voelen op het werk, op school, in de sportclub. Want daar gaat het uiteindelijk toch allemaal om”, besluit Loes Houthuys.

Inleefsessie voor familie, vrienden en leerkrachten

Over die drempels om te participeren aan de samenleving kan **Koenraad Polfliet** heel wat vertellen. Zijn zoon Milan - nu 14 - kreeg toen hij 3,5 jaar was al de diagnose ASS. “Hij wilde graag voetballen, maar het was moeilijk om een club te vinden. Naast ASS heeft Milan ook dyspraxie, en uiteindelijk bleek voetbal toch te veel prikkels op te leveren voor hem.”

Mensen met autisme worstelen vaak ook met vooroordelen: mensen denken weleens dat ze allemaal een geheugen hebben als *Rain Man*, zoals in de film. Maar dat is zeker niet het geval, zegt Koenraad Polfliet. “Niet iedereen met autisme is heel slim. Milan heeft zelf een verstandelijke beperking, dus voor hem moesten we op zoek naar aangepast onderwijs. De transities van de ene naar de andere school verliepen niet altijd van een leien dakje.”

Volgens Koenraad Polfliet kan je bepaalde zaken zelf in de hand nemen. Zo organiseerde hij een inleefsessie van de Vlaamse Vereniging voor Autisme (VVA) voor familie, vrienden en leerkrachten. “Er is in onze samenleving nood aan toegankelijke informatie over wat autisme is en hoe we ermee kunnen omgaan. Voor veel mensen maakte het een heel verschil om het eens aan den lijve te ondervinden. We zullen mensen met autisme altijd moeten helpen om te leven in de samenleving zoals ze is, maar we hopen dat de Werkplaats de kennis over autisme in de samenleving zal vergroten, en anderzijds goede praktijken zal helpen verspreiden.”

MARIJKE ENGHIE EN KOEN HERMANS



Marijke Enghien en Koen Hermans

We willen tonen dat sociaal werk krachtig genoeg is om een antwoord te bieden op veranderingen in de samenleving

*De afgelopen jaren waren er heel wat conferenties over eerstelijns hulp, maar sociaal werk kreeg daar niet altijd de plaats die het verdiende. Vanuit het werkveld kwam de vraag om daar iets aan te doen en de betekenis van sociaal werk in onze samenleving op de voorgrond te brengen. **Marijke Enghien**, afdelingshoofd Welzijn en Samenleving en **Koen Hermans** van de KULeuven besloten alle betrokkenen bij elkaar te brengen om een eerste Sociaalwerkconferentie te organiseren.*

“Voor ons was het belangrijk om deze conferentie te organiseren omdat we merken dat de samenleving de laatste jaren in sneltempo aan het veranderen is”, aldus Marijke Enghien. “Er is veel meer diversiteit, de kloof tussen arm en rijk vergroot... We willen laten zien dat sociaal werk krachtig genoeg is om een antwoord te bieden op al deze uitdagingen. Sociaal werkers zetten zich elke dag in om het welzijn van alle burgers te verhogen. Het is de missie en visie van het departement om te gaan voor een zorgzame samenleving, dus we zetten onze schouders daar mee onder.”

“De conferentie heeft ook een interne functie”, verklaart Koen Hermans. “We willen er de beroepstrots mee aanscherpen, en verbinding brengen tussen alle sociaal werkers. In aanloop naar de conferentie waren er werkgroepen die sociaal werkers uit verschillende sectoren samenbrachten. Niet alleen binnen het welzijnsdomein, maar ook in onderwijs, tewerkstelling, de huisvestingssector, de gezondheidszorg, ... Overal zijn sociaal werkers aan de slag. Een probleem komt ook nooit alleen: mensen met een woonprobleem hebben vaak ook problemen met hun inkomen en hun kinderen hebben vaak problemen op school. Sociaal werkers zijn generalisten die breed kijken, de hele context in beeld brengen en verbindend werken.”

Onderbescherming blijft uitdaging

“We hebben gekozen om de mensenrechtenbenadering centraal te zetten”, vertelt Koen Hermans. “Onderbescherming blijft een uitdaging. Sociaal werk moet de rechten van mensen waarborgen. We dagen de samenleving uit om te blijven nadenken over armoede en ongelijkheid, de gevolgen van migratie... Wat betekent dat nu voor mensenrechten? Sociaal werk gaat ervan uit dat iedereen recht heeft op een menswaardig leven, maar de samenleving lijkt de laatste jaren wel een andere richting uit te gaan. Daar zit de politiserende opdracht van sociaal werk.”

“Sociaal werkers moeten ook nabij zijn”, zegt Koen Hermans. “Ze moeten voldoende contact hebben met kwetsbare groepen om hun leefwereld goed te leren kennen. Hoe kunnen kwetsbare groepen voldoende deelnemen aan de samenleving? Hoe regel je dat op buurtniveau, gegeven de huidige situatie van superdiversiteit en polarisering? Dat is een hele uitdaging. Sociaal werk moet mensen opnieuw samenbrengen. Dat kan niet altijd op een voorspelbare manier. Soms moet je sociaal werkers ook de ruimte geven om te experimenteren. Als je de samenleving wil vernieuwen, moet je daar ruimte voor creëren, ook al is het dan niet altijd vanaf het begin duidelijk waar een experiment gaat landen.”

“Het rapport van de eerste conferentie gaf ons uitdagingen mee voor de volgende”

Lokale groei naar hoger niveau tillen

“De dynamiek van de conferentie was immens”, bevestigt Koen Hermans. “Die mag niet stilvallen. Mensen vragen ons wat de volgende stap wordt. We richten een Vlaams platform Sterk Sociaal Werk op, gekoppeld aan regionale platformen, voor de uitvoering van de conclusies die we uit de eerste conferentie getrokken hebben. Op dat platform kan iedereen meewerken aan de voorbereiding van de volgende conferentie, maar gaat het ook over hoe we een regionale en lokale dynamiek kunnen creëren. Hoe kunnen we mensen samenbrengen, professionals en mensen met ervaringskennis? Het prioriteitenlijstje is zo lang dat we ervoor kiezen niet iedereen aan dezelfde prioriteiten te laten werken, maar per regio klemtonen te leggen. Die prioriteiten verschillen ook per regio.”

“Wat lokaal groeit willen we dan capteren op een hoger niveau”, vertelt Marijke Enghien. “Vandaar ook het platform. Het rapport schetst de vijf krachtlijnen van een sterk sociaal werk, het DNA van de sociaal werker, maar geeft ons ook uitdagingen mee. Daarmee moeten we aan de slag, onder meer via een Vlaams actieplan voor sterk sociaal werk. We zoeken naar oplossingen voor die uitdagingen in een wisselwerking tussen het lokale en het Vlaamse niveau. De conferentie heeft echt geleefd in de sector. Alle neuzen staan in dezelfde richting en iedereen wil mee. Dat geeft ons moed om ermee verder te gaan.”

PETER PLETINCX



Peter Pletincx

Antennes brengen Brussels Justitiehuis dichterbij burgers

*Mensen uit de Vlaamse Rand moeten sinds maart 2018 niet meer noodzakelijk naar Brussel voor contact met een justitiehuis. Volgens **Peter Pletincx**, directeur van het Vlaams justitiehuis van Brussel, zorgt de opening van antenneposten in Asse en Halle niet alleen voor een betere dienstverlening voor burgers, maar ook voor een nauwere samenwerking met onder meer lokale besturen en politiediensten.*

Justitiehuizen staan in voor de opvolging van en het toezicht op daders van een misdrijf. Door bemiddeling en maatregelen worden er ook geschillen buiten de rechtbank opgelost. De dienst Slachtofferonthaal ondersteunt er slachtoffers van een misdrijf en justitieassistenten geven advies over de verblijfssituatie van kinderen in echtscheidingsconflicten.

Dichter bij de burger

“In maart 2018 openden we twee antennes, in Asse en Halle, waar – weliswaar op afspraak – dezelfde dienstverlening wordt aangeboden als in het justitiehuis van Brussel. Voor een derde antenne in Vilvoorde zijn de besprekingen nog lopend.”

“Uit de jaarcijfers van het Justitiehuis Brussel blijkt dat 80 procent van de cliënten afkomstig is uit de Vlaamse Rand. Door de creatie van antenneposten die centraal gelegen zijn in de regio Halle-Vilvoorde vergemakkelijken we het contact met ons cliënteel”, zegt Peter Pletincx.

Sneller en beter samenwerken

“Rond individuele dossiers werkten we al nauw samen met de lokale hulp- en dienstverlening, maar door de fysieke aanwezigheid van onze antennes krijgt onze samenwerking met lokale partners nog een extra impuls. In Halle werd de antenne ondergebracht in het Sociaal Huis, waar ook de diensten van het OCMW en het Centrum voor Algemeen Welzijnswerk (CAW) gehuisvest zijn. Door onder één dak te werken, is er meer contact en wordt er nog beter samengewerkt tussen diensten en in individuele dossiers. In Asse is ook het parket Halle-Vilvoorde gehuisvest, een belangrijke partner en opdrachtgever van het justitiehuis.”

“80 procent van de cliënten van Justitiehuis Brussel is afkomstig uit de Vlaamse Rand”

“Vanuit de lokale besturen en politiediensten merken we dat er door onze aanwezigheid in de regio meer interesse is voor onze activiteiten en we worden ook vaker uitgenodigd voor overleg, bijvoorbeeld rond de aanpak van radicalisering.”

“Nauwere samenwerking zorgt voor een snellere aanpak van criminaliteit. En ook bemiddeling in een strafrechtelijke context, waar vooral veel op ingezet wordt in de antenne van Asse, kan misdrijven sneller gepast afhandelen. Bij bemiddeling wordt er een regeling getroffen tussen een slachtoffer en een dader zonder tussenkomst van een rechter, wat het proces versnelt en een oplossing biedt die door de twee partijen gedragen is.”

Opportunities benutten

“We proberen de opportuniteiten van de antennes maximaal te benutten”, zegt Peter Pletincx. “Zo loopt er momenteel een pilootproject in de antenne van Halle, waar werkgestraften een justitieassistent én een stadsmedewerker van de dienst Alternatieve Maatregelen op dezelfde voormiddag kunnen ontmoeten. Op die manier kan het werkproces met ongeveer een maand worden versneld.”

“Voorlopig blijft het voor de Vlaamse rand van Brussel bij de antennes in Asse, Halle en vermoedelijk Vilvoorde. Op basis van deze ervaringen zal de antennewerking ook in andere regio's kunnen worden uitgerold.”

SABINE PERSAD EN PATRICK DELANOEYE



Sabine Persad en Patrick Delanoeye

Alleen door samen te werken kan huiselijk geweld gestopt worden

*Gezinnen waar geweld is, kampen naast het geweld meestal ook nog met andere problemen. Daarom moet er in elke Vlaamse provincie een ‘ketenaanpak intrafamiliaal geweld’ zijn, een samenwerking tussen hulpverlening, justitie, politie en lokaal bestuur. Provincie West-Vlaanderen startte in 2018 met een ketenaanpak in de gerechtelijke afdeling Brugge, in 2019 volgt een uitbreiding over de hele provincie. Een gesprek met **Sabine Persad** en **Patrick Delanoeye**, coördinatoren ketenaanpak intrafamiliaal geweld in het justitiehuis van Brugge.*

“Intrafamiliaal geweld is complex. Gezinnen waar geweld is, hebben vaak niet alleen te kampen met geweld. Maar ook met financiële problemen, verslaving, problemen met huisvesting, opvoeding of school, psychische aandoeningen, ... Sommige dossiers zijn zo complex dat ze de mogelijkheden van individuele diensten overstijgen. Een geïntegreerde aanpak van problemen is dan nodig om zo’n gezin echt te kunnen helpen”, zegt Sabine Persad. “Ketenaanpak zorgt ervoor dat de politie, hulpverlening, justitie, en de lokale overheid in zulke dossiers nauw samenwerken.”

Complexe en zware dossiers

“Dat betekent dat we twee keer per maand samenzitten met een afgevaardigde van elke dienst om de inkomende dossiers te bespreken en een gezamenlijk plan van aanpak op te stellen”, zegt Patrick Delanoeye. “Het gaat dan echt om zware en complexe dossiers, waarin verschillende problemen samenkomen en intrafamiliaal geweld centraal staat. Voor elke dossier wordt een casusregisseur aangesteld, iemand die alles op elkaar afstemt en die contact heeft met het gezin en alle betrokken diensten.”

“Afhankelijk van de problemen en noden van het gezin, wordt gericht hulp geboden. Het OCMW wordt betrokken bij gezinnen met financiële problemen, bij psychische problemen kan een Centrum Geestelijke Gezondheidszorg ingeschakeld worden. Ook Centra Algemeen Welzijnswerk (CAW) staan gezinnen bij en het CLB of een Vertrouwenscentrum Kindermishandeling kan aan de slag gaan met kinderen.”

“Als familiaal geweld wordt aangepakt voor het escaleert, kan er heel wat leed voorkomen worden”

“In juni 2018 werd het samenwerkingsakkoord tussen de verschillende partners van de ketenaanpak in Brugge ondertekend”, zegt Sabine Persad. “Voorlopig gaat het om een pilootproject in de gerechtelijke afdeling Brugge, dat – als alles goed gaat – in 2019 wordt uitgebreid over heel West-Vlaanderen. In andere provincies wordt gezinsgeweld al langer op die manier aangepakt, dus daarmee zou er in heel Vlaanderen gewerkt worden met een ketenaanpak in complexe dossiers van intrafamiliaal geweld.”

“In verschillende regio’s, zoals Antwerpen, vormt de aanpak intrafamiliaal geweld al veel langer een focus. In West-Vlaanderen doen we op dat vlak pionierswerk, maar steken we heel wat op van de ervaringen van anderen, al heeft elke regio ook eigen noden en problemen.”

Gemeenschappelijke toekomstvisie

“We denken met de verschillende regio’s samen ook na over een gemeenschappelijke visie voor de toekomst”, zegt Patrick Delanoeye. “Dat denkproces is momenteel nog volop aan de gang. Het is belangrijk dat die visie wordt gedragen door alle partners, wat betekent dat zowel de lokale, Vlaamse als federale partners erachter moeten staan.”

“We vragen ons daarbij af op welke manier we best groeien. Naar een doorgedreven werking van ketenaanpak in een Family Justice Center (FJC) zoals in Antwerpen, Hasselt of Mechelen, waarbij de verschillende diensten onder één dak gehuisvest zijn, of nog op een andere manier? We beseffen ook dat een grootstad andere problemen en noden heeft dan een kleinere stad of gemeente, en dat je een werking daarom niet zomaar kan kopiëren. We denken er ook over na of de ketenaanpak in de toekomst eventueel zou kunnen aansluiten bij het _____, waarin OCMW’s, de diensten maatschappelijk werk van de ziekenfondsen en de CAW samenwerken.”

“We geloven dat we moeten evolueren naar een werking waarbij ketenaanpak in principe niet meer nodig is”, besluit Patrick Delanoeye. “Als familiaal geweld wordt aangepakt nog voor het escaleert, kan er heel wat leed vermeden worden. In het Family Justice Center van Hasselt komen bijna alle gezinnen terecht via een proces-verbaal (PV) van de lokale politie. Doordat PV’s gescreend worden op intrafamiliaal geweld en zo snel mogelijk terechtkomen bij het FJC, kan er proactief gewerkt worden en wordt geweld niet alleen aangepakt, maar ook voorkomen.”

VEERLE AUDENAERT EN KAREN STUYCK



Veerle Audenaert en Karen Stuyck

Vlaming blijft dromen van klassiek tweoudergezin, ook na relatiebreuk

In het buitenland vinden er heel wat gezinsonderzoeken plaats, maar het laatste gezinsonderzoek in Vlaanderen dateert al van enige tijd geleden. Als departement bevoegd voor de beleidsondersteuning van onder andere het gezinsbeleid hadden we nood aan nieuwe cijfers over gezinnen. Veerle Audenaert van de afdeling Beleidsinformatie, Communicatie en Kennis werkte het projectplan uit in overleg met o.a. Kind en Gezin. Karen Stuyck van het Agentschap Binnenlands Bestuur en haar collega's stapten mee in het onderzoek om ervoor te zorgen dat ook gezinnen van buitenlandse herkomst vertegenwoordigd waren. De stuurgroep die het project begeleidde was tevens samengesteld uit stakeholders uit het werkveld.

“Het Rijksregister houdt heel wat gegevens bij, maar bijvoorbeeld niet wie deel uitmaakt van een nieuw samengesteld gezin”, vertelt **Veerle Audenaert**. “We wilden een beter zicht hebben op de samenstelling van onze gezinnen. Het begrip gezin is ook sterk geëvolueerd. Zo wilden we ook weten hoe ouders hun kinderen opvoeden, en hoe ze gezin, werk en vaak ook zorg combineren. De voorbereiding startte in 2014. In 2015 hoorden we dat er bij het Agentschap Binnenlands Bestuur interesse was om samen te werken rond gezinnen van buitenlandse herkomst.”

Nieuwe informatie

“De realiteit is dat veel kinderen en gezinnen van buitenlandse herkomst zijn”, aldus **Karen Stuyck**. “We hebben dan gevraagd een extra steekproef te nemen om ervoor te zorgen dat er voldoende respondenten van niet-EU-herkomst zouden zijn. We weten dat ze minder deelnemen aan enquêtes, onder andere omdat ze geen Nederlands spreken, daarom moesten we er zeker voor zorgen dat ook zij voldoende vertegenwoordigd waren in het onderzoek.”

“Gezinnen van buitenlandse herkomst zijn vaker kwetsbaar,” vult Veerle Audenaert aan, “dus het is voor ons wel een belangrijke doelgroep, ook als het gaat om de toegang tot de zorg. Daar hebben we nu wel meer informatie over die we voorheen niet hadden.”

Wat waren de ? “Het is opvallend dat de Vlaming ook na een relatiebreuk blijft dromen van het klassieke tweeoudergezin”, zegt Veerle Audenaert. “Dat kwam in veel open antwoorden terug, maar dat konden we niet hard maken in cijfers. Daarnaast blijkt ook een vijfde van de gezinnen op één van de thema’s minder goed te scoren: armoede, psychisch welzijn, fysieke gezondheid... Dat moet toch een aandachtspunt zijn.”

“Gezinnen van buiten de EU en van binnen de EU beogen grotendeels hetzelfde in de opvoeding van hun kinderen. Respect voor anderen staat op de eerste plaats.”

Verschillende nationaliteiten, gelijkaardige opvoeding

Bij het gedeelte van het onderzoek waarvoor het Agentschap Binnenlands Bestuur bij de enquête betrokken werd, was de achtergrond van de gezinnen anders. “Die groep was heel divers qua herkomstland, jonger, stedelijker, en er waren meer gezinnen waar maar één of geen ouder betaald werk had”, legt Karen Stuyck uit. “Toch stelden we vast dat er veel gelijkenissen zijn in de aanpak van de opvoeding tussen ouders met een herkomst binnen de EU en ouders met een herkomst buiten de EU. Wat ze voor hun kinderen voor ogen hebben, komt grotendeels overeen: respect tonen voor andere mensen staat op de eerste plaats. Gezinnen van buiten de EU leggen iets meer nadruk op prestaties en diploma’s, Belgische gezinnen mikken nog iets meer op zelfontplooiing en assertiviteit van hun kinderen. De publieke opinie ziet dat soms anders, terwijl er eigenlijk weinig verschillen zijn.”

Waardevolle samenwerking tussen beleidsdomeinen

“De minister van Welzijn, Volksgezondheid en Gezin wilde weten hoe mensen zelf hun gezin zien”, vertelt Veerle Audenaert. “In klassieke onderzoeken moet je drie nachten per week in het huis verblijven om tot een gezin gerekend te worden. Maar veel gezinnen hebben daar een breder idee van: ook als een kind niet thuis gedomicilieerd is of niet thuis verblijft, kan het toch zijn dat het als deel van het gezin gezien wordt. Alleenstaande ouders hebben ook vaak toch een partner die elders woont. Die relatie staat dan nergens geregistreerd, maar is wel waardevol.”

“De samenwerking tussen verschillende beleidsdomeinen was ook echt een meerwaarde”, vond Karen Stuyck. “We hebben van elkaars aanpak geleerd, dat was echt een verrijking voor beide beleidsdomeinen.”

“Voor een vervolg op deze enquête zouden we eventueel graag meer focussen op de context waarin kinderen opgroeien, kwestie van te blijven aansluiten bij de recente beleidskeuzes”, aldus Veerle Audenaert. “We zouden het onderzoek om de vijf jaar willen herhalen. Maar er breekt een nieuwe legislatuur aan, dus is het even afwachten in hoeverre dit onderwerp een prioriteit blijft.”

YONINA WILLEMSE EN ISABELLE VANDERHOEVEN



Yonina Willemse en Isabelle Vanderhoeven

Website geeft slachtoffers tools om zelf aan de slag te kunnen

In januari 2018 werd *gelanceerd. Een website voor slachtoffers, hun naasten en getuigen van een misdrijf, verkeersongeval, ramp of aanslag. Yonina Willemse, beleidsmedewerker welzijnswerk van de afdeling Welzijn en Samenleving, en Isabelle Vanderhoeven, beleidsmedewerker slachtofferonthaal van de afdeling Justitiehuizen, over het doel en het belang van deze site.*

“Er bestaat al heel wat online info voor slachtoffers, maar vaak is die toegespitst op bepaalde doelgroepen. Slachtofferzorg.be bundelt info en ondersteuning voor verschillende slachtoffers op één locatie”, zegt Yonina Willemse. “De website wil de bestaande online hulp niet vervangen. We bundelen informatie en willen slachtoffers op weg helpen naar specifiekere informatie. Daarom vind je op onze website veel links naar andere sites, organisaties en diensten.”

Van juridische info tot praktische tools

“De website biedt info en ondersteuning op praktisch, juridisch en emotioneel vlak”, zegt Isabelle Vanderhoeven. “We bieden info over gerechtelijke procedures, schadevergoeding of het indienen van een klacht bij de politie en we wijzen de weg naar organisaties en diensten die hulp of bijstand kunnen bieden. De website biedt ook psycho-educatief materiaal aan, zodat mensen tools in handen hebben om zelf aan de slag te gaan, of waarmee ze een slachtoffer in hun omgeving kunnen helpen.”

“Wie iets meemaakt, ziet zichzelf niet altijd als slachtoffer en gaat in dat geval niet actief op zoek naar hulp. Daardoor weten mensen soms niet dat ze recht hebben op erkenning, informatie, hulp, juridische bijstand, bescherming en privacy,... Bij slachtoffers wordt vooral gedacht aan slachtoffers van fysiek geweld, maar ook wie te maken kreeg met een verkeersongeval, oplichting of inbraak is slachtoffer en heeft dus een aantal rechten.”

“Mensen die iets meemaken zien zichzelf niet altijd als slachtoffer en weten niet dat ze bepaalde rechten hebben”

“Daarom werd de website onlangs nog uitgebreid met pagina’s die concreet ingaan op bepaalde feiten, zodat slachtoffers zich nog meer aangesproken voelen en we hen nog beter kunnen informeren en toeleiden naar het hulpaanbod.”

Samenwerking met partners

“Omdat slachtofferzorg in het werkveld niet door één organisatie wordt verstrekt, vonden we het heel belangrijk dat deze website ontwikkeld werd in partnership met verschillende diensten. Het idee voor de site ontstond vanuit de justitiehuisen en de Centra voor Algemeen Welzijnswerk (CAW). Zij maken dan ook deel uit van de redactie, net als SAM, het steunpunt Mens en Samenleving”, zegt Yonina Willemse. “Voor de ontwikkeling van de website deden we een beroep op input en feedback van professionals met expertise en ervaringsdeskundigen.”

“Ook voor de bekendmaking en promotie van de website doen we vooral een beroep op partnerorganisaties die in contact komen met slachtoffers. Justitiehuisen en CAW, maar ook politiediensten en gemeentebesturen maken onze website bekend bij slachtoffers.”

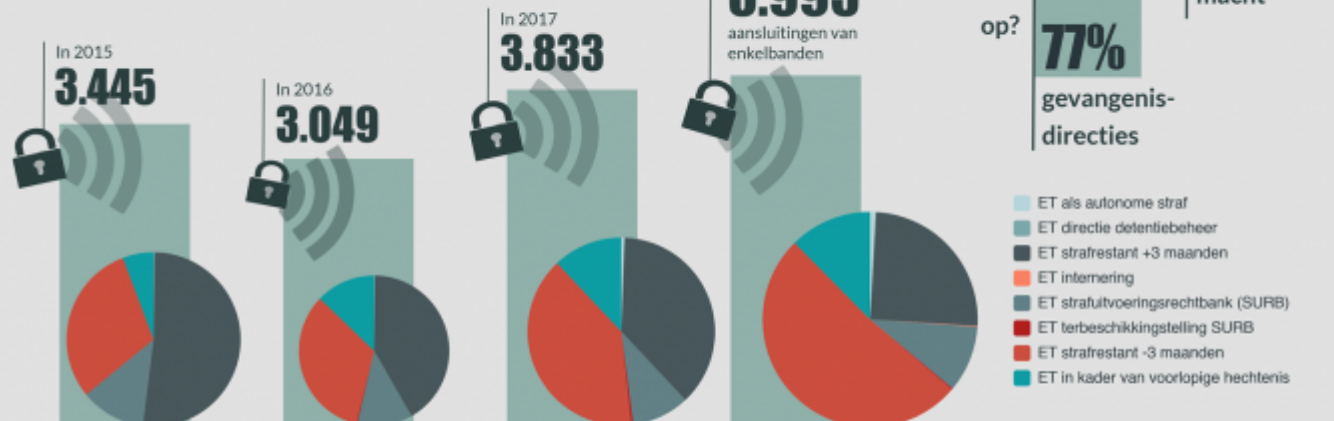
En met resultaat. Afgelopen jaar werd de website door 13.000 mensen bezocht. Websitebezoekers blijken vooral op zoek naar info over waar men terecht kan, hoe een ingrijpende gebeurtenis verwerkt kan worden, hoe de juridische procedure in zijn werk gaat en welke praktische zaken er geregeld moeten worden.

CIJFERS ELEKTRONISCH TOEZICHT

<http://www.justitiehuisen.be>

Cijfers Elektronisch Toezicht

Er is de laatste jaren een duidelijke verschuiving naar kortere gevangenisstraffen die worden omgezet naar elektronisch toezicht.



23% rechterlijke macht

77% gevangenis-directies

In 2018
3.995
aansluitingen van enkelbanden

In 2017
3.833

In 2016
3.049

In 2015
3.445

90%
van de personen die een enkelband dragen is
man

60%
van de personen die een enkelband dragen is tussen
24-44j

953
personen met een enkelband kregen in 2018 een
leefvergoeding
(= een financiële tegemoetkoming voor mensen zonder inkomen)



90 gemiddeld aantal dagen dat iemand rondloopt met een enkelband
dagen
Enkelband als autonome straf duurt gemiddeld
172
dagen

CIJFERS HULPLIJNEN

Stop it Now!, 1712 & Tele-Onthaal

Hulplijn 1712

1712
voor iedereen
met vragen over
geweld

In 2018
5.126
meldingen
314 of **6%**
meer meldingen
dan
in 2017
7.218
gemelde personen

68% via
telefoon
13%
via email

54% zijn
vragen
over
kindermishandeling

16% over
partnergeweld



meeste
meldingen
in regio
Antwerpen en
Oost-Vlaanderen

25%

- Antwerpen - 25%
- Limburg - 16%
- Oost-Vlaanderen - 25%
- Vlaams-Brabant - 17%
- West-Vlaanderen - 18%

22.963
volwassenen

3.280
tieners

2.982
kinderen

bezochten
in 2018 de
website van



Hulplijn Stop it Now!

Stop it Now!

voor mensen die zich zorgen maken over hun seksuele gevoelens of gedrag naar minderjarigen en hun naasten

In totaal sinds lancering

813 contacten

Gemiddeld

40 contacten per maand

In 2018

447

54% via telefoon



46% via email

54% is bezorgd over zichzelf

28% over een naaste

In totaal

76 doorverwijzingen

29 personen in behandeling (september 2018)

In 2018

36

16.423 website bezoekers sinds lancering

In 2018 **13.200**



Tele-Onthaal

In 2018

121.799 en **87.189** oproepen gesprekken

107.442 en **76.509** oproepen gesprekken via telefoon **88%**



Gemiddeld

334 oproepen

en **239** gesprekken per dag

14.357 en **10.680** oproepen gesprekken via chat **12%**



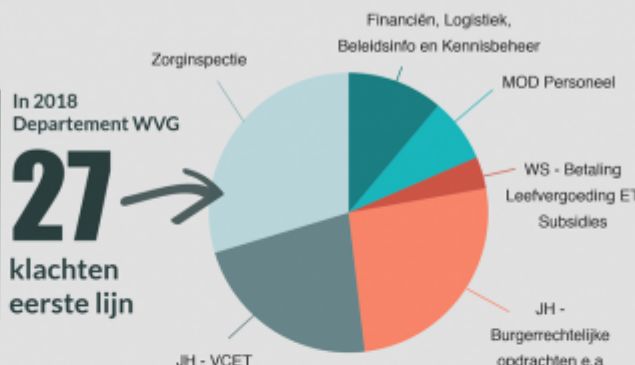
In 2018 **73.940** websitebezoekers

CIJFERS OVER KLACHTEN

Klachten Departement WVG

Klachten nemen we au sérieux

We staan open voor feedback. Als onze dienstverlening of die van onze partners niet goed verloopt, lossen we problemen op en proberen we ze te vermijden.



Eerste lijn: klachten over eigen dienstverlening

Interne tweede lijn: klachten van voorzieningen die we ondersteunen

Doorverwijzingen: klachten die bedoeld zijn voor andere organisaties/diensten

Totaal aantal klachten Beleidsdomein WVG

Het totaal aantal klachten daalde van

2.080

in 2017

naar

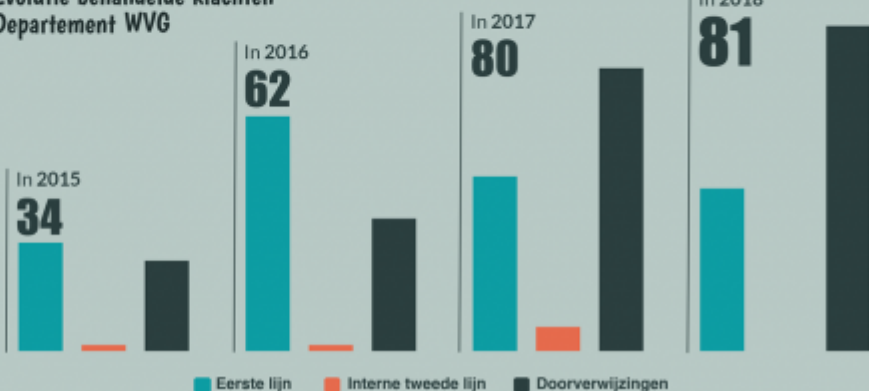
1.910

in 2018

Dat is een daling van

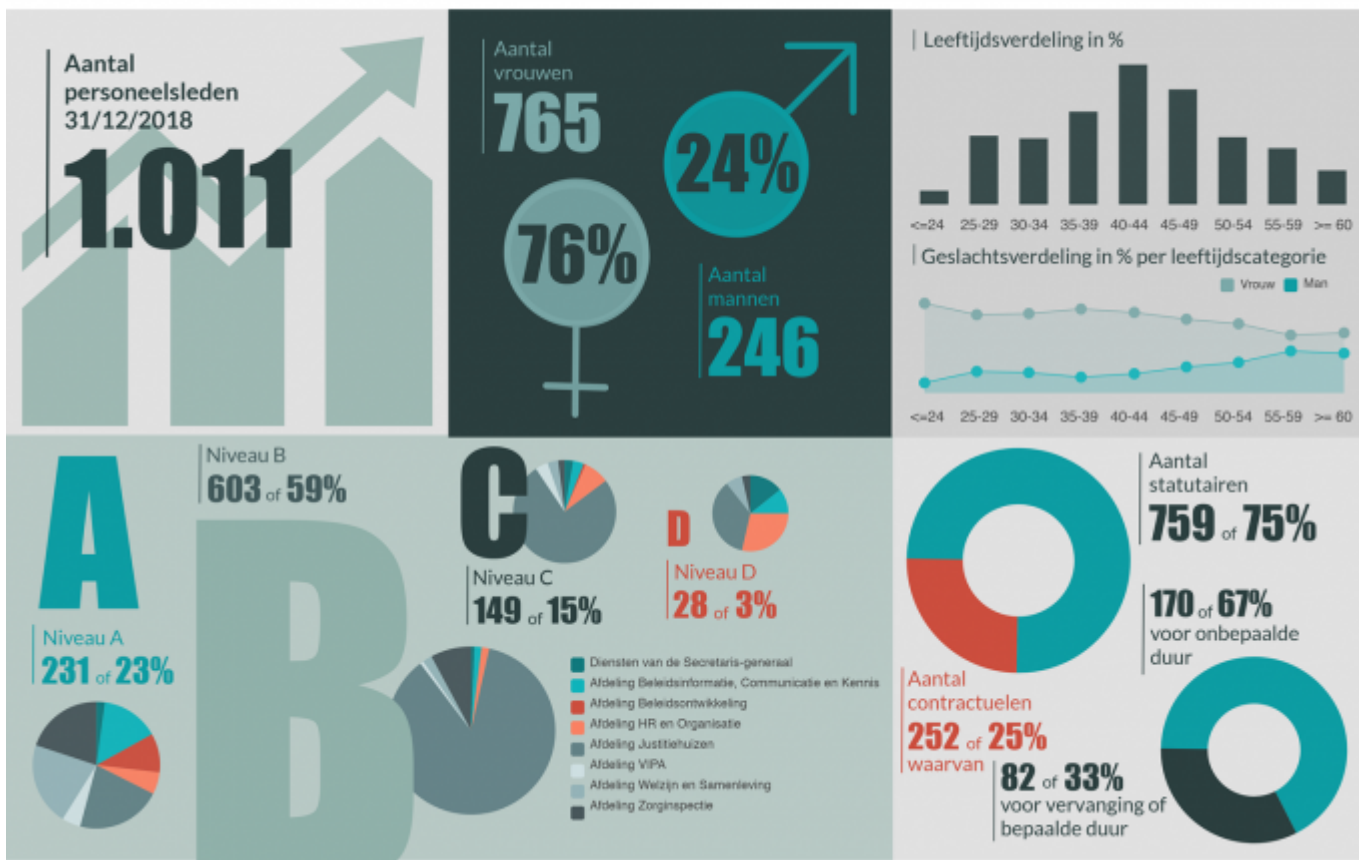
8%

Evolutie behandelde klachten Departement WVG



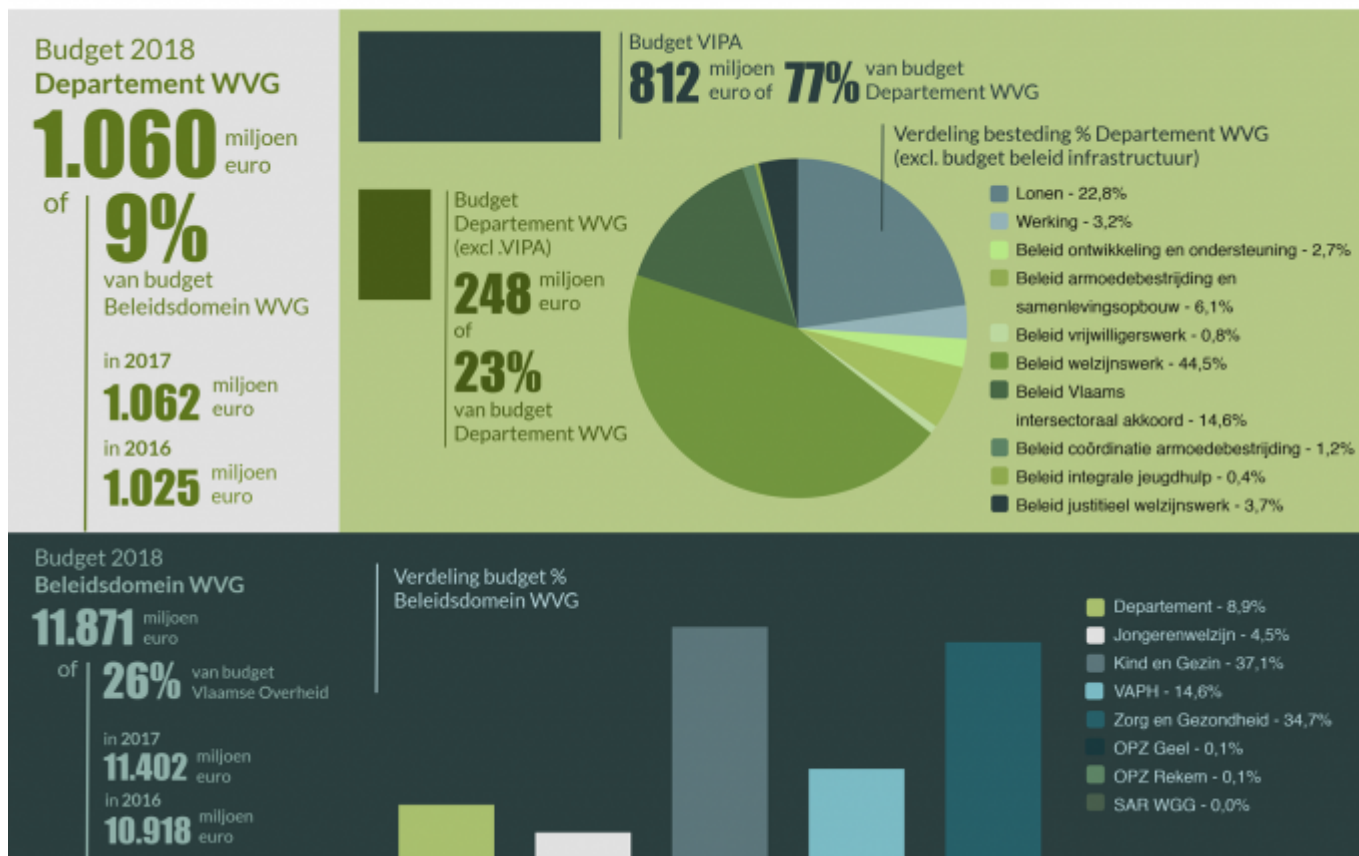
CIJFERS PERSONEEL

Personeel Departement WVG



FINANCIËLE CIJFERS

Financiële cijfers Departement WVG



| *INSPECTIECIJFERS*

<http://www.zorginspectie.be>

Beleidsrapport Centra Geestelijke Gezondheidszorg

Inspectieronde in
20 CGG's
per CGG steekproef van
dossiers uit
1 vestigingsplaats én uit team algemene volwassenenwerking

Waarom volwassenen?



met
67%
de grootste doelgroep

63% van de cliënten krijgt behandelplan na maximaal 4 face-to-face contacten

33% heeft minstens 1 face-to-face contact met CGG-psychiater tijdens behandeling

Resultaten

In **41%** van de dossiers met inschatting inzake **suïciderisico** is dit risico verhoogd

2/3 van de CGG's wil door metingen zicht krijgen op resultaten van behandelingen

In **13%** daarvan worden acties of interventies ter preventie van suïcide gevonden

In slechts **40%** van de dossiers werden metingen gevonden

Cijfers Zorginspectie

Inspecties

Aantal inspecties per toezichtsdomein

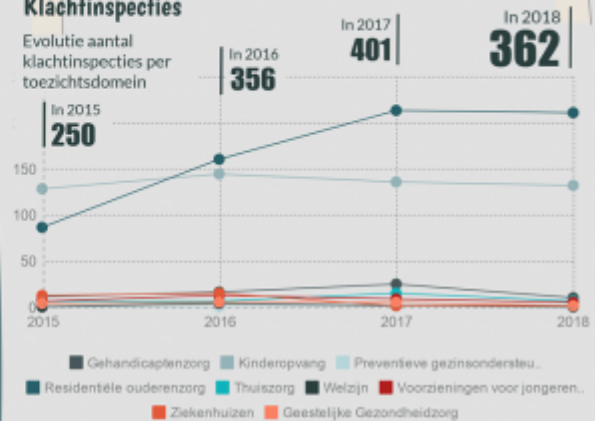
Totaal in 2018 **4.267**



- Gehandicaptenzorg - 18,3%
- Kinderopvang - 41,5%
- Preventieve Gezinsondersteuning - 0,5%
- Adoptie - 0,1%
- Residentiele Ouderenzorg - 20,5%
- Thuiszorg - 2,1%
- Welzijn - 1,7%
- Voorzieningen voor jongerenwelzijn - 0,5%
- Ziekenhuizen - 1,4%
- Geestelijke Gezondheidszorg - 0,6%
- Financiële Inspecties - 12,8%

Klachtinspecties

Evolutie aantal klachtinspecties per toezichtsdomein



Passieve openbaarheid

Evolutie aantal aanvragen en bezorgde verslagen



In 2018 waren er **681 aanvragen** voor inspectieverslagen, vooral over kinderopvang (69%).

1.393 verslagen werden bezorgd, 838 van kinderopvang (60%).

Actieve openbaarheid

6.258

paginaweergaven 'inspectieverslagen en openbaarheid'

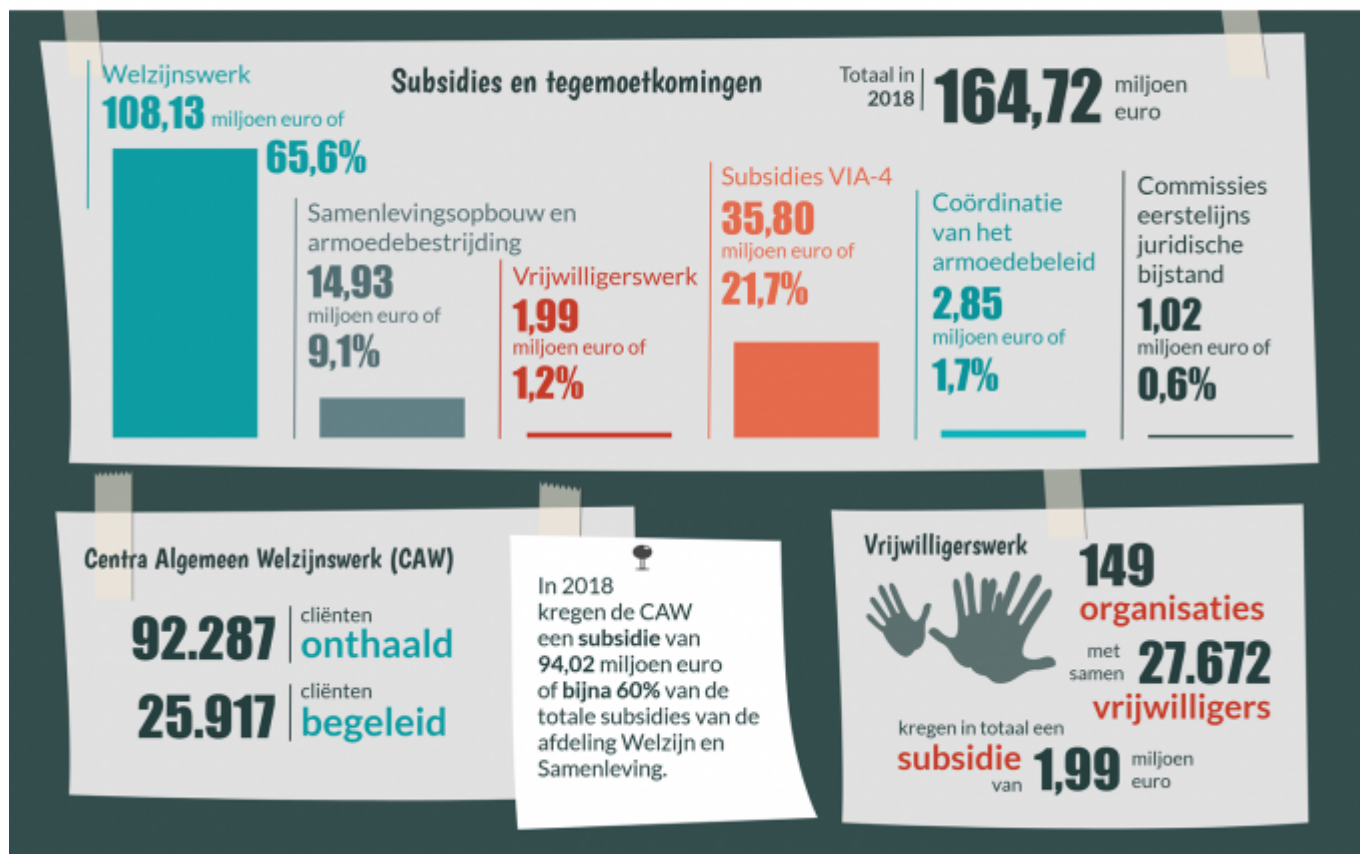
2.293

downloads van inspectieverslagen in 2018

INVESTERINGEN IN WELZIJNSWERK

<http://www.welzijnsamenleving.be>

Cijfers subsidies welzijnswerk, CAW en vrijwilligerswerk



CIJFERS ARBEIDSMATIGE ACTIVITEITEN (AMA)

AMA zijn vrijwillige, onbezoldigde bezigheden voor mensen met medische, mentale, psychische, psychiatrische en/of sociale problemen.

Van juli (start AMA) tot december 2018 werden

2.140 overeenkomsten

ingediend en goedgeurd,

voor **2.040** personen

92 voorzieningen

met een erkenning als AMA-begeleider gingen een overeenkomst aan

Meeste overeenkomsten ingediend vanuit:

Beschut wonen

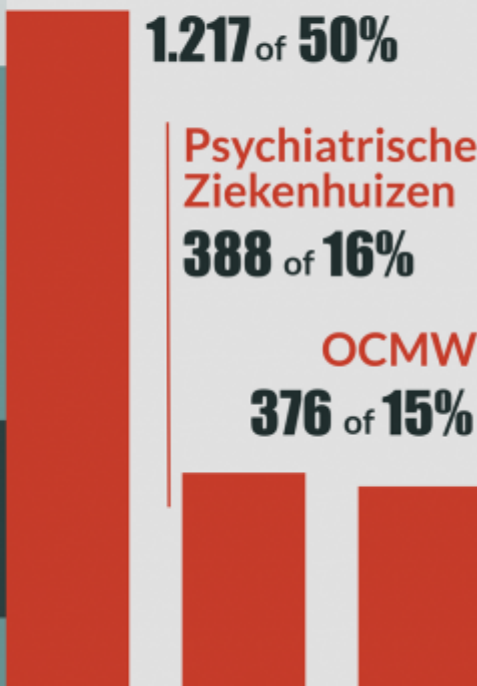
1.217 of **50%**

Psychiatrische Ziekenhuizen

388 of **16%**

OCMW

376 of **15%**



INVESTERINGEN IN ZORGINFRASTRUCTUUR

Cijfers Vlaams Infrastructuurfonds voor Persoonsgebonden Aangelegenheden (VIPA)

Infrastructuursubsidies - klassieke betoelaging

In 2018
71,5 miljoen euro



- Algemeen welzijnswerk - 8,0%
- Bijzondere jeugdbijstand - 18,8%
- Gezinnen met kinderen - 16,6%
- Personen met een handicap - 24,1%
- Preventieve en ambulante gezondheidszorg - 3,9%
- Ouderenvoorzieningen en voorzieningen in de thuiszorg - 16,0%
- Verzorgingsvoorzieningen - 12,6%

Infrastructuursubsidies - forfaitaire betoelaging

In 2018
13,4 miljoen euro

waarvan
13,3 voor verzorgingsvoorzieningen
0,09 voor personen met een handicap

Klassiek: éénmalige aanrekening op de VIPA-kredieten van het volledige subsidiebedrag voor het bouwproject.

Forfaitair: jaarlijkse aanrekening op de VIPA-kredieten van een forfaitair bedrag zolang men aan de voorwaarden voldoet (bv. gebruik door mensen met bepaalde zorgwaarte).

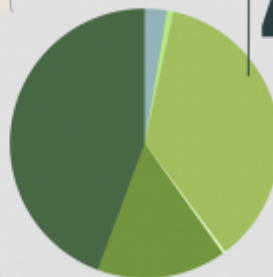
Subsidies energiescans

In 2018
2,3 miljoen euro

Erkende en vergunde zorgvoorzieningen kunnen VIPA-subsidies aanvragen om een **energiescan** te laten uitvoeren. VIPA trok in 2018 hiervoor 2,3 miljoen euro uit.

Klimaatssubsidies

In 2018
4,8 miljoen euro



Klimaatssubsidies: Erkende en vergunde zorgvoorzieningen kunnen VIPA-subsidies aanvragen om de **energiebesparende investeringen** met een terugverdientijd van meer dan 5 jaar, die het resultaat zijn van de energiescan, uit te voeren. VIPA trok in 2018 hiervoor 4,8 miljoen euro uit.

- Algemeen welzijnswerk - 0,0%
- Bijzondere jeugdbijstand - 2,7%
- Gezinnen met kinderen - 0,7%
- Personen met een handicap - 36,4%
- Preventieve en ambulante gezondheidszorg - 0,4%
- Ouderenvoorzieningen en voorzieningen in de thuiszorg - 15,5%
- Verzorgingsvoorzieningen - 44,3%

Het klimaatengagement van WVG



Twee jaar geleden ondertekenden het beleidsdomein WVG, acht koepelorganisaties in de zorg en het Vlaams Energiebedrijf het klimaatengagement. Daarin engageren ze zich om energie te besparen, nieuwbouw bijna energieneutraal te maken en gratis energiescans aan te bieden aan zorgvoorzieningen.

Energiescans

In 2018 gratis energiescans voor

272 organisaties

oppervlakte van de aangepakte infrastructuur

in bijna **1.000** gebouwen

± **700** voetbalvelden

Besparingsmaatregelen

7.763 besparingsmaatregelen werden berekend.

Denk aan isolatie, stookplaatrenovatie, een betere inregeling van de technieken (ventilatie/verwarming)

Besparing

De gesubsidieerde maatregelen zijn goed voor een berekende

energiekostbesparing van **0,85** miljoen euro per jaar

CO₂-besparing van **21.598** ton per jaar = verbruik van ± 2.700 gezinnen

Subsidie

7,6 jaar is de gemiddelde terugverdientijd van de maatregelen mét subsidie

In 2018 **4,8** miljoen euro klimaatsubsidies

Investering

287 miljoen euro is de totale investeringskost van alle voorgestelde maatregelen samen

Voor energiebesparende investeringen met een terugverdientijd van meer dan 5 jaar kunnen zorgvoorzieningen beroep doen op een klimaatsubsidie van het VIPA