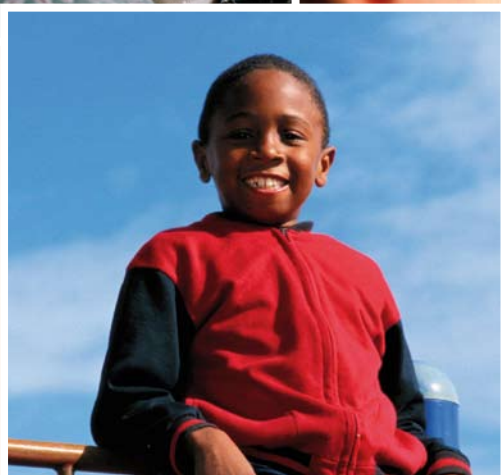


Jaarverslag Departement Welzijn, Volksgezondheid en Gezin 2007



VOORWOORD

In het eerste jaarverslag van het Departement Welzijn, Volksgezondheid en Gezin over een gedeelte van 2006 stonden de veranderingen in het kader van Beter Bestuurlijk Beleid en de verhuizing naar het Ellipsgebouw centraal. Na die ingrijpende wijzigingen in de structuur, kunnen we u voor 2007 het eerste jaarverslag aanbieden dat een volledig jaar omvat. Het bevat een gedetailleerd overzicht van de concrete aanwending van de middelen en de geboekte resultaten.

Het departement ging in het voorjaar van 2007 van start met het Common Assessment Framework (CAF). Een zelfevaluatiegroep werkte niet minder dan 136 aanbevelingen tot verbetering uit. In het najaar legden werkgroepen een plan van aanpak vast om de belangrijkste verbeterpunten te realiseren. De goedkeuring van een toekomstgericht personeelsplan was meteen een eerste resultaat van deze actie.

Het team Integrale Jeugdhulp werkte verder aan een sectoroverschrijdende samenwerking en afstemming tussen het aanbod van de verschillende jeugdhulpsectoren. Dat maakt het mogelijk om zorg op maat te bieden, daar waar nodig.

Dit zijn slechts twee voorbeelden van de verwezenlijkingen van 2007, een kleine greep uit de vele taken die het departement uitvoert.

Het Departement WVG speelt een cruciale rol binnen het beleidsdomein WVG. De missie van het departement is het beleid van de Vlaamse minister van Welzijn, Volksgezondheid en Gezin te ondersteunen. Beleidsontwikkeling en beheersmonitoring zijn kerntaken van het departement. Daarnaast zorgen de afdeling Welzijn en Samenleving en het Vlaams Infrastructuurfonds voor Persoonsgebonden Aangelegenheden (VIPA) voor de beleidsuitvoerende opdrachten. In de samenwerking met de agentschappen van het beleidsdomein neemt het departement een coördinerende rol op. Daarbij zette een tweehonderdtal medewerkers zich intensief in voor onze interne en externe klanten. Ook over deze taken leest u alles in dit jaarverslag.

Ik hoop dat de lectuur van dit jaarverslag u een goed inzicht verschaft in onze werkzaamheden



Marc Morris

Secretaris-generaal

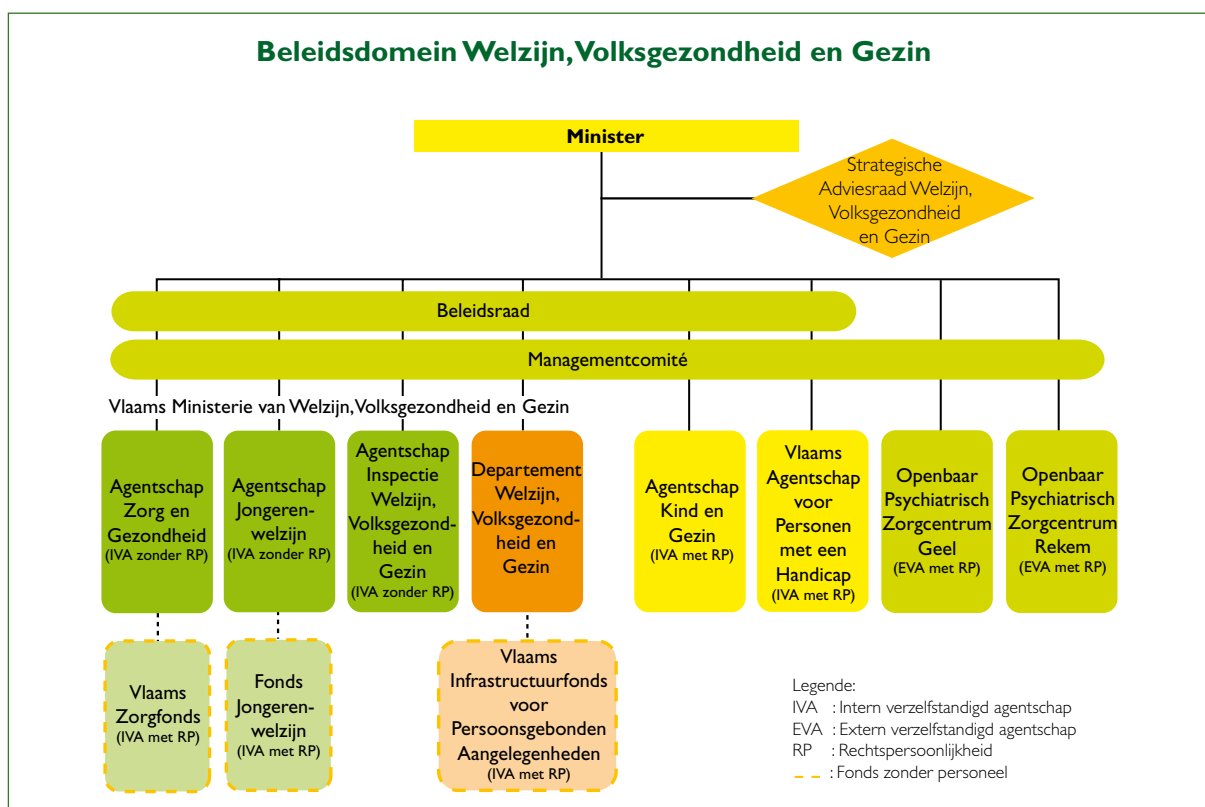
INHOUD

DEEL I	STRUCTUUR EN ORGANISATIE VAN HET DEPARTEMENT WVG	4
I	BELEIDSDOMEIN WELZIJN, VOLKSGEZONDHEID EN GEZIN	4
2	DEPARTEMENT WELZIJN, VOLKSGEZONDHEID EN GEZIN	5
2.1	Missie	5
2.2	Werkprincipes	5
2.2.1	Interne netwerkstructuur	5
2.2.2	Samenwerking met de andere WVG-entiteiten	6
2.2.3	Ankerfuncties voor de beleidsvelden.....	6
2.3	Managementorganen	6
DEEL II	WERKING VAN HET DEPARTEMENT WVG	7
I	HET KERNDAPARTEMENT	7
I.1	Stafdienst	8
I.1.1	Project CAF- zelfevaluatie	8
I.1.2	Dossieropvolgingssysteem.....	9
I.1.3	Communicatie	9
I.2	Beleidsontwikkeling	11
I.2.1	Team beleidscoördinatie	11
I.2.2	Juridische dienstverlening	13
I.2.3	Integrale Jeugdhulp.....	14
I.3	Beheersmonitoring	19
I.3.1	Beheersovereenkomsten	19
I.3.2	Begroting en boekhouding.....	19
I.3.3	Klachtenmanagement.....	21

1.4 Kenniscentrum Welzijn, Volksgezondheid en Gezin.....	21
1.5 Beleidsuitvoering	25
1.5.1 Welzijn en Samenleving	25
1.5.2 Vlaams Infrastructuurfonds voor Persoonsgebonden Aangelegenheden (VIPA)	35
2 MANAGEMENTONDERSTEUNENDE DIENSTEN	40
2.1 Ondersteuning Werking	40
2.1.1 Logistiek, informatica en communicatie	40
2.1.2 DAB CICOV en Domein Groendalheyde	42
2.2 Archiefbeheersplan	42
2.3 Personeel	43
2.3.1 Projecten 2007	43
2.3.2 Personeelscijfers	45
3 ONZE MEDEWERKERS IN 2007	49
CONTACTADRESSEN	51

DEEL I STRUCTUUR EN ORGANISATIE VAN HET DEPARTEMENT WVG

I BELEIDSDOMEIN WELZIJN, VOLKSGEZONDHEID EN GEZIN



Het beleidsdomein Welzijn, Volksgezondheid en Gezin (WVG) bestaat uit:

- ◆ het Vlaams Ministerie van Welzijn, Volksgezondheid en Gezin (met het Departement WVG en de agentschappen zonder rechtspersoonlijkheid)
- ◆ de agentschappen met rechtspersoonlijkheid (Kind en Gezin, Vlaams Agentschap voor Personen met een Handicap en de Openbare Psychiatrische Zorgcentra.)

De Beleidsraad WVG is het forum waarop het politieke en het administratieve niveau overleg plegen om zo de regering te ondersteunen bij de aansturing van het beleidsdomein.

In het Managementcomité WVG zijn alle leidend ambtenaren vertegenwoordigd. Het Managementcomité integreert de beleidsondersteuning en de beleidsuitvoering op ambtelijk niveau. Het is een netwerkplatform voor constructieve interactie tussen het departement en de intern en extern verzelfstandigde agentschappen. Het is ook het aangewezen forum om afspraken te maken over de activiteiten van de managementondersteunende diensten van het beleidsdomein.

De Strategische Adviesraad WVG (nog in oprichting) zal de Vlaamse Regering adviseren over de hoofdlijnen van het beleid, over voorontwerpen van decreet en over ontwerpen van strategische besluiten met betrekking tot welzijn, volksgezondheid en gezin.

2 DEPARTEMENT WELZIJN, VOLKSGEZONDHEID EN GEZIN

2.1 Missie

Het Departement Welzijn, Volksgezondheid en Gezin (WVG) werd op 1 april 2006 opgericht. Het heeft als missie het beleid van de Vlaamse minister van Welzijn, Volksgezondheid en Gezin te ondersteunen op een professionele en wetenschappelijk onderbouwde manier; in een geest van samenwerking met de andere entiteiten van het beleidsdomein. Het departement doet dat als een organisatie van experts die elk binnen de eigen inhoudelijke of procesmatige deskundigheid hun kennis opbouwen, onderhouden en ter beschikking stellen van klanten en strategische partners.

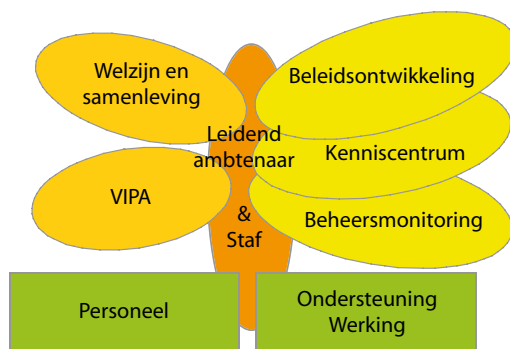


2.2 Werkprincipes

Het basisprincipe voor het Departement WVG is samenwerking. Het is terug te vinden over minstens drie dimensies: in de interne netwerkstructuur; in de samenwerking met de andere WVG-entiteiten en via de ankerfuncties voor de beleidsvelden.

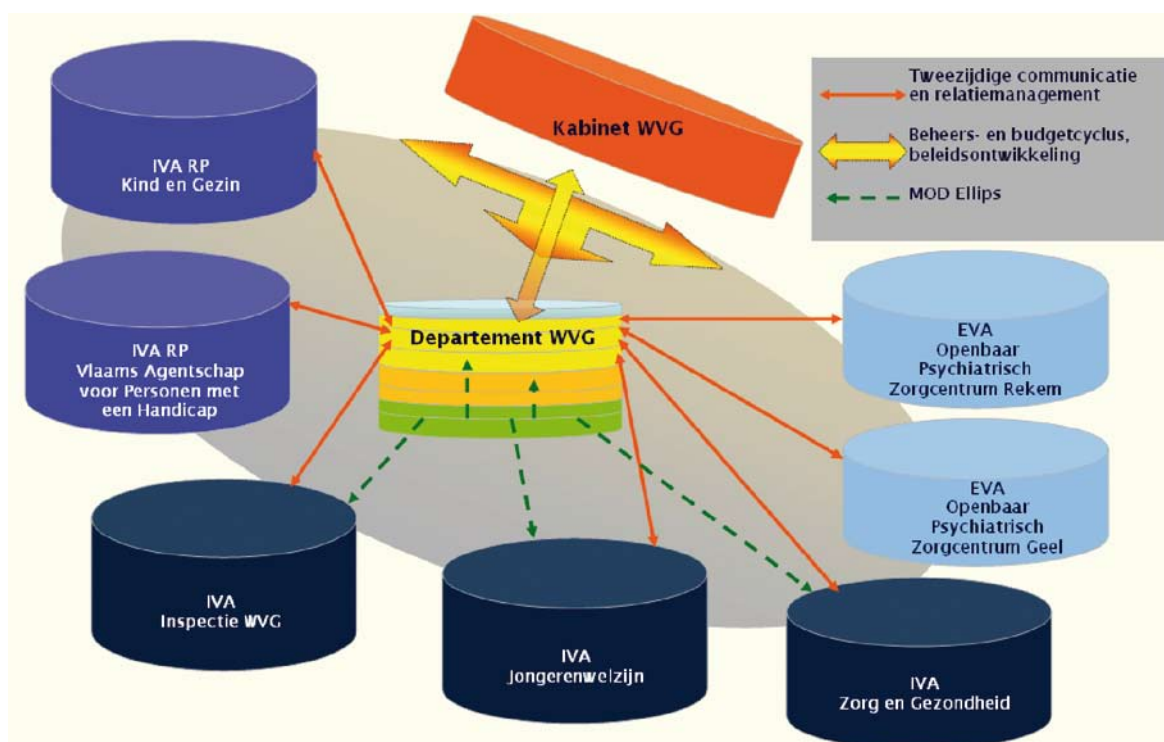
2.2.1 Interne netwerkstructuur

Het Departement WVG is een netwerkorganisatie. Daarom kan het takenpakket van een subentiteit maar zinnig vorm krijgen én uitgevoerd worden in samenwerking met de andere subentiteiten. De leidend ambtenaar pleegt samen met de hoofden van de subentiteiten regelmatig structureel en ad hoc overleg. Functiehouders van verschillende entiteiten vormen wanneer nodig projectgroepen binnen het departement.



2.2.2 Samenwerking met de andere WVG-entiteiten

Beleidsondersteuning is geen monopolie van het Departement WVG, maar krijgt pas vorm in samenwerking met de uitvoerende agentschappen van het beleidsdomein. Elk draagt een eigen verantwoordelijkheid. Het departement speelt daarbij een coördinerende rol en zet samen met de agentschappen beleidsondersteunende projecten op. De leidend ambtenaar van het departement is daarbij de drijvende kracht en treedt op als relatiemanager in zijn contacten met collega's leidend ambtenaren en met de minister.



2.2.3 Ankerfuncties voor de beleidsvelden

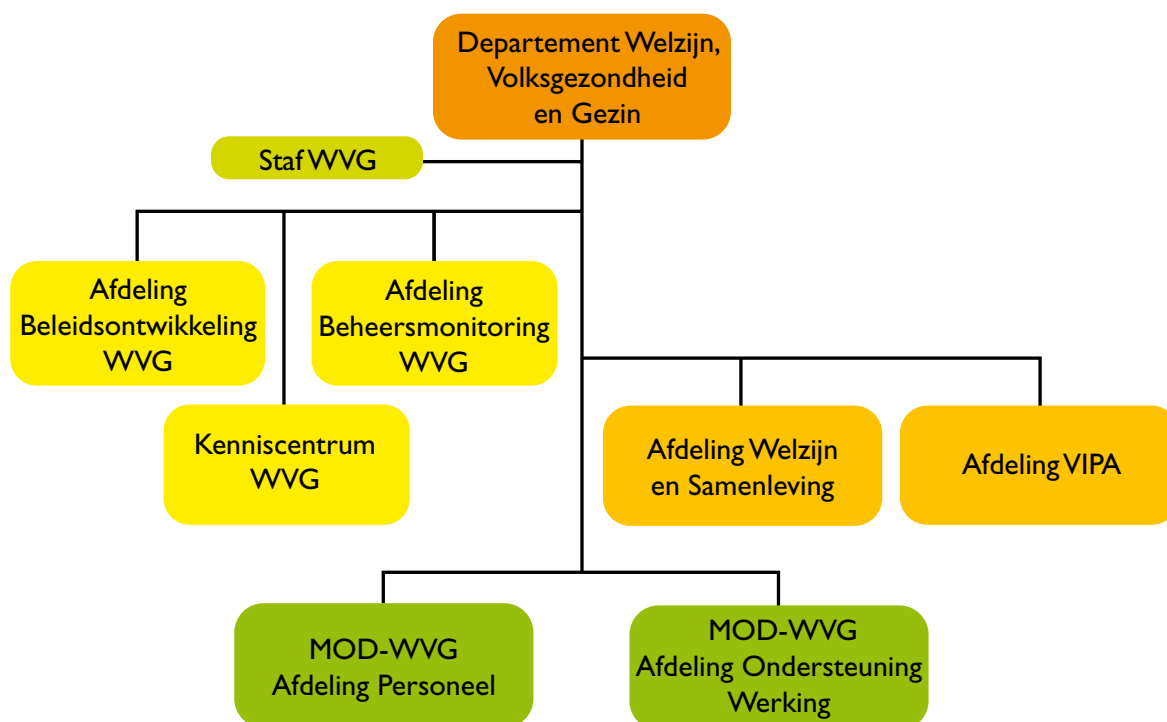
Tweezijdige communicatie en informatie vormen de basis van een succesvolle ontwikkeling van het beleid. Dat beleid moet tegelijk theoretisch en conceptueel gefundeerd zijn en ook de realiteitstoets kunnen doorstaan. Daarom worden er in het Departement WVG ankerfuncties uitgebouwd voor de contacten met de agentschappen en de uitvoerende afdelingen van het departement. De ankerfuncties worden door de beleidscoördinatoren opgenomen. Deze coördinatoren werden aangetrokken in 2007. Zij fungeren als contactpersoon en zullen op termijn zorgen dat er structurele bruggen zijn tussen het departement en de andere WVG-entiteiten.

2.3 Managementorganen

De Directieraad van het departement bestaat uit de secretaris-generaal en de afdelingshoofden van het departement. Daarnaast is het departement verantwoordelijk voor het secretariaat van de Beleidsraad en van het Managementcomité WVG.

DEEL II WERKING VAN HET DEPARTEMENT WVG

Met het Departement WVG verwijzen we meestal naar het departement in enge zin: vijf subentiteiten en een stafcel, die samen de kerntaken van het departement uitvoeren. In brede zin behoren ook de managementondersteunende diensten (MOD) tot het Departement WVG van het Vlaams Ministerie van Welzijn, Volksgezondheid en Gezin.



I HET KERNDEPARTEMENT

De taken van het Departement WVG richten zich op de beleidsondersteuning die nodig is om het politieke niveau in staat te stellen beleidsbeslissingen te nemen. Ze zijn daarom meer strategisch dan operationeel. Er zijn twee kerntaken:

- ◆ beleidsuitwerking en –ontwikkeling, in het bijzonder voorbereiding en evaluatie van het beleid van de minister
- ◆ beheersmonitoring en –opvolging, in het bijzonder ondersteuning van de minister bij de aansturing en de opvolging van de beleidsuitvoering door de agentschappen.

De afdelingen Beleidsontwikkeling en Beheersmonitoring nemen elk een kerntaak van het departement op. Het Kenniscentrum WVG ondersteunt hen daarbij inhoudelijk.

Het departement behartigt ook twee beleidsuitvoerende opdrachten, die niet verzelfstandigd werden: het takenpakket van de afdeling Welzijn en Samenleving en dat van het Vlaams Infrastructuurfonds voor Persoonsgebonden Aangelegenheden (VIPA).

1.1 Stafdienst

De secretaris-generaal staat aan het hoofd van het Departement Welzijn, Volksgezondheid en Gezin en wordt geadviseerd en inhoudelijk ondersteund door een stafdienst.

De stafdienst voert ook coördinatieopdrachten uit op het niveau van het departement en het beleidsdomein. Zo staat de staf in voor de coördinatie van het internationaal beleid en het communicatiebeleid van het beleidsdomein, evenals voor de participatie in projectgroepen binnen het beleidsdomein met betrekking tot entiteitoverschrijdende thema's. De coördinatie van het internationaal beleid omvat zowel bilaterale als multilaterale aspecten. De aanwezigheid op interdepartementale bijeenkomsten, en daaraan gekoppeld de informatiedoorstroming naar de entiteiten speelt een belangrijke rol. In het oog springende thema's waren: het omzettingsproces Europese Dienstenrichtlijn, de Diensten van Algemeen Economisch Belang (DAEB), de strategienota's (met de buurlanden) en samenwerkingsakkoorden, het leveren van een Vlaamse insteek in allerlei beleidsteksten en rapportages. In december 2007 werd in samenwerking met Kleis vzw een Trefdag over Europa voor de welzijns- en gezondheidssector georganiseerd.



1.1.1 Project CAF- zelfevaluatie

Het Common Assessment Framework (CAF) is een instrument voor totale kwaliteitszorg. Het vertrekt vanuit de stelling dat een organisatie uitstekend presteert en buitengewone resultaten behaalt bij de burger/klant, bij haar medewerkers en in haar directe omgeving dankzij leiderschap dat de strategie en de planning, de medewerkers, de partnerships, de middelen en de processen aanstuurt. Het benadert de organisatie gelijktijdig vanuit verschillende invalshoeken.

In 2007 engageerde het management zich voor een CAF-zelfevaluatie. Veertien vrijwilligers uit alle subentiteiten zochten in zes sessies een consensus over sterkten, verbeterpunten en scores voor elk van de negen CAF-criteria. De zelfevaluatiegroep kwam uit op 138 mogelijke verbeteracties. Daaruit distilleerden meer dan 40 deelnemers aan het departementaal seminarie 'Beter werken in balans' een verbeterplan met volgende acties:

1. de eigen rol van het departement verduidelijken
2. nagaan hoe medewerkers gemotiveerd kunnen worden
3. grote strategieën bepalen in de managementovereenkomst
4. meetbare doelstellingen formuleren voor het hele departement
5. een personeelsplan opstellen: wie hebben we waar, wanneer, waarvoor nodig?
6. in kaart brengen: met wie werkt het departement samen en voor wie?
7. ervoor zorgen dat kennis en informatie overgedragen worden
8. nagaan of de klanten tevreden zijn
9. een catalogus met sleutelprocessen opmaken
10. samen met de klanten een producten- en dienstencatalogus opmaken

Vanaf midden 2007 zijn binnen het departement verschillende werkgroepen opgestart om de acties uit te werken.

1.1.2 Dossieropvolgingssysteem

Het departement ontwikkelde op vraag van het kabinet van de Vlaamse minister van Welzijn, Volksgezondheid en Gezin een registratiesysteem voor de opvolging van het tot stand komen van besluitvorming van leden van de Vlaamse Regering waarbij het advies of de tussenkomst van externe instanties vereist is.

Het doel was geïntegreerd, correct en betrouwbaar te rapporteren over de stand van een dossier op een bepaald moment, over overschrijdingen van de normale behandelingstermijn en om te kunnen rapporteren aan het management van het departement en aan het kabinet.



Deze rapportage kan bijvoorbeeld gaan over de dossierlast per entiteit. Uit deze managementrapportage blijkt onder meer dat doorlooptijden per procedurestap zeer sterk kunnen variëren: ze volgen het tempo van het rijpingsproces van de beleidsmaatregelen waarover de Vlaamse Regering moet beslissen.

1.1.3 Communicatie

De stafdienst coördineert het communicatiebeleid van het beleidsdomein, stelt de communicatieplanning op en geeft communicatieadvies. Ook de redactie van het tijdschrift Weliswaar situeert zich in deze dienst. Het team Communicatie van de afdeling Ondersteuning Werking WVG levert ondersteuning bij com-

municatietaken aan het Vlaams Ministerie van WVG (zie punt 2.1.1). Ook de verschillende afdelingen van het departement werken aan communicatieprojecten. Hieronder volgt een overzicht van de belangrijkste communicatieprojecten waar de stafdienst in 2007 bij betrokken was.

Campagne Stop partnergeweld. Praat erover.



De campagne tegen partnergeweld liep in samenwerking met de Raad van Europa, de centra voor algemeen welzijnswerk en Tele-Onthaal. Deze ging van start in de periode rond 25 november 2007, de Internationale Dag voor de Uitroeiing van Geweld op Vrouwen. De Raad van Europa zorgde voor de aanmaak van een tv-spot en het ontwerp van een affiche. De Vlaamse overheid was verantwoordelijk voor de vertaling en de afstemming op de doelgroepen, de aankoop van de mediaruimte, de druk en de verspreiding van de affiches.

Gedurende een week waren er tv-spots op Eén. Er werden 12.500 affiches verdeeld over de centra voor algemeen welzijnswerk, de luisterposten van Tele-Onthaal, de centra voor geestelijke gezondheidszorg, de politiecommissariaten, de mutualiteiten, de huisartsen en verschillende levensbeschouwelijke organisaties. Verder waren er ook enkele advertenties. Ten slotte zorgde de Vlaamse overheid samen met de centra voor algemeen welzijnswerk voor de

uitbouw van een deelsite rond partnergeweld op de website van de centra voor algemeen welzijnswerk: www.caw.be. De campagnesite kreeg 10.000 unieke bezoekers (612.000 hits).

Het doel van de campagne is om het thema partnergeweld bespreekbaar te maken. Tijdens de campagne was het aantal oproepen bij Tele-Onthaal (106) over partnergeweld zes keer hoger dan normaal. 350 mensen vonden door de campagne voor het eerst hun weg naar die hulplijn en spraken openlijk over hun eigen ervaringen met partnergeweld.

Zonnekind. Mijn opa. Mijn oma.

De solidariteit tussen generaties is een belangrijke pijler om het welzijns- en gezinsbeleid af te stemmen op de uitdagingen van onze toekomstige samenleving. Daarom was er in het najaar 2007, in de periode van de grootoudersfeesten op school, een samenwerking tussen de Vlaamse overheid en uitgeverij Averbode. Zij brachten samen een speciale editie van Zonnekind uit. De Vlaamse overheid betaalde de kosten van de verhoogde oplage, bedoeld voor de leerlingen en leerkrachten van het eerste en tweede leerjaar die niet op Zonnekind geabonneerd zijn. Op die manier kregen in totaal 180.000 kinderen in het eerste en tweede leerjaar van alle Vlaamse basisscholen de speciale editie.

Weliswaar

Het departement is uitgever van Weliswaar, een vakblad voor iedereen die actief is in de sectoren welzijn, volksgezondheid en gezin. Het blad verschijnt zes keer per jaar en heeft 41.000 abonnees. In elk nummer wordt een welzijns- of gezondheidsdossier uitgediept. Verder zijn er actuele berichten, losse artikels, reportages en interviews. Een abonnement op Weliswaar is gratis. Het concept van Weliswaar zal in 2008 vernieuwd worden. Website: www.weliswaar.be.

Internet en extranet

Het Departement WVG is verantwoordelijk voor de portaalsite welzijn, volksgezondheid en gezin (www.vlaanderen.be/welzijngezondheid) die de weg wijst naar de diverse internetsites van het beleidsdomein WVG.

De voorbije jaren werden ernstige inspanningen geleverd om alle websites toegankelijk te maken voor personen met een handicap. Daardoor dragen de meeste sites van het Departement WVG ondertussen al het Anysurfer-label.

De afdeling Communicatie van de Diensten voor het Algemeen Regeringsbeleid ontwikkelde een organisatiebreed extranet. Het Departement WVG neemt de hoofdredactie en de coördinatie van de extranet-site van het beleidsdomein WVG op zich.

1.2 Beleidsontwikkeling

De afdeling Beleidsontwikkeling zorgt voor de voorbereiding, evaluatie en afstemming van het beleid.

Het team beleidscoördinatie bereidt daartoe onder meer de beleidscyclus voor (van de bijdrage tot het regeerakkoord, over de beleidsnota, tot de beleidsbrieven). Daarnaast volgt dit team de uitvoering van de regelgevingsagenda en de beleidsacties op zoals die zijn opgenomen in de beleidsbrief van de minister.

Het juridisch team behandelt juridische geschillen voor het Vlaams Ministerie van Welzijn, Volksgezondheid en Gezin en formuleert juridisch advies met betrekking tot wet kwaliteit en bij ad hoc-vragen van het bevoegde kabinet, het departement of andere entiteiten van het beleidsdomein, om zo bij te dragen tot een goede juridische praktijk.

Het team integrale jeugdhulp faciliteert het in toepassing brengen van een jeugdhulp die sectoroverschrijdend samenwerkt om zo te komen tot een continuüm van jeugdhulp.

In 2007 werd de afdeling aanzienlijk versterkt. Het juridisch team en het team Beleidscoördinatie werden effectief uitgebreid; de regionale stafmedewerkers integrale jeugdhulp werden ambtenaren. Dit moet de afdeling toelaten haar opdrachten verder te verwezenlijken.

1.2.1 Team Beleidscoördinatie

Het team Beleidscoördinatie werd in de tweede helft van 2007 uitgebreid van 1 naar 6 personeelsleden. Het team zal zich stapsgewijs toeleggen op de globale beleidsvoorbereiding, -evaluatie en -coördinatie. In 2007 lag de nadruk op een paar specifieke thema's.

a. Beleidsbrief 2007 – 2008

De opmaak van de beleidsbrief Welzijn, Volksgezondheid en Gezin 2007 – 2008 van minister Steven Vanackere werd ondersteund door het Kenniscentrum en de afdeling Beleidsontwikkeling. De rode draad door de beleidsbrief is het aanbieden van een betaalbare, beschikbare en kwaliteitsvolle dienst- en hulpverlening. Voor de jeugdzorg en personen met een handicap gaat dit onder andere gepaard met een substantiële verhoging van het budget. Andere belangrijke accenten in het beleid zijn het opzetten van toegankelijke preventieve acties en een toenemende verwetenschappelijking van de zorg. Er wordt gestreefd naar een zorgverlening die legitimeerbaar, professioneel en transparant is.

b. Administratieve lastenmeting

In juni 2007 besliste de Vlaamse Regering de administratieve lasten, verbonden aan de Vlaamse regelgeving, te meten en te verminderen. Het beleidsdomein WVG stelde zich kandidaat als voortrekker en startte in de tweede helft van 2007 met de administratieve lastenmeting. In september en oktober werden alle informatieverplichtingen binnen het beleidsdomein geïnventariseerd. In overleg met de afdelingen en agent-schappen werd vervolgens een selectie gemaakt van de informatieverplichtingen waarvan de lasten echt gemeten zullen worden. Zo wordt het mogelijk een reductiedoelstelling voor de administratieve lasten te formuleren.

c. Ouderenbeleid



De Vlaamse Regering keurde op 27 april 2007 het eerste Vlaamse ouderenbeleidsplan goed. Dit was mee het resultaat van een jaar intensieve voorbereiding binnen het team.

De afdeling Beleidsontwikkeling nam haar coördinerende rol in het ouderenbeleid verder op rond thema's zoals de brandveiligheid in de ouderenvoorzieningen, de evaluatiecriteria voor het verlenen van een voorafgaande vergunning, de ontwikkeling van een nieuw ouderenzorgdecreet en de inbedding van het lokale ouderenbeleid in het lokaal sociaal beleid. Het Vlaamse ouderenbe-

leid werd getoetst aan het ouderenbeleid in andere Europese landen en aan de meningen van belangrijke stakeholders.

De Vlaamse Ouderenraad is de eerste partner in het vormgeven van een Vlaams ouderenbeleid. De evaluatie van een eerste jaar volle werking leidde tot een aantal verbetervoorstellen. Bedoeling is te komen tot de uitbouw van een sterk adviesorgaan voor de overheid en tot een betrouwbare verdediger en pleitbezorger van de Vlaamse ouderen. Tot de belangrijkste actiepunten horen: de verdere interactieve uitbouw van de website, individuele ouderen beter bij de werking betrekken, het opvolgen en analyseren van de aanwezigheid in pers en media en het inclusief benaderen van ouderen bij het formuleren van adviezen.

Het uitbouwen van een lokaal ouderenbeleid is een belangrijke invalshoek voor de ouderenparticipatie. In 2007 werd daarvoor samengewerkt met de Vereniging van Vlaamse Steden en Gemeenten om de vorming van lokale ouderenbeleidscoördinatoren aan te zwengelen. De belangstelling en het bereik bleken groot. Een meer inhoudelijke verdieping van het participatieproces wordt de uitdaging voor 2008.

d. Zorgboerderijen

In 2007 werden structurele stappen gezet om de samenwerking tussen het Departement Landbouw en Visserij en het Departement Welzijn, Volksgezondheid en Gezin rond de zorgboerderijen te formaliseren. Het departement zetelt niet enkel in de evaluatiecommissie die de subsidiemaatregel beoordeelt, maar werkte ook een reglement uit om aanvragen van welzijnsvoorzieningen die buiten het toepassingsgebied van de wetgeving vallen maar toch een aanvraag doen, te beoordelen. Daarnaast nam het departement ook deel aan een internationaal congres rond groene zorg.

e. Partnergeweld

Eind 2007 lanceerde de Vlaamse overheid een campagne tegen het partnergeweld, met televisiespotjes, affiches, een website, een hotline en een duidelijk hulpverleningsaanbod. We verwijzen hiervoor naar punt 1.1.3.

1.2.2 Juridische dienstverlening

Voor het beleidsdomein WVG verleent de afdeling Beleidsontwikkeling interpretatief advies en advies betreffende regelgeving. Ze stelt expertise ter beschikking over mogelijke uitbesteding van juridische vraagstukken en adviseert over initiatieven van andere overheden en andere machten met weerslag op het Vlaamse bestuursniveau en volgt ze op. Daarnaast fungeert de afdeling als cel Wetskwaliteit. Voor het Vlaams Ministerie van WVG voert de afdeling managementondersteunende juridische dienstverlening uit, in het bijzonder voor de behandeling van juridische geschillen. Voor het Departement WVG verleent de afdeling advies over juridische aangelegenheden en voert ze juridische opdrachten uit.



Vanaf 2007 neemt het juridisch team het secretariaat van de Adviserende Beroepscommissie inzake Gezins- en Welzijnsaangelegenheden op zich. In 2007 ging het daarbij om 7 vergaderingen waarbij 30 beslissingen werden genomen.

Geschillenbehandeling

De geschillenbehandeling betreft voornamelijk geschillen voor de Raad van State, de gewone rechtbanken en het Grondwettelijk Hof. Dit gebeurt in samenwerking met de advocaat die aangesteld wordt om de belangen van de Vlaamse overheid voor de betreffende rechtbank te behartigen. Het juridisch team wordt ook geconsulteerd in het kader van de rechtsbijstand aan personeelsleden van de Vlaamse overheid die gerechtelijk worden vervolgd voor daden die deze moeten stellen vanuit hun openbare functie (toepassing van de rondzendbrief van 6 november 2007). In 2007 werden 24 nieuwe geschillendossiers geopend. Eind 2007 worden in totaal 109 geschillendossiers opgevolgd door het juridisch team.

Wetskwaliteit

Het juridisch team bewaakt de wetskwaliteit door ontwerp teksten van regelgeving juridisch na te kijken of zelf te schrijven (ontwerp teksten betreffende decreten, besluiten van de Vlaamse Regering, ministeriële besluiten). In 2007 werden 32 nieuwe dossiers geopend met betrekking tot de opdracht 'wetskwaliteit', naast de nog lopende dossiers. In 2007 werkte het team onder andere aan de volgende ontwerp teksten: de oprichting van een technische commissie voor de brandveiligheid in de voorzieningen van het beleidsdomein Welzijn, Volksgezondheid en Gezin, de aanpassing van de VIPA-regelgeving, de uitvoeringsbesluiten bij het decreet houdende de oprichting van de Strategische Adviesraad voor het Vlaamse Welzijns-, Gezondheids- en Gezinsbeleid en van een Adviescommissie voor Voorzieningen van Welzijn, Volksgezondheid en Gezin, het thuiszorgdecreet en het decreet betreffende de zorg- en bijstandverleners en de opleidingscentra voor polyvalente verzorgenden. Waar mogelijk en aangewezen werken een jurist en een lid van het team beleidscoördinatie samen aan deze dossiers.

Ad hoc-adviesvragen

Het juridisch team onderzoekt heel wat ad hoc-adviesvragen. Die hebben betrekking op de interpretatie of de impact van regelgeving in concrete dossiers. In 2007 werden in totaal 151 nieuwe dossiers geopend. Het gaat onder andere om adviezen aan het kabinet van de Vlaamse minister van Welzijn, Volksgezondheid en Gezin over de opportuniteit van tussenkomsten van de Vlaamse Regering in hangende procedures voor het Grondwettelijk Hof. Daarnaast geeft het juridisch team ook advies in concrete dossiers over de toepassing van de regelgeving betreffende overheidsopdrachten. Het juridisch team fungeert hier als adviesinstantie van de eerste lijn.

Europese Dienstenrichtlijn

In het kader van de opvolging van de Europese Dienstenrichtlijn werd door het juridisch team meegewerkt aan een eerste nazicht van de regelgeving van het beleidsdomein Welzijn, Volksgezondheid en Gezin. Er werd nagegaan of bepaalde materies onder de Europese Dienstenrichtlijn vallen. Het grondige nazicht van de regelgeving zal worden uitbesteed.

Verzamelwetten

Het juridisch team onderzocht de zogenaamde 'verzamelwetten' van de federale overheid op de mogelijke impact op het beleidsdomein Welzijn, Volksgezondheid en Gezin. Het ging over wetten die eind 2006 en in april 2007 werden afgekondigd door de federale overheid. De betrokken entiteiten van het beleidsdomein werden op de hoogte gebracht.

Een geïnformatiseerd dossieropvolgingssysteem

In 2007 is ook de analyse gebeurd voor ORKA-JUR, een geïnformatiseerd opvolgingssysteem voor de juridische dossiers, wat de uniformiteit en de consistentie van de dossieropvolging ten goede zal komen. Het systeem zal zowel dossiergerelateerde als beleidsrelevante informatie genereren.

1.2.3 Integrale Jeugdhulp



Voor integrale jeugdhulp was 2007 een cruciaal jaar. Er is resoluut gekozen voor een meer centraal aangestuurd interregionaal implementatieproces. De hoofddoelstelling blijft uiteraard zorg op maat bieden. Sectoroverschrijdende samenwerking en intersectorale afstemming tussen het aanbod van de verschillende jeugdhulpsectoren zijn daartoe de hefboomen. Deze zijn in de conventant van 31 oktober 2007, ondertekend door de beide bevoegde ministers en alle leidend ambtenaren van de sectoren die onder integrale jeugdhulp vallen, resultaatgericht vertaald in concrete engagementen van de verschillende agentschappen. Voor de netwerken rechtstreeks toegankelijke hulp gaat het om het verbeteren van de toegang tot het hulpaanbod en het versterken van de hulpcoördinatie in situaties waar meer hulpverleners bij betrokken zijn. Voor de netwerken crisisjeugdhulp wordt 250.000 euro bijkomend vrijgemaakt voor de permanentie, is er het engagement om per regio minstens één begeleidings- en één opvangplaats te verzekeren en komt er een vergoeding van respectievelijk 50, 100 en 100 euro voor voorzieningen die een interventie, begeleiding

of opvang realiseren. Er komt ook een screeningsinstrument dat hulpverleners ondersteunt in het herkennen van en omgaan met verontrustende opvoedingssituaties. Tot slot wordt expliciet gesteld dat het aantal vergaderingen in de integrale jeugdhulp moet verminderen.

Voor een overzicht van de acties van integrale jeugdhulp in 2007 focussen we op de modulering, de netwerken, de maatschappelijk noodzakelijk geachte hulp, de intersectorale toegangspoort, de regionale beleidsplanning en de toepassing van het decreet betreffende de rechtspositie van de minderjarige in de integrale jeugdhulp.

Ter ondersteuning van het regionaal in toepassing brengen van integrale jeugdhulp is in 2007 opnieuw een betekenisvol budget begroot:

Subsidies regio's integrale jeugdhulp	Bedrag in euro
Antwerpen	315.226,80
Vlaams-Brabant	226.723,06
Brussel	127.272,00
Limburg	215.133,58
Oost-Vlaanderen	319.241,30
West-Vlaanderen	217.354,50
Totaal	1.420.951,24

Het project Integrale Jeugdhulp voert zijn communicatie onder andere via een e-nieuwsbrief en de website www.vlaanderen.be/jeugdhulp. In 2007 zijn er vijf nieuwsbrieven geweest, drie over integrale jeugdhulp in het algemeen, twee over het decreet rechtspositie.

a. Modulering van het hulpaanbod

In 2006 werd het moduleringsproces opgestart. Begin 2007 hebben alle voorzieningen hun aanbod beschreven in een gemeenschappelijke taal. Deze modules helpen de sectoren elkaars aanbod te leren kennen, gericht door te verwijzen en gecombineerd en flexibel hulp in te zetten.

In de daaropvolgende maanden hebben de sectorale administraties die modules goedgekeurd. Sindsdien is er een sterk gestructureerde databank die zicht geeft op 5.500 modules.

Over de toegankelijkheid van de modules jeugdhulp werd in het najaar, in voorbereiding op de intersectorale toegangspoort, een grondig debat gevoerd over de vraag welke hulp nu rechtstreeks toegankelijk moet zijn en welke niet. Resultaat daarvan is een concreet voorstel dat aan de Adviesraad Integrale Jeugdhulp werd voorgelegd.

b. Netwerken rechtstreeks toegankelijke jeugdhulp

In elke regio zijn de netwerken rechtstreeks toegankelijke jeugdhulp geïnstalleerd. Het gaat per regio om de volgende gebieden:

West-Vlaanderen
Brugge-Oostende
Kortijk-Roeselare-Tielt
Westhoek
Oost-Vlaanderen
Deinze-Eeklo-Gent
Zuid-Oost-Vlaanderen
Waas en Dender
Antwerpen
Antwerpen periferie
Antwerpen stad
Rupel
Mechelen
Noorderkempen
Zuiderkempen
Vlaams-Brabant
Asse
Halle
Leuven
Vilvoorde
Zuid-Hageland
Noord-Hageland
Brussel
Limburg
Genk
Hasselt
Maasland
Noord-Limburg
West-Limburg
Zuid-Limburg

Een belangrijke doorbraak was dat deze 25 netwerken in 2007 steeds meer dezelfde werkinstrumenten in handen kregen. De netwerken moesten daardoor minder 'uitvinden', het accent kwam meer op het 'uitvoeren'. De netwerken werkten in 2007 op drie fronten.

Een eerste doel is de jeugdhulp op een overzichtelijke manier bekendmaken. Integrale Jeugdhulp heeft daarvoor een handleiding gemaakt en er zijn per netwerk financiële middelen voorzien (50.000 euro per jaar voor 2007, 2008 en 2009). De verdeling van de middelen over de netwerken gebeurt a rato van het aantal minderjarigen. Elk netwerk kan daarmee aan de slag om communicatieacties uit te werken.

Een tweede doel is de jeugdhulp toegankelijker maken door een kwaliteitsvol onthaal. De centra voor leerlingenbegeleiding, de centra voor algemeen welzijnswerk en de preventieve diensten van Kind en Ge-

zin vormen samen de 'voorkeur' van het netwerk. Om in een eerste fase - over de sectoren heen - een overzicht te krijgen van de toegankelijkheid van de jeugdhulp werden deze diensten per netwerk in kaart gebracht (modules, locaties, openingsuren enz.).

Een derde doel is de samenwerking tussen hulpverleners verbeteren. Dat is nodig wanneer een hulpverlener een cliënt naar een andere hulpverlener verwijst of wanneer meerdere hulpverleners met dezelfde cliënt werken. De hulpverlening moet in die gevallen zo vlot mogelijk blijven verlopen. In 2007 heeft Integrale Jeugdhulp aan al de netwerken eenzelfde pakket aangeboden om die samenwerking te verbeteren. Dat pakket legt voor alle sectoren een aantal kwaliteitseisen vast waaraan een goede verwijzing of samenwerking voldoet. Maar het biedt ook verschillende concrete werkinstrumenten om daartoe te komen: een checklist voor verwijzingen, een model van verwijsbrief, werkmodellen voor cliëntoverleg, ...

c. Netwerken crisisjeugdhulp

In 2007 werd in alle regio's verder gewerkt aan de netwerken crisisjeugdhulp. Een dergelijk hulpprogramma betekent dat er 24 uur op 24 een meldpunt ter beschikking is waar hulp- en dienstverleners kunnen aankloppen. Dit meldpunt zet dan de volgende dagen, soms weken, crisis hulp in. Dergelijke hulpprogramma's kwamen er in 2007 voor de volledige provincie Limburg, het grootste deel van de provincie Oost-Vlaanderen en een groot deel van de provincie Antwerpen. In de andere regio's is de opstart op korte termijn voorzien. Een overzicht:

Regionale indeling	Hulpprogramma actief (timing)
West-Vlaanderen (1)	2008
Oost-Vlaanderen (4)	
Provinciaal netwerk 0-12-jarigen	januari 2008
Deinze-Eeklo-Gent (13-17-jarigen)	januari 2008
Zuid-Oost-Vlaanderen (13-17-jarigen)	januari 2008
Waas en Dender (13-17-jarigen)	juni 2008
Antwerpen (3)	
Antwerpen	juni 2007
Mechelen-Rupel	december 2007
Kempen	2008
Vlaams-Brabant (3)	
Halle-Vilvoorde	2008
Leuven	2008
Brussel (1)	2008
Limburg (1)	oktober 2007

Integrale jeugdhulp investeerde voor de hulpprogramma's crisisjeugdhulp in het veralgemeend in gebruik nemen van een intersectoraal registratie-instrument dat de instroom, het gebruik en de vervolghulp in de hulpprogramma's in kaart brengt. Op die manier kan de verdere beleidsaanpak van de hulpprogramma's crisisjeugdhulp op relevante cijfergegevens worden gestoeld.

d. Maatschappelijk noodzakelijk geachte jeugdhulp

Het managementcomité Integrale Jeugdhulp formuleerde in 2007 een richtlijn over maatschappelijk noodzakelijk geachte hulp. Wanneer hulpverleners worden geconfronteerd met ernstige situaties waarbij ze zich ongerust maken over de integriteit van kinderen of jongeren is een goede samenwerking en afstemming erg belangrijk. De richtlijn helpt de partners om over de verschillende sectoren heen gericht na te denken over hun gezamenlijke aanpak. Twee diensten die daarin een sleutelpositie innemen zijn de vertrouwenscentra kindermishandeling en de comités voor bijzondere jeugdzorg.

e. Intersectorale toegangspoort

Het decreet Integrale Jeugdhulp voorziet dat er één intersectorale toegangspoort komt voor de niet rechtstreeks toegankelijke hulp. Die toegangspoort vervangt de bestaande toegangspoorten in de Bijzondere Jeugdbijstand en in het Vlaamse Agentschap voor Personen met een Handicap en hertekent zo de cliëntstromen in de jeugdhulp. In mei 2007 lichtte de minister van Welzijn, Volksgezondheid en Gezin de stand van zaken toe. Ze gaf aan hoe zij de toegangspoort conceptueel zag. Op basis daarvan zijn een aantal aspecten verder uitgedacht, en enkele bijzondere procedures uitgewerkt. Bedoeling is op basis daarvan de intersectorale toegangspoort te realiseren met ingang van 1 januari 2010.

f. Regionale beleidsplanning

In de loop van 2007 hebben de zes regio's Integrale Jeugdhulp een regionaal beleidsplan geschreven voor de periode 2008 tot en met 2012. Deze regioplannen vormen de basis voor het Vlaams Beleidsplan 2008-2012. Voor het Vlaamse Parlement is eind 2007 een evaluatierapport Integrale Jeugdhulp opgemaakt voor de periode 2005-2007.

De regionale beleidsplannen van de zes regio's Integrale Jeugdhulp bevatten volgende elementen:

- ◆ een omgevingsanalyse (brede, directe en interne omgeving);
- ◆ adviezen aan het Vlaamse beleidsniveau in het licht van het Vlaamse Beleidsplan;
- ◆ acties en doelen van de regio Integrale Jeugdhulp.

De zes regioplannen volgen het uniforme en door het managementcomité goedgekeurde sjabloon.

g. Rechtspositie minderjarige

In 2007 organiseerde de Integrale Jeugdhulp, zowel in het voor- als najaar, vormingen voor hulpverleners met betrekking tot het decreet rechtspositie van de minderjarige in de integrale jeugdhulpverlening. In het totaal hebben daar een honderdtal hulpverleners aan deelgenomen.

Elke sector ontving ook een bedrag van 2500 euro om een specifiek sectoraal vormingsinitiatief te kunnen nemen.

Aanbieders van jeugdhulp vinden op de website www.rechtspositie.be geactualiseerde informatie over het decreet rechtspositie, publicaties, goede praktijkvoorbeelden en oplossingen voor knelpunten.

De brochures 'Mijn rechten in de jeugdhulp' voor -12-jarigen en de brochure 'tZitemzo in de integrale jeugdhulp' voor +12-jarigen, werden in februari 2007 aangevuld met de brochure 'Rechten van kinderen in de jeugdhulp'. Deze brochure is bestemd voor ouders of volwassenen die voor de opvoeding instaan.

1.3 Beheersmonitoring



Beheersmonitoring is geen controle, evaluatie of beoordeling. Het gaat om het vooruitblikken op en signaleren van nieuwe ontwikkelingen, en om het tijdig ingrijpen op en remediëren van processen. In opdracht van de Vlaamse minister van Welzijn, Volksgezondheid en Gezin, volgt de afdeling Beheersmonitoring de verschillende beheersovereenkomsten op. De afdeling staat ook in voor managementaccounting en risicomanagement, voor het opvolgen van de begroting en voor het klachtenmanagement.

1.3.1 Beheersovereenkomsten

Een beheersovereenkomst is een samenwerkingsovereenkomst van bepaalde duur tussen de bevoegde minister en de ambtelijke beleidsuitvoerder (de administrateur-generaal of de Raad van Bestuur) van een verzelfstandigd agentschap. Hierin worden de bijzondere regels en voorwaarden beschreven waaronder het agentschap zijn taken vervult. De beheersovereenkomst is een stuur- en opvolgingsinstrument. Het is vooral gericht op een doelmatige uitvoering of dienstverlening, opvolging en evaluatie. De afdeling Beheersmonitoring werkte in 2007 intensief mee aan het opstellen van de beheersovereenkomsten voor het beleidsdomein WVG. Daarnaast werd in 2007 werk gemaakt van een systeem om de beheersovereenkomsten op een efficiënte manier op te volgen. Op basis hiervan kan aan de minister gerapporteerd worden over het al dan niet nakomen van de afspraken.

1.3.2 Begroting en boekhouding

De afdeling Beheersmonitoring ziet erop toe dat het proces van de begrotingsopstelling conform de plannings- en beheerscyclus verloopt en gaat na of de voorstellen van de entiteiten van het beleidsdomein in overeenstemming zijn met de beheersovereenkomsten. De afdeling zorgt voor de consolidatie van de voorstellen en voor het duiden ervan binnen een langetermijnperspectief. Ze verzorgt de externe coördinatie van de begrotingsopmaak met de beleidsverantwoordelijken en controle instanties.

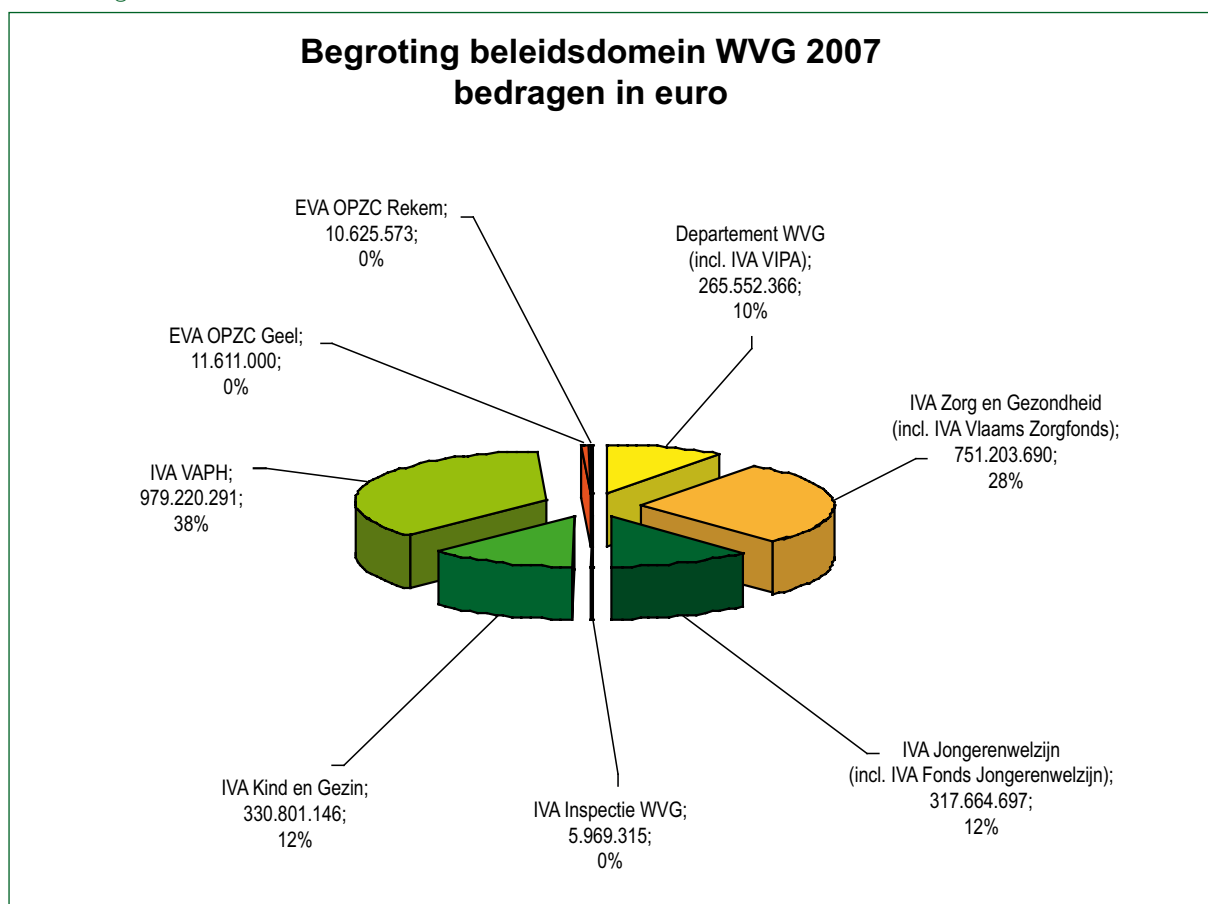


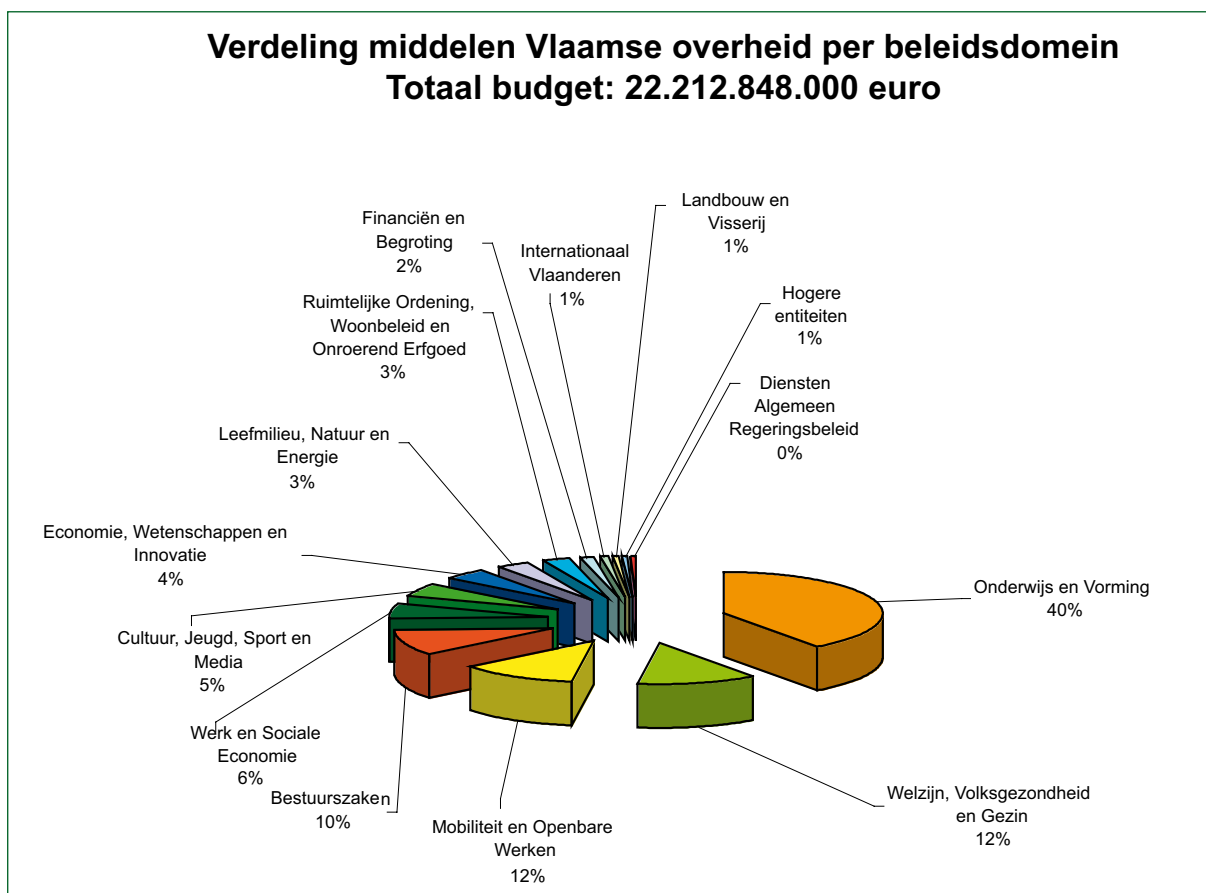
In 2007 werd de begroting 2008 voorbereid. Als gevolg van de BBB-hervormingen was een aanpassing van de begroting aan de nieuwe organisatiestructuur noodzakelijk. In overleg met de diverse entiteiten van het beleidsdomein, en conform de instructies van het Vlaams Ministerie van Financiën en Begroting werd door de afdeling een nieuwe begrotingsstructuur voor het beleidsdomein opgesteld.

Daarnaast verzorgde de afdeling de coördinatie van de opmaak van de begroting 2008 en van de aanpassingen aan de begroting 2007. In dit verband zorgde de afdeling eveneens voor het herverdelen van diverse kredieten binnen de begroting van het beleidsdomein. De afdeling stond ook in voor het ter beschikking stellen van de nodige werkmiddelen aan de diverse entiteiten van het beleidsdomein.

Het beleidsdomein WVG beschikte in 2007 over een totaal budget van ongeveer 2,7 miljard euro. Hiervan was 265 miljoen euro bestemd voor het departement.

Verhouding binnen beleidsdomein WVG





I.3.3 Klachtenmanagement

In totaal kreeg het Departement WVG in 2007 25 klachten, waarvan 22 met een effectieve klachtenbehandeling. Eén klacht werd volledig onontvankelijk verklaard, en vier klachten vielen buiten de bevoegdheid van het departement. De ontvankelijke klachten gingen over communicatie, logistiek, personeel, subsidiëring van de infrastructuur en over subsidiëring van voorzieningen. Door sensibilisering werd in 2007 een grotere alertheid gekweekt voor uitingen van ongenoegen. In de toekomst zal er helderder en klantgerichter gecommuniceerd worden en worden er controlemechanismen ontwikkeld in functie van een betere en tijdige dienstverlening.

I.4 Kenniscentrum Welzijn, Volksgezondheid en Gezin

Door het opbouwen van wetenschappelijke kennis over het beleidsdomein, het verwerken van gegevens tot beleids- en beheersinformatie en het ter beschikking stellen van documentatie levert het Kenniscentrum WVG inhoudelijke ondersteuning bij de beleidsvoorbereiding en beheersmonitoring van het beleidsdomein.

De werking, dienstverlening, databanken en onderzoeksprojecten van het Kenniscentrum WVG zullen worden bekendgemaakt via een website. In 2007 werd daarvoor de globale structuur ontworpen. De site www.kenniscentrumwvg.be wordt in 2008 gelanceerd.

a. Opbouwen van wetenschappelijke kennis over het beleidsdomein



In 2007 werden een aantal uitbestede onderzoeken afgerond. Zo werd er onderzoek gedaan naar de efficiëntie, effectiviteit van en de cliënttevredenheid over bezoeken om het ouder-kind-contact te herstellen na een echtscheiding. De regelgeving Bijzondere Jeugdbijstand werd aangepast en geactualiseerd. Daarnaast werd er ook gestart met een effect- en effectiviteitsmeting binnen het private aanbod van de Bijzondere Jeugdbijstand.

Naast het uitbesteden van onderzoek, nemen de leden van het Kenniscentrum ook zelf onderzoeksopdrachten op korte termijn op die nauw aansluiten bij de kerntaken van het departement en

bij de centrale thema's van het beleidsdomein WVG. De volgende projecten leidden in 2007 tot één of meerdere publicaties:

- ◆ Behandelingsmethodieken en –technieken in de Vlaamse welzijnssector: een haalbaarheidsstudie van het protocolleren van Vlaamse behandelingsmethodieken en -technieken die na wetenschappelijk onderzoek hun deugdelijkheid hebben bewezen.
- ◆ Stress tijdens de zwangerschap: met ondermeer een bijdrage in het boek 'Stress, het lijf en het brein' werd de prenatale oorsprong van welvaartziekten en gedragsproblemen belicht.
- ◆ Echtscheiding en hulpverlening: het team Wetenschappelijk Onderzoek verzorgde het themanummer 'Echtscheiding en hulpverlening' van het Tijdschrift voor Welzijnswerk. Hierin werd het hulp- en dienstverleningsaanbod bij (echt-)scheidingsituaties doorgelicht.
- ◆ Ouderen in Vlaanderen: via artikels en een bijdrage in het boek 'Welzijn en Zorg in Vlaanderen' werden het ouderen(zorg)beleid en gezinsbeleid in Vlaanderen geschetst en geanalyseerd.
- ◆ Vlaams-Nederlands begrippenkader Sociaal Werk: in samenwerking met Nederlandse collega's schreven de teamleden van het Kenniscentrum bijdragen voor de omschrijving van begrippen rond langdurige zorg, kinderopvang en opvoedingsondersteuning.
- ◆ Teamleden schreven ook een hoofdstuk voor het boek 'Families in beweging. Een gezinsbeleid op maat?'

Daarnaast was het team Wetenschappelijk Onderzoek ook betrokken bij de uitbesteding en opvolging van onderzoek dat in 2007 opstartte:

- ◆ Externe evaluatie strategisch plan hulp- en dienstverlening aan gedetineerden
- ◆ Beslissingsbeleid van parketten en jeugdrechters
- ◆ Wetenschappelijke ondersteuning bij de ontwikkeling van een hulpmodule gezinsdiagnostiek binnen de centra voor integrale jeugdzorg
- ◆ Evaluatie van de onthemende projecten in de bijzondere jeugdbijstand
- ◆ Maximumfactuur in de zorg of zorgbonus.

Steunpunt WVG

In 2007 ging het Steunpunt voor Beleidsrelevant Onderzoek Welzijn, Volksgezondheid en Gezin van start. Het team Wetenschappelijk Onderzoek volgt het onderzoek dat binnen dit consortium wordt gevoerd van nabij op, stuurt het bij en vertaalt de resultaten in concrete, beleidsrelevante gegevens. Meer specifiek was het wetenschappelijk team in 2007 nauw betrokken bij de opstart van programma I 'Kencijfers en monitoring', dat tot inzicht wil komen in de trajecten van bepaalde doelgroepen van hulpvragers in Vlaanderen.

Internationale samenwerking

De teamleden stelden hun expertise ter beschikking van organisaties die relevant zijn voor het beleidsdomein WVG. Zo werd het beleidsdomein vertegenwoordigd in CoVIVE, dat onderzoek doet naar de impact en gevolgen van de vergrijzing in Vlaanderen en Europa. Daarnaast zetelde ook een vertegenwoordiger in het Steering Committee Social Cohesion en het Committee of Experts on Social Policy for Families & Children, beide van de Raad van Europa, en in de Advisory Group on Demography/Family Issues van de Europese Commissie.

Uitbreiding van het team Wetenschappelijk Onderzoek

Vanaf de tweede helft van 2007 kreeg het team versterking van twee nieuwe onderzoekers. Dit leidde tot een thematische en vaktechnische verbreding van het team.

b. Gegevens verwerken tot beleids- en beheersinformatie

Het team Datawarehousing van het Kenniscentrum staat in voor de omvorming van ruwe data tot relevante managementinformatie voor het departement. Het team maakt ook door middel van advanced Business Intelligence (statistische analyses en data mining) beschrijvende en predictieve modellen die een dieper inzicht verschaffen en input voor een pro-actief beleid leveren. De focus ligt op het aanmaken van structurele rapporten en het op een toegankelijke wijze ter beschikking stellen van deze informatie via het informatieportaal. Het team geeft vorm aan een veiligheidsbeleid voor de toegang tot deze informatie.

Hiertoe maakt men gebruik van:

- ◆ Professionele software (Extract-, Transform- en Loadtools) en identificatie- en parameterbestanden om de kwaliteit van de brondata te controleren en te harmoniseren
- ◆ Datawarehousing methodologie om de opgekuiste en geharmoniseerde data op te slaan volgens een business logica
- ◆ Data-mining methodologie en statistische analyses
- ◆ Business Intelligence Tools voor een webgebaseerde ontsluiting van de gestockeerde data waardoor eindgebruikers, op een interactieve wijze en afgeschermd van de complexe achterliggende structuren, directe toegang krijgen tot voor hen relevante informatie. Onder de link www.vlaanderen.be/mis stellen de verschillende entiteiten van het beleidsdomein deze interactieve producten ter beschikking. Inloggen kan met gebruikersnaam 'gast' en wachtwoord 'gast'. Op deze site kunnen onder andere adressen en erkenningsgegevens van welzijns- en gezondheidsinstellingen geconsulteerd worden.

c. Ter beschikking stellen van documentatie

De documentatiedienst wil relevante en actuele informatie op een klantvriendelijke en kwaliteitsvolle manier ontsluiten en beschikbaar stellen.

In 2007 werden verschillende entiteiten geïntegreerd tot één documentatiedienst. Daartoe werden de volgende collecties samengevoegd:

- ◆ de voormalige Welzijnsbibliotheek
- ◆ een deel van de voormalige CBGS-bibliotheek
- ◆ een deel van de bibliotheek van de juridische dienst
- ◆ de documentatiecel van de voormalige administratie Gezondheidszorg.

Met een inhaaloperatie werden alle monografieën toegevoegd die nog niet in de catalogus waren ingevoerd, in totaal 1780 werken. Daarvoor wordt het bibliotheekprogramma BIBIS gebruikt. Op deze manier is de documentatiedienst ook aangesloten bij het bibliotheeknetwerk van de Vlaamse overheid. De bestel- en facturatie-administratie werd gecentraliseerd in een Access-toepassing.

Ook de databank Juriwel wordt door het Kenniscentrum beheerd. Juriwel biedt op de website www.vlaanderen.be/juri wel de Vlaamse regelgeving aan met betrekking tot het beleidsdomein welzijn, volksgezondheid en gezin. De regelgeving wordt dagelijks geactualiseerd. Er werden een elektronische nieuwsbrief en een RSS-feed gelanceerd die nieuws en achtergrondinformatie brengen over nieuwe regelgevende initiatieven voor het beleidsdomein.

De dienstverlening

In de eerste plaats biedt de documentatiedienst de traditionele bibliotheekdiensten aan. Dit betekent dat er een actuele collectie aan monografieën en tijdschriften bijgehouden en ontsloten wordt. Deze kunnen geraadpleegd en – in de meeste gevallen – ook ontleend worden. De documentatiedienst richt zich in eerste instantie tot de medewerkers van het departement maar is ook toegankelijk voor bezoekers.

Maandelijks maakt de documentatiedienst een overzicht van de nieuwe interessante publicaties, websites, mededelingen en verspreidt ze per mail onder de naam 'Ge-Spot'. De documentatiedienst is aangesloten bij de IBL-service IMPALA. Langs deze weg kunnen artikels en monografieën, die in de eigen dienst niet aanwezig zijn, bij andere bibliotheken opgevraagd worden. In 2007 werden 174 IBL-aanvragen verwerkt.

De documentatiedienst streeft ernaar om online diensten aan te bieden. In dit kader biedt de dienst enkele databanken aan, waar men wetenschappelijke informatie kan opzoeken en in sommige gevallen ook volledige teksten downloaden. Voorbeelden hiervan zijn Swetswise, Inforum en Ebsco.

De documentatiedienst is meegestapt in het Arco-project voor dossieropvolging. Documenten worden ingescand en elektronisch ontsloten.

I.5 Beleidsuitvoering

I.5.1 Welzijn en Samenleving

De afdeling Welzijn en Samenleving zorgt voor de ondersteuning en uitvoering van het beleid op het vlak van onder meer lokaal sociaal beleid, armoedebestrijding, samenlevingsopbouw, schuldbemiddeling, algemeen en forensisch welzijnswerk, integrale gezinszorg, opvoedingsondersteuning en vrijwilligerswerk. Ze coördineert het regionale overleg en de regionale samenwerking in de welzijnssector. Ze levert beleidsinformatie aan en neemt initiatieven voor communicatie, informatie en sensibilisering.

In 2006 werd er een proces- en personeelsplan van de afdeling opgemaakt met een aangepaste structuur van de afdeling. Dit werd vanaf 2007 geïmplementeerd. De afdeling wordt georganiseerd in drie teams. Het team Algemene Werking en Financiën verleent aan de interne klanten van de afdeling advies over financiële aangelegenheden en doet de interne controle van de verrichtingen. Het staat in voor het informatiebeheer van de afdeling en verleent advies over de dossiers voor belastingvrijstelling. In het team Samenleving worden de sectoren armoedebestrijding en samenlevingsopbouw, schuldbemiddeling, lokaal sociaal beleid, regionaal overleg en samenwerking en vrijwilligerswerk samengebracht. In het team Algemeen en Forensisch Welzijnswerk worden het algemeen welzijnswerk, de centra voor integrale gezinszorg, de activiteiten betreffende opvoedingsondersteuning en het Vlaams strategisch plan 'hulp- en dienstverlening aan gedetineerden' opgevolgd.

Om een overzicht van de uitvoering van de verschillende regelgevingen binnen de teams en binnen de totale afdeling te krijgen en te bewaren werd een opvolgingssysteem opgemaakt. Deze Boordtabellen maken een gerichte opvolging mogelijk en laten collega's toe om gemakkelijker voor elkaar in te springen.

a. Lokaal sociaal beleid (LSB) en rechtenverkenner

Ook in 2007 werden er overeenkomsten opgesteld om de lokale besturen door regionale organisaties te laten begeleiden. Informatie en ervaringen werden uitgewisseld en er werden vormingssessies georganiseerd. Wegens de specifieke situatie van de hoofdstad, kreeg Brussel specifieke ondersteuning bij de uitwerking van een lokaal sociaal beleid. De lokale besturen werden ondersteund bij het opmaken van een lokaal sociaal beleidsplan. Een website www.vlaanderen.be/lokaalsociaalbeleid en een nieuwsbrief verspreidden de nodige informatie over de Vlaamse ondersteuning van het lokaal sociaal beleid. De website www.rechtenverkenner.be werd verder uitgebreid met lokale en provinciale voordelen en tegemoetkomingen. Een panel van hulpverleners verzorgde een doorlichting van de zoekmogelijkheden binnen de rechtenverkenner. De samenwerking met de interprovinciale sociale kaart resulteerde in een gerichte doorverwijzing naar organisaties en diensten waar men een bepaald recht kan aanvragen.

b. Armoedebestrijding



Het Vlaams Actieplan Armoedebestrijding 2005-2009 werd geactualiseerd om een betere opvolging, evaluatie en integratie van het armoedebeleid over de verschillende beleidsdomeinen en beleidsniveaus heen te verzekeren. Het is te vinden op de website www.vlaanderen.be/armoede. De procedure tot het wijzigen van het decreet van 21 maart 2003 betreffende de armoedebestrijding werd opgestart om het mogelijk te maken dat de erkenning en subsidiëring van verenigingen waar armen het woord nemen door de administratie gebeurt. Op 30 maart 2007 werd er een nieuwe overeenkomst getekend tussen de Vlaamse Regering en het Vlaams Netwerk van Verenigingen waar armen het woord nemen. De samenstelling en werkwijze van het horizontaal Permanent Armoede Overleg werd geëvalueerd en aangepast aan de nieuwe organisatiestructuur van de Vlaamse overheid. De afdeling Welzijn en Samenleving was betrokken bij de totstandkoming van het tweejaarlijks verslag van het Steunpunt tot bestrijding van armoede, bestaansonzekerheid en sociale uitsluiting.

In samenwerking met het Vlaams Minderhedencentrum wordt een project 'Gekleurde armoede' uitgewerkt dat loopt van augustus 2007 tot juni 2008.

Deze organisaties ontvingen in 2007 subsidies:

Subsidies armoedebestrijding 2007	Bedrag in euro
Vlaams Netwerk van verenigingen waar armen het woord nemen	2.172.000
De Keeting	74.000
De Link	310.000
OASeS (jaarboek armoede en sociale uitsluiting)	75.000

c. Samenlevingsopbouw

Bij de herstructurering van de samenlevingsopbouw in de jaren '80 werd ernaar gestreefd om alle werkers samen te brengen in grote regionale instituten, die een meerjarenplan opmaken voor hun hele werkgebied, en die een staf hebben om de werkers te ondersteunen en begeleiden. Deze 'pooling' werd niet verplicht, maar wel sterk gestimuleerd door de subsidiëring. Vanaf 2009, bij het ingaan van de nieuwe meerjarenplannen, worden de laatste opbouwwerkers gepoold, en is de pooling volledig. Er werd een instrumentarium ontwikkeld voor de verslaggeving en voor het genereren van beleidsinformatie. De opmaak van de komende meerjarenplannen werd voorbereid. Er is een programmatie uitgewerkt om de uitbreidingen toe te kennen. Bijzondere aandacht werd besteed aan de afstemming tussen samenlevingsopbouw en armoedebestrijding.

Subsidies samenlevingsopbouw 2007	Bedrag in euro
vzw Samenlevingsopbouw Vlaanderen, Brussel	689.458
vzw RIMO Limburg, Heusden-Zolder	1.345.372
vzw RISO Vlaams-Brabant, Leuven	780.288
vzw Samenlevingsopbouw West-Vlaanderen, Brugge	842.010
vzw Samenlevingsopbouw Oost-Vlaanderen, Gent	662.364
vzw Samenlevingsopbouw Gent, Gent	554.818
vzw Samenlevingsopbouw Antwerpen-Provincie, Mechelen	507.091
vzw Samenlevingsopbouw Antwerpen-Stad, Antwerpen	1.618.106
vzw Samenlevingsopbouw Brussel, Brussel	812.088
vzw Buurtopbouwwerk Meulenberg, Houthalen	37.488
vzw Opbouwwerk Noord-Limburg, Neerpelt	28.842 (6 maanden)
vzw Intergemeentelijk Maatschappelijk Opbouwwerk arrondissement Leuven, 3010 Leuven	209.815
vzw Opbouwwerk Brug, Brussel)	48.443
vzw Buurtwerk Bonnevie, Brussel	59.472

d. Schuldbemiddeling

Het Vlaams Centrum Schuldbemiddeling werd in 2007 uitgebouwd en kreeg naast de basissubsidie van 274.000 euro een bijkomende subsidie van 100.000 euro voor de ontwikkeling van een kennis- en documentatiecentrum en voor het ontwikkelen van preventie-initiatieven. Om een beeld te krijgen van de aard van de schuldhulpverlening en het cliëntprofiel werd er een registratiemodel voor de erkende instellingen voor schuldbemiddeling ingevoerd, in samenwerking met het Vlaams Centrum Schuldbemiddeling, de Vereniging van Vlaamse Steden en Gemeenten (VVSG) en het Steunpunt Algemeen Welzijnswerk. Er werd een Vlaams Platform Schuldoverlast opgericht, dat tweemaal per jaar bijeenkomt en waarin academici, verbruikersorganisaties en vertegenwoordigers van betrokken juridische en sociale instellingen reflecteren over de problematiek en de mogelijke aanpak. In het kader van preventieve acties kreeg elke Vlaamse school (BSO) een exemplaar van het scholenpakket 'Op eigen benen'. Ze hadden de mogelijkheid om gratis exemplaren bij te bestellen. In totaal werden 7479 pakketten en 1101 handleidingen voor leerkrachten verspreid.

e. Regionaal Welzijnsoverleg

Het besluit van de Vlaamse Regering van 19 december 1997 tot ondersteuning van regionaal overleg en regionale samenwerking in de welzijnssector maakt overleg mogelijk zowel tussen als binnen de verschillende welzijnssectoren. De Vlaamse overheid schakelt de provinciebesturen en de Vlaamse Gemeenschapscommissie in om dit regionaal overleg uit te werken. De aanpak verschilt per provincie. De provinciebesturen en de Vlaamse Gemeenschapscommissie treden vooral op als facilitator. De sectoren zelf zijn betrokken partij. De besproken thema's behandelen meestal knelpunten waar een bovenlokale opvolging of oplossing nodig blijkt.

f. Algemeen en forensisch welzijnswerk

Een gemengde commissie heeft de kerntaken en het basisaanbod van de autonome centra voor algemeen welzijnswerk (CAW's) omschreven. Hiermee werd de basis gelegd voor de programmatie van het autonoom algemeen welzijnswerk. Die moet ervoor zorgen dat het hulpaanbod van de autonome CAW's op een objectieve manier gelijkmatig gespreid wordt over Vlaanderen en Brussel. Voor de uitwerking van deze programmatie werd een onderzoek uitgeschreven. Om een duidelijk zicht te krijgen op het hulpaanbod van de autonome CAW's zijn modules beschreven. Deze modules zijn eind 2007 geïntroduceerd in het registratiesysteem van de autonome CAW's. De ICT-infrastructuur van de autonome CAW's werd verbeterd met het oog op een betere kwaliteit van de cliëntregistratiegegevens. De uniformiteit tussen de ingebouwde CAW's op het vlak van subsidiëring, personeel en opdrachten werd verhoogd. Het subsidiëringmechanisme van de centra algemeen welzijnswerk in het kader van de ziekenfondsen werd geoptimaliseerd. Het basisaanbod werd uitgeklaard waardoor de opdrachtbeschrijving werd verbeterd. In dit kader werkte het team Algemeen en Forensisch Welzijnswerk ook mee aan het nieuwe decreet over de geïntegreerde thuiszorg.

Subsidies centra voor algemeen welzijnswerk 2007	Bedrag in euro
Totaal budget 2007	75.099.123,29
CAW Archipel	2.696.410,45
CAW Mozaïek	1.416.364,50
CAW Zenne en Zoniën	407.844,22
CAW Delta	1.538.773,30
CAW Regio Vilvoorde	636.924,73
CAW De Terp	3.452.551,22
CAW De Mare	2.155.392,13
CAW De Kempen	4.169.681,07
CAW Het Welzijnshuis	2.674.927,07
CAW Leuven	3.894.913,52
CAW Hageland	1.225.530,43
CAW 't Verschil	2.947.862,62
CAW De Poort	2.181.230,49
CAW De Viersprong	2.551.875,10
CAW en jeugdzorg Middenkust	1.552.230,41
CAW Piramide	1.248.137,49
CAW Stimulans	2.637.828,84
CAW Midden-West-Vlaanderen	1.179.007,14
CAW De Papaver	1.208.928,56
CAW Artevelde	3.930.296,07
CAW Visserij	2.308.376,22
CAW Waasland	1.901.113,50
CAW 't Dak-Teledienst	1.583.499,70
CAW Regio Aalst	1.266.250,38
CAW voor Zuid-Oost-Vlaanderen	1.577.650,14

CAW Metropool	4.603.824,27
CAW Sonar	3.500.659,66
Dienst Maatschappelijk Werk van de Christelijke Mutualiteit Sint-Michielsbond Brussel	97.577,72
Dienst Maatschappelijk Werk van de Christelijke Mutualiteit Sint-Michielsbond Vilvoorde	578.640,60
Dienst Maatschappelijk Werk van de Christelijke Mutualiteit Antwerpen	1.157.281,20
Dienst Maatschappelijk Werk van de Christelijke Mutualiteit Turnhout	514.347,20
Dienst Maatschappelijk Werk van de Christelijke Mutualiteit Mechelen	385.760,40
Dienst Maatschappelijk Werk van het Christelijk Ziekenfonds Leuven	450.053,80
Dienst Maatschappelijk Werk van de Christelijke Mutualiteit Limburg	890.463,59
Dienst Maatschappelijk Werk van de Christelijke Mutualiteit Brugge	289.320,30
Dienst Maatschappelijk Werk van de Christelijke Mutualiteit Oostende	401.833,75
Dienst Maatschappelijk Werk van de Christelijke Mutualiteit Zuid West-Vlaanderen	739.374,10
Dienst Maatschappelijk Werk van de Christelijke Mutualiteit Waas en Dender	514.347,20
Dienst Maatschappelijk Werk van de Christelijke Mutualiteit Midden-Vlaanderen	1.237.647,95
Dienst Maatschappelijk Werk van de Christelijke Mutualiteit Roeselare – Tielt	289.320,30
Dienst Maatschappelijk Werk van het West-Vlaams Liberaal Ziekenfonds	77.152,08
Dienst Maatschappelijk Werk van de Liberale Mutualiteit Vlaams Gewest	97.577,72
Sociale Dienst van de Liberale Mutualiteit Provincie Antwerpen	225.026,90
Dienst Maatschappelijk Werk van de Liberale Mutualiteit Limburg	129.316,27
Dienst Maatschappelijk Werk van de Liberale Mutualiteit Oost-Vlaanderen	321.467,00
Dienst Maatschappelijk Werk van de Liberale Mutualiteit Vlaams-Brabant te Brussel	121.835,99
Sociale Dienst van het Vlaams Neutraal Ziekenfonds	309.262,91
Sociale Dienst van het Vlaams en Neutraal Ziekenfonds	136.623,48
Dienst Maatschappelijk Werk van het Vlaams Onafhankelijk Ziekenfonds	141.374,04
Dienst Maatschappelijk Werk van het Onafhankelijk Ziekenfonds van Antwerpen	271.228,62
Dienst Maatschappelijk Werk van het Onafhankelijk Ziekenfonds Vlaanderen	168.494,85
Dienst Maatschappelijk Werk Securex Brussel - Brussel	49.827,39
Dienst Maatschappelijk Werk van het Onafhankelijk Ziekenfonds Limburg Partena	38.615,88
Dienst Maatschappelijk Werk van het Onafhankelijk Ziekenfonds Vlaams-Brabant	229.868,98
DMW van het Onafhankelijk Ziekenfonds Brussels Hoofdstedelijk Gewest Partena	87.268,85
Dienst Maatschappelijk Werk van de Socialistische Mutualiteit Gewest Halle-Vilvoorde	117.013,98
Dienst Maatschappelijk Werk van de Socialistische Mutualiteit Gewest Leuven	125.693,59
Dienst Maatschappelijk Werk De Voorzorg Limburg	307.000,98
Dienst Maatschappelijk Werk van de Socialistische Mutualiteit Bond Moyson Gent-Eeklo	289.320,30
DMW van de Soc. Mut. Regio Sint-Niklaas-Dendermonde (Bond Moyson)	192.880,20
DMW van de Socialistische Mutualiteiten Aalst-Oudenaarde (Bond Moyson)	257.173,60
Dienst Maatschappelijk Werk van het Ziekenfonds Bond Moyson West-Vlaanderen	460.340,74

DMW van de Socialistische Mutualiteit De Voorzorg Provincie Antwerpen	1.221.574,60
Tele-Onthaal Antwerpen	377.443,34
Tele-Onthaal Vlaams-Brabant en Brussel	417.503,31
Tele-Onthaal Limburg	283.900,61
Tele-Onthaal Oost-Vlaanderen	330.868,86
Tele-Onthaal West-Vlaanderen	319.416,88

Het team Algemeen en Forensisch Welzijnswerk participeert aan het optimaliseren van de thuislozenzorg en aan het geïntegreerd beleid met betrekking tot intrafamiliaal geweld. Het hulpaanbod voor personen die geconfronteerd worden met een scheiding werd eveneens verbeterd: zo kregen de autonome CAW's de kans om een medewerker de opleiding 'bemiddeling in familiezaken' te laten volgen, wordt onderzocht in welke mate kinderen kunnen worden betrokken in een bemiddeling, worden groepsgerichte methodieken ontwikkeld om kinderen en ouders in een scheidingssituatie beter met elkaar te leren communiceren en wordt een scheidingswijzer ontwikkeld.

De website www.vlaanderen.be/algemeenwelzijnswerk bevat informatie over de centra algemeen welzijnswerk in Vlaanderen en Brussel, de ondersteuningsstructuren en de regelgeving.

Het Strategisch Plan Hulp- en Dienstverlening aan Gedetineerden werd verder geïmplementeerd in de gevangenissen van Hoogstraten, Merksplas, Wortel, Turnhout, Antwerpen, Brugge en Hasselt. Het plan werd ook bijkomend geïmplementeerd in de gevangenis van Gent. Het herstelgericht werken in het kader van de aanpak van criminaliteit, en meer bepaald binnen het forensisch welzijnswerk, is verder uitgebouwd. Er werd een extern onderzoek uitgevoerd dat een externe evaluatie maakt van het Strategisch Plan Hulp- en Dienstverlening aan Gedetineerden en peilt naar de participatie aan en de tevredenheid van gedetineerden over de hulp- en dienstverlening in de gevangenissen.

Er is gestart met de ontwikkeling van een gedetineerdenopvolgingssysteem. Dit moet ervoor zorgen dat de Vlaamse beleidsmedewerkers in de gevangenis een beter zicht krijgen op wie de cliënten zijn, welke hulp- en dienstverlening precies wordt geboden en wat de noden van de gedetineerden zijn. De gevolgde hulp- en dienstverleningstrajecten kunnen beter in beeld gebracht worden.

Krant X richt zich tot de doelgroep gedetineerden, penitentiair personeel en bezoekers in de gevangenissen van Antwerpen, Brugge, Hasselt, Hoogstraten, Merksplas, Turnhout en Wortel. Het blad verschijnt driemaal per jaar en helpt gedetineerden om zich in onze samenleving te reintegreren.



Op 16 februari 2007 vond in het Vlaams Parlement de Staten-Generaal voor een betere opvang en begeleiding van verkeersslachtoffers plaats. Als gevolg daarvan werd het convenant voor een betere opvang van verkeersslachtoffers opgemaakt door de Vlaamse minister van Welzijn, Volksgezondheid en Gezin, en de drie partnerorganisaties Zebra, Ouders van Verongelukte Kinderen en het Steunpunt Algemeen Welzijnswerk. Ook het hulpaanbod voor slachtoffers van misdrijven, verkeersongevallen, zelfdoding, rampen en hun naastbestaanden werd geoptimaliseerd. Een werkgroep heeft een analyse gemaakt van de factoren die een invloed hebben op de werkdruk van de diensten slachtofferhulp binnen de CAW's.

Professionelen en vrijwilligers die te maken hebben met slachtofferhulp, met de hulp- en dienstverlening aan gedetineerden, met de begeleiding en behandeling van seksuele delinquenten of met de samen-

werking tussen welzijn en justitie, vinden informatie op de website www.vlaanderen.be/welzijnjustitie. De gelijknamige nieuwsbrief informeert ongeveer 1800 professionals, studenten en geïnteresseerde burgers over het forensische welzijnswerk.

In samenwerking met het Steunpunt Algemeen Welzijnswerk stelt de afdeling Welzijn en Samenleving verschillende brochures ter beschikking over het verwerken van een schokkende gebeurtenis. Er zijn brochures voor kinderen tot twaalf jaar, voor jongeren van twaalf tot achttien jaar en voor volwassenen die leven of werken met deze kinderen en jongeren. De brochures worden verdeeld door de centra voor algemeen welzijnswerk.



g. Integrale gezinszorg

In het kader van de versterking van de profilering van deze sector en de verduidelijking van de positionering binnen het ruimere welzijnslandschap is een hulpmodule 'gezinsdiagnostiek' ontwikkeld. Deze module wordt in de praktijk uitgetest. In 2007 ontvingen de centra voor integrale gezinszorg samen 5.501.920,50 euro:

Subsidies integrale gezinszorg 2007	Bedrag in euro
vzw Vogelzang, Brussel	643.984,37
vzw Tamar, Lommel	661.276,71
vzw Huis ter Leye, Kortrijk	740.007,34
vzw Ten Anker, Den Haan	853.322,64
vzw de Merode – Ter lokerke, Kasterlee	1.274.291,47
vzw De Stobbe, Antwerpen	329.037,97

h. Opvoedingsondersteuning

Activiteiten betreffende opvoedingsondersteuning ontvingen in 2007 70.525 euro aan subsidies voor in totaal 607 activiteiten in totaal waarvan 45 trainings-, vormings- en opleidingsreeksen.

i. Vrijwilligerswerk

Er werd een overeenkomst opgesteld om de ondersteuning van het Vlaams Steunpunt Vrijwilligerswerk uit te breiden. De procedure van erkenning en subsidiëring van vrijwilligersorganisaties werd geëvalueerd met het oog op een vereenvoudiging van de regelgeving. Er werden ook een aantal concrete stappen gezet naar een Vlaams vrijwilligersbeleid. Extra middelen die werden toegekend aan het vrijwilligerswerk werden verdeeld via een projectoproep. Een van de belangrijkste thema's hierbij was het waarderen van de vrijwilligers.

Subsidies vrijwilligerswerk 2007	Bedrag in euro
A Place to Live vzw	6.500
Aanvullende Thuiszorg - Familiezorg West-Vlaanderen vzw	5.100
Albezon vzw	6.500
Allemaal Andere Kinderen vzw	4.950
Antwerps Ziekenwerk voor Banneux vzw	7.000
Astma en Allergie vzw	6.000
Autonoom vzw	7.000
Auxilia vzw	7.000
Basiel, Vrijtijdsbesteding zonder Drempel vzw	5.000
Belgische organisatie voor kinderen en volwassenen met een stofwisselingsziekte vzw	6.000
Belgische Rode Kruis - Rode Kruis Vlaanderen	7.400
Beschermcomité, dienst voor maatschappelijke reïntegratie vzw	5.300
Beschermingscomité der zedelijk verlaten kinderen en vrijgestelde veroordeelden vzw	3.000
Caritas Gemeenschapsdienst vzw	7.400
Centrum voor Natuurlijke Gezinsplanning NFP Vlaanderen vzw	6.000
Centrum voor Recreatie en Vakantiebevordering bij Mindervaliden vzw	5.900
Centrum voor Relatievorming en Zwangerschapsproblemen vzw	6.000
Christelijke Mutualiteit Mechelen Thuisoppas	7.000
Christelijke Mutualiteit van het Land van Waas en Dendermonde	7.000
CM Midden-Vlaanderen	7.000
Coma Belgie vzw	6.000
Crohn en Colitis Ulcerosa, vereniging voor patiënten met een inflammatoire darmziekte vzw	5.700
De Open Deur vzw	6.000
De Regenboog vzw	7.000
De Stroom vzw	7.000
Domo vzw	6.000
Doppahuis, cursus- en ontmoetingscentrum voor werklozen en anders aktieven vzw	6.500

Een Huis in de Rij vzw	6.000
Epilepsie-contactgroep Ikaros vzw	6.000
Gemeentebestuur van Schoten (gemeentelijke Minder Mobielen Centrale)	6.000
Gezondheidscomités De Voorzorg Limburg vzw	7.000
Het Vlaamse Kruis vzw	7.400
Holebifoon vzw	5.600
Huntington Liga vzw	6.000
Ispahan, Palliatieve Zorgen Kempen vzw	6.000
Kinder- en Jongerentelefoon Vlaanderen vzw	7.000
Leven zoals voorheen vzw	6.000
Liga voor chronische inflammatoire bindweefselziekten vzw	6.000
Make-a-wish Belgium-Vlaanderen vzw	6.500
Mantelzorg vzw	7.000
Metawonen - Gent vzw	6.000
Minder Mobielen Centrale CM Oostende vzw	6.500
Multiple Sclerose Liga-Vlaamse Gemeenschap vzw	7.000
Myalgische Encephalomyelitis zelfhulpgroep vzw	6.000
Namaste vzw	6.500
Netwerk palliatieve zorg Zuid-West-Vlaanderen vzw	6.000
Objectief, Beweging voor Gelijke Rechten vzw	2.800
OCMW Dendermonde (vrijwilligerswerking)	6.500
OCMW Genk (vrijwilligerswerk dienstencentra)	7.000
OCMW Hasselt (Zonnestraal RVT)	6.500
OCMW Hove	6.000
OCMW Kortrijk (vrijwilligerswerking)	7.000
OCMW Lennik	6.000
OCMW Poperinge	6.000
OCMW Wervik (Vrouwenhuis)	6.000
OCMW Wijnegem (Rustenborg)	6.000
Open Grenzen vzw	5.000
Oppas en Vervoer vzw	7.000
Oppas Roeselare - Tielt vzw	6.500
Oppas vzw	7.000
Organisatie Aanvullende Thuiszorg Houthalen-Helchteren vzw	3.000
Ouders van een Vermoord Kind vzw	6.500
Palliatief netwerk De Mantel vzw	6.000
Palliatieve Hulpverlening Antwerpen vzw	5.730
Palliatieve Thuiszorg Gent-Eeklo vzw	3.000
Palliatieve Thuiszorg Halle Alpha vzw	1.500
Palliatieve Zorgen Aalst vzw	6.000

Palliatieve Zorgen Westhoek-Oostende vzw	6.000
Pallium, vrijwilligers in palliatieve thuiszorg vzw	6.000
Pandora vzw	6.000
Permanent Welzijnsoverleg vzw	6.000
Protestants Sociaal Centrum Antwerpen - beheer vzw	5.580
S.O.S. Hulp aan mensen in nood vzw	6.000
S.O.S. Hulpbetoon vzw	5.000
Sanitas vzw	6.230
Scharnier vzw	6.500
Seniorama vzw	6.500
Similes, federatie van Vlaamse Simileskringen vzw	7.000
Sociaal Centrum - Lokaal Steunpunt Vrijwilligerswerk vzw	6.500
Stichting dr. Elisabeth Kübler-Ross Vlaanderen vzw	6.000
Streepje Zon vzw	7.000
Studio Bloema vzw	6.500
't Twijgje vzw	1.500
Telebouworde Antwerpen vzw	6.000
Teledienst - Ninove vzw	6.500
Teledienst Aalst vzw	7.000
Teledienst vzw	7.000
Tele-Dienst vzw	6.000
Thuisoppas Oostende - Veurne - Diksmuide vzw	7.000
Thuisopvang Brabant vzw	6.500
Thuis-Zorg-Saam - Voeren	5.268
Vereniging Personen met een Handicap vzw	6.230
Vereniging ter bevordering van vernieuwende seniorenwerkingen vzw	6.000
Vereniging van Blinden en Slechtzienenden Licht en Liefde vzw	7.000
Vereniging voor aangeboren gelaatsafwijkingen vzw	6.000
Vereniging voor Kind en Adoptiegezin vzw	5.000
Vereniging voor Patiënten met Neurofibromatose vzw	7.000
Vereniging voor spina bifida en hydrocephalus vzw	6.000
Vereniging voor Verlegen Mensen vzw	4.650
Vlaamse Alzheimer Liga vzw	6.500
Vlaamse Liga tegen Kanker vzw	7.000
Vlaamse vereniging voor mensen die lijden aan de ziekte van Bechterew vzw	6.000
Vlaamse Vereniging voor Zelfmoordpreventie en Crisisinterventie vzw	6.000
Voluntas vzw	6.500
Voluntas vzw	6.500
Vriendschap vzw	6.500
Vrijtijdsondersteuningscentrum Opstap vzw	7.000

Vrijwilligers in de Welzijnszorg Maasmechelen vzw	7.000
Vrijwilligersdienst arrondissement Ieper vzw	6.000
Vrijwilligersorganisatie Noord-Antwerpen Kempen vzw	6.500
Vrijwilligersservice Mechelen-Turnhout vzw	6.500
Vrijwilligersservice vzw	6.000
Vrijwilligerswerk De Schakel vzw	7.000
Vrijwilligerswerk in Solidariteit vzw	7.000
Vrijwilligerswerk palliatieve zorg Waasland vzw	6.000
Vrijwilligerswerk Tele-Dienst vzw	7.000
Vrijwilligerswerking Bond Moyson vzw	7.000
Vrijwilligerswerking de rode mantel vzw	6.000
Vrouwencentrum vzw	6.000
Wat nu? Vereniging voor ouders van kinderen met het geen-bodem-syndroom vzw	1.500
Werkgroep Onthaal vzw	7.000
Werkgroep Vorming en Actie vzw	7.000
Whiplash vzw	3.651
Wijkresto & co Nieuw-Gent vzw	6.000
Williams-Beuren syndroom vzw	1.000
(W)onderweg vzw	6.000
YWCA-Antwerpen 'Young Women's Christian Association' vzw	6.500
Zorgende Handen vzw	7.000

1.5.2 Vlaams Infrastructuurfonds voor Persoonsgebonden Aangelegenheden (VIPA)

a. Takenpakket VIPA

Het VIPA verleent investeringssubsidies en -waarborgen aan initiatiefnemers uit de gezondheids- en welzijnssector voor het oprichten, aankopen, uitbreiden, verbouwen of leasen van gebouwen en voor het aankopen van uitrusting en apparatuur.

In 2007 omvat het VIPA-actieterrein voorzieningen in zeven sectoren:

- ◆ verzorgingsvoorzieningen;
- ◆ voorzieningen voor preventieve en ambulante gezondheidszorg;
- ◆ voorzieningen voor bejaarden en voorzieningen in de thuiszorg;
- ◆ algemeen welzijnswerk;



- ◆ voorzieningen van de bijzondere jeugdbijstand;
- ◆ voorzieningen voor kinderopvang;
- ◆ voorzieningen voor personen met een handicap.

Het VIPA zorgt voor het eigenaarsonderhoud, de verbouwingswerken en de uitrusting van het Domein Groendaalheide in Overijse.

Het VIPA geeft bouwtechnisch advies aan de voorzieningen uit het beleidsdomein Welzijn, Volksgezondheid en Gezin, en – in de overgangsfase – aan voorzieningen uit het beleidsdomein Werk en Sociale Economie. Op vraag adviseert het VIPA het Departement of de agentschappen van het beleidsdomein WVG over het onderhoud, de bouw- en verbouwingswerken en andere gebouwgebonden diensten van de onroerende goederen waarop ze een zakelijk of een vorderingsrecht hebben. Daarnaast werkt het VIPA mee aan de zorgstrategische planning van het beleid op het gebied van welzijn, volksgezondheid en gezin.

b. Energiebeheer

In het kader van een energiebewust investeringsbeleid voorziet het VIPA in de ondersteuning van energiebesparende infrastructuurprojecten in voorzieningen. Gedurende het werkjaar 2007 zijn 96 geselecteerde energieprojecten opgestart voor een totaal bedrag van 6,8 miljoen euro, met een participatie van het VIPA voor 2,5 miljoen euro.

Bovendien gingen 657 voorzieningen in op het gratis aanbod voor de installatie van een energieboekhouding. De distributienetbeheerders zullen vanaf 2008 op een structurele manier gegevens aanleveren over het energieverbruik van de welzijns- en gezondheidsvoorzieningen.

c. Ontvangsten

In vergelijking met 2006 is de dotatie gedaald van 151 tot circa 145 miljoen euro. In 2007 waren er bovendien voor 23,3 miljoen aan 'vorderingen vorige jaren'. De dotatie en het overgedragen resultaat samen bedragen 168,3 miljoen euro. Dit betekent dat het VIPA over 7,8 miljoen euro meer beschikte dan het jaar ervoor. In 2007 was het VIPA niet meer bevoegd voor de investeringen in de gemeenschapsinstellingen en de openbare psychiatrische zorgcentra te Geel en te Rekem. Anderzijds werd het VIPA wel bevoegd voor de investeringen in de voorzieningen voor personen met een handicap en in de kinderdagverblijven.

Ontvangsten VIPA 2007 in euro		
Aard van ontvangsten	Begroting	Reële ontvangsten
Dotaties van de Vlaamse Gemeenschap		
Dotatie 2007	145.013.000	145.013.000
Subtotaal	145.013.000	145.013.000
Eigen inkomsten		
Terugvorderingen	0	160.804
Bijdragen waarborg	250.000	668.236
Vorderingen vorige jaren	23.295.000	23.295.844
Andere ontvangsten	0	11.664
Subtotaal	23.545.000	24.136.548
Totaal	168.558.000	169.149.548

d. Uitgaven

In 2007 werden vastleggingen (het totale bedrag waarvoor gedurende het begrotingsjaar engagements kunnen worden aangegaan) uitgevoerd voor een totaalbedrag van 24,5 miljoen euro.

Vanaf 2007 verleent het VIPA investeringssubsidies aan voorzieningen voor personen met een handicap en aan kinderdagverblijven. Die bevoegdheid kwam vroeger toe aan het Vlaams Agentschap voor Personen met een Handicap en aan het agentschap Kind en Gezin.

Voor de kinderdagverblijven gebeurt de subsidiëring volgens de klassieke procedure.

Voor ziekenhuizen, ouderenvoorzieningen en voorzieningen voor personen met een handicap (met uitzondering van de revalidatiecentra en de kleinere projecten) worden, vanaf 1 november 2006, alleen nog alternatieve investeringssubsidies verleend. Die financieringswijze moet toelaten om de zogenaamde wachtlijsten die in deze sectoren de jongste jaren ontstonden tegen het jaar 2008 weg te werken. In plaats van een subsidiebelofte ontvangt de initiatiefnemer een principiële akkoord, waarbij een jaarlijkse gebruikstoelage bepaald wordt over een periode van 20 jaar.

Vastleggingskredieten VIPA 2007 in euro		
Sector	Begroting	Reële vastlegging
Subsidies		
Oudervoorzieningen	4.380.000	4.376.864
Ziekenhuizen	4.225.000	4.224.680
Centra voor geestelijke gezondheidszorg	4.390.000	3.493.124
Wijkgezondheidscentra en aanloopadressen beschut wonen	1.484.000	1.483.489
Preventieve gezondheidscentra	0	0
Alternatieve financiering ouderenvoorzieningen (systeem Lenssens)	0	0
Centra voor algemeen welzijnswerk	3.005.000	3.004.998
Voorzieningen van de bijzondere jeugdbijstand	3.310.000	3.269.202
Voorzieningen voor personen met een handicap	1.375.000	522.266
Kinderdagverblijven	5.883.000	4.049.889
Energieprojecten	0	0
Eigenaarsonderhoud	0	0
Groendaalheyde	0	0
Werkingskosten	0	0
Werkingskosten VIPA	87.000	77.410
Hypotheekkosten	10.000	9.941
Totaal	28.149.000	24.511.863
Waarborgkosten	0	0

In de begroting van 2007 was een bedrag van 168,5 miljoen euro ingeschreven als betalingskrediet (totale bedrag dat tijdens het begrotingsjaar effectief mag worden uitbetaald). Er werden echter voor 169,1 miljoen euro aan facturen en vorderingsstaten ingediend. 42% daarvan ging naar werken aan ziekenhuizen en ongeveer 43,3 miljoen euro werd besteed aan de uitvoering van projecten bij de ouderenvoorzieningen.

Betalingskredieten 2007 VIPA in euro		
Sector	Begroting	Reële betaling
Subsidies		
Ouderenvoorzieningen	49.772.000	43.340.813
Ziekenhuizen	77.578.000	71.113.184
Centra voor geestelijke gezondheidszorg	1.705.000	615.320
Wijkgezondheidscentra en aanloopadressen beschut wonen	1.605.000	991.694
Preventieve gezondheidscentra	0	0
Alternatieve financiering rustoorden en serviceflats (systeem Lenssens)	785.000	784.335
Centra voor algemeen welzijnswerk	2.665.000	1.446.957
Voorzieningen van de bijzondere jeugdbijstand	1.434.000	204.659
Voorzieningen voor personen met een handicap	24.094.000	25.049.434
Kinderdagverblijven	5.568.000	5.532.831
Eigenaarsonderhoud		
Groendaalheide	0	0
Werkingskosten		
Werkingskosten VIPA	92.000	41.658
Toevoegingen reservefonds	250.000	668.236
Energieprojecten	3.000.000	2.846.209
Hypotheekkosten	10.000	9.941
Andere	0	1.723
Resultaatverwerking		
Tekort vorig boekjaar	0	0
Over te dragen overschot	10.000	16.502.556
Totaal	168.568.000	169.149.550

e. Subsidiebeloften en -beslissingen (klassieke procedure)

Subsidiebeloften VIPA 2007	
Sector	Bedrag in euro
Ouderenvoorzieningen	4.309.663,28
Ziekenhuizen	3.399.929,05
Voorzieningen voor preventieve en ambulante gezondheidszorg	4.976.613,32
Centra voor algemeen welzijnswerk	3.004.999,13
Voorzieningen van de bijzondere jeugdbijstand	3.269.202,11
Voorzieningen voor kinderopvang	4.049.889,35
Voorzieningen voor personen met een handicap	522.265,59
Totaal	23.532.561,83

Subsidiebeslissingen VIPA 2007	
Sector	Bedrag in euro
Ouderenvoorzieningen	26.416.973,80
Ziekenhuizen	37.061.296,58
Voorzieningen voor preventieve en ambulante gezondheidszorg	3.987.148,14
Centra voor algemeen welzijnswerk	3.425.367,65
Voorzieningen van de bijzondere jeugdbijstand	1.575.227,24
Voorzieningen voor kinderopvang	4.642.957,49
Voorzieningen voor personen met een handicap	14.831.498,59
Totaal	91.940.469,49

f. Principiële akkoorden (alternatieve procedure)

Principiële akkoorden VIPA in euro				
	Ouderen-voorzieningen	Ziekenhuizen	Voorzieningen voor personen met een handicap	Totalen
Provincie	Basisbedrag	Basisbedrag	Basisbedrag	Basisbedrag
Antwerpen	40.245.687,19	53.111.643,56	6.129.705,32	99.487.036,07
Limburg	30.074.045,52	13.109.380,13	4.696.919,37	47.880.345,02
Oost-Vlaanderen	44.335.318,18	5.122.578,63	0,00	49.457.896,81
Vlaams-Brabant	39.981.944,64	7.752.955,96	2.423.096,51	50.157.997,11
West-Vlaanderen	85.978.034,61	112.488.766,57	2.762.883,08	201.229.684,26
Totaal	240.615.030,14	191.585.324,85	16.012.604,28	448.212.959,27

g. Dossierstroom

Het zorgstrategisch plan omvat objectieve beoordelingscriteria op basis waarvan de Vlaamse overheid een uitspraak doet over de opportuniteit om te investeren in een bepaald bouwproject.

Voor de behandeling van de zorgstrategische plannen bestaan er drie commissies zorgstrategie: één voor de behandeling van de dossiers van voorzieningen voor bejaarden en voorzieningen in de thuiszorg, één voor de behandeling van de dossiers van de algemene ziekenhuizen en één voor deze van de voorzieningen van de bijzondere jeugdbijstand.

In 2007 werden er 44 zorgstrategische plannen ingediend voor voorzieningen voor bejaarden en voorzieningen in de thuiszorg. Er werden 45 plannen behandeld door de Commissie Zorgstrategie. Twee initiatiefnemers dienden een zorgstrategisch plan in voor een algemeen ziekenhuis. Beide werden behandeld en goedgekeurd. Er werden 10 zorgstrategische plannen voor voorzieningen van de bijzondere jeugdbijstand ingediend. 11 plannen werden gunstig behandeld.

Het technisch-financieel plan is een globale en beschrijvende schets met kostenraming van de door de initiatiefnemer geplande infrastructuur, met de uitvoeringstermijnen en een financieel plan. De Coördina-

tiecommissie behandelt de technisch-financiële (master)plannen. In tegenstelling tot de zorgstrategische plannen, gebeurt de behandeling van dossiers niet in aparte commissies.

In 2007 werden 15 nieuwe technisch-financiële plannen voor voorzieningen voor bejaarden en voorzieningen in de thuiszorg ingediend en werden er 54 behandeld door de Coördinatiecommissie. Drie technisch-financiële plannen voor de algemene ziekenhuizen werden ingediend; 11 plannen werden door de Coördinatiecommissie behandeld. Er werden zes technisch-financiële plannen voor een voorziening van de bijzondere jeugdbijstand ingediend. Vier plannen zijn door de Coördinatiecommissie behandeld.

h. Communicatie

Het VIPA is in 2007 gestart met de organisatie van studiedagen. De eerste studiedag op 26 november handelde over het belang van de toegankelijkheid voor voorzieningen in de welzijns- en gezondheidssector en over de mogelijkheden en de voordelen van een gerichte regeling van het binnenklimaat van gebouwen om tegemoet te komen aan de comforteisen van de gebruikers. Op de studiedag werd ook het VIPA-kennisloket boven de doopvont gehouden. Daardoor kan het VIPA zich meer ontwikkelen en profileren als volwaardige partner op bouwtechnisch, financieel en conceptueel vlak.

De vernieuwde website www.vipa.be bevat het uitgebreide jaarverslag en extra informatie over het VIPA.

2 MANAGEMENTONDERSTEUNENDE DIENSTEN

De managementondersteunende diensten (MOD) zijn intern gericht. Ze leveren diensten aan het management en de personeelsleden van het Vlaams Ministerie van Welzijn, Volksgezondheid en Gezin.

2.1 Ondersteuning Werking



De afdeling Ondersteuning Werking staat in voor de logistiek, de informatica en de boekhouding van het Vlaams Ministerie van WVG. De afdeling beheert de dienst afzonderlijk beheer CICOV en ondersteunt de entiteiten van het Vlaams Ministerie van WVG op het vlak van communicatie en ontwikkeling van websites en webapplicaties.

2.1.1 Logistiek, informatica en communicatie

De afdeling Ondersteuning Werking ondersteunt IT-projecten op het gebied van applicaties en infrastructuur en adviseert over de veiligheidsproblematiek. Ze coördineert het netwerk- en systeembeheer en de elektronische communicatie tussen entiteiten onderling en met externe partners. Ze staat in voor de coördinatie van de IT-werkaanvragen.

In 2007 werden een aantal belangrijke beslissingen genomen op het vlak van informatie- en communicatietechnologie. De Vlaamse overheid startte vanaf april met een extranet (vonet). Daarvoor opteerde men overkoepelend voor iPublish als content management systeem (CMS). Nadat het voorgestelde systeem uitgebreid getest werd door het team Communicatie, besliste het Departement WVG om alleen de startpagina's en de muurkrant van het vroegere intranet over te zetten naar de nieuwe extranetomgeving. De intranetsites worden voorlopig verder onderhouden in FrontPage.

Omdat de verouderde servers niet meer voldeden aan de technische noden, onderzochten de teams Informatica en Communicatie alternatieven voor de bestaande webhosting. Dat resulteerde eind 2007 in de ingebruikname van nieuwe internetservers. De inhoud van de bestaande sites en applicaties werd overgezet en de redacteurs kregen een grondige toelichting. Dankzij de nieuwe servers wordt ondermeer de ontwikkeling van dynamische websites mogelijk. Een eerste toepassing was de uitwerking van een personeelspoll.

Er werd geëvalueerd of het invoeren van een content management systeem wenselijk, realiseerbaar en efficiënt is. Verschillende CMS-mogelijkheden werden vergeleken, rekening houdend met diverse criteria en vereisten op technisch en financieel vlak. Er zullen verdere stappen ondernomen worden in 2008.

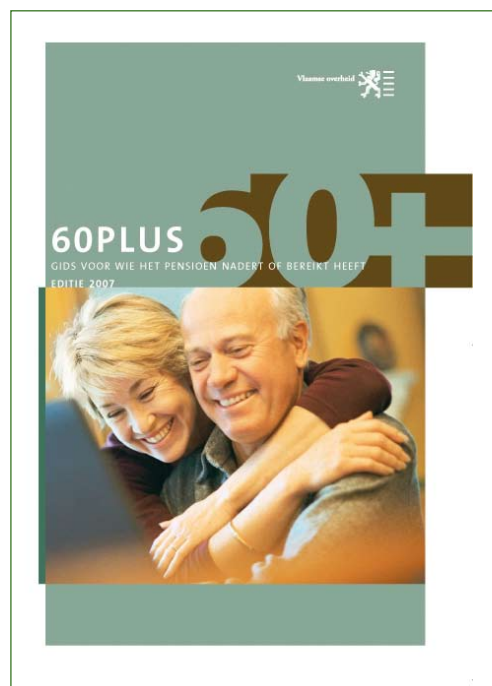
Voor de internetsite Juriwel werd in november geopteerd voor de aankoop van een CMS (Smartsite) met contentmigratie en hosting. De afdeling was betrokken bij de beoordeling van de ingezonden voorstellen en prijsoffertes. De effectieve uitvoering start in het voorjaar 2008.

Ook dit jaar werd er groeiende aandacht besteed aan de ontwikkeling en de toegankelijkheid van websites. Zeven internetsites kregen het Anysurferlabel. Het team Communicatie werkte mee aan de ontwikkeling van meerdere nieuwe sites:

- ◆ internetsites: Jongerenwelzijn, VIPA, Kenniscentrum WVG, Trefdag over Europa, Documentatiedienst, 60-plusgids, Domein Groendaalheyde;
- ◆ intranetsites: Milieuzorg Departement WVG, Klachtenmanagement, Boekhouding en begroting.

In april verscheen de eerste editie van een elektronische nieuwsbrief voor intranet- en internetredacteurs met bondige informatie over de evoluties op het vlak van webontwikkeling binnen WVG.

De teams Logistiek, Informatica en Communicatie ontwikkelden samen een applicatie (LOGIS) waardoor de entiteiten van het Vlaams Ministerie van WVG hun logistieke bestellingen kunnen doorgeven op een eenvoudige en gecentraliseerde wijze. LOGIS moet zo bijdragen tot een optimalisering van de dienstverlening naar de interne klanten. De ontwikkeling gebeurde in nauwe samenwerking met de gebruikers. De toepassing bestaat uit een catalogus met beschikbare producten en een bestelmodule. Het programma laat toe om bestelbonnen op te stellen, de voorraad automatisch te beheren, een leveranciersdatabank aan te leggen, facturen in te voeren, rapporten te distilleren Voor de aanrekening van de facturen naar de agentschap-



pen wordt er een overeengekomen verdeelsleutel gehanteerd. Eind december 2007 werden demosessies georganiseerd voor de eindgebruikers bij het departement en de agentschappen.

In mei en juni lanceerde de Afdeling Ondersteuning Werking een sensibiliseringsactie over het print- en kopieergedrag binnen het Departement WVG. De agentschappen van het Vlaams Ministerie van WVG onderschreven het initiatief.

In oktober 2007 gaf de Afdeling Ondersteuning Werking de publicatie '60 plus, gids voor wie het pensioen nadert of bereikt heeft' uit. Deze publicatie is bestemd voor mensen die de pensioenleeftijd naderen of al gepensioneerd zijn. In de gids vinden ze informatie en adressen over de meest uiteenlopende thema's uit het dagelijkse leven. De afdeling staat in voor de verwerking van de bestellingen en voor het beantwoorden van vragen met betrekking tot de gids. Op drie maanden tijd werden er ongeveer 9.500 individuele bestellingen afgewerkt. De gids is ook online beschikbaar op www.60plusgids.be.

Eind 2007 vond de derde Trefdag over Europa voor de Vlaamse welzijns- en gezondheidssector plaats. De trefdag reikt instrumenten en informatie aan over het Europese beleid en de Europese subsidieprogramma's. Bijna tweehonderd vertegenwoordigers van organisaties, ondernemingen en overheden die actief zijn uit de welzijns- en gezondheidssector namen deel. Het team Communicatie zorgde voor de organisatorische uitwerking en de logistieke ondersteuning.

2.1.2 DAB CICOV en Domein Groendaalheyde

De afdeling Ondersteuning Werking beheert de dienst afzonderlijk beheer Centrum voor Informatie, Communicatie en Vorming in de welzijnssector (CICOV) en exploiteert het ontvangstcentrum in Overijse. In november kreeg het ontvangstcentrum een nieuwe naam: Domein Groendaalheyde. Tegelijkertijd werd de internetsite www.groendaalheyde.be gelanceerd. Om de nieuwe benaming bekend te maken werd er een elektronische kennismakingsfolder samengesteld die naar alle beleidsdomeinen van de Vlaamse overheid gemaïld werd. Het personeelsblad 13 zorgde voor een telexbericht en begin 2008 verscheen er een advertentie in het tijdschrift Weliswaar.



2.2 Archiefbeheersplan

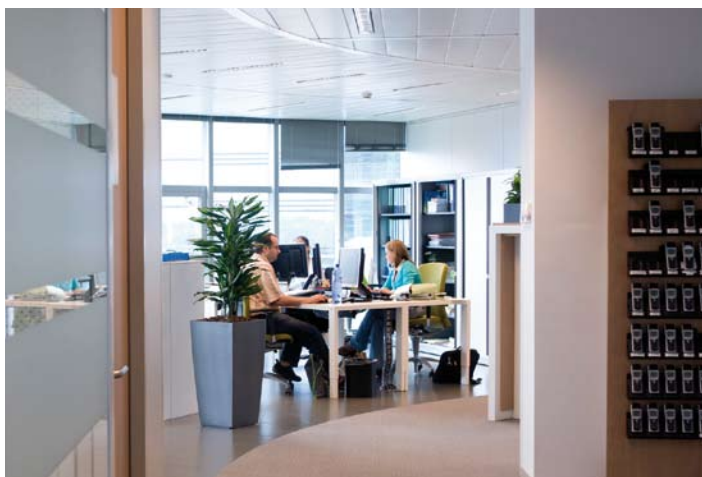
In 2006 werd een eerste versie van het archiefbeheersplan van het departement WVG opgesteld. Dit gebeurde in een context van verandering; het archiefbeheersplan werd net na de implementatie van de reorganisatie in het kader van Beter Bestuurlijk Beleid opgesteld, met een nakende verhuizing en een nieuwe Anders Werken-omgeving (landschapskantoren) in het achterhoofd. Na de verhuisoperatie werd duidelijk dat het archiefbeheersplan nog verbeterd kon worden. Daarom werd het plan in 2007 opnieuw bekeken vanuit deze specifieke invalshoeken:

- ◆ Er zijn nieuwe en gewijzigde taken opgenomen door de subentiteiten, die gevolgen hebben voor de archivering. In sommige subentiteiten is de structuur gewijzigd, waardoor de taken anders verdeeld zijn. Deze nieuwe structuur werd doorgetrokken naar het plan.
- ◆ Bij de opmaak van het archiefbeheersplan in 2006 werd gefocust op het papieren archief. Het is de bedoeling om ook de bewaring van de originele digitale stukken op te nemen bij de herwerking van het plan.
- ◆ In het archiefbeheersplan werden bewaartermijnen gedefinieerd zonder dat men wist om welke hoeveelheid archief het ging of over welke ruimte men beschikte om dit archief op te slaan. Deze werden kritisch bekeken en waar nodig aangepast.

2.3 Personeel

De afdeling Personeel levert diensten aan de personeelsleden, het management en de personeelsverantwoordelijken van de vier entiteiten van het Vlaams Ministerie van WVG.

Ze coördineert de selectie en rekrutering en beheert de individuele personeelsdossiers vanaf de werving tot de pensionering. De afdeling volgt de loonadministratie op en ondersteunt het beheer van de personeelsgegevens. Ze is trekker en aanspreekpunt voor de geïntegreerde toepassing van Vlimpers, het personeelssysteem van de Vlaamse overheid. De afdeling ondersteunt ook initiatieven op het gebied van personeelsontwikkeling en HRM.



2.3.1 Projecten 2007

a. Preventieve gezondheidsacties

In het kader van het jaaractieplan 'welzijn op het werk' werden in 2007 twee concrete preventieve acties opgezet:

- ◆ alle personeelsleden van het Vlaams Ministerie van Welzijn, Volksgezondheid en Gezin kregen naar jaarlijkse gewoonte de kans zich gratis te laten inenten tegen het griepvirus.
- ◆ een tweede actie richtte zich naar personeelsleden vanaf 50 jaar. Zij konden op kosten van de werkgever een volledige medische check-up laten uitvoeren door hun huisarts.

b. Uitrol werkstromen

De organisatiebrede invoer van de elektronische verlofaanvragen binnen het personeelbeheersysteem Vlimpers vormde een eerste sluitstuk van een meerjarentraject dat begin 2002 werd opgestart. Via de selfservicemodule van Vlimpers konden alle personeelsleden al ondermeer hun persoons- en functiegege-

vens raadplegen en/of wijzigen en hun salarisgegevens consulteren. Binnen een aantal afdelingen worden sinds midden 2003 afwezigheden via de selfservice Vlimpers geregistreerd en gevalideerd. Nadien werd deze functionaliteit stapsgewijs in gebruik genomen binnen alle afdelingen van het Vlaams Ministerie van WVG. Tijdens de eerste helft van 2007 moest de implementatie versneld worden naar aanleiding van de invoering van de maaltijdcheques.

c. Maaltijdcheques

In uitvoering van het Sectoraal Akkoord 2005-2007 ontvangen alle personeelsleden van de Vlaamse overheid vanaf 1 juli 2007 maaltijdcheques. De invoering hiervan werd gekoppeld aan een uitbreiding van de Vlimpers werkstromen tot alle entiteiten van het Vlaams Ministerie van Welzijn, Volksgezondheid en Gezin (met uitzondering van enkele continudiensten). Dit houdt in dat alle afwezigheden elektronisch worden geregistreerd, waarna het aantal maaltijdcheques automatisch wordt berekend. Voor enkele continudiensten van de gemeenschapsinstellingen werd geopteerd voor een alternatieve telling op basis van het aantal gepresteerde uren.

d. Regularisatie jongerenstages

Het Sectoraal Akkoord 2005-2007 voorziet erin dat jongerenstages gepresteerd binnen de Vlaamse overheid met ingang van 1 januari 2007 kunnen meetellen voor de berekening van de geldelijke anciënniteit. 62 personeelsleden dienden een aanvraag in tot regularisatie van een jongerenstage. 46 personeelsleden kwamen effectief in aanmerking voor een herberekening van hun geldelijke anciënniteit.

e. Personeelsplan

Bij de implementatie van de reorganisatie in het kader van Beter Bestuurlijk Beleid werd voor het Departement WVG een 'start-PEP' of startformatie voor het personeel opgesteld, die periodiek geactualiseerd werd. Doorheen 2007 onderlijnden verschillende factoren de nood aan een nieuw personeelsplan:

- ◆ De startformatie was niet meer in overeenstemming met de taken van het departement;
- ◆ Eén van de tien CAF-verbeteracties (zie punt 1.1.1) die in mei 2007 werd geformuleerd, was het opstellen van een kwantitatief en kwalitatief personeelsplan voor het departement;
- ◆ Er was nood aan de creatie van voldoende doorgroeimogelijkheden, zowel voor leidinggevende functies als voor niet-leidinggevende functies, zoals afgesproken in het Sectoraal Akkoord 2005-2007.

In dit kader werd een toekomstgericht personeelsplan met een tijdshorizon van 3 jaar voor het Departement WVG opgesteld. De specifieke nood aan voldoende doorgroeimogelijkheden werd vertaald in een gefaseerd bevorderingsplan.

In november 2007 werd het personeelsplan op het syndicale overleg goedgekeurd en kon het departement starten met de verdere uitvoering. De vacantieverklaring van bevorderingsfuncties is gepland in maart 2008.

f. Interculturele Jobbeurs

Het interculturele jongerenplatform Kif-Kif organiseerde op 27 oktober 2007 in samenwerking met de VDAB een interculturele jobbeurs. In het kader van het gelijkheids- en diversiteitsbeleid en met het oog

op de rekrutering van allochtonen, heeft de afdeling Personeel het beleidsdomein WVG op deze jobhappening vertegenwoordigd.

Op de beurs werd de werking van het departement en de verschillende agentschappen toegelicht en vacatures binnen het beleidsdomein WVG aangeboden. Heel wat beursbezoekers vroegen om meer informatie en namen de uitgebreide functiebeschrijving mee. Enkele jongeren hebben nadien ook effectief gesolliciteerd.

g. Onthaalbeleid

In 2007 ontwikkelde de afdeling Personeel verschillende introductiesessies om nieuwkomers in het Departement WVG te helpen bij hun zoektocht naar hun plaats in de organisatie. De reeks begint met een algemene introductiesessie. Op deze sessie komen de structuur en de werking van het beleidsdomein WVG, de principes van de reorganisatie in het kader van Beter Bestuurlijk Beleid en praktische informatie over personeelszaken en ICT aan bod. Sinds het najaar van 2007 worden deze sessies maandelijks georganiseerd voor alle nieuwkomers binnen het Departement WVG. Daarnaast bereidde de afdeling Personeel in 2007 een reeks sessies voor over specifieke thema's in een overheidscontext, zoals begroting, samenwerking met het kabinet, ... De nieuwkomers zullen vanaf 2008 de voor hun functie relevante sessies kunnen volgen.

Daarenboven organiseerde de afdeling Personeel in het najaar van 2007 drie specifieke onthaalsessies voor nieuwe afdelingshoofden binnen het Ministerie van Welzijn, Volksgezondheid en Gezin. In een sessie van een halve dag werd de dienstverlening van de afdeling Personeel en de rol van elk afdelingshoofd wat betreft personeelsmaterie verduidelijkt.

h. Welzijn op het werk

'Personeelszorg' en 'welzijn op het werk' vormen een belangrijk element binnen het HR-beleid van de Vlaamse overheid. In 2007 werden opnieuw een aantal concrete initiatieven genomen. In uitvoering van het Sectoraal Akkoord 2005-2007 werd vanaf 1 juni 2007 de mogelijkheid voorzien om de loopbaan te onderbreken met 1/5de (algemeen stelsel en ouderschapsverlof) of 1/4de (algemeen stelsel). Voordien kon men enkel de loopbaan volledig of halftijds onderbreken.

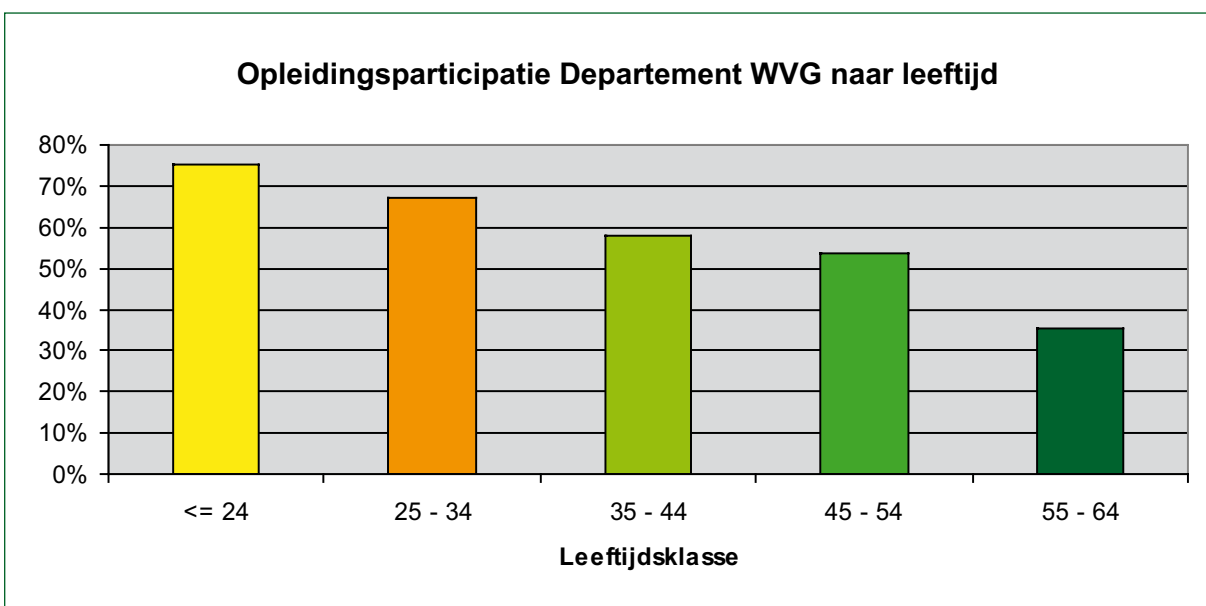
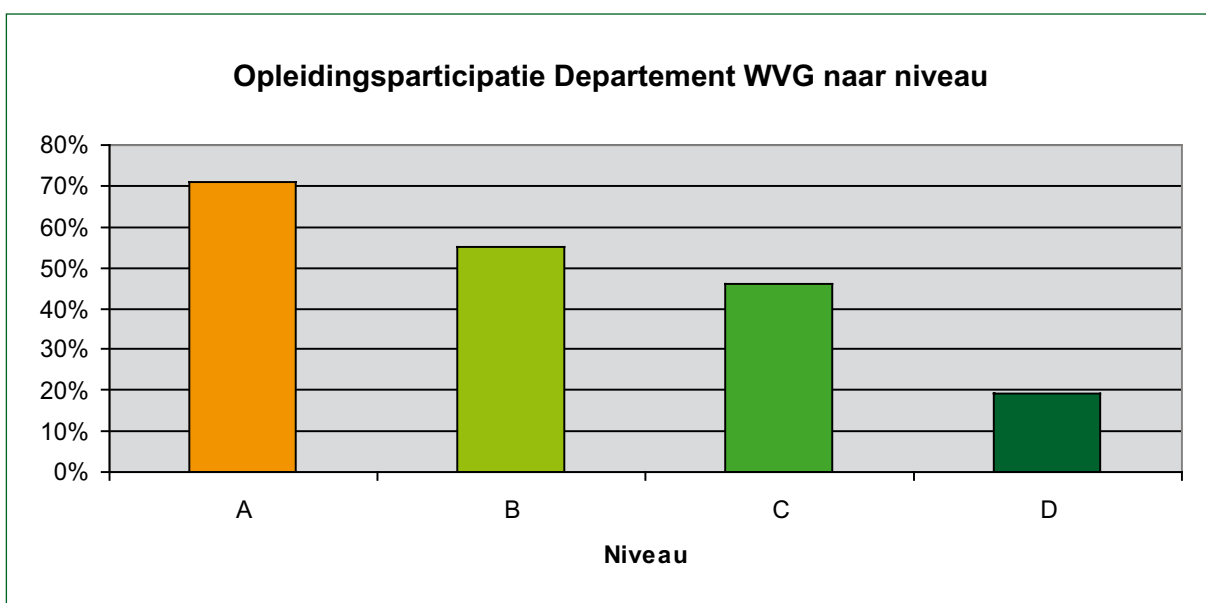
2.3.2 Personeelscijfers

a. Selectieprocedures en aanwervingen

Totaal	70	procedures	95	aanwervingen
Departement WVG	33	procedures	44	aanwervingen
Eigen beheer	7	procedures	4	aanwervingen
Contractueel	17	procedures	29	aanwervingen
Statutair	9	procedures	11	aanwervingen
Inspectie	5	procedures	9	aanwervingen
Eigen beheer	0	procedures	0	aanwervingen
Contractueel	3	procedures	4	aanwervingen
Statutair	2	procedures	5	aanwervingen

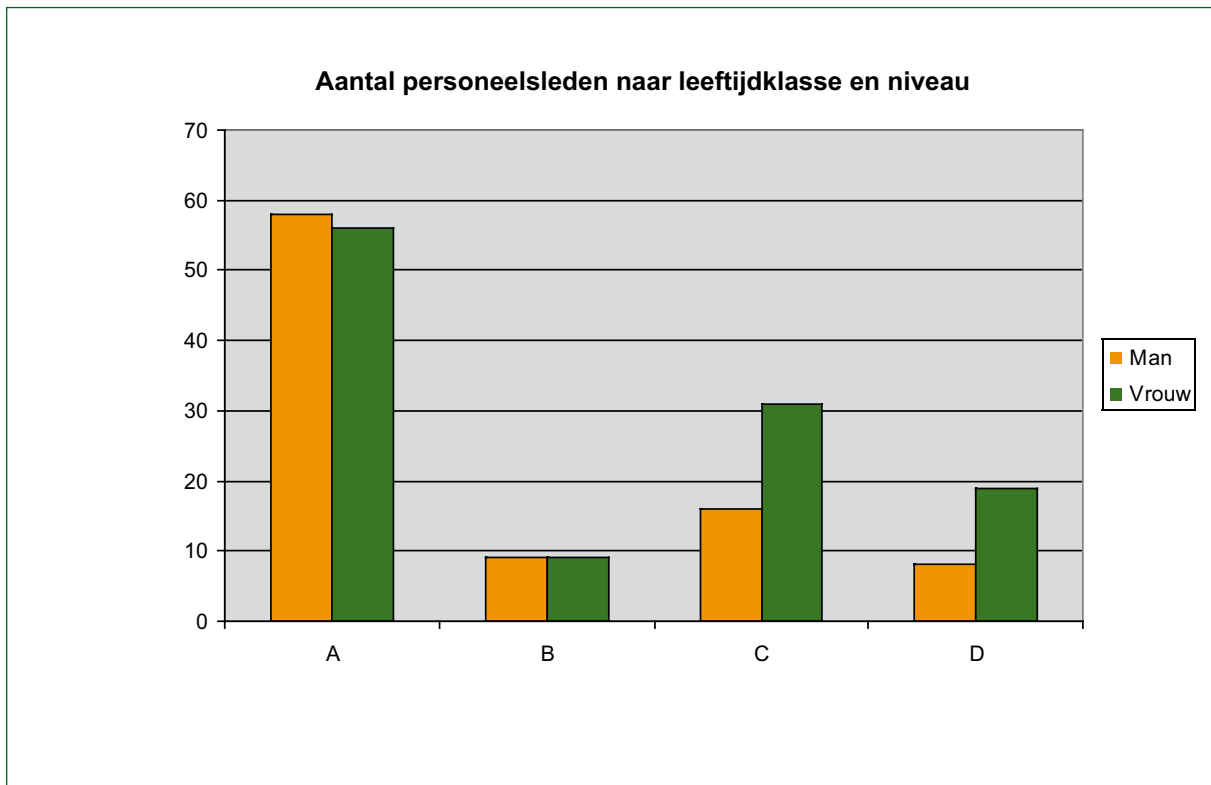
Jongerenwelzijn	12	procedures	22	aanwervingen
Eigen beheer	0	procedures	0	aanwervingen
Contractueel	1	procedures	1	aanwervingen
Statutair	11	procedures	21	aanwervingen
Zorg en Gezondheid	20	procedures	20	aanwervingen
Eigen beheer	5	procedures	3	aanwervingen
Contractueel	9	procedures	10	aanwervingen
Statutair	6	procedures	7	aanwervingen

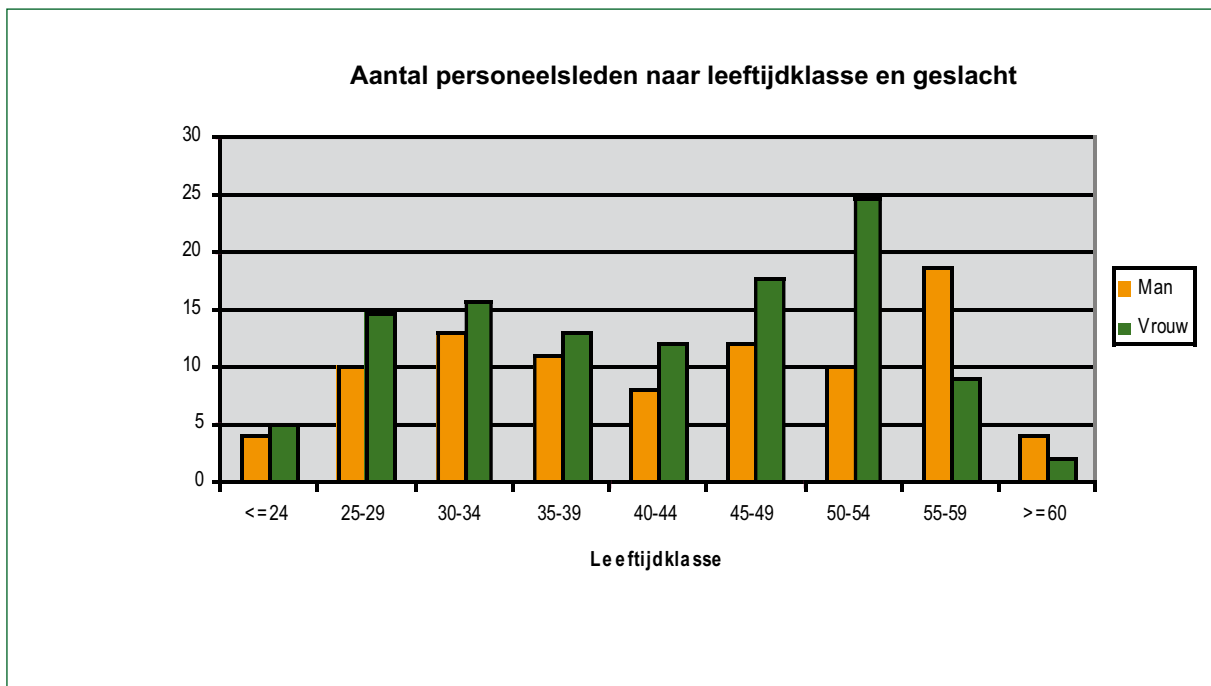
b. Opleidingsparticipatie volgens leeftijd en niveau



c. Aantal personeelsleden

Aantal personeelsleden Departement WVG					
Niveau	Vast-benoemd	Contra-tueel	Vervanging	Tijdelijke functie	Totaal
A	75,5	23,8	1	2	102,3
B	10,6	5,8			16,4
C	36	6,5		1	43,5
D	13	9,6	1		23,6
Eindtotaal	135,1	45,7	2	3	185,8





Binnen het Departement WVG is een ondervetegenwoordiging merkbaar van de 35- tot 44-jarigen. De groep van de 50 - 54-jarigen is het sterkst vertegenwoordigd. Bij de oudere leeftijdsklasse merken we in vergelijking met het gemiddelde voor het departement een hogere vertegenwoordiging van de niveaus C en D. Bij de 30- tot 39-jarigen is er een sterke vertegenwoordiging van niveau A.

3 ONZE MEDEWERKERS IN 2007

De activiteiten die ons jaarverslag werden gerealiseerd met de medewerking van alle personeelsleden die in 2007 voor het Departement WVG werkten.

Veerle Audenaert	Ivan De Boom	Koen Gevaert
Ilse Baele	Mathy De Decker	Jos Gils
Ludo Baisier	Francine De Decker	Jan Goesaert
Patrick Bedert	Lieve De Grande	Mylene Hals
Carl Beenen	Stefanie De Grootte	Betty Hendrickx
Jan Beukeleirs	Herman De Lange	Erik Hertogen
Ann Beusen	Diane De Leye	Housseyn Houari
Willy Beyens	Katrien De Meyer	Peter Huygens
Caroline Beyers	Linda De Nys	Marie-Christine Iterbeke
Steven Bogaert	Jan De Ridder	Koenraad Jacob
Jan Bogaerts	Fabiola De Ros	Annelies Jans
Liesbet Bohets	Sofie De Smet	Katrien Janssens
Joost Bronselaer	Begga De Vuyst	Diane Janssens
Nicole Broucke	Carine De Wilde	Peter Janssens
Sara Buelens	Karen De Win	Katy Joly
Andre Callaert	Julie De Witte	Nico Krols
Didier Caluwaerts	Robin De Wulf	Frank Kuylen
Ludwien Cardoen	Kurt Debooser	Harry Laarmans
Valérie Carrette	Lindy Declercq	Lisa Lafosse
Claire Casters	Lucrece Dedeurwaerder	Bernadet Lampaert
Wilfried Cauwelier	Eric Dekker	Marcel Lauwers
Anja Clompen	Luc Deconinck	Dieter Lebbe
Marc Cockx	Oele Demeulemeester	Bart Lemmens
Marc Colman	Viki Demild	Sylvia L'homme
Kurt Cooreman	Trees Depoorter	Dimitri Martens
Tania Cosemans	Martine Desmedt	Sylvia Meert
Stijn Coppens	Freddy Deven	Rita Meert
Dany Cornelis	Koen Devroey	Wendy Mercelis
Lily Costers	Anabel Dias	Lieven Meuleman
Christophe Cousaert	Tom D'Olieslager	Carla Michiels
Kim Craeynest	Karel Dooreman	Jean-Luc Miclotte
Julie Cristens	Kris Drieghe	Marjoleine Milbou
Marleen Dammekens	Els Dufour	Luc Moens
Wim Dammekens	Koen Duym	Maria Moons
Yves De Backer	Christel Embrechts	Marc Morris
Veerle De Beuckeleer	Marijke Enghien	Katrien Mortelmans
Rosana De Boeck	Gerda Faute	Bart Naudts
Inge De Boever	Kristine Geukens	Philip Neerinx

Van Thanh Nguyen	Els Van De Velde	Leen Verbiest
Jan Nijs	Beatrijs Van Den Bergh	Erik Vercammen
Elke Notaert	Frank Van den Branden	Ann Vercouter
Alexander Nys	Anne Van Der Gucht	Kristiaan Vereertbrugghen
Kathy Ooge	Micha Van der Meiren	Johan Verelst
Filip Ooghe	Gerda Van der Plas	Marc Verhelst
Liliane Palfiet	Mieke Van der Spurt	Agnes Verhoeven
Eddy Pauwels	Kristien Van Essche	Katleen Verkissen
Bart Permentier	Christiane Van Geite	Daniël Verleysen
Koenraad Polfliet	Pieter Van Hecke	Freya Verlinden
Stefaan Pottie	Jozefa Van Holsbeeck	Vivian Vermeire
Martine Puttaert	Hans Van Holsbeeck	Eva Vermynen
Martine Rauwoens	Liesbeth Van Huffelen	Caroline Vernailen
Valérie Renson	Marie-Jose Van Malderen	Kathleen Verreth
Lieve Reynaerts	Kaï Van Nieuwenhove	Bert Verstraeten
Dora Roelandt	Karin Van Puyenbroeck	Caroline Vrijens
Kristien Roete	Elke Van Roy	Chantal Walschaerts
Mon Royers	Marianne Van Schepdael	Gerda Wauters
Philippe Samoise	Evi Van Stichel	Jan Wens
Nico Scheepmans	David Van Vooren	Armand Willems
Maria Schoonjans	Marthe Van Winckelen	Jan Willems
Goedele Schoukens	Rudy Vandecauter	Christine Wouters
Luc Silon	Lut Vanden Boer	Anita Wouters
Alex Speybroeck	Wim Vandenbussche	Mieke Wullems
An Sprangers	Griet Vandendries	Kirsten Wybouw
Vanessa Sprockeels	Arne Vanderbrugghen	Yves Wynants
Anne Steens	Leonce Vandersmissen	
Marijke Sterckx	Rudiger Vanderzeypen	
Nicole Steveniers	Els Vanderzeypen	
Jan Stoffels	Jean-Pierre Vanhee	
Rita Storme	Gert Vanherk	
Natalie Stragier	Suzanne Vanlangendonck	
Tina Van Assche	Gilbert Vanmol	
Linda Van Beneden	Matthieu Vanspeybrouck	
Liesbeth Van Braeckel	Anne Vanwallegem	
Roger Van Brusselen	Carine Veirman	
An Van Cauwenberghe	Maria Ver Elst	
Ellen van de Kerkhove	Hilde Verbestel	

CONTACTADRESSEN

Departement Welzijn, Volksgezondheid en Gezin

Ellipsgebouw - Koning Albert II-laan 35 bus 30, 1030 BRUSSEL

Tel.: 02 553 31 24 | Fax: 02 553 31 40 | info@wvg.vlaanderen.be

Marc Morris, secretaris-generaal

Websites:

Portaal welzijn, volksgezondheid en gezin: www.vlaanderen.be/welzijningezondheid

Welzijns- en gezondheidsmagazine Weliswaar: www.weliswaar.be

Afdeling Beleidsontwikkeling

Ellipsgebouw - Koning Albert II-laan 35 bus 30, 1030 BRUSSEL

Tel.: 02 553 32 43 | Fax: 02 553 31 07 | beleidsontwikkeling@wvg.vlaanderen.be

Patrick Bedert, afdelingshoofd

Website:

Integrale Jeugdhulp: www.jeugdhulp.vlaanderen.be

Afdeling Beheersmonitoring

Ellipsgebouw - Koning Albert II-laan 35 bus 30, 1030 BRUSSEL

Tel.: 02 553 31 04 | Fax: 02 553 31 07 | beheersmonitoring@wvg.vlaanderen.be

Luc Moens, afdelingshoofd

Kenniscentrum

Ellipsgebouw - Koning Albert II-laan 35 bus 30, 1030 BRUSSEL

Tel.: 02 553 35 69 | Fax: 02 553 31 40 | kenniscentrum@wvg.vlaanderen.be

Marc Morris, leidend ambtenaar

Websites:

www.kenniscentrumwvg.be

Vlaamse welzijns-, gezondheids- en gezinsregelgeving: www.vlaanderen.be/juriwel

Informatiecentrum Welzijn, Volksgezondheid en Gezin: www.vlaanderen.be/mis

Afdeling Welzijn en Samenleving

Ellipsgebouw - Koning Albert II-laan 35 bus 30, 1030 BRUSSEL

Tel.: 02 553 33 30 | Fax: 02 553 33 60 | welzijnsamenleving@wvg.vlaanderen.be

Gerda Van der Plas, afdelingshoofd

Website:

www.welzijnsamenleving.be

Vlaams Infrastructuurfonds voor Persoonsgebonden Aangelegenheden (VIPA)

Ellipsgebouw - Koning Albert II-laan 35 bus 34, 1030 BRUSSEL

Tel.: 02 553 32 50 | Fax: 02 553 36 85 | vipa@vlaanderen.be

Ivan De Boom, afdelingshoofd a.i.

Marc Morris, leidend ambtenaar

Website: www.vipa.be

Managementondersteunende Diensten

MOD WVG - Afdeling Ondersteuning Werking

Ellipsgebouw - Koning Albert II-laan 35 bus 30, 1030 BRUSSEL

Tel.: 02 553 32 50 | Fax: 02 553 36 85 | ondersteuning@wvg.vlaanderen.be

Ivan De Boom, afdelingshoofd

Website:

Domein Groendaalheyde in Overijse (vergader- en vormingsaccommodatie):

www.groendaalheyde.be

MOD WVG – Afdeling Personeel

Ellipsgebouw - Koning Albert II-laan 35 bus 30, 1030 BRUSSEL

Tel.: 02 553 31 52 | Fax: 02 553 34 77 | personeel@wvg.vlaanderen.be

Anne Vanwalleghem, afdelingshoofd

Andere adressen

Alle adressen van de Vlaamse overheid zijn te vinden op de volgende website:

www.vlaanderen.be/adressen

Vlaamse overheid



Verantwoordelijke uitgever

Marc Morris
Secretaris-generaal
Departement Welzijn, Volksgezondheid en Gezin
Ellipsgebouw – Koning Albert II-laan 35 bus 30, 1030 Brussel

Coördinatie

Liesbeth Van Braeckel
Liesbeth Van Huffelen

Grafische vormgeving

Departement Diensten voor het Algemeen Regeringsbeleid
Communicatie
Patricia Vandichel

Foto's

Luc Daelemans
Photodisc
i Stock
Dreamstime
Vlaamse overheid

Druk

Agentschap voor Facilitair Management
Digitale Drukkerij

Depotnummer D/2008/3241/186

Het jaarverslag is ook te vinden op het internet:

www.wvg.vlaanderen.be/departementwvg/jaarverslag

