



Jaarverslag Departement Welzijn, Volksgezondheid en Gezin 2006



VOORWOORD

De reorganisatie van de Vlaamse overheid onder de benaming 'Beter Bestuurlijk Beleid' (BBB) werd begin 2006 afgerond. De Vlaamse overheid werd hierdoor opgedeeld in dertien beleidsdomeinen. Het Departement Welzijn, Volksgezondheid en Gezin maakt deel uit van het Beleidsdomein Welzijn, Volksgezondheid en Gezin. Dit jaarverslag beschrijft de werking en activiteiten van het Departement WVG vanaf de oprichting op 1 april 2006. Het moet daarom beschouwd worden als een nulnummer. Aangezien niet het volledige begrotingsjaar 2006 behandeld werd, werd ervoor gekozen geen gedetailleerd overzicht op te nemen van de geboekte resultaten en van de concrete aanwending van de begrotingsmiddelen. Vanaf 2007 zal dit wel gebeuren, zodat vergelijkingen per begrotingsjaar mogelijk worden.

Het Departement WVG heeft als missie het beleid van de Vlaamse minister van Welzijn, Volksgezondheid en Gezin te ondersteunen. Beleidsontwikkeling en beheersmonitoring zijn kerntaken van het Departement. Ter ondersteuning van deze kerntaken werd een Kenniscentrum opgericht binnen het Departement. Verder zijn er twee beleidsuitvoerende opdrachten: het takenpakket Welzijn en Samenleving en het takenpakket van het Vlaams Infrastructuurfonds voor Persoonsgebonden Aangelegenheden (VIPA). Ten slotte zijn er de managementondersteunende opdrachten die geleverd worden aan het Vlaams Ministerie van WVG.

Typisch voor het Departement is dat het nauw samenwerkt met de agentschappen van het beleidsdomein. Het neemt daarbij een coördinerende rol op en trekt beleids- of managementondersteunende projecten. Voorbeelden daarvan zijn de ondersteuning van de beleidsbrief, het juridische werk ter voorbereiding van de reorganisatie, het ouderenbeleid, het project Integrale Jeugdhulp, de organisatie van de verhuizing naar het nieuwe Ellipsgebouw en het anders gaan werken.

Ik hoop dat dit jaarverslag u een goed inzicht verschaft in onze werkzaamheden.



Marc Morris
Secretaris-generaal

INHOUD

DEEL I	(RE)ORGANISATIE IN HET KADER VAN BETER BESTUURLIJK BELEID	5
I	BELEIDSDOMEIN WELZIJN, VOLKSGEZONDHEID EN GEZIN.....	5
2	DEPARTEMENT WELZIJN, VOLKSGEZONDHEID EN GEZIN	6
2.1	Missie	6
2.2	Werkprincipes	6
2.2.1	Interne netwerkstructuur.....	6
2.2.2	Samenwerking met de andere WVG-entiteiten	7
2.2.3	Ankerfuncties voor de beleidsvelden	8
2.3	Managementorganen	8
DEEL II	WERKING VAN HET DEPARTEMENT WVG	9
I	HET KERNDAPARTEMENT	9
I.1	Stafdienst.....	10
I.1.1	Project CAF- zelfevaluatie.....	10
I.1.2	Dossieropvolgingssysteem	11
I.2	Beleidsontwikkeling	11
I.2.1	Beleidsvoorbereiding	11
I.2.2	Beleidsvaluatie.....	13
I.2.3	Beleidsafstemming.....	13
I.2.4	Juridische dienstverlening.....	14

1.3	Beheersmonitoring	16
1.3.1	Beheersovereenkomsten.....	16
1.3.2	Management accounting en risicomanagement.....	17
1.3.3	Begroting en boekhouding.....	17
1.4	Beleidsondersteuning	18
1.4.1	Kenniscentrum Welzijn, Volksgezondheid en Gezin	18
1.4.2	Communicatie.....	19
1.5	Beleidsuitvoering	22
1.5.1	Welzijn en Samenleving.....	22
1.5.2	Vlaams Infrastructuurfonds voor Persoonsgebonden Aangelegenheden	25
2	MANAGEMENTONDERSTEUNENDE DIENSTEN	26
2.1	Ondersteuning Werking	26
2.1.1	Logistiek.....	27
2.1.2	Informatica	27
2.1.3	Dienst afzonderlijk beheer CICOV	27
2.2	Personeel	27
2.2.1	Aantal personeelsleden	28
2.2.2	Gelijke kansen en diversiteit.....	29
2.2.3	Vorming.....	29
2.3	Verhuizing en Anders Werken	31
	BIJLAGEN	32

DEEL I (RE)ORGANISATIE IN HET KADER VAN BETER BESTUURLIJK BELEID

Door de reorganisatie in het kader van Beter Bestuurlijk Beleid werd het overheidslandschap herschikt. De Vlaamse overheid werd verdeeld in dertien homogene beleidsdomeinen, met telkens dezelfde interne structuur.

Per beleidsdomein is er een ministerie. Het ministerie bevat een departement, dat in de eerste plaats verantwoordelijk is voor de beleidsondersteuning (beleid voorbereiden en evalueren) en één of meerdere intern verzelfstandigde agentschappen zonder rechtspersoonlijkheid. Buiten het ministerie, maar behorend tot het beleidsdomein, zijn er de intern en extern verzelfstandigde agentschappen met rechtspersoonlijkheid. De agentschappen van het beleidsdomein doen vooral aan beleidsuitvoering.

I BELEIDSDOMEIN WELZIJN, VOLKSGEZONDHEID EN GEZIN

Het Beleidsdomein Welzijn, Volksgezondheid en Gezin (WVG) bestaat uit:

- ◆ het Vlaams Ministerie van Welzijn, Volksgezondheid en Gezin (met het Departement WVG en de agentschappen zonder rechtspersoonlijkheid)
- ◆ de agentschappen met rechtspersoonlijkheid.

figuur 1: organogram



De Beleidsraad WVG is het forum waarop het politieke en het administratieve niveau overleg plegen om zo de regering te ondersteunen bij de aansturing van het beleidsdomein.

In het Managementcomité WVG zijn alle leidend ambtenaren vertegenwoordigd. Het Managementcomité integreert de beleidsondersteuning en de beleidsuitvoering op ambtelijk niveau. Het is een netwerkplatform voor constructieve interactie tussen het departement en de intern en extern verzelfstandigde agentschappen. Het is ook het aangewezen forum om afspraken te maken over de activiteiten van de managementondersteunende diensten van het beleidsdomein.

De Strategische Adviesraad WVG (nog in oprichting) is een permanent orgaan dat instaat voor adviesverlening over strategische beleidsvraagstukken en hoofdlijnen van beleid, bij voorkeur gestructureerd over de volledige breedte van het Beleidsdomein. De Strategische Adviesraad kan advies verlenen aan het Vlaams Parlement, aan de Vlaamse Regering of aan de individuele ministers.

2 DEPARTEMENT WELZIJN, VOLKSGEZONDHEID EN GEZIN

2.1 Missie

Het Departement Welzijn, Volksgezondheid en Gezin (WVG) werd op 1 april 2006 opgericht. Het heeft als missie het beleid van de Vlaamse minister van Welzijn, Volksgezondheid en Gezin te ondersteunen op een professionele en wetenschappelijk onderbouwde manier, in een geest van samenwerking met de andere entiteiten van het beleidsdomein. Het Departement doet dat als een organisatie van experts die elk binnen de eigen inhoudelijke of procesmatige deskundigheid hun kennis opbouwen, onderhouden en ter beschikking stellen van klanten en strategische partners.

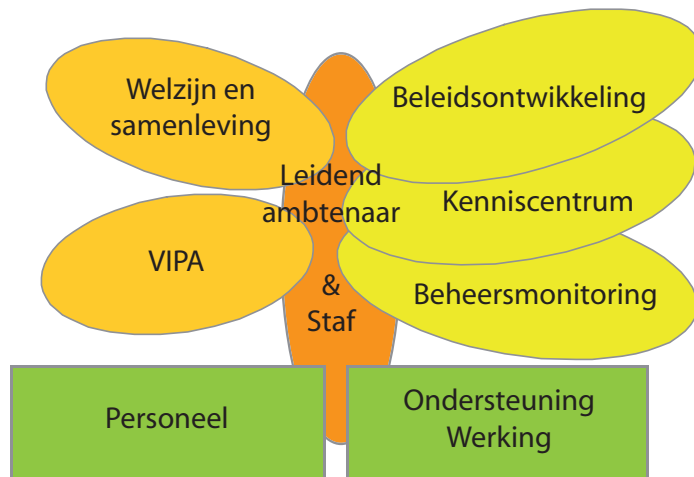
2.2 Werkprincipes

Het basisprincipe voor het Departement WVG is samenwerking. Het is terug te vinden over minstens drie dimensies: in de interne netwerkstructuur, in de samenwerking met de andere WVG-entiteiten en via de ankerfuncties voor de beleidsvelden.

2.2.1 Interne netwerkstructuur

Het Departement WVG is een netwerkorganisatie. Daarom kan het takenpakket van een subentiteit maar zinvol vorm krijgen én uitgevoerd worden in samenwerking met de andere subentiteiten. De leidend ambtenaar pleegt samen met de hoofden van de subentiteiten regelmatig structureel en ad hoc overleg. Functiehouders van verschillende entiteiten vormen wanneer nodig projectgroepen binnen het Departement.

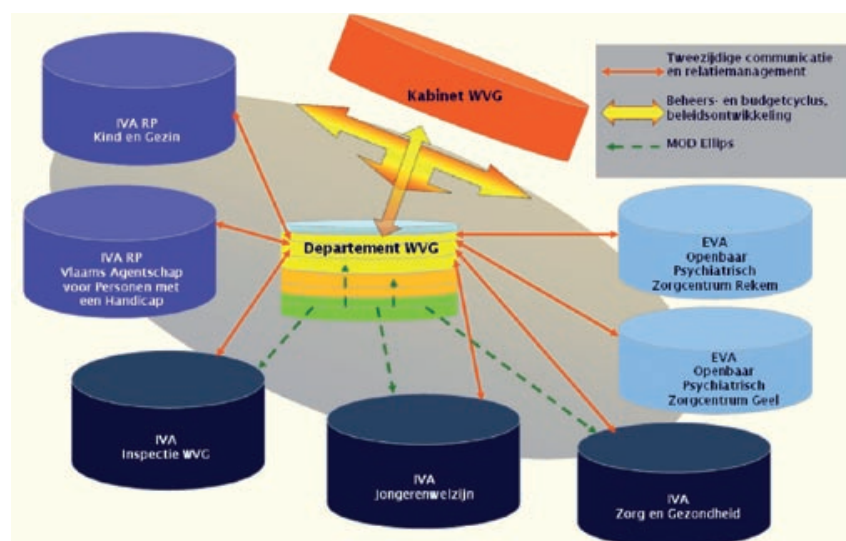
figuur 2: netwerkstructuur



2.2.2 Samenwerking met de andere WVG-entiteiten

Beleidsondersteuning is geen monopolie van het Departement WVG, maar krijgt pas vorm in samenwerking met de uitvoerende agentschappen van het beleidsdomein. Elk draagt een eigen verantwoordelijkheid. Het Departement speelt daarbij een coördinerende rol en zet samen met de agentschappen beleidsondersteunende projecten op. De leidend ambtenaar van het Departement is daarbij de drijvende kracht en treedt op als relatiemanager in zijn contacten met collega's leidend ambtenaren en met de minister.

figuur 3: relatiemanagement



2.2.3 Ankerfuncties voor de beleidsvelden

Tweezijdige communicatie en informatie vormen de basis van een succesvolle ontwikkeling van het beleid. Dat beleid moet tegelijk theoretisch en conceptueel gefundeerd zijn en ook de realiteitstoets kunnen doorstaan. Daarom worden er in het Departement WVG ankerfuncties uitgebouwd voor onder meer deze beleidsvelden:

- ◆ gezondheidszorg
- ◆ algemeen welzijnswerk
- ◆ jongeren
- ◆ ouderen
- ◆ kinderen en gezinnen
- ◆ sociale en maatschappelijke integratie van bijzondere doelgroepen.

De ankerfuncties worden door de beleidscoördinatoren opgenomen. De meeste van deze coördinatoren zullen aangetrokken worden in 2007. Zij fungeren als contactpersoon en zullen op termijn zorgen dat er structurele bruggen zijn tussen het Departement en de andere WVG-entiteiten.

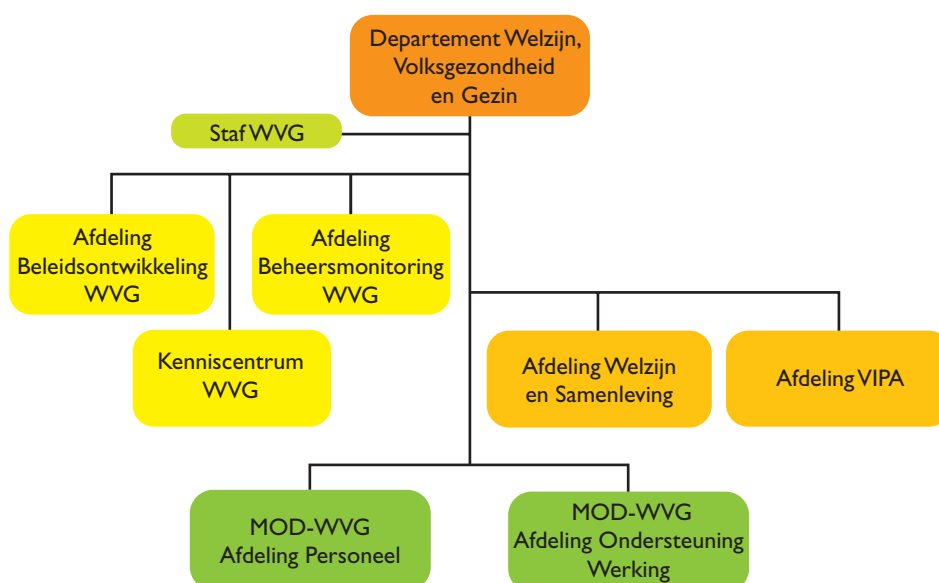
2.3 Managementorganen

De Directieraad van het Departement WVG werd in april 2006 opgestart ter vervanging van het vroegere College van Afdelingshoofden (COVA) in de bovenbouw van het vroegere Departement Welzijn, Volksgezondheid en Cultuur. Daarnaast is het Departement WVG verantwoordelijk voor het secretariaat van de Beleidsraad en van het Managementcomité WVG.

DEEL II WERKING VAN HET DEPARTEMENT WVG

Met het Departement WVG verwijzen we meestal naar het Departement in enge zin: vijf sub-entiteiten en een stafcel, die samen de kerntaken van het Departement uitvoeren. In brede zin behoren ook de managementondersteunende diensten (MOD) tot het Departement WVG van het Vlaams Ministerie van Welzijn, Volksgezondheid en Gezin.

figuur 4: structuur departement



I HET KERNDAPARTEMENT

De taken van het Departement WVG richten zich op de beleidsondersteuning die nodig is om het politieke niveau in staat te stellen beleidsbeslissingen te nemen. Ze zijn daarom meer strategisch dan operationeel. Er zijn twee kerntaken:

- ◆ beleidsuitwerking en –ontwikkeling, in het bijzonder voorbereiding en evaluatie van het beleid van de minister
- ◆ beheersmonitoring en –opvolging, in het bijzonder ondersteuning van de minister bij de aansturing en de opvolging van de beleidsuitvoering door de agentschappen.

De afdelingen Beleidsontwikkeling WVG en Beheersmonitoring WVG nemen elk een kerntaak van het Departement op. Het Kenniscentrum WVG ondersteunt hen daarbij inhoudelijk. Het Departement behartigt ook twee beleidsuitvoerende opdrachten, die niet verzelfstandigd werden: het takenpakket Welzijn en Samenleving en het takenpakket van het Vlaams Infrastructuurfonds voor Persoonsgebonden Aangelegenheden (VIPA).

1.1 Stafdienst

De secretaris-generaal van het Departement Welzijn, Volksgezondheid en Gezin wordt geadviseerd en inhoudelijk ondersteund door een stafdienst.

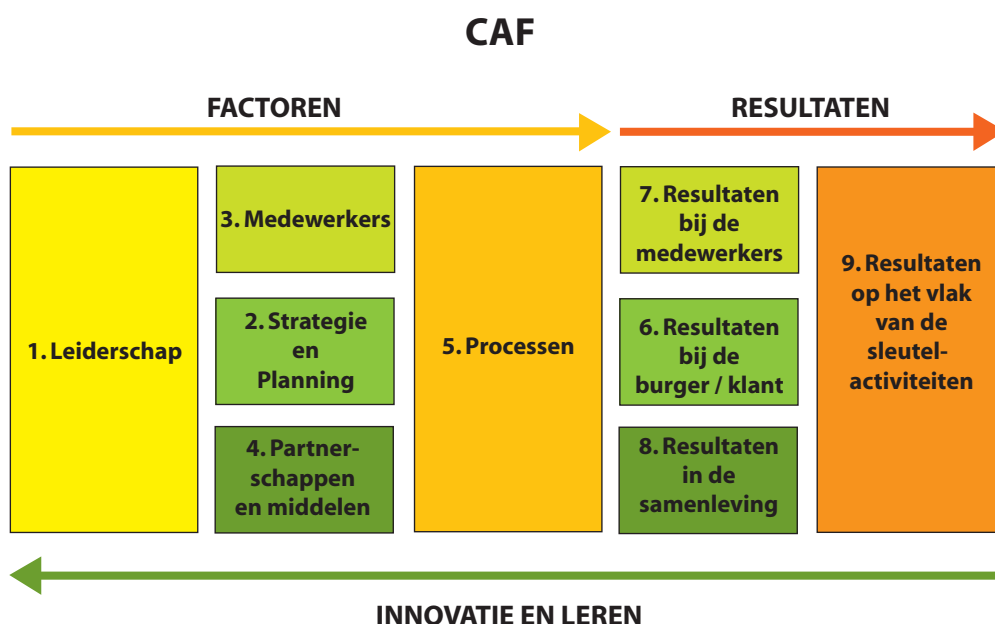
De stafdienst voert ook coördinatieopdrachten uit op het niveau van het Departement en het beleidsdomein. Zo staat de staf in voor de coördinatie van het buitenlands beleid en het communicatiebeleid van het beleidsdomein (zie pagina 19), evenals voor de participatie in projectgroepen binnen het beleidsdomein met betrekking tot entiteitoverschrijdende thema's.

In 2006 zorgde de stafdienst voor ondersteuning bij de reorganisatie van het Beleidsdomein Welzijn, Volksgezondheid en Gezin en bij de oprichting van het nieuwe Departement WVG.

1.1.1 Project CAF: zelfevaluatie

Eind 2006 werd een traject uitgewerkt om binnen het Departement te komen tot de implementatie van het CAF-model. Het Common Assessment Framework (Gemeenschappelijk Zelfevaluatiekader voor Overheidsdiensten) is een instrument voor totale kwaliteitszorg, geïnspireerd op het Excellence Model van de European Foundation for Quality Management (EFQM). Het vertrekt vanuit de stelling dat een organisatie uitstekend kan presteren en buitengewone resultaten kan behalen bij de burger/klant, bij haar medewerkers en in haar directe omgeving dankzij een leiderschap dat de strategie en de planning, de medewerkers, de partnerships, de middelen en de processen aanstuurt. Het CAF benadert de organisatie dus gelijktijdig vanuit verschillende invalshoeken. De toepassing van het model bij het Departement WVG vindt plaats in 2007.

figuur 5: CAF



1.1.2 Dossieropvolgingssysteem

Binnen het Departement WVG werd aan een informaticatoepassing gewerkt om de stand van zaken van de dossiers die worden voorgelegd aan de Vlaamse Regering te kunnen opvolgen. De toepassing registreert per dossier de verschillende procedurestappen. De toepassing zal begin 2007 in gebruik genomen worden.

1.2 Beleidsontwikkeling

De afdeling Beleidsontwikkeling WVG zorgt voor de voorbereiding, evaluatie en afstemming van het beleid. Op het vlak van beleidsvoorbereiding werd in 2006 vooral gewerkt aan het ouderenbeleid. Het project Integrale Jeugdhulp is voor datzelfde jaar het belangrijkste voorbeeld van beleidsafstemming.

Verder zorgt de afdeling voor juridische dienstverlening.

1.2.1 Beleidsvoorbereiding

De afdeling Beleidsontwikkeling ondersteunt de voorbereiding van het regeerakkoord en staat in voor de redactie en de opvolging van beleidsnota's en beleidsbrieven. Ze adviseert en ondersteunt de minister en de Beleidsraad WVG over de dagelijkse en strategische beleidsaangelegenheden. Op basis van onderzoek, vaststellingen en input van de agentschappen, formuleert ze beleidsvoorstellen over het hele beleidsdomein. Ze zorgt voor afstemming met de afdelingen van het Departement WVG en de agentschappen van het beleidsdomein vanuit diverse invalshoeken, zoals budgettaire haalbaarheid of juridische consistentie.

De afdeling volgt ook, met betrekking tot het beleidsdomein, permanent trends, feiten en actuele gebeurtenissen in binnen- en buitenland op. Daarvoor werkt ze nauw samen met de agentschappen voor het definiëren van voorstellen van beleidsprioriteiten, aandachtspunten en risicofactoren. Samen met de agentschappen levert de afdeling bijdragen voor algemene, beleidsdomeinoverschrijdende thema's, en signaleert aandachtspunten. Ze volgt de werkzaamheden op van het Vlaams Parlement en van de andere overheden.

De afdeling bouwt netwerken uit: intern, beleidsdomeinoverschrijdend en extern. Ze onderhoudt contacten met het werkveld en de sectoren, met officiële instanties en wetenschappelijke kringen. Ze capteert vragen, behoeften en suggesties en koppelt daarover terug naar de minister en de betrokken agentschappen. Ze voert het projectmanagement van agentschapoverschrijdende projecten uit in samenwerking met de agentschappen en afdelingen van het Departement WVG.

a. Beleidsbrief 2006-2007

De opmaak van de beleidsbrief 2006-2007 van de Vlaamse minister van Welzijn, Volksgezondheid en Gezin werd ondersteund door het Kenniscentrum WVG.

De beleidsbrief gaat uit van een toegankelijke en kwaliteitsvolle zorg als basisdoelstelling van het beleid. Aandachtspunten zijn: uitbreiden van de kinderopvang, zorgen voor bijkomende plaatsen in de bijzondere jeugdzorg, wegwerken van wachtlijsten in voorzieningen voor per-

sonen met een handicap, zorg voor ouderen in een vergrijzende samenleving, wegwerken van verkokering tussen sectoren (het project integrale jeugdhulp is daarvan een voorbeeld). Preventie vormt een rode draad in het welzijns- en gezondheidsbeleid. De beleidsbrief legt ook een sterke nadruk op eerstelijnszorg. Binnen de bevoegdheid gezin wordt extra gefocust op de ondersteuning van kansarme ouders bij de opvoeding van hun kinderen.

b. Ouderenbeleid

Het Departement WVG is verantwoordelijk voor het stimuleren van een inclusief Vlaams ouderenbeleid en de beleidsparticipatie van ouderen. Dat gebeurt in uitvoering van het decreet van 30 april 2004 (gewijzigd bij decreet van 22 december 2004). Er werden al op verschillende vlakken resultaten geboekt.

De Vlaamse Regering duidde de Vlaamse minister van Welzijn, Volksgezondheid en Gezin aan als coördinerende minister voor het ouderenbeleid. Ze stelde bovendien het Ouderen Overleg Komitee (OOK) aan als de Vlaamse ouderenraad die het beleid moet adviseren bij alle aangelegenheden die ouderen aanbelangen en die hierover zal communiceren met de doelgroep. De Vlaamse ouderenraad wordt gesubsidieerd door de Vlaamse overheid.

Het voeren van wetenschappelijk onderzoek rond ouderen is één van de opdrachten van het nieuw opgerichte Steunpunt voor Beleidsrelevant Onderzoek WVG. Verder participeert de Vlaamse overheid aan CoViVe. Dat consortium voert onderzoek naar de socio-economische impact van de vergrijzing in Vlaanderen en Europa. Ook het Kenniscentrum WVG, de Studiedienst van de Vlaamse Regering en het Steunpunt Gelijkekansenbeleid, verbonden aan de universiteit Antwerpen, worden ingeschakeld om het ouderenbeleid wetenschappelijk te ondersteunen.

In 2006 zijn stappen gezet om een lokaal ouderenbeleid te ontwikkelen. Er werd 148 000 euro vrijgemaakt voor de vorming en navorming van lokale ouderenbeleidscoördinatoren. In samenwerking met de Vereniging van Vlaamse Steden en Gemeenten (VMSG) werd een projectplan ontwikkeld om dit doel te bereiken.

Als (voorlopig) sluitstuk werd gewerkt aan een Vlaams ouderenbeleidsplan. Dat beschrijft de missie en visie van de Vlaamse overheid ten aanzien van ouderen en de acties die zij voor ouderen onderneemt en plant. Ter voorbereiding hiervan werd onder impuls van de minister van Welzijn, Volksgezondheid en Gezin een ambtelijke werkgroep samengesteld. De werkgroep vertegenwoordigde alle relevante beleidsdomeinen. Ook de Vlaamse ouderenraad participeerde aan de voorbereiding. De tussentijdse resultaten werden telkens getoetst in een interkabinettenwerkgroep.

Voor de samenstelling van een relevante omgevingsanalyse kon een beroep gedaan worden op het Kenniscentrum WVG. De omgevingsanalyse, aangevuld met de relevante passages uit de beleidsnota's en beleidsbrieven van de Vlaamse Regering betreffende ouderen en vergrijzing, vormden de basis voor het ontwerp van actieplan. Daarin zijn 3 delen opgenomen:

- ◆ een omgevingsanalyse van socio-demografische ontwikkelingen en van het ouder worden in een verouderende samenleving
- ◆ de uitgangspunten van een Vlaams ouderenbeleid

- ◆ de bestaande en geplande acties op het vlak van welzijn en gezondheid, arbeid, sociale integratie, wonen, mobiliteit, onderwijs en vorming, inkomen en diversiteit.

Het ontwerp van ouderenbeleidsplan werd, na een laatste politieke controletoes, begin 2007 voor advies aan de Vlaamse ouderenraad bezorgd.

1.2.2 **Beleidsvaluatie**

De afdeling Beleidsontwikkeling evalueert lopende projecten, initiatieven en acties, mee op basis van beleidsmatige evaluaties die de agentschappen over hun initiatieven maken. Ze brengt deze gegevens samen, integreert ze en toetst ze aan de vooropgestelde beleidseffecten. Ze bouwt een performante beleidsvaluatie uit door de gewenste en niet-gewenste maatschappelijke effecten van het beleid op te volgen.

1.2.3 **Beleidsafstemming**

De afdeling Beleidsontwikkeling zet beleidscoördinerende en –ondersteunende projecten op en formuleert beleidsvoorstellen over de bevoegdheden van het beleidsdomein of over beleidsdomeinoverschrijdende thema's. Ze zorgt voor de nodige beleidsafstemming met ontwikkelingen op lokaal, regionaal, federaal of internationaal niveau, inclusief de coördinatie bij de Europese Unie.

a. Integrale Jeugdhulp

Het belangrijkste voorbeeld van beleidsafstemming voor 2006 is het project Integrale Jeugdhulp. Iedereen weet dat de competenties van de individuele hulpverlener bepalend zijn voor de mate waarin de hulpverlening aansluit bij de vraag en de behoefte van de cliënt. Tegelijk weet iedere hulpverlener dat zijn opties begrensd worden door de organisatiestructuren waarvan hij deel uitmaakt en het wettelijke kader waar hij niet buiten kan. Precies op die domeinen opereert de Integrale Jeugdhulp. Ze wijst op eigenaardigheden in het Vlaamse jeugdhulpbeleid die de kwaliteit van het eindproduct hypothekeren en reikt alternatieven aan die de mogelijkheden van het werkveld beter tot hun recht laten komen.

De Adviesraad Integrale Jeugdhulp kwam in 2006 om de twee à drie maanden samen, het Managementcomité Integrale Jeugdhulp elke zes weken, de regionale stuurgroepen maandelijks. Netwerkstuurgroepen zijn actief waar er al netwerken gevormd zijn. Er zijn richtlijnen geformuleerd voor het ontwikkelen van hulpprogramma's crisisjeugdhulp. De verschillende regio's gaan na hoe een crisisaanbod voor professionele hulpverleners kan worden gerealiseerd. 24 uur op 24, 7 dagen op 7, zullen hulpverleners en hun cliënten in crisis terecht kunnen bij een meldpunt, zoals dat nu al het geval is in de regio Gent-Deinze-Eeklo. Verschillende netwerkstuurgroepen rechtstreeks toegankelijke hulp bepaalden al prioriteiten op het vlak van samenwerking, afstemming en coördinatie. Centraal daarbij staan acties die de toegang van de cliënt tot de hulpverlening verbeteren: sneller de gepaste hulp bieden zal daarvan het resultaat zijn.

In de regio West-Vlaanderen zijn al drie netwerkregio's rechtstreeks toegankelijke jeugdhulp afgebakend. Op korte termijn worden de netwerkregio's crisisjeugdhulp vastgelegd. In Oost-Vlaanderen zijn drie netwerken rechtstreeks toegankelijke jeugdhulp aan de slag. Deze

worden voor het praktijkoverleg nog verder opgedeeld. Er wordt hoe de crisishulp kan worden veralgemeend. In Vlaams-Brabant werden zes netwerkregio's rechtstreeks toegankelijke jeugdhulp afgebakend. Brussel vormt één netwerk rechtstreeks toegankelijke jeugdhulp. Op korte termijn zullen zowel in Brussel als Vlaams-Brabant de netwerken crisishulp worden afgebakend. In Limburg werken sinds de pilootfase zes netwerken rechtstreeks toegankelijke jeugdhulp. Eén netwerk crisisjeugdhulp voor de hele provincie staat op stapel. In het arrondissement Antwerpen staat één netwerk crisishulp op stapel en zijn er zes netwerken rechtstreeks toegankelijke hulp actief.

In 2006 werd ook het moduleringsproces door de voorzieningen opgestart. Elke voorziening van de door Integrale Jeugdhulp gevatte sectoren beschrijft zijn aanbod in een gemeenschappelijke taal. Dit helpt de sectoren elkaars aanbod te leren kennen, gericht door te verwijzen en gecombineerd en flexibel hulp in te zetten. Met het oog op het schrijven van een regioplan zijn (netwerk)gegevens over het bestaande vraag- en aanbodgebeuren samengebracht.

In alle regio's is de betrokkenheid van de cliënten bij het in toepassing brengen van een vraaggerichte, integrale jeugdhulp versterkt. Dat gebeurde ondermeer in thematische werkgroepen waar bijvoorbeeld met de cliënten zelf wordt nagegaan hoe met cliëntgegevens moet worden omgegaan, uiteraard binnen de wettelijke kaders.

Over het implementatiepad naar een intersectorale toegangspoort is er op administratief niveau voorbereidend en verkennend overleg geweest. Wat de trajectbegeleiding betreft werd ervoor gekozen in eerste instantie een aantal ervaringen met hulpcoördinatie te bundelen op netwerkniveau.

Communicatie speelde in het project Integrale Jeugdhulp een belangrijke rol. Meer informatie hierover is te vinden op pagina 19.

1.2.4 Juridische dienstverlening

Voor het Beleidsdomein WVG verleent de afdeling Beleidsontwikkeling interpretatief advies en advies betreffende regelgeving. Ze stelt expertise ter beschikking over mogelijke uitbesteding van juridische vraagstukken en adviseert over initiatieven van andere overheden en andere machten met weerslag op het Vlaamse bestuursniveau en volgt ze op. Daarnaast fungeert de afdeling als cel Wetskwaliteit.

Voor het Vlaams Ministerie van WVG voert de afdeling managementondersteunende juridische dienstverlening uit, in het bijzonder voor de behandeling van juridische geschillen.

Voor het Departement WVG verleent de afdeling advies over juridische aangelegenheden en voert ze juridische opdrachten uit.

De regelgevingsdatabank Juriwel ondersteunt de afdeling bij haar werkzaamheden. Het beheer hiervan gebeurt door het Kenniscentrum WVG.

a. Werkzaamheden in het kader van BBB

In 2006 heeft het juridische team van de afdeling Beleidsontwikkeling intensief meegewerkt aan de opmaak van verschillende decreten en besluiten in het kader van Beter Bestuurlijk Beleid (BBB). Ze gaf advies over voorgelegde ontwerpen en stelde zelf ontwerpen op.

De afdeling werkte onder meer aan:

- ◆ de aanpassing van een voorontwerp van decreet Strategische Adviesraad WVG
- ◆ de aanpassing van een voorontwerp van decreet tot wijziging van het decreet van 30 april 2004 betreffende de EVA's Openbare Psychiatrische Zorgcentra Geel en Rekem
- ◆ de aanpassing van een voorontwerp van decreet IVA VIPA
- ◆ de opmaak van een voorontwerp van decreet tot wijziging van het decreet van 30 april 2004 betreffende IVA Kind en Gezin
- ◆ de opmaak van een voorontwerp van decreet tot bekrachtiging van sommige bepalingen van het besluit van de Vlaamse Regering van 31 maart 2006 betreffende het departement WVG en tot wijziging van de decreten betreffende de integrale jeugdhulp
- ◆ de opmaak van een ontwerp van besluit van de Vlaamse Regering tot wijziging van het besluit van de Vlaamse Regering van 7 mei 2004 betreffende IVA Jongerenwelzijn
- ◆ de aanpassing van een ontwerp van besluit van de Vlaamse Regering betreffende het departement WVG
- ◆ een advies bij het ontwerp van besluit van de secretaris-generaal betreffende de organisatie van het Departement WVG
- ◆ een advies bij een ontwerp van besluit van de Vlaamse Regering houdende toewijzing van goederen, rechten en verplichtingen van de afdeling Gemeenschapsinstellingen en de afdeling Bijzondere Jeugdbijstand van de Vlaamse Gemeenschap aan het IVA Fonds Jongerenwelzijn.

a. Wetsmatiging

Het reguleringsmanagement van de Vlaamse overheid streeft naar administratieve vereenvoudiging en meer kwaliteitsvolle regelgeving. Op 20 januari 2006 besliste de Vlaamse Regering om cellen voor wet kwaliteit binnen de verschillende beleidsdomeinen uit te bouwen. Bij het Beleidsdomein WVG wordt deze rol vervuld door het juridische team van de afdeling Beleidsontwikkeling.

Op het vlak van reguleringsmanagement heeft het juridische team de volgende verantwoordelijkheden:

- ◆ het verzamelen en beheren van rechtsleer, rechtspraak en wetgeving binnen het beleidsdomein
- ◆ de voorbereiding, coördinatie, opvolging en monitoring van concrete vereenvoudigingsprojecten voor het actieplan en voortgangsrapport reguleringsmanagement
- ◆ het functioneren als aanspreekpunt voor andere cellen wet kwaliteit in andere beleidsdomeinen en voor de centrale Kenniscel Wetsmatiging voor beleidsdomeinoverschrijdende regelgevingsprojecten en voor de uitwisseling van ervaringen en initiatieven.

Het juridische team werkte actief mee aan de beleidsvoorbereiding. Binnen de Beleidsraad worden afspraken gemaakt voor het behandelen van voorstellen van wetgeving die aan de

Vlaamse Regering worden voorgelegd. Dat gebeurt in overleg met de betrokken agentschappen en het kabinet. De eindverantwoordelijkheid voor de voorstellen van wetgeving ligt bij het Departement WVG en het kabinet.

De organisatorische aspecten van het reguleringsmanagement worden opgevolgd door de stafdienst van de secretaris-generaal. Concreet betreft het hier bijvoorbeeld de ontwikkeling van een beleid om de administratieve lasten te verminderen.

1.3 Beheersmonitoring

Binnen het Beleidsdomein WVG wordt werk gemaakt van een efficiënt functionerende, toegankelijke en transparante Vlaamse overheidsadministratie die kwaliteit biedt.

Vanaf 1 april 2006 waren de meeste entiteiten van het beleidsdomein operationeel, zij het nog niet op kruissnelheid. In vergelijking met vroeger, hebben de entiteiten een grotere autonomie en verantwoordelijkheid. Er wordt daarbij gewerkt met het instrument van de beheersovereenkomst.

In opdracht van de Vlaamse minister van Welzijn, Volksgezondheid en Gezin, volgt de afdeling Beheersmonitoring de verschillende beheersovereenkomsten op. Beheersmonitoring is geen controle, evaluatie of beoordeling. Het gaat om het vooruitblikken op en signaleren van nieuwe ontwikkelingen, evenals om het tijdig ingrijpen op en remediëren van processen.

De afdeling Beheersmonitoring staat ook in voor management accounting en risicomanagement, evenals voor het opvolgen van de begroting.

1.3.1 Beheersovereenkomsten

Een beheersovereenkomst is een samenwerkingsovereenkomst van bepaalde duur tussen de bevoegde minister en de ambtelijke beleidsuitvoerder (de administrateur-generaal of de Raad van Bestuur) van een verzelfstandigd agentschap. Hierin worden de bijzondere regels en voorwaarden beschreven waaronder het agentschap zijn taken vervult. De beheersovereenkomst is een stuur- en opvolgingsinstrument. Het is vooral gericht op een doelmatige uitvoering of dienstverlening, opvolging en evaluatie.

De beheersovereenkomsten met de agentschappen van het Beleidsdomein Welzijn, Volksgezondheid en Gezin werden vanaf 2006 voorbereid. De afdeling Beheersmonitoring formuleert opmerkingen en suggesties bij de ontwerpen. Ze toetst ze aan de beleidsintenties en gaat de samenhang na tussen de inhoudelijke opdrachten en budgettaire middelen. Ze onderzoekt of in de beheersovereenkomsten voldoende streefcijfers in de vorm van resultaatindicatoren en eventuele effectindicatoren geformuleerd zijn en of deze opgevolgd kunnen worden.

Naar analogie met de beheersovereenkomsten werkt de secretaris-generaal ook aan een managementovereenkomst met de Vlaamse minister van Welzijn, Volksgezondheid en Gezin.

1.3.2 Management accounting en risicomanagement

In opdracht van de Vlaamse minister van Welzijn, Volksgezondheid en Gezin, gaat de afdeling Beheersmonitoring na of de verantwoording van de agentschappen in overeenstemming is met de periodiek bezorgde gegevens van de uitvoering. Ze duidt de resultaten van de beheersovereenkomsten, en interpreteert ze in het perspectief van de strategische doelstellingen. Ze ontwikkelt indicatoren, normen en meet- en rapporteringinstrumenten op strategisch niveau.

1.3.3 Begroting en boekhouding

De afdeling Beheersmonitoring ziet erop toe dat het proces van de begrotingsopstelling conform de plannings- en beheerscyclus verloopt en gaat na of de voorstellen van de entiteiten van het beleidsdomein in overeenstemming zijn met de beheersovereenkomsten. De afdeling zorgt voor de consolidatie van de voorstellen en voor het duiden ervan binnen een langetermijnperspectief. Ze verzorgt de externe coördinatie van de begrotingsopmaak met de beleidsverantwoordelijken en controle instanties.

In 2006 werd de begroting 2007 voorbereid. De indeling in programma's en basisallocaties diende nog te gebeuren volgens de oude organisatiestructuur, dat wil zeggen uitgaande van de vroegere situatie van één ministerie van de Vlaamse overheid, bestaande uit zeven departementen. Er werd echter een werkgroep opgericht om de opsplitsing van de bestaansmiddelen over de verschillende nieuwe entiteiten voor te bereiden. De boekhouding zorgde voor een registratie van de uitgaven in functie van de nieuwe organisatiestructuur. In de begroting 2007 worden deze bestaansmiddelen toegewezen aan de nieuwe entiteiten. Zij staan ook in voor het beheer ervan. Pas vanaf de begroting 2008 kan volledig rekening gehouden worden met de nieuwe structuur van de Vlaamse overheid met dertien beleidsdomeinen.

Als gevolg van de reorganisatie in het kader van BBB werden er in de loop van 2006 diverse kredietherschikkingen voorbereid en doorgevoerd, zowel tussen de beleidsdomeinen als binnen het Beleidsdomein WVG. De beleidskredieten voor het Beleidsdomein Welzijn, Volksgezondheid en Gezin bedroegen eind 2006, dus na alle aanpassingen in het kader van BBB, 2 625 miljoen euro. Hiervan was 253 miljoen euro bestemd voor het Departement WVG.

In 2006 werd binnen de Vlaamse overheid eveneens gewerkt aan de wijze waarop subsidies worden toegekend die afkomstig zijn van de winst van de Nationale Loterij. Ten gevolge van de indieningstermijnen die in het besluit van de Vlaamse Regering vermeld staan, kunnen de subsidies pas op het einde van het jaar worden toegekend. Hierdoor moeten de voorzieningen prefinancieren. In het nieuwe ontwerp van besluit wordt voorgesteld om de bevoegde ministers zelf de modaliteiten van de subsidiëring te laten bepalen.

I.4 Beleidsondersteuning

I.4.1 Kenniscentrum Welzijn, Volksgezondheid en Gezin

Het Kenniscentrum WVG levert inhoudelijke ondersteuning bij de beleidsvoorbereiding en beheersmonitoring van het beleidsdomein. Dat gebeurt door het opbouwen van wetenschappelijke kennis over het beleidsdomein, het verwerken van gegevens tot beleids- en beheersinformatie en het ter beschikking stellen van documentatie.

a. Opbouwen van wetenschappelijke kennis over het beleidsdomein

Het Kenniscentrum WVG valoriseert kennis over welzijn, volksgezondheid en gezin en verwante beleidsrelevante thema's, en omschrijft beleidsrelevant onderzoek, adviseert erover, besteedt het uit en volgt het op.

In 2006 werd binnen de Vlaamse overheid een nieuwe oproep gelanceerd voor het indienen van voorstellen tot erkenning en financiering van steunpunten voor beleidsrelevant onderzoek.

Voor het Steunpunt Beleidsrelevant onderzoek WVG adviseerde het Kenniscentrum over de beleidsrelevantie van de programmavoorstellen van de kandiderende consortia van onderzoekinstellingen. In 2007 zal de samenwerking met het geselecteerde consortium van start gaan. Het Departement WVG gaf in 2006 ook enkele externe onderzoeksopdrachten, bijvoorbeeld rond de bezoekruimtes en de onthemende projecten. Deze worden begeleid door onderzoekers van het team Wetenschappelijk Onderzoek van het Kenniscentrum.

Als er voor een beleidsvraag nader onderzoek nodig is, en uitbesteding van dat onderzoek niet mogelijk of niet wenselijk is, voert het Kenniscentrum zelf onderzoek uit. In 2006 zorgde het Kenniscentrum (voor een deel nog onder de vlag Centrum voor Bevolkings- en Gezinsstudie) voor verschillende wetenschappelijke onderzoeksrapporten, onder andere over thema's als echtscheiding, onveiligheidsgevoelens en vergrijzing.

Het Kenniscentrum was verantwoordelijk voor de coördinatie van de Beleidsbrief WVG 2006-2007 (zie pagina 11). Daarnaast participeerde het, samen met het preventieteam Jongerenwelzijn van Oost-Vlaanderen en het departement Sociaal Agogisch werk van de Hogeschool Gent aan het project 'Woonzinnig!'. Het ging om een onderzoek dat in Oost-Vlaanderen werd gevoerd naar de woonomstandigheden van jongeren die begeleid zelfstandig wonen.

Het Kenniscentrum was ook internationaal actief, onder andere in het Comité van Experten voor Kinderen en Gezinnen van de Raad van Europa en een buitenlandse zending naar Madrid in het kader van het jeugdcompact.

b. Gegevens verwerken tot beleids- en beheersinformatie

Het Kenniscentrum WVG werkt een gegevens- en informatiebeleid uit om de bestaande kennis en informatie op toegankelijke wijze ter beschikking te stellen. Het houdt identificatie- en parameterbestanden bij, zodat een klantenbestand voor het hele beleidsdomein kan worden ontplooid. Het bouwt productieprocessen en technologie uit betreffende informatieverwerking via datawarehousing. Op die manier kan het betrouwbare en correcte informatie

produceren en uitwisselen met andere entiteiten van het beleidsdomein. Het werkt verder aan een veiligheidsbeleid voor de toegang tot de informatie.

c. Ter beschikking stellen van documentatie

De documentatiedienst ondersteunt het documentmanagement van het Departement en stelt documentatie ter beschikking. De databank Juriwel wordt door het Kenniscentrum zelf ontwikkeld. Juriwel biedt op de website www.vlaanderen.be/juriwel de volledige Vlaamse regelgeving aan met betrekking tot het beleidsdomein welzijn, volksgezondheid en gezin. Dat gebeurt op een gecoördineerde manier; dat wil zeggen dat alle wijzigingen worden verwerkt in de basistekst. De regelgeving wordt dagelijks geactualiseerd. Vlaamse regelgeving uit andere beleidsdomeinen en federale regelgevingen die nauw verweven zijn met het beleidsdomein WVG of waarvan de Vlaamse overheid met de toepassing belast is.

Daarnaast werd in 2006 een projectgroep opgericht om de samensmelting van vijf tot dan toe afzonderlijk functionerende bibliothecaire diensten tot één documentatiedienst voor te bereiden, evenals de verhuizing daarvan naar het Ellipsgebouw.

1.4.2 Communicatie

De stafdienst van de secretaris-generaal coördineert het communicatiebeleid van het beleidsdomein, stelt de communicatieplanning op en geeft communicatieadvies. Ook de redactie van het tijdschrift *Weliswaar* situeert zich in deze dienst.

Het team communicatie van de MOD-afdeling Ondersteuning Werking WVG coördineert de elektronische communicatie tussen entiteiten onderling en met externe partners. Het team ondersteunt communicatietaken en voert er zelf uit.

Verder zorgen verschillende afdelingen van het Departement zelfstandig of in samenwerking met de stafdienst of met het team communicatie voor communicatieprojecten. Vooral voor het project Integrale Jeugdhulp en voor de afdeling Welzijn en Samenleving speelt communicatie een belangrijke rol.

Aangezien er voor communicatie samenwerking is tussen de verschillende afdelingen en teams binnen het Departement, en er ook een belangrijke samenwerking is met de agent-schappen, werden de belangrijkste communicatieactiviteiten hieronder gebundeld.

a. Externe communicatie

Portaalsite Welzijn, Volksgezondheid en Gezin

De hoofdredactie en de coördinatie van de beleidsdomeinoverkoepelende internetsite www.vlaanderen.be/welzijnegezondheid gebeurt door het Departement WVG.

In 2006 werden verschillende websites aangepast aan de toestand na de reorganisatie in het kader van BBB. De toegankelijkheid van de websites voor personen met een handicap werd verbeterd. De webredacteurs binnen het Departement WVG, maar ook in de agentschappen van het Vlaams Ministerie van WVG, kregen advies en begeleiding.

Weliswaar

Weliswaar is een vakblad van de Vlaamse overheid dat zich richt tot iedereen die actief is in de sectoren welzijn, volksgezondheid en gezin. Wetenschap, beleid en veldwerk komen aan bod. Het blad verschijnt zes keer per jaar en komt terecht bij 38 000 abonnees. In 2006 waren er dossiers over duurzame zorg, welzijn in Brussel, ondernemerschap, integrale jeugdhulp, bemiddeling en wetenschappelijk onderzoek.

Vanaf midden 2006 wordt het blikveld van het tijdschrift uitgebreid naar de bevoegdheden van het volledige beleidsdomein Welzijn, Volksgezondheid en Gezin: niet enkel welzijn, maar ook volksgezondheid. Een abonnement op Weliswaar is gratis.

Website: www.weliswaar.be

Verhuizing naar het Ellipsgebouw

De verhuizing in november 2006 van het Vlaams Ministerie van Welzijn, Volksgezondheid en Gezin naar het nieuwe Ellipsgebouw in Brussel werd extern ruim bekendgemaakt. Dat gebeurde onder meer via de website, het blad Weliswaar, advertenties in de kranten, en via de papieren en elektronische briefwisseling. De communicatie was bedoeld voor het grote publiek en voor de sector.

Trefdag VVSG

Op 16 februari 2006 vond de Trefdag van de Vereniging van Vlaamse Steden en Gemeenten plaats. Ambtenaren en beleidsverantwoordelijken van lokale besturen en organisaties en bedrijven die zich richten op lokale besturen konden er deelnemen aan infosessies en debatten over brede maatschappelijke thema's. Tegelijkertijd verzorgden standhouders uit verschillende sectoren een doorlopende informatiebeurs. De entiteiten van het Beleidsdomein Welzijn, Volksgezondheid en Gezin traden op deze beurs voor de eerste keer onder één vlag op.

Fit in je hoofd, goed in je vel

Begin mei 2006 lanceerde het Departement WVG samen met het Vlaams Agentschap Zorg en Gezondheid en de Vlaamse Vereniging voor Geestelijke Gezondheid de campagne 'Fit in je hoofd, goed in je vel'. Deze preventiecampagne wil mensen aan de hand van tien concrete stappen de weg wijzen naar een gezond en gelukkig leven.

Studienamiddag uniforme zorgschaal

Om elke zorgvraag met het juiste zorgaanbod te kunnen beantwoorden is een kwalitatieve diagnose- en indicatiestelling vereist. Het instrumentarium hiervoor is echter zeer divers. Om een eenduidig meetinstrument te ontwikkelen, is overleg nodig tussen de diverse betrokken sectoren en met de federale overheid. Op de consultatienamiddag van 3 juli 2006 werden de verwachtingen van de sectoren opgelijst.

Integrale jeugdhulp

Het team Integrale Jeugdhulp van de afdeling Beleidsontwikkeling voert haar communicatie met de direct betrokkenen voornamelijk via een elektronische nieuwsbrief en een website. Op www.vlaanderen.be/jeugdhulp zijn de ontwikkelingen van het project Integrale Jeugdhulp op de voet te volgen, zowel op Vlaams als op regionaal niveau. In mei 2006 organiseerde het team Integrale Jeugdhulp vijf regionale informatiedagen over het decreet rechtspositie voor alle hulpverleners uit de jeugdhulpsector. Tijdens deze dagen werd een werkmap over het

decreet rechtspositie uitgedeeld. In oktober 2006 publiceerde het team Integrale Jeugdhulp in samenwerking met de vzw Kinderrechtswinkel twee publieksgerichte brochures. Die brochures leggen aan kinderen en jongeren in eenvoudige taal en met veel illustraties uit op welke hulpinstanties ze een beroep kunnen doen. Een publicatie voor ouders volgt in 2007.

Armoede

Om het Vlaams Actieplan Armoedebestrijding 2005-2009 kracht bij te zetten werden in juni 2006 drie publieksmomenten georganiseerd onder de noemer 'Armoede (s)troef', met onder andere een theatervoorstelling, een sociaal-artistisch project van theater Antigone en mensen die in armoede leven. Op deze publieksmomenten werd ook de website www.rechtenverkenners.be voorgesteld.

Lokaal sociaal beleid

De website www.vlaanderen.be/lokaalsociaalbeleid richt zich tot lokale besturen, lokale actoren en andere geïnteresseerden. Ze vinden er informatie over het decreet en het Vlaamse actieplan lokaal sociaal beleid.

Slachtofferhulp

De afdeling Welzijn en Samenleving realiseerde in 2006, samen met het Steunpunt Algemeen Welzijnswerk, verschillende brochures over het verwerken van een schokkende gebeurtenis. In januari verscheen 'Kinderen, slachtoffer van een schokkende gebeurtenis', bedoeld voor iedereen die werkt en leeft met kinderen jonger dan 18 jaar die een schokkende gebeurtenis hebben meegemaakt. In december realiseerde de afdeling een editie van de brochure voor kinderen tot 12 jaar en een editie voor jongeren tussen 12 en 18. De brochures worden verdeeld door de centra voor algemeen welzijnswerk.

Krant X

Eind 2006 bestond Krant X vijf jaar. Deze krant richt zich tot gedetineerden, penitentiair personeel en bezoekers van de gevangenissen van Antwerpen, Brugge, Hoogstraten, Merksplas, Turnhout en Wortel. Het blad verschijnt driemaal per jaar en wil gedetineerden helpen om zich in onze samenleving te integreren.

Vlaams Infrastructuurfonds voor Persoonsgebonden Aangelegenheden

Als financieringsinstrument van de Vlaamse overheid verleent het VIPA financiële steun aan welzijns- en gezondheidsvoorzieningen die infrastructuurwerkzaamheden willen uitvoeren. Op de website www.vipa.vlaanderen.be vinden ze daarover informatie. Het VIPA organiseert geregeld communicatiedagen. In 2006 werden voor de betrokken sectoren communicatiedagen georganiseerd rond alternatieve financiering.

b. Interne communicatie

De interne communicatie focuste zich in 2006 vooral op de reorganisatie in het kader van BBB en de verhuizing van de diensten in Brussel naar het Ellipsgebouw. Daarbij kreeg Anders Werken veel aandacht (zie pagina 31).

Intranetportaal Welzijn, Volksgezondheid en Gezin

De hoofdredactie en de coördinatie van de intranetsite gebeurt door het Departement WVG. In 2007 zal deze intranetsite uitgebouwd worden tot een extranet. Dat betekent dat de toegang wordt uitgebreid van het Departement en de agentschappen van het Vlaams Ministerie van Welzijn, Volksgezondheid en Gezin naar alle agentschappen van het beleidsdomein. In 2006 werd het intranet aangepast aan de situatie na de reorganisatie in het kader van BBB. De webredacteurs kregen daarbij advies en begeleiding.

1.5 Beleidsuitvoering

1.5.1 Welzijn en Samenleving

De afdeling Welzijn en Samenleving zorgt voor de ondersteuning en uitvoering van het beleid op het vlak van onder meer lokaal sociaal beleid, armoedebestrijding, samenlevingsopbouw, algemeen en forensisch welzijnswerk, integrale gezinszorg, opvoedingsondersteuning en vrijwilligerswerk. Ze coördineert het regionale overleg en de regionale samenwerking in de welzijnssector. Ze levert beleidsinformatie aan en neemt initiatieven voor communicatie, informatie en sensibilisering.

a. Lokaal sociaal beleid (LSB)

De Vlaamse Regering keurde op 14 februari 2006 het uitvoeringsbesluit bij het kaderdecreet lokaal sociaal beleid goed. De afdeling Welzijn en Samenleving biedt, onder meer via de website www.vlaanderen.be/lokaalsociaalbeleid, ondersteuning aan de lokale besturen en actoren bij de uitvoering daarvan.

Sinds september 2006 is het elektronisch forum lokaal sociaal beleid operationeel. Het is toegankelijk voor LSB-begeleiders van de provincies, de regionale organisaties die een overeenkomst hebben met de Vlaamse overheid en de begeleider van de centrumsteden. Het forum nodigt uit te discussiëren met collega's en om instrumenten en methodieken uit te wisselen.

De afdeling liet door het HIVA (Hoger Instituut voor de Arbeid) een rechtendetectie-instrument ontwikkelen. Het werd voorgesteld op de publieksmomenten 'Armoede (s)troef'. Via de website www.rechtenverkener.be kunnen gebruikers nagaan op welke sociale voordelen en tegemoetkomingen zij of hun cliënten recht hebben. Het is het de bedoeling dat de website op termijn alle sociale voordelen en tegemoetkomingen weergeeft op federaal, Vlaams, provinciaal en lokaal niveau.

b. Armoedebestrijding

Ondanks de toenemende welvaart is armoede in Vlaanderen nog steeds een onopgelost probleem. Armoede is niet enkel een kwestie van inkomen. Het gaat om het onvoldoende kunnen waarmaken van diverse rechten zoals het recht op wonen, gezondheidszorg, cultuur en onderwijs.

De voorbije jaren groeide de beleidsaandacht voor armoede(bestrijding) in Vlaanderen. De Vlaamse Regering stelde na haar aantreden een Vlaams actieplan armoedebestrijding 2005-2009 op. De Vlaamse minister van Welzijn, Volksgezondheid en Gezin is coördinerend minister. De afdeling Welzijn en Samenleving zorgde voor de opvolging van het actieplan. Het plan kwam tot stand in participatie met de verschillende doelgroepen. Het omschrijft de planning van beleidsmaatregelen op korte en langere termijn en geeft een evaluatie van het gevoerde beleid.

Het Vlaams actieplan armoede maakt deel uit van het nationale actieplan dat wordt opgesteld in samenwerking met de federale regering en de andere gemeenschappen en gewesten. Om het goedgekeurde actieplan voor te stellen aan de doelgroep werden in juni 2006 drie publieksmomenten georganiseerd onder de noemer 'Armoede (s)troef'.

Jaarlijks gebeurt, in overleg met de betrokkenen, een actualisatie van het actieplan. In december 2006 werd daarom in iedere provincie een hoorzitting over het Vlaams actieplan georganiseerd in aanwezigheid van het Vlaams Netwerk van Verenigingen waar armen het woord nemen, en van vertegenwoordigers van kabinet en administratie.

In 2006 werd het Vlaams Centrum voor Schuldbemiddeling opgericht. De Vereniging van Vlaamse Steden en Gemeenten en het Steunpunt Algemeen Welzijnswerk werken daarin samen. Het heeft enerzijds als taak om de diensten schuldbemiddeling te ondersteunen en anderzijds om de problematiek van de overmatige schuldenlast te documenteren en de bevolking, vooral de meest kwetsbare doelgroepen, over de problematiek te informeren en te sensibiliseren. Het moet ook een kennis- en onderzoekscentrum over schuldoverlast uitbouwen en een preventie- en educatiefunctie opnemen.

Meer informatie is te vinden op de website www.vlaanderen.be/armoede.

c. Samenlevingsopbouw

Bij de herstructurering van de Samenlevingsopbouw in de jaren '80 werd gestreefd om alle werkers samen te brengen in grote regionale instituten, die een meerjarenplan opmaken voor hun hele werkgebied, en die een staf hebben om de werkers te ondersteunen en begeleiden. Deze 'pooling' werd niet verplicht, maar wel sterk gestimuleerd door de subsidiëring.

De meeste instellingen 'poolden' geleidelijk, maar er blijven er nog vijf over. Er werden initiatieven genomen om de vijf kleine instellingen voor samenlevingsopbouw samen te smelten met de vijf regionale instituten. De 'pooling' wordt verplicht vanaf 1 januari 2009, als de nieuwe meerjarenplannen zullen ingaan.

Samen met de sector werkte de afdeling Welzijn en Samenleving boordtabellen uit voor de opvolging van de werking.

d. Algemeen en forensisch welzijnswerk

Er werd in het najaar 2006 een gemengde commissie opgericht om de kerntaken van het algemeen welzijnswerk uit te klaren. De commissie bestaat uit vertegenwoordigers van de autonome centra voor algemeen welzijnswerk (CAW's), de Federatie van Autonome Centra voor Algemeen Welzijnswerk, het Steunpunt Algemeen Welzijnswerk (SAW), het kabinet en de administratie.

Het besluit van de Vlaamse Regering (BVR) tot wijziging van het BVR van 12 oktober 2001 ter uitvoering van het decreet van 19 december 1997 betreffende het algemeen welzijnswerk werd goedgekeurd op 17 november 2006. Hierdoor zal de historisch gegroeide ongelijkheid op het vlak van subsidiëring tussen de verschillende centra voor algemeen welzijnswerk in het kader van de ziekenfondsen worden weggewerkt tegen eind 2008. Daarnaast werd een gemengde werkgroep samengesteld, bestaande uit vertegenwoordigers van de landsbonden en de administratie. Die zal de opdrachten van deze centra duidelijk uitschrijven en ze positioneren tegenover de andere welzijns- en gezondheidsactoren.

De centra voor algemeen welzijnswerk (CAW's) werden uitgebreid met veertien voltijds equivalenten om de werking in het kader van intrafamiliaal geweld, meer bepaald partnergeweld, te versterken. Er werden daarenboven vijf extra voltijds equivalenten voor de werking van de bezoekruimte toegekend. De maatregel heeft tot doel om de wachtlijsten voor de bezoekruimtes weg te werken. De bezoekruimtes zijn bedoeld voor mensen bij wie de omgangsregeling met hun kinderen moeilijk of conflictueus verloopt.

De regio Halle-Vilvoorde is een onderbezette regio op het vlak van welzijns- en gezondheidszorg. In dit kader hebben de CAW's uit deze regio een uitbreiding van erkenning gekregen voor 5 voltijds equivalenten.

Complementair aan het federale veiligheids- en strafuitvoeringsbeleid voert de Vlaamse Regering een omvattend welzijnsgericht beleid rond criminaliteit, onveiligheid en slachtofferhulp. Informatie over dit forensisch welzijnswerk is te vinden op de website www.vlaanderen.be/welzijkenjustitie.

Er werd in het najaar 2006 een werkgroep opgericht, om de werkbelasting van de diensten slachtofferhulp in kaart te brengen en om een advies aan de minister uit te brengen. De werkgroep werd samengesteld uit mensen uit het werkveld (de CAW's), het Steunpunt Algemeen Welzijnswerk, het kabinet en de administratie.

De Vlaamse regering keurde in 2000 een strategisch plan goed om de hulp- en dienstverlening aan gevangenen uit te breiden en te verbeteren. Tot hiertoe ging het om de gevangenis van Antwerpen, Brugge, Hoogstraten, Merksplas, Turnhout en Wortel. Eind 2006 besliste de Vlaamse Regering om het strategisch plan uit te breiden tot de gevangenis van Hasselt en Gent.

In de gevangenis van Antwerpen werd in samenwerking met integratiecentrum De Acht een diversiteitsrapport gemaakt. Op basis daarvan kan een diversiteitsproject ingediend worden bij de Vlaamse minister van Binnenlands Bestuur, Stedenbeleid, Wonen en Inburgering.

e. Integrale gezinszorg

De afdeling Welzijn en Samenleving overlegde met de centra voor Integrale Gezinszorg over hun positionering in het welzijnslandschap. Tegen april 2007 zullen zij gezamenlijk een hulpmodule gezinsdiagnostiek ontwikkelen.

f. Opvoedingsondersteuning

Het decreet van 19 januari 2001 biedt de mogelijkheid om activiteiten betreffende opvoedingsondersteuning te subsidiëren. Het gaat om voorlichtings-, opleidings-, vormings- en trainingsactiviteiten die tot doel hebben vaardigheden te ontwikkelen om gezinsleden te ondersteunen bij de opvoeding van de minderjarige kinderen. De afdeling Welzijn en Samenleving zorgde voor de subsidiëring.

g. Vrijwilligerswerk

De wet van 3 juli 2005 betreffende de rechten van vrijwilligers trad op 1 augustus 2006 in werking, met uitzondering van de bepalingen over de verzekering en de aansprakelijkheid. Die zijn vanaf 1 januari 2007 van kracht. Anderhalf miljoen vrijwilligers in België kregen een statuut dat hen onder andere in staat stelt hun onkosten te laten vergoeden (tot 991,57 euro per jaar). Verenigingen die met vrijwilligers werken, zijn verplicht om voor hun medewerkers een verzekering voor burgerlijke aansprakelijkheid af te sluiten.

Het Vlaams Steunpunt Vrijwilligerswerk voerde, in samenwerking met het Departement WVG (afdeling Welzijn en Samenleving) en het Departement Cultuur, Jeugd, Sport en Media, een onderzoek uit naar de verzekering van vrijwilligers, zowel vanuit de vraagzijde als vanuit de aanbodzijde.

1.5.2 Vlaams Infrastructuurfonds voor Persoonsgebonden Aangelegenheden

Op 8 december 2006 keurde de Vlaamse Regering de inwerkingtreding van het Vlaams Infrastructuurfonds voor Persoonsgebonden Aangelegenheden (VIPA) als intern verzelfstandigd agentschap met rechtspersoonlijkheid goed. Het VIPA heeft eveneens een jaarverslag (zie www.vipa.be).

a. Takenpakket VIPA

Het VIPA verleent investeringssubsidies en waarborgen aan initiatiefnemers uit de gezondheids- en welzijnssector voor het oprichten, aankopen, uitbreiden, verbouwen of leasen van gebouwen en voor het aankopen van uitrusting en apparatuur. Verzorgingsinstellingen, voorzieningen voor preventieve en ambulante gezondheidszorg, ouderenvoorzieningen, voorzieningen in de thuiszorg, centra voor algemeen welzijnswerk, voorzieningen voor bijzondere jeugdbijstand, voorzieningen voor kinderdagopvang en voorzieningen voor personen met een handicap, kunnen er een beroep op doen.

Het VIPA zorgt voor het eigenaarsonderhoud, de verbouwingswerken en de uitrusting van het Centrum voor Informatie, Communicatie en Vorming in de welzijnssector (CICOV) in Overijse.

Het VIPA geeft bouwtechnisch advies aan de voorzieningen uit het Beleidsdomein Welzijn, Volksgezondheid en Gezin, en – in de overgangsfase – aan voorzieningen uit het Beleidsdomein Werk en Sociale Economie. Op vraag adviseert het VIPA het Departement of de agentschappen van het Beleidsdomein WVG over het onderhoud, de bouw- en verbouwingswerken en andere gebouwgebonden diensten van de onroerende goederen waarop ze een zakelijk of een vorderingsrecht hebben. Daarnaast werkt het VIPA mee aan de zorgstrategische planning van het beleid op het gebied van welzijn, volksgezondheid en gezin.

b. Uniek interactief loket en dossieropvolgingssysteem

In uitvoering van het oprichtingsdecreet van het Agentschap VIPA, wordt een uniek loket voor alle investeringssubsidies voor welzijns- en verzorgingsvoorzieningen opgericht. Tot eind 2006 konden voorzieningen bij drie loketten terecht voor investeringssubsidies voor welzijns- en gezondheidsinfrastructuur: het VIPA, het Vlaams Agentschap voor Personen met een Handicap en Kind en Gezin. Deze worden bij de reorganisatie allemaal ondergebracht in het nieuwe Agentschap VIPA.

Begin 2006 werd de website van het VIPA grondig vernieuwd. Vanaf nu kan een initiatiefnemer op de site terecht voor alle nodige formulieren, documenten en inlichtingen. Dat is een eerste stap in de uitbouw van een interactief loket. Rekening houdend met de technische evoluties en de verwachtingen van de klanten, zal het VIPA in 2007 een geïntegreerd opvolgingssysteem verder op punt stellen.

c. Alternatieve financiering

De budgettaire achterstand in de dossiers van het VIPA wordt vanaf 2006 weggewerkt via het systeem van de alternatieve financiering. Waar het VIPA vroeger rechtstreekse toelagen gaf aan de bouwheer, wordt in het nieuwe systeem de uitbetaling van de subsidies over twintig jaar gespreid. Hierdoor kunnen meer bouwprojecten gelijktijdig worden opgestart.

2 MANAGEMENTONDERSTEUNENDE DIENSTEN

De managementondersteunende diensten (MOD) zijn intern gericht. Ze leveren diensten aan het management en de personeelsleden van het Vlaams Ministerie van Welzijn, Volksgezondheid en Gezin.

2.1 Ondersteuning Werking

De MOD WVG - afdeling Ondersteuning Werking is verantwoordelijk voor de logistiek, de informatica, de dienst afzonderlijk beheer CICOV, de boekhouding van het Vlaams Ministerie van WVG (zie II.1.3.3) en ondersteuning op het vlak van communicatie en websites (zie pagina 17).

2.1.1 Logistiek

De MOD WVG - afdeling Ondersteuning Werking zorgde voor ondersteuning bij de verhuizing van het Vlaams Ministerie van WVG naar het Ellipsgebouw in Brussel. In het nieuwe gebouw werden ruimtegebruik, kantoorinrichting, werkorganisatie en faciliteiten (ICT, kopiëren, verzenden, ...) op elkaar afgestemd, rekening houdend met de principes van Anders Werken (zie pagina 31). Er was ook voldoende aandacht voor personen met een handicap, bijvoorbeeld bij de inrichting van de werkruimtes, de toiletten en de liften. Er werd in bijkomende archiefruimte voorzien in Machelen.

2.1.2 Informatica

De MOD WVG - afdeling Ondersteuning Werking ondersteunt IT-projecten op het gebied van applicaties en infrastructuur. Ze adviseert over IT en over de veiligheidsproblematiek. Ze coördineert het netwerk- en systeembeheer en de elektronische communicatie tussen entiteiten onderling en met externe partners. Ze staat in voor de coördinatie van de IT-werkaanvragen.

In het voorjaar van 2006 werd Windows XP op alle pc's geïnstalleerd in de plaats van Windows NT. MS Outlook en Internet Explorer vervingen de Netscape mail en browser. Daarbij werden de oudere pc's vervangen door nieuwere, krachtigere, maar ook meer compacte modellen.

In het kader van Anders Werken volgde in het najaar van 2006 de omschakeling van desktops naar laptops. De individuele printers werden vervangen door netwerkprinters. Personeelsleden werden zoveel mogelijk aangemoedigd om gebruik te maken van gedeelde mappen en serverruimte in plaats van alle informatie op de harde schijf van de eigen pc op te slaan. Het project BOB-tools zette aan om binnen afdelingen en teams netwerkmappen, en dus ook kennis, te delen. Verder werd een project opgestart voor een nieuw elektronisch systeem voor dossier- en documentbeheer (ORKA).

2.1.3 Dienst afzonderlijk beheer CICOV

De MOD WVG - afdeling Ondersteuning Werking beheert de dienst afzonderlijk beheer Centrum voor Informatie, Communicatie en Vorming in de welzijnssector (CICOV) en exploiteert het ontvangstcentrum in Overijse.

2.2 Personeel

De MOD WVG - afdeling Personeel coördineert de selectie en rekrutering voor de entiteiten van het Vlaams Ministerie van Welzijn, Volksgezondheid en Gezin en beheert de individuele personeelsdossiers vanaf de werving tot de pensionering. De afdeling volgt de loonadministratie op en ondersteunt het beheer van de personeelsgegevens. Ze is trekker en aanspreekpunt voor de geïntegreerde toepassing van Vlimpers, het personeelssysteem van de Vlaamse overheid. De afdeling ondersteunt ook initiatieven op het gebied van personeelsontwikkeling en HRM.

De reorganisatie in het kader van BBB had een grote impact op de werking van de afdeling Personeel. Een honderdtal wervingsdossiers werd behandeld voor het Vlaams Ministerie van WVG en de nieuwe rechtspositieregeling van de Vlaamse ambtenaren werd geïmplementeerd. Daarnaast moest de opsplitsing van de personeelsfunctie van het voormalige departement WVC naar de MOD Cultuur, Jeugd, Sport en Media en de MOD Welzijn, Volksgezondheid en Gezin in goede banen geleid worden. De afdeling verzorgde onthaalsessies voor de nieuwkomers en stelde het arbeidsreglement op voor het Departement WVG. De nieuwe dienstaanwijzingen van zowat 1800 personeelsleden werden juridisch verankerd. De website van de afdeling werd op klantgerichte wijze verder uitgebouwd en aangepast aan de nieuwe structuur. Ook de arbeidsovereenkomsten van de personeelsleden werden aangepast.

Daarenboven werd er binnen het Departement WVG een bevraging over de loopbaan georganiseerd. De resultaten hiervan geven aan hoe de personeelsleden van het departement WVG hun loopbaan ervaren, welke loopbaanverwachtingen ze hebben en welke de hinderpalen en de stimulansen in het huidige loopbaanbeleid zijn. In september 2006 nam het Departement WVG deel aan de personeelspeiling 2006. Dat is een bevraging waarin het personeel en het management hun mening konden geven over verschillende aspecten van het personeelsbeleid.

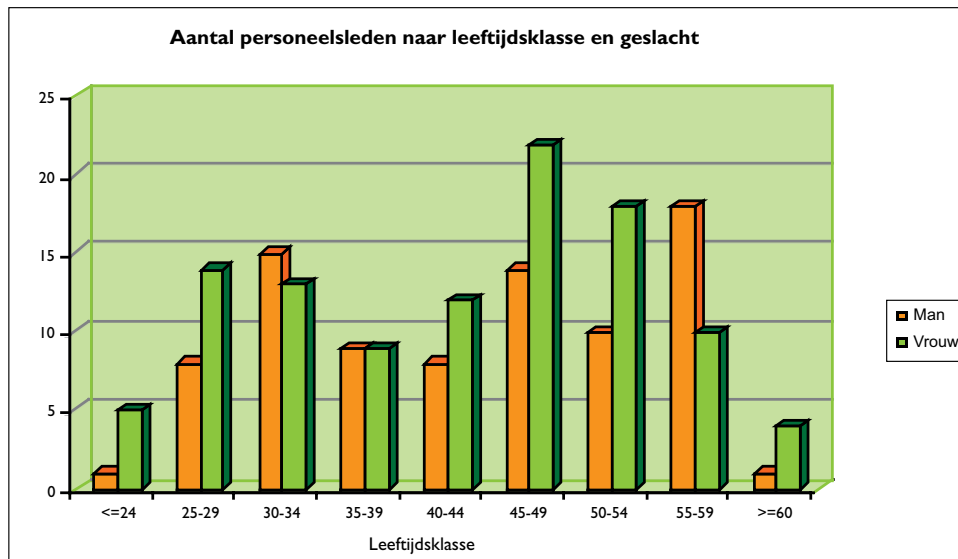
Als opstap naar de nieuwe werklocatie werkte het HR-team een themadag uit onder de noemer 'leiding geven in een 'Anders Werken'-omgeving'. Via reflectie, praktijkgetuigenissen en workshops verkende het management de 'do's en don'ts' van een 'Anders Werken'-omgeving.

Eind november 2006 werd een actualisatie van het personeelsplan afgerond. Deze oefening bevat enerzijds de eindsituatie van het personeelsplan van het voormalige Departement Welzijn, Volksgezondheid en Cultuur en anderzijds de startsituatie van de personeelsplannen van de vier nieuwe entiteiten van het Vlaams Ministerie van WVG.

2.2.1 Aantal personeelsleden

Eind 2006 telde het Departement Welzijn, Volksgezondheid en Gezin 191 personeelsleden. 133 hiervan waren vastbenoemd, 52 contractueel, 5 waren in dienst als vervanger, 1 personeelslid was aan de slag in een tijdelijke functie. Deze 191 personeelsleden staan samen voor 172,1 voltijds equivalenten. 84 van de personeelsleden waren mannen, 107 vrouwen.

Figuur 6: Aantal personeelsleden naar leeftijd en geslacht.



2.2.2 Gelijke kansen en diversiteit

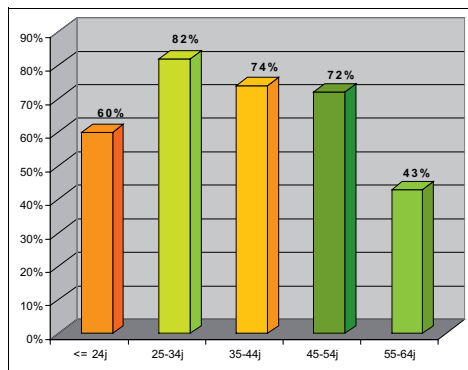
Het Departement WVG ondersteunt het positieve-actieplan van de Vlaamse Regering dat een evenredige vertegenwoordiging van mannen, vrouwen, allochtonen en personen met een handicap in de Vlaamse overheidsadministratie beoogt. Meer dan de helft van de personeelsleden zijn vrouwen (56%). De helft van de personeelsleden zijn ervaren werknemers (vanaf de leeftijd van 46 jaar). 16% van alle werknemers zijn kortgeschoolden (niveau D). Het Departement stelt één persoon van allochtone afkomst tewerk, en twee personen met een arbeidshandicap.

2.2.3 Vorming

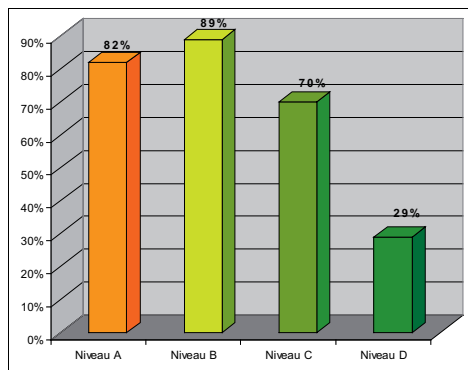
In 2006 schakelden de personeelsleden over van Netscape mail naar MS Outlook. Alle personeelsleden kregen de kans om een demosessie van een halve dag te volgen. Interne trainers toonden de mogelijkheden van het nieuwe softwareprogramma en gingen in op de verschillen met Netscape. Nagenoeg alle personeelsleden namen deel aan een sessie, waardoor de participatiegraad voor vorming in 2006 vrij hoog lag.

123 personeelsleden namen aan minstens één vorming deel. 70% van de vrouwen volgde een opleiding en 71% van de mannen.

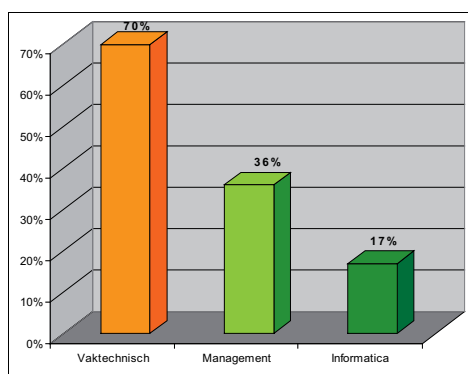
Figuur 7: Vorming Personeelsleden Departement WVG naar leeftijd



Figuur 8: Vorming personeelsleden Departement WVG naar niveau



Figuur 9: Vorming personeelsleden Departement WVG naar opleidingssoort



2.3 Verhuizing en Anders Werken

Vandaag zijn veel kantoorgebouwen nog altijd georganiseerd zoals dertig jaar geleden. Maar de wereld en dus ook de manier van werken is ondertussen veranderd: we werken meer digitaal, informatie is overal toegankelijk, er zijn laptops, er is de evolutie van individueel werk naar teamwerk of projectwerking. Met de invoering van een andere manier van werken wil de Vlaamse overheid het werk en de werkomgeving aanpassen aan de nieuwe noden.

De personeelsleden werken in het nieuwe Ellipsgebouw in open landschapsbureaus en volgens het 'clean desk'-principe: elk personeelslid beschikt over een laptop en kan op eender welke werkplek aan de slag, afhankelijk van de personeelsbezetting van de dag. De bezetting van het Ellipsgebouw kan variëren, afhankelijk van het aantal personeelsleden dat telewerkt, thuiswerkt of een dagje verlof neemt.

Ter voorbereiding van de verhuizing moesten grote hoeveelheden documenten een bestemming krijgen. Daarom werd in april 2006 de departementale werkgroep archiefbeheer opgericht. De werkgroep stelde een archiefbeheersplan op dat zowel bij de verhuizing naar het Ellipsgebouw als bij het functioneren in een Anders Werken-omgeving als leidraad kan dienen. In het archiefbeheersplan wordt voor elk archiefbestanddeel de bewaartermijn bepaald en de definitieve bestemming (vernietiging na afloop van de bewaartermijn of overdracht aan het Rijksarchief). Andere actoren in dit project waren het Rijksarchief en de interdepartementale werkgroep archiefbeheer.

Van april 2006 tot eind 2006 werden de volgende acties in een snel tempo doorlopen: het opstellen van de archieffiches voor de subentiteiten van het Departement WVG, de validering van het archiefbeheersplan door de directieraad van het Departement WVG en vervolgens ook door het Rijksarchief, de organisatie van 'trash days' en tot slot de overheveling van het archief naar het Rijksarchief Beveren, het externe depot in Machelen en de archiefruimte in het Ellipsgebouw.

BIJLAGEN

CONTACTADRESSEN

Departement Welzijn, Volksgezondheid en Gezin

Ellipsgebouw - Koning Albert II-laan 35 bus 30, 1030 BRUSSEL

Tel.: 02 553 31 24 | Fax: 02 553 31 40 | info@wvg.vlaanderen.be

Marc Morris, secretaris-generaal

Websites:

Portaal welzijn, volksgezondheid en gezin: www.vlaanderen.be/welzijnengezondheid

Welzijns- en gezondheidsmagazine Weliswaar: www.weliswaar.be

Afdeling Beleidsontwikkeling

Ellipsgebouw - Koning Albert II-laan 35 bus 30, 1030 BRUSSEL

Tel.: 02 553 32 43 | Fax: 02 553 31 07 | beleidsontwikkeling@wvg.vlaanderen.be

Luc Moens, afdelingshoofd a.i.

Website:

Project Integrale Jeugdhulp: www.jeugdhulp.vlaanderen.be

Afdeling Beheersmonitoring

Ellipsgebouw - Koning Albert II-laan 35 bus 30, 1030 BRUSSEL

Tel.: 02 553 31 04 | Fax: 02 553 31 07 | beheersmonitoring@wvg.vlaanderen.be

Luc Moens, afdelingshoofd

Kenniscentrum

Ellipsgebouw - Koning Albert II-laan 35 bus 30, 1030 BRUSSEL

Tel.: 02 553 35 69 | Fax: 02 553 31 40

Marc Morris, leidend ambtenaar

Websites:

Vlaamse welzijns-, gezondheids- en gezinsregelgeving: www.vlaanderen.be/juriwel

Informatiecentrum Welzijn, Volksgezondheid: www.vlaanderen.be/mis

Afdeling Welzijn en Samenleving

Ellipsgebouw - Koning Albert II-laan 35 bus 30, 1030 BRUSSEL

Tel.: 02 553 33 30 | Fax: 02 553 33 60 | welzijnsbeleid@vlaanderen.be

Gerda Van der Plas, afdelingshoofd

Websites:

Algemeen welzijnswerk: www.vlaanderen.be/algemeenwelzijnswerk

Armoedebeleid: www.vlaanderen.be/armoede

Lokaal sociaal beleid: www.vlaanderen.be/lokaalsociaalbeleid

Rechtenverkenner: www.rechtenverkenner.be

Welzijn en justitie: www.vlaanderen.be/welzinnenjustitie

Vrijwilligers: www.vlaanderen.be/vrijwilligers

Vlaams Infrastructuurfonds voor Persoonsgebonden

Aangelegenheden (VIPA)

Ellipsgebouw - Koning Albert II-laan 35 bus 34, 1030 BRUSSEL

Tel.: 02 553 32 50 | Fax: 02 553 36 85 | vipa@vlaanderen.be

Ivan De Boom, afdelingshoofd a.i.

Marc Morris, leidend ambtenaar

Website: www.vipa.vlaanderen.be

Managementondersteunende Diensten

MOD WVG - Afdeling Ondersteuning Werking

Ellipsgebouw - Koning Albert II-laan 35 bus 30, 1030 BRUSSEL

Tel.: 02 553 32 50 | Fax: 02 553 36 85 | ondersteuning@wvg.vlaanderen.be

Ivan De Boom, afdelingshoofd

MOD WVG – Afdeling Personeel

Ellipsgebouw - Koning Albert II-laan 35 bus 30, 1030 BRUSSEL

Tel.: 02 553 31 52 | Fax: 02 553 34 77 | personeel@wvg.vlaanderen.be

Anne Vanwalleghem, afdelingshoofd

Andere adressen

Alle adressen van de Vlaamse overheid zijn te vinden op de volgende website:

www.vlaanderen.be/adressen



Verantwoordelijke uitgever

Marc Morris
Secretaris-generaal
Departement Welzijn, Volksgezondheid en Gezin
Ellipsgebouw – Koning Albert II-laan 35 bus 30, 1030 Brussel

Coördinatie

Liesbeth Van Braeckel
Liesbeth Van Huffelen

Grafische vormgeving

Patricia Vandichel
Departement Diensten voor het Algemeen Regeringsbeleid
Communicatie

Druk

Departement Bestuurszaken
Digitale Drukkerij

Foto's

Comstock Klips, Comstock Images en Photodisc

Depotnummer

D/2007/3241/205

Het jaarverslag is ook te vinden op het internet:
www.wvg.vlaanderen.be/departementwvg/jaarverslag

