

Jaarverslag 2011

Jaarverslag omtrent de toepassing van
de wet op de bescherming van de
persoon van de geesteszieke in
Vlaanderen

1 Jaarverslag gedwongen opname 2011

1.1 Voorwoord

Voor u ligt het vijfde jaarverslag gedwongen opname van Zorginspectie.

Ook dit jaar gaat onze dank voor de totstandkoming van dit rapport uit naar de verschillende medewerkers in de ziekenhuizen die belast zijn met de (niet altijd even dankbare) registratieopdracht, alsook naar de medewerkers van Zorginspectie (in het bijzonder Anja Casteels, Christine Kerckaert, Sabine Jakiela en Lieve van Segbroeck) die betrokken zijn bij de verwerking van deze gegevens.

Gedwongen opname is een gevoelig en controversieel onderwerp dat regelmatig onder de aandacht komt. Vrijheid en veiligheid behoren immers tot de fundamentele rechten van de mens, en het uitoefenen van vrijheidsbeperking en dwang lijkt hiermee in tegenspraak. Nochtans houdt een goede en correcte toepassing van de wet in dat een patiënt met een geestesziekte, die een gevaar voor zichzelf of voor de andere betekent, bij gebrek aan een alternatieve oplossing, de bescherming krijgt die hij of zij nodig heeft. Hierbij zorgt de professional in de geestelijke gezondheidszorg voor de passende behandeling en begeleiding, waakt de maatschappij erover dat een en ander in de best mogelijke omstandigheden kan gebeuren, met een maximaal behoud van respect en autonomie, en ziet de overheid hierop toe.

In de Belgische context betekent dit laatste dat de federale overheid zorgt voor het wetgevend kader en de middelen, terwijl de Vlaamse overheid instaat voor de machtiging (wat een equivalent is voor erkenning) en het toezicht (in hoofde van de geneesheer-inspecteur-psychiater), dit laatste samen met Justitie (in hoofde van de procureur des Konings en de vrederechter). Justitie staat uiteraard ook in voor de procedures (de individuele besluitvorming).

Tot voor kort bestond er bijzonder weinig informatie over dit onderwerp. Een eerste Vlaams jaarverslag zag het licht in 2007. Wij koppelden hieraan een waarschuwing om voorzichtig te zijn met interpretaties, omdat het een werkstuk betrof.

Om te komen tot een wetenschappelijke validatie van deze registratiegegevens m.b.t. gedwongen opname heeft Zorginspectie de opdracht gegeven tot een wetenschappelijk onderzoek onder leiding van prof. Dr. Joris Vandenberghe, K.U. Leuven. De doelstelling van dit onderzoek was tweeledig:

- ten eerste het doorlichten van het registratiesysteem dat door Zorginspectie ter beschikking wordt gesteld van de voorzieningen met een machtiging voor gedwongen opname, met inbegrip van het formuleren van voorstellen tot optimalisatie hiervan;
- ten tweede het analyseren van de cijfergegevens uit de jaarverslagen 2007, 2008, 2009 en 2010 en het aanbieden van artikels voor wetenschappelijke publicatie (nationaal en/of internationaal) m.b.t. deze data.

Uit het wetenschappelijk onderzoek blijkt dat Vlaanderen een quasi unieke positie heeft in het monitoren van het gebruik van de maatregel gedwongen opname en dat de cijfers als betrouwbaar kunnen worden beschouwd. Het registratiesysteem wordt, zowel op inhoudelijk als op methodologisch vlak, als sterk beoordeeld, mede dankzij de inspanningen die Zorginspectie besteedt aan de database en in het bijzonder aan de controles van de cijfergegevens (per ziekenhuis per jaar + over de jaren heen en tussen de ziekenhuizen onderling).

Het wetenschappelijk onderzoek geeft ook aan op welke manier de huidige database gedwongen opname zou kunnen worden geoptimaliseerd enerzijds én hoe de registratiedatabank zou kunnen worden uitgebreid naar een onderzoeksvragen-gestuurde en klinisch gestuurde database anderzijds.

De onderzoekers stellen tenslotte dat met het beschikbare cijfermateriaal veel méér zou kunnen gebeuren. Verdere analyses en interpretaties zouden o.i. best komen vanuit de verantwoordelijken in de ziekenhuizen, namelijk de psychiaters en/of de geneesheren-hoofd van dienst. Een eerste verkennend overleg heeft reeds plaatsgevonden. In afwachting van concrete afspraken hieromtrent kiest Zorginspectie er in dit jaarverslag voor om enkel de naakte cijfers weer te geven, zonder bijkomende analyse of interpretatie en zonder afrondend besluit.

Kristel Gevaert

Administrateur-generaal

Inhoudsopgave

1	Jaarverslag gedwongen opname 2011	2
1.1	Voorwoord	2
1.2	Inleiding	5
2	Gedwongen opname	6
2.1	Situering	6
2.2	Aantal gedwongen opnames	7
2.3	Aantal (nieuwe) gedwongen opnames per patiënt	11
2.4	Patiëntvariabelen	11
2.4.1	Algemeen	12
2.4.2	Sociale variabelen	15
2.5	Procedurevariabelen	17
2.5.1	Start van de procedure	17
2.5.2	Tijdstip	19
2.5.3	Plaats waar de patiënt zich bevindt	21
2.5.4	Bijstand	24
2.5.5	Reden van opname	25
2.6	Duur en verloop	39
2.7	De langdurig gedwongen opgenomen patiënten	43

1.2 Inleiding

Dit jaarverslag gaat uit van Zorginspectie, een Vlaams agentschap met als missie toezicht te houden op een correcte toepassing van de regelgeving binnen de zorgvoorzieningen waarvoor zij bevoegd is. Zo wil het agentschap een bijdrage leveren tot het verbeteren van de kwaliteit van de dienstverlening, een rechtmatige besteding van overheidsmiddelen, en een optimale beleidsvoorbereiding en -evaluatie.

Zorginspectie houdt onder meer toezicht op algemene en psychiatrische ziekenhuizen, centra voor geestelijke gezondheidszorg, psychiatrische verzorgingstehuizen en initiatieven voor beschermt wonen. Het agentschap gaat na of de federale wetgeving over de erkenningsnormen en het Vlaamse kwaliteitsdecreet nageleefd worden. Daarnaast wordt, in toepassing van artikel 33 van de wet op de bescherming van de persoon van de geesteszieke, toezicht gehouden op de toepassing van deze wet.

Conform artikel 4 van het Koninklijk Besluit van 18 juli 1991 zijn de ziekenhuizen die een machtiging hebben voor het verrichten van gedwongen opnames verplicht een jaarverslag op te maken met de lijst van patiënten die als gevolg van een beschermingsmaatregel opgenomen worden. Dit jaarverslag moet worden overgemaakt aan de door de bevoegde overheid aangewezen geneesheren-inspecteurs-psychiaters, aan de vrederechter van de plaats waar het ziekenhuisgelegen is en aan de procureur des Konings.

Deze jaarverslagen waren oorspronkelijk, op basis van een vrij letterlijke interpretatie van de wettekst (een naamlijst), bijzonder summier. Daarom ontstond al snel de behoefte om meer uitgebreide informatie te verzamelen en om die reden een registratiesysteem te ontwerpen.

Van bij de start van het eerste Vlaams jaarverslag gedwongen opname (m.b.t. 2007) stelde Zorginspectie tevens individuele (op niveau van elk ziekenhuis met een machtiging voor gedwongen opname) en provinciale jaarverslagen ter beschikking.

De daaropvolgende jaren werd het geleidelijk aan mogelijk te vergelijken doorheen de tijd. Ook de kwaliteit van de registratie en de daaruit voortvloeiende informatie nam doorheen de jaren toe.

Vanaf het jaarverslag 2009 worden ook langlopende procedures (d.w.z. procedures die vóór 2007 gestart zijn) opgenomen.

2 Gedwongen opname

2.1 Situering

Hoewel gedwongen opname een beschermingsmaatregel is, gaat het in eerste instantie toch om een vorm van vrijheidsbeperking. Elke vorm van vrijheidsbeperking dient uiteraard op een wettelijke basis gefundeerd te zijn. Dit wordt zeer expliciet gesteld door het Europees Verdrag tot Bescherming van de Rechten van de Mens en de Fundamentele Vrijheden.

Het wettelijke kader voor gedwongen opname in Vlaanderen wordt geschetst door de federale wet op de bescherming van de persoon van de geesteszieke van 20 juni 1990. Deze wet bepaalt dat enkel geesteszieken voor gedwongen opname in aanmerking komen, wanneer hun toestand dit vereist en er geen andere alternatieven mogelijk zijn. Dat betekent dat een psychiatrische stoornis moet vastgesteld zijn. Maatschappelijke onaangepastheid wordt niet als geestesziekte beschouwd en is dus geen geldig criterium. De persoon hoort een ernstige bedreiging of gevaar te vormen voor zichzelf en/of voor anderen, en kan enkel gedwongen opgenomen worden wanneer geen alternatieven voorhanden zijn. Belangrijk bij dit alles is dat vooralsnog enkel de gedwongen opname wettelijk geregeld is, maar niet de gedwongen behandeling.

Een procedure tot gedwongen opname kan zowel via de vrederechter als via de procureur des Konings opgestart worden. Deze laatste wordt ingeschakeld wanneer een dringende opname vereist is. Sinds oktober 2006 is bovendien ook de jeugdrechter bevoegd voor deze materie.

2.2 Aantal gedwongen opnames

Toelichting bij onderstaande tabel: de cijfers van 2007 hebben enkel betrekking op procedures die zijn gestart in 2007, de cijfers van 2008 bevatten enkel de procedures gestart in 2007 en 2008; vanaf 2009 hebben de cijfers betrekking op alle procedures van patiënten die in 2011 gedwongen opgenomen waren, ook op procedures die gestart zijn vóór 2011 dus.

Tabel 1a: Aantal gedwongen opnames (GO) t.o.v. aantal klinische opnames (KO) – overzicht Vlaanderen – Vergelijking 2007-2008-2009-2010-2011

	2007	2008	2009	2010	2011
Totaal aantal nieuwe GO	2.562	2.755	3.032	3.043	3.065
Totaal aantal GO (lopende + nieuwe)*	(2.562)	(3.553)	4.491	4.576	4.540
Totaal aantal KO in PZ met machtiging	25.474	26.294	27.203	26.174	26.824
Totaal aantal KO in PZ zonder machtiging	4.029	3.503	3.674	3.886	3.851
Totaal aantal KO alle PZ	29.503	29.797	30.877	30.060	30.675
Verhouding nieuwe GO op totaal aantal KO (PZ met machtiging)	10,06%	10,48%	11,15%	11,63%	11,43%
Verhouding nieuwe GO op totaal aantal KO in alle PZ	8,68%	9,25%	9,82%	10,12%	9,99%

* opgelet! in 2007 enkel procedures gestart in 2007, in 2008 enkel procedures gestart in 2007 en 2008, pas vanaf 2009 alle procedures

Tabel 1b: Aantal gedwongen opnames (GO) t.o.v. aantal klinische opnames (KO) 2011 – per voorziening (gesorteerd per provincie en daarbinnen per aantal GO)

VZ	alle GO	nieuwe GO 2011	KO 2011	% nieuwe GO/KO	GO/alle GO
PC Broeders Alexianen – Boechout	120	88	664	13,25%	73,33%
OPZ – Geel	190	141	908	15,53%	74,21%
PC Sint-Amedeus – Mortsel	209	131	703	18,63%	62,68%
PC Sint-Norbertushuis – Duffel	209	153	2.139	7,15%	73,21%
PZ Bethaniënhuis – Zoersel	249	166	1.376	12,06%	66,67%
PZ Stuivenberg – Antwerpen	253	151	1.663	9,08%	59,68%
PZ Sancta Maria - Sint-Truiden	128	88	972	9,05%	68,75%
OPZC - Rekem	188	132	643	20,53%	70,21%
PC Ziekeren - Sint-Truiden	217	150	1.024	14,65%	69,12%
MC Sint-Jozef – Munsterbilzen	231	139	884	15,72%	60,17%
PZ Sint-Franciscus - Velzeke	62	38	342	11,11%	61,29%
PZ Sint-Hiëronymus - Sint-Niklaas	74	48	604	7,95%	64,86%
PZ Sint-Lucia - Sint-Niklaas	83	52	730	7,12%	62,65%
PZ Sint-Camillus - Sint-Denijs-Westrem	112	99	927	10,68%	88,39%
PC Dr. Guislain – Gent	125	99	830	11,93%	79,20%
PC Sleidinge – Sleidinge	128	102	1.387	7,35%	79,69%
PC Sint-Jan Baptist – Zelzate	129	111	638	17,40%	86,05%
PC Caritas – Melle	147	107	724	14,78%	72,79%
PZ Zoete Nood Gods – Lede	182	91	620	14,68%	50,00%
PK Sint-Annendael - Diest	32	22	532	4,14%	68,75%
UPC Sint-Kamillus – Bierbeek	120	82	419	19,57%	68,33%
PK Broeders Alexianen – Tienen	138	98	1.311	7,48%	71,01%
PZ Sint-Alexius - Grimbergen	193	108	532	20,30%	55,96%
UC Sint-Jozef – Kortenberg	245	163	1.735	9,39%	66,53%
AZ Sint-Augustinus – Veurne	13	13	715	1,82%	100,00%
PZ H. Hart – Ieper	102	76	911	8,34%	74,51%
PZ Heilige Familie – Kortrijk	103	96	794	12,09%	93,20%
PC Onze-Lieve-Vrouw van Vrede – Menen	105	69	736	9,38%	65,71%
PZ Onze-Lieve-Vrouw – Brugge	206	140	906	15,45%	67,96%
PC Sint-Amandus – Beernem	247	112	455	24,62%	45,34%
Antwerpen	1.230	830	7.453	11,14%	67,48%
Limburg	764	509	3.523	14,45%	66,62%
Oost-Vlaanderen	1.042	747	6.802	10,98%	71,69%
Vlaams-Brabant	728	473	4.529	10,44%	64,97%
West-Vlaanderen	776	506	4.517	11,20%	65,21%
Totaal	4.540	3.065	26.824	11,43%	67,51%

5 hoogste %

5 laagste %

Tabel 1c: Vergelijking 2007-2008-2009-2010-2011 – Aantallen

Noot: in de eerste kolom zijn de erkenningsnummers terug te vinden die horen bij de ziekenhuizen die in de laatste kolom van tabel 1b vermeld zijn.

VZ	Aantal GO (nieuwe)					Aantal GO (alle)*					Aantal KO				
	2007	2008	2009	2010	2011	2007	2008	2009	2010	2011	2007	2008	2009	2010	2011
310	15	13	26	19	13	15	14	27	19	13	634	683	648	717	715
528	67	73	112	111	96	67	77	114	121	103	658	789	814	753	794
900	72	78	110	103	99	72	101	138	138	125	761	718	841	883	830
902	77	92	104	129	131	77	117	158	199	209	539	682	682	628	703
909	73	81	119	140	132	73	109	163	201	188	548	640	690	679	643
911	51	33	52	49	38	51	50	84	75	62	281	392	392	308	342
918	36	41	47	50	48	36	56	82	87	74	581	475	541	549	604
930	73	76	108	113	99	73	84	125	129	112	1.043	1.076	964	914	927
936	57	82	77	76	88	57	102	105	109	120	672	798	798	678	664
937	164	198	150	154	166	164	248	224	235	249	1.440	1.440	1.531	1.475	1.376
939	122	130	118	156	141	122	158	163	205	190	987	908	983	1.016	908
942	10	18	10	15	22	10	22	17	23	32	453	427	481	476	532
943	132	167	143	133	163	132	230	255	235	245	1.686	1.564	1.610	1.653	1.735
944	103	89	95	112	108	103	134	179	192	193	426	460	460	495	532
947	74	91	84	91	98	74	110	116	126	138	1.326	1.044	1.398	1.214	1.311
952	167	147	173	156	139	167	210	289	257	231	1.031	1.061	1.019	980	884
953	85	95	95	110	88	85	121	132	144	128	997	997	1.117	964	972
959	76	73	121	87	107	76	92	155	129	147	478	535	669	660	724
960	63	62	70	48	52	63	90	115	94	83	756	771	790	727	730
961	56	59	79	70	76	56	72	103	103	102	777	889	929	920	911
962	42	30	71	68	69	42	47	96	105	105	554	511	695	708	736
963	128	148	146	143	140	128	180	217	218	206	848	831	803	892	906
970	150	155	140	143	153	150	198	200	208	209	1.870	2.139	2.139	2.098	2.139
975	70	62	71	70	82	70	81	115	121	120	444	419	452	419	419
978	92	88	104	107	111	92	108	127	126	129	406	694	653	564	638
982	124	114	128	107	112	124	177	258	228	247	576	538	445	439	455
988	71	71	78	105	91	71	102	145	185	182	616	612	612	580	620
991	123	145	167	174	150	123	178	243	255	217	950	1.048	1.048	914	1.024
992	72	88	96	82	102	72	102	118	101	128	1.542	1.546	1.559	1.478	1.387
998	117	156	138	122	151	117	183	228	208	253	1.594	1.607	1.440	1.393	1.663
Totaal	2.562	2.755	3.032	3.043	3.065	2.562	3.553	4.491	4.576	4.540	25.474	26.294	27.203	26.174	26.824

* opgelet! in 2007 enkel procedures gestart in 2007, in 2008 enkel procedures gestart in 2007 en 2008, pas vanaf 2009 alle procedures

5 hoogste

5 laagste

Tabel 1d: Vergelijking 2007-2008-2009-2010-2011 – Verhoudingen

VZ	% nieuwe GO/KO					% nieuwe GO/alle GO*				
	2007	2008	2009	2010	2011	2007	2008	2009	2010	2011
310	2,37%	1,90%	4,01%	2,65%	1,82%	-	-	96,30%	100%	100%
528	10,18%	9,25%	13,76%	14,74%	12,09%	-	-	98,25%	91,74%	93,20%
900	9,46%	10,86%	13,08%	11,66%	11,93%	-	-	79,71%	74,64%	79,20%
902	14,29%	13,49%	15,25%	20,54%	18,63%	-	-	65,82%	64,82%	62,68%
909	13,32%	12,66%	17,25%	20,62%	20,53%	-	-	73,01%	69,65%	70,21%
911	18,15%	8,42%	13,27%	15,91%	11,11%	-	-	61,90%	65,33%	61,29%
918	6,20%	8,63%	8,69%	9,11%	7,95%	-	-	57,32%	57,47%	64,86%
930	7,00%	7,06%	11,20%	12,36%	10,68%	-	-	86,40%	87,60%	88,39%
936	8,48%	10,28%	9,65%	11,21%	13,25%	-	-	73,33%	69,72%	73,33%
937	11,39%	13,75%	9,80%	10,44%	12,06%	-	-	66,96%	65,53%	66,67%
939	12,36%	14,32%	12,00%	15,35%	15,53%	-	-	72,39%	76,10%	74,21%
942	2,21%	4,22%	2,08%	3,15%	4,14%	-	-	58,82%	65,22%	68,75%
943	7,83%	10,68%	8,88%	8,05%	9,39%	-	-	56,08%	56,60%	66,53%
944	24,18%	19,35%	20,65%	22,63%	20,30%	-	-	53,07%	58,33%	55,96%
947	5,58%	8,72%	6,01%	7,50%	7,48%	-	-	72,41%	72,22%	71,01%
952	16,20%	13,85%	16,98%	15,92%	15,72%	-	-	59,86%	60,70%	60,17%
953	8,53%	9,53%	8,50%	11,41%	9,05%	-	-	71,97%	76,39%	68,75%
959	15,90%	13,64%	18,09%	13,18%	14,78%	-	-	78,06%	67,44%	72,79%
960	8,33%	8,04%	8,86%	6,60%	7,12%	-	-	60,87%	51,06%	62,65%
961	7,21%	6,64%	8,50%	7,61%	8,34%	-	-	76,70%	67,96%	74,51%
962	7,58%	5,87%	10,22%	9,60%	9,38%	-	-	73,96%	64,76%	65,71%
963	15,09%	17,81%	18,18%	16,03%	15,45%	-	-	67,28%	65,60%	67,96%
970	8,02%	7,25%	6,55%	6,82%	7,15%	-	-	70,00%	68,75%	73,21%
975	15,77%	14,80%	15,71%	16,71%	19,57%	-	-	61,74%	57,85%	68,33%
978	22,66%	12,68%	15,93%	18,97%	17,40%	-	-	81,89%	84,92%	86,05%
982	21,53%	21,19%	28,76%	24,37%	24,62%	-	-	49,61%	46,93%	45,34%
988	11,53%	11,60%	12,75%	18,10%	14,68%	-	-	53,79%	56,76%	50,00%
991	12,95%	13,84%	15,94%	19,04%	14,65%	-	-	68,72%	68,24%	69,12%
992	4,67%	5,69%	6,16%	5,55%	7,35%	-	-	81,36%	81,19%	79,69%
998	7,34%	9,71%	9,58%	8,76%	9,08%	-	-	60,53%	58,65%	59,68%
Gemiddeld	10,06%	10,48%	11,15%	11,63%	11,43%			67,51%	66,50%	67,51%

* opgelet! alle GO: in 2007 enkel procedures gestart in 2007, in 2008 enkel procedures gestart in 2007 en 2008, pas vanaf 2009 alle procedures

5 hoogste %

5 laagste %

2.3 Aantal (nieuwe) gedwongen opnames per patiënt

Tabel 2: Aantal nieuwe gedwongen opnames (GO) per persoon per ziekenhuis (en alle procedures binnen het ziekenhuis) – Vergelijking 2007-2008-2009-2010-2011

	1°GO	2°GO	3°GO (of meer)	Totaal # patiënten	Totaal # opnames	Transfer in	Totaal # gestarte procedures
Totaal 2007	2.425	61	5	2.491	2.562	115	2.447
Totaal 2008	2.565	92	2	2.659	2.755	159	2.596
Totaal 2009	2.761	118	11	2.890	3.032	121	2.911
Totaal 2010	2.787	110	12	2.909	3.043	155	2.888
Totaal 2011	2.833	99	11	2.943	3.065	160	2.905

Deze tabel bevat enkel gegevens over nieuwe procedures, dit zijn de procedures die in het desbetreffende verslagjaar gestart zijn.

De linkerhelft van Tabel 2 bevat informatie over patiënten die binnen hetzelfde jaar en binnen hetzelfde ziekenhuis meerdere keren gedwongen werden opgenomen.

De rechterkant van Tabel 2 biedt een zicht op het aantal opnames en procedures. In het totaal aantal opnames zit ook het aantal patiënten dat in de loop van de procedure (in hetzelfde jaar als de start van de procedure) getransfereerd werd van het ene Vlaams ziekenhuis naar een ander Vlaams ziekenhuis (kolom 'Transfer in'). Door deze transfers worden procedures dubbel geteld. Om dit te vermijden, wordt de procedure van de getransfereerde patiënten meegeteld bij de voorziening waar de procedure gestart wordt, maar niet bij de voorziening waar de patiënt naartoe getransfereerd wordt.

De cijfergegevens die verder in dit jaarverslag worden gebruikt, zijn gebaseerd op de laatste kolom, die het totaal aantal gestarte procedures (zonder dubbel telling) in het desbetreffende registratiejaar bevat.

2.4 Patiëntvariabelen

Aan de hand van deze gegevens willen we informatie verzamelen in verband met een aantal sociologische variabelen, wat – vanuit het bio-psycho-sociaal model – een belangrijk element is binnen de geestelijke gezondheidszorg.

Een bekend gegeven is bv. dat een slechte geestelijke gezondheid arm kan maken, en dat armoede geestelijk niet gezond is (cf. stellingen van de Wereldgezondheidsorganisatie, mutualiteiten,...).

Wij verzamelen deze gegevens omwille van beleidsdoelinden, meer bepaald om een zicht te krijgen op de vraag of deze variabelen invloed hebben op het beloop van de procedure (toegankelijkheid, gebruik).

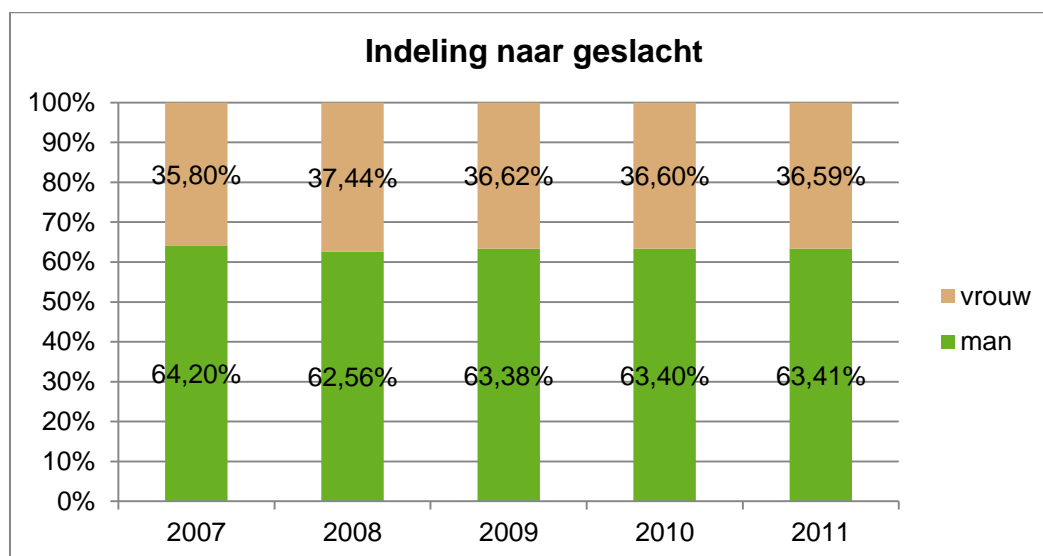
Specifieker is het de bedoeling om meer te weten te komen over kwetsbare doelgroepen zoals alleenstaanden, mensen van allochtone afkomst en kinderen. Vraag is onder meer of zij meer of minder beschermd worden dan andere patiënten, en of er eventuele beschermende factoren te detecteren zijn, wat aanleiding zou kunnen geven tot een meer preventieve aanpak.

2.4.1 Algemeen

2.4.1.1 Geslacht

Tabel 3 en Grafiek 1: Indeling naar geslacht – vergelijking 2007, 2008, 2009, 2010 en 2011

Geslacht	2007	2008	2009	2010	2011
man	64,20%	62,56%	63,38%	63,40%	63,41%
vrouw	35,80%	37,44%	36,62%	36,60%	36,59%
Totaal aantal	2.447	2.596	2.911	2.888	2.905



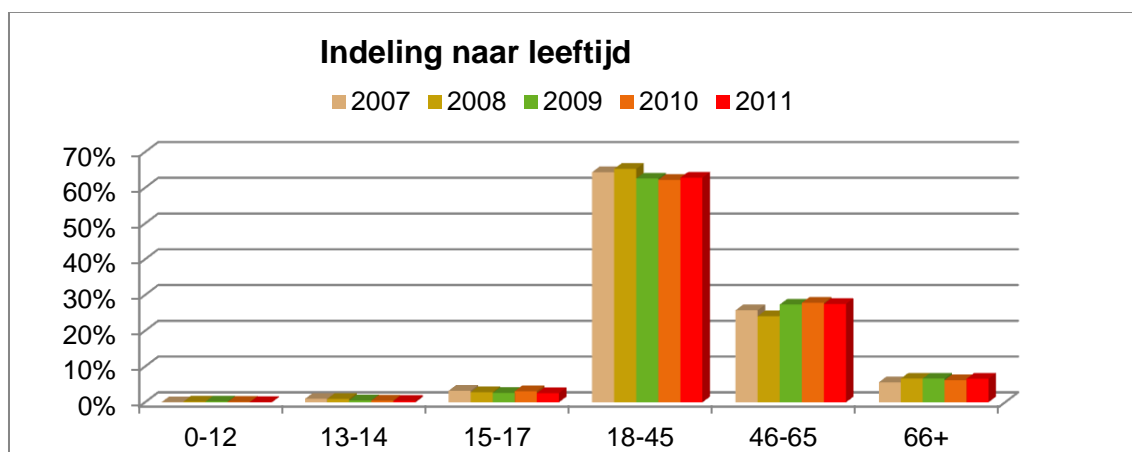
2.4.1.2 Leeftijd

Wat leeftijd betreft, vormt de groep van 18- tot 45-jarigen traditioneel de grootste groep. Het gaat daarbij echter om een erg ruim genomen leeftijdscohort. De reden om voor de oorspronkelijke cohort-indeling te kiezen was het maximaliseren van de vergelijkbaarheid met de MPG-registratie. In de loop van onze werkzaamheden hebben we die benadering gedeeltelijk verlaten. We kozen er onder meer voor om meer te focussen op wat er met kinderen en jongeren gebeurt: we hebben de leeftijd begrensd op 18 jaar (grens officiële meerderjarigheid, voordien is de jeugdrechter bevoegd), terwijl MPG tot 19 jaar voorziet. Bovendien hebben we voor minderjarigen verdere subcategorieën gedefinieerd. Enerzijds houden die subcategorieën rekening met de ziekenhuiswetgeving die verbiedt dat jongeren jonger dan 15 opgenomen worden in diensten voor volwassenen, anderzijds krijgen we zo zicht op wat er met jonge kinderen gebeurt.

Daarnaast hebben we ook een meer proportionele indeling (categorieën van telkens 20 jaar) gehanteerd.

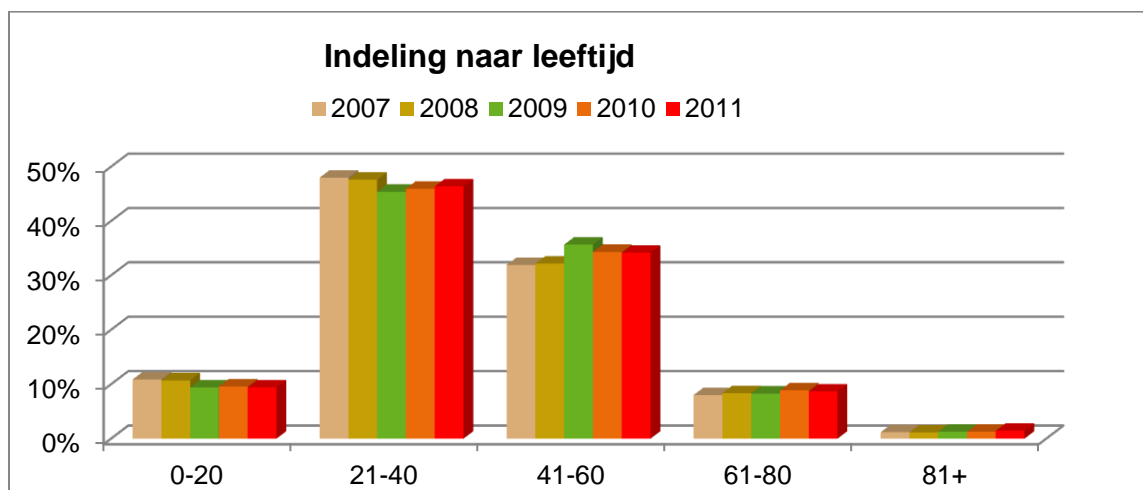
Tabel 4a en Grafiek 2a: Indeling naar leeftijd – vergelijking 2007, 2008, 2009, 2010 en 2011

Leeftijd	2007		2008		2009		2010		2011	
	#	%	#	%	#	%	#	%	#	%
0-12	1	0,04%	6	0,23%	7	0,24%	4	0,14%	2	0,07%
13-14	24	0,98%	24	0,92%	16	0,55%	14	0,48%	12	0,41%
15-17	79	3,23%	74	2,85%	77	2,65%	90	3,12%	75	2,58%
18-45	1.575	64,36%	1.695	65,29%	1.822	62,59%	1.797	62,22%	1.825	62,82%
46-65	630	25,75%	625	24,08%	796	27,34%	804	27,84%	800	27,54%
66+	137	5,60%	172	6,63%	193	6,63%	179	6,20%	191	6,57%
onbekend	1	0,04%								
Totaal aantal	2.447		2.596		2.911		2.888		2.905	



Tabel 4b en Grafiek 2b: Indeling naar leeftijd (andere cohortes) – vergelijking 2007, 2008, 2009, 2010 en 2011

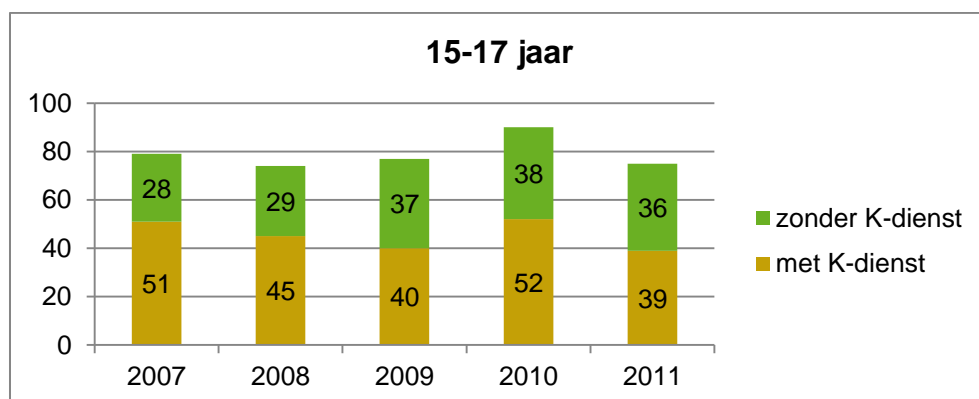
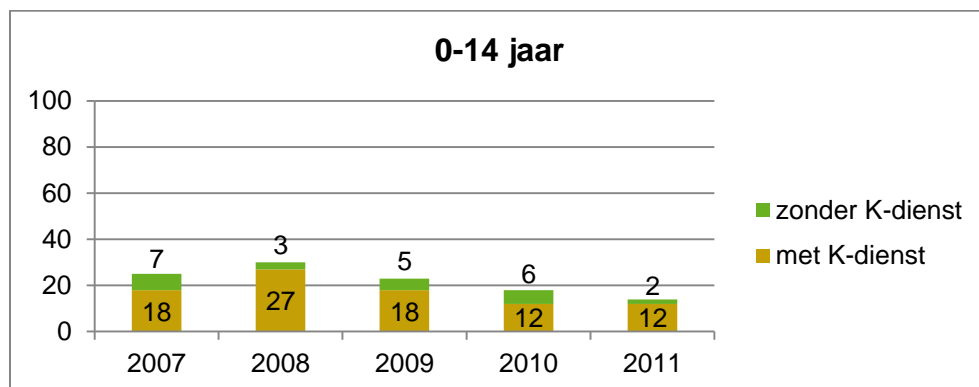
Leeftijd	2007		2008		2009		2010		2011	
	#	%	#	%	#	%	#	%	#	%
0-20	266	10,87%	278	10,71%	274	9,41%	277	9,59%	273	9,40%
21-40	1.174	47,98%	1.236	47,61%	1.321	45,38%	1.327	45,95%	1.347	46,37%
41-60	781	31,92%	835	32,16%	1.038	35,66%	991	34,31%	992	34,15%
61-80	196	8,01%	217	8,36%	241	8,28%	256	8,86%	251	8,64%
81+	29	1,19%	30	1,16%	37	1,27%	37	1,28%	42	1,45%
onbekend	1	0,04%								
Totaal aantal	2.447		2.596		2.911		2.888		2.905	



2.4.1.3 Minderjarigen

Het aantal jongeren dat opgenomen wordt in een dienst die niet geschikt is voor de opvang van deze patiënten, blijft een belangrijke bezorgdheid.

Grafiek 3a en 3b: Gedwongen opgenomen minderjarigen 2007, 2008, 2009, 2010 en 2011



Zorginspectie is de mening toegedaan dat jongeren, zeker diegenen die in een erg kwetsbare geestelijke gezondheidstoestand verkeren, in principe thuishoren op diensten die hiervoor ingericht zijn: namelijk K-diensten en adolescentenafdelingen. Vanuit deze bezorgdheid nemen we onderstaande tabel op, die de duur weergeeft van de procedure bij minderjarigen in een voorziening zonder K-dienst.

Tabel 5: Duur procedure bij minderjarigen in voorziening zonder K-dienst - 2011

Zonder K-dienst: duur	Geen bevestiging	0-40 dagen	Einde observatie	> 40 dagen
leeftijd 0-14	1		1	
leeftijd 15-17	17	8	9	2
Totaal	18	8	10	2

35 x procedure beëindigd in de loop van 2011,
 1 x transfer naar ziekenhuis met K-dienst,
 2 x procedure nog lopend op 31/12/11 (nog geen 40 dagen)

2.4.2 Sociale variabelen

Sociale variabelen vormen een interessante bron voor verder wetenschappelijk onderzoek. Deze gegevens schetsen immers een beeld van welke bevolkingsgroepen meer of minder gedwongen opgenomen werden.

2.4.2.1 Leefmilieu

Tabel 6: Indeling naar leefmilieu – 2009, 2010 en 2011

Noot: Voor 2007 en 2008 zijn er geen gegevens beschikbaar omdat deze variabele grondig herwerkt werd in 2009. Bovendien stond de registratie hiervan in 2009 nog niet helemaal op punt (vandaar het hogere percentage 'oude codes' en 'onbekend').

Leefmilieu	2009	2010	2011
Oude codes	8,24%	0,00%	0,00%
Alleen	30,92%	35,53%	36,32%
Gezins(vervangend) milieu	43,52%	52,15%	50,57%
<i>Eigen gezin</i>	19,07%	24,00%	21,03%
<i>Oudertijk gezin</i>	11,37%	15,93%	15,18%
<i>Inwonend/samenwonend</i>	12,57%	11,88%	13,80%
<i>Ander gezins(vervangend) milieu</i>	0,52%	0,35%	0,55%
Collectieve woonvorm	1,55%	2,53%	2,89%
<i>Voorziening voor bejaarden</i>	0,48%	0,31%	0,69%
<i>Instelling gehandicaptenzorg</i>	0,34%	0,38%	0,59%
<i>Opvangcentrum thuislozen</i>	0,17%	0,62%	0,34%
<i>Gemeenschapsverband</i>	0,03%	0,28%	0,21%
<i>Instelling afh. van justitie</i>	0,34%	0,59%	0,65%
<i>Andere collectieve woonvorm</i>	0,17%	0,35%	0,41%
Therapeutisch milieu	4,47%	4,54%	4,30%
<i>PZ</i>	1,99%	2,18%	1,65%
<i>PAAZ</i>	0,41%	0,45%	0,28%
<i>PVT</i>	0,00%	0,10%	0,03%
<i>Beschut wonen</i>	0,52%	0,55%	0,62%
<i>Gezinsverpleging</i>	0,00%	0,00%	0,00%
<i>Alternatieve psychiatrische opvang</i>	0,00%	0,07%	0,07%
<i>Algemeen ziekenhuis</i>	1,37%	1,14%	1,41%
<i>Ander therapeutisch milieu</i>	0,17%	0,03%	0,24%
Andere	2,82%	4,57%	5,34%
<i>Ander niet-gespecificeerd milieu</i>	0,17%	0,35%	0,17%
<i>Geen vaste verblijfplaats</i>	2,65%	4,22%	5,16%
Onbekend	8,49%	0,69%	0,59%
Totaal aantal	2.911	2.888	2.905

2.4.2.2 Beroep

Tabel 7: Indeling naar beroepssituatie – vergelijking 2007, 2008, 2009, 2010 en 2011

Beroepssituatie	2007	2008	2009	2010	2011
Leerling, scholier, student	4,29%	5,16%	5,26%	6,44%	6,78%
Huishouden	3,11%	3,04%	2,68%	2,56%	1,82%
Arbeider	15,86%	14,06%	14,87%	15,75%	14,53%
Bediende	5,52%	5,28%	7,87%	6,86%	8,09%
(midden)kader, directie	0,33%	0,23%	0,34%	0,48%	0,24%
Zelfstandige	1,92%	1,93%	2,51%	3,36%	2,58%
Vrij beroep	0,25%	0,39%	0,62%	0,55%	0,65%
Gepensioneerd	-	1,46%	6,60%	8,24%	8,09%
(OCMW,..)	-	1,19%	15,25%	19,49%	18,00%
In- of mindervalide, ziekte	-	2,89%	19,58%	25,03%	26,95%
Andere	27,09%	25,85%	9,93%	6,20%	7,09%
Onbekend	41,64%	38,52%	14,50%	5,02%	5,16%
Totaal aantal	2.447	2.596	2.911	2.888	2.905

2.4.2.3 Afkomst

Tabel 8: Indeling naar afkomst – vergelijking 2007, 2008, 2009, 2010 en 2011

Geboorteplaats	2007	2008	2009	2010	2011
België	81,98%	83,05%	86,02%	85,39%	85,27%
<i>Vlaanderen</i>	76,87%	78,58%	81,14%	81,02%	80,45%
<i>Wallonië</i>	1,02%	1,43%	1,82%	1,21%	1,51%
<i>Brussel</i>	4,09%	3,04%	3,06%	3,15%	3,30%
EU	5,52%	5,86%	5,12%	6,02%	5,51%
Niet-EU	7,15%	7,78%	7,80%	7,76%	8,57%
Onbekend	5,35%	3,31%	1,06%	0,83%	0,65%
Totaal aantal	2.447	2.596	2.911	2.888	2.905
Nationaliteit	2007	2008	2009	2010	2011
België	89,58%	89,56%	91,48%	89,85%	89,67%
EU	3,56%	4,12%	3,40%	4,12%	3,61%
Niet-EU	4,99%	4,93%	3,98%	4,67%	4,44%
Onbekend	1,88%	1,39%	1,13%	1,35%	2,27%
Totaal aantal	2.447	2.596	2.911	2.888	2.905
Domicilie	2007	2008	2009	2010	2011
België	92,40%	94,30%	97,32%	96,40%	96,97%
<i>Vlaanderen</i>	90,15%	92,41%	95,47%	94,01%	94,56%
<i>Wallonië</i>	0,57%	0,69%	0,58%	0,69%	0,69%
<i>Brussel</i>	1,68%	1,19%	1,27%	1,70%	1,72%
EU	0,86%	1,27%	0,62%	1,14%	1,00%
Niet-EU	0,16%	0,08%	0,00%	0,07%	0,24%
Onbekend	5,84%	3,51%	1,13%	1,25%	1,03%
Geen domicilie	0,74%	0,85%	0,93%	1,14%	0,76%
Totaal aantal	2.447	2.596	2.911	2.888	2.905

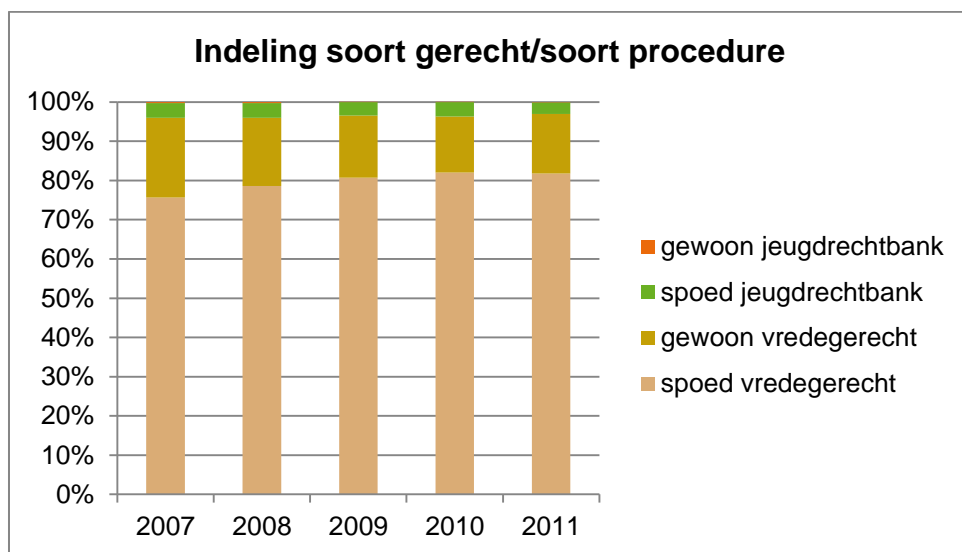
2.5 Procedurevariabelen

2.5.1 Start van de procedure

Een beslissing tot gedwongen opname kan genomen worden door de vrede- of jeugdrechter, of door de procureur des Konings. Wil een vrager een gewone procedure starten, dan dient die bij de rechter een verzoekschrift in, begeleid door een medisch verslag. Indien de opname echter spoedeisend van aard is, verloopt de procedure via de procureur des Konings. Ook dan hoort men een verzoek en medisch verslag in te dienen, maar dit keer moet de dringendheid van de kwestie aangetoond kunnen worden. De procureur neemt in dit geval binnen de 24 uur een beslissing, brengt de vrede- of jeugdrechter op de hoogte, die dan uiteindelijk binnen de 10 dagen de vervolgbeslissing ten gronde neemt.

Tabel 9 en Grafiek 4: Soort procedure (spoed of gewoon), en soort gerecht waar de procedure gestart wordt – 2007, 2008, 2009, 2010 en 2011.

Soort procedure	Soort gerecht			% soort procedure
	Jeugdrechtbank #	Vrederecht #	Totaal #	
Gewone procedure				
2007	6	497	503	20,56%
2008	8	451	459	17,68%
2009	1	462	463	15,91%
2010	1	414	415	14,37%
2011	2	442	444	15,28%
Spoedprocedure				
2007	93	1.851	1.944	79,44%
2008	96	2.041	2.137	82,32%
2009	99	2.349	2.448	84,09%
2010	105	2.368	2.473	85,63%
2011	86	2.375	2.461	84,72%
Totaal				
2007	99	2.348	2.447	
2008	104	2.492	2.596	
2009	100	2.811	2.911	
2010	106	2.782	2.888	
2011	88	2.817	2.905	
% soort gerecht				
2007	4,05%	95,95%		
2008	4,01%	95,99%		
2009	3,44%	96,56%		
2010	3,67%	96,33%		
2011	3,03%	96,97%		

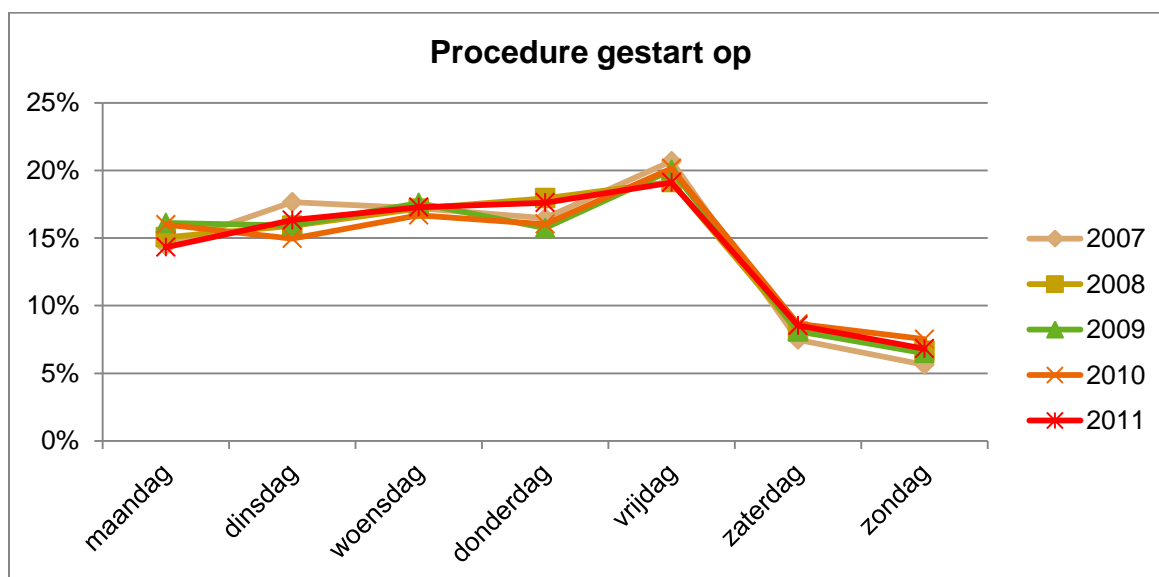


2.5.2 Tijdstip

Hierbij bekijken we het tijdstip waarop de procedure start (en dus niet het moment waarop de gedwongen opname effectief gerealiseerd wordt).

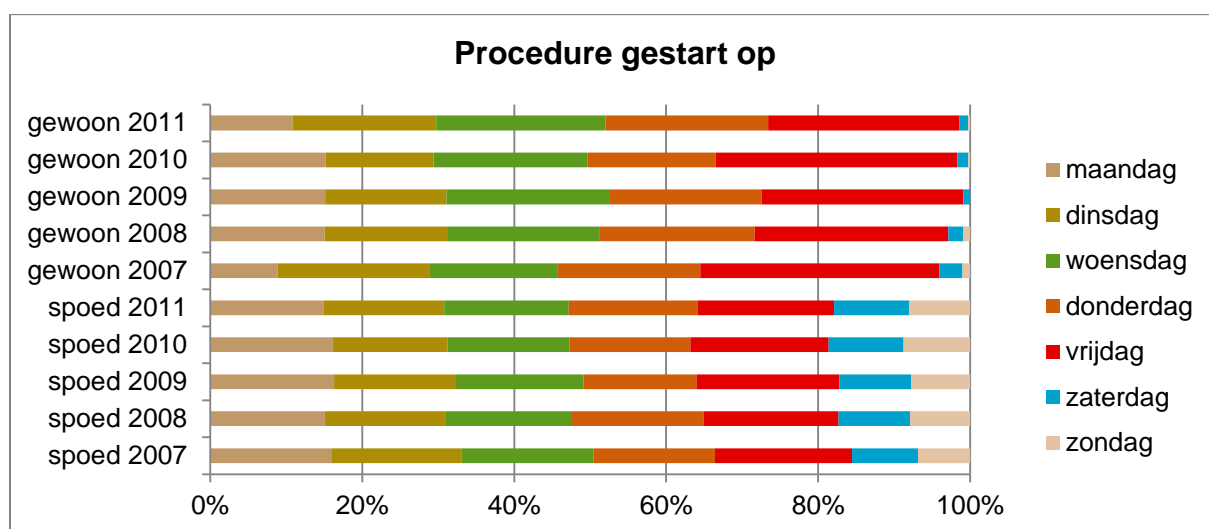
Tabel 10 en Grafiek 5: Indeling naar dag van de week – vergelijking 2007, 2008, 2009, 2010 en 2011

Dag van de week (procedure)	2007	2008	2009	2010	2011
maandag	14,43%	15,06%	16,11%	16,00%	14,32%
dinsdag	17,65%	15,91%	15,94%	14,96%	16,32%
woensdag	17,20%	17,18%	17,59%	16,69%	17,28%
donderdag	16,47%	17,95%	15,73%	16,03%	17,62%
vrijdag	20,68%	19,14%	20,03%	20,15%	19,10%
zaterdag	7,48%	8,09%	8,11%	8,66%	8,54%
zondag	5,64%	6,66%	6,49%	7,51%	6,82%
onbekend	0,45%				
Totaal aantal	2.447	2.596	2.911	2.888	2.905



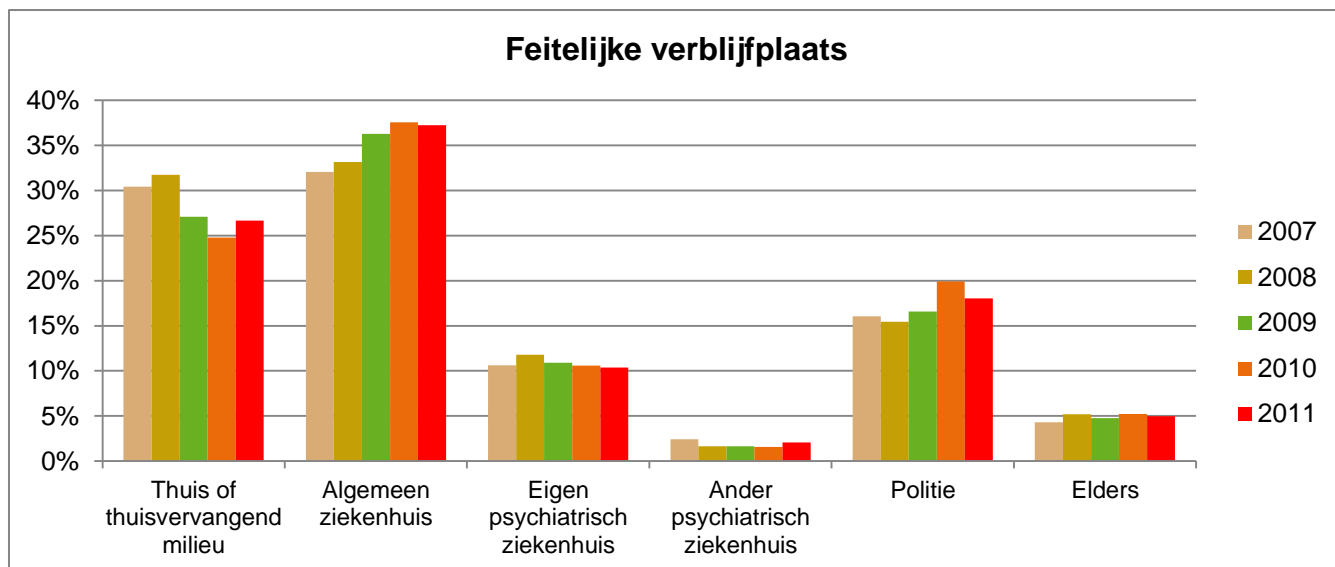
Tabel 11 en Grafiek 6: Indeling naar dag van de week en soort procedure – vergelijking 2007, 2008, 2009, 2010 en 2011

Dag van de week (procedure)	Spoed					Gewoon				
	2007	2008	2009	2010	2011	2007	2008	2009	2010	2011
maandag	15,90%	15,07%	16,30%	16,13%	14,95%	8,75%	15,03%	15,12%	15,18%	10,81%
dinsdag	17,13%	15,86%	15,93%	15,08%	15,85%	19,68%	16,12%	15,98%	14,22%	18,92%
woensdag	17,34%	16,57%	16,87%	16,09%	16,38%	16,70%	20,04%	21,38%	20,24%	22,30%
donderdag	15,95%	17,41%	14,91%	15,89%	16,94%	18,49%	20,48%	20,09%	16,87%	21,40%
vrijdag	18,00%	17,78%	18,79%	18,20%	18,00%	31,01%	25,49%	26,57%	31,81%	25,23%
zaterdag	8,64%	9,41%	9,48%	9,87%	9,87%	2,98%	1,96%	0,86%	1,45%	1,13%
zondag	6,84%	7,91%	7,72%	8,73%	8,00%	0,99%	0,87%	0,00%	0,24%	0,23%
onbekend	0,21%					1,39%				
Totaal aantal	1.944	2.137	2.448	2.473	2.461	503	459	463	415	444



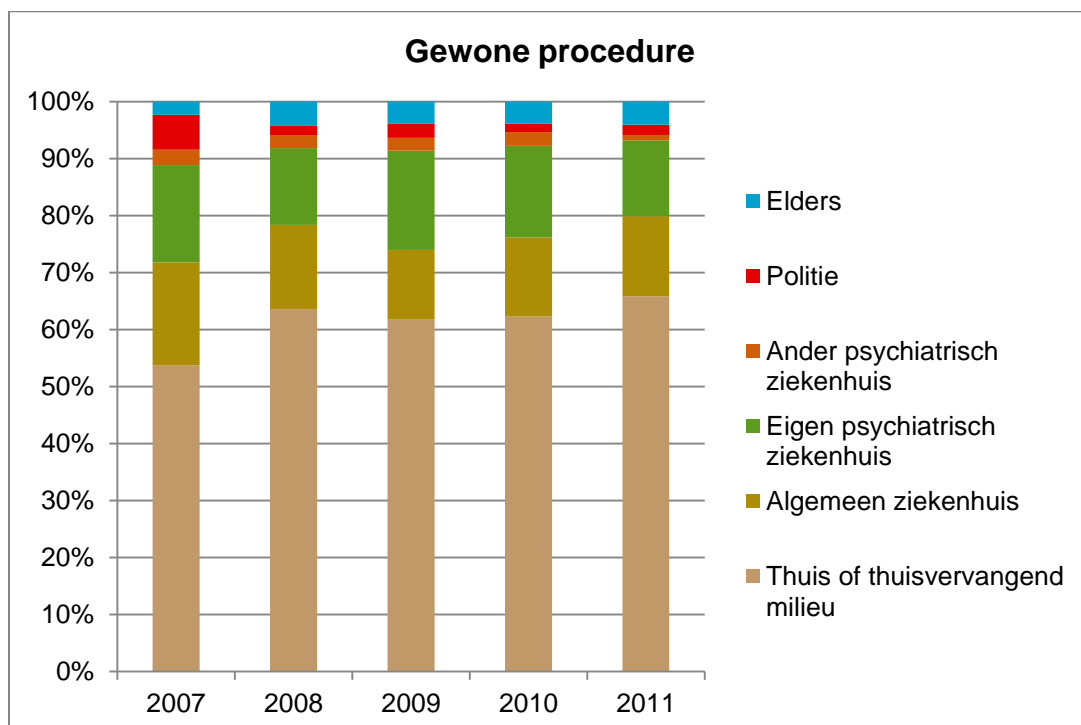
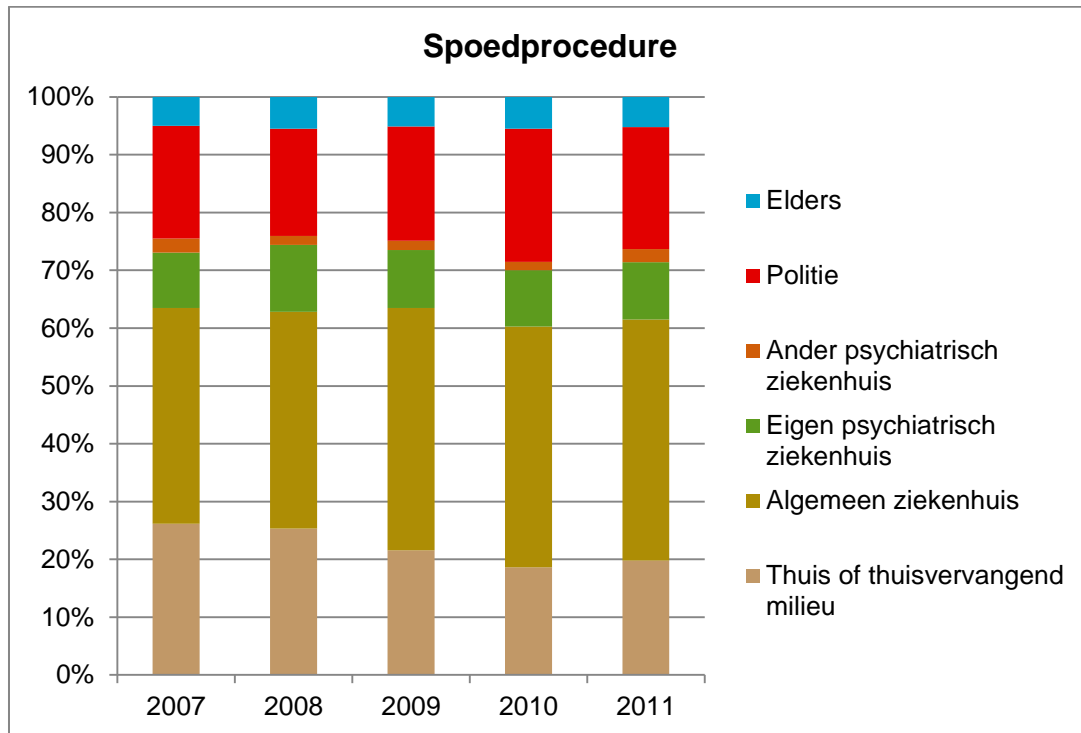
2.5.3 Plaats waar de patiënt zich bevindt

Grafiek 7 en Tabel 12: Plaats waar de patiënt zich bevindt op het ogenblik dat de procedure voor gedwongen opname van start gaat – vergelijking 2007, 2008, 2009, 2010 en 2011



Feitelijke verblijfplaats	2007	2008	2009	2010	2011
Thuis of thuisvervangend milieu	30,40%	31,74%	27,07%	24,76%	26,64%
Algemeen ziekenhuis	12,38%	13,83%	11,68%	12,33%	11,08%
Algemeen ziekenhuis - spoed	15,00%	16,22%	20,51%	20,15%	19,21%
Algemeen ziekenhuis - niet-spoed	4,66%	3,12%	4,05%	5,06%	6,92%
Eigen psychiatrisch ziekenhuis	10,63%	11,79%	10,89%	10,60%	10,36%
Ander psychiatrisch ziekenhuis	2,41%	1,66%	1,65%	1,56%	2,07%
Politie	16,06%	15,45%	16,59%	19,91%	18,04%
Elders	4,29%	5,20%	4,77%	5,23%	4,99%
Onbekend	4,17%	1,00%	2,78%	0,42%	0,69%
Totaal aantal	2.447	2.596	2.911	2.888	2.905

Grafiek 8a en b, Tabel 13: Plaats waar de patiënt zich bevindt op het ogenblik dat de procedure voor gedwongen opname van start gaat, opsplitsing naar soort procedure – vergelijking 2007, 2008, 2009, 2010 en 2011



Feitelijke verblijfplaats					
Spoed	2007	2008	2009	2010	2011
Thuis of thuisvervangend milieu	25,15%	25,08%	21,04%	18,56%	19,63%
Algemeen ziekenhuis	13,63%	14,65%	12,79%	13,47%	12,43%
Algemeen ziekenhuis - spoed	17,28%	19,09%	24,35%	23,33%	22,47%
Algemeen ziekenhuis - niet-spoed	4,99%	3,42%	3,76%	4,73%	6,50%
Eigen psychiatrisch ziekenhuis	9,21%	11,46%	9,80%	9,70%	9,83%
Ander psychiatrisch ziekenhuis	2,37%	1,54%	1,55%	1,42%	2,28%
Politie	18,72%	18,39%	19,28%	23,01%	20,97%
Elders	4,84%	5,43%	4,98%	5,46%	5,16%
Onbekend	3,81%	0,94%	2,45%	0,32%	0,73%
Totaal aantal	1.944	2.137	2.448	2.473	2.461
Gewoon					
	2007	2008	2009	2010	2011
Thuis of thuisvervangend milieu	50,70%	62,75%	58,96%	61,69%	65,54%
Algemeen ziekenhuis	7,55%	10,02%	5,83%	5,54%	3,60%
Algemeen ziekenhuis - spoed	6,16%	2,83%	0,22%	1,20%	1,13%
Algemeen ziekenhuis - niet-spoed	3,38%	1,74%	5,62%	6,99%	9,23%
Eigen psychiatrisch ziekenhuis	16,10%	13,29%	16,63%	15,90%	13,29%
Ander psychiatrisch ziekenhuis	2,58%	2,18%	2,16%	2,41%	0,90%
Politie	5,77%	1,74%	2,38%	1,45%	1,80%
Elders	2,19%	4,14%	3,67%	3,86%	4,05%
Onbekend	5,57%	1,31%	4,54%	0,96%	0,45%
Totaal aantal	503	459	463	415	444

2.5.4 Bijstand

Tabel 14: Vertrouwenspersoon, wettelijk vertegenwoordiger en raadsman – vergelijking 2007, 2008, 2009, 2010 en 2011

Bijstand		2007	2008	2009	2010	2011
Vertrouwenspersoon	ja	4,29%	6,47%	6,49%	7,93%	6,20%
	neen	55,41%	64,79%	74,72%	89,68%	92,32%
	onbekend	40,29%	28,74%	18,79%	2,39%	1,48%
Totaal aantal		2.447	2.596	2.911	2.888	2.905
Wettelijk vertegenwoordiger						
Wettelijk vertegenwoordiger	ja	8,83%	8,28%	8,52%	7,34%	4,68%
	neen	53,04%	62,90%	70,87%	90,65%	94,15%
	onbekend	38,13%	28,81%	20,61%	2,01%	1,17%
Totaal aantal		2.447	2.596	2.911	2.888	2.905
Raadsman						
Raadsman	ambtswege	73,15%	87,10%	61,35%	68,94%	69,33%
	eigen keuze	2,66%	2,97%	2,92%	2,46%	2,07%
	onbekend	24,19%	9,94%	35,73%	28,60%	28,61%
Totaal aantal		2.447	2.596	2.911	2.888	2.905

2.5.5 Reden van opname

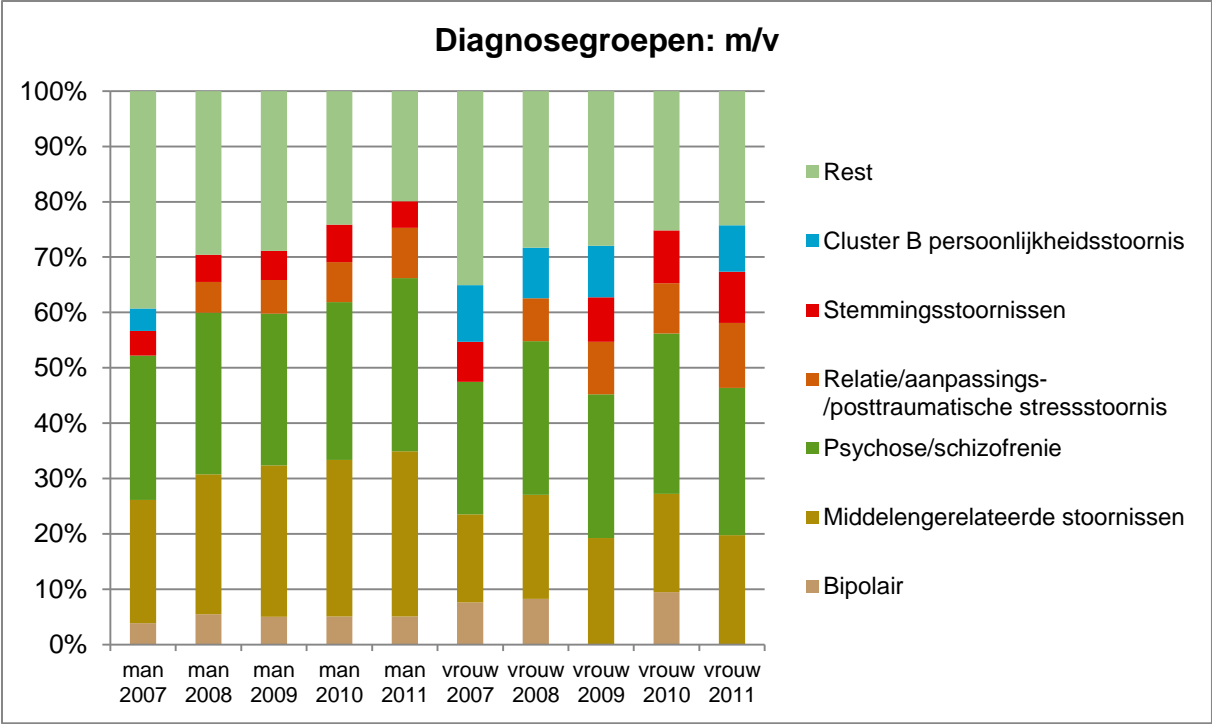
2.5.5.1 Geslacht en diagnose

Tabel 15 en Grafiek 9: Diagnosegroepen per geslacht – 2007, 2008, 2009, 2010 en 2011

Noot: Het weergegeven percentage is hier steeds het percentage ten opzichte van het totale aantal mannen of vrouwen. Hierbij komen we telkens tot 1 diagnose per as. Ontbreekt er een diagnose voor 1A, dan is deze te vinden bij 1B. Ontbreekt de diagnose voor 1B, dan is deze te vinden bij 1C. Hetzelfde is van toepassing voor 2A en 2B.

Diagnosegroepen (bij opname)	Geslacht									
	man					vrouw				
	2007	2008	2009	2010	2011	2007	2008	2009	2010	2011
Hoofddiagnose = As 1	69,13%	81,47%	83,63%	88,15%	90,77%	69,52%	78,29%	77,30%	83,44%	84,57%
Bipolair	3,88%	5,48%	5,04%	5,08%	5,10%	7,65%	8,23%	6,57%	9,46%	7,71%
Dementie	1,72%	2,09%	2,28%	1,80%	2,01%	1,48%	2,26%	2,63%	2,74%	2,63%
Eetstoornissen	0,00%	0,00%	0,22%	0,00%	0,05%	0,46%	1,13%	0,75%	0,57%	0,47%
Gedrags-/impulscontrolestoornissen	3,06%	4,68%	4,17%	3,66%	3,20%	3,42%	2,16%	1,59%	1,61%	1,98%
Middelengerelateerde stoornissen	22,22%	25,25%	27,32%	28,29%	29,80%	15,87%	18,83%	19,23%	17,79%	19,76%
Neurotische/ angststoornissen	0,89%	0,55%	0,76%	0,27%	0,60%	2,17%	1,54%	1,13%	0,95%	1,41%
Psychoorganisch	1,08%	0,92%	1,41%	1,91%	0,87%	0,80%	1,03%	0,66%	1,51%	0,66%
Psychose/schizofrenie	26,10%	29,25%	27,43%	28,51%	31,32%	23,97%	27,78%	25,98%	28,95%	26,62%
Relatie/aanpassings- /posttraumatische stressstoornis	3,37%	5,54%	6,07%	7,21%	9,07%	5,02%	7,72%	9,47%	9,08%	11,76%
Seksuele stoornis/genderidentiteit	0,00%	0,00%	0,11%	0,16%	0,05%	0,00%	0,10%	0,00%	0,00%	0,00%
Stemmingsstoornissen	4,46%	4,93%	5,26%	6,77%	4,78%	7,19%	5,86%	8,07%	9,56%	9,22%
Stoornis kinderjaren	1,72%	1,79%	2,33%	2,73%	2,55%	0,46%	1,03%	0,84%	0,38%	1,13%
Andere	0,00%	0,18%	0,11%	0,11%	0,00%	0,11%	0,00%	0,00%	0,00%	0,00%
Geen diagnose of uitgesteld	0,57%	0,74%	1,14%	1,64%	1,19%	0,91%	0,62%	0,38%	0,85%	1,03%
Onbekend	0,06%	0,06%	0,00%	0,00%	0,16%	0,00%	0,00%	0,00%	0,00%	0,19%
Hoofddiagnose = As 2	7,64%	7,45%	6,45%	6,28%	5,70%	14,38%	12,76%	13,41%	11,64%	12,32%
Cluster A persoonlijkheidsstoornis	1,15%	0,55%	0,87%	0,66%	0,60%	0,80%	0,62%	0,56%	0,28%	0,47%
Cluster B persoonlijkheidsstoornis	4,07%	3,69%	2,93%	2,79%	2,17%	10,27%	9,16%	9,29%	8,14%	8,37%
Cluster C persoonlijkheidsstoornis	0,32%	0,12%	0,11%	0,00%	0,16%	0,11%	0,00%	0,47%	0,00%	0,09%
Persoonlijkheidsstoornis nao	1,21%	1,72%	0,87%	1,47%	1,14%	1,94%	1,85%	1,78%	1,51%	1,98%
Mentale handicap	0,38%	1,11%	0,87%	0,76%	1,03%	1,03%	0,93%	0,84%	1,51%	1,13%
Geen diagnose of uitgesteld	0,45%	0,25%	0,81%	0,60%	0,60%	0,23%	0,21%	0,47%	0,19%	0,28%
Onbekend	0,06%	0,00%	0,00%	0,00%	0,00%	0,00%	0,00%	0,00%	0,00%	0,00%
Hoofddiagnose = As 3*	0,25%	0,31%	0,38%	0,27%	0,33%	0,34%	0,31%	0,19%	0,38%	0,09%
Hoofddiagnose = Niet te bepalen	0,25%	0,31%	0,27%	0,27%	0,33%	0,68%	0,51%	0,09%	0,66%	0,09%
Hoofddiagnose = Onbekend	22,72%	10,47%	9,27%	5,02%	2,88%	15,07%	8,13%	9,01%	3,88%	2,92%
Totaal aantal	1.571	1.624	1.845	1.831	100%	876	972	1.066	1.057	100%
Top 5	60,73%	70,44%	71,11%	75,86%	80,08%	64,95%	71,71%	72,05%	74,83%	75,73%

*het kan zijn dat er hier wel een diagnose is op as 1 of 2, maar die wordt dan buiten beschouwing gelaten



2.5.5.2 Procedure en diagnose

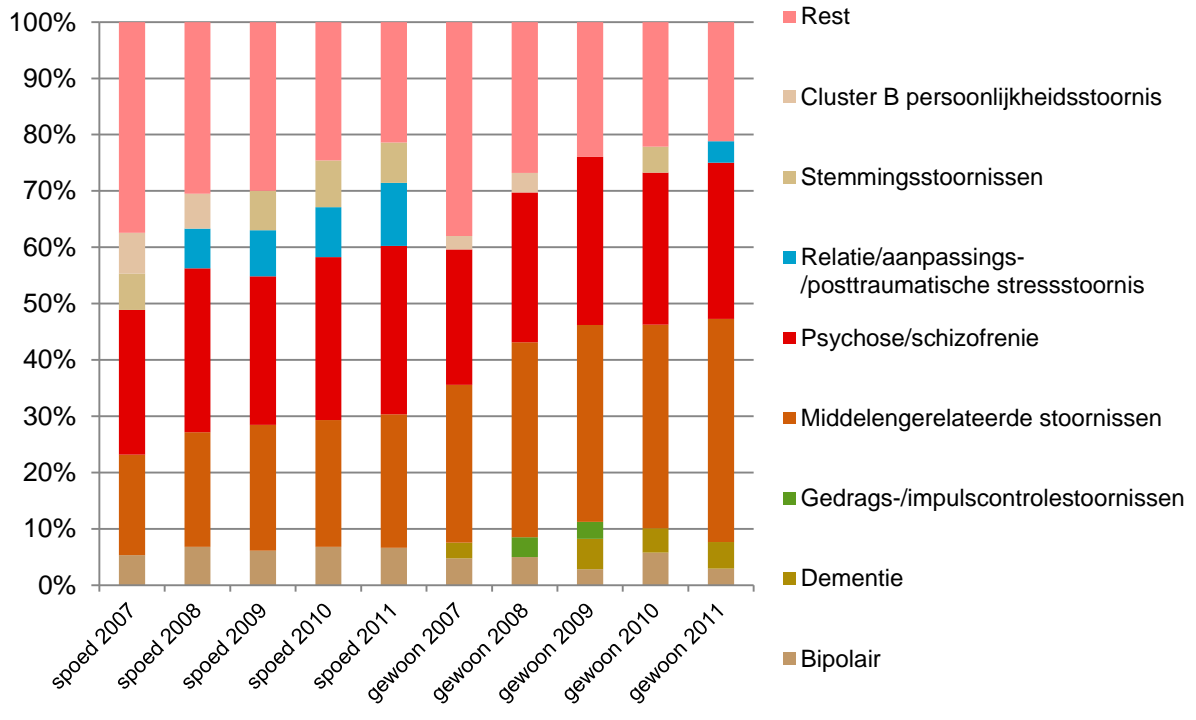
Tabel 16 en Grafiek 10: Diagnosegroepen, zowel via een spoed- als via een gewone procedure, voor 2007, 2008, 2009, 2010 en 2011

Noot: Het weergegeven percentage is het percentage t.o.v. het totaal per soort procedure. Per as is er telkens één diagnose.

Diagnosegroepen (bij opname)	Procedure									
	Spoed					Gewoon				
	2007	2008	2009	2010	2011	2007	2008	2009	2010	2011
Hoofddiagnose = As 1	69,50%	79,50%	80,51%	86,21%	88,58%	68,39%	83,88%	85,53%	87,71%	88,06%
Bipolair	5,35%	6,83%	6,13%	6,83%	6,62%	4,77%	5,01%	2,81%	5,78%	2,93%
Dementie	1,34%	1,92%	1,84%	1,78%	1,79%	2,78%	3,27%	5,40%	4,34%	4,73%
Eetstoornissen	0,15%	0,47%	0,33%	0,16%	0,24%	0,20%	0,22%	0,86%	0,48%	0,00%
Gedrags-/impulscontrolestoornissen	3,60%	3,79%	3,27%	3,23%	3,09%	1,59%	3,49%	3,02%	0,96%	0,90%
Middelengerelateerde stoornissen	17,85%	20,31%	22,34%	22,48%	23,69%	28,03%	34,64%	34,99%	36,14%	39,64%
Neurotische/ angststoornissen	1,39%	0,84%	0,98%	0,49%	0,89%	1,19%	1,31%	0,43%	0,72%	0,90%
Psychoorganisch	0,82%	1,03%	1,18%	1,78%	0,73%	1,59%	0,65%	0,86%	1,69%	1,13%
Psychose/schizofrenie	25,67%	29,15%	26,35%	28,95%	29,95%	24,06%	26,58%	29,81%	26,99%	27,70%
Relatie/aanpassings- /posttraumatische stressstoornis	4,68%	7,02%	8,21%	8,86%	11,17%	1,19%	3,27%	2,59%	2,17%	3,83%
Seksuele stoornis/genderidentiteit	0,00%	0,05%	0,08%	0,08%	0,04%	0,00%	0,00%	0,00%	0,24%	0,00%
Stemmingsstoornissen	6,43%	5,90%	6,99%	8,33%	7,15%	1,59%	2,40%	2,59%	4,58%	2,25%
Stoornis kinderjaren	1,34%	1,40%	1,80%	1,78%	2,07%	0,99%	1,96%	1,73%	2,41%	1,80%
Anderen	0,05%	0,14%	0,08%	0,08%	0,00%	0,00%	0,00%	0,00%	0,00%	0,00%
Geen diagnose of uitgesteld	0,82%	0,66%	0,94%	1,37%	1,02%	0,20%	0,87%	0,43%	1,20%	1,80%
Onbekend	0,00%	0,00%	0,00%	0,00%	0,12%	0,20%	0,22%	0,00%	0,00%	0,45%
Hoofddiagnose = As 2	11,37%	9,97%	9,68%	8,73%	8,45%	4,97%	6,97%	5,40%	5,30%	6,31%
Cluster A persoonlijkheidsstoornis	1,08%	0,61%	0,69%	0,57%	0,41%	0,80%	0,44%	1,08%	0,24%	1,35%
Cluster B persoonlijkheidsstoornis	7,30%	6,22%	5,88%	5,14%	4,92%	2,39%	3,49%	1,94%	2,41%	1,80%
Cluster C persoonlijkheidsstoornis	0,21%	0,00%	0,29%	0,00%	0,12%	0,40%	0,44%	0,00%	0,00%	0,23%
Persoonlijkheidsstoornis na	1,75%	1,87%	1,35%	1,58%	1,50%	0,40%	1,31%	0,43%	0,96%	1,13%
Mentale handicap	0,57%	0,98%	0,74%	1,01%	1,02%	0,80%	1,31%	1,51%	1,20%	1,35%
Geen diagnose of uitgesteld	0,46%	0,28%	0,74%	0,44%	0,49%	0,00%	0,00%	0,43%	0,48%	0,45%
Onbekend	0,00%	0,00%	0,00%	0,00%	0,00%	0,20%	0,00%	0,00%	0,00%	0,00%
Hoofddiagnose = As 3*	0,21%	0,33%	0,33%	0,28%	0,20%	0,60%	0,22%	0,22%	0,48%	0,45%
Hoofddiagnose = Niet te bepalen	0,41%	0,33%	0,25%	0,49%	0,24%	0,40%	0,65%	0,00%	0,00%	0,23%
Hoofddiagnose = Onbekend	18,52%	9,87%	9,23%	4,29%	2,52%	25,65%	8,28%	8,86%	6,51%	4,95%
Totaal aantal	1.944	2.137	2.448	2.473	2.461	503	459	463	415	444
Top 5	62,60%	69,54%	70,02%	75,45%	78,59%	62,03%	73,20%	76,03%	77,83%	78,83%

*het kan zijn dat er hier wel een diagnose is op as 1 of 2, maar die wordt dan buiten beschouwing gelaten

Diagnosegroepen: spoed/gewoon



2.5.5.3 Gerecht en diagnose

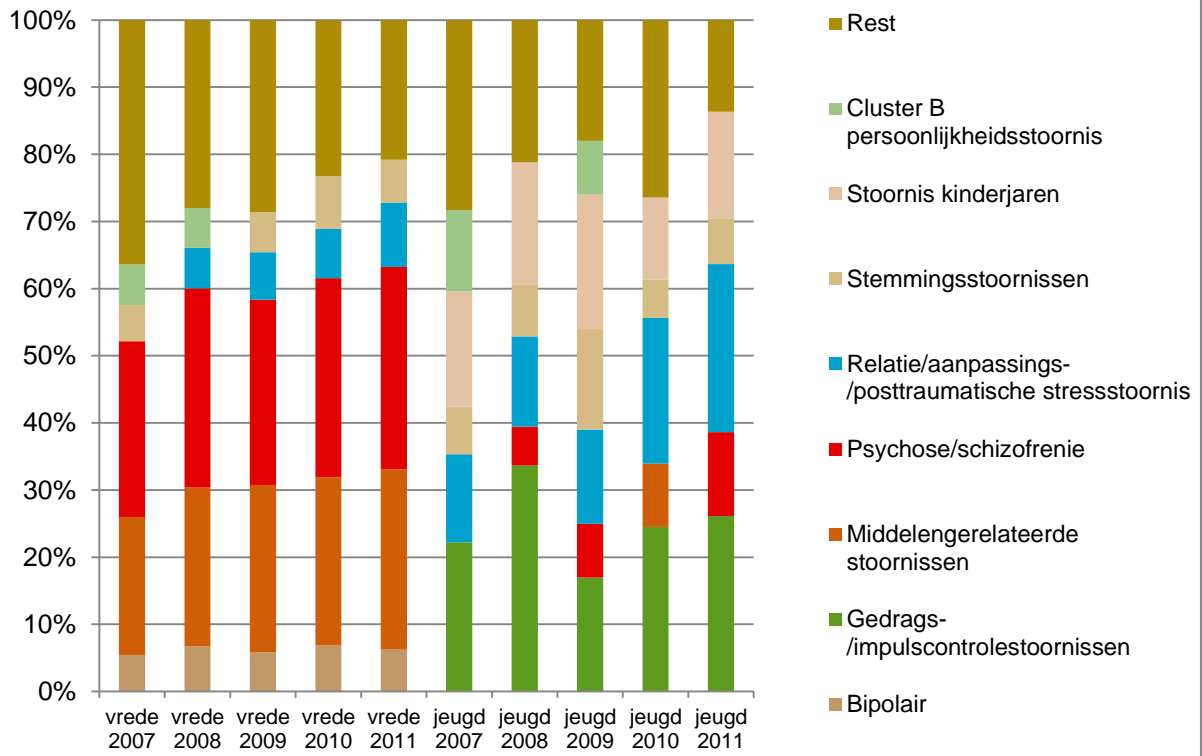
Tabel 17 en Grafiek 11: Diagnoses tot gedwongen opname per gerecht, voor 2007, 2008, 2009, 2010 en 2011

Noot: Het vermelde percentage staat hier voor het percentage t.o.v. het totaal per soort gerecht. Ook hier is het opnieuw zo dat er telkens één diagnose per as is.

Diagnosegroepen (bij opname)	Gerecht									
	Jeugdrechtbank					Vrederecht				
	2007	2008	2009	2010	2011	2007	2008	2009	2010	2011
Hoofddiagnose = As 1	73,74%	90,38%	85,00%	85,85%	93,18%	69,08%	79,86%	81,18%	86,45%	88,36%
Bipolair	0,00%	0,96%	0,00%	0,94%	0,00%	5,45%	6,74%	5,80%	6,90%	6,25%
Dementie	0,00%	0,00%	0,00%	0,00%	0,00%	1,70%	2,25%	2,49%	2,23%	2,31%
Eetstoornissen	0,00%	2,88%	0,00%	0,94%	0,00%	0,17%	0,32%	0,43%	0,18%	0,21%
Gedrags-/impulscontrolestoornissen	22,22%	33,65%	17,00%	24,53%	26,14%	2,39%	2,49%	2,74%	2,08%	2,02%
Middelengerelateerde stoornissen	6,06%	3,85%	7,00%	9,43%	3,41%	20,53%	23,64%	24,97%	25,02%	26,84%
Neurotische/ angststoornissen	0,00%	1,92%	4,00%	0,94%	1,14%	1,41%	0,88%	0,78%	0,50%	0,89%
Psychoorgaanisch	0,00%	0,00%	0,00%	1,89%	0,00%	1,02%	1,00%	1,17%	1,76%	0,82%
Psychose/schizofrenie	5,05%	5,77%	8,00%	3,77%	12,50%	26,19%	29,65%	27,57%	29,62%	30,14%
Relatie/aanpassings- /posttraumatische stressstoornis	13,13%	13,46%	14,00%	21,70%	25,00%	3,58%	6,06%	7,08%	7,37%	9,58%
Seksuele stoornis/genderidentiteit	0,00%	0,00%	0,00%	0,94%	0,00%	0,00%	0,04%	0,07%	0,07%	0,04%
Stemmingsstoornissen	7,07%	7,69%	15,00%	5,66%	6,82%	5,37%	5,18%	5,98%	7,87%	6,39%
Stoornis kinderjaren	17,17%	18,27%	20,00%	12,26%	15,91%	0,60%	0,80%	1,14%	1,47%	1,60%
Andere	0,00%	0,00%	0,00%	0,00%	0,00%	0,04%	0,12%	0,07%	0,07%	0,00%
Geen diagnose of uitgesteld	3,03%	1,92%	0,00%	2,83%	2,27%	0,60%	0,64%	0,89%	1,29%	1,10%
Onbekend	0,00%	0,00%	0,00%	0,00%	0,00%	0,04%	0,04%	0,00%	0,00%	0,18%
Hoofddiagnose = As 2	16,16%	8,65%	15,00%	7,55%	3,41%	9,80%	9,47%	8,79%	8,27%	8,27%
Cluster A persoonlijkheidsstoornis	0,00%	0,00%	0,00%	0,00%	0,00%	1,06%	0,60%	0,78%	0,54%	0,57%
Cluster B persoonlijkheidsstoornis	12,12%	1,92%	8,00%	4,72%	2,27%	6,05%	5,90%	5,16%	4,74%	4,51%
Cluster C persoonlijkheidsstoornis	0,00%	0,00%	0,00%	0,00%	0,00%	0,26%	0,08%	0,25%	0,00%	0,14%
Persoonlijkheidsstoornis nao	2,02%	3,85%	6,00%	0,94%	0,00%	1,45%	1,69%	1,03%	1,51%	1,49%
Mentale handicap	0,00%	1,92%	1,00%	0,94%	1,14%	0,64%	1,00%	0,85%	1,04%	1,06%
Geen diagnose of uitgesteld	2,02%	0,96%	0,00%	0,94%	0,00%	0,30%	0,20%	0,71%	0,43%	0,50%
Onbekend	0,00%	0,00%	0,00%	0,00%	0,00%	0,04%	0,00%	0,00%	0,00%	0,00%
Hoofddiagnose = As 3*	0,00%	0,00%	0,00%	0,00%	0,00%	0,30%	0,32%	0,32%	0,32%	0,25%
Hoofddiagnose = Niet te bepalen	0,00%	0,00%	0,00%	1,89%	1,14%	0,43%	0,40%	0,21%	0,36%	0,21%
Hoofddiagnose = Onbekend	10,10%	0,96%	0,00%	4,72%	2,27%	20,40%	9,95%	9,50%	4,60%	2,91%
Totaal aantal	99	104	100	106	88	2.348	2.492	2.811	2.782	2.817
Top 5	71,72%	78,85%	82,00%	73,58%	86,36%	63,59%	71,99%	71,40%	76,78%	79,20%

*het kan zijn dat er hier wel een diagnose is op as 1 of 2, maar die wordt dan buiten beschouwing gelaten

Diagnosegroepen: vredegerecht/jeugdrechtbank



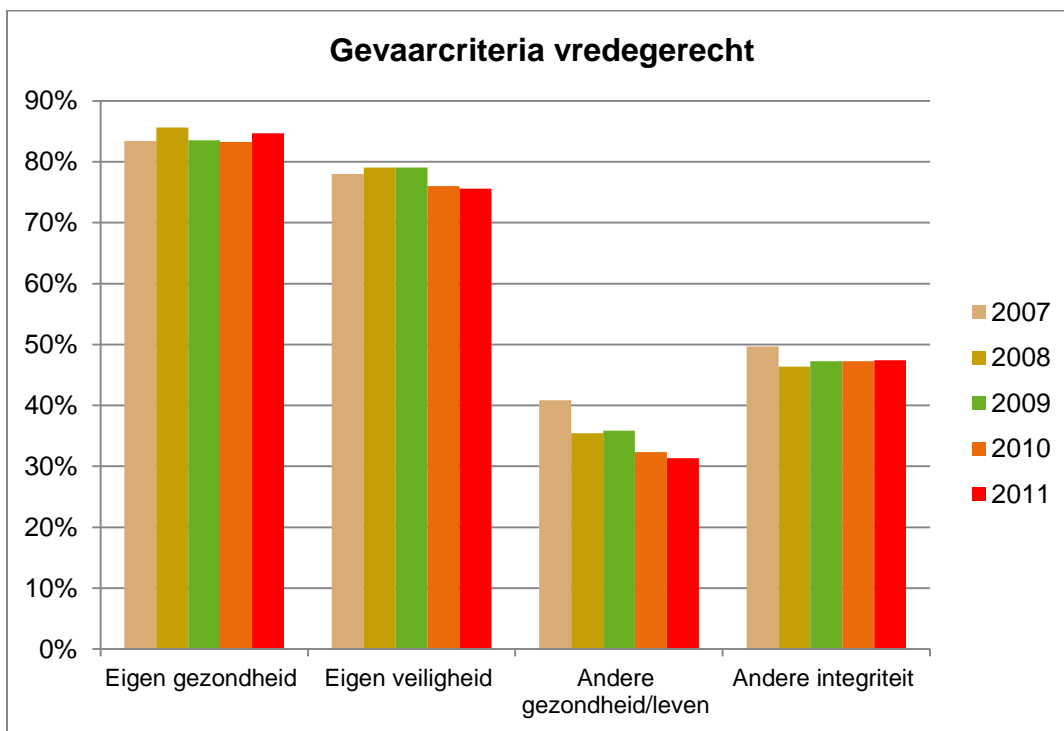
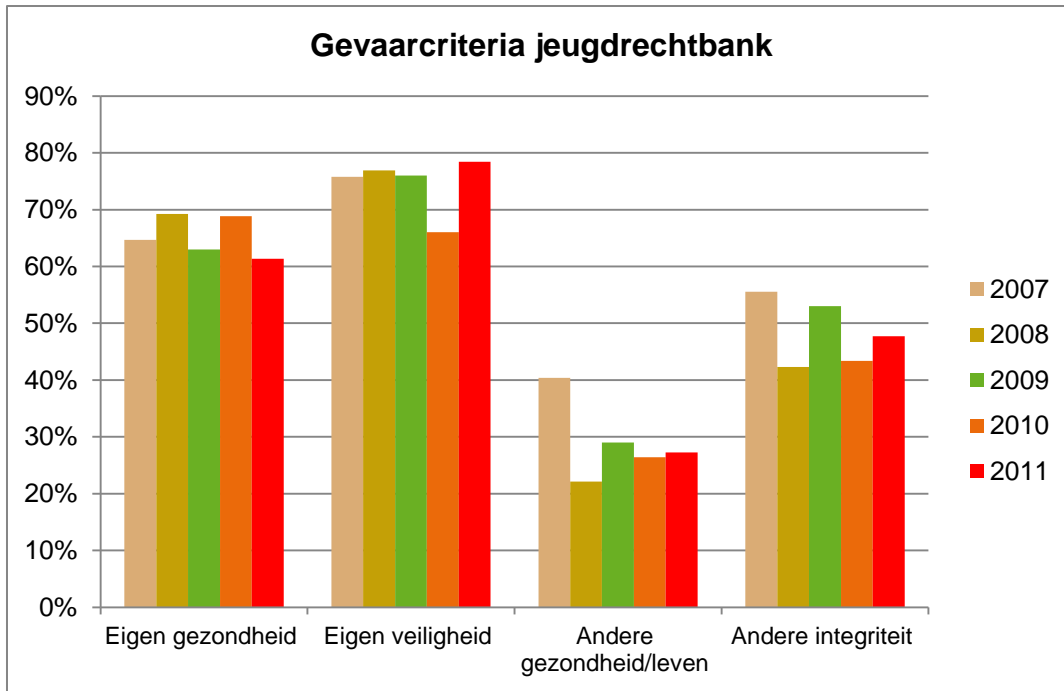
2.5.5.4 Gevaarcriteria

De gehanteerde gevaarcriteria zijn afkomstig van de Nederlandse benadering. Daar moeten deze criteria systematisch beoordeeld moeten worden bij een inbewaringsmaatregel (een dringende gedwongen opname).

Tabel 18 en Grafieken 12a en 12b : Gevaarcriteria per soort gerecht – 2007, 2008, 2009, 2010 en 2011

Noot: Combinaties van criteria zijn mogelijk. Het percentage is berekend op basis van het totaal per soort gerecht.

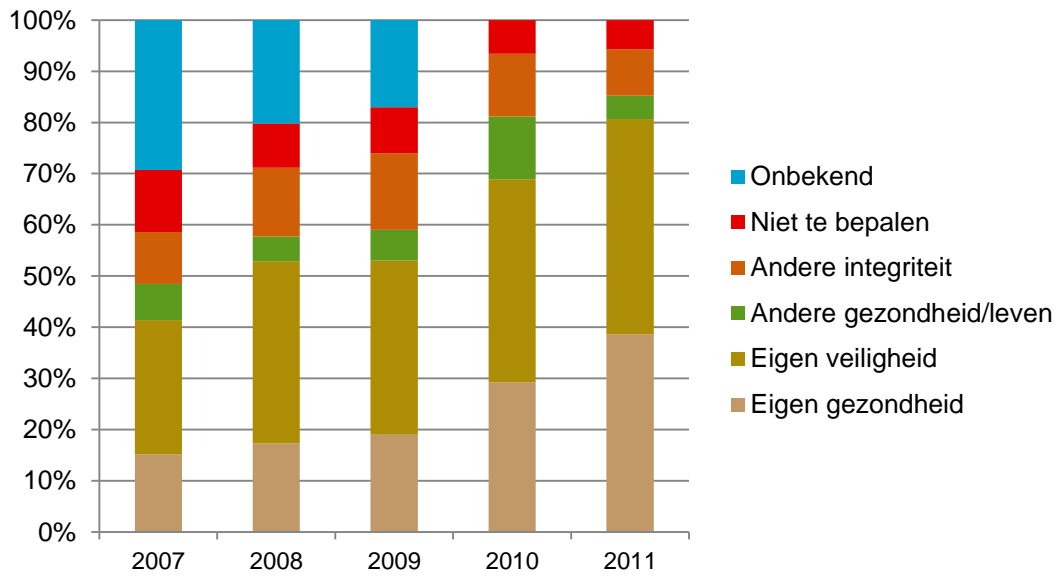
Gevaarcriteria		Gerecht					
		Jeugdrechtbank		Vredegerecht		Totaal	
		#	%	#	%	#	%
Eigen gezondheid	2007	64	64,65%	1.959	83,43%	2.023	82,67%
	2008	72	69,23%	2.134	85,63%	2.206	85,01%
	2009	63	63,00%	2.348	83,53%	2.411	82,82%
	2010	73	68,87%	2.316	83,25%	2.389	82,72%
	2011	54	61,36%	2.386	84,70%	2.440	83,99%
Eigen veiligheid	2007	75	75,76%	1.831	77,98%	1.906	77,89%
	2008	80	76,92%	1.970	79,05%	2.050	78,97%
	2009	76	76,00%	2.222	79,05%	2.298	78,94%
	2010	70	66,04%	2.115	76,02%	2.185	75,66%
	2011	69	78,41%	2.130	75,61%	2.199	75,70%
Andere gezondheid/leven	2007	40	40,40%	959	40,84%	999	40,83%
	2008	23	22,12%	883	35,43%	906	34,90%
	2009	29	29,00%	1.008	35,86%	1.037	35,62%
	2010	28	26,42%	900	32,35%	928	32,13%
	2011	24	27,27%	883	31,35%	907	31,22%
Andere integriteit	2007	55	55,56%	1.167	49,70%	1.222	49,94%
	2008	44	42,31%	1.156	46,39%	1.200	46,22%
	2009	53	53,00%	1.328	47,24%	1.381	47,44%
	2010	46	43,40%	1.315	47,27%	1.361	47,13%
	2011	42	47,73%	1.336	47,43%	1.378	47,44%
Onbekend	2007	12	12,12%	100	4,26%	112	4,58%
	2008	5	4,81%	41	1,65%	46	1,77%
	2009	1	1,00%	44	1,57%	45	1,55%
	2010	0	0,00%	30	1,08%	30	1,04%
	2011	0	0,00%	7	0,25%	7	0,24%



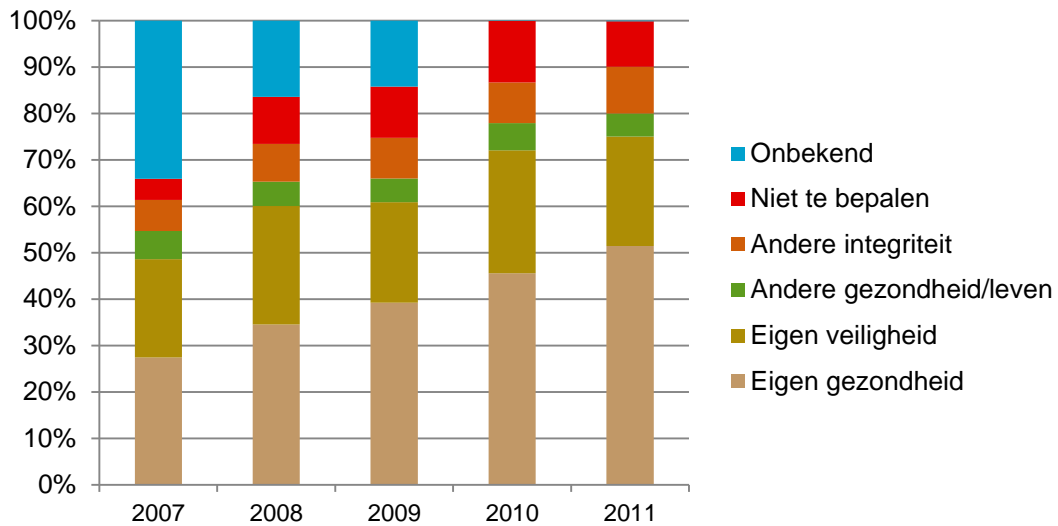
Tabel 19 en Grafieken 13a en 13b: Belangrijkste gevaarcriterium per soort gerecht – 2007, 2008, 2009, 2010 en 2011

Belangrijkste gevaarcriterium		Gerecht					
		Jeugdrechtbank		Vredegerecht		Totaal	
		#	%	#	%	#	%
Eigen gezondheid	2007	15	15,15%	644	27,43%	659	26,93%
	2008	18	17,31%	860	34,51%	878	33,82%
	2009	19	19,00%	1103	39,24%	1122	38,54%
	2010	31	29,25%	1.268	45,58%	1.299	44,98%
	2011	34	38,64%	1.449	51,44%	1.483	51,05%
Eigen veiligheid	2007	26	26,26%	497	21,17%	523	21,37%
	2008	37	35,58%	637	25,56%	674	25,96%
	2009	34	34,00%	609	21,66%	643	22,09%
	2010	42	39,62%	736	26,46%	778	26,94%
	2011	37	42,05%	664	23,57%	701	24,13%
Andere gezondheid/leven	2007	7	7,07%	142	6,05%	149	6,09%
	2008	5	4,81%	130	5,22%	135	5,20%
	2009	6	6,00%	142	5,05%	148	5,08%
	2010	13	12,26%	163	5,86%	176	6,09%
	2011	4	4,55%	141	5,01%	145	4,99%
Andere integriteit	2007	10	10,10%	158	6,73%	168	6,87%
	2008	14	13,46%	202	8,11%	216	8,32%
	2009	15	15,00%	246	8,75%	261	8,97%
	2010	13	12,26%	245	8,81%	258	8,93%
	2011	8	9,09%	283	10,05%	291	10,02%
Niet te bepalen	2007	12	12,12%	107	4,56%	119	4,86%
	2008	9	8,65%	253	10,15%	262	10,09%
	2009	9	9,00%	311	11,06%	320	10,99%
	2010	7	6,60%	368	13,23%	375	12,98%
	2011	5	5,68%	275	9,76%	280	9,64%
Onbekend	2007	29	29,29%	800	34,07%	829	33,88%
	2008	21	20,19%	410	16,45%	431	16,60%
	2009	17	17,00%	400	14,23%	417	14,32%
	2010	0	0,00%	2	0,07%	2	0,07%
	2011	0	0,00%	5	0,18%	5	0,17%

Belangrijkste gevaarcriterium jeugdrechtbank



Belangrijkste gevaarcriterium vredegerecht



2.5.5.5 Middelenmisbruik

Onderstaande tabellen en grafieken schetsen een beeld van de mate waarin er sprake is van middelenmisbruik bij de patiënten die gedwongen worden opgenomen. De gegevens in deze tabel staan los van de diagnose middelenmisbruik uit de voorgaande tabellen i.v.m. diagnose (om na te gaan of er een mogelijke link bestaat tussen middelenmisbruik als diagnose en onderstaande gegevens zou nl. het totaal van alle assen gebruikt moeten worden).

Tabel 20: Overzicht middelenmisbruik per soort gerecht – 2007, 2008, 2009, 2010 en 2011

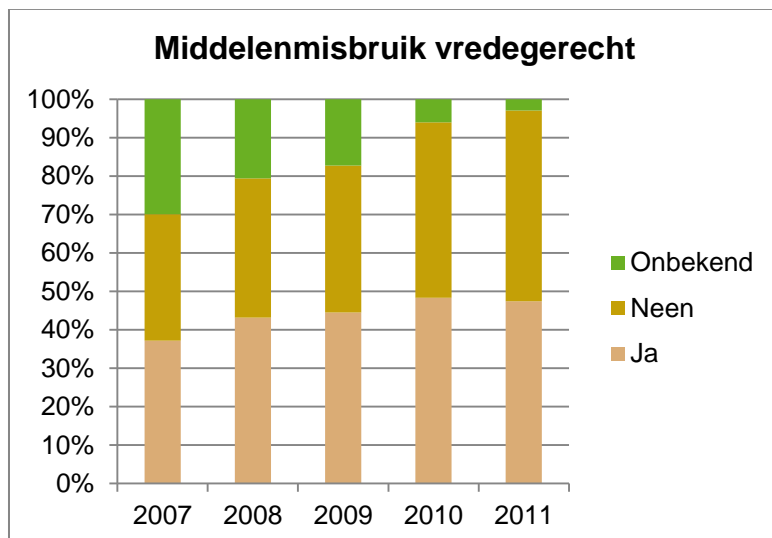
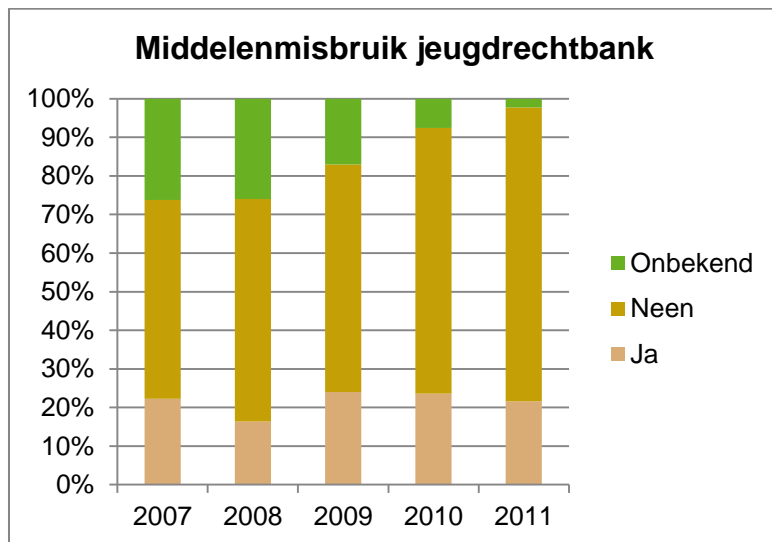
	Gerecht										
	Jeugdrechtbank					Vredegerecht					
	2007	2008	2009	2010	2011	2007	2008	2009	2010	2011	
Ja	22,22%	16,35%	24,00%	23,58%	21,59%	37,14%	43,14%	44,47%	48,31%	47,43%	(1)
<i>Hoofdprobleem</i>	31,82%	11,76%	33,33%	40,00%	42,11%	59,75%	50,79%	52,96%	50,60%	55,09%	(2)
<i>Bijprobleem</i>	50,00%	76,47%	45,83%	52,00%	47,37%	30,85%	39,53%	38,72%	43,90%	41,47%	(2)
<i>Onbekend</i>	18,18%	11,76%	20,83%	8,00%	10,53%	9,40%	9,67%	8,32%	5,51%	3,44%	(2)
(combinaties mogelijk)											
<i>Alcohol</i>	22,73%	17,65%	33,33%	32,00%	26,32%	59,52%	61,67%	60,72%	62,87%	63,17%	(2)
<i>Medicatie</i>	9,09%	29,41%	16,67%	20,00%	0,00%	22,59%	25,58%	22,96%	23,74%	23,65%	(2)
<i>Drugs</i>	86,36%	82,35%	79,17%	76,00%	84,21%	47,02%	44,84%	46,40%	44,57%	47,38%	(2)
<i>Onbekend</i>	4,55%	0,00%	0,00%	0,00%	0,00%	5,05%	0,84%	0,24%	0,00%	0,00%	(2)
Neen	51,52%	57,69%	59,00%	68,87%	76,14%	32,96%	36,24%	38,28%	45,65%	49,66%	(1)
Onbekend	26,26%	25,96%	17,00%	7,55%	2,27%	29,90%	20,63%	17,25%	6,04%	2,91%	(1)
Totaal aantal	99	104	100	106	88	2.348	2.492	2.811	2.782	2.817	

(1) % t.o.v. totaal per soort gerecht (per jaar)

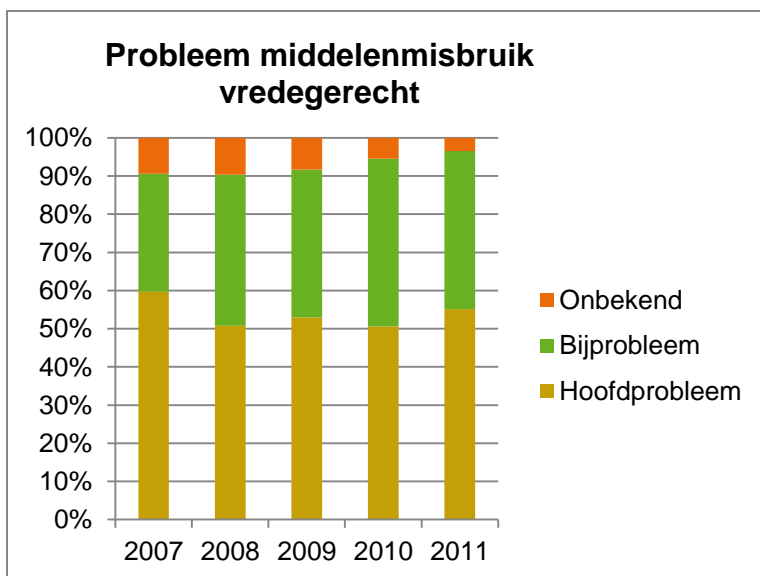
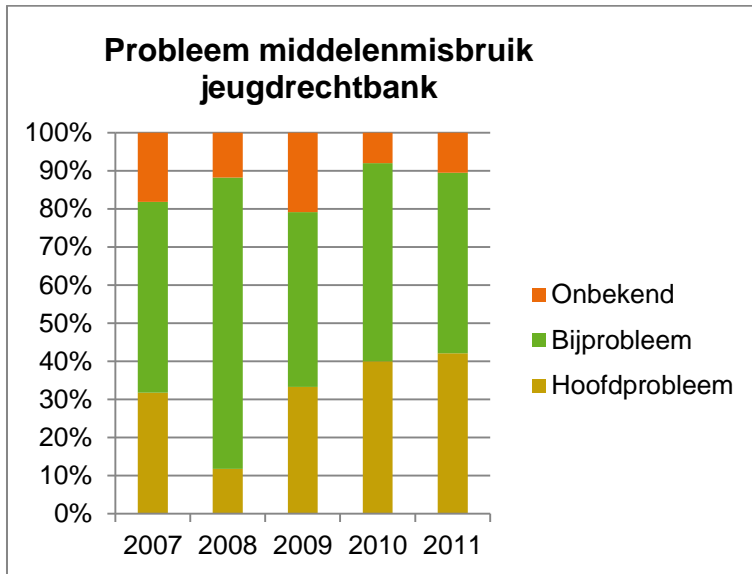
(2) % t.o.v. totaal ja (per jaar)

Noot: Combinaties alcohol, drugs en medicatie zijn mogelijk. Het percentage is berekend op basis van het totaal per soort gerecht.

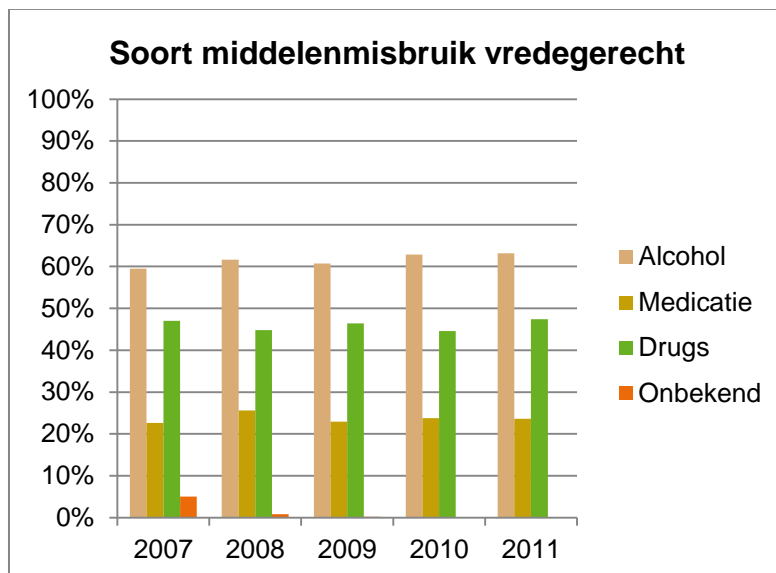
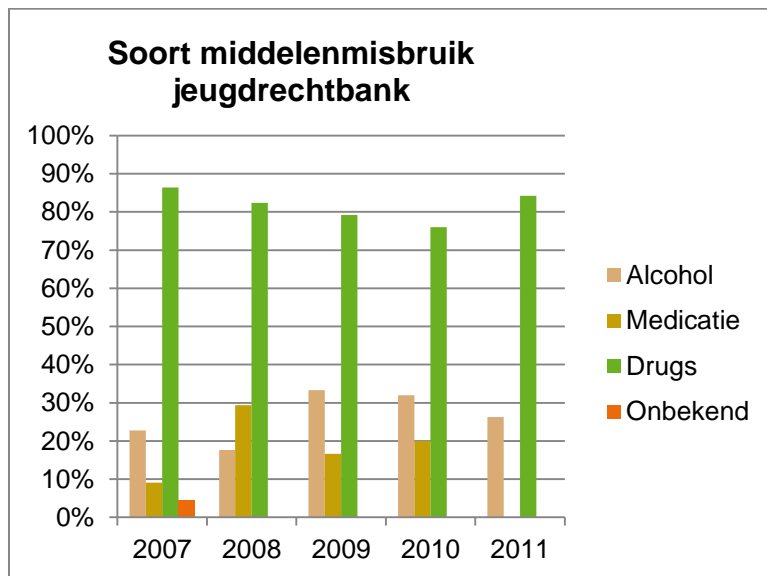
Grafiek 14a en 14b : Middelenmisbruik per soort gerecht – 2007, 2008, 2009, 2010 en 2011



Grafiek 15a en 15b : Probleem middelenmisbruik per soort gerecht – 2007, 2008, 2009, 2010 en 2011



Grafiek 16a en 16b: Soort middelenmisbruik per soort gerecht – 2007, 2008, 2009, 2010 en 2011



2.6 Duur en verloop

Tabel 21 en Grafiek 17a en b: Kortlopende procedures: Aantal 'beëindigde' procedures door transfer – 2007, 2008, 2009, 2010 en 2011

Onderstaande tabel biedt een zicht op het aantal patiënten dat gedwongen opgenomen werd in 2011 en binnen de procedure werd getransfereerd naar een ander ziekenhuis.

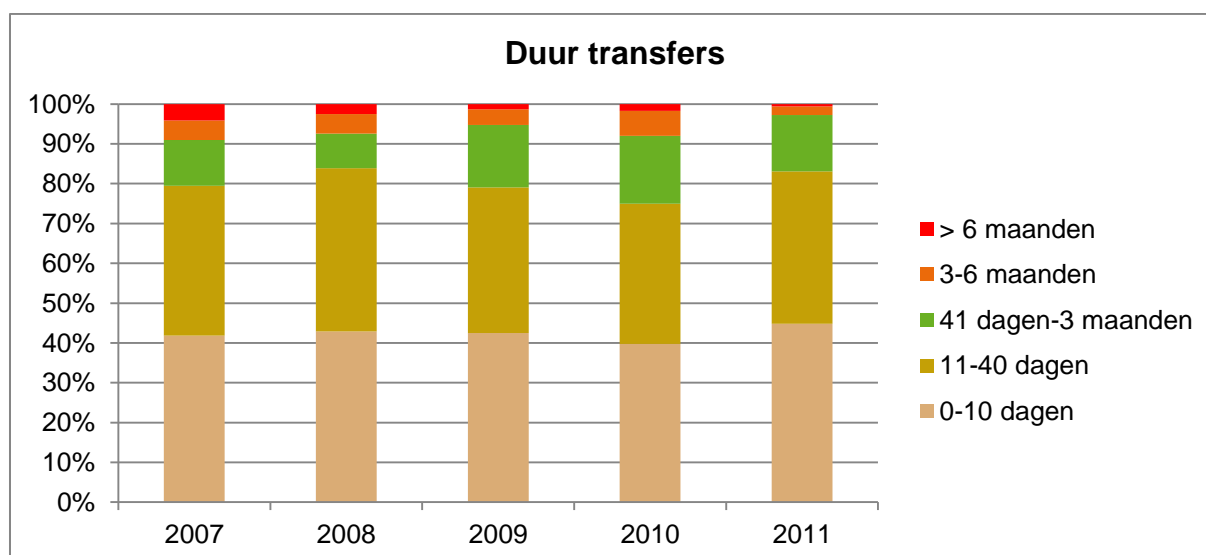
Noot: 'duur' wordt opgevat als het verschil tussen de datum bij het begin van de procedure (niet de opname) en de datum transfer. Voor het ziekenhuis dat de transfer doet, 'stopt' hier de procedure. Er werd wel nagekeken wat er met de patiënt na de transfer gebeurde (status 31/12 van het desbetreffende jaar in het ziekenhuis waar de patiënt naar getransfereerd werd).

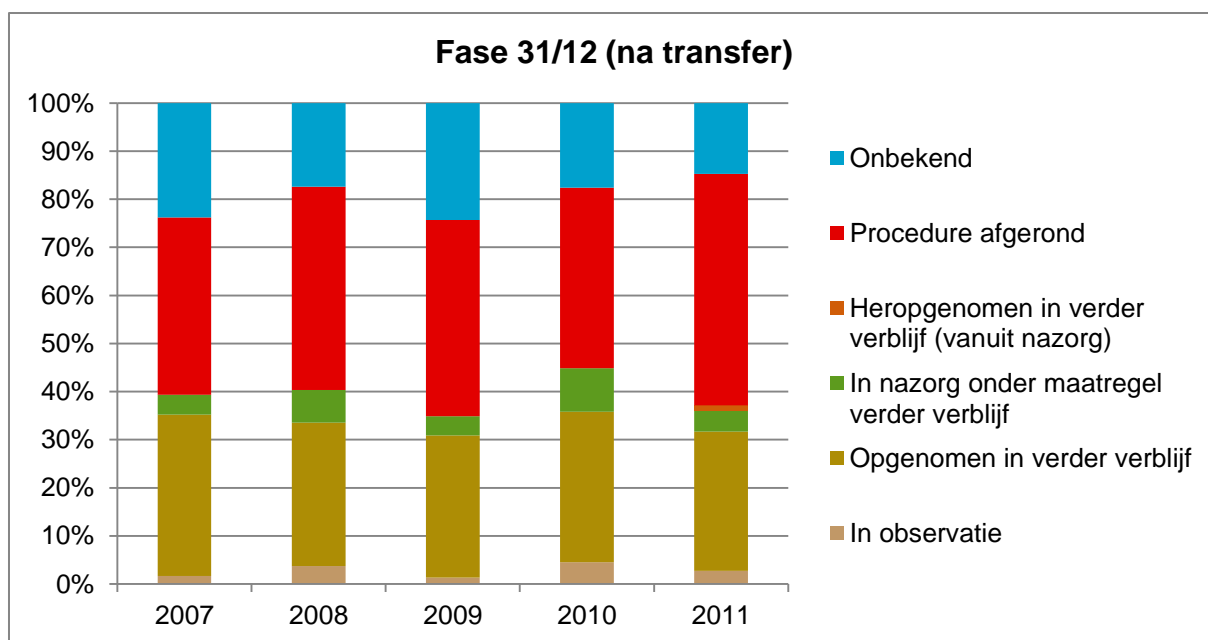
Procedure gestart en geëindigd in	Registratiejaar										
	2007		2008		2009		2010		2011		
Transfer	122	4,99%	161	6,20%	152	5,22%	176	6,09%	183	6,30%	(1)
Duur											
0-10 dagen	51	41,80%	69	42,86%	65	42,76%	70	39,77%	82	44,81%	(2)
11-40 dagen	46	37,70%	66	40,99%	56	36,84%	62	35,23%	70	38,25%	(2)
41 dagen-3 maanden	14	11,48%	14	8,70%	24	15,79%	30	17,05%	26	14,21%	(2)
3-6 maanden	6	4,92%	8	4,97%	6	3,95%	11	6,25%	4	2,19%	(2)
> 6 maanden	5	4,10%	4	2,48%	1	0,66%	3	1,70%	1	0,55%	(2)
Status 31/12 in volgend ZH											
In observatie	2	1,64%	6	3,73%	2	1,32%	8	4,55%	5	2,73%	(2)
Opgenomen in verder verblijf	42	33,61%	48	29,81%	45	29,61%	55	31,25%	53	28,96%	(2)
In nazorg onder maatregel verder verblijf	5	4,10%	11	6,83%	6	3,95%	16	9,09%	8	4,37%	(2)
Heropgenomen in verder verblijf (vanuit nazorg)									2	1,09%	(2)
Procedure afgerond	44	36,89%	67	42,24%	62	40,79%	66	37,50%	88	48,09%	(2)
Onbekend ^o	29	23,77%	29	17,39%	37	24,34%	31	17,61%	27	14,75%	(2)

(1) % t.o.v. totaal aantal procedures (per jaar)

(2) % t.o.v. totaal transfer (per jaar)

^o onbekend omwille van transfer naar niet-Vlaams ziekenhuis of niet geregistreerd door ziekenhuis waarnaar getransfereerd werd





Tabel 22 en Grafiek 18: Kortlopende procedures: Aantal afgeronde procedures – 2007, 2008, 2009, 2010 en 2011

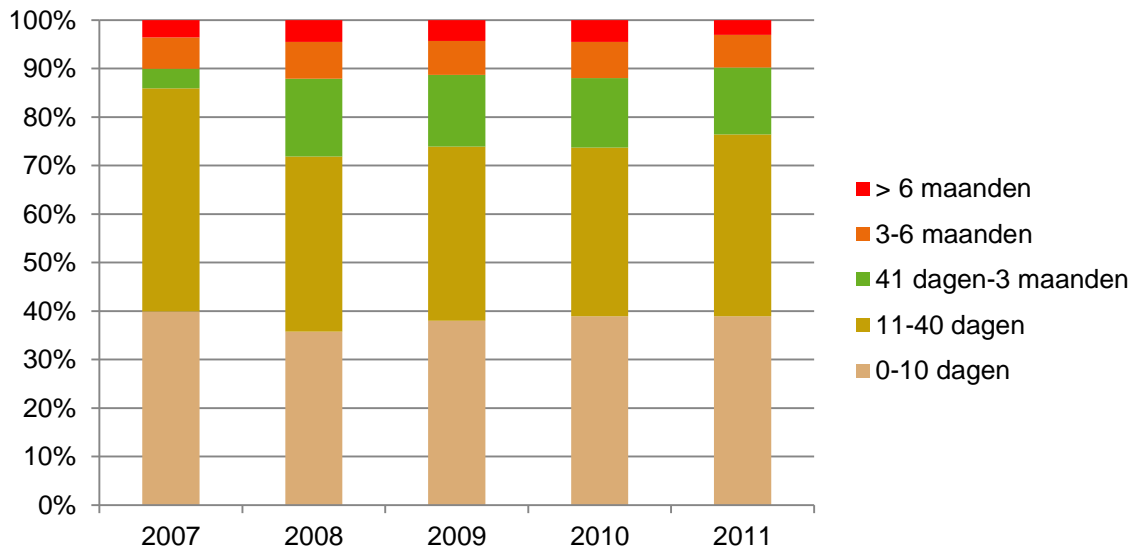
Noot: 'duur' wordt hier opgevat als het verschil tussen de datum bij het begin van de procedure (niet de opname) en de einddatum.

Procedure gestart en geëindigd in	Registratiejaar										
	2007		2008		2009		2010		2011		
Procedure afgerond	1.608	65,71%	1.714	66,02%	1.949	66,95%	2.010	69,60%	1.976	68,02%	(1)
Duur											
0-10 dagen	639	39,74%	612	35,71%	741	38,02%	782	38,91%	769	38,92%	(2)
11-40 dagen	736	45,77%	619	36,11%	699	35,86%	699	34,78%	741	37,50%	(2)
41 dagen-3 maanden	64	3,98%	275	16,04%	289	14,83%	289	14,38%	273	13,82%	(2)
3-6 maanden	104	6,47%	130	7,58%	136	6,98%	150	7,46%	133	6,73%	(2)
> 6 maanden	57	3,54%	77	4,49%	84	4,31%	90	4,48%	60	3,04%	(2)
onbekend	8	0,50%	1	0,06%							

(1) % t.o.v. totaal aantal procedures (per jaar)

(2) % t.o.v. totaal procedure afgerond (per jaar)

Duur afgeronde procedures



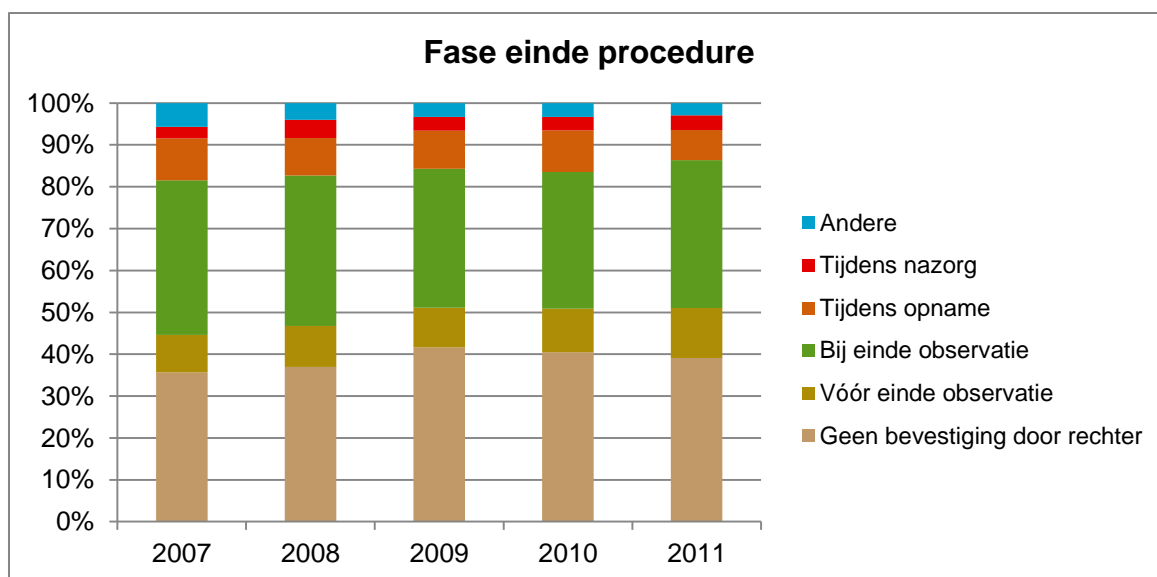
Tabel 23 en Grafiek 19: Kortlopende procedures: Afgeronde procedures: fase en reden einde – 2007, 2008, 2009, 2010 en 2011

Proceduure gestart en geëindigd in	Registratiejaar										
	2007		2008		2009		2010		2011		
Reden ontslag											
Medische beslissing	329	20,46%	409	23,86%	308	15,80%	421	20,95%	515	26,06%	(1)
Juridische beslissing	1.240	77,11%	1.287	75,09%	1.617	82,97%	1.569	78,06%	1.446	73,18%	(1)
Overlijden door zelfdoding	7	0,44%	2	0,12%	7	0,36%	7	0,35%	2	0,10%	(1)
Overlijden door andere oorzaak	11	0,68%	9	0,53%	7	0,36%	10	0,50%	10	0,51%	(1)
Onbekend	21	1,31%	7	0,41%	10	0,51%	3	0,15%	3	0,15%	(1)
Fase einde											
Tijdens of bij einde observatieperiode	717	81,53%	801	82,67%	965	82,71%	1.694	84,28%	1.716	86,84%	(1)
Geen bevestiging door rechter **	573	35,63%	634	36,99%	812	41,66%	814	40,50%	773	39,12%	(1)
Tussen start en bevestiging observatie **							16	0,80%	43	2,18%	(1)
Tussen bevestiging en einde observatie **	122	7,59%	130	7,58%	131	6,72%	133	6,62%	122	6,17%	(1)
Vóór einde observatie *	22	1,37%	37	2,16%	22	1,13%	14	0,70%	18	0,91%	(1)
Voortijdig stoppen van de procedure door arts tijdens observatie					31	1,59%	46	2,29%	52	2,63%	(1)
Bij einde observatie (<40 dagen)							41	2,04%	47	2,38%	(1)
Bij einde observatie (40 dagen)	594	36,94%	616	35,94%	647	33,20%	615	30,60%	652	33,00%	(1)
Andere - tijdens of bij einde observatieperiode							15	0,75%	9	0,46%	(1)
Tijdens of bij einde verder verblijf	206	12,81%	228	13,30%	272	13,96%	273	13,58%	215	10,88%	(1)
Voortijdig stoppen van de procedure door arts tijdens opname	40	2,49%	34	1,98%	36	1,85%	25	1,24%	22	1,11%	(1)
Periode "verder verblijf" voortijdig afgebroken tijdens opname							5	0,25%	3	0,15%	(1)
Periode "verder verblijf" liep ten einde tijdens opname	121	7,52%	120	7,00%	142	7,29%	170	8,46%	117	5,92%	(1)
Voortijdig stoppen van de procedure door arts tijdens nazorg	2	0,12%	2	0,12%	7	0,36%	2	0,10%	8	0,40%	(1)
Periode "verder verblijf" voortijdig afgebroken tijdens nazorg							4	0,20%	2	0,10%	(1)
Periode "verder verblijf" liep ten einde tijdens nazorg	43	2,67%	72	4,20%	56	2,87%	59	2,94%	59	2,99%	(1)
Andere - tijdens of bij einde verder verblijf							8	0,40%	4	0,20%	(1)
Andere	91	5,66%	69	4,03%	65	3,34%	43	2,14%	45	2,28%	(1)

* enkel gewone procedure

** enkel spoedprocedure

(1) % t.o.v. totaal procedure afgerond (per jaar)



2.7 De langdurig gedwongen opgenomen patiënten

Onderstaande tabellen tonen ons de hele gedwongen opgenomen populatie, dus ook de patiënten waarvan de procedure is gestart vóór het desbetreffende registratiejaar.

Tabel 24: Evolutie aantal procedures – 2007, 2008, 2009, 2010 en 2011

Noot: het aantal procedures dat we meetellen in onderstaande tabel is geëvolueerd over de jaren heen: voor 2007, 2008 en 2009 zijn alle transfers eruit gelaten, voor 2010 de transfers waarbij de transfer in 2010 plaatsvond, en bij 2011 de transfers tussen Vlaamse ziekenhuizen waarbij de transfer in 2011 plaatsvond.

Enkel de groep van transfers tussen Vlaamse ziekenhuizen onderling en in hetzelfde jaar als de start van de procedure zorgen nl. voor een dubbeltelling (zie ook uitleg bij tabel 2). Als we bij alle jaren enkel deze laatste groep niet hadden meegeteld, zouden de totalen er als volgt hebben uitgezien: 2007: 2452 – 2008: 3384 – 2009: 4340 – 2010: 4399.

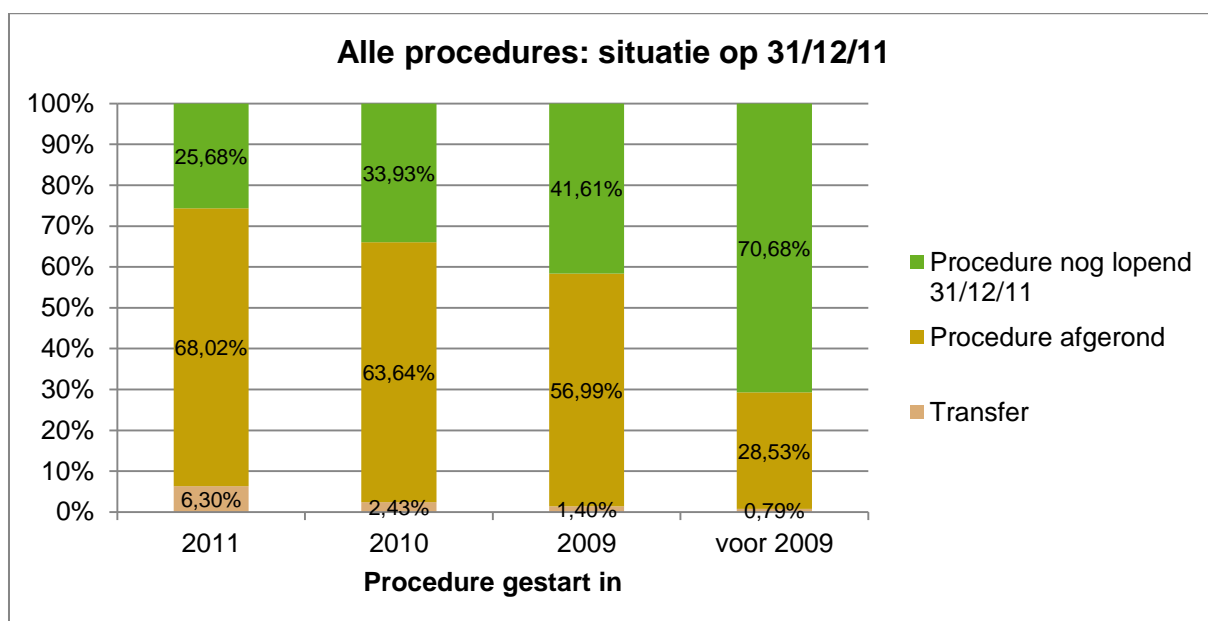
Procedure gestart in	Registratiejaar				
	2007	2008	2009	2010	2011
2011					2.905
2010				2.888	781
2009			2.911	866	286
2008		2.596	724	269	
2007	2.447	716	265	132	
vorige jaren	niet geregistreerd	niet geregistreerd	262	240	382
Totaal	2.447	3.312	4.162	4.395	4.354

Tabel 25 en Grafiek 20: Alle procedures 2011: situatie op 31/12/2011

Procedure gestart in	2011		2010		2009		voor 2009		
Procedure nog lopend 31/12	746	25,68%	265	33,93%	119	41,61%	270	70,68%	(1)
Transfer	183	6,30%	19	2,43%	4	1,40%	3	0,79%	(1)
<i>duur</i>									
< 1 jaar	183		17						
> 1 jaar			2		4		3		
Procedure afgerond	1.976	68,02%	497	63,64%	163	56,99%	109	28,53%	(1)
<i>duur</i>									
< 1 jaar	1.976		323						
> 1 jaar			174		163		109		
Reden ontslag									
Medische beslissing	515	26,06%	222	44,67%	80	49,08%	58	53,21%	(2)
Juridische beslissing	1.446	73,18%	263	52,92%	79	48,47%	45	41,28%	(2)
Overlijden door zelfdoding	2	0,10%	1	0,20%	1	0,61%	1	0,92%	(2)
Overlijden door andere oorzaak	10	0,51%	5	1,01%	3	1,84%	4	3,67%	(2)
Onbekend	3	0,15%	6	1,21%		0,00%	1	0,92%	(2)
Totaal	2.905		781		286		382		

(1) % t.o.v. totaal aantal procedures (per jaar)

(2) % t.o.v. totaal procedure afgerond (per jaar)



Colofon

Dit rapport is een uitgave van Zorginspectie

Verantwoordelijke uitgever Kristel Gevaert, administrateur-generaal
Zorginspectie, Koning Albert II-laan 35, bus 31, 1030 Brussel

Depotnummer D/2013/3241/116