

JAARVERSLAG

WOORD VOORAF
DE RAAD VAN BESTUUR OVER 2001
BESTUURSORGANEN EN ORGANOGRAM

PREVENTIEVE GEZINSONDERSTEUNING

- 1 ZWANGERSCHAP EN BEVALLING
 - 1.1 Infoavonden
 - 1.2 Prenatale consultatiebureaus
 - 1.3 Bezoeken aan pasbevallen vrouwen in kraamklinieken

- 2 DE EERSTE WEKEN, MAANDEN EN JAREN VAN HET KIND: EEN PROFESSIONELE BEGELEIDING OP MAAT
 - 2.1 Individuele begeleiding aan huis
 - 2.2 Servicepunten

- 3 BIJZONDERE ZORG EN HULPVERLENING
 - 3.1 Hulpverlening aan kinderen in bijzondere leefsituaties
 - 3.2 Kindermishandeling
 - 3.3 Adoptie

KINDEROPVANG IN CIJFERS

- 1 Aantal opvangvoorzieningen
- 2 Aantal opvangplaatsen
- 3 Aantal ingeschreven kinderen
- 4 Aantal verblijfsdagen
- 5 Gemiddeld betaalde ouderbijdrage

KWALITEITSZORG

- 1 Werken aan kwaliteitszorg vanuit de afdeling Preventieve Gezinsondersteuning
- 2 Werken aan kwaliteitszorg voor de kinderopvang
 - 2.1 Instrumenten voor het meten en bevorderen van kwaliteit
 - 2.2 Inspecties in 2001
- 3 De Klachtendienst van Kind en Gezin

SOCIAAL VERSLAG

- 1 Personeelsbestand
- 2 Leeftijd en geslacht
- 3 Een overwegend vrouwelijk personeelsbestand
- 4 Diversiteit in arbeidsregelingen
- 5 Focus op de regioverpleegkundigen
- 6 Vorming en ontwikkeling
- 7 Sociale dienst voor het personeel
- 8 Accenten in het personeelsbeleid
 - 8.1 Meerlingen
 - 8.2 Personeelsinformatiesysteem
 - 8.3 Academie
 - 8.4 Decentralisatie dossierbeheer

FINANCIEEL VERSLAG

- 1 Begrotingsevolutie in 2001
 - 1.1 Initiële begroting en aangepaste begroting: verhoging dotatiebedrag voor uitvoering van de beleidsbeslissingen
 - 1.2 Uitvoering van de begroting: bevestiging van de engagementen
 - 1.2.1 Resultaat

- 1.2.2 Ontvangsten in 2001
- 1.2.3 Uitgaven in 2001
- 2 Financiële toestand van de instelling op 31 december 2001
 - 2.1 Kassaldo op 31 december 2001
 - 2.2 Gecumuleerd begrotingsresultaat
 - 2.3 Kredieten met bijzondere aanwending
 - 2.4 Eigen Fondsen

Voorwoord

Als voorzitter van de Raad van Bestuur van Kind en Gezin wil ik de werking in 2001 typeren met voor mij twee onuitwisbare begrippen:

BEWONDERING EN ONTNUCHTERING

Bewondering om datgene wat in één jaar gerealiseerd werd, maar ook ontzuivering om wat geen of weinig kansen heeft gekregen.

Bewondering voor de dynamiek die in de instelling werd ontwikkeld met het oog op het vervullen van de kernopdracht van Kind en Gezin, maar altijd rekening houdend met de evoluerende vragen van de klanten.

Als Raad van Bestuur werden we voor de eerste maal geconfronteerd met een ondernemingsplan met meer dan honderd projecten die ter goedkeuring werden voorgelegd. We hebben ze op hun zinvolheid besproken en ter realisering meegegeven.

Beleidsvraagstukken, beleidsadviezen en beleidsdossiers vonden telkens opnieuw de weg naar de leden van de Raad van Bestuur.

Het bestuderen en bespreken ervan vroeg van elk lid weliswaar veel energie en verantwoordelijkheidszin. Mede dankzij het grote engagement en de actieve participatie van kritische en loyale bestuurders werden de beslissingen zorgvuldig genomen.

Het realiseren van de uitbreiding van het aantal opvangplaatsen in de kinderopvang was geen sinecure. Telkens weer vergde dit heel wat evenwichtsoefeningen. De 2500 plaatsen zijn er gekomen; alle middelen daartoe werden dan ook ingezet.

De installatie van de vernieuwde Provinciale Comit es opende nieuwe perspectieven voor de toekomst van Kind en Gezin. Dynamische personen met een sterke gedrevenheid en verantwoordelijkheidszin versterken de werking van de hele organisatie.

Het personeel van Kind en Gezin pakte de nieuwe uitdagingen en opdrachten aan. De dynamiek en het engagement kenden geen grenzen. Soms leek het mij alsof de balans van de draagkracht en de draaglast uit evenwicht dreigde te raken, maar niets was minder waar. De administrateur-generaal bleef de sturende kracht en ging er telkens, vol vertrouwen in zijn personeel, tegenaan.

Mijn dank is gemeend omdat de bewondering een plaats kreeg in dit werkjaar.

Ontzuivering omwille van de gekwetste kinderen, die de geborgenheid niet vonden, die het vertrouwen in de volwassenen kwijtspeelden. Het kansarme kind dat in Vlaanderen nog onvoldoende mogelijkheden in zijn groei naar volwassenheid moest ervaren.

De blijvende roep van ouders naar opvang voor hun kinderen, een zoektocht waar wel nooit een eind aan komt. Het informele netwerk, een onmisbare ondersteuning in de opvoeding van kinderen, dat voor sommige ouders tot de verleden tijd is gaan behoren.

De vele onveilige situaties thuis, in het verkeer, waar kinderen het slachtoffer van zijn.

Het dossier adoptie, waar met grote inzet door het personeel van Kind en Gezin aan gewerkt werd, kwam op de helling te staan, kritiek alom, en intussen met verminderde slagkracht voortdoen.

Bewondering en ontzuivering liggen in elkaars verlengde. Met middenin de droom dat het morgen ideaal wordt.

Vandaag ligt hier voor jou, beste lezer, het resultaat van een jaar werken. Ik nodig je uit om met verwondering dit jaarverslag van 2001 door te nemen. Veel leesgenot.

Lyliane Hebbrecht
voorzitter

DE RAAD VAN BESTUUR OVER 2001

MEEGROEIEN MET JONGE KINDEREN

Een overheidsinstelling die overheid instaat voor een belangrijke dienstverlening aan kinderen en jonge gezinnen, is als het ware verplicht om mee te groeien met de behoeften van deze cliënteel. Dit vertaalde zich in het eerste jaar van het nieuwe millennium in een wervende activiteit.

Beheersinstanties en leiding van de instelling poogden deze activiteit in goede banen te leiden doorheen een intens vergaderen en sturen. De Raad van Bestuur kwam 11 maal samen, het Bureau 20 maal en de Directiecomités meer dan 50 maal.

Veel aandacht ging echter vooral naar inhoud en kwaliteit van het beleid, de dienstverlening en het toezicht in de twee beleidsdomeinen die Kind en Gezin in Vlaanderen voor haar rekening neemt: de preventieve gezinsondersteuning en de kinderopvang.

Beleidsplan kinderopvang in volle uitvoering

Het beleidsplan kinderopvang dat in maart 2000 door de Vlaamse minister van Welzijn, Mieke Vogels, door de regering werd geloodst, kwam in 2001 in een nog hogere versnelling. De druk op Kind en Gezin om elk jaar 2500 plaatsen te realiseren is immers groot, vooral door het gegeven dat Kind en Gezin daarvoor afhankelijk is van het werkveld, van initiatiefnemers. Alle middelen werden dan ook ingezet om dit resultaat effectief te bereiken.

Met succes. Nadat in de voorbije jaren telkens circa 1500 plaatsen werden gecreëerd, zijn in 2001 bijna 2500 plaatsen effectief gerealiseerd. En dit was niet zo eenvoudig, vooral omdat het steeds moeilijker wordt om nieuwe opvanggezinnen te rekruteren, waardoor ook de sfeer rond de "onthaalsoeder" geproblematiseerd werd. Het lijkt geen twijfel dat onder meer daardoor het aantal diensten voor opvanggezinnen in de toekomst niet meer op eenzelfde spectaculaire wijze zal toenemen. Het wordt alle zeilen bijzetten om deze opvangvorm de komende jaren op peil te houden en te versterken!

De blijvende toename van het zelfstandig circuit - onthaalsoeders en vooral mini-crèches - (reeds goed voor meer dan 20 000 plaatsen!) is daarentegen een opsteker.

Deze groei is onder meer het gevolg van een wervende campagne die in het voorjaar door Kind en Gezin met succes werd gelanceerd. De campagne die via de media en met behulp van een callcenter en een website werd gevoerd, kreeg grote respons.

Op die wijze werden voor de uitbreiding van de dagopvang twee harde sporen ontwikkeld en gevolgd:

- een spoor van stevig en lokaal geprogrammeerde uitbreiding van de gesubsidieerde sector, onderbouwd met programmatie- en planningsinstrumenten;
 - een spoor van aantrekken en werven van "ondernemers" in kinderopvang.
- Voor deze laatste voorzag de regering - voor het eerst - in een niet onbelangrijke financiële ondersteuning.

Ook de komende jaren wordt dit dubbele spoor verder doorgetrokken.

Keerzijde van dit geweldige aanbod van kinderopvang (meer dan 60 000 plaatsen!) is de noodzaak van een zeer vlotte, bereikbare en toegankelijke informatie voor de ouders over de beschikbare opvang in hun streek. Daartoe creëerde Kind en Gezin een nieuwe dienstverlening via een website: www.kinderopvang.be, een zeer toegankelijke website met een zoekfunctie voor opvangadressen. Nu al is deze website een succes en hij zal verder worden ontwikkeld en uitgebreid naar nieuwe doelgroepen. Ook een versterking ervan met een callcenter staat voor 2002 op de agenda.

Naast de functie van "regisseur van en op de kinderopvangmarkt" (via twee sporen) werd effectief een nieuwe dienstverlening gecreëerd op het

informatieve vlak voor ouders, initiatiefnemers, bedrijven.

Wat deze laatste betreft, werd er immers een "consultancyproject" opgestart dat de mogelijkheid moet bieden om op een geëigende manier, deontologisch sterk gekaderd, een dienstverlening op te zetten voor bedrijven die geïnteresseerd zijn in of vragen hebben over kinderopvang. Dit project komt tot stand in nauw overleg met de SERV en wordt ondersteund door een consultancyforum met externe experts.

Een eveneens nieuwe dienstverlening die elk jaar dichterbij het hart van de instelling komt aanleunen, is de buitenschoolse opvang. Ook hier sterke uitbreidingscijfers, ondanks de nog vele handicaps (federale financiering, onderwijsbevoegdheid). Een primeur is in elk geval dat voor het eerst - dankzij een nieuwe reglementering van de Vlaamse regering - initiatieven door Kind en Gezin konden worden gesubsidieerd.

Daarnaast is als nieuw initiatief de financiële ondersteuning voor inclusieve opvang van kinderen met een specifieke zorgbehoefte zeker het vermelden waard.

Dit hele programma van uitbreiding en vernieuwing wordt uiteraard permanent door onderzoek onderbouwd en ondersteund. In 2001 werd zo beslist een onderzoek op te zetten rond het informele circuit (grootouders en familieleden) dat nog voor 32,1% van de opvang zorgt (in 1990: 53,2%), rond een (zelf)evaluatie-instrument voor kinderdagverblijven en rond het ontwikkelen van een evaluatie-instrument voor de opvang in de scholen (kwaliteitslabel).

Aandacht voor kwaliteit, voor veilige opvang is sowieso een prioriteit. Ook deze opdracht wordt steeds zwaarder, naarmate de maatschappelijke gevoeligheid en eisen hoger komen te liggen.

Zo werd Kind en Gezin met de neus op de feiten gedrukt in een geval van seksueel misbruik in een opvanggezin onder toezicht.

Een aantal lessen werden daaruit getrokken, enerzijds op het vlak van inspectie waar inmiddels de risicoanalyse als beheersmethode werd ingevoerd. Anderzijds werd een spoedprocedure voor gevaarsituaties in de zelfstandige kinderopvang ingevoerd.

Op beleidsniveau is het nog belangrijk te vermelden dat heel wat energie ging naar adviesverlening aan de minister inzake ouderbijdragen, opvang van zieke kinderen en flexibele kinderopvang.

Op administratief niveau is de invoering van de enveloppenfinanciering een huzarenstukje. Opvolging hiervan - naar ongewenste neveneffecten - zal zeker de eerste jaren noodzakelijk zijn.

Ook de invoering van het Vlaams Intersectoraal Akkoord (VIA) met onder meer de regularisering van de DAC'ers was een belangrijke operatie, die eveneens qua effecten sterk zal moeten worden opgevolgd.

De weg van de preventieve gezinsondersteuning

De activiteiten van Kind en Gezin in verband met de preventieve kinderopvang en de activiteiten in verband met kwetsbare kinderen werden in één nieuwe afdeling samengebracht. De benaming "preventieve gezinsondersteuning" van deze afdeling geeft uitstekend de doelstelling weer: preventief en ondersteunend optreden met het oog op een volwaardige ontplooiing van het kind en op het voorkomen van ernstige problemen. Deze preventie komt er vanuit drie invalshoeken: medische preventie, psychosociaal-pedagogische preventie en preventie via de leefomgeving van kinderen en gezinnen.

In de preventieve zorg blijft het aantal kindcontacten stijgen. In de eerste 15 weken na de geboorte vonden er voor de circa 62 000 kinderen meer dan 311 000 kindcontacten plaats met Kind en Gezin. Dit is gemiddeld 5,04, wat beter is dan de 5,01 van vorig jaar.

Een vermindering van het aantal huisbezoeken (toch nog 206 000!), voor een

deel te wijten aan het dalende geboortecijfer, werd ruimschoots gecompenseerd door het aantal inschrijvingen in de consultatiebureaus (stijging met 3,5% tot 139 765).

De permanente vernieuwing van het aanbod, de kwaliteit van de zorg en de efficiënte communicatie blijven voor een grote aantrekkingskracht zorgen. Het succes heeft echter een keerzijde: de schaarste aan beschikbare artsen doet zich voelen.

De kwaliteit van de dienstverlening bleek ook uit een onderzoek bij de klanten naar de gepercipieerde kwaliteit van de dienstverlening.

Verder onderzoek naar klantenbehoeften werd op stapel gezet.

In 2001 werd de aanzet gegeven tot een nieuw voedingsbeleid. Voedingsadvies wordt ontwikkeld tot een ware kerncompetentie.

Een algemeen plan van aanpak, gespreid over verscheidene jaren, werd goedgekeurd. Een eerste luik "doelstellingen en acties in voedingsadvies voor zuigelingen" werd uitgewerkt, en een onderzoek naar voedingsgewoonten bij het jonge kind werd opgestart.

Een van de "nieuwe" invalshoeken is zeker het leren eten als belangrijk aspect van de opvoeding. Dit alles werd uitgedragen bij de artsen en regioteamleden van Kind en Gezin via provinciale studiedagen.

Voor borstvoeding werd al een eerste partnership aangegaan met de Vereniging voor Begeleiding en Bevordering van Borstvoeding.

De actie rond opvoedingsondersteuning die in 2000 werd opgestart, kreeg een vervolg. Bijkomende expertise werd binnengehaald, regioteams werkten een nieuwe dienstverlening uit. Er werd een video gerealiseerd met vijf kapstukken voor het voeren van een positieve communicatie met kinderen vanaf de wieg.

De omvorming van de preventiecentra tot INLOOP-teams werd verder geconcretiseerd en een partnership met het steunpunt opvoedingsondersteuning in Limburg werd gerealiseerd.

Het preventieve optreden ten aanzien van kwetsbare kinderen of van specifieke doelgroepen vond zijn weg in de verdere inspanningen voor de centra voor kinderzorg en gezinsondersteuning, de participatie in de ontwikkelingen in de integrale jeugdhulpverlening (met onder meer een advies over het ontwerp van decreet terzake) en de eerste fase rond een campagne Shaken Infant Syndrome.

Veel energie ging - eens te meer - naar de adoptieproblematiek. Een aantal studies en bevestigingen op initiatief van voogdijminister Mieke Vogels wierpen heel wat stof op en stelden ook het optreden van Kind en Gezin in het adoptiedossier ter discussie.

Het resultaat daarvan was dat in de toekomst een scheiding zou worden doorgevoerd tussen enerzijds "selectie" van gezinnen en anderzijds ondersteuning ervan. De selectie zou dan naar het federaal-justitieel niveau verschuiven.

Kind en Gezin kon zich daarin vinden, maar moet ondertussen, met een toch verminderde slagkracht, voortroeien. Gehoopt wordt dan ook dat de beleidsalternatieven snel kunnen worden gerealiseerd.

Verder zijn zeker het vermeldenwaard de vele inspanningen rond kinderrechten (kinderrechtswinkels, kinder- en jongerentelefoon), de problematiek van seropositieve kinderen en kinderen van drugverslaafde moeders.

Financiën en personeel: nieuwe hoogten!

In 2001 lag het niveau van inkomsten en uitgaven rond de 300 miljoen euro: een sprong met meer dan 50 miljoen euro in vergelijking met vorig jaar.

De sterke stijging van inkomsten en uitgaven - vooral veroorzaakt door de expansie voor en in de kinderopvang en door de inspanningen voor het gesubsidieerde personeel in het intersectoraal akkoord - zal bijzondere inspanningen en instrumenten vergen om deze financiële sprongen en ontwikkelingen op te volgen en te sturen.

30% van de totale inkomsten van Kind en Gezin vloeit voort uit ouderbijdragen ontvangen door kinderopvanginitiatieven. Dit is de laatste jaren een constante.

Ook qua personeel vestigt Kind en Gezin een nieuw record. In globo zijn er meer dan 1300 personeelsleden in dienst, waarvan 36,8% niet-statutair. De toename van het aantal personeelsleden met ± 140 is vooral te verklaren door het in dienst nemen van 120 kinderverzorgsters en poetsvrouwen die gezinnen met een meerling ondersteunen.

Maar ook het aantal regioverpleegkundigen (650) groeit, onder druk van de almaar stijgende cliënteel in de preventieve zorg.

Resultaatgericht werken

Een instelling die vooral intern groeit en wil groeien vanuit de verdieping van eigen opdrachten, heeft een intensief, eigentijds en creatief management nodig.

Ook in 2001 vertaalde zich dat in een strategisch management, dat gestalte gaf aan een ondernemingsplan, de restyling van de organisatie door de oprichting van de afdeling Preventieve Gezinsondersteuning (i.p.v. de afdelingen Preventieve Kinderzorg en Maatschappelijke Positie van het Kind) en de afdeling Inspectie en Interne Audit, het doorvoeren van een vernieuwd dossierbeheer in de kinderopvang en in de personeelsdiensten, het invoeren van informatiebeheer en datawarehouse.

Het resultaatgericht werken vergt veel van de personeelsleden en vereist een gedegen HRM-aanpak. De uitbreiding van het alternatief werken (telewerken eigen stijl) met de ermee gepaard gaande kantoorinnovatie stond dan ook dit jaar op de agenda, alsmede de toekenning van functioneringstoelagen voor uitzonderlijke prestaties, een consequent genderbeleid e.a.

Dit vernieuwde management stroomt ook door naar een professioneel besturen, dat o.m. tot uiting kwam door een vernieuwde samenstelling van de provinciale comités en een gedeconcentreerde aanpak van de kinderopvanguitbreiding.

In memoriam

Wij willen in dit jaarverslag niet nalaten eer te betuigen aan adjunct-administrateur-generaal Jan De Boeck, die op 23 augustus 2001 overleed.

Jan De Boeck was er vanaf de oprichting van Kind en Gezin als adjunct bij en had een heel eigen inbreng in de groei van onze organisatie.

Dankbaarheid en respect daarvoor vinden hier terecht een plaats.

BESTUURSORGANEN EN ORGANOGRAM

RAAD VAN BESTUUR

Voorzitter

Lyliane Hebbrecht, Evergem

Ondervoorzitters

Marcel Geuens, Korbeek-Lo

Martine Lemonnier, Halle

Leden

Jan Bosmans, Tielt-Winge

Geert Cappelaere, Brakel

Paul Casaer, Blanden

Fons De Neve, Knesselare

Georges Debref, Landen

Daniëlle Depreitere, Ingelmunster

Greta Derveaux, Zellik

Erwin Devriendt, Gent

Annie Leysen, Turnhout

Magda Linthout, Dendermonde

Beatrijs Nielandt, Hasselt

Amandina Pohl, Niel

Sandra Rosvelds, Heverlee, vanaf 01.02.01

Monique Swinnen, Rillaar

Linda Turelinckx, Heist-op-den-Berg, tot 31.01.01

Maria Van Der Elst, Zaventem

Wim Van Esch, Berchem

Kristien Van Rie, Gentbrugge

Linda Van Torre, Rosières

Vertegenwoordigers Vlaamse administratie

Helga Lakiere, Leuven

Marc Morris, Bertem

Gemeenschapscommissarissen

Lieve Cerulus, Kortenaeken

Karel Gutschoven, Kessel-Lo

Administratie

Lieven Vandenbergh, Kortrijk

administrateur-generaal

Jan De Boeck, Aalst, overleden op 23.08.01

adjunct-administrateur-generaal

Secretaris

Bea Buysse, Leuven

BUREAU

Voorzitter

Lyliane Hebbrecht, Evergem

Ondervoorzitters

Marcel Geuens, Korbeek-Lo

Martine Lemonnier, Halle

Leden

Georges Debref, Landen

Erwin Devriendt, Gent

Gemeenschapscommissarissen

Lieve Cerulus, Kortenaeken

Karel Gutschoven, Kessel-Lo

Administratie

Lieven Vandenbergh, Kortrijk

administrateur-generaal

Jan De Boeck, Aalst, overleden op 23.08.01

adjunct-administrateur-generaal

Secretaris

Bea Buysse, Leuven

PROVINCIALE COMITES, vanaf 08.03.01

ANTWERPEN

Voorzitter

Freddy Van Daele, Stabroek

Leden

Mohamed Chakkar, Deurne

Johan Feskens, Hombeek

Linda Huybrechts, Wechelderzande

Tyl Jonckheer, Berchem

Saskia Lambrechts, Duffel

Marie-José Madereel, Antwerpen

Kristin Tamsin, Ekeren

Mieke Vanderhaegen, Wommelgem

Gerda Vanderheyden, Zwijndrecht

Nicole Van Hoof, Mol

Secretaris - vertegenwoordiger van de leidend ambtenaar

Dirk Stappaerts, Antwerpen

VLAAMS-BRABANT EN BRUSSEL

Voorzitter

Lieve Eeckelaers, Londerzeel

Leden

Khadija Aznag, Diest

Veerle Broeckx, Brussel

Carina Kenis, Diest

Nicole Rasschaert, Wemmel

Anne-Marie Raymaeckers, Tienen

Greta Tiels, Herfelingen

Willy Van Nieuwenhuysen, Kessel-Lo

Marleen Verhoeven, Herent

Beatrijs Verstraeten, Everberg

Mathieu Voets, Heverlee

Secretaris - vertegenwoordiger van de leidend ambtenaar

Daniëlle De Ridder, Brussel

LIMBURG

Voorzitter

Irène Vanoppen, Alken

Leden

Daniëlle Awouters, Bilzen

Anne-Marie Baeke, Tongeren

Nuray Bagci, Hasselt

Veerle Daemen, Heusden-Zolder

Ghis Dhoore, Hasselt

Julien Haumont, Maaseik-Opoeteren

Karine Lycops, Genk

Godelieve Scheerder, Zutendaal

Jean Vanisterdael, Lanaken

Jo Voets, Alken

Secretaris - vertegenwoordiger van de leidend ambtenaar

Lisette Bergmans, Bree

OOST-VLAANDEREN

Voorzitter

Pol De Brock, Gent

Leden

Mich Audenaert, Wondelgem

An De Baerdemaeker, Gent

Jean-Marie De Bosscher, Semmerzake

Edith De Gryse, Gent

Annemie De Gussum, Nazareth

André De Meyer, Oostakker

Hürü Devre, Ledeborg

Marik Eeckhoudt, Lebbeke

Barbara Van de Voorde, Hamme

Micheline Verschelden, Belsele

Secretaris - vertegenwoordiger van de leidend ambtenaar

Mien Vanderpoorten, Kruishoutem

WEST-VLAANDEREN

Voorzitter

Alex Moens, Kortrijk

Leden

Wino Baekelandt, Deerlijk

Ghodratollah Mirzaee Cheshmeh, Heule

Hilde Cloet, Brugge

Filip De Baets, Oostduinkerke

Herwig De Coninck, Assebroek

Georgine Denolf, Brugge

Lieve De Zutter, Roeselare

Katrien Missinne, Gullegem-Wevelgem

Els Van de Bourry, Brugge

Nicole Vandeveld, Nieuwmunster

Secretaris - vertegenwoordiger van de leidend ambtenaar

Etienne Van den Bossche, Evergem

BESTUURSORGANEN

DIRECTIERAAD

Administrateur-generaal

Lieven Vandenberghe

Adjunct-administrateur-generaal

Jan De Boeck, overleden op 23.08.01

Inspecteur-generaal

Jozef Pelgrims, tot 31.10.01

Directeurs

Lisette Bergmans

Daniëlle De Ridder

Jos Eerdekens

Dirk Stappaerts

Anne Vanden Berge

Etienne Van den Bossche

Mien Vanderpoorten

Luc Verhelst, tot 31.05.01

Katrien Verhegge, wnd. vanaf 01.11.01

Will Verniest

Secretaris

Eddy Verbestel

BESTUURLIJK DIRECTIECOMITE

Administrateur-generaal

Lieven Vandenberghe

Afdelingshoofden

Jan De Boeck, adjunct-administrateur-generaal, overleden op 23.08.01

Jozef Pelgrims, inspecteur-generaal

Jos Eerdekens, directeur

Anne Vanden Berge, directeur

Luc Verhelst, directeur, tot 31.05.01

Katrien Verhegge, wnd. directeur, vanaf 01.11.01

Will Verniest, directeur

Secretaris

Ingrid Bombay

PROVINCIAAL DIRECTIECOMITE

Administrateur-generaal

Lieven Vandenberghe

Adjunct-administrateur-generaal

Jan De Boeck, overleden op 23.08.01

Provinciale afdelingshoofden

Lisette Bergmans, Limburg

Daniëlle De Ridder, Vlaams-Brabant en Brussel

Dirk Stappaerts, Antwerpen

Mien Vanderpoorten, Oost-Vlaanderen

Etienne Van den Bossche, West-Vlaanderen

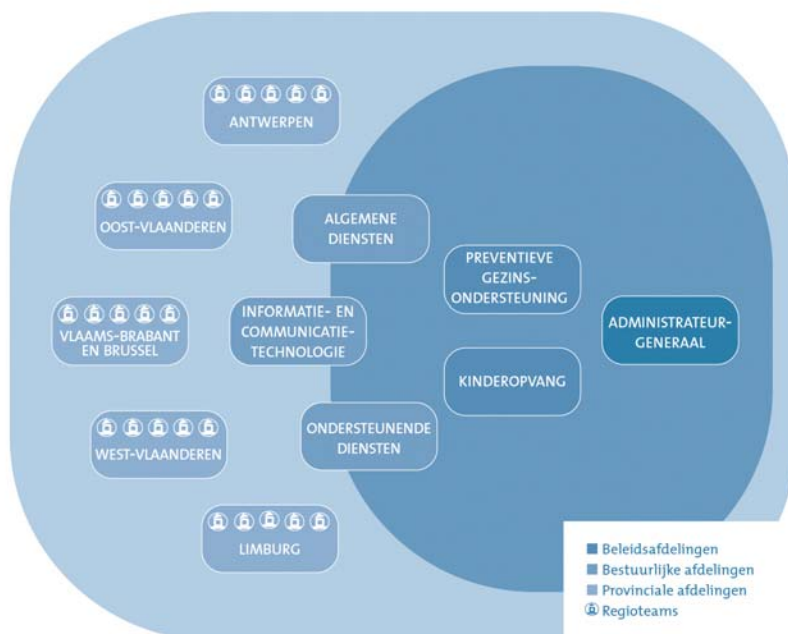
Waarnemer

Anne Vanden Berge, afdelingshoofd Algemene Diensten

Secretaris

Linn Mares

ORGANOGRAM



De preventieve gezinsondersteuning, een continu beleid voor alle kinderen en hun gezinnen

Het jaar 2001 bracht een grote verandering met zich mee voor de beleidsorganisatie van de preventieve zorg en de zorg voor kinderen in bijzondere levenssituaties. Aandacht voor de primaire preventie op het stuk van gezondheid, ontwikkeling en opvoeding van jonge kinderen en aandacht voor de situatie van kinderen die in minder gewone opvoedingssituaties leven, moeten een meer gedeelde aandacht worden. Daarom werden beide domeinen ondergebracht in een nieuwe afdeling, namelijk de "preventieve gezinsondersteuning". Dit samenbrengen had vooral tot doel een continu beleid te kunnen garanderen voor alle kinderen en hun gezinnen, ongeacht hun situatie. Is het een adoptiekind, een kansarm kind, een kind in een centrum voor kindzorg en gezinsondersteuning... Elk kind en zijn gezin moeten op een goed uitgebouwde dienstverlening kunnen rekenen, gedragen door eenzelfde missie.

Binnen het domein preventieve gezinsondersteuning willen we aandacht hebben voor preventie vanuit drie invalshoeken: medische preventie, psychosociaal-pedagogische preventie en preventie via de leefomgeving van kinderen en gezinnen.

In het jaar 2001 werd de aanzet gegeven tot een nieuw voedingsbeleid. Er was aandacht voor heel wat nieuwe voedingsrichtlijnen, voor de promotie van borstvoeding, voor het leren eten als een belangrijk aspect van de opvoeding. Dit alles werd uitgedragen bij de artsen en regioteamleden van Kind en Gezin via provinciale studiedagen. Het was de start van een beleid dat in 2002 verder concreet gestalte moet krijgen.

Ook opvoedingsondersteuning werd verder uitgebouwd. Verschillende regioteams werkten een nieuwe dienstverlening uit of gingen op zoek naar hoe zij in hun regio de gezinnen met vragen, onzekerheden rond opvoeding in de toekomst beter zouden kunnen ondersteunen. Er werd een video gemaakt met vijf kapstukken voor het voeren van een positieve communicatie met kinderen vanaf de wieg. De handleiding bij de video over "Opvoeden in wisselwerking" werd afgerond.

Omtrent kinderrechten en diversiteit, de twee waarden die de fundamentele vormen van de dienstverlening van Kind en Gezin, werd een visie ontwikkeld.

Het geïnformatiseerde ondersteuningssysteem voor de regioteamleden werd vernieuwd, zodat het elektronisch inbrengen van gegevens kan worden vergemakkelijkt.

Opnieuw is in 2001 een belangrijke stap gezet om een dienstverlening uit te bouwen die voorziet in de behoeften en wensen van de gezinnen, zodat ze een beroep blijven doen op Kind en Gezin. Cijfers over ons doelbereik bevestigen dit alleen maar. Het was een jaar met één voor één waardevolle ontwikkelingen om een hedendaags antwoord te geven op vragen en noden van alle kinderen, alle gezinnen.

Katrien Verhegge
afdelingshoofd Preventieve Gezinsondersteuning

Hoofdstuk 1.

PREVENTIEVE GEZINSONDERSTEUNING

1. Zwangerschap en bevalling

1.1. Infoavonden

Aanstaande ouders, zeker wanneer zij een eerste kind verwachten, hebben veel vragen over het verloop van de zwangerschap en de bevalling. Om hieraan tegemoet te komen, biedt Kind en Gezin op de infoavonden "Kind op komst" een informatief programma aan aanstaande ouders. Kind en Gezin organiseert deze *infoavonden in samenwerking met de kraamklinieken*. Er wordt informatie gegeven over de ontwikkeling van het ongeboren kind, de begeleiding en de onderzoeken tijdens de zwangerschap, ongemakken en levenswijze, de betekenis van het ouderschap, het verloop van de bevalling, de onderzoeken bij en de behoeften van de pasgeborene, de babyuitzet en ook over sociale rechten en plichten tijdens de zwangerschap. De aanstaande ouders worden eveneens rondgeleid in een verloskamer.

In 2001 werden in 54 kraamklinieken infoavonden gesubsidieerd door Kind en Gezin (zie tabel 1.1). De daling van de plaatsen waar info's werden georganiseerd is toe te schrijven aan het feit dat 2 kraamklinieken hun activiteiten stopten.

Daarnaast verleent Kind en Gezin haar medewerking aan infoavonden in 9 kraamklinieken in het Vlaams Gewest en 1 in het Brussels Hoofdstedelijk Gewest, zonder dat deze avonden gesubsidieerd worden door Kind en Gezin. De regioverpleegkundigen nemen als lesgever deel aan de lessenreeks.

Infoavonden

	2000	2001
Aantal plaatsen met infoavonden i.s.m. kraamklinieken	56	54
Aantal infoavonden	832	814
Aantal deelnemers	29 748	31 690

1.1 Aantal gesubsidieerde infoavonden voor aanstaande ouders en aantal deelnemers

1.2. Prenatale consultatiebureaus

Op een beperkt aantal plaatsen kunnen aanstaande ouders gratis terecht op een prenataal consultatiebureau dat erkend is door Kind en Gezin. Deze consultatiebureaus worden vooral georganiseerd in gebieden met een hoge concentratie van kansarme gezinnen. Er wordt samengewerkt met kraamklinieken en waar aangewezen ook met wijkgezondheidscentra.

Eind 2001 waren er 10 prenatale consultatiebureaus in het Vlaams Gewest, 2 in het Brussels Hoofdstedelijk Gewest en 1 in de sector van de BSD. In 2001 werden er 928 zittingen georganiseerd en waren er 2413 vrouwen ingeschreven. De aanstaande ouders worden er begeleid door een gynaecoloog of huisarts en een regioverpleegkundige of vroedvrouw. Er kan ook een beroep gedaan worden op interculturele medewerkers of een ervaringsdeskundige in de kansarmoede.

1.3. Bezoeken aan pasbevallen vrouwen in kraamklinieken

Kraambezoek

	Aantal	Doelgroepbereik
2000	55 970	88,1
2001	54 663	88,0

1.2 Aantal kraambezoeken door regioverpleegkundigen van Kind en Gezin gebracht aan kinderen geboren in het betreffende jaar en percentage kinderen

geboren in 2001 met een kraambezoek geboren in het betreffende jaar

Tijdens hun verblijf in de kraamkliniek worden pasbevallen vrouwen bezocht door een regioverpleegkundige van Kind en Gezin. Ze stelt de dienstverlening voor en gaat, wanneer ze dat wensen, dieper in op de vragen van de ouders.

2. De eerste weken, maanden en jaren van het kind: een professionele begeleiding op maat

2.1. Individuele begeleiding aan huis

Een groot deel van de activiteiten van Kind en Gezin bestaat uit de individuele begeleiding van ouders met jonge kinderen. Dit gebeurt tijdens gezinsbezoeken aan huis, hoofdzakelijk in de neonatale periode. In 2001 werden 211 686 gezinsbezoeken gebracht in het Vlaams Gewest en in het Brussels Gewest.

Gezinsbezoeken

	Aantal	Doelgroepbereik
2000	227 808	96,8
2001	211 686	96,9

1.3 Aantal gezinsbezoeken door regioverpleegkundigen van Kind en Gezin en percentage kinderen wonend in het Vlaams Gewest en geboren in het betreffende jaar met minstens 1 gezinsbezoek in de neonatale periode (0 tot 15 weken)

Doelbereik gezinsbezoeken neonatale periode

	%	cum %
<i>Eerste kinderen</i>		
4 gezinsbezoeken (minimum)	47,2	47,2
3 gezinsbezoeken	32,0	79,2
2 gezinsbezoeken	14,8	94,0
1 gezinsbezoek	3,9	98,0
0 gezinsbezoeken	2,0	100,0
Totaal	100,0	

*Volgende kinderen**

3 gezinsbezoeken (minimum)	63,0	63,0
2 gezinsbezoeken	26,3	89,3
1 gezinsbezoek	7,7	97,0
0 gezinsbezoeken	3,0	100,0
Totaal	100,0	

1.4 Doelbereik gezinsbezoeken: percentage kinderen geboren in 2001 naar gelang van het aantal gezinsbezoeken in de neonatale periode (0 tot 15 weken) - Vlaams Gewest

* Bij een volgend kind worden binnen het basiszorgaanbod 3 gezinsbezoeken gebracht

2.2. Servicepunten

Kind en Gezin organiseert een preventief-medisch en psychosociaal toezicht voor jonge kinderen en hun gezinnen. Alle ouders met kinderen onder de drie jaar kunnen hiervoor gratis terecht op het consultatiebureau. Op de plaatsen waar dit nodig is, wordt deze dienst ook verleend aan kinderen van

allochtonen en kansarmen.

Servicepunten, zittingen en consulten (1)

	2000	2001
<i>Aantal servicepunten</i>		
Consultatiebureaus	279	278
Steunpunten	51	53
Preventievezorgcentra	9	9
Totaal	339	340
<i>Aantal zittingen</i>		
Consultatiebureaus	33 322	33 822
Steunpunten	2 778	3 050
Preventievezorgcentra	1 369	1 409
Totaal	37 469	38 281
<i>Aantal consulten</i>		
Consultatiebureaus	406 131	418 865
Steunpunten	32 797	35 756
Preventievezorgcentra	16 264	16 742
Totaal	455 192	471 363
<i>Aantal ingeschreven kinderen (1)</i>		
Consultatiebureaus	126 488	130 270
Steunpunten	10 075	11 321
Preventievezorgcentra	4 805	5 017
Totaal	141 368	146 608

1.5 Aantal servicepunten, zittingen, consulten en ingeschreven kinderen
(1) *Ingeschreven kinderen = minstens eenmaal een servicepunt bezocht in de loop van het jaar*

Evolutie doelgroepbereik consulten

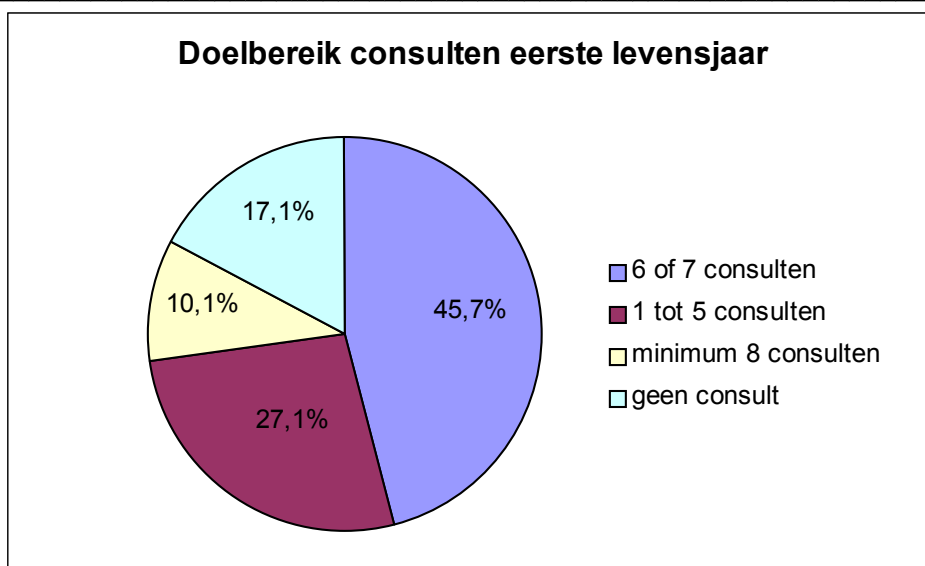
2000	83,1%
2001	84,0%

1.6 Evolutie doelgroepbereik consulten: percentage kinderen geboren in het betreffende jaar met minstens 1 consult - Vlaams Gewest

Doelbereik consulten eerste levensjaar

Aantal consulten	%	cum %
8 consulten of meer	10,1	10,1
7 consulten	26,6	36,7

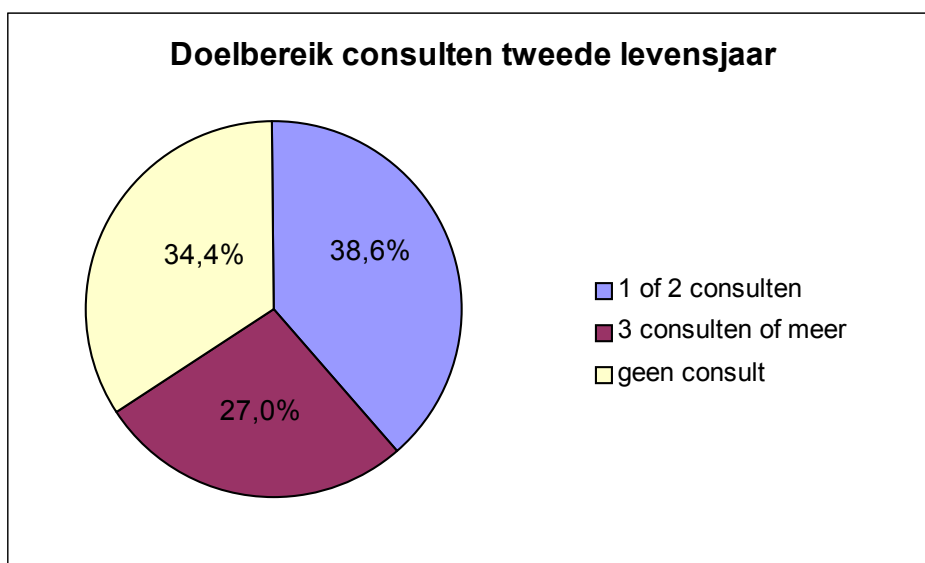
6 consulten	19,1	55,7
5 consulten	9,6	65,4
4 consulten	5,2	70,6
3 consulten	3,9	74,5
2 consulten	3,9	78,4
1 consult	4,4	82,9
0 consulten	17,1	100,0
<hr/>		
Totaal	100,0	



1.7 Doelbereik consulten eerste levensjaar: percentage kinderen geboren in 2000 naar aantal consulten in het eerste levensjaar - Vlaams Gewest

Doelbereik consulten tweede levensjaar

Aantal consulten	%	cum %
4 consulten of meer	6,6	6,6
3 consulten	20,4	27,0
2 consulten	34,5	61,5
1 consult	4,1	65,6
0 consulten	34,4	100,0
<hr/>		
Totaal	100,0	



1.8 Doelbereik consulten tweede levensjaar: percentage kinderen geboren in 1999 naar aantal consulten in het tweede levensjaar - Vlaams Gewest

3. Bijzondere zorg en hulpverlening

3.1. Hulpverlening aan kinderen in bijzondere leefsituaties

Bij probleem- of crisissituaties met jonge kinderen of bij behoefte aan dag- of nachtopvang wegens bijzondere leef-, arbeids-, woon-, gezondheids- of financiële situaties, kunnen ouders een beroep doen op een aantal voorzieningen die door Kind en Gezin erkend en gesubsidieerd worden.

De centra voor kinderopvang en gezinsondersteuning bieden aan gezinnen met jonge kinderen een tijdelijke ondersteuning om een moeilijke periode door te komen. Naast dag- en/of nachtopvang begeleiden deze centra de gezinnen ook thuis. Hoewel in de eerste plaats bedoeld voor gezinnen met jonge kinderen van 0 tot 6 jaar, kunnen ook kinderen tot 12 jaar er terecht. Het optrekken van de capaciteit naar 1450 plaatsen leidde tot erkenningen van bijkomende afdelingen van bestaande CKG's en tot erkenning van een nieuw CKG. Hierdoor werd gezorgd zowel voor een betere spreiding als voor een verruiming van het aanbod van de semi-residentiële en ambulante begeleiding. In het licht van de ontwikkeling in de integrale jeugdhulpverlening werkten vertegenwoordigers van de CKG's en van Kind en Gezin in een dialooggroep rond de herprofilering van de CKG's. De afronding van een concepttekst is gepland in het voorjaar 2002.

Op verzoek van de ouder(s) of de plaatsvervanger(s) is ook kortstondige plaatsing mogelijk in een opvanggezin dat is aangesloten bij een dienst voor private gezinsplaatsing.

Er is ook bijzondere opvang mogelijk in dagcentra voor kinderen onder de 6 jaar. Deze centra begeleiden gezinnen waar de opvoedingssituatie tijdelijk problematisch is en waar de pedagogische draagkracht van de ouders tijdelijk overschreden wordt.

Aantal voorzieningen

	2000	2001
Centra voor kinderopvang en gezinsondersteuning	22	23
Kinderopvangcentrum voor gehandicapten	1	1
Diensten voor private gezinsplaatsing	4	4
Dagcentra	2	2

1.9 Aantal voorzieningen voor kinderen in bijzondere leefsituaties

Aantal plaatsen

	2000	2001
Centra voor kinderopvang en gezinsondersteuning	1 315	1 450*
Kinderopvangcentrum voor gehandicapten	60	60
Diensten voor private gezinsplaatsing	158	168*
Dagcentra	26	26

1.10 Aantal erkende plaatsen in voorzieningen voor kinderen in bijzondere leefsituaties

* Aantal opvanggezinnen dat in de loop van het jaar kinderen opving

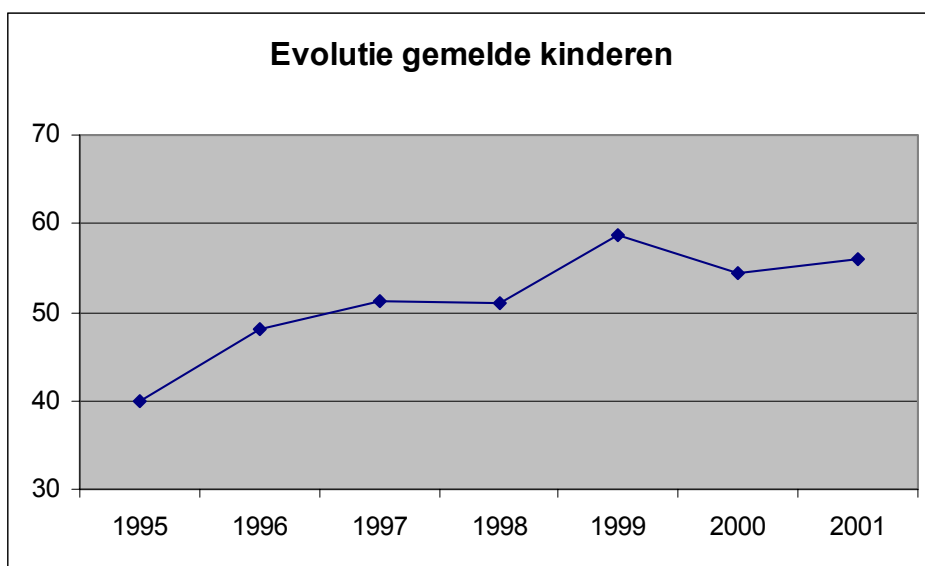
3.2. Kindermishandeling

De activiteiten van Kind en Gezin inzake kindermishandeling ontplooiën zich op twee sporen. Enerzijds staat de preventie van kindermishandeling centraal. Hiervoor wil de instelling zich engageren om gezinnen met jonge kinderen permanent en zeer gericht te ondersteunen, zodat kinderen binnen het gezin respectvol worden bejegend. Nog voor het fout loopt, wordt geïnvesteerd in gezinnen en dit via de gezinsbezoeken en de consulten op de consultatiebureaus. Ouders worden maximaal ondersteund en indien nodig geholpen bij het vervullen van hun ouderrol.

Kind en Gezin wil ook de problematiek van kindermishandeling in de kijker houden door informatie te verspreiden, preventieprojecten op touw te zetten of sensibiliserende acties te ondernemen en dit in samenwerking met partners.

Anderzijds vervult Kind en Gezin een aantal taken op beleidsniveau, waaronder de erkenning en de subsidiëring van de vertrouwenscentra kindermishandeling. In elke Vlaamse provincie en in het Brussels Hoofdstedelijk Gewest is er een vertrouwenscentrum kindermishandeling. Al wie een situatie van kindermishandeling kent of er een vermoeden van heeft, kan er terecht. Deze centra zorgen voor de eerste opvang, voor de doorverwijzing en voor het coördineren en opvolgen van de hulpverlening.

De zes vertrouwenscentra kindermishandeling noteerden in 2001 in totaal 5151 meldingen van vermoedens van mishandeling bij minderjarigen. Deze 5151 meldingen betroffen in totaal 7112 minderjarigen.



1.11 Vertrouwenscentra: evolutie van het aantal gemelde kinderen per 10 000 onder de 18 jaar

Bron: Kind en Gezin - Registratie bij de vertrouwenscentra kindermishandeling

In 2001 bedroeg het aantal meldingen per 10 000 kinderen 56,1 (voor het Vlaams Gewest). In grafiek 1.11 wordt de evolutie per 10 000 weergegeven sinds 1995.

De grafiek toont een stijging ten opzichte van het vorige jaar.

Gemelde problematiek

	2000		2001	
	Aantal	%	Aantal	%
Seksueel misbruik: incest	1 151	16,6	1 164	16,4
Seksueel misbruik: geen incest, onbekend of het incest is	583	8,4	600	8,4
<i>Totaal seksueel misbruik</i>	1 734	25,0	1 764	24,8
Lichamelijke mishandeling	1 105	16,0	1 194	16,8
Lichamelijke verwaarlozing	761	11,0	793	11,2
<i>Totaal lichamelijke mishandeling en verwaarlozing</i>	1 866	27,0	1 987	27,9
Emotionele mishandeling	733	10,6	665	9,4
Emotionele verwaarlozing	596	8,6	563	7,9
<i>Totaal emotionele verwaarlozing</i>	1 329	19,2	1 228	17,3
Münchhausen syndrome by proxy	21	0,3	27	0,4
Risicosituatie mishandeling/verwaarlozing	1 012	14,6	1 142	16,1
Onduidelijke problematiek, twijfel	536	7,8	525	7,4
Verwerkingsproblematiek t.g.v. vroegere				

mishandeling/verwaarlozing	113	1,6	101	1,4
Geen mishandeling, ander probleem	306	4,4	338	4,8
Totaal	6 917	100,0	7 112	100,0

1.12 Gemelde kinderen naar gelang de belangrijkste gemelde problematiek (percentage)

Bron: Kind en Gezin - Registratie bij de vertrouwenscentra kindermishandeling

Lichamelijke mishandeling en verwaarlozing blijft de meest gemelde vorm van kindermishandeling. Bij 1987 kinderen of 28,0% van de gemelde kinderen, signaleerden de melders deze vorm van kindermishandeling.

Seksueel misbruik blijft eveneens een belangrijke gemelde vorm van mishandeling (1764 kinderen of 24,8%). In 65,6% van de gevallen geeft de melder aan dat het vermoedelijk gaat om intra-familiaal seksueel misbruik (incest). Bij 27,3% gaat het om een melding van extra-familiaal misbruik, dit wil zeggen dat de vermoedelijke dader niet behoort tot de huiselijke of vertrouwelijke kring van het kind of geen verwant (tot de 3e graad) van het kind is.

Opvallend is dat het aantal gemelde kinderen 1228 of 17,0% betreffende emotionele mishandeling of verwaarlozing gedaald is ten opzichte van 2000. Vergeleken met vorig jaar is het aantal kinderen dat werd gemeld voor emotionele mishandeling of verwaarlozing gedaald met 7,6%.

45,4% van de meldingen komt uit de primaire omgeving van het kind; de biologische moeder blijft degene die het vaakst meldt (15,2% van het totale aantal meldingen), door het slachtoffer wordt slechts in (1,3%) van de gevallen gemeld. 51,4% van de meldingen kwam van professionelen (19,2% vanuit de school of een voorschoolse voorziening, 16,8% van hulpverleners uit de gezondheidszorg, 8,2% vanuit welzijnsorganisaties en 5,2% vanuit de bijzondere jeugdzorg).

3.3. Adoptie

Kind en Gezin begeleidt, in samenwerking met diverse erkende diensten, binnenlandse en buitenlandse adoptie in Vlaanderen. In de verschillende stadia van de adoptieprocedure staan de rechten van het kind altijd centraal. De adoptiediensten worden net als de voorbereidingscentra en de evaluatieteams erkend door de minister van Welzijn, Gezondheid en Gelijke Kansen, op advies van Kind en Gezin. Naast deze adviserende taak heeft Kind en Gezin ook een taak in het begeleiden van de voorbereidingscentra en de evaluatieteams. Kind en Gezin is ook de gesprekspartner voor federale en internationale overheden die informatie wensen over het adoptiegebeuren in de Vlaamse Gemeenschap.

Aanmelding, voorbereiding, evaluatie en beginseltoestemming

	2000	2001
Aanmeldingen kandidaat-adoptanten	244	314
Vorbereidingen kandidaat-adoptanten via voorbereidingscentra	169	146
Evaluaties van kandidaat-adoptanten via centra voor algemeen welzijnswerk	286	227
Aantal uitgereikte beginseltoestemmingen	238	238

1.13 Beginseltoestemmingen: aantal meldingen, voorbereidingen, evaluaties en uitgereikte beginseltoestemmingen

Geadopteerde kinderen

	2000		2001	
	Aantal	%	Aantal	%
<i>In België geboren</i>	35	14,3	29	14,4
<i>Uit het buitenland afkomstig</i>				
India	35	14,3	32	15,8
Vietnam	27	11,0	25	12,4
China	34	13,9	29	14,4
Roemenië	15	6,1	5	2,5
Ethiopië	31	12,7	17	8,4
de Filipijnen	19	7,8	11	5,4
Rusland	10	4,1	7	3,5
Haïti	23	9,4	31	15,3
Colombia	2	0,8	3	1,5
Moldavië	2	0,8	0	0,0
Ecuador	2	0,8	4	2,0
Bulgarije	2	0,8	3	1,5
Thailand	1	0,4	2	1,0
Sri Lanka	3	1,2	0	0,0
Chili	1	0,4	0	0,0
El Salvador	1	0,4	0	0,0
Bolivia	0	0,0	0	0,0
Zuid-Afrika	2	0,8	1	0,5
<i>Totaal uit het buitenland afkomstig</i>	<i>210</i>		<i>85,7</i>	<i>173</i>
Totaal	245	100,0	202	100,0

1.14 Voor adoptie geplaatste kinderen: aantal volgens land van herkomst
Bron: Kind en Gezin - Statistiek Adoptie

Kinderopvang stilaan op nieuwe sporen

Kinderopvang was in 2001 opnieuw een prioriteit omwille van de combinatie van gezin en arbeid voor gezinnen en kinderen. Het domein is voortdurend in verandering en vernieuwing; veel was in 2001 tegelijk in beweging. Toch kan een en ander op 3 sporen samengebracht worden: het beleidsplan Kinderopvang, de uitbreiding van de dienstverlening en de aanpak van probleemsituaties.

Ter uitvoering van het beleidsplan zette Kind en Gezin alles in het werk om de gesubsidieerde en de zelfstandige sectoren uit te breiden. Een wervende campagne voor vooral de nieuwe kleinschalige groepsopvang van zelfstandige mini-crèches had resultaat en liep parallel met een uitbreiding in de gesubsidieerde sector op basis van een plannings- en programmatie-instrument. Voor de mini-crèches kwam er een financiële ondersteuning. De vernieuwing van de regelgeving voor de gesubsidieerde dagopvang en voor de buitenschoolse opvang werd samen met een eerste aanzet voor een extra-aanbod zogoed als voltooid. Inclusieve opvang van kinderen met een handicap of grotere zorgbehoefte wordt versterkt en financieel ondersteund in alle opvangsectoren. Gelijkzeitig met de vernieuwing is ook een eerste vereenvoudiging en deregulering doorgevoerd. De enveloppensubsidiëring met de geleidelijke invoering van het Vlaams Intersectoraal Akkoord werd een feit. Er waren wel al tekenen dat hier bijsturing nodig zal zijn. Om het elan van de uitbreiding van de buitenschoolse opvang te steunen, kwam er voor het eerst een subsidiëring van initiatieven voor buitenschoolse opvang door Kind en Gezin.

De kwaliteit blijft voor Kind en Gezin een prioritair gegeven. De invoering van het kwaliteitsdecreet werd ondersteund door een "kwaliteitshelpdesk", door een vormingstoelage voor de voorzieningen en door provinciale infodagen. Veiligheid is een essentieel onderdeel van kwaliteit. Veiligheidsacties kregen daarom veel aandacht in de kinderopvang; dit was het geval voor de veiligheid van speelterreinen en speeltoestellen.

Om de klant nog beter van dienst te kunnen zijn, werd de dienstverlening van Kind en Gezin sterk uitgebreid. Een eerste website rond kinderopvang werd in het kader van de wervende campagne opgezet. In het kader van deze campagne werd ook een eerste callcenter opgestart ter ondersteuning van geïnteresseerden. Website en callcenter moeten de kwaliteit, de toegankelijkheid, de betrokkenheid van ouders en de veiligheid in de kinderopvang verhogen. Consultancy voor al wie vragen heeft rond kinderopvang als middel voor de combinatie van gezin en arbeid en voor wie met kinderopvang wil starten, kwam in 2001 volop in actie. Een consultancyforum biedt ondersteuning aan deze nieuwe, jonge tak van de dienstverlening.

De feiten die zich ook in de opvang kunnen voordoen, waarbij de fysieke of psychische integriteit van kinderen geschaad wordt of in gevaar is werden in 2001 op een positieve manier aangepakt. Kind en Gezin werkte een procedure uit voor een correcte en snelle behandeling van die feiten of van signalen daarrond.

Onthaalgezinnen als opvangvorm kwamen onder druk. Kind en Gezin werkt mee aan de ondersteuning van onthaalgezinnen. Een starttoelage en een verzekering tegen persoonlijke ongevallen werd een feit. Maatregelen werden genomen om een mogelijk probleem rond de werving van onthaalouders op te vangen.

In 2001 heeft Kind en Gezin voortdurend gewerkt aan middelen om de sector financieel, fiscaal en qua exploitatie meer werkingszekerheid en -comfort te bieden. Waar het vinden van opvangpersonen een probleem werd, werden maatregelen voorgesteld zoals onder meer het verruimen van de toegangsvoorwaarden voor weerwerkgesco's in de buitenschoolse opvang. Ook de problematiek van onderwijs en opleiding kreeg veel aandacht. De lijst van eindstudiebewijzen die toegang verlenen tot het werken in de kinderopvang, werd verruimd.

Will Verniest
afdelingshoofd Kinderopvang

Hoofdstuk 2. KINDEROPVANG IN CIJFERS

1. Aantal opvangvoorzieningen

Eind 2001 functioneerden er 323 kinderdagverblijven en 199 diensten voor opvanggezinnen. Daarvan waren er 31 kinderdagverblijven die buitenschoolse opvang in aparte lokalen organiseerden. In vergelijking met 2000 was er een stijging van het aantal kinderdagverblijven en een daling van het aantal diensten voor opvanggezinnen. De daling van het aantal diensten is hoofdzakelijk te wijten aan de stopzetting van de diensten verbonden aan een kinderdagverblijf. De vernieuwde regelgeving bepaalt immers dat de erkenning van dit type van voorziening wordt opgeheven. Drie van deze diensten hebben hun werking stopgezet en de opvanggezinnen hebben zich aangesloten bij een andere dienst, en drie diensten hebben een werking als autonome dienst opgestart.

Het aantal kinderdagverblijven met buitenschoolse opvang in aparte lokalen is met 1 gedaald.

Eind 2001 waren er 179 initiatieven voor buitenschoolse opvang, wat een stijging is met 13 initiatieven tegenover 2000.

In de zelfstandige kinderopvangsector is het aantal onthaalouders met een attest van toezicht lichtjes gestegen. Voor de zelfstandige opvang in groepsverband is een vergelijking met 2000 moeilijker, aangezien deze opvang in 2001 voor het eerst opgesplitst wordt in mini-crèches en zelfstandige kinderdagverblijven. Globaal gezien is het aantal zelfstandige voorzieningen met opvang in groepsverband lichtjes gedaald ten opzichte van 2000. Hierbij dient echter vermeld te worden dat de kleinere opvang in groepsverband (capaciteit 6 en 7) vanaf 2001 geregistreerd staat als onthaalouder. Een overzicht van de mini-crèches, zelfstandige kinderdagverblijven en onthaalouders die zich alleen gemeld hebben is moeilijk op te maken, omdat deze voorzieningen een stopzetting van hun opvangactiviteiten niet altijd melden aan Kind en Gezin.

Opvangvoorzieningen

	2000	2001
<i>Erkend (en gesubsidieerd) door Kind en Gezin</i>		
Kinderdagverblijven	316	323
Diensten voor opvanggezinnen	206	199
Buitenschoolse opvang georganiseerd door een kinderdagverblijf	32	31
Initiatieven voor buitenschoolse opvang	166	179
<hr/>		
<i>Met attest van toezicht van Kind en Gezin</i>		
Mini-crèches en zelfstandige kinderdagverblijven	706	696
waarvan		
Mini-crèches	NB	590
Zelfstandige kinderdagverblijven	NB	106
Zelfstandige onthaalouders	1 551	1 559 (1)

2.1 Aantal erkende en/of gesubsidieerde opvangvoorzieningen en aantal opvangvoorzieningen met attest van toezicht

(1) *Inclusief zelfstandige opvang in groepsverband met een capaciteit van 6 en 7 plaatsen*

NB: *niet beschikbaar*

2. Aantal opvangplaatsen

Eind 2001 waren er in totaal 61 225 erkende opvangplaatsen. Ten opzichte van 2000 is dit een verhoging met 2554 plaatsen, een stijging met 4,4%. In de *kinderdagverblijven* nam het aantal plaatsen toe met 316 (2,3%), in de *diensten* was er een toename met 320 (1,1%), de *buitenschoolse opvang in aparte lokalen van een kinderdagverblijf* groeide met 7 plaatsen (0,7%) en in de *initiatieven voor buitenschoolse opvang* was er een groei met 1911 plaatsen (12,5%).

Bij de *zelfstandige onthaalouders* onder toezicht waren er eind 2001 7748 plaatsen, bij de *mini-crèches onder toezicht* 8697 en bij de *zelfstandige kinderdagverblijven* onder toezicht 4256. Samen zijn dit 20 701 plaatsen in opvangvoorzieningen die *onder toezicht* staan van Kind en Gezin. In vergelijking met 2000 is dit een stijging met 9,5%. Deze groei werd hoofdzakelijk gerealiseerd in de sector van de *groepsopvang*.

De *zelfstandige onthaalouders* realiseren 37,4% van de zelfstandige opvangplaatsen onder toezicht, de *mini-crèches* 42,0% en de *zelfstandige kinderdagverblijven* 20,6%.

In totaal waren er eind 2001 81 926 opvangplaatsen erkend, gesubsidieerd of onder toezicht van Kind en Gezin. Dit is een stijging met 5,6% of 4353 plaatsen.

Wat het aantal *opvangplaatsen per provincie* betreft, had Antwerpen eind 2001 het grootste aantal plaatsen in kinderdagverblijven. Limburg had het laagste aantal.

Ook voor de diensten voor opvanggezinnen telt Antwerpen het grootste aantal plaatsen. Het Brussels Gewest kent het kleinste aantal plaatsen. Het aantal plaatsen voor buitenschoolse opvang in aparte lokalen van een kinderdagverblijf was het hoogst in Limburg, hoewel het aantal plaatsen in West-Vlaanderen van dezelfde orde van grootte is. In het Brussels Gewest zijn er geen plaatsen voor buitenschoolse opvang in aparte lokalen van een kinderdagverblijf.

Het aantal plaatsen in de sector van de initiatieven voor buitenschoolse opvang was eind 2001 ongeveer gelijk in Antwerpen en Oost-Vlaanderen, die het grootste aantal tellen. In het Brussels Gewest zijn er in 2001 voor het eerst plaatsen in de sector van de initiatieven voor buitenschoolse opvang.

Wat het aantal plaatsen in de zelfstandige sector betreft, stellen we vast dat in de *mini-crèches* Oost-Vlaanderen het grootste aantal opvangplaatsen had. In Limburg was het aantal plaatsen het laagst. Voor de zelfstandige kinderdagverblijven was het aantal plaatsen in het Brussels Gewest duidelijk het hoogst. Ook voor dit soort voorziening telt Limburg het kleinste aantal plaatsen. Het aantal plaatsen bij zelfstandige onthaalouders is het grootst in West-Vlaanderen.

Globaal gezien telt de provincie Antwerpen het grootste aantal plaatsen, gevolgd door de provincie Oost-Vlaanderen. Het Brussels Hoofdstedelijk Gewest en Limburg hebben het geringste aantal opvangplaatsen.

Opvangplaatsen

	2000	2001
<i>Erkend (en gesubsidieerd) door Kind en Gezin</i>		
Kinderdagverblijven	13 511	13 827
Diensten voor opvanggezinnen	28 740	29 300
Buitenschoolse opvang in aparte lokalen van kinderdagverblijven	947	954
Initiatieven voor buitenschoolse opvang	15 233	17 144
<i>Totaal erkend (en gesubsidieerd) door Kind en Gezin</i>	<i>58 671</i>	<i>61 225</i>
<i>Met attest van toezicht van Kind en Gezin (1)</i>		
Mini-crèches en zelfstandige kinderdagverblijven	11 449	12 953
waarvan		
Mini-crèches	NB	8 697
Zelfstandige kinderdagverblijven	NB	4 256
Zelfstandige onthaalouders	7 453	7 748 (2)
<i>Totaal met attest van toezicht van Kind en Gezin</i>	<i>18 902</i>	<i>20 701</i>
Algemeen totaal	77 573	81 926

2.2 Aantal plaatsen in erkende en/of gesubsidieerde opvangvoorzieningen en in opvangvoorzieningen met een attest van toezicht

(1) *Eigen kinderen inbegrepen*

(2) *Inclusief zelfstandige opvang in groepsverband met een capaciteit van 6 en 7 plaatsen*

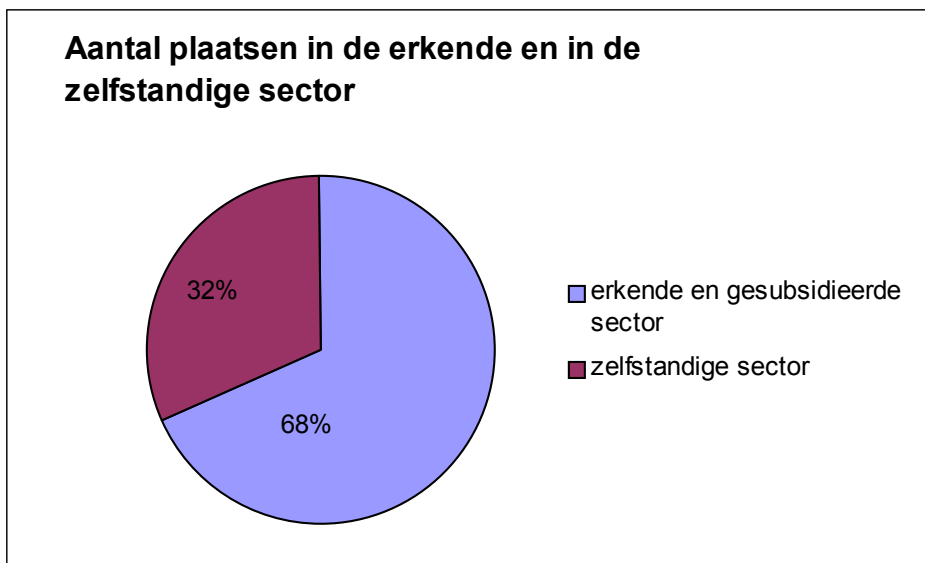
Opvangplaatsen per provincie

	Antwerpen	Vlaams- Brabant	Brussels Gewest	West- Vlaanderen	Oost- Vlaanderen	Limburg
<i>Erkend (en gesubsidieerd) door Kind en Gezin</i>						
Kinderdagverblijven	3 362	3 127	1 863	1 653	2 700	1 122
Diensten voor opvanggezinnen	8 652	4 228	40	4 956	6 860	4 452
Buitenschoolse opvang in aparte lokalen van kinderdagverblijven	16	146	0	279	230	283
Initiatieven voor buiten- schoolse kinderopvang	3 879	2 638	30	3 123	3 952	3 522
<i>Totaal erkend (en gesubsidieerd) door Kind en Gezin</i>	15 909	10 139	1 933	10 011	13 742	9 379
<i>Met attest van toezicht van Kind en Gezin (1)</i>						
Mini-crèches en zelfstandige kinderdagverblijven	2 411	1 820	3 113	2 171	2 958	455
waarvan						
Mini-crèches	1 737	1 230	1 065	2 013	2 290	362
Zelfstandige kinderdag- verblijven	674	590	2 048	158	668	93
Zelfstandige onthaalouders(2)	920	1 274	172	3 324	1 854	204
<i>Totaal met attest van toezicht van Kind en Gezin</i>	3 331	3 094	3 285	5 495	4 812	659
Algemeen totaal	19 240	13 233	5 218	15 506	18 554	10 038

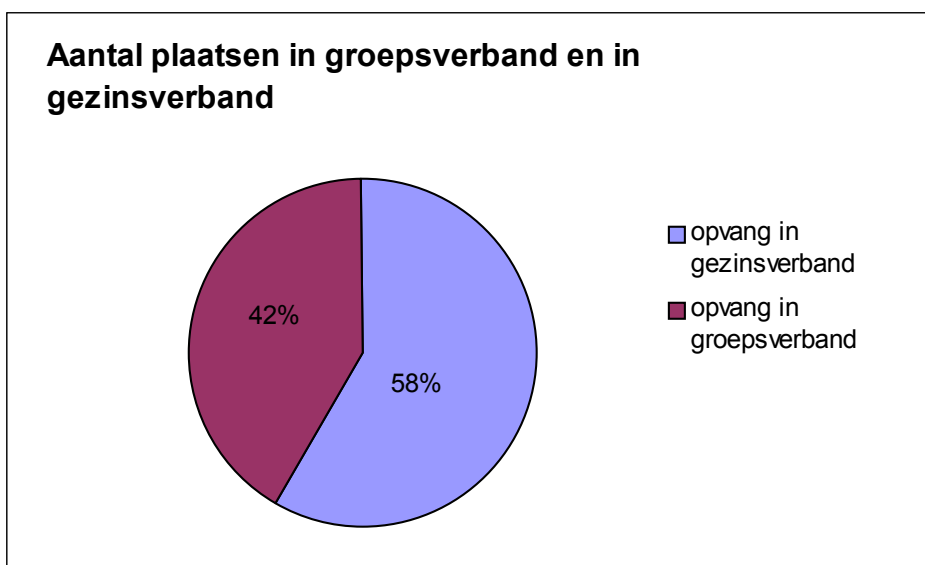
2.3 Aantal plaatsen in erkende en/of gesubsidieerde opvangvoorzieningen en in opvangvoorzieningen met attest van toezicht per provincie - 2001

(1) Eigen kinderen inbegrepen

(2) Inclusief zelfstandige opvang in groepsverband met een capaciteit van 6 en 7 plaatsen



2.4 Verhouding aantal opvangplaatsen in erkende en gesubsidieerde sector (kinderdagverblijven en diensten voor opvanggezinnen) - aantal opvangplaatsen in zelfstandige sector (zelfstandige onthaalouders, mini-crèches en zelfstandige kinderdagverblijven)- 2001



2.5 Verhouding aantal opvangplaatsen in groepsverband (kinderdagverblijven, mini-crèches en zelfstandige kinderdagverblijven) - aantal opvangplaatsen in gezinsverband (diensten voor opvanggezinnen en zelfstandige onthaalouders)- 2001

Opvangplaatsen per 1000 kinderen onder de 3 jaar in het Vlaams Gewest (1)

	2000	2001
<i>Erkend en gesubsidieerd door Kind en Gezin</i>		
Kinderdagverblijven	61,4	63,9
Diensten voor opvanggezinnen	151,7	155,7
<i>Totaal erkend en gesubsidieerd door Kind en Gezin</i>	<i>213,1</i>	219,6
<i>Met attest van toezicht van Kind en Gezin</i>		
Mini-crèches en zelfstandige kinderdagverblijven	48,9	52,5
waarvan		
Mini-crèches	NB	40,8
Zelfstandige kinderdagverblijven	NB	11,7
Zelfstandige onthaalouders	38,6	40,5 (2)
<i>Totaal met attest van toezicht van Kind en Gezin</i>	<i>87,5</i>	93,0
Algemeen totaal	300,6	312,6

2.6 Aantal opvangplaatsen per 1000 kinderen onder de 3 jaar in het Vlaams Gewest

(1) Deze cijfers zijn enigszins overschat, omdat ook kinderen boven de 3 jaar worden opgevangen in de vermelde voorzieningen. Het is evenwel niet mogelijk om het aantal plaatsen dat gebruikt wordt voor buitenschoolse opvang te ramen

(2) Inclusief zelfstandige opvang in groepsverband met een capaciteit van 6 en 7 plaatsen

NB: niet beschikbaar

3. Aantal ingeschreven kinderen

In 2001 waren er 80 279 kinderen ingeschreven in de erkende voorschoolse opvang en 35 096 in de voorschoolse opvang met attest van toezicht, een totaal van 115 375. Het aantal ingeschreven kinderen is gestegen met 4073 (+3,7%).

De initiatieven voor buitenschoolse opvang nemen in de buitenschoolse opvang een belangrijke plaats in. In 2001 waren er 94 466 kinderen ingeschreven. In vergelijking met 2000 is dit een stijging van 11 948 kinderen (14,5%). Zowel in de kinderdagverblijven als in de diensten voor opvanggezinnen is er een lichte stijging van het aantal ingeschreven kinderen in buitenschoolse opvang met respectievelijk 7,6% en 6,6%.

Globaal gezien stijgt het aantal ingeschreven kinderen in buitenschoolse opvang in de erkende (en gesubsidieerde) sector met 12,6%.

In de zelfstandige sector is het aantal ingeschreven kinderen voor buitenschoolse opvang lager gedaald met 9,2%.

Ingeschreven kinderen (1)

	Voorschools (2)		Buitenschools	
	2000	2001	2000	2001

Erkend (en gesubsidieerd) door Kind en Gezin

Kinderdagverblijven	27 952	28 134	6 260	6 736
Diensten voor opvanggezinnen	50 433	51 332	20 880	22 568
Initiatieven voor buitenschoolse Opvang (3)	-	-	82 518	96 121

Totaal erkend en gesubsidieerd door Kind en Gezin 78 385 **79 466** 109 658 **125 425**

Met attest van toezicht van Kind en Gezin (3)

Mini-crèches en zelfstandige kinderdagverblijven	21 710	22 808	NB	4 366
waarvan				
Mini-crèches	NB	16 996	NB	2 032
Zelfstandige kinderdagverblijven	NB	5 812	NB	2 334
Zelfstandige onthaalouders	11 207	12 385 (4)	1 255	1 087(4)

Totaal met attest van toezicht van Kind en Gezin 32 917 **35 193** 5 931 **5 453**

Algemeen totaal **111 302** **114 659** **115 589** **130 878**

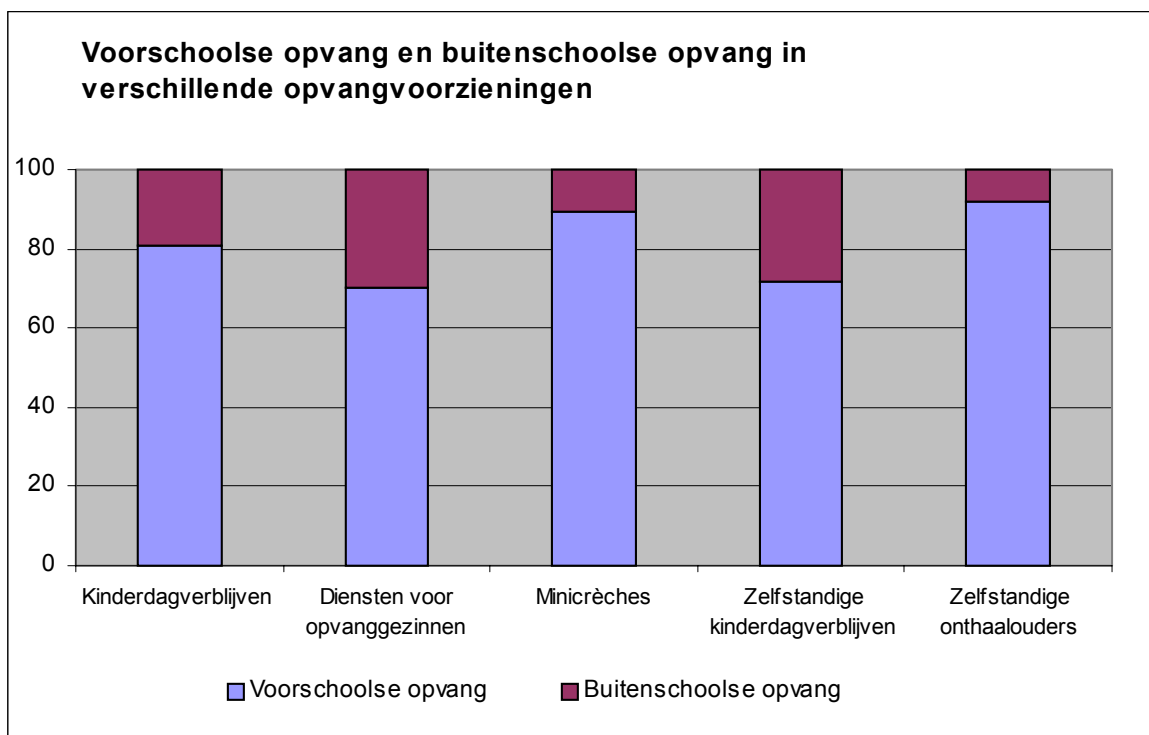
2.7 Aantal ingeschreven kinderen volgens soort opvang

(1) Ingeschreven kinderen = minstens 1 dag aanwezig in de loop van het kalenderjaar

(2) Kinderen die nog niet naar school gaan of kinderen in de overgangperiode tussen opvang en basisschool

(3) Voor 2001 betreft het voorlopige cijfers

(4) Inclusief zelfstandige opvang in groepsverband met een capaciteit van 6 en 7 plaatsen



2.8 Ingeschreven kinderen: aandeel voorschoolse opvang en buitenschoolse opvang in de verschillende opvangvoorzieningen (percentage) - 2001

4. Aantal verblijfsdagen

In de *kinderdagverblijven* werden in 2001 ruim 2,9 miljoen prestaties geleverd. Het totale aantal verblijfsdagen is er gestegen met 1,6% ten opzichte van 2000.

In de *diensten voor opvanggezinnen* werden in 2001 in totaal ruim 4,9 miljoen prestaties geleverd. Dit is een toename met ruim 1,5%. Het aantal verblijfsdagen in de buitenschoolse opvang is evenwel gedaald.

Gewone dagopvang gebeurt overwegend gedurende volle dagen, zowel in kinderdagverblijven (83,6%) als in diensten voor opvanggezinnen (79,4%).

In de *initiatieven voor buitenschoolse opvang* is het aantal prestaties toegenomen met ruim 16% ten opzichte van 2000. Bij de buitenschoolse opvang in aparte lokalen van een kinderdagverblijf is de stijging beperkter, nl. 5%.

Verblijfsdagen

	Kinderdagverblijven		Diensten voor opvanggezinnen	
	2000	2001	2000	2001
<i>Dagopvang</i>				
Volle verblijfsdagen	2 200 838	2 246 673	3 175 985	3 271 418
Halve verblijfsdagen (1)	447 688	440 845	856 028	839 127
Derde verblijfsdagen (2)	-	1 101	-	8 521
Aantal prestaties (3)	2 648 526 (100,0)	2 688 619 (101,5)	4 032 013 (100,0)	4 119 366 (102,2)
Aantal herleide prestaties (4)	2 424 682 (100,0)	2 467 463 (101,8)	3 603 999 (100,0)	3 694 122 (102,5)
<i>Buitenschoolse opvang (5)</i>				
Volle verblijfsdagen	16 146	13 876	269 392	288 830
Halve verblijfsdagen (1)	9 344	7 409	260 135	250 756
Derde verblijfsdagen (2)	10 933	10 669	288 188	267 110
Verblijfsduur niet gespecificeerd	217 325	228 577	0	0
Aantal prestaties (3)	253 748 (100,0)	260 531 (102,7)	817 715 (100,0)	806 696 (98,7)
Totaal aantal prestaties (3)	2 902 274 (100,0)	2 949 150 (101,6)	4 849 728 (100,0)	4 926 062 (101,6)

2.9 Aantal verblijfsdagen in kinderdagverblijven en diensten voor opvanggezinnen

(1) Verblijf tussen 3 en 5 uur

(2) Verblijf van minder dan 3 uur

(3) Totaal van volle, halve en 1/3-verblijfsdagen, niet gewogen naar gelang van de duur

(4) Totaal van volle, halve en 1/3-verblijfsdagen, gewogen naar gelang van de duur

(5) Voor kinderdagverblijven: buitenschoolse opvang in eigen en aparte lokalen

Verblijfsdagen

Initiatieven voor buitenschoolse opvang		Aparte lokalen van kinderdagverblijf	
2000	2001 (1)	2000	2001

Minder dan 3 uur	2 270 602	2 711 664	125 375	131 802
Meer dan 3 uur	760 882	867 864	91 950	96 775

Totaal aantal prestaties	3 031 484	3 579 528	217 325	228 577
	(100,0)	(118,1)	(100,0)	(105,2)

2.10 Buitenschoolse opvang: aantal verblijfsdagen in initiatieven voor buitenschoolse opvang en in aparte lokalen van een kinderdagverblijf
(1) Voorlopige cijfers

5. Gemiddeld betaalde ouderbijdrage

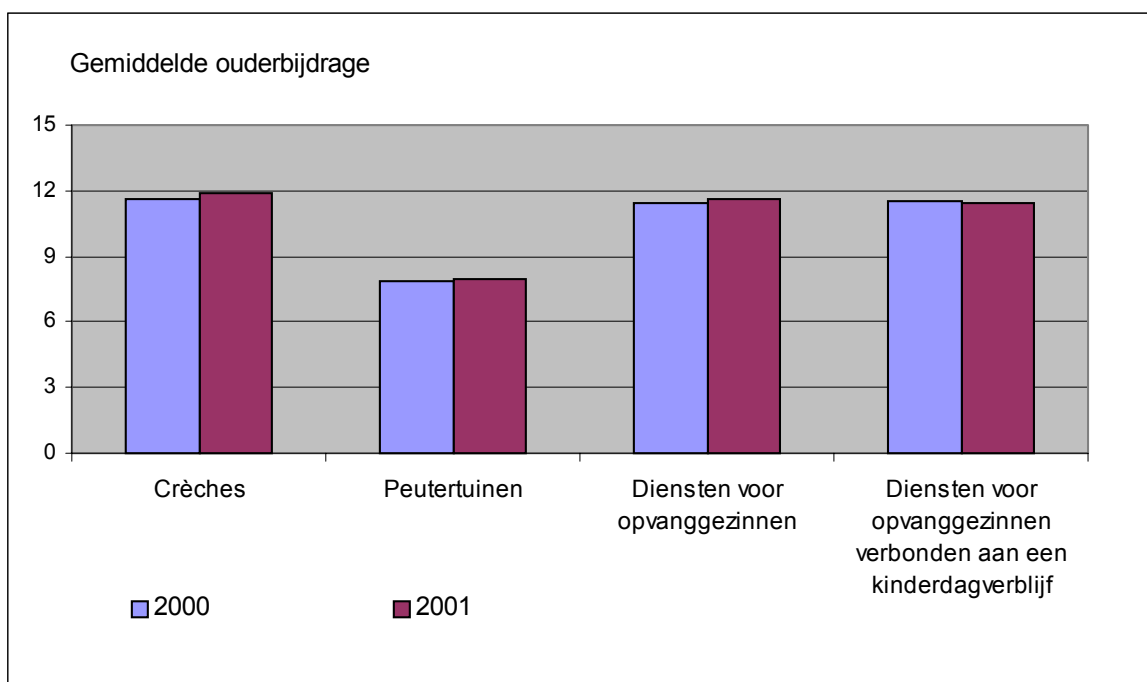
In de kinderdagverblijven en diensten voor opvanggezinnen betalen de ouders een bijdrage die is vastgesteld bij ministerieel besluit en die afhangt van het netto belastbaar gezinsinkomen.

In 2001 betaalden ouders voor een volle verblijfsdag gemiddeld 11,91 euro in een crèche (+2,6%), 7,96 euro in een peuterspeelruimte (+0,9%), 11,62 euro in de diensten voor opvanggezinnen (+1,4%) en 11,46 euro in diensten voor opvanggezinnen verbonden aan een kinderdagverblijf (-0,7%).

Gemiddeld betaalde ouderbijdrage

	2000	2001 (1)
Crèches	11,61	11,91
Peuterspeelruimten	7,89	7,96
Diensten voor opvanggezinnen	11,46	11,62
Diensten voor opvanggezinnen verbonden aan een kinderdagverblijf	11,54	11,46
Gesubsidieerde kinderopvang	10,63	11,67

2.11 Gemiddeld betaalde ouderbijdrage in euro voor een volle verblijfsdag (boekjaar)
(1) Voorlopige cijfers



Grafiek 2.12 Evolutie van de gemiddelde ouderbijdrage voor een volle verblijfsdag naar type voorziening (in euro)

Hoofdstuk 3.

KWALITEITSZORG

1. Werken aan kwaliteitszorg vanuit de afdeling Preventieve Gezinsondersteuning

In 1997 keurde het Vlaams Parlement het decreet goed inzake de kwaliteitszorg in de welzijnsvoorzieningen. Hiermee kregen alle voorzieningen en diensten uit de verschillende welzijnssectoren de verplichting opgelegd om binnen een bepaalde tijdsspanne en op een vastgelegde wijze een kwaliteitsbeleid in de voorziening uit te bouwen en kwaliteitszorg in hun 'management' te integreren. Op deze wijze zouden alle erkende voorzieningen ertoe komen, bij het vervullen van hun opdracht, een verantwoorde hulp- of dienstverlening te verstrekken aan elke gebruiker. Het kwaliteitsdecreet gaat uit van de stelling dat zowel de overheid als de welzijnsvoorzieningen verantwoordelijkheden hebben met betrekking tot het bewaken en bevorderen van de kwaliteit van de hulp- en dienstverlening. Of andersom, kwaliteitsbewaking en -bevordering zijn niet eenzijdig de verantwoordelijkheid noch van het werkveld, noch van de overheid. Daarom reikt het kwaliteitsdecreet enkel het voorwaardenscheppende kader aan waarbinnen de welzijnsvoorzieningen de kwaliteit van hun hulp- of dienstverlening kunnen bepalen, beheersen, bewaken, borgen en verbeteren. De voorzieningen zijn geresponsabiliseerd voor de wijze waarop de hulp- en dienstverlening het best kwaliteitsvol wordt ingevuld, de overheid echter blijft eindverantwoordelijk om de gebruikers de garantie te geven dat ze in elke voorziening hulp- en dienstverlening vinden, die minstens van een bepaald kwaliteitsniveau getuigt*.

Het decreet wil in eerste instantie datgene wat al aanwezig is aan kwaliteitsbeleid binnen de voorzieningen situeren en structureren, zodat er een basis ontstaat waarop systematisch verder kan worden gebouwd, waardoor kwaliteit voor de voorzieningen een heel concreet en permanent aandachtspunt kan worden.

Per welzijnssector diende er een specifieke invulling van het kwaliteitsdecreet tot stand te komen en diende het algemene kader inhoudelijk te worden geconcretiseerd en ingevuld. Het kwaliteitsdecreet stelde daartoe een georganiseerd en rechtstreeks overleg voorop tussen de voor elke sector relevante gesprekspartners.

Deze zogenoemde sectorale overleggroepen hadden drie belangrijke opdrachten:

1. het operationaliseren van het begrip verantwoorde hulp- en dienstverlening in sectorspecifieke minimale kwaliteitseisen (kortweg SMK's);
2. het bepalen van de minimale elementen van het kwaliteitssysteem, de kwaliteitsplanning en het kwaliteitshandboek;
3. het formuleren van een voorstel tot aanpassing van de sectorale regelgeving.

Deze werkzaamheden zijn afgerond wat betreft de centra voor kinderzorg en gezinsondersteuning, de consultatiebureaus voor het jonge kind, de vertrouwenscentra kindermishandeling, de voorbereidingsteams interlandelijke adoptie, de evaluatieteams interlandelijke adoptie, de adoptiediensten die bemiddelen voor binnenlandse kinderen en de adoptiediensten die bemiddelen voor buitenlandse kinderen.

Voor 1 januari 2005 moeten zij hun werking in overeenstemming brengen met de respectieve sectorale regelgevingen.

In 2001 vonden informatievergaderingen plaats voor de centra voor kinderzorg en gezinsondersteuning en voor de vertrouwenscentra kindermishandeling om de nieuwe regelgeving toe te lichten.

Voor alle bovenvermelde sectoren werden ook handboeken opgesteld over kwaliteitszorg. Deze handboeken zijn bedoeld als een basisinstrument. Relevante informatie werd samengebracht, enigszins gesitueerd en toegelicht. Het blijft echter de taak van de voorzieningen om met deze basisgegevens aan de slag te gaan en ter plaatse voor zichzelf, een operationalisering op maat uit te werken.

Zij kunnen daarbij rekenen op de ondersteuning van 2 kwaliteitsambtenaren, die belast zijn met de volgende opdrachten:

1. het beheer van een kwaliteitshelpdesk;
2. het uitwerken van informatiedragers over kwaliteitszorgaspecten die een inspiratiebron kunnen vormen voor de voorzieningen;
3. het informeren van externen en internen inzake kwaliteitsaangelegenheden.

* Evaluatierapport 1997-1999: Decreet inzake de kwaliteitszorg in de welzijnsvoorzieningen, ministerie van de Vlaamse Gemeenschap, Vlaams Fonds voor de Sociale Integratie van Personen met een Handicap, Kind en Gezin

1.1. Kwaliteitshelpdesk

De kwaliteitshelpdesk is operationeel sinds 1 januari 2000. Zowel de voorzieningen als de medewerkers van Kind en Gezin kunnen er elke werkdag tijdens de kantooruren terecht voor informatie over de nieuwe regelgeving en over allerhande aspecten die betrekking hebben op kwaliteit. De voorzieningen kunnen er ook knelpunten signaleren betreffende de toepassing van de nieuwe regelgeving en kunnen er advies krijgen.

1.2. Informatiedragers over kwaliteitszorg

Voor de diverse sectoren werden handboeken over kwaliteitszorg uitgewerkt. Er werden ook al een aantal kwaliteitsnieuwsbrieven opgesteld. Dit zijn themagerichte nieuwsbrieven die telkens één aspect van kwaliteitszorg belichten en waaruit de voorziening, indien ze dit wenst, inspiratie kan putten.

1.3. Informeren van externen en internen inzake kwaliteitsaangelegenheden

De kwaliteitsambtenaren geven op verzoek van andere welzijnsvoorzieningen, scholen, het grote publiek, informatie over de kwaliteitsmaterie. Ook de medewerkers van Kind en Gezin, in de eerste plaats de medewerkers van de beleidsafdelingen en de inspectieambtenaren, worden door de kwaliteitsambtenaren grondig geïnformeerd over de nieuwe regelgeving. De kwaliteitsambtenaren zijn ook de aanspreekpunten voor de vormingsinitiatieven voor de diverse sectoren. Zij hebben hierbij vooral een adviserende en ondersteunende functie. Zij kunnen echter ook ingeschakeld worden in deze vorming.

2. Werken aan kwaliteitszorg voor de kinderopvang

Op 12 juni 2001 werden de ministeriële besluiten goedgekeurd tot bepaling van de kwaliteitszorg in de kinderdagverblijven, de diensten voor opvanggezinnen en de initiatieven voor buitenschoolse opvang. De nieuwe besluiten stellen een kinderdagverblijf, een dienst voor opvanggezinnen en een initiatief voor buitenschoolse opvang voor de uitdaging en verantwoordelijkheid om aan te geven op welke hoogte ze de lat voor de kwaliteit van hun dienstverlening aan de kinderen en hun ouders willen leggen en hoe ze ervoor zullen zorgen dat deze kwaliteit continu verzekerd en verbeterd kan worden. Om het met de woorden van het ministerieel besluit te zeggen: er wordt gevraagd om te werken met een kwaliteitshandboek dat het kwaliteitsbeleid, het kwaliteitssysteem en de kwaliteitsplanning van de voorziening weergeeft. De rol van de overheid bestaat erin na te gaan of de kwaliteit die de voorziening zichzelf oplegt, wordt behaald en of ze in overeenstemming is met de minimale kwaliteitseisen zoals die zijn opgenomen in de regelgeving. Om deze nieuwe werkwijze te kunnen invoeren, werd er voor de erkende voorzieningen een overgangperiode ingelast die loopt tot 1 januari 2004.

De goedkeuring van de besluiten was voor Kind en Gezin het signaal om te starten met een sensibiliserende en informerende campagne. De campagne was tweeledig opgevat. Een eerste deel bestond uit het bezorgen van concrete informatie per sector over hoe gestart kan worden met kwaliteitszorg. Een handboek kwaliteitszorg werd opgesteld voor de kinderdagverblijven, de diensten voor opvanggezinnen en de initiatieven voor buitenschoolse opvang. In het najaar werden er provinciale informatiedagen georganiseerd waar de sector vragen kon stellen. Ten tweede richtte de campagne zich op het verder begeleiden van de kinderopvang tijdens de overgangperiode. Drie

kwaliteitsambtenaren op de afdeling Kinderopvang zorgden voor de permanentie van een helpdesk waar voorzieningen, maar ook medewerkers van Kind en Gezin met vragen over kwaliteitszorg terecht kunnen. Daarnaast voorzag Kind en Gezin in een financiële ondersteuning voor enerzijds het opzetten, anderzijds het volgen van vorming over kwaliteitszorg in de kinderopvang. Ten slotte werd ervoor gekozen om tijdens de overgangperiode te werken met kwaliteitsnieuwsbrieven die enerzijds nuttige tips aanreiken bij het uitwerken van het kwaliteitshandboek, anderzijds een bevestiging kunnen zijn dat voorzieningen op de goede weg zijn.

2.1. Instrumenten voor het meten en bevorderen van kwaliteit

Om het werken aan kwaliteit te stimuleren werden in 2001 de volgende acties ondernomen.

De pedagogische schaal voor het meten van de kwaliteit in het kinderdagverblijf werd in overleg met de sector van de kinderdagverblijven herwerkt. O.a. werd de mogelijkheid tot zelfevaluatie in de schaal opgenomen. Eind 2001 werd een overheidsopdracht uitgeschreven om het herwerkte instrument te laten testen op betrouwbaarheid en validiteit. Vermoedelijk zal het instrument in 2002 klaar zijn voor gebruik.

Binnen de sector 'buitenschoolse opvang' werd eveneens een onderzoekopdracht uitgeschreven voor het ontwikkelen van een instrument om de kwaliteit van de buitenschoolse opvang binnen de scholen en los van het IBO-spoor te meten. De opdracht zal eind 2002 afgerond zijn.

Om opvangouders te ondersteunen in hun werk gaf Kind en Gezin de opdracht aan het VBJK om de video 'Opvangouders bouwen aan een pedagogiek' te ontwikkelen. Bij de video hoort een handleiding. De video toont voorbeelden van goede praktijk en past in het huidige denken rond kwaliteit waarin begeleiders nadenken over wat voor hen kwaliteitsvolle opvang is en anderen kan inspireren om de opvangactiviteit verder uit te bouwen.

2.2. Inspecties in 2001

Alle initiatieven die erkend zijn door Kind en Gezin en die onder toezicht staan (attest van toezicht) van Kind en Gezin, krijgen te maken met de inspectie. Ook initiatieven die zich bij Kind en Gezin enkel melden, kunnen het bezoek van een inspectieambtenaar krijgen.

Kind en Gezin is er zich van bewust dat deze inspectie voor de initiatieven niet altijd evident is. Van een inspectie wordt een objectief en verantwoord optreden verwacht, in een geest van respect voor alle betrokkenen. Omdat het advies van de inspectie bovendien een belangrijke rol speelt in het dossier van een voorziening, spreekt het vanzelf dat er kritisch toegekeken wordt op de wijze waarop de inspectie optreedt, op de gegevens die de inspectie verzamelt en op de besluiten die hieruit getrokken worden.

Anderzijds zijn er ook verwachtingen van de ouders en van de maatschappij als geheel ten aanzien van het optreden van de inspectie.

De maatschappij verwacht dat het optreden van de inspectie efficiënt gebeurt en bijdraagt tot een dienstverlening in initiatieven die voldoet aan een aantal basisvereisten van veiligheid, gezondheid, pedagogische werking enz. Deze vereisten zijn opgenomen in de regelgeving die voor elke sector van voorzieningen gehanteerd wordt.

De ouders verwachten dat ze een beroep kunnen doen op initiatieven die hen garanties bieden inzake de kwaliteit van de aangeboden dienstverlening en die zo goed mogelijk kunnen ingaan op hun vragen.

Ten aanzien van al deze verwachtingen, is de inspectie niet de enige partij. Zij maakt deel uit van een groter geheel, waartoe ook de administratie van Kind en Gezin, de initiatieven zelf, de ouders en de kinderen behoren. Het is echter niet te betwisten dat het optreden van de inspectie zeer zichtbaar is. Daarom hecht Kind en Gezin veel belang aan een grote openheid rond inspectie.

Aantal inspectiebezoeken

	2000	2001
Kinderdagverblijven	237	195

Diensten voor opvanggezinnen	121	82
Initiatieven voor buitenschoolse opvang	143	158
<hr/>		
Totaal erkende en/of gesubsidieerde kinderopvang	501	435
<hr/>		
Zelfstandige opvang in groepsverband (1)	401	655
Zelfstandige onthaalouders	911	842
<hr/>		
Totaal zelfstandige kinderopvang	1 312	1 497
<hr/>		
Totaal kinderopvang	1 813	1 932
<hr/>		

3.1 Aantal inspectiebezoeken aan de verschillende soorten voorzieningen (1) *Mini-crèches en zelfstandige kinderdagverblijven samen*

De voorzieningen worden bezocht met een frequentie die nodig is om terechte besluiten over hun werking te kunnen trekken. Dit betekent dat, wanneer vastgesteld wordt dat een initiatief niet meer (volledig) voldoet aan de regelgeving, de inspectiedienst dit initiatief meer dan gewoon zal bezoeken en dit tot het initiatief in orde is met de regelgeving.

In 2001 werden in totaal 195 inspectiebezoeken gebracht aan kinderdagverblijven.

In 2001 werden in totaal 82 bezoeken gebracht aan de diensten voor opvanggezinnen. Bij de opvanggezinnen aangesloten bij een dienst gaat de inspectieambtenaar niet langs, aangezien deze begeleid worden door de dienstverantwoordelijke.

De initiatieven voor buitenschoolse opvang worden in principe jaarlijks bezocht door Kind en Gezin. In 2001 werden in totaal 158 bezoeken gebracht aan initiatieven voor buitenschoolse opvang. Aangezien deze initiatieven echter vaak bestaan uit een hoofdlocatie en een aantal vestigingsplaatsen, staan deze 158 bezoeken voor 146 hoofdlocaties en 317 vestigingsplaatsen. Ook de mini-crèches en de zelfstandige kinderdagverblijven krijgen in principe jaarlijks een opvolgingsbezoek van de inspectieambtenaar. In 2001 werden in totaal 655 mini-crèches en zelfstandige kinderdagverblijven bezocht. Een opsplitsing van deze 2 types van voorzieningen is voor 2001 nog niet mogelijk.

De zelfstandige onthaalouders krijgen om de twee jaar een opvolgingsbezoek. In 2001 werden in totaal 842 bezoeken gebracht aan zelfstandige onthaalouders.

3. De Klachtendienst van Kind en Gezin

Een klacht kan telefonisch, schriftelijk of per e-mail ingediend worden. Indien bij het telefonisch contact nog gegevens ontbreken, indien duidelijk is dat de klagende partij in een opwelling onzorgvuldige mededelingen doet of indien de inhoud van de klacht dit vereist, wordt aan de klager gevraagd de klacht schriftelijk te bevestigen. Bedoeling is hierdoor een stevige en doordachte basis te verkrijgen voor de opbouw van het dossier. Voor schriftelijke klachten of de bevestiging daarvan stelt de Klachtendienst een klachtenkaart ter beschikking. Deze is bedoeld als hulpmiddel om de informatie op een gestructureerde wijze te noteren.

Het aantal vragen en klachten dat de Klachtendienst ontving, kende in 2001 opnieuw een aanzienlijke stijging. Die blijvende stijging heeft vermoedelijk verschillende oorzaken. Een grotere mondigheid van het publiek zal er zeker één van zijn. Ook wordt de bereikbaarheid steeds eenvoudiger: het aantal oproepen via e-mail gaat almaar in stijgende lijn. Doordat men dankzij internet helemaal vrij kan kiezen op welk tijdstip men op een directe manier een boodschap stuurt, zal het gebruik van dit communicatiemiddel ook voor de Klachtendienst steeds populairder worden.

Er werden in 2001 in totaal 1044 oproepen geregistreerd. Ter vergelijking: in 2000 waren dat er 814 (een stijging van 28%). Van dit totale aantal werden 586 oproepen als klacht geregistreerd, 395

waren "terechte informatievragen" en 63 oproepen werden geregistreerd als "signaal".

Aantal oproepen

	2000		2001	
	Aantal	%	Aantal	%
Terechte informatievragen*	333	40,9	395	37,8
Klachten	481	59,1	586	56,1
Signalen	-	-	63	6,1
Totaal	814	100,0	1 044	100,0

3.2 Aantal oproepen in 2000 en 2001

* *Met terechte informatievragen worden oproepen bedoeld die niet als klacht worden beschouwd, maar die een kritische reflectie inhouden of vanuit een ongenoegen worden gesteld. Ook vragen om een "tweede opinie" of advies om een probleem aan te pakken worden hieronder gecategoriseerd*

Wat het domein van de oproepen betreft, houdt dezelfde trend aan: klachten over opvangvoorzieningen maken het grootste aandeel uit: op een totaal van 586 waren dat er 414. Zoals eerder al gesteld, zegt dit gegeven op zich weinig over de geboden kwaliteit, maar hangt het samen met het grote aantal voorzieningen en het grote aantal opvangplaatsen. Niettemin komt ook het tekort aan opvang heel duidelijk tot uiting in het klachtenbeeld. Klachten over het niet vinden van een opvangplaats, over lange wachtlijsten en prioriteitsregels waar men niet mee akkoord gaat. Maar ook opmerkingen van ouders die niet akkoord gaan met de opvangmodaliteiten maar geen alternatieven zien, ouders die niet durven klagen uit angst hun opvangplaats te verliezen, ouders die niet tevreden zijn maar kinderen niet weghalen bij gebrek aan een andere oplossing.

Op het domein van preventieve gezinsondersteuning (82 klachten) ging een belangrijk aandeel over consultatiebureau-artsen. Het werd hierbij ook duidelijk dat het ongenoegen van ouders over bepaalde artsen bij organiserende besturen bekend is, maar dat een tekort aan nieuwe kandidaten een vervanging bemoeilijkt.

Daarnaast was er ook een groeiend ongenoegen over het vaccinatiebeleid: een stockbreuk van een bepaald vaccin gedurende een langere periode en het nieuw invoeren van een gratis vaccin zorgen voor klachten en eisen tot terugbetaling door Kind en Gezin. Hoewel dit zaken zijn die Kind en Gezin niet in de hand heeft, komt dit toch bij de instelling terecht.

Een element, specifiek voor 2001 en meebepalend voor het aantal oproepen, was de mediabelangstelling bij een zaak van seksueel misbruik in een opvanginitiatief. Kind en Gezin kondigde aan bij dergelijke meldingen een strakke koers te gaan varen om zo het risico voor de opgevangen kinderen zo minimaal mogelijk te houden. Dit had een vrij grote impact op de werking van de Klachtendienst. Er werd een specifieke procedure uitgewerkt om de aanpak van mogelijke gevaarsituaties in de zelfstandige kinderopvang vast te leggen. Bedoeling was op snelle en efficiënte wijze, maar tevens op een zorgvuldige manier en volgens de regels van behoorlijk bestuur, uit te maken of maatregelen ten aanzien van een opvanginitiatief noodzakelijk zijn. In de procedure wordt de Klachtendienst als centraal meldpunt aangewezen en moet de dienst ook de coördinatie op zich nemen. Daarom werd in de registratie een nieuw item opgenomen: naast "terechte informatievragen" en "klachtenoproepen" werd ook "signaal" als categorie opgenomen. Zo werden 63 oproepen als "signaal" gedefinieerd. Dit betekent echter niet dat er ook evenveel mogelijke actuele gevaarsituaties werden gemeld. Door de grote belangstelling die deze aangelegenheid kreeg, werden ook heel vage meldingen gedaan en werden zaken van jaren terug (opnieuw) gemeld. Ook werden voorvallen in de gesubsidieerde opvangsector, dikwijls ter informatie, gemeld. De uitgewerkte procedure is niet van toepassing op deze sector, maar

er wordt nog gewerkt aan verdere richtlijnen.

Hoofdstuk 4. SOCIAAL VERSLAG

1. Personeelsbestand

Kind en Gezin heeft 1304 personeelsleden in dienst (31 december 2001). Hiervan zijn er 824 statutair (63,2%) en 480 niet-statutair (36,8%). In het cijfer van de niet-statutairen zijn ook de contractuelen opgenomen die een personeelslid vervangen dat met loopbaanonderbreking is.

De toename van het aantal personeelsleden ten opzichte van het jaar 2000, toen er 1162 personeelsleden in dienst waren, is vooral te verklaren door het in dienst nemen van 120 niet-statutaire kinderverzorgsters en poetsvrouwen die instaan voor de ondersteuning van gezinnen met een meerling (het meerlingenproject). Deze medewerkers waren tot eind 2000 tewerkgesteld in een DAC-statuuut.

Het grote aantal regioverpleegkundigen (49,8% van het personeelsbestand) dat in de verschillende provincies de gezinnen met jonge kinderen begeleidt, verklaart het overwicht in aantal van de personeelsleden in niveau B.

Personeelsbestand

	Statutair		Niet-statutair			Totaal	
		Blokkering kader (1)	Bijzondere en specifieke betrekkingen	Uitzonderlijke en tijdelijke behoeften	Vervanging deeltijdsen en loopbaanonderbrekers	Totaal	
Niveau A	72	5	8	45	0	58	130
Niveau B	560	1	1	2	188	192	752
Regio verpleegkundigen	491	0	0	0	159	159	650
Niveau C	73	11	25	0	16	52	125
Niveau D	67	7	20	69	6	102	169
Niveau E	52	5	14	56	1	76	128
Totaal	824	29	68	172	211	480	1 304

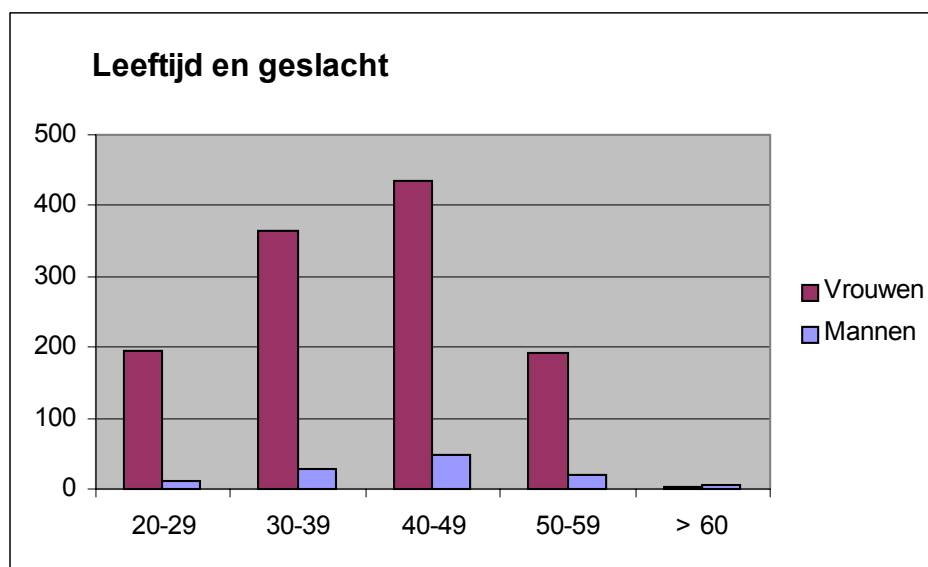
4.1 Personeelsbestand op 31 december 2001

(1) Onder de categorie "Blokkering kader" vallen de niet-statutaire personeelsleden die op basis van artikel 3 van het besluit van de Vlaamse regering van 31 januari 1996 houdende vaststelling van de personeelsformatie van Kind en Gezin, een plaats op deze personeelsformatie blokkeren

2. Leeftijd en geslacht

Het grootste aantal personeelsleden bevindt zich in de leeftijdsklasse 40-49 jaar (485 personeelsleden of 37,2%) en 30-39 jaar (392 personeelsleden of 30,1%).

223 personeelsleden zijn 50 jaar of ouder.



4.2 Personeelsbestand volgens de leeftijdsklasse en het geslacht

3. Een overwegend vrouwelijk personeelsbestand

Uit tabel 4.3, die het personeelsbestand weergeeft volgens geslacht, statuut en niveau, blijkt dat het personeel van Kind en Gezin een *overwegend vrouwelijke samenstelling* heeft (91,3%). In elk niveau en in elk statuut zijn er *meer vrouwen dan mannen*.

Geslacht, statuut en niveau

	Statutairen		Niet-statutairen		Totaal	
	man	vrouw	man	vrouw	man	vrouw
Niveau A	29	43	11	47	40	90
Niveau B	22	538	8	184	30	722
Niveau C	12	61	7	45	19	106
Niveau D/E	15	104	9	169	24	273
Totaal	78	746	35	445	113	1 191

4.3 Personeelsbestand volgens geslacht, statuut en niveau

4. Diversiteit in arbeidsregelingen

Om de personeelsleden in staat te stellen hun werk- en gezinssituatie zo goed mogelijk te combineren, staat Kind en Gezin positief tegenover vragen van personeelsleden om deeltijds te werken of om hun loopbaan tijdelijk te onderbreken. Deze vorm van *gezinsvriendelijke flexibiliteit* heeft naast arbeidsherverdelende effecten, echter ook belangrijke organisatorische en kostenverhogende effecten. Tabel 4.4 toont duidelijk aan dat deeltijdse arbeid en vormen van voltijdse afwezigheid belangrijke factoren zijn in het personeelsbeheer.

De voltijds werkende personeelsleden zijn bij Kind en Gezin in de meerderheid. Op een totaal van 1304 personeelsleden zijn er 658 personeelsleden (50,5%) die voltijds werken en 39 (3,0%) met voltijdse loopbaanonderbreking. 42 personeelsleden (3,2%) maken gebruik van een of andere vorm van langdurige afwezigheid en 565 personeelsleden (43,3%) werken deeltijds.

De 1304 personeelsleden van Kind en Gezin vertegenwoordigen 1010,9 voltijdse prestaties. Dit betekent een verlies van 293,1 voltijdbanen.

Personeelsbestand: prestaties

	Voltijdse prestaties		Deeltijdse prestaties(1)		Langdurig afwezig(2)		Loopbaan- onderbreking (3)		Totaal personeels- bestand	
	Aantal	%	Aantal	%	Aantal	%	Aantal	%	Aantal	%
Niveau A	104	80,0	19	14,6	7	5,4	0	0,0	130	100,0
Niveau B	305	40,6	396	52,7	22	2,9	29	3,9	752	100,0
Niveau C	86	68,8	33	26,4	4	3,2	2	1,6	125	100,0
Niveau D/E	163	54,9	117	39,4	9	3,0	8	2,7	297	100,0
Totaal	658	50,5	565	43,3	42	3,2	39	3,0	1304	100,0

4.4 Overzicht van het aantal presterende en langdurig afwezige personeelsleden bij Kind en Gezin op 31 december 2001

(1) *Deeltijdse prestaties zijn het verlof voor deeltijds werk, het verlof voor halftijdse loopbaanonderbreking en deeltijdse contracten*

(2) *Langdurig afwezig zijn personeelsleden met ouderschapsverlof, met gecontingenteerd verlof voor één jaar, met gecontingenteerd verlof voor een stage of proefperiode, met detachering, met verlof voor opdracht of met verlof voorafgaand aan de pensionering*

(3) *Personeelsleden met loopbaanonderbreking zijn personeelsleden met voltijdse loopbaanonderbreking. De personeelsleden met deeltijdse loopbaanonderbreking zijn opgenomen bij de deeltijdse prestaties*

5. Focus op de regioverpleegkundigen

Kind en Gezin heeft 650 regioverpleegkundigen in dienst (31 december 2001).

In tabel 4.5 stellen we de groep regioverpleegkundigen gedetailleerd voor volgens de provincie waar ze werken en volgens de aard van hun prestaties.

Bijna 6 op de 10 (58,3%) regioverpleegkundigen werken deeltijds. In elke afdeling, behalve in Vlaams-Brabant en Brussel, zijn er meer deeltijds dan voltijds werkenden. In Oost-Vlaanderen heeft Kind en Gezin het grootste aandeel deeltijds werkenden (67,6%).

18 regioverpleegkundigen maakten gebruik van een vorm van langdurige afwezigheid en 29 regioverpleegkundigen waren met voltijdse loopbaanonderbreking.

De 650 regioverpleegkundigen vertegenwoordigen een equivalent van 455,9 voltijdbanen. Er is dus op jaarbasis een verlies van 194,1 voltijdbanen.

Regioverpleegkundigen: prestaties

	Voltijdse prestaties		Deeltijdse prestaties (1)		Langdurig afwezig (2)		Loopbaan-onderbreking (3)		Totaal aantal regio-verpleegkundigen		Equivalent in voltijdse prestaties
	Aantal	%	Aantal	%	Aantal	%	Aantal	%			
Antwerpen	64	34,4	106	57,0	2	1,1	14	7,5	186	(100,0)	127,5
Vlaams-Brabant en Brussel	57	47,5	54	45,0	3	2,5	6	5,0	120	(100,0)	88,2
Limburg	30	34,5	49	56,3	5	5,7	3	3,4	87	(100,0)	59,9
Oost-Vlaanderen	36	24,8	98	67,6	7	4,8	4	2,8	145	(100,0)	97,8
West-Vlaanderen	37	33,0	72	64,3	1	0,9	2	1,8	112	(100,0)	82,5
Totaal	224	34,5	379	58,3	18	2,8	29	4,5	650	(100,0)	455,9

4.5 Overzicht van het aantal regioverpleegkundigen volgens de provincie waar ze werken en volgens de aard van de prestaties op 31 december 2001

(1) Deeltijdse prestaties zijn het verlof voor deeltijds werk, het verlof voor halftijdse loopbaanonderbreking en deeltijdse contracten

(2) Langdurig afwezig zijn personeelsleden met ouderschapsverlof, met gecontingenteerd verlof voor één jaar, met gecontingenteerd verlof voor een stage of proefperiode, met detachering of met verlof voorafgaand aan de pensionering

(3) Personeelsleden met loopbaanonderbreking zijn personeelsleden met voltijdse loopbaanonderbreking. De personeelsleden met deeltijdse loopbaanonderbreking zijn opgenomen bij de deeltijdse prestaties

6. Vorming en ontwikkeling

Ook in 2001 gaf Kind en Gezin haar personeelsleden ruime mogelijkheden om zich verder te ontwikkelen. Tabel 4.6 geeft een overzicht van het aantal dagen formele opleiding die werden gevolgd. De regiopersonneelsleden volgden meer formele vormingsdagen dan vorig jaar, terwijl de administratieve personeelsleden minder vormingsdagen volgden ten opzichte van vorig jaar. Het gemiddelde aantal formele vormingsdagen per persoon daalt in vergelijking met 2000.

De daling van het aantal formele opleidingsdagen is voor een deel te verklaren door een sterkere benutting van informele leerprocessen zoals zelfstudie, overleg, discussiegroepen en on-the-job-training. Bij een aantal recente veranderingsprocessen (bijvoorbeeld voor de decentralisatie van een aantal administratieve functies) werden concrete ontwikkelingstrajecten uitgewerkt die slechts in beperkte mate bestaan in formeel georganiseerde vorming. Hoewel dit in het groeien naar een lerende organisatie uiteraard een belangrijk gegeven is, valt dit niet af te lezen uit de tabel.

Vormingsdagen

	2000	2001
<i>Aantal dagen</i>		
regiopersonneelsleden	3 050,5	3 291,5
andere personeelsleden	1 793,5	1 222,0
Totaal	4 844,0	4 513,5
<i>Gemiddeld aantal dagen</i>		
per regiopersonneelslid	4,1	4,4
andere personeelsleden	4,2	2,7
alle personeelsleden	4,2	3,7

4.6 Overzicht van de vormingsdagen

7. Sociale dienst voor het personeel

De Sociale dienst voor het personeel heeft een uitgebreid dienstenaanbod en takenpakket. De personeelsleden en de gepensioneerden kunnen bij de Sociale dienst terecht voor discrete individuele hulp en voor een aantal collectieve diensten.

De Sociale dienst neemt een signaalfunctie op en vervult ook een aantal sociale taken namens de werkgever.

Het netto-uitgavensaldo van de Sociale dienst blijft in 2001 bijna ongewijzigd op ca. 0,255 miljoen EUR (of 10,3 miljoen BEF). Toch zijn er algemeen gezien meer uitgaven, maar ook meer ontvangsten. Dit wijst op een verder gewijzigd financieel patroon.

Tegenover een ander restaurantaanbod dat voor de Sociale dienst veel minder duur is, staan gestegen uitgaven voor tegemoetkomingen vaccinaties, allerlei attenties en een uitgebreide werking met pensioencursus, Kind en Gezindag en een culturele reis naar Parijs.

De individuele zorg moet als kerntaak worden versterkt, omdat ook in 2001 is gebleken dat de behoefte aan steun en begeleiding reëel aanwezig is. Algemeen gezien is het ook een vorm van waardering voor de personeelsleden. Er wordt veel verwacht en iedereen kan in een probleemsituatie terecht komen.

8. Accenten in het personeelsbeleid

8.1. Meerlingen

Op 1 januari 2001 nam Kind en Gezin 120 poetsvrouwen en kinderverzorgsters in dienst die instaan voor de ondersteuning van gezinnen met een meerling.

Deze gezinnen worden tot wanneer de meerling 3 jaar wordt, in hun zorg voor de kinderen ondersteund door een kinderverzorgster (voltijds) en een poetsvrouw (halftijds). Deze personeelsleden waren voordien tewerkgesteld in een DAC-statuut.

8.2. Personeelsinformatiesysteem

In de loop van het jaar werd gestart met een nieuw personeelsinformatiesysteem. Kind en Gezin koos voor SAP. Het nieuwe pakket staat in voor personeelsadministratie, HRM-ondersteuning en loonberekening.

8.3. Academie

De beleidskeuze om te groeien naar een lerende organisatie, kreeg in 2001 een concrete realisatie door de goedkeuring door de Raad van Bestuur van het theoretisch concept van de Kind en Gezin-Academie. De Kind en Gezin-Academie zal zich binnen Kind en Gezin profileren als het kanaal waarlangs enerzijds het algemene ontwikkelingsbeleid en anderzijds concrete ontwikkelingsinitiatieven, formeel of informeel, vorm moeten krijgen.

De werking van de Kind en Gezin-Academie zal zich daarom situeren rond 5 grote doelstellingen. Er zullen activiteiten en acties worden opgezet of gestimuleerd rond:

- het uitdragen en in de praktijk implementeren van een algemene cultuur van leren en kennis delen;
- het bekendmaken en laten doorleven van de missie, de waarden en de strategische opties van de organisatie bij de eigen personeelsleden;
- de gerichte competentieontwikkeling van de personeelsleden en dit in het kader van zowel huidige als toekomstige uitdagingen; de gewenste competenties kunnen verbonden zijn aan de strategische keuzes inzake de dienstverlening, specifieke functies of taken, loopbaanontwikkeling, organisatiebetrokkenheid of kennisautoriteit;
- het ondersteunen van de personeelsleden bij veranderingsprocessen door hen pro-actief voor te bereiden op de nieuwe invulling die aan een functie wordt gegeven of op de veranderde omgeving waarin ze moeten functioneren;
- het uitdragen van de kennisautoriteit van Kind en Gezin naar externen.

In 2001 werd een projectleider aangesteld om de implementatie van dit theoretisch concept voor te bereiden, zodat de Academie in 2002 effectief kan starten.

8.4. Decentralisatie dossierbeheer

Kind en Gezin kiest ervoor om het beheer van de personeelsdossiers zo dicht mogelijk bij de personeelsleden te plaatsen. Daartoe wordt in elke provinciale afdeling en in het hoofdbestuur een personeelscel opgericht die deze taak op zich neemt. In 2001 werden de dossierbeheerders voor deze cellen geselecteerd, ging hun opleiding van start en werden al 4 van de 6 cellen operationeel.

Hoofdstuk 5.

FINANCIËEL VERSLAG

1. Begrotingsevolutie in 2001

Zoals voor elk begrotingsjaar, werden voor 2001 een initiële begroting en een aangepaste begroting opgemaakt. Conform het besluit betreffende een geïntegreerde economische boekhouding en budgettaire rapportering voor de Vlaamse openbare instellingen, werd de begroting aan inkomsten- en uitgavenzijde ingedeeld op basis van de ESR95-structuur.

1.1. Initiële begroting en aangepaste begroting: verhoging dotatiebedrag voor uitvoering van de beleidsbeslissingen

Bij de opmaak van de initiële begroting 2001 werd aan Kind en Gezin een recurrent bijkrediet werkingsdotatie ten opzichte van de vorige jaren toegekend van 19,303 mio EUR (of 778,7 mio BEF). Deze globale toename is het saldo van enerzijds een bijkrediet van 2,694 mio EUR (of 108,7 mio BEF), toegewezen aan Kind en Gezin voor het opvangen van de financiële impact van de indexering in september 2000, en anderzijds een globaal bijkrediet van 16,609 mio EUR (of 670,0 mio BEF) voor de realisering van nieuwe initiatieven. Deze nieuwe initiatieven omvatten de implementatie van het beleidsplan Kinderopvang (13,062 mio EUR of 526,9 mio BEF), de uitbreiding van de CKG's met 200 plaatsen (2,556 mio EUR of 103,1 mio BEF) en de uitwerking van opvoedings- en gezinsondersteuning (0,992 mio EUR of 40 mio BEF).

Naar aanleiding van het opstellen van de aangepaste begroting 2001 werd aan Kind en Gezin een werkingsdotatie toegewezen van 181,453 mio EUR of 7319,8 mio BEF, wat een afname betekent ten opzichte van de initiële begroting 2001 (0,508 miljoen EUR of 20,5 miljoen BEF). Deze afname is de resultante van enerzijds de toekenning van twee recurrente bijkredieten (+0,667 mio EUR of 26,9 mio BEF) en anderzijds de afname als gevolg van de technische "VIPA*-constructie" (-1,175 mio EUR of 47,4 mio BEF).

De twee goedgekeurde bijkredieten dienen voor de financiering van de financiële gevolgen van het ambtenarenstatuut (0,397 mio EUR of 16,0 mio BEF) en van de financiële impact van 2 beslissingen genomen door de Vlaamse regering, zijnde het optrekken van de kilometervergoeding en het optrekken van het vakantiegeld en de eindejaarstoelage (10,9 mio BEF of 0,270 mio EUR).

De afname die gepaard gaat met de technische VIPA-constructie (-1,175 mio EUR of 47,4 mio BEF) is het gevolg van de beslissing tot vermindering van de VIPA-investeringskredieten tot 0 (deze dotatie is geen deel van de werkingsdotatie van Kind en Gezin). Dit betekende een vermindering ten opzichte van de initiële begroting 2001 van 4,707 mio EUR (of 189,9 mio BEF). Bij de technische uitwerking van deze beslissing bleek evenwel dat in 2001 al 1,182 mio EUR (of 47,4 mio BEF) VIPA-investeringskredieten gestort werden aan K&G. Concreet betekende dit dat de VIPA-investeringskredieten slechts met 3,532 mio EUR (of 142,5 mio BEF) konden worden teruggeschroefd. Om alsnog tot een globale dotatieafname (werkingsdotatie en VIPA-investeringskredieten samen) van 4,041 mio EUR (of 163 mio BEF) (zijnde -189,9 mio BEF investeringskredieten VIPA en +26,9 mio BEF werkingsdotatie) te komen, werd besloten om de werkingsdotatie eenmalig met 1,175 mio EUR (of 47,4 mio BEF) te verminderen.

In de loop van 2001 zijn er nog bijkomende middelen toegewezen in het kader van het Vlaams Intersectoraal Akkoord voor de social-profitsector (Gezin en Welzijn) voor een bedrag van 20,849 mio EUR (of 841,0 mio BEF) en in het kader van de overschrijding van de spilindex voor een totaal bedrag van 1,413 mio EUR (of 57 mio BEF).

* *VIPA: Vlaams Infrastructuurfonds voor Persoonsgebonden Aangelegenheden*

1.2. Uitvoering van de begroting: bevestiging van de engagementen

1.2.1. Resultaat

De begroting werd eind 2001 afgesloten met een overschot van 0,463 mio EUR (of 18,659 mio BEF) (zie tabel 5.1). Dit overschot is de resultante van enerzijds een overschot op de werkingsdotatie (0,648 mio EUR of 26,148 mio BEF) en op de Eigen Fondsen (0,655 mio EUR of 26,442 mio BEF) en anderzijds een tekort op de kredieten Nationale Loterij (0,048 mio EUR of 1,954 mio BEF) en op de VIPA-investeringskredieten (0,793 mio EUR of 31,976 mio BEF). Het tekort op de investeringskredieten voor de kinderdagverblijven wordt afgezonderd, omdat het ordonnanceringskredieten zijn die alleen mogen worden gebruikt voor de financiering van infrastructuurwerken in kinderdagverblijven.

Het resultaat 2001 op de werkingsdotatie is toe te schrijven aan het niet compatibel zijn van de 2 indexsystemen waarmee Kind en Gezin geconfronteerd wordt. Er dient dan ook een structurele oplossing gezocht te worden om dit soort van situaties te voorkomen.

1.2.2. Ontvangsten in 2001

Vier categorieën van ontvangsten financieren de uitgaven (zie tabel 5.2). De *overheidssubsidies* vormen met een totaal van 205,743 mio EUR (of 8299,6 mio BEF) de belangrijkste financieringsbron (68,7%). Naast de gewone jaardotatie en de renteontvangsten van het Centraal Financieringsorgaan worden hieronder de investeringsdotaties voor kinderdagverblijven, de premies voor gesco's en de premies van het Interdepartementaal Begrotingsfonds gerekend.

De *functionele ontvangsten* betreffen de ouderbijdragen uit de gesubsidieerde kinderopvangsector en de bijdragen voor adoptie. De totale ouderbijdragen blijven toenemen (+23,6% ten opzichte van 2000). Deze grote stijging is vooral toe te schrijven aan de invoering van de enveloppenfinanciering. Voor 2001 bedroegen de totale ouderbijdragen 91,418 mio EUR (of 3687,7 mio BEF), wat een aandeel vertegenwoordigde van 30,5% in het totaal van de ontvangsten.

Een derde bron van ontvangsten zijn de *fondsen met bijzondere aanwending* (0,7%). De jaartoelage van de Nationale Loterij en de hiermee in het verleden opgebouwde reserves moeten overeenkomstig het ministerieel besluit worden aangewend voor specifieke uitgaven. In 2001 ontving Kind en Gezin 0,992 mio EUR (of 40,0 mio BEF) van de Nationale Loterij als jaartoelage, die gedeeltelijk binnen de begroting werd gebracht voor kansarmoede-, kinderrechten- en andere projecten.

Met betrekking tot de Eigen Fondsen werden in 2001 de ondergrondse parkeergarages in de Engelandstraat te Brussel verkocht, waardoor mede de 0,997 mio EUR (40,2 mio BEF) aan ontvangsten eigen fondsen werden gerealiseerd.

De vierde en kleinste categorie ontvangsten betreft de *variaontvangsten* uit recuperatie van kosten, sponsoring, verkoop van folders en abonnementen en verhuur van parkeerplaatsen (0,1%). De daling in 2001 is vooral toe te schrijven aan de verkoop van de ondergrondse parkeergarages en de daaruit volgende gedeelde huurontvangsten.

1.2.3. Uitgaven in 2001

In de loop van 2001 werden de engagementen die waren ingeschreven in de begroting, grotendeels nagekomen. In vergelijking met 2000 steeg het totale bedrag aan *subsiđeringsuitgaven* met 23,11% tot 243,471 mio EUR (of 9821,6 mio BEF) (81,4% van de totale uitgaven) (zie tabel 5.3).

In 2001 werden in het beleidsveld *preventieve zorg* 8,215 mio EUR (331,4 mio BEF) aan subsidies uitbetaald. De toename ten opzichte van 2000 (4,05%) is toe te schrijven aan de invoering van de INLOOP-teams (Integraal Laagdrempelig OpvoedingsOndersteuningsPunt).

Binnen het beleidsveld *kinderopvang* werden 199,233 mio EUR (of 8037,0 mio BEF) aan subsidies uitbetaald, wat 66,6% van de totale uitgaven betekent. Deze toename (+23,86%) is enerzijds toe te schrijven aan de uitvoering van het Vlaams Intersectoraal Akkoord en van het beleidsplan Kinderopvang. Anderzijds heeft ook de invoering van de enveloppenfinanciering een stijging van de uitgaven met zich meegebracht: dit had namelijk tot gevolg dat voor

2001 eenmalig ongeveer 110% werd uitgekeerd in plaats van de normale 100%.

De totale subsidies uitbetaald binnen het beleidsveld *maatschappelijke positie van het kind* stijgen tot 36,025 mio EUR (of 1453,2 mio BEF) (+24,15%) en bedragen 12,0% van de totale uitgaven. In het kader van het Vlaams Intersectoraal Akkoord voor de social-profitsector (Gezin en Welzijn) werden bijkomende middelen toegewezen aan Kind en Gezin om de arbeidsvoorwaarden voor het personeel binnen het paritair subcomité voor de gezondheidsinrichtingen en diensten te verbeteren. De projecten bijzondere opvang en kansarmoede kennen een toename ten opzichte van 2000.

De totale uitgaven voor personen verbonden aan de instelling bedroegen 41,313 mio EUR (1666,6 mio BEF). Dit is 13,8% van de totale uitgaven en stemt overeen met een toename van 9,26% ten opzichte van 2000. De stijging is voornamelijk te wijten aan de nodige aanwervingen die werden verricht in het kader van het meerlingenproject en aan de overschrijding van de spilindex in mei 2001. Voor beide feiten werden in de loop van 2001 de nodige bijkredieten ontvangen (cf. Vlaams Intersectoraal Akkoord en indexprovisie).

De *functioneringsuitgaven* en de *investeringen* samen bedroegen 14,301 mio EUR (of 576,9 mio BEF), wat 4,8% van de totale uitgaven vertegenwoordigt. Deze toename ten opzichte van 2000 (+7,97%) is onder andere toe te schrijven aan de uitgaven die moesten worden gedaan voor de realisatie van het beleidsplan Kinderopvang. Meer bepaald gaat het hier over een mediacampagne met de nodige brochures, investeringen in websites en verdere uitbouw van het informaticasysteem Osiris (Opvang Service In Realtime Informatie Systeem). Daarnaast heeft ook het project opvoedingsondersteuning eenmalig middelen vrijgemaakt voor de nodige communicatiedragers.

Begrotingsresultaat

In miljoen EUR	2000	2001
Totaal inkomsten	248,256	299,550
Totaal uitgaven	248,817	299,087
Begrotingsresultaat	-0,561 (of -22,6 mio BEF)	+0,463 (of +18,7 mio BEF)

5.1 Vergelijking begrotingsresultaat (2000 - 2001)

Ontvangsten

In miljoen EUR	2000	%	2001	%
<i>Overheidsdotaties</i>				
Dotatie	163,337		203,715	
Andere dotaties	0,241		0,291	
Investeringsdotatie crèches (VIPA)	4,988		1,175	
Premies gesco's en EWE's	0,465		0,224	
Premies Interdepartementaal				
Begrotingsfonds	1,696		0,337	
<i>Totaal overheidsdotaties</i>	<i>170,727</i>	<i>68,8</i>	<i>205,742</i>	<i>68,7</i>

Functionele ontvangsten

Ouderbijdragen ontvangen door kinderdagverblijven en door te storten aan Kind en Gezin	27,603		34,220	
Ouderbijdragen ontvangen door diensten voor opvanggezinnen en door te storten aan Kind en Gezin	46,041		56,957	
Ouderbijdragen ontvangen door diensten voor opvanggezinnen verbonden aan kinderdagverblijven en door te storten aan Kind en Gezin	0,274		0,230	
Bijdragen adoptie	0,060		0,011	
<hr/>				
<i>Totaal functionele ontvangsten</i>	73,979	29,8	91,418	30,5

Fondsen met bijzondere aanwending

Nationale Loterij	1,997		0,991	
Eigen Fondsen	0,774		0,998	
<hr/>				
<i>Totaal fondsen met bijzondere aanwending</i>	2,771	1,1	1,989	0,7

Varia

Recuperatie van kosten en variaontvangsten	0,779	0,3	0,401	0,1
<hr/>				
Algemeen totaal inkomsten (of 10 014,7 mio BEF)	248,256	100,0	299,550	100,0 (of 12 083,8 mio BEF)

5.2 Vergelijking van de ontvangsten 2000 - 2001

Uitgaven: bestemming

In miljoen EUR	2000	%	2001	%
Uitgaven aan personen verbonden aan de instelling				
Personeelssalarissen, incl. aanvullende pensioenen en andere vergoedingen	36,605		39,811	
Representatie- en reiskosten	1,205		1,502	
<i>Totaal uitgaven aan personen verbonden aan de instelling</i>	<i>37,810</i>	<i>15,2</i>	<i>41,313</i>	<i>13,8</i>
<i>Functioneringsuitgaven</i>	<i>9,648</i>	<i>3,9</i>	<i>11,645</i>	<i>3,9</i>
Subsidiering				
Preventieve Zorg				
Prenatale consultatiebureaus	0,004		0,093	
Preventievezorgcentra	0,955		0,973	
Consultatiebureaus, steunpunten	6,579		6,881	
Infovergaderingen "Kind op komst"	0,029		0,030	
Medische zittingen in POI's	0,007		0,006	
Leveringen aan voorzieningen preventieve zorg en voor gezinsbezoeken	0,317		0,232	
Projecten preventieve kinderopvang	0,000		0,000	
<i>Totaal preventieve zorg</i>	<i>7,891</i>	<i>3,2</i>	<i>8,215</i>	<i>2,7</i>
Kinderopvang				
Investeringsstoelagen kinderdag- verblijven (incl. terugstorting aan Vlaamse Gemeenschap)	5,483		1,968	
Kinderdagverblijven	88,716		105,569	
Diensten voor opvanggezinnen	64,550		82,017	
Diensten voor opvanggezinnen verbonden aan kinderdagverblijven	0,352		0,399	
Initiatieven buitenschoolse opvang	0,547		1,201	
Vorming kinderopvang	0,209		1,366	
Projecten kinderopvang	0,937		1,303	
Leveringen aan voorzieningen kinderopvang	0,050		0,049	
Projecten Derde Arbeidscircuit	0,000		5,780	
Financiële ondersteuning van de POI's	0,000		0,581	
<i>Totaal kinderopvang</i>	<i>106,842</i>	<i>64,6</i>	<i>199,233</i>	<i>66,6</i>
Maatschappelijke positie van het kind				
Vertrouwenscentra kindermishandeling	2,568		2,718	
Adoptie	0,809		1,104	
Centra voor kinderopvang en gezinsondersteuning	23,665		29,765	
Centra voor integrale gezinszorg	0,001		0,001	
Diensten voor private gezins- plaatsing	0,302		0,281	
Projecten bijzondere opvang en				

kansarmoede	1,433		1,875	
Kinderrechten	0,201		0,274	
Leveringen aan voorzieningen maatschappelijke positie van het kind	0,024		0,000	
Sociale bijdragen aan gezinnen	0,010		0,008	
<hr/>				
<i>Totaal maatschappelijke positie van het kind</i>	29,013	11,7	36,025	12,0
<hr/>				
Totaal subsidiëring	197,746	79,5	243,473	81,4
<hr/>				
<i>Investerings en aankopen</i>	3,613	1,4	2,656	0,9
<hr/>				
Algemeen totaal uitgaven	248,817	100,0	299,087	100,0
	(of 10 037,3 mio BEF)		(of 12 065,1 mio BEF)	

5.3 Vergelijking van de uitgaven naar bestemming 2000 - 2001

2. Financiële toestand van de instelling op 31 december 2001

2.1. Kassaldo op 31 december 2001

Op 31 december 2001 was er een negatief kassaldo van 7,03 miljoen EUR (283,5 miljoen BEF). Dit saldo fluctueert in de loop van het jaar ten gevolge van de werking van het Centraal Financieringsorgaan (CFO). Kind en Gezin heeft hierop nagenoeg geen invloed.

2.2. Gecumuleerd begrotingsresultaat

Rekening houdend met het begrotingsresultaat van 2001, heeft Kind en Gezin op 31 december 2001 een gecumuleerd begrotingstekort op de werkingsdotatie van 2,523 mio EUR (of 101,8 mio BEF).

2.3. Kredieten met bijzondere aanwending

Eind 2001 beschikt Kind en Gezin nog over één krediet dat bestemd is voor bijzondere aanwending. Het betreft het gereserveerde krediet Nationale Loterij (1,337 mio EUR of 53,9 mio BEF).

2.4. Eigen Fondsen

Als openbare instelling en ingevolge het oprichtingsdecreet heeft Kind en Gezin eigen bezit (roerend en onroerend) dat afzonderlijk wordt beheerd. Verrichtingen op eigen middelen worden weliswaar binnen eenzelfde boekhouding geboekt, maar worden afzonderlijk gerapporteerd in de begroting en hebben geen invloed op uitgaven en ontvangsten met betrekking tot de uitvoering van de decretale opdrachten, tenzij de eigen middelen expliciet worden ingebracht in de begroting. Omdat de verkoop in 2001 van de ondergrondse parkeergarages in de Engelandstraat te Brussel meer opbracht dan de uitgave gerelateerd aan de aankoop in 2001 van twee winkelruimtes, werd eind 2001 een positief saldo gerealiseerd op de Eigen Fondsen.

Kind en Gezin beheert een legaat, waarvan de opbrengsten jaarlijks aan een aantal consultatiebureaus in Gent moeten worden uitbetaald. Eind 2001 vertegenwoordigde dit legaat een bedrag van 0,04 miljoen EUR (1,5 miljoen BEF). Het komt niet voor in de uitgaven of opbrengsten met betrekking tot de begroting, maar vormt wel een deel van het kassaldo van de instelling.