



Vlaanderen
is innovatie



**EWI
ANALYSE**

**BUITENLANDS ZEGGENSCHAP IN DE
VLAAMSE ECONOMIE:
een kwantitatieve analyse**

| MEI 2018 |

**DEPARTEMENT
ECONOMIE
WETENSCHAP &
INNOVATIE**

**Philippe Nys
Jan van Nispen**

COLOFON

De EWI-Analyse is een publicatie van het Departement Economie, Wetenschap en Innovatie (EWI) van de Vlaamse overheid.

Vlaamse overheid, Departement EWI

Koning Albert II-laan 35, bus 10

1030 Brussel

Tel. 02 553 59 80

info@ewi.vlaanderen.be

Meer info:

jan.vannispen@ewi.vlaanderen.be

philippe.nys@ewi.vlaanderen.be

Datum van uitgave: Mei 2018

Verantwoordelijke uitgever: Johan Hanssens, Secretaris-generaal.

Samenstelling en redactie: Jan van Nispen - Philippe Nys.

We danken Luc Dresse (NBB), Leo Sleuwaegen (professor Vlerick Business School), Thierry Vergeynst (Statistiek Vlaanderen) en Johan Hanssens (EWI) voor hun nuttige bemerkingen en suggesties; Michaël Goethals (Statistiek Vlaanderen) voor zijn statistische ondersteuning. Tot slot danken we Marc Van Gastel en Gerd Cleynhens voor de inhoudelijke input vanuit Flanders Investment & Trade en Ils De Bal (EWI) voor de lay-out. De verantwoordelijkheid voor cijfers, methodologische keuzes en conclusies ligt echter enkel bij de auteurs.

Overname is alleen toegestaan mits bronvermelding. Het Departement EWI aanvaardt geen aansprakelijkheid voor het gebruik van de in deze uitgave opgenomen informatie.

Coverfoto © www.shutterstock.com | D/2018/3241/125

INHOUD

1	Inleiding	7
2	Methodologie	9
2.1	Dataverzameling uit de Bel-first databank	9
2.2	Correctie hoofdzetel	10
2.3	Concept van buitenlands zeggenschap: > 50% aandeelhouderschap	10
2.4	Uiteindelijk aantal ondernemingen in de scope	10
2.5	Conclusie: overzicht selectie relevante groep ondernemingen in 5 stappen	12
3	Kenmerken buitenlands zeggenschap naar werkgelegenheid en toegevoegde waarde	13
3.1	Werkgelegenheid	13
3.2	Bruto toegevoegde waarde	14
4	Kenmerken buitenlands zeggenschap naar oorsprong	16
4.1	Overzicht – Top 20 Landen	16
4.2	Niet-EU-oorsprong	18
4.3	Niet-OESO-oorsprong	19
4.4	Chinese invloed	20
5	Kenmerken buitenlands zeggenschap naar sector	21
5.1	Sectorale analyse (A38 - activiteiten nomenclatuur)	21
5.2	Analyse naar 'marktgerichte diensten' en 'industrie'	22
6	Provinciale spreiding van het buitenlands zeggenschap	27
6.1	Provinciaal overzicht van de 'buitenlands zeggenschap' Vlaamse niet-financiële economie	27
6.2	Top 5 ondernemingen onder buitenlands zeggenschap per provincie	29
6.3	Top 20 Vlaanderen	31
7	Buitenlands zeggenschap: zegen of vloek?	33
8	Conclusie	36
	Bibliografie	38
	Bijlage 1 – Buitenlands zeggenschap: oorsprong	40
	Bijlage 2 – A38 Indeling	41
	Bijlage 3 – Buitenlands zeggenschap NACE 2 Digit	45
	Bijlage 4 – Eurostat-classificaties	49
	Bijlage 5 – Regionale opdeling: nominale cijfers	51
	Bijlage 6 – Uitgebreide methodologische toelichting	53
	Bijlage 7 – EWI-Analyse in perspectief met andere studies	56

Executive summary

In deze analyse werd op zoek gegaan naar 'facts and figures' rondom het buitenlands zeggenschap binnen de Vlaamse economie. Een Vlaamse onderneming valt onder buitenlands zeggenschap wanneer de 'ultieme controlerende institutionele entiteit' (UCI) zich in een ander land bevindt dan België.

Op basis van de verzamelde data en uitgevoerde analyses kan gesteld worden dat **slechts 1,4% van de meer dan 520.000 Vlaamse btw-plichtige ondernemingen** één of meerdere buitenlandse aandeelhouders heeft. Na verdere selectie op basis van 'buitenlands zeggenschap' en een extra controle wat betreft de beschikbaarheid van gegevens over toegevoegde waarde en werkgelegenheid, bleven er 4.111 ondernemingen over in Vlaanderen die onder buitenlands zeggenschap staan. Dit komt neer op een kleine 0.8% van de totale ondernemingspopulatie in Vlaanderen.

Hoewel zeer beperkt in omvang, was deze groep van ondernemingen in 2015 verantwoordelijk voor de creatie van meer dan **45,51 miljard euro aan bruto toegevoegde waarde** en een **tewerkstelling van 396.489 werknemers**. Dit maakt dat dit relatief klein aantal ondernemingen verantwoordelijk was voor een disproportionele bijdrage aan de Vlaamse economie en dus aan de Vlaamse welvaart:

- bijna **25% van de private loontrekkende werkgelegenheid in de niet-financiële economie** in Vlaanderen en bijna **40% van de loontrekkende werkgelegenheid in de Vlaamse industrie** is afhankelijk van ondernemingen onder buitenlands zeggenschap;
- meer dan **30% van de toegevoegde waarde van de niet-financiële economie** in Vlaanderen en bijna **54% van de toegevoegde waarde van de Vlaamse industrie** wordt gecreëerd door ondernemingen onder buitenlands zeggenschap.

Het belang van buitenlands zeggenschap **verschilt** zoals hierna aangetoond **soms sterk tussen sectoren**. Zo zijn de (petro) chemie en de farmaceutische industrie voorbeelden van sectoren die quasi volledig onder buitenlands zeggenschap vallen, terwijl er amper van buitenlandse aanwezigheid gesproken kan worden binnen de landbouw en de houtindustrie. Dit verschil manifesteert zich vooral tussens enerzijds de **industriële sectoren** en anderzijds de **diensten**. Daarenboven valt op dat het buitenlands zeggenschap **meer uitgesproken is naarmate de (hoog)technologische intensiteit van de industriële sectoren toeneemt**, terwijl in de marktgerichte diensten het omgekeerde patroon ontdekt werd.

Ook wanneer naar de **provinciale opdeling** gekeken wordt, komen verschillen naar voren wat betreft de impact van ondernemingen onder buitenlands zeggenschap. Zo vloeit een aanzienlijk groter aandeel van de provinciale werkgelegenheid en toegevoegde waarde in de **provincies Antwerpen** (respectievelijk 25% en 39%) en **Vlaams-Brabant** (respectievelijk 29% en 34%) voort uit ondernemingen onder buitenlands zeggenschap dan bij de andere provincies zoals West-Vlaanderen (respectievelijk 10% en 12%).

Wanneer naar de oorsprong van het buitenlandse aandeelhouderschap gekeken wordt, blijken de **Verenigde Staten** Vlaanderen meest belangrijke partner te zijn wat betreft bruto toegevoegde waarde. Inzake werkgelegenheid is dit **Nederland**, hierna gevolgd door onze directe buurlanden, Duitsland en Frankrijk op kop. Het belang van **China** neemt toe, maar blijft macro-economisch toch beperkt.

Economieën in het algemeen hebben nood aan investeringen en vragen dus een open internationaal investerings- en handelsklimaat. Dit geldt bij uitstek voor een kleine open economie zoals Vlaanderen. Studies wijzen uit dat buitenlandse investeringen een **positief effect hebben op de productiviteit** binnen de Vlaamse economie. Via een doorgedreven investeringsbeleid in de Vlaamse strategische onderzoekscentra, de Vlaamse universiteiten en hogescholen en via het vernieuwde clusterbeleid en de stimulering van samenwerkingsverbanden tussen dit lokale innovatie-ecosysteem en de buitenlandse filialen van multinationale ondernemingen, kan de **kennisverankering** in Vlaanderen gewaarborgd worden.

Waar protectionistische beschermingsmaatregelen tegen buitenlandse overnames niet wenselijk zijn, kan waakzaamheid wel geboden zijn bij buitenlandse overnames vanuit landen die het niet zo nauw nemen met democratische waarden en investeren vanuit een (geopolitieke) staatskapitalistische logica in Vlaamse strategische sectoren. Het Europees screeningsmechanisme van buitenlandse investeringen in Europese strategische sectoren dat momenteel in de maak is, kan hiervoor een nuttig instrument zijn.

Via deze analyse beschikt het Departement EWI nu over een databank die een **periodieke update** toelaat. Hierdoor is het Departement in staat het buitenlandse zeggenschap in ondernemingen en de evolutie en invloed hiervan ook in de toekomst te blijven monitoren en onderzoeken.

1.

Inleiding

Door de mogelijke intrede van het Chinese State Grid in distributienetbeheerder Eandis ontstond in Vlaanderen in het najaar van 2016 een publiek debat over de (on)wenselijkheid van buitenlands aandeelhouderschap in binnenlandse strategische (nuts)sectoren. In februari 2018 laaide dit debat opnieuw op bij de overname van het Vlaamse biotechbedrijf Ablynx door het Franse Sanofi.

Vlaanderen staat hiermee niet alleen. Integendeel, ook in landen zoals Nederland, Frankrijk of Duitsland woedt hierover discussie. Op Europees vlak kondigde Commissievoorzitter Jean-Claude Juncker in zijn 'State of the Union' van 13 september 2017 een concreet initiatief aan op Europees vlak. Dit bouwt voort op een resolutie van het Europees Parlement van 5 juli 2017 waarin het Europees Parlement oproept om onder meer werk te maken van "...een screening van de buitenlandse aanwezigheid in voor Europa strategische bedrijfstakken, infrastructuur en andere belangrijke activa...". Momenteel lopen de besprekingen over het voorstel van een EU-verordening dat een screeningmechanisme voor directe buitenlandse investeringen in de Europese Unie wil invoeren.

Vanuit haar beleidsvoorbereidende rol wil het Departement Economie, Wetenschap en Innovatie (EWI) in de eerste plaats de huidige buitenlandse invloed op ondernemingen in Vlaanderen in kaart brengen:

- Hoeveel ondernemingen zijn in buitenlandse handen?
- Hoeveel directe werkgelegenheid is hiervan afhankelijk?
- Hoeveel toegevoegde waarde vertegenwoordigt dit?
- En in welke sectoren is dit het meest uitgesproken?

Door deze vragen te beantwoorden en vervolgens te vergelijken met de totaliteit van de Vlaamse economie kan men een beeld krijgen van de buitenlandse invloed op de Vlaamse economie.¹ Dit is de ambitie van deze studie.

Hiermee plaatsen we ons gedeeltelijk in het verlengstuk van de oefeningen die hierover door de Studiedienst van de Vlaamse Regering (SVR) en het Steunpunt Ondernemerschap, Ondernemingen en Innovatie (STOOI) zijn uitgevoerd in de periode 2006 op basis van data uit 2002-2003.² Ondertussen zijn we 15 jaar verder.

Voorliggende studie bevat een analyse op basis van een daartoe door het Departement EWI ontwikkelde databank met de meest actuele en beschikbare jaarrekeninggegevens (2015) en aandeelhouderschapssituatie (2017) van ondernemingen gelegen in het Vlaamse Gewest. Belangrijk te vermelden is dat deze databank werd gevormd door data getrokken uit de Bel-first databank van Bureau Van Dijk, aangevuld met andere databronnen. Een officiële databank met data over buitenlands aandeelhouderschap in de Vlaamse economie is immers niet beschikbaar.

¹ Totaliteit van alle Vlaamse ondernemingen/economie is steeds gebaseerd op macrodata van de NBB, FOD Economie, het INR en/of de RSZ

² Vanweddingen M. (2006). "Buitenlandse bedrijven in Vlaanderen: een profielschets", Rapport Studiedienst van de Vlaamse Regering, Brussel, 42p.

De door Departement EWI ontwikkelde databank omvat de btw-plichtige ondernemingen die hun maatschappelijke zetel of vestiging hebben in het Vlaamse Gewest en die naast tewerkstelling ook cijfers omtrent bruto toegevoegde waarde rapporteren. De studie omvat volgende secties:

- Een methodologische en conceptuele toelichting;
- Kenmerken buitenlands zeggenschap naar aantal werknemers en toegevoegde waarde;
- Kenmerken buitenlands zeggenschap naar oorsprong;
- Kenmerken buitenlands zeggenschap naar sector;
- Provinciale spreiding buitenlands zeggenschap over de Vlaamse provincies;
- Buitenlands zeggenschap: zegen of vloek?;
- Een conclusie met de voornaamste vaststellingen.

2.

Methodologie

2.1 Dataverzameling uit de Bel-first databank

De data waarop deze studie is gebaseerd, werden getrokken uit de Bel-first databank van Bureau van Dijk die alle bekende informatie van de jaarrekeningen van Belgische en Luxemburgse ondernemingen verzamelt, aanvult met relevante informatie via andere bronnen en vervolgens verwerkt in een doorzoekbaar formaat. Ondernemingen zijn immers bij wet verplicht een aantal bedrijfsgegevens mee te delen in hun jaarrekening en maken via deze weg informatie publiek omtrent hun aantal werknemers, bruto toegevoegde waarde et cetera. Deze verplichting omvat echter niet de aandeelhoudersstructuur, waardoor niet alle ondernemingen hierover informatie vrijgeven in hun jaarrekening. Bel-first tracht deze informatie daarom via andere kanalen te achterhalen. Lukt dat niet, dan staat deze gegevenscategorie in de Bel-first databank aangeduid als 'niet bekend'. Daarnaast zijn bepaalde kleinere ondernemingen op een aantal vlakken vrijgesteld van de verplichting aangaande bepaalde gegevenscategorieën waardoor bepaalde gegevenscategorieën ook bij deze ondernemingen in de Bel-first databank aangeduid staan als 'niet bekend'. Aangezien buitenlands aandeelhouderschap zelden terug te vinden is in de kleinere ondernemingen, betekent de afwezigheid van die gegevens geenszins een grote vertekening van de realiteit.

Om een zo volledig mogelijk beeld te creëren werden de Bel-first data aangevuld met werkgelegenheidscijfers en data omtrent de aanwezigheid en spreiding van vestigingen over de verschillende gewesten uit de Verrijkte Kruispuntbank Ondernemingen (VKBO). Na deze correctie werd gefocust op deze ondernemingen waarvan gegevens over de gerealiseerde bruto toegevoegde waarde beschikbaar zijn van het jaar 2015.

2.2 Correctie hoofdzetel

Aangezien in deze studie de nadruk wordt gelegd op de buitenlandse invloed op ondernemingen in het Vlaamse Gewest, werd de locatie van ondernemingen met meerdere vestigingen in het land, geplaatst in het gewest waar de grootste economische impact van deze onderneming ligt, **gemeten naar werkgelegenheid**.

Zo werd een onderneming met hoofdzetel in Vlaanderen, maar met het merendeel van de werkgelegenheid in het Waalse Gewest, aan dat gewest toegeschreven.

Een onderneming met hoofdzetel in het Brusselse Hoofdstedelijke Gewest waarvan het merendeel van de werkgelegenheid in Vlaanderen gerealiseerd wordt, werd aan Vlaanderen toegeschreven. Concreet werden zo 89 ondernemingen met hoofdzetel in het Vlaamse Gewest toegeschreven aan het Brusselse Hoofdstedelijke Gewest of aan het Waalse Gewest; 251 ondernemingen met hoofdzetel in het Brussels Hoofdstedelijk Gewest (220) en het Waalse Gewest (31), werden hierdoor bij Vlaanderen ondergebracht.

De **toegevoegde waarde** van ondernemingen met meerdere vestigingen in het land werd, in verhouding met de werkgelegenheid, aan een specifiek gewest toegeschreven. Hierdoor krijgt men voor elke individuele onderneming opgenomen in de analyse de werkgelegenheid per gewest evenals de gerealiseerde bruto toegevoegde waarde per gewest.

2.3 Concept van buitenlands zeggenschap: > 50% aandeelhouderschap

Buitenlands zeggenschap is in deze studie gebaseerd op basis van aandeelhouderschap afkomstig uit andere territoriale gebieden dan België. Zeggenschap volgt in deze studie het concept van de 'ultimate controlling institutional unit' (UCI) zoals gedefinieerd door de Foreign Affiliates Statistics (FATS)-verordening en ook gebruikt door Eurostat. De UCI is de institutionele eenheid hoger in de keten van zeggenschap die niet valt onder zeggenschap van een andere institutionele entiteit. Het is met andere woorden de ultieme aandeelhouder/entiteit die het strategisch beleid van de onderneming uitzet. Die entiteit kan zowel een andere onderneming als een natuurlijk persoon zijn.

Wanneer het buitenlands aandeelhouderschap van één economische agent **minstens 50%** bedraagt (ofwel direct ofwel vervat in hoger gelegen entiteiten van de aandeelhoudersketen) wordt er in deze studie gesproken van buitenlands 'zeggenschap'. Alleen deze situaties werden in de database opgenomen.

Ondernemingen met buitenlands aandeelhouderschap onder de 50% werden dus niet meegenomen in de analyse. Evenmin werden ondernemingen met meerdere buitenlandse minderheidsaandeelhouders, die samen een 'buitenlandse meerderheid' vormen, opgenomen. In bijlage 6 vindt de lezer een verdere verduidelijking van de door ons gebruikte FATS-methodologie.

2.4 Uiteindelijk aantal ondernemingen in de scope

In 2015 zijn er in het Vlaamse Gewest meer dan **520.000 btw-plichtige ondernemingen** actief, waarmee het ongeveer 60% van het Belgische totaal vertegenwoordigt.³

Tabel 1: De btw-plichtige ondernemingen - 2015

RECHTSVORM	VLAAMS GEWEST / AANTAL BTW-PLICHTIGEN
Natuurlijke personen	239.418
VGN (vennootschap onder gemeenschappelijke naam) of VEG (vennootschap bij wijze van enkelvoudige geldschieting)	28.356
NV (naamloze vennootschap) of VGD (vennootschap bij wijze van geldschieten op aandelen)	43.165
BVBA	186.515
Coöperatieve vennootschap	5.448
Handelsvereniging in deelneming of tijdelijke handelsvereniging	4.844
Handelsvennootschap van buitenlands recht	9
VZW (vereniging zonder winstgevend doel)	12.055
Publiekrechtelijke instelling	625
Andere rechtsvormen	4.180

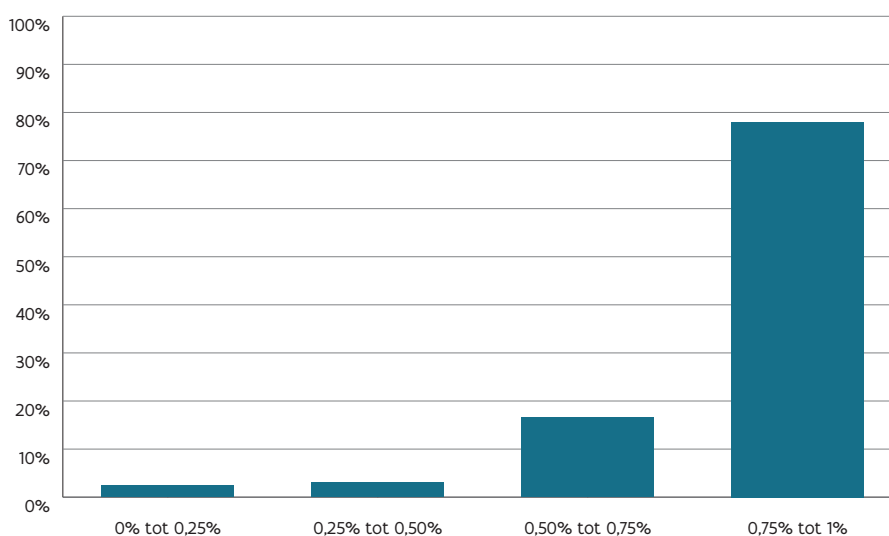
Op basis van de Bel-first databank blijken **7.000 ondernemingen** een of andere vorm van buitenlands aandeelhouderschap te kennen. 98,6% van alle btw-plichtige ondernemingen in Vlaanderen heeft dus geen enkele buitenlandse aandeelhouder.

³ Bron: FOD Economie

Vlaanderen bevindt zich hiermee in dezelfde grootteorde als Nederland.⁴

Figuur 1 geeft de verdeling weer van het buitenlands aandeelhouderspercentage binnen de betrokken 1,4% van alle btw-plichtige ondernemingen actief in het Vlaamse Gewest. Meteen valt op dat buitenlandse aandeelhouders **meestal een meerderheidsparticipatie** bezitten, namelijk in 94,6% van de ondernemingen met buitenlands aandeelhouderschap. Gezien het strategisch belang van een meerderheid in de raad van bestuur hoeft dit niet te verbazen. Deze ondernemingen vallen onder wat de literatuur beschrijft als buitenlands zeggenschap en zullen de basis vormen van de analyse die volgt.

Figuur 1: Relatief aandeel van de buitenlandse aandeelhoudersparticipaties per grootteorde binnen de 7000 ondernemingen met buitenlands aandeelhouderschap



In een volgende stap werden enkel deze ondernemingen uit de Bel-first databank in beschouwing genomen die naast het hebben van 50% of meer buitenlands aandeelhouderschap ook **cijfers over hun bruto toegevoegde waarde** rapporteren. Vervolgens werd er een correctie van de hoofdzetel doorgevoerd, wat uiteindelijk leidde tot **4.223 ondernemingen** die voldoen aan bovenstaande voorwaarden.

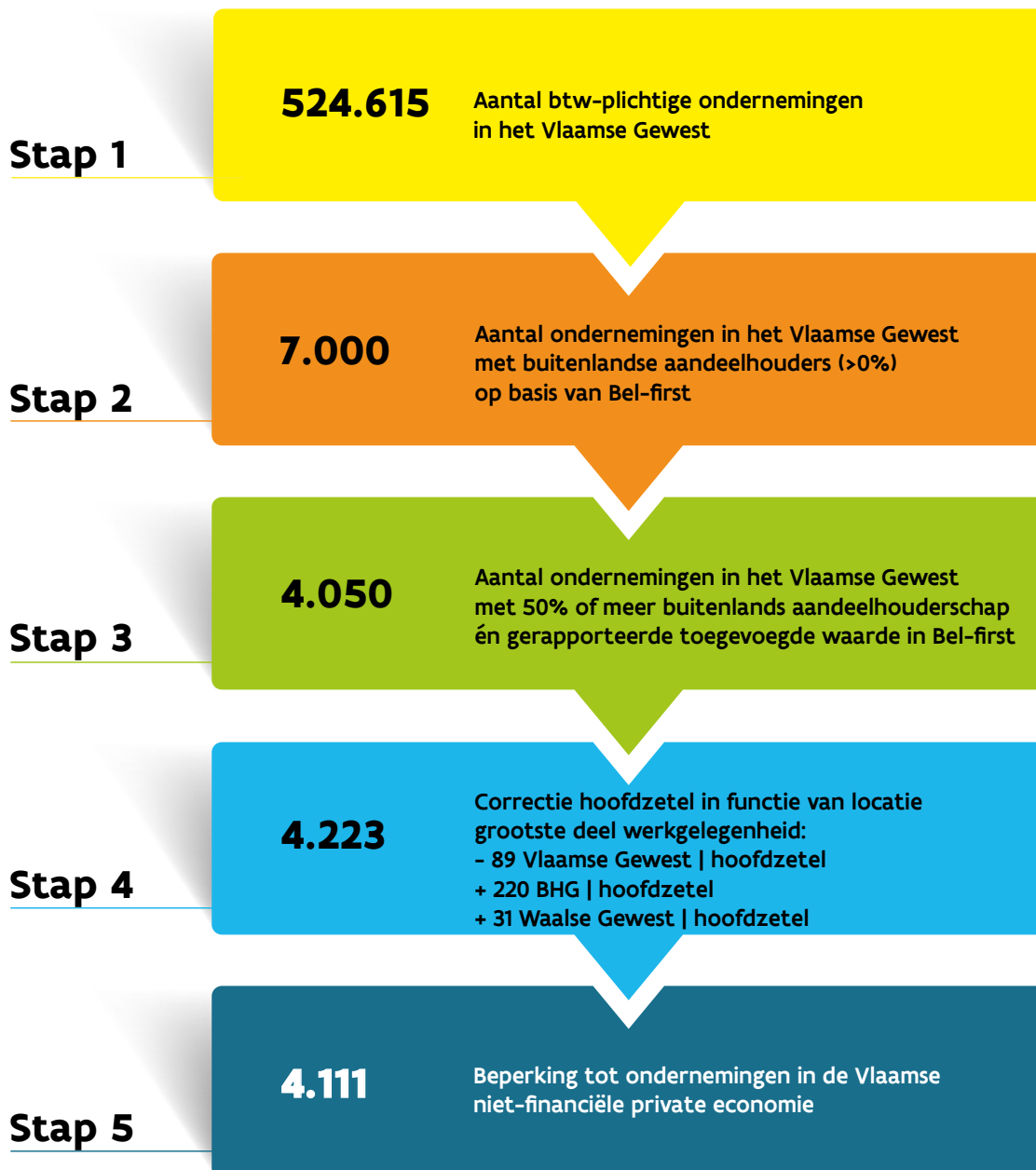
In een laatste stap werd de analyse beperkt tot deze ondernemingen die actief zijn in de **'niet-financiële economie'**. Financiële ondernemingen zoals banken en verzekeringsinstellingen hebben andere rapporteringsvereisten waardoor deze niet allemaal terug te vinden zijn in de gebruikte databank. Om geen vertekend beeld te geven, werden deze ondernemingen uit de analyse gelaten. Wanneer naar de impact van de ondernemingen onder buitenlands zeggenschap gekeken wordt op macroniveau, zullen de aggregaten van deze ondernemingen dan ook steeds, indien relevant, geplaatst worden ten opzichte van de niet-financiële private economie.

Zo komen we uiteindelijk uit op de finale groep van **4.111 ondernemingen**, die naast cijfers over hun bruto toegevoegde waarde ook over gegevens beschikken wat tewerkstelling en de oorsprong van het aandeelhouderschap betreft. Let wel, de gebruikte cijfers voor bruto toegevoegde waarde en tewerkstelling zijn afkomstig uit 2015.⁵ Recentere jaren zijn momenteel nog onvoldoende beschikbaar om een zo volledig mogelijk en betrouwbaar beeld te kunnen geven. Alle verdere analyses zullen dus op deze data van 4.111 ondernemingen worden uitgevoerd, tenzij expliciet anders vermeld.

4 Graveland, C. (2016), Buitenlands Zeggenschap van bedrijven in relatie met hun materiaal gebruik, CBS, Den Haag, 62p.

5 Bron: Bel-first databank, bewerking Departement EW

2.5 Conclusie: schematisch overzicht selectie relevante groep ondernemingen in 5 stappen



3.

Kenmerken buitenlands zeggenschap naar werkgelegenheid en toegevoegde waarde

3.1 Werkgelegenheid

De 4.111 opgenomen ondernemingen onder buitenlands zeggenschap stelden in 2015 samen **396.489 werknemers⁶** te werk. Hiermee vertegenwoordigen ze **14,8%** van alle werkenden in het Vlaamse Gewest.⁷ Dit geeft in Figuur 2 onderstaande verhoudingen.

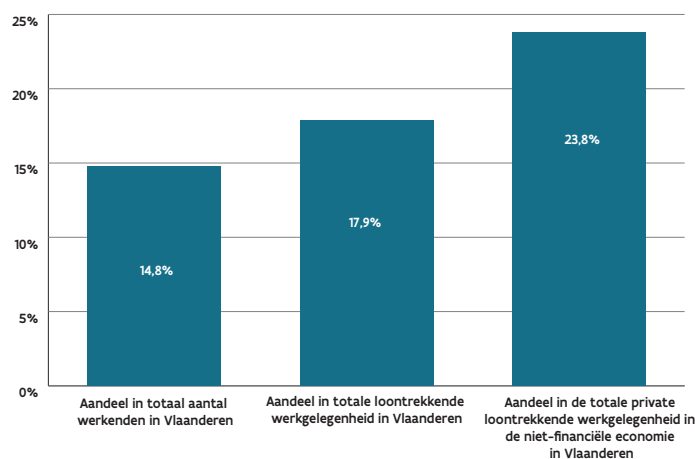
Indien we alleen kijken naar de loontrekkende werkgelegenheid in Vlaanderen (dus exclusief zelfstandigen en helpers), dan stijgt het aandeel tot **17,9%**.

Laten we ook de overheidssector buiten beschouwing, een sector per definitie niet onderhevig aan buitenlands zeggenschap, dan stijgt het aandeel van de private loontrekkende werkgelegenheid naar **21,9%**.

Beperken we ons tot de voor deze studie meest relevante doelgroep van de private niet-financiële economie dan stijgt het aandeel tot maar liefst **23,8%**.

Bijna 1 op de 4 jobs in de private loontrekkende niet-financiële Vlaamse economie bevinden zich binnen ondernemingen met buitenlands meerderheidsaandeelhouderschap.

Figuur 2: Verhouding aandeel werkgelegenheid in Vlaanderen



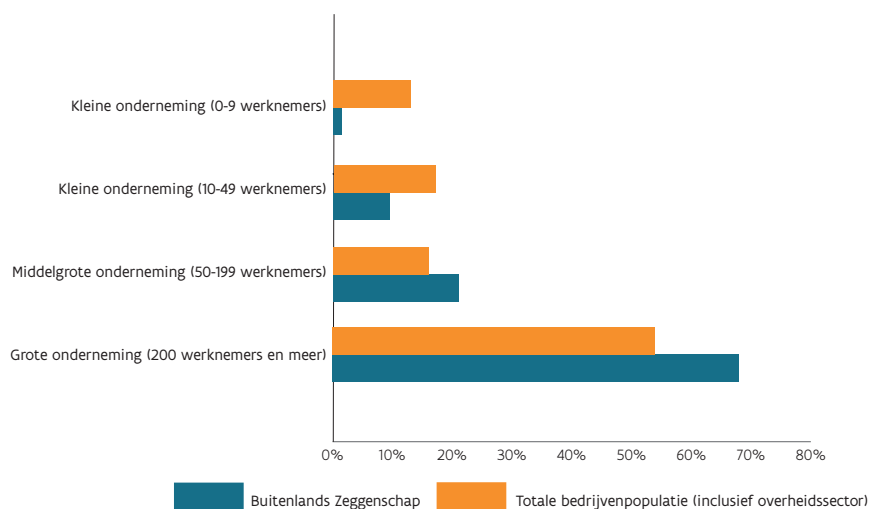
Bron: bewerking Departement EWI op basis van Bel-first-gegevens, FOD Economie, VKBO, INR, NBB.

⁶ Uitgedrukt in aantal personen (niet in VTE's)

⁷ Bron: NBB.Stat, aantal werkzame personen in het Vlaams Gewest. Deze categorie omvat zowel loontrekkenden als zelfstandigen en helpers

De discrepantie tussen enerzijds het relatief lage aantal ondernemingen en anderzijds hun aanzienlijke impact op de werkgelegenheid vloeit voort uit het feit dat deze ondernemingen gemiddeld groter zijn qua tewerkstelling dan hun binnenlandse collega's, zoals Figuur 3 illustreert.⁸

Figuur 3: Aandeel werknemers naar grootteklasse ondernemingen: totaal versus ondernemingen onder buitenlands zeggenschap



Bron: bewerking Departement EWI op basis van Bel-first-gegevens en RSZ DynaM

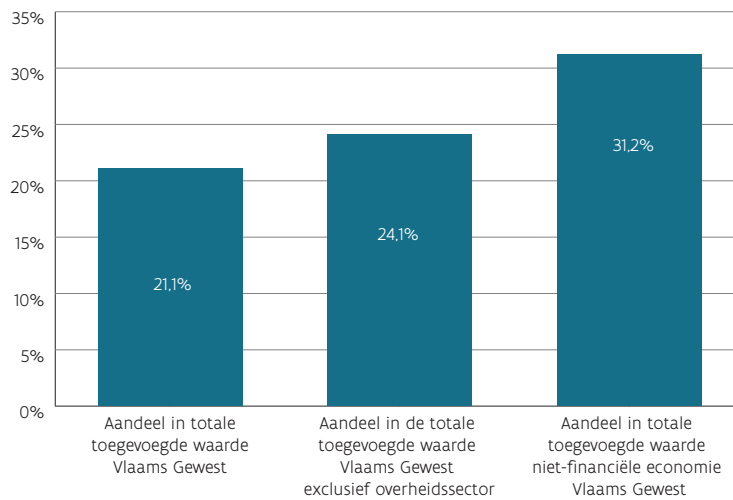
3.2 Bruto toegevoegde waarde

Wanneer naar de bruto toegevoegde waarde⁹ wordt gekeken, komt bovenstaand patroon nog sterker tot uiting. Ondanks het relatief bescheiden aantal ondernemingen onder buitenlands zeggenschap, spelen ze een disproportionele rol bij het creëren van de Vlaamse bruto toegevoegde waarde. In totaal creëren deze 4.111 ondernemingen voor 45,51 miljard euro aan toegevoegde waarde, zijnde **21,1%** van het Vlaamse totaal. Deze aanzienlijke bijdrage komt duidelijk naar voor in Figuur 4.

⁸ Bron: RSZ DynaM, grootteklasse ondernemingen gedefinieerd op basis van totale arbeidsplaatsen (totale economie, inclusief overheid), bewerking Departement EWI.

⁹ Bruto toegevoegde waarde = waarde van de output – waarde van de intermediaire inputs. In de Regionale Rekeningen bedraagt de bruto toegevoegde waarde in het Vlaams Gewest in 2015 215 miljard euro, bestaande uit 146 miljard euro uit de sector 'niet-financiële ondernemingen', 27 euro miljard uit de sector 'overheid' 8 miljard euro uit de sector 'financiële ondernemingen' en 33 miljard euro uit de sector 'huishoudens' en 1 miljard euro uit de sector 'instellingen zonder winstoogmerk t.b.v. huishoudens'.

Figuur 4: Verhouding aandeel in totale toegevoegde waarde Vlaams Gewest



Bron: bewerking Departement EWI op basis van Bel-first-gegevens, FOD Economie, VKBO, INR, NBB.

In deze grafiek wordt allereerst de toegevoegde waarde van ondernemingen onder buitenlands zeggenschap afgezet ten opzichte van de totale toegevoegde waarde van het Vlaamse Gewest.¹⁰

Laten we ook hier de overheidssector buiten beschouwing en kijken we alleen naar de toegevoegde waarde gecreëerd door de private sector, dan stijgt het aandeel in de toegevoegde waarde naar **24,1%**.

Laten we ook de financiële sector buiten beschouwing en kijken we enkel naar de private niet-financiële economie in Vlaanderen, dan stijgt de impact van ondernemingen onder buitenlands zeggenschap naar **31,2%**.

Conclusie: Ongeveer 1/3 van de toegevoegde waarde gecreëerd door de niet-financiële private sector in het Vlaamse Gewest wordt gecreëerd door ondernemingen onder buitenlands meerderheidsaandeelhouderschap.

¹⁰ Dit bedroeg in 2015 op basis van cijfers uit februari 2017 215 miljard euro. Bron: NBB.Stat.



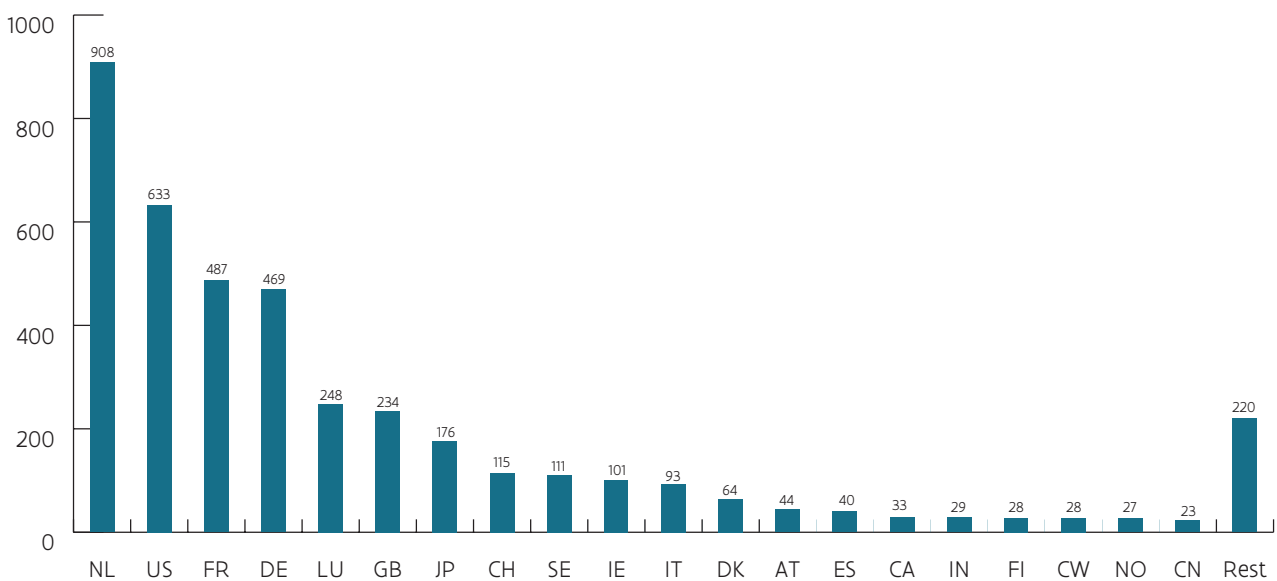
4.

Kenmerken buitenlands zeggenschap naar oorsprong

4.1 Overzicht – Top 20 Landen

Het buitenlands zeggenschap in de Vlaamse economie is afkomstig uit **70 verschillende landen**. Een volledig overzicht is terug te vinden in bijlage 1. De analyse hieronder focust met Figuur 5 op de 20 meest prominent aanwezige landen in termen van het aantal ondernemingen dat ze controleren.

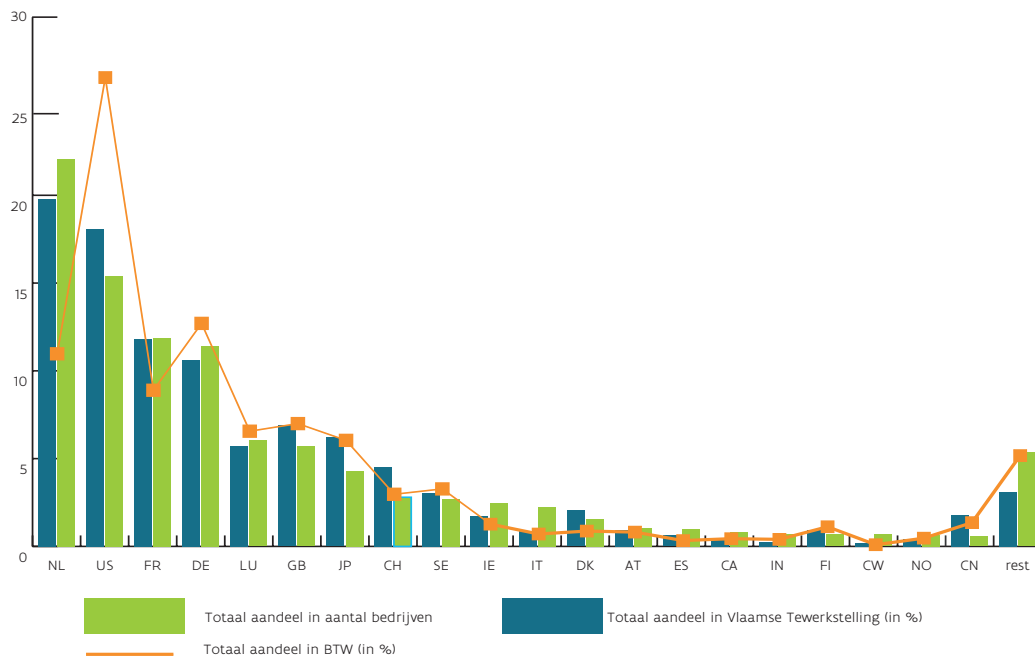
Figuur 5: Top 20 landen in Vlaanderen - uitgedrukt in aantal ondernemingen¹¹



Bron: bewerking Departement EWI op basis van Bel-first-gegevens.

¹¹ CH = Zwitserland, SE = Zweden, IE = Ierland, DK = Denemarken, AT = Oostenrijk, ES = Spanje, CA = Canada, IN = India, CW = Curaçao, CN = China.

Figuur 6: Top 20 landen in Vlaanderen qua aantal ondernemingen, gelinkt aan aandeel in werkgelegenheid en bruto toegevoegde waarde van het totaal onder buitenlands zeggenschap



Bron: bewerking Departement EWI op basis van Bel-first-gegevens, FOD Economie, VKBO, INR, NBB.

Bovenstaande tabel dient als volgt gelezen te worden. Neem als voorbeeld: Nederland. Ondernemingen in Vlaanderen onder Nederlands zeggenschap vertegenwoordigen meer dan 20% van alle tewerkstelling onder buitenlands zeggenschap. Qua aantal vertegenwoordigen deze ondernemingen ongeveer 22% van het totaal aantal ondernemingen onder buitenlands zeggenschap. Deze ondernemingen creëren ongeveer 11% van de totale toegevoegde waarde afkomstig van het totaal aantal ondernemingen onder buitenlands zeggenschap.

Een viertal elementen vallen onmiddellijk op.

Ten eerste is er de grote aanwezigheid van onze **directe buurlanden**. De sterke aanwezigheid van de buurlanden hoeft niet te verbazen aangezien de geografische nabijheid één van de hoofddeterminanten is van handelsstromen.

Ten tweede creëert de niet onbelangrijke positie van het **Verenigd Koninkrijk** (met land ISO-code 'GB') een extra argument voor het opvolgen van de toekomstige handelsrelaties tussen Europa (en dus Vlaanderen) en het VK.

Ten derde valt de sterke positie van de **Verenigde Staten** op, die zowel in aantal ondernemingen (633), maar vooral wat werkgelegenheid (een kleine 20%) en toegevoegde waarde (meer dan 25%) betreft, een zeer grote bijdrage leveren aan de Vlaamse economie.

Tot slot kunnen we niet rondom het feit dat in deze Top 20-lijst ook een aantal landen terug te vinden zijn die bekend staan omwille van hun **gunstigere belastingregimes**¹², zoals Luxemburg, Zwitserland, Ierland naast echte belastingparadijzen zoals Curaçao. Hierbij moet wel worden opgemerkt dat ondernemingen mogelijks enkel 'officieel' vanuit deze centra opereren omwille van fiscale redenen. Niettegenstaande blijft de informatie over de 'officiële centra' zeer nuttig, aangezien het fiscaal beleid van de betrokken overheden een grote impact kan hebben op diverse aspecten van de bedrijfsvoering.

Buitenlands aandeelhouderschap is natuurlijk geen statisch gegeven. Zulke elementen veranderen en evolueren doorheen de tijd. Ten opzichte van de SVR-studie uit 2006 (met data over 2002-2003) valt op dat de lijst van aanwezige landen meer divers geworden is en dat de landen uit de opkomende economieën zoals India of China toen amper of niet aanwezig waren.¹³ Vandaag de dag zijn zulke landen wel aanwezig in de Vlaamse economie, hoewel hun impact relatief gesproken beperkt blijft.

¹² Niet te verwarren met 'belastingparadijzen', zoals gedefinieerd door de OESO.

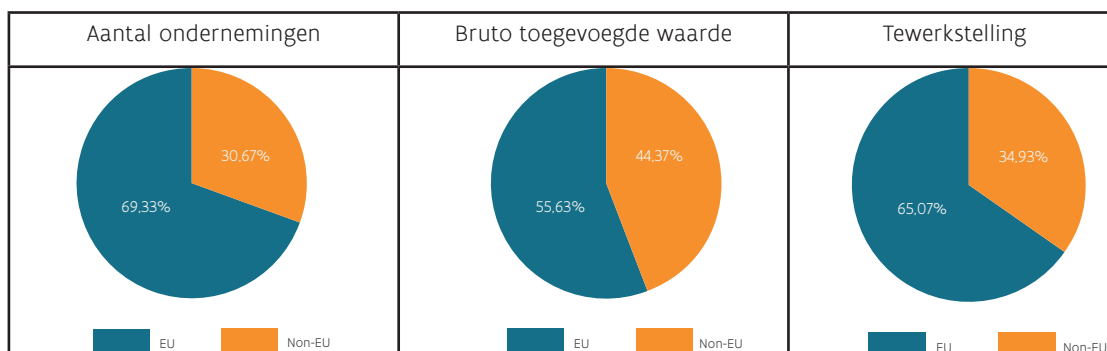
¹³ Vanweddingen, M. (2006). Buitenlandse bedrijven in Vlaanderen. Een profielschets (SVR). Brussel, 41p.

4.2 Niet-EU-oorsprong

Naast de informatie per land is het ook nuttig om te kijken naar bepaalde handelsblokken. Een eerste interessante vraag is of een land al dan niet lid is van de Europese Unie.

Figuur 7 geeft de verdeling weer voor de 4.111 ondernemingen onder buitenlands zeggenschap naar EU/niet-EU-oorsprong voor wat betreft het aantal ondernemingen, werkgelegenheid en bruto toegevoegde waarde.

Figuur 7: EU/niet-EU-verdeling van de 4.111 ondernemingen



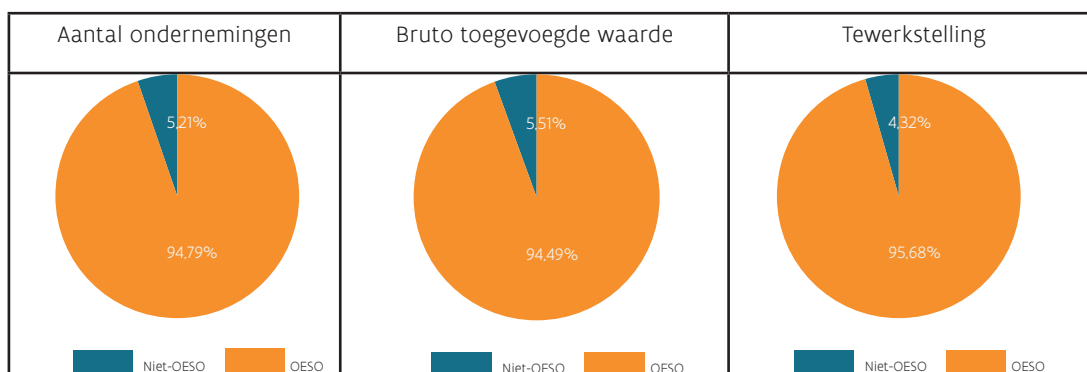
Het valt op dat hoewel het merendeel van het buitenlands zeggenschap nog steeds uit de EU afkomstig is, de groep van niet-EU-landen zeker niet onbelangrijk is.

Zo wijst een detailanalyse (niet weergegeven in de tabel) uit dat de 1.261 ondernemingen (30,7% van 4.111) onder niet-EU zeggenschap goed zijn voor 8,3% van de private loontrekkende werkgelegenheid en 13,83% bruto toegevoegde waarde van de Vlaamse private niet-financiële economie.

4.3 Niet-OESO-oorsprong

Een tweede interessante vraag is of een land al dan niet tot de OESO behoort, waarbij de OESO wordt gezien als een proxy voor het behoren tot de Westerse economische sfeer. Figuur 8 geeft deze verhoudingen weer:

Figuur 8: OESO/Niet-OESO-verdeling van de 4.111 ondernemingen



Concreet betekent dit dat 'slechts' 214 ondernemingen (5,2% van 4.111) onder zeggenschap vallen van niet-OESO-landen. Deze 214 ondernemingen zijn verantwoordelijk voor 1,03% van de private loontrekkende werkgelegenheid bij niet-financiële vennootschappen en voor 1,72% van de bruto toegevoegde waarde van de Vlaamse private niet-financiële sector.

4.4 Chinese invloed

In de afgelopen jaren is er een steeds grotere bezorgdheid ontstaan over de invloed van Chinese investeringen in de Europese Unie. Vooral omwille van de rol van de Chinese overheid en potentiële strategische agenda's die hierachter schuil (kunnen) gaan.

Vandaar kijken we ook in deze studie naar de impact van China in onze cijfers. Hieruit blijkt dat 23 ondernemingen uit de niet-financiële economie voor minstens 50% in handen zijn van een Chinese eigenaar. Deze 23 bedrijven stellen 6.999 werknemers te werk en zijn verantwoordelijk voor 632.448 miljoen euro bruto toegevoegde waarde.

Tabel 2: Ondernemingen onder Chinees zeggenschap

	ONDERNEMINGEN	SECTOR (A38)
1	Volvo Car Belgium	Transportmiddelen (CL)
2	Punch Powertrain	Transportmiddelen (CL)
3	De Ster	Rubben & kunststof (CG)
4	Swissport Cargo Services Belgium	Vervoer en opslag (HH)
5	Tp Vision Belgium	Speur- en ontwikkelingswerk op wetensch. gebied (MB)
6	Feilo Sylvania Lighting Belgium	Elektrische apparatuur (CJ)
7	Nedschroef Herentals	Machines, apparaten & werktuigen (CK)
8	Kuka Automatisering + Robots	Machines, apparaten & werktuigen (CK)
9	Tip Trailer Services Belgium	Administratieve en ondersteunende diensten (NN)
10	Devgen	Speur- en ontwikkelingswerk op wetensch. gebied (MB)
11	Cosco Shipping Lines (Belgium)	Vervoer en opslag (HH)
12	Feilo Sylvania Belgium	Groot- en detailhandel; reparatie van auto's & motorfietsen (GG)
13	China Shipping Agency (Belgium)	Vervoer en opslag (HH)
14	Huawei Technologies Research & Development Belgium	Reclame & marktonderzoek; overig wetensch/tech activiteit (MC)
15	Syngenta Seeds	Groot- en detailhandel; reparatie van auto's & motorfietsen (GG)
16	Swisslog	Informaticadiensten(verlening) (JC)
17	Newman Shipping & Agency Cy	Vervoer en opslag (HH)
18	Tao Europe	Groot- en detailhandel; reparatie van auto's & motorfietsen (GG)
19	Energetic Lighting Europe	Groot- en detailhandel; reparatie van auto's & motorfietsen (GG)
20	Westlake Europe	Groot- en detailhandel; reparatie van auto's & motorfietsen (GG)
21	Eunir Systems	Reclame & marktonderzoek; overig wetensch/tech activiteit (MC)
22	Zety	Groot- en detailhandel; reparatie van auto's & motorfietsen (GG)
23	Saj Electric Europe	Groot- en detailhandel; reparatie van auto's & motorfietsen (GG)

5.

Kenmerken buitenlands zeggenschap naar sector

5.1 Sectorale analyse (A38 – activiteitennomenclatuur)

Tot nog toe lag de focus van de analyse vooral op de Vlaamse private niet-financiële economie als geheel. Een economie is echter een divers landschap van verschillende sectoren met potentieel grote divergenties qua specifieke sectorale kenmerken, noden et cetera. In deze sectie zullen daarom de verschillende sectoren binnen de Vlaamse economie van meer nabij worden bekeken.

Hiervoor zullen de sectoren worden uitgesplitst via de Europese NACE-verdeling, gegroepeerd op A38-niveau via de methodologie van de NBB.¹⁴ Figuur 9 op de volgende pagina geeft een samenvattend overzicht van de (relatieve) impact van het buitenlands zeggenschap per sector voor wat betreft het aantal ondernemingen, de werkgelegenheid en de bruto toegevoegde waarde.

Hoewel er slechts weinig sectoren zijn waarin geen of nauwelijks buitenlands zeggenschap te bespeuren valt, heerst er toch – in lijn met de verwachtingen – grote verscheidenheid. Sectoren zoals bosbouw of de meer publiekgerichte sectoren krijgen nauwelijks te maken met buitenlandse aandeelhouders. Hiertegenover staan aan het andere uiterste een aantal sectoren.

De sterkst geïnternationaliseerde sector is de **farmaceutische industrie** (CF), gevolgd door vervaardiging van **coques & geraffineerde aardolieproducten** (CD). Op plaatsen drie en vier volgen respectievelijk de sectoren **informatica & elektronica** (CI) en de **chemische sector** (CE).¹⁵

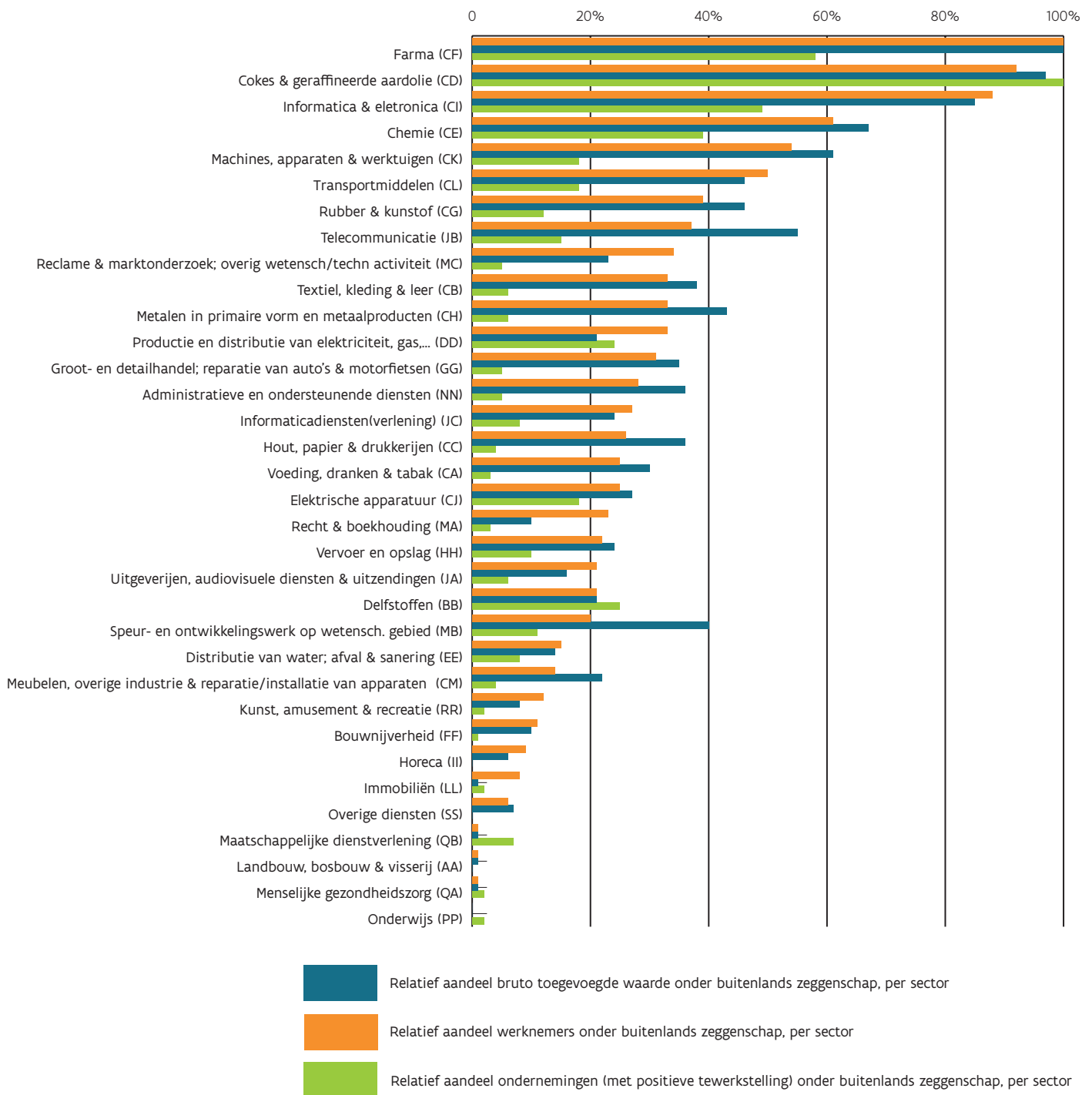
Bijlage 3 geeft een volledig overzicht van het aantal ondernemingen, de werknemers en de toegevoegde waarden per sector (in nominale termen).¹⁶

¹⁴ Nomenclature statistique des activités économique dans la Communauté européenne (Eurostat, 2008b). De A38-verdeling hiervan is terug te vinden in bijlage 2.

¹⁵ Wat betreft de farmaceutische sector, toont Figuur 9 dat 58% van de ondernemingen (met gerapporteerde toegevoegde waarde in Bel-first) binnen de sector, verantwoordelijk zijn voor de volledige toegevoegde waarde en werkgelegenheid binnen deze sector. Dit valt naar ons inzien toe te schrijven aan onder andere de verschillen in de achterliggende gebruikte NACE-indeling van de in deze studie gebruikte databronnen en aan methodologische verschillen wat betreft de boekhoudkundige definitie van bruto toegevoegde waarde en het moment van meting van aantal werknemers. Hierdoor ontstaan er potentieel kleine afwijkingen zonder dat evenwel het algemeen beeld of de algemene conclusie wordt aangetast.

¹⁶ In dit overzicht valt op dat de werkgelegenheid onder buitenlands zeggenschap in de sector met NACE-code 78 in nominale termen vrij grote proporties aanneemt. Ten opzichte van de totale werkgelegenheid in die sector wordt dit effect echter uitgevlakt. Sector 78 is de zogenaamde 'uitzendsector' met bekende ondernemingen zoals (het buitenlandse) Adecco. Werknemers die door de uitzendkantoren worden uitgestuurd worden opgenomen in de cijfers van de werkgelegenheid van de uitzendkantoren. Hierdoor valt een uitzendkracht die door een buitenlands uitzendkantoor wordt uitgestuurd naar een Vlaamse onderneming toch onder de categorie van 'werkgelegenheid onder buitenlands zeggenschap'. We kiezen ervoor om zoals standaard de NACE 78 in de macrocijfers te behouden, mede aangezien een grote groep van de uitzendkrachten in ondernemingen onder buitenlands zeggenschap terecht komen. Het weglaten van de NACE 78 uit deze cijfers (wat ook niet volledig methodologisch correct zou zijn) zou weinig veranderen aan de algemene tendensen/conclusies van de macrocijfers. In dit geval zou het percentage van het aantal werknemers in de private sector nog steeds 19,8% bedragen.

Figuur 9: Relatief aandeel buitenlands zeggenschap in Vlaanderen, per sector - naar aantal ondernemingen, werkgelegenheid en toegevoegde waarde



Bron: bewerking Departement EWI op basis van Bel-first-gegevens, FOD Economie, VKBO, INR, NBB.

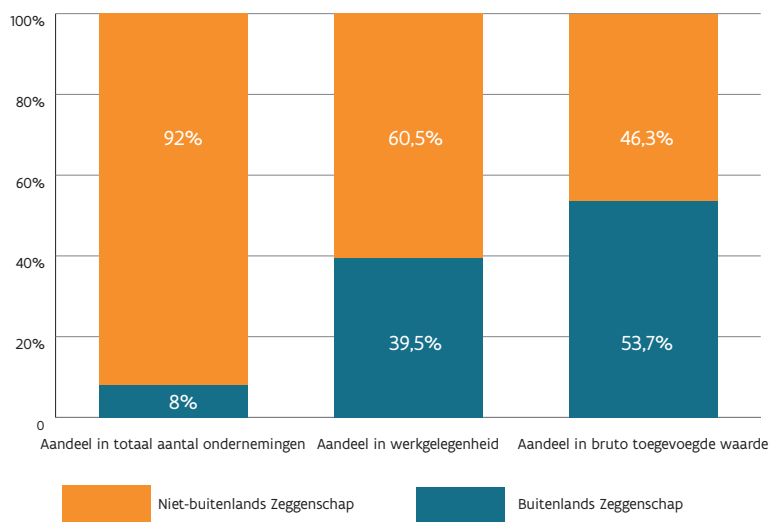
5.2 Analyse naar ‘marktgerichte diensten’ en ‘industrie’

De bovenstaande A38-verdeling deelt sectoren in op basis van specifieke kenmerken. Het is echter aangewezen om daarnaast de samenstelling van de Vlaamse economie ook te bekijken via de onderverdeling naar ‘marktgerichte diensten’ en ‘industrie’.

5.2.1 Industrie

De groep van de ‘industrie’ wordt in deze studie, zoals in het merendeel van de literatuur, opgevat als elke sector die onder de ‘C’ categorie van de NACE-verdeling valt, oftewel NACE-codes 10 tot en met 33 (zie bijlage 2). Figuur 10 geeft het belang van buitenlands zeggenschap binnen de industrie weer.

Figuur 10 - Industrie: verhouding aandeel ondernemingen onder buitenlands zeggenschap in totaal aantal ondernemingen, werkgelegenheid en bruto toegevoegde waarde



Bron: bewerking Departement EWI op basis van Bel-first-gegevens, FOD Economie, VKBO, INR, NBB.

Het belang van buitenlands zeggenschap komt hier duidelijk naar voor: 832 ondernemingen (8% van het totale aantal industriële ondernemingen) is verantwoordelijk voor **39,5% van de totale loontrekkende werkgelegenheid in de industrie. Voor de bruto toegevoegde waarde loopt dit zelfs op tot meer dan de helft.** De industriële component van de economie zit dus zwaar boven de algemene macrocijfers qua buitenlands zeggenschap. Dit strookt met de literatuur die stelt dat, ondanks het dalende gewicht van de industrie binnen de economie, deze sector nog steeds het gros van het handelsverkeer uitmaakt.¹⁷

De industriële sectoren kunnen daarenboven worden opgedeeld in functie van hun technologie-intensiteit. De industrie bevindt zich immers sinds geruime tijd in een transitie naar steeds meer kennisgedreven activiteiten.

Hoogtechnologische(re) industriële sectoren met hoge toegevoegde waarde (en overeenkomstige vaardigheden op de arbeidsmarkt) vormen een beter wapen tegen verdere de-industrialisatie om vervolgens op die manier productiviteitsstijgingen in de toekomst mee te kunnen blijven waarborgen.¹⁸

Voor de kennisopdeling van de industriële sectoren volgen we de Eurostat-classificatie (zie bijlage 4).

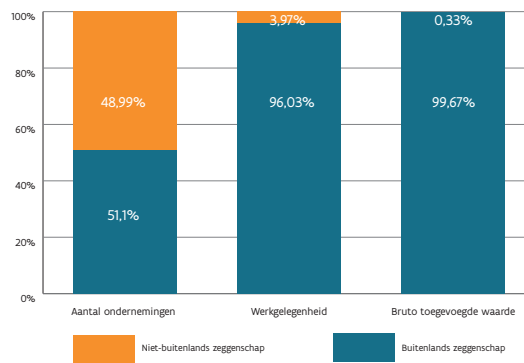
¹⁷ Zie onder andere 'De Belgische economie in de mondiale ketens van de toegevoegde waarde' van L. Dresse en C. Duprez van de NBB (2013)

¹⁸ Zie hiervoor o.a. de publicatie van Bruegel door Reinhilde Veugelers (2017) "Remaking Europe: the new manufacturing as an engine for growth".

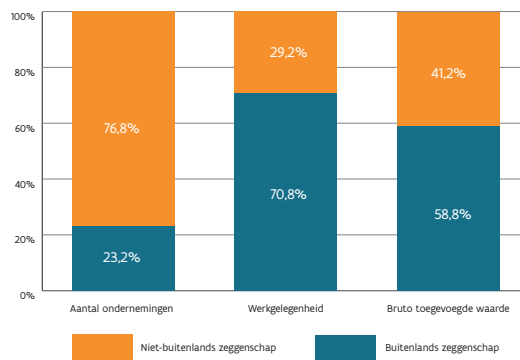
Figuur 11 geeft weer dat **hoe hoger de kennisintensiteit van een sector is, hoe groter het belang van buitenlands zeggenschap**. Zo is quasi de volledige werkgelegenheid en bruto toegevoegde waarde in de hoogtechnologische industrie afkomstig van ondernemingen onder buitenlands zeggenschap.

Figuur 11: Industrie: verhouding in aantal ondernemingen onder buitenlands zeggenschap in totaal aantal ondernemingen, werkgelegenheid (aantal werknemers) en bruto toegevoegde waarde naar technologische niveau

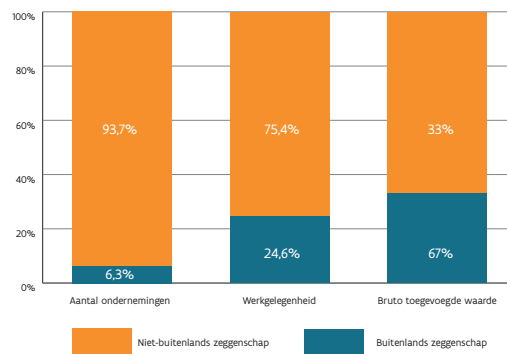
Hoogtechnologische industrie:



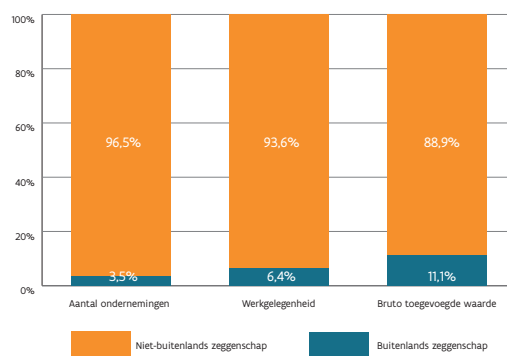
Medium-hoogtechnologische industrie:



Medium-laagtechnologische industrie:



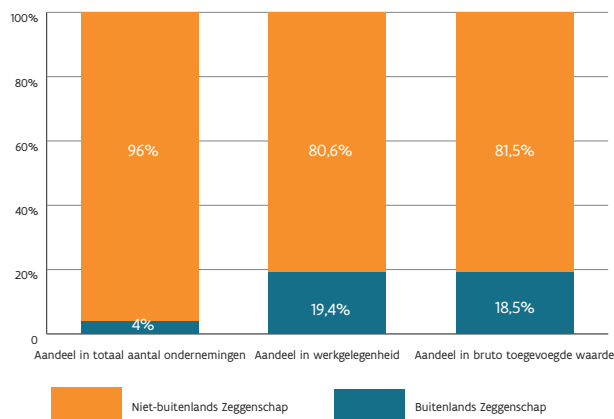
Laagtechnologische industrie:



5.2.2 Marktgerichte diensten

Dezelfde literatuur vermeldt ook dat de component van internationalisering minder uitgesproken speelt in de (marktgerichte) dienstensector.¹⁹ Figuur 12 bevestigt dit. Hierbij moet wel worden opgemerkt dat sommige diensten sterk gelinkt zijn aan bepaalde industriële sectoren. De invloed van het buitenlands zeggenschap in de diensten kan door deze tweede ronde-effecten groter uitvallen dan de 'directe' cijfers weergeven.

Figuur 12 - Marktgerichte diensten: verhouding in aantal ondernemingen onder buitenlands zeggenschap in totaal aantal ondernemingen, werkgelegenheid en bruto toegevoegde waarde



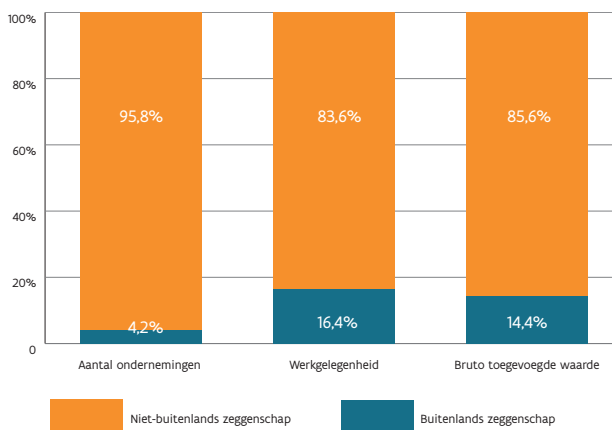
Bron: bewerking Departement EWI op basis van Bel-first-gegevens, FOD Economie, VKBO, INR, NBB.

¹⁹ De marktgerichte dienstensectoren gaan van sector 'GG' tot 'SS', oftewel van NACE-codes 45 tot en met 96, exclusief de niet-verhandelbare diensten 'openbaar bestuur' en 'onderwijs'.

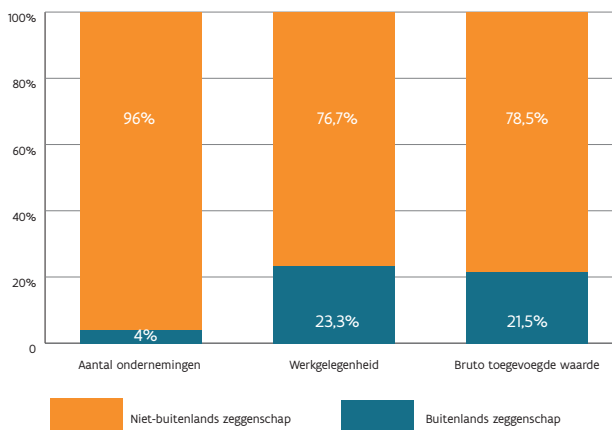
Wanneer de marktgerichte diensten worden opgesplitst naar hun kennisintensiteit (Eurostat-classificatie in KIS en LKIS, zie bijlage 4) blijkt dat het patroon van de industriële sectoren hier niet opgaat. In tegenstelling tot de industriële sectoren zijn het hier vooral de minder kennisintensieve sectoren die meer blootgesteld zijn aan buitenlands zeggenschap.

Figuur 13: Aandeel buitenlands zeggenschap in aantal ondernemingen, werkgelegenheid en bruto toegevoegde waarde van industrie naar kennisintensiteit

Kennisintensieve diensten:



Minder kennisintensieve diensten:



6.

Provinciale spreiding van het buitenlands zeggenschap

6.1 Provinciaal overzicht van het ‘buitenlands zeggenschap’ in de Vlaamse niet-financiële economie

Interessant om weten is hoeveel de ondernemingen onder buitenlands zeggenschap bijdragen aan de economieën op provinciaal niveau.

Vooreerst past evenwel een methodologische opmerking. De ondernemingen met hoofdzetel in het Waalse of Brusselse Hoofdstedelijke Gewest maar met meerdere vestigingen in het land, die in de vorige hoofdstukken van deze studie als Vlaamse onderneming werden ingedeeld omwille van het feit dat het merendeel van hun tewerkstelling zich daar situeert, worden hier niet meegenomen in de analyse. We beschikken immers niet over data die een provinciale verdeling mogelijk maken. We **focussen** hier **enkel op de Vlaamse provincies** en laten de ‘Vlaamse ondernemingen’ met maatschappelijke zetel in het Waalse en Brusselse Hoofdstedelijk Gewest buiten beschouwing.

De cijfers van het aantal ondernemingen onder buitenlands zeggenschap, hun werkgelegenheid en bruto toegevoegde waarde worden afgezet ten opzichte van het totaal van de variabelen (binnen- en buitenlands zeggenschap) om zo de invloed van het buitenlands zeggenschap in kaart te brengen. Daarenboven ligt de focus op de private sector. Dit betekent dat qua werkgelegenheid en bruto toegevoegde waarde de overheidssector niet wordt meegerekend in de provinciale totaalcijfers.

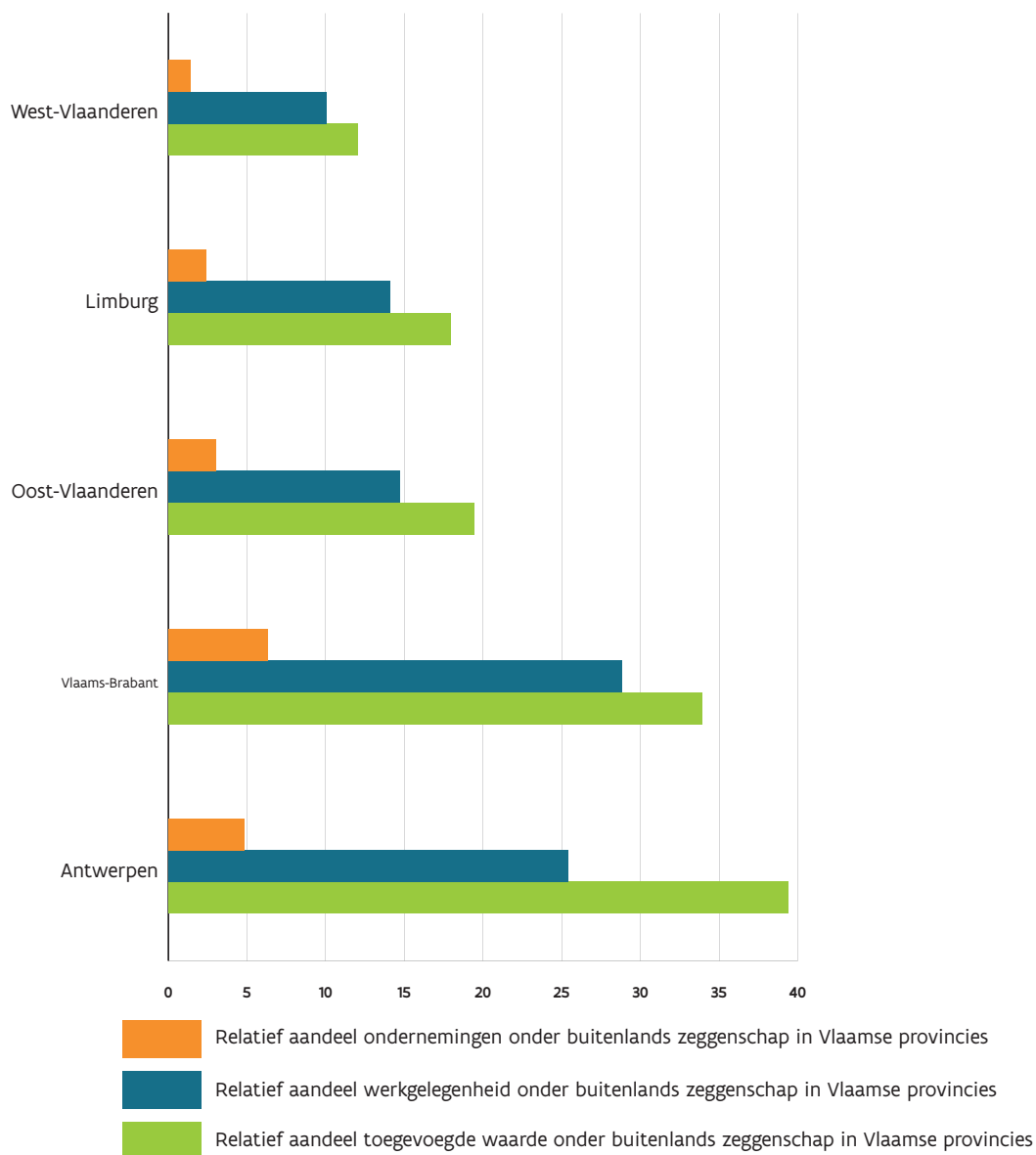
In Figuur 15 wordt de teller gevormd door **het aantal ondernemingen** onder buitenlands zeggenschap met gerapporteerde bruto toegevoegde waarde in de respectievelijke provincie en de noemer door het totale aantal ondernemingen met positieve tewerkstelling (dus onder binnenlands + buitenlands zeggenschap).

In Figuur 16 wordt de teller gevormd door **de werkgelegenheid** in de ondernemingen onder buitenlands zeggenschap (van ondernemingen met gerapporteerde bruto toegevoegde waarde) in de respectievelijke provincie en de noemer door het totale aantal werknemers in de private sector in de Vlaamse provincies.

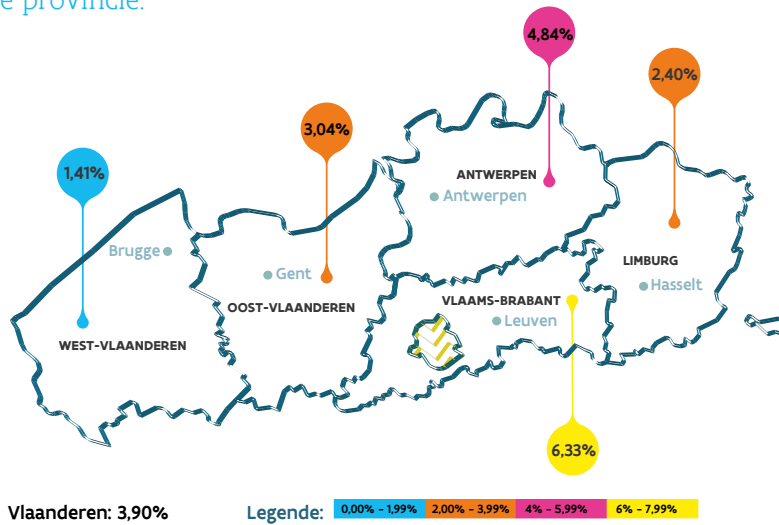
In Figuur 17 wordt de teller gevormd door **de bruto toegevoegde waarde** gecreëerd door ondernemingen onder buitenlands zeggenschap in de respectievelijke provincie en de noemer door de totale bruto toegevoegde waarde in de Vlaamse provincies, exclusief die gevormd door de overheid.

Het valt op dat in elk van de categorieën **Antwerpen** en **Vlaams-Brabant** er bovengemiddeld steken. Vlaams-Brabant heeft een lichte voorsprong wanneer het gaat over de werkgelegenheid maar Antwerpen staat duidelijk op één wat betreft toegevoegde waarde. De sterke positie van deze twee provincies is niet geheel onverwacht, aangezien ze allebei een strategische geografische ligging hebben. Voor de provincie Antwerpen is dit de aanwezigheid van de tweede grootste haven van Europa en voor Vlaams-Brabant de nabijheid van Brussel en de aanwezigheid van de nationale luchthaven.

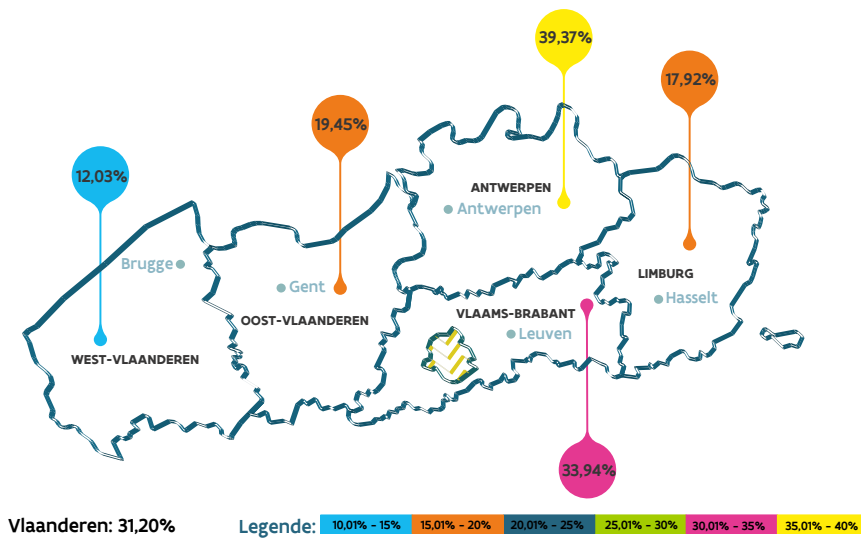
Figuur 14: Aandeel buitenlands zeggenschap in aantal ondernemingen, werkgelegenheid en bruto toegevoegde waarde per provincie



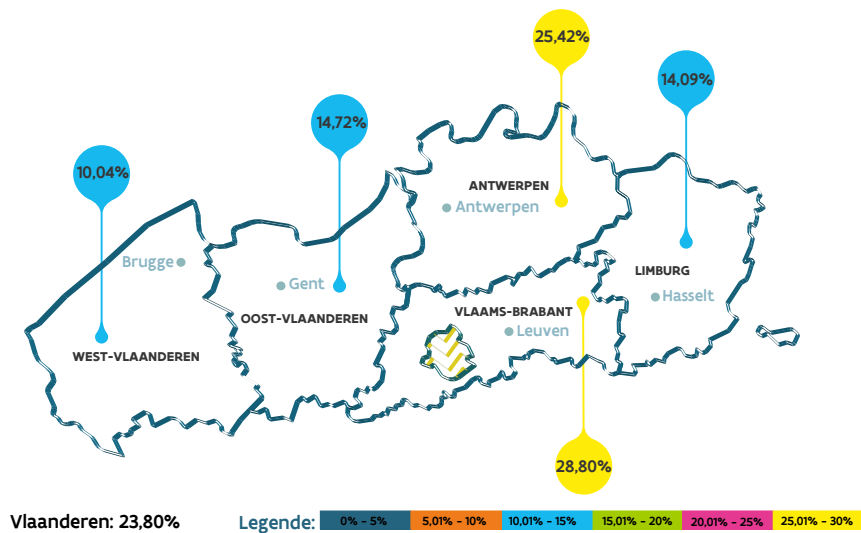
Figuur 15: Intensiteit aantal ondernemingen onder buitenlands zeggenschap per Vlaamse provincie:



Figuur 16: Intensiteit bruto toegevoegde waarde onder buitenlands zeggenschap per Vlaamse provincie:



Figuur 17: Intensiteit werkgelegenheid onder buitenlands zeggenschap per Vlaamse provincie:



6.2 Top 5 ondernemingen onder buitenlands zeggenschap per provincie

Tot slot zal in deze sectie een kort overzicht gegeven worden van de Top 5 per provincie van ondernemingen onder buitenlands zeggenschap, zowel voor wat hun bijdrage in de bruto toegevoegde waarde als in de werkgelegenheid betreft. Ter herinnering wordt opgemerkt dat deze concrete ondernemingen voortvloeien uit de groep van 4.111 ondernemingen die als basis diende voor onze analyse, zie sectie 2.3 voor de methodologische totstandkoming hiervan.

Tabel 3: Vlaanderen

TABEL 3.1: PROVINCIE ANTWERPEN	
TOP 5 BRUTO TOEGEVOEGDE WAARDE	TOP 5 WERKGELEGENHEID
1 Janssen Pharmaceutica	1 Start People
2 B.A.S.F Antwerpen	2 Synergie Belgium
3 ExxonMobil Petroleum & Chemicals	3 Janssen Pharmaceutica
4 Telenet	4 B.A.S.F Antwerpen
5 Atlas Copco Airpower	5 Atlas Copco Airpower

TABEL 3.2: PROVINCIE LIMBURG	
TOP 5 BRUTO TOEGEVOEGDE WAARDE	TOP 5 WERKGELEGENHEID
1 Aperam Stainless Belgium	1 Flexpoint
2 Vynova Belgium	2 Aperam Stainless Belgium
3 Mobis Parts Europe	3 Tenneco Automotive Europe
4 Borealis Polymers	4 ZF Wind Power Antwerpen
5 Tenneco Automotive Europe	5 Impact

TABEL 3.3: PROVINCIE OOST-VLAANDEREN	
TOP 5 BRUTO TOEGEVOEGDE WAARDE	TOP 5 WERKGELEGENHEID
1 Volvo Cars Belgium	1 Volvo Cars Belgium
2 Jan De Nul	2 Volvo Group Belgium
3 Volvo Group Belgium	3 FrieslandCampina Belgium
4 Barry Callebaut Belgium	4 Jan De Nul
5 Taminco	5 Barry Callebaut Belgium

TABEL 3.4: PROVINCIE VLAAMS-BRABANT	
TOP 5 BRUTO TOEGEVOEGDE WAARDE	TOP 5 WERKGELEGENHEID
1 Adecco Personnel Services	1 Adecco Personnel Services
2 Siemens	2 Ikea Belgium
3 Lease Plan Fleet Management	3 Seris Security
4 Arval Belgium	4 Siemens
5 Bridgestone Europe NV/SA	5 Hewlett – Packard Belgium

TABEL 3.5: PROVINCIE WEST-VLAANDEREN

TOP 5 BRUTO TOEGEVOEGDE WAARDE	TOP 5 WERKGELEGENHEID
1 CNH Industrial Belgium	1 CNH Industrial Belgium
2 Unilin	2 Balta Industries
3 Daikin Europe	3 Unilin
4 Balta Industries	4 Daikin Europe
5 Alpro	5 Wienerberger

Bron: bewerking Departement EWI op basis van Bel-first-gegevens, VKBO, FOD Economie, INR, NBB.

6.3 Top 20 Vlaanderen

In onderstaande tabel worden de 20 ondernemingen weergegeven met grootste impact wat bruto toegevoegde waarde en werkgelegenheid in Vlaanderen betreft. De als Vlaams gedefinieerde ondernemingen uit het Waalse en Brusselse Hoofdstedelijke Gewest worden hierbij terug betrokken.

TABEL 4: VLAANDEREN			
TOP 20 BRUTO TOEGEVOEGDE WAARDE		TOP 20 WERKGELEGENHEID	
1	Janssen Pharmaceutica	1	Randstad Belgium
2	B.A.S.F. Antwerpen	2	Delhaize Le Lion / De Leeuw
3	ExxonMobil Petroleum & Chemical	3	Adecco Personnel Services
4	Telenet	4	Arcelor Mittal Belgium
5	Atlas Copco Airpower	5	Volvo Car Belgium
6	Arcelor Mittal Belgium	6	Start People
7	Kuwait Petroleum - Belgium	7	ISS Facility Services
8	Randstad Belgium	8	Synergie Belgium
9	Delhaize Le Lion / De Leeuw	9	Janssen Pharmaceutica
10	Volvo Car Belgium	10	Tempo-Team
11	Electrabel	11	Volvo Group Belgium
12	Jan De Nul	12	CNH Industrial Belgium
13	Toyota Motor Europe	13	B.A.S.F. Antwerpen
14	Brussels Airlines	14	Fabricom
15	Adecco Personnel Services	15	Brussels Airlines
16	CNH Industrial Belgium	16	Atlas Copco Airpower
17	Total Raffinaderij Antwerpen	17	Telenet
18	Alphabet Belgium Long Term Rental	18	DAF Trucks Vlaanderen
19	Volvo Group Belgium	19	Randstad Household Services
20	Fabricom	20	Balta Industries

Het kan echter vertekend zijn om ondernemingen uit uitzendsector (NACE 78) hier in de Top 20 te plaatsen. Hun werknemers bevinden zich immers voornamelijk in andere ondernemingen. Vandaar geeft Tabel 5 de Top 20-ondernemingen weer in Vlaanderen exclusief de uitzendsector.

TABEL 5: VLAANDEREN (exclusief uitzendsector)			
TOP 20 BRUTO TOEGEVOEGDE WAARDE		TOP 20 WERKGELEGENHEID	
1	Janssen Pharmaceutica	1	Delhaize Le Lion / De Leeuw
2	B.A.S.F. Antwerpen	2	Arcelor Mittal Belgium
3	ExxonMobil Petroleum & Chemical	3	Volvo Car Belgium
4	Telenet	4	ISS Facility Services
5	Atlas Copco Airpower	5	Janssen Pharmaceutica
6	Arcelor Mittal Belgium	6	Volvo Group Belgium
7	Kuwait Petroleum - Belgium	7	CNH Industrial Belgium
8	Delhaize Le Lion / De Leeuw	8	B.A.S.F. Antwerpen
9	Volvo Car Belgium	9	Fabricom
10	Brussels Airport Company	10	Brussels Airlines
11	Electrabel	11	Atlas Copco Airpower
12	Jan De Nul	12	Telenet
13	Toyota Motor Europe	13	DAF Trucks Vlaanderen
14	Brussels Airlines	14	Balta Industries
15	CNH Industrial Belgium	15	Ikea Belgium
16	Total Raffinaderij Antwerpen	16	G4S Secure Solutions
17	Alphabet Belgium Long Term Rental	17	Makro Cash & Carry Belgium
18	Volvo Group Belgium	18	ExxonMobil Petroleum & Chemical
19	Fabricom	19	Electrabel
20	Unilin	20	Cleaning Masters

7.

Buitenlands zeggenschap: zegen of vloek?

De hoge graad van buitenlands zeggenschap binnen de Vlaamse economie houdt uiteraard verband met de 'openheid' van de Vlaamse en Belgische economie.

Volgens de KOF Globalisation Index²⁰ is ons land het 3^{de} meest geglobaliseerde land ter wereld en België staat op de 5^{de} plaats in de rangschikking qua openheidsgraad van haar economie.²¹

De strategische ligging van Vlaanderen, gecombineerd met een sterk logistiek netwerk (wegen, spoor, luchthavens, binnenwateren en haveninfrastructuur), een goed presterend onderwijssysteem, een hoge arbeidsproductiviteit en een hoog algemeen welvaartspeil, ... zijn sterke troeven die bijdragen aan de juiste randvoorwaarden voor een goed investeringsklimaat.

Opeenvolgende Vlaamse regeringen hebben dan ook stevast ingezet op het aantrekken van buitenlandse investeringen. Al jaren is het één van de taken van het Vlaamse overheidsagentschap Flanders Investment and Trade (FIT) en haar voorgangers.

Buitenlandse investeringen zijn dan ook belangrijk voor de creatie van nieuwe werkgelegenheid en voor kennis- en technologieoverdrachten vanuit het buitenland.

In de literatuur worden **een viertal verschillende motieven** aangehaald waarom multinationale ondernemingen buitenlandse investeringen doen.²²

Een eerste reden is 'market seeking', het penetreren van een nieuwe markt. Een tweede reden is 'resource seeking', het verwerven van productiefactoren die in het thuisland minder of niet in voldoende mate aanwezig zijn. Een derde reden vormt 'efficiency seeking', het zoeken van efficiëntievoordelen via schaal- en scopevoordelen. Een laatste motief vormt 'strategic asset seeking', het verwerven van onderneming-specifieke voordelen (technologie, merknamen, distributiekanaalen, ...).

Deze vier motieven droegen bij tot buitenlandse investeringen in Vlaanderen. De globalisering doet investeringsstromen vandaag verschuiven naar het Oosten. Er zijn dus kapers op de kust. Om haar aantrekkelijke positie als investeringsregio te behouden dient de federale overheid daarom blijvend in te zetten op een gunstig en stabiel (para)fiscaal klimaat en Vlaanderen op investeringen in infrastructuur, onderwijs en innovatie.

In de literatuur wordt de aanwezigheid van multinationale ondernemingen op de productiviteit van lokale ondernemingen (in casu Vlaamse) gunstig ingeschat.²³

Dit werkt langs verschillende kanalen. Een eerste kanaal is het 'demonstratie-effect': lokale ondernemingen kunnen de vaak superieure productiemethoden en technologieën van buitenlandse filialen observeren en zelf toepassen. Een tweede kanaal is het 'mobiliteitseffect': het aanwerven van geschoold personeel uit die filialen kan zorgen voor transfer van kennis en technologie. Een derde kanaal is het 'competitie-effect': meer concurrentie vanuit die buitenlandse filialen op de lokale markt dwingt lokale ondernemingen efficiënter te produceren.

20 KOF Globalization Index van ETH Zürich (2017)

21 De openheidsgraad van een economie wordt gemeten door de som van de uitvoer en invoer af te zetten ten opzichte van het bbp. Bron: OESO (2016).

22 Zie Buysse, R. en Sleuwaegen L. 'Vlaanderen binnen een internationale context' in 'Grenzenloos ondernemen in Vlaanderen. Een wetenschappelijk beleidsondersteunend perspectief op internationaal ondernemen', STOIO (2011)

23 Zie Belderbos R. en Van Roy V. 'De effecten van aanwezigheid van buitenlandse multinationale ondernemingen op de productiviteit van Vlaamse ondernemingen' in 'Grenzenloos ondernemen in Vlaanderen. Een wetenschappelijk beleidsondersteunend perspectief op internationaal ondernemen', STOIO (2011)

Een laatste kanaal zijn 'verticale spill-overs': lokale ondernemingen die buitenlandse filialen als klant hebben dienen vaak aan hogere kwaliteitseisen te voldoen en leren van hun relaties met de multinationale ondernemingen.

De bovenvermelde studie komt tot de conclusie dat de totale factorproductiviteit (de productiviteit van kapitaal en arbeid) van Vlaamse ondernemingen positief beïnvloed wordt door de aanwezigheid van filialen van buitenlandse multinationale investeringen. In sectoren waar buitenlandse multinationale ondernemingen sterker aanwezig zijn, neemt het productiviteitsniveau van Vlaamse ondernemingen toe.

Buitenlandse investeringen kunnen gebeuren onder de vorm van greenfield-projecten waarbij nieuwe vestigingen worden opgericht of onder de vorm van een overname van een bestaande lokale onderneming.

Greenfieldinvesteringen worden meestal toegejuicht, maar overnames van bestaande lokale ondernemingen liggen in de publieke opinie soms moeilijk. In de media wordt dan al snel gesproken over 'uitverkoop van kroonjuwelen' waarop meestal een pleidooi voor verankering van Vlaamse ondernemingen volgt.

Uiteraard dient lokaal ondernemerschap maximaal ondersteund te worden en lokale investeerders gestimuleerd om duurzaam te investeren in het lokale economische weefsel, maar protectionistische afschermingsconstructies ontmoedigen buitenlandse investeringen en leiden op termijn steevast tot verarming. Ook daarover is de literatuur duidelijk.

Via haar investeringen in haar strategische onderzoekscentra (imec, VIB, Flanders Make en Vito), in het vernieuwde clusterbeleid met innovatieve bedrijfsnetwerken en speerpuntclusters en investeringen in de Vlaamse Wetenschappelijke Instellingen, de universiteiten en hogescholen, kan de Vlaamse Regering wel inzetten op **kennisverankering**. Actief samenwerkingsrelaties stimuleren tussen deze lokale kennisactoren en filialen van buitenlandse ondernemingen vormt de beste garantie op verankering van deze buitenlandse ondernemingen in het Vlaamse innovatie-ecosysteem.

Over het algemeen vormen buitenlandse investeringen een zegen. In uitzonderlijke gevallen een vloek. De scepsis ten aanzien van buitenlandse overnames kan soms verantwoord zijn wanneer de overnemer afkomstig is uit niet-Westerse landen die het niet zo nauw nemen met democratische waarden en inzetten op al dan niet geopolitiek gedreven 'staatskapitalisme'.

Daarom valt het recente initiatief van de Europese Commissie, dat op Europese schaal een screeningsmechanisme voor buitenlandse investeringen binnen strategische sectoren wil invoeren, toe te juichen. Het valt evenwel buiten het bestek van deze studie om hier nader op in te gaan.

8.

Conclusie

In deze analyse werd op zoek gegaan naar 'facts and figures' rondom het buitenlands zeggenschap binnen de Vlaamse economie. Op basis van de verzamelde data en bovenstaande analyse kan gesteld worden dat slechts 1,4% van de meer dan 520.000 Vlaamse btw-plichtige ondernemingen één of meerdere buitenlandse aandeelhouders heeft. Na verdere selectie op basis van 'buitenlands zeggenschap' volgens de in deze studie gebruikte FATS-definitie (meerderheidsaandeelhouderschap) en de beschikbaarheid van gegevens over toegevoegde waarde en werkgelegenheid, bleven er 4.111 ondernemingen over.

Deze zeer beperkte groep van ondernemingen was in 2015 verantwoordelijk voor de creatie van meer dan 45,51 miljard euro bruto toegevoegde waarde en een tewerkstelling van 396.489 werknemers. Dit maakt dat dit relatief klein aantal ondernemingen verantwoordelijk was voor een disproportionele bijdrage aan de Vlaamse economie en dus aan de Vlaamse welvaart:

- bijna 25% van de private loontrekkende werkgelegenheid in de niet-financiële economie in Vlaanderen en bijna 40% van de loontrekkende werkgelegenheid in de Vlaamse industrie is afhankelijk van ondernemingen onder buitenlands zeggenschap;
- meer dan 30% van de toegevoegde waarde van de niet-financiële economie in Vlaanderen en bijna 54% van de toegevoegde waarde van de Vlaamse industrie wordt gecreëerd door ondernemingen onder buitenlands zeggenschap.

Het belang van buitenlands zeggenschap verschilt zoals aangetoond soms sterk tussen sectoren. Zo zijn de (petro)chemie en de farmaceutische industrie voorbeelden van sectoren die quasi volledig onder buitenlands zeggenschap vallen, terwijl er amper van buitenlandse aanwezigheid gesproken kan worden binnen de landbouw en de houtindustrie. Dit verschil manifesteert zich vooral tussen enerzijds de industriële sectoren en anderzijds de diensten. Daarenboven valt op dat het buitenlands zeggenschap meer uitgesproken is naarmate de (hoog)technologische intensiteit van de industriële sectoren toeneemt, terwijl in de marktgerichte diensten het omgekeerde patroon aanwezig is.

Zulke – weliswaar kleinere – verschillen zijn ook terug te vinden in de provinciale opdeling. Zo vloeit een aanzienlijk groter aandeel van de provinciale werkgelegenheid en toegevoegde waarde in de provincies Antwerpen (respectievelijk 25% en 39%) en Vlaams-Brabant (respectievelijk 29% en 34%) voort uit ondernemingen onder buitenlands zeggenschap dan bij de andere provincies zoals West-Vlaanderen (respectievelijk 10% en 12%).

Inzake oorsprong van het buitenlands aandeelhouderschap blijken de Verenigde Staten Vlaanderens meest belangrijke partner te zijn, wat betreft bruto toegevoegde waarde. Inzake werkgelegenheid is dit Nederland, hierna gevolgd door onze directe buurlanden, Duitsland en Frankrijk op kop. Het belang van China neemt toe, maar blijft macro-economisch toch beperkt.

Economieën in het algemeen hebben nood aan investeringen en vragen dus een open internationaal investerings- en handelsklimaat. Dit geldt bij uitstek voor een open economie zoals Vlaanderen. Studies wijzen uit dat buitenlandse investeringen een positief effect hebben op de productiviteit van de Vlaamse economie. Via een doorgedreven investeringsbeleid in de Vlaamse strategische onderzoekscentra, de Vlaamse universiteiten en hogescholen en via het vernieuwde clusterbeleid en de stimulering van samenwerkingsverbanden tussen dit lokale innovatie-ecosysteem en de buitenlandse filialen van multinationale ondernemingen kan kennisverankering gewaarborgd worden.

Waar protectionistische beschermingsmaatregelen tegen buitenlandse overnames niet wenselijk zijn, kan waakzaamheid wel geboden zijn bij buitenlandse overnames vanuit landen die het niet zo nauw nemen met democratische waarden en investeren vanuit een (geopolitieke) staatskapitalistische logica in Vlaamse strategische sectoren. Het Europees screeningsmechanisme van buitenlandse investeringen in Europese strategische sectoren dat momenteel in de maak is, kan hier nuttig zijn.

Via bovenstaande analyse beschikt het Departement EWI nu over een databank die een periodieke update toelaat. Hierdoor is het Departement EWI in staat het buitenlands zeggenschap in ondernemingen en de evolutie en invloed hiervan ook in de toekomst te blijven monitoren en onderzoeken.

Bibliografie

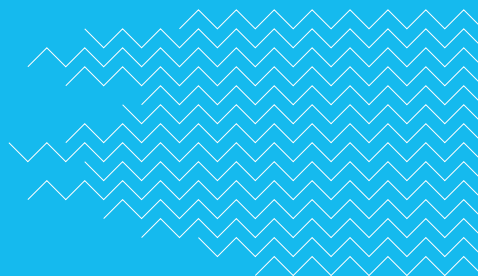
Literatuur

- Belderbos R. en Van Roy V. (2011), 'De effecten van aanwezigheid van buitenlandse multinationale ondernemingen op de productiviteit van Vlaamse ondernemingen' in 'Grenzeloos ondernemen in Vlaanderen. Een wetenschappelijk beleidsondersteunend perspectief op internationaal ondernemen', STOIO
- Buysse, R. en Sleuwaegen L. (2011), 'Vlaanderen binnen een internationale context' in 'Grenzeloos ondernemen in Vlaanderen. Een wetenschappelijk beleidsondersteunend perspectief op internationaal ondernemen', STOIO
- Duprez C. en Van Nieuwenhuyze Ch. (2016), 'De buitenlandse directe investeringen in en van België', Nationale Bank van België, Brussel, 19p.
- Eurostat (2012), 'Foreign Affiliates Statistics (FATS) Recommendations Manual', Luxemburg, 206p.
- EY (2015,2017), 'Barometer van de Belgische attractiviteit'.
- Graveland C. (2016), 'Buitenlandse zeggenschap van bedrijven in relatie met hun materiaal gebruik', Rapport van Centraal Bureau voor de Statistiek, Den Haag, 62p.
- Idea Consult en Vlerick Leuven Gent Management School (2011), 'Analyse van de globale impact van buitenlandse investeringen in België', Brussel (FOD Economie), 93p.
- Sleuwaegen L., De Backer K., Coucke K. en Vandenbroere I. (2004), 'Buitenlandse aanwezigheid in Vlaanderen', Onderzoeksrapport voor het Steunpunt Ondernemerschap, Ondernemingen en Innovatie, Brussel, 119p.
- Vanweddigen M. (2006), 'Buitenlandse bedrijven in Vlaanderen: een profielschets', Rapport Studiedienst van de Vlaamse Regering, Brussel, 42p.

Databronnen

- Bureau van Dijk (Bel-first)
- Eurostat
- FOD Economie
- Nationale Bank van België
- Rijksdienst voor Sociale Zekerheid (RSZ DynaM)
- Steunpunt Werk

BIJLAGEN



BIJLAGE 1.

Buitenlands zeggenschap: oorsprong

BUITENLANDS ZEGGENSCHAP IN TERMEN VAN ONDERNEMINGEN, WERKGELEGENHEID EN TOEGEVOEGDE WAARDE, NAAR LAND VAN OORSPRONG¹

LAND ULTIEME AANDEELHOUDER	ONDERNEMINGEN (AANTAL)	BRUTO TOEGEVOEGDE WAARDE (X1000 EURO)	WERKGELEGENHEID (AANTAL WERKNEMERS)
NL	908	5.078.794	78.519
US	633	12.357.559	71.653
FR	487	4.116.812	46.860
DE	469	5.878.859	42.057
GB	234	3.242.688	27.302
JP	176	2.798.154	24.580
LU	248	3.039.104	22.628
CH	115	1.378.919	17.840
SE	111	1.521.045	11.991
DK	64	409.303	8.092
CN	23	632.449	6.999
IE	101	593.570	6.833
FI	28	523.434	3.775
AT	44	382.735	3.640
IT	93	331.721	3.403
ES	40	161.488	2.453
CA	33	210.199	1.946
KY	8	81.793	1.852
NO	27	220.766	1.715
AU	21	346.601	1.363
AE	12	214.049	1.199
IN	29	191.131	1.065
BM	7	129.443	916
HK	17	69.065	913
CW	28	48.118	818
ZA	11	84.759	799
MX	2	59.024	712
RU	9	154.327	514
IL	17	59.136	460

¹ Gerangschikt van hoog naar laag inzake werkgelegenheid

LAND ULTIEME AANDEELHOUDER	ONDERNEMINGEN (AANTAL)	BRUTO TOEGEVOEGDE WAARDE (X1000 EURO)	WERKGELEGENHEID (AANTAL WERKNEMERS)
NZ	9	39.655	452
KR	9	153.288	384
KW	2	690.106	328
MY	5	29.303	314
SG	10	46.470	227
CL	2	59.193	180
CZ	3	11.214	171
VG	7	21.219	165
CY	7	11.843	161
CG	3	22.365	156
IS	4	14.930	121
QA	1	8.393	103
SA	2	11.654	96
BH	2	12.833	82
PL	4	5.447	76
EG	2	4.226	65
PA	2	3.301	64
SI	3	4.221	62
PT	7	3.528	61
TH	3	4.175	51
MH	2	2.569	45
MC	1	4.629	41
BG	2	10.596	35
TW	3	5.586	34
LT	1	2.633	23
BR	3	5.460	20
VE	1	5.022	13
ID	1	305	11
TR	3	291	9
HU	1	2.248	9
DZ	1	896	6
NE	1	128	5
MT	1	410	4
BD	1	338	4
LB	1	467	3

LAND ULTIEME AANDEELHOUDER	ONDERNEMINGEN (AANTAL)	BRUTO TOEGEVOEGDE WAARDE (X1000 EURO)	WERKGELEGENHEID (AANTAL WERKNEMERS)
BT	1	64	3
GR	1	215	2
IR	1	127	2
LK	1	-672	2
CO	1	116	1
AM	1	35	1
	4111	45.513.867	396.489

Bron: databank gebaseerd op Bel-first, VKBO, bewerking en analyse Departement EWI.

BIJLAGE 2.

A38 Indeling

A38 INDELING	NACEBEL2008	OMSCHRIJVING
AA	1-3	Landbouw, bosbouw en visserij
BB	5-9	Winning van delfstoffen
CA	10-12	Vervaardiging van voedingsmiddelen, dranken en tabaksproducten
CB	13-15	Vervaardiging van textiel, kleding, leer en producten van leer
CC	16-18	Houtindustrie, vervaardiging van papier en papierwaren, drukkerijen
CD	19	Vervaardiging van cokes en geraffineerde aardolieproducten
CE	20	Vervaardiging van chemische producten
CF	21	Vervaardiging van farmaceutische grondstoffen en producten
CG	22-23	Vervaardiging van producten van rubber en kunststof en van anderen niet-metaalhoudende minerale producten
CH	24-25	Vervaardiging van metalen in primaire vorm en van producten van metaal, exclusief machines en apparaten
CI	26	Vervaardiging van informaticaproducten en van elektronische en optische producten
CJ	27	Vervaardiging van elektrische apparatuur
CK	28	Vervaardiging van machines, apparaten en werktuigen n.e.g.
CL	29-30	Vervaardiging van transportmiddelen
CM	31-33	Vervaardiging van meubelen en overige industrie, reparatie en installatie van machines en apparaten
DD	35	Productie en distributie van elektriciteit, gas, stoom en gekoelde lucht
EE	36-39	Distributie van water; afval- en afvalwaterbeheer en sanering
FF	41-43	Bouwnijverheid
GG	45-47	Groot- en detailhandel; reparatie van auto's en motorfietsen
HH	49-53	Vervoer en opslag
II	55-56	Verschaffen van accommodatie en maaltijden
JA	58-60	Uitgeverijen, audiovisuele diensten en uitzendingen
JB	61	Telecommunicatie
JC	62-63	Informaticadiensten en dienstverlenende activiteiten op gebied van informatie
KK	64-66	Financiële activiteiten en verzekeringen
LL	68	Exploitatie van en handel in onroerend goed
MA	69-71	Rechtskundige en boekhoudkundige dienstverlening, hoofdkantoren, adviesbureaus, architecten en ingenieurs; technische testen en toetsen
MB	72	Speur- en ontwikkelingswerk op wetenschappelijk gebied

MC	73-75	Reclamewezen en marktonderzoek; overige gespecialiseerde wetenschappelijke en technische activiteiten
NN	77-82	Administratieve en ondersteunende diensten
OO	84	Openbaar bestuur en defensie; verplichte sociale verzekeringen
PP	85	Onderwijs
QA	86	Menselijke gezondheidszorg
QB	87-88	Maatschappelijke dienstverlening
RR	90-93	Kunst, amusement en recreatie
SS	94-96	Overige diensten
TT	97-98	Huishoudens als werkgever; niet-gedifferentieerde productie van goederen en diensten door huishoudens voor eigen gebruik
U	99	Extraterritoriale organisaties en lichamen

BIJLAGE 3.

Buitenlands zeggenschap volgens NACE 2 Digit¹

NACE	OMSCHRIJVING	ONDERNEMINGEN (AANTAL)	WERKGELEGENHEID (AANTAL WERKNEMERS)	BRUTO TOEGEVOEGDE WAARDE (X1000 EURO)
46	Groothandel en handelsbemiddeling, met uitzondering van de handel in motorvoertuigen en motorfietsen	1213	49.827	7.064.608,401
78	Terbeschikkingstelling van personeel	41	42.310	1.617.843,881
47	Detailhandel, met uitzondering van de handel in auto's en motorfietsen	216	32.780	1.722.289,082
20	Vervaardiging van chemische producten	112	20.716	4.885.795,519
52	Opslag en vervoer ondersteunende activiteiten	300	16.954	1.815.784,991
10	Vervaardiging van voedingsmiddelen	86	13.967	1.403.549,149
29	Vervaardiging en assemblage van motorvoertuigen, aanhangwagens en opleggers	36	13.519	1.082.122,911
28	Vervaardiging van machines, apparaten en werktuigen, n.e.g.	89	12.371	1.705.346,933
45	Groot- en detailhandel in en onderhoud en reparatie van motorvoertuigen en motorfietsen	109	12.163	1.631.009,413
24	Vervaardiging van metalen in primaire vorm	30	11.192	1.379.417,189
81	Diensten in verband met gebouwen; landschapsverzorging	29	10.390	311.024,084
21	Vervaardiging van farmaceutische grondstoffen en producten	21	10.050	3.311.010,786
22	Vervaardiging van producten van rubber of kunststof	73	9.114	1.011.525,203
62	Ontwerpen en programmeren van computerprogramma's, computerconsultancy-activiteiten en aanverwante activiteiten	165	9.053	1.069.695,509
49	Vervoer te land en vervoer via pijpleidingen	156	8.932	581.176,196
70	Activiteiten van hoofdkantoren; adviesbureaus op het gebied van bedrijfsbeheer	168	8.558	1.101.681,909
71	Architecten en ingenieurs; technische testen en toetsen	88	7.558	705.824,310
25	Vervaardiging van producten van metaal, exclusief machines en apparaten	83	6.698	565.284,880

¹ Gerangschikt van hoog naar laag inzake werkgelegenheid.

26	Vervaardiging van informaticaproducten en van elektronische en optische producten	55	6.363	731.871.800
42	Weg- en waterbouw	27	6.277	711.878,595
43	Gespecialiseerde bouwwerkzaamheden	106	6.014	407.267,499
80	Beveiligings- en opsporingsdiensten	22	6.013	288.299,351
13	Vervaardiging van textiel	28	5.000	338.446,384
82	Administratieve en ondersteunende activiteiten ten behoeve van kantoren en overige zakelijke activiteiten	80	4.385	353.595,304
23	Vervaardiging van andere niet-metaalhoudende minerale producten	40	4.053	333.653,749
55	Verschaffen van accommodatie	29	4.032	189.995,809
51	Luchtvaart	7	3.935	394.556,920
17	Vervaardiging van papier en papierwaren	26	3.555	459.097,437
19	Vervaardiging van cokes en van geraffineerde aardolieproducten	6	3.530	1.587.803,031
61	Telecommunicatie	24	2.982	1.125.761,441
35	Productie en distributie van elektriciteit, gas, stoom en gekoelde lucht	16	2.972	587.707,075
33	Reparatie en installatie van machines en apparaten	27	2.840	331.105,757
73	Reclamewezen en marktonderzoek	59	2.735	264.732,731
27	Vervaardiging van elektrische apparatuur	32	2.690	251.385,224
87	Maatschappelijke dienstverlening met huisvesting	22	2.366	85.535,813
16	Houtindustrie en vervaardiging van artikelen van hout en van kurk, exclusief meubelen; vervaardiging van artikelen van riet en van vlechtwerk	16	2.336	266.185,801
38	Inzameling, verwerking en verwijdering van afval; terugwinning	27	2.326	271.288,915
79	Reisbureaus, reisorganisatoren, reserveringsbureaus en aanverwante activiteiten	23	2.282	165.772,063
77	Verhuur en lease	54	2.181	1.136.992,739
41	Bouw van gebouwen; ontwikkeling van bouwprojecten	23	1.832	149.945,621
53	Posterijen en koeriers	7	1.759	102.395,690
56	Eet- en drinkgelegenheden	16	1.726	69.004,086
58	Uitgeverijen	17	1.336	140.398,727
96	Overige persoonlijke diensten	11	1.255	113.664,862
14	Vervaardiging van kleding	9	1.236	159.073,356

69	Rechtskundige en boekhoudkundige dienstverlening	15	1.172	98.279,866
11	Vervaardiging van dranken	7	1.153	159.900,470
72	Speur- en ontwikkelingswerk op wetenschappelijk gebied	15	1.055	208.401,588
12	Vervaardiging van tabaksproducten	6	986	195.478,747
95	Reparatie van computers en consumentenartikelen	8	791	56.978,545
68	Exploitatie van en handel in onroerend goed	34	756	111.263,399
86	Menselijke gezondheidszorg	17	737	77.699,763
59	Productie van films en video- en televisieprogramma's, maken van geluidsopnamen en uitgeverijen van muziekopnamen	13	725	72.834,033
30	Vervaardiging van andere transportmiddelen	3	625	59.232,829
32	Overige industrie	29	618	96.336,896
93	Sport, ontspanning en recreatie	16	614	62.272,857
18	Drukkerijen, reproductie van opgenomen media	12	573	42.290,260
63	Dienstverlenende activiteiten op het gebied van informatie	24	535	64.760,161
74	Overige gespecialiseerde wetenschappelijke en technische activiteiten	19	528	51.431,698
31	Vervaardiging van meubelen	6	306	15.844,033
1	Teelt van gewassen, veeteelt, jacht en diensten in verband met deze activiteiten	13	221	16.052,216
50	Vervoer over water	15	211	50.166,509
92	Loterijen en kansspelen	2	154	13.873,687
85	Onderwijs	8	115	16.048,472
39	Sanering en ander afvalbeheer	4	90	11.548,245
36	Winning, behandeling en distributie van water	2	76	6.613,187
90	Creatieve activiteiten, kunst en amusement	8	74	2.1701,740
9	Ondersteunende activiteiten in verband met de mijnbouw	3	67	9.598,107
37	Afvalwaterafvoer	2	41	2.244,648
84	Openbaar bestuur en defensie; verplichte sociale verzekeringen	1	41	3.271,326
91	Bibliotheken, archieven, musea en overige culturele activiteiten	2	33	3.504,504
8	Overige winning van delfstoffen	3	29	3.833,311

2	Bosbouw en de exploitatie van bossen	0	0	0,000
3	Visserij en aquacultuur	0	0	0,000
5	Winning van steenkool en bruinkool	0	0	0,000
6	Winning van aardolie en aardgas	0	0	0,000
7	Winning van metaalertsen	0	0	0,000
15	Vervaardiging van leer en producten van leer	0	0	0,000
75	Veterinaire diensten	0	0	0,000
88	Maatschappelijke dienstverlening zonder huisvesting	0	0	0,000
94	Verenigen	0	0	0,000
97	Huishoudens als werkgever van huishoudelijk personeel	0	0	0,000
98	Niet-gedifferentieerde productie van goederen en diensten door particuliere huishoudens voor eigen gebruik	0	0	0,000
99	Extraterritoriale organisaties en lichamen	0	0	0,000
TOTAAL		4.111	396.489	45.513.867,22

BIJLAGE 4.

Eurostat - Classificaties volgens technologie-intensiteit

MANUFACTURING INDUSTRIES	NACE REV. 2 CODES – 2-DIGIT LEVEL	
High-technology	21	Manufacture of basic pharmaceutical products and pharmaceutical preparations;
	26	Manufacture of computer, electronic and optical products
Medium-high-technology	20	Manufacture of chemicals and chemical products;
	27 to 30	Manufacture of electrical equipment; Manufacture of machinery and equipment n.e.c. ;
		Manufacture of motor vehicles, trailers and semi-trailers; Manufacture of other transport equipment
Medium-low- technology	19	Manufacture of coke and refined petroleum products;
	22 to 25	Manufacture of rubber and plastic products; Manufacture of other non-metallic mineral products; Manufacture of basic metals; Manufacture of fabricated metals products, excepts machinery and equipment;
	33	Repair and installation of machinery and equipment
Low technology	10 to 18	Manufacture of food products, beverages, tobacco products, textile, wearing apparel, leather and related products, wood and of products of wood, paper and paper products, printing and reproduction of recorded media;
		Manufacture of furniture; Other manufacturing

KNOWLEDGE BASED SERVICES	NACE REV. 2 CODES – 2-DIGIT LEVEL	
Knowledge- intensive services (KIS)	50 to 51	Water transport; Air transport;
	58 to 63	Publishing activities; Motion picture, video and television programme production, sound recording and music publish activities; Programming and broadcasting activities; Telecommunications; computer programming, consultancy and related activities; Information service activities (section J);
	64 to 66	Financial and insurance activities (section K);
	69 to 75	Legal and accounting activities; Activities of head offices, management consultancy activities; Architectural and engineering activities, technical testing and analysis; Scientific research and development; Advertising and market research; Other professional, scientific and technical activities; Veterinary activities (section M);
	78	Employment activities;
	80	Security and investigation activities;
	84 to 93	Public administration and defence, compulsory social security (section O); Education (section P), Human health and social work activities (section Q); Arts, entertainment and recreation (section R).

KNOWLEDGE BASED SERVICES	NACE REV. 2 CODES – 2-DIGIT LEVEL	
Less knowledge-intensive services (LKIS)	45 to 47	Wholesale and retail trade; Repair of motor vehicles and motorcycles (section G);
	49	Land transport and transport via pipelines;
	52 to 53	Warehousing and support activities for transportation; Postal and courier activities;
	55 to 56	Accommodation and food service activities (section I);
	68	Real estate activities (section L);
	77	Rental and leasing activities;
	79	Travel agency, tour operator reservation service and related activities;
	81	Services to buildings and landscape activities;
	82	Office administrative, office support and other business support activities;
	94 to 96	Activities of membership organisation; Repair of computers and personal and household goods; Other personal service activities (section S);
	97 to 99	Activities of households as employers of domestic personnel; Undifferentiated goods- and services-producing activities of private households for own use (section T); Activities of extraterritorial organisations and bodies (section U).

BIJLAGE 5.

Regionale opdeling: nominale cijfers

PROVINCIE	AANTAL ONDERNEMINGEN ONDER BUITENLANDS ZEGGENSCHAP	BRUTO TOEGEVOEGDE WAARDE (X1000 EURO)	AANTAL WERKNEMERS
ANTWERPEN	1.515	19.520.146,2	130.899
BRUSSELS HOOFDSTEDELIJK GEWEST	220	4.889.248,375	69.027
LIMBURG	344	2.743.346,758	29.120
OOST-VLAANDEREN	717	5.653.747,298	52.248
VLAAMS-BRABANT	951	9.416.980,201	80.277
WEST-VLAANDEREN	333	2.919.380,113	31.460
WAALS GEWEST	31	371.018,2719	3.458
TOTAAL	4.111	45.513.867,22	396.489

Opm. 'Brussels Hoofdstedelijk Gewest' en 'Waals Gewest' betreffen hier ondernemingen met maatschappelijke zetel in deze gewesten, maar met het merendeel van de werkgelegenheid in het Vlaamse Gewest.

BIJLAGE 6.

Uitgebreide methodologische toelichting

De cijfers gebruikt in deze studie werden opgesteld aan de hand van de Eurostat FATS-methodologie. Deze 'Foreign Affiliates Statistics' methodologie stelt ons in staat een zicht te krijgen op de impact van de door in het buitenland gecontroleerde ondernemingen op de Vlaamse economie.

De FATS Recommendations Manual werd gebruikt als basisdocument voor het onderzoek. Hierin worden de concepten van zeggenschap en controle gedefinieerd en wordt een systematische aanpak naar voor geschoven om de finale controlerende statistische éénheid van een Vlaamse onderneming te detecteren. Verder in de handleiding wordt dieper ingegaan op specifieke data- en interpretatieproblemen verbonden aan het opstellen van de FATS.

In wat volgt zullen enkele basisconcepten uitgelegd worden, die het begrip van de gebruikte cijfers in 'Buitenlands zeggenschap in Vlaanderen 2018' kunnen vergemakkelijken. Voor een meer doorgedreven methodologische beschrijving kan men steeds de FATS Recommendations Manual¹ raadplegen.

De impact van Vlaamse ondernemingen onder buitenlands zeggenschap

Binnen de FATS-methodologie wordt er gesproken over inward FATS en outward FATS. Onder inward FATS vallen de Vlaamse ondernemingen die onder buitenlandse controle vallen, onder de outward FATS vallen de buitenlandse ondernemingen die de facto onder Vlaamse controle vallen. In deze studie komen enkel de 'inward FATS' aan bod. Wegens databeperkingen zijn we op dit moment nog niet in staat om de 'outward FATS' met voldoende precisie te berekenen.

In het werk werd dus op zoek gegaan naar deze Vlaamse ondernemingen waarover een niet-residentiële institutionele éénheid de effectieve controle uitoefent. Deze controle kan zowel direct als indirect zijn.

Het concept Vlaams

In de studie werd de nadruk gelegd op de impact van de ondernemingen onder buitenlands zeggenschap op de Vlaamse economie. Gezien de unieke constitutionele organisatie van België, kan niet puur op de 'hoofdzetel' van de onderneming afgegaan worden. Om de beschouwde onderneming toe te schrijven aan de correcte regio, werd de locatie van ondernemingen met meerdere vestigingen in België, toegeschreven aan de regio waar de grootste economische impact van deze onderneming ligt, gemeten naar werkgelegenheid. Indien de onderneming slechts 1 vestiging heeft, wordt deze toegeschreven aan de regio waarin deze vestiging ligt. Zo werd een onderneming met hoofdzetel in Vlaanderen, maar met het merendeel van de werkgelegenheid in het Waalse Gewest, aan dat gewest toegeschreven. Een Brusselse onderneming waarvan het merendeel van de werkgelegenheid in Vlaanderen gerealiseerd wordt, werd aan Vlaanderen toegeschreven.²

Het concept impact

Om de impact te bepalen van Vlaamse ondernemingen onder buitenlands zeggenschap werd volgende informatie verzameld:

- Vlaamse Bruto Toegevoegde Waarde van de onderneming;
- Vlaamse werkgelegenheid in de onderneming;
- De sector waarin de onderneming actief is (op NACE 2 digit niveau);
- Het land van de uiteindelijke controlerende éénheid.

¹ FATS Recommendations Manual: online te raadplegen via - <http://ec.europa.eu/eurostat/web/products-manuals-and-guidelines/-/KS-RA-12-016>

² Concreet werd in het werk "Buitenlands zeggenschap in Vlaanderen" de hoofdzetel van 91 Vlaamse ondernemingen, toegeschreven aan het Brusselse Hoofdstedelijke Gewest of het Waalse Gewest: 264 ondernemingen uit Brussel (230) en het Waalse Gewest (34), werden hierdoor bij Vlaanderen ingedeeld.

Bovenstaande data werd verkregen via de Bel-first databank van Bureau Van Dijk³, de Kruispuntdatabank van Ondernemingen en via desk research. De toegevoegde waarde van ondernemingen met meerdere vestigingen verspreid over België werd, in verhouding met de werkgelegenheid, aan een specifiek gewest toegeschreven. Hierdoor krijgt men voor elke individuele onderneming opgenomen in de analyse, de werkgelegenheid per gewest en de gerealiseerde bruto toegevoegde waarde per gewest. Hierdoor wordt dus enkel rekening gehouden met de werkelijke impact op de Vlaamse economie en vermijden we overschattingen en garanderen we een vergelijkbaarheid met de macro-economische cijfers geproduceerd door het INR en de NBB.

Naast het opstellen van een database van Vlaamse ondernemingen onder buitenlands zeggenschap en het verzamelen van werkgelegenheids-, toegevoegde waarde- en sectorale data, werd de gecreëerde database ook gekoppeld aan diverse andere beleidsdatabases, zodat dieper inzicht over de impact van deze ondernemingen op het Vlaamse O&O landschap en het ondersteuningsbeleid verkregen kan worden.

Het concept controle

Controle binnen de FATS-methodologie wordt gedefinieerd als 'de mogelijkheid om het algemene beleid van een onderneming te bepalen'. Dit kan direct zijn, doordat een buitenlandse entiteit een meerderheid van de stemgerechtigde aandelen bezit, maar ook indirect, doordat een buitenlandse onderneming, via verschillende deelnemingen, opgeteld de meerderheid van de aandelen bezit. Technisch gezien wordt dus de gehele aandelenstructuur waarin de onderneming zich bevindt, geanalyseerd en wordt er op zoek gegaan naar de 'ultimate controlling institutional unit' of de 'UCI'.

Het concept UCI

De 'ultimate controlling institutional unit' of de 'UCI' wordt binnen de FATS-methodologie gedefinieerd als deze entiteit, die direct of indirect controle uitoefent op een Vlaamse onderneming en die zich helemaal bovenaan de opgemaakte 'controleketen' bevindt en dus op zich niet zelf gecontroleerd wordt door een andere entiteit. Indien dit wel zo zou zijn, zou die controlerende entiteit de 'UCI' worden.

In de EWI-analyse werd Belfirst gebruikt om informatie over de deelnemingen te verkrijgen. Er werd binnen de databank op zoek gegaan naar deze ondernemingen waarvan minstens 50.01% van de aandelen, direct of indirect, in handen waren van één buitenlandse entiteit. Ondernemingen die buitenlands gecontroleerd zijn, maar waarvan de meerderheid van de aandelen niet in handen is van één enkele buitenlandse onderneming, maar meerdere, vallen dus niet onder het concept van UCI zoals gebruikt in onze methodologie. Enkel de ondernemingen waarvoor cijfers beschikbaar zijn, werden opgenomen in de impact-analyse; ondernemingen zonder beschikbare boekhoudkundige informatie werden wel opgenomen in de databank, maar uitgesloten van de analyse.

Het bepalen van de UCI: uitgelegd

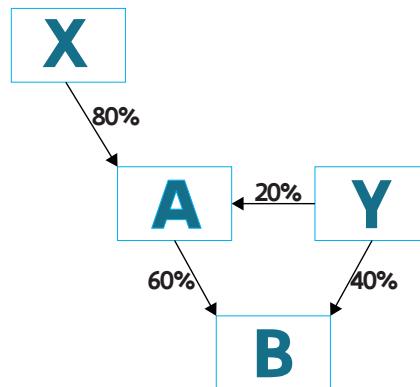
Hoewel het concept van UCI éénvoudig te begrijpen is, is het bepalen van de UCI niet steeds even rechttoe rechtaan.

³ <https://www.bvdinfo.com/en-gb>

Directe controle

In onderstaande figuur 1. wordt het geval van directe controle geïllustreerd. De aandelen van onderneming B zijn in handen van ondernemingen A en Y. A bezit 60% van de aandelen en oefent dus directe controle uit op onderneming B.

Figuur 1.

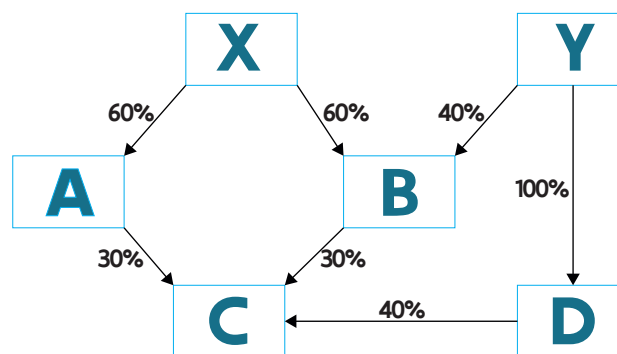


Onderneming A op haar beurt is voor 80% in handen van onderneming X. X oefent dus directe controle uit op A en bijgevolg ook op B. De keten stopt bij onderneming X, aangezien deze niet door andere entiteiten gecontroleerd wordt.

Indirecte controle

Figuur 2 illustreert een geval waar we geconfronteerd worden met indirecte controle. Wanneer naar onderneming C gekeken wordt, zien we dat geen van de aandeelhouders (A, B en D) volledige controle kunnen uitoefenen. Hier stopt de analyse echter niet.

Figuur 2.



Y bezit 100% van de aandelen in D en 40% van de aandelen in B. Hierdoor bezit Y in theorie $40\% + 12\% (0.4 \times 0.3) = 52\%$ van de aandelen in C. Dit maakt van Y echter niet UCI van C. Onderneming X bezit zowel 60% van A, als van B en heeft hierdoor direct 36% van de aandelen van C in handen, maar aangezien X, direct zowel A, als B controleert, oefent X controle uit over 60% van de aandelen van C, daar waar Y slechts aanspraak kan maken op 40% van de aandelen. Hoewel X dus indirect over een minderheid van de aandelen van C beschikt, oefent ze toch controle uit over de onderneming, wat van X de UCI maakt van C.

Speciale gevallen

Indien voldoende data beschikbaar is over de aandeelhoudersstructuur van ondernemingen en ondernemingsgroepen, kan men de gehele keten van bezit en daaraan verbonden zeggenschap aflopen in de zoektocht naar de UCI. Er zijn echter speciale

gevallen, waarvoor extra stappen of een kwalitatieve inschatting nodig is om de UCI te bepalen. Deze speciale gevallen kunnen gaan over ondernemingen, waarvan we de UCI kennen, maar waarvan de UCI in handen is van personen of families, UCI's die voor fiscale redenen in belastingparadijzen zitten en ondernemingen in een joint venture of ondernemingen die in meerdere landen gevestigd zijn.⁴

De FATS-methodologie geeft ook voor deze speciale gevallen richtlijnen. Zo kunnen personen wettelijk gezien wel de UCI zijn, maar dit is soms moeilijk te achterhalen aangezien (nog) niet alle landen deze informatie verplicht maken te melden of deze informatie geïntegreerd hebben in hun bedrijvenregister. Indien deze toch gekend is, is het land van residentie de UCI van de onderneming.

In het geval van belastingparadijzen of landen die veel ondernemingen aantrekken door een gunstig regime te creëren dat doorgedreven winstoptimalisatie mogelijk maakt, moet gekeken worden of er een werkelijke fysieke aanwezigheid bestaat van deze onderneming in het land en/of het beslissingscentrum zich daar werkelijk bevindt. Dit vraagt veelal een persoonlijke inschatting van de onderzoeker, gebaseerd op deskresearch. Ook voor jointventures en dual-listed ondernemingen wordt binnen de FATS-methodologie suggesties gedaan om de correcte UCI te bepalen, maar ook hier kan afhankelijk van de informatie beschikbaar voor de onderzoeker de UCI moeilijk te bepalen zijn. Indien niet voldoende informatie beschikbaar is om mogelijk correcties toe te passen aan de UCI, werd er in de studie gekozen om de initieel gevonden UCI te behouden.

Voor een meer doorgedreven en gedetailleerd overzicht van de gebruikte methodologie, gelieve u te wenden tot de FATS recommendations manual.

BIJLAGE 7.

EWI-Analyse in perspectief met andere studies

De voorbije jaren bleef het relatief stil wat betreft nieuwe publicaties en robuuste cijfers over de buitenlandse aanwezigheid in Vlaanderen. Toch bestaan er waardevolle publicaties, weliswaar van enkele jaren geleden, die concrete cijfers aanleveren. Onderstaande tabel vat een viertal studies samen en vergelijkt de belangrijkste methodologische keuzes en uitkomsten met de door EWI uitgevoerde analyse. De meer uitgebreide titels van de studies zijn terug te vinden in de bibliografie.

⁴ Dual-listed companies

DATA	EWI-ANALYSE (2018)	STEUNPUNT (2011)	IDEA (2011)	SVR (2006)	STEUNPUNT (2004)
Definitie 'Buitenlandse aanwezigheid':	UCI - FATS-definitie: 50%	FDI-definitie: 10%	FDI-definitie: 10%	FDI-definitie: 10%	FDI-definitie: 10%
Territorium	Vlaams Gewest	Vlaams + Brussels Gewest	België (en Vlaams Gewest apart voor nominale cijfers)	Vlaams Gewest	Vlaams + Brussels Gewest
Data afkomstig uit welke jaren?	2015/2017	2005	2009	2003	2001
Aantal ondernemingen in scope	4.111	/ ³	11.359 (6.359) ¹	2.680	4767 ⁴
Werkelegenheid	396.489	/	679.201 (343.992)	374.666	528.514
Bruto toegevoegde waarde	45,51 miljard euro	/	63,16 miljard (35,76 miljard) euro	33,76 miljard euro	47,43 miljard euro
Enkel nominale cijfers of ook macro-impact?	Macro-impact	Macro-impact	Macro-impact	Nominale cijfers	Nominale cijfers
Macro-impact:					
Hoe werd noemer berekend?	Officiële macro- statistieken (NBB, FOD Economie,...)	?	Geaggregeerd o.b.v. Bel-first (en andere private databronnen)	/	/
Werkelegenheid private economie ⁵	23,8%	41%	40%	/	/
Bruto toegevoegde waarde private economie	31,2%	50%	32%	/	/
Werkelegenheid industrie	39,5%	50%	51%	/	/
Bruto toegevoegde waarde industrie	53,7%	65%	63%	/	/

¹ Cijfer dat ook de bedrijven omvat die geen verdere gegevens over toegevoegde waarde of werkelegenheid prijsgeven. In de EWI-Analyse wordt dit cijfer ook weergegeven, namelijk 7.000.

² Het woord 'macro-impact' betekent dat men niet louter de nominale cijfers van de bedrijven onder buitenlands zeggenschap weergeeft (zoals x aantal ondernemingen met in totaal y aantal werknemers) maar dat men ze ook afzet ten opzichte van de totale (private) economie. Een teller met de nominale cijfers qua buitenlands zeggenschap over een noemer met de cijfers van de totale (private) economie geeft samen een percentage dat de impact of de reële grootte weergeeft, van bijvoorbeeld de werkelegenheid of de toegevoegde waarde van de ondernemingen onder buitenlands zeggenschap.

³ Nominale cijfers worden niet vermeld in het hoofdstuk 2.4 'Het belang van buitenlandse ondernemingen in Vlaanderen en Brussel' in 'Grenzeloos ondernemen in Vlaanderen. Een wetenschappelijke beleidsondersteunend perspectief op internationaal ondernemen'.

⁴ Dit cijfer omvat ook de kleinere categorieën van 'buitenlandse banken' en 'bijkantoren van buitenlandse ondernemingen'.

⁵ De gehanteerde definitie van de private economie kan lichtelijk verschillen.

Departement
Economie, Wetenschap & Innovatie
Koning Albert II-laan 35, bus 10
1030 Brussel
info@ewi.vlaanderen.be
www.ewi-vlaanderen.be