



Vlaanderen
is jeugd



Kijk eens...
zo doen zij dat!

Deze publicatie richt zich tot lokale besturen die de openbare ruimte voor, door en met kinderen en jongeren willen inrichten. We brengen internationale projecten in beeld als inspiratie voor Vlaamse steden en gemeenten. Uiteraard is dit geen exhaustieve weergave van internationale projecten, maar slechts een kleine greep uit het aanbod en bedoeld om mogelijkheden, succesfactoren en uitdagingen te belichten. We focussen op het buitenland aangezien een aantal interessante, vergelijkbare initiatieven in Vlaanderen al aan bod komen in andere publicaties.

Deze publicatie is een kort overzicht van de projecten om snel informatie te vinden. In een onlineversie op www.jeugdbeleid.be gaan we uitgebreider in op de voorbeelden. Hier zijn ook contactgegevens te vinden.

Bij de selectie van de projecten hielden we rekening met de volgende criteria:



Visie: Een project start met een duidelijke, realistische visie. Wat wil men bereiken? Het is de bedoeling nuttige initiatieven voor te stellen die een tijdelijke of lange levensduur hebben met een duidelijk plan van aanpak. Concrete doelstellingen, goede afspraken en een goed uitgewerkt proces zijn sleutelfactoren tot succes.

Participatie: Belangrijk is niet enkel rekening te houden met de noden en verwachtingen van kinderen en jongeren, maar hen ook te betrekken en inspraak te geven. Doorheen heel het proces kunnen kinderen en jongeren participeren. Ze hebben immers vaak originele ideeën, denken out of the box en weten wat ze willen. Vanaf de eerste brainstorm en het eerste ontwerp tot de verdere uitwerking en zelfs de uitvoering van het plan, kunnen ze een bijdrage leveren. Belangrijk is dus de nadruk op het aspect 'met, voor en door kinderen en jongeren'.



Top-down: participatie kan top-down verlopen, waarbij het initiatief bij het bestuur ligt. Participatie gebeurt op de formele manier.



Bottom-up: participatie kan ook bottom-up verlopen, wanneer jongeren en kinderen (met hun ouders) het initiatief nemen om de openbare ruimte te verbeteren, aan te passen of op te waarderen. Bottom-upinitiatieven zijn breed gedragen, zorgen voor verbinding in een wijk of gemeente en dragen bij aan een kind-, jongeren- en familievriendelijk beleid.



Kwetsbare groep: Bovendien moeten alle kinderen en jongeren zich welkom voelen en toegang hebben tot de publieke ruimte. Voor kwetsbare groepen is het niet altijd evident ten volle gebruik te maken van de publieke ruimte. Door specifiek te focussen op een bepaalde doelgroep en hen inspraak te geven, kan er ingespeeld worden op hun noden, zodat iedereen zich welkom en thuis voelt.



Intergenerationeel: Naast kinderen en jongeren kunnen ook andere leeftijden betrokken worden. De huidige samenleving zet steeds meer in op familie-, kind- en jongerenvriendelijke initiatieven in verschillende sectoren. Dat moet doorgetrokken worden in de openbare ruimte zodat alle generaties er zich thuis voelen. Openbare ruimte is er voor iedereen. Zo kunnen verbindingen gecreëerd worden en wordt de samenleving verdraagzamer. Kinderen en jongeren worden nu immers snel als overlast beschouwd, en men vergeet dat ze ruimte nodig hebben om jong te kunnen zijn.



Samenwerking: Een goede samenwerking tussen al deze actoren met verschillende belangen is van groot belang voor het succes van een project. De overheid, het middenveld en burgers kunnen op een constructieve manier samenwerken, zodat projecten gedragen, haalbaar en duurzaam zijn. Samen kan meer bereikt worden dan alleen.



Duurzaamheid: De klimaatopwarming is een van de grootste uitdagingen van deze tijd. Alleen al door de natuur te beschermen, duurzame materialen te gebruiken en meer aandacht te besteden aan het milieu kunnen we de klimaatopwarming op een duurzame manier bestrijden.



Innovatief: Vernieuwing en vooruitgang zijn belangrijke elementen die we niet uit het oog mogen verliezen. Vernieuwing duidt niet enkel op een origineel resultaat, maar ook op het hele proces. Dat zorgt voor een aantrekkelijke, gezellige stad of gemeente en creëert kansen voor de bewoners.

Inhoudstafel

ONTSPANNEN IN DE OPENBARE PARKEN: SPORT EN SPEL, KUNST EN CULTUUR	P. 6
ONTMOETEN IN DE DAGELIJKSE OMGEVING: OP STRAAT EN OP PLEINEN	P. 13
SPELEN OP SCHOOL: SPEELPLAATSEN	P. 20
SPELEN IN DE VRIJE TIJD: SPEELTUINEN	P. 23
REGISTER CRITERIA	P. 40

Fremantle

Australië



© Geraldine Photography Services Photo supplied by City of Fremantle

Omschrijving

Fremantle Esplanade Youth Plaza is een groot ontspannings- en skatepark in Fremantle, een toeristische locatie.¹ Convic, het architectenbureau hield rekening met de bestaande skatecultuur en ontwikkelde een omvangrijke publieke ruimte met een breed aanbod aan activiteiten.²

De stad Fremantle vroeg hiervoor de mening van burgers en jonge skaters. Ze organiseerde workshops en interviewde deelnemers. Verschillende stakeholders uit diverse leeftijdsgroepen werden betrokken via online surveys en workshops waarop feedback op het ontwerp kon worden gegeven.³ Een grote uitdaging bij dit project was het overtuigen van en tegemoetkomen aan een lokale groep van oudere mensen. Hoewel het bestuur overtuigd was van de meerwaarde en de noodzaak van het park, was deze groep ouderen bezorgd om het antisociaal gedrag van (skate)jongeren. Door de locatie zorgvuldig te kiezen, namelijk een zichtbaar, voetgangersgebied, werden jongeren gezien en gehoord, zodat de bezorgdheden over het skaten verdwenen. Van antisociaal gedrag was immers geen sprake.⁴ Hoewel het park voornamelijk gericht is op jonge skaters, is er ook rekening gehouden met de diversiteit van de gemeenschap en de verschillende recreatienoden. Youth Plaza is daardoor een familie-vriendelijke plek met vele activiteiten zoals skaten, klimmen, pingpong, muziek en theater.⁵

Stad/land

Fremantle, Australië

Project

Fremantle Esplanade Youth Plaza

Probleemstelling

Er was nood aan een grote locatie met een breed aanbod aan activiteiten voor alle leeftijden.



Door verschillende methodes kregen kinderen en jongeren de kans hun mening te geven.



Het was een uitdaging om alle leeftijden te betrekken en te overtuigen.



Tussen het bestuur, burger en middenveld.



© Roland Halbe

Merida

Spanje

Stad/land

Merida, Spanje

Project

Factoría Joven

Probleemstelling

Er was nood aan een locatie voor alle jongeren die hun vrije tijd op een actieve, interessante, culturele manier willen doorbrengen.



Jongeren kregen de kans hun noden en verwachtingen kenbaar te maken.



Tussen een architectenbureau en jeugd- en gemeenschapswerkers.



Gebruik van gerecycleerd materiaal.

Omschrijving

Factoría Joven is een plek waar jongeren hun vrije tijd zinvol kunnen doorbrengen.⁶ Architectenbureau SelgasCano bouwde de ruimte met gerecycleerd materiaal, in samenwerking met de jongerengroepen die betrokken zijn bij de Jongerenfabriek. Gemeenschappelijke sessies brachten de verwachtingen en noden van de jongeren in kaart.⁷

Het is een uniek gebouw omdat de externe publieke ruimte jongeren uitnodigt tot informele activiteiten, maar ook kansen creëert om risico's te nemen op een constructieve manier. Tegelijkertijd bieden de indoorfaciliteiten een gemakkelijke toegang voor gemeenschapswerkers om jongeren te ondersteunen en aan te moedigen in sociale activiteiten.⁸ Het centrum situeert zich in een brede groene zone en omvat sportruimtes om te skaten, een klimmuur, danszalen, audiovisuele en vergaderzalen. Het gebouw valt op door de felle kleuren en het originele materiaal, polycarbonaat.⁹

Kopenhagen

Denemarken



© Torben Eskerod

Omschrijving

Superkilen is een groot, publiek park, in het Nørrebro gebied, een etnisch diverse wijk.¹⁰ Het doel van het park was een stedelijke ruimte te creëren die alle individuen en nationaliteiten van de omliggende straten verbindt.¹¹ Dit initiatief was een samenwerking tussen het bestuur, de bewoners en drie architectenbureaus *BIG*, *Topotek 1* en *Superflex* met een focus op architectuur, landschapsarchitectuur en kunst.¹²

In het park staan 108 objecten die alle 60 nationaliteiten vertegenwoordigen.¹³ Het participatieproces verliep oorspronkelijk niet van een leien dakje. Het bestuur moedigde de inwoners aan voorstellen in te dienen voor objecten in het park via publieke vergaderingen, posters, online oproepen... Slechts een homogene groep omwonenden diende voornamelijk functionele voorstellen in. De ontwerpers zochten daarop contact met kinderen, jongeren en oudere mensen om te vragen wat zij wilden. Bovendien stimuleerden ze de burgers hun verbeelding te gebruiken en spontane voorstellen in te dienen. De objecten werden daarop zorgvuldig uitgekozen op basis van drie criteria: uniek, speciaal en best practice. De verschillende voorwerpen weerspiegelen de diversiteit en de sterkte van de wijk.¹⁴

Het park is ingedeeld in drie pleinen: het rode, zwarte en groene plein, elk met een andere focus. Het rode plein biedt een breed gamma aan ontspanningsactiviteiten zoals parades en openluchtfilms en focust op cultuur en ontmoeting. Het zwarte plein creëert verbindingen en biedt de mogelijkheid om te barbecueën of gezelschapsspelletjes te spelen en fungeert als een stedelijke woonkamer. Het groene plein ten slotte legt de nadruk op sporten en genieten van de natuur.¹⁵

Stad/land

Kopenhagen, Denemarken

Project

Superkilen

Probleemstelling

Een zeer diverse buurt had nood aan verbinding en solidariteit.



Superkilen wil de diversiteit van de wijk aantonen en versterken.



Het proces was heel goed uitgewerkt om alle gemeenschappen en leeftijdsgroepen te bereiken.



Aandacht voor de diversiteit van de wijk.



Alle leeftijden voelen er zich thuis.



Superkilen is niet harmonieus samengesteld maar wil de verschillende nationaliteiten in beeld brengen. Tegelijkertijd focusten de ontwerpers op het Deense idee van consensus: elk standpunt moet gehoord worden en elke bezorgdheid moet beantwoord worden.



© Botkyrka Kommun

Alby

Zweden

Stad/land

Alby, Zweden

Project

Alby Folkhälsopark (Alby Public Health Park)

Probleemstelling

Het park werd als onveilig beschouwd voor vrouwen en meisjes en was slecht onderhouden en verloederd.



Het initiatief had een duidelijk en haalbaar doel.



De focus lag op meisjes en vrouwen om een genderevenwicht te bereiken.



Kinderen en jongeren, hun ouders en gepensioneerden kregen een actieve rol.



Tussen overheid, burger en middenveld.

Omschrijving

Het idee om het publieke park op te waarderen was een gezamenlijk initiatief van het *Culture, Leisure and Recreation department of the Botkyrka Municipality* en *Konyaspor – Sports and Culture Association*. Om een aantrekkelijke omgeving voor iedereen te creëren, richtten ze zich na onderzoek op de volgende leeftijdsgroepen in Alba: meisjes tussen 13 en 18 jaar, wel en niet-actief in verenigingen, en vrouwen tussen 25 en 40 jaar.

Het doel was hen te betrekken bij het ontwerp en bij de ontwikkeling van een omgeving met toegankelijke activiteiten. Ook ouderverenigingen en de raad voor gepensioneerden werden betrokken. Zes artiesten uit de gemeente waren verantwoordelijk voor de aankleding van het park en de meisjes van de lokale, lagere school mochten de meubels bekleeden. Jongens werkten mee aan het ontwerp van de outdoor gym.

Het resultaat mag er wezen. Het park heeft een breed aanbod van activiteiten zoals stedelijk tuinieren, BBQ-mogelijkheden, fietsen, basket, minitennis, outdoor gym, skate/bmx, ijschaatsen, kunst... Uit onderzoek blijkt bovendien dat de doelstelling bereikt is en dat zowel jongens/mannen als meisjes/vrouwen gebruik maken van de ruimte.¹⁶

Philadelphia

VS



© Public Workshop

Omschrijving

Public Workshops moedigt jongeren aan zich te engageren in hun gemeenschap door hen verschillende openbare ruimtes te laten ontwerpen. Met projecten op scholen, universiteiten en publieke parken, heeft het programma al honderden jongeren, families en kinderen geëngageerd en komt het op die manier tegemoet aan lokale noden.¹⁷

Jongeren worden uitgedaagd om hun gemeenschap op een originele manier vorm te geven en problemen aan te pakken. Samen met de partners ontwikkelen ze programma's en organiseren ze evenementen om op andere manieren te leren denken. Veronderstellingen over leren en ontwerpen worden radicaal uitgedaagd en herdacht.¹⁸

Dat resulteert in heel uiteenlopende, innovatieve projecten zoals de totale herinrichting van klassen en speelplaatsen, het ontwerpen van speeltuigen om te spelen op straat en de inrichting van nieuwe ontspanningsparken.¹⁹

Stad/land

Philadelphia, Verenigde Staten

Project

Public Workshops

Probleemstelling

Overlast en andere lokale problemen worden door de hele buurt aangepakt.



De gemeenschap speelt samen in op lokale bezorgdheden.



Veronderstellingen worden in vraag gesteld wat leidt tot vernieuwende resultaten.

Detroit

VS



© Erik Howard

Omschrijving

The Alley Project is een gemeenschapsgedreven organisatie die een draagvlak voor graffiti in de buurt creëert en kunst van bewoners tentoonstelt. De *street art* op muren en garages is een product van de buurt. De kunstwerken zijn niet enkel het werk van de artiesten, maar ook van de leden van de gemeenschap. TAP heeft vier actoren met eigen belangen samengebracht, namelijk artiesten, buurtbewoners, non-profitorganisaties en bedrijven, om hun noden en kenmerken in kaart te brengen.²⁰ Doorheen het proces kwamen verschillende aandachtspunten naar boven. Het is ten eerste van belang dat de fysieke ruimte de sociale activiteit bevordert, dat de omgeving mee evolueert en de programma's ondersteunt. Ten tweede is communicatie en samenwerking wel belangrijk, maar de oprichters beseften dat hun project vaak pas aanvaard werd nadat ze zich bewezen hadden. Ten slotte is het niet de bedoeling dat iedereen het project steunt, niet iedereen houdt van kunst en dat hoeft ook niet. Kritische stemmen werken motiverend.²¹

TAP bracht 120 jongeren via workshops in contact met lokale professionele artiesten, waar ze werken maakten voor een galerij, een kleine studio en een tuin. Hoewel graffiti een negatieve reputatie heeft, kan het ook beschouwd worden als een medium en een tool om te communiceren met jonge mensen. Projecten zoals TAP geven jongeren de toestemming om zich creatief uit te drukken, terwijl ze deelnemen aan het openbare leven en op deze manier negatieve stereotypen tenietdoen.²²

Stad/land

Detroit, Verenigde Staten

Project

The Alley Project (TAP)

Probleemstelling

Verloederde en verlaten plekken worden door het gebruik van graffiti mooie locaties.



Een duidelijk plan van aanpak en een realistische visie over de soms minder positieve reacties.



De gemeenschap neemt het initiatief.



Het negatieve imago wordt omgezet in iets positiefs.

Edinburgh

VK



© Copyright 2013 Skateboard Scotland

Omschrijving

Brieven van skaters en hun ouders en een survey bij meer dan 4000 personen toonden aan dat er nood was aan meer faciliteiten voor jongeren. De jeugddienst werkte samen met de *Edinburgh Skate Park Action Group* om een skatepark in te richten. Een jeugdwerker was van meet af aan betrokken en gaf de aanzet door flyers uit te delen, posters op te hangen en verder te bouwen op bestaande netwerken. Na een eerste vergadering werden twee groepen gevormd: een actiegroep, die het project verder leidde en het park ontwierp, en de communicatiegroep die de lokale bewoners op de hoogte hield. De actiegroep nam de kleine beslissingen, maar voor belangrijke beslissingen kon de hele skategemeenschap haar mening geven op de website en via mail. Het was immers van belang de interesse van jongeren en ouderen te wekken en hun betrokkenheid te garanderen. Het was een leerrijk proces voor de jeugdwerkers en de jongeren zelf.²³

Saughton Skate Park kan op veel waardering rekenen en trekt mensen aan van over heel het Verenigd Koninkrijk. Het is een van de grootste outdoor skateparken, uitgerust met skaterampen en obstakels die ook te vinden zijn op straat, zoals rails en stoepbranden en een zwembadvormige skateboardbaan. Zowel beginnende als ervaren skaters vinden in het ruime aanbod hun gading.²⁴

Stad/land

Edinburgh, Verenigd Koninkrijk

Project

Saughton Skate Park

Probleemstelling

Door een gebrek aan locaties om te sporten/skateboarden, werden jongeren als overlast beschouwd.



Skaters en hun ouders namen het initiatief.



Ook de ouders van jongeren werden betrokken bij het project.



Het bestuur en jeugdwerkers bouwden verder op reeds bestaande netwerken van jongeren.



© John Sturrock, King's Cross

Londen

VK

Stad/land

Londen, Verenigd Koninkrijk

Project

King's Cross, Granary Square

Probleemstelling

De stationsbuurt was een onveilige, ongezellige buurt.



Focus op kleine kinderen.



De ruimte is ideaal voor families.



De omgeving wordt groener door het verminderen van het verkeer.

Omschrijving

De openbare ruimte rond het station King's Cross was onveilig, ongezellig en onaantrekkelijk. Door enkele ingrepen werd de buurt een aantrekkelijke plek voor jong en oud.

Granary Square is heel populair bij kinderen: ze kunnen er spelen tussen de fonteinen, die in wisselende patronen water spuiten en hen telkens weer verrassen. Een welkome verfrissing op een warme dag, maar zelfs bij bewolkt en fris weer spelen er veel kinderen. De buurt is zo goed als autovrij, zodat iedereen zonder hinder van het verkeer kan genieten. Rond het plein staan er picknicktafels en zijn er eet- en drankgelegenheden. Er zijn ook toiletten en kleedkamers voorzien.²⁵

Omschrijving

Het project *Rosengårdsstråket* had als doel de verbinding tussen het centrale deel van Malmö en de buitenwijk Rosengård te versterken en het imago van de wijk te verbeteren. Een belangrijk onderdeel was openbare ruimtes en ontspanningsplekken creëren. In de ontwikkeling van het district werden jongeren betrokken, voornamelijk meisjes van 16 tot 24 jaar omdat ze amper gebruik maakten van de openbare ruimte.²⁷

Om het genderevenwicht te herstellen, werden bepaalde methoden en bestaande normen in vraag gesteld, wat een grote uitdaging vormde. De kern bestond uit een groep van lokale meisjes, die als stagiaire werkten en verantwoordelijk waren voor de planning en het engagement van andere meisjes. Vanuit een probleemstelling verzamelden ze ideeën en ontwerpen voor de ruimte. Bovendien werkten ze ook op locatie om verschillende activiteiten te testen en workshops of muziek- en dansevenementen te organiseren. De testen werden zorgvuldig uitgevoerd en goed gedocumenteerd, zodat er later naar verwezen kon worden. Na de zomer werd er voortdurend gecommuniceerd tussen de publieke partners, de voormalige stagiaires en testers. Nieuwe stagiaires bouwden verder op deze informatie. Bij de opening van de activiteitenruimte werd een actieve groep gebruikers verantwoordelijk voor het verdere verloop en de planning en voor de besteding van het budget.²⁸

Stad/land

Malmö, Zweden

Project

Public Space Rosengård

Probleemstelling

De buitenwijk Rosengård werd beschouwd als socio-economisch minder bevoordeeld en onveilig, waar meisjes bovendien amper of geen gebruiker waren van de publieke ruimte.



Er werd vertrokken vanuit een duidelijk probleem en een specifieke doelgroep.



De doelgroep krijgt een actieve rol.



Focus op meisjes om het genderevenwicht te herstellen, hoewel het een uitdaging was bestaande normen en denkmethode in vraag te stellen.



© Copyright: Per Pixel Petersson/Göteborg & Co

Omschrijving

Het project is gericht op de verbinding tussen het stadscentrum en het havengebied langs de rivier die Göteborg doorkruist.²⁹ Het proces startte met het verzamelen van visies en ideeën over de ontwikkeling van Älvstaden en was een nauwe samenwerking tussen lokale wijkautoriteiten, het culturele departement en het Centrum voor Stedelijke Studies aan de Universiteit van Göteborg.

In het proces werd gebruik gemaakt van 'de dialoogtrap', waarbij eerst breed gebrainstormd werd en vervolgens de ideeën steeds concreter werden. Ook werden er workshops, vergaderingen tussen belanghebbenden in publieke ruimtes, gegidste wandelingen, interviews met gebruikers en activisten, en een tentoonstelling georganiseerd. Het stadsbestuur heeft enkele belangrijke lessen getrokken uit dit project. Een duidelijke, realistische visie is belangrijk en was aanwezig, maar een intensieve samenwerking met burgers is tijdrovend, waardoor het participatieproces soms diepgang miste. Bovendien was het moeilijk de abstracte visie te communiceren en betrokkenen warm te maken om deel te nemen.

Het resultaat mag er wel wezen: 2550 mensen gaven hun mening, visie en ideeën. Er waren suggesties voor de visie en strategie van Älvstaden en voor de wijze van communiceren in de toekomst. Drie strategieën kwamen naar voren: Connect the City, Embrace the Water en Reinforce the Center.³⁰

Stad/land

Göteborg, Zweden

Project

River City (Älvstaden)

Probleemstelling

Er was nood aan verbinding tussen het stadscentrum en het havengebied.



De stad had een duidelijke, realistische visie maar had moeite om deze visie te communiceren.



Het proces verliep goed maar het is niet gemakkelijk voldoende burgers warm te maken om deel te nemen.



Tussen middenveld, overheid en burger.



Vernieuwende methodieken om gedragen strategieën te realiseren.

Omschrijving

De gemeente van Örebro testte de participatie van burgers in budgetbestedingen voor de eerste keer in 2010. Toen werden 100 leerlingen van de secundaire school betrokken om de omgeving rond de rivier te ontwikkelen. De investering moest leiden tot toegankelijkheid, de ontwikkeling van activiteiten en de verbetering van zwem- en drinkwater. Het doel was om de participatie te verhogen en inzicht te geven in de verdeling van budgetten. Op deze manier konden de jongeren leren hoe de gemeente werkt met budgetten.

In de praktijk bereidden de leerlingen voorstellen voor waarbij ze hulp kregen van lokale ambtenaren, van stadsmedewerkers en leerkrachten. Na een stemming werden de bedenkers van het winnende voorstel, een houten dijk, ook betrokken in het implementatieproces.

Nadien kwamen enkele aandachtspunten naar boven die in volgende participatieprocessen meer aan bod kwamen. Het is van belang een groot aantal participanten te betrekken en hen voldoende te informeren en ondersteunen. Ook moesten de voorwaarden voor de voorstellen beter afgebakend worden om verwarring te vermijden.³¹

Stad/land

Örebro, Zweden

Project

River access development

Probleemstelling

De omgeving rond de rivier was niet aantrekkelijk en werd amper gebruikt.



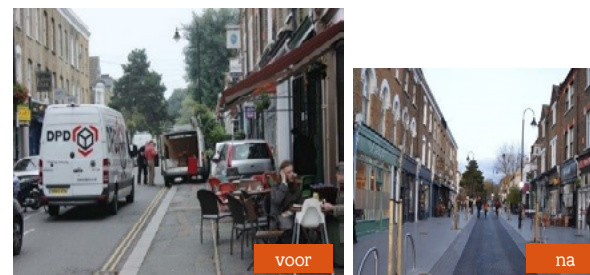
Het project had een duidelijk doel, maar met de deelnemers moeten concrete afspraken gemaakt worden.



Hoewel de jongeren veel invloed hadden, zijn er enkele aandachtspunten in het participatieproces: het proces moet transparant zijn en de deelnemers moeten voldoende informatie en ondersteuning krijgen.



Interessante focus op budgetten.



Orford Road voor en na de afwerking. © Crown copyright

Stad/land

Londen, Verenigd Koninkrijk

Project

Orford Road, Walthamstowe

Probleemstelling

Bewoners van de straat kregen te maken met veel verkeer, geluidsoverlast en een onveilig gevoel.



De stad had een duidelijk doel en een concrete aanpak.



Het is een uitdaging de hele buurt te betrekken en te engageren. Communicatie is hierbij cruciaal.



De ruimte wordt groener.

Omschrijving

Een survey bij de bewoners van Orford Road, in Walthamstowe, maakte duidelijk dat aanpassingen in de straat nodig waren om het aantal en de snelheid van gemotoriseerde voertuigen te verminderen. Veel auto's gebruikten Walthamstowe immers als een sluipteg tussen omliggende hoofdwegen, vaak aan hoge snelheid.

Het project bestond uit zeven stappen: informatie verzamelen, de wegen afsluiten als testfase, de resultaten van de testfase bekendmaken, voorstellen ontwikkelen, een publieke consultatie, de implementatie en review. In dit project was communicatie een sleutelement. Het is noodzakelijk heldere informatie te geven zodat alle bewoners en belanghebbenden geëngageerd zijn en de beweegredenen en de voordelen van deze projecten begrijpen.

Het aantal voertuigen werd met 22 procent verminderd en hun gemiddelde snelheid daalde.³² Nu is Orford Road een 'gezonde' straat: ze is kindvriendelijker, levendiger veiliger en duurzamer en laat de Londenaars uit de buurt meer bewegen. Door enkele aanpassingen wordt het verkeer geweerd en is de straat gezelliger en veiliger.³³

Amsterdam

Nederland

Omschrijving

Een kindlint is een kindvriendelijke route door een wijk die speelplekken, scholen en andere kinderbestemmingen met elkaar verbindt. Zo kunnen kinderen zich al spelend zelfstandig, maar wel veilig door de wijk bewegen.³⁴

In verschillende steden in Nederland zijn ze al jaren bezig met kindlinten: Middelburg, Delft, Rotterdam en Eemnes. Een eerste volledig uitgewerkt kindlint bevond zich in de Spaarndammerbuurt in Amsterdam. De realisatie ervan vraagt echter tijd door de infrastructuraanpassingen en de samenwerking met kinderen en stedenbouwkundigen die bezwaren hebben tegen grote ingrepen. In Amsterdam is daarom gebruik gemaakt van gekleurde tegels met dieren, 'blokkies'.

Uit onderzoek blijkt dat iets meer dan de helft van de kinderen de route gebruikt, anderen gebruiken een snellere route. Tijdens hun vrije tijd wordt de route minder gebruikt. Het betekende ook niet dat meer kinderen dankzij de kindlinten zelfstandig naar school gingen. Bovendien wisten sommigen zelfs niet wat de betekenis van de tegels was. Niettemin wordt het beschouwd als een succesvol initiatief, aangezien het een veilige omgeving creëert en kinderen op deze manier bijleren over het verkeer. Belangrijk is dat dit een extraatje is naast fundamentele infrastructuurwerken zoals veilige oversteekplaatsen, autoluwe zones en brede voetpaden.³⁵



© Eline Janssens

Stad/land

Amsterdam, Nederland

Project

Kindlint

Probleemstelling

De weg naar school, naar huis, naar een speelplein, kan voor kleine kinderen heel gevaarlijk zijn door druk verkeer, gevaarlijke kruispunten en te weinig verlichting.



Het project had een duidelijk doel en een concrete aanpak, maar de doelstellingen werden niet volledig bereikt.



Om zich te kunnen inleven in de leefwereld van kinderen, werd intens met hen samengewerkt.



© Downtown Lexington Partnership

Lexington

VS

Omschrijving

Stad/land

Lexington, Verenigde Staten

Project

Pop-up Water Parks, SplashJAM

Probleemstelling

De openbare fontein werden gebruikt om af te koelen op warme dagen, wat eigenlijk niet de bedoeling was.



Door de noden en verwachtingen in kaart te brengen, had het (piloot)project een duidelijk doel. Daarbij werd ook aandacht besteed aan omliggende factoren zoals parking, zebrapaden en stopseinen.



Spel is een manier om mensen met verschillende achtergronden en mogelijkheden te verbinden. Toegankelijk voor mensen met rolstoel.

In Lexington lopen de temperaturen vaak hoog op. Families maakten op warme dagen gebruik van de publieke fontein in Thoroughbred Park om af te koelen, wat niet toegelaten was. Het stadsbestuur besliste echter om naar hen te luisteren, in plaats van hen te bestraffen.

Een survey, uitgevoerd door *Gehl Institute*, maakte duidelijk dat er vraag was naar familievriendelijke outdoorruimte, voornamelijk om te spelen en af te koelen op warme dagen.³⁶ SplashJAM komt tegemoet aan deze noden en is het resultaat van een samenwerking tussen *Blue Grass Community Foundation*, *Lexington Parks and Recreation*, het stadsbestuur, *Lexington Downtown Development Authority* en *Gehl Institute*. Met 28 waterjets, comfortabele zitgelegenheden en genoeg schaduw, biedt SplashJAM de bezoekers de mogelijkheid om te ontspannen in de natuur en te spelen.³⁷ *Gehl Institute* heeft het gebruik ervan ook onderzocht en kwam tot de conclusie dat SplashJam contacten tussen bureaus en families bevordert en door verschillende bevolkingsgroepen wordt gebruikt. Hoewel er enkele operationele uitdagingen waren, werd dit pilootproject in het algemeen goed onthaald.³⁸

Omschrijving

Parijs is een van de 100 steden die deelneemt aan de nieuwe *resilience strategy*. Dit betekent dat er minder geld geïnvesteerd moet worden voor meer efficiëntie. Door in te zetten op openbare ruimte wil Parijs zich voorbereiden op risico's en uitdagingen van de toekomst. De stad transformeren is echter een grote uitdaging, omdat het historisch erfgoed bewaard moet worden. In de *resilience strategy* werken verschillende departementen en netwerken mee om deze uitdagingen het hoofd te bieden.³⁹ Het gaat over personen, gemeenschappen, instellingen, ondernemingen en systemen die samenwerken aan een leefbare en toekomstbestendige stad.⁴⁰

De speelplaatsen groener, gezonder en publiek maken is daar een onderdeel van. Op de speelplaatsen is er ruimte voor natuurlijke elementen en worden de speeltoestellen gemaakt uit duurzaam materiaal. Bovendien wordt er een educatief programma rond klimaat opgezet. Nadien zijn deze groene speelplaatsen ook toegankelijk voor de lokale gemeenschap.

Bij dit brede initiatief zijn meer dan 800 stakeholders betrokken. Bovendien staan steeds meer actoren achter het initiatief om samen te werken aan de uitdagingen van de toekomst. De burgemeester verklaart dat de nieuwe benadering van Parijs een gedreven, inclusieve stad wil maken, waar collectieve intelligentie gestimuleerd wordt en waar ten volle gebruik wordt gemaakt van niet- of te weinig gebruikte ruimtes.⁴¹

Stad/land

Parijs, Frankrijk

Project

Groene, openbare speelplaatsen - Resilience Strategy

Probleemstelling

De stad Parijs wil eerst alle speelplaatsen groener maken en ze daarna ter beschikking stellen van de lokale gemeenschap.



Groene speelplaatsen is een concreet onderdeel van het brede initiatief.



Verschillende stakeholders proberen samen uitdagingen van de toekomst aan te pakken.



Focus op duurzaamheid en de klimaatopwarming.



© Jantje Beton

Omschrijving

Uit onderzoek blijkt dat Nederlandse kinderen te weinig bewegen. Het grootste deel van de dag brengen ze op school door, waardoor de speelplaats een goede plek is om de fysieke activiteit van kinderen te stimuleren. Dat levert een positieve bijdrage in het bereiken van de dagelijkse beweegnorm. Bovendien is het positief voor de motorische, cognitieve en sociale ontwikkeling van kinderen. Een beweegvriendelijk schoolplein draagt niet enkel bij aan de concentratie van leerlingen, maar is ook positief voor hun gezondheid en welbevinden. Meer en meer wordt ten slotte ingezet om speelplaatsen niet enkel tijdens de schooluren te gebruiken maar ook erna ter beschikking te stellen. Dat verliep echter niet altijd zonder uitdagingen. Buurtbewoners maakten zich immers zorgen om het lawaai van spelende kinderen tijdens het weekend en vandalisme. Hoewel vandalisme nooit volledig vermeden kan worden, werden duidelijke afspraken gemaakt om tegemoet te komen aan de bezorgdheden van de buurt.⁴² De ministeries van Volksgezondheid, Welzijn en Sport en Onderwijs, Cultuur en Wetenschap gaven de opdracht aan *RIVM Centrum Gezond Leven* om 70 scholen te ondersteunen bij de realisatie van een Gezond Schoolplein.⁴³

Een Gezond Schoolplein legt de nadruk op de ruimte om te bewegen in een uitdagende, groene en rookvrije omgeving. Kinderen kregen de kans hun verwachtingen te delen over wat ze wilden beleven. Dat resulteert in speelplaatsen die fantasie prikkelen, beweging stimuleren en het belang van de natuur aantonen.⁴⁴ Scholen met een speelplein met enkel natuurlijke elementen of met een combinatie van speeltoestellen en groene elementen kampen in mindere mate met een beweegproblematiek.⁴⁵

Stad/land

Nederland

Project

Gezonde schoolpleinen

Probleemstelling

Speelplaatsen moeten groener, gezonder en publiek zijn.



Het project had de duidelijke doelstelling om kinderen meer te laten bewegen in een gezonde omgeving.



Focus op duurzaamheid en de voordelen van een natuurlijke omgeving.



Dit proces resulteert in originele en gezonde speelplaatsen.



© Snug and Outdoor

Omschrijving

Het project van de herinrichting van de speelplaats begon met 'once upon a time'. Tijdens deze 'magische' week konden de kinderen, staf en ouders, met hulp van *Snug and Outdoor* en *Kinnear Landscape Architects*, de speelplaats transformeren van een betonnen ruimte naar een kleurrijke, speelrijke en beweegbare wereld, waarin kinderen hun fantasie de vrije loop konden laten. Daarvoor werden dagelijks nieuwe elementen geïntroduceerd. Op de eerste dag kregen de kinderen krijt om vloeren, muren, deuren en ramen te versieren. Op de tweede dag werden blokken en toestellen neergezet om constructies te bouwen. Daarna mochten ze hun fantasie botwerken op houten paletten: zo ontstonden podia om te dansen en te zingen, lounges en platformen. Met licht en zwarte doeken creëerden ze tot slot kleine ruimtes.⁴⁶

Het project focuste op verschillende aspecten van sociale en fysieke ruimte. De architecten waren van mening dat veranderingen in het gedrag van kinderen bereikt kunnen worden door een verandering in omgeving. Daardoor spelen kinderen meer samen, met meer verbeelding, zijn ze geconcentreerder in de les en gedragen ze zich beter.⁴⁷ Het uiteindelijke ontwerp was een combinatie van alle beste elementen van de experimentele fase, namelijk een speelruimte met verticale palen, gestreepte grond, reusachtige beweegbare vormen en ronddraaiende podium blokken. 'Once upon a time in a playground' heeft op deze manier de creatieve ideeën van kinderen kunnen uitvoeren.⁴⁸

Stad/land

Londen, Verenigd Koninkrijk

Project

Experimental Playground - Daubenev Primary School

Probleemstelling

Kinderen krijgen de kans hun saai speelplaats zelf in te richten.



De focus ligt op kleine kinderen.



De ouders van de kinderen werden ook betrokken.



Door de fantasie van kinderen, ontstaan originele speelplaatsen.

Omschrijving

Het Kendray project is een regeneratieproject om speelfaciliteiten voor kinderen en jongeren te voorzien. In Kendray creëerden vandalisme, asociaal gedrag en verloedering heel wat overlast. Buurtbewoners lanceerden in samenwerking met gemeenteraadsleden een project om de situatie te verbeteren. In het project vertegenwoordigden jongeren en kinderen hun leeftijdsgroep en brachten de noden in kaart. Door jongeren te betrekken, hoopte men asociaal gedrag te vermijden. Het gebrek aan speelruimte was voor kinderen en jongeren het grootste probleem. Daarom werden drie speelruimtes ingericht voor verschillende leeftijden.⁴⁹

Jongeren kregen inspraak in het project en de veranderingen in hun buurt. Ze waren immers niet onverschillig, integendeel, ze waren oprecht gemotiveerd om mee te werken aan het project. Goede communicatie is een sleutelfactor om vertrouwen met jongeren op te bouwen. Daarvoor werden jeugdwerkers betrokken die de participatie-evenementen konden linken aan andere activiteiten, wat het proces aantrekkelijker maakte. Op deze evenementen konden de jongeren hun prioriteiten verwoorden en kregen ze meer ervaring en verantwoordelijkheden. De jeugdwerkers konden ook alle jongeren bereiken, wat de diversiteit van de buurt weerspiegelde.⁵⁰

Stad/land

Barnsley, Verenigd Koninkrijk

Project

Kendray Youth Play Project

Probleemstelling

Wegens het gebrek aan speelruimte, werden kinderen en jongeren als overlast beschouwd.



Het initiatief kwam van de bewoners zelf.



Tussen bestuur, burgers en middenveld.



Aandacht voor de diversiteit in de gemeenschap.

Bristol

VK



© Loci Design

Omschrijving

SPACEmakers was een tweejarig project waarin jongeren van 13 tot 15 jaar de kans kregen de publieke ruimte in hun eigen gemeenschap Hartcliffe en Withywood te ontwerpen. Dit is een van de minst bevoordeelde gebieden van het Verenigd Koninkrijk. De deelnemers kregen inzicht in de problemen en knelpunten rond publieke ruimte door bezoeken, workshops en veldonderzoek.⁵¹

Het project streefde ernaar jongeren te betrekken bij beslissingen over de omgeving. Tijdens het project werd ook samengewerkt met verschillende organisaties om een draagvlak voor de inrichting te creëren. Jongeren kregen de kans om ideeën te geven en kregen ondersteuning om de publieke ruimte goed te gebruiken. Ze ontwikkelden modellen, presentaties en verschillende locaties en hadden beslissingsmacht en verantwoordelijkheid. De jongeren verwierven bovendien vaardigheden, echte ervaring en vertrouwen.⁵²

Het resultaat was een publieke ruimte die zeer populair is bij de lokale bevolking en bij alle leeftijden. Voor de jeugd zelf was dit een enorme vooruitgang en er was een goede relatie ontstaan met het bestuur, dat het onderhoud van het park overnam.⁵³

Stad/land

Bristol, Verenigd Koninkrijk

Project

SPACEmakers Hartcliffe

Probleemstelling

Jongeren krijgen de kans de openbare ruimte mee in te richten, en het gebrek aan ruimte voor jongeren weg te werken.



Aandacht voor socio-economisch minder bevoordeelde groepen.



Samenwerking met verschillende organisaties en actoren om een project te creëren dat sterk is in ontwerp maar ook verankerd in de gemeenschap.

Londen

VK



© John Sturrock, King's Cross

Stad/land

Londen, Verenigd Koninkrijk

Project

SNUG

Probleemstelling

Een alternatief concept voor de klassieke, statige speeltuin.



Aandacht voor alle kleine kinderen.



SNUG is gemaakt van duurzaam materiaal.



De uitrusting kan op verschillende locaties gebruikt worden.

Omschrijving

SNUG is een bekroonde uitrusting die bestaat uit losse, zachte vormen waarmee kinderen zelf hun eigen speeltuinen kunnen creëren. In plaats van vaststaande, typische speeltuigen bestaat SNUG uit negen objecten met verschillende vormen en groottes, zodat een creatieve, sociale speelomgeving ontstaat. Kinderen kunnen tunnels, hindernissenparcours, trampolines, huizen... bouwen naargelang van hun eigen fantasie. Kinderen van alle leeftijden kunnen de vormen verplaatsen en combineren, terwijl ze hun lichaam en geest gebruiken. SNUG moedigt bovendien samenwerking en communicatie aan en is geschikt voor binnen en buiten.⁵⁴



© Snug and outdoor.

Omschrijving

Cowley Teenage Space is een leuke speeltuin waar alle leeftijden zich thuis voelen en een oplossing biedt voor het ruimtegebrek. *Snug and Outdoor* werkte hiervoor samen met het bestuur en met verschillende leeftijdscategorieën van de lokale gemeenschap.⁵⁵

In een eerste fase lag de focus op experimenteren en uitproberen, wat positief of negatief onthaald werd. Eerst werden er blokken, podia, treden en rampen geplaatst, die de jongeren gedurende twee weken konden gebruiken op verschillende manieren. Daarna werden er teken- en graffitiworkshops gegeven als antwoord op de verschillende verwachtingen.⁵⁶ In een tweede fase werden alle interessante, haalbare ideeën die naar boven kwamen, opgenomen in het uiteindelijke ontwerp: rampen, een voetbal- en basketbalterrein en een overdekte rustzone.⁵⁷

Snug and Outdoor gebruikt in zijn projecten altijd deze aanpak met tijdelijke elementen. Het loont immers niet om enkel vragen te stellen aan kinderen en jongeren, ze zullen slechts wenselijk antwoorden, maar door samen te werken met kunstenaars, dichters en schrijvers wordt een nieuwe ervaring gecreëerd. Daarbij komt dat een open blik belangrijk is, veronderstellingen kloppen vaak niet. Moeilijkheden tijdens participatieprocessen hebben ook te maken met vertrouwen, kinderen moeten willen meewerken. Een partnerschap met scholen of lokale gemeenschappen is daarvoor een oplossing, aangezien zij de juiste context kunnen creëren. Bovendien spelen het proces, de experimenten en de discussies zich op de locatie zelf af.⁵⁸

Stad/land

Londen, Verenigd Koninkrijk

Project

Cowley Teenage Space (Brixton)

Probleemstelling

Door een gebrek aan speelruimte werden kinderen en jongeren op straat als overlast beschouwd.



Snug and Outdoor werkte samen met de lokale gemeenschap en het bestuur.



Activiteiten spraken verschillende groepen aan, wat verbindingen creëerde. Als een openbare ruimte door verschillende of zelfs alle leeftijden gebruikt wordt, heeft het geen zin de deelnemers in groepen te verdelen. De gebruikers worden als een geheel beschouwd.



© 2016 Imagination Playground LLC

Stad/land

Londen, Verenigd Koninkrijk

Project

Imagination Playgrounds

Probleemstelling

Een alternatief concept voor de klassieke, statige speeltuin.



Aandacht voor alle kleine kinderen.



Veilig, duurzaam materiaal.



De uitrusting kan op verschillende locaties gebruikt worden en is in verschillende groottes beschikbaar.

Omschrijving

Imagination Playground is een innovatieve speeltuin-uitrusting die elke mogelijke plaats (scholen, musea, parken, dagcentra, kampen, hospitalen, kerken) in een speelruimte kan omtoveren. De uitrusting is niet enkel gericht op plezier, maar moedigt kinderen bovendien aan om te leren, zich sociaal te ontwikkelen en te bewegen.

Met de blokken kunnen kinderen elke dag opnieuw een nieuwe wereld bouwen: dieren, voorwerpen, huizen of kastelen, waarbij ze ook verhalen en spelletjes kunnen bedenken. Bovendien bepalen zij de regels volgens hun eigen fantasie. De blokken zijn kindvriendelijk en inclusief en moedigen zelfexpressie aan. De uitrusting is verkrijgbaar in verschillende groottes naargelang van beschikbare ruimte.⁵⁹



© 2017 playgroundnyc

Omschrijving

Een Adventure Playground is geen nieuw concept, maar ontstond al in 1931 in Europa wanneer T. Sorensen, een Deens landschapsarchitect, zich realiseerde dat kinderen overal spelen, ook in platgebombardeerde locaties, en dat ze verplaatsbare materialen verkiezen. De belangrijkste elementen zijn verplaatsbare onderdelen (zoals dozen, buizen, verf...) en getrainde, betaalde speelwerkers die het spel overzien en faciliteren zonder echt tussen te komen. Kinderen kunnen zo zelf hun eigen structuren bouwen, beklimmen, verven... Ze worden aangemoedigd om risico's te berekenen, waarbij vandalisme geen misdaad is. Het zijn spelende kinderen in de meest vrije vorm, het is georganiseerde chaos. Dit soort speeltuinen heeft voordelen voor ouders en kinderen. Ouders krijgen de kans om te relaxen zonder zich altijd zorgen te moeten maken, wat bijdraagt tot de ontwikkeling van het kind.⁶⁰

Stad/land

New York, Verenigde Staten

Project

The Yard: Adventure Playground

Probleemstelling

Deze speeltuin bestaat niet uit statige, gestandaardiseerde speeltoestellen maar uit reeds gebruikt materiaal en natuur.



Nutteloos geworden materiaal krijgt een tweede leven als speelgoed voor kinderen.



De nadruk ligt op de vrijheid en verbeelding van het kind.

Stad/land

Berkeley Marina, VS

Project

Adventure playground

Probleemstelling

Deze speeltuin bestaat niet uit statige, gestandaardiseerde speeltoestellen maar uit reeds gebruikt materiaal en natuur.



Nutteloos geworden materiaal krijgt een tweede leven als speelgoed voor kinderen.



De nadruk ligt op de vrijheid en verbeelding van het kind.

Omschrijving

De Adventure Playground in Berkeley Marina ging open in 1979. Het is een unieke ruimte waar de staf de kinderen aanmoedigt om te spelen en creatief te zijn. Kinderen bouwden er heel wat fortent, boten en torens met behulp van hamers, zagen en verf. Door in te zetten op laagdrempelige activiteiten, creëert Adventure Playgrounds kansen voor kinderen om samen te werken, fysiek bezig te zijn en zelfvertrouwen op te bouwen.⁶¹

Omschrijving

De adventure playground in North Wales ziet eruit als een afvalplaats, maar heeft veel mogelijkheden, zoals een bordje aan de ingang aangeeft: 'The Land. A Space Full of Possibilities'. Het terrein ligt vol paletten, touwen, visnetten, banden... Als je beter kijkt, merk je dat de paletten een parcours vormen, dat enkele meisjes een hut bouwen en dat verderop jongens behangpapier gebruiken om vuur te maken. Het is een speeltuin, maar dan anders. Hier kunnen kinderen kinderen zijn, zonder beoordeeld te worden. Ze kunnen dingen bouwen, afbreken en weer opnieuw beginnen. Dat staat in contrast met klassieke speeltuigen, die vaak veel geld gekost hebben en dus regels vereisen. Er zijn steeds toezichters aanwezig om te helpen, maar niet om te controleren of de mogelijkheden te beperken.⁶²

Stad/land

North Wales, Verenigd Koninkrijk

Project

The Land: Adventure Playground

Probleemstelling

Deze speeltuin bestaat niet uit statige, gestandaardiseerde speeltoestellen maar uit reeds gebruikt materiaal en natuur.



Nutteloos geworden materiaal krijgt een tweede leven als speelgoed voor kinderen.



De nadruk ligt op de vrijheid en verbeelding van het kind.



© Triangle Adventure Playground

Omschrijving

Niet ver van Westminster bevindt zich Triangle Adventure Playground, een gebied dat er uitziet als een verlaten stukje grond, maar waar kinderen vrijuit kunnen graven, vuur maken en hutten bouwen en opnieuw afbreken. De Triangle speelt een belangrijke rol in de gemeenschap. De speeltuin is een toegevoegde waarde voor de stad en voor de kinderen die er dagelijks tijd doorbrengen. Bewegen en sporten, genieten van de natuur, ontspannen en uitrusten, alles is mogelijk in deze avontuurlijke speeltuin.⁶³

Stad/land

Londen, Verenigd Koninkrijk

Project

Triangle: Adventure Playground

Probleemstelling

Deze speeltuin bestaat niet uit statige, gestandaardiseerde speeltoestellen maar uit reeds gebruikt materiaal en natuur.



Nutteloos geworden materiaal krijgt een tweede leven als speelgoed voor kinderen.



De nadruk ligt op de vrijheid en verbeelding van het kind.

New York

VS



Copyright © Ithaca's Children Garden 2018

Omschrijving

US Fish and Wildlife Service wil met deze tuin kinderen terug naar de natuur brengen. Het gebied bestaat uit verschillende zones, elk met een andere focus: een bloemenlabyrint, een mysterieus trollenhuis, een meer... Hier mogen kinderen vuil worden. Ze worden aangemoedigd met strobalen te bouwen, in bomen te klimmen, met water te spelen en in de aarde te graven, zich verbonden te voelen met de natuur en de dieren.⁶⁴

Stad/land

New York, Verenigde Staten

Project

Ithaca's Children Garden

Probleemstelling

Deze speeltuin bestaat niet uit statige, gestandaardiseerde speeltoestellen maar uit reeds gebruikt materiaal en natuur.



Nutteloos geworden materiaal krijgt een tweede leven als speelgoed voor kinderen.



De nadruk ligt op de vrijheid en verbeelding van het kind.

Londen

VK



© Copyright 2014 Adventure Playground Engineers

Omschrijving

Stad/land

Londen, Verenigd Koninkrijk

Project

Evergreen adventure playground, Hackney

Probleemstelling

De klassieke speeltuinen laten niets aan de verbeelding van kinderen over.



De kinderen worden intensief betrokken, ondersteund en gestimuleerd om hun mening te geven.



Aandacht voor de noden en verwachtingen van alle kinderen, ongeacht etniciteit, beperking of sociaal-economische achtergrond.

Evergreen Play Association engageert zich om gratis spel aan te bieden aan alle kinderen van 5 tot 15 jaar, ongeacht etniciteit, beperkingen en sociaal-economische achtergrond. Om een nieuwe, originele speeltuin te ontwerpen, bezochten ze samen met de kinderen uit de buurt de speelruimte.⁶⁵ Het idee was om de speeltuin op te bouwen als een reis of een verhaal, waarbij de toestellen avonturen op de weg waren. Om te weten hoe kinderen de ruimte gebruikten, lieten ze hen kaarten van hun routes langs de site ontwerpen, met verschillende kleuren voor verschillende zones. Tijdens het proces werden kinderen altijd op de hoogte gehouden. Architecten bezochten de ruimte samen met de kinderen om hun ideeën voor te stellen, zodat ze hun mening konden geven. De ontwerpen werden ook steeds op de muur gehangen, zodat ook kinderen die de workshop niet konden bijwonen hun feedback konden geven. Het uiteindelijke ontwerp bevatte torens, nesten, uitkijkpunten en sluipweggetjes.

De architect verduidelijkt dat niet enkel de toestellen zelf belangrijk zijn, maar ook de toegankelijkheid van de hele ruimte. Deze aanpak was succesvol, want veel kinderen met beperkingen komen graag naar de speeltuin. De kinderen zullen bovendien altijd betrokken worden, zodat ze hun noden en verwachtingen altijd kenbaar kunnen maken. De kinderen voelen zich er thuis en veilig maar hebben ook ruimte om onafhankelijk te zijn.⁶⁶



© Railway Land Wildlife Trust

Omschrijving

Railway Land is een natuurreservaat dat al vele prijzen gewonnen heeft en waar educatieve, ecologische en sociale projecten plaatsvinden.⁶⁷ Kinderen en jongeren leven vaak in overbeschermde, niet-natuurlijke omgevingen, terwijl wouden, stromen, bruggen, beekjes, weiden en vijvers voor hen fantastische elementen zijn om de natuur te ontdekken. Het reservaat biedt een belangrijke, alternatieve ruimte om te spelen – vrij van de vele beperkingen die kinderen opgelegd krijgen en vol mogelijkheden tot avontuur. Aanwezig zijn in de natuurlijke omgeving inspireert jongeren bovendien om de natuur te beschermen.⁶⁸ Het reservaat wordt beheerd door de *Trust*, *English Nature*, *Lewes Chamber of Commerce*, *The Town Council*, *the Sussex Downs Conservation Board* en *the Junior Management Board*.⁶⁹

De *Junior Management Board* geeft een stem aan kinderen en jongeren in het gebruik van de openbare ruimte en het reservaat. Op deze manier krijgen jongeren en kinderen een gestructureerd kader om ideeën te delen en het beheer en onderhoud van de site te beïnvloeden. Ze komen enkele keren per jaar samen om kleine overlast aan te pakken, om te luisteren naar en af te stemmen met elkaar en het managementcomité en om in te spelen op hun noden en verlangens.⁷⁰ De JMB is uniek in zijn vorm en heeft al veel ideeën en suggesties kunnen uitvoeren. Daarom heeft de JMB een brochure ontworpen voor kinderen en jongeren van dezelfde leeftijd.⁷¹

Stad/land

East Sussex, Verenigd Koninkrijk

Project

Railway Land Junior Management Board, Lewes

Probleemstelling

In speelomgevingen is er vaak een gebrek aan mogelijkheden om 'wildlife' en de natuur te ontdekken.



Kinderen vanuit de lagere en middelbare school worden betrokken.



Paden zijn toegankelijk voor rolstoelgebruikers.



Het Junior Management Board werkt samen met de stad voor het beheer en onderhoud.



De ruimte beschermt de natuur.

Omschrijving

Verstopt achter de Stratford High Street, waar vier drukke verkeerswegen langskomen, ligt Story Garden, ontworpen door en voor kinderen. Omdat er amper groen is in de omgeving, is het een belangrijke plaats voor families om te spelen. De tuin dient als een creatieve ontmoetingsplaats waar verschillende gemeenschappen samenkomen om te spelen en te leren. De tuin is onderdeel van *Discover*, een creatief centrum voor kinderen, waar alles draait rond verhalen creëren. De focus ligt op ruimtes die de nieuwsgierigheid en verbeelding van kinderen stimuleren.

Discover werkt met een kinderforum dat bestaat uit kinderen van 5 tot 11 jaar uit de lokale gemeenschap, dat eenmaal per maand samenkomt om invloed uit te oefenen op het bestuur en de activiteiten van *Discover*. Bovendien worden ook scholen, bibliotheken en buurtbewoners betrokken.

Schoolkinderen uit de buurt werkten samen met kunstenaars en ontwerpers die hun verhalen als basis voor het ontwerp van de tuin gebruikten. De tuin is een grasterrein met ruimte om te lopen, te klimmen en te spelen, maar ook om stil te zitten en uit te rusten. Doorheen het jaar verandert het centrum voortdurend en worden muzikanten, dichters en schrijvers uitgenodigd om workshops te leiden.⁷²

Stad/land

Londen, Verenigd Koninkrijk

Project

Discover Story Garden, Stratford

Probleemstelling

Het gebrek aan een kindvriendelijke en groene omgeving voor families.



Discover Children Forum is een permanent forum voor kinderen van 5 tot 11 jaar.



Alle gemeenschappen komen in contact met elkaar en leren met elkaar communiceren.

Omschrijving

Helle Nebelong is een landschapsarchitect met een passie voor het ontwerpen van gezonde ruimte voor alle kinderen. De essentie is gezonde, aantrekkelijke en inspirerende ruimte creëren waar mensen zich ontwikkelen door de spontane waarnemingen van natuur, cultuur en architectuur. Ze heeft jaren voor het bestuur van Kopenhagen gewerkt, maar is nu lid van *Nature Action Collaborative for Children Leadership Team*, en vertegenwoordiger van Europa in ontwerp en planning.⁷³

Haar speeltuinen zijn niet ontworpen met kinderen, maar om kinderen aan te moedigen hun eigen omgeving te ontdekken, te verwerken, te controleren. Ze gebruikt de natuur en natuurlijke materialen, zoals takken, bomen en stenen, in plaats van artificiële materialen, onveranderbare uitrusting en felle kleuren, om een stimulerende en veranderende omgeving te creëren. Ze geeft kinderen mogelijkheden om verschillende rollen te spelen en sociale relaties op te bouwen. Hoewel veiligheid uiteraard belangrijk is, waarschuwt Nebelong ervoor ontwerp en sfeer niet te vergeten. Ze is ervan overtuigd dat gestandaardiseerde speeltuinen gevaarlijk zijn: spelen wordt zodanig gesimplificeerd dat kinderen zich niet meer hoeven te concentreren.⁷⁴

Stad/land

Kopenhagen, Denemarken

Project

Helle Nebelong, landschapsarchitect

Probleemstelling

Speeltuinen zijn vaak opgebouwd met gestandaardiseerde, statige speeltoestellen die niet tot de verbeelding spreken.



Helle Nebelong heeft een duidelijke visie: gezonde ruimte creëren waar kinderen hun fantasie kunnen gebruiken.



Aandacht voor kinderen met een beperking.



Alle leeftijden voelen zich er thuis.



Alle zintuigen worden aangesproken.

Omschrijving

De tuin ontstond toen de moeder van een kind met een beperking het gebrek aan ruimte voor mensen met een beperking aantoonde. Dat mondde uit in de eerste zintuiglijke tuinen in Kopenhagen, waar alle kinderen de echte natuur konden ontdekken buiten hun vertrouwde omgeving.⁷⁵ Helle Nebelong was al gespecialiseerd in tuinen voor kinderen met een beperking, maar haar voorgaande opdrachten waren enkel voor privégebruik, deze publieke tuin moest voldoen aan algemene noden. Het resultaat is een doolhof met paadjes waarlangs verschillende zintuigen geprikkeld worden: een lavendeleiland, een doolhof, een geurentuin, een vlindertuin... zijn maar een paar voorbeelden van wat er te ontdekken valt. Zo krijgen kinderen een beeld van de rijkdom van de natuur. Faelledparken is ontworpen voor alle kinderen en alle leeftijden, zodat ook volwassenen gebruik kunnen maken van de tuin.⁷⁶

Stad/land

Kopenhagen, Denemarken

Project

The Garden of Senses, Faelledparken

Probleemstelling

Speeltuinen zijn vaak opgebouwd met gestandaardiseerde, statige speeltoestellen die niet tot de verbeelding spreken.



Helle Nebelong heeft een duidelijke visie: gezonde ruimte creëren waar kinderen hun fantasie kunnen gebruiken.



Aandacht voor kinderen met een beperking.



Alle leeftijden voelen zich er thuis.



Alle zintuigen worden aangesproken.

Kopenhagen

Denemarken



© Design en foto: Helle Nebelong

Omschrijving

Op de locatie van een oude afvalplaats werd een mooie en populaire speeltuin ontworpen, waaraan ook werklozen enkele jaren hebben meegebouwd. De speeltuin spreekt echt tot de verbeelding: hij bestaat uit een lange brug die die vijf torens met elkaar verbindt en waaronder zich enkele kleinere speeltuinen bevinden. Elke toren heeft zijn eigen thema: licht, wind, groen, vogel en verandering. De overtollige aarde werd gebruikt om heuvels aan te leggen die een afscheiding vormen. Helle Nebelong werkte hiervoor samen met vier studenten van de Denmark's Design School.⁷⁷

Stad/land

Kopenhagen, Denemarken

Project

The Nature Playground, Valbyparken

Probleemstelling

Speeltuinen zijn vaak opgebouwd met gestandaardiseerde, statige speeltoestellen die niet tot de verbeelding spreken.



Helle Nebelong heeft een duidelijke visie: gezonde ruimte creëren waar kinderen hun fantasie kunnen gebruiken.



Aandacht voor kinderen met een beperking.



Alle leeftijden voelen zich er thuis.



Alle zintuigen worden aangesproken.

Rotterdam

Nederland



© De Speeldernis

Omschrijving

Stad/land

Rotterdam, Nederland

Project

De Speeldernis

Probleemstelling

De speeltuin voldeed niet meer aan de verwachtingen van de bezoekers.



De ouders en het bestuur namen het initiatief. Kinderen kregen de kans hun fantasie te gebruiken tijdens het ontwerpen en af te stappen van de klassieke speeltoestellen.



Het bestuur, ouders en hun kinderen en het middenveld werkten samen de speeltuin uit. Het is van belang een evenwicht te vinden tussen het belang van het kind (vrij spelen in de natuur) en veiligheid (wat de ouders heel belangrijk vinden).



Aandacht voor een groene omgeving.

Een open ruimte in een stadspark is getransformeerd tot een natuurlijke speeltuin, de Speeldernis, waar kinderen ongestructureerd kunnen spelen.⁷⁸ De Speeldernis is ontstaan toen enkele ouders en het bestuur van de oorspronkelijke speeltuin besloten een avontuurlijke speeltuin te ontwerpen, samen met de dienst Sport en Recreatie van de gemeente. Ouders, kinderen en deskundigen werkten samen aan een conceptplan, waarbij de mening van de kinderen zwaar doorwoog. Door foto-enquêtes en maquettes maakten ze hun speelvoorkeuren duidelijk.⁷⁹ Door activiteiten op de locatie zelf, natuurexcursies en architecturale modellen werden de gebruikers betrokken. Bovendien werd ook *Buurt- en Speelruimte Rotterdam* betrokken als expert in veiligheid.⁸⁰ Een cruciaal element hierbij is het aangaan van een goed partnerschap tussen een welwillende overheid die volledig achter het project staat, gebruikers en deskundigen. Een gedragen visie tussen deze actoren is van groot belang, waarbij een compromis gezocht moet worden tussen het centraal stellen van het kind en de vaak formele wetgeving rond veiligheid (waar ouders ook veel belang aan hechten).⁸¹

Op basis hiervan kon landschapsarchitect Sigrun Lobst een tuin met een mooi, heuvelachtig landschap met water ontwerpen. Niet enkel ouders en kinderen zijn tevreden met het resultaat, maar ook deskundigen waarderen de speeltuin enorm.⁸² Kinderen komen van ver om er te spelen in en met de natuur.⁸³

Register

VISIE.....	8, 9, 11, 14, 15, 16, 17, 18, 19, 20, 21, 36, 37, 38
PARTICIPATIE.....	6, 7, 8, 10, 11, 12, 14, 15, 16, 18, 22, 23, 33, 34, 35, 39
INTERGENERATIONEEL	6, 8, 9, 12, 13, 17, 22, 26, 36, 37, 38
KWETSBARE GROEPEN	8, 9, 13, 14, 19, 23, 24, 25, 27, 33, 34, 35, 36, 37, 38
SAMENWERKING.....	6, 7, 9, 12, 15, 20, 23, 24, 26, 34, 39
DUURZAAMHEID	7, 13, 17, 20, 21, 25, 27, 28, 29, 32, 34, 39
INNOVATIE	8, 10, 11, 15, 16, 21, 22, 25, 27, 28, 29, 30, 31, 32, 36, 37, 38

Eindnoten

- ¹ MILLARD, C., *Young People and Placemaking: Engaging Youth to create community places*, 2 juni 2015. <https://www.pps.org/blog/young-people-and-placemaking-engaging-youth-to-create-community-places/>. Geraadpleegd op 10/11/2017.
- 'Fremantle Esplanade Youth Plaza', *Convic*.
<http://convic.com/projects/fremantle-esplanade-youth-plaza-wa-australia/>
Geraadpleegd op 24/04/2018.
- ² 'Fremantle Esplanade Youth Plaza', *Convic*.
- ³ MILLARD, *Young People and Placemaking*.
- ⁴ C. George, 'Community Development Officer – Youth', *City of Fremantle*.
- ⁵ 'Esplanade Youth Plaza Fremantle', *Worldlandscapearchitect*.
<http://worldlandscapearchitect.com/the-esplanade-youth-plaza-fremantle-australia-convic/#Wt8P6-QUIPY>. Geraadpleegd op 24/04/2018.
- MILLARD, *Young People and Placemaking*.
- ⁶ 'Factoria Joven', *Juventud de Extremadura*. <http://juventudextremadura.gobex.es/web/detalle-factoria?codigo=21>. Geraadpleegd op 10/11/2017.
- ⁷ 'Factoria Joven', *Experimenta*. <https://www.experimenta.es/noticias/arquitectura/factoria-joven-de-merida-de-selgascano-3054/>. Geraadpleegd op 14/05/2018.
- ⁸ MILLARD, *Young People and Placemaking*.
<http://www.complex.com/style/2011/10/factoria-joven-skate-park-madrid>.
<https://design-milk.com/factoria-joven-skate-park/>
- ⁹ 'Factoria Joven', *Juventud de Extremadura*.
- ¹⁰ 'Superkilen', *Denmark*. <http://denmark.dk/en/lifestyle/architecture/superkilen-celebrates-diversity-in-copenhagen>. Geraadpleegd op 18 april 2018.
- ¹¹ 'Superkilen', *Backpackandbunckbeds*. <http://www.backpacksandbunckbeds.co.uk/denmark/superkilen-park-copenhagen/>. Geraadpleegd op 18 april 2018.
- ¹² 'Superkilen', *Archdaily*. <https://www.archdaily.com/286223/superkilen-topotek-1-big-architects-superflex>. Geraadpleegd op 18 april 2018.
- ¹³ 'Superkilen', *Backpackandbunckbeds*.
- ¹⁴ 'Selection of object for Superkilen', *Superkilen Catalogue*.
- ¹⁵ 'Superkilen', *Archdaily*.
- 'Superkilen', *Superflex*. <http://www.superflex.net/tools/superkilen>. Geraadpleegd op 10/05/2018.
- ¹⁶ 'Alby Folkhälsopark (Alby Public Health Park)', *Baltic Urban Lab*. <https://www.balticurbanlab.eu/goodpractices/alby-folkh%C3%A4lsopark-alby-public-health-park>. Geraadpleegd op 20/11/2017.
- ¹⁷ MILLARD, *Young People and Placemaking*.

¹⁸ 'About', *Public workshop*. <http://publicworkshop.us/about/>. Geraadpleegd op 10/11/2017.

¹⁹ 'Our work', *Public Workshop*.

²⁰ 'Detroit Alley Project', *Citylab*. <https://www.citylab.com/design/2016/09/detroits-alley-project-creates-a-street-level-commons/500615/>. Geraadpleegd op 24/04/2018.

²¹ 'The Alley project', *Placemaking*. <https://placemaking.mml.org/how-to/the-alley-project/>. Geraadpleegd op 10/05/2018.

²² MILLARD, *Young People and Placemaking*.

Voor meer informatie: <http://thealleyproject.tumblr.com/>.

²³ 'What would you do with this space?', *Involving young people in the design and care of urban spaces*, mei 2004, CABE Space and CABE Education. Raadpleegbaar via: <http://webarchive.nationalarchives.gov.uk/20110118110912/hp://www.cabe.org.uk/files/what-would-you-do-with-this-space.pdf>.

<https://www.10best.com/destinations/uk-scotland/edinburgh/murrayfield-corstorphine/attractions/saughton-skate-park/>. Geraadpleegd op 14/05/2018.

²⁴ 'Saughton Skatepark', *Skateparks Projects*. <https://www.skateparks.co.uk/edinburgh/saughton-skatepark/>. Geraadpleegd op 14/05/2018.

²⁵ 'Fountains at Granary Square', *King's Cross*. <https://www.kingscross.co.uk/fountains>. Geraadpleegd op 30/11/2017.

Nabij King's Cross zijn er nog andere kindvriendelijke plekken: <https://www.kingscross.co.uk/skip-garden-kids>, <https://www.kingscross.co.uk/soft-play-little-ones>, <https://www.kingscross.co.uk/camley-street-natural-park-kids>, <https://www.kingscross.co.uk/handyside-gardens-kids>, <https://www.kingscross.co.uk/friday-night-n1c>.

²⁶ 'Involvement of youth in the public space planning in Malmö', *Baltic Urban Lab*. <https://www.balticurbanlab.eu/goodpractices/involvement-youth-public-space-planning-malm%C3%B6>. Geraadpleegd op 20/11/2017.

²⁷ 'Rosengard in transition', Malmö. <https://malmo.se/Nice-to-know-about-Malmo/Sustainable-Malmo-/Sustainable-Urban-Development/Rosengard-in-transition.html>. Geraadpleegd op 01/05/2018.

'Involvement of youth', *Baltic Urban Lab*.

'Urban planning on girls conditions', *Charter Equality EU*. <http://www.charter-equality.eu/exemple-de-bonnes-pratiques/urban-planning-on-girls-conditions.html>. Geraadpleegd op 01/05/2018.

²⁸ 'Involvement of youth', *Baltic Urban Lab*.

'Urban planning on girls conditions', *Charter Equality EU*.

²⁹ L. SONERYD, 'Citizen dialogue for whom? Competing rationalities in urban planning, the case of Gothenburg, Sweden', *Urban Research and Practice*, 12 februari 2018, <https://doi.org/10.1080/17535069.2018.1436721>.

Voor een evaluatie van het project: http://alvstaden.goteborg.se/wp-content/uploads/2013/01/121022_Rivercity-ws-report-sept12_web.pdf.

³⁰ 'Citizen dialogue for Vision Älvstaden', *Baltic Urban Lab*. <https://www.balticurbanlab.eu/goodpractices/citizen-dialogue-vision-%C3%A4lvstaden-göteborg>. Geraadpleegd op 20/11/2017.

'Rivercity, Gothenburg, Vision', 11 oktober 2012. http://alvstaden.goteborg.se/wp-content/uploads/2015/05/rivercity_vision_eng_web-2.pdf. Geraadpleegd op 01/05/2018.

³¹ 'Citizen Budgeting for Rives Access', *Baltic Urban Lab*. <https://www.balticurbanlab.eu/goodpractices/citizen-budgeting-river-access-development-%C3%B6rebro>. Geraadpleegd op 20/11/2017.

³² 'Case study: Public space improvements: Walthamstow Village', *Department for Transport*, 27/03/2016. <https://www.gov.uk/government/case-studies/public-space-improvements-walthamstow-village>.

³³ A. LONGDON, *Webinar Child in the City*, 2017. <https://www.childinthecity.org/2017-london/webinar/>.

³⁴ Evaluatie, 'Kindlint', OTB, 2008. <https://www.crow.nl/documents/kpww-kennisdocumenten/evaluatie-van-het-project-kindlint-in-amsterdam.aspx>.

³⁵ K. BROER, 'Veilig lint tussen huis en school', *Binnenlands Bestuur*, 11/12/2009 <http://www.binnenlandsbestuur.nl/ruimte-en-milieu/achtergrond/achtergrond/veilig-lint-tussen-huis-en-school.140492.lynkx>. Geraadpleegd op 30/11/2017.

Dit zijn interessante voorbeelden over hoe simpele lijnen (in verschillende soorten, kleuren en vormen) ervoor kunnen zorgen dat kinderen meer spelen, op een veilige manier, in de openbare ruimte: [https://k-s.be/medialibrary/purl/nl/6641837/Kind%20en%20ruimte%20editie15%20\(2017\).pdf#page=4](https://k-s.be/medialibrary/purl/nl/6641837/Kind%20en%20ruimte%20editie15%20(2017).pdf#page=4)

³⁶ 'What would the ultimate child-friendly city look like?', *The Guardian*, 28 februari 2018.

³⁷ B.A. FISCHER, 'SplashJAM is back for the summer', 18 juli 2017. <https://www.lexingtonky.gov/news/07-18-2017/splashjam-back-summer>. Geraadpleegd op 15/05/2018.

³⁸ 'SplashJAM as a catalyst for play', Gehl Institute. <https://gehl.institute.org/work/splash-jam-pilot/>. Geraadpleegd op 15/05/2018.

'Lexington-SplashJAM – Final Report', *Gehl institute*.

³⁹ 'Paris to open school grounds', *Child in the City*. https://www.childinthecity.org/2017/11/24/paris-to-open-school-grounds-as-public-spaces/?utm_source=newsletter&utm_medium=email&utm_campaign=Newsletter%20week%202017-48. Geraadpleegd op 11/05/2018.

⁴⁰ 'Stratégie de Résilience de Paris', *100 resilient cities*, Oktober 2017, 10. <http://www.100resilientcities.org/wp-content/uploads/2017/10/Paris-Resilience-Strategy-PDF>.

⁴¹ 'Paris to open school grounds', *Child in the City*.

⁴² 'Gezonde Schoolpleinen en Speelplekken', *GGD Hollands Midden*. https://www.ggdhm.nl/images/documents/documentcollection/Leefomgeving/2017_Informatieblad_Gezonde_schoolpleinen_en_speelplekken.pdf. Geraadpleegd op 05/12/2017.

'Argumenten voor een gezond speelplein', *Alles over sport*. <https://www.allesoversport.nl/artikel/argumenten-voor-een-gezond-schooleplein/>. Geraadpleegd op 27/04/2018.

⁴³ 'Gezonde Schoolepleinen', *Gezonde scholen*. <https://www.gezondeschool.nl/advies-en-ondersteuning/gezonde-schoolepleinen>. Geraadpleegd op 21/05/2018.

⁴⁴ 'Gezonde Schoolepleinen en Speelplekken', *GGD Hollands Midden*.

⁴⁵ 'Argumenten voor een gezond speelplein', *Alles over sport*.

⁴⁶ *Involving young people in the design and care of urban spaces*, 'What would you do with this space?', CABA Space and CABA Education.

⁴⁷ 'Experimental Playground Project', KLA, *Landezine*, <http://www.landezine.com/index.php/2013/02/daubeny-school-by-kinnear-landscape-architects/>. Geraadpleegd op 11/05/2018.

⁴⁸ *Involving young people in the design and care of urban spaces*, 'What would you do with this space?'

'When kids create their own playground', *The Atlantic*. <https://www.theatlantic.com/education/archive/2016/04/when-kids-create-their-own-playground/476229/>. Geraadpleegd op 08/12/2017.

'Adventure Playground', *City of Berkeley*. <https://www.cityofberkeley.info/adventureplayground/>. Geraadpleegd op 08/12/2017.

'Perfect Children's Playground', *The Guardian*. <https://www.theguardian.com/lifeandstyle/2014/may/10/perfect-childrens-playground-the-land-plas-madoc-wales>. Geraadpleegd op 08/12/2017.

Meer informatie over 'nieuwe' speelplaatsen: <https://www.itl.org.uk/.jantjebeton.nl>.

⁴⁹ T. DONOVAN, 'Inside Story: Kendray Play Project', *Young people and now*, 27 juni 2006. <https://www.cypnow.co.uk/cyp/news/1034565/inside-story-kendray-play-project>. Geraadpleegd op 27/04/2018.

⁵⁰ *Involving young people in the design and care of urban spaces*, 'What would you do with this space?', CABA Space and CABA Education.

⁵¹ 'Spacemakers', *Aprb*. <http://www.aprb.co.uk/projects/all-projects/2004/spacemakers>. Geraadpleegd op 27/04/2018.

⁵² *Involving young people in the design and care of urban spaces*, 'What would you do with this space?', CABA Space and CABA Education.

⁵³ 'Spacemakers', *Designing with children*. <http://designingwithchildren.net/db/spacemakers>. Geraadpleegd op 27/04/2018.

⁵⁴ 'Soft Play for little ones', *King's Cross*. <https://www.kingscross.co.uk/soft-play-little-ones>. Geraadpleegd op 05/12/2017.

'More about SNUG', *Snug and Outdoor*. <http://www.snugandoutdoor.co.uk/kit/aboutsnug.html>. Geraadpleegd op 17/05/2018.

⁵⁵ *Involving young people in the design and care of urban spaces*, CABA Space and CABA Education.

⁵⁶ 'Cowley Teenage Space: consultation', *Snug and Outdoor*. <http://www.snugandoutdoor.co.uk/publicspace/cowleyconsult1.html>. Geraadpleegd op 01/05/2018.

'Cowley Teenage Space', *Snug and Outdoor*. <http://www.snugandoutdoor.co.uk/publicspace/cowley5.html>. Geraadpleegd op 01/05/2018.

⁵⁷ Voor meer informatie: www.cowleyteenagespace.com; <http://www.snugandoutdoor.co.uk/publicspace/cowley1.html>.

⁵⁸ H. COPPARD, 'Telefonisch interview', *Snug and outdoor*, 16/05/2018.

⁵⁹ 'What is Imagination Playground', *Imagination Playground*. <http://www.imaginationplayground.com/product/index.html>. Geraadpleegd op 8/12/2017.

⁶⁰ M. JACOBSON, '3 Awesome Unstructured Adventure Playgrounds in the U.S.', *Babble*. <https://www.babble.com/parenting/3-awesome-unstructured-adventure-playgrounds-in-the-u-s/>. Geraadpleegd op 08/12/2017.

'Adventure Playground', *City of Berkeley*.

'Adventure Playgrounds', *Pgpedia*. <https://www.pgpedia.com/a/adventure-playgrounds>. Geraadpleegd op 21/05/2018.

'Playground NYC', *Playground NYC*. <https://play-ground.nyc/history>. Geraadpleegd op 22/05/2018.

⁶¹ 'Adventure Playground', *City of Berkeley*.

⁶² 'Is the perfect Children's Playground full of junk?', *The Guardian*. <https://www.theguardian.com/lifeandstyle/2014/may/10/perfect-childrens-playground-the-land-plas-madoc-wales>. Geraadpleegd op 08/12/2017.

⁶³ 'Adventure Play', *Triangle*. <http://triangleadventureplayground.com/the-triangle/>. Geraadpleegd op 08/12/2017.

⁶⁴ JACOBSON, '3 Awesome Unstructured Adventure Playgrounds in the U.S.', *Babble*.

⁶⁵ 'Evergreen Adventure Playground', *Hackney Local Officer*. <http://www.hackneylocaloffer.co.uk/kb5/hackney/localoffer/service.page?id=7zdoRD7EYr8>. Geraadpleegd op 01/05/2018.

⁶⁶ *Involving young people in the design and care of urban spaces*, 'What would you do with this space?', CABA Space and CABA Education.

'Evergreen Adventure Playground', *Hackney Local Officer*.

'Evergreen: inclusive play for all', *Evergreen Play*. <http://www.evergreenplay.btck.co.uk/>. Geraadpleegd op 11/05/2018.

⁶⁷ 'Railway Land Wildlife Trust', *Railway Land*. <https://www.railwaylandproject.org/>. Geraadpleegd op 01/05/2018.

⁶⁸ *Involving young people in the design and care of urban spaces*, 'What would you do with this space?', CABA Space and CABA Education.

⁶⁹ 'Lewes Railway Land Local Nature Reserve', *UK Urban Ecology Forum*. <http://www.ukmaburbanforum.co.uk/awards/sites/lewes/>. Geraadpleegd op 11/05/2018.

⁷⁰ *Involving young people in the design and care of urban spaces*, 'What would you do with this space?', CABA Space and CABA Education.

'Young people play a key role in Lewes's local nature reserve', *University of Sussex*.

<http://www.sussex.ac.uk/broadcast/read/40901>. Geraadpleegd op 01/05/2018.

R. Lawrence, 'Lewes Railway Land', *Sussex Living*. <http://sussexliving.com/lewes-railway-land/>. Geraadpleegd 01/05/2018.

⁷¹ 'Lewes Railway Land Local Nature Reserve', *UK Urban Ecology Forum*.

⁷² *Involving young people in the design and care of urban spaces*, 'What would you do with this space?', CABA Space and CABA Education.

'Children's Forum', *Discover*. <http://www.discover.org.uk/childrens-forum/>. Geraadpleegd op 17/05/2018.

'What we do', *Discover*. <http://www.discover.org.uk/what-we-do/>. Geraadpleegd op 17/05/2018.

⁷³ 'About Helle', *Helle Nebelong*. http://www.hellenebelong.com/?page_id=28.

Geraadpleegd op 14/05/2018.

⁷⁴ 'About Helle', *Helle Nebelong*.

Involving young people in the design and care of urban spaces, 'What would you do with this space?', CABA Space and CABA Education.

⁷⁵ *Involving young people in the design and care of urban spaces*, 'What would you do with this space?', CABA Space and CABA Education.

⁷⁶ 'Garden of Sensory', *Sansehave*. <http://www.sansehave.dk/asp/side/sansehave.html#engelsk>. Geraadpleegd op 14/05/2018.

⁷⁷ Voor meer informatie: www.freeplaynetwork.org.uk/design/nebelong.htm; www.ncb.org.uk/cpc.

'Nature Playground in Valbyparken', *Sansehave*. <http://www.sansehave.dk/asp/side/naturlegepladsen.html#engelsk>. Geraadpleegd op 14/05/2018.

⁷⁸ 'What would the ultimate child-friendly city look like?', *The Guardian*, 28 februari 2018. <https://www.theguardian.com/cities/2018/feb/28/child-friendly-city-indoors-playing-healthy-sociable-outdoors>. Geraadpleegd op 15/05/2018.

⁷⁹ 'Organisatie', *De Speeldernis*. <http://www.speeldernis.nl/index.php/organisatie/>. Geraadpleegd op 15/05/2018.

⁸⁰ 'Speeldernis', *Urban Green Blue Grids*. <http://www.urbangreenbluegrids.com/projects/speeldernis-rotterdam-the-netherlands/>. Geraadpleegd op 15/05/2018.

⁸¹ I. MOSTERT, 'Deskundige Participatieprocessen', *De Speeldernis*.

⁸² 'Organisatie', *De Speeldernis*.

⁸³ 'De Speeltuin', *De Speeldernis*. <http://www.speeldernis.nl/index.php/speeltuin/>. Geraadpleegd op 15/05/2018.

Colofon

Samenstelling

Benedicte Roose

Departement Cultuur, Jeugd en Media

Afdeling Kennis en Beleid

Arenbergstraat 9

1000 Brussel

Verantwoordelijke uitgever

Luc Delrue

Secretaris-Generaal

Departement Cultuur, Jeugd en Media

Vormgeving

www.wilderzicht.be

Wettelijk depotnummer

D/2018/3241/178

Uitgave

Juni 2018



Departement Cultuur, Jeugd en Media
Arenbergstraat 9
1000 Brussel