

# Jaarrapport ervaringsbewijs

Departement Werk en Sociale Economie  
in samenwerking met  
de interdepartementale stuurgroep OV&W,  
het Subsidieagentschap Werk en Sociale Economie  
en het ESF-agentschap

1 januari 2011-31 december 2011

<b>1. VAN BEROEP TOT TESTCENTRUM</b>	<b>3</b>
<b>1.1 GESELECTEERDE BEROEPEN 2011</b>	<b>3</b>
<b>1.2 ONTWIKKELDE STANDAARDEN 2011</b>	<b>4</b>
<b>1.3 ERKENDE TESTCENTRA 2011</b>	<b>4</b>
1.3.1 Overzicht nieuw erkende testcentra 2011	4
1.3.2 Kwaliteit versterken: Validering van de praktijkproef	5
1.3.3 Overzicht beroepen waarvoor nog geen testcentrum gevonden werd	5
<b>2. DE VERSCHILLENDE STAPPEN VOOR EEN KANDIDAAT OM EEN ERVARINGSBEWIJS TE BEHALEN</b>	<b>7</b>
<b>2.1 INFORMATIE</b>	<b>7</b>
<b>2.2 BEGELEIDING IN 2011</b>	<b>8</b>
2.2.1 AANTAL BEGELEIDE KANDIDATEN IN 2011	8
2.2.2 RESULTAAT BEGELEIDING	9
<b>2.3 BEOORDELING IN 2011</b>	<b>9</b>
2.3.1 AANTAL BEOORDELINGEN	9
2.3.2 RESULTAAT BEOORDELING 2011	10
2.3.2.1 Aantal uitgereikte ervaringsbewijzen	10
2.3.2.2 Aandeel niet-geslaagden	11
<b>3. PROFIEL VAN DE KANDIDATEN IN 2011</b>	<b>13</b>
<b>3.1 GESLACHT</b>	<b>13</b>
<b>3.2 WERKENDEN/WERKZOEKENDEN</b>	<b>14</b>
<b>3.3 LEEFTIJD</b>	<b>14</b>
<b>3.4 OPLEIDINGSNIVEAU</b>	<b>15</b>
<b>3.5 WOONPLAATS AANVRAGER (PROVINCIAAL)</b>	<b>16</b>
<b>3.6.KANSENGROEPEN EN DE DIVERSITEITSTOETS OP HET ERVARINGSBEWIJS</b>	<b>17</b>
3.6.1 KANSENGROEPEN	17
3.6.2 DIVERSITEITSTOETS	19
<b>4. DE ERKENDE TESTCENTRA UITGEDIPT</b>	<b>22</b>
<b>4.1 CIJFERS PER TESTCENTRUM IN 2010</b>	<b>22</b>
4.1.1 AANTAL UITGEREIKTE ERVARINGSBEWIJZEN	22
4.1.2 AANTAL LOPENDE/GEREALISEERDE BEGELEIDINGEN/BEOORDELINGEN	24
<b>4.2 PROFIEL TESTCENTRA</b>	<b>25</b>
4.2.1 PROMOTOREN	25
4.2.2 PARTNERS/ONDERAANNEMING	25
<b>4.3 FINANCIERING TESTCENTRA</b>	<b>26</b>
<b>5. BESLUIT</b>	<b>27</b>
<b>5.1 CIJFERS PER BEROEP SINDE DE OPSTART</b>	<b>27</b>
<b>5.2 SAMENVATTENDE CONCLUSIES</b>	<b>29</b>
BIJLAGE 1 OVERZICHT SELECTIE BEROEPEN WAARVOOR EEN ERVARINGSBEWIJS NUTTIG IS, ONTWIKKELDE STANDAARDEN EN OVERZICHT ERKENDE TESTCENTRA	31
BIJLAGE 2: OVERZICHT PROMOTOREN EN PARTNERS	37

## 1. Van beroep tot testcentrum

De dienstverlening rond het ervaringsbewijs werd in 2004 uitgebouwd met de goedkeuring van het decreet betreffende het verwerven van een titel van beroepsbekwaamheid (ondertussen beter bekend onder de naam ervaringsbewijs).

Om te beslissen voor welke **beroepen** een ervaringsbewijs nuttig zou kunnen zijn, werd het initiatief bij de sociale partners gelegd. Zij geven dus advies aan de Minister van Werk voor welke beroepen een ervaringsbewijs een meerwaarde kan betekenen.

Eens de Vlaamse Regering deze lijst definitief heeft goedgekeurd, krijgen de sectorale sociale partners de opdracht om onder begeleiding van de SERV een standaard uit te werken voor deze beroepen. Een standaard bepaalt wat iemand moet kennen en kunnen om een beroep met succes uit te oefenen. Dit wordt gebruikt om de lat te bepalen waaraan iemands competenties zullen worden afgemeten.

Een standaard bestaat uit de omschrijving van het beroep, de kerncompetenties die cruciaal zijn voor het uitoefenen van een bepaald beroep, succescriteria, die de operationalisering zijn van de kerncompetenties in observeerbaar gedrag en de richtlijnen voor beoordeling.

Na het bepalen van beroepen en standaarden, wordt de dienstverlening naar de burger toe opgezet. Omdat we er als overheid garant voor willen staan dat de dienstverlening kwaliteitsvol, transparant en objectief is, kunnen enkel door de overheid erkende testcentra adviseren over het uitreiken van een ervaringsbewijs. De erkenningsregeling is gestoeld op criteria met betrekking tot een kwaliteitsvolle en transparante dienstverlening (oa beschikken over een kwaliteitslabel, beschikken over competent personeel, hanteren van een gedragscode) én een objectieve en onpartijdige beoordeling.

Organisaties moeten aantonen dat hun praktijkproeven volgens de standaard uitgewerkt worden en dat zij dus volledig conform de standaard hun beoordeling opzetten.

Meer informatie over deze procedure of over de reglementering betreffende het ervaringsbewijs vindt u op <http://www.werk.be/beleid/competentiebeleid/ervaringsbewijs.htm>

### 1.1 Geselecteerde beroepen 2011

De Vlaamse Regering heeft een lijst van 95 beroepen geselecteerd en goedgekeurd. In afwachting van een mogelijke hervorming van het ervaringsbewijs, werd beslist om in 2010 en in 2011 voorlopig geen nieuwe beroepen te selecteren waarvoor een ervaringsbewijs kan uitgewerkt worden.

## 1.2 Ontwikkelde standaarden 2011

Van de 95 beroepen die de Vlaamse Regering goedkeurde, werd voor 89 hiervan al een standaard ontwikkeld door de SERV. De SERV dient dus voor 6 beroepen nog een standaard te ontwikkelen. Voor vier beroepen besliste de sector om het opstellen van een standaard on hold te stellen (Technicus bedrijfs –en vrachtwagens, PC en netwerktechnicus, Webdesigner Koetsweropbouwer).

De standaard gezinsondersteuner werd ontwikkeld. Voor de standaard ruitenplaatser zijn er problemen om een goede ontwikkelgroep samen te stellen.

Dit brengt het totaal ontwikkelde standaarden op 90.

**Voor een overzicht van alle ontwikkelde standaarden, zie bijlage 1.**

## 1.3 Erkende testcentra 2011

Het Europees Sociaal Fonds (ESF) lanceert 1 à 2 maal per jaar een oproep gericht aan organisaties om zich kandidaat te stellen als testcentrum voor een welbepaald ervaringsbewijs. In maart 2010 werd een nieuwe oproep gelanceerd. Deze oproep stond open tot juni 2010. Goedgekeurde testcentra, kunnen na de validering van hun praktijkproef, begin 2011 starten met hun dienstverlening.

Ook alle bestaande testcentra dienden hun projectaanvraag te verlengen.

Eind november werd een tweede oproep gelanceerd, die open stond tot eind januari 2011. De resultaten van deze oproep worden hieronder ook reeds meegenomen.

### 1.3.1 Overzicht nieuw erkende testcentra 2011

Hieronder wordt een overzicht gegeven van de testcentra waarvan het dossier in 2011 werd goedgekeurd door het ESF-agentschap en de Minister. **Zie bijlage 1** voor een overzicht van alle erkende testcentra en de datum waarop ze startten.

Testcentrum erkend	
Beroep	Erkend testcentrum
Calculator Bouw (nieuw)	- Confederatie Bouw
Uitvoerend CAD-tekenaar bouw (nieuw)	- Confederatie Bouw
Landmeterhulp (nieuw)	- Confederatie Bouw
Receptionist/telefonist (nieuw)	- Confederatie Bouw
Tandartsassistent (nieuw)	- Verbond der Vlaamse tandartsen - HIVSET
Helpdeskoperator (nieuw)	- Sebeco
Bijkomend testcentrum voor stellingbouwer, industrieel schilder en residentieel elektrotechnisch installateur	- Kontaktgroep industrie Oosterkempen (KIO)

### **Samenvattend:**

In 2011 werd voor 7 nieuwe beroepen een testcentrum erkend, voor 3 bestaande beroepen werden bijkomende testcentra erkend. Intussen is het dossier van confederatie bouw rond receptionist/telefonist op vraag van het testcentrum alweer stopgezet. **Dit brengt het totaal erkende testcentra op 31 voor 57 beroepen** (waarbij VDAB als 1 testcentrum geteld wordt)

### 1.3.2 Kwaliteit versterken: Validering van de praktijkproef

In 2010 werd ook beslist dat het voor alle testcentra verplicht was om een gevalideerde praktijkproef proef te hebben. Het ESF-agentschap heeft hiervoor een valideringsprocedure uitgewerkt..

#### **Verloop:**

Via een sjabloon en een powerpoint presentatie wordt het te valideren product voorgesteld door het testcentrum. Er is een gestructureerde werkwijze voorzien waarbij experts (deze experts worden geselecteerd door het ESF-Agentschap en betreffen deskundigen mbt het gestelde beroep of van vergelijkbare opleidingen, ...) , peers (andere testcentra) en mogelijks eindgebruikers het betreffende product aan de hand van vooropgestelde criteria beoordelen. Er wordt bovendien een weging vooraf afgesproken waarbij de experts weging 2 en de peers/eindgebruikers weging 1 krijgen.

De basiscriteria voor de oproepen ervaringsbewijs:

- Betrouwbaarheid: wordt er gemeten wat er vooropgesteld wordt?
- Validiteit: Zijn de resultaten van de meting over verschillende testgroepen en testmomenten dezelfde?
- conform de SERV-standaard: Voldoet de praktijkproef volledig aan de SERV-standaard?

In de eindbeoordeling worden de sterkten en de zwakten opgelijst en worden er conclusies voorgesteld met bindende en optionele voorstellen.

Het werken met een gevalideerde proef heeft tot gevolg dat alle testcentra die voor dit beroep erkend zijn, dienen te werken met dezelfde gevalideerde proef.

#### **Alle testcentra beschikken vandaag over een gevalideerde proef.**

Enkel Confederatie Bouw is nog bezig met de valideringen van de proeven rond calculator bouw, uitvoerend CAD-tekenaar, landmeterhulp en receptionist/telefonist

### 1.3.3 Overzicht beroepen waarvoor nog geen testcentrum gevonden werd

Sinds de start van het ervaringsbewijs tot begin 2011 werd een oproep voor testcentra gelanceerd voor 89 verschillende beroepen. Begin 2012 noteren we dat er **voor 57 beroepen** een testcentrum werd erkend en **voor 33 beroepen geen testcentrum werd erkend**.

#### **Dit omwille van diverse redenen:**

- ofwel werd reeds een dossier ingediend door een kandidaat-testcentrum, maar werd dit dossier niet goedgekeurd
- of er heeft zich nog geen organisatie voor dit beroep kandidaat gesteld
- of het testcentrum heeft zijn dienstverlening stopgezet
- of de proef werd niet gevalideerd, waardoor dienstverlening ook stopgezet dient te worden
- of de proef werd gevalideerd, maar nog geen testcentrum erkend (zijn immers aparte ESF-oproepen)

<b>Beroepen waarvoor nog nooit een testcentrum erkend werd: totaal 24 beroepen</b>	
Productieoperator-voedingsindustrie	Eerste oproep juli 2007
Dubbelstuk fluweelwever	Eerste oproep maart 2008
Onderhoudstechnicus liften	Eerste oproep juli 2008
Installateur liften	Eerste oproep juli 2008
Dispatcher	Eerste oproep juli 2008
Hoeknaadlasser	Eerste oproep april 2009
Pijplasser	Eerste oproep april 2009
Plaatlasser	Eerste oproep april 2009
Sorteerder	Eerste oproep april 2009
Autoverkoper	Eerste oproep maart 2010
Internetontwikkelaar	Eerste oproep maart 2010
Magazijnbediende	Eerste oproep maart 2010
Machineregelaar kunststofverwerking	Eerste oproep maart 2010
Productiemedewerker kunststofverwerking	Eerste oproep maart 2010

Dierenverzorger	Eerste oproep maart 2010
Functioneel applicatiebeheerder	Eerste oproep maart 2010
Kinderverzorgster in een meerlingengezin	Eerste oproep maart 2010
Programmeur	Eerste oproep maart 2010
Data-rapporteur	Eerste oproep maart 2010
GIS-deskundige	Eerste oproep november 2010
GIS-specialist	Eerste oproep november 2010
GIS-medewerker	Eerste oproep november 2010
Operator verpakking in de farmaceutische industrie	Eerste oproep november 2010
Gezinsondersteuner	Nog geen oproep

<b>Testcentra die gestopt zijn (omwille van diverse redenen)</b>	<b>Totaal: 8 beroepen waarvoor nu geen dienstverlening meer bestaat, voor 6 beroepen nog ander centrum</b>
1. VDAB voor Autobuschauffeur	2. VDKO voor begeleider buitenschoolse kinderopvang
3. VDAB voor Autocarchauffeur	4. LITP voor monitor/begeleider beschutte en sociale werkplaats
5. Belgische Kamer der Verhuizers voor verhuizer drager (geen gevalideerde proef)	6. Belgische Kamer der Verhuizers voor verhuizer-inpakker (geen gevalideerde proef)
7. OTC voor verhuizer-drager	8. OTC voor verhuizer-inpakker
9. @thetys voor heftruckchauffeur	10. @thetys voor reachtruckchauffeur
11. @thetys voor magazijnmedewerker	12. Confederatie Bouw voor polyvalent assistent
13. Horeca Vlaanderen voor keukenmedewerker	14. Cobot voor dubbelstuk tapijtwever
15. UBK voor kappersalonbeheerder (geen gevalideerde proef)	16. CVO Antwerpen Zuid voor hulpboekhouder

<b>Enkel proef ontwikkeld, nog geen testcentrum erkend</b>	<b>Totaal: 1 beroep</b>
BEMAS- Onderhoudstechnicus elektromechanische installaties	

## 2. De verschillende stappen voor een kandidaat om een ervaringsbewijs te behalen

### Leeswijzer:

Voor hoofdstuk 2.2 en 2.3 wordt gebruik gemaakt van de gegevens die opgesteld werden in het cliënt volg systeem van VDAB (CVS) en van het Vlaamse Subsidieagentschap die de ervaringsbewijzen uitreikt. Voor de gegevens uit CVS is het belangrijk rekening te houden dat deze cijfers een momentopname betreffen, namelijk vaststellingen mbt het aantal trajecten op 31 december 2010.

Wanneer we hierna dus uitspraken doen over het **aantal lopende en gerealiseerde trajecten** dan gaat het om de groep personen die op een gegeven moment, namelijk 31 december 2010 in begeleiding zitten, hun begeleiding afgerond hebben, bezig zijn aan een beoordeling of hun beoordeling al afgerond hebben en al dan niet geslaagd zijn op de proef.

Daarnaast wordt ook een onderscheid gemaakt tussen de trajecten en de uitgereikte ervaringsbewijzen.

Als we hierna **de uitgereikte ervaringsbewijzen** bespreken, dan gaat het om ervaringsbewijzen die in een bepaald jaar werden uitgereikt, los van wanneer het traject werd opgestart.

Indien we **de trajecten** van een jaar bespreken, gaat het enkel over de trajecten die in dat bepaalde jaar werden opgestart (maar die dus mogelijk nog niet kunnen afgerond zijn, gezien het een momentopname betreft).

Het verschil tussen aantal uitgereikte ervaringsbewijzen en trajecten kan dus liggen aan diverse factoren: of de kandidaat zit nog in een traject, of de kandidaat werd enkel begeleid, of de kandidaat slaagde niet of de kandidaat slaagde reeds, maar nog geen administratieve verwerking.

### Korte samenvatting gegevens:

#### 1) uitgereikte ervaringsbewijzen

- sinds opstart ervaringsbewijs: 3406 ervaringsbewijzen
- in 2011: 779 ervaringsbewijzen

#### 2) lopende en gerealiseerde trajecten

- sinds opstart ervaringsbewijs: 6067 personen
- in 2011: 1383 personen in een traject of traject afgerond (waarvan er 1032 reeds werden beoordeeld)

Om een ervaringsbewijs te behalen, dient een kandidaat diverse stappen te doorlopen.

In dit hoofdstuk worden de diverse stappen voor de kandidaat toegelicht, waarbij ook steeds de nodige cijfergegevens worden meegegeven, zowel uit 2009 als sinds de opstart van het ervaringsbewijs.

### 2.1 Informatie

De dienstverlening wordt via verschillende kanalen bekend gemaakt. Zo brengen campagnes het ervaringsbewijs in beeld, kunnen mensen informatie vinden op de website [www.ervaringsbewijs.be](http://www.ervaringsbewijs.be), kunnen mensen met vragen terecht bij de Vlaamse Infolijn (1700) en worden folders en affiches, opgemaakt door het subsidieagentschap werk en sociale economie, bij verschillende organisaties verspreid. Er wordt dus via verschillende kanalen informatie gegeven over wat dit ervaringsbewijs precies is en waar je hier voor terecht kan.

De website [www.ervaringsbewijs.be](http://www.ervaringsbewijs.be) lokte in 2011 19 478 unieke bezoekers met een gemiddelde van 53 per dag. De bezoekers bekeken samen zo'n 119 286 pagina's. Dit is een lichte daling ten opzichte van 2010 waar iets meer dan 25.000 unieke bezoekers hun weg vonden naar deze website.

## 2.2 Begeleiding in 2011

De eerste stap voor een kandidaat is contact opnemen met het bevoegde testcentrum voor een bepaald beroep. Daarop volgt een verkennend gesprek met de verantwoordelijke begeleiders. Zij vertellen de kandidaat precies welke competenties nodig zijn om het ervaringsbewijs te halen en hoe de proeven verlopen. Hier komt de kandidaat te weten of het ervaringsbewijs iets voor hem of haar is.

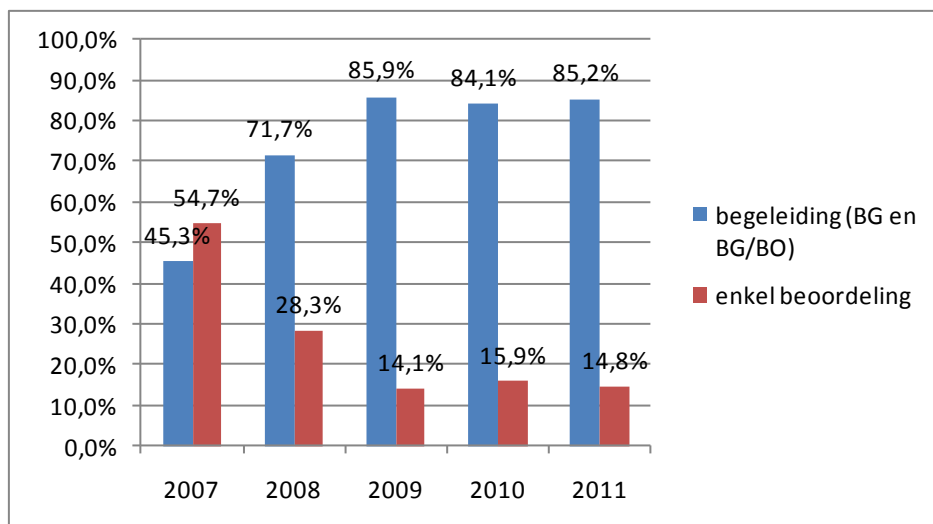
Daarna lijst een kandidaat zijn ervaringen op in een talentenmap. Dit is een soort portfolio waarin iemand al zijn ervaringen, werkervaringen, leerervaringen en levenservaring kan ophoesten en er bewijsstukken aan kan toevoegen. Op die manier krijgt de kandidaat een beeld van zijn/haar competenties en een eerste indicatie of hij/zij al de competenties in huis heeft om het ervaringsbewijs voor een bepaald beroep te behalen.

Omdat niet iedereen het even makkelijk vindt om een talentenmap alleen op te stellen, biedt het testcentrum hiervoor begeleiding aan. Deze begeleider bekijkt samen met de kandidaat of voldoende ervaringen werd opgedaan in vergelijking met de competenties zoals bepaald in de standaard en of hij/zij met een grote kans van slagen het ervaringsbewijs voor dat beroep zal kunnen behalen. De begeleider kan een kandidaat ook adviseren om eerst nog meer ervaring op te doen vooraleer de procedure verder te zetten. Op die manier wordt iemand niet nodeloos geconfronteerd met een proef.

### 2.2.1 Aantal begeleide kandidaten in 2011

In 2011 doorliepen in totaal 1383 personen een traject of hadden zij hun traject afgerond. 85,2 % van deze personen of 1179 mensen werden begeleid door het centrum. Dit betekent dat 14,8 % of 204 kandidaten enkel de beoordeling doorliepen. 351 kandidaten van de 1179 begeleidingen werden in 2011 enkel nog maar begeleid. Zij kunnen mogelijks nog doorstromen naar een beoordeling. 828 personen of 70,2% werden begeleid en beoordeeld.

**Figuur 1: Aantal kandidaten dat werd begeleid ten opzichte van aantal kandidaten dat enkel werd beoordeeld over de jaren heen.**



(2006 werd niet meegenomen, gezien dit enkel de periode oktober- december betreft.)

Bovenstaande figuur toont aan dat over de jaren heen steeds meer kandidaten begeleid werden vooraleer ze hun traject verder zetten of stop zetten ten opzichte van kandidaten die enkel beoordeeld werden. Vooral de laatste drie jaar (2009-2010-2011) valt het op dat veel meer kandidaten begeleid werden dan de voorbije jaren en dat een sterke sprong van 71,7% in 2008 naar rond de 85% in 2009 en in 2010 en 2011.



## 2.2.2 Resultaat begeleiding

In 2011 werden in totaal 1179 mensen of 85,2% van het totaal aantal kandidaten in een traject (lopend of gerealiseerd) begeleid door het testcentrum. De Vlaamse Overheid hecht veel belang aan een goede begeleiding. Op die manier krijgt de kandidaat immers meer zelfinzicht in zijn eigen competenties en kunnen. Daarnaast wordt aan de begeleiders ook gevraagd om na het opstellen van de talentenmap een advies te geven over het vervolg van het traject, kwestie van de kandidaat niet nodeloos met een proef te confronteren.

De begeleiders gaven aan kandidaten die niet starten met de beoordeling verschillende soorten advies<sup>1</sup>:

- **Leeradvies:** 12,47% van de begeleide kandidaten (147) kregen een leeradvies. Dit betekent dat de kandidaat wordt aangeraden om meer ervaring op te doen of om een opleiding te volgen zodat alle kerncompetenties kunnen worden bereikt. Ten opzichte van de voorbije jaren is in 2011 veel vaker het leeradvies gegeven.
- **Begeleidingsadvies:** 3,39% van de begeleide kandidaten (40) werd doorverwezen naar loopbaanbegeleiding. Dit zijn voornamelijk personen die tijdens het begeleidingsgesprek aangeven dat ze met bredere of andere vragen zitten in verband met hun loopbaan.
- **Geen verdere actie:** 4,92% (58) van de kandidaten liet weten liever geen advies voor verdere actie te krijgen.

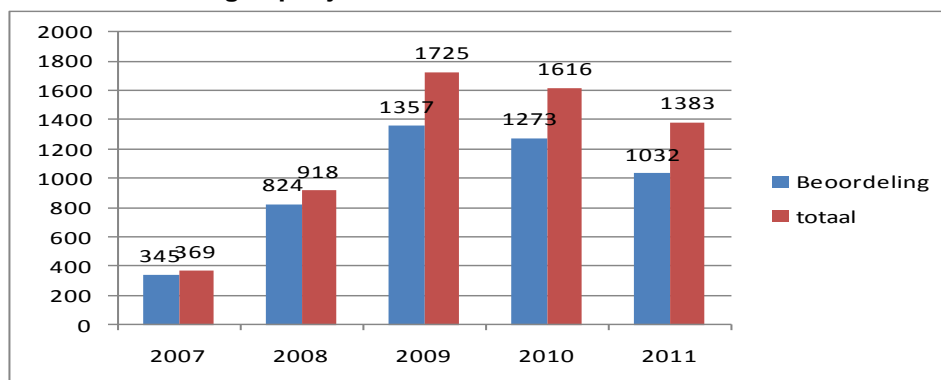
## 2.3 Beoordeling in 2011

De praktijkproef sluit voor een kandidaat het traject af. Een beoordelaar neemt eerst de talentenmap door en bekijkt of de bewijsstukken al voldoende aantonen dat iemand de nodige competenties heeft om een ervaringsbewijs te behalen. Tot op heden dienen de meeste kandidaten toch nog de praktijkproef af te leggen. In een rollenspel, een simulatie of een gesprek bewijst de kandidaat dat hij over de nodige competenties beschikt. Wie slaagt voor de praktische proef, vindt het persoonlijke ervaringsbewijs enkele weken later in de brievenbus.

### 2.3.1 Aantal beoordelingen

In 2011 doorliepen 1032 personen de praktische proef en werden dus beoordeeld. 351 kandidaten werden in 2011 enkel nog maar begeleid.

**Figuur 2: Aantal beoordelingen per jaar**



(2006 werd niet meegenomen, gezien dit enkel de periode oktober- december betreft.)

Bovenstaande figuur geeft duidelijk de groei per jaar aan in het totaal aantal beoordelingen. Het totaal aantal beoordelingen sinds de opstart van het ervaringsbewijs bedraagt 6011.

<sup>1</sup> Dit advies is richtinggevend en niet bindend. Kandidaten die een leeradvies of begeleidingsadvies ontvangen, mogen deelnemen aan de beoordeling. De begeleidingsfase werkt dus niet als een filter.

## 2.3.2 Resultaat beoordeling 2011

### 2.3.2.1 Aantal uitgereikte ervaringsbewijzen

In 2011 werden in totaal 799 Ervaringsbewijzen uitgereikt, en dit voor 34 beroepen. Heftruckchauffeur (17,4%), callcenteroperator (12,9%) en begeleider buitenschoolse kinderopvang (9,6%) blijven de populairdere Ervaringsbewijzen. Hoewel begeleider buitenschoolse kinderopvang toch heeft moeten inboeten in vergelijking met de beginjaren. Het beroep arbeidsconsulent (10,9%) was in 2010 al een opkomend succes met 6% van het totaal aantal uitgereikte Ervaringsbewijzen en heeft dit in 2011 volledig waargemaakt met een bijna-verdubbeling van het percentage. De absolute verrassing van 2011 is ongetwijfeld het nieuwe beroep opleider-begeleider in bedrijven en organisaties (11,0%), goed voor een 3<sup>de</sup> plaats met een totaal van 88 uitgereikte Ervaringsbewijzen. Opvallend is het verdwijnen van het Ervaringsbewijs hulpboekhouder uit de lijst ten opzichte van 2010.

**Tabel 1: Aantal uitgereikte ervaringsbewijzen per beroep in 2011**

Soort Ervaringsbewijs	Aantal uitgereikte bewijzen	% Uitgereikte bewijzen
Industrieel elektrotechnisch installateur	1	0,1%
Podiumtechnicus geluid	1	0,1%
Hovenier aanleg parken en tuinen	1	0,1%
Personal trainer	2	0,3%
Hovenier onderhoud parken en tuinen	2	0,3%
Assistent podiumtechnicus	2	0,3%
Podiumtechnicus licht	2	0,3%
Stikster	3	0,4%
Groepsfitnessbegeleider	3	0,4%
Toneelmeester	3	0,4%
Verhuizer-drager	3	0,4%
Tertiair elektrotechnisch installateur	4	0,5%
Mecaniciën	5	0,6%
Zelfstandig kapper	5	0,6%
Keukenmedewerker	5	0,6%
Residentieel elektrotechnisch installateur	7	0,9%
Kapper	7	0,9%
Koelmonteur	9	1,1%
Industriële schilder	9	1,1%
Podiumtechnicus	11	1,4%
Monitor/begeleider in beschutte en sociale werkplaatsen	12	1,5%
Uitsnijder-uitbener	12	1,5%
Administratief commercieel medewerker binnendienst	14	1,8%
Stellingbouwer	15	1,9%
Poetshulp	17	2,1%
ICT-ondersteuner	18	2,3%
Magazijnmedewerker	19	2,4%
Reachtruckchauffeur	54	6,8%
Sociaal tolk	59	7,4%

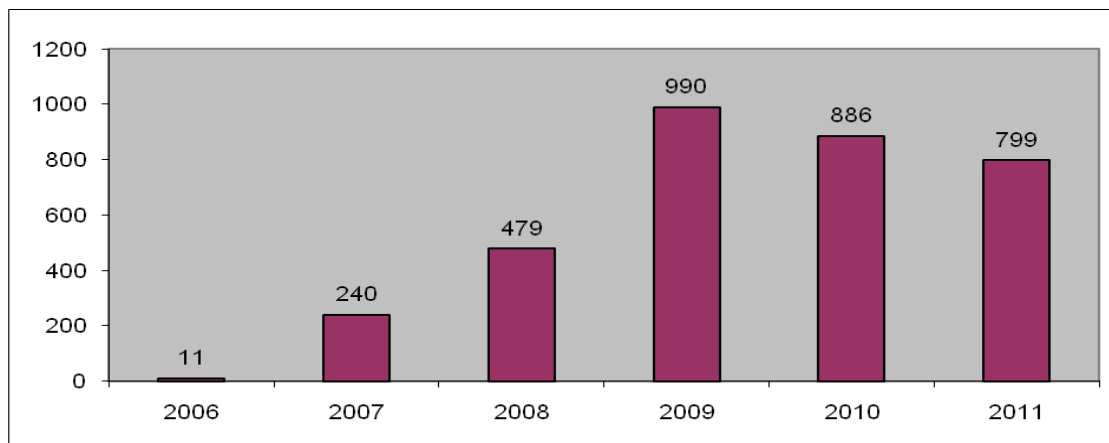
Begeleider buitenschoolse kinderopvang	77	9,6%
Arbeidsconsulent	87	10,9%
Opleider-begeleider in bedrijven en organisaties	88	11,0%
Call center operator	103	12,9%
Heftruckchauffeur	139	17,4%
<b>TOTAAL</b>	<b>799</b>	<b>100,0%</b>

Bron: Subsidieagentschap WSE

Onderstaand figuur geeft weer dat er de laatste 2 jaar een licht dalende trend plaats vindt. Sinds de opstart van het Ervaringsbewijs werden **3.406 Ervaringsbewijzen** uitgereikt, waarbij 2009 als een topjaar aanzien kan worden.

Voor een overzicht van alle uitgereikte ervaringsbewijzen per beroep, verwijzen we u graag naar het besluit.

**Figuur 3: Aantal uitgereikte ervaringsbewijzen per jaar**



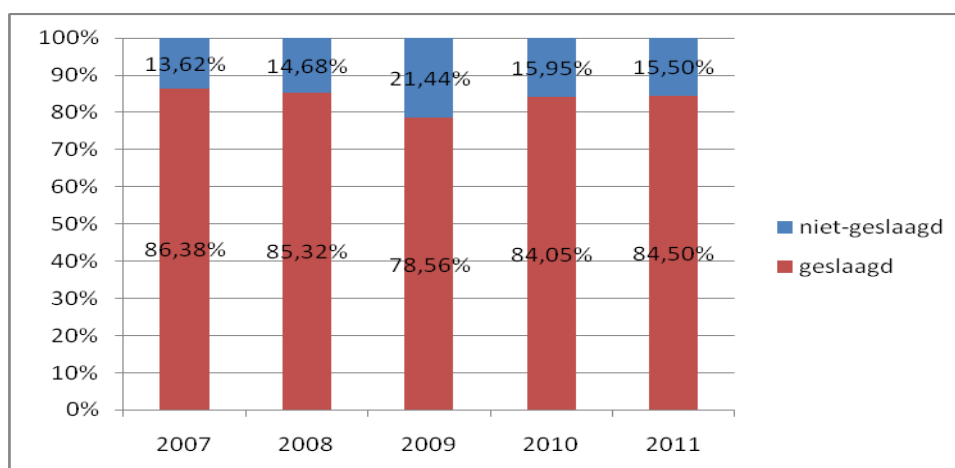
Bron: Subsidieagentschap WSE, 2006 betreft enkel de periode oktober - december 2006.

### 2.3.2.2 Aandeel niet-geslaagden

In 2011 slaagden in totaal 160 personen niet of 15,5% van het totaal aantal kandidaten dat werd beoordeeld (1310).

Onderstaand figuur toont aan dat, met uitzondering van 2009, het aantal kandidaten dat niet slaagt op de praktijkproef behoorlijk stabiel blijft.

**Figuur 4: Jaarlijkse verdeling geslaagd/niet-geslaagd voor alle ervaringsbewijzen**



(2006 werd niet meegenomen, gezien dit enkel de periode oktober- december betreft)

Als we kijken naar de diverse ervaringsbewijzen, dan valt op dat voor de beroepen waarvoor veel mensen een traject opstarten, ook het aandeel niet-geslaagden groter is. Over de voorbije jaren is dit vooral merkbaar bij de heftruckchauffeur en de begeleider buitenschoolse kinderopvang. Recent komt daar ook monitor/begeleider beschutte en sociale werkplaats bij en de arbeidsconsulent.

### 3. Profiel van de kandidaten in 2011

In dit hoofdstuk wordt verder ingegaan op het profiel van de aanvrager. Welk soort kandidaten dienen zich aan bij een testcentrum? Hierbij wordt steeds globaal gekeken wat het profiel is van de aanvrager over alle beroepen heen en vervolgens wordt ingezoomd op de verschillende jaren sinds de opstart van het ervaringsbewijs eind 2006.

De gegevens die hieronder gebruikt worden zijn het aantal lopende en/of gerealiseerde trajecten die in CVS geregistreerd werden van januari 2008 tot en met 31 december 2008 (zie hieromtrent ook de leeswijzer bij het begin van hoofdstuk 2)

Voor de profielkenmerken geslacht, leeftijd en woonplaats zijn de gegevens ook beschikbaar voor de uitgereikte ervaringsbewijzen.

#### 3.1 Geslacht

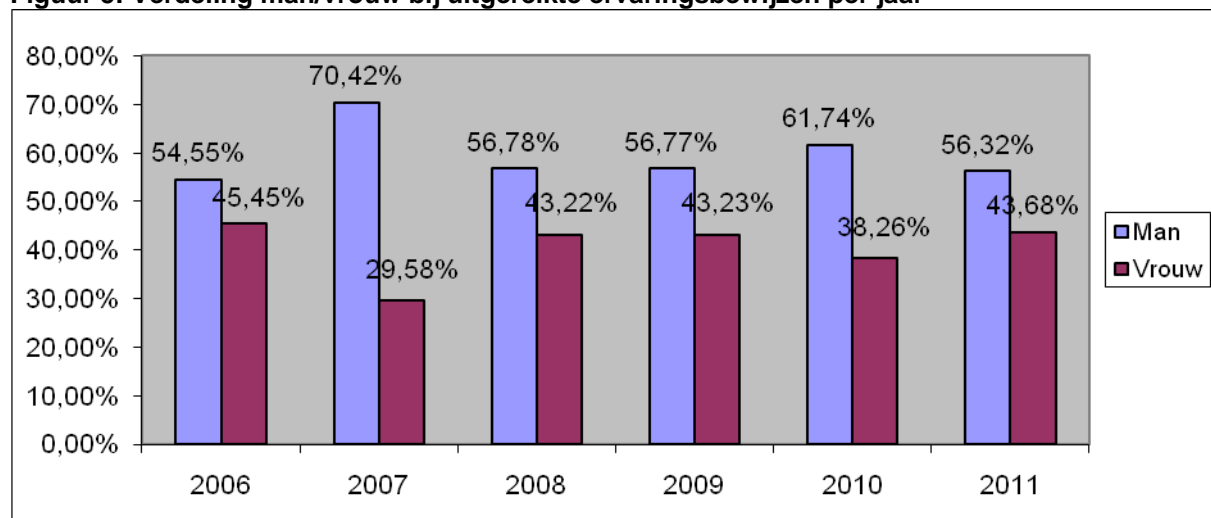
In 2011 ontvingen iets meer mannen (56,3%) dan vrouwen (43,7%) een Ervaringsbewijs.

**Tabel 2: Verdeling man/vrouw bij uitgereikte Ervaringsbewijzen in 2011**

Geslacht	Aantal uitgereikte Ervaringsbewijzen
Man	450 (56,3%)
Vrouw	349 (43,7%)
<b>Totaal</b>	<b>779</b>

Bron: Subsidieagentschap WSE

**Figuur 5: Verdeling man/vrouw bij uitgereikte ervaringsbewijzen per jaar**



(2006 betreft enkel periode oktober- december 2006)

Bovenstaande figuur toont aan dat de man-vrouwverdeling in 2011 iets evenwichtiger is dan in 2010 en meer aanleunt tegen de cijfers van 2008 en 2009. De verdeling voor het totaal aantal uitgereikte Ervaringsbewijzen sinds de opstart van het Ervaringsbewijs bedraagt 59,43% mannen en 40,57% vrouwen.

Als we inzoomen op de specifieke beroepen in 2011, dan valt op dat bij beroepen, waar procentueel meer mannen werken (hef -en reachtruckchauffeurs, magazijnmedewerker, industrieel schilder, alle podiumberoepen, koelmonteur,verhuizers) vaak voornamelijk mannen het ervaringsbewijs behalen. Ook bij de eerder typische vrouwelijke beroepen (kinderopvang, callcenteroperator, poetshulp) kan vastgesteld worden dat meer vrouwen dan mannen het ervaringsbewijs halen. Het Ervaringsbewijs arbeidsconsulent werd voornamelijk behaald door vrouwen (83%) en het beroep opleider-begeleider in organisaties en bedrijven is populair bij zowel mannen (56%%) als vrouwen (44%).

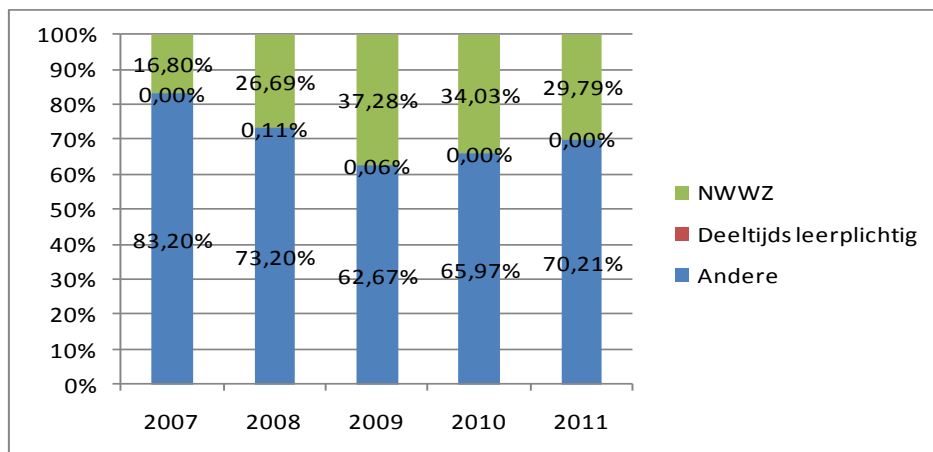
### 3.2 Werkenden/werkzoekenden

In CVS wordt voor de lopende en gerealiseerde trajecten ook bijgehouden of een kandidaat werkzoekende is of niet. De categorie werkenden bevat zowel werknemers als zelfstandigen.

In 2011 waren in totaal 70,21% van de kandidaten aan het werk als werknemer of zelfstandige. 29,79% was in 2011 werkzoekend op het moment dat ze het ervaringsbewijs wilden behalen/behaalden.

Over de jaren heen werd dezelfde tendensen vastgesteld: Voornamelijk voor de beroepen heftruckchauffeur (26,7%) reachtruckchauffeur (7,5%) als de magazijnmedewerker (5,6%) en de sociaal tolk (8,3%) melden veel werkzoekenden zich aan. Nieuw dit jaar is dat ook voor de arbeidsconsulent (10,4%) en de administratief commercieel medewerker binnendienst (10,2%) veel werkzoekenden een traject opstartten. Voor een aantal beroepen zijn er ook enkel maar werkenden die een ervaringsbewijs willen behalen: poetshulp, stoomstrijkster, industrieel schilder, podiumtechnicus, toneelmeester, plaatwerker, monteur, ....

**Figuur 6: Verdeling werkenden/werkzoekenden bij kandidaten in lopende en gerealiseerde trajecten**



(2006 werd niet meegenomen, gezien dit enkel de periode oktober- december betreft)

Bovenstaande grafiek toont aan dat het aandeel werkzoekenden in 2009 en 2010 bleef stijgen, maar in 2011 een terugval kent. De sterkste stijging was in 2009, waar bijna 4 op de 10 kandidaten werkzoekend is, maar ook in 2010 is het bereik naar werkzoekenden nog groot (34,03%).

### 3.3 Leeftijd

Als we kijken naar de uitgereikte Ervaringsbewijzen in onderstaande tabel, dan liggen de cijfers voor 2011 in dezelfde lijn als het jaar ervoor. Het grootste aandeel blijft de groep 26-44 jarigen (54,2%). De jongeren (16-25) en de groep 45-50 jarigen hebben van plaats geruild met respectievelijk 17,3% en 16,7%. De laagste groep blijft de 50-plussers met 11,9%.

**Tabel 5: Verdeling leeftijdscategorieën bij uitgereikte Ervaringsbewijzen in 2011**

Leeftijd	Aantal uitgereikte Ervaringsbewijzen
16-25	138 (17,27%)
26-44	433 (54,19%)
45-50	133 (16,65%)
50+	95 (11,89%)
<b>Totaal</b>	<b>799</b>

Bron: Subsidieagentschap WSE

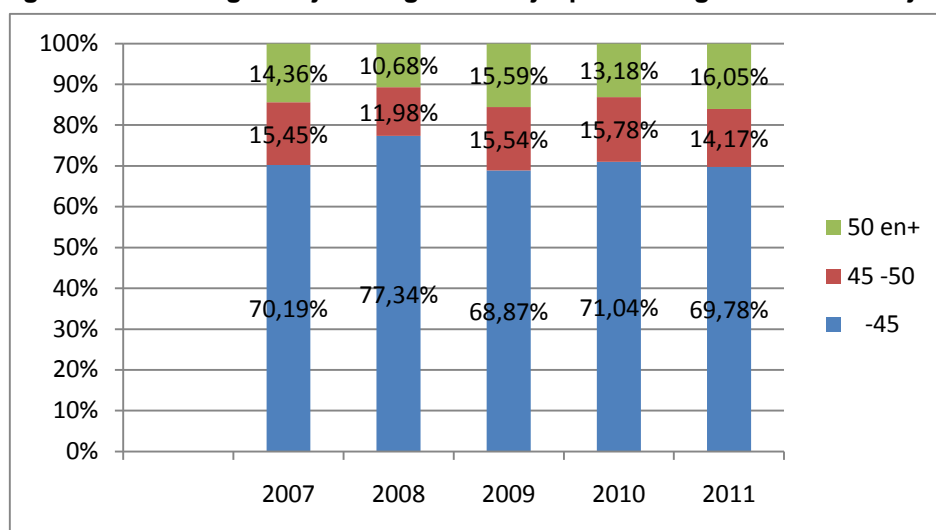
**Tabel 6: Verdeling leeftijdscategorieën bij uitgereikte Ervaringsbewijzen over de jaren heen**  
(2006 werd niet meegenomen, gezien dit enkel de periode oktober-december betreft)

	-45 jaar	45-50 jaar	50+
<b>2007</b>	67,9%	20,2%	11,9%
<b>2008</b>	72,0%	14,6%	13,4%
<b>2009</b>	71,6%	16,8%	11,6%
<b>2010</b>	70,6%	17,6%	11,7%
<b>2011</b>	71,5%	16,6%	11,9%

Bron: Subsidieagentschap WSE

Bovenstaande tabel toont aan dat bij de uitgereikte Ervaringsbewijzen over de jaren heen dezelfde effecten merkbaar zijn: vooral -45 jarigen behalen een Ervaringsbewijs. Slechts zeer weinig ouderen ontvangen een Ervaringsbewijs en hun aandeel blijft ook behoorlijk stabiel.

**Figuur 7: Verdeling leeftijdscategorieën bij lopende en gerealiseerde trajecten over jaren heen**



Ook bij de lopende en gerealiseerde trajecten zijn gelijkaardige tendensen vast te stellen als bij de uitgereikte ervaringsbewijzen. Vooral de groep -45 jarigen start een traject op. Opvallend is wel dat het bereik van de 50+'ers hier wat hoger ligt dan bij de uitgereikte ervaringsbewijzen. Zeker in 2011 is het bereik van de 50+ voor het eerst weer gestegen. De meeste 50+'ers bevinden zich bij het ervaringsbewijs heftruckchauffeur, begeleider buitenschoolse kinderopvang, callcenteroperator, arbeidsconsulent en sociaal tolk.

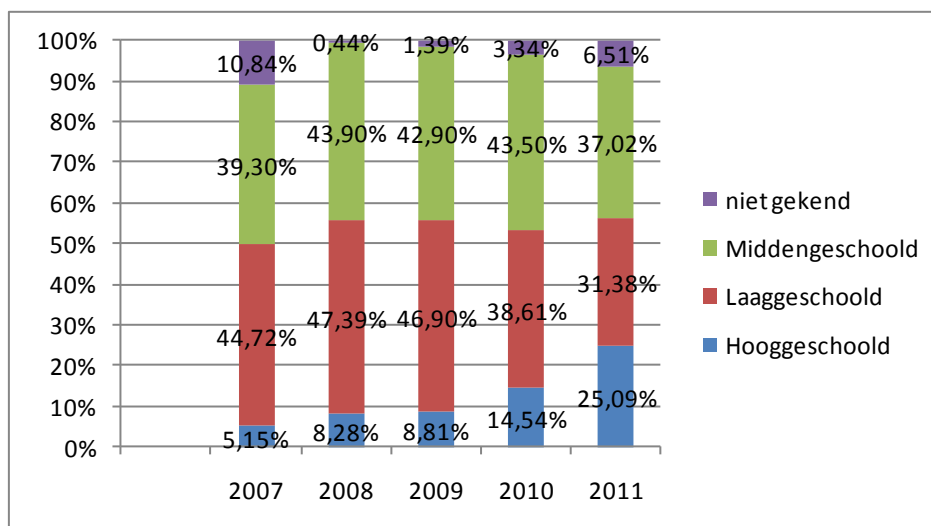
### 3.4 Opleidingsniveau

Van de personen die in 2011 in een bepaalde fase van het traject zitten of het volledig doorlopen hebben (93,49% van de gegevens m.b.t. opleidingsniveau bekend), is 31,38% laaggeschoold, 37,02% middengeschoold en 25,09% is hooggeschoold.

Het aandeel laaggeschoolden is in 2011 zeer groot bij het beroep heftruckchauffeur (31,6%) en in mindere mate ook bij het beroep begeleider buitenschoolse kinderopvang (8,3%) en reachtruckchauffeur (8,7%). Nieuw is dat voor de middengeschoolden in 2011 het beroep arbeidsconsulent de grootste groep wordt met 15,6%, gevolgd door 12,7% heftruckchauffeur (voorbij jaren steeds koploper bij de middengeschoolden) en 11,5% begeleider buitenschoolse kinderopvang.

Onderstaande grafiek toont aan dat in 2011 opvallend meer hooggeschoolden een ervaringsbewijs behaalden en opvallend minder laaggeschoolden dan de voorbije jaren. De hooggeschoolden bevinden zich vooral in drie nieuwe beroepen: namelijk sociaal tolk (29,7%), opleider/begeleider in bedrijven en organisaties (24,5%) en arbeidsconsulent (22,5%). Deze drie beroepen samen zijn goed voor meer dan ¾ van de trajecten bij de hooggeschoolden.

**Figuur 8: Verdeling lopende en gerealiseerde trajecten per opleidingsniveau over de jaren heen**



(2006 werd niet meegenomen, gezien dit enkel de periode oktober- december betreft)

### 3.5 Woonplaats aanvrager (provinciaal)

De geografische spreiding van de kandidaten die een Ervaringsbewijs behaalden in 2011 is licht veranderd ten opzicht van 2010. Oost-Vlaanderen (30,54%) versterkt zijn leiderspositie en laat Antwerpen (26,28%) achter zich. West-Vlaanderen (16,15%) en Vlaams-Brabant (14,14%) zijn beiden gestegen ten opzichte van 2010 en zijn onderling van plaats verwisseld. Vooral West-Vlaanderen maakt een sterke inhaalbeweging. Opvallend is ook de sterke daling van het aantal personen dat een Ervaringsbewijs behaald heeft, maar niet in Vlaanderen woont.

**Tabel 7: Aantal uitgereikte ervaringsbewijzen per provincie in 2011**

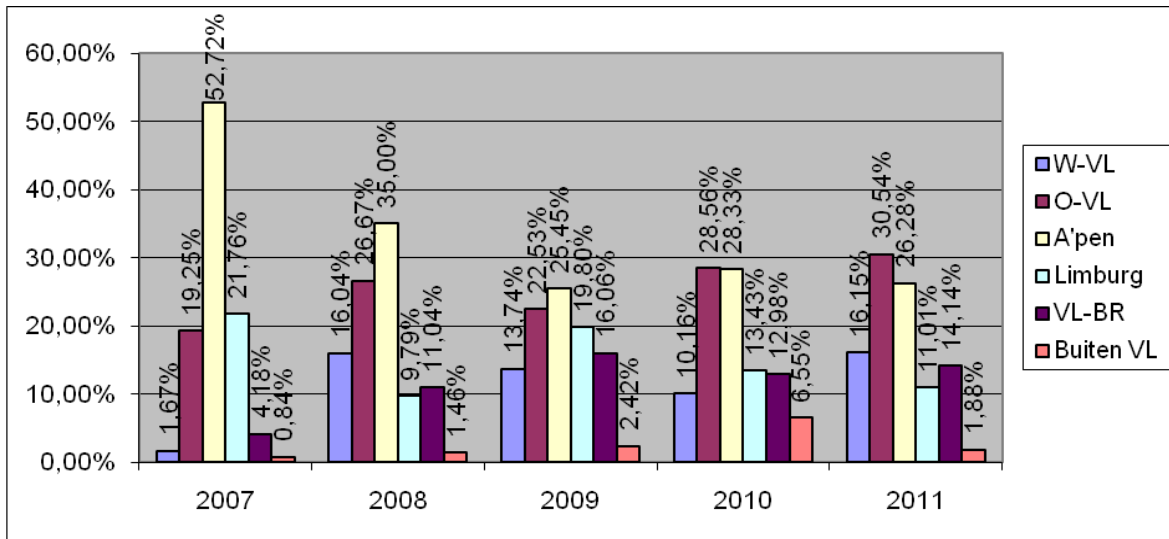
Provincie	Aantal uitgereikte Ervaringsbewijzen
Oost-Vlaanderen	244 (30,54%)
Antwerpen	210 (26,28%)
West-Vlaanderen	129 (16,15%)
Vlaams-Brabant	113 (14,14%)
Limburg	88 (11,01%)
Buiten Vlaanderen	15 (1,88%)
<b>Totaal</b>	<b>779</b>

Bron: Subsidieagentschap WSE

Onderstaande figuur toont aan dat in 2011 de kandidaten afkomstig uit Oost-Vlaanderen de grootste groep vormen. De kandidaten van de provincie Antwerpen vormen nog steeds een grote groep, maar hun aandeel is over de jaren heen verminderd ten opzichte van de andere provincies. Het aantal kandidaten uit de provincie West-Vlaanderen bereikt in 2011 een piek. Ook Vlaams-Brabant stijgt lichtjes en komt dichterbij zijn piek van 2009. In de provincie Limburg stellen we sinds 2009 een dalende tendens vast.



**Figuur 9: Verdeling provinciale woonplaats kandidaten voor uitgereikte ervaringsbewijzen sinds opstart Ervaringsbewijs.**



(2006 werd niet meegenomen, gezien dit enkel de periode oktober- december betreft)

Bron: Subsidieagentschap WSE

## 3.6. Kansengroepen en de diversiteitstoets op het ervaringsbewijs

### 3.6.1 Kansengroepen

Vanuit de Overheid wordt extra belang gehecht aan het geven van extra kansen aan personen die behoren tot een van de kansengroepen: alloctonen, ouderen, lagergeschoolden of personen met een arbeidshandicap. Het ervaringsbewijs kan de arbeidsmarktpositie van deze groep personen versterken. In dit hoofdstuk wordt hierop dieper ingegaan waarbij de gegevens van de lopende en gerealiseerde trajecten uit CVS gebruikt worden.

#### Definitie van kansengroepen<sup>2</sup>

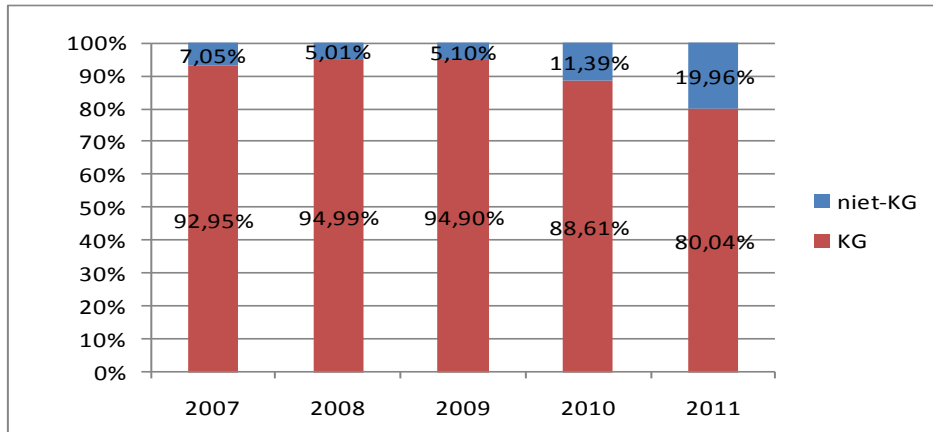
- a) **allochtoon**: 1) personen met een sociaal-culturele herkomst van een ander land die legaal in België verblijven, die al dan niet Belg zijn geworden en die bovendien aan een van de volgende voorwaarden voldoen: i) zij of hun ouders zijn in het kader van gastarbeid en volgmigratie naar ons land gekomen; ii) ze hebben de status van ontvankelijk verklaarde asielzoeker of van vluchteling verkregen; iii) ze hebben door regularisatie recht op verblijf in België verworven;
- 2) personen die geen burger van de Europese Economische Ruimte zijn of van wie minstens een van de ouders of twee van de grootouders geen burger van de Europese Unie zijn;
- b) **personen met een arbeidshandicap**: mensen met een aantasting van hun mentale, psychische, lichamelijke of zintuiglijke mogelijkheden, voor wie het uitzicht op het verwerven en behouden van een arbeidsplaats en op vooruitgang op die plaats, langdurig en in belangrijke mate beperkt is of bedreigd wordt;
- c) **ervaren werknemers**: werknemers als vermeld in artikel 2, 2°, van het decreet van 8 mei 2002 houdende evenredige participatie op de arbeidsmarkt, die ouder zijn dan 50 jaar en jonger dan 65 jaar;
- d) **kortgeschoolden**: personen die aan een van de volgende voorwaarden voldoen: 1) ze zijn houder van ten hoogste een diploma van het lager secundair onderwijs; 2) ze zijn houder van een getuigschrift van een middenstandopleiding;
- 3) ze zijn houder van een niet-erkend buitenlands diploma;
- e) **middengeschoolden**: personen die houder zijn van ten hoogste een diploma van het hoger secundair onderwijs;

<sup>2</sup> VDAB-definitie van kansengroepen die werd opgenomen in het besluit van 23 september 2005 bij het ervaringsbewijs, zoals gewijzigd door het besluit van 5 oktober 2007.

In totaal behoorden in 2011 80,04% van de kandidaten tot één van de vier kansengroepen (45+, allochtonen, arbeidsgehandicapten, kort- en middelgeschoolden).

Als men in onderstaand figuur het aandeel kansengroepen bekijkt sinds de opstart van het ervaringsbewijs, dan valt op dat sinds 2010, maar vooral vanaf 2011 een grote daling van het aantal kansengroepen die deelneemt aan de procedure merkbaar is.

**Figuur 10: Verdeling kansengroep/niet-kansengroep over de jaren heen**



(2006 werd niet meegenomen, gezien dit enkel de periode oktober- december betreft)

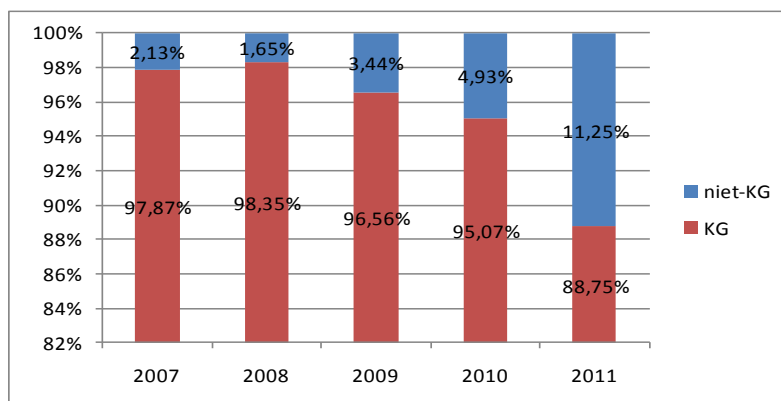
Wanneer we de 4 kansengroepen in 2011 afzonderlijk per beroep bestuderen stellen we ook verschillen vast. Allochtonen worden beter bereikt binnen de beroepen patronenmaakster, stikster, sociaal tolk, koelmonteur, uitsnijder-uitbener en mecaniciens . Het aandeel arbeidsgehandicapten ligt eerder hoger bij het ervaringsbewijs verhuizer-drager, hovenier onderhoud park en tuinen en bij de poetshulp.

Het hoogste aandeel laag –en middengeschoolden vindt men bij de hef-en reachtruckchauffeur, en de begeleider buitenschoolse kinderopvang. Binnen de beroepen poetshulp, industrieel schilder, arbeidsconsulent worden het hoogste aantal ouderen bereikt.

Als we de slaagpercentages van de kansengroepen bekijken, dan merken we dat bij diegene die niet slaagden, het grootste deel behoort tot een van de kansengroepen. In 2011 merken we wel dat het aandeel van de niet-kansengroepen die niet slagen behoorlijk stijgt.

**Figuur 11: Kansengroepen bij de niet geslaagden over de jaren heen**

(2006 werd niet meegenomen, gezien dit enkel de periode oktober-december betreft)



### 3.6.2 Diversiteitstoets

Sinds de lancering van het ervaringsbewijs in november 2006 tot december 2011 hebben 6.067 personen een ervaringsbewijs aangevraagd, waarvan 89,6 procent is opgestart door kandidaten die behoren tot één van de kansengroepen. Van de trajecten die in 2011 lopende waren of werden gerealiseerd, behoorde 80,0 procent tot minstens één kansengroep. In 2010 was dat nog 88,6 procent.

**Tabel 8:** Totaal aantal ervaringsbewijzen en het bereik van kansengroepen

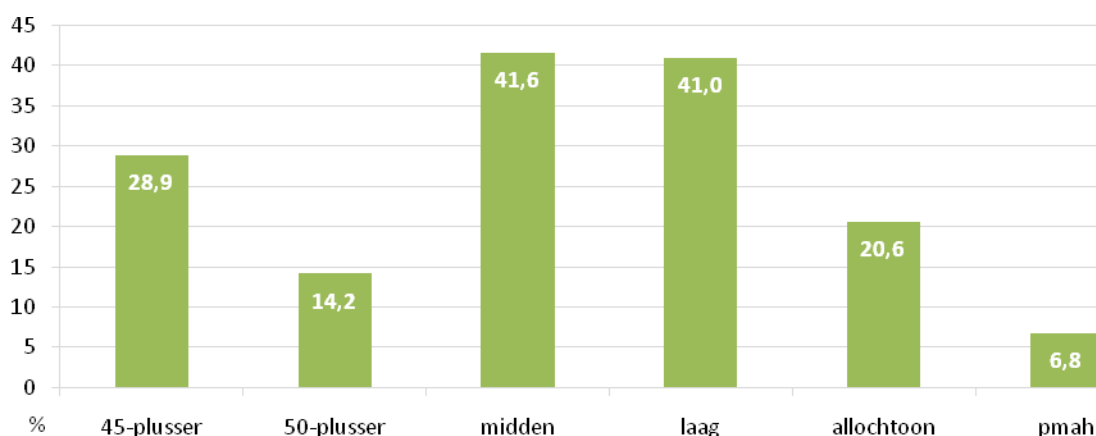
	2006	2007	2008	2009	2010	2011	Totaal
Totaal	56	369	918	1.725	1.616	1.383	6.067
waarvan deelnemers behorend tot minstens één kansengroep (%)							
totaal	83,9	93,0	95,0	94,9	88,6	80,0	89,6
werkzoekend	90,9	96,8	99,2	98,1	97,3	90,5	96,3
werkend	82,2	92,2	93,5	93,0	84,1	75,6	86,5

Bron: CVS (Bewerking Departement WSE)

Het ervaringsbewijs is er zowel voor werkzoekenden als voor mensen die al werk hebben. Sinds de invoering van het ervaringsbewijs werd ongeveer één derde van alle trajecten opgestart door werkzoekenden en twee derde door werkenden. Het bereik van kansengroepen ligt veel hoger onder de werkzoekende kandidaten dan onder de werkende kandidaten (respectievelijk 96,3 en 86,5 procent). Bij zowel de werkende kandidaten als de werkzoekende kandidaten stellen we een forse afname in het bereik van kansengroepen vast.

De kansengroepen die het vaakst een traject opstarten zijn de laag- en middengeschoolden (respectievelijk 41,0 procent en 41,6 procent), op ruime afstand gevolgd door de 45-plussers (28,9 procent) en allochtonen (20,6 procent). 50-plussers en arbeidsgehandicapten maken respectievelijk 14,2 procent en 6,8 procent uit van alle trajecten.

**Figuur 12:** Bereik van kansengroepen in de periode 2006-2011



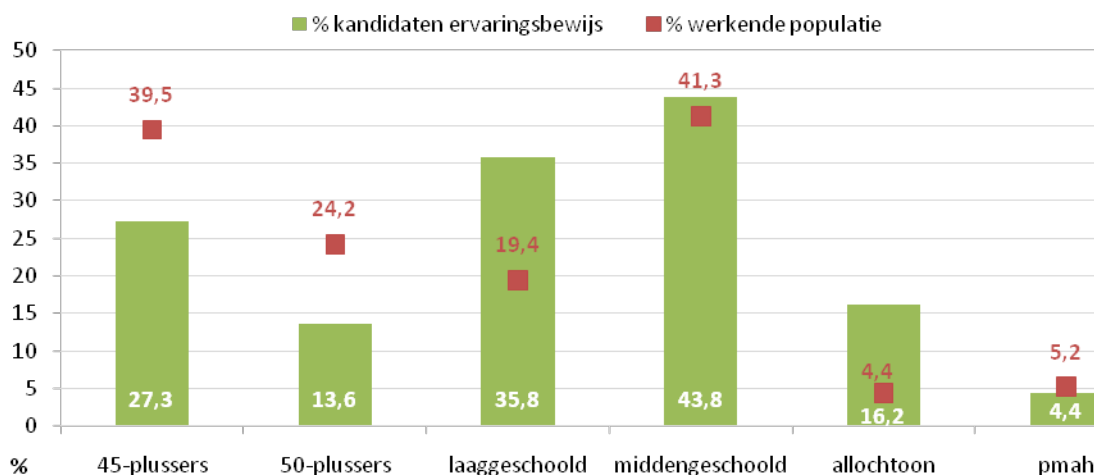
Bron: CVS (Bewerking Departement WSE)

In wat volgt verkennen we in welke mate de verschillende kansengroepen vertegenwoordigd zijn in de werking van het ervaringsbewijs. We vergelijken achtereenvolgens het aandeel van de werkende en werkzoekende deelnemers aan het ervaringsbewijs met hun aandeel in de totale werkende en werkzoekende populatie.

### Kansengroepen onder werkende deelnemers aan het ervaringsbewijs

Onderstaande figuur laat duidelijk zien dat de oudere werknemers onvoldoende bereikt worden in vergelijking met hun aandeel in de werkende populatie: 27,3 procent van de trajecten is opgestart door een 45-plusser, terwijl hun aandeel in de werkende populatie 39,5 procent bedraagt. Ook de arbeidsgehandicapte werknemers zijn ondervertegenwoordigd in vergelijking met hun aandeel in de werkende populatie: 4,4 procent tegenover 5,2 procent.

**Figuur 13: Bereik van kansengroepen bij werkende deelnemers aan het ervaringsbewijs (2006-2011)**

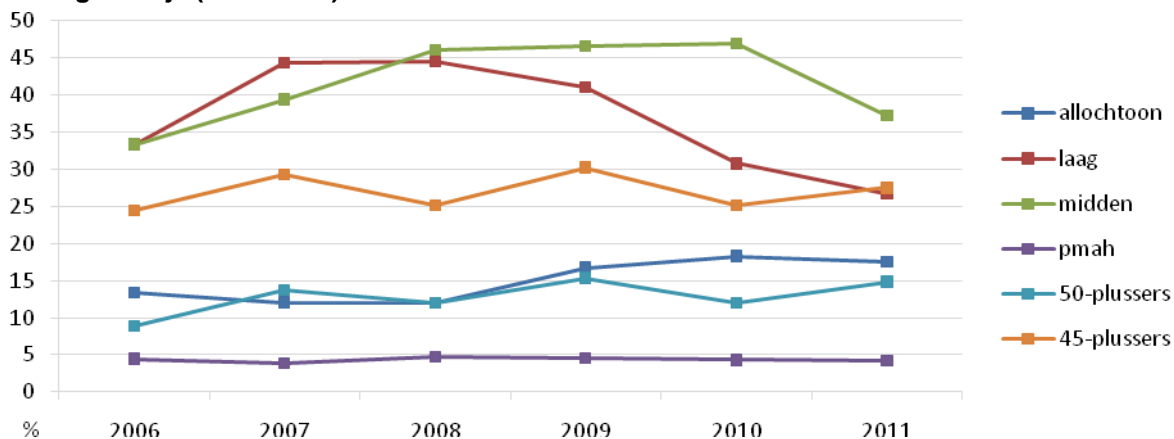


Bron: CVS ; FOD Economie ADSEI, EAK (Bewerking Departement WSE)

Allochtonen en laaggeschoolde werknemers, daarentegen, zijn oververtegenwoordigd in de werking van het ervaringsbewijs. Bijna één op twintig van de totale werkende populatie is allochtoon, terwijl dit bij de deelnemers aan het ervaringsbewijs ruim één op zes is. Bij laaggeschoolden gaat het om 35,8 procent van de deelnemers, tegenover een aandeel van 19,4 procent in de totale werkende populatie.

In 2011 stellen we vooral bij laag- en middengeschoolden forse afname in hun aandeel in het ervaringsbewijs vast (respectievelijk -4,0 en -9,7 procentpunten), terwijl het bereik van 45-plussers en 50-plussers lichtjes toenam (respectievelijk +2,4 en +2,8 procentpunten)

**Figuur 14: Evolutie bereik van kansengroepen bij werkende deelnemers aan het ervaringsbewijs (2006-2011)**

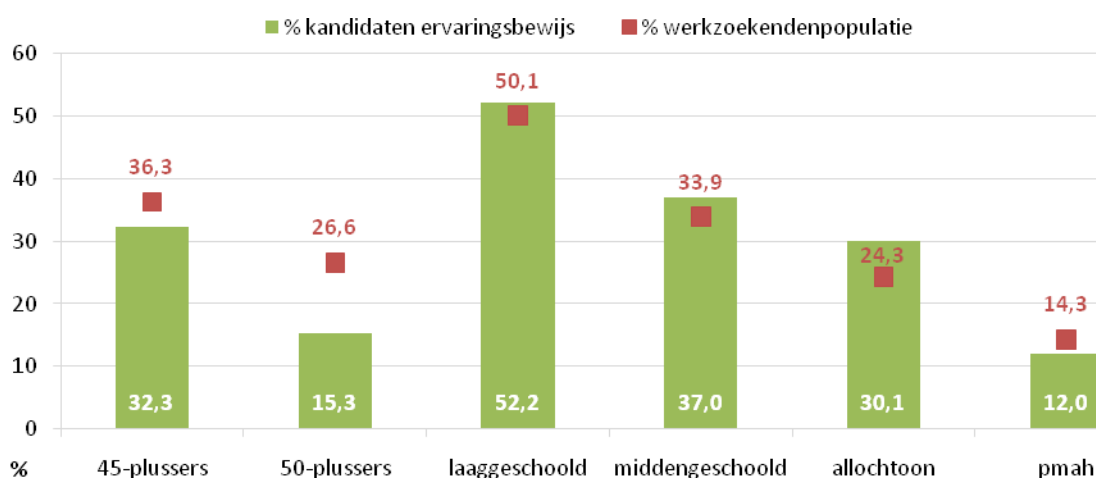


Bron: CVS (Bewerking Departement WSE)

### Kansengroepen onder werkzoekende deelnemers aan het ervaringsbewijs

Bij de werkzoekende deelnemers zijn de 50-plussers de kansengroep die het sterkst ondervertegenwoordigd in vergelijking met hun aandeel in de werkzoekendenpopulatie: 15,3 procent tegenover 26,6 procent. Bij 45-plussers is de ondervertegenwoordiging minder frappant: 36,3 procent van de werkzoekenden is ouder dan 45 jaar, tegenover 32,3 procent van de deelnemers aan het ervaringsbewijs. De laag- en middengeschoolde en allochtone werkzoekenden, daarentegen, worden vaker bereikt als we op basis van hun aandeel in de werkzoekendenpopulatie zou verwachten.

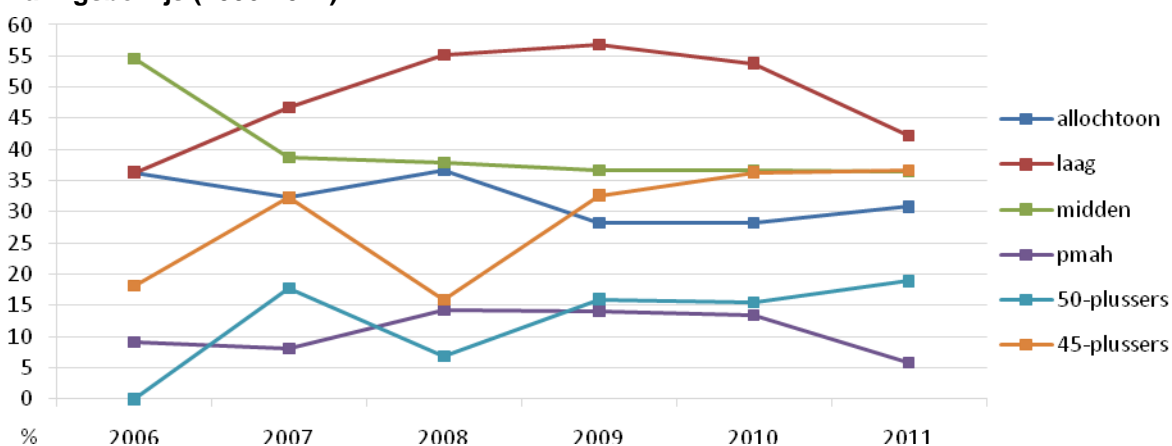
**Figuur 15: Bereik van kansengroepen bij werkzoekende deelnemers aan het ervaringsbewijs (2006-2011)**



Bron: CVS, Arvstat (Bewerking Departement WSE)

In 2011 is vooral het bereik van laaggeschoolden (-11,6 ppt.) en arbeidsgehandicapten (-7,6 ppt.) fors afgenomen, terwijl het bereik van de 50-plussers (+3,5 ppt.) en allochtonen (+2,5 ppt.) is toegenomen.

**Figuur 16: Evolutie bereik van kansengroepen bij werkzoekende deelnemers aan het ervaringsbewijs (2006-2011)**



Bron: CVS (Bewerking Departement WSE)

## 4. De erkende testcentra uitgediept

In dit hoofdstuk wordt dieper ingegaan op de testcentra die erkend werden. Hoeveel kandidaten hebben zij al begeleid en beoordeeld. Welk soort organisaties stellen zich kandidaat om testcentrum te worden? Betrekken zij partners of onderaannemers? Waar zijn zij gevestigd? Voor het lezen en interpreteren van onderstaande tabellen, kan het aangeraden zijn om de leeswijzer bij hoofdstuk 2 nog eens door te nemen.

### 4.1 Cijfers per testcentrum in 2010

In 2011 werd voor 6 nieuwe beroepen een testcentrum erkend, voor 3 bestaande beroepen werd een bijkomend testcentrum erkend. Dit brengt het totaal erkende testcentra op 31 voor 57 beroepen

#### 4.1.1 Aantal uitgereikte ervaringsbewijzen

Tabel 9: Aantal uitgereikte ervaringsbewijzen in 2011 per testcentrum

Testcentrum	Ervaringsbewijs	Aantal	Totaal per testcentrum	%
@thetys BVBA	Heftruckchauffeur	12	28	3,50%
	Magazijnmedewerker	8		
	Reachtruckchauffeur	8		
Ascento	Arbeidsconsulent	34	34	4,26%
ATEL vzw	Call center operator	92	92	11,51%
De FitnessOrganisatie	Groepsfitnessbegeleider	3	5	0,63%
	Personal trainer	2		
EDUCAM vzw	Mecanicien	5	5	0,63%
EDUplus ism VDAB	Hovenier aanleg parken en tuinen	1	3	0,38%
	Hovenier onderhoud parken en tuinen	2		
Eramushogeschool Brussel	Assistent podiumtechnicus	2	19	2,38%
	Podiumtechnicus	11		
	Podiumtechnicus geluid	1		
	Podiumtechnicus licht	2		
	Toneelmeester	3		
Ergoteam	Heftruckchauffeur	32	40	5,01%
	Reachtruckchauffeur	8		
Fonds voor Vakopleiding in de Bouwnijverheid	Industriële schilder	9	24	3,00%
	Stellingbouwer	15		
Horeca Vorming Vlaanderen	Keukenmedewerker	5	5	0,63%
Kruispunt Migratie-Integratie vzw	Sociaal tolk	59	59	7,38%
OCMW Gent	Monitor/begeleider in beschutte en sociale werkplaatsen	1	4	0,50%
	Verhuizer-drager	3		
Provinciale Commissie Buitenschoolse Opvang vzw (PCBO)	Begeleider buitenschoolse kinderopvang	11	11	1,38%

SBS Skill Builders	Administratief commercieel medewerker binnendienst	14	110	13,77%
	Arbeidsconsulent	16		
	Opleider-begeleider in bedrijven en organisaties	80		
SEBECO	Call center operator	11	11	1,38%
Sociaal Fonds Transport en Logistiek (SFTL) ism VDAB	Heftruckchauffeur	95	144	18,02%
	Magazijnmedewerker	11		
	Reachtruckchauffeur	38		
SPK vzw - KIKO vzw	Begeleider buitenschoolse kinderopvang	42	42	5,26%
Testcentrum Toecan	Monitor/begeleider in beschutte en sociale werkplaatsen	2	2	0,25%
Testcentrum vleesbewerking Diksmuide	Uitsnijder-uitbener	12	12	1,50%
UBK/UCB vzw	Kapper	7	12	1,50%
	Zelfstandig kapper	5		
VCOK vzw	Begeleider buitenschoolse kinderopvang	22	22	2,75%
VDAB in samenwerking met IVOC	Stikster	3	3	0,38%
Vlaamse Dienst Kind en Opvang vzw	Begeleider buitenschoolse kinderopvang	2	2	0,25%
VOKANS ism vzw Web	Arbeidsconsulent	36	53	6,63%
	Monitor/begeleider in beschutte en sociale werkplaatsen	9		
	Opleider-begeleider in bedrijven en organisaties	8		
Vormelek	Industrieel elektrotechnisch installateur	1	21	2,63%
	Koelmonteur	9		
	Residentieel elektrotechnisch installateur	7		
	Tertiair elektrotechnisch installateur	4		
Vormingscentrum HIVSET	Arbeidsconsulent	1	18	2,25%
	Poetshulp	17		
vzw Web	ICT-ondersteuner	18	18	2,25%
<b>TOTAAL</b>		<b>799</b>	<b>799</b>	<b>100,00%</b>

Bron: Subsidieagentschap WSE

SBS Skill Builders is als nieuw testcentrum onmiddellijk één van de grote spelers, hun succes is mede te verklaren door het populaire Ervaringsbewijs opleider-begeleider in bedrijven en organisaties. De top 3 wordt verder aangevuld door Atel, testcentrum voor het beroep callcenteroperator, en SFTL in samenwerking met VDAB, testcentrum voor de logistieke beroepen.

De nieuwe populaire beroepen arbeidsconsulent en opleider-begeleider in bedrijven en organisaties worden aangeboden in 4 (arbeidsconsulent) en 2 (opleider-begeleider in bedrijven en organisaties) verschillende testcentra.

## 4.1.2 Aantal lopende/gerealiseerde begeleidingen/beoordelingen

Sinds de opstart van het ervaringsbewijs werden in totaal reeds 6067 trajecten gerealiseerd (of zijn lopend). Bij de diverse testcentra werd nagegaan wat de evolutie is in het aantal trajecten dat zij realiseerden over de jaren heen. Hieruit kan besloten worden dat een aantal beroepen blijven groeien, maar dat ook een groot deel van de testcentra stabiliseert. Tot slot zijn er ook een aantal testcentra, waarbij het aantal trajecten een echte terugval kent of die nooit veel kandidaten bereikt hebben. Een verklaring voor deze cijfers is momenteel nog niet voorhanden.

Tabel 10: Trajecten gerealiseerd per testcentrum per jaar

Legende kleuren:<sup>3</sup>

**Groen:** Het testcentrum behaalt jaar na jaar een voldoende aantal kandidaten

**Paars:** Het testcentrum stabiliseert in 2011

**Rood:** Het testcentrum bereikt in 2010 veel minder kandidaten dan de voorbije jaren (+/- de helft tov 2010)

ORGANISATIE	2006	2007	2008	2009	2010	2011	Eindtotaal
ATEL - Antwerpen	27	63	98	113	56	87	444
ATHETYS			224	120	170	Gestopt	514
BKV			15	38	38	gestopt	91
						Gestopt voor dubbelstuk tapijtwever	
COBOT			18	8	1		27
Cons.bur. Gehandicapten Leuven (LITP)				8	65	gestopt	73
DE FITNESSORGANISTIE				6	16	11	33
EDUCAM				4	26	19	49
Erasmus Hogeschool				25	41	44	110
ERGOTEAM			17	89	68	23	197
FVB-FFC	13	131	81	70	36	9	340
HORECA VORMING VLAANDEREN			5	63	37	9	114
KTA DIKSMUIDE - TESTCENTRUM				11	26	21	58
Foutieve registratie		6	19	19	27	7	78
Montage				8	11	0	19
OCMW Gent		8	39	33	15	12	107
PCBO			20	51	40	22	133
						Gestopt, partner bij VDAB	
RANDSTAD TRAINING - AALST				83	38		121
Scholengroep 1 – Antwerpen (CVO Antwerpen zuid)				28	46	gestopt	74
SEBECO CENTER					34	3	37
Strategisch Plan Kempen	10	77	147	134	71	59	498
UNIE VAN DE BELGISCHE KAPPERS U.B.K		7	20	45	32	22	126
VCOK			17	43	43	22	125
VDAB	6	74	99	452	307	334	1272

<sup>3</sup> Deze indeling op basis van kleuren werd door het Departement WSE zelf vooropgesteld.



Vlaams Minderhedencentrum				154	201	199	554
Vlaamse Dienst Kinderopvang			13	55	39	gestopt	107
VORMELEK		3	66	34	44	46	193
HIVSET Turnhout						30	30
SBS SKILL BUILDERS						229	229
ACTA VZW-Kalmthout						1	1
T-GROEP						79	79
VOKANS			20	31	88	95	234
<b>Eindtotaal</b>	56	369	918	1725	1616	1383	6067

Opvallend aan deze cijfers is dat 2011 heel wat testcentra hun dienstverlening stopzetten, waardoor voor deze beroepen geen ervaringsbewijzen meer werden uitgereikt. Maar ook testcentra die niet stopten, realiseerden in 2011 soms geen enkel traject, zoals cobot voor de platwever of montage voor de mobiele kraan. Daarnaast zijn er andere testcentra zoals FVB die het de laatste jaren ook niet goed doen: in 2011 realiseerden zij slechts 9 trajecten voor 4 verschillende beroepen of Sebeco: 3 trajecten voor 2 beroepen. .

## 4.2 Profiel testcentra

### 4.2.1 Promotoren

Begin 2012 zijn er het totaal 31 testcentra erkend voor 57 verschillende beroepen. De verschillende promotoren hebben echter een ander profiel.

Een overzicht:

<b>Publieke opleidings- en onderwijsverstrekker</b>	VDAB, Erasmushogeschool Brussel, KTA Diksmuide CVO Elishout, Hoger instituut voor verpleegkunde (HIVSET)
<b>Sectorfonds/ Beroepsvereniging/ sectorale opleidingsorganisaties</b>	FVB, Cobot vzw, UBK, vzw Montage, Vormelek vzw, Federatie voor Fitness en Aerobics, EDUCAM, Acta vzw (partners VDAB: FCBO en Eduplus, IVOC, SFTL) Confederatie Bouw, Verbond der Vlaamse tandartsen
<b>Non-profit</b>	ATEL vzw, Spk vzw, Web vzw, VCOK, VDKO, PCBO, Vlaams Minderhedencentrum, Vokans, Kontaktgroep Industrie Noorderkempen (KIO)
<b>privé-bedrijf/non-profit</b>	Randstad training, Sebeco, Ergoteam, Skillbuilders (SBS), T-Group

Voornamelijk publieke opleidingsverstrekkers, beroepsverenigingen/sectorale fondsen en niet-commerciële derdenorganisaties nemen het promotorschap op zich. Maar ook een aantal private ondernemingen hebben de weg gevonden naar het ervaringsbewijs.

### 4.2.2 Partners/onderaanneming

De meeste testcentra zijn een partnerschap aangegaan om de dienstverlening voor de kandidaten vlotter te laten verlopen. De partners nemen verschillende functies op zich: begeleiding of beoordeling, ter beschikking stellen van infrastructuur of actief promotie maken voor het ervaringsbewijs en zorgen voor toeleiding van kandidaten.

Daarnaast beslissen promotoren soms ook om een aantal taken in onderaanneming uit te besteden.

**In bijlage 2** vindt u een overzicht per testcentrum van het partnerschap dat hij in dit kader is aangegaan.

### 4.3 Financiering testcentra

In dit hoofdstuk wordt een overzicht gegeven van de financiële bepalingen voor erkende testcentra en wordt inzicht gegeven in de financiële steun die tot op heden is verleend aan deze testcentra.

Volgende financiële criteria zijn vanaf 1 januari 2008 van toepassing voor alle erkende testcentra:

- De erkende beoordelingsinstantie ontvangt per aanvrager maximaal een subsidie van 240 euro **per begeleiding**. De erkende beoordelingsinstantie ontvangt per deelnemer (aanvrager van een beoordeling of begeleiding) een subsidie van 960,00 Euro, 1.200,00 Euro of 1.440,00 Euro **voor een beoordeling**. De minister bepaalt per ervaringsbewijs welk tarief van toepassing is. Deze tarieven kunnen jaarlijks aangepast worden.
- Bovenop deze subsidies die aan prestaties verbonden zijn, wordt een eenmalige **opstartvergoeding** toegekend van 15.000,00 Euro per promotor + 5.000,00 Euro per bijkomend beroep, die het testcentrum in staat stelt kosten te dekken voor ontwikkelwerk, uitwerking methodiek van begeleiding en beoordeling, toeleiding, publiciteit, enzovoort. De garantie van deze basisfinanciering wordt voorzien via de Vlaamse cofinanciering.

In onderstaande tabel wordt een overzicht geboden van de financiering van het ervaringsbewijs, uitgesplitst naar Europese financiering en Vlaamse cofinanciering voor het totaal aantal gerealiseerde trajecten.

**Tabel 11: Overzicht financiering testcentra**

<b>Erkend testcentrum</b>	<b>ESF (45%)</b>	<b>Vlaamse cofinanc (55%)</b>	<b>Totaal</b>	<b>Begeleiding</b>	<b>Beoordelingen</b>	<b>Aantal testcentra</b>
<b>Totaal 2006</b>	29.645,54 euro	36.233,44 euro	65.878,98 euro	38	48	4
<b>Totaal 2007</b>	118.488,92 EUR	145.464,18 EUR	263.953,10 EUR	170	344	9
<b>Totaal 2008</b>	339.907,6 euro	415.442,7 euro	755.350,3 euro	668	779	18
<b>Totaal 2009</b>	394.827,25 euro	482.566,63 euro	877.393,88 euro	1.590	1.380	21
<b>Totaal 2010</b>	326.266,26 euro	398.770,21 euro	725.036,47 euro	1.426	1.396	22

## 5. Besluit

### 5.1 Cijfers per beroep sinds de opstart

In het vorig hoofdstukken werd voornamelijk gefocust op de stappen in de procedure als op het profiel van de kandidaten. In dit hoofdstuk wensen we het succes en falen van de beroepen onder de loep te nemen: welke beroepen doen het reeds enkele jaren goed, welke niet of zijn er beroepen met groeiend/wisselend succes.

Onderstaande tabel levert een aantal interessante vaststellingen op door de uitgereikte ervaringsbewijzen per beroep met elkaar te vergelijken, rekening houdend met hoe lang het testcentrum voor deze beroepen reeds operationeel is. Zo kan men 9 golven onderscheiden waarbij testcentra gestart zijn, enkele maanden na de ESF-oproep.

Binnen de eerste golf die nu reeds enkele jaren operationeel is doen 2 beroepen het na al die jaren nog steeds goed: namelijk callcenteroperator en begeleider buitenschoolse kinderopvang. Torenkraanbestuurder kent nog steeds geen succes en ook het succes van de industrieel schilder, autobus/carchauffeur is sterk gedaald. De bus en carsector besliste om na 2011 niet langer verder te doen met deze ervaringsbewijzen, gezien de nood voor deze sector niet langer aangevoeld wordt gezien de Europese reglementering rond de vakbekwaamheid.

Golf 2/3/4 kennen een gelijkaardig verloop. Na een kabbelende start, worden jaarlijks een beperkt aantal ervaringsbewijzen uitgereikt. Opvallend is wel dat een aantal beroepen het zeer goed doen: alle logistieke beroepen (heftruck, reachtruck, magazijn) als stellingbouwer kennen een groot succes.

Voor golf 5/6/7/8 is het succes zeer wisselend: een aantal beroepen hebben een zeer goede start genomen, zoals sociaal tolk, arbeidsconsulent, opleider/begeleider. Voor een aantal beroepen werden, nog steeds (bijna) geen ervaringsbewijzen uitgereikt (zelfs indien het testcentrum bijna 2 jaar operationeel is).

**Tabel 12: Overzicht aantal uitgereikte ervaringsbewijzen per beroep over de jaren heen**

(2006 werd in tabel niet weergegeven, maar werd wel meegeteld in de eindtotalen)

	2007	2008	2009	2010	2011	Totaal
<b>Golf 1: 5 jaar operationeel (4 beroepen)</b>						
Autobuschauffeur: <b>gestopt</b>	45	4	3	0	0	52
Autocarchauffeur: <b>gestopt</b>	6	0	1	0	0	7
Begeleider buitenschoolse kinderopvang	34	136	273	141	77	661
Call center operator (11 uitreikingen in 2006)	36	62	103	54	103	369
Industriële schilder	108	53	6	1	9	177
Torenkraanbestuurder	7	0	0	3	0	10
<b>Golf 2: 4,5 jaar operationeel (1 beroep)</b>						
Kapper	1	3	6	4	7	21
Kapper-salonbeheerder: <b>gestopt</b>	3	2	5	7	0	17
Verhuizer-dragers <b>gestopt</b>	0	22	16	38	3	79
Verhuizer-inpakker <b>gestopt</b>	0	6	8	30	0	44
<b>Golf 3: 4 jaar operationeel (5 beroepen)</b>						
Bestuurder mobiele kraan		14	1	6	0	21
Koelmonteur		37	28	16	9	90
Platwever		15	10	0	0	25
Stellingbouwer		30	7	65	15	117

Stikster		5	16	4	3	28
<b>Golf 4: 3,5 jaar operationeel (4 beroepen)</b>						
Dubbelstuk tapijtwever: <b>gestopt</b>				1	0	1
Heftruckchauffeur		58	218	144	139	559
Magazijnmedewerker		5	78	32	19	134
Monitor/begeleider in beschutte en sociale werkplaatsen		7	29	29	12	77
Reachtruckchauffeur		21	87	58	54	220
<b>Golf 5 : 3 jaar operationeel (5 beroepen)</b>						
Bestuurder hydraulische graafmachine			0	0	0	0
Hovenier aanleg parken en tuinen			3	2	1	6
Hovenier onderhoud parken en tuinen			13	9	2	24
Keukenmedewerker: <b>gestopt</b>			21	7	5	33
Patronenmaakster			0	0	0	0
Zelfstandig kapper			10	7	5	22
<b>Golf 6: 2,5 jaar operationeel (13 beroepen)</b>						
Pijpfitter			0	1	0	1
Hulpboekhouder			10	41	0	51
Residentieel elektrotechnisch installateur			3	7	7	17
Personal trainer			0	3	2	5
Fitnessbegeleider			0	4	0	4
Groepsfitnessbegeleider			0	0	3	3
Sociaal tolk			16	72	59	147
Podiumtechnicus			7	13	11	31
Assistent podiumtechnicus			2	2	2	6
Toneelmeester				2	3	5
Uitsnijder-uitbener			9	20	12	41
Stoomstrijkster				2	0	2
Mecanicien			1	6	5	12
<b>Golf 7: 2 jaar operationeel (9 beroepen)</b>						
Tertiair elektrotechnisch installateur				1	4	5
Podiumtechnicus geluid				1	1	2
Arbeidsconsulent				53	87	140
Podiumtechnicus beeld				0	0	0
Podiumtechnicus licht				0	2	2
Bandenmonteur				0	0	0
Industrieel elektrotechnisch installateur				0	1	1
Basisoperator in de proceschemie				0	0	0
Allround operator in de proceschemie				0	0	0
<b>Golf 8: 1,5 jaar operationeel (10 beroepen)</b>						
Administratief commercieel medewerker binnendienst					14	14
Opleider-begeleider in bedrijven en organisaties					88	88
ICT-ondersteuner					18	18
Brood- en banketbakker					0	0
Rigger-monteerder					0	0
Plaatwerker					0	0
Spuiter					0	0

Vorbewerker					0	0
(de)monteur					0	0
Poetshulp					17	17
<b>Golf 9: 0,5 jaar operationeel (2 beroepen)</b>						
tandartsassistent					0	0
helpdeskoperator					0	0
<b>Nog niet operationeel (4 beroepen)</b>						
Uitvoerend Cad-tekenaar bouwkunde						
Landmeterhulp						
Receptionist/telefonist						
Calculator bouw						
<b>TOTAAL: 57 beroepen</b>	<b>240</b>	<b>480</b>	<b>990</b>	<b>886</b>	<b>799</b>	<b>3406</b>

## 5.2 Samenvattende conclusies

Het ervaringsbewijs is in 2006 klein gestart voor 6 beroepen. Vandaag is de dienstverlening rond het ervaringsbewijs vijf jaar operationeel voor de burgers. Na de definitieve doorbraak van het ervaringsbewijs in 2008, heeft het zijn positie in 2009 en 2010 verder verstevigd. In 2011 is echter een terugval op een aantal vlakken te merken. .

In 2010 kon voor 63 beroepen een ervaringsbewijs behaald worden, dit aantal is in 2011 gedaald tot **57 beroepen**. In totaal heeft de Vlaamse Overheid een lijst van 94 beroepen goedgekeurd, waarvan 4 beroepen in 2011 door de sector (tijdelijk) on hold werden gezet. Alle 90 standaarden zijn ontwikkeld. Dit betekent dat **voor 33 beroepen geen testcentrum** operationeel is. Hiervoor kunnen een aantal verklaringen naar voor geschoven worden : of er werd nog geen kandidaat-testcentrum gevonden of het dossier van het kandidaat-testcentrum werd niet goedgekeurd/verlengd of de praktijkproef werd niet gevalideerd of het testcentrum besliste zelf om zijn dienstverlening stop te zetten.

In totaal zijn in 2011 **31 testcentra** operationeel (ipv 34 in 2010). De groep van testcentra is zeer gevarieerd: zowel publieke opleidingsverstrekkers, sectorale (opleidings)fondsen, onderwijsverstrekkers als private actoren. Heel wat testcentra zetten een partnerschap op, waarbij het opvallend is dat VDAB heel vaak een betrokken partij is. Deze **diversiteit en veelheid van testcentra** is zowel een troef als een mogelijke valkuil. Enerzijds biedt dit bijkomende mogelijkheden in het vinden van draagvlak, anderzijds dienen al deze organisaties hun expertise mbt het ervaringsbewijs van nul uit te bouwen, waarbij teveel opstartkosten/basisfinanciering dient betaald te worden, zowel in middelen als in tijd (het duurt gemiddeld een jaar eer een testcentrum effectief operationeel kan zijn). Hierbij geven diverse testcentra ook aan dat het werken met projectmatige financiering voor een structurele maatregel als het ervaringsbewijs een knelpunt is. Het vinden van voldoende en kwaliteitsvolle testcentra blijft dus een belangrijk aandachtspunt.

De laatste jaren werd wel **versterkt ingezet op kwaliteit en kwaliteitsborging**, zodat de Vlaamse overheid ook effectief garant kan staan voor de kwaliteit van de ervaringsbewijzen. Naast het feit dat alle testcentra dienen te beschikken over een kwaliteitslabel, werd ook beslist dat minstens 1 praktijkproef per beroep dient gevalideerd te worden. Testcentra dienen verplicht met deze gevalideerde proef te werken. Voor quasi alle beroepen bestaat een gevalideerde test. Op die manier kan beter gegarandeerd worden dat een kandidaat in alle testcentra op dezelfde kwaliteitsvolle manier geassessed wordt. Naar de toekomst toe is het noodzakelijk verder te onderzoeken hoe we, zonder de professionaliteit en flexibiliteit van de testcentra in vraag te stellen, hen verder werk kunnen laten maken van kwaliteit. Het werken met een **geïntegreerd kwaliteitskader** over de beleidsdomeinen werk en onderwijs heen en de opdracht van het AKOV om enerzijds toezicht hierop te houden en anderzijds ook verder werk te maken van het verzamelen en verspreiden van informatie mbt EVC en EVC-procedures en instrumenten biedt hier zeker een interessante **opportuniteit** (waardoor het werken met gevalideerde proeven zou kunnen worden afgebouwd en vervangen door een inhoudelijk toezicht ter plaatse).

Steeds meer mensen vinden hun weg naar het ervaringsbewijs. Begin 2012 werden **meer dan 3400 ervaringsbewijzen** uitgereikt. Hoewel het ervaringsbewijs intussen voor een groot aantal beroepen kan gehaald worden, is de stijging van het aantal uitgereikte ervaringsbewijzen in 2011 niet zo groot als de voorbije jaren. Dit kan deels verklaard worden door het wisselende succes van de diverse beroepen. Een aantal beroepen (zoals begeleider buitenschoolse kinderopvang, heftruck-reachtruckchauffeur, sociaal tolk, arbeidsconsulent, callcenteroperator) doen het zeer goed. Verschillende andere beroepen bereikten weinig tot geen kandidaten over de jaren heen.

Aangezien we als overheid overtuigd zijn dat niet enkel het behalen van een ervaringsbewijs waardevol is, maar ook **het doorlopen van het traject**, wordt ook het bereik van het aantal lopende en gerealiseerde trajecten onder de loep genomen. Hierbij speelt vooral het belang van een goede omkadering en begeleiding van de kandidaat, omdat een kandidaat tijdens deze begeleiding leert nadenken over zichzelf en zijn/haar competenties, wat het zelfinzicht in het eigen kennen en kunnen en hun zelfwaardering versterkt. Ook in 2011 liet bijna 85% van de kandidaten zich **begeleiden** bij het opstellen van hun talentenmap. Hoewel de link tussen begeleiding en een hogere slaagkans daarmee nog niet werd aangetoond, zien we dit als een positieve evolutie.

Als we het **profiel van de kandidaten** onder de loep nemen, valt op dat het ervaringsbewijs nog steeds goed scoort bij de doelgroepen die in het decreet naar voor geschoven werden, maar in 2011 is toch een beperkte daling merkbaar: Meer dan 80% van de kandidaten behoort tot 1 van de kansengroepen (voorheen lag dit percentage rond de 90%). Vooral het aandeel laag- en middengeschoolden is gedaald ten opzichte van de voorbije jaren (75% ipv 85%). Wel worden er nog steeds behoorlijk wat werkzoekenden bereikt: meer dan 1/3 van het totaal aantal kandidaten. Kenden op vlak van bereik van 50+'ers blijft er werk aan de winkel: hun aandeel blijft over de jaren heen stabiel op 12 à 13% van de beoordeelde kandidaten.

Samenvattend kan gesteld worden dat het ervaringsbewijs in 2011 het minder goed gedaan heeft dan in 2010. 800 uitgereikte ervaringsbewijzen per jaar is niet slecht, maar betekent wel een daling ten opzichte van 2010. Ook worden er voornamelijk nog steeds kansengroepen bereikt, maar hun aandeel is toch ook gezakt. Uit de cijfers uit 2011 komen nog een aantal andere knelpunten naar voor:

- Voor heel wat beroepen worden weinig tot geen kandidaten gevonden. Slechts 1/3 van de beroepen kan als echt succesvol beschouwd worden en 1/3 als matig succesvol. De keuze van beroepen naar de toekomst toe dient dus strategischer gemaakt te worden ivm wat noodzakelijk en gewenst is op de arbeidsmarkt.
- In 2011 stopten heel wat centra hun dienstverlening. Ook werd voor heel wat beroepen nog geen testcentrum gevonden. Dit maakt dat voor 33 beroepen geen dienstverlening voorhanden is.
- Het ervaringsbewijs blijft te onbekend/onbemand en het civiel effect is eerder beperkt. Dit fenomeen kon zowel bij werkenden als bij werkgevers vastgesteld worden.

Het ervaringsbewijs staat in 2012 dus voor een cruciaal jaar. Een aantal zaken zullen grondig moeten aangepast worden, om ervoor te zorgen dat het ervaringsbewijs zijn meerwaarde voor de arbeidsmarkt blijft waar maken. Dit betekent een goeie selectie van beroepen waarvoor een ervaringsbewijs zal uitgewerkt worden, het civiel effect van de ervaringsbewijzen versterken, het vereenvoudigen van de procedures voor de testcentra met een andere vorm van financiering en nog sterker inzetten op kwaliteit en kwaliteitstoezicht. De uitdagingen voor 2012 zijn dus groot!

Samen met de sociale partners en de partners bij Onderwijs zal deze hervorming in 2012 voorbereid worden, zodat we in de volgende jaarrapporten hopelijk kunnen uitpakken met betere cijfers.

## Bijlage 1 Overzicht selectie beroepen waarvoor een ervaringsbewijs nuttig is, ontwikkelde standaarden en overzicht erkende testcentra

### Legende:

*Blauw*: testcentrum gestopt

*Rood*: nog nooit een testcentrum erkend

*Vet*: testcentrum erkend

*Gewoon*: nog geen standaard ontwikkeld

*Groen*: bezig met validering van de praktijkproef

Lijst 2005		
Lijst beroepen	Standaard ontwikkeld door de SERV Advies SERV-Raad	Erkend testcentrum
1. <i>Autobuschauffeur</i>	18/1/2006 Aanpassing 10/7/2007	Na overleg met de sector heeft VDAB beslist om zich niet langer kandidaat te stellen als testcentrum
2. <i>Autocarchauffeur</i>	18/1/2006 Aanpassing 10/7/2007	Na overleg met de sector heeft VDAB beslist om zich niet langer kandidaat te stellen als testcentrum
3. <b>Brood en banketbakker</b>	16/11/2005	CVO Elishout
4. <b>Buitenschoolse kinderopvang</b>	12/4/2006 Aanpassing 29/6/06	- SPK vzw (sinds 01.07.06) - VCOK en PCBO (vanaf 15.07.08) - Testcentrum VDKO werd niet langer erkend (negatief dossier)
5. <b>Call center operator</b>	18/1/2006	- Atel (sinds 01.07.06) - Sebeco (vanaf 01.01.09)
6. <b>Industrieel schilder</b>	16/11/2005	- Fonds voor Vakopleiding in de Bouw (sinds 01.07.06) - Contactgroep Industrie Oosterkempen (KIO) (vanaf 01.04.11)
7. <b>Kapper</b>	16/11/2005	- Unie Belgische Kappers (UBK) (sinds 01.01.07)
8. <i>Kapper-salonbeheerder</i>	18/1/2006	<i>UBK (sinds 01.01.07)</i>
9. <b>Torenkraanbestuurder</b>	16/11/2005	Fonds voor Vakopleiding in de Bouw (sinds 01.07.06)
10. <b>PlatWever</b>	18/1/2006 Aanpassing 16/5/2007	Cobot vzw (vanaf 01.07.07)

Samenvattend: Voor de 10 beroepen werd een standaard ontwikkeld en een testcentrum erkend. Voor 3 beroepen hiervan werd de erkenning van het testcentrum ingetrokken. Voor 8 beroepen een testcentrum, waarvan 2 testcentra nog bezig met de validering van hun proef.

<b>Lijst 2006:</b>		
<b>Lijst beroepen</b>	<b>Standaard ontwikkeld door de SERV Advies SERV-Raad</b>	<b>Erkend testcentrum</b>
1. <b>assistent podiumtechnicus</b>	14/11/2007	Erasmushogeschool Brussel (vanaf 01.01.09)
2. <b>bestuurder mobiele kraan</b>	22/11/2006	Vzw Montage (vanaf 01.07.07)
3. <b>calculator bouw</b>	11/4/2007	<b>Confederatie Bouw</b>
<del>kapper opleider<sup>4</sup></del>		
4. <b>heftruckchauffeur</b>	11/4/2007	- VDAB ism SFTL (vanaf 01.01.08) - @thetys (vanaf 01.01.08) - Ergoteam (vanaf 15.07.08) - Randstad (vanaf 15.07.08)
5. <b>installateur liften</b>	14/5/2008	Oproep kandidaat-testcentra juli 2008
6. <b>keukenmedewerker</b>	17/1/2007	Vlaams centrum voor vorming en vervolmaking in de horecasector (vanaf 15.07.08)
7. <b>koelmonteur</b>	17/1/2007	Vormelek (vanaf 01.07.07)
8. <b>magazijnmedewerker</b>	17/1/2007	- VDAB ism SFTL (vanaf 01.01.08) - @thetys (vanaf 01.01.08)
9. <b>mecaniciën vrachtwagens<sup>5</sup></b>	11/6/2007	Educam (vanaf 01.01.09)
10. <b>monitor beschutte en sociale werkplaatsen</b>	11/4/2007	-Vzw Web (vanaf 01.01.08) - Vokans ism WEB (vanaf 01.10.2010) - OCMW Gent (vanaf 15.07.08) - LITP (vanaf 01.01.09)
11. <b>onderhoudstechnicus liften</b>	14/5/2008	Oproep kandidaat-testcentra juli 2008
12. <b>pijpfitter</b>	11/6/2008	Vzw Montage (vanaf 01.01.09)
13. <b>podiumtechnicus</b>	14/11/2007	Erasmushogeschool Brussel (vanaf 01.01.09)
14. <b>productieoperator voeding</b>	16/5/2007	Herhaling oproep kandidaat-testcentra maart 2008
15. <b>reachtruckchauffeur</b>	11/4/2007	- VDAB ism SFTL (vanaf 01.01.08) - @thetys (vanaf 01.01.08) - Ergoteam (vanaf 15.07.08)

<sup>4</sup> Dit beroep is vervangen door het algemenere opleider-begeleider

<sup>5</sup> Na overleg met de sector werd beslist dat het beter is een algemeen ervaringsbewijs mecaniciën te maken, dat kan gebruikt worden bij verschillende voertuigen.



		- Randstad (vanaf 15.07.08)
16.rigger-monteerder	14/1/2009	Vzw Montage (vanaf 01.01.2010)
17.stellingbouwer	17/1/2007	-Fonds voor Vakopleiding in de Bouw (vanaf 01.07.07) - KIO (vanaf 01.07.11)
18.stikster	22/11/2006	VDAB (vanaf 01.07.07)
19.toneelmeester	14/11/2007	Erasmushogeschool Brussel (vanaf 01.01.09)
20.uitsnijder-uitbener	17/1/2007	KTA Diksmuide (vanaf 01.01.09)
21.verhuizer-drager	12/7/2006	- OTC Gent (sinds 01.01.07) - Belgische Kamer der Verhuizers (vanaf 01.07.07)
22.verhuizer-inpakker	12/7/2006	- OTC Gent (sinds 01.01.07) - Belgische Kamer der Verhuizers (vanaf 01.07.07)
23.vrachtwagenchauffeur	<del>On hold door nieuwe Europese reglementering rond vakbekwaamheid</del>	
23. Zelfstandige kapper	17/1/2007	- Unie Belgische Kappers (vanaf 15.07.08)

Samenvattend: 23 standaarden definitief goedgekeurd, voor 17 beroepen een testcentrum, w aarvan 5 nog bezig met validering, 2 testcentra gestopt

→ Alle standaarden werden ontwikkeld

<b>Lijst 2007: (definitief goedgekeurd Vlaamse regering 01.02.08)</b>		
<b>Lijst beroepen</b>	<b>Standaard ontwikkeld door de SERV Advies SERV-Raad</b>	<b>Erkend testcentrum</b>
asbestverwijderaar	Definitief stopgezet door de sector	
1.bestuurder hydraulische graafmachine	16/1/2008	FVB (vanaf 15.07.08)
2.dubbelstuk tapijtwever	16/5/2007	Cobot vzw (vanaf 01.01.08)
3.dubbelstuk fluweelwever	14/11/2007	Herhaling Oproep kandidaat-testcentra maart 2008
4.fitnessbegeleider	14/5/2008	Federatie voor fitness en aerobics (vanaf 01.01.09)
5.groepsfitnessbegeleider	12/3/2008	Federatie voor fitness en aerobics (vanaf 01.01.09)
6.hoeknaadlasser	14/1/2009, aangepast op 11/3/2009	Oproep kandidaat-testcentra april 2009
7.hovenier aanleg parken en tuinen	12/9/2007	VDAB (vanaf 15.07.08)
8.hovenier onderhoud parken en tuinen	14/11/2007	VDAB (vanaf 15.07.08)
9.opleider-begeleider Naam veranderd in opleider-begeleider in bedrijven en organisaties	9/12/2009	-Vzw WEB (vanaf 01.10.2010) -Skill Builders (SBS) (vanaf 01.10.2010))

10. <b>patronenmaakster</b>	16/1/2008	VDAB ism IVOC (vanaf 15.07.08)
11. <b>personal trainer</b>	14/5/2008	Federatie voor fitness en aerobics (vanaf 01.01.09)
12. <b>pijplasser</b>	11/3/2009	Oproep kandidaat-testcentra april 2009
13. <b>plaatlasser</b>	11/3/2009	Oproep kandidaat-testcentra april 2009
14. <b>podiumtechnicus geluid</b>	11/3/2009	Erasmushogeschool 01.01.2010
15. <b>podiumtechnicus licht</b>	11/3/2009	Erasmushogeschool 01.01.2010
16. <b>podiumtechnicus beeld</b>	11/3/2009	Erasmushogeschool 01.01.2010
17. <b> sociaal tolk</b>	16/1/2008	Vlaams Minderhedencentrum (vanaf 01.01.09)
18. <b>stoomstrijkster</b>	14/5/2008	VDAB (vanaf 01.01.09)
19. <b>technicus bedrijfs- en vrachtwagens</b>	<i>On hold door sector</i>	

Samenvattend: 18 standaarden goedgekeurd (voor 14 beroepen een testcentrum), **nog 1 te ontwikkelen**. Nog twee testcentra bezig met validering.

<b>Lijst 2007 bis: definitieve goedkeuring Vlaamse regering 3 oktober 2008</b>		
<b>Lijst beroepen</b>	<b>Standaard ontwikkeld door de SERV Advies SERV-Raad</b>	<b>Erkend testcentrum</b>
1. veldoperator continuproductie naam veranderd: <b>basisoperator proceschemie</b>	11/3/2009	Acta vzw vanaf 01.03.10
2. schermoperator continuproductie naam veranderd: <b>allround operator proceschemie</b>	11/3/2009	Acta vzw vanaf 01.03.10
3. <b>residentieel elektrotechnisch installateur</b>	11/6/2008	-Vormelek (vanaf 01.01.09) - KIO (vanaf 01.04.2011)
4. <b>bandenmonteur</b>	11/3/2009	Educam (vanaf 01.01.10)
5. ruitenplaatser	<i>Moeilijkheden met ontwikkelen standaard</i>	
6. <b>sorteerder</b>	14/1/2009	Oproep kandidaat-testcentra april 2009
7. <b>helpdesk - operator</b>	9/7/2008	Sebeco
8. <b>uitvoerend CAD-tekenaar bouwkunde</b>	11/3/2009	<b>Confederatie Bouw</b>
9. <b>dispatcher</b>	11/6/2008	Oproep kandidaat-testcentra juli 2008
10. <b>hulpboekhouder</b>	11/6/2008	- VDAB (vanaf 01.01.09)

Samenvattend: reeds 9 standaarden definitief goedgekeurd, waarvan voor 8 beroepen een testcentrum, nog 1 standaard te ontwikkelen, aantal testcentra nog bezig met de validering van hun proef.

Lijst 2008 deel 1: definitieve goedkeuring Vlaamse Regering 30/1/2009		
Lijst beroepen	Standaard ontwikkeld door de SERV Advies SERV-Raad	Erkend testcentrum
1. Administratief commercieel medewerker binnendienst	5/7/2010	-Skill Builders (vanaf 01.10.2010)
2. Arbeidsconsulent	11/3/2009	- Vzw Web (vanaf 01.03.10) - VOKANS (verschillende afdelingen : WVL, OVL, VL-BR/BR) (vanaf 01.10.2010) - SBS (vanaf 01.10.2010) - T-group (vanaf 01.10.2010) - Hoger instituut voor verpleegkunde (vanaf 01.10.2010)
3. Autoverkoper	14/10/2009	Oproep maart 2010
4. Industrieel elektrotechnisch installateur	11/3/2009	- Vormelek (vanaf 01.01.10)
5. Internetontwikkelaar	3/2/2010	Oproep maart 2010
Koetswerkopbouwer	<i>Voorlopig on hold, op vraag van educam</i>	
6. Magazijnier <i>Naam veranderd in magazijnbediende</i>	20/1/2010	Oproep maart 2010
7. Machineregelaar kunststofverwerking	3/2/2010	Oproep maart 2010
8. Operator verpakking in de farmaceutische industrie	05/07/2010	Oproep november 2010
9. PC- en netwerktechnicus	<i>On hold door sector</i>	
10. Plaatwerker veranderd in plaatbewerker (koetswerkherstel)	05.07.2010	-Educam vzw (vanaf 01.02.2011)
11. Productiemedewerker kunststofverwerking	3/2/2010	Oproep maart 2010
12. Receptionist/telefonist	20/1/2010	Confederatie Bouw
13. SPUITER veranderd in spuiter koetswerkherstel	05.07.2010	-Educam vzw (vanaf 01.02.2011)
14. Tertiair elektrotechnisch installateur	11/3/2009	Vormelek (vanaf 01.01.10)
15. Voorbereider plaatwerker <b>Veranderd in (de)monteur</b>	05.07.2010	-Educam vzw (vanaf 01.02.2011)
116. Voorbereider spuiter <b>Veranderd in voorbereider koetswerkherstel</b>	05.07.2010	-Educam vzw (vanaf 01.02.2011)
117. Webdesigner	<i>On hold door sector</i>	

Samenvattend: 15 standaarden definitief goedgekeurd, voor 7 hiervan een testcentrum, **nog 2 standaarden te ontwikkelen/1 standaard on hold** en 1 testcentrum nog bezig met validering van hun proef.

<b>Lijst 2008 deel 2: goedkeuring Vlaamse Regering 08.05.09</b>		
<b>Lijst beroepen</b>	<b>Standaard ontwikkeld door de SERV Advies SERV-Raad</b>	<b>Erkend testcentrum</b>
1. <b>Dierenverzorger</b>	03.02.10	Oproep maart 2010
2. <b>Functioneel applicatiebeheerder</b>	03.02.10	Oproep maart 2010
3. <b>Gezinsondersteuner</b>	06.07.2011	Nog geen oproep
4. <b>GIS medewerker</b>	10.03.10	Oproep november 2010
5. <b>GIS expert</b>	10.03.10	Oproep november 2010
6. <b>GIS deskundige</b> <i>Naam gewijzigd in GIS-specialist</i>	10.03.10	Oproep?
7. <b>ICT ondersteuner</b>	03.02.10	Vzw Web (vanaf 01/10/2010)
8. <b>Kinderverzorgster in meerlingengezinnen</b>	03.02.10	Oproep maart 2010
9. <b>Landmeterhulp</b>	03.02.10	Confederatie Bouw
10. <b>Onderhoudsarbeider elektromechanische installaties</b>	<i>In ontwikkeling</i>	
10. <b>Onderhoudstechnicus elektromechanische installaties</b>	03.02.10	BEMAS (enkel voor ontwikkelen proef, nog niet als testcentrum erkend)
11. <b>Poetshulp</b>	03.02.10	- VDAB - Hoger instituut voor verpleegkunde
12. <b>Polyvalent assistent</b>	03.02.10	Confederatie Bouw
13. <b>Programmeur</b>	03.02.10	Oproep maart 2010
14. <b>Specialist databeheer</b> <i>Naam gewijzigd in datarapporteurder</i>	10.03.10	Oproep maart 2010
15. <b>Tandartsassistent</b>	13/05/09	-Verbond der Vlaamse tandartsen -Hivset (werken met proef verbond)

Samenvattend: 14 standaarden ontwikkeld, , **nog 1 standaard te ontwikkelen**, voor 5 beroepen een testcentrum, waarvan een aantal nog bezig met het valideren van hun proef. 1 beroep al gevalideerde proef, maar nog geen testcentrum

## Bijlage 2: Overzicht promotoren en partners

In onderstaande tabel wordt per testcentrum dat een partnerschap heeft opgezet, aangegeven welke organisaties partner zijn. Opvallend is dat VDAB heel vaak betrokken is als promotor of als partner.

**Tabel 11: Overzicht eind 2011 van testcentra die een partnerschap opgezet hebben**

<b>Beroep</b>	<b>centrum</b>
<b>Begeleider buitenschoolse kinderopvang</b>	<b>vzw KIKO - SPK vzw</b>
	Werkervaringsbedrijven
	Vokans
	Vormingscentrum Hoger Instituut Voor Verpleegkunde Sint-Elisabeth Turnhout
<b>Stikster,patronenmaakster</b>	<b>VDAB</b>
	INSTITUUT VOOR VORMING EN ONDERZOEK IN DE CONFECTIE vzw
<b>hulpboekhouder</b>	<b>VDAB</b>
	hoofdzetel van: centrum voor volwassenenonderwijs Leuven/Landen
	Campus Dirk Martens
	AXXENT
<b>stoomstrijkster</b>	<b>VDAB</b>
	INSTITUUT VOOR VORMING EN ONDERZOEK IN DE CONFECTIE vzw
	ZIN
<b>Heftruck/reachtruckchauffeur/magazijn</b>	<b>VDAB</b>
	Sociaal Fonds voor het Goederenvervoer en aanverwante activiteiten voor rekening van derden
	Randstad Training
	@thetys BVBA
<b>rigger monteerder /bestuurder mobiele kraan, pijpfitter</b>	<b>Vzw Montage</b>
	fvb-ffc Constructiv
	ROB - MONTAGEBEDRIJF
	VDAB
	FTMA - FONDS VOOR TEWERKSTELLING EN OPLEIDING IN DE METAALVERWERKENDE NIJVERHEID - PROVINCIE ANTWERPEN

	Tewerkstellings- en Opleidingsfonds Arbeiders Metaal West-Vlaanderen
	TEWERKSTELLINGS - EN OPLEIDINGSFONDS ARBEIDERS METAAL - OOST-VLAANDEREN
	Sarens be
<b>Koelmonteur</b>	<b>Vormelek</b>
	Katholieke Hogeschool Kempen
	Instituut voor Naschoolse Opleiding van de Metaalverwerkende Nojverheid - Institut de Formation postscolaire de l'industrie des Fabrications Métalliques
	VDAB
	SYNTRA-LIMBURG vzw
	Gebouw B - Campus Diepenbeek
<b>Callcenteroperator</b>	<b>ATEL vzw ism Randstad CallForce</b>
	Randstad
<b>voorbewerker koetsherstelwerk, spuiter, plaatwerker, (de)monteur, mecanicien, bandenmonteur</b>	<b>EDUCAM vzw</b>
	VDAB
<b>Platwever</b>	<b>COBOT vzw</b>
	VDAB
	WIO
<b>Hovenier onderhoud parken en tuinen</b>	<b>EDU+</b>
	VDAB
	PRAKTIJKCENTRUM VOOR LAND- EN TUINBOUW
<b>Monitor/begeleider in de beschutte en sociale werkplaatsen</b>	<b>vzw Web (Werkervaringsbedrijven)</b>
	Vokans
	Strategische Projectenorganisatie Kempen
	DE CONINCK MANAGEMENT EN ORGANISATIE
<b>Arbeidsconsulent</b>	<b>vzw Web (Werkervaringsbedrijven)</b>
	Vokans, Provincie West-Vlaanderen (als partner van Web)
	Vokans, Provincie Oost-Vlaanderen (als partner van WEB)
	Vokans, Provincie Vlaams-Brabant + Brussel (als partner van WEB)

<b>Stellingbouwer</b>	<b>Fonds voor Vakopleiding in de Bouwnijverheid (FVB)</b>
	VDAB
<b>Keukenmedewerker</b>	<b>Horeca Vorming Vlaanderen</b>
	VDAB
	OTC
<b>Industrieel/Tertiair/residentieel elektrotechnisch installateur</b>	<b>Vormelek</b>
	VDAB
<b>polyvalent assistent</b>	<b>Confederatie bouw Brussel Vlaams-Brabant</b>
	CONFEDERATIE BOUW LIMBURG vzw
<b>tandartsassistent</b>	<b>Verbond der Vlaamse Tandartsen</b>
	VDAB
<b>industriële schilder</b>	<b>KIO</b>
	fvb-ffc Constructiv
	centrum voor beroepsopleiding en vorming voor de sector van de elektriciens
<b>allround/basis operator proceschemie</b>	<b>ACTA vzw</b>
	VDAB