

Jaarrapport ervaringsbewijs

Departement Werk en Sociale Economie
in samenwerking met
de interdepartementale stuurgroep OV&W,
het Subsidieagentschap Werk en Sociale Economie
en het ESF-agentschap

1 januari 2010-31 december 2010

1. VAN BEROEP TOT TESTCENTRUM	3
<hr/>	
1.1 GESELECTEERDE BEROEPEN 2010	3
1.2 ONTWIKKELDE STANDAARDEN 2010	4
1.3 ERKENDE TESTCENTRA 2010	4
1.3.1 Overzicht nieuw erkende testcentra 2010	4
1.3.2 Kwaliteit versterken: Validering van de praktijkproef	5
1.3.3 Overzicht beroepen waarvoor nog geen testcentrum gevonden werd	6
2. DE VERSCHILLENDE STAPPEN VOOR EEN KANDIDAAT OM EEN ERVARINGSBEWIJS TE BEHALEN	7
<hr/>	
2.1 INFORMATIE	7
2.2 BEGELEIDING IN 2010	8
2.2.1 AANTAL BEGELEIDE KANDIDATEN IN 2010	8
2.2.2 RESULTAAT BEGELEIDING	9
2.3 BEOORDELING IN 2010	9
2.3.1 AANTAL BEOORDELINGEN	9
2.3.2 RESULTAAT BEOORDELING 2010	10
2.3.2.1 Aantal uitgereikte ervaringsbewijzen	10
2.3.2.2 Aandeel niet-geslaagden	11
3. PROFIEL VAN DE KANDIDATEN IN 2010	13
<hr/>	
3.1 GESLACHT	13
3.2 WERKENDEN/WERKZOEKENDEN	14
3.3 LEEFTIJD	15
3.4 OPLEIDINGSNIVEAU	15
3.5 WOONPLAATS AANVRAGER (PROVINCIAAL)	16
3.6. KANSENGROEPEN EN DE DIVERSITEITSTOETS OP HET ERVARINGSBEWIJS	17
3.6.1 KANSENGROEPEN	17
3.6.2 DIVERSITEITSTOETS	19
4. DE ERKENDE TESTCENTRA UITGEDIPT	23
<hr/>	
4.1 CIJFERS PER TESTCENTRUM IN 2010	23
4.1.1 AANTAL UITGEREIKTE ERVARINGSBEWIJZEN	23
4.1.2 AANTAL LOPENDE/GEREALISEERDE BEGELEIDINGEN/BEOORDELINGEN	24
4.2 PROFIEL TESTCENTRA	26
4.2.1 PROMOTOREN	26
4.2.2 PARTNERS/ONDERAANNEMING	26
4.3 FINANCIERING TESTCENTRA	29
5. BESLUIT	30
<hr/>	
5.1 CIJFERS PER BEROEP SINDE DE OPSTART	30
5.2 SAMENVATTENDE CONCLUSIES	32
BIJLAGE 1: OVERZICHT TABELLEN EN FIGUREN UIT HET JAARRAPPORT 2010	34
BIJLAGE 2 OVERZICHT SELECTIE BEROEPEN WAARVOOR EEN ERVARINGSBEWIJS NUTTIG IS, ONTWIKKELDE STANDAARDEN EN OVERZICHT ERKENDE TESTCENTRA	35

1. Van beroep tot testcentrum

De dienstverlening rond het ervaringsbewijs werd in 2004 uitgebouwd met de goedkeuring van het decreet betreffende het verwerven van een titel van beroepsbekwaamheid (ondertussen beter bekend onder de naam ervaringsbewijs).

Om te beslissen voor welke **beroepen** een ervaringsbewijs nuttig zou kunnen zijn, werd het initiatief bij de sociale partners gelegd. Zij geven dus advies aan de Minister van Werk voor welke beroepen een ervaringsbewijs een meerwaarde kan betekenen.

Eens de Vlaamse Regering deze lijst definitief heeft goedgekeurd, krijgen de sectorale sociale partners de opdracht om onder begeleiding van de SERV een standaard uit te werken voor deze beroepen. Een standaard bepaalt wat iemand moet kennen en kunnen om een beroep met succes uit te oefenen. Dit wordt gebruikt om de lat te bepalen waaraan iemands competenties zullen worden afgemeten.

Een standaard bestaat uit de omschrijving van het beroep, de kerncompetenties die cruciaal zijn voor het uitoefenen van een bepaald beroep, succescriteria, die de operationalisering zijn van de kerncompetenties in observeerbaar gedrag en de richtlijnen voor beoordeling.

Na het bepalen van beroepen en standaarden, wordt de dienstverlening naar de burger toe opgezet. Omdat we er als overheid garant voor willen staan dat de dienstverlening kwaliteitsvol, transparant en objectief is, kunnen enkel door de overheid erkende testcentra adviseren over het uitreiken van een ervaringsbewijs. De erkenningsregeling is gestoeld op criteria met betrekking tot een kwaliteitsvolle en transparante dienstverlening (oa beschikken over een kwaliteitslabel, beschikken over competent personeel, hanteren van een gedragscode) én een objectieve en onpartijdige beoordeling. Organisaties moeten aantonen dat hun praktijkproeven volgens de standaard uitgewerkt worden en dat zij dus volledig conform de standaard hun beoordeling opzetten.

Meer informatie over deze procedure of over de reglementering betreffende het ervaringsbewijs vindt u op <http://www.werk.be/beleid/competentiebeleid/ervaringsbewijs.htm>

1.1 Geselecteerde beroepen 2010

De Vlaamse Regering heeft een lijst van 95 beroepen geselecteerd en goedgekeurd. In afwachting van een mogelijke hervorming van het ervaringsbewijs, werd beslist om in 2010 voorlopig geen nieuwe beroepen te selecteren waarvoor een ervaringsbewijs kan uitgewerkt worden.

1.2 Ontwikkelde standaarden 2010

In 2010 ontwikkelde de SERV samen met de sociale partners 6 verschillende standaarden. Hieronder volgt een overzicht welke standaarden in 2010 door de SERV werden ontwikkeld en door de Minister van Werk goedgekeurd. Voor een overzicht van alle ontwikkelde standaarden, zie bijlage 2.

Ontwikkelde standaarden in 2010	
Administratief commercieel medewerker binnendienst	Plaatbewerker koetswerkherstel
(de)monteur	Spuiter koetswerkherstel
Operator verpakking in de farmaceutische industrie	Voorbewerker koetswerkherstel

Dit brengt het totale aantal goedgekeurde standaarden op 89.

De SERV dient dus nog 6 standaarden te ontwikkelen van de volledige lijst met 95 beroepen die door de Vlaamse Regering werd vastgelegd. De koetswerkopbouwer werd door de sector voorlopig wel on hold gezet.

1.3 Erkende testcentra 2010

Het Europees Sociaal Fonds (ESF) lanceert 1 à 2 maal per jaar een oproep gericht aan organisaties om zich kandidaat te stellen als testcentrum voor een welbepaald ervaringsbewijs. In maart 2010 werd een nieuwe oproep gelanceerd. Deze oproep stond open tot juni 2010. Goedgekeurde testcentra, kunnen na de validering van hun praktijkproef, begin 2011 starten met hun dienstverlening.

Ook alle bestaande testcentra dienden hun projectaanvraag te verlengen.

Eind november werd een tweede oproep gelanceerd, die open stond tot eind januari 2011. De resultaten van deze oproep worden hieronder ook reeds meegenomen.

1.3.1 Overzicht nieuw erkende testcentra 2010

Hieronder wordt een overzicht gegeven van de testcentra waarvan het dossier in 2010 werd goedgekeurd door het ESF-agentschap en de Minister. Zie bijlage 1 voor een overzicht van alle erkende testcentra en de datum waarop ze startten.

Testcentrum erkend	
Beroep	Erkend testcentrum
Brood –en banketbakker (nieuw)	- CVO Elishout
opleider-begeleider in bedrijven en organisaties (nieuw)	- SBS - Vzw Web
Administratief commercieel medewerker binnendienst (nieuw)	- SBS
Plaatbewerker koetswerkherstel (nieuw)	- Educam vzw
Spuiter koetswerkherstel (nieuw)	- Educam vzw
Voorbewerker koetswerkherstel (nieuw)	- Educam vzw
(De)Monteur (nieuw)	- Educam vzw
Poetshulp (nieuw)	- VDAB - Hoger instituut voor Verpleegkunde
ICT-ondersteuner (nieuw)	- Vzw Web
Arbeidsconsulent (bijkomend testcentrum)	- Vokans - SBS - T-Group - Hoger instituut voor Verpleegkunde
Calculator Bouw (nieuw)	- Confederatie Bouw
Uitvoerend CAD-tekenaar bouw (nieuw)	- Confederatie Bouw

Landmeterhulp (nieuw)	- Confederatie Bouw
Receptionist/telefonist (nieuw)	- Confederatie Bouw
Polyvalent assistent (nieuw)	- Confederatie Bouw
Tandartsassistent (nieuw)	- Verbond der Vlaamse tandartsen - HIVSET
Helpdeskoperator (nieuw)	- Sebeco
Bijkomend testcentrum voor stellingbouwer, industrieel schilder en residentieel elektrotechnisch installateur	- Kontaktgroep industrie Oosterkempen (KIO)

Samenvattend:

In 2010 werd voor 16 nieuwe beroepen een testcentrum erkend, voor 4 bestaande beroepen werden bijkomende testcentra erkend. Dit brengt het totaal erkende testcentra op 33 voor 63 beroepen (waarbij VDAB als 1 testcentrum geteld wordt)

1.3.2 Kwaliteit versterken: Validering van de praktijkproef

In 2010 werd ook beslist dat het voor alle testcentra verplicht was om een gevalideerde praktijkproef proef te hebben. Het ESF-agentschap heeft hiervoor een valideringsprocedure uitgewerkt..

Verloop:

Via een sjabloon en een powerpoint presentatie wordt het te valideren product voorgesteld door het testcentrum. Er is een gestructureerde werkwijze voorzien waarbij experts (deze experts worden geselecteerd door het ESF-Agentschap en betreffen deskundigen mbt het gestelde beroep of van vergelijkbare opleidingen, ...) , peers (andere testcentra) en mogelijks eindgebruikers het betreffende product aan de hand van vooropgestelde criteria beoordelen. Er wordt bovendien een weging vooraf afgesproken waarbij de experts weging 2 en de peers/eindgebruikers weging 1 krijgen.

De basiscriteria voor de oproepen ervaringsbewijs:

- Betrouwbaarheid: *wordt er gemeten wat er vooropgesteld wordt?*
- Validiteit: *Zijn de resultaten van de meting over verschillende testgroepen en testmomenten dezelfde?*
- conform de SERV-standaard: *Voldoet de praktijkproef volledig aan de SERV-standaard?*

In de eindbeoordeling worden de sterkten en de zwakten opgelijst en worden er conclusies voorgesteld met bindende en optionele voorstellen.

Het werken met een gevalideerde proef heeft tot gevolg dat alle testcentra die voor dit beroep erkend zijn, dienen te werken met dezelfde gevalideerde proef.

Midden 2011 beschikken 18 beroepen nog niet over een gevalideerde test (of het testcentrum is aan het herkansen of het testcentrum is de proef nog aan het ontwikkelen, waardoor de test nog niet gevalideerd kan worden). Alle andere beroepen beschikken over een of meerdere gevalideerde testen.

1.3.3 Overzicht beroepen waarvoor nog geen testcentrum gevonden werd

Sinds de start van het ervaringsbewijs tot begin 2011 werd een oproep voor testcentra gelanceerd voor 89 verschillende beroepen. Begin 2010 noteren we dat er voor 64 beroepen een testcentrum werd erkend en voor 25 tot op heden geen testcentrum erkend (ofwel werd reeds een dossier ingediend door een kandidaat-testcentrum, maar werd dit dossier niet goedgekeurd of er heeft zich nog geen organisatie voor dit beroep kandidaat gesteld of werd het dossier van het testcentrum niet verlengd).

Beroepen waarvoor nog geen testcentrum erkend werd	
Productieoperator-voedingsindustrie	Eerste oproep juli 2007
Dubbelstuk fluweelwever	Eerste oproep maart 2008
Onderhoudstechnicus liften	Eerste oproep juli 2008
Installateur liften	Eerste oproep juli 2008
Dispatcher	Eerste oproep juli 2008
Hoeknaadlasser	Eerste oproep april 2009
Pijplasser	Eerste oproep april 2009
Plaatlasser	Eerste oproep april 2009
Sorteerder	Eerste oproep april 2009
Autoverkoper	Eerste oproep maart 2010
Internetontwikkelaar	Eerste oproep maart 2010
Magazijnbediende	Eerste oproep maart 2010
Machineregelaar kunststofverwerking	Eerste oproep maart 2010
Productiemedewerker kunststofverwerking	Eerste oproep maart 2010
Dierenverzorger	Eerste oproep maart 2010
Functioneel applicatiebeheerder	Eerste oproep maart 2010
Kinderverzorgster in een meerlingengezin	Eerste oproep maart 2010
Programmeur	Eerste oproep maart 2010
Data-rapporteur	Eerste oproep maart 2010
GIS-deskundige	Eerste oproep november 2010
GIS-specialist	Eerste oproep november 2010
GIS-medewerker	Eerste oproep november 2010
Operator verpakking in de farmaceutische industrie	Eerste oproep november 2010

Dossier voor beroepen niet verlengd:	
1. VDAB voor Autobuschauffeur	2. VDKO voor begeleider buitenschoolse kinderopvang
3. VDAB voor Autocarchauffeur	4. LITP voor monitor/begeleider beschutte en sociale werkplaats
5. Belgische Kamer der Verhuizers voor verhuizer drager	6. Belgische Kamer der Verhuizers voor verhuizer-inpakker

Enkel proef ontwikkeld, nog geen testcentrum erkend	Onderhoudstechnicus elektromechanische installaties
--	---

2. De verschillende stappen voor een kandidaat om een ervaringsbewijs te behalen

Leeswijzer:

Voor hoofdstuk 2.2 en 2.3 wordt gebruik gemaakt van de gegevens die opgesteld werden in het cliënt volg systeem van VDAB (CVS) en van het Vlaamse Subsidieagentschap die de ervaringsbewijzen uitreikt. Voor de gegevens uit CVS is het belangrijk rekening te houden dat deze cijfers een momentopname betreffen, namelijk vaststellingen mbt het aantal trajecten op 31 december 2010.

Wanneer we hierna dus uitspraken doen over het **aantal lopende en gerealiseerde trajecten** dan gaat het om de groep personen die op een gegeven moment, namelijk 31 december 2010 in begeleiding zitten, hun begeleiding afgerond hebben, bezig zijn aan een beoordeling of hun beoordeling al afgerond hebben en al dan niet geslaagd zijn op de proef.

Daarnaast wordt ook een onderscheid gemaakt tussen de trajecten en de uitgereikte ervaringsbewijzen.

Als we hierna **de uitgereikte ervaringsbewijzen** bespreken, dan gaat het om ervaringsbewijzen die in een bepaald jaar werden uitgereikt, los van wanneer het traject werd opgestart.

Indien we **de trajecten** van een jaar bespreken, gaat het enkel over de trajecten die in dat bepaalde jaar werden opgestart (maar die dus mogelijk nog niet kunnen afgerond zijn, gezien het een momentopname betreft).

Het verschil tussen aantal uitgereikte ervaringsbewijzen en trajecten kan dus liggen aan diverse factoren: of de kandidaat zit nog in een traject, of de kandidaat werd enkel begeleid, of de kandidaat slaagde niet of de kandidaat slaagde reeds, maar nog geen administratieve verwerking.

Korte samenvatting gegevens:

1) uitgereikte ervaringsbewijzen

- sinds opstart ervaringsbewijs: 2607 ervaringsbewijzen
- in 2010: 886 ervaringsbewijzen

2) lopende en gerealiseerde trajecten

- sinds opstart ervaringsbewijs: 4629 personen
- in 2010: 1561 personen in een traject of traject afgerond (waarvan er 1169 reeds werden beoordeeld)

Om een ervaringsbewijs te behalen, dient een kandidaat diverse stappen te doorlopen.

In dit hoofdstuk worden de diverse stappen voor de kandidaat toegelicht, waarbij ook steeds de nodige cijfergegevens worden meegegeven, zowel uit 2009 als sinds de opstart van het ervaringsbewijs.

2.1 Informatie

De dienstverlening wordt via verschillende kanalen bekend gemaakt. Zo brengen campagnes het ervaringsbewijs in beeld, kunnen mensen informatie vinden op de website www.ervaringsbewijs.be, kunnen mensen met vragen terecht bij de Vlaamse Infolijn (1700) en worden folders en affiches, opgemaakt door het subsidieagentschap werk en sociale economie, bij verschillende organisaties verspreid. Er wordt dus via verschillende kanalen informatie gegeven over wat dit ervaringsbewijs precies is en waar je hier voor terecht kan.

De website www.ervaringsbewijs.be lokte in 2010 25 798 unieke bezoekers met een gemiddelde van 70 per dag. De bezoekers bekeken samen zo'n 122 808 pagina's. Dit is een sterke stijging ten opzichte van 2009 waar iets meer dan 20.000 unieke bezoekers hun weg vonden naar deze website.

2.2 Begeleiding in 2010

De eerste stap voor een kandidaat is contact opnemen met het bevoegde testcentrum voor een bepaald beroep. Daarop volgt een verkennend gesprek met de verantwoordelijke begeleiders. Zij vertellen de kandidaat precies welke competenties nodig zijn om het ervaringsbewijs te halen en hoe de proeven verlopen. Hier komt de kandidaat te weten of het ervaringsbewijs iets voor hem of haar is.

Daarna lijst een kandidaat zijn ervaringen op in een talentenmap. Dit is een soort portfolio waarin iemand al zijn ervaringen, werkervaringen, leerervaringen en levenservaring kan oplist en er bewijsstukken aan kan toevoegen. Op die manier krijgt de kandidaat een beeld van zijn/haar competenties en een eerste indicatie of hij/zij al de competenties in huis heeft om het ervaringsbewijs voor een bepaald beroep te behalen.

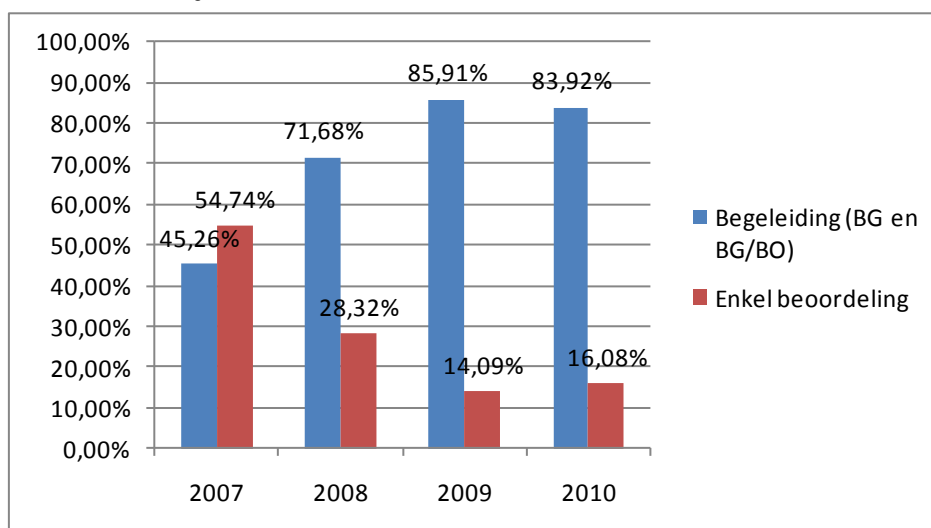
Omdat niet iedereen het even makkelijk vindt om een talentenmap alleen op te stellen, biedt het testcentrum hiervoor begeleiding aan. Deze begeleider bekijkt samen met de kandidaat of voldoende ervaringen werd opgedaan in vergelijking met de competenties zoals bepaald in de standaard en of hij/zij met een grote kans van slagen het ervaringsbewijs voor dat beroep zal kunnen behalen. De begeleider kan een kandidaat ook adviseren om eerst nog meer ervaring op te doen vooraleer de procedure verder te zetten. Op die manier wordt iemand niet nodeloos geconfronteerd met een proef.

2.2.1 Aantal begeleide kandidaten in 2010

In 2010 werden 1310 personen begeleid door de verschillende testcentra. De meeste begeleidingen worden uitgevoerd bij de beroepen heftruckchauffeur (22,6%), de begeleider buitenschoolse kinderopvang (12,9%) en bij de sociaal tolk (10,08%).

Van deze 1310 personen hebben 392 personen of 29,9% enkel nog maar de begeleiding gevolgd (BG), 918 personen of 70,1% werd ook reeds beoordeeld (BG+BO)

Figuur 1: Aantal kandidaten dat werd begeleid ten opzichte van aantal kandidaten dat enkel werd beoordeeld over de jaren heen.



(2006 werd niet meegenomen, gezien dit enkel de periode oktober- december betreft.)

Bovenstaande figuur toont aan dat over de jaren heen steeds meer kandidaten begeleid werden vooraleer ze hun traject verder zetten of stop zetten ten opzichte van kandidaten die enkel beoordeeld werden. Vooral de laatste twee jaar (2009-2010) valt het op dat veel meer kandidaten begeleid werden dan de voorbije jaren en dat een sterke sprong van 71,68% in 2008 naar rond de 85% in 2009 en in 2010.

2.2.2 Resultaat begeleiding

In 2010 werden in totaal 1310 mensen of 83,92% van het totaal aantal kandidaten in een traject (lopend of gerealiseerd) begeleid door het testcentrum. De Vlaamse Overheid hecht veel belang aan een goede begeleiding. Op die manier krijgt de kandidaat immers meer zelfinzicht in zijn eigen competenties en kunnen. Daarnaast wordt aan de begeleiders ook gevraagd om na het opstellen van de talentenmap een advies te geven over het vervolg van het traject, kwestie van de kandidaat niet nodeloos met een proef te confronteren.

De begeleiders gaven aan kandidaten die niet starten met de beoordeling verschillende soorten advies¹:

- **Leeradvies:** 8,8% van de begeleide kandidaten (115) kregen een leeradvies. Dit betekent dat de kandidaat wordt aangeraden om meer ervaring op te doen of om een opleiding te volgen zodat alle kerncompetenties kunnen worden bereikt.
- **Begeleidingsadvies:** 1,0% van de begeleide kandidaten (13) werd doorverwezen naar loopbaanbegeleiding. Dit zijn voornamelijk personen die tijdens het begeleidingsgesprek aangeven dat ze met bredere of andere vragen zitten in verband met hun loopbaan.
- **Geen verdere actie:** 5,6% (74) van de kandidaten liet weten liever geen advies voor verdere actie te krijgen.

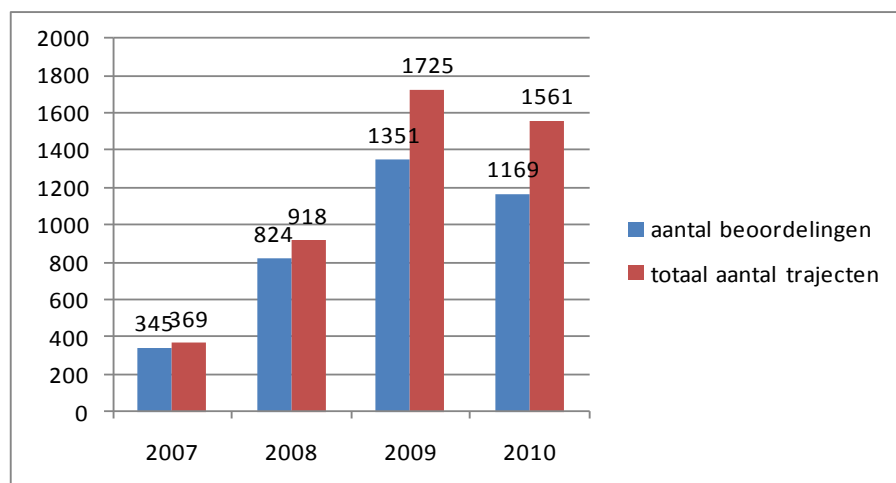
2.3 Beoordeling in 2010

De praktijkproef sluit voor een kandidaat het traject af. Een beoordelaar neemt eerst de talentenmap door en bekijkt of de bewijsstukken al voldoende aantonen dat iemand de nodige competenties heeft om een ervaringsbewijs te behalen. Tot op heden dienen de meeste kandidaten toch nog de praktijkproef af te leggen. In een rollenspel, een simulatie of een gesprek bewijst de kandidaat dat hij over de nodige competenties beschikt. Wie slaagt voor de praktische proef, vindt het persoonlijke ervaringsbewijs enkele weken later in de brievenbus.

2.3.1 Aantal beoordelingen

In 2010 doorliepen 1169 personen de praktische proef en werden dus beoordeeld. 392 kandidaten werden in 2010 enkel nog maar begeleid.

Figuur 2: Aantal beoordelingen per jaar



(2006 werd niet meegenomen, gezien dit enkel de periode oktober- december betreft.)

Bovenstaande figuur geeft duidelijk de groei per jaar aan in het totaal aantal beoordelingen. Het totaal aantal beoordelingen sinds de opstart van het ervaringsbewijs bedraagt 4622.

¹ Dit advies is richtinggevend en niet bindend. Kandidaten die een leeradvies of begeleidingsadvies ontvangen, mogen deelnemen aan de beoordeling. De begeleidingsfase werkt dus niet als een filter.

2.3.2 Resultaat beoordeling 2010

2.3.2.1 Aantal uitgereikte ervaringsbewijzen

In 2010 werden in totaal 886 Ervaringsbewijzen uitgereikt, en dit voor 36 beroepen.

De populairste Ervaringsbewijzen liggen in dezelfde lijn als vorige jaren. Hoewel er een aantal beroepen aan populariteit gewonnen hebben. Zo zijn sociaal tolk en stellingbouwer de top 5 binnengekomen. Het Ervaringsbewijs callcenter operator is voor het eerst verdwenen uit de top 5.

Heftruckchauffeur (16,3%) en begeleider buitenschoolse kinderopvang (15,9%) blijven een stuk populairder dan hun achtervolgers, maar in vergelijking met 2009 is hun aantal uitgereikte Ervaringsbewijzen fors gedaald. Samen zijn ze goed voor 32% van de uitgereikte Ervaringsbewijzen in 2010. De nieuwe beroepen arbeidsconsulent en hulpboekhouder, die pas in 2010 van start zijn gegaan, maken onmiddellijk een goede beurt en beloven populair te worden in de toekomst.

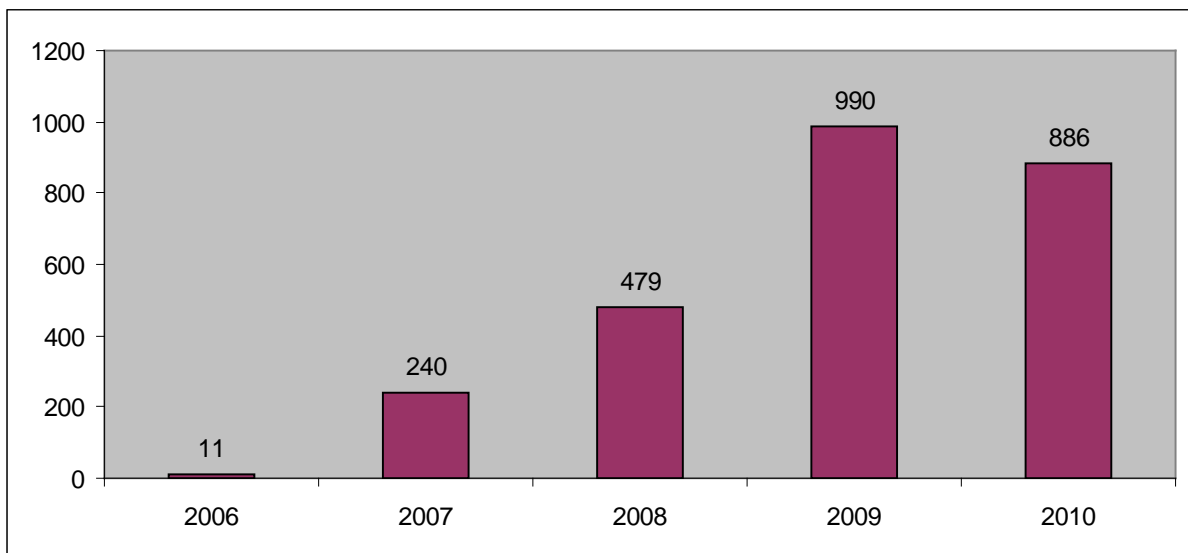
Tabel 1: Aantal uitgereikte ervaringsbewijzen per beroep in 2010

Soort Ervaringsbewijs	Aantal uitgereikte bewijzen	% Uitgereikte bewijzen
Podiumtechnicus geluid	1	0,1%
Industriële schilder	1	0,1%
Pijpfitter	1	0,1%
Dubbelstuk tapijtwever	1	0,1%
Tertiair elektrotechnisch installateur	1	0,1%
Hovenier aanleg parken en tuinen	2	0,2%
Stoomstrijkster	2	0,2%
Assistent podiumtechnicus	2	0,2%
Toneelmeester	2	0,2%
Personal trainer	3	0,3%
Torenkraanbestuurder	3	0,3%
Stikster	4	0,5%
Fitnessbegeleider	4	0,5%
Kapper	4	0,5%
Bestuurder mobiele kraan	6	0,7%
Mecaniciën	6	0,7%
Residentieel elektrotechnisch installateur	7	0,8%
Zelfstandig kapper	7	0,8%
Keukenmedewerker	7	0,8%
Kapper-salonbeheerder	7	0,8%
Hovenier onderhoud parken en tuinen	9	1,0%
Podiumtechnicus	13	1,5%
Koelmonteur	16	1,8%
Uitsnijder-uitbener	20	2,3%
Monitor/begeleider in beschutte en sociale werkplaatsen	29	3,3%
Verhuizer-inpakker	30	3,4%
Magazijnmedewerker	32	3,6%
Verhuizer-drager	38	4,3%
Hulpboekhouder	41	4,6%
Arbeidsconsulent	53	6,0%

Call center operator	54	6,1%
Reachtruckchauffeur	58	6,5%
Stellingbouwer	65	7,3%
Sociaal tolk	72	8,1%
Begeleider buitenschoolse kinderopvang	141	15,9%
Heftruckchauffeur	144	16,3%
TOTAAL	886	100,0%

Onderstaand figuur geeft een stagnering weer van het aantal uitgereikte Ervaringsbewijzen. Sinds de opstart van het Ervaringsbewijs werden 2607 Ervaringsbewijzen uitgereikt, waarbij 2009 als een topjaar aanzien kan worden.

Figuur 3: Aantal uitgereikte ervaringsbewijzen per jaar



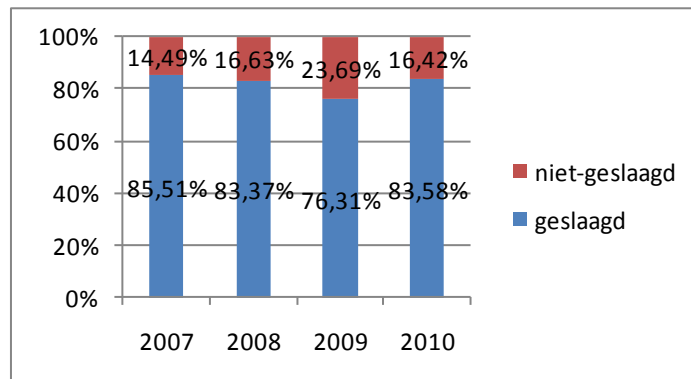
Bron: Subsidieagentschap WSE, 2006 betreft enkel de periode oktober - december 2006.

2.3.2.2 Aandeel niet-geslaagden

In 2010 slaagden in totaal 192 personen niet of 16,42 % van het totaal aantal kandidaten dat werd beoordeeld (1310).

Onderstaand figuur toont aan dat, met uitzondering van 2009, het aantal kandidaten dat niet slaagt op de praktijkproef behoorlijk stabiel blijft.

Figuur 4: Jaarlijkse verdeling geslaagd/niet-geslaagd voor alle ervaringsbewijzen



(2006 werd niet meegenomen, gezien dit enkel de periode oktober- december betreft)

Het testcentrum geeft een kandidaat die niet slaagt in een feedbackgesprek steeds aan welke competenties men reeds heeft kunnen aantonen en welke competenties men nog dient te verwerven. Daarnaast wordt ook een advies gegeven hoe de resterende competenties geleerd kunnen worden: Aan de kandidaten die niet slaagden werd volgend advies gegeven of geen verdere actie ondernemen:

- **Leeradvies** na beoordeling: 28,1% of 54 personen van de niet-geslaagden kregen het advies om de resterende kerncompetenties te verwerven via het opdoen van meer ervaring of via het volgen van een opleiding.
- **Begeleidingsadvies** na beoordeling: 8,3% (16 personen) van de niet-geslaagden werd aangeraden om loopbaanbegeleiding te volgen
- **Geen verdere actie** na beoordeling: 64,6% (124 personen) van de niet-geslaagden wilden geen feedback(gesprek) van de beoordelaars

3. Profiel van de kandidaten in 2010

In dit hoofdstuk wordt verder ingegaan op het profiel van de aanvrager. Welk soort kandidaten dienen zich aan bij een testcentrum? Hierbij wordt steeds globaal gekeken wat het profiel is van de aanvrager over alle beroepen heen en vervolgens wordt ingezoomd op de verschillende jaren sinds de opstart van het ervaringsbewijs eind 2006.

De gegevens die hieronder gebruikt worden zijn het aantal lopende en/of gerealiseerde trajecten die in CVS geregistreerd werden van januari 2008 tot en met 31 december 2008 (zie hieromtrent ook de leeswijzer bij het begin van hoofdstuk 2)

Voor de profielkenmerken geslacht, leeftijd en woonplaats zijn de gegevens ook beschikbaar voor de uitgereikte ervaringsbewijzen.

3.1 Geslacht

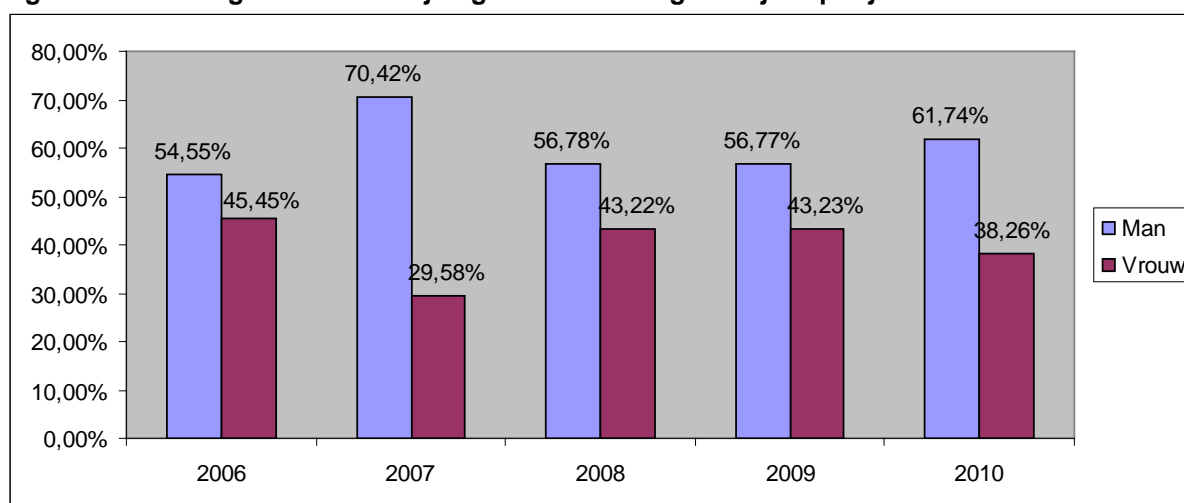
In 2010 ontvingen iets meer mannen (61,7%) dan vrouwen (38,3%) een Ervaringsbewijs .

Tabel 2: Verdeling man/vrouw bij uitgereikte Ervaringsbewijzen in 2010

Geslacht	Aantal uitgereikte Ervaringsbewijzen
Man	547 (61,7%)
Vrouw	339 (38,3%)
Totaal	886

Bron: Subsidieagentschap WSE

Figuur 5: Verdeling man/vrouw bij uitgereikte ervaringsbewijzen per jaar



(2006 betreft enkel periode oktober- december 2006) Bovenstaande figuur toont aan dat de man-vrouwverdeling in 2010 iets meer verdeeld is dan in 2008 en 2009. De verdeling voor het totaal aantal uitgereikte Ervaringsbewijzen sinds de opstart van het Ervaringsbewijs bedraagt 59,72% mannen en 40,28% vrouwen.

Als we inzoomen op de specifieke beroepen in 2010, dan valt op dat bij beroepen, waar procentueel meer mannen werken (hef -en reachtruckchauffeurs, magazijnmedewerker, industrieel schilder, torenkraanbestuurder, alle podiumberoepen, koelmonteur,verhuizers) vaak voornamelijk mannen het ervaringsbewijs behalen. Ook bij de eerder typische vrouwelijke beroepen (kinderopvang, callcenteroperator, stikster) kan vastgesteld worden dat meer vrouwen dan mannen het ervaringsbewijs halen. Het ervaringsbewijs hulpboekhouder is hierop een uitzondering, waarbij 88,2% vrouwen dit wilden behalen.

3.2 Werkenden/werkzoekenden

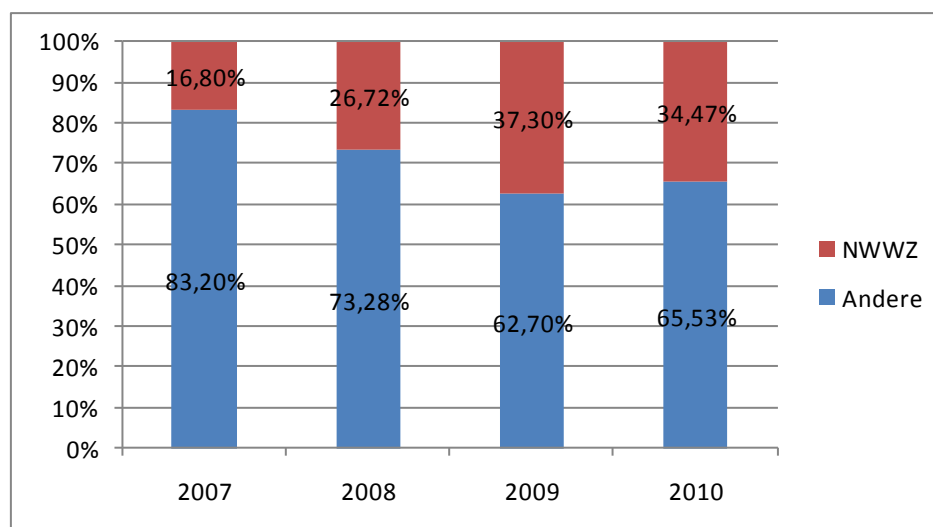
In CVS wordt voor de lopende en gerealiseerde trajecten ook bijgehouden of een kandidaat werkzoekende is of niet. De categorie werkenden bevat zowel werknemers als zelfstandigen.

In 2010 waren in totaal 65,53% van de kandidaten aan het werk als werknemer of zelfstandige. 34,47% was in 2010 werkzoekend op het moment dat ze het ervaringsbewijs wilden behalen/behaalden.

Over de jaren heen werd dezelfde tendensen vastgesteld: Voornamelijk voor de beroepen heftruckchauffeur (31,78%) reachtruckchauffeur (11,15%) als de magazijnmedewerker (7,81%) en de sociaal tolk (7,99%) melden veel werkzoekenden zich aan.

Voor een aantal beroepen zijn er ook enkel maar werkenden die een ervaringsbewijs willen behalen: bestuurder mobiele kraan, torenkraanbestuurder, industrieel schilder, stellingbouwer, personal trainer, podiumtechnicus, toneelmeester, en tertiair elektrotechnisch installateur. Hierbij valt het toch wel op dat voor alle beroepen waarvoor het FVB testcentrum is geen werkzoekenden bereikt werden.

Figuur 6: Verdeling werkenden/werkzoekenden bij kandidaten in lopende en gerealiseerde trajecten



(2006 werd niet meegenomen, gezien dit enkel de periode oktober- december betreft)

Bovenstaande grafiek toont aan dat het aandeel werkzoekenden over de jaren heen blijft stijgen. De sterkste stijging was in 2009, waar bijna 4 op de 10 kandidaten werkzoekend is, maar ook in 2010 is het bereik naar werkzoekenden nog groot (34,5%). Dit bereik zal zeker deels te danken zijn aan de informatiecampagne die VDAB opgezet heeft naar werkzoekenden.

Indien men kijkt naar de slaagpercentages bij de personen die in 2010 beoordeeld werden (in totaal 1310 personen), dan kunnen we vaststellen dat bij de werkenden 89,74% van de werkenden slaagt. Bij de werkzoekenden slaagt 83,83%, een grote vooruitgang ten opzichte van 2009 waar slechts 68,75% slaagde.

Tabel 4: Verdeling geslaagd/niet-geslaagd bij beoordeelde kandidaten volgens statuut in 2010

	geslaagd	niet-geslaagd	totaal beoordeeld
werkend	89,74%	10,26%	100
NWWZ	83,83%	16,17%	100

Bron: CVS

3.3 Leeftijd

Van de 2607 personen die tot eind 2010 een Ervaringsbewijs behaalden, is het grootste deel jonger dan 45 jaar, namelijk 71%. Daarna volgt de groep van 45-50-jarigen met 16,99% en dan pas de groep van ouderen (50+) met 12%.

Als men kijkt naar de uitgereikte Ervaringsbewijzen in onderstaande tabel, dan hebben we voor 2010 de grootste groep onderverdeeld in kandidaten onder de 25 jaar en tussen de 26 en 44 jaar. Het grootste aandeel blijft weliswaar de groep 26-44 jarigen (55,4%), gevolgd door de 45-50 jarigen (17,6%) en de jongeren (16-25) met 15,2%. De laagste groep blijft de 50-plussers met 11,7%.

Tabel 5: Verdeling leeftijdscategorieën bij uitgereikte Ervaringsbewijzen in 2010

	-45 jaar	45-50 jaar	50+
2007	67,9%	20,2%	11,9%
2008	72,0%	14,6%	13,4%
2009	71,6%	16,8%	11,6%
2010	70,6%	17,6%	11,7%

Bovenstaande tabel toont aan dat bij de uitgereikte ervaringsbewijzen over de jaren heen dezelfde effecten merkbaar zijn: vooral -45 jarigen behalen een ervaringsbewijs. Slechts zeer weinig ouderen ontvangen een ervaringsbewijs en hun aandeel blijft ook behoorlijk stabiel.

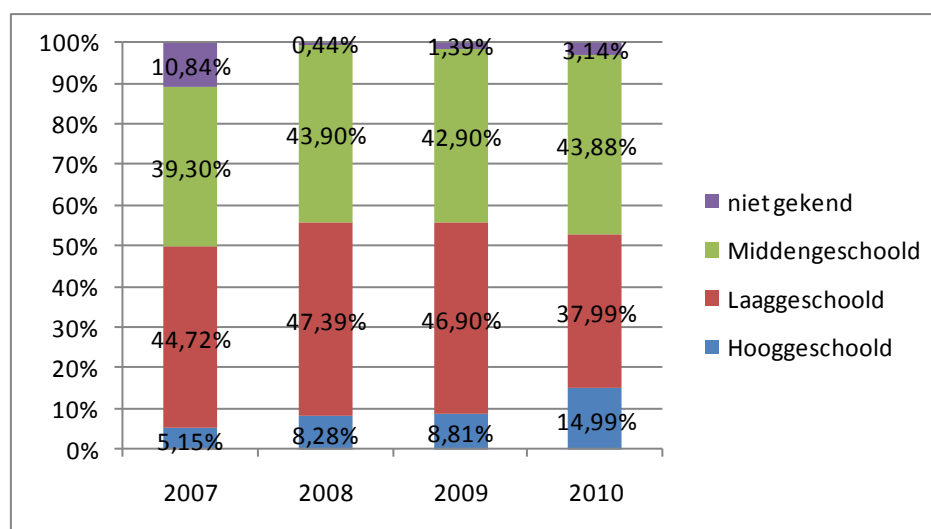
3.4 Opleidingsniveau

Van de personen die in 2010 in een bepaalde fase van het traject zitten of het volledig doorlopen hebben (96,86% van de gegevens m.b.t. opleidingsniveau bekend), is 37,99% laaggeschoold, 43,88% middengeschoold en 14,99% is hooggeschoold. Bijna 2/3 van de hooggeschoolden bevinden zich bij het ervaringsbewijs sociaal tolk (55,13%). Ook bij callcenteroperator (9,83%) en de hulpboekhouder (4,27%) bevinden zich heel wat hooggeschoolden.

Het aandeel laaggeschoolden is zeer groot bij het beroep heftruckchauffeur (31,03%) alsook bij het beroep begeleider buitenschoolse kinderopvang (11,13%) en reachtruckchauffeur (11,64%). Bij diezelfde beroepen zit echter ook het grootste aandeel middengeschoolden (resp.17,52%, 16,20% en 7,01%)

Onderstaande grafiek toont aan dat in 2010 meer hooggeschoolden een ervaringsbewijs behaalden en minder laaggeschoolden dan de voorbije twee jaar.

Figuur 7: Verdeling lopende en gerealiseerde trajecten per opleidingsniveau over de jaren heen



(2006 werd niet meegenomen, gezien dit enkel de periode oktober- december betreft)

3.5 Woonplaats aanvrager (provinciaal)

De geografische spreiding van de kandidaten die een Ervaringsbewijs behaalden in 2010 is vrij evenwichtig. Oost-Vlaanderen (28,56%) heeft Antwerpen (28,33%) nipt voorbij gestoken bovenaan de lijst. Limburg (13,43%), Vlaams-Brabant (12,98%) en West-Vlaanderen (10,16%) zijn alle drie licht gedaald ten opzichte van 2009.

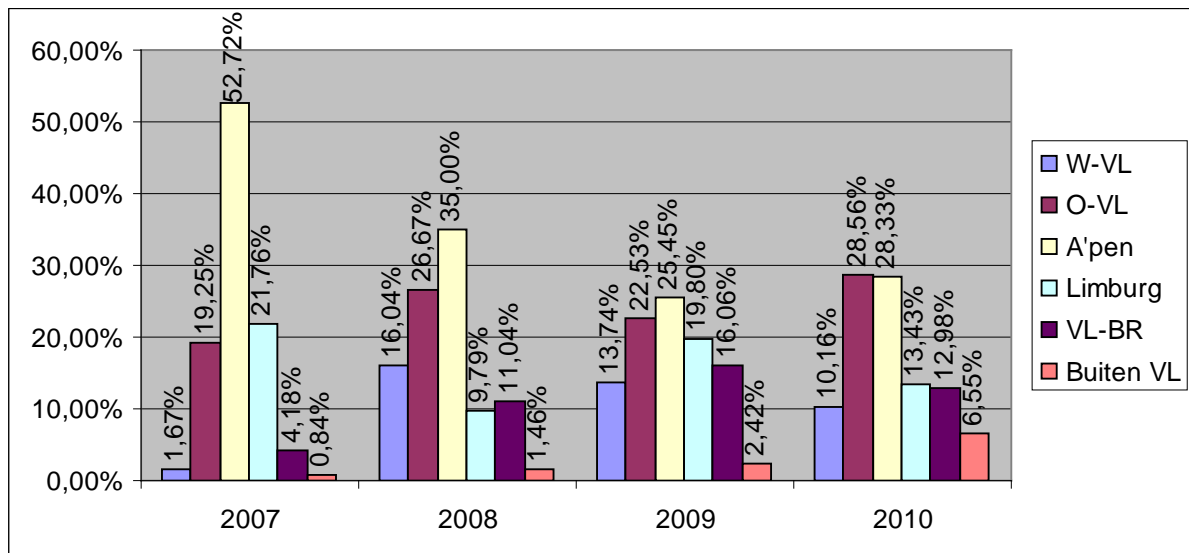
Tabel 6: Aantal uitgereikte ervaringsbewijzen per provincie in 2010

Provincie	Aantal uitgereikte Ervaringsbewijzen
Oost-Vlaanderen	253 (28,56%)
Antwerpen	251 (28,33%)
Limburg	119 (13,43%)
Vlaams-Brabant	115 (12,98%)
West-Vlaanderen	90 (10,16%)
Buiten Vlaanderen	58 (6,55%)
Totaal	886

Bron: Subsidieagentschap WSE

Onderstaande figuur toont aan dat in 2010 de kandidaten afkomstig uit Oost-Vlaanderen de grootste groep vormen, dit voor het eerst sinds de start van het Ervaringsbewijs. De kandidaten van de provincie Antwerpen vormen nog steeds een grote groep, maar hun aandeel is over de jaren heen verminderd ten opzichte van de andere provincies. Het aantal kandidaten uit de provincies Vlaams-Brabant en Limburg had een piek in 2009 maar is in 2010 samen met West-Vlaanderen licht gedaald.

Figuur 8: Verdeling provinciale woonplaats kandidaten voor uitgereikte ervaringsbewijzen sinds opstart ervaringsbewijs



(2006 werd niet meegenomen, gezien dit enkel de periode oktober- december betreft)

3.6. Kansengroepen en de diversiteitstoets op het ervaringsbewijs

3.6.1 Kansengroepen

Vanuit de Overheid wordt extra belang gehecht aan het geven van extra kansen aan personen die behoren tot een van de kansengroepen: allochtonen, ouderen, lagergeschoolden of personen met een arbeidshandicap. Het ervaringsbewijs kan de arbeidsmarktpositie van deze groep personen versterken. In dit hoofdstuk wordt hierop dieper ingegaan waarbij de gegevens van de lopende en gerealiseerde trajecten uit CVS gebruikt worden.

Definitie van kansengroepen²

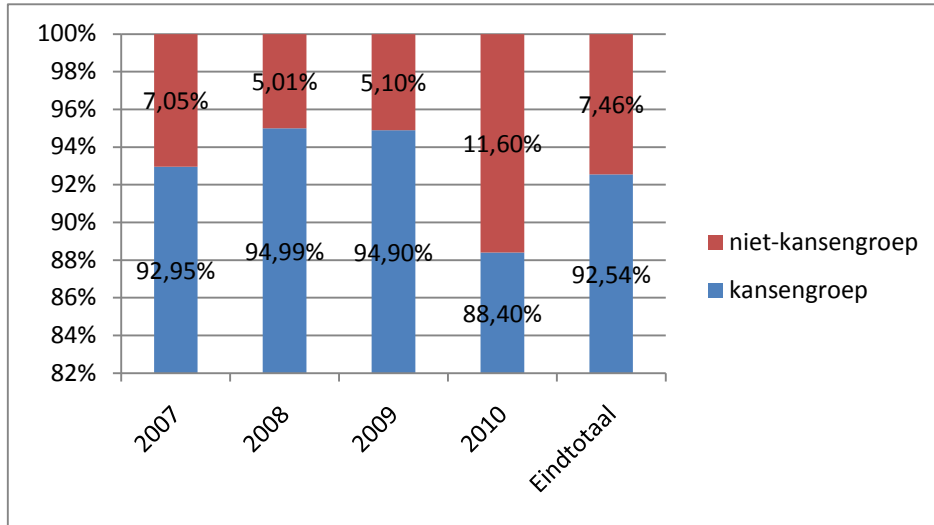
- a) **allochtoon**: 1) personen met een sociaal-culturele herkomst van een ander land die legaal in België verblijven, die al dan niet Belg zijn geworden en die bovendien aan een van de volgende voorwaarden voldoen: i) zij of hun ouders zijn in het kader van gastarbeid en volgmigratie naar ons land gekomen; ii) ze hebben de status van ontvankelijk verklaarde asielzoeker of van vluchteling verkregen; iii) ze hebben door regularisatie recht op verblijf in België verworven; 2) personen die geen burger van de Europese Economische Ruimte zijn of van wie minstens een van de ouders of twee van de grootouders geen burger van de Europese Unie zijn;
- b) **personen met een arbeidshandicap**: mensen met een aantasting van hun mentale, psychische, lichamelijke of zintuiglijke mogelijkheden, voor wie het uitzicht op het verwerven en behouden van een arbeidsplaats en op vooruitgang op die plaats, langdurig en in belangrijke mate beperkt is of bedreigd wordt;
- c) **ervaren werknemers**: werknemers als vermeld in artikel 2, 2°, van het decreet van 8 mei 2002 houdende evenredige participatie op de arbeidsmarkt, die ouder zijn dan 50 jaar en jonger dan 65 jaar;
- d) **kortgeschoolden**: personen die aan een van de volgende voorwaarden voldoen: 1) ze zijn houder van ten hoogste een diploma van het lager secundair onderwijs; 2) ze zijn houder van een getuigschrift van een middenstandsopleiding; 3) ze zijn houder van een niet-erkend buitenlands diploma;
- e) **middengeschoolden**: personen die houder zijn van ten hoogste een diploma van het hoger secundair onderwijs;

In totaal behoorden in 2010 88,40% van de kandidaten tot één van de vier kansengroepen (45+, allochtonen, arbeidsgehandicapten, kort- en middelgeschoolden).

Als men in onderstaand figuur het aandeel kansengroepen bekijkt sinds de opstart van het ervaringsbewijs, dan valt op dat in 2010 toch een daling van het aantal kansengroepen die deelneemt aan de procedure merkbaar is. jaarlijks meer dan 90% van alle kandidaten die in een traject stapten behoorde tot 1 van de vier kansengroepen.

² VDAB-definitie van kansengroepen die werd opgenomen in het besluit van 23 september 2005 bij het ervaringsbewijs, zoals gewijzigd door het besluit van 5 oktober 2007.

Figuur 9: Verdeling kansengroep/niet-kansengroep over de jaren heen



(2006 werd niet meegenomen, gezien dit enkel de periode oktober- december betreft)

Wanneer we de 4 kansengroepen in 2010 afzonderlijk per beroep bestuderen stellen we ook verschillen vast. Allochtonen worden beter bereikt binnen de beroepen sociaal tolk (31,47%) en heftruckchauffeur (17,94%). Het aandeel arbeidsgehandicapten ligt eerder hoger bij het ervaringsbewijs monitor/begeleider beschutte en sociale werkplaats en bij heftruckchauffeur. Het hoogste aandeel laag –en middengeschoolden vindt men bij de hef-en reacktruckchauffeur, en de begeleider buitenschoolse kinderopvang. Binnen de beroepen begeleider buitenschoolse kinderopvang, heftruckchauffeur en monitor/begeleider worden het hoogste aantal ouderen bereikt.

Tabel 7: De verschillende kansengroepen uitgesplitst in 2010

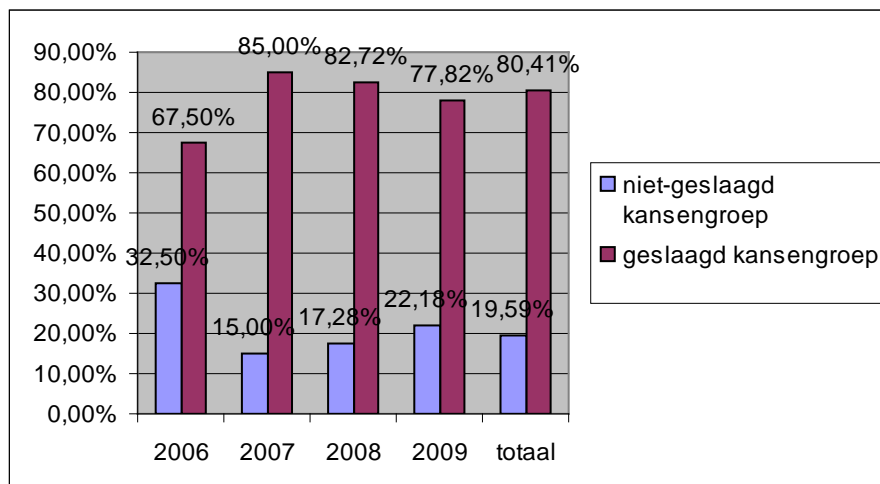
2010	Wel	Niet	totaal
Allochtoon	21,78%	78,22%	100%
Ouderen (50+)	13,32%	86,68%	100%
Laag -en middengeschoold	81,86%	18,32%	100%
Arbeidshandicap	6,98%	93,02%	100%

Resultaat beoordeling

In 2010 werden in totaal 1073 kandidaten uit de kansengroepen beoordeeld of 95,29% van het totaal aantal beoordeelde kandidaten. Hiervan slaagden 238 kandidaten niet, waarbij ze een bijkomend advies van de beoordelaars kregen. 77,82 % van de andere personen behorend tot een van de kansengroepen slaagden dus wel.

Het aandeel geslaagden bij de kansengroepen is in 2009 wel iets gedaald ten opzichte van de voorbije jaren

Figuur 10: Verdeling geslaagd/niet-geslaagd bij kansengroepen sinds opstart ervaringsbewijs



(2006 betreft enkel periode oktober- december 2006)

3.6.2 Diversiteitstoets

Sinds de lancering van het ervaringsbewijs in april 2006 hebben ongeveer 4.630 personen een ervaringsbewijs aangevraagd, waarvan ruim 92 procent is opgestart door kandidaten die behoren tot één van de kansengroepen. Van de trajecten die in 2010 lopende waren of werden gerealiseerd, behoorde 88,4 procent tot minstens één kansengroep. In 2009 was dat nog 94,9 procent.

Tabel 8: Totaal aantal ervaringsbewijzen en het bereik van kansengroepen

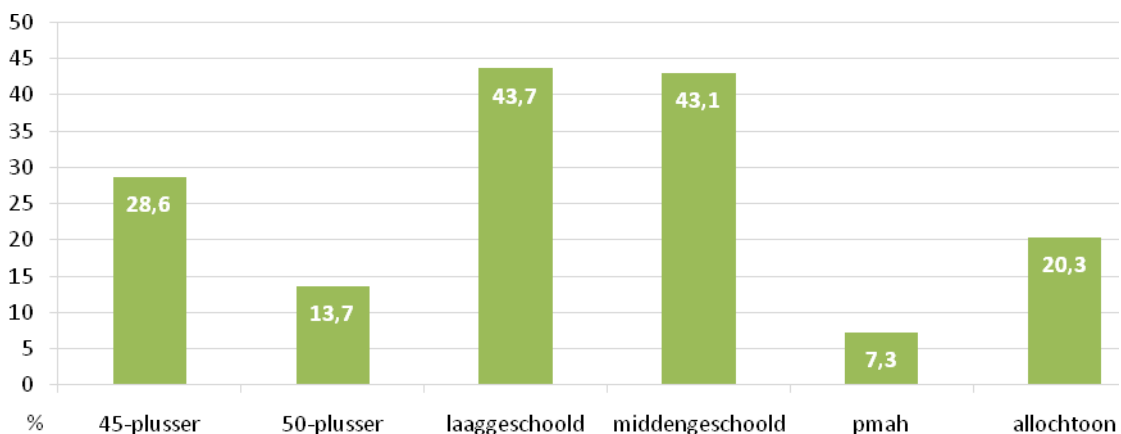
	2006	2007	2008	2009	2010	Totaal
Totaal	56	369	918	1.725	1.561	4.629
waarvan deelnemers behorend tot minstens één kansengroep (%)						
totaal	83,9	93,0	95,0	94,9	88,4	92,4
werkzoekend	90,9	96,8	99,2	98,1	97,2	97,9
werkend	82,2	92,2	93,5	93,0	83,8	89,8

Bron: CVS(Bewerking Departement WSE)

Het ervaringsbewijs is er zowel voor werkzoekenden als voor mensen die al werk hebben. Sinds de invoering van het ervaringsbewijs werd ongeveer één derde van alle trajecten opgestart door werkzoekenden en twee derde door werkenden. Het bereik van kansengroepen ligt veel hoger onder de werkzoekende kandidaten dan onder de werkende kandidaten (respectievelijk 98 en 90 procent). Bij werkende kandidaten stellen we bovendien in 2010 een substantiële afname in het bereik van kansengroepen vast: van 93 procent in 2009 naar minder dan 84 procent in 2010.

De kansengroepen die het vaakst een traject opstarten zijn de laag- en middengeschoolden (respectievelijk 43,7 procent en 43,1 procent), op ruime afstand gevolgd door de 45-plussers (28,6 procent) en allochtonen (20,3 procent). 50-plussers en arbeidsgehandicapten maken respectievelijk 13,7 procent en 7,3 procent uit van alle trajecten.

Figuur 11: Bereik van kansengroepen in de periode 2006-2010



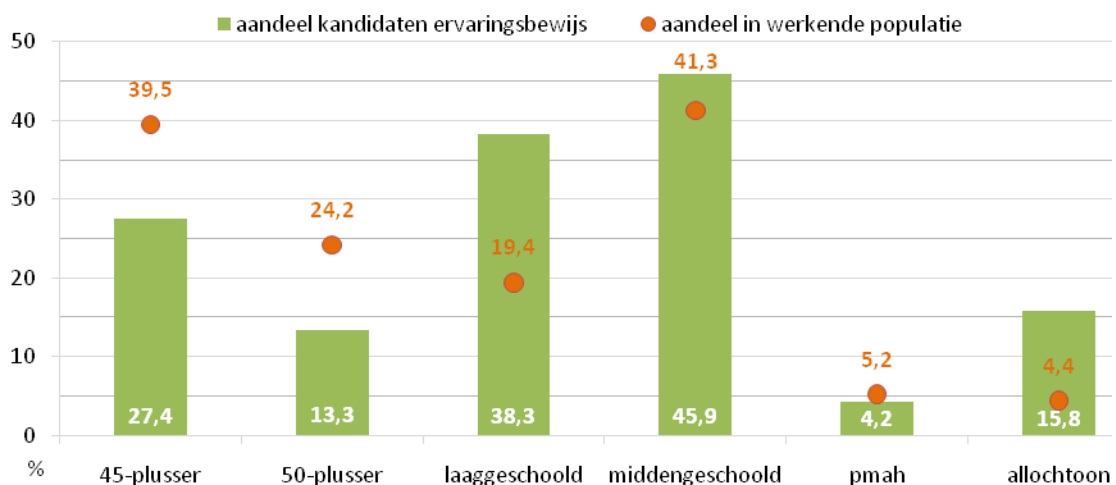
Bron: cvs(Bewerking Departement WSE)

In wat volgt verkennen we in welke mate de verschillende kansengroepen vertegenwoordigd zijn in de werking van het ervaringsbewijs. We vergelijken achtereenvolgens het aandeel van de werkende en werkzoekende deelnemers aan het ervaringsbewijs met hun aandeel in de totale werkende en werkzoekende populatie.

Kansengroepen onder werkende deelnemers aan het ervaringsbewijs

Onderstaande figuur laat duidelijk zien dat de oudere werknemers onvoldoende bereikt worden in vergelijking met hun aandeel in de werkende populatie: 27,4 procent van de trajecten is opgestart door een 45-plusser, terwijl hun aandeel in de werkende populatie 39,5 procent bedraagt. Ook de arbeidsgehandicapte werknemers zijn ondervertegenwoordigd in vergelijking met hun aandeel in de werkende populatie: 4,2 procent tegenover 5,2 procent.

Figuur 12: Bereik van kansengroepen bij werkende deelnemers aan het ervaringsbewijs (2006-2010)

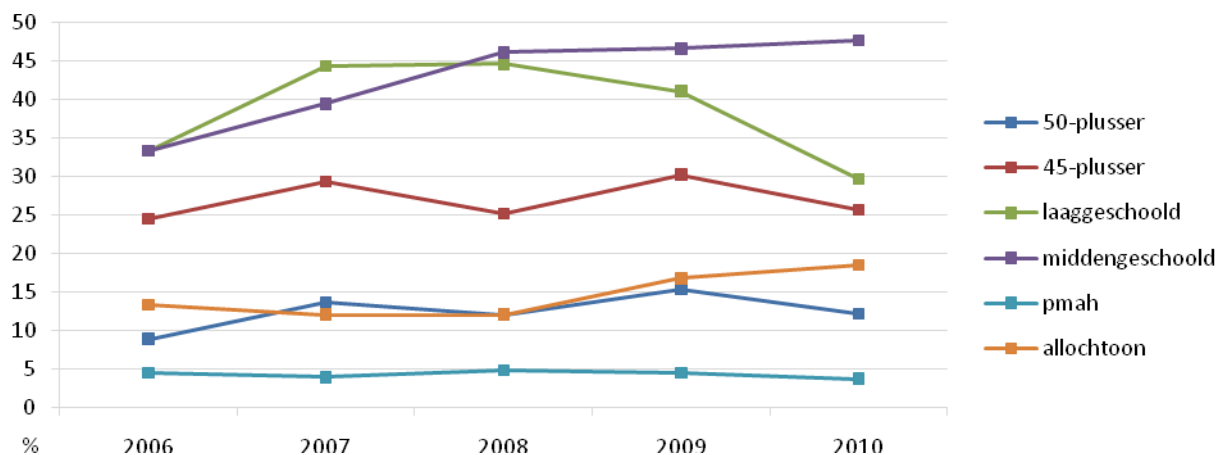


Bron: CVS ; FOD Economie ADSEI, EAK (Bewerking Departement WSE)

Allochtone en laaggeschoolde werknemers, daarentegen, zijn oververtegenwoordigd in de werking van het ervaringsbewijs. Bijna één op twintig van de totale werkende populatie is allochtoon, terwijl dit bij de deelnemers aan het ervaringsbewijs ruim één op zes is. Bij laaggeschoolden gaat het om 38,3 procent van de deelnemers, tegenover een aandeel van 19,4 procent in de totale werkende populatie.

In 2010 stellen we vooral bij laaggeschoolden en 45-plussers een forse afname in hun aandeel in het ervaringsbewijs vast (respectievelijk -11,4 en -4,6 procentpunten), terwijl het bereik van allochtonen en middengespoolden lichtjes toenam (respectievelijk + 1,7 en +1,0 procentpunten)

Figuur 13: Evolutie bereik van kansengroepen bij werkende deelnemers aan het ervaringsbewijs

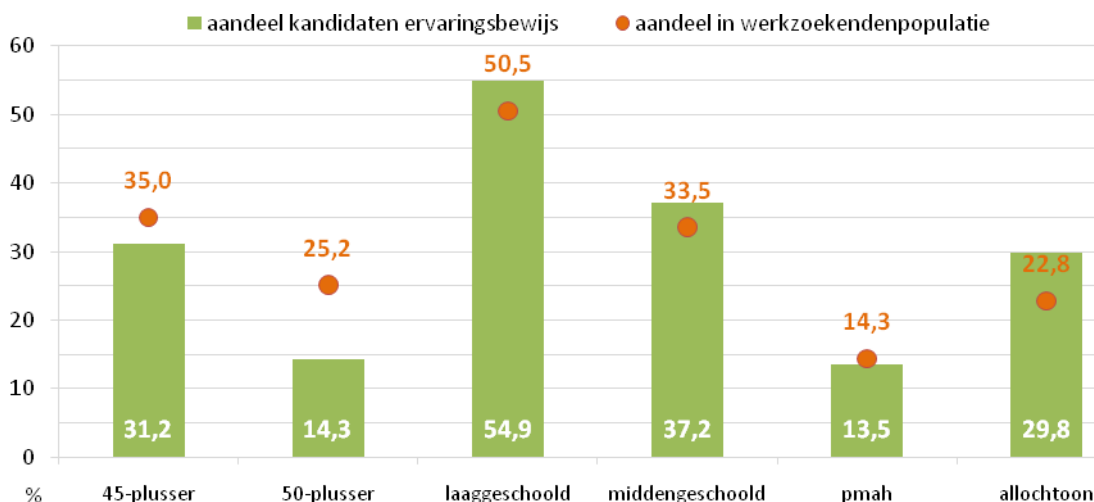


Bron: CVS (Bewerking Departement WSE)

Kansengroepen onder werkzoekende deelnemers aan het ervaringsbewijs

Bij de werkzoekende deelnemers zijn de 50-plussers de kansengroep die het sterkst ondervertegenwoordigd is in vergelijking met hun aandeel in de werkzoekendenpopulatie: 14,3 procent tegenover 25,2 procent. Bij 45-plussers is de ondervertegenwoordiging minder frappant: 35,0 procent van de werkzoekenden is ouder dan 45 jaar, tegenover 31,2 procent van de deelnemers aan het ervaringsbewijs. De laag- en middengeschoolde en allochtone werkzoekenden, daarentegen, worden vaker bereikt als we op basis van hun aandeel in de werkzoekendenpopulatie zou verwachten.

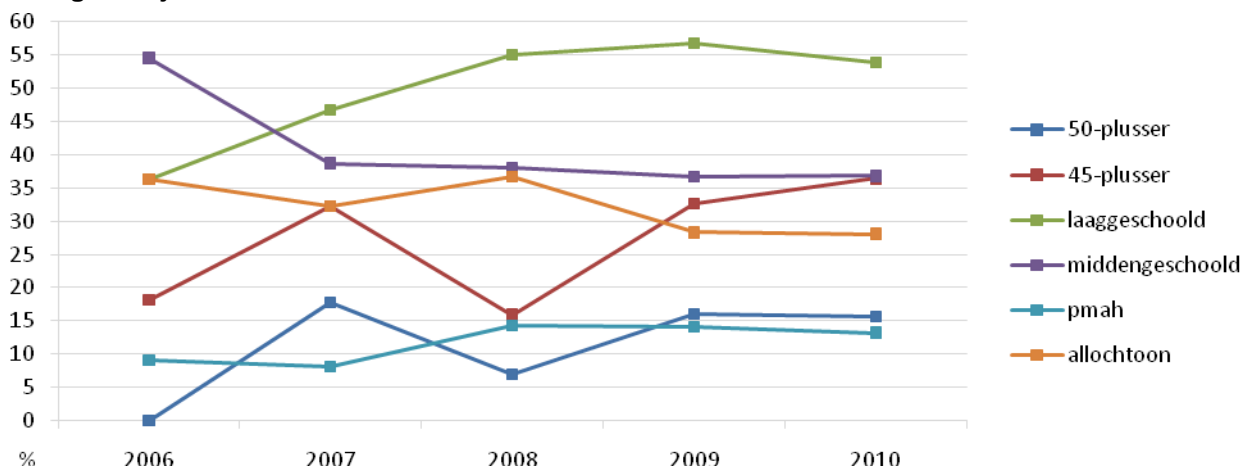
Figuur 14: Bereik van kansengroepen bij werkzoekende deelnemers aan het ervaringsbewijs (2006-2010)



Bron: CVS (Bewerking Departement WSE)

Bij de werkzoekende deelnemers aan het ervaringsbewijs is het bereik van laaggeschoolden in 2010 afgenomen met bijna 3 procentpunten, terwijl het bereik van 45-plussers toenam met bijna 4 procentpunten. Bij de andere kansengroepen zijn er weinig verschuivingen in bereik tussen 2009 en 2010.

Figuur 15: Evolutie bereik van kansengroepen bij werkzoekende deelnemers aan het ervaringsbewijs



Bron: CVS (Bewerking Departement WSE)

4. De erkende testcentra uitgediept

In dit hoofdstuk wordt dieper ingegaan op de testcentra die erkend werden. Hoeveel kandidaten hebben zij al begeleid en beoordeeld. Welk soort organisaties stellen zich kandidaat om testcentrum te worden? Betrekken zij partners of onderaannemers? Waar zijn zij gevestigd? Voor het lezen en interpreteren van onderstaande tabellen, kan het aangeraden zijn om de leeswijzer bij hoofdstuk 2 nog eens door te nemen.

4.1 Cijfers per testcentrum in 2010

In 2010 werd voor 17 nieuwe beroepen een testcentrum erkend, voor 4 bestaande beroep werden bijkomende testcentra erkend. Dit brengt het totaal erkende testcentra op 34 voor 64 beroepen

4.1.1 Aantal uitgereikte ervaringsbewijzen

Tabel 9: Aantal uitgereikte ervaringsbewijzen in 2010 per testcentrum

Testcentrum	Ervaringsbewijs	Aantal	Totaal per testcentrum	%
@thetys BVBA	Heftruckchauffeur	27	49	5,53%
	Magazijnmedewerker	8		
	Reachtruckchauffeur	14		
ATEL vzw/Randstad	Call center operator	27	27	3,05%
Belgische Kamer der Verhuizers	Verhuizer-drager	29	59	6,66%
	Verhuizer-inpakker	30		
Cobot	Dubbelstuk tapijtwever	1	1	0,11%
CVO Antwerpen-Zuid	Hulpboekhouder	17	17	1,92%
CVO IVV de Avondschoot	Hulpboekhouder	12	12	1,35%
CVO Leuven-Landen	Hulpboekhouder	12	12	1,35%
De FitnessOrganisatie	Fitnessbegeleider	4	7	0,79%
	Personal trainer	3		
EDUCAM vzw	Mecaniciën	6	6	0,68%
EDUplus ism VDAB	Hovenier aanleg parken en tuinen	2	11	1,24%
	Hovenier onderhoud parken en tuinen	9		
Eramushogeschool Brussel	Assistent podiumtechnicus	2	18	2,03%
	Podiumtechnicus	13		
	Podiumtechnicus geluid	1		
	Toneelmeester	2		
Ergoteam	Heftruckchauffeur	33	40	4,51%
	Reachtruckchauffeur	7		
Fonds voor Vakopleiding in de Bouwnijverheid	Industriële schilder	1	69	7,79%
	Stellingbouwer	65		
	Torenkraanbestuurder	3		
Horeca Vorming Vlaanderen	Keukenmedewerker	7	7	0,79%

OCMW Gent	Monitor/begeleider in beschutte en sociale werkplaatsen	9	18	2,03%
	Verhuizer-drager	9		
Provinciale Commissie Buitenschoolse Opvang vzw (PCBO)	Begeleider buitenschoolse kinderopvang	29	29	3,27%
Randstad Training	Heftruckchauffeur	19	29	3,27%
	Reachtruckchauffeur	10		
SEBECO	Call center operator	27	27	3,05%
VDAB en Sociaal Fonds Transport en Logistiek (SFTL)	Heftruckchauffeur	65	116	13,09%
	Magazijnmedewerker	24		
	Reachtruckchauffeur	27		
SPK vzw	Begeleider buitenschoolse kinderopvang	59	59	6,66%
Vzw Web	Monitor/begeleider in beschutte en sociale werkplaatsen	13	13	1,47%
Testcentrum vleesbewerking Diksmuide	Uitsnijder-uitbener	20	20	2,26%
UBK/UCB vzw	Kapper	4	18	2,03%
	Kapper-salonbeheerder	7		
	Zelfstandig kapper	7		
VCOK vzw	Begeleider buitenschoolse kinderopvang	24	24	2,71%
VDAB in samenwerking met IVOC	Stikster	4	6	0,68%
	Stoomstrijkster	2		
Vlaams Minderhedencentrum vzw	Sociaal tolk	72	72	8,13%
Vlaamse Dienst Kind en Opvang vzw	Begeleider buitenschoolse kinderopvang	29	29	3,27%
VOKANS ism vzw Web	Arbeidsconsulent	53	60	6,77%
	Monitor/begeleider in beschutte en sociale werkplaatsen	7		
Vormelek	Koelmonteur	16	24	2,71%
	Residentieel elektrotechnisch installateur	7		
	Tertiair elektrotechnisch installateur	1		
vzw Montage	Bestuurder mobiele kraan	6	7	0,79%
	Pijpfitter	1		
TOTAAL		886	886	100,00%

Bron: Subsidieagentschap WSE

De vier beroepen waarvoor het meeste ervaringsbewijzen werden uitgereikt zijn heftruckchauffeur, begeleider buitenschoolse kinderopvang, sociaal tolk en stellingbouwer. Voor de eerste twee beroepen zijn vier testcentra actief, de laatste 2 beroepen worden slechts in 1 testcentrum aangeboden.

4.1.2 Aantal lopende/gerealiseerde begeleidingen/beoordelingen

Sinds de opstart van het ervaringsbewijs werden in totaal reeds 4629 trajecten gerealiseerd (of zijn lopend). Bij de diverse testcentra werd nagegaan wat de evolutie is van het aantal trajecten dat zij realiseerden over de jaren heen. Hieruit kan besloten worden dat een aantal beroepen blijven groeien, maar dat ook een groot deel van de testcentra stabiliseert. Tot slot zijn er ook een aantal testcentra, waarbij het aantal trajecten een echte terugval heeft gekend. Een verklaring voor deze cijfers is momenteel nog niet voorhanden. Feit is wel dat de crisis in 2009 volop bezig was, wat misschien kan

verklaren dat zoveel personen een ervaringsbewijs wilden behalen om sterker te staan op de arbeidsmarkt.

Tabel 10: Trajecten gerealiseerd per testcentrum per jaar

Legende kleuren:

Groen: Het testcentrum behaalt jaar na jaar meer kandidaten

Paars: Het testcentrum stabiliseert in 2010

Rood: Het testcentrum bereikt in 2010 veel minder kandidaten dan de voorbije jaren (+/- de helft tov 2009)

Testcentrum	2006	2007	2008	2009	2010	Eindtotaal
ATEL - Antwerpen	27	63	98	113	53	354
ATHETYS			224	120	170	514
BKV			15	38	38	91
COBOT			18	8	1	27
Litp				8	65	73
DE FITNESSORGANISTIE				6	16	22
EDUCAM				4	22	26
Erasmus Hogeschool				25	41	66
ERGOTEAM			17	89	68	174
FVB-FFC	13	131	81	70	16	311
HORECA VORMING VLAANDEREN			5	63	26	94
KTA DIKSMUIDE - TESTCENTRUM				11	26	37
Montage		15	9	8	11	43
OCMW Gent		8	39	33	14	94
PCBO			20	51	36	107
RANDSTAD TRAINING - AALST				83	38	121
Scholengroep 1 - Antwerpen				28	46	74
SEBECO CENTER					35	35
Strategisch Plan Kempen	10	77	147	134	70	438
UNIE VAN DE BELGISCHE KAPPERS U.B.K		7	20	45	32	104
VCOK			17	43	43	103
Vlaams Minderhedencentrum				154	200	354
Vlaamse Dienst Kinderopvang			13	55	39	107
VORMELEK		3	66	34	44	147
WEB opleiding en werkervaring			20	31	85	136
VDAB ism FCBO (bus en car)	6	55	8	6	0	75
VDAB ism IVOC (stikster, patronenmaker)		4	12	48	18	82
VDAB ism Eduplus (hoveniers)			4	72	45	121
VDAB ism SFTL (hef-reach en magazijn)			66	317	235	628
Foutieve registratie		6	19	19	25	69
Eindtotaal	56	369	918	1725	1561	4629

4.2 Profiel testcentra

4.2.1 Promotoren

Begin 2011 zijn er het totaal 34 testcentra erkend voor 64 verschillende beroepen. De verschillende promotoren hebben echter een ander profiel.

Een overzicht:

		Nieuw in 2010
Publieke opleidings-en onderwijsverstrekker	VDAB, OCMW Gent, CVO Leuven/Landen Erasmushogeschool Brussel, KTA Diksmuide	CVO Elishout, Hoger instituut voor verpleegkunde (HIVSET)
Sectorfonds/ Beroepsvereniging/ sectorale opleidingsorganisaties	FVB, Cobot vzw, BKV, UBK, vzw Montage, Vormelek vzw, Vlaams Centrum vr Vorming&Vervolmaking in de horecasector vzw, Federatie voor Fitness en Aerobics, EDUCAM, Acta vzw (partners VDAB: FCBO en Eduplus, IVOC, SFTL)	Confederatie Bouw, Verbond der Vlaamse tandartsen
Non-profit	ATEL vzw, Spk vzw, Web vzw, VCOK, VDKO, PCBO, Vlaams Minderhedencentrum, LITP	Vokans, Kontaktgroep Industrie Noorderkempen (KIO)
privé-bedrijf/non-profit	@thetys, Randstad training, Sebeco, Ergoteam,	Skillbuilders (SBS), T-Group, Belgian Maintenance Association vzw

Voornameijk publieke opleidingsverstrekkers, beroepsverenigingen/sectorale fondsen en niet-commerciële derdenorganisaties het promotorschap op zich nemen. Maar ook een aantal private ondernemingen hebben de weg gevonden naar het ervaringsbewijs. Dit aantal private organisaties is in 2010 wel toegenomen in vergelijking met voorbije jaren.

4.2.2 Partners/onderaanneming

De meeste testcentra zijn een partnerschap aangegaan om de dienstverlening voor de kandidaten vlotter te laten verlopen. De partners nemen verschillende functies op zich: begeleiding of beoordeling, ter beschikking stellen van infrastructuur of actief promotie maken voor het ervaringsbewijs en zorgen voor toeleiding van kandidaten.

Daarnaast beslissen promotoren soms ook om een aantal taken in onderaanneming uit te besteden.

In onderstaande tabel wordt per testcentrum dat een partnerschap heeft opgezet, aangegeven welke organisaties partner zijn. Opvallend is dat VDAB heel vaak betrokken is als promotor of als partner.

Tabel 11: Overzicht eind 2010 van testcentra die een partnerschap opgezet hebben

Beroep	centrum
Begeleider buitenschoolse kinderopvang	vzw KIKO - SPK vzw
	Werkervaringsbedrijven
	Vokans
	Vormingscentrum Hoger Instituut Voor Verpleegkunde Sint-Elisabeth Turnhout

Stikster,patronenmaakster	VDAB
	INSTITUUT VOOR VORMING EN ONDERZOEK IN DE CONFECTIE vzw
hulpboekhouder	VDAB
	hoofdzetel van: centrum voor volwassenenonderwijs Leuven/Landen
	Campus Dirk Martens
	AXXENT
stoomstrijkster	VDAB
	INSTITUUT VOOR VORMING EN ONDERZOEK IN DE CONFECTIE vzw
	ZIN
Heftruck/reachtruckchauffeur/magazijn	VDAB
	Sociaal Fonds voor het Goederenvervoer en aanverwante activiteiten voor rekening van derden
	Randstad Training
	@thetys BVBA
rigger monteerder /bestuurder mobiele kraan, pijpfitter	Vzw Montage
	fvb-ffc Constructiv
	ROB - MONTAGEBEDRIJF
	VDAB
	FTMA - FONDS VOOR TEWERKSTELLING EN OPLEIDING IN DE METAALVERWERKENDE NIJVERHEID - PROVINCIE ANTWERPEN
	Tewerkstellings- en Opleidingsfonds Arbeiders Metaal West-Vlaanderen
	TEWERKSTELLINGS - EN OPLEIDINGSFONDS ARBEIDERS METAAL - OOST-VLAANDEREN
	Sarens be
Koelmonteur	Vormelek
	Katholieke Hogeschool Kempen
	Instituut voor Naschoolse Opleiding van de Metaalverwerkende Nijverheid - Institut de Formation postscolaire de l'industrie des Fabrications Métalliques
	VDAB
	SYNTRA-LIMBURG vzw
	Gebouw B - Campus Diepenbeek

Callcenteroperator	ATEL vzw ism Randstad CallForce
	Randstad
voorbewerker koetsherstelwerk, spuiter, plaatwerker, (de)monteur, mecaniciens, bandenmonteur	EDUCAM vzw
	VDAB
Platwever	COBOT vzw
	VDAB
	WIO
Hovenier onderhoud parken en tuinen	EDU+
	VDAB
	PRAKTIJKCENTRUM VOOR LAND- EN TUINBOUW
Monitor/begeleider in de beschutte en sociale werkplaatsen	vzw Web (Werkervaringsbedrijven)
	Vokans
	Strategische Projectenorganisatie Kempen
	DE CONINCK MANAGEMENT EN ORGANISATIE
Arbeidsconsulent	vzw Web (Werkervaringsbedrijven)
	Vokans, Provincie West-Vlaanderen (als partner van Web)
	Vokans, Provincie Oost-Vlaanderen (als partner van WEB)
	Vokans, Provincie Vlaams-Brabant + Brussel (als partner van WEB)
Stellingbouwer	Fonds voor Vakopleiding in de Bouwnijverheid (FVB)
	VDAB
Keukenmedewerker	Horeca Vorming Vlaanderen
	VDAB
	OTC
Industrieel/Tertiair/residentieel elektrotechnisch installateur	Vormelek
	VDAB
polyvalent assistent	Confederatie bouw Brussel Vlaams-Brabant
	CONFEDERATIE BOUW LIMBURG vzw
tandartsassistent	Verbond der Vlaamse Tandartsen
	VDAB
industriële schilder	KIO
	fvb-ffc Constructiv

	centrum voor beroepsopleiding en vorming voor de sector van de elektriciens
allround/basis operator proceschemie	ACTA vzw
	VDAB

4.3 Financiering testcentra

In dit hoofdstuk wordt een overzicht gegeven van de financiële bepalingen voor erkende testcentra en wordt inzicht gegeven in de financiële steun die tot op heden is verleend aan deze testcentra.

Volgende financiële criteria zijn vanaf 1 januari 2008 van toepassing voor alle erkende testcentra:

- De erkende beoordelingsinstantie ontvangt per aanvrager maximaal een subsidie van 240 euro **per begeleiding**. De erkende beoordelingsinstantie ontvangt per deelnemer (aanvrager van een beoordeling of begeleiding) een subsidie van 960,00 Euro, 1.200,00 Euro of 1.440,00 Euro **voor een beoordeling**. De minister bepaalt per ervaringsbewijs welk tarief van toepassing is. Deze tarieven kunnen jaarlijks aangepast worden.
- Bovenop deze subsidies die aan prestaties verbonden zijn, wordt een eenmalige **opstartvergoeding** toegekend van 15.000,00 Euro per promotor + 5.000,00 Euro per bijkomend beroep, die het testcentrum in staat stelt kosten te dekken voor ontwikkelwerk, uitwerking methodiek van begeleiding en beoordeling, toeleiding, publiciteit, enzovoort. De garantie van deze basisfinanciering wordt voorzien via de Vlaamse cofinanciering.

In onderstaande tabel wordt een overzicht geboden van de financiering van het ervaringsbewijs, uitgesplitst naar Europese financiering en Vlaamse cofinanciering voor het totaal aantal gerealiseerde trajecten.

De gegevens van 2009 zijn op dit moment nog niet beschikbaar, gezien de testcentra steeds enkele maanden de tijd hebben om hun financieel rapport op te stellen en deze rapporten nadien nog door het ESF-agentschap verwerkt dienen te worden, alvorens kan gesaldeerd worden.

Tabel 12: Overzicht financiering testcentra

Erkend testcentrum	ESF (45%)	Vlaamse cofinanc (55%)	Totaal	Begeleiding	Beoordelingen	Aantal testcentra
Totaal 2006	29.645,54 euro	36.233,44 euro	65.878,98 euro	38	48	4
Totaal 2007	118.488,92 EUR	145.464,18 EUR	263.953,10 EUR	170	344	9
Totaal 2008	339.907,6 euro	415.442,7 euro	755.350,3 euro	668	779	18
Totaal 2009	ESF bezorgt	Later nog deze gegevens				

5. Besluit

5.1 Cijfers per beroep sinds de opstart

In het vorig hoofdstukken werd voornamelijk gefocust op de stappen in de procedure als op het profiel van de kandidaten. In dit hoofdstuk wensen we het succes en falen van de beroepen onder de loep te nemen: welke beroepen doen het reeds enkele jaren goed, welke niet of zijn er beroepen met groeiend/wisselend succes.

Onderstaande tabel levert een aantal interessante vaststellingen op door de uitgereikte ervaringbewijzen per beroep met elkaar te vergelijken, rekening houdend met hoe lang het testcentrum voor deze beroepen reeds operationeel is. Zo kan men 7 golven onderscheiden waarbij testcentra gestart zijn, enkele maanden na de ESF-oproep.

Binnen de eerste golf die nu reeds enkele jaren operationeel is doen 2 beroepen het na al die jaren nog steeds goed: namelijk callcenteroperator en begeleider buitenschoolse kinderopvang. Torenkraanbestuurder kent nog steeds geen succes en ook het succes van de industrieel schilder, autobus/carchauffeur is sterk gedaald. De bus en carsector besliste om na 2011 niet langer verder te doen met deze ervaringsbewijzen, gezien de nood voor deze sector niet langer aangevoeld wordt gezien de Europese reglementering rond de vakbekwaamheid.

Golf 2/3/4 kennen een gelijkaardig verloop. Na een kabbelende start, worden jaarlijks een beperkt aantal ervaringsbewijzen uitgereikt. Opvallend is wel dat een aantal beroepen het zeer goed doen: alle logistieke beroepen (heftruck, reachtruck, magazijn) als stellingbouwer kennen een groot succes.

Voor golf 5/6/7 is het succes zeer wisselend: een aantal beroepen hebben een zeer goede start genomen, zoals sociaal tolk, hulpboekhouder en arbeidsconsulent. Voor een aantal beroepen werden, nog steeds (bijna) geen ervaringsbewijzen uitgereikt (zelfs indien het testcentrum bijna 2 jaar operationeel is).

Tabel 13: Overzicht aantal uitgereikte ervaringsbewijzen per beroep over de jaren heen

(2006 werd in tabel niet weergegeven, maar werd wel meegeteld in de eindtotalen- 2011 werd eenmalig ook meegerekend)

	2007	2008	2009	2010	2011 (tot eind mei)	Totaal (2011 incl)
Golf 1: 4 jaar operationeel						
Autobuschauffeur	45	4	3	0	0	52
Autocarchauffeur	6	0	1	0	0	7
Begeleider buitenschoolse kinderopvang	34	136	273	141	32	616
Call center operator	36	62	103	54	54	320
Industriële schilder	108	53	6	1	9	177
Torenkraanbestuurder	7	0	0	3	0	10
Golf 2: 3,5 jaar operationeel						
Kapper	1	3	6	4	0	14
Kapper-salonbeheerder	3	2	5	7	0	17
Verhuizer-drager	0	22	16	38	0	76
Verhuizer-inpakker	0	6	8	30	0	44
Golf 3: 3 jaar operationeel						
Bestuurder mobiele kraan		14	1	6	0	21

Koelmonteur		37	28	16	2	83
Platwever		15	10	0	0	25
Stellingbouwer		30	7	65	15	117
Stikster		5	16	4	2	27
Golf 4: 2,5 jaar operationeel						
Dubbelstuk tapijtwever				1	0	1
Heftruckchauffeur		58	218	144	60	480
Magazijnmedewerker		5	78	32	13	128
Monitor/begeleider in beschutte en sociale werkplaatsen		7	29	29	7	72
Reachtruckchauffeur		21	87	58	33	199
Golf 5 : 2 jaar operationeel						
Bestuurder hydraulische graafmachine			0	0	0	0
Hovenier aanleg parken en tuinen			3	2	0	5
Hovenier onderhoud parken en tuinen			13	9	0	22
Keukenmedewerker			21	7	1	29
Patronenmaakster			0	0	0	0
Zelfstandig kapper			10	7	1	18
Golf 6: 1,5 jaar operationeel						
Pijpfitter			0	1	0	1
Hulpboekhouder			10	41	0	51
Residentieel elektrotechnisch installateur			3	7	2	12
Personal trainer			0	3	0	3
Fitnessbegeleider			0	4	0	4
Groepsfitnessbegeleider			0	0	2	2
Sociaal tolk			16	72	39	127
Podiumtechnicus			7	13	10	30
Assistent podiumtechnicus			2	2	1	5
Toneelmeester				2	3	5
Uitsnijder-uitbener			9	20	8	37
Stoomstrijkster				2	0	2
Mecaniciën			1	6	0	7
Golf 7: 1 jaar operationeel						
Tertiair elektrotechnisch installateur				1	1	2
Podiumtechnicus geluid				1	1	2
Arbeidsconsulent				53	30	83
Podiumtechnicus beeld				0	0	0
Podiumtechnicus licht				0	2	2
Bandenmonteur				0	0	0
Industrieel elektrotechnisch installateur				0	0	0
Basisoperator in de proceschemie				0	0	0
Allround operator in de proceschemie				0	0	0
Golf 8: 0,5 jaar operationeel						
Administratief commercieel medewerker binnendienst					2	2
Opleider-begeleider in bedrijven en organisaties					3	3
ICT-ondersteuner					4	4
Brood- en banketbakker					0	0

Rigger-monteerder					0	0
Plaatwerker					0	0
Spuiter					0	0
Vorbewerker					0	0
(de)monteur					0	0
TOTAAL	240	480	990	886	337	2944

5.2 Samenvattende conclusies

Het ervaringsbewijs is in 2006 klein gestart voor 6 beroepen. Vandaag is de dienstverlening rond het ervaringsbewijs vier jaar operationeel voor de burgers. Na de definitieve doorbraak van het ervaringsbewijs in 2008, heeft het zijn positie in 2009 verder verstevigd en blijven de aantallen in 2010 stabiel.

Intussen kan **voor 63 beroepen** een ervaringsbewijs behaald kunnen worden (waarbij voor een 10-tal beroepen de praktijkproef nog gevalideerd dient te worden, waardoor de dienstverlening nog niet operationeel is). In totaal heeft de Vlaamse Overheid een lijst van 94 beroepen goedgekeurd. Van deze 94 beroepen werd voor 89 beroepen al een standaard ontwikkeld door de SERV en de sociale partners. Dit betekent dat voor 25 beroepen nog geen testcentrum gevonden en erkend werd. Hiervoor kunnen een aantal verklaringen naar voor geschoven worden : of er werd nog geen kandidaat-testcentrum gevonden of het dossier van het kandidaat-testcentrum werd niet goedgekeurd/verlengd of de praktijkproef werd niet gevalideerd.

In totaal zijn **34 testcentra erkend** (waarvan een deel zijn proef nog dient te ontwikkelen/valideren). De groep van testcentra is zeer gevarieerd: zowel publieke opleidingsverstrekkers, sectorale (opleidings)fondsen, onderwijsverstrekkers als private actoren. Heel wat testcentra zetten een partnerschap op, waarbij het opvallend is dat VDAB heel vaak een betrokken partij is. Deze **diversiteit en veelheid van testcentra** is zowel een troef als een mogelijke valkuil. Enerzijds biedt dit bijkomende mogelijkheden in het vinden van draagvlak, anderzijds dienen al deze organisaties hun expertise mbt het ervaringsbewijs van nul uit te bouwen, waarbij teveel opstartkosten/basisfinanciering dient betaald te worden, zowel in middelen als in tijd (het duurt gemiddeld een jaar eer een testcentrum effectief operationeel kan zijn). Hierbij geven diverse testcentra ook aan dat het werken met projectmatige financiering voor een structurele maatregel als het ervaringsbewijs een knelpunt is. Het vinden van voldoende en kwaliteitsvolle testcentra blijft dus een belangrijk aandachtspunt.

De laatste jaren werd wel **versterkt ingezet op kwaliteit en kwaliteitsborging**, zodat de Vlaamse overheid ook effectief garant kan staan voor de kwaliteit van de ervaringsbewijzen. Naast het feit dat alle testcentra dienen te beschikken over een kwaliteitslabel, werd ook beslist dat minstens 1 praktijkproef per beroep dient gevalideerd te worden. Testcentra dienen verplicht met deze gevalideerde proef te werken. Op die manier kan beter gegarandeerd worden dat de kandidaat in alle testcentra op dezelfde kwaliteitsvolle manier geassessed wordt. Zowel voor de testcentra als voor het ESF-agentschap betekende het werken met valideringen een groeiproces. In functie van het verhogen van de kwaliteit wordt het werken met validering als principe zeker niet in vraag gesteld, maar de manier waarop vandaag alles wordt georganiseerd en gecommuniceerd, wordt bij een aantal testcentra als te bureaucratisch gepercipieerd.

Naar de toekomst toe is het noodzakelijk verder te onderzoeken hoe we, zonder de professionaliteit en flexibiliteit van de testcentra in vraag te stellen, hen verder werk kunnen laten maken van kwaliteit. Het werken met een **geïntegreerd kwaliteitskader** over de beleidsdomeinen werk en onderwijs heen en de opdracht van het AKOV om enerzijds toezicht hierop te houden en anderzijds ook verder werk te maken van het verzamelen en verspreiden van informatie mbt EVC en EVC-procedures en instrumenten biedt hier zeker een interessante opportuniteit. Nog meer dan vandaag willen we competenties zichtbaar maken en herkennen en dit dient opgenomen te worden door diverse partners/stakeholders uit diverse beleidsdomeinen.

Steeds meer mensen vinden hun weg naar het ervaringsbewijs. Eind 2010 werden **meer dan 2800 ervaringsbewijzen** uitgereikt. Hoewel het ervaringsbewijs intussen voor een groot aantal beroepen kan gehaald worden, is de stijging van het aantal uitgereikte ervaringsbewijzen in 2010 niet zo groot als de voorbije jaren. Dit kan deels verklaard worden door het wisselende succes van de diverse beroepen. Een aantal beroepen (zoals begeleider buitenschoolse kinderopvang, heftruck-reachtruckchauffeur, sociaal tolk, arbeidsconsulent, callcenteroperator) doen het zeer goed. Verschillende andere beroepen bereikten nog maar een tiental personen over de jaren heen.

Deels heeft dit ook met andere zaken te maken: In 2010 dienden alle testcentra verplicht hun praktijkproef te valideren. Dit betekende dat zij in deze periode geen dienstverlening konden aanbieden. Daarnaast kwamen vanuit de evaluatie van de sectorconvenants ook nog een aantal andere signalen naar boven die zullen meegenomen worden in de beleidsevaluatie 2011: in bepaalde specifieke contexten, waar het bewijs rechtstreekse impact heeft op de arbeidsmarkt (attesterende waarde/toegang tot beroep, outplacement, kwaliteitslabel, geen onderwijsrichting, ...) werkt het ervaringsbewijs goed, in andere contexten is de meerwaarde te beperkt. Een ander groot probleem blijft de relatieve onbekendheid van het ervaringsbewijs. Tegelijk werd ook wel aangegeven dat er zowel bij de werkenden zelf als bij de werkgevers, nog koudwatervrees bestaat om hiermee te starten.

Aangezien we als overheid overtuigd zijn dat niet enkel het behalen van een ervaringsbewijs waardevol is, maar ook **het doorlopen van het traject**, wordt ook het bereik van het aantal lopende en gerealiseerde trajecten onder de loep genomen. Hierbij speelt vooral het belang van een goede omkadering en begeleiding van de kandidaat, omdat een kandidaat tijdens deze begeleiding leert nadenken over zichzelf en zijn/haar competenties, wat het zelfinzicht in het eigen kennen en kunnen en hun zelfwaardering versterkt. Ook in 2010 liet bijna 85% van de kandidaten zich **begeleiden** bij het opstellen van hun talentenmap. Hoewel de link tussen begeleiding en een hogere slaagkans daarmee nog niet werd aangetoond, zien we dit als een positieve evolutie.

Als we het **profiel van de kandidaten** onder de loep nemen, valt op dat het ervaringsbewijs goed scoort bij de doelgroepen die in het decreet naar voor geschoven werden: Meer dan 90% van de kandidaten behoort tot 1 van de kansengroepen. Vooral het aandeel laag- en middengeschoolden blijft hoog (+/- 85%) en er worden steeds meer werkzoekenden bereikt (van 16,8% in 2007 tot 34,5% in 2010). Op vlak van bereik van 50+'ers is nog wel wat werk aan de winkel (12 à 13% van de beoordeelde kandidaten).

Samenvattend kan dus gesteld worden dat het ervaringsbewijs in 2010 verder gegroeid is wat betreft het aantal kandidaten, het aantal uitgereikte ervaringsbewijzen en het aantal testcentra.

Uit de cijfers uit 2010 komen echter ook een aantal knelpunten naar voor:

- Enerzijds worden niet voor alle beroepen waarvoor een standaard werd ontwikkeld een testcentrum gevonden en realiseren een aantal erkende testcentra geen of zeer weinig trajecten.
- Anderzijds blijft het ervaringsbewijs te onbekend/onbemind. Dit fenomeen kon zowel bij werkenden als bij werkgevers vastgesteld worden.

Deze twee aandachtspunten zullen meegenomen worden in de beleidswijziging die in 2011, vanuit een stakeholderschapsbenadering, wordt voorbereid.

Bijlage 1: Overzicht tabellen en figuren uit het jaarrapport 2010

A. Tabellen

Hoofdstuk 2

Tabel 1: Aantal uitgereikte ervaringsbewijzen per beroep in 2010

Hoofdstuk 3:

Tabel 2: Verdeling man/vrouw bij uitgereikte ervaringsbewijzen in 2010

Tabel 3: Aandeel werkzoekenden per beroep sinds de opstart van het ervaringsbewijs

Tabel 4: Verdeling geslaagd/niet-geslaagd bij beoordeelde kandidaten volgens statuut in 2010

Tabel 5: Verdeling leeftijdscategorieën bij uitgereikte ervaringsbewijzen in 2010

Tabel 6: Aantal uitgereikte ervaringsbewijzen per provincie in 2010

Tabel 7: De verschillende kansengroepen uitgesplitst in 2010

Tabel 8: Totaal aantal ervaringsbewijzen en het bereik van kansengroepen

Hoofdstuk 4

Tabel 9: Aantal uitgereikte ervaringsbewijzen in 2010 per testcentrum

Tabel 10: Trajecten gerealiseerd per testcentrum per jaar

Tabel 11: Overzicht eind 2010 van testcentra die een partnerschap opgezet hebben

Tabel 12: Overzicht financiering testcentra

Hoofdstuk 5

Tabel 13: Overzicht aantal uitgereikte ervaringsbewijzen per beroep over de jaren heen

B. Figuren

Hoofdstuk 2

Figuur 1: Aantal kandidaten dat werd begeleid ten opzichte van aantal kandidaten dat enkel werd beoordeeld over de jaren heen

Figuur 2: Aantal beoordelingen per jaar Figuur 3: Aantal uitgereikte ervaringsbewijzen per jaar

Figuur 4: Jaarlijkse verdeling geslaagd/niet-geslaagd voor alle ervaringsbewijzen

Hoofdstuk 3

Figuur 5: Verdeling man/vrouw bij uitgereikte ervaringsbewijzen per jaar

Figuur 6: Verdeling werkenden/werkzoekenden bij kandidaten in lopende en gerealiseerde trajecten

Figuur 7: Verdeling lopende en gerealiseerde trajecten per opleidingsniveau over de jaren heen

Figuur 8: Verdeling provinciale woonplaats kandidaten voor uitgereikte ervaringsbewijzen sinds opstart ervaringsbewijs

Figuur 9: Verdeling kansengroep/niet-kansengroep over de jaren heen Figuur 10: Verdeling geslaagd/niet-geslaagd bij kansengroepen sinds opstart ervaringsbewijs

Figuur 11: Bereik van kansengroepen in de periode 2006-2010

Figuur 12: Bereik van kansengroepen bij werkende deelnemers aan het ervaringsbewijs (2006-2010)

Figuur 13: Evolutie bereik van kansengroepen bij werkende deelnemers aan het ervaringsbewijs

Figuur 14: Bereik van kansengroepen bij werkzoekende deelnemers aan het ervaringsbewijs (2006-2010)

Figuur 15: Evolutie bereik van kansengroepen bij werkende deelnemers aan het ervaringsbewijs-

Bijlage 2 Overzicht selectie beroepen waarvoor een ervaringsbewijs nuttig is, ontwikkelde standaarden en overzicht erkende testcentra

Legende:

Blauw: vroeger testcentrum erkend, geen nieuw dossier ingediend of dossier afgekeurd of proef niet gevalideerd

Rood: nog nooit een testcentrum erkend

Vet: testcentrum erkend

Gewoon: nog geen standaard ontwikkeld

Groen: bezig met validering van de praktijkproef

Lijst 2005		
Lijst beroepen	Standaard ontwikkeld door de SERV Advies SERV-Raad	Erkend testcentrum
1. <i>Autobuschauffeur</i>	18/1/2006 Aanpassing 10/7/2007	<i>Na overleg met de sector heeft VDAB beslist om zich niet langer kandidaat te stellen als testcentrum</i>
2. <i>Autocarchauffeur</i>	18/1/2006 Aanpassing 10/7/2007	<i>Na overleg met de sector heeft VDAB beslist om zich niet langer kandidaat te stellen als testcentrum</i>
3. Brood en banketbakker	16/11/2005	CVO Elishout
4. Buitenschoolse kinderopvang	12/4/2006 Aanpassing 29/6/06	- SPK vzw (sinds 01.07.06) - VCOK en PCBO (vanaf 15.07.08) <i>- Testcentrum VDKO werd niet langer erkend (negatief dossier)</i>
5. Call center operator	18/1/2006	- Atel (sinds 01.07.06) - Sebeco (vanaf 01.01.09)
6. Industrieel schilder	16/11/2005	- Fonds voor Vakopleiding in de Bouw (sinds 01.07.06) - Contactgroep Industrie Oosterkempen (KIO) (vanaf 01.04.11)
7. Kapper	16/11/2005	- Unie Belgische Kappers (UBK) (sinds 01.01.07)
8. Kapper-salonbeheerder	18/1/2006	<i>UBK (sinds 01.01.07)</i>
9. Torenkraanbestuurder	16/11/2005	<i>Fonds voor Vakopleiding in de Bouw (sinds 01.07.06)</i>
10. PlatWever	18/1/2006 Aanpassing 16/5/2007	Cobot vzw (vanaf 01.07.07)

Samenvattend: Voor de 10 beroepen werd een standaard ontwikkeld en een testcentrum erkend. Voor 3 beroepen hiervan werd de erkenning van het testcentrum ingetrokken. Voor 8 beroepen een testcentrum, waarvan 2 testcentra nog bezig met de validering van hun proef.

Lijst 2006:		
Lijst beroepen	Standaard ontwikkeld door de SERV Advies SERV-Raad	Erkend testcentrum
1. assistent podiumtechnicus	14/11/2007	Erasmushogeschool Brussel (vanaf 01.01.09)
2. bestuurder mobiele kraan	22/11/2006	Vzw Montage (vanaf 01.07.07)
3. calculator bouw kapper opleider³	11/4/2007	Confederatie Bouw
4. heftruckchauffeur	11/4/2007	- VDAB ism SFTL (vanaf 01.01.08) - @thetys (vanaf 01.01.08) - Ergoteam (vanaf 15.07.08) - Randstad (vanaf 15.07.08)
5. installateur liften	14/5/2008	Oproep kandidaat-testcentra juli 2008
6. keukenmedewerker	17/1/2007	Vlaams centrum voor vorming en vervolmaking in de horecasector (vanaf 15.07.08)
7. koelmonteur	17/1/2007	Vormelek (vanaf 01.07.07)
8. magazijnmedewerker	17/1/2007	- VDAB ism SFTL (vanaf 01.01.08) - @thetys (vanaf 01.01.08)
9. mecaniciën vrachtwagens⁴	11/6/2007	Educam (vanaf 01.01.09)
10. monitor beschutte en sociale werkplaatsen	11/4/2007	-Vzw Web (vanaf 01.01.08) - Vokans ism WEB (vanaf 01.10.2010) - OCMW Gent (vanaf 15.07.08) - LITP (vanaf 01.01.09)
11. onderhoudstechnicus liften	14/5/2008	Oproep kandidaat-testcentra juli 2008
12. pijpfitter	11/6/2008	Vzw Montage (vanaf 01.01.09)
13. podiumtechnicus	14/11/2007	Erasmushogeschool Brussel (vanaf 01.01.09)
14. productieoperator voeding	16/5/2007	Herhaling oproep kandidaat-testcentra maart 2008
15. reachtruckchauffeur	11/4/2007	- VDAB ism SFTL (vanaf 01.01.08) - @thetys (vanaf 01.01.08)

³ Dit beroep is vervangen door het algemenere opleider-begeleider

⁴ Na overleg met de sector werd beslist dat het beter is een algemeen ervaringsbewijs mecaniciën te maken, dat kan gebruikt worden bij verschillende voertuigen.

		- Ergoteam (vanaf 15.07.08) - Randstad (vanaf 15.07.08)
16.rigger-monteerder	14/1/2009	Vzw Montage (vanaf 01.01.2010)
17.stellingbouwer	17/1/2007	-Fonds voor Vakopleiding in de Bouw (vanaf 01.07.07) - KIO (vanaf 01.07.11-wachten op proef FVB)
18.stikster	22/11/2006	VDAB (vanaf 01.07.07)
19.toneelmeester	14/11/2007	Erasmushogeschool Brussel (vanaf 01.01.09)
20.uitsnijder-uitbener	17/1/2007	KTA Diksmuide (vanaf 01.01.09)
21.verhuizer-drager	12/7/2006	- OTC Gent (sinds 01.01.07) - Belgische Kamer der Verhuizers (vanaf 01.07.07)
22.verhuizer-inpakker	12/7/2006	- OTC Gent (sinds 01.01.07) - Belgische Kamer der Verhuizers (vanaf 01.07.07)
23.vrachtwagenchauffeur	On hold door nieuwe Europese reglementering rond vakbekwaamheid	
23. Zelfstandige kapper	17/1/2007	- Unie Belgische Kappers (vanaf 15.07.08)

Samenvattend: 23 standaarden definitief goedgekeurd, voor 20 beroepen een testcentrum, w aarvan 5 nog bezig met validering. 2 testcentra gestopt

→ Alle standaarden werden ontwikkeld

Lijst 2007: (definitief goedgekeurd Vlaamse regering 01.02.08)		
Lijst beroepen	Standaard ontwikkeld door de SERV Advies SERV-Raad	Erkend testcentrum
.asbestverwijderaar	Definitief stopgezet door de sector	
1.bestuurder hydraulische graafmachine	16/1/2008	FVB (vanaf 15.07.08)
2.dubbelstuk tapijtwever	16/5/2007	Cobot vzw (vanaf 01.01.08)
3.dubbelstuk fluweelwever	14/11/2007	Herhaling Oproep kandidaat-testcentra maart 2008
4.fitnessbegeleider	14/5/2008	Federatie voor fitness en aerobics (vanaf 01.01.09)
5.groepsfitnessbegeleider	12/3/2008	Federatie voor fitness en aerobics (vanaf 01.01.09)
6.hoeknaadlasser	14/1/2009, aangepast op 11/3/2009	Oproep kandidaat-testcentra april 2009
7.hovenier aanleg parken en tuinen	12/9/2007	VDAB (vanaf 15.07.08)
8.hovenier onderhoud parken en tuinen	14/11/2007	VDAB (vanaf 15.07.08)
9.opleider-begeleider Naam veranderd in opleider-begeleider in bedrijven en	9/12/2009	-Vzw WEB (vanaf 01.10.2010) -Skill Builders (SBS) (vanaf

organisaties		01.10.2010))
10. patronenmaakster	16/1/2008	VDAB ism IVOC(vanaf 15.07.08)
11. personal trainer	14/5/2008	Federatie voor fitness en aerobics (vanaf 01.01.09)
12. pijplasser	11/3/2009	Oproep kandidaat-testcentra april 2009
13. plaatlasser	11/3/2009	Oproep kandidaat-testcentra april 2009
14. podiumtechnicus geluid	11/3/2009	Erasmushogeschool 01.01.2010
15. podiumtechnicus licht	11/3/2009	Erasmushogeschool 01.01.2010
16. podiumtechnicus beeld	11/3/2009	Erasmushogeschool 01.01.2010
17. sociaal tolk	16/1/2008	Vlaams Minderhedencentrum (vanaf 01.01.09)
18. stoomstrijkster	14/5/2008	VDAB (vanaf 01.01.09)
19. technicus bedrijfs- en vrachtwagens	<i>In ontwikkeling</i>	

Samenvattend: 18 standaarden goedgekeurd (voor 14 beroepen een testcentrum), **nog 1 te ontwikkelen**. Nog twee testcentra bezig met validering.

Lijst 2007 bis: definitieve goedkeuring Vlaamse regering 3 oktober 2008		
Lijst beroepen	Standaard ontwikkeld door de SERV Advies SERV-Raad	Erkend testcentrum
1. veldoperator continuproductie naam veranderd: basisoperator proceschemie	11/3/2009	Acta vzw vanaf 01.03.10
2. schermoperator continuproductie naam veranderd: allround operator proceschemie	11/3/2009	Acta vzw vanaf 01.03.10
3. residentieel elektrotechnisch installateur	11/6/2008	-Vormelek (vanaf 01.01.09) - KIO (vanaf 01.04.2011)
4. bandenmonteur	11/3/2009	Educam (vanaf 01.01.10)
5. ruitenplaatser	<i>In ontwikkeling</i>	
6. sorteerder	14/1/2009	Oproep kandidaat-testcentra april 2009
7. helpdesk - operator	9/7/2008	Sebeco
8. uitvoerend CAD-tekenaar bouwkunde	11/3/2009	Confederatie Bouw
9. dispatcher	11/6/2008	Oproep kandidaat-testcentra juli 2008
10. hulpboekhouder	11/6/2008	- VDAB (vanaf 01.01.09)

Samenvattend: reeds 9 standaarden definitief goedgekeurd, waarvan voor 7 beroepen een testcentrum, nog 1 standaard te ontwikkelen, aantal testcentra nog bezig met de validering van hun proef.

Lijst 2008 deel 1: definitieve goedkeuring Vlaamse Regering 30/1/2009		
Lijst beroepen	Standaard ontwikkeld door de SERV Advies SERV-Raad	Erkend testcentrum
1. Administratief commercieel medewerker binnendienst	5/7/2010	-Skill Builders (vanaf 01.10.2010)
2. Arbeidsconsulent	11/3/2009	- Vzw Web (vanaf 01.03.10) - VOKANS (verschillende afdelingen : WVL, OVL, VL-BR/BR) (vanaf 01.10.2010) - SBS (vanaf 01.10.2010) - T-group (vanaf 01.10.2010) - Hoger instituut voor verpleegkunde (vanaf 01.10.2010)
3. Autoverkoper	14/10/2009	Oproep maart 2010
4. Industrieel elektrotechnisch installateur	11/3/2009	- Vormelek (vanaf 01.01.10)
5. Internetontwikkelaar	3/2/2010	Oproep maart 2010
Koetswerkopbouwer	<i>Voorlopig on hold, op vraag van educam</i>	
6. Magazijnier <i>Naam veranderd in magazijnbediende</i>	20/1/2010	
7. Machineregelaar kunststofverwerking	3/2/2010	Oproep maart 2010
8. Operator verpakking in de farmaceutische industrie	05/07/2010	Oproep november 2010
9. PC- en netwerktechnicus	<i>In ontwikkeling</i>	
10. Plaatwerker veranderd in plaatbewerker koetswerkherstel	05.07.2010	-Educam vzw (vanaf 01.02.2011)
11. Productiemedewerker kunststofverwerking	3/2/2010	Oproep maart 2010
12. Receptionist/telefonist	20/1/2010	Confederatie Bouw
13. Spuiter veranderd in spuiter koetswerkherstel	05.07.2010	-Educam vzw (vanaf 01.02.2011)
14. Tertiair elektrotechnisch installateur	11/3/2009	Vormelek (vanaf 01.01.10)
15. Vorbereider plaatwerker Veranderd in (de)monteur	05.07.2010	-Educam vzw (vanaf 01.02.2011)
116. Vorbereider spuiter Veranderd in voorbewerker koetswerkherstel	05.07.2010	-Educam vzw (vanaf 01.02.2011)
117. Webdesigner	<i>In ontwikkeling</i>	

Samenvattend: 15 standaarden definitief goedgekeurd, voor 9 hiervan een testcentrum, **nog 2 standaarden te ontwikkelen/1 standaard on hold** en 1 testcentrum nog bezig met validering van hun proef.

Lijst 2008 deel 2: goedkeuring Vlaamse Regering 08.05.09		
Lijst beroepen	Standaard ontwikkeld door de SERV Advies SERV-Raad	Erkend testcentrum
1. Dierenverzorger	03.02.10	Oproep maart 2010
2. Functioneel applicatiebeheerder	03.02.10	Oproep maart 2010
3. Gezinsondersteuner	<i>In ontwikkeling</i>	
4. GIS medewerker	10.03.10	Oproep november 2010
5. GIS expert	10.03.10	Oproep november 2010
6. GIS deskundige <i>Naam gewijzigd in GIS-specialist</i>	10.03.10	Oproep?
7. ICT ondersteuner	03.02.10	Vzw Web (vanaf 01/10/2010)
8. Kinderverzorgster in meerlingengezinnen	03.02.10	Oproep maart 2010
9. Landmeterhulp	03.02.10	Confederatie Bouw
10. Onderhoudsarbeider elektromechanische installaties	<i>In ontwikkeling</i>	
10. Onderhoudstechnicus elektromechanische installaties	03.02.10	BEMAS (enkel voor ontwikkelen proef, nog niet als testcentrum erkend)
11. Poetshulp	03.02.10	- VDAB - Hoger instituut voor verpleegkunde
12. Polyvalent assistent	03.02.10	Confederatie Bouw
13. Programmeur	03.02.10	Oproep maart 2010
14. Specialist databeheer <i>Naam gewijzigd in datarapporteurder</i>	10.03.10	Oproep maart 2010
15. Tandartsassistent	13/05/09	- Verbond der Vlaamse tandartsen - Hivset

Samenvattend: 14 standaarden ontwikkeld, , **nog 1 standaard te ontwikkelen**, voor 6 beroepen een testcentrum, waarvan een aantal nog bezig met het valideren van hun proef.