

Jaarrapport ervaringsbewijs

Departement Werk en Sociale Economie
in samenwerking met
de interdepartementale stuurgroep OV&W,
het Subsidieagentschap Werk en Sociale Economie
en het ESF-agentschap

1 januari 2009-31 december 2009

<u>1. VAN BEROEP TOT TESTCENTRUM.....</u>	3
1.1 GESELECTEERDE BEROEPEN 2009	3
1.2 ONTWIKKELDE STANDAARDEN 2009	4
1.3 ERKENDE TESTCENTRA 2009.....	4
1.3.1 Overzicht erkende testcentra 2009	5
1.3.2 Overzicht testcentra met een gevalideerde proef.....	5
1.3.3 Overzicht beroepen waarvoor nog geen testcentrum gevonden werd.....	6
<u>2. DE VERSCHILLENDE STAPPEN VOOR EEN KANDIDAAT OM EEN ERVARINGSBEWIJS TE BEHALEN</u>	7
2.1 INFORMATIE	7
2.2 BEGELEIDING	8
2.2.1 AANTAL BEGELEIDE KANDIDATEN	8
2.2.2 RESULTAAT BEGELEIDING	9
2.3 BEOORDELING	9
2.3.1 AANTAL BEOORDELINGEN.....	9
2.3.2 RESULTAAT BEOORDELING.....	10
2.3.2.1 Aantal uitgereikte ervaringsbewijzen	10
2.3.2.2 Aandeel niet-geslaagden.....	11
<u>3. PROFIEL VAN DE KANDIDATEN.....</u>	13
3.1 GESLACHT	13
3.2 WERKENDEN/WERKZOEKENDEN	14
3.3 LEEFTIJD.....	15
3.4 OPLEIDINGSNIVEAU	16
3.5 WOONPLAATS AANVRAGER (PROVINCIAAL).....	17
3.6.KANSENGROEPEN EN DE DIVERSITEITSTOETS OP HET ERVARINGSBEWIJS	18
3.6.1 KANSENGROEPEN	18
3.6.2 DIVERSITEITSTOETS.....	20
<u>4. DE ERKENDE TESTCENTRA UITGEDIPT.....</u>	23
4.1 CIJFERS PER TESTCENTRUM.....	23
4.1.1 AANTAL UITGEREIKTE ERVARINGSBEWIJZEN.....	24
4.1.2 AANTAL LOPENDE/GEREALISEERDE BEGELEIDINGEN/BEOORDELINGEN.....	25
4.2 PROFIEL TESTCENTRA	27
4.2.1 PROMOTOREN.....	27
4.2.2 PARTNERS/ONDERAANNEMING.....	27
4.2.3 VESTIGINGEN.....	28
4.3 FINANCIERING TESTCENTRA	29
4.3.1 FINANCIËLE STEUN	29
<u>5. BESLUIT.....</u>	30
BIJLAGE 1: OVERZICHT TABELLEN EN FIGUREN UIT HET JAARRAPPORT 2008-2009	33
BIJLAGE 2: OVERZICHT SELECTIE BEROEPEN WAARVOOR EEN ERVARINGSBEWIJS NUTTIG IS, ONTWIKKELDE STANDAARDEN EN OVERZICHT ERKEND TESTCENTRA	34

1. Van beroep tot testcentrum

De dienstverlening rond het ervaringsbewijs werd in 2004 uitgebouwd met de goedkeuring van het decreet betreffende het verwerven van een titel van beroepsbekwaamheid (ondertussen beter bekend onder de naam ervaringsbewijs).

Om te beslissen voor welke **beroepen** een ervaringsbewijs nuttig zou kunnen zijn, werd het initiatief bij de sociale partners gelegd. Zij geven dus advies aan de Minister van Werk voor welke beroepen een ervaringsbewijs een meerwaarde kan betekenen.

Eens de Vlaamse Regering deze lijst definitief heeft goedgekeurd, krijgen de sectorale sociale partners de opdracht om onder begeleiding van de SERV een standaard uit te werken voor deze beroepen. Een standaard bepaalt wat iemand moet kennen en kunnen om een beroep met succes uit te oefenen. Dit wordt gebruikt om de lat te bepalen waaraan iemands competenties zullen worden afgemeten.

Een standaard bestaat uit de omschrijving van het beroep, de kerncompetenties die cruciaal zijn voor het uitoefenen van een bepaald beroep, succescriteria, die de operationalisering zijn van de kerncompetenties in observeerbaar gedrag en de richtlijnen voor beoordeling.

Na het bepalen van beroepen en standaarden, wordt de dienstverlening naar de burger toe opgezet. Omdat we er als overheid garant voor willen staan dat de dienstverlening kwaliteitsvol, transparant en objectief is, kunnen enkel door de overheid erkende testcentra adviseren over het uitreiken van een ervaringsbewijs. De erkenningsregeling is gestoeld op criteria met betrekking tot een kwaliteitsvolle en transparante dienstverlening (oa beschikken over een kwaliteitslabel, beschikken over competent personeel, hanteren van een gedragscode) én een objectieve en onpartijdige beoordeling. Organisaties moeten aantonen dat hun praktijkproeven volgens de standaard uitgewerkt worden en dat zij dus volledig conform de standaard hun beoordeling opzetten.

Meer informatie over deze procedure of over de reglementering betreffende het ervaringsbewijs vindt u op <http://www.werk.be/beleid/competentiebeleid/ervaringsbewijs.htm>

1.1 Geselecteerde beroepen 2009

Op 11 maart 2009 heeft de SERV een tweede advies overgemaakt aan de Minister voor het tweede deel van de lijst van 2008. Deze lijst werd op 8 mei 2009 door de Vlaamse Regering principieel goedgekeurd.

Lijst beroepen 2008 deel 2		
1. Dierenverzorger	7. ICT ondersteuner	12. Polyvalent assistent
2. Functioneel applicatiebeheerder	8. Kinderverzorgster in meerlingengezinnen	13. Programmeur
3. Gezinsondersteuner	9. Landmeterhulp	14. Datarapporteur
4. GIS medewerker	10. Onderhoudstechnicus elektromechanische installaties	15. Tandartsassistent
5. GIS expert	11. Poetshulp	
6. GIS specialist		

In totaal zijn **95 beroepen** geselecteerd en goedgekeurd, waarvoor een ervaringsbewijs werd of zal uitgewerkt worden (volledige lijst zie bijlage 2).

1.2 Ontwikkelde standaarden 2009

In 2009 ontwikkelde de SERV samen met de sociale partners 21 verschillende standaarden. Hieronder volgt een overzicht welke standaarden in 2009 door de SERV werden ontwikkeld en door de Minister van Werk goedgekeurd. Voor een overzicht van alle ontwikkelde standaarden, zie bijlage 2.

In 2009 ontwikkelde standaarden uit de lijst van 2007 (deel 1 en deel 2)		
1. Opleider begeleider		
In 2009 ontwikkelde standaarden uit de lijst van 2008 (deel 1 en deel 2)		
2. autoverkoper	9. ICT ondersteuner	16. Poetshulp
3. Datarapporteur	10. internetontwikkelaar	17. Polyvalent assistent
4. Dierenverzorger	11. Kinderverzorgster in meerlingengezinnen	18. productiemedewerker kunststofverwerking
5. Functioneel applicatiebeheerder	12. Landmeterhulp	19. Programmeur
6. GIS-medewerker	13. Magazijnbediende	20. Receptionist/ telefonist
7. GIS-expert	14. Machineregelaar kunststofverwerking	21. Tandartsassistent
8. GIS-specialist	15. Onderhoudstechnicus elektromechanische installaties	

Dit brengt het totale aantal goedgekeurde standaarden op 83.

De SERV dient dus nog 12 standaarden te ontwikkelen van de volledige lijst met 95 beroepen die door de Vlaamse Regering werd ontwikkeld.

1.3 Erkende testcentra 2009

Het Europees Sociaal Fonds (ESF) lanceert 1 à 2 maal per jaar een oproep gericht aan organisaties om zich kandidaat te stellen als testcentrum voor een welbepaald ervaringsbewijs. Eind 2009 werden sinds de opstart van het ervaringsbewijs zes oproepen gelanceerd.

Over de zes oproepen heen werden 68 unieke dossiers ingediend om testcentrum te worden voor een bepaald beroep. 52 dossiers werden voor 1 of meerdere beroepen goedgekeurd. In totaal werden 16 dossiers afgekeurd, wegens het niet voldoen aan de kwaliteitscriteria zoals opgelegd in het uitvoeringsbesluit van 23/9/2005.

1.3.1 Overzicht erkende testcentra 2009

Hieronder wordt een overzicht gegeven van de testcentra waarvan het dossier in 2009 werd goedgekeurd door het ESF-agentschap en de Minister. Zie bijlage 1 voor een overzicht van alle erkende testcentra en de datum waarop ze startten.

Testcentrum erkend sinds 1 januari 2009- opstart maart 2009	
Beroep	Erkend testcentrum
Pijpfitter (nieuw)	Vzw Montage
Hulpboekhouder (nieuw)	VDAB
hulpboekhouder (Tweede testcentrum)	CVO Leuven/Landen
Residentieel elektrotechnisch installateur (nieuw)	Vormelek
Personal Trainer (nieuw)	Federatie voor fitness en aerobics
Fitnessbegeleider (nieuw)	Federatie voor fitness en aerobics
Groepsfitnessbegeleider (nieuw)	Federatie voor fitness en aerobics
Sociaal tolk (nieuw)	Vlaams Minderhedencentrum
Podiumtechnicus (nieuw)	Erasmushogeschool Brussel
Assistent-podiumtechnicus (nieuw)	Erasmushogeschool Brussel
Toneelmeester (nieuw)	Erasmushogeschool Brussel
Uitsnijder-uitbener (nieuw)	KTA Diksmuide
Stoomstrijkster (nieuw)	VDAB
Mecaniciën (nieuw)	Educam
Callcenteroperator (tweede testcentrum)	Sebeco (topcom)
Monitor/begeleider beschutte en sociale werkplaats (tweede testcentrum)	Limburgs instituut voor toegepaste psychologie
Testcentrum erkend sinds 1 augustus 2009- opstart maart 2010	
Beroep	Erkend testcentrum
Tertiair elektrotechnisch Installateur (nieuw)	Vormelek
Industrieel Elektrotechnisch Installateur (nieuw)	Vormelek
Podiumtechnicus licht (nieuw)	Erasmushogeschool Brussel
Podiumtechnicus geluid (nieuw)	Erasmushogeschool Brussel
Podiumtechnicus beeld (nieuw)	Erasmushogeschool Brussel
Bandenmonteur (nieuw)	EDUCAM
Arbeidsconsulent (nieuw)	Vzw WEB
Basisoperator in de proceschemie (nieuw)	Acta vzw
Allround operator proceschemie (nieuw)	Acta vzw

Samenvattend:

In 2009 werd voor 22 nieuwe beroepen een testcentrum erkend, voor 2 bestaande beroepen werd een bijkomend testcentrum erkend. Dit brengt het totaal erkende testcentra op 27 voor 48 beroepen.

1.3.2 Overzicht testcentra met een gevalideerde proef

Nieuw in 2009 is dat het voor nieuwe testcentra verplicht was om hun praktijkproef voor het beoordelen van kandidaten per beroep te laten valideren volgens de procedure uitgewerkt door het ESF-agentschap. Deze validering is dus een bijkomende voorwaarde naast de bestaande kwaliteitscriteria zoals bepaald in het uitvoeringsbesluit bij het ervaringsbewijs om erkend te worden als testcentrum.

Ook aan de bestaande testcentra werd deze mogelijkheid tot validering aangeboden. Enkele testcentra gingen op dit aanbod in. Bij de nieuwe oproep in 2010 zullen zowel de nieuwe testcentra als de bestaande testcentra hun proef verplicht moeten laten valideren. Dit komt immers de kwaliteit van het ervaringsbewijs ten goede.

Een overzicht van alle gevalideerde proeven begin 2010:

Nieuwe beroepen: 9	
Tertiair elektrotechnisch Installateur	Vormelek
Industrieel Elektrotechnisch Installateur	Vormelek
Podiumtechnicus licht	Erasmushogeschool Brussel
Podiumtechnicus geluid	Erasmushogeschool Brussel
Podiumtechnicus beeld	Erasmushogeschool Brussel
Bandenmonteur	EDUCAM
Arbeidsconsulent	Vzw WEB
Basisoperator in de proceschemie	Acta vzw
Allround operator proceschemie	Acta vzw
Bestaande beroepen: 10	
Personal trainer	De Fitness Organisatie
Fitnessbegeleider	De Fitness Organisatie
Groepfitnessbegeleider	De Fitness Organisatie
Begeleider in de buitenschoolse kinderopvang	SPK
Begeleider in de buitenschoolse kinderopvang	VCOK
Begeleider in de buitenschoolse kinderopvang	PCBO
Begeleider in de buitenschoolse kinderopvang	VDKO
Podiumtechnicus	Erasmus Hogeschool Brussel
Assistent podiumtechnicus	Erasmus Hogeschool Brussel
Toneelmeester	Erasmus Hogeschool Brussel
Heftruckchauffeur	Logis
Reachtruckchauffeur	Logis
Begeleider/monitior in de sociale werkplaats	vzw WEB

1.3.3 Overzicht beroepen waarvoor nog geen testcentrum gevonden werd

Sinds de start van het ervaringsbewijs tot eind 2009 werd een oproep voor testcentra gelanceerd voor 62 verschillende beroepen. Eind 2009 noteren we dat er voor 48 beroepen een testcentrum werd erkend, voor 14 beroepen werd tot op heden geen testcentrum erkend. Het ontbreken van een erkend testcentrum voor die 14 beroepen, heeft twee mogelijke oorzaken: er werd reeds een dossier ingediend door een kandidaat-testcentrum, maar dit dossier werd niet goedgekeurd of er heeft zich nog geen organisatie voor dit beroep kandidaat gesteld.

Beroepen waarvoor nog geen testcentrum erkend werd	
Brood- en banketbakker	Eerste oproep maart 2006
Calculator bouw	Eerste oproep juli 2007
Productieoperator-voedingsindustrie	Eerste oproep juli 2007
Dubbelstuk fluweelwever	Eerste oproep maart 2008
Onderhoudstechnicus liften	Eerste oproep juli 2008
Installateur liften	Eerste oproep juli 2008
Dispatcher	Eerste oproep juli 2008
Hoeknaadlasser	Eerste oproep april 2009
Pijplasser	Eerste oproep april 2009
Plaatlasser	Eerste oproep april 2009
Sorteerder	Eerste oproep april 2009
Helpdesk - operator	Eerste oproep april 2009
Uitvoerend CAD-tekenaar bouwkunde	Eerste oproep april 2009
Rigger-monteerder	Eerste oproep april 2009

2. De verschillende stappen voor een kandidaat om een ervaringsbewijs te behalen

Leeswijzer:

Voor hoofdstuk 2.2 en 2.3 wordt gebruik gemaakt van de gegevens die opgesteld werden in het cliënt volg systeem van VDAB (CVS) en van het Vlaamse Subsidieagentschap die de ervaringsbewijzen uitreikt. Voor de gegevens uit CVS is het belangrijk rekening te houden dat deze cijfers een momentopname betreffen, namelijk vaststellingen mbt het aantal trajecten op 31 december 2009.

Wanneer we hierna dus uitspraken doen over het **aantal lopende en gerealiseerde trajecten** dan gaat het om de groep personen die op een gegeven moment, namelijk 31 december 2009 in begeleiding zitten, hun begeleiding afgerond hebben, bezig zijn aan een beoordeling of hun beoordeling al afgerond hebben en al dan niet geslaagd zijn op de proef.

Daarnaast wordt ook een onderscheid gemaakt tussen de trajecten en de uitgereikte ervaringsbewijzen.

Als we hierna **de uitgereikte ervaringsbewijzen** bespreken, dan gaat het om ervaringsbewijzen die in een bepaald jaar werden uitgereikt, los van wanneer het traject werd opgestart.

Indien we **de trajecten** van een jaar bespreken, gaat het enkel over de trajecten die in dat bepaalde jaar werden opgestart (maar die dus mogelijk nog niet kunnen afgerond zijn, gezien het een momentopname betreft)

Korte samenvatting gegevens:

1) uitgereikte ervaringsbewijzen

- sinds opstart ervaringsbewijs: 1721 ervaringsbewijzen
- in 2009: 990 ervaringsbewijzen

2) lopende en gerealiseerde trajecten

- sinds opstart ervaringsbewijs: 2939 personen
- in 2009: 1598 personen (waarvan er 1126 reeds werden beoordeeld)

Om een ervaringsbewijs te behalen, dient een kandidaat diverse stappen te doorlopen. In dit hoofdstuk worden de diverse stappen voor de kandidaat toegelicht, waarbij ook steeds de nodige cijfergegevens worden meegegeven, zowel uit 2009 als sinds de opstart van het ervaringsbewijs.

2.1 Informatie

De dienstverlening wordt via verschillende kanalen bekend gemaakt. Zo brengen campagnes het ervaringsbewijs in beeld, kunnen mensen informatie vinden op de website www.ervaringsbewijs.be, kunnen mensen met vragen terecht bij de Vlaamse Infolijn (1700) en worden folders en affiches, opgemaakt door het subsidieagentschap werk en sociale economie, bij verschillende organisaties verspreid. Er wordt dus via verschillende kanalen informatie gegeven over wat dit ervaringsbewijs precies is en waar je hier voor terecht kan.

De website www.ervaringsbewijs.be lokte in 2009 20 552 unieke bezoekers met een gemiddelde van 78 per dag. 34,5% van alle bezoekers komen rechtstreeks naar de site door de url in te geven. 39,6% van alle bezoekers vindt de website via google.

2.2 Begeleiding

De eerste stap voor een kandidaat is contact opnemen met het bevoegde testcentrum voor een bepaald beroep. Daarop volgt een verkennend gesprek met de verantwoordelijke begeleiders. Zij vertellen de kandidaat precies welke competenties nodig zijn om het ervaringsbewijs te halen en hoe de proeven verlopen. Hier komt de kandidaat te weten of het ervaringsbewijs iets voor hem of haar is.

Daarna lijst een kandidaat zijn ervaringen op in een talentenmap. Dit is een soort portfolio waarin iemand al zijn ervaringen, werkervaringen, leerervaringen en levenservaring kan oplist en er bewijsstukken aan kan toevoegen. Op die manier krijgt de kandidaat een beeld van zijn/haar competenties en een eerste indicatie of hij/zij al de competenties in huis heeft om het ervaringsbewijs voor een bepaald beroep te behalen.

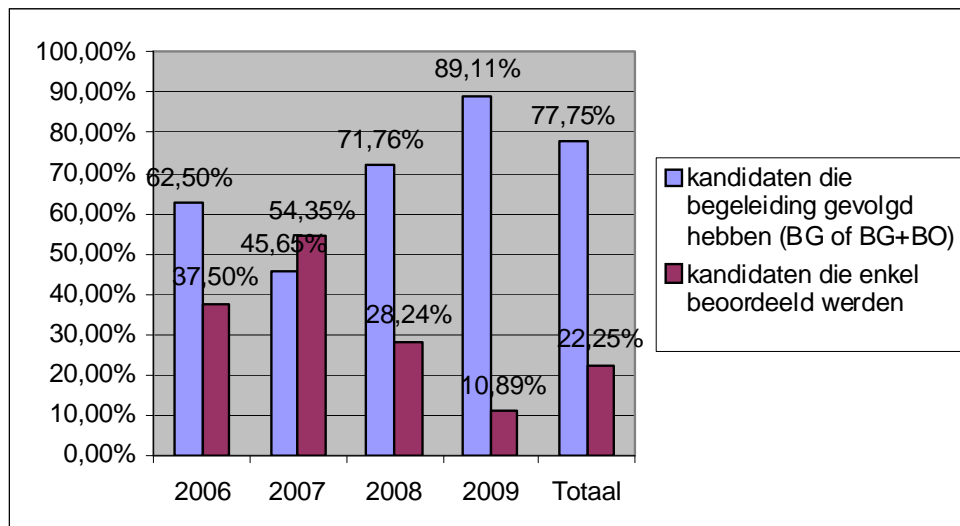
Omdat niet iedereen het even makkelijk vindt om een talentenmap alleen op te stellen, biedt het testcentrum hiervoor begeleiding aan. Deze begeleider bekijkt samen met de kandidaat of voldoende ervaringen werd opgedaan in vergelijking met de competenties zoals bepaald in de standaard en of hij/zij met een grote kans van slagen het ervaringsbewijs voor dat beroep zal kunnen behalen. De begeleider kan een kandidaat ook adviseren om eerst nog meer ervaring op te doen vooraleer de procedure verder te zetten. Op die manier wordt iemand niet nodeloos geconfronteerd met een proef.

2.2.1 Aantal begeleide kandidaten

In 2009 werden 1424 personen begeleid door de verschillende testcentra. De meeste begeleidingen worden uitgevoerd bij de beroepen heftruckchauffeur (24,23%), de begeleider buitenschoolse kinderopvang (15,31%) en bij de sociaal tolk (9,83%).

Van deze 1424 personen hebben 472 personen of 33,15% enkel nog maar de begeleiding gevolgd (BG), 952 personen of 66,85% werd ook reeds beoordeeld (BG+BO)

Figuur 1: Aantal kandidaten dat werd begeleid ten opzichte van aantal kandidaten dat enkel werd beoordeeld over de jaren heen. (2006 betreft enkel de periode oktober -december 2006)



Bovenstaande figuur toont aan dat over de jaren heen steeds meer kandidaten begeleid werden vooraleer ze hun traject verder zetten of stop zetten ten opzichte van kandidaten die enkel beoordeeld werden. Vooral in 2009 valt het op dat veel meer kandidaten begeleid werden dan de voorbije jaren en dat een sterke sprong van 71,76% in 2008 naar 89,11% in 2009 werd gemaakt.

2.2.2 Resultaat begeleiding

In 2009 werden in totaal 1424 mensen of 89,11% van het totaal aantal kandidaten in een traject (lopend of gerealiseerd) begeleid door het testcentrum. De Vlaamse Overheid hecht veel belang aan een goede begeleiding. Op die manier krijgt de kandidaat immers meer zelfinzicht in zijn eigen competenties en kunnen. Daarnaast wordt aan de begeleiders ook gevraagd om na het opstellen van de talentenmap een advies te geven over het vervolg van het traject, kwestie van de kandidaat niet nodeloos met een proef te confronteren.

De begeleiders gaven 3 verschillende soorten advies¹:

- **Beoordelingsadvies:** 69,10% van de begeleide kandidaten (984) mochten doorgaan naar de beoordeling.
- **Leeradvies:** 17,91% van de begeleide kandidaten (255) kregen een leeradvies. Dit betekent dat de kandidaat wordt aangeraden om meer ervaring op te doen of om een opleiding te volgen zodat alle kerncompetenties kunnen worden bereikt.
- **Begeleidingsadvies:** 2,67% van de begeleide kandidaten (38) werd doorverwezen naar loopbaanbegeleiding. Dit zijn voornamelijk personen die tijdens het begeleidingsgesprek aangeven dat ze met bredere of andere vragen zitten in verband met hun loopbaan.
- **Geen verdere actie:** 10,32% (147) van de kandidaten liet weten liever geen advies voor verdere actie te krijgen.

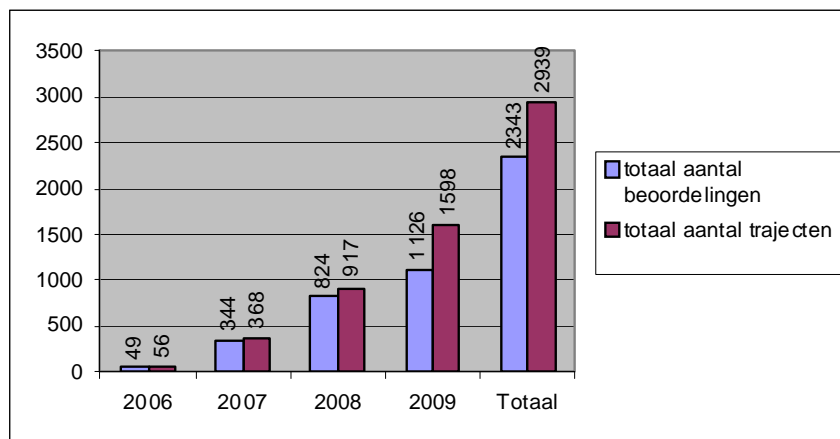
2.3 Beoordeling

De praktijkproef sluit voor een kandidaat het traject af. Een beoordelaar neemt eerst de talentenmap door en bekijkt of de bewijsstukken al voldoende aantonen dat iemand de nodige competenties heeft om een ervaringsbewijs te behalen. Tot op heden dienen de meeste kandidaten toch nog de praktijkproef af te leggen. In een rollenspel, een simulatie of een gesprek bewijst de kandidaat dat hij over de nodige competenties beschikt. Wie slaagt voor de praktische proef, vindt het persoonlijke ervaringsbewijs enkele weken later in de brievenbus.

2.3.1 Aantal beoordelingen

In 2009 doorliepen 1126 personen de praktische proef en werden dus beoordeeld. 472 kandidaten werden in 2009 enkel nog maar begeleid.

Figuur 2: Aantal beoordelingen per jaar (2006 betreft enkel de periode oktober -december 2006)



Bovenstaande figuur geeft duidelijk de groei per jaar aan in het totaal aantal beoordelingen. Het totaal aantal beoordelingen sinds de opstart van het ervaringsbewijs bedraagt 2343.

¹ Dit advies is richtinggevend en niet bindend. Kandidaten die een leeradvies of begeleidingsadvies ontvangen, mogen deelnemen aan de beoordeling. De begeleidingsfase werkt dus niet als een filter.

2.3.2 Resultaat beoordeling

2.3.2.1 Aantal uitgereikte ervaringsbewijzen

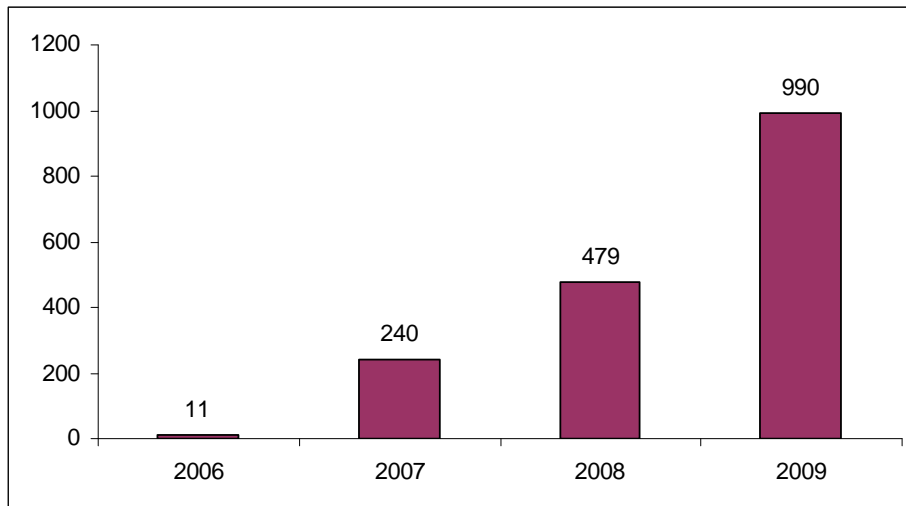
In 2009 werden in totaal 990 ervaringsbewijzen uitgereikt, en dit voor 29 beroepen. In onderstaande tabel wordt een gedetailleerd overzicht gegeven.

Tabel 1: Aantal uitgereikte ervaringsbewijzen per beroep in 2009

Soort Ervaringsbewijs	Aantal uitgereikte bewijzen	% Uitgereikte bewijzen
Autocarchauffeur	1	0,1%
Bestuurder mobiele kraan	1	0,1%
Mecaniciën	1	0,1%
Assistent podiumtechnicus	2	0,2%
Autobuschauffeur	3	0,3%
Hovenier aanleg parken en tuinen	3	0,3%
Residentieel elektrotechnisch installateur	3	0,3%
Kapper-salonbeheerder	5	0,5%
Industriële schilder	6	0,6%
Kapper	6	0,6%
Podiumtechnicus	7	0,7%
Stellingbouwer	7	0,7%
Verhuizer-inpakker	8	0,8%
Uitsnijder-uitbener	9	0,9%
Hulpboekhouder	10	1,0%
Platwever	10	1,0%
Zelfstandig kapper	10	1,0%
Hovenier onderhoud parken en tuinen	13	1,3%
Sociaal tolk	16	1,6%
Stikster	16	1,6%
Verhuizer-drager	16	1,6%
Keukenmedewerker	21	2,1%
Koelmonteur	28	2,8%
Monitor/begeleider in beschutte en sociale werkplaatsen	29	2,9%
Magazijnmedewerker	78	7,9%
Reachtruckchauffeur	87	8,8%
Call center operator	103	10,4%
Heftruckchauffeur	218	22,0%
Begeleider buitenschoolse kinderopvang	273	27,6%
TOTAAL	990	100,0%

Iets meer dan een vierde van de uitgereikte Ervaringsbewijzen werd aan begeleiders in de buitenschoolse kinderopvang (27,6%) uitgereikt, gevolgd door heftruckchauffeur (22,0%), callcenter operator (10,4%). Samen nemen deze drie beroepen 60% van alle in 2009 uitgereikte Ervaringsbewijzen voor hun rekening.

Figuur 3: Aantal uitgereikte Ervaringsbewijzen per jaar



Bron: Subsidieagentschap WSE, 2006 betreft enkel de periode oktober - december 2006.

Bovenstaande figuur geeft een duidelijke stijging weer van het aantal uitgereikte ervaringsbewijzen. De eerste Ervaringsbewijzen werden uitgereikt in de maand oktober 2006. In 2006 werden er in totaal (dus over een periode van 3 maanden) 11 ervaringsbewijzen uitgereikt.

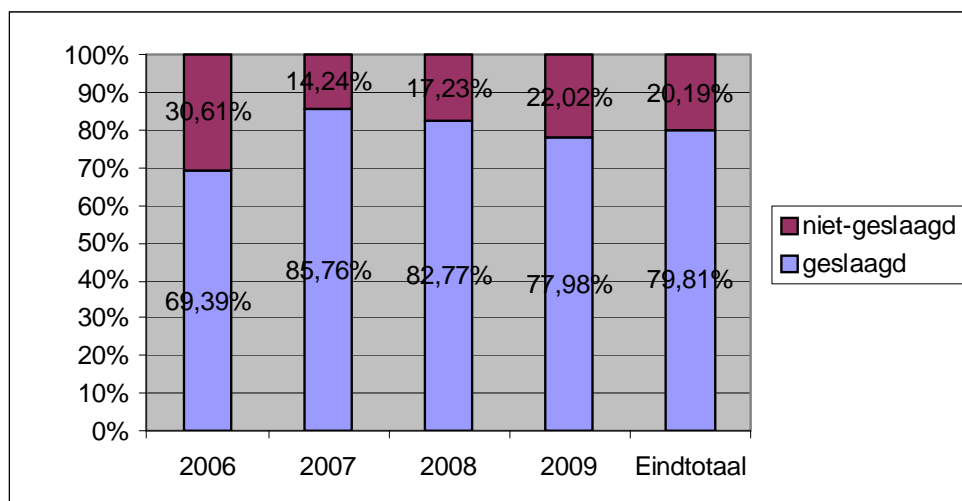
In 2007 werden er 240 ervaringsbewijzen uitgereikt, in 2008, 479 kandidaten en in 2009 behaalden 990 kandidaten een ervaringsbewijs. Sinds de opstart van het ervaringsbewijs werden 1720 ervaringsbewijzen uitgereikt.

2.3.2.2 Aandeel niet-geslaagden

In 2009 slaagden in totaal 248 personen niet of 22,02 % van het totaal aantal kandidaten dat werd beoordeeld (1126)

Onderstaand figuur toont aan dat de laatste jaren het aantal kandidaten dat niet slaagt op de praktijkproef toeneemt, met uitzondering van het jaar 2006.

Figuur 4: Jaarlijkse verdeling geslaagd/niet-geslaagd voor alle ervaringsbewijzen (2006 betreft enkel periode oktober-december 2006)



Het testcentrum geeft een kandidaat die niet slaagt in een feedbackgesprek steeds aan welke competenties men reeds heeft kunnen aantonen en welke competenties men nog dient te verwerven. Daarnaast wordt ook een advies gegeven hoe de resterende competenties geleerd kunnen worden: Aan de kandidaten die niet slaagden werd volgend advies gegeven of geen verdere actie ondernomen:

- **Leeradvies** na beoordeling: 77,42% of 192 personen van de niet-geslaagden kregen het advies om de resterende kerncompetenties te verwerven via het opdoen van meer ervaring of via het volgen van een opleiding.
- **Begeleidingsadvies** na beoordeling: 5,64% (14 personen) van de niet-geslaagden werd aangeraden om loopbaanbegeleiding te volgen
- **Geen verdere actie** na beoordeling: 16,94% (42 personen) van de niet-geslaagden wilden geen feedback(gesprek) van de beoordelaars

3. Profiel van de kandidaten

In dit hoofdstuk wordt verder ingegaan op het profiel van de aanvrager. Welk soort kandidaten dienen zich aan bij een testcentrum? Hierbij wordt steeds globaal gekeken wat het profiel is van de aanvrager over alle beroepen heen en vervolgens wordt ingezoomd op de verschillende jaren sinds de opstart van het ervaringsbewijs eind 2006.

De gegevens die hieronder gebruikt worden zijn het aantal lopende en/of gerealiseerde trajecten die in CVS geregistreerd werden van januari 2008 tot en met 31 december 2008 (zie hieromtrent ook de leeswijzer bij het begin van hoofdstuk 2)

Voor de profielkenmerken geslacht, leeftijd en woonplaats zijn de gegevens ook beschikbaar voor de uitgereikte ervaringsbewijzen.

3.1 Geslacht

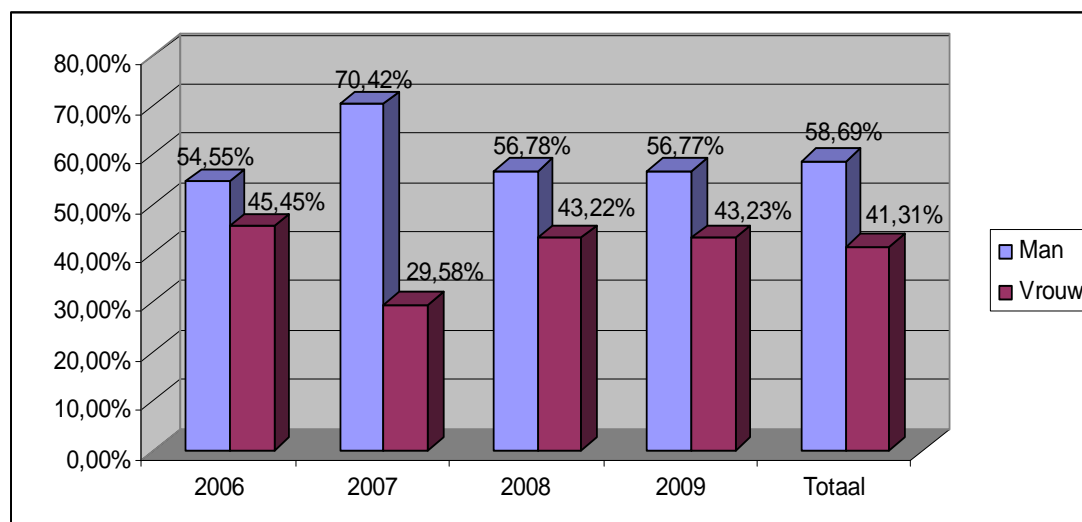
In 2009 ontvingen iets meer mannen (56,8%) dan vrouwen (43,2%) een ervaringsbewijs .

Tabel 2: Verdeling man/vrouw bij uitgereikte ervaringsbewijzen in 2009

Geslacht	Aantal uitgereikte Ervaringsbewijzen
man	562 (56,8%)
vrouw	428 (43,2%)
Totaal:	990 personen

Bron: Subsidieagentschap WSE

Figuur 5: verdeling man/vrouw bij uitgereikte ervaringsbewijzen per jaar (2006 betreft enkel periode oktober-december 2006)



Bovenstaande figuur toont aan dat de man-vrouwverdeling in 2009 gelijk loopt met 2008. De verdeling op het totaal aantal uitgereikte ervaringsbewijzen sinds de opstart van het ervaringsbewijs bedraagt 58,69% mannen en 41,31% vrouwen.

Als we inzoomen op de specifieke beroepen in 2009, dan valt op dat bij beroepen, waar procentueel meer mannen werken (hef -en reachtruckchauffeurs, magazijnmedewerker, industrieel schilder, torenkraanbestuurder, podiumtechnicus, koelmonteur, bestuurder mobiele kraan) ook meer mannen het ervaringsbewijs behalen. Ook bij de eerder typische vrouwelijke beroepen (kinderopvang, callcenteroperator, patronenmaakster) kan vastgesteld worden dat meer vrouwen dan mannen het ervaringsbewijs halen. Het ervaringsbewijs stikster is hier een uitzondering op. Slechts 36% vrouwen behaalden dit ervaringsbewijs ten opzichte van 63% mannen.

3.2 Werkenden/werkzoekenden

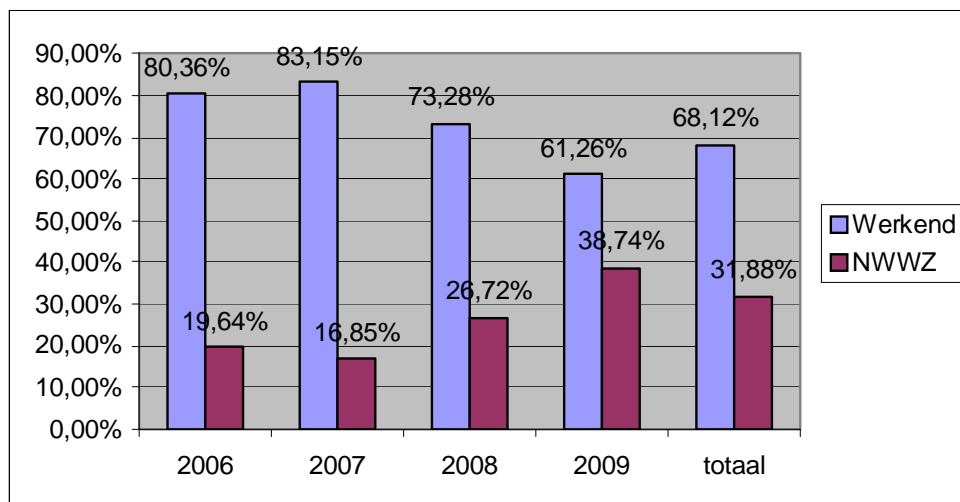
In CVS wordt voor de lopende en gerealiseerde trajecten ook bijgehouden of een kandidaat werkzoekende is of niet. De categorie werkenden bevat zowel werknemers als zelfstandigen. In 2009 waren in totaal 61,26% van de kandidaten aan het werk als werknemer of zelfstandige. 38,74% was in 2009 werkzoekend op het moment dat ze het ervaringsbewijs wilden behalen/behaalden.

Tabel 3: Aandeel werkzoekenden per beroep sinds de opstart van het ervaringsbewijs

ervaringsbewijs	% werkzoekend
autobuschauffeur	0,21%
autocarchauffeur	0,21%
begeleider buitenschoolse kinderopvang	4,06%
callcenter operator	8,96%
industriële schilder	2,99%
torenkraanbestuurder	0,43%
kapper-salonbeheerder	0,53%
kapper	2,24%
verhuizer-drager	2,88%
bestuurder mobiele kraan	0,32%
koelmonteur	4,80%
stikster	2,88%
stellingbouwer	0,11%
verhuizer-inpakker	0,75%
heftruckchauffeur	30,52%
reachtruckchauffeur	10,99%
monitor/begeleider in de beschutte werkplaats	1,60%
magazijnmedewerker	10,99%
zelfstandig kapper	0,43%
platwever	0,64%
hovenier aanleg parken en tuinen	1,17%
hovenier onderhoud parken en tuinen	2,45%
keukenmedewerker	3,42%
patronenmaak(st)er	0,21%
hulpboekhouder	0,53%
podiumtechnicus	0,43%
assistent-podiumtechnicus	0,21%
uitsnijder-uitbener	1,07%
residentieel elektrotechnisch installateur	0,53%
sociaal tolk	3,31%
pijpfitter	0,11%
Eindtotaal	100,00%

Voornamelijk voor de beroepen heftruckchauffeur (30,52%) reachtruckchauffeur (10,99%) als de magazijnmedewerker (10,99%) melden veel werkzoekenden zich aan.

Figuur 6: Verdeling werkenden/werkzoekenden bij kandidaten in lopende en gerealiseerde trajecten (2006 betreft enkel periode oktober-december 2006)



Bovenstaande grafiek toont aan dat het aandeel werkzoekenden over de jaren heen blijft stijgen. Zeker in 2009 is een sterke stijging vast te stellen ten opzichte van de voorbije jaren, waar bijna 4 op de 10 kandidaten werkzoekend is. Dit bereik zal zeker deels te danken zijn aan de informatiecampagne die VDAB opgezet heeft naar werkzoekenden.

Indien men kijkt naar de slaagpercentages bij de personen die in 2009 beoordeeld werden (in totaal 1126 personen), dan kunnen we vaststellen dat bij de werkenden 83,20% van de werkenden slaagt. Bij de werkzoekenden slaagt 68,78%.

Tabel 4: verdeling geslaagd/niet-geslaagd bij beoordeelde kandidaten volgens statuut

	geslaagd	niet-geslaagd	totaal beoordeeld
werkend	83,20%	16,80%	100,00%
NWWZ	68,78%	31,73%	100,00%

Bron: CVS

3.3 Leeftijd

Van de 1598 personen die in 2009 in een bepaalde fase van het traject zitten of het volledig doorlopen hebben, is het grootste deel jonger dan 45 jaar, namelijk 68,21%. Daarna volgt de groep van ouderen (50+) met 16,33% en dan pas de groep van 45-50-jarigen met 15,46%.

Als men kijkt naar de uitgereikte ervaringsbewijzen in onderstaande tabel, dan wordt in 2009 het grootste aandeel ook bij de uitgereikte ervaringsbewijzen ingenomen door de groep -45 jarigen (71,6%), gevolgd door de 45-50 jarigen met 16,8% en de groep +50-jarigen met 11,6%.

Tabel 5: Verdeling leeftijdscategorieën bij uitgereikte ervaringsbewijzen in 2009

Leeftijd	Aantal uitgereikte Ervaringsbewijzen
-45	709 (71,6%)
45-50	166 (16,8%)
50+	115 (11,6%)
Totaal	990 ervaringsbewijzen

Bron: Subsidieagentschap WSE

Tabel 6: Verdeling leeftijdscategorieën bij de uitgereikte ervaringsbewijzen over de verschillende jaren heen in vergelijking met de lopende en gerealiseerde trajecten.

	-45 jaar	45 -50 jaar	50+
2007 trajecten	70,38%	15,22%	14,40%
2007 uitgereikt	66,00%	21,00%	13,00%
2008 trajecten	77,32%	12,00%	10,69%
2008 uitgereikt	72,00%	15,00%	13,00%
2009 trajecten	68,21%	15,46%	16,33%
2009 uitgereikt	72%	17%	12%

Bovenstaande tabel toont aan dat bij de uitgereikte ervaringsbewijzen de verdelingen tussen de diverse leeftijdsgroepen de voorbij jaren behoorlijk gelijk bleven. Bij het aantal lopende en gerealiseerde trajecten valt op dat deze verdeling meer schommelt. Zeker in 2009 werden minder personen jonger dan 45 jaar bereikt.

Tabel 7: verdeling geslaagd/niet-geslaagd bij beoordeelde kandidaten volgens leeftijd

	geslaagd	niet-geslaagd	totaal beoordeeld
-45j	80,63%	19,37%	100,00%
45j-50j	75,56%	24,44%	100,00%
+50j	69,52%	30,48%	100,00%

Indien men in bovenstaande tabel kijkt naar de slaagpercentages bij de personen die in 2009 beoordeeld werden (in totaal 1126 personen), dan kunnen we vaststellen dat bij de -45 jarigen 80,63% van de kandidaten slaagt. Bij de 45- tot 50 jarigen bedraagt dit 75,56% en bij de 50 plussers daalt dit tot 69,52%.

Deze slaagpercentages verklaren deels waarom bij de uitgereikte ervaringsbewijzen het aantal 50plussers licht daalt van 13% naar 12%, hoewel hun aandeel in de trajecten stijgt van 11% naar 16%.

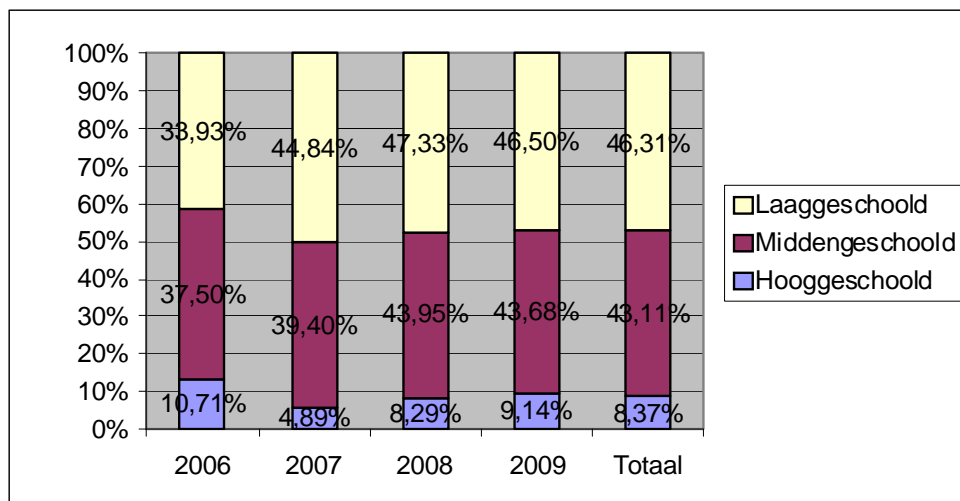
3.4 Opleidingsniveau

Van de personen die in 2009 in een bepaalde fase van het traject zitten of het volledig doorlopen hebben (99,31% van de gegevens m.b.t. opleidingsniveau bekend), is 46,31% laaggeschoold, 43,11% middengeschoold en 8,37% is hooggeschoold. Bijna 2/3 van de hooggeschoolden bevinden zich bij het ervaringsbewijs sociaal tolk (57,53%). Ook bij callcenteroperator (8,22%) en de begeleider buitenschoolse kinderopvang (6,16%) bevinden zich heel wat hooggeschoolden.

Het aandeel laaggeschoolden is zeer groot bij het beroep heftruckchauffeur (29,07%) alsook bij het beroep begeleider buitenschoolse kinderopvang (13,73%) en reachtruckchauffeur (9,96%).

Onderstaande grafiek toont aan dat over de jaren heen het aandeel hooggeschoolden, middengeschoolden en laaggeschoolden behoorlijk stabiel gebleven is.

Figuur 7: verdeling lopende en gerealiseerde trajecten per opleidingsniveau over de jaren heen (2006 betreft enkel periode oktober-december 2006)



Indien men kijkt naar de slaagpercentages bij de personen die in 2009 beoordeeld werden en van wie het opleidingsniveau gekend is (in totaal 1115 personen), dan kunnen we vaststellen dat bij laaggeschoolden 75,25% van de kandidaten slaagt. Bij de middengeschoolden bedraagt dit 80,35% en bij de hooggeschoolden stijgt dit tot 81,61%.

Tabel 8: verdeling geslaagd/niet-geslaagd bij beoordeelde kandidaten volgens opleidingsniveau

	geslaagd	niet-geslaagd	totaal beoordeeld
laaggeschoold	75,25%	24,75%	100,00%
middengeschoold	80,35%	19,65%	100,00%
hooggeschoold	81,61%	18,39%	100,00%

3.5 Woonplaats aanvrager (provinciaal)

Vergeleken met de vorige jaren is de geografische spreiding van de kandidaten, die een ervaringsbewijs behaalden in 2009, veel evenwichtiger. Antwerpen (25,76%) en Oost-Vlaanderen (22,53%) staan bovenaan de lijst. Limburg (19,80%) heeft een stijging van 10% gemaakt vergeleken met 2008, Vlaams-Brabant (17,37%) en West-Vlaanderen (13,74%) zijn gestegen maar blijven onderaan de lijst staan.

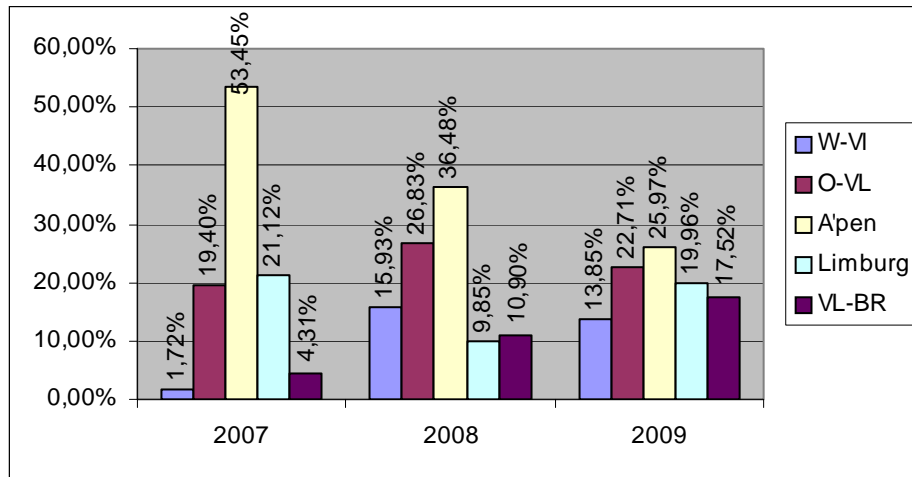
Tabel 9: Aantal uitgereikte ervaringsbewijzen per provincie in 2009

Provincie	Aantal uitgereikte Ervaringsbewijzen
Antwerpen	255 (25,76%)
Oost-Vlaanderen	223 (22,53%)
Limburg	196 (19,80%)
Vlaams-Brabant	172 (17,37%)
West-Vlaanderen	136 (13,74%)
Buiten Vlaanderen	8 (0,8%)
TOTAAL	990 (100%) Ervaringsbewijzen

Bron: Subsidieagentschap WSE

Onderstaande figuur toont aan dat de groep kandidaten afkomstig uit de provincie Antwerpen nog steeds de grootste groep is, maar dat hun aandeel over de jaren heen verminderd is ten opzichte van de andere provincies. Het aantal kandidaten uit de provincies Vlaams-Brabant en Limburg is in 2009 sterk gestegen ten opzichte van de voorbije jaren.

Figuur 8: Verdeling provinciale woonplaats kandidaten voor uitgereikte ervaringsbewijzen sinds opstart ervaringsbewijs.



3.6. Kansengroepen en de diversiteitstoets op het ervaringsbewijs

3.6.1 Kansengroepen

Vanuit de Overheid wordt extra belang gehecht aan het geven van extra kansen aan personen die behoren tot een van de kansengroepen: alloctonen, ouderen, lagergeschoolden of personen met een arbeidshandicap. Het ervaringsbewijs kan de arbeidsmarktpositie van deze groep personen versterken. In dit hoofdstuk wordt hierop dieper ingegaan waarbij de gegevens van de lopende en gerealiseerde trajecten uit CVS gebruikt worden.

Definitie van kansengroepen²

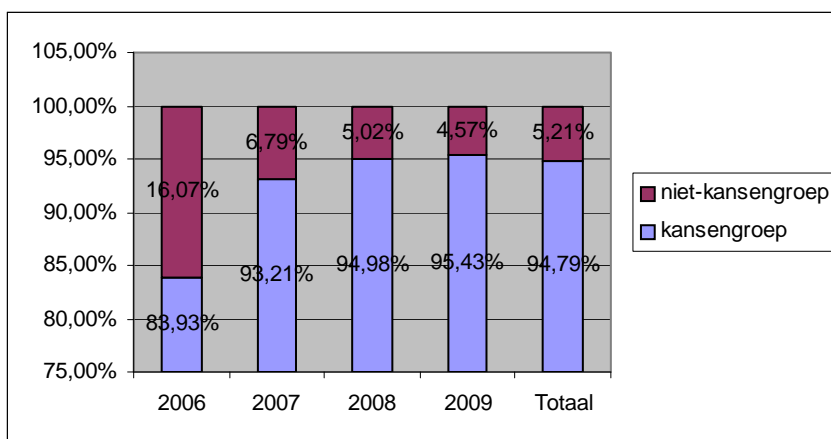
- a) **allochtoon**: 1) personen met een sociaal-culturele herkomst van een ander land die legaal in België verblijven, die al dan niet Belg zijn geworden en die bovendien aan een van de volgende voorwaarden voldoen: i) zij of hun ouders zijn in het kader van gastarbeid en volgmigratie naar ons land gekomen; ii) ze hebben de status van ontvankelijk verklaarde asielzoeker of van vluchteling verkregen; iii) ze hebben door regularisatie recht op verblijf in België verworven;
- 2) personen die geen burger van de Europese Economische Ruimte zijn of van wie minstens een van de ouders of twee van de grootouders geen burger van de Europese Unie zijn;
- b) **personen met een arbeidshandicap**: mensen met een aantasting van hun mentale, psychische, lichamelijke of zintuiglijke mogelijkheden, voor wie het uitzicht op het verwerven en behouden van een arbeidsplaats en op vooruitgang op die plaats, langdurig en in belangrijke mate beperkt is of bedreigd wordt;
- c) **ervaren werknemers**: werknemers als vermeld in artikel 2, 2°, van het decreet van 8 mei 2002 houdende evenredige participatie op de arbeidsmarkt, die ouder zijn dan 50 jaar en jonger dan 65 jaar;
- d) **kortgeschoolden**: personen die aan een van de volgende voorwaarden voldoen: 1) ze zijn houder van ten hoogste een diploma van het lager secundair onderwijs; 2) ze zijn houder van een getuigschrift van een middenstandopleiding;
- 3) ze zijn houder van een niet-erkend buitenlands diploma;
- e) **middengeschoolden**: personen die houder zijn van ten hoogste een diploma van het hoger secundair onderwijs;

² VDAB-definitie van kansengroepen die werd opgenomen in het besluit van 23 september 2005 bij het ervaringsbewijs, zoals gewijzigd door het besluit van 5 oktober 2007.

In totaal behoorden in 2009 95,43% van de kandidaten (1525 personen) tot de één van de vier kansengroepen (45+, allochtonen, arbeidsgehandicapten, kort- en middelgeschoolden).

Als men in onderstaand figuur het aandeel kansengroepen bekijkt sinds de opstart van het ervaringsbewijs, dan valt op dat jaarlijks meer dan 90% van alle kandidaten die in een traject stapten behoorde tot 1 van de vier kansengroepen.

Figuur 9: Verdeling kansengroep/niet-kansengroep over de jaren heen (2006 betreft enkel periode oktober-december 2006)



Wanneer we de 4 kansengroepen afzonderlijk per beroep bestuderen stellen we ook verschillen vast. Allochtonen worden beter bereikt binnen de beroepen hef- en reachtruckchauffeur, magazijnmedewerker en callcenteroperator. Het aandeel arbeidsgehandicapten ligt eerder hoger bij het ervaringsbewijs heftruckchauffeur, magazijnmedewerker en hovenier onderhoud park en tuinen. Het hoogste aandeel laag –en middengeschoolden vindt men bij de hef-en reachtruckchauffeur, magazijnmedewerker, begeleider buitenschoolse kinderopvang en de keukenmedewerker. Binnen de beroepen begeleider buitenschoolse kinderopvang, heftruckchauffeur en sociaal tolk worden het hoogste aantal ouderen bereikt.

Tabel 10: De verschillende kansengroepen uitgesplitst in 2009

2009	Aantal	% van totaal aantal kandidaten
Allochtoon	337	21,09%
Ouderen (50+)	261	16,33%
Laag -en middengeschoold	1441	90,17%
Arbeidshandicap	135	8,45%

Naast de deelname van kansengroepen aan het ervaringsbewijs is het ook belangrijk om meer informatie te hebben over de resultaten van de verschillende kansengroepen. Achtereenvolgens wordt er ingegaan op het percentage kandidaten uit de kansengroepen dat deelneemt aan een begeleiding, het resultaat van de beoordeling en het advies volgend op een negatieve beoordeling.

Begeleiding

In 2009 hebben in totaal 1424 personen een begeleiding gekregen. Hiervan behoren 1363 mensen (95,72%) tot één van de kansengroepen.

Onder de kansengroepen werden in 2009 volgende deelnamecijfers aan de begeleidingsfase geregistreerd: 91,11% arbeidsgehandicapten, 88,51% bij de ouderen, 89,17% bij de laaggeschoolden en 92,88% bij de allochtonen.

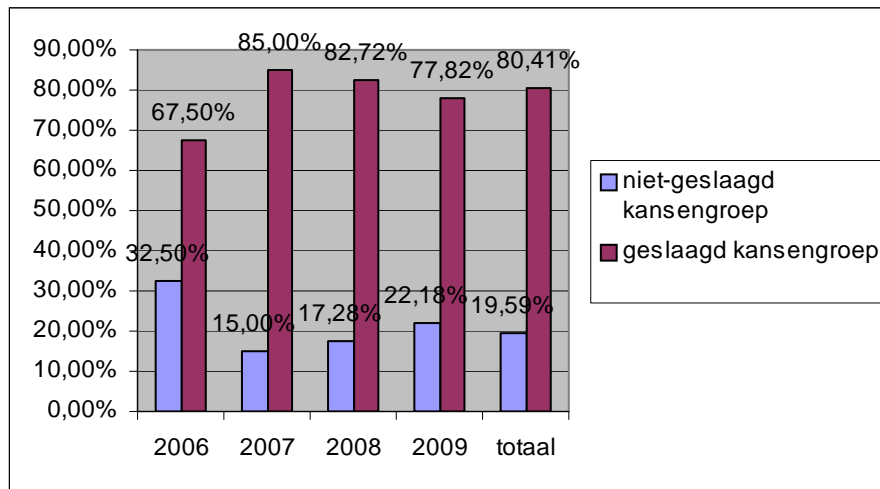
Wanneer we deze deelnamecijfers aan begeleiding vergelijken met het algemene percentage van 89,11% stellen we vast dat enkel bij de ouderen het aandeel begeleiding iets lager ligt dan het totale percentage begeleiding. Dit in tegenstelling tot vorige jaren, waar zowel het aandeel ouderen als het aandeel laaggeschoolden bij begeleiding lager lag dan het gemiddelde.

Resultaat beoordeling

In 2008 werden in totaal 1073 kandidaten uit de kansengroepen beoordeeld of 95,29% van het totaal aantal beoordeelde kandidaten. Hiervan slaagden 238 kandidaten niet, waarbij ze een bijkomend advies van de beoordelaars kregen. 77,82 % van de andere personen behorend tot een van de kansengroepen slaagden dus wel.

Het aandeel geslaagden bij de kansengroepen is in 2009 wel iets gedaald ten opzichte van de voorbije jaren

Figuur 10: Verdeling geslaagd/niet-geslaagd bij kansengroepen sinds opstart ervaringsbewijs



3.6.2 Diversiteitstoets

In wat volgt verkennen we in welke mate kansengroepen vertegenwoordigd zijn in de werking van het ervaringsbewijs. Onderstaande tabel geeft een overzicht van het totale aantal lopende en gerealiseerde trajecten door kansengroepen voor de periode 2006-2009. Van de 1.598 lopende en gerealiseerde trajecten in 2009, behoort maar liefst 95,4% tot minstens één kansengroep.

Van alle kansengroepen is vooral het bereik van **45-plussers en 50-plussers** opvallend verbeterd ten aanzien van 2008. Hun aandeel in het totale aantal lopende en gerealiseerde trajecten is gestegen tot 31,8% voor de 45-plussers (+ 9 ppt. t.o.v. 2008) en 16,3% voor de 50-plussers (+ 5,6 ppt. t.o.v. 2008). Ook het bereik van **allochtonen** en **arbeidsgehandicapten** is verbeterd in 2009. Het aandeel van allochtonen is toegenomen met 2,4 ppt. (21,7% in 2009). Bij arbeidsgehandicapten gaat het om een stijging van 1,1 ppt. (8,4% in 2009). Naar onderwijsniveau zien we dat het aandeel **laaggeschoolden** lichtjes gedaald is (- 0,8 ppt), terwijl het aandeel **middengeschoolden** vrijwel stabiel is gebleven in 2009.

Tabel 11: Overzicht van het totale aantal lopende en gerealiseerde trajecten door kansengroepen (stand 12/2006-2009)

	2006	2007	2008	2009	totaal
totaal (n)	56	368	917	1.598	2.939
in %					
waarvan kansengroep	47	343	871	1.525	2.786
allochtonen	10	57	171	337	575
arbeidsgehandicapten	3	17	67	135	222
45-plussers	13	109	208	508	838
50-plussers	4	53	98	261	416
laaggeschoolden	19	165	434	743	1.361
middengeschoolden	21	145	403	698	1.267
in %					
waarvan kansengroep	83,9	93,2	95,0	95,4	94,8
allochtonen	17,9	15,5	18,6	21,1	19,6
arbeidsgehandicapten	5,4	4,6	7,3	8,4	7,6
45-plussers	23,2	29,6	22,7	31,8	28,5
50-plussers	7,1	14,4	10,7	16,3	14,2
laaggeschoolden	33,9	44,8	47,3	46,5	46,3
middengeschoolden	37,5	39,4	43,9	43,7	43,1

In onderstaande tabel worden de gegevens opgesplitst naar socio-economische positie. Hierbij is vooral de toename bij de werkzoekenden uitgesproken. In 2009 is 38,7% van de deelnemers werkzoekend en 61,3% werkend. Een jaar voordien ging het nog om 26,7% werkzoekenden en 73,3% werkenden.

Tabel 12 : Overzicht van het totale aantal lopende en gerealiseerde trajecten naar socio-economische positie (stand 12/2006-2009)

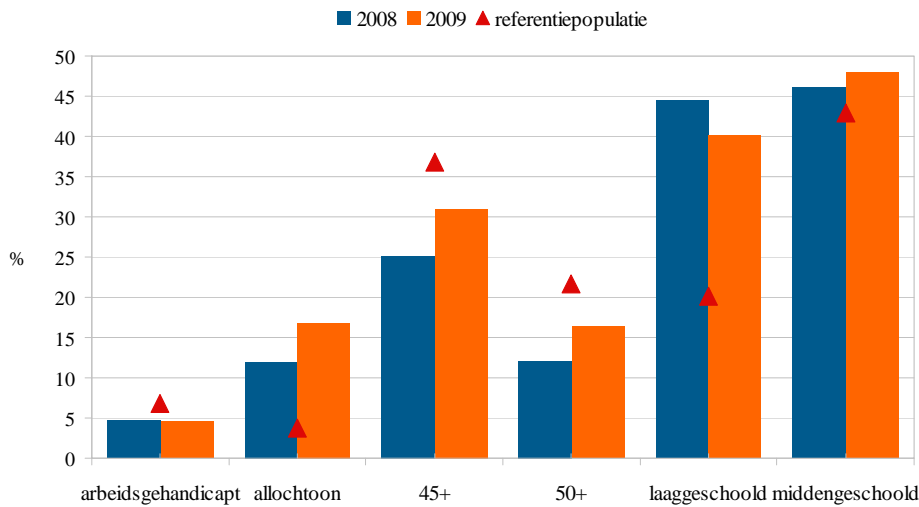
		2006	2007	2008	2009	totaal
totaal	(n)	56	368	917	1.598	2.939
socio-economische positie						
werkend	(%)	80,4	83,2	73,3	61,3	68,1
werkzoekend	(%)	19,6	16,8	26,7	38,7	31,9

In wat volgt vergelijken we achtereenvolgens de profielen van de werkende en werkzoekende deelnemers aan het ervaringsbewijs met de profielen van de referentiepopulaties, meer bepaald de volledige populaties van NWWZ en werkenden.

Kansengroepen onder de werkende deelnemers aan het ervaringsbewijs

Onderstaande figuur laat duidelijk zien dat oudere werknemers sterk ondervertegenwoordigd blijven in vergelijking met hun aandeel in de referentiepopulatie. In 2009 bedraagt het bereik van werkende **45-plussers** 30,9%, tegenover een aandeel van 36,8% in de referentiepopulatie, maar terwijl het aandeel 45-plussers in de totale populatie werkenden vrij stabiel is gebleven, neemt hun deelname aan het ervaringsbewijs wel sterk toe (+ 5,8 ppt.). Dit geldt eveneens voor de **50-plussers** (+ 4,3 ppt.). Ook de werkende **arbeidsgehandicapten** blijven ondervertegenwoordigd in vergelijking met hun referentiepopulatie: 4,6%, tegenover 6,8 %.

Figuur 11: Bereik kansengroepen bij werkende deelnemers aan het ervaringsbewijs



Allochtone en laaggeschoolde deelnemers aan het ervaringsbewijs zijn sterk oververtegenwoordigd. Het aandeel van werkende **allochtonen** is toegenomen tot 16,9% in 2009, wat opmerkelijk hoger ligt dan hun aandeel in de totale populatie werkenden (3,7%). Ook werkende **laaggeschoolden** (40,1%) zijn sterk oververtegenwoordigd in vergelijking met de referentiepopulatie (20,1%), doch blijkt de evolutie minder gunstig te zijn. Hun aandeel is gedaald van 44,5% in 2008 tot 40,1% in 2009. De deelname van **middengeschoolde werkenden** aan het ervaringsbewijs is lichtjes gestegen (47,9%) en resulteert in een lichte oververtegenwoordiging in vergelijking met de referentiepopulatie (42,9%).

Kansengroepen onder de werkzoekende deelnemers aan het ervaringsbewijs

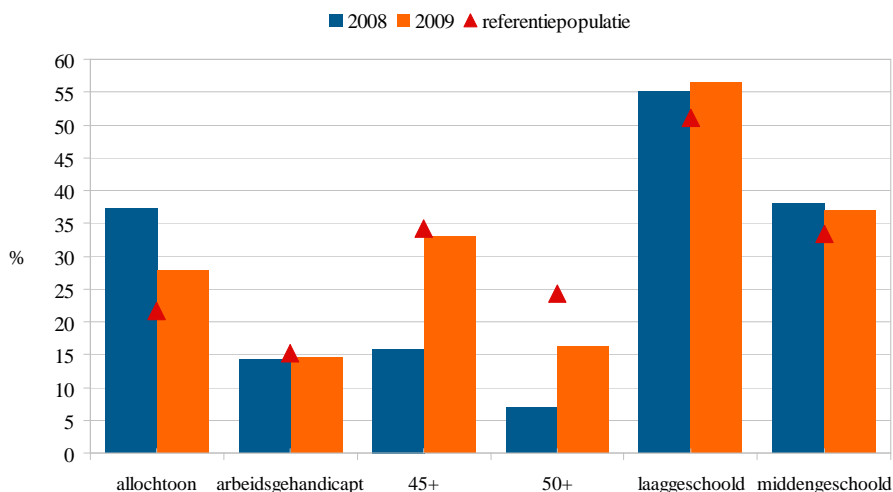
Bij de werkzoekende deelnemers is vooral het bereik van **45-plussers** en **50-plussers** sterk verbeterd tussen 2008 en 2009. Werkzoekende 45-plussers realiseren een bereik van 33,1%. Dit is nog slechts een fractie onder hun aandeel in de totale populatie werkzoekenden (34,2%). 50-plussers hebben een bereik van 16,2%, tegenover een aandeel van 24,3% in de referentiepopulatie.

De vertegenwoordiging van **arbeidsgehandicapte werkzoekenden** in de werking van het ervaringsbewijs ligt zowat op hetzelfde niveau als hun vertegenwoordiging in de volledige populatie van NWWZ.

De **allochtone werkzoekenden** zijn sterk oververtegenwoordigd in de werking van het ervaringsbewijs in vergelijking met hun referentiepopulatie: 27,8%, tegenover 21,6%. Niettemin is hun bereik in de loop van 2009 fors gedaald van 37,1% in 2008 tot 27,8% in 2009 (-9,3 ppt.). Hun aandeel in de totale populatie werkzoekenden, echter, is wel lichtjes toegenomen: van 20,7% in 2008 tot 21,6% in 2009.

Opgesplitst naar onderwijsniveau zijn zowel **laag- als middengeschoolde werkzoekenden** lichtjes oververtegenwoordigd in vergelijking met hun referentiepopulaties.

Figuur 12: Bereik kansengroepen bij werkzoekende deelnemers aan het ervaringsbewijs



4. De erkende testcentra uitgediept

In dit hoofdstuk wordt dieper ingegaan op de testcentra die erkend werden. Hoeveel kandidaten hebben zij al begeleid en beoordeeld. Welk soort organisaties stellen zich kandidaat om testcentrum te worden? Betrekken zij partners of onderaannemers? Waar zijn zij gevestigd?

Om de cijfers in dit hoofdstuk beter te begrijpen, is het aangeraden de leeswijzer te bekijken.

Leeswijzer!

Het Departement Werk en Sociale Economie beschikt over verschillende informatiegegevens over de kandidaten die een ervaringsbewijs wensen te behalen of behaald hebben.

De bron van die gegevens zal steeds vermeld worden, maar hierbij een overzicht:

1) Uitgereikte ervaringsbewijzen: Bron Subsidieagentschap Werk en Sociale Economie (WSE). Wanneer we hierna uitspraken doen over het aantal uitgereikte ervaringsbewijzen, dan gaat het hier om kandidaten die hun traject volledig doorlopen hebben en die geslaagd zijn en waarvoor het subsidieagentschap reeds een ervaringsbewijs heeft uitgereikt.

Totaal aantal personen: **1721 personen sinds de opstart van het ervaringsbewijs**
990 personen in 2009

2) Lopende en gerealiseerde trajecten bij alle testcentra: Bron CVS.

Deze cijfers betreffen een momentopname, namelijk vaststellingen op 31 december 2008. Wanneer we hierna uitspraken doen over het aantal lopende en gerealiseerde trajecten dan gaat het om de groep personen die op een gegeven moment namelijk 31 december 2008 in begeleiding zitten, hun begeleiding afgerond hebben, bezig zijn aan een beoordeling of hun beoordeling al afgerond hebben en al dan niet geslaagd zijn op de proef.

Gezien de administratieve verwerking om een ervaringsbewijs uit te reiken enige tijd in beslag neemt, is het mogelijk dat kandidaten die in deze tabel reeds opgenomen zijn met een positieve beoordeling, hun ervaringsbewijs toch nog niet ontvangen hebben en dus niet in de tabel van de uitgereikte ervaringsbewijzen voorkomen.

Totaal aantal personen: **2939 personen sinds de opstart van het ervaringsbewijs**
1598 personen in 2009

Bij het lezen van deze tabellen is het belangrijk in acht te nemen dat het gaat om een bepaalde fase in het traject van de dienstverlening waarin kandidaten zitten of een fase in het traject die (net) werd afgerond.

(Voor een overzicht van alle grafieken en tabellen in hoofdstuk 3 en 4: zie bijlage 4)

4.1 Cijfers per testcentrum

In 2009 werd voor 22 nieuwe beroepen een testcentrum erkend, voor 2 bestaande beroepen werd een bijkomend testcentrum erkend. Dit brengt het totaal erkende testcentra op 27 voor 48 beroepen.

4.1.1 Aantal uitgereikte ervaringsbewijzen

Tabel 13: aantal uitgereikte ervaringsbewijzen in 2009 per testcentrum

Beoordelingsinstantie	Ervaringsbewijzen	Totaal per testcentrum	%
@thetys BVBA	Heftruckchauffeur Magazijnmedewerker Reachtruckchauffeur	174	17,58%
ATEL vzw/Randstad	Call center operator	103	10,40%
Belgische Kamer der Verhuizers	Verhuizer-drager Verhuizer-inpakker	17	1,72%
Cobot	Platwever	10	1,01%
CVO Leuven-Landen	Hulpboekhouder	10	1,01%
EDUCAM vzw	Mecanicien	1	0,10%
Eramushogeschool Brussel	Assistent podiumtechnicus Podiumtechnicus	9	0,91%
Ergoteam	Heftruckchauffeur Reachtruckchauffeur	70	7,07%
Fonds voor Vakopleiding in de Bouwnijverheid	Stellingbouwer Industriële schilder	13	1,31%
Horeca Vorming Vlaanderen	Keukenmedewerker	21	2,12%
OCMW Gent	Monitor/begeleider in beschutte en sociale werkplaatsen Verhuizer-drager	10	1,01%
Provinciale Commissie Buitensch. Opvang (PCBO)	Begeleider buitenschoolse kinderopvang	45	4,55%
Randstad Training	Heftruckchauffeur Reachtruckchauffeur	38	3,84%
Sociaal Fonds Transport en Logistiek (SFTL)	Heftruckchauffeur Magazijnmedewerker Reachtruckchauffeur	101	10,20%
SPK vzw	Begeleider buitenschoolse kinderopvang	130	13,13%
Testcentrum vleesbewerking Diksmuide	Uitsnijder-uitbener	9	0,91%
UBK/UCB vzw	Kapper Kapper-salonbeheerder Zelfstandig kapper	21	2,12%
VCOK vzw	Begeleider buitenschoolse kinderopvang	48	4,85%
VDAB ism EDUplus	Hovenier aanleg parken en tuinen Hovenier onderhoud parken en tuinen	16	1,62%
VDAB ism FCBO	Autobuschauffeur Autocarchauffeur	4	0,40%
VDAB ism IVOC	Stikster	16	1,62%
Vlaams Minderhedencentrum vzw	Sociaal tolk	16	1,62%
Vlaamse Dienst Kind en Opvang vzw	Begeleider buitenschoolse kinderopvang	50	5,05%
Vokans Waas en Dender	Monitor/begeleider in beschutte en sociale werkplaatsen	9	0,91%

Vormelek	Koelmonteur Residentieel elektrotechnisch installateur	31	3,13%
vzw Montage	Bestuurder mobiele kraan	1	0,10%
vzw Web	Monitor/begeleider in beschutte en sociale werkplaatsen	17	1,72%
TOTAAL		990	100%

Bron: Subsidieagentschap WSE

4.1.2 Aantal lopende/gerealiseerde begeleidingen/beoordelingen

Sinds de opstart van het ervaringsbewijs werden in totaal reeds 2939 trajecten gerealiseerd (of zijn lopend). 4 testcentra realiseerden samen bijna de helft van alle trajecten, namelijk ATEL vzw, Strategisch Plan Kempen, @thetys en VDAB ism Sociaal Fonds voor transport en logistiek.

Tabel 14: Aantal lopende en gerealiseerde trajecten per testcentrum sinds opstart ervaringsbewijs

Ervaringsbewijs	Trajecten	%
Testcentrum 3 jaar operationeel		
VDAB ism FCBO	75	2,55%
Atel vzw	297	10,11%
Strategisch plan Kempen vzw	372	12,66%
Fonds voor Vakopleiding Bouwnijverheid (stellingbouwer 2,2j operationeel)	248	8,44%
Testcentrum 2,5 jaar operationeel		
Unie Belgische kappers	74	2,52%
OCMW Gent	77	2,62%
Testcentrum 2,2 jaar operationeel		
Vormelek vzw	102	3,47%
VDAB ism Vzw Montage	30	1,02%
Belgische Kamers der Verhuizers	51	1,74%
VDAB ism IVOC	58	1,97%
Cobot vzw	25	0,85%
Testcentrum 1,8 jaar operationeel		
@thetys BVBA	343	11,67%
VDAB ism SFTL	392	13,34%
Web vzw	52	1,77%
Testcentrum 1,2 jaar operationeel		
VDAB ism Eduplus	76	2,59%
Horeca Vorming Vlaanderen	70	2,38%
Ergoteam	101	3,44%
Randstad Training	74	2,52%
PCBO	70	2,38%
VCOK	60	2,04%
VDKO	65	2,21%
Testcentrum 9 maanden operationeel		
Erasmus Hogeschool	25	0,85%
KTA DIKSUIDE	11	0,37%
Vlaams Minderhedencentrum	152	5,17%
SCHOLENGROEP 11 LEUVEN TIENEN	26	0,88%
EDUCAM	2	0,07%
VDAB pijpfitter ism montage	3	0,10%
LiTP ism Cons.Bur.Gehandicapten Leuven	8	0,27%
Totaal	2939	100%

In bovenstaande tabel komen een aantal erkende testcentra niet terug. Dit betekent dus dat zij sinds hun opstart nog geen enkel traject realiseerden, hoewel ze reeds enige tijd operationeel zijn. Hierbij wordt geen rekening gehouden met de testcentra die erkend zijn sinds augustus 2009. Deze centra konden pas in maart 2010 starten met hun dienstverlening, na de validering van hun praktijkproef.

Tabel 15: Overzicht erkende testcentra die (nog) geen trajecten realiseerden in 2009

Testcentrum voor beroep	Erkend sinds
Cobot voor dubbelstuk tapijtwever	1 januari 2008
FVB voor de hydraulische graafmachine	15 juli 2008
VDAB voor de hulpboekhouder	15 juli 2008
Federatie voor de fitness voor de beroepen Personal trainer, Fitnessbegeleider En Groepsfitnessbegeleider	1 januari 2009
Erasmushogeschool voor de toneelmeester	1 januari 2009
VDAB voor stroomstrijkster	1 januari 2009
Sebeco voor callcenteroperator	1 januari 2009
Vzw Montage voor bestuurder mobiele kraan	Geen trajecten in 2009, wel voordien
FVB voor stellingbouwer	Geen trajecten in 2009, wel voordien

Tot slot is voor de testcentra die ten laatste in 2008 opgestart zijn, de evolutie van het aantal trajecten over de jaren heen nagegaan. Ook hier valt het op dat de meeste testcentra een stijging van het aantal trajecten realiseren (zie groen). Voor een aantal testcentra gaat het echter in dalende lijn (zie rood), bv. voor FVB, voor Vormelek, voor vzw montage, @thetys, Ocmw Gent en voor de ervaringsbewijzen mbt bus en car. Het Departement WSE zal met deze testcentra in 2010 het gesprek aangaan om te achterhalen wat de redenen zijn voor deze daling in het aantal trajecten.

Tabel 16: Trajecten gerealiseerd per testcentrum per jaar

Legende kleuren:

Groen: Het testcentrum behaalt jaar na jaar meer kandidaten

Paars: Het testcentrum bereikt in 2009 een beperkt aantal minder kandidaten tov de voorbije jaren

Rood: Het testcentrum bereikt in 2009 veel minder kandidaten dan de voorbije jaren

Testcentrum	2006	2007	2008	2009
ATEL	27	63	98	109
Strategisch Plan Kempen	10	77	147	128
FVB-FFC	13	131	81	10
UNIE VAN DE BELGISCHE KAPPERS		7	20	45
OCMW Gent		8	39	28
VORMELEK		3	66	33
Belgische kamer der verhuizers			15	36
ATHETYS			224	119
WEB opleiding en werkervaring			20	32
ERGOTEAM			17	84
PCBO			20	50
HORECA VORMING VLAANDEREN			5	63
VCOK			17	43
Vlaamse Dienst Kinderopvang			13	52
VDAB ism FCBO (bus en car)	6	55	8	6
VDAB ism IVOC (stikster, patronenmaker)		4	12	42
VDAB ism montage (mobiele kraan- pijpfitter)		15	9	8
VDAB ism Eduplus (hoveniers)			4	72
VDAB ism SFTL (hef-reach en magazijn)			65	322

4.2 Profiel testcentra

4.2.1 Promotoren

Sinds 1 januari 2009 zijn in het totaal 27 testcentra erkend voor 48 beroepen. De verschillende promotoren hebben een ander profiel.

Een overzicht:

Publieke opleidingsverstrekker	VDAB, OCMW Gent, CVO Leuven/Landen Erasmushogeschool Brussel, KTA Diksmuide
Sectorfonds/ Beroepsvereniging/ sectorale opleidingsorganisaties	FVB, Cobot vzw, BKV, UBK, vzw Montage, Vormelek vzw, Vlaams Centrum vr Vorming&Vervolmaking in de horecasector vzw, Federatie voor Fitness en Aerobics, EDUCAM, Acta vzw
Niet-commerciële derdenorganisatie	ATEL vzw, Spk vzw, Web vzw, VCOK, VDKO, PCBO, Ergoteam, Vlaams Minderhedencentrum, LITP
privé-bedrijf	@thetys, Randstad training, Sebeco

Opvallend hierbij is dat voornamelijk publieke opleidingsverstrekkers, beroepsverenigingen/sectorale fondsen en niet-commerciële derdenorganisaties het promotorschap op zich nemen. Maar ook een aantal private ondernemingen hebben de weg gevonden naar het ervaringsbewijs.

4.2.2 Partners/onderaanneming

De meeste testcentra zijn een partnerschap aangegaan om de dienstverlening voor de kandidaten vlotter te laten verlopen. De partners nemen verschillende functies op zich: begeleiding of beoordeling, ter beschikking stellen van infrastructuur of actief promotie maken voor het ervaringsbewijs en zorgen voor toeleiding van kandidaten.

Daarnaast beslissen promotoren soms ook om een aantal taken in onderaanneming uit te besteden.

In onderstaande tabel wordt per testcentrum aangegeven of er partners zijn

Tabel 17: Overzicht testcentra die een partnerschap opgezet hebben

Promotor	Partner
Atel	Randstad Call Force
FVB	VDAB
SPK	vzw Hivset, vzw WEB en vzw VOKANS
VDAB autobus-autocar	FBAA en met FCBO
Vzw Montage	VDAB, FVB, FTMA en ROB-montagebedrijf ,SAMOCO, Sarens.be Tewerkstellings- en opleidingsfonds arbeiders metaal Oost-Vlaanderen, Tewerkstellings- en opleidingsfonds West-Vlaanderen
COBOT	VDAB, WIO vzw
VDAB-stikster, patronenmaakster en stoomstrijkster	Opleidingsinstituut voor de confectie, De Kempische Brug
Vormelek	SYNTRA-Limburg, Katholieke Hogeschool Limburg, VDAB, SYNTRA WEST, Katholieke Hogeschool Limburg
VDAB magazijn, heftruck en reachtruck	Sociaal Fonds Transport en Logistiek (SFTL)

Vzw Web	Vzw Vokans
VDAB hovenier en onderhoud parken)	EDU+ vzw, Praktijkcentrum voor landbouw en tuinbouw
Vlaams Centrum vr Vorming&Vervolmaking in de horecasector vzw	VDAB, OCMW Gent, OCMW Beringen
VCOK	CVO VSPW Gent
PCBO	VSPW Hasselt VZW CVO en Provincie Limburg Opleiding en Training (PLOT)
VDKO	CVO- VSPW Kortrijk
CVO Leuven/Landen	CVO Antwerpen-Zuid, CVO de Avondschool
LITP	Centrum Gouverneur Kinsbergen, CADOR vzw, Centrum ambulante diensten, West-Vlaamse Consultatiebureaus voor Personen met een handicap vzw, consultatiebureau voor Arbeid en Zorg van het Arrondissement Leuven vzw
Acta vzw	VDAB
Educam	VDAB

Heel wat testcentra hebben dus geen partnerschap opgezet: OTC Gent, Belgische Kamer der verhuizer, UBK, @thetys, Ergoteam, Randstad, Federatie voor Fitness en Aerobics, Vlaams Minderheden Centrum, Sebeco, Erasmushogeschool Brussel, KTA Diksmuide, CVO Roeselare, KaHo Sint-Lieven.

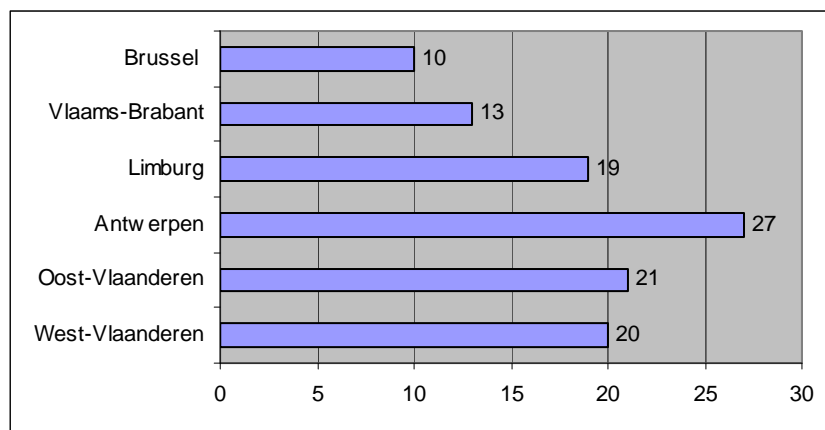
Bij de nieuwe oproep in 2010 zullen partnerschappen verder gestimuleerd worden, zodat kennis meer gedeeld kan worden en aan schaalvergroting en meer regionale spreiding kan gedaan worden.

4.2.3 Vestigingen

De doelgroep van het ervaringsbewijs zijn werkenden en werkzoekenden die door het behalen van een ervaringsbewijs een sterkere positie op de Vlaamse arbeidsmarkt verkrijgen. Er wordt dus van testcentra verwacht dat zij actief promotie maken in alle provincies en zorgen voor voldoende regionale spreiding, zodat kandidaten gemakkelijk de weg naar een testcentrum vinden.

Onderstaande figuur toont dat de regionale spreiding van de diverse vestigingen van de testcentra over de diverse provincies behoorlijk gegarandeerd is, met een uitschieter van Antwerpen. Een gedetailleerd overzicht van alle vestigingen waar begeleiding en beoordeling aangeboden wordt, vindt u op de website van het ervaringsbewijs.

Figuur 13: Overzicht per provincie van het aantal vestigingen van de diverse testcentra waar een kandidaat kan beoordeeld worden.



4.3 Financiering testcentra

In dit hoofdstuk wordt een overzicht gegeven van de financiële bepalingen voor erkende testcentra en wordt inzicht gegeven in de financiële steun die tot op heden is verleend aan deze testcentra.

Volgende financiële criteria zijn vanaf 1 januari 2008 van toepassing voor alle erkende testcentra:

- De erkende beoordelingsinstantie ontvangt per aanvrager maximaal een subsidie van 240 euro **per begeleiding**. De erkende beoordelingsinstantie ontvangt per deelnemer (aanvrager van een beoordeling of begeleiding) een subsidie van 960,00 Euro, 1.200,00 Euro of 1.440,00 Euro **voor een beoordeling**. De minister bepaalt per ervaringsbewijs welk tarief van toepassing is. Deze tarieven kunnen jaarlijks aangepast worden.
- Bovenop deze subsidies die aan prestaties verbonden zijn, wordt een eenmalige **opstartvergoeding** toegekend van 15.000,00 Euro per promotor + 5.000,00 Euro per bijkomend beroep, die het testcentrum in staat stelt kosten te dekken voor ontwikkelwerk, uitwerking methodiek van begeleiding en beoordeling, toeleiding, publiciteit, enzovoort. De garantie van deze basisfinanciering wordt voorzien via de Vlaamse cofinanciering.

4.3.1 Financiële steun

In onderstaande tabel wordt een overzicht geboden van de financiering van het ervaringsbewijs, uitgesplitst naar Europese financiering en Vlaamse cofinanciering voor het totaal aantal gerealiseerde trajecten.

De gegevens van 2009 zijn op dit moment nog niet beschikbaar, gezien de testcentra steeds enkele maanden de tijd hebben om hun financieel rapport op te stellen en deze rapporten nadien nog door het ESF-agentschap verwerkt dienen te worden, alvorens kan gesaldeerd worden.

Tabel 18: Overzicht financiering testcentra

Erkend testcentrum	ESF (45%)	Vlaamse cofinanc (55%)	Totaal	Begeleiding	Beoordelingen	Aantal testcentra
Totaal 2006	29.645,54 euro	36.233,44 euro	65.878,98 euro	38	48	4
Totaal 2007	118.488,92 EUR	145.464,18 EUR	263.953,10 EUR	170	344	9
Totaal 2008	339.907,6 euro	415.442,7 euro	755.350,3 euro	668	779	18

5. Besluit

Vandaag is de dienstverlening rond het ervaringsbewijs drie jaar operationeel voor de burgers. Na de definitieve doorbraak van het ervaringsbewijs in 2008, heeft het zijn positie in 2009 verder verstevigd. Intussen kan het ervaringsbewijs al **voor 48 verschillende beroepen** in diverse sectoren behaald worden. Enkel in 2009 werd het ervaringsbewijs uitgereikt aan bijna 1000 personen. Dit is een succes te noemen in vergelijking met 2007, waarin 240 ervaringsbewijzen werden uitgereikt, en ten opzichte van 2008 ook nog een verdubbeling waarin 480 mensen een ervaringsbewijs kregen. In totaal ontvingen reeds **1721 burgers het ervaringsbewijs** in de bus.

Van de lijst met 95 beroepen waarvoor een ervaringsbewijs uitgewerkt wordt, werden door de SERV en de sectorale sociale partners sinds de opstart **83 standaarden** ontwikkeld. In 2009 stelden ze 21 standaarden op. In 2010 dienen dus slechts nog 12 standaarden opgemaakt te worden van de lijst van erkende beroepen. Voor 48 beroepen werden reeds **29 testcentra erkend**. Voornamelijk publieke opleidingsverstrekkers en sectorale (opleidings)fondsen treden op als testcentrum, maar ook een aantal private organisaties als onderwijsactoren hebben de weg naar het ervaringsbewijs gevonden. Uit deze gegevens blijkt ook dat voor 35 beroepen nog geen testcentrum gevonden werd. Hiertussen bevinden zich zowel beroepen waarvoor nog maar recent een standaard werd ontwikkeld (21) als beroepen waarvoor reeds enige tijd een standaard bestaat (14). In maart 2010 werd voor al deze beroepen een nieuwe ESF-oproep gelanceerd waarbij organisaties zich kandidaat kunnen stellen om testcentrum te worden. Deze cijfers tonen aan waar nog steeds een knelpunt zit in de procedure bij het ontwikkelen van een ervaringsbewijs. Het selecteren van beroepen verloopt vlot, standaarden worden aan een goed tempo door de SERV en sociale partners opgesteld. Alleen het vinden van testcentra verloopt nog steeds niet vanzelfsprekend. Het vinden van voldoende en kwaliteitsvolle testcentra blijft een belangrijk aandachtspunt in de beleidsevaluatie die gepland wordt rond het ervaringsbewijs in 2011.

In 2009 heeft het beleidsdomein WSE wel beslist om tegemoet te komen aan één van de verzuchtingen van de bestaande testcentra: met name **het ontwikkelen van de praktijkproef** voor het ervaringsbewijs kan sinds 2009 ook in het kader van een ESF-project gefinancierd worden. Hiertegenover staat wel dat een nieuw testcentrum verplicht is om zijn **praktijkproef te laten valideren**. Ook aan de bestaande testcentra werd deze mogelijkheid tot validering van hun huidige test aangeboden. Het verhogen van de kwaliteit van het ervaringsbewijs was immers een doelstelling die voor 2009 naar voor geschoven werd. Een aantal testcentra gingen voor 10 verschillende beroepen op dit aanbod in. Gezien de positieve evaluatie van deze valideringsprocedure, werd beslist dat bij de nieuwe oproep van maart 2010 zowel de nieuwe testcentra als de bestaande testcentra hun proef verplicht moeten laten valideren. Deze validering door experts en peers, komt immers de validiteit en betrouwbaarheid van de praktijkproef ten goede, waarbij ook nagegaan wordt of deze volledig conform met de SERV-standaard werd opgesteld.

Wanneer we gedetailleerd terugkijken naar 2009 dan levert ons dit volgende inzicht op: **990 ervaringsbewijzen** werden in 2009 uitgereikt **voor 29 beroepen**.

Koplopers zijn het ervaringsbewijs begeleider buitenschoolse kinderopvang (27,6%), gevolgd door heftruckchauffeur (22,0%) en callcenter operator (10,4%). Samen zijn deze drie beroepen goed voor bijna 60% van alle uitgereikte ervaringsbewijzen.

In 2009 werden dus ervaringsbewijzen uitgereikt voor 29 verschillende beroepen. Nochtans zijn er testcentra erkend voor 48 beroepen. Dit betekent **dat 19 erkende testcentra nog geen trajecten realiseerden**. Deels kan dit verklaard worden doordat 9 testcentra pas op 1 januari 2010 effectief hun dienstverlening voor de burger konden starten. Een tweede reden is dat twee centra (FVB en Vzw Montage) voor 2 beroepen in 2009 geen enkel traject realiseerden, in tegenstelling tot de voorbije jaren. Er blijven dan echter nog 8 nieuwe beroepen en twee beroepen waarvoor een tweede testcentrum werd erkend, waarvoor nog geen enkele kandidaat werd begeleid of getest, hoewel deze testcentra reeds enkele maanden of zelfs 1 jaar geleden erkend werden. In het kader van de beleidsevaluatie zal verder onderzocht worden wat de mogelijke redenen zijn van de trage opstart van deze testcentra.

In **de evolutie van het aantal kandidaten per beroep** is ook een duidelijk verschil merkbaar. Heel wat testcentra die sinds 2007 of sinds begin 2008 operationeel zijn, hebben de stijgende lijn in 2009 voortgezet, met name ATEL, alle centra buitenschoolse kinderopvang, Ergoteam, Horeca Vlaanderen en VDAB (ism Ivoc, Eduplus, SFTL) . Voor een aantal beroepen en testcentra is echter het tegenovergestelde merkbaar: Vooral bij twee testcentra is het verschil groot: met name het testcentrum autobus-autocar en alle beroepen waar het FVB testcentrum is. Het is nog te vroeg om hier beleidsconclusies aan te koppelen, maar het is wel een evolutie die het Departement WSE, samen met de SERV in het kader van de beleidsevaluatie nauw zal opvolgen en deze twee sectoren hieromtrent zal bevragen.

Aangezien we als overheid overtuigd zijn dat niet enkel het behalen van een ervaringsbewijs waardevol is, maar ook **het doorlopen van het traject**, wordt ook het bereik van het aantal lopende en gerealiseerde trajecten onder de loep genomen. **1598 kandidaten** waren in 2009 bezig met hun traject of hadden hun traject reeds afgerond.

Ook aan een goede omkadering en begeleiding van de kandidaat, hecht de Vlaamse Overheid veel waarde omdat een kandidaat tijdens deze begeleiding leert nadenken over zichzelf en zijn/haar competenties, wat het zelfinzicht in het eigen kennen en kunnen en hun zelfwaardering versterkt. Bijna **90% van alle kandidaten** heeft zich in 2009 laten **begeleiden** bij het opstellen van hun talentenmap. Dit is een serieuze stijging ten opzichte van 2008 waar dit aantal ongeveer 70% bedroeg. Hoewel de link tussen begeleiding en een hogere slaagkans daarmee nog niet werd aangetoond, zien we dit als een positieve evolutie.

De volgende stap in de procedure is de beoordeling. In 2009 werden in totaal 1126 kandidaten beoordeeld. Van deze beoordeelde kandidaten **slaagden 78%**. Het slaagpercentage in 2009 is echter behoorlijk gedaald ten opzichte van de voorbije jaren: 86% in 2007 en 83% in 2008. Een verklaring hiervoor kan nog niet gegeven worden.

Na het traject van de kandidaat, wordt in dit besluit ook ingezoomd op het **profiel van de kandidaten** (op basis van de data inzake de lopende en gerealiseerde trajecten). Zowel in 2009 als in 2008 werden 56% van de ervaringsbewijzen uitgereikt aan **mannen** en 44% aan **vrouwen**.

Twee derde van de kandidaten (62%) was in 2009 aan het werk (zij het als werknemer of zelfstandige). In 2008 bedroeg dit percentage nog 75%. Er werden in 2009 dus **meer werkzoekenden bereikt** dan in 2008, wat een positieve evolutie is. 2009 was immers ook het jaar waarin de economische crisis volop speelde. Een doelstelling van het ervaringsbewijs is werkzoekenden de kans te bieden zich beter te profileren op de arbeidsmarkt en hen een sterkere uitgangspositie te geven. 38% van de kandidaten was in 2009 werkzoekend. Op basis van de beschikbare gegevens kan niet nagegaan worden of deze personen intussen werk vonden met hun ervaringsbewijs.

Ook **de leeftijd** van de kandidaten onder de loep genomen. Het merendeel (68%) van de kandidaten is jonger dan 45 jaar. Ten opzichte van de voorbije jaren is een stijging merkbaar bij de groep 45 tot 50-jarigen alsook een stijging bij de 50-plussers. Ook deze ontwikkeling wordt zeer positief onthaald in tijden van economische recessie, waar extra dient ingezet te worden op oudere werkzoekenden en werknemers.

Een volgend profielkenmerk van kandidaten dat werd onderzocht is **het opleidingsniveau**. Ongeveer de helft (46%) van de kandidaten beschikt niet over een diploma van het secundair onderwijs en 44% enkel over een diploma secundair onderwijs. 8% van de kandidaten is hooggeschoold. Over de jaren heen is het aandeel hooggeschoolden, middengeschoolden en laaggeschoolden behoorlijk stabiel gebleven is. Het ervaringsbewijs bereikt op die manier echt zijn doelgroep: 90% van de kandidaten heeft maximaal een secundair diploma. Het ervaringsbewijs geeft hen op die manier erkenning voor hun verworven competenties, los van het schoolse systeem van diploma's.

Tot slot werd ook bekeken uit **welke provincie** de meeste kandidaten afkomstig zijn aan wie een ervaringsbewijs werd uitgereikt. De groep kandidaten afkomstig uit de provincie Antwerpen is al verschillende jaren de grootste groep is, maar hun aandeel is wel sterk verminderd (26,0%) ten opzichte van 2007 (52,4%) en 2008 (37,0%). Voornamelijk het aantal kandidaten uit de provincies Vlaams-Brabant (17,52%) en Limburg (20%) is gestegen ten opzichte van 2008..

Gezien de specifieke aandacht bij het ervaringsbewijs voor kansengroepen, werd ook het bereik van personen uit **kansengroepen** opgevolgd. Van de 1598 trajecten die, (kunnen) leiden tot een ervaringsbewijs, behoort meer dan 95% van de kandidaten tot minstens één van de kansengroepen.

Van alle kansengroepen is vooral het bereik van **45-plussers en 50-plussers** opvallend verbeterd ten aanzien van 2008. Hun aandeel in het totale aantal lopende en gerealiseerde trajecten is gestegen tot 31,8% voor de 45-plussers (+ 9 ppt. t.o.v. 2008) en 16,3% voor de 50-plussers (+ 5,6 ppt. t.o.v. 2008). Ook het bereik van **allochtonen** en **arbeidsgehandicapten** is verbeterd in 2009. Het aandeel van allochtonen is toegenomen met 2,4 ppt. (21,7% in 2009). Bij arbeidsgehandicapten gaat het om een stijging van 1,1 ppt. (8,4% in 2009). Naar onderwijsniveau zien we dat het aandeel **laaggeschoolden** lichtjes gedaald is (- 0,8 ppt), terwijl het aandeel **middengeschoolden** vrijwel stabiel is gebleven in 2009.

Samenvattend kan dus gesteld worden dat het ervaringsbewijs in 2009 verder gegroeid is wat betreft het aantal kandidaten, het aantal uitgereikte ervaringsbewijzen en het aantal testcentra. Daarnaast blijkt uit de cijfers ivm de profielkenmerken van de kandidaten dat ook de doelstellingen inzake kansengroepen en werkzoekenden die in het decreet voorop gesteld werden, wel degelijk behaald. Uit de cijfers uit 2009 komen echter ook twee knelpunten naar voor: Enerzijds worden niet voor alle beroepen waarvoor een standaard werd ontwikkeld een testcentrum gevonden en anderzijds realiseren een aantal erkende testcentra geen of zeer weinig trajecten. Deze twee aandachtspunten zullen meegenomen worden in de beleidsevaluatie die gepland wordt in 2011. In voorbereiding wordt onderzocht of een studie kan gepland worden naar het succes/falen van bepaalde ervaringsbewijzen, zodat beroepen in de toekomst beter en gericht met een meerwaarde voor de arbeidsmarkt geselecteerd kunnen worden.

In functie van deze beleidsevaluatie werd in 2009 ook een studie uitgevoerd naar **de beleving van het effect van het ervaringsbewijs bij kandidaten**. Hiervoor werd bij 320 kandidaten met een ervaringsbewijs een telefonische enquête afgenomen en werden 45 werkgevers bevroegd. Bij de kandidaten komt voornamelijk naar voor dat zij aan het ervaringsbewijs een belangrijke subjectieve waarde hechten. Alle kandidaten geven aan dat het ervaringsbewijs voor hen een grote meerwaarde betekent en dat zij hierdoor gegroeid zijn in zelfzekerheid, trots en zelfinzicht. 70% van de kandidaten geeft ook aan dat zij zich dankzij het ervaringsbewijs verbeterd hebben op de arbeidsmarkt (hoewel de tewerkstellingscijfers van deze groep kandidaten uit het onderzoek deze stelling niet hard konden maken). 90% van de kandidaten zou het ervaringsbewijs zeker opnieuw willen behalen en evenveel kandidaten raden het anderen aan.

Bij de werkgevers was de belangrijkste vaststelling dat zij het ervaringsbewijs niet zien als een bedreiging waardoor hun werknemers zouden willen veranderen van baan. Het grootste pluspunt van het ervaringsbewijs vinden zij de attesterende kracht (erkenning in wettelijke of sectorale of internationale regelgeving, kwaliteitslabel naar klanten toe, ...). Wel geven zij eerlijk toe dat het ervaringsbewijs in andere contexten (opleiding, vacatures, selectie, competentie management, ...) nog bijna niet wordt gebruikt. Voor de werkgevers blijft de grote onbekendheid van het ervaringsbewijs en de procedure hoe dit tot stand komt en hoe een kandidaat dit behaalt, het grootste knelpunt.

Deze studie heeft de Vlaamse Overheid toch een belangrijk signaal gegeven dat de doelstellingen die voor het ervaringsbewijs naar voor geschoven werden, volgens de mening van de kandidaten wel degelijk behaald worden. Kandidaten geven immers duidelijk aan dat dit ervaringsbewijs voor hen een belangrijke subjectieve meerwaarde heeft, waardoor zij zichzelf zien in een sterkere positie op de arbeidsmarkt. De communicatie naar de werkgever blijft echter een aandachtspunt dat zeker ook meegenomen zal worden in de beleidsevaluatie in 2011.

Kortom, 2009 kan gezien worden als een positief jaar voor het ervaringsbewijs, waarin het 1000^{ste} ervaringsbewijs werd uitgereikt en waarbij de cijfers blijven stijgen,.. Dit toont toch aan dat mensen zeker in onzekere tijden nood hebben aan een externe erkenning van hun verworven competenties, zodat zij sneller werk kunnen vinden of iets meer rust en zekerheid hebben dat zij hun bestaande werk kunnen behouden. Voor 2010 blijft het een uitdaging om verder in te zetten op de kwaliteit van het ervaringsbewijs, het vergroten van het civiel effect bij werkgevers en het ervaringsbewijs/EVC (meer) ingang te doen vinden in diverse begeleidingscontexten zoals trajectbegeleiding, outplacement en in opleidingstrajecten. .

Bijlage 1: Overzicht tabellen en figuren uit het jaarrapport 2008-2009

A. Tabellen

Hoofdstuk 2

Tabel 1: Aantal uitgereikte ervaringsbewijzen per beroep in 2009

Hoofdstuk 3:

Tabel 2: Verdeling man/vrouw bij uitgereikte ervaringsbewijzen in 2009

Tabel 3: Aandeel werkzoekenden per beroep sinds de opstart van het ervaringsbewijs

Tabel 4: verdeling geslaagd/niet-geslaagd bij beoordeelde kandidaten volgens statuut

Tabel 5: Verdeling leeftijdscategorieën bij uitgereikte ervaringsbewijzen in 2009

Tabel 6: Verdeling leeftijdscategorieën bij de uitgereikte ervaringsbewijzen over de verschillende jaren heen in vergelijking met de lopende en gerealiseerde trajecten.

Tabel 7: verdeling geslaagd/niet-geslaagd bij beoordeelde kandidaten volgens leeftijd

Tabel 8: verdeling geslaagd/niet-geslaagd bij beoordeelde kandidaten volgens opleidingsniveau

Tabel 9: Aantal uitgereikte ervaringsbewijzen per provincie in 2009

Tabel 10: De verschillende kansengroepen uitgesplitst in 2009

Tabel 11: Overzicht van het totale aantal lopende en gerealiseerde trajecten door kansengroepen (stand 12/2006-2009)

Tabel 12 : Overzicht van het totale aantal lopende en gerealiseerde trajecten naar socio-economische positie (stand 12/2006-2009)

Hoofdstuk 4

Tabel 13: aantal uitgereikte ervaringsbewijzen in 2009 per testcentrum

Tabel 14: Aantal lopende en gerealiseerde trajecten per testcentrum sinds opstart ervaringsbewijs

Tabel 15: Overzicht erkende testcentra die (nog) geen trajecten realiseerden in 2009

Tabel 16: Trajecten gerealiseerd per testcentrum per jaar

Tabel 17: Overzicht testcentra die een partnerschap opgezet hebben

Tabel 18: Overzicht financiering testcentra

B. Figuren

Hoofdstuk 2

Figuur 1: Aantal kandidaten dat werd begeleid ten opzichte van aantal kandidaten dat enkel werd beoordeeld over de jaren heen. (2006 betreft enkel de periode oktober -december 2006)

Figuur 2: Aantal beoordelingen per jaar (2006 betreft enkel de periode oktober -december 2006)

Figuur 3: Aantal uitgereikte Ervaringsbewijzen per jaar

Figuur 4: Jaarlijkse verdeling geslaagd/niet-geslaagd voor alle ervaringsbewijzen

Hoofdstuk 3

Figuur 5: verdeling man/vrouw bij uitgereikte ervaringsbewijzen per jaar (2006 betreft enkel periode oktober-december 2006)

Figuur 6: Verdeling werkenden/werkzoekenden bij kandidaten in lopende en gerealiseerde trajecten (2006 betreft enkel periode oktober-december 2006)

Figuur 7: verdeling lopende en gerealiseerde trajecten per opleidingsniveau over de jaren heen (2006 betreft enkel periode oktober-december 2006)

Figuur 8: Verdeling provinciale woonplaats kandidaten voor uitgereikte ervaringsbewijzen sinds opstart ervaringsbewijs.

Figuur 9: Verdeling kansengroep/niet-kansengroep over de jaren heen (2006 betreft enkel periode oktober-december 2006)

Figuur 10: Verdeling geslaagd/niet-geslaagd bij kansengroepen sinds opstart ervaringsbewijs

Figuur 11: Bereik kansengroepen bij werkende deelnemers aan het ervaringsbewijs

Figuur 12: Bereik kansengroepen bij werkzoekende deelnemers aan het ervaringsbewijs

Hoofdstuk 4

Figuur 13: Overzicht per provincie van het aantal vestigingen van de diverse testcentra waar een kandidaat kan beoordeeld worden.

Bijlage 2: Overzicht selectie beroepen waarvoor een ervaringsbewijs nuttig is, ontwikkelde standaarden en overzicht erkend testcentra

(vet: testcentrum, rood: nog geen testcentrum, gewoon: standaard wordt nog ontwikkeld of oproep testcentra is lopende)

Lijst 2005		
Lijst beroepen	Standaard ontwikkeld door de SERV Advies SERV-Raad	Erkend testcentrum
1. Autobuschauffeur	18/1/2006 Aanpassing 10/7/2007	VDAB (sinds 01.07.06)
2. Autocarchauffeur	18/1/2006 Aanpassing 10/7/2007	VDAB (sinds 01.07.06)
3. Brood en banketbakker	16/11/2005	Herhaling oproep kandidaat-testcentra juli 2008
4. Buitenschoolse kinderopvang	12/4/2006 Aanpassing 29/6/06	- SPK vzw (sinds 01.07.06) - Samenwerking van VCOK – PCBO – VDKO (vanaf 15.07.08)
5. Call center operator	18/1/2006	- Atel (sinds 01.07.06) - Sebeco (vanaf 01.01.09)
6. Industrieel schilder	16/11/2005	- Fonds voor Vakopleiding in de Bouw (sinds 01.07.06)
7. Kapper	16/11/2005	- Unie Belgische Kappers (UBK) (sinds 01.01.07)
8. Kapper-salonbeheerder	18/1/2006	UBK (sinds 01.01.07)
9. Torenkraanbestuurder	16/11/2005	Fonds voor Vakopleiding in de Bouw (sinds 01.07.06)
10. PlatWever	18/1/2006 Aanpassing 16/5/2007	Cobot vzw (vanaf 01.07.07)

Samenvattend:

- voor alle 10 beroepen een standaard ontwikkeld
- Voor 9 beroepen een testcentrum erkend

Lijst 2006:		
Lijst beroepen	Standaard ontwikkeld door de SERV Advies SERV-Raad	Erkend testcentrum
1. assistent podiumtechnicus	14/11/2007	Erasmushogeschool Brussel (vanaf 01.01.09)
2. bestuurder mobiele kraan	22/11/2006	Vzw Montage (vanaf 01.07.07)
3. calculator bouw	11/4/2007	Herhaling oproep kandidaat-testcentra juli 2008
kapper-opleider³		
4. heftruckchauffeur	11/4/2007	- VDAB (vanaf 01.01.08) - @thetys (vanaf 01.01.08) - Ergoteam (vanaf 15.07.08) - Randstad (vanaf 15.07.08)
5. installateur liften	14/5/2008	Oproep kandidaat-testcentra juli 2008
6. keukenmedewerker	17/1/2007	Vlaams centrum voor vorming en vervolmaking in de

³ Dit beroep is vervangen door het algemenere opleider-begeleider

		horecasector (vanaf 15.07.08)
7. koelmonteur	17/1/2007	Vormelek (vanaf 01.07.07)
8. magazijnmedewerker	17/1/2007	- VDAB (vanaf 01.01.08) - @thetys (vanaf 01.01.08)
9. mecaniciens vrachtwagens ⁴	11/6/2007	Educam (vanaf 01.01.09)
10. monitor beschutte en sociale werkplaatsen	11/4/2007	-Vzw Web (vanaf 01.01.08) - OCMW Gent (vanaf 15.07.08) - LITP (vanaf 01.01.09)
11. onderhoudstechnicus liften	14/5/2008	Oproep kandidaat-testcentra juli 2008
12. pijpfitter	11/6/2008	Vzw Montage (vanaf 01.01.09)
13. podiumtechnicus	14/11/2007	Erasmushogeschool Brussel (vanaf 01.01.09)
14. productieoperator voeding	16/5/2007	Herhaling oproep kandidaat-testcentra maart 2008
15. reachtruckchauffeur	11/4/2007	- VDAB (vanaf 01.01.08) - @thetys (vanaf 01.01.08) - Ergoteam (vanaf 15.07.08) - Randstad (vanaf 15.07.08)
16. rigger-monteerder	14/1/2009	Oproep kandidaat-testcentra april 2009
17. stellingbouwer	17/1/2007	Fonds voor Vakopleiding in de Bouw (vanaf 01.07.07)
18. stikster	22/11/2006	VDAB (vanaf 01.07.07)
19. toneelmeester	14/11/2007	Erasmushogeschool Brussel (vanaf 01.01.09)
20. uitsnijder-uitbener	17/1/2007	KTA Diksmuide (vanaf 01.01.09)
21. verhuizer-dragers	12/7/2006	- OCMW Gent (sinds 01.01.07) - Belgische Kamer der Verhuizers (vanaf 01.07.07)
22. verhuizer-inpakker	12/7/2006	- OCMW Gent (sinds 01.01.07) - Belgische Kamer der Verhuizers (vanaf 01.07.07)
23. vrachtwagenchauffeur	On hold door nieuwe Europese reglementering rond vakbekwaamheid	
23. Zelfstandige kapper	17/1/2007	- Unie Belgische Kappers (vanaf 15.07.08)

Samenvattend:

- Voor alle 23 beroepen werd een standaard ontwikkeld
- Voor 18 beroepen een testcentrum erkend

⁴ Na overleg met de sector werd beslist dat het beter is een algemeen ervaringsbewijs mecaniciens te maken, dat kan gebruikt worden bij verschillende voertuigen.

Lijst 2007 deel 1		
Lijst beroepen	Standaard ontwikkeld door de SERV Advies SERV-Raad	Erkend testcentrum
asbestverwijderaar	Definitief stopgezet door de sector	
1. bestuurder hydraulische graafmachine	16/1/2008	FVB (vanaf 15.07.08)
2. dubbelstuk tapijtwever	16/5/2007	Cobot vzw (vanaf 01.01.08)
3. dubbelstuk fluweelwever	14/11/2007	Herhaling Oproep kandidaat-testcentra maart 2008
4. fitnessbegeleider	14/5/2008	Federatie voor fitness en aerobics (vanaf 01.01.09)
5. groepsfitnessbegeleider	12/3/2008	Federatie voor fitness en aerobics (vanaf 01.01.09)
6. hoeknaadlasser	14/1/2009, aangepast op 11/3/2009	Oproep kandidaat-testcentra april 2009
7. hovenier aanleg parken en tuinen	12/9/2007	VDAB (vanaf 15.07.08)
8. hovenier onderhoud parken en tuinen	14/11/2007	VDAB (vanaf 15.07.08)
9. opleider-begeleider	9/12/2009	Oproep maart 2010
10. patronenmaakster	16/1/2008	VDAB (vanaf 15.07.08)
11. personal trainer	14/5/2008	Federatie voor fitness en aerobics (vanaf 01.01.09)
12. pijplasser	11/3/2009	Oproep kandidaat-testcentra april 2009
13. plaatlasser	11/3/2009	Oproep kandidaat-testcentra april 2009
14. podiumtechnicus geluid	11/3/2009	Erasmushogeschool 01.01.2010
15. podiumtechnicus licht	11/3/2009	Erasmushogeschool 01.01.2010
16. podiumtechnicus beeld	11/3/2009	Erasmushogeschool 01.01.2010
17. sociaal tolk	16/1/2008	Vlaams Minderhedencentrum (vanaf 01.01.09)
18. stoomstrijkster	14/5/2008	VDAB (vanaf 01.01.09)
19. technicus bedrijfs- en vrachtwagens	<i>In ontwikkeling</i>	

Samenvattend:

- Voor 18 van de 19 beroepen een standaard ontwikkeld
- Voor 13 van de 18 beroepen met een standaard een testcentrum erkend

Lijst 2007 bis		
Lijst beroepen	Standaard ontwikkeld door de SERV Advies SERV-Raad	Erkend testcentrum
1. veldoperator continuproductie naam veranderd: basisoperator proceschemie	11/3/2009	Acta vzw vanaf 01.03.10
2. schermoperator continuproductie naam veranderd: allround operator	11/3/2009	Acta vzw vanaf 01.03.10

proceschemie		
3. residentieel elektrotechnisch installateur	11/6/2008	Vormelek (vanaf 01.01.09)
4. bandenmonteur	11/3/2009	Educam (vanaf 01.01.10)
5. ruitenplaatser	<i>In ontwikkeling</i>	
6. sorteerder	14/1/2009	Oproep kandidaat-testcentra april 2009
7. helpdesk - operator	9/7/2008	Oproep kandidaat-testcentra april 2009
8. uitvoerend CAD-tekenaar bouwkunde	11/3/2009	Oproep kandidaat-testcentra april 2009
9. dispatcher	11/6/2008	Oproep kandidaat-testcentra juli 2008
10. hulpboekhouder	11/6/2008	- VDAB (vanaf 01.01.09) - CVO Leuven/Landen (vanaf 01.01.09)

Samenvattend:

- Voor 9 van de 10 beroepen een standaard ontwikkeld
- Voor 5 van de 9 beroepen met standaard een testcentrum erkend

Lijst 2008 deel 1		
Lijst beroepen	Standaard ontwikkeld door de SERV Advies SERV-Raad	Erkend testcentrum
1.Administratief commercieel medewerker binnendienst	<i>In ontwikkeling</i>	
2.Arbeidsconsulent	11/3/2009	- Web plus (vanaf 01.03.10)
3.Autoverkoper	14/10/2009	Oproep maart 2010
4.Industrieel elektrotechnisch installateur	11/3/2009	- Vormelek (vanaf 01.01.10)
5.Internetontwikkelaar	3/2/2010	Oproep maart 2010
6.Koetsweropbouwer	<i>In ontwikkeling</i>	
7.Magazijnier <i>Naam veranderd in magazijnbediende</i>	20/1/2010	Oproep maart 2010
8.Machineregelaar kunststofverwerking	3/2/2010	Oproep maart 2010
9.Operator verpakking in de farmaceutische industrie	<i>In ontwikkeling</i>	
10.PC- en netwerktechnicus	<i>In ontwikkeling</i>	
11.Plaatwerker	<i>In ontwikkeling</i>	
12.Productiemedewerker kunststofverwerking	3/2/2010	Oproep maart 2010
13.Receptionist/telefonist	20/1/2010	Oproep maart 2010
14.Spuiter	<i>In ontwikkeling</i>	
15.Tertiair elektrotechnisch installateur	11/3/2009	Vormelek (vanaf 01.01.10)
16.Vorbereider plaatwerker	<i>In ontwikkeling</i>	
17.Vorbereider spuiter	<i>In ontwikkeling</i>	
18.Webdesigner	<i>In ontwikkeling</i>	

Samenvattend:

- Voor 9 van de 18 beroepen een standaard ontwikkeld.
- Voor 3 van de 9 beroepen met standaard een testcentrum erkend.

Lijst 2008 deel 2		
Lijst beroepen	Standaard ontwikkeld door de SERV Advies SERV-Raad	Erkend testcentrum
1. Dierenverzorger	03.02.10	Oproep maart 2010
2. Functioneel applicatiebeheerder	03.02.10	Oproep maart 2010
3. Gezinsondersteuner	<i>In ontwikkeling</i>	
4. GIS medewerker	10.03.10	Oproep maart 2010
5. GIS expert	10.03.10	Oproep maart 2010
6. GIS deskundige <i>Naam gewijzigd in GIS-specialist</i>	10.03.10	Oproep maart 2010
7. ICT ondersteuner	03.02.10	Oproep maart 2010
8. Kinderverzorgster in meerlingengezinnen	03.02.10	Oproep maart 2010
9. Landmeterhulp	03.02.10	Oproep maart 2010
10. Onderhoudsarbeider elektromechanische installaties	<i>In ontwikkeling</i>	
10. Onderhoudstechnicus elektromechanische installaties	03.02.10	Oproep maart 2010
11. Poetshulp	03.02.10	Oproep maart 2010
12. Polyvalent assistent	03.02.10	Oproep maart 2010
13. Programmeur	03.02.10	Oproep maart 2010
14. Specialist databeheer <i>Naam gewijzigd in datarapporteurder</i>	03.02.10	Oproep maart 2010
15. Tandartsassistent	13/05/09	Oproep maart 2010

Samenvattend:

-Voor 14 van de 15 beroepen een standaard ontwikkeld.

- Nog geen testcentra erkend voor deze beroepen, gezien oproep nog maar recent gelanceerd werd.