



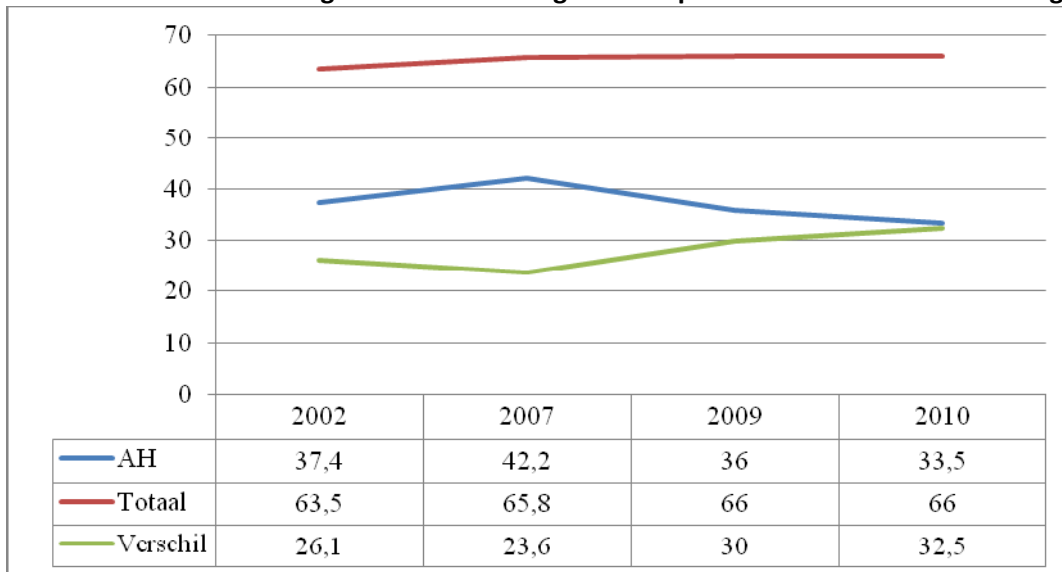
DE ARBEIDSDEELNAME VAN MENSEN MET EEN ARBEIDSHANDICAP

Ontwikkelingen in de arbeidsdeelname van arbeidsgehandicapten

Op basis van de Enquête naar de Arbeidskrachten is de arbeidsparticipatie van mensen met een handicap of langdurige gezondheidsproblemen tussen 2002 en 2007 gestegen met 4.8 ppt. Voor een deel volgden ze daarmee de algemene stijging van de werkzaamheid (2.3 ppt), maar er is een extra stijging van 2.5 ppt. In absolute aantallen zijn er in 2007 ongeveer 20 000 mensen méér aan het werk, of gemiddeld 4000 méér per jaar. Deze ontwikkeling is positief, maar ze bleef wel aan de onderkant van het groeiscenario uit 2003 (4500 tot 9000 extra per jaar).

In 2009 en 2010 werd dezelfde 'handicapvraag'¹ als in 2007 gedurende het hele jaar toegevoegd aan de EAK-enquête in Vlaanderen. We beschikken over de resultaten voor heel 2009 (36.7% werkzaamheid), maar we verkiezen enkel gebruik te maken van die voor het tweede kwartaal, aangezien 2002 en 2007 ook enkel dat kwartaal betreffen en we voor 2010 ook tweede kwartaalgegevens hebben (33.5%), maar nog niet de volledige jaargegevens (die zullen wel in de buurt liggen want in het eerste kwartaal bedraagt het percentage 33.2% en in het derde kwartaal 31.8, gemiddeld voor de drie kwartalen is dit dus 32.8%).

Grafiek 1 : Werkzaamheidsgraden van arbeidsgehandicapten en van de totale bevolking (15-64)



Bron : FOD Economie – Algemene Directie Statistiek EAK – 2^e kwartaal 2002, 2007, 2009 en 2010 (Vlaams Gewest). Bewerking : Departement WSE.

De positieve evolutie tussen 2002 en 2007 is teniet gedaan. De werkzaamheidsgraad van arbeidsgehandicapten (AH) is na 2007 sterk gedaald en aangezien de totale werkzaamheidsgraad stabiel bleef is het verschil groter geworden. Tussen 2002 en 2007 nam het verschil af met 2.5 ppt, tussen 2007 en 2009 nam het toe met 6.4 ppt en tussen 2009 en 2010 is er opnieuw een toename met 2.5 ppt, waardoor er over de hele periode (2002-2010) een toename is van het verschil met 6.4 ppt. De economische crisis is wellicht de belangrijkste factor die een positieve ontwikkeling heeft omgebogen.

¹Ervaat U in uw dagelijkse bezigheden (op het werk of daarbuiten) hinder door een handicap, en langdurige aandoening of een langdurige ziekte (al dan niet werkgerelateerd). Ja, in erge mate, Ja, in zekere mate, Neen.

Maar de cijfers moeten voorzichtig worden geïnterpreteerd want verschillende werkzaamheidsgraden van arbeidsgehandicapten kunnen ook voortvloeien uit verschillen in de omvang en de samenstelling van de groep die zich in de enquête opgeeft als persoon met of zonder hinder en van de verdeling binnen de groep met hinder (erge mate, zekere mate)

Tabel 1 : Het voorkomen van hinder in dagelijkse bezigheden (15-64)

Hinder	Enkel 2 ^e kwartaal			4 kwartalen
	2007	2009	2010	2009
<i>Ja, in erge mate</i>	5.7	5.9	5.9	5.8
<i>Ja, in zekere mate</i>	6.8	4.6	5.2	4.9
Totaal met hinder	12.5	10.5	11.1	10.7
Zonder hinder	87.5	89.5	88.9	89.3
Totaal	100%	100%	100%	100%
<i>Geen antwoord (GA)</i>	4.7	2.5	2.3	2.6
Totaal (inclusief GA)*	4 048 000	4 097 000	4 114 000	4 100 000
<u>Met hinder</u> (basis = totaal inclusief GA*)	506 000	430 000	457 000	439 000

Bron : FOD Economie –Algemene Directie Statistiek –EAK 2007-2009-2010 (Vlaams Gewest). bewerking : Departement WSE

*Afgeronde cijfers van de extrapolatie van de steekproefgegevens naar de hele bevolking

Het aandeel personen die opgeven dat ze hinder ondervinden verschilt naargelang de meetmomenten (varieert tussen 12.5% in 2007 en 10.5% in 2009). Het hoger aandeel van het totaal met hinder in 2007 is te wijten aan een hoger aandeel personen die in zekere mate hinder ondervinden, aangezien het aandeel met "hinder in erge mate" vrij stabiel blijft. Aangezien de werkzaamheidsgraad bij de personen met "hinder in zekere mate" meer dan dubbel zo hoog is als bij die met "hinder in erge mate", heeft een groter aandeel van de groep met "hinder in zekere mate" een hogere werkzaamheidsgraad voor de hele groep voor gevolg (zie tabel 2).

Dat de daling van de totale werkzaamheidsgraad echter niet enkel een effect is van een anders samengestelde groep blijkt uit het feit dat de daling zich bij beide deelgroepen voordoet. De daling bij de groep met "erge hinder" is wel nog veel sterker dan bij de groep met "hinder in zekere mate".

Tabel 2 : Werkzaamheidsgraden van mensen met hinder in dagelijkse bezigheden (15-64)

Hinder	Enkel 2 ^e kwartaal			4 kwartalen
	2007	2009	2010	2009
<i>Ja, in erge mate</i>	24.9	20.5	16.8	22.0
<i>Ja, in zekere mate</i>	56.5	55.7	52.4	53.9
Totaal met hinder	42.2	36.0	33.5	36.7
Zonder hinder	71.2	69.1	70.1	69.4
<i>Verskil zonder - met</i>	29.0	33.0	36.6	32.7
Totaal (berekend op inclusief GA)	65.8	66.0	66.0	65.8

Bron : FOD Economie –Algemene Directie Statistiek –EAK 2007-2009-2010 (Vlaams Gewest). bewerking : Departement WSE

De daling van het aandeel werkenden gaat gepaard met een stijging van het aandeel niet-werkenden dat voor het grootste deel bestaat uit inactieven en voor een klein deel uit IAB-werklozen (er wordt gevraagd of de mensen 'actief' werk zochten en o.a. daarom verschilt dit van administratieve definities zoals de NWWZ).²

Van 2007 naar 2010 is het aandeel werkzoekenden licht toegenomen, maar vooral het aandeel inactieven stijgt sterk (tabel 3).

Tabel 3 : IAB-statuut van mensen met hinder in dagelijkse bezigheden (15-64)

	Enkel 2 ^e kwartaal		
	2007	2009	2010
Werkend	42.2	36.0	33.5
Werkzoekend	4.7	5.0	5.5
Inactief	53.1	59.0	61.0
Totaal	100	100	100

Bron : FOD Economie –Algemene Directie Statistiek –EAK 2007-2009-2010 (Vlaams Gewest). Bewerking : Departement WSE

De populatie arbeidsgehandicapten die gevat wordt door de vraag in de EAK is een zeer omvangrijke populatie. Het gaat om honderdduizenden personen (zie tabel 1). De werkzoekenden zijn daarin maar een kleine groep, van ongeveer 25 000 personen. In de maandelijkse statistieken van de werkzoekenden vinden we er wat meer (rond de 30 000), maar dit heeft te maken met de verschillende metingen (zie voetnoot 2). De effecten van de crisis die we zien in de EAK-cijfers zien we ook in de officiële werkzoekendencijfers.

De VDAB-werkzoekendencijfers (NWWZ) bevestigen het beeld voor de periode febr.2008-febr. 2010, waarin er elke maand meer werkzoekende arbeidsgehandicapten waren dan in de vergelijkbare maand een jaar eerder. Dit resulteerde in een stijging van 27 687 naar 30 749 nwwz-arbeidsgehandicapten.

Sinds febr. 2010 gaat het echter beter en zijn er elke maand minder werkzoekende arbeidsgehandicapten dan een jaar tevoren, zodat er eind februari 2011 nog maar 29 060 zijn. Ten opzicht van eind februari 2008 (drie jaar eerder en voor de crisis) is dit wel nog steeds 1 373 hoger. (zie bijlage 1 en 2)

² Werkloosheid wordt hier gedefinieerd volgens de definitie van het Internationaal Arbeidsbureau (IAB) :
Werklozen zijn alle personen tussen 15 en 64 jaar die:

- (a) tijdens de referentieweek geen werk hadden, d.w.z. niet in loondienst of als zelfstandige werkten (gedurende ten minste één uur);
- (b) en voor werk beschikbaar waren, d.w.z. voor werk in loondienst of als zelfstandige beschikbaar waren binnen twee weken na de referentieweek;
- (c) en actief werk zochten, d.w.z. gedurende de laatste vier weken met inbegrip van de referentieweek gerichte stappen hadden ondernomen om werk in loondienst of als zelfstandige te zoeken, of die werk hadden gevonden en binnen ten hoogste drie maanden zouden beginnen te werken.

De IAB-werkloosheidscijfers staan los van een eventuele inschrijving bij VDAB, Actiris, FOREM of ADG en zijn dus moeilijk vergelijkbaar met de administratieve werkloosheidscijfers.

De effecten van de crisis zijn ook zichtbaar in de stromen uit en naar werk. Idealiter ligt de uitstroom uit de werkloosheid naar werk hoger dan de instroom in de werkloosheid vanuit werk. Dit was het geval in heel 2007 en drie kwartalen in 2008, maar niet in het laatste kwartaal van 2008, het eerste en het laatste van 2009. In 2010 tekent zich weer een gunstig beeld af. (zie bijlage 3)

Niet-werkenden zijn niet enkel werklozen of werkzoekenden maar ook inactieven, en zoals we weten uit de EAK is dit voor de arbeidsgehandicapten zelfs de grootste groep en die neemt sterk toe. Een niet gering deel daarvan zijn invaliden in de Ziekteverzekering (meer dan 1 jaar arbeidsongeschikt). Op twee en een half jaar, tussen 31.12.2007 en 30.06.2010, is hun aantal in het Vlaams Gewest gestegen van 119 546 naar 135 297 voor de loontrekkenden (+ 15751) en van 10 717 naar 11 045 voor de zelfstandigen (+328). In totaal is er dus een stijging met 16 079 (=+ 12%). Er spelen hier factoren zoals de veroudering van de bevolking en het feit dat vrouwen later op pensioen gaan, maar een dergelijke stijging in een vrij korte periode laat vermoeden dat hier ook een stuk verklaring ligt voor de dalende werkzaamheidsgraad van arbeidsgehandicapten.

In dit verband leert de EAK ons ook dat van alle mensen die in 2009 werkten en een jaar eerder niet werkten (ongeveer 103 000) er 9% arbeidsgehandicapten zijn, en van al diegenen die in 2009 niet-werkten en een jaar eerder wel (ongeveer 119 000) zijn er 15% arbeidsgehandicapt. De uitstroom uit de arbeidsmarkt is dus groter dan de instroom (ongeveer 17 000 t.o.v. 9 000) wat resulteert in een lagere werkzaamheidsgraad. Van de uitstromers gaat 70% in de inactiviteit en 30% in de werkloosheid.

Tijdens het crisisjaar 2009 draaide het hele in 2008 vernieuwde begeleidingsapparaat voor werkzoekenden met een handicap wel op volle toeren. In vrijwel alle modules van de VDAB-trajectwerking werden meer arbeidsgehandicapten bereikt in 2009 dan in 2008 en dit is ook nog zo in 2010 (zie bijlage 4). Voor sommige toch wel moeilijke groepen, zoals de mensen met een psychische handicap, werden bijzondere inspanningen gedaan.

Het beroep op maatregelen zoals de VOP nam eveneens sterk toe en ook van de mogelijkheden tot aanpassing aan de arbeidsomgeving werd volop gebruik gemaakt.

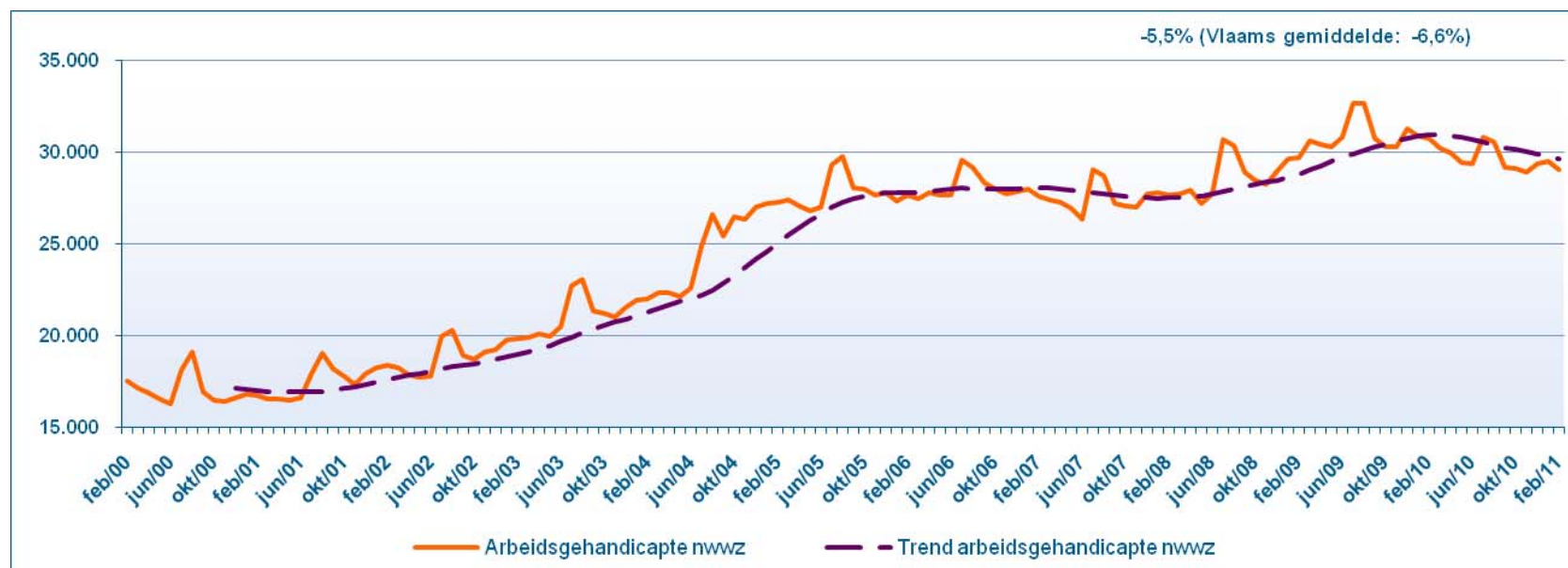
In 2009 slaagde men erin de tewerkstelling in beschutte werkplaatsen op peil te houden, zij het voor een aantal werknemers met tijdelijke werkloosheid. Ook in de Sociale werkplaatsen, de Invoegbedrijven en de Lokale diensteneconomie bleven mensen met een handicap werk vinden. Maar de toename van het aantal arbeidsgehandicapten in betaalde jobs in de sociale economie bleef al bij al beperkt (zie bijlage 5).

Wat nu ?

De recente ontwikkelingen in de werkloosheidscijfers en de uitstroom naar werk vanuit de werkloosheid zijn positief. Maar de EAK-metingen tonen aan dat we het nieuwe decennium begonnen zijn met een slechtere uitgangspositie dan in 2002. De boodschap is dus dat alle activeringsinstrumenten nog sterker moeten worden ingezet, met inbegrip van de creatie van arbeidsplaatsen in de sociale economie. Maar zal dit volstaan om de toename van de inactiviteit te keren ?

Bijlage 1

Arbeidsgehandicapte niet-werkende werkzoekenden (januari 2000 - februari 2011)



Bron: VDAB (arvastat) (Bewerking Steunpunt WSE/Departement WSE)

Bijlage 2

	PmAH	Jaarevolutie	PmAH/ totaal NWWZ	Trend PmAH	Jaarevolutie trend
	(n)	(%)	(%)	(n)	(%)
2011/02	29.060	-5,5	14,6	29.626	
2011/01	29.504	-4,4	14,5	29.767	
2010/12	29.363	-6,1	14,7	29.880	-2,9
2010/11	28.904	-4,7	14,8	30.040	
2010/10	29.124	-3,9	14,3	30.158	
2010/09	29.166	-5,1	13,8	30.256	
2010/08	30.532	-6,6	13,3	30.387	
2010/07	30.828	-5,7	13,5	30.566	
2010/06	29.376	-4,6	14,8	30.720	
2010/05	29.427	-2,8	15,0	30.839	
2010/04	29.990	-1,4	14,8	30.909	
2010/03	30.236	-1,2	14,7	30.945	
2010/02	30.749	3,4	14,5	30.976	
2010/01	30.868	4,2	14,4	30.891	
2009/12	31.282	7,9	14,2	30.788	8,1
2009/11	30.321	7,2	14,8	30.596	
2009/10	30.300	6,5	14,6	30.427	
2009/09	30.737	6,4	14,4	30.273	
2009/08	32.680	7,5	14,4	30.120	
2009/07	32.676	6,4	14,6	29.929	
2009/06	30.798	11,0	15,8	29.766	
2009/05	30.269	11,3	16,3	29.511	
2009/04	30.427	8,8	16,1	29.256	
2009/03	30.603	10,4	16,0	29.050	
2009/02	29.734	7,4	15,7	28.810	
2009/01	29.624	6,6	15,9	28.640	
2008/12	28.984	4,6	16,3	28.488	3,5
2008/11	28.286	4,7	17,0	28.381	
2008/10	28.460	5,2	16,8	28.275	
2008/09	28.895	6,2	16,6	28.159	
2008/08	30.395	5,9	16,2	28.019	
2008/07	30.713	5,8	16,5	27.878	
2008/06	27.747	5,4	17,5	27.737	
2008/05	27.203	1,0	18,0	27.619	
2008/04	27.961	2,5	17,5	27.597	
2008/03	27.719	1,2	17,1	27.541	
2008/02	27.687	0,4	16,9	27.513	
2008/01	27.802	-0,7	16,4	27.504	

Bijlage 3 : Arbeidsgehandicapten : stromen uit en naar Werk

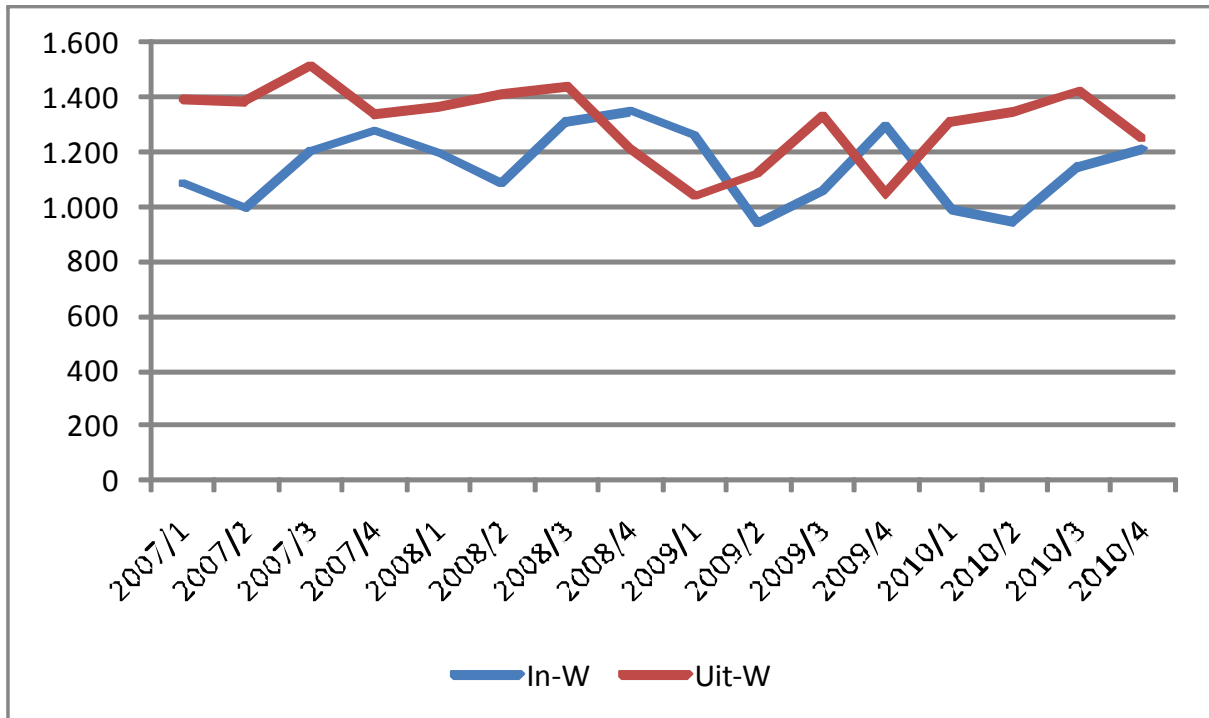
Maandelijks wordt de *instroom in de werkloosheid* en de *uitstroom uit de werkloosheid uit en naar werk* (er zijn nog andere vormen van in- en uitstroom zoals bv. schoolverlaters die zich inschrijven of pensionering) gemeten voor alle nwwz-arbeidsgehandicapten (niet enkel die in traject). De kwartaalgemiddelden van die maandelijkse metingen tonen duidelijk de effecten van de crisis vanaf de tweede helft van 2008 en die ook nog in 2009 voortduurt. In eerste helft van 2010 komt het verschil tussen "Uit" en "In" terug op het niveau van voor het begin van de crisis, maar verzwakt in de tweede helft. Over de hele periode heeft ongeveer de helft van zowel de Instroom als van de Uitstroom betrekking op uitzendarbeid. Men kan deze cijfers opvolgen op www.werk.be (interactieve applicatie)

Tabel 1 : Aantal arbeidsgehandicapten die aan het werk waren en werkzoekend worden (In) en werkzoekenden die aan het werk gaan (Uit) – Gemiddelden van 3 maand in elk kwartaal .

	2007				2008				2009				2010			
Kw	1	2	3	4	1	2	3	4	1	2	3	4	1	2	3	4
In	1.078	988	1.197	1.272	1.189	1.080	1.312	1.348	1.259	936	1.052	1.296	992	945	1.144	1.211
Uit	1.391	1.383	1.512	1.341	1.366	1.413	1.437	1.206	1.033	1.116	1.329	1.049	1.306	1.343	1.419	1.242
Uit - In	313	395	315	69	177	333	125	-142	-226	180	277	-247	314	398	275	31

Bron : VDAB-Dept. WSE

Figuur 1 : Aantal arbeidsgehandicapten die aan het werk waren en werkzoekend worden (instroom in de werkloosheid) en werkzoekenden die aan het werk gaan (uitstroom) – Kwartaalgemiddelden.



Rechtzetting : In de nota Handicap en Arbeid –Beleidsontwikkelingen (update december 2010) zijn op pag. 34 verkeerdelijk de cijfers opgenomen over de volledige in- en uitstroom uit de werkloosheid (niet enkel die uit en naar werk). Die cijfers zijn uiteraard hoger(ongeveer x 2), maar het beeld van de ontwikkelingen blijft grosso modo hetzelfde.

Bijlage 4

Tabel : De kansengroep Arbeidsgehandicapten in de trajectwerking (cumulatieve aantallen)

Modules	2006	2007	2008	2009	2010
2: intake (telefon. + kwalificerend)	13 719	13 766	13 894	15 797	17 079
3 : sollicitatietraining	1 011	1 165	1 020	899	629
4 : beroepsspecifieke opleiding	3 541	3 790	4 329	4 692	4 775
5 : persoonsgerichte vorming	1 705	1 812	1 819	2 055	2 489
6 : opl. en begeel. op de werkvloer	5 461	6 203	6 220	6 855	8 222
7 : trajectopvolging	22 143	23 316	24 804	25 198	27 050
<i>Module 3-6</i>	<i>8 963</i>	<i>9 876</i>	<i>10 250</i>	<i>11 175</i>	<i>12 140</i>
<i>Module 7 + intake</i>	<i>18 895</i>	<i>20 395</i>	<i>22 039</i>	<i>22 762</i>	<i>24 367</i>
Totaal bereik (module 2-7)	27 974	29 264	30 066	30 770	33 180
Arbeidsgehandicapten (cumulatief)	44 778	46 343	47 735	47 681	47 440
<i>NWWZ (cumulatief)</i>	<i>454 656</i>	<i>421 247</i>	<i>411 564</i>	<i>443 001</i>	<i>458 416</i>

Bron : VDAB

Bijlage 5

Tabel 1: Vertegenwoordiging van de kansengroepen in de programma's van de sociale inschakelingseconomie (31/12/2008)

	Pmah		Laaggeschoolden		Ouderen (50+)		Alloctonen		Totaal aantal doelgroepwerknemers
Sociale WP	850	24%	2.842	81%	1.011	29%	633	18%	3.513
Beschutte WP	15.343	100%	13.809	90%	3.452	22%	307	2%	15.343
Invoegbedrijven	275	13%	1.410	64%	417	19%	482	22%	2.192
LDE	155	20%	577	75%	180	24%	167	22%	765
Arbeidszorg	755	73%	780	76%	241	23%	47	5%	1.030
Werkervaring	443	17%	1.730	64%	410	15%	714	27%	2.684
Totaal	17.821	70%	21.148	83%	5.711	22%	2.350	9%	25.527

Bron: VSAWSE en VDAB (Bewerking Departement WSE)

Tabel 2: Vertegenwoordiging van de kansengroepen in de programma's van de sociale inschakelingseconomie (31/12/2009)

	Pmah		Laaggeschoolden		Ouderen (50+)		Alloctonen		Totaal aantal doelgroepwerknemers
Sociale WP	878	22%	3.206	80%	1.256	31%	794	20%	3.989
Beschutte WP	15.439	100%	13.895	90%	3.551	23%	309	2%	15.439
Invoegbedrijven	259	13%	1.308	64%	436	21%	460	23%	2.042
LDE	226	16%	1.087	75%	358	25%	319	22%	1.447
Arbeidszorg	813	66%	937	76%	297	24%	58	5%	1.238
Werkervaring	281	11%	1.621	61%	363	14%	829	31%	2.664
Totaal	17.896	67%	22.054	82%	6.261	23%	2.769	10%	26.819

Bron: VSAWSE en VDAB (Bewerking Departement WSE)

Ontwikkelingen : Alle Werkvormen

	Pmah		Laaggeschoolden		Ouderen (50+)		Alloctonen		Totaal aantal doelgroepwerknemers
31/12/2008	17.821	70%	21.148	83%	5.711	22%	2.350	9%	25.527
31/12/2009	17.896	67%	22.054	82%	6.261	23%	2.769	10%	26.819
Vershil	+75		+906		+550		+419		+1292
	+0.4%		+4.3%		+9.6%		+17.8%		+5%

Ontwikkelingen (exclusief Arbeidszorg en Werkervaring)

	Pmah		Laaggeschoolden		Ouderen (50+)		Alloctonen		Totaal aantal doelgroepwerknemers
31/12/2008	16623	76%	18638	85%	5060	23%	1589	7%	21813
31/12/2009	16802	73%	19496	85%	5601	24%	1882	8%	22917
Vershil	+ 179		+858		+541		+293		+1104
	+1.1%		+4.6%		+10.7%		+18.4%		+5.1%



Colofon

Samenstelling

Erik Samoy

Vlaamse overheid
Beleidsdomein Werk en Sociale Economie
Departement Werk en Sociale Economie
Koning Albert II-laan 35 bus 20
1030 Brussel
02 553 42 56
monitoring@vlaanderen.be
www.werk.be

Verantwoordelijke uitgever

Dirk Vanderpoorten
Secretaris-generaal

Uitgave

Maart 2011