

# De Individuele Beroepsopleiding in de Onderneming

Vergelijking van het deelnameprofiel en de effectiviteit  
over de periode 2000-2008

Joost Bollens  
Vicky Heylen  
Steunpunt WSE

26-2009

WSE Report

Steunpunt Werk en Sociale Economie  
Parkstraat 45 bus 5303 – 3000 Leuven  
T:32(0)16 32 32 39 F:32(0)16 32 32 40  
[steunpuntwse@econ.kuleuven.be](mailto:steunpuntwse@econ.kuleuven.be)  
[www.steunpuntwse.be](http://www.steunpuntwse.be)



# De Individuele Beroepsopleiding in de Onderneming

## Vergelijking van het deelnameprofiel en de effectiviteit over de periode 2000-2008

Vicky Heylen  
Joost Bollens  
Steunpunt WSE

<p>Deze publicatie kwam tot stand met steun van het <b>Europees Sociaal Fonds</b>. Het ESF stelt middelen ter beschikking voor initiatieven die bijdragen tot meer en betere jobs voor meer mensen.</p> <p>Ontdek de werking in Vlaanderen via <a href="http://www.esf-agentschap.be">www.esf-agentschap.be</a>.</p>	<p><b>Kernthema's ESF 2007-2013</b></p> <ul style="list-style-type: none"><li> Talenten activeren</li><li> Arbeidskansen geven</li><li> Ondernemen met mensen</li></ul>
 <p><b>ESF investeert in jouw toekomst.</b></p>	 

Heylen, Vicky & Bollens, Joost

De Individuele Beroepsopleiding in de Onderneming. Vergelijking van het deelnameprofiel en de effectiviteit over de periode 2000-2008.

Vicky Heylen & Joost Bollens – Leuven: Katholieke Universiteit Leuven. Steunpunt Werk en Sociale Economie. 2009, 50p.

ISBN-97 890-8873-047-4

Copyright (2009)

Steunpunt Werk en Sociale Economie  
Parkstraat 45 bus 5303 – B-3000 Leuven  
T:32(0)16 32 32 39 - F:32(0)16 32 32 40  
[steunpuntwse@econ.kuleuven.be](mailto:steunpuntwse@econ.kuleuven.be)  
[www.steunpuntwse.be](http://www.steunpuntwse.be)

HIVA  
Parkstraat 47 bus 5300 - B-3000 Leuven  
T:32(0)16 32 33 33 - F:32(0)16 32 33 44  
[hiva@kuleuven.be](mailto:hiva@kuleuven.be)  
[www.hiva.be](http://www.hiva.be)

Niets uit deze uitgave mag worden verveelvoudigd en/of openbaar gemaakt door middel van druk, fotokopie, microfilm of op welke andere wijze ook, zonder voorafgaande schriftelijke toestemming van de uitgever.

No part of this report may be reproduced in any form, by mimeograph, film or any other means, without permission in writing from the publisher.

## HOOFDSTUK 1

### IBO: situering

#### 1. De individuele beroepsopleiding in de onderneming<sup>1</sup>

##### Algemeen

Een IBO is een *individuele beroepsopleiding op de werkvloer*. Samen met VDAB bepaalt de onderneming het opleidingsprogramma. De IBO kan *1 tot 6 maanden* duren. Om de duurtijd te bepalen houdt VDAB rekening met:

- het gevraagde competentieprofiel voor de functie,
- de kennis, vaardigheden en attitudes van de IBO-kandidaat,
- het opleidingsplan.

De IBO-overeenkomst wordt contractueel vastgelegd tussen het bedrijf, de cursist en de VDAB. Vóór de start van de IBO doet de onderneming een DIMONA-aangifte. De VDAB volgt vervolgens op of de onderneming de volgende verplichtingen nakomt:

- De cursist begeleiden en opleiden zoals vastgelegd in het opleidingsplan.
- De nodige tijd vrijmaken om de evolutie van de cursist te bespreken.
- De wetgeving aangaande arbeidsveiligheid, welzijn op het werk en de privacy respecteren.
- Maandelijks de prestaties tijdig doorgeven aan VDAB en, indien van toepassing, maandelijks het formulier C98 (= aanwezigheidsattest) invullen en afgeven aan de IBO-cursist.
- (...)

Na de opleiding moet de onderneming de cursist onmiddellijk in dienst nemen met een arbeids-overeenkomst van onbepaalde duur volgens de modaliteiten bepaald in de IBO-overeenkomst. (...). De cursist geniet na het tekenen van de arbeidsovereenkomst van bescherming tegen ontslag voor de duurtijd die gelijk is aan de duurtijd van de IBO. Als de cursist toch wordt ontslaan tijdens

---

1 De beschrijving van het IBO-systeem is gebaseerd op de informatie die hierover beschikbaar is op de website van de VDAB. Om het onderscheid tussen de VDAB-informatie en onze eigen aanvullingen duidelijk te maken, wordt de VDAB-informatie in cursief gezet.

deze beschermingsperiode, kan de cursist, via de arbeidsrechtbank, een vergoeding eisen. Deze bescherming geldt niet voor ontslag om dringende redenen.

### Stopzetting

De onderneming kan de IBO niet zelf stopzetten. Bij problemen kan een VDAB-consulent bemiddelen tussen de onderneming en de cursist. Enkel VDAB kan de IBO stopzetten. Als de onderneming toch éézijdig beslist om de IBO stop te zetten, kan er een sanctie volgen.

Ook de cursist kan de IBO niet zelf beëindigen. Als de cursist de IBO toch éézijdig stopzet, meldt VDAB dit aan de RVA. De RVA kan de cursist dan sanctioneren. De enige geldige reden om te stoppen met een IBO is wanneer de cursist elders werk heeft gevonden.

### Wie komt in aanmerking?

Een IBO kan voor alle werkgevers uit de private of openbare sector, ook voor vzw's. De kandidaat voor een IBO moet voldoen aan volgende voorwaarden:

- Ingeschreven zijn als niet-werkend werkzoekende bij VDAB.
- De vorige job niet zelf hebben opgezegd om de IBO te starten.
- Niet eerder gewerkt hebben in dezelfde onderneming in dezelfde functie. Uitzondering: max. 14 dagen via interim onmiddellijk vóór de start van de IBO.
- Beschikken over een geldige verblijfsvergunning en arbeidskaart (indien van toepassing). De verplichtingen in het kader van de inburgering mogen door de IBO niet in het gedrang komen.

### Kostprijs

Het inkomen tijdens de IBO benadert een normaal loon en bestaat uit twee delen: een vervangingsinkomen dat de werkzoekende al had bij de aanvang van de IBO (werkloosheidsuitkering, leefloon, compensatievergoeding of opleidingsuitkering), aangevuld met een productiviteitspremie, betaald door de onderneming. Deze premie stijgt naarmate de opleiding vordert. De twee bedragen samen zijn, in de laatste IBO-maand, ongeveer gelijk aan het loon dat de werkgever betaalt op het moment dat hij de IBO-cursist gewoon in dienst neemt. Daarnaast ontvangt de IBO-cursist dezelfde verplaatsingsvergoeding als de gewone werknemers in het bedrijf.

De kostprijs voor de werkgever bestaat dus uit de productiviteitspremie, de verplaatsingskosten, en daarnaast nog een bijkomend af te sluiten arbeidsongevallenverzekering. Op de VDAB-website is een simulator beschikbaar waarmee de productiviteitspremie kan worden berekend. Voor een bruto-loon van 1300€ op maandbasis, in een systeem van 38 uren per week, evolueert volgens deze simulator de productiviteitspremie van 437€ in de eerste maand naar 582€ in de zesde opleidingsmaand (januari 2009 t.e.m. juni 2009). Bij een bruto-loon van 1 800€ per maand, evolueert de productiviteitspremie van 768€ in de eerste maand naar 1 024€ in de zesde opleidingsmaand.

### Aanvraag

De onderneming met interesse in een IBO, kan dit door middel van een webformulier aan de VDAB laten weten. Daarbij bestaat de mogelijkheid om onmiddellijk de naam van een werkzoekende kandidaat voor de opleiding mee te geven. In de praktijk blijkt dat in de meerderheid van de gevallen ook van deze laatste mogelijkheid wordt gebruik gemaakt.

## 2. Wat verder ter tafel komt

De VDAB-studiedienst bezorgde een bestand waarin op individueel niveau alle IBO-deelnemers vanaf 2000 t.e.m. oktober 2008 zijn opgenomen. Dit bestand bevat informatie m.b.t.:

- kenmerken van de deelnemer (de gebruikelijke socio-demografische kenmerken);
- kenmerken van de IBO (startdatum, einddatum, sector van het bedrijf waarin de IBO plaatsvond, beroep, etc.);
- het Dimona-statuuat van de persoon (al dan niet aan het werk op het einde van de maand), op maandbasis, vanaf de maand die volgt op de eindmaand van het IBO-contract tot en met november 2008. De Dimona-informatie is niet beschikbaar voor IBO-contracten die afliepen voor 2003;
- het werkzoekende-statuuat van de persoon (al dan niet werkzoekend op het einde van de maand), op maandbasis, vanaf de maand die volgt op de eindmaand van het IBO-contract tot en met december 2008;

De structuur van dit rapport vormt een weerspiegeling van deze verschillende soorten van informatie. In hoofdstuk 2 wordt met name het profiel geschetst van de IBO-deelnemers over de jaren heen en zal vervolgens ook worden gekeken naar een aantal kenmerken van de IBO-contracten (sectorale verdeling en duur).

In hoofdstuk 3 wordt dan vervolgens de Dimona-informatie gebruikt, en wordt nagegaan hoe de arbeidsmarktloopbaan na het aflopen van de IBO verloopt.

Hoofdstuk 4 tot slot exploiteert de informatie m.b.t. het al dan niet werkzoekend zijn van de voormalige deelnemers. Aangezien deze informatie ook beschikbaar is voor alle werkzoekenden, is het hier mogelijk om vergelijkingsgroepen te construeren, en een schatting te maken van de netto-effectiviteit van de IBO.

In hoofdstuk 5 worden tot slot een aantal conclusies getrokken.

## HOOFDSTUK 2

### Profiel van de deelnemers

Het bestand met IBO-deelnemers die een IBO startten over de periode van 2000 t.e.m. oktober 2008 bevat 97 942 observaties die telkens betrekking hebben op één IBO-contract. Deze 97 942 observaties hebben op hun beurt betrekking op 90 379 unieke personen, hetgeen betekent dat sommige personen twee (of meer) IBO-contracten hebben gehad gedurende de beschouwde periode.

Tabel 1.1 geeft de verdeling naar geslacht. Er is sprake van een sterke ondervertegenwoordiging van vrouwelijke deelnemers.<sup>2</sup>

**Tabel 1.1** IBO-deelnemers 2000-2008, naar geslacht

	Aantal	Aandeel
Man	68 552	70,03
Vrouw	29 337	29,97

Missing = 53

Aangezien de beschikbare gegevens betrekking hebben op een lange periode, zullen in wat volgt de cijfers ook steeds per jaar worden gegeven. Dit maakt het mogelijk om na te gaan of er sprake is van een evolutie in de samenstelling van de instroom. Tabel 1.2 geeft deze cijfers m.b.t. de geslachtelijke verdeling. In de eerste plaats valt op dat over de beschouwde periode heen de globale instroom in het IBO-systeem gevoelig is toegenomen (noteer dat de cijfers voor 2008 geen betrekking hebben op het volledige jaar).

Opvallend is evenwel dat het aantal instromers in 2007 lager ligt dan in 2006, terwijl 2007 nochtans een jaar was waar de spanning op de arbeidsmarkt nog duidelijk aan het stijgen was, en het IBO-systeem net interessant is wanneer men geconfronteerd wordt met knelpuntvacatures.

2 Waar in dit hoofdstuk wordt gesproken over onder- of oververtegenwoordiging, wordt dit telkens gezien in relatie tot het aandeel van de bestudeerde subpopulatie in de doelgroepopulatie van het IBO-systeem, i.e. alle werkzoekenden. Op het einde van het hoofdstuk wordt de IBO-groep vergeleken met de groep van alle werkzoekenden.

**Tabel 1.2** IBO-deelnemers 2000-2008, naar geslacht en jaar van deelname (in aantallen en kolompercentages)

	2000	2001	2002	2003	2004	2005	2006	2007	2008
Man	3 581	5 002	5 271	6 952	8 673	9 641	10 989	10 193	8 250
	68,89	69,77	68,10	69,79	71,10	70,12	71,14	69,32	70,38
Vrouw	1 617	2 167	2 469	3 010	3 525	4 108	4 457	4 512	3 472
	31,11	30,23	31,90	30,21	28,90	29,88	28,86	30,68	29,62
Totaal	5 198	7 169	7 740	9 962	12 198	13 749	15 446	14 705	11 722

Missing = 53

De ondervertegenwoordiging van vrouwelijke deelnemers is constant over de bestudeerde periode. Tabel 1.13 kijkt naar de deelname van allochtone werkzoekenden<sup>3</sup>. Ze zijn ondervertegenwoordigd, en zoals uit tabel 1.4 blijkt, neemt die ondervertegenwoordiging zeker niet af met de tijd.

**Tabel 1.3** IBO-deelnemers 2000-2008, naar herkomst

Allochtoon	Aantal	Aandeel
Ja	8 024	8,19
Neen	89 918	91,81

**Tabel 1.4** IBO-deelnemers 2000-2008, naar herkomst en jaar van deelname (in aantallen en kolompercentages)

Allochtoon	2000	2001	2002	2003	2004	2005	2006	2007	2008
Ja	469	658	577	620	814	1 049	1 566	1 394	877
	9,00	9,15	7,45	6,22	6,67	7,63	10,14	9,48	7,48
Neen	4 745	6 533	7 168	9 347	11 389	12 700	13 880	13 311	10 845
	91,00	90,85	92,55	93,78	93,33	92,37	89,86	90,52	92,52
Totaal	5 214	7 191	7 745	9 967	12 203	13 749	15 446	14 705	11 722

Tabel 1.5 geeft de verdeling van de IBO-deelname naar provincie (woonplaats van de cursist).

**Tabel 1.5** IBO-deelnemers 2000-2008, naar woonplaats

Provincie	Aantal	Aandeel
Antwerpen	21 733	22,19
Brussel/Wallonië	1 111	1,13
Limburg	18 189	18,57
Oost-Vlaanderen	25 149	25,68
Vlaams Brabant	11 788	12,04
West-Vlaanderen	19 965	20,39
Totaal	97 935	

Missing = 7

3 Het criterium 'allochtoon' is aangemaakt door de studiedienst van de VDAB. Het is gebaseerd op nationaliteit (Belgen, Nederlanders, Luxemburgers, Fransen, Duitsers, Italianen, Britten, Ieren, Denen, Spanjaarden, Portugezen, Grieken, Zweden, Finnen, Oostenrijkers, Grieks-Cyprioten en Maltezen krijgen de waarde "Neen", andere nationaliteiten krijgen de waarde 'Ja'), met een correctie voor genaturaliseerde Maghrebijnen en Turken: personen uit de 17 EU-landen die op basis van een naamherkenningsprogramma worden herkend als Maghrebijn of Turk, krijgen toch de waarde 'Ja'.



In tabel 1.6 valt vooral op dat er over de jaren heen vrij grote fluctuaties zijn in de provinciale aandelen.

**Tabel 1.6** IBO-deelnemers 2000-2008, naar woonplaats en jaar van deelname (in aantallen en kolompercentages)

Provincie	2000	2001	2002	2003	2004	2005	2006	2007	2008
Antwerpen	1 388	1 818	1 714	2 089	2 636	3 033	3 237	3 192	2 626
	26,62	25,29	22,13	20,96	21,60	22,06	20,96	21,71	22,41
Brussel/Wallonië	40	80	75	107	105	129	182	194	199
	0,77	1,11	0,97	1,07	0,86	0,94	1,18	1,32	1,70
Limburg	1 091	1 309	1 412	1 568	1 923	2 507	3 384	2 885	2 110
	20,92	18,21	18,23	15,73	15,76	18,23	21,91	19,62	18,00
Oost-Vlaanderen	1 174	1 607	2 050	2 909	3 462	3 540	3 676	3 760	2 971
	22,52	22,35	26,47	29,19	28,37	25,75	23,80	25,57	25,35
Vlaams Brabant	545	831	886	1 075	1 451	1 625	1 992	1 870	1 513
	10,45	11,56	11,44	10,79	11,89	11,82	12,90	12,72	12,91
West-Vlaanderen	976	1 544	1 608	2 219	2 626	2 915	2 974	2 802	2 301
	18,72	21,48	20,76	22,26	21,52	21,20	19,26	19,06	19,63
Totaal	5 214	7 189	7 745	9 967	12 203	13 749	15 445	14 703	11 720

Missing = 7

Tabel 1.7, die de verdeling naar werkloosheidsduur geeft bij de deelnemers, geeft aan dat het IBO-systeem in belangrijke mate wordt gehanteerd voor (zeer) kortstondige werklozen. Langdurig werklozen zijn duidelijk ondervertegenwoordigd.

**Tabel 1.7** IBO-deelnemers 2000-2008, naar werkloosheidsduur

	Aantal	Aandeel	Cumulatief aandeel
drie maand of minder	49 362	50,46	50,46
drie tot zes maand	15 704	16,05	66,51
zes tot negen maand	9 551	9,76	76,27
negen tot twaalf maand	6 039	6,17	82,44
twaalf tot 24 maand	10 761	11,00	93,44
24 maand en meer	6 413	6,56	100

Missing = 112

**Tabel 1.8** IBO-deelnemers 2000-2008, naar werkloosheidsduur en jaar van deelname (in aantallen en kolompercentages)

	2000	2001	2002	2003	2004	2005	2006	2007	2008
≤ 3	2 462	4 431	4 768	4 497	5 571	6 396	7 401	7 461	6 375
	47,49	62,05	61,66	45,17	45,68	46,53	47,92	50,74	54,38
3 - 6	841	1 024	1 230	1 771	1 990	2 283	2 414	2 336	1 815
	16,22	14,34	15,91	17,79	16,32	16,61	15,63	15,89	15,48
6 - 9	457	557	622	1 173	1 257	1 391	1 586	1 380	1 128
	8,82	7,80	8,04	11,78	10,31	10,12	10,27	9,38	9,62
9 - 12	340	300	382	830	848	875	941	867	656
	6,56	4,20	4,94	8,34	6,95	6,37	6,09	5,90	5,60
12 - 24	640	496	529	1 190	1 649	1 716	1 902	1 538	1 101
	12,35	6,95	6,84	11,95	13,52	12,48	12,31	10,46	9,39
≥ 24	444	333	202	494	882	1 086	1 202	1 123	647
	8,56	4,66	2,61	4,96	7,23	7,90	7,78	7,64	5,52
Totaal	5 184	7 141	7 733	9 955	12 197	13 747	15 446	14 705	11 722

Missing = 112

Ook naar leeftijd is de instroom in het IBO-systeem selectief: meer dan de helft van de deelnemers is jonger dan 25 jaar, meer dan 80% is jonger dan 35 jaar.

**Tabel 1.9** IBO-deelnemers 2000-2008, naar leeftijd

	Aantal	Aandeel
jonger dan 25 jaar	53 875	55,10
25 tot 35 jaar	25 645	26,23
35 tot 45 jaar	13 348	13,65
45 tot 55 jaar	4 534	4,64
ouder dan 55 jaar	373	0,38

Missing = 167

Tabel 1.10 geeft aan dat in de leeftijdsverdeling over de jaren heen weinig verandering is opgetreden.

**Tabel 1.10** IBO-deelnemers 2000-2008, naar leeftijd en jaar van deelname (in aantallen en kolompercentages)

	2000	2001	2002	2003	2004	2005	2006	2007	2008
< 25	2 552	3 644	4 213	5 666	6 739	7 803	8 483	8 073	6 702
	49,11	50,88	54,57	56,95	55,32	56,83	54,98	54,94	57,21
25 - 35	1 627	2 100	2 116	2 549	3 200	3 477	3 994	3 787	2 795
	31,31	29,32	27,41	25,62	26,27	25,32	25,89	25,77	23,86
35 - 45	809	1 094	1 087	1 330	1 685	1 785	2 090	1 943	1 525
	15,57	15,28	14,08	13,37	13,83	13,00	13,55	13,22	13,02
45 - 55	203	302	284	372	513	617	797	819	627
	3,91	4,22	3,68	3,74	4,21	4,49	5,17	5,57	5,35
> 55	5	22	20	32	44	48	64	73	65
	0,10	0,31	0,26	0,32	0,36	0,35	0,41	0,50	0,55
Totaal	5 196	7 162	7 720	9 949	12 181	13 730	15 428	14 695	11 714

Missing = 167

Tabel 1.11 kijkt naar het hoogst behaalde diploma van de deelnemers. Ook hier is er sprake van selectiviteit, circa 60% van de deelnemers heeft minstens een diploma van secundair onderwijs.

**Tabel 1.11** IBO-deelnemers 2000-2008, naar hoogst bereikt opleidingsniveau

	Aantal	Aandeel	Cumulatief aandeel
1. ten hoogste 1e graad secund.	15 756	16,1	100.01
2. middenstandsopleiding	3 951	4,04	83.91
3. deeltijdse beroepsopleiding	1 879	1,92	79.87
4. ASO, 2e graad	882	0,9	77.95
5. BSO, 2e graad	9 936	10,15	77.05
6. TSO, 2e graad	5 163	5,27	66.9
7. KSO, 2e graad	202	0,21	61.63
8. BUSO	3 250	3,32	61.42
9. ASO, 3e graad	6 858	7,01	58.1
10. BSO, 3e graad	20 684	21,13	51.09
11. TSO, 3e graad	15 580	15,92	29.96
12. KSO, 3e graad	783	0,8	14.04
13. BSO, 4e graad	250	0,26	13.24
14. hogeschool	10 303	10,53	12.98
15. universiteit	2 400	2,45	2.45

Missing = 65

Tabel 1.12 geeft aan dat over de jaren heen de aandelen van de hoger opgeleiden bovendien sterk zijn blijven toenemen, zodat de ondervertegenwoordiging van lager opgeleiden toeneemt.

**Tabel 1.12** IBO-deelnemers 2000-2008, naar opleiding en jaar van deelname (in aantallen en kolompercentages, voor een verklaring van de cijfercodes in kolom 1, zie voorgaande tabel)

	2000	2001	2002	2003	2004	2005	2006	2007	2008
1	1 254	1 891	1 599	1 676	1 767	1 793	2 223	2 025	1 528
	24,05	26,30	20,65	16,82	14,48	13,04	14,39	13,79	13,09
2	267	287	373	477	518	547	537	526	419
	5,12	3,99	4,82	4,79	4,24	3,98	3,48	3,58	3,59
3	12	39	40	146	224	310	362	401	345
	0,23	0,54	0,52	1,46	1,84	2,25	2,34	2,73	2,96
4	0	19	26	74	111	136	179	187	150
	0,00	0,26	0,34	0,74	0,91	0,99	1,16	1,27	1,28
5	574	739	783	910	1 118	1 354	1 611	1 573	1 274
	11,01	10,28	10,11	9,13	9,16	9,85	10,43	10,71	10,91
6	321	421	467	543	637	707	786	705	576
	6,16	5,85	6,03	5,45	5,22	5,14	5,09	4,80	4,93
7	10	16	14	15	23	14	36	45	29
	0,19	0,22	0,18	0,15	0,19	0,10	0,23	0,31	0,25
8	175	222	225	288	362	452	542	514	470
	3,36	3,09	2,91	2,89	2,97	3,29	3,51	3,50	4,03
9	271	435	481	647	918	1 024	1 175	1 093	814
	5,20	6,05	6,21	6,49	7,52	7,45	7,61	7,44	6,97
10	1 134	1 433	1 700	2 114	2 638	2 888	3 216	3 057	2 504
	21,75	19,93	21,95	21,21	21,62	21,01	20,82	20,81	21,45
11	707	972	1 259	1 713	2 038	2 267	2 460	2 272	1 892
	13,56	13,52	16,26	17,19	16,70	16,49	15,93	15,47	16,21
12	38	47	46	76	114	114	119	124	105
	0,73	0,65	0,59	0,76	0,93	0,83	0,77	0,84	0,90
13	14	20	19	34	31	32	37	33	30
	0,27	0,28	0,25	0,34	0,25	0,23	0,24	0,22	0,26
14	375	548	597	1 055	1 414	1 739	1 761	1 667	1 147
	7,19	7,62	7,71	10,58	11,59	12,65	11,40	11,35	9,82
15	62	102	116	199	290	372	402	465	392
	1,19	1,42	1,50	2,00	2,38	2,71	2,60	3,17	3,36
Totaal	5 214	7 191	7 745	9 967	12 203	13 749	15 446	14 687	11 675

Missing = 65

Tabel 1.13 heeft dan vervolgens betrekking op de duur van de IBO. Duren tussen 3 en 4 maand komen het meest voor, maar ook de andere durklassen komen geregeld voor.

**Tabel 1.13** IBO-deelnemers 2000-2008, naar duur van de IBO

	Aantal	Aandeel
minder dan 1 maand	7 982	8,15
tussen 1 en 2 maand	10 046	10,26
tussen 2 en 3 maand	11 576	11,82
tussen 3 en 4 maand	21 594	22,05
tussen 4 en 5 maand	12 634	12,90
tussen 5 en 6 maand	9 968	10,18
tussen 6 en 9 maand	23 308	23,80
meer dan 9 maand	834	0,85

**Tabel 1.14** IBO-deelnemers 2000-2008, naar duur van de IBO en jaar van deelname (in aantallen en kolompercentages)

	2000	2001	2002	2003	2004	2005	2006	2007	2008
< 1	589	756	727	824	929	1 038	1 160	1 134	825
	11,30	10,51	9,39	8,27	7,61	7,55	7,51	7,71	7,04
1 - 2	754	854	897	1 016	1 145	1 363	1 481	1 427	1 109
	14,46	11,88	11,58	10,19	9,38	9,91	9,59	9,70	9,46
2 - 3	803	1 028	1 022	1 284	1 388	1 547	1 604	1 640	1 260
	15,40	14,30	13,20	12,88	11,37	11,25	10,38	11,15	10,75
3 - 4	1136	1 460	1 564	2 005	2 466	2 803	3 279	3 477	3 404
	21,79	20,30	20,19	20,12	20,21	20,39	21,23	23,65	29,04
4 - 5	581	811	1 176	1 238	1 405	1 802	1 974	2 100	1 547
	11,14	11,28	15,18	12,42	11,51	13,11	12,78	14,28	13,20
5 - 6	429	642	786	1 016	1 253	1 522	2 035	1 489	796
	8,23	8,93	10,15	10,19	10,27	11,07	13,17	10,13	6,79
6 - 9	869	1 550	1 482	2 477	3 490	3 540	3 817	3 356	2 727
	16,67	21,55	19,13	24,85	28,60	25,75	24,71	22,82	23,26
> 9	53	90	91	107	127	134	96	82	54
	1,02	1,25	1,17	1,07	1,04	0,97	0,62	0,56	0,46
totaal	5214	7 191	7 745	9 967	12 203	13 749	15 446	14 705	11 722

Tabel 1.15 geeft een overzicht van de aandelen van de diverse sectoren die een beroep deden op het IBO-systeem. De bouwsector, de sector van de handel en verhuur, de sector m.b.t. informatica en diensten aan bedrijven, en de metaalsector zijn duidelijk grote gebruikers, die samen tellen voor bijna 65% van alle IBO-contracten.

**Tabel 1.15** IBO-deelnemers 2000-2008, naar sector van de IBO

	Aantal	Aandeel
Andere dienstverlening	488	0,50
Banken, verzek., post en telecom	1 754	1,79
Bouw	22 603	23,08
Chemie, rubber en kunststof	1 066	1,09
Diensten aan personen	3 403	3,47
Dranken, voeding en tabak	3 156	3,22
Energie en water	70	0,07
Garages	2 740	2,80
Gezondheidszorg	793	0,81
Grafische nijv., papier, karton	1 653	1,69
Handel en verhuur	18 325	18,71
Horeca	5 087	5,19
Hout- en meubelindustrie	1 815	1,85
Informatica, diensten aan bedr.	10 659	10,88
Interim- en selectiekantoren	748	0,76
Land-, tuin- en bosbouw	1 818	1,86
Maatschappelijke dienstverlening	783	0,80
Metaal	11 632	11,88
Onderwijs	149	0,15
Ontspanning, cultuur en sport	1 035	1,06
Openbare besturen	214	0,22
Overige industrie	902	0,92
Productie van bouwmaterialen	873	0,89
Textiel, kleding en schoeisel	1 908	1,95
Transport en logistiek	4 167	4,25
Visserij	101	0,10

**Tabel 1.16** IBO-deelnemers 2000-2008, naar sector van de IBO en jaar van deelname (in aantallen en kolompercentages)

	2000	2001	2002	2003	2004	2005	2006	2007	2008
Andere	46	50	40	45	41	60	71	71	64
dienstverlening	0,88	0,70	0,52	0,45	0,34	0,44	0,46	0,48	0,55
Banken, verzek., post en telecom	118	204	188	200	201	237	235	209	162
Bouw	2,26	2,84	2,43	2,01	1,65	1,72	1,52	1,42	1,38
	1 164	1 757	1 598	1 976	2 566	3 223	3 722	3 528	3 069
	22,32	24,43	20,63	19,83	21,03	23,44	24,10	23,99	26,18
Chemie, rubber en kunststof	110	122	88	108	146	107	161	116	108
	2,11	1,70	1,14	1,08	1,20	0,78	1,04	0,79	0,92
Diensten aan personen	140	265	225	277	382	554	550	516	494
	2,69	3,69	2,91	2,78	3,13	4,03	3,56	3,51	4,21
Dranken, voeding en tabak	247	361	416	369	316	493	362	357	235
	4,74	5,02	5,37	3,70	2,59	3,59	2,34	2,43	2,00
Energie en water	6	7	10	5	9	2	9	17	5
	0,12	0,10	0,13	0,05	0,07	0,01	0,06	0,12	0,04
Garages	189	211	242	243	272	422	386	441	334
	3,62	2,93	3,12	2,44	2,23	3,07	2,50	3,00	2,85
Gezondheidszorg	18	53	64	83	88	100	126	178	83
	0,35	0,74	0,83	0,83	0,72	0,73	0,82	1,21	0,71
Grafische nijv., papier, karton	145	183	150	157	188	212	208	233	177
	2,78	2,54	1,94	1,58	1,54	1,54	1,35	1,58	1,51
Handel en verhuur	710	1 052	1 534	1 891	2 322	2 586	2 914	2 940	2 376
	13,62	14,63	19,81	18,97	19,03	18,81	18,87	19,99	20,27
Horeca	198	316	326	547	704	758	868	776	594
	3,80	4,39	4,21	5,49	5,77	5,51	5,62	5,28	5,07
Hout- en meubelindustrie	150	169	147	168	221	220	272	267	201
	2,88	2,35	1,90	1,69	1,81	1,60	1,76	1,82	1,71
Informatica, dienst aan bedr.	514	872	767	1 109	1 245	1 438	1 535	1 718	1 461
	9,86	12,13	9,90	11,13	10,20	10,46	9,94	11,68	12,46
Interim- en selectiekantoren	8	15	25	31	73	125	174	166	131
	0,15	0,21	0,32	0,31	0,60	0,91	1,13	1,13	1,12
Land-, tuin- en bosbouw	62	140	130	179	293	232	326	234	222
	1,19	1,95	1,68	1,80	2,40	1,69	2,11	1,59	1,89
Maatschappelijke dienstverlening	18	52	42	89	87	95	164	143	93
	0,35	0,72	0,54	0,89	0,71	0,69	1,06	0,97	0,79
Metaal	562	570	868	1 526	1 744	1 543	2 226	1 625	968
	10,78	7,93	11,21	15,31	14,29	11,22	14,41	11,05	8,26

**Tabel 1.16** IBO-deelnemers 2000-2008, naar sector van de IBO en jaar van deelname (in aantallen en kolompercentages), vervolg

	2000	2001	2002	2003	2004	2005	2006	2007	2008
Onderwijs	6	7	10	12	19	23	27	25	20
	0,12	0,10	0,13	0,12	0,16	0,17	0,17	0,17	0,17
Ontspanning, cultuur en sport	32	46	54	100	138	201	179	151	134
	0,61	0,64	0,70	1,00	1,13	1,46	1,16	1,03	1,14
Openbare besturen	14	33	27	28	41	14	14	28	15
	0,27	0,46	0,35	0,28	0,34	0,10	0,09	0,19	0,13
Overige industrie	54	69	155	78	113	159	81	108	85
	1,04	0,96	2,00	0,78	0,93	1,16	0,52	0,73	0,73
Productie van bouwmaterialen	74	81	90	78	124	116	122	84	104
	1,42	1,13	1,16	0,78	1,02	0,84	0,79	0,57	0,89
Textiel, kleding en schoeisel	281	261	227	189	158	299	189	185	119
	5,39	3,63	2,93	1,90	1,29	2,17	1,22	1,26	1,02
Transport en logistiek	348	293	321	440	679	517	513	589	467
	6,67	4,07	4,14	4,41	5,56	3,76	3,32	4,01	3,98
Visserij	0	2	1	39	33	13	12	0	1
	0,00	0,03	0,01	0,39	0,27	0,09	0,08	0,00	0,01
Totaal	52 14	7 191	7 745	9 967	12 203	13 749	15 446	14 705	11 722

In tabel 1.17 wordt nagegaan in welke mate bepaalde kenmerken samenhangen met de kans om aan een IBO deel te nemen. Hiertoe werd de groep van (mannelijke) IBO-deelnemers samengevoegd met een (steekproef) uit de totale (mannelijke) werkzoekendenpopulatie gedurende de periode 2000-2008. De interpretatie kan gemaakt worden aan de hand van de getallen in de laatste kolom: een oddsgetal van 0,49 voor werkzoekenden met een werkloosheidsduur van 3 tot 6 maand, geeft aan dat de kans dat zij in een IBO terecht komen, ongeveer de helft bedraagt (0,49) van de kans dat iemand uit de referentiegroep (minder dan drie maand werkloos) in een IBO terecht komt<sup>4</sup>. Voor werkzoekenden die tussen 12 en 24 maanden werkloos zijn, zakt deze kans naar 40%. De kans dat zeer langdurig werklozen (meer dan 24 maand) in een IBO terecht komen, bedraagt een kwart van de kans dat zeer kortdurig werklozen (minder dan drie maand) in een IBO terecht komen.

Vervolgens valt op dat werkzoekenden uit de provincie Antwerpen minder kans hebben om in een IBO terecht te komen, en die kans is beduidend kleiner in vergelijking met werkzoekenden uit de provincie West-Vlaanderen, Oost-Vlaanderen en Limburg.

Het hoogst behaalde opleidingsniveau speelt minder sterk, althans, wanneer de vergelijking wordt gemaakt tussen een diploma van minstens de 3de graad van het secundair enerzijds, en een lager diploma anderzijds.

Leeftijd is dan wel weer een duidelijk onderscheidend criterium. In vergelijking met hun aandeel binnen de werkzoekenden, zijn min-25-jarigen sterk oververtegenwoordigd bij de IBO-deelnemers, terwijl oudere leeftijdsgroepen, in vergelijking met deze jongeren, een lagere en sterk afnemende kans hebben om in een IBO terecht te komen.

4 De geschatte coëfficiënt bij het intercept is arbitrair, want afhankelijk van de omvang van de gemaakte steekproef van niet-deelnemende werkzoekenden.



**Tabel 1.17** Kans op deelname aan IBO voor mannelijke werkzoekenden, logistische regressie

	Coëff.	t-waarde	Odds
Intercept	-1.65	-158.3	0.19
voordien minder dan 3 maand werkloos (referentie)			
3 tot 6 maand werkloos	-0.71	-64.1	0.49
6 tot 9 maand werkloos	-0.79	-56.4	0.45
9 tot 12 maand werkloos	-0.88	-51.9	0.41
12 tot 24 maand werkloos	-0.97	-74.7	0.38
meer dan 24 maand werkloos	-1.34	-84.0	0.26
Antwerpen (woonplaats, referentie)			
Vlaams Brabant	0.05	3.9	1.06
West-Vlaanderen	0.49	40.9	1.63
Oost Vlaanderen	0.39	35.4	1.48
Limburg	0.50	41.9	1.65
Brussel of Wallonië	0.29	7.9	1.34
Opleidingsniveau (hoger dan 2e graad secundair, referentie)			
ten hoogste 2e graad secundair	-0.08	-10.0	0.92
jonger dan 25 jaar (referentie)			
26 tot 35 jaar	-0.51	-56.5	0.60
36 tot 45 jaar	-0.98	-81.3	0.38
46 tot 55 jaar	-1.75	-92.1	0.17
ouder dan 55	-2.76	-46.0	0.06

Tabel 1.18 herhaalt deze analyse voor de vrouwelijke werkzoekenden. De conclusies zijn gelijklopend met die voor de mannelijke werkzoekenden, afgezien van het opleidingseffect, dat hier toch duidelijk een sterker onderscheidende rol speelt: werkzoekende met een diploma van ten hoogste tweede graad secundair hebben een deelnamekans die circa drie kwart is van de vergelijkbare deelnamekans voor werkzoekenden die hoger zijn opgeleid.

**Tabel 1.18** Kans op deelname aan IBO voor vrouwelijke werkzoekenden, logistische regressie

	Coëff.	t-waarde	Odds
Intercept	-2.69	-179.2	0.07
voordien minder dan 3 maand werkloos (referentie)			
3 tot 6 maand werkloos	-0.63	-37.3	0.53
6 tot 9 maand werkloos	-0.72	-36.1	0.49
9 tot 12 maand werkloos	-0.78	-32.3	0.46
12 tot 24 maand werkloos	-0.96	-50.4	0.38
meer dan 24 maand werkloos	-1.36	-56.7	0.26
Antwerpen (woonplaats, referentie)			
Vlaams Brabant	0.06	2.9	1.07
West-Vlaanderen	0.67	37.2	1.95
Oost Vlaanderen	0.45	26.8	1.58
Limburg	0.55	30.7	1.74
Brussel of Wallonië	0.22	3.2	1.24
Opleidingsniveau (hoger dan 2e graad secundair, referentie)			
ten hoogste 2e graad secundair	-0.27	-22.4	0.76
jonger dan 25 jaar (referentie)			
26 tot 35 jaar	-0.59	-41.9	0.56
36 tot 45 jaar	-0.87	-51.1	0.42
46 tot 55 jaar	-1.67	-59.8	0.19
ouder dan 55	-2.53	-24.1	0.08

We sluiten dit hoofdstuk af met tabel 1.19, waarin wordt nagegaan of de deelnamekans van bepaalde kansengroepen afhankelijk is van de sector van tewerkstelling. Voor oudere werkzoekenden (50 jaar en ouder) zijn er duidelijk verschillen, hun deelname varieert tussen 0% en 7,3%. De vier 'grote' sectoren (de bouwsector, de sector van de handel en verhuur, de sector m.b.t. informatica en diensten aan bedrijven, en de metaalsector) doen evenwel geen van alle in sterke mate een beroep op oudere IBO's.

De vrouwelijke deelname naar sector varieert tussen 1% en 86,6%.

Voor allochtone werkzoekenden is er eveneens heel wat sectorale variatie. Hier hebben de 'grote gebruikers' bouw en metaal evenwel wel een aandeel dat hoger ligt dan het gemiddelde van 8,19 (zie tabel 1.3).

Ook de mate waarin er een beroep wordt gedaan op langdurig werklozen (langer dan 12 maanden), verschilt sterk al naargelang de sector.

**Tabel 1.19** Deelname-aandelen van diverse kansengroepen naar sector (in %)

n = 97 942	50 of ouder	Vrouw	Allochtoon	Langdurig werkloos
Andere dienstverlening	4,9	44,7	6,8	21,3
Banken, verzek., post en telecom	3,0	50,6	5,3	16,8
Bouw	1,4	4,4	9,6	15,5
Chemie, rubber en kunststof	2,0	20,2	6,2	18,6
Diensten aan personen	2,1	79,6	8,3	15,9
Dranken, voeding en tabak	2,2	36,3	12,3	18,3
Energie en water	0,0	27,1	0,0	14,3
Garages	2,2	16,0	7,7	17,0
Gezondheidszorg	4,8	86,6	4,3	22,3
Grafische nijv., papier, karton	3,3	38,0	3,5	16,2
Handel en verhuur	2,5	47,2	5,2	15,4
Horeca	2,9	54,3	9,7	19,0
Hout- en meubelindustrie	1,8	13,6	3,9	16,0
Informatica, diensten aan bedr.	2,1	33,5	6,7	15,0
Interim- en selectiekantoren	0,5	80,3	1,5	8,6
Land-, tuin- en bosbouw	2,1	23,4	7,4	17,2
Maatschappelijke dienstverlening	7,3	74,7	5,0	22,1
Metaal	1,6	13,0	12,6	26,4
Onderwijs	4,0	48,3	8,1	30,9
Ontspanning, cultuur en sport	1,1	35,7	4,9	18,0
Openbare besturen	2,3	44,9	7,0	13,1
Overige industrie	4,5	34,0	6,3	18,0
Productie van bouwmaterialen	1,0	9,9	7,2	16,6
Textiel, kleding en schoeisel	3,8	57,9	10,8	21,0
Transport en logistiek	4,5	24,5	9,6	19,4
Visserij	1,0	1,0	2,0	28,7
Totaal	2,2	30,0	8,2	17,6

### Conclusies

- Het gebruik van het IBO-stelsel is over de periode 2000-2008 sterk gegroeid;
- De instroom in het IBO is behoorlijk selectief, steeds in vergelijking met de potentiële doelgroep, met name alle werkzoekenden: er is een sterke ondervertegenwoordiging van vrouwen, in verhouding zijn er erg veel jongeren, en erg veel kortstondig werklozen. Ook allochtone werkzoekenden zijn ondervertegenwoordigd, Naar opleidingsniveau is de selectiviteit kleiner, maar evenmin afwezig.
- Over de bestudeerde periode heen (2000-2008) neemt die selectiviteit niet af, terwijl dit (afgezien van de beginjaren) toch een periode is die gekenmerkt werd door een toenemende krapte op de arbeidsmarkt.

## HOOFDSTUK 3

### Arbeidsmarktverloop na het beëindigen van de IBO

In dit hoofdstuk wordt nagegaan wat er met IBO-cursisten gebeurt na afloop van de IBO. Daarbij wordt gebruik gemaakt van de beschikbare DIMONA-informatie. In essentie geeft die per maand weer of de persoon (op het einde van de maand) aan het werk is of niet.

#### 1. Eerste situatie na het beëindigen van de IBO

In de eerste plaats bekijken we de 'eerste' situatie na het beëindigen van de IBO. We beschouwen als 'eerste' situatie de arbeidsmarktsituatie die start in de eerste maand na het eindigen van de IBO, en die twee waarden kan hebben: aan het werk, of niet aan het werk. We zetten het woord 'eerste' tussen aanhalingstekens, omdat we veronderstellen dat deze situatie in de volgende maanden doorloopt, totdat er een maand volgt waarin het statuut wijzigt. Als staat aangegeven dat de cursist in de maand die volgt op de IBO aan het werk is, en er pas 12 maand later een maand volgt waarin hij niet werkt, wordt verondersteld dat hij aan het werk is geweest in een aaneengesloten periode van 1 jaar. Niets belet dat de persoon tussendoor niet aan het werk was (we observeren alleen de situatie op het einde van de maand), en niets garandeert dat hij de volledige periode aan het werk was bij dezelfde werkgever (deze informatie is niet beschikbaar), en het is evenmin zeker of het hier gaat over werk bij dezelfde werkgever waarbij ook de IBO werd gevolgd.

Ondanks deze onzekerheden lijkt het een aannemelijke hypothese dat het bij een groot aandeel van de gevallen inderdaad zal gaan over een aaneengesloten periode van werk bij de werkgever waarbij ook de IBO werd gevolgd.

De Dimona-gegevens zijn beschikbaar vanaf 2003. Iemand die in de loop van 2003 de IBO beëindigde, kan vervolgens gedurende 2003 t.e.m. november 2008 worden opgevolgd, wie pas in 2008 de IBO beëindigde kan op zijn best slechts gedurende een paar maanden worden opgevolgd. Om beide situaties vergelijkbaar te maken, wordt de duur van de eerste situatie in wat volgt uitgedrukt als aandeel van de totaal geobserveerde periode: wie in december 2003 zijn IBO beëindigt, kan nadien van januari 2004 tot november 2008 worden gevolgd, i.e. gedurende 59 maanden. Als deze persoon heel deze periode aan het werk was, is het gewerkt aandeel van de 'eerste' situatie gelijk aan 100%, enz.

Tabel 1.20 geeft een overzicht voor alle IBO-contracten.

**Tabel 1.20** Eerste situatie na beëindiging IBO: aaneengesloten periode van werk als aandeel van de totaal geobserveerde periode (op basis van de Dimona-gegevens)

	Aantal	Aandeel
0% (aansluitend op IBO volgt periode van 'niet-werk')	16 103	22,24
minder dan 10%	10 690	14,76
25 tot 50%	5 448	7,52
50 tot net geen 100%	5 711	7,89
100% (volledige periode, altijd aan het werk)	34 459	47,59

Circa 22% gaat van de IBO over naar een periode van niet-werk. Anderzijds heeft bijna de helft van de ex-cursisten de volledige periode na de IBO gewerkt.

**Tabel 1.21** Eerste situatie na beëindiging IBO: aaneengesloten periode van werk als aandeel van de totaal geobserveerde periode (op basis van de Dimona-gegevens), naar jaar waarin de opleiding ten einde liep, in aantal en met kolompercentages.

	2003	2004	2005	2006	2007	2008
start met	1 695	2 299	2 978	3 350	3 344	2 437
"niet-werk"	26,29	19,98	23,05	21,61	22,15	22,29
minder dan	1 610	2 534	2 277	2 398	1 524	347
10%	24,97	22,02	17,63	15,47	10,09	3,17
25 tot 50%	517	1 034	1 051	1 290	1 049	507
	8,02	8,99	8,14	8,32	6,95	4,64
50 tot 100%	518	1 018	1 163	1 386	1 129	497
	8,03	8,85	9	8,94	7,48	4,55
volledige	2 108	4 622	5 448	7 080	8 054	7 147
periode werk	32,69	40,17	42,18	45,67	53,34	65,36
totaal	6 448	11 507	12 917	15 504	15 100	10 935

Tabel 1.21, die de cijfers geeft opgedeeld naar het jaartal waarin de IBO werd afgesloten, is nog informatiever. Het aandeel van personen die de gehele geobserveerde periode aan het werk waren, stijgt naarmate die geobserveerde periode zelf kleiner wordt, hetgeen erg logisch is. Het aandeel van IBO-cursisten die na afloop van de IBO met een periode van niet-werk starten, is redelijk constant over de jaren heen.

Tabel 1.22 en 1.23 geven een zicht op de keerzijde van dezelfde medaille, met name de verdeling van de aandelen niet-werk als percentage van de totale geobserveerde duur, voor de 22,24% van de deelnemers die vlak na de IBO niet aan het werk zijn.

De eerste lijn van tabel 1.22 volgt hier onmiddellijk uit: als voor 22,24% cursisten de eerste periode na de IBO bestaat uit niet-werk, is voor  $100 - 22,24 = 76,76\%$  van de cursisten de eerste periode er één van werk. Verder valt op dat er toch een 4% van de cursisten is die in de volledige geobserveerde periode nooit hebben gewerkt.

**Tabel 1.22** Eerste situatie na beëindiging IBO: aaneengesloten periode van 'niet-werk' als aandeel van de totaal geobserveerde periode (op basis van de Dimona-gegevens)

	Aantal	Aandeel
0% (dus dadelijk werk na IBO)	56 308	77,76
minder dan 10%	9 166	12,66
25 tot 50%	2 525	3,49
50 tot net geen 100%	1 514	2,09
100% (volledige periode, dus nooit gewerkt)	2 898	4,00

Tabel 1.23 maakt duidelijk dat het aandeel van cursisten die na de IBO helemaal nooit meer gewerkt hebben, toch beduidend lager is in de vroegere jaren (die met name gedurende een langere periode kunnen worden opgevolgd). Dit nuanceert het cijfer van 4% uit de vorige tabel.

**Tabel 1.23** Eerste situatie na beëindiging IBO: aaneengesloten periode van 'niet-werk' als aandeel van de totaal geobserveerde periode (op basis van de Dimona-gegevens), naar jaar waarin de opleiding ten einde liep, in aantal en met kolompercentages.

	2003	2004	2005	2006	2007	2008
0%, dadelijk	4 753	9 208	9 939	12 154	11 756	8 498
werk na IBO	73,71	80,02	76,95	78,39	77,85	77,71
minder dan	1 325	1 683	2 070	2 060	1 578	450
10%	20,55	14,63	16,03	13,29	10,45	4,12
25 tot 50%	163	284	424	595	725	334
	2,53	2,47	3,28	3,84	4,8	3,05
50 tot 100%	111	129	223	338	432	281
	1,72	1,12	1,73	2,18	2,86	2,57
volledige	96	203	261	357	609	1 372
periode	1,49	1,76	2,02	2,3	4,03	12,55
totaal	6 448	11 507	12 917	15 504	15 100	10 935

In tabel 1.24 wordt vervolgens nagegaan hoe de (absolute) duur van de eerste periode zich verhoudt tot een aantal kenmerken van de cursist, én van het IBO-contract. Omdat er zowel afgesloten als nog niet-afgesloten duren zijn, wordt de schatting gemaakt met een duurmodel. Aangezien het hier gaat over de duur van de eerste periode van werk, zijn de observaties van personen die na hun IBO startten met een periode van niet-werk, niet meegenomen bij de schatting.

De interpretatie kan gebeuren aan de hand van de cijfers in de laatste kolom (hazardverhouding). Allochtonen die starten met een periode van werk na het afsluiten van hun IBO hebben, in vergelijking met niet-allochtonen die starten met werk, op ieder moment 15% meer kans om die job te verliezen. Die kans is voor vrouwen, in vergelijking met mannen, identiek.<sup>5</sup>

5 Op eerste zicht verbazen deze 'kleine' verschillen. Daarbij valt echter te noteren dat we hier zowel wat betreft de allochtonen als wat de vrouwen spreken over een al selectieve deelgroep, die er in de eerste plaats in slagen om met een IBO te starten, en die er dan vervolgens ook in slagen om direct na de IBO aan het werk te blijven. Gegeven deze selectie is een verschil van 15% veeleer groot te noemen.

**Tabel 1.24** Eerste baan na afloop van de opleiding: uitstroomkans (Cox proportionele hazard)

n = 56 288	coëfficiënt	t-waarde	hazardverhouding
vrouw (t.o.v. man)	0.004	0.2	1.00
allochtoon (t.o.v. niet allochtoon)	0.137	5.6	1.15
voordien minder dan 3 maand werkloos (referentie)			
3 tot 6 maand werkloos	0.093	4.8	1.10
6 tot 9 maand werkloos	0.145	6.3	1.16
9 tot 12 maand werkloos	0.213	7.8	1.24
12 tot 24 maand werkloos	0.243	11.3	1.28
meer dan 24 maand werkloos	0.135	4.7	1.14
Oost Vlaanderen (referentie)			
Antwerpen	0.028	1.4	1.03
Vlaams Brabant	0.028	1.1	1.03
West Vlaanderen	0.135	6.6	1.15
Limburg	0.107	5.0	1.11
Brussel of Wallonië	0.007	0.1	1.01
ten hoogste 1e graad secundair, 2e graad ASO (referentie)			
BUSO	0.001	0.0	1.00
2e graad BSO	0.035	1.4	1.04
2e graad TSO	-0.072	-2.3	0.93
3e graad ASO	-0.256	-8.9	0.77
3e graad BSO	-0.325	-15.7	0.72
4e graad BSO	-0.380	-2.6	0.68
3e graad TSO	-0.444	-19.1	0.64
3e graad KSO	-0.005	-0.1	1.00
Hogeschool	-0.562	-20.1	0.57
Universiteit	-0.558	-11.0	0.57
jonger dan 25 jaar (referentie)			
26 tot 35 jaar	-0.036	-2.2	0.96
36 tot 45 jaar	-0.156	-7.3	0.86
46 tot 55 jaar	-0.303	-8.6	0.74
ouder dan 55	-0.179	-1.6	0.84
Openbare besturen (referentie)			
Andere dienstverlening	0.115	1.0	1.12
Banken, verzek., post en telecom	0.070	0.9	1.07
Bouw	0.319	5.7	1.38
Chemie, rubber en kunststof	0.191	2.2	1.21
Diensten aan personen	0.209	3.2	1.23
Dranken, voeding en tabak	0.244	3.7	1.28
Energie en water	0.488	1.8	1.63
Garages	0.102	1.5	1.11
Gezondheidszorg	-0.263	-2.6	0.77
Grafische nijv., papier, karton	0.194	2.5	1.21
Handel en verhuur	0.140	2.5	1.15
Horeca	0.590	9.9	1.80
Hout- en meubelindustrie	0.240	3.2	1.27
Informatica, diensten aan bedr.	0.034	0.6	1.03
Interim- en selectiekantoren	-0.056	-0.6	0.95
Land-, tuin- en bosbouw	0.339	4.8	1.40
Maatschappelijke dienstverlening	-0.002	0.0	1.00

**Tabel 1.24** Eerste baan na afloop van de opleiding: uitstroomkans (n = 56288, Cox proportionele hazard), vervolg

	coëfficiënt	t-waarde	hazardverhouding
Metaal	-0.119	-2.1	0.89
Onderwijs	-0.099	-0.5	0.91
Ontspanning, cultuur en sport	0.311	3.9	1.37
Overige industrie	0.192	2.1	1.21
Productie van bouwmaterialen	0.102	1.1	1.11
Transport en logistiek	0.015	0.2	1.02
Visserij	0.874	4.4	2.40
Duur opleiding 1 maand of minder (referentie)			
1 tot 2 maand	-0.202	-5.9	0.82
2 tot 3 maand	-0.336	-10.2	0.71
3 tot 4 maand	-0.605	-20.1	0.55
4 tot 5 maand	-0.721	-22.0	0.49
5 tot 6 maand	-0.651	-19.3	0.52
langer dan 6 maand	-0.883	-29.3	0.41
IBO beëindigd in 2008 (referentie)			
beëindigd in 2003	0.053	1.5	1.05
beëindigd in 2004	0.043	1.3	1.04
beëindigd in 2005	0.022	0.7	1.02
beëindigd in 2006	0.095	3.0	1.10
beëindigd in 2007	0.071	2.2	1.07

Deelnemers met een hogere werkloosheidsduur bij de aanvang van de IBO, hebben, gegeven dat ze aansluitend op de IBO aan het werk blijven, op ieder moment een grotere kans om sneller uit te stromen uit dat werk, in vergelijking met deelnemers met een lagere werkloosheidsduur. Voor de zeer langdurig werklozen speelt dit minder, maar hier spelen wellicht weer selectie-effecten (die weinige zeer langdurig werklozen die er in slagen via een IBO aan de slag te kunnen, zijn wellicht niet representatief voor de zeer langdurig werklozen).

Van het opleidingsniveau gaat ook een sterk effect uit: hoger opgeleiden hebben, in vergelijking met lager opgeleiden, op ieder moment een veel kleinere kans om uit te stromen uit de eerste werksituatie na de IBO.

In vergelijking met deelnemers van 25 jaar of jonger hebben oudere deelnemers, en zeker vanaf 35 jaar, een grotere kans om aan het werk te blijven.

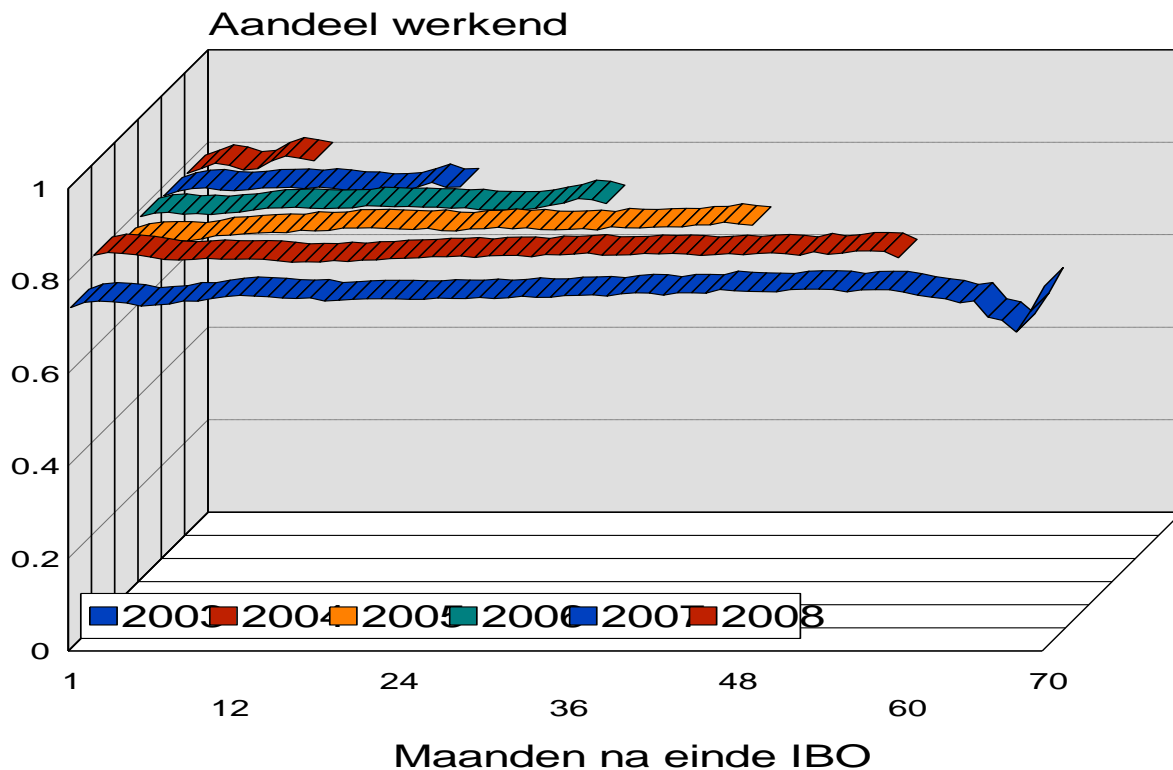
Opvallend is verder het effect van de duur van de IBO: deelnemers met een korte opleidingstijd (3 maand of minder) hebben, als ze aansluitend aan het werk blijven, duidelijk een hogere uitstroomkans, en zullen dus gemiddeld minder lang aan het werk blijven.

## 2. Volledige geobserveerde periode

Vervolgens kijken we naar de volledige periode waarover informatie beschikbaar is. We hanteren hier twee benaderingen die op elkaar lijken, maar toch duidelijk moeten worden onderscheiden, met name het aandeel van het aantal werkenden per maand na afsluiting van de IBO enerzijds, en het aandeel van het aantal gewerkte maanden per persoon, na afsluiting van de IBO anderzijds.



**Figuur 1.1** Gemiddeld aandeel werkenden in de maanden na afloop van de IBO, de langste lijn (70 maanden) heeft betrekking op IBO's afgesloten in 2003, de kortste lijn op IBO's afgesloten in 2008.



In een eerste benadering wordt gekeken naar het aandeel van het aantal werkenden per maand na afsluiting van de IBO. Daartoe wordt gekeken welke aandeel van de voormalige IBO-cursisten aan het werk is in de 1ste maand na het einde van de IBO, in de tweede maand na het einde van de IBO, enz. Figuur 1.1 geeft een grafische weergave van de resultaten. Om evidente redenen kunnen de IBO's die afliepen in 2003 langer worden opgevolgd dan die van latere jaren. Overigens valt op dat het jaar van afsluiten er niet zo erg toe doet, de resultaten zijn (1) constant over de tijd (i.e. dat het bereikte aandeel vlak na het einde van de IBO blijft behouden na 12 maand, na 24 maand, etc.), en (2) zeer vergelijkbaar ongeacht het jaar waarin de IBO werd beëindigd. De enige uitzondering op die laatste vaststelling betreft het resultaat van de IBO's die werden afgesloten in 2003, het bereikte aandeel is hier (enigszins) lager in vergelijking met de jaren die volgen.

Een mogelijke verklaring hiervoor is dat klaarblijkelijk het lange termijn effect op het aandeel werkenden na deelname aan een IBO in belangrijke mate wordt bepaald door de arbeidsmarktomstandigheden op het moment waarop de IBO werd afgesloten. En 2003 was een jaar waarin er nog sprake was van een toenemende werkloosheid, en dus m.a.w. een jaar waarin de arbeidsmarktomstandigheden minder gunstig waren dan in latere jaren. De groep die de IBO afsloot in 2003 had bijgevolg een kleinere kans om aan het werk te blijven (dan wat het geval zou zijn geweest wanneer ze hun IBO in één van de volgende jaren hadden afgesloten), en dit effect blijft op langere termijn doorspelen.

In een tweede benadering, ditmaal op individueel niveau, wordt gekeken naar het aandeel van het aantal gewerkte maanden per persoon, na afsluiting van de IBO. Per persoon wordt berekend gedurende hoeveel maanden na de IBO zij wordt geobserveerd. Dit wordt de noemer van een breuk waarin de teller dan wordt gevormd door het aantal gewerkte maanden binnen de geobserveerde periode (los van de vraag op deze maanden op elkaar aansluiten of niet). Tabel 1.25 geeft een globaal overzicht.

**Tabel 1.25** Aandeel gewerkte maanden binnen de volledige geobserveerde periode vanaf het afsluiten van de IBO

	Aantal	Aandeel
nooit gewerkt na IBO	2 898	4,00
minder dan 10%	1 221	1,69
10 tot 25%	2 897	4,00
25 tot 50%	6 157	8,50
50 tot 100%	24 779	34,22
altijd gewerkt na IBO	34 459	47,59

Een overzicht per jaar van afsluiten van de IBO wordt geboden door tabel 1.26. In tabel 1.29 wordt er vervolgens nagegaan in welke mate individuele kenmerken en kenmerken van het IBO-contract samenhangen met het gewerkte aandeel binnen de geobserveerde periode. In tegenstelling tot de multivariate analyse van de duur van de eerste werkperiode, waarin alleen observaties werden betrokken waarvoor de eerste maand na IBO een werkmaand was, worden hier weer alle observaties meegenomen<sup>6</sup>

**Tabel 1.26** Aandeel gewerkte maanden binnen de volledige geobserveerde periode vanaf het afsluiten van de IBO (op basis van de Dimona-gegevens), naar jaar waarin de opleiding ten einde liep, in aantal en met kolompercentages.

	2003	2004	2005	2006	2007	2008
nooit gewerkt na IBO	96	203	261	357	609	1 372
	1,49	1,76	2,02	2,3	4,03	12,55
minder dan 10%	159	240	236	285	275	26
	2,47	2,09	1,83	1,84	1,82	0,24
10 tot 25%	347	450	469	614	661	356
	5,38	3,91	3,63	3,96	4,38	3,26
25 tot 50%	713	1 016	1 121	1 353	1 272	682
	11,06	8,83	8,68	8,73	8,42	6,24
50 tot 100%	3 025	4 976	5 382	5 815	4 229	1 352
	46,91	43,24	41,67	37,51	28,01	12,36
altijd gewerkt na IBO	2 108	4 622	5 448	7 080	8 054	7 147
	32,69	40,17	42,18	45,67	53,34	65,36
totaal	6 448	11 507	12 917	15 504	15 100	10 935

Voor de interpretatie is het goed om in het achterhoofd te houden dat de afhankelijke variabele een aandeel is, en dus kan variëren tussen 0 en 1. De geschatte coëfficiënten kunnen dus worden geïnterpreteerd in procentuele termen. Het intercept geeft aan dat iemand die op alle opgenomen veranderlijken nul scoort, een gewerkt aandeel heeft van meer dan 58%.

Vrouwen doen het (gegeven dat ze een IBO krijgen!) op het vlak van het aandeel gewerkte maanden niet beter of niet slechter dan mannen. Het gewerkte aandeel van allochtone ex-cursisten is meer dan 4 procentpunten lager.

Naarmate men voor het starten van de IBO langer werkloos was, zal nadien het gewerkte aandeel lager zijn. Een hoger opleidingsniveau verhoogt ook duidelijk het gewerkte aandeel.

De resultaten bij leeftijd verdienen enige aandacht. Bij de studie van de duur van de 'eerste' werksituatie werd vastgesteld dat deze duur voor min-25-jarigen gemiddeld lager was, zeker in verge-

6 Dat er 'maar' 72 411 observaties werden gebruikt i.p.v. de oorspronkelijke 97942, heeft in de eerste plaats uiteraard te maken met het feit dat voor de IBO-contracten van 2000 t.e.m. 2002, en voor een zeker aandeel van de IBO-contracten van 2003 geen Dimona-gegevens beschikbaar zijn. Daarnaast is er nog een (beperkte) uitval omwille van ontbrekende waarden in afhankelijke en onafhankelijke veranderlijken.

lijking met ex-deelnemers van 35 jaar en ouder. Uit de huidige analyse blijkt dat dit geenszins betekent dat de min-25-jarigen na die eerste werksituatie niet meer aan de bak kwamen. Wel integendeel, over de volledig geobserveerde periode bekeken, hebben zij minstens even lang gewerkt als de andere leeftijdsgroepen, en zelfs beduidend meer dan ex-deelnemers van 46 jaar of ouder.

### **Beter kiezen voor een oudere IBO-werknemer?**

Zoals in de duuranalyse van de duur van de eerste werksituatie vastgesteld, hebben min-25-jarigen, zeker in vergelijking met deelnemers van 35 jaar en ouder, een hogere uitstroomkans uit die eerste werksituatie. Dit betekent dat zij gemiddeld gezien minder lang in die eerste werksituatie blijven, wat (met enig voorbehoud, zie vroeger) kan worden vertaald naar de vaststelling dat zij gemiddeld gezien minder lang blijven bij de werkgever die hun een IBO aanbood.

Nu kan een werksituatie altijd om verschillende redenen worden beëindigd, het initiatief kan van de werkgever komen, en het kan van de kant van de werknemer komen. Nu is het in het algemeen zo dat jongeren meer geneigd zijn om sneller van job te veranderen, en dit ondersteunt de aanname dat in dit geval het beëindigen van de eerste werksituatie veelal op initiatief van de jongere zal zijn gebeurd. Het feit dat de min25-jarigen globaal gezien (i.e. over de volledige periode heen) niet minder gewerkt hebben dan oudere ex-deelnemers, en zelfs beduidend meer dan ex-deelnemers van 46 jaar en ouder, suggereert alvast ook dat zij aantrekkelijk zijn voor de arbeidsmarkt, hetgeen ook de aanname ondersteunt dat het initiatief tot het beëindigen van de eerste werksituatie niet van de werkgever kwam.

Zoals vroeger besproken, kiezen werkgevers bij het invullen van IBO-contracten disproportioneel veel voor min-25-jarigen (cf. tabel 1.9). Dit zal wellicht verschillende redenen hebben, zoals een lagere kostprijs, een veronderstelde grotere flexibiliteit, kneedbaarheid en productiviteit, en een veel langere tijdshorizon over dewelke de gemaakte aanwervingskosten (opleiding, etc.) kunnen worden uitgesmeerd. Men mag aannemen dat juist binnen de IBO-context het laatste argument (de langere tijdshorizon) zeker meespeelt. Het gaat immers over een vacature waarvoor men moeilijk een kandidaat vindt, en als men dan vervolgens beslist om te investeren in de opleiding van een nieuwe kandidaat, zal men deze liefst niet al te snel zien vertrekken (gesteld natuurlijk dat men tevreden is over de prestaties).

Al men het inderdaad belangrijk vindt dat een duurzame arbeidsrelatie kan worden opgebouwd met een IBO-werknemer, suggereert al het voorgaande dat men beter kiest voor een wat oudere werkzoekende dan voor een min-25-jarige werkzoekende. Op die manier ontstaat overigens een win/win/geen verlies-situatie. Werkgevers winnen hier bij, omdat de oudere werknemer minder snel zelf het initiatief zal nemen om te vertrekken. De maatschappij wint hierbij, omdat het haar gemiddeld gezien veel meer kost om een oudere werkzoekende te laten uitstromen uit de werkloosheid dan om een jongere te laten uitstromen. De jongere werkzoekenden waarvan de IBO-plaats wordt ingenomen door de oudere werkzoekenden, winnen niets, maar verliezen wellicht ook niets, omdat ze op eigen kracht ook vlug aan ander werk zullen geraken.

Een ander interessant effect betreft de rol van de opleidingsduur. Bij de studie van de duur van de eerste werkperiode werd reeds vastgesteld dat een opleiding van langer dan drie maanden duidelijk samenhangt met een langere duur van die eerste werksituatie. Een verdere verlenging van de opleidingsduur (meer dan 4 maand) heeft overigens geen bijkomend effect.

Een voor de hand liggende verklaring is dat naarmate de opleiding langer duurt, de door de werkgever gemaakte investering hoger wordt, en men dan ook meer geneigd zal zijn om de werknemer voldoende lang in dienst te houden. Er is evenwel een alternatieve verklaring voor het feit dat een korte opleidingsduur samenhangt met een kortere duur van de eerste werksituatie. Wellicht gebeurt het af en toe dat beide partijen, of één van beide, tijdens de opleiding tot de slotsom komt dat het geen zin heeft om de arbeidsrelatie verder te zetten (vb. omdat de cursist vaststelt dat het inhoudelijk toch anders is dan wat zij zich er op voorhand van had voorgesteld, of omdat de werkgever vaststelt dat het met deze cursist nooit tot een vruchtbare arbeidsrelatie zal komen). Het lijkt aannemelijk dat dit al gedurende de eerste weken duidelijk wordt, en dat er in dat geval ook wordt overgegaan tot een stopzetting van de opleiding (al is dat formeel niet zo evident, zie hoofdstuk 1). In dat geval zal er een samenhang ontstaan tussen korte opleidingsduren en korte eerste werksituaties.

Indien dit laatste speelt, kan men verwachten dat bij de IBO-contracten met een korte opleidingsduur het in verhouding veel meer zal voorkomen dat men onmiddellijk na het afsluiten van de IBO

naar een periode van niet-werk zal gaan. De volgende tabel geeft de aandelen in vergelijking met de globale cijfers. Waar in totaal op circa 22% van de IBO-contracten een periode volgt van niet-werk, is zulks het geval voor 58% van de IBO-contracten waarvan de opleiding minder dan 1 maand duurde.

**Tabel 1.27** Eerste situatie na beëindiging IBO: aaneengesloten periode van werk als aandeel van de totaal geobserveerde periode (op basis van de Dimona-gegevens), naar opleidingsduur

	Globaal	≤ 1 maand	1 tot 2 maand	2 tot 3 maand
0% (aansluitend op IBO volgt periode van "niet-werk")	22	58	48	35
minder dan 10%	15	11	11	10
tussentotaal	37	69	59	45

Deze cijfers zijn geen bewijs voor de alternatieve verklaring, maar ze weerleggen ze alleszins niet. Dit wat betreft de samenhang tussen de opleidingsduur en de duur van de eerste werksituatie. In tabel 1.29 heeft de afhankelijke veranderlijke echter betrekking op de volledige geobserveerde periode, en niet (noodzakelijk) alleen op de eerste werksituatie. Toch wordt ook hier nog een duidelijk effect van de opleidingsduur vastgesteld: opleidingen vanaf 3 maand leiden tot een substantiële verhoging van het aandeel gewerkte maanden. Dit roept meteen de vraag op of de IBO-opleiding en haar duur (eventueel in combinatie met de aansluitende werkervaring die geacht wordt in het verlengde te liggen van de opleiding), naast een effect op de duur van de tewerkstelling bij de werkgever waar de IBO werd gevolgd, ook een effect heeft op de kans om een andere baan te vinden en te behouden, gesteld dat de baan bij de werkgever waarbij de IBO werd gevolgd ten einde loopt.

Men zou dit kunnen testen door de IBO-cursisten die nog gedurende de geobserveerde periode hun eerste werksituatie beëindigen, af te zonderen, en dan voor deze groep na te gaan of er een verband is tussen de opleidingsduur enerzijds, en het aandeel gewerkte maanden in de nog resterende periode (na de eerste werksituatie).

**Tabel 1.28** Aandeel gewerkte maanden binnen de resterende geobserveerde periode (na het verlaten van de eerste werksituatie)(op basis van de Dimona-gegevens), naar opleidingsduur

	< 1 m	1 - 2 m	2 - 3 m	3 - 4 m	4 - 5 m	5 - 6 m	6 - 9 m	> 9 m
niet meer	773	886	914	1 476	910	717	1 354	55
gewerkt	15,87	15,86	16,4	19,35	21,53	20,2	21,72	19,03
minder dan 10%	5,93	4,4	4,45	3,21	2,53	3,55	2,81	2,77
10 tot 25%	520	577	521	628	321	277	377	20
25 tot 50%	10,68	10,33	9,35	8,23	7,6	7,8	6,05	6,92
50 tot 100%	920	1 067	998	1 236	657	535	950	46
Totaal	4 870	5 585	5 572	7 627	4 226	3 550	6 233	289

Tabel 1.28 geeft deze cijfers. De cijfers suggereren dat er een eerder beperkt verband bestaat tussen de opleidingsduur (de aansluitende werkervaring werd hier niet meegenomen) enerzijds, en de arbeidsmarktprestaties na de eerste werksituatie anderzijds. De opgedane kennis tijdens de opleiding is mogelijk voornamelijk bedrijfsspecifiek en niet overdraagbaar. Dit sluit overigens niet uit dat er wel een effect kan uitgaan van de duur van de eerste werksituatie.

**Tabel 1.29** Aandeel gewerkte maanden binnen de volledige geobserveerde periode vanaf het afsluiten van de IBO, lineaire regressie

n = 72 411; R <sup>2</sup> = 15,5; Gemiddelde afhankelijke: 79,1	Coëfficiënt	t-waarde
Intercept	58.10	60.44
vrouw (t.o.v. man)	0.19	0.75
allochtoon (t.o.v. niet allochtoon)	-4.17	-10.79
voordien minder dan 3 maand werkloos (referentie)		
3 tot 6 maand werkloos	-1.46	-4.94
6 tot 9 maand werkloos	-3.68	-10.43
9 tot 12 maand werkloos	-4.45	-10.36
12 tot 24 maand werkloos	-6.35	-18.76
meer dan 24 maand werkloos	-7.98	-18.85
Oost Vlaanderen (referentie)		
Antwerpen	0.25	0.82
Vlaams Brabant	-0.81	-2.24
West Vlaanderen	-0.93	-3.00
Limburg	-0.45	-1.42
Brussel of Wallonië	-4.24	-4.23
ten hoogste 1e graad secundair, 2e graad ASO (referentie)		
BUSO	0.79	1.30
2e graad BSO	1.08	2.75
2e graad TSO	4.48	8.86
3e graad ASO	5.44	12.28
3e graad BSO	9.68	30.19
4e graad BSO	8.64	4.16
3e graad TSO	10.64	30.61
3e graad KSO	4.98	4.34
Hogeschool	11.75	29.17
Universiteit	10.90	15.79
jonger dan 25 jaar (referentie)		
26 tot 35 jaar	-0.39	-1.57
36 tot 45 jaar	0.32	1.02
46 tot 55 jaar	-1.36	-2.76
ouder dan 55	-6.84	-4.28
Openbare besturen (referentie)		
Andere dienstverlening	-1.19	-0.69
Banken, verzek., post en telecom	-1.31	-1.16
Bouw	-4.17	-5.03
Chemie, rubber en kunststof	-1.26	-0.96
Diensten aan personen	-2.43	-2.51
Dranken, voeding en tabak	-0.42	-0.42
Energie en water	-0.05	-0.01
Garages	-1.30	-1.28
Gezondheidszorg	1.80	1.32
Grafische nijv., papier, karton	-1.47	-1.28
Handel en verhuur	-1.06	-1.28
Horeca	-7.88	-8.68
Hout- en meubelindustrie	-1.62	-1.45
Informatica, diensten aan bedr.	-1.02	-1.19
Interim- en selectiekantoren	4.10	2.99
Land-, tuin- en bosbouw	-4.18	-3.83
Maatschappelijke dienstverlening	-0.27	-0.20
Metaal	1.59	1.87
Onderwijs	-0.73	-0.28
Ontspanning, cultuur en sport	-2.65	-2.13
Overige industrie	-1.93	-1.39
Productie van bouwmaterialen	-3.37	-2.41
Transport en logistiek	3.63	3.85
Visserij	-27.87	-9.52
Duur opleiding 1 maand of minder (referentie)		
1 tot 2 maand	5.29	10.91
2 tot 3 maand	11.12	23.51
3 tot 4 maand	20.77	48.57
4 tot 5 maand	21.30	45.71
5 tot 6 maand	21.83	44.57
langer dan 6 maand	27.18	64.15
IBO beëindigd in 2008 (referentie)		
beëindigd in 2003	1.32	3.02
beëindigd in 2004	1.77	4.78
beëindigd in 2005	2.08	5.75
beëindigd in 2006	2.01	5.80
beëindigd in 2007	1.21	3.47

Het jaar waarin de IBO werd beëindigd, speelt al met al een beperkte rol.

### Conclusies

- de tewerkstellingsresultaten na afloop van een IBO zijn over het algemeen bijzonder gunstig. De mate waarin dit te verklaren valt door het selectief karakter van de maatregel (gemiddeld gezien erg sterk staande werkzoekenden), zal in het volgende hoofdstuk worden bekeken.
- in de mate dat een werkgever belang hecht aan continuïteit in de arbeidsrelatie met de opgeleide werknemer, zou hij er beter aan doen om een wat oudere werkzoekende te kiezen i.p.v. de erg jonge werkzoekenden die momenteel buitenproportioneel aanwezig zijn in het IBO-systeem.
- er bestaat een duidelijke samenhang tussen de opleidingsduur en de verdere tewerkstellingsresultaten. Een cruciale drempel lijkt te liggen bij een opleidingsduur van circa 3 maand. Het opleggen van een minimumduur heeft evenwel slechts zin als het zeker zou zijn dat de slechtere tewerkstellingsresultaten van kortere opleidingstrajecten een gevolg zijn van die korte opleiding. Als het fenomeen van vroegtijdig afgebroken opleidingen speelt, en de cijfers spreken dit alvast niet tegen, kan men het voorgaande echter niet met zekerheid stellen.

## HOOFDSTUK 4

### Netto-effectiviteit van de IBO

#### 1. Inleiding

In het vorige hoofdstuk werd vastgesteld dat de arbeidsmarktprestaties van voormalige IBO-deelnemers gemiddeld gezien zeer goed zijn. In hoofdstuk 2 werd evenwel ook vastgesteld dat de IBO-populatie nogal selectief is, en zeker niet representatief voor de globale werkzoekendenpopulatie: jong, korte werkloosheidsduur, voornamelijk mannelijk, weinig laag geschoolden, etc. Dit roept de vraag op wat de arbeidsmarktprestaties van de deelnemers zouden geweest zijn, mochten zij niet hebben deelgenomen aan de IBO. Gezien deze gunstige kenmerken kan immers vermoed worden dat de arbeidsmarktprestaties ook zonder de deelname erg goed zouden geweest zijn.

Om een antwoord te formuleren op deze vraag, wordt er in dit hoofdstuk gewerkt met een vergelijkingsgroep.

#### 2. Constructie vergelijkingsgroep

Bij het samenstellen van een vergelijkingsgroep wordt er voor iedere persoon in het IBO-bestand (de facto voor ieder IBO contract) een persoon gezocht in het werkzoekendenbestand die vergelijkbare kenmerken heeft, met uitzondering van het feit dat de vergelijkingspersoon niet heeft deelgenomen aan een IBO. Daarbij wordt gebruik gemaakt van de methode van Propensity Score Matching<sup>7</sup>. Daarbij werd afzonderlijk voor mannen en vrouwen de kans op deelname aan een IBO geschat op basis van de kenmerken die werden besproken in hoofdstuk 2 (leeftijd, werkloosheidsduur, opleidingsniveau, provincie, maand van beëindiging van de IBO, jaar van de beëindiging van de IBO). Vervolgens werd dan een match gezocht op basis van de voorspelde kans op deelname.

#### 3. Resultaten

Bij de bespreking van de arbeidsmarkresultaten van de IBO-groep en van de vergelijkingsgroep schakelen we over naar het onderscheid tussen al dan niet werkzoekend zijn op het einde van de maand die volgt op respectievelijk het einde van de IBO voor de IBO-groep, en het moment van selectie voor de vergelijkingsgroep. De Dimona-informatie is immers alleen maar beschikbaar voor

---

<sup>7</sup> Zie "De meting van de effectiviteit van arbeidsmarktprogramma's - Bollens J., WSE Report 2007"



de IBO-groep. Dit betekent dat hier de IBO's afgesloten tussen 2000 tot 2002 wel terug worden meegenomen.

Tabel 1.30 geeft een algemeen overzicht. Hierbij wordt bevestigd dat de resultaten van de vergelijkingsgroep eveneens zeer gunstig zijn. Zo is het aandeel van personen die in de geobserveerde periode nooit uit het werkzoekendenstatuut geraakten, zelfs lager bij de vergelijkingsgroep. Anderzijds blijft de vaststelling dat circa 50% van de IBO-groep gedurende de volledige geobserveerde periode niet-werkzoekend was, terwijl dit, ten gevolge van de samenstellingsprocedure, niet voorkomt bij de vergelijkingsgroep (zij zijn per definitie allen minstens één maand werkzoekend).

**Tabel 1.30** Aandeel niet-werkzoekende maanden binnen de beschouwde periode (respectievelijk vanaf het einde van de IBO en vanaf het moment van selectie)

	IBO		Vergelijklingsgroep	
	Aantal	Aandeel	Aantal	Aandeel
nooit niet-werkzoekend (= altijd werkzoekend)	883	0,94	47	0,05
minder dan 50%	7 480	8,00	13 468	14,41
50 tot 75%	12 067	12,91	26 008	27,83
75 tot 90%	13 474	14,42	37 985	40,64
90 tot 100%	13 218	14,14	15 950	17,07
volledige periode niet-werkzoekend	46 336	49,58	0	0
totaal	93 458	100	93 458	100

Dit algemeen beeld wordt bevestigd door een aantal kengetallen die in tabel 1.31 worden gegeven. Binnen de IBO-groep is men gemiddeld gezien meer dan 86% van de tijd waarvoor informatie beschikbaar is, niet-werkzoekend. Bij de vergelijkingsgroep is dit gemiddeld bijna 73% van de tijd waarvoor informatie beschikbaar is.

**Tabel 1.31** Aandeel niet-werkzoekende maanden binnen de beschouwde periode (respectievelijk vanaf het einde van de IBO en vanaf het moment van selectie)

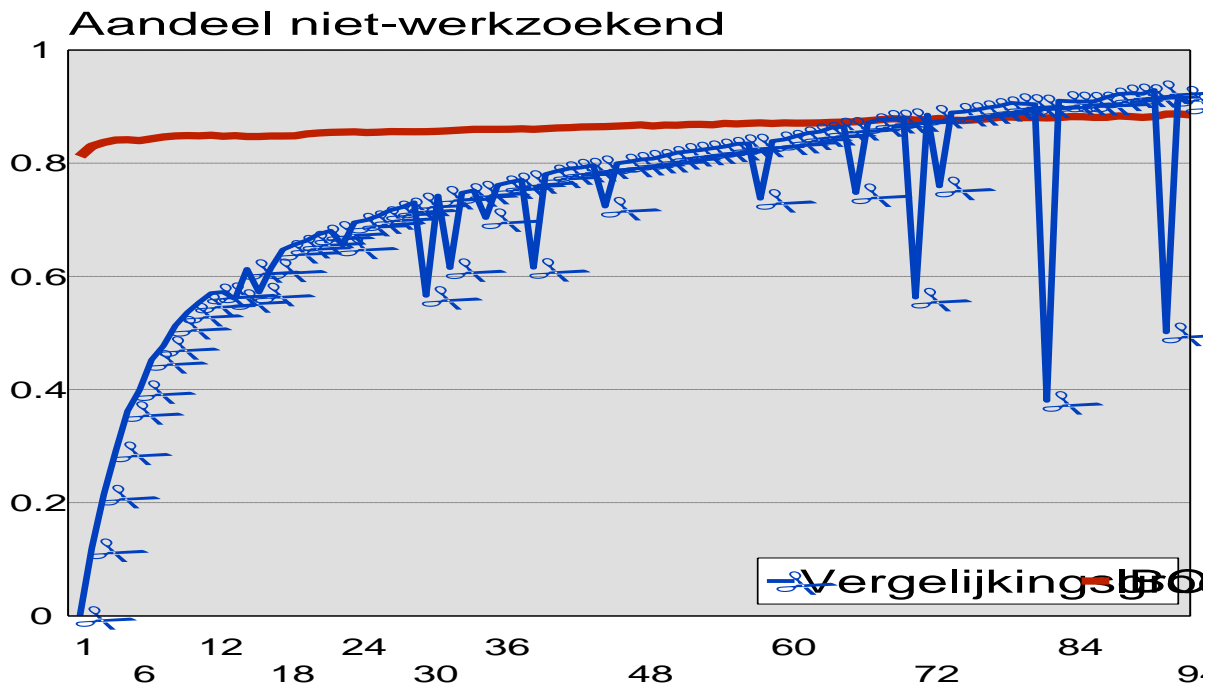
	IBO	Vergelijklingsgroep
Gemiddelde	86,2%	72,9%
Standaardafwijking	21,6%	19,6%
1e kwartiel (laagste 25% observaties zit hieronder )	79,5%	62,8%
Mediaan (helft observaties zit hieronder/hierboven )	98,8%	78,7%
3e kwartiel (hoogste 25% observaties zit hierboven)	100%	87,2%

Wat deze cijfers niet tonen, is dat er een verschillende dynamiek zit in de arbeidsmarktprestaties van de IBO-groep en die van de vergelijkingsgroep. Om dat aan te tonen schakelen we over van de benadering waarbij het aandeel van het aantal niet-werkzoekende maanden per persoon, na afsluiting van de IBO/na moment van selectie wordt berekend, naar een benadering waarbij het aandeel van het aantal niet-werkzoekenden per maand na afsluiting van de IBO/na het moment van selectie wordt berekend.

Figuur 1.2 geeft een globaal overzicht. Men ziet dat het aandeel niet-werkzoekenden onmiddellijk op een zeer hoog niveau start bij de IBO's, terwijl alle personen in de vergelijkingsgroep in het begin nog werkzoekend zijn, en er daar slechts een geleidelijke toename is van het aandeel niet-werkzoekenden. Na verloop van tijd bereikt de curve voor de vergelijkingsgroep echter ook het niveau van de IBO-groep.

Ter illustratie wordt in tabel 1.32 aangetoond dat de klassieke voorstelling met meting op een paar momenten (na 3 maand, na 6 maand, etc.) slechts een selectie is van een paar punten uit de grafiek.

**Figuur 1.2** Aandelen van niet-werkzoekenden binnen IBO-groep en vergelijkingsgroep, vanaf respectievelijk het einde van de IBO en het moment van selectie van de vergelijkingsgroep, tot 94 maanden later



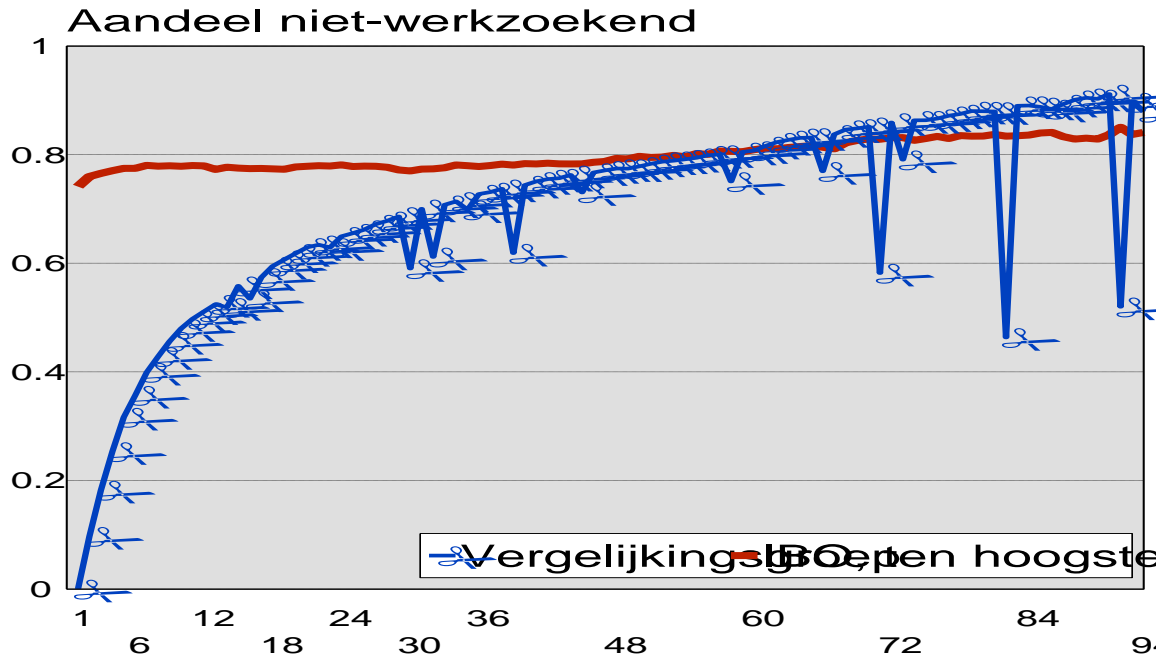
**Tabel 1.32** Aandelen van niet-werkzoekenden binnen IBO-groep en vergelijkingsgroep

	IBO	Vergelijkingsgroep
na 3 maanden	83,7%	21,4%
na 6 maanden	84,0%	39,9%
na 12 maanden	84,9%	57,0%
na 24 maanden	85,5%	69,5%
na 36 maanden	86,0%	76,1%
na 48 maanden	86,8%	80,6%

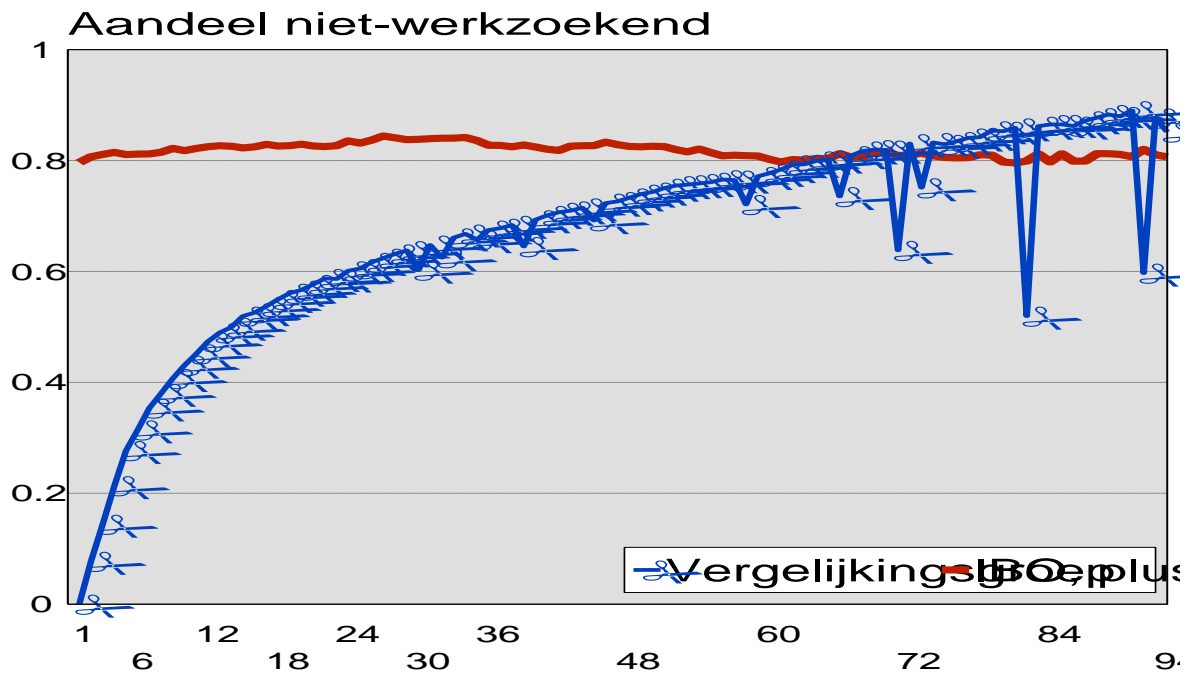
In de figuren 1.3 t.e.m. 1.5 wordt dan vervolgens de situatie weergegeven voor respectievelijk deelnemers met als hoogste opleidingsniveau de 1e graad van het secundair (en hun vergelijkingsgroep), deelnemers die ouder zijn dan 45 jaar (en hun vergelijkingsgroep) en deelnemers met als hoogste opleidingsniveau de 1e graad van het secundair en die bovendien langdurig werkloos zijn (en hun vergelijkingsgroep).

Hierbij valt dadelijk op dat de netto-effectiviteit gemeten op basis van de oppervlakte tussen de twee curven vooral bij de IBO's van plus-45 duidelijk groter is dan dat wat bij de globale groep wordt vastgesteld.

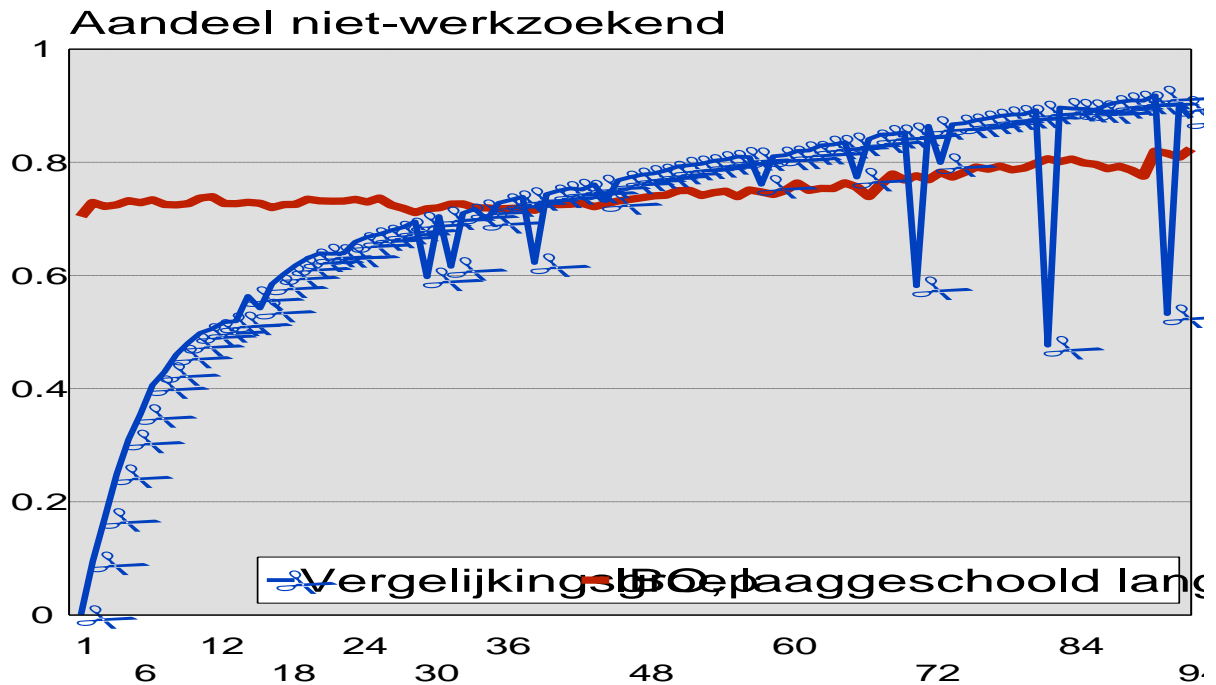
**Figuur 1.3** Aandelen van niet-werkzoekenden binnen IBO-groep en vergelijkingsgroep, vanaf respectievelijk het einde van de IBO en het moment van selectie van de vergelijkingsgroep, tot 94 maanden later, deelnemers IBO met ten hoogste diploma 1e graad secundair



**Figuur 1.4** Aandelen van niet-werkzoekenden binnen IBO-groep en vergelijkingsgroep, vanaf respectievelijk het einde van de IBO en het moment van selectie van de vergelijkingsgroep, tot 94 maanden later, deelnemers IBO ouder dan 45 jaar



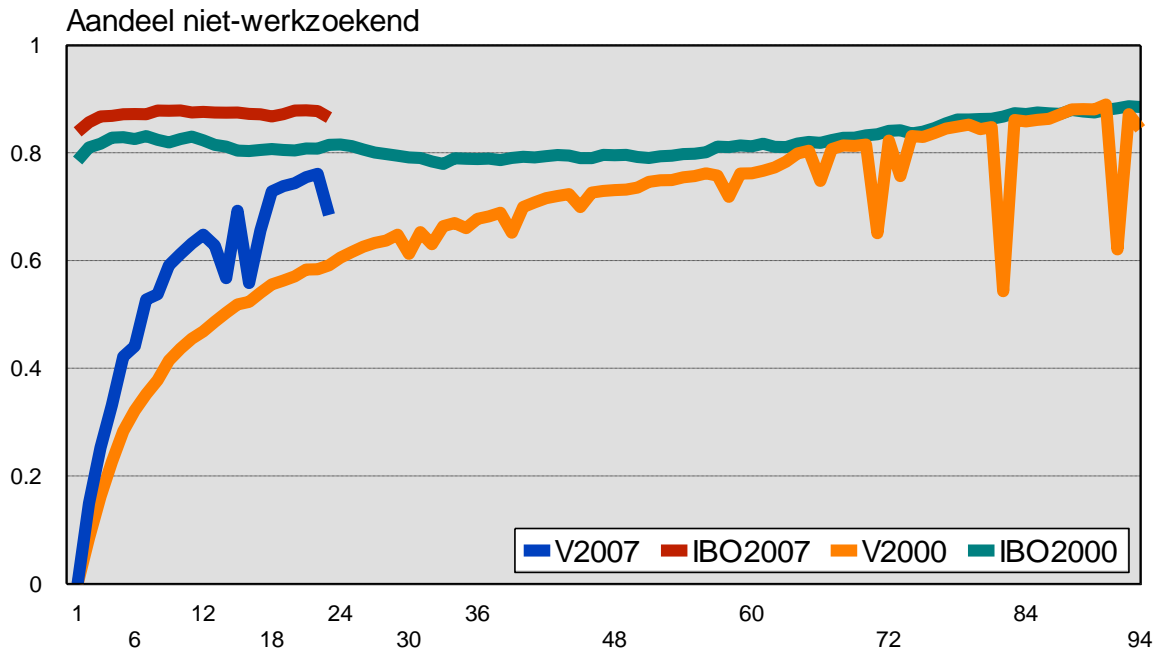
**Figuur 1.5** Aandelen van niet-werkzoekenden binnen IBO-groep en vergelijkingsgroep, vanaf respectievelijk het einde van de IBO en het moment van selectie van de vergelijkingsgroep, tot 94 maanden later, deelnemers IBO ten hoogste 1 graad secundair én langdurig werkloos



Een interessante vraag is tot slot hoe de netto-effectiviteit zich verhoudt t.o.v. een wijzigende arbeidsmarktconjunctuur. Figuur 1.6, waarin om het overzichtelijk te houden alleen de jaren 2000 en 2007 zijn opgenomen, suggereert alvast dat zowel de resultaten van de IBO-groep als die van de vergelijkingsgroep samen in dezelfde richting bewegen.

Die laat evenwel nog de vraag open of de netto-effectiviteit, i.e. het verschil tussen die twee lijnen, zelf ook wijzigt met de arbeidsmarktconjunctuur. Om hier een zicht op te krijgen, is het eenvoudiger om terug te grijpen naar cijfers i.p.v. een grafische voorstelling.

**Figuur 1.6** Aandelen van niet-werkzoekenden binnen IBO-groep en vergelijkingsgroep, vanaf respectievelijk het einde van de IBO en het moment van selectie van de vergelijkingsgroep, voor het jaar 2000 en het jaar 2007



We beschouwen de oppervlakte tussen de curve van de IBO-groep en die van de vergelijkingsgroep als een maat voor de netto-effectiviteit van de IBO-maatregel (die oppervlakte krijgt een negatief teken op de stukken waar de curve voor de vergelijkingsgroep boven die van de deelnemersgroep ligt). Men kan hier dan een numerieke maat van maken door een normalisatie te kiezen, vb. door de oppervlakte van de rechthoek met als verticale zijde het interval (0,1), en als horizontale zijde 12 maanden, gelijk te stellen aan één. Als in de eerste twaalf maanden alle voormalige IBO-deelnemers altijd niet-werkzoekend zijn, en alle leden van de vergelijkingsgroep altijd werkzoekend zijn, bereikt de maat haar maximum, en is in het eerste jaar de netto-effectiviteit gelijk aan 1 (=100%). Als daarentegen de twee lijnen samenvallen in dat eerste jaar, is de oppervlakte gelijk aan nul, en is de netto-effectiviteit gelijk aan 0%.

Tabel 1.33 geeft de resultaten voor de verschillende kalenderjaren.

**Tabel 1.33** Netto-effectiviteit van IBO, per blok van twaalf maand na afloop van de IBO, en per kalenderjaar

	1e jaar	2e jaar	3e jaar	4e jaar	5e jaar	6e jaar
2000	52,2%	25,6%	15,0%	8,6%	5,2%	4,1%
2001	47,3%	22,3%	12,2%	7,1%	5,2%	5,5%
2002	46,5%	22,2%	14,5%	10,7%	9,7%	8,9%
2003	46,3%	21,5%	15,7%	12,9%	11,3%	<b>9,5%</b>
2004	47,8%	23,7%	19,1%	15,9%	<b>11,9%</b>	
2005	47,4%	24,9%	19,8%	<b>14,9%</b>		
2006	48,7%	24,8%	<b>19,1%</b>			
2007	44,1%	<b>19,0%</b>				
2008	<b>46,8%</b>					

Bij de in vet weergegeven cijfers is de berekening gebeurd op basis van 11 maand i.p.v. 12 maand

Hierbij valt in de eerste plaats op dat de netto-effectiviteit, berekend over de eerste twaalf maanden na afsluiten van de IBO, opvallend constant is over de kalenderjaren heen met een waarde die schommelt rond de 46% (enkel het resultaat voor het jaar 2000 ligt hier wat buiten). Eenzelfde vaststelling geldt voor het tweede jaar na afsluiten (de waarde voor het tweede jaar m.b.t. IBO's afgesloten in de loop van 2007, evenals het cijfer voor 2008, is gebaseerd op een beperkt aantal observaties). In latere jaren worden de verschillen geleidelijk aan groter.

### Conclusies

- Alhoewel de vergelijkingsgroep(en) het niet geheel onverwacht ook goed doen op het vlak van de arbeidsmarktprestaties, scoren de deelnemers aan een IBO gemiddeld gezien toch nog beter.
- Het monetaire equivalent van de ruimte tussen de twee curven in de figuur 1.2, in termen van uitgespaarde werkloosheidsuitkeringen en terugverdieneffecten via belastingen en sociale zekerheid, is zeker aanzienlijk. De (federale) overheid verdient dus gemiddeld gezien aan het IBO-stelsel van zodra de opleiding beëindigd is. De kostprijs wordt ook grotendeels gedragen door de federale overheid (werkloosheidsuitkering gedurende de IBO, gedeelde sociale zekerheid en belastingen gedurende de IBO). Waar de balans ligt, is niet altijd duidelijk. In tegenstelling tot activeringsmaatregelen zoals opleiding en trajectbegeleiding is de kost van het IBO-stelsel voor de Vlaamse overheid eerder beperkt.
- De bruto-effectiviteit van het IBO-stelsel, wat wordt gemeten door de evolutie van het aandeel niet-werkzoekenden binnen de IBO-groep na het beëindigen van de IBO, is duidelijk afhankelijk van de arbeidsmarktconjunctuur: als het beter gaat op de arbeidsmarkt, ligt de bruto-effectiviteit, ceteris paribus, hoger. De netto-effectiviteit daarentegen, die gemeten wordt door het verschil te nemen tussen het aandeel niet-werkzoekenden uit de IBO-groep en het aandeel niet-werkzoekenden in een vergelijkingsgroep, is, wanneer bekeken over de eerste twaalf maanden na het beëindigen van de IBO, opvallend constant over de jaren heen.

## HOOFDSTUK 5

### Conclusies en aanbevelingen

#### 1. Conclusies

- Het gebruik van het IBO-stelsel is over de periode 2000-2008 sterk gegroeid;
- De instroom in het IBO is behoorlijk selectief, steeds in vergelijking met de potentiële doelgroep, met name alle werkzoekenden: er is een sterke ondervertegenwoordiging van vrouwen, in verhouding zijn er erg veel jongeren, en erg veel kortstondig werklozen. Ook allochtone werkzoekenden zijn ondervertegenwoordigd. Naar opleidingsniveau is de selectiviteit kleiner, maar evenmin afwezig.
- Over de bestudeerde periode heen (2000-2008) neemt die selectiviteit niet af, terwijl dit (afgezien van de beginjaren) toch een periode is die gekenmerkt werd door een toenemende krapte op de arbeidsmarkt.
- De tewerkstellingsresultaten na afloop van een IBO zijn over het algemeen bijzonder gunstig. Dit valt voor een belangrijk stuk te verklaren door het selectief karakter van de maatregel (gemiddeld gezien erg sterk staande werkzoekenden), en door de aard van de maatregel, maar er is meer aan de hand: alhoewel de vergelijkingsgroep(en) het niet geheel onverwacht ook goed doen op het vlak van de arbeidsmarktprestaties, scoren de deelnemers aan een IBO gemiddeld gezien toch nog beter.
- Het monetaire equivalent van dit netto-effect, in termen van uitgespaarde werkloosheidsuitkeringen en terugverdieneffecten via belastingen en sociale zekerheid, is zeker aanzienlijk. De (federale) overheid verdient dus gemiddeld gezien aan het IBO-stelsel van zodra de opleiding beëindigd is. De kostprijs wordt ook grotendeels gedragen door de federale overheid (werkloosheidsuitkering gedurende de IBO, gedeelde sociale zekerheid en belastingen gedurende de IBO). Waar de balans ligt, is niet altijd duidelijk (zie ook verder). In tegenstelling tot activeringsmaatregelen zoals opleiding en trajectbegeleiding is de kost van het IBO-stelsel voor de Vlaamse overheid eerder beperkt.
- De bruto-effectiviteit van het IBO-stelsel, wat wordt gemeten door de evolutie van het aandeel niet-werkzoekenden binnen de IBO-groep na het beëindigen van de IBO, is duidelijk afhankelijk van de arbeidsmarktconjunctuur: als het beter gaat op de arbeidsmarkt, ligt de bruto-effectiviteit, ceteris paribus, hoger. De netto-effectiviteit daarentegen, die gemeten wordt door het verschil te nemen tussen het aandeel niet-werkzoekenden uit de IBO-groep en het aan-

deel niet-werkzoekenden in een vergelijkingsgroep, is, wanneer bekeken over de eerste twaalf maanden na het beëindigen van de IBO, opvallend constant over de jaren heen.

## 2. Beschouwingen en aanbevelingen

Het IBO-systeem kan een dubbele finaliteit hebben:

- het is een systeem dat aan werkgevers, vooral in tijden van krapte op de arbeidsmarkt, de mogelijkheid biedt om relatief snel en op maat een kandidaat klaar te stomen voor de invulling van een vacature waarvoor men niet onmiddellijk een geschikte kandidaat vindt.
- het is een activeringsmaatregel die aan niet-werkende werkzoekenden potentieel de kans biedt om sneller uit te stromen uit de werkloosheid, en/of, door het investeren in hun menselijk kapitaal, uit te stromen naar een betere of meer duurzame betrekking dan wat haalbaar zou geweest zijn in afwezigheid van de maatregel.

### 2.1 IBO als antwoord op knelpunten

In welke mate de eerste finaliteit effectief tot een maatschappelijk batig saldo leidt, kon met het hier beschikbare materiaal niet worden nagegaan. A priori kan men veronderstellen dat er hier potentieel grote baten zijn, omdat een niet-ingevulde vacature een hoge private en maatschappelijke kost heeft (verloren productie, gedeerde inkomstenbelasting en sociale zekerheidsbijdragen, etc.). Daar staat dan weer tegenover dat het IBO-systeem ook een kostprijs heeft (doorbetaling uitkering tijdens opleidingsperiode, gedeerde inkomstenbelasting en sociale zekerheidsbijdragen tijdens de opleidingsperiode). Het kan niet worden uitgesloten dat in sommige gevallen een beroep wordt gedaan op een IBO-werknemer, terwijl men in afwezigheid van het IBO-systeem (of bij niet goedkeuring van het dossier) ook wel iemand zou hebben aangeworven en eventueel zou hebben opgeleid. In dat laatste geval (dead weight) is er voor de maatschappij wel een duidelijke kost, terwijl de baat veel minder duidelijk is. In welke mate dit in de praktijk voorkomt, kan op basis van het voorliggende materiaal niet worden afgeleid. Men kan er evenwel duidelijk de aanbeveling uit afleiden dat het belangrijk is om de toegang tot het IBO-systeem afdoende te bewaken, en met name na te gaan of het inderdaad gaat over een vacature waarvoor geen andere geschikte kandidaten beschikbaar zijn.

### 2.2 IBO als activeringsmaatregel

De tweede finaliteit, IBO als activeringsmaatregel, kon wel uitvoerig worden bestudeerd met het beschikbare materiaal. De conclusie hier is vrij duidelijk: een werkzoekende die de kans krijgt om in te stappen in een IBO, zal, gemiddeld gezien, zijn of haar arbeidsmarktperspectieven aanzienlijk kunnen verbeteren.

Een belangrijke kwalificatie bij deze vaststelling heeft betrekking op de woorden "die de kans krijgt". Want inderdaad, de instroom in het IBO-stelsel is zeer selectief, en gemiddeld gezien zijn het juist de sterkere werkzoekenden die de grootste kans hebben op deelname, i.e. die werkzoekenden die het minst behoefte hebben om geholpen te worden bij het zoeken naar een baan (wat niets afdoet aan de vaststelling dat er ook dan nog steeds sprake is van een positief netto-effect).

Een en ander roept de vraag op wat kan worden gedaan opdat de instroom in de IBO minder selectief zou worden, en vb. ook de kansengroepen in de werkloosheid een grotere deelnamekans zouden kunnen krijgen.



Wat betreft het beroep doen op oudere werkzoekenden werd al in hoofdstuk 3 betoogd dat een werkgever die belang hecht aan continuïteit in de arbeidsrelatie met de opgeleide werknemer, objectief gezien wellicht beter af is met een oudere werkzoekende i.p.v. te kiezen voor de erg jonge werkzoekenden die momenteel buitenproportioneel aanwezig zijn in het IBO-systeem. Op dit vlak zou sensibilisering mogelijk al een effect kunnen hebben. Wat betreft de andere kansengroepen is sensibilisering (zeker in tijden van stijgende werkloosheid, waar er voldoende "sterkere" kandidaten beschikbaar zijn) wellicht niet voldoende.

Tegenover sensibilisering staat een meer dwingende aanpak. Een probleem is dat men met lineaire ingrepen ("vanaf nu alleen nog maar toegankelijk voor werkzoekenden ouder dan 40") of met andere wijzigingen die de keuzevrijheid van de werkgever bij haar aanwervingsbeslissing beperken ("vanaf nu moet men kiezen uit kandidaten die worden voorgesteld door de VDAB, kandidaten die weliswaar worden gekozen rekening houdend met het profiel van de vacature") het risico loopt dat de instroom in de maatregel opdroogt, en/of de nu gemeten netto-effectiviteit niet langer wordt gerealiseerd.

Ergens tussen sensibilisering en lineaire ingrepen staat dan een gedifferentieerde aanpak. Zo zou men kunnen overwegen om weliswaar de mogelijkheid te behouden dat een werkgever een eigen kandidaat voorstelt, maar dan wel te voorzien dat in dat geval de maatregel minder aantrekkelijk is (door vb. een groter aandeel van de loonkost (= uitkering + productiviteitspremie) te laten dragen door de werkgever dan wat het geval is als men een kandidaat neemt die werd voorgesteld door de VDAB. Soortgelijke mechanismen kunnen worden ontwikkeld om vb. het selecteren van oudere werkzoekenden meer aantrekkelijk te maken. Het nadeel van een dergelijke aanpak is dan weer dat die de complexiteit van de maatregel verhoogt.

Tot slot kan nog worden opgemerkt dat er een duidelijke samenhang bestaat tussen de opleidingsduur en de verdere tewerkstellingsresultaten. Een cruciale drempel lijkt te liggen bij een opleidingsduur van circa 3 maand. Het opleggen van een minimumduur heeft evenwel slechts zin als het zeker zou zijn dat de slechtere tewerkstellingsresultaten van kortere opleidingstrajecten een gevolg zijn van die korte opleiding. Als het fenomeen van vroegtijdig afgebroken opleidingen speelt, en de cijfers spreken dit alvast niet tegen, kan men het voorgaande echter niet met zekerheid stellen. Het is aan te bevelen om dit laatste aspect nader te onderzoeken, aangezien hier toch een potentieel belangrijke efficiëntiewinst is te boeken.