

Een andere kijk op de sluitende aanpak

Joost Bollens

Steunpunt WSE, mei 2011

1. Inleiding

Bij het beschrijven en analyseren van het activerend beleid dat door o.m. de VDAB wordt georganiseerd, wordt er typisch vertrokken van de groep van mensen die op een gegeven moment (of in een gegeven periode, zoals een jaar) werkloos zijn, en wordt dan vervolgens gekeken hoeveel werklozen uit die groep bereikt werden met welke instrumenten. Een goed voorbeeld hiervan vindt men in het Jaarverslag VDAB 2009 op p. 26 e.v. , waaruit de volgende tabel werd overgenomen.

Tabel 1.Aantal bereikte werkzoekenden in de verschillende modules

	2008	2009
Trap 2		
Telefonische screening	18377	16798
Trap 3		
Intake	74481	85616
Sollicitatietraining en -begeleiding	10623	11223
Opleiding in een centrum	36164	37540
Persoonsgerichte vorming	15086	17332
Opleiding en begeleiding op de werkvloer	43424	43541
Trajectbegeleiding en -opvolging	160679	172487

Deze benadering vertrekt vanuit de organisatie, en geeft een goed zicht op de geleverde prestaties en de workload voor de organisatie, maar zegt op zich weinig over de mate waarin een echt sluitende aanpak werd gerealiseerd. In wat volgt, wordt een andere benadering gevolgd. Daartoe selecteren we een cohorte van personen die op hetzelfde moment werkloos werden, en wordt dan vervolgens nagegaan aan welke activerende maatregelen deze werklozen deelnemen gedurende hun volledige werkloosheidsperiode. Deze benadering houdt meer rekening met het dynamisch karakter van de werkloosheid -- sommigen zijn slechts kort werkloos, anderen langer -- en laat ook toe om in kaart te brengen dat in de loop van de werkloosheidsperiode verschillende activerende maatregelen kunnen worden ingezet. Deze benadering vertrekt dus veeleer vanuit de werkloze, en minder vanuit het organisatieperspectief.

2. Steekproeftrekking

Als men kijkt naar de doorsnede van de werkloosheid op een bepaald moment, zal men een groep krijgen van werklozen die op diverse momenten in het verleden werkloos werden: sommigen gisteren, anderen een maand geleden, nog andere twee jaar geleden, enz. In de benadering die we hier volgen, kijken we niet naar de groep van werklozen die op een bepaald moment werkloos zijn, maar nemen we daarentegen de groep van werklozen die op eenzelfde moment in het verleden werkloos werden. In de plaats van een voorraadbenadering, nemen we hier dus een stroombenadering. Concreet kiezen we voor de groep van werklozen die werkloos werden in de loop van het jaar 2007. Een jaar duurt twaalf maanden en is dus niet letterlijk een punt in de tijd, maar aangezien de instroom in de werkloosheid gekenmerkt wordt door duidelijke seizoenspatronen, zullen, door de instroom in een volledig jaar te selecteren, alle seizoenen vertegenwoordigd zijn. Een periode van één jaar is anderzijds voldoende kort zodat verwacht mag worden dat verschillen in arbeidsmarktconjunctuur of in beleid over die periode heen niet al te groot zullen zijn.

Voor wetenschappelijke doeleinden moet het gebruik van instroomsteekproeven i.p.v. voorraadsteekproeven zeker worden aanbevolen. Een van de analytische voordelen van deze benadering is o.m. dat het effect van de arbeidsmarktconjunctuur identiek is voor iedereen met een zelfde werkloosheidsduur. In een voorraadsteekproef is dat niet het geval : persoon a zal daar vb. langdurig werkloos worden wanneer de werkloosheid juist aan het stijgen is, terwijl persoon b langdurig werkloos zal worden op een moment dat de werkloosheid weer aan het dalen is. Analoog zal, op het moment van de steekproeftrekking, de groep van werklozen die 6 maand werkloos zijn, misschien werkloos geworden zijn op een moment dat de arbeidsmarktconjunctuur heel negatief was, terwijl degenen die 24 maand werkloos zijn, misschien werkloos geworden zijn in een gunstige economische omstandigheden. Het wordt dan zeer moeilijk om het effect van werkloosheidsduur en het effect van de conjunctuur te scheiden.

Bij de definitie van wat een nieuwe werkloosheidsperiode is, werden de volgende keuzes gemaakt, die gedeeltelijk afwijken van de gebruikelijke keuzes in de VDAB-statistieken¹.

[1] In de eerste maand van een nieuwe werkloosheidsperiode ontvangt de werkloze een werkloosheidsuitkering (heeft een werkloosheidscategorie '00');

Dit is dus, althans wat betreft de eerste maand, beperkter dan de klassieke groep van de Niet Werkende Werkzoekenden (NWWZ) die bestaat uit de categorie '00', maar daarnaast ook uit jongeren in wachttijd (02), uit de vrij ingeschreven niet-werkende werkzoekenden (03), werkzoekenden die op vraag van een OCMW moeten ingeschreven blijven (05), bepaalde werkzoekenden met een handicap (06), werkzoekenden in het deeltijds onderwijs (11) en de van het recht op uitkering uitgesloten werkzoekenden (14). Voor al deze categorieën, met uitzondering van categorie '00', geldt dat ze *geen* recht hebben op een werkloosheidsuitkering. Bemerkt dat het hier alleen gaat over de eerste maand, in latere maanden van de werkloosheidsperiode worden wel alle NWWZ-categorieën beschouwd als verderzetting van de werkloosheid.

Waarom deze afwijkende keuze? Op deze wijze bekomen we een homogene groep van werklozen die allen ten laste zijn van de werkloosheidsverzekering. Vanuit budgettaire overwegingen is het het meest aantrekkelijk om werklozen uit deze groep uit de werkloosheid te krijgen².

[2] Bovendien wordt als voorwaarde opgelegd dat de persoon in de maand voorafgaand aan de beginmaand van de werkloosheidsperiode, hetzij aan het werk was volgens de informatie in het VDAB-bestand (gebaseerd op DIMONA gegevens), hetzij nog niet gekend was door de VDAB.

Deze voorwaarde beperkt de steekproef tot die uitkeringsgerechtigde werklozen die voorafgaand aan hun werkloosheidsperiode werkten. Jongeren die na het doorlopen van de wachttijd (02), een uitkering krijgen en dus overgaan naar de categorie '00', worden zo uitgesloten.

¹ In bijlage wordt nagegaan in welke mate de conclusies van het onderzoek gevoelig zijn voor de gemaakte keuzes.

² Waarmee overigens niet wordt gesteld dat dit de enige reden zou zijn waarom het belangrijk kan zijn om werklozen te helpen om uit de werkloosheid te geraken.

Waarom deze keuze? Ze sluit aan bij de voorgaande, zo verkrijgen we een meer homogene groep van uitkeringsgerechtigde werklozen die voordien werkten. De jongeren die na wachttijd uitkeringsgerechtigd worden, hebben een specifieke problematiek, en moeten, zo blijkt ook uit de evaluatieliteratuur, met een totaal ander activerend beleid worden benaderd.

[3] De aldus afgebakende werkloosheidsperiode blijft lopen totdat er een maand voorkomt waarin de werkloze niet langer NWWZ is.

Bemerk dat in de klassieke VDAB-benadering in dit geval (het voorkomen van een (of twee) maand(en) waarin de persoon niet NWWZ is) de startdatum van de werkloosheidsperiode nog niet wordt gewijzigd, zodat, wanneer de persoon in de maand daarop terug als NWWZ staat geregistreerd, dezelfde werkloosheidsperiode verder loopt. In onze benadering zal bij het voorkomen van één maand met een niet NWWZ-categorie alleszins de eerste werkloosheidsperiode worden beschouwd als beëindigd. Wanneer de persoon in de maand volgend op de niet-NWWZ maand terug als NWWZ staat geregistreerd, en meer bepaald in categorie '00', zal een nieuwe werkloosheidsperiode starten, op voorwaarde dat de niet-NWWZ categorie er een was die betrekking heeft op werken (zie immers voorwaarde 2).

Waarom deze keuze? De VDAB-keuze om de startdatum van de werkloosheid niet direct te wijzigen als een werkloze voor een beperkte periode uit de werkloosheid verdwijnt, is op diverse gronden te verantwoorden. Een element kan zijn dat de werkloosheidssituatie van iemand die in één jaar afwisselend twee maanden werkloos is en twee maanden werkt, kwalitatief duidelijk anders is dan de werkloosheidssituatie van iemand die in een gegeven jaar twee maanden werkloos is en de rest van dat jaar werkt. Nochtans zal, als men na elke verwijdering uit de werkloosheid de werkloosheidsduur terug van nul laat beginnen, er hier telkens sprake zijn van vergelijkbare werkloosheidsperiodes van twee maanden. Dit argument kan evenwel ook worden omgedraaid : in de VDAB-benadering zal men binnen de groep van werklozen die vb. de kaap van 12 maanden werkloosheid bereiken, werklozen hebben die effectief 12 maanden werkloos zijn geweest, en daarnaast werklozen die binnen die 12 maanden zijstapjes hebben gezet naar andere statuten, en ook dat is een kwalitatief verschil. Verder kan worden opgemerkt dat de keuze om uitstappen uit de werkloosheid gedurende twee maanden te negeren, essentieel willekeurig is. Waarom twee maanden, en waarom niet één maand, of drie?

[4] Voor wat als uitstroom naar werk kan worden beschouwd, volgen we (grotendeels³) de regels uit de nieuwe beheersovereenkomst van de VDAB, de volgende categorieën worden beschouwd als werk:

- derde arbeidscircuit - voltijds (25);
- derde arbeidscircuit - deeltijds (55);
- gewone plaatsing full time (70);
- uitgeschreven wegens werk (78);
- deeltijdse werknemer met uitkeringen (80);

³ Een overgang naar de categorieën " UVW vrijgesteld van inschrijving in het kader van PWA-activiteiten (30)" en " tijdelijk werkloos (92)" beschouwen we hier niet als een overgang naar werk.

- werkzoekende in wachttijd (art. 36), deeltijds werkend (82);
- werkzoekende in individuele beroepsopleiding (85);
- voltijds werkende vrij ingeschreven werkzoekende (90);
- werkende deeltijds lerende werkzoekenden (91);
- vrij ingeschreven deeltijdse werknemers (93);

[5] Een werkloosheidsperiode wordt dus beschouwd als beëindigd bij (1) een overgang van NWWZ naar werk, en (2) bij een overgang van NWWZ naar een statuut dat noch NWWZ, noch werkend is. Daarnaast zijn er nog de werkloosheidsperiodes die op het einde van de observatieperiode, met name per einde september 2010, nog steeds lopend zijn. Bij analyses van de duur van de werkloosheidsperiodes worden deze beschouwd als rechts gecensureerd, waardoor wordt rekening gehouden met het feit dat deze periodes onvoltooid zijn.

3. Beschrijving van de steekproef

Op basis van de bovenstaande criteria werd een steekproef samengesteld van 210 658 werkloosheidsperiodes die alle startten in één van de twaalf maanden van 2007. Sommige personen hadden meer dan één werkloosheidsperiode in 2007, de 210658 geselecteerde periodes hadden betrekking op 170428 unieke werklozen.

Tabel 2 geeft een overzicht van de uitstroombestemmingen van de bestudeerde werkloosheidsperiodes. Hierbij valt op dat over de bestudeerde periode van circa 4 jaar een meerderheid van de gestarte periodes beëindigd worden met een uitstroom naar werk (bijna 81%). Bijna 17% van de periodes loopt af door een uitstroom naar een ander statuut dan werk, terwijl ongeveer 2,4% van de periodes die startten in 2007 per eind september 2010 nog steeds niet zijn afgelopen.

Het is dan vervolgens de vraag hoe lang het duurt vooraleer men uitstroomt naar werk. Dit wordt grafisch weergegeven in grafiek 1, die voor de diverse werkloosheidsduren nagaat welk percentage van de aanvankelijke steekproef nog steeds niet is uitgestroomd naar werk (en die met andere woorden weergeeft welk percentage van de aanvankelijke steekproef, op de diverse werkloosheidsduren, nog steeds "overleeft" in de werkloosheid, vandaar dat dit een "survivor"-curve wordt genoemd)⁴.

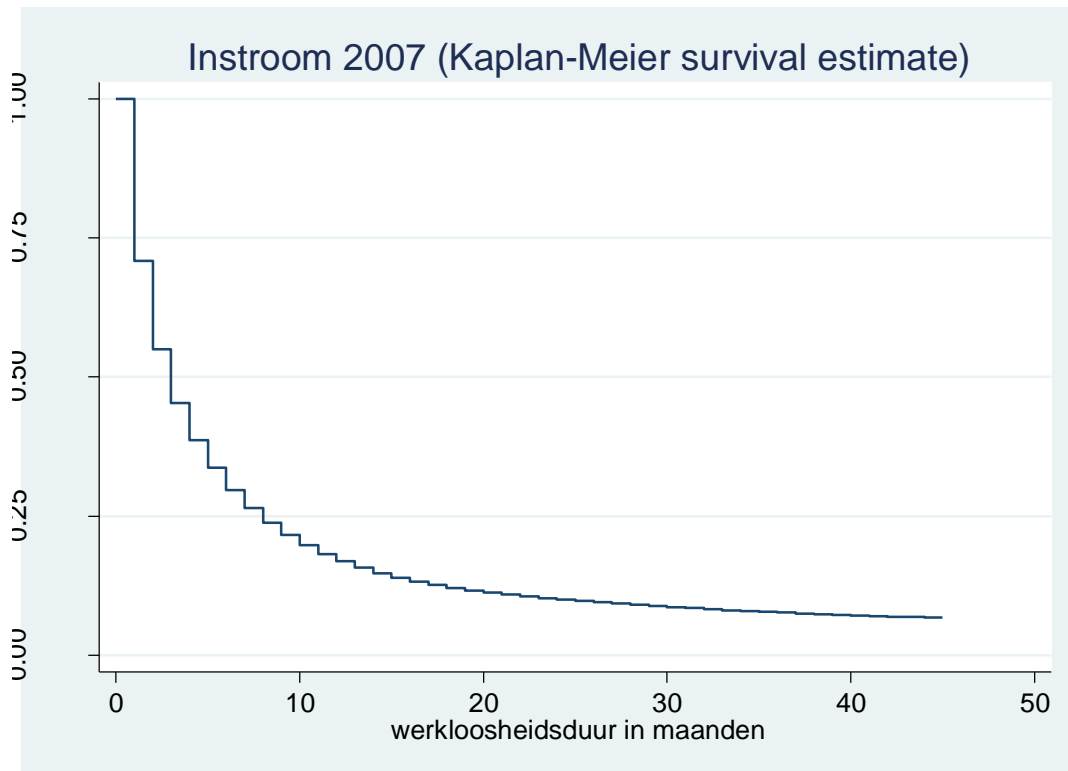
Waar op maand 1 nog iedereen (en dus nog 100%) werkloos is, zakt dit aandeel erg snel in de volgende maanden. Van een cohorte instromers in de werkloosheid stroomt relatief snel een groot aandeel terug uit. Dit speelt vooral sterk in de eerste maanden, nadien verzwakt dit proces klaarblijkelijk. Vanaf dan is er een restgroep die het klaarblijkelijk veel moeilijker heeft om uit de werkloosheid te geraken.

⁴ In deze analyse zijn ook degenen die uitstromen naar een statuut dat verschilt van werk opgenomen als langs rechts gecensureerde observaties : zo lang ze nog niet zijn uitgestroomd, worden ze meegeteld bij de groep die het "risico" loopt om uit te stromen naar werk, van zodra ze effectief zijn uitgestroomd, wordt er geen rekening meer gehouden met deze observaties.

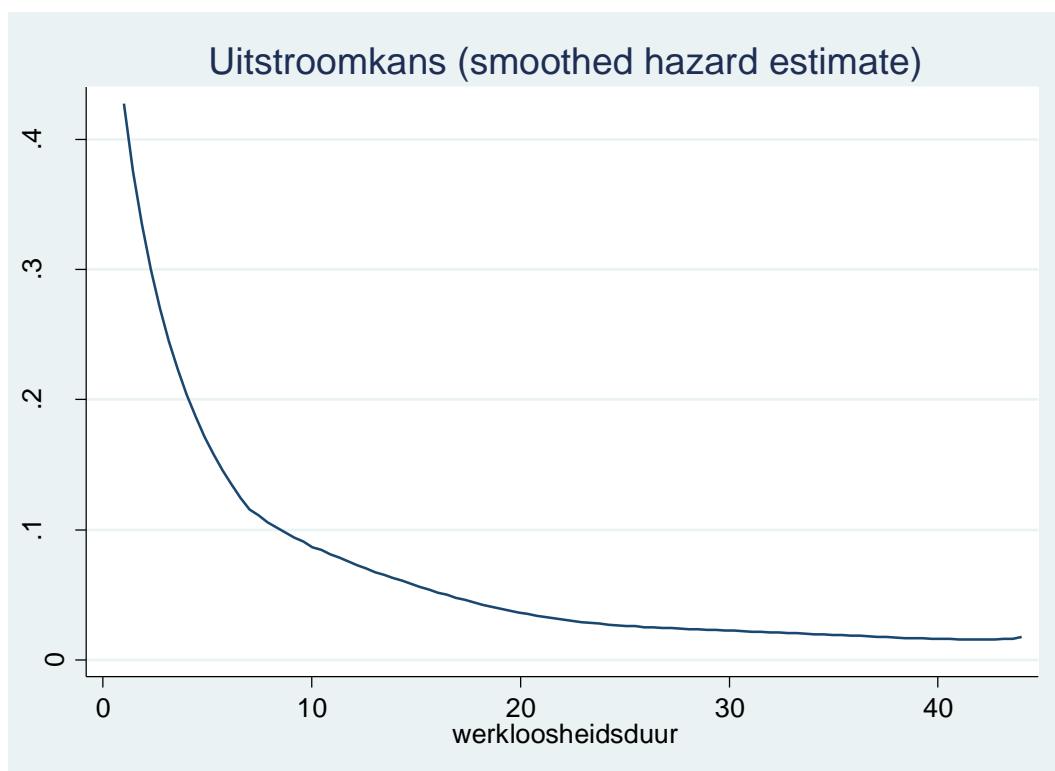
Tabel 2 Uitstroomcategorie van instromers uit 2007

	Aantal	Aandeel
Van NWWZ naar werk		
derde arbeidscircuit - voltijds (25)	20	0,01
derde arbeidscircuit - deeltijds (55)	20	0,01
gewone plaatsing full time (70)	3465	1,64
uitgeschreven wegens werk (78)	140931	66,90
deeltijdse werknemer met uitkeringen (80)	9280	4,41
werkzoekende in wachttijd (art. 36), deeltijds werkend (82)	41	0,02
werkzoekende in individuele beroepsopleiding (85)	4675	2,22
voltijds werkende vrij ingeschreven werkzoekende (90)	6006	2,85
werkende deeltijds lerende werkzoekenden (91)	3	0,00
vrij ingeschreven deeltijdse werknemers (93)	5979	2,84
Subtotaal	170420	80,90
Van NWWZ naar niet-NWWZ, en niet naar werk		
campusinschrijving (18)	8	0,00
jobstudent (19)	13	0,01
UVW vrijgesteld van inschrijving in het kader van PWA-activiteiten (30)	86	0,04
ten laste van RIZIV (32)	67	0,03
(kandidaat) arbeidszorgmedewerker (33)	46	0,02
overleden (66)	148	0,07
(72) (?)	1	0,00
uitgeschreven wegens ziekte (76)	13117	6,23
uitgeschreven wegens hervatting studies (77)	602	0,29
gewone uitschrijving (79)	16457	7,81
tijdelijk werkloos (92)	58	0,03
niet EER-werknemer met arbeidskaart/tewerkstellingscel (94)	4	0,00
vrijstelling oudere werknemer (95)	2086	0,99
vrijstelling familiale/sociale redenen (96)	1019	0,48
vrijstelling wegens studies/beroepsopleiding (97)	1541	0,73
Subtotaal	35253	16,73
Nog steeds NWWZ op het einde van de observatieperiode	4985	2,37
Totaal	210658	100

Dit beeld wordt bevestigd door grafiek 2, die de evolutie geeft van de uitstroomkans naar werk, op verschillende werkloosheidsduren. Deze curve geeft duidelijk aan dat de kans dat iemand uitstroomt naar werk, sterk daalt met een oplopende werkloosheidsduur. Noteer wel dat het hier gaat over de geobserveerde uitstroomkans. Mensen die na 20 maanden nog steeds werkloos zijn, hebben, zoals de grafiek toont, een manifest kleinere kans om op dat moment uit te stromen naar werk in vergelijking met werklozen na 1 maand werkloosheid. Maar mogelijk had deze subgroep van mensen die na 20 maand nog steeds werkloos zijn, ook al na 1 maand werkloosheid een zo lage kans om werk te vinden. In die zin kan men wel zeggen dat de uitstroomkans daalt met oplopende werkloosheidsduur, maar men kan niet zonder meer concluderen dat de uitstroomkans daalt ten gevolge van een oplopende werkloosheidsduur.



Figuur 1. Resterende groep die nog niet is uitgestroomd naar werk, na x maanden in de werkloosheid



Figuur 2. Kans dat men na x maand uitstroomt naar werk, gegeven dat men al x maand werkloos is.

Men kan op basis van deze waarnemingen alvast concluderen dat van een cohorte van nieuwe instromers in de werkloosheid, een groot aandeel relatief snel, d.w.z. binnen de paar maanden, terug de werkloosheid verlaat. Dit fenomeen is in werkelijkheid nog sterker dan hier geïllustreerd, omdat al wie in een gegeven maand werkloos wordt, maar terug uitstroomt voor het einde van die maand, niet wordt opgenomen in de werkloosheidsbestanden van de VDAB.

4. De sluitende aanpak

De sluitende aanpak werd in Vlaanderen geïntroduceerd rond 2004-2005, en hield in dat elke werkzoekende recht heeft op een aangepast en gratis aanbod gericht op duurzame tewerkstelling, met inbegrip van de toegang tot gratis beroepsopleiding.

In 2007, het instroomjaar dat we hier bestuderen, hanteerde de VDAB het zogenaamde getrapte begeleidingsmodel (Leroy & De Haeck, 2008). Dat komt er in grote lijnen op neer dat naarmate iemand langer in de werkloosheid vertoeft, de begeleiding meer intensief wordt. In een eerste trap ontvangen de werkzoekenden van zodra ze zijn ingeschreven regelmatig vacatures die via automatische matching worden gegenereerd : via matchingsoftware wordt een match gemaakt tussen de kenmerken van de werkzoekende en de kenmerken van de vacature. Zijn ze na drie tot zes maanden nog steeds werkloos, dan volgt de tweede trap van de "telefonische screening": via een telefonisch onderhoud wordt nagegaan of er eventuele knelpunten zijn. "Na zes tot negen maanden ten slotte worden ze uitgenodigd voor een intakegesprek met een trajectbegeleider van de VDAB (de 'kwalificerende intake'), naar aanleiding waarvan dan een traject naar werk kan uitgestippeld worden. De trajectwerking vormt als dusdanig de derde trap van het getrapte begeleidingsmodel en kan bestaan uit oriëntatie, attitude- en sollicitatietraining, beroepsopleiding of werkplekleren, altijd onder begeleiding van een persoonlijke consultant." (Leroy & De Haeck, 2008, p. 27).

Volgens de VDAB zelf is er sprake van een succesverhaal:

"van de -25-jarigen die zich in de loop van 2006 inschreven als werkzoekende, was eind 2007 99,5% bereikt via de preventieve aanpak. Ook bij de werkzoekenden ouder dan 25 jaar die tussen oktober 2005 en september 2006 werkzoekend werden, bedroeg het bereik 99,5%. Bij meer dan 97% van de kortdurig werkzoekenden onder de 25 jaar en 92% van de kortdurig werkzoekenden boven de 25 jaar werd binnen een werkloosheidstermijn van zes of negen maanden een kwalificerend intakegesprek afgenomen" (ibidem, p.32).

Dit roept natuurlijk de vraag op wat men moet verstaan onder "bereik". Heeft men een werkzoekende bereikt als haar via automatische matching één (of meer) vacatures werd(en) medegedeeld? Of is het voldoende om een kwalificerend intakegesprek af te nemen om te kunnen zeggen dat men een werkzoekende bereikt heeft? Voor sommige werkzoekenden is zo een gesprek wellicht overbodig, voor anderen kan dit slechts een beginpunt zijn bij hun activering naar werk, en is er nog heel wat meer nodig.

Een en ander geeft aan dat een bereikmaatstaf redelijk leeg is zolang men niet specificeert op welke wijze dat bereik werd gerealiseerd. In wat volgt, gaan we daarom heel pragmatisch maatregel per maatregel na wat die maatregel inhoudt, en hoeveel van de mensen uit de instroomcohorte die nog werkloos zijn, reeds werden bereikt met die maatregel.

4.1 Opleiding

Afhankelijk van de finaliteit van de opleiding, maakt de VDAB een onderscheid tussen de volgende vijf vormen van opleiding :

- beroepsspecifieke opleiding;
- persoonsgerichte vorming;
- sollicitatietraining en -begeleiding;
- oriënterende opleidingen;
- begeleiding en opleiding op de werkvloer;

In wat volgt, behandelen we deze vijf vormen achtereenvolgens.

4.1.1 Beroepsspecifieke opleiding

Inleiding

Beroepsspecifieke opleidingen zijn opleidingen die beroepsgericht zijn en dus voorbereiden op de uitoefening van (een bepaald deelaspect van) een bepaalde functie of een beroep. We selecteerden uit het opleidingsbestand (zowel opleidingen binnen als opleidingen buiten trajecten) alle beroepsspecifieke opleidingen waarvan de begindatum ligt binnen de werkloosheidsperiodes die voorheen werden geselecteerd⁵.

Wat is groepsleren?

"Je volgt een opleiding in groep, onder leiding van een instructeur, op vaste tijdstippen en met een gemeenschappelijk leertraject voor de deelnemers. Dit gebeurt in een VDAB-centrum, op een vooraf vastgelegd tijdstip, en onder de vorm van klassikaal onderwijs". (naar Website VDAB).

In totaal werden zo 12745 opleidingen teruggevonden. Deze werden gevolgd door 6259 personen. Dat een persoon dikwijls meer dan één beroepsspecifieke opleiding volgt, is niet zo ongewoon aangezien veel van deze opleidingen modulair zijn opgebouwd, of betrekking hebben op veeleer korte opleidingen. In het kader wordt een en ander geduid met een aantal typische voorbeelden.

Wat is webleren?

"Via webleren kunnen werkzoekenden en werknemers zichzelf bijscholen, thuis of op het werk. Ze hoeven niets te downloaden, want al het cursusmateriaal staat dag en nacht online ter beschikking. Alles verloopt via het internet: inschrijven, studeren, oefeningen maken en de begeleiding door een webcoach. Het enige wat ze moeten doen, is zich inschrijven voor de cursus van hun keuze en deze betalen. Werkzoekenden krijgen gratis toegang tot het opleidingspakket. Per opleidingspakket hebben de deelnemers drie maanden de tijd om de cursus door te nemen. Ze kunnen ook twee cursussen tegelijk volgen." (Jaarverslag VDAB, 2009, p. 34).

⁵ De startdatum van de opleiding moet met andere woorden liggen tussen begin- en einddatum van de werkloosheidsperiode.

Beroepsspecifieke opleiding: verscheidenheid troef

Als men denkt aan de beroepsopleiding voor werkzoekenden, is men misschien geneigd te denken aan een klassiek parcours, waar iemand werkloos wordt, na verloop van tijd instapt in een klassikale beroepsopleiding, om dan na het beëindigen van die opleiding, hopelijk snel werk te vinden. De praktijk ziet er echter heel wat meer divers en ingewikkeld uit, alleen al door het feit dat er veel opleidingen online en/of modulair worden aangeboden.

We geven een aantal voorbeelden ter illustratie. Het eerste voorbeeld betreft iemand die gedurende 12 maanden werkloos is geweest, en in de loop van die periode 8 beroepsspecifieke opleidingen opstartte.

(250)	Na	Duur	Resultaat	Inhoud	Uren
1	1,2	90	Uitgevoerd	Postbehandeling	4
2	1.2	90	Uitgevoerd	Groupwise	8
3	1.2	90	Stopgezet	Sociale wetgeving voor de sollicitant	0
4	3.3	90	Uitgevoerd	Google mail-Gmail	5
5	5	90	Stopgezet	Nederlandse spelling	9.9
6	5	90	Stopgezet	Sociale wetgeving voor de sollicitant	0
7	5	90	Uitgevoerd	Nederlandse werkwoorden	15
8	9	120	Uitgevoerd	La correspondance commerciale	60

Het betreft alle acht opleidingen die onder de vorm van "webleren" worden gevolgd. De eerste vier opleidingen volgde deze persoon buiten een traject (de kolom "na" geeft weer hoeveel maanden na de start van de werkloosheidsperiode er werd begonnen met de opleiding). Nadien werd een traject opgestart, en de laatste vier opleidingen vielen binnen dit traject. Wat betreft de duur (in dagen) van deze opleidingen zoals die staat weergegeven in het opleidingsbestand, ziet men onmiddellijk dat deze voor dit type van opleidingen weinig betekenis heeft, het gaat duidelijk over een op voorhand vastgestelde administratieve termijn van 3, respectievelijke 4 maanden. Interessanter is hier de informatie m.b.t. het aantal uren, in combinatie met het resultaat van de deelname. Voor het bestudeerde voorbeeld kan men hieruit afleiden dat de 8e opleiding duidelijk het meest intensief was, terwijl de opleidingen 3 en 6 de facto wellicht niet eens werden opgestart.

Een enigszins ander parcours werd gevolgd door de volgende persoon, die in totaal gedurende dertien maanden werkloos was.

	Na	Duur	Resultaat	Inhoud	Uren
1	5.2	95	Uitgevoerd	Bediende in de boekhouding	432
2	8.5	158	Uitgevoerd	Hulpboekhouder	662

Deze persoon startte na 5 maand werkloosheid binnen een traject met de eerste opleiding, en volgde aansluitend de tweede opleiding. Dit zijn beide opleidingen van het type "groepsleren". De informatie m.b.t. de duur van de opleiding (in dagen) heeft hier wellicht meer betekenis dan in het voorgaande voorbeeld.

Weer een heel ander traject werd gevolgd door de volgende persoon, die werkloos werd in 2007 (per definitie), en per eind september 2010 nog steeds werkloos is. De opleidingen zitten in een traject, en vallen onder de noemer "groepsleren".

(5449)	Na	Duur	Resultaat	Inhoud	Uren
1	5,3	15	Uitgevoerd	Vorbereidende module verpleegkunde	48
2	8	365	Uitgevoerd	Hoger beroepsonderwijs verpleegkunde	1200
3	20,1	364	Stopgezet	Hoger beroepsonderwijs verpleegkunde, 2de	1192
4	32,2	152	Uitgevoerd	Individueel traject hoger beroepsonderwijs	614
5	37,2	364	Nog bezig	Hoger beroepsonderwijs verpleegkunde, 3 de	578

Het gaat hier duidelijk over een opleiding in het hoger onderwijs. De duur van een leerjaar is vastgepind op 1 jaar. Einddata en begindata van opeenvolgende opleidingen volgen perfect op elkaar (31 augustus/1 september) zodat de persoon permanent in beroepsopleiding is (noteer dat bij de telling van het aantal NWWZ op het einde van iedere maand, werklozen in beroepsopleiding niet worden meegeteld).

Ook bij de opleidingen in de secundaire sector vindt men dergelijke combinaties van opleidingen, zoals vb. het volgende voorbeeld toont. Het betreft een werkloze die 15 maanden werkloos is geweest, en deze opleiding binnen een traject volgde.

(5956)	Na	Duur	Resultaat	Inhoud	Uren
1	10,3	4	Uitgevoerd	ADR categorie I&II	40
2	10,6	34	Uitgevoerd	Theorieopleiding vrachtwagenbestuurder	152
3	11,7	108	Uitgevoerd	Bestuurder zware vrachtwagen met aanhanger	520
4	13,4	50	Afgesloten	Rij- en rusttijdenreglementering	0

De eerste drie opleidingen waren van de vorm "groepsleren", de laatste was een vorm van "webleren".

Op basis van deze voorbeelden kunnen een aantal vaststellingen worden gemaakt die van belang zijn voor verdere de interpretatie van de resultaten en bij latere analyses.

- de officiële duur van een opleiding is dikwijls een veeleer administratief begrip, dat alvast weinig vertelt over de intensiteit van de opleiding. De informatie m.b.t. het aantal uren, wellicht een betere graadmeter voor de intensiteit, toont aan dat dit aantal uren voor twee opleidingen met gelijke duur heel erg kan uiteenlopen. Noteer overigens dat een werkzoekende ook op een en hetzelfde moment twee of mee opleidingen kan volgen (zie vb. opleidingen 5, 6 en 7 uit het eerste voorbeeld).

- de intensiteit van "in beroepsopleiding" zijn kan heel erg uiteenlopen, wie over 108 dagen (waar dan bovendien ook weekends en feestdagen tussen zitten) 520 uren presteert (de "bestuurder zware vrachtwagen met aanhanger" uit het laatste voorbeeld) is duidelijk bezig met een voltijdse opleiding, wie daarentegen over een periode van 90 dagen een totaal van 15 uren realiseert (opleidingen 5, 6 en 7 uit het eerste voorbeeld) is duidelijk minder intensief bezet. In die zin kan men ook stellen dat de mate waarin het volgen van een beroepsopleiding een belemmering vormt voor de zoekactiviteiten van de werkzoekende, erg kan uiteenlopen. De zogenaamde "locking in", wat inhoudt dat ten gevolge van een deelname aan een opleiding de werkzoekende langer werkloos blijft dan wat het geval zou zijn geweest als zij niet had deelgenomen (omdat men tijdens de deelname minder intensief naar werk kan zoeken), zal bij sommige opleidingstrajecten wellicht meer spelen dan bij andere.

- de keerzijde van dezelfde medaille is dan ook dat men de vraag kan opwerpen of de praktijk die er in bestaat om werklozen in beroepsopleiding niet mee te tellen bij het aantal NWWZ, in alle omstandigheden even goed te verantwoorden is. Dat iemand tijdens de deelname aan een voltijdse opleiding, a fortiori wanneer die opleiding op verplaatsing wordt gevolgd, tijdelijk minder beschikbaar is voor de arbeidsmarkt, staat buiten kijf. Het is echter minder duidelijk of dit ook het geval is bij deelname aan minder intense opleidingen, of opleidingen via webleren waar "ambtshalve" een vaste duur voor wordt gereserveerd, ook al weet men niet of de werkloze effectief veel tijd zal besteden aan deze opleiding of niet.

Ter illustratie, de eerste werkzoekende van de voorbeelden besproken in het kader (nr. 250), is enkel in de eerste maand van zijn 12 maand durende werkloosheidsperiode niet gecatalogeerd als "in beroepsopleiding", en wordt dus enkel in die eerste maand meegeteld in de statistiek van de NWWZ

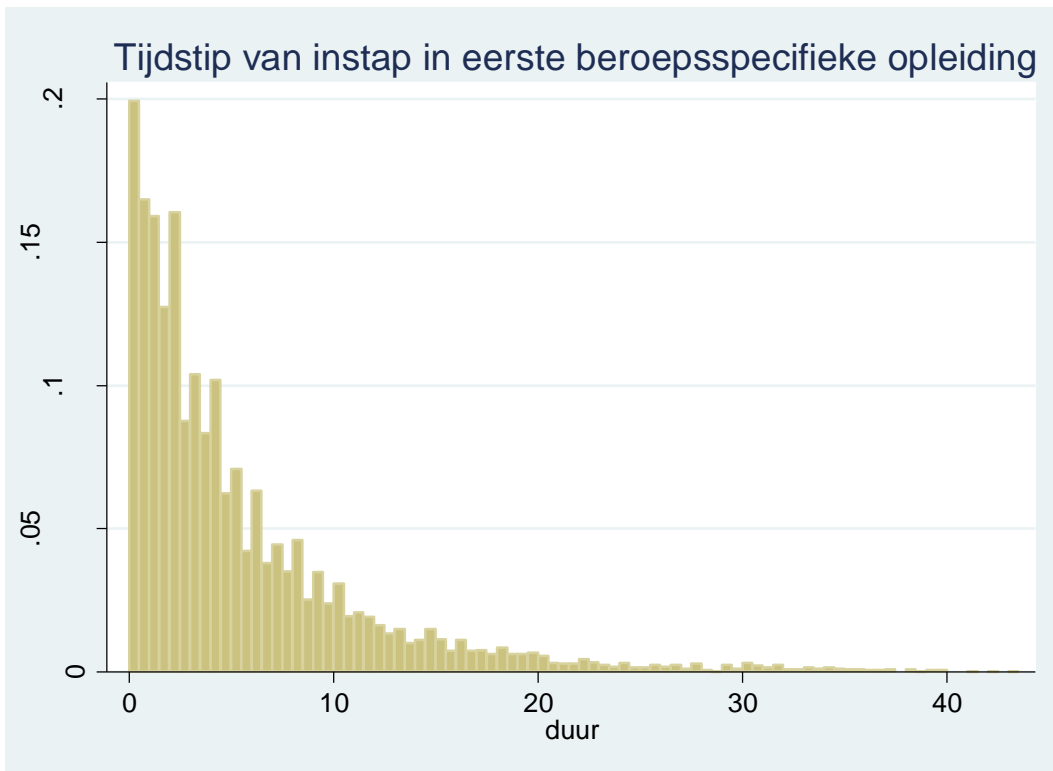
(waaraan moet worden toegevoegd dat deze persoon, naast de reeds vermelde beroepsspecifieke opleidingen gedurende die 12 maanden ook nog een persoonsgerichte opleiding volgde (13.5 uren), een sollicitatieopleiding volgde (36 uren), en twee oriënterende opleidingen volgde (respectievelijk 3 en 21 uren)).

- Door het feit dat werkzoekende deelnemers aan beroepsopleiding dikwijls meer dan één opleiding(-sonderdeel) volgen, is het a priori niet duidelijk wat moet beschouwd worden als de eenheid van beroepsopleiding, bvb. bij het opstellen van een overzicht van het totaal aantal opleidingen dat door een bepaalde cohorte werd gevolgd, of bij het evalueren van de effecten van de gevolgde opleiding. Bij opleidingen die inhoudelijk verwant zijn en voorbereiden op het uitoefenen van een bepaald beroep (het voorbeeld van de opleidingen m.b.t. de vrachtwagenbestuurder), lijkt het logisch om de diverse modules samen te beschouwen als één opleiding. Dit geldt a fortiori wanneer het ene opleidingsonderdeel voortbouwt op een ander (vb. het voorbeeld van de opleiding verpleegkunde). Voorwaarde is dan wellicht wel dat er geen onredelijk lange termijn ligt tussen het volgen van de verschillende onderdelen. Bij opleidingen die op zich onderling minder verwantschap vertonen (het eerste voorbeeld), is het op inhoudelijke gronden uiteraard moeilijker om te spreken over één opleiding.

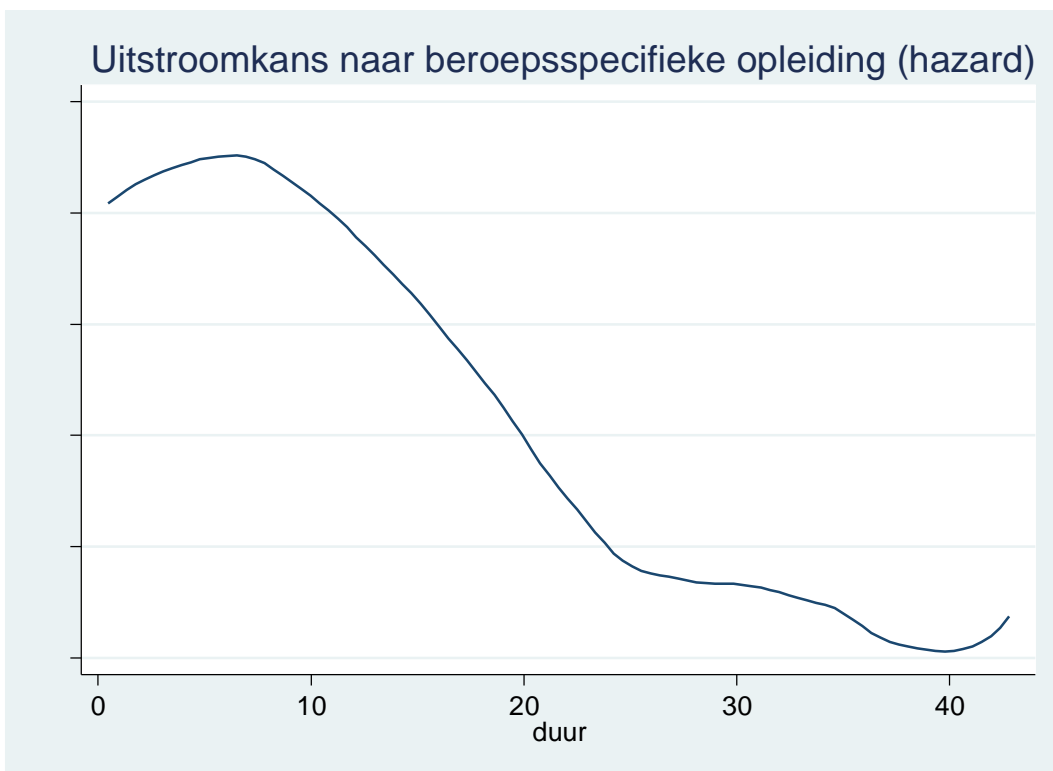
Kenmerken van de gevolgde beroepsspecifieke opleidingen

In het kader van de sluitende aanpak is het alvast interessant om na te gaan op welke werkloosheidsduur er met de opleidingen wordt gestart. In grafiek 3 wordt de verdeling weergegeven van de werkloosheidsduren waarop werd gestart met de eerste beroepsspecifieke opleiding, voor die werkloosheidsperiodes waarin er effectief aan zo een opleiding werd deelgenomen. Voor werklozen die meer dan één beroepsspecifieke opleiding volgden, wordt dus enkel de eerst voorkomende opleiding weergegeven (n=6259).

Uit de figuur kan men duidelijk afleiden dat de meeste opleidingen starten bij de lagere werkloosheidsduren, meer dan de helft van de eerste beroepsspecifieke opleidingen worden gestart voor het bereiken van een werkloosheidsduur van 4 maanden. Dit betekent overigens niet noodzakelijk dat de kans om met een eerste opleiding te starten, daalt naarmate men langer werkloos is, aangezien naarmate de werkloosheidsduur oploopt, er ook steeds minder werklozen overblijven (zie figuur 1). Of nog, absoluut gezien starten er veel meer eerste opleidingen bij de lagere werkloosheidsduren, maar op dat moment is het aantal personen uit onze cohorte die nog steeds werkloos zijn, ook veel groter. Om hiervoor te corrigeren, is het ook hier zinvol om voor iedere werkloosheidsduur de kans te schatten dat men met een eerste opleiding start, gegeven dat men die werkloosheidsduur ook effectief bereikte. Het resultaat van die oefening wordt weergegeven in figuur 4.



Figuur 3. Histogram: verdeling van de werkloosheidsduur waarop men start met (de eerste) beroepsspecifieke opleiding (binnen de gegeven werkloosheidsperiode)



Figuur 4. Kans dat men na x maand start met een (eerste) beroepsspecifieke opleiding, gegeven dat men al x maand werkloos is

Figuur 4 nuanceert inderdaad in belangrijke mate het beeld dat men krijgt op basis van figuur 3. Globaal gezien is de kans dat men met een beroepsspecifieke opleiding start, redelijk constant gedurende de eerste twaalf maanden van de werkloosheidsperiode. Tussen 12 en 24 maanden zakt die kans geleidelijk, zonder overigens verwaarloosbaar te zijn in vergelijking met de eerste twaalf maanden. Nadien wordt die kans wel redelijk klein.

Wat is blended leren?

"Je volgt je opleiding samen met een groep medecursisten in een competentiecentrum. Je instructeur geeft klassikale theorielessen, demo's, praktijklessen en oefeningen. Bovendien biedt hij je een deel van de leerstof en de oefeningen aan in de vorm van webmodules. Heb je geen eigen pc? Geen probleem. Er zijn voldoende pc's beschikbaar in het competentiecentrum waar je de opleiding volgt.

Daarnaast kan je, naargelang je behoefte, aanvullend webleermateriaal raadplegen. Dat materiaal neem je zelfstandig door na de opleidingsuren. (...) Of je nu een bediendeopleiding volgt, een technische opleiding of een sollicitatietraining, elke opleiding komt in aanmerking voor blended leren. Je kan kiezen uit het volledige aanbod van VDAB. " (Website VDAB)

Dit roept vervolgens de vraag op of er een verschil zit in het aanvangsmoment afhankelijk van de verschillende opleidingsvormen die door de VDAB worden gehanteerd. Tabel 3 geeft een aantal kerncijfers.

Tabel 3. Aanvangsmoment naar opleidingsvorm (eerste beroepsspecifieke opleiding, n= 6259).

	Aantal	Gem.	25%	50%	75%
Groepsleren	3656	5.6	1.5	3.6	7.5
Afstandsleren	273	4.6	1.5	3.1	5.7
Open leren	693	6.6	2.0	4.1	8.6
Webleren	1456	4.5	0.9	2.4	6.2
Blended leren	178	8.1	2.5	6.3	11.8

Zoals de kolom "aantal" weergeeft, blijven in kwantitatieve termen de collectieve klassikale opleidingen ("groepsleren") veruit het meest voorkomen, gevolgd door vormen van webleren. De volgende kolommen geven respectievelijk de gemiddelde duur van de werkloosheid bij aanvang, de duur beneden dewelke 25% van de (eerste) opleidingen start, de mediane duur bij aanvang (50%) en de duur beneden dewelke 75% van de (eerste) opleidingen start. Een en ander toont aan dat sneller wordt ingestapt in vormen van webleren, en dat de (weinig gebruikte) toepassingen van blended leren typisch later starten.

Wat is open leren?

"Je neemt het totale leerpakket zelf door in het VDAB-centrum. Naast ondersteuning van een instructeur kun je er gebruikmaken van een waaier aan leermiddelen (cd-rom, video, zelfstudiepakketten). De opleiding gebeurt in het VDAB-centrum op afspraak, wanneer het jou past onder de vorm van zelfstudie met onmiddellijke begeleiding." (naar Website VDAB).

Zou het tijdstip van opstarten iets te maken kunnen hebben met het feit dat de opleiding al dan niet zit ingebed in een formeel traject? Van de 6259 (eerste) opleidingen zitten er 5273, of 84%, in een traject. Van de 986 opleidingen die niet in een traject zitten, is de overgrote meerderheid van de vorm "webleren". En hier is er inderdaad een duidelijk onderscheid naar opstartmoment: opleidingen van de vorm "webleren" die binnen een traject starten (als eerste opleiding), starten na

gemiddeld 6.0 maanden (n=626), opleidingen van de vorm "webleren" die niet binnen een traject starten en waar dus sterker het eigen initiatief van de werkzoekende speelt, starten veel sneller, na gemiddeld 3.4 maanden (n=830).

Wat is afstandsleren

"Je haalt het cursusmateriaal (cursus, diskette of cd-rom) af in een VDAB-centrum en bespreekt er met de instructeur op welke manier je te werk zal gaan. Daarna neem je de cursus thuis of op het werk door. Vragen en oefeningen bezorg je de coach via e-mail. De opleiding gebeurt thuis, op zelf te kiezen tijdstip. De opleidingsvorm is zelfstudie, aangevuld met coaching en computerondersteunend leren. De communicatie met de coach verloopt via e-mail (binnen de 24 uur antwoord)." (naar Website VDAB).

In tabel 4 worden een aantal kerngegevens weergegeven m.b.t. de duur (in dagen) en het aantal uren van de opleidingen.

Tabel 4 Duur (in dagen) en aantal uren van de beroepspecifieke opleidingen (n= 12745)

		Gemiddelde	Nul	25%	50%	75%
Duur	Alle	101.7	242	39	90	112
	Uitgevoerd	104.5	152	31	90	130
	Nog bezig	181.6	46	90	90	320
	Stopgezet	92.7	44	60	90	156
Uren	Alle	198	1035	15	60	244
	Uitgevoerd	263	198	40	116	355
	Nog bezig	122	134	0	0	116
	Stopgezet	85	703	3	16	84

Daarbij wordt ook een onderscheid gemaakt al naargelang de opleiding volledig werd afgerond, voortijdig werd stopgezet of nog loopt op het observatiemoment (zie ook verder, tabel 8). In de tabel wordt vooreerst het gemiddelde gegeven, het aantal observaties met een nul waarde, en vervolgens de waarde beneden dewelke respectievelijk 25%, 50% en 75% van de observaties vallen. De cijfers suggereren (opnieuw) dat de uren-variabele meer informatief is dan de duur-variabele, zo is de gemiddelde duur van stopgezette en uitgevoerde opleidingen identiek, terwijl het gemiddeld aantal uren wel duidelijk aangeeft dat er een verschil is tussen beide categorieën.

Naar opleidingsinhoud, wordt een ruim aanbod voorzien. De 12745 opgestarte opleidingen hebben betrekking op 867 onderscheiden opleidingen. Het zou ons te ver leiden om die allemaal op te sommen. De opleidingen zelf kunnen evenwel gehergroepeerd worden binnen een aantal grotere klassen. In tabel 5 wordt weergegeven hoeveel opleidingen er werden voorzien binnen de diverse klassen van opleiding, en wordt bovendien weergegeven door wie deze opleidingen werden aangeboden.

Tabel 5. Inhoudelijke diversiteit in de beroepsspecifieke opleidingen

OPLEIDINGSSECTIE	Aantal	VDAB in eigen beheer	VDAB samen met Derden	DERDEN
BEWAKING				
BEWAKING	58	3	55	
BOUW				
METSELEN & BASISTECHNIEKEN BOUW	211	176	29	6
BEKISTEN	50	48	2	
STELLINGBOUWER	7	7		
VLOERDER	23	23		
KRAANBESTUURDER/HIJSMACHINES	15	15		
WEGENBOUWARBEIDER	30	30		
BOUWPLAATSMACHINIST	33	33		
SPECIFIEKE BOUWOPLEIDINGEN	31	22	7	2
STUKADOOR	50	38	11	1
SCHILDER/DECORATEUR	76	69	4	3
INDUSTRIELE SCHILDER	4	4		
INSTALLATEUR CV EN SANITAIR	25	20	5	
BRANDERTECHNIEKER	10	10		
INDUSTRIEEL ISOLEERDER	4	4		
DAKDEKKEN	19	15	4	
DICHTINGSWERKEN PLATTE DAKEN	1	1		
CAD BOUW	50	29	21	
BAGGER	63	63		
CONFECTIE-VORMGEVING				
TONEELATTRIBUTEN	2		2	
PRODUCTIE-TECHNIEKEN	25	25		
STYLISME EN PATRONEN	11	11		
WASSERIJARBEID(ST)ER	12	12		
DIAMANT				
DIAMANT	14	13	1	
ELEKTRICITEIT				
INSTALLATIE	79	71	7	1
DOMOTICA	3	3		
KOELTECHNIEKEN	41	41		
GRAFISCHE TECHNIEKEN				
CAD GRAFISCHE TECHNIEKEN	20	19	1	
DRUKTECHNIEKEN	8	5	3	
DRUKAFWERKING	8	2	6	
HAVEN				
HAVENBEDRIJF	60	2	58	
HORECA				

KEUKENPERSONEEL	185	79	104	2
ZAALPERSONEEL	55	49	6	
<hr/>				
ANDER HORECAPERONEEL	40	33	3	4
HOUT				
OPLEIDINGEN IN DE HOUTSECTOR	67	50	14	3
INDUSTRIELE AUTOMATISERING				
AUTOMATISERING	271	264	7	
TELEMATICA	117	89	27	1
LOGISTIEK				
HEFTRUCKBESTUURDER/MAGAZIJNBEHEERDER	338	283	55	
METAAL				
DRAAIEN EN FREZEN	52	52		
BASISTECHNIEKEN EN ONDERHOUD	102	95	7	
LASSEN	198	176	18	4
LASSEN MONTEREN	24	24		
RX-LASSEN	70	70		
BUIZENFITTE	9	4	5	
WERKTUIGKUNDIG TEKENEN EN CAD	31	24	7	
MONTAGE EN KRAANWERKZAAMHEDEN	15	15		
AUTOMECHANICA	58	49	9	
PLAATWERK, KOETSWERK, PISTOOLSCHILDRE	22	22		
MILIEU				
MILIEU	12	1	11	
SCHEIKUNDE				
KUNSTSTOFFEN	5	5		
SCHOONMAAK				
PROFESSIELE SCHOONMAAKTECHNIEKEN	315	262	53	
SOCIAL PROFIT				
VERZORGING	734	15	705	14
ORIËTERENDE MODULES SOCIAL PROFIT	305	71	210	24
VERPLEEGKUNDE	369	2	367	
ANDERE FUNCTIES	168	12	135	21
KINDEROPVANG	84	3	81	
WERKNEMERSOPLEIDINGEN SOC. PROFIT	1		1	
OPVOEDER	254	1	253	
TEXTIEL				
WEEFTECHNIEKEN	12	9	3	
VERKOOP				
DIVERSE VERKOOP	290	223	61	6
VERVOER				
VRACHTWAGENBESTUURDER	570	553	17	
AUTOBUS OF AUTOCARBESTUURDER	193	186	7	
VERHUISTECHNIEKEN	3		3	
TAXIBESTUURDER	2	2		
AUTOVERVOER	8	4	4	

VOEDING				
BAKKER	3		3	
<hr/>				
VLEESBEWERKER	22		22	
PRODUCTIE VOEDING	3		3	
VISFILEERDER	7	7		
PRIMAIRE SECTOR				
TUINAANLEG	1		1	
GROENWERKER	34	26	7	1
TERTIAIRE SECTOR				
AANVRAAG INFO TERTIAIRE OPLEIDING	35		31	4
BEDIENDEOPLEIDINGEN	1671	1511	141	19
TALEN	904	902	2	
BEDRIJFSADMINISTRATIE	434	434		
BUREAUTICA	1963	1952	8	3
INFORMATICA	593	538	53	2
MANAGEMENT EN COMMUNICATIE	662	460	202	
ANDERE SECTOREN				
ONDERHOUDSARBEIDER	54	43	2	9
BEROEPSRENNER	1		1	
AANVRAAG BASISINFO SECUNDAIRE SECTOR	9			9
BASISVAARDIGHEDEN ICT	1	1		
OVERIGE	265	2	217	46
ALGEMENE VORMING	47		45	2
NEDERLANDS VOOR ANDERSTALIGEN	1		1	
SECTIE VOOR NIET CVS-GEbruiker	11		9	2
ORIENTERENDE OPLEIDINGEN	2	1	1	
<hr/>				
TOTAAL	12745	9418	3138	189
<hr/>				

Men kan vermoeden dat de opleidingen in de tertiaire sector zich beter lenen tot het gebruik van nieuwe leervormen zoals webleren. Tabel 6, waarin opleidingen in de tertiaire sector worden vergeleken met alle andere beroepsspecifieke opleidingen, bevestigt dit.

Tabel 6. Opleidingsmethode in de opleidingen tertiaire sector versus de andere beroepsspecifieke opleidingen

	Tertiaire sector		Andere	
	Aantal	Kolom%	Aantal	Kolom%
Groepsleren	1555	24.8	5297	81.7
Afstandleren	472	7.5	11	0.2
Open leren	684	10.9	533	8.2
Webleren	3193	51.0	592	9.1
Blended leren	358	5.7	50	0.8
Totaal	6262	100	6483	100

Niet alle gestarte opleidingen worden volledig gevolgd, tabel 7 geeft hierover nadere details, waarbij het onderscheid wordt gemaakt tussen opleidingen die volledig werden afgerond ("uitgevoerd"), opleidingen die omwille van welke reden dan ook voortijdig werden beëindigd ("stopgezet") en opleidingen die nog lopend zijn op het observatiemoment.

Tabel 7 Hoe werden de opleidingen beëindigd?

	Aantal	Aandeel
Uitgevoerd	7700	60.4
Stopgezet	4773	37.4
Nog bezig	272	2.1
Totaal	12745	100

De voortijdige stopzettingen (drop out) komen duidelijk meer voor bij bepaalde opleidingsmethodes, zoals blijkt uit tabel 8.

Tabel 8. Drop out volgens opleidingsmethode

	Uitgevoerd		Stopgezet	
	Aantal	Rij%	Aantal	Rij%
Groepsleren	5047	75.1	1674	24.9
Afstandleren	370	76.8	112	23.2
Open leren	789	65.7	412	34.3
Webleren	1192	32.6	2470	67.4
Blended leren	302	74.2	105	25.8
Totaal	7700	61.7	4773	38.3

Tot slot wordt nagegaan welk aandeel van de werklozen bereikt werd met het instrument "beroepsspecifieke opleiding". Omdat zowel de potentiële doelgroep (de werklozen) als het aantal personen die al deelgenomen hebben aan opleiding wijzigen met een toenemende werkloosheidsduur, bekijken we dit dynamisch. Tabel 9 geeft de resultaten. Per maand wordt gekeken hoeveel mensen uit de begincohort nog steeds werkloos zijn. Dit wordt de noemer van onze bereikindicator. Vervolgens wordt per maand gekeken hoeveel van de mensen die op dat moment nog werkloos zijn, reeds hebben deelgenomen aan een beroepsspecifieke opleiding: dit vormt de teller. De resulterende breuk geeft dan weer welk aandeel van degenen die nog werkloos zijn, reeds een beroepsspecifieke opleiding heeft gekregen. Dit is dan een maatstaf voor de mate van sluitendheid van de toepassing van dit instrument. Deze maatstaf heeft het voordeel dat hij ook kan worden toegepast op de andere instrumenten, afzonderlijk of gecumuleerd (zie verder).

Tabel 9 Aandeel werklozen bereikt met beroepsspecifieke opleiding

Maand	Nog werkloos	Al beroeps-spec. opl.	Aandeel	Maand	Nog werkloos	Al beroeps-spec. opl.	Aandeel
1	210658	1162	0,55	24	9417	999	10,61
2	144925	1842	1,27	25	8975	941	10,48
3	108154	2321	2,15	26	8567	909	10,61
4	85750	2583	3,01	27	8193	877	10,70
5	70011	2721	3,89	28	7830	837	10,69
6	58562	2696	4,60	29	7489	789	10,54
7	49231	2645	5,37	30	7146	755	10,57
8	41508	2548	6,14	31	6871	731	10,64
9	35586	2429	6,83	32	6590	691	10,49
10	30889	2317	7,50	33	6337	663	10,46
11	26884	2188	8,14	34	6057	632	10,43
12	23601	2055	8,71	35	5357	552	10,30
13	20998	1900	9,05	36	4629	469	10,13
14	18857	1736	9,21	37	3897	398	10,21
15	17013	1608	9,45	38	3299	334	10,12
16	15620	1523	9,75	39	2765	284	10,27
17	14406	1430	9,93	40	2062	212	10,28
18	13319	1362	10,23	41	1654	156	9,43
19	12433	1286	10,34	42	1280	119	9,30
20	11665	1226	10,51	43	922	85	9,22
21	11025	1161	10,53	44	606	53	8,75
22	10437	1094	10,48	45	307	27	8,79
23	9918	1048	10,57				

Deze maatstaf heeft natuurlijk ook een aantal beperkingen. Van zodra iemand een beroepsspecifieke opleiding volgde, wordt die meegeteld als bereikt, totdat deze persoon de werkloosheid verlaat. Daarbij wordt geen rekening gehouden met de intensiteit of duur van de opleiding, en al evenmin met het feit of nadien al dan niet nog bijkomende opleidingen werden gevolgd. Bovendien wordt deelname dus als bereikt meegeteld zolang de persoon werkloos blijft. Van de 307 werklozen die na 45 maand nog steeds werkloos zijn, hebben er 27 "ooit" deelgenomen aan een opleiding, maar dat "ooit" is wellicht zo veel maanden geleden dat het niet direct nog relevant is voor deze personen.

Op te merken valt ook dat deze maatstaf, zoals boven gedefinieerd, niet geschikt is om het beleid op te sturen. Zo zal een hoog bereik weliswaar aangeven dat er grote inspanningen werden gedaan (al naargelang de maatregel verschilt uiteraard de betekenis van "een grote inspanning"), maar tegelijkertijd kan dit suggereren dat de aangeboden maatregelen helemaal niet effectief zijn : als bij wijze van voorbeeld zou blijken dat een meerderheid van de werklozen die langdurig werkloos worden in de voorgaande 12 maanden deelnamen aan een beroepsspecifieke opleiding, moet men zich misschien toch wel afvragen of deze deelname zinvol was voor deze mensen, ze zitten immers nog steeds in de werkloosheid.

Wat natuurlijk wel relevant is, is het complement van de bereikindicator : als 8,71% van de werklozen die na 12 maand nog werkloos zijn al een beroepsspecifieke opleiding volgde, wil dit zeggen dat meer dan 91% van deze groep nog niet bereikt werd met dit instrument.

4.1.2 Sollicitatietraining en -begeleiding

Inleiding

In totaal werden 1848 sollicitatietrainingen teruggevonden, die werden gevolgd binnen 1211 unieke werkloosheidsperiodes. In sommige werkloosheidsperiodes is er dus meer dan één sollicitatietraining. Binnen de opleidingstitels van deze 1848 sollicitatietrainingen is er heel wat verscheidenheid, waarbij vele titels slechts betrekking hebben op een paar gevallen, wat suggereert dat er heel wat sollicitatietrainingen specifiek op maat worden gemaakt. Enkele voorbeelden ter illustratie :

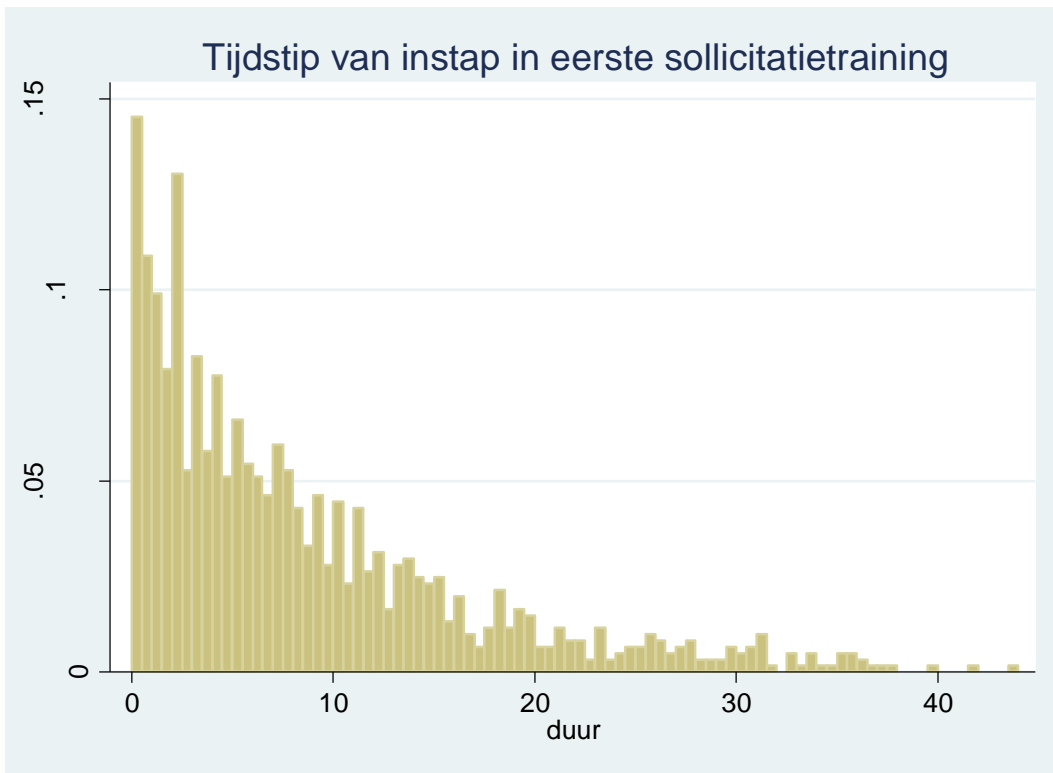
- LinkedIn om een job te vinden;
- Solliciteren - Bouw - Het gesprek;
- Solliciteren - Bouw - Telefoneren;
- Sollicitatietraining jongeren;
- Sollicitatiebegeleiding voor anderstaligen;
- On line sollicitatietraining;
- Jobhunting voor hooggeschoolde allochtonen;

Een aantal opleidingstitels die wel meer frequent voorkomen zijn :

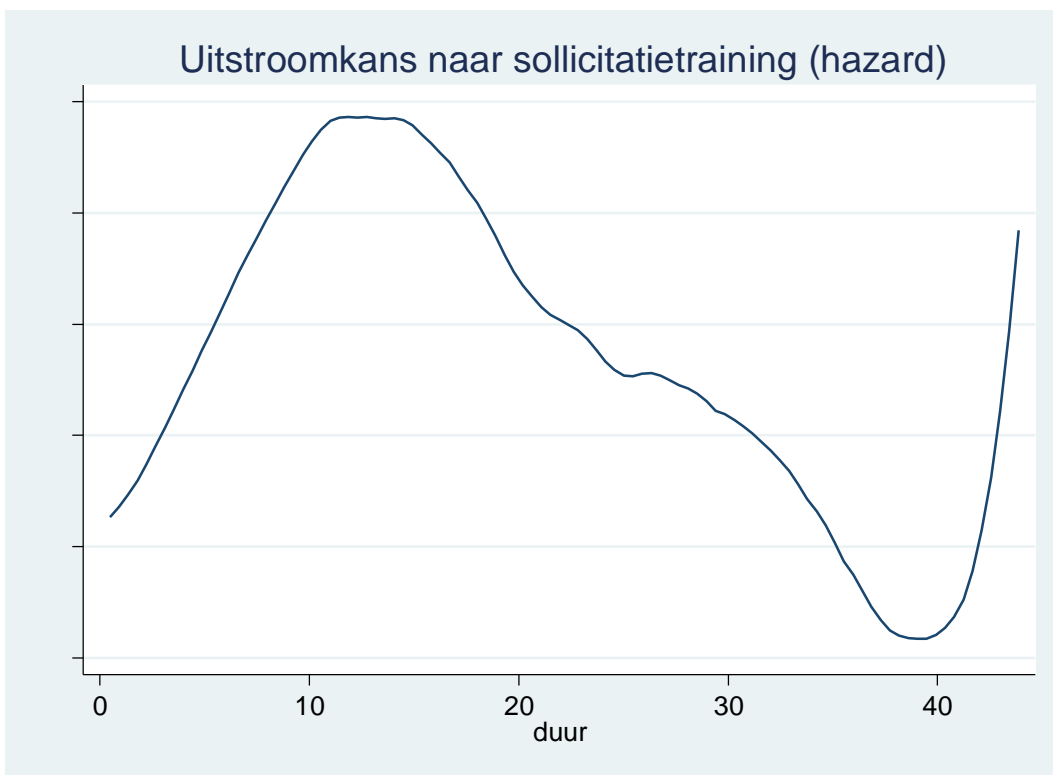
- Sollicitatieruimte (555 gevallen);
- Sollicitatietraining jobclub (451 gevallen);
- 50+Club sollicitatietraining (218 gevallen);
- 50+Club sollicitatieruimte (177 gevallen);

In grafiek 5 wordt de verdeling weergegeven van de werkloosheidsduren waarop werd gestart met de eerste sollicitatietraining, voor die werkloosheidsperiodes waarin er effectief aan zo een opleiding werd deelgenomen. Voor werklozen die meer dan één sollicitatietraining volgden, wordt dus enkel de eerst voorkomende opleiding weergegeven (n=1211).

Uit de figuur kan men duidelijk afleiden dat de meeste opleidingen starten bij de lagere werkloosheidsduren, al is het gemiddelde instaptijdstip hier wel iets later dan bij de beroepspecifieke opleidingen: waar meer dan de helft van de eerste beroepspecifieke opleidingen werden gestart voor het bereiken van een werkloosheidsduur van 4 maanden, is dat hier pas het geval na 6 maanden. Ook hier schatten we voor iedere werkloosheidsduur de kans dat men met een eerste sollicitatietraining start, gegeven dat men die werkloosheidsduur ook effectief bereikte. Het resultaat van die oefening wordt weergegeven in figuur 6, en wijkt duidelijk af van de situatie bij de beroepspecifieke opleidingen: de kans om in een sollicitatietraining te stappen stijgt met het vorderen van de werkloosheidsduur, en bereikt een maximum rond een werkloosheidsduur van 1 jaar, nadien daalt de kans weer geleidelijk (de opstoot uiterst rechts kan genegeerd worden, aangezien er na zoveel maanden nog nauwelijks observaties aanwezig zijn).



Figuur 5. Histogram: verdeling van de werkloosheidsduur waarop men start met de (eerste) sollicitatietraining (binnen de gegeven werkloosheidsperiode)



Figuur 6. Kans dat men na x maand start met een (eerste) sollicitatietraining, gegeven dat men al x maand werkloos is

Ook hier worden verschillende opleidingsmethodes gebruikt, als is het groepsleren wel dominant (zie tabel 10).

Tabel 10. Opleidingsmethode bij sollicitatietraining

	Aantal	Kolom%
Groepsleren	1352	73.1
Open leren	415	22.5
Webleren	81	4.4
Totaal	1848	100

Tabel 11 geeft meer info over de mate waarin de sollicitatietraining al dan niet volledig werd afgewerkt.

Tabel 11 Hoe werden de sollicitatietrainingen beëindigd?

	Aantal	Aandeel
Uitgevoerd	1374	74.3
Stopgezet	462	25.0
Nog bezig	12	0.6
Totaal	1848	100

Tabel 12 gaat vervolgens na hoe de duur en het aantal uren variëren binnen de sollicitatietrainingen.

Tabel 12 Duur (in dagen) en aantal uren van de sollicitatietrainingen (n= 1848)

		Gemiddelde	Nul	25%	50%	75%
Duur	Alle	56	33	17	30	81
	Uitgevoerd	51.1	24	17	27	57
	Nog bezig	133.4	0	-	-	-
	Stopgezet	68.1	9	22	59	90
Uren	Alle	32	79	15	24	36
	Uitgevoerd	32.7	33	18	27	33
	Nog bezig	19.8	3	-	-	-
	Stopgezet	30.4	43	6	18	42

In tabel 13 wordt tot slot per maand nagegaan welk aandeel van de personen die in die maand nog steeds werkloos zijn, al een sollicitatietraining hebben gevolgd. In de tabel wordt ook het reeds vroeger vermelde bereik van de beroepspecifiek opleiding weergegeven. De laatste kolom geeft de combinatie van beide opleidingstypes: welk aandeel van de werklozen die na x maanden nog werkloos zijn, hebben op dat moment al hetzij een beroepspecifieke opleiding, hetzij een sollicitatietraining gekregen? Noteer dat het gecombineerd bereik ten hoogste gelijk is aan de som van de twee voorgaande kolommen, maar meestal lager. Dit is een gevolg van het feit dat sommige

werklozen zowel een beroepspecifieke opleiding als een sollicitatietraining kregen, waarvan in de combinatiekolom enkel de eerst voorkomende meetelt.

Tabel 13 Aandeel werklozen bereikt met beroepspecifieke opleiding of sollicitatietraining

	Beroepspecifiek	Sollicitatie	Combinatie
1	0,55	0,07	0,62
2	1,27	0,16	1,41
3	2,15	0,28	2,38
4	3,01	0,38	3,33
5	3,89	0,49	4,29
6	4,60	0,61	5,08
7	5,37	0,75	5,93
8	6,14	0,93	6,83
9	6,83	1,07	7,58
10	7,50	1,22	8,35
11	8,14	1,35	9,06
12	8,71	1,54	9,74
13	9,05	1,65	10,14
14	9,21	1,78	10,36
15	9,45	1,90	10,63
16	9,75	2,04	10,99
17	9,93	2,17	11,21
18	10,23	2,22	11,51
19	10,34	2,39	11,72
20	10,51	2,55	11,94
21	10,53	2,58	11,94
22	10,48	2,63	11,90
23	10,57	2,64	11,97
24	10,61	2,75	12,08
25	10,48	2,77	12,00
26	10,61	2,87	12,19
27	10,70	2,95	12,33
28	10,69	3,09	12,40
29	10,54	3,11	12,28
30	10,57	3,15	12,33
31	10,64	3,20	12,43
32	10,49	3,28	12,28
33	10,46	3,28	12,26
34	10,43	3,35	12,28
35	10,30	3,40	12,15
36	10,13	3,43	11,92
37	10,21	3,49	11,98
38	10,12	3,36	11,82
39	10,27	3,54	11,90
40	10,28	3,39	11,93
41	9,43	3,45	11,31
42	9,30	3,83	11,48
43	9,22	3,58	11,61
44	8,75	3,47	11,06
45	8,79	3,91	11,73

4.1.3 Oriënterende opleidingen

Inleiding

In totaal werden 3019 oriënterende opleidingen teruggevonden, die werden gevolgd binnen 2713 unieke werkloosheidsperiodes. In sommige werkloosheidsperiodes is er dus meer dan één oriënterende opleiding. Ook hier is er heel wat verscheidenheid aanwezig. Binnen de opleidingstitels van deze 2713 oriënterende opleidingen hebben vele titels slechts betrekking op een paar gevallen, wat ook hier suggereert dat er heel wat opleidingen op maat worden aangeboden. Enkele voorbeelden ter illustratie :

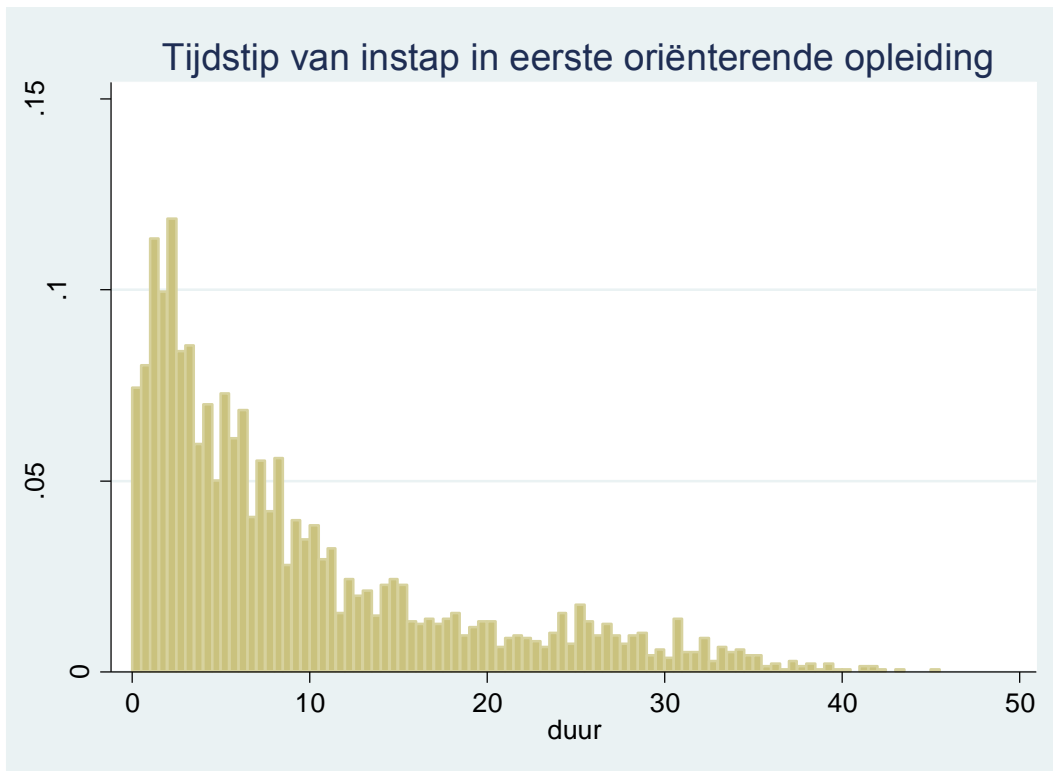
- Oriëntatie HORECA;
- Oriënterende vooropleiding Frans;
- Leren werken met de computer;
- Beter leren werken met de computer;
- Oriëntatiemodule in de bediendeselector;
- Vooropleiding spelling;
- Assessment gedetineerden;
- Beroepsverkennde stage;

Een aantal opleidingstitels die wel meer frequent voorkomen zijn :

- Oriëntatiecentrum curatieve groep (1151 gevallen);
- 50+club Informatie en Oriëntatie (523 gevallen);
- Oriëntatiecentrum (265 gevallen);
- Kiezen: Loopbaanoriëntatie voor anderstaligen (103 gevallen);

In grafiek 7 wordt de verdeling weergegeven van de werkloosheidsduren waarop werd gestart met de eerste oriënterende opleiding, voor die werkloosheidsperiodes waarin er effectief aan zo een opleiding werd deelgenomen. Voor werklozen die meer dan één oriënterende opleiding volgden, wordt dus enkel de eerst voorkomende opleiding weergegeven (n=2713).

Uit de figuur kan men duidelijk afleiden dat de meeste opleidingen starten bij de lagere werkloosheidsduren, al is het gemiddelde instaptijdstip hier wel iets later dan bij de beroepspecifieke opleidingen: waar meer dan de helft van de eerste beroepspecifieke opleidingen werden gestart voor het bereiken van een werkloosheidsduur van 4 maanden, is dat hier pas het geval na meer dan 6 maanden. Bovendien valt op dat hier ook op de hogere werkloosheidsduren nog redelijk wat oriënterende opleidingen plaatsvinden. De kans om in een oriëntende opleiding terecht te komen, neemt dan ook niet af (maar evenmin toe) met de werkloosheidsduur: de hazard is constant (grafiek niet opgenomen).



Figuur 7. Histogram: verdeling van de werkloosheidsduur waarop men start met de (eerste) oriënterende (binnen de gegeven werkloosheidsperiode)

Ook hier worden verschillende opleidingsmethodes gebruikt, als is het groepsleren wel dominant (zie tabel 14).

Tabel 14. Opleidingsmethode bij oriënterende opleiding

	Aantal	Kolom%
Groepsleren	2712	89.8
Afstandsleren	2	0.1
Open leren	262	8.7
Webleren	43	1.4
Totaal	3019	100

Tabel 15 geeft meer info over de mate waarin de oriënterende opleiding al dan niet volledig werd afgewerkt.

Tabel 15 Hoe werden de oriënterende opleidingen beëindigd?

	Aantal	Aandeel
Uitgevoerd	2727	90.3
Stopgezet	277	9.2
Nog bezig	15	0.5
Totaal	3019	100

Tabel 16 gaat vervolgens na hoe de duur en het aantal uren variëren binnen de oriënterende opleidingen.

Tabel 16 Duur (in dagen) en aantal uren van de oriënterende opleidingen (n= 3019)

		Gemiddelde	Nul	25%	50%	75%
Duur	Alle	15.0	73	4	7	14
	Uitgevoerd	14.0	32	4	7	14
	Nog bezig	55.8	0	-	-	-
	Stopgezet	22.5	41	1	4	15
Uren	Alle	25.8	159	15	17	21
	Uitgevoerd	25.8	100	16	17	21
	Nog bezig	15.2	8	-	-	-
	Stopgezet	26.3	51	3	4	13.5

In tabel 17 wordt tot slot per maand nagegaan welk aandeel van de personen die in die maand nog steeds werkloos zijn, al een oriënterende opleiding hebben gevolgd. In de tabel wordt ook het reeds voeger vermelde bereik van de beroepspecifiek opleiding en sollicitatietraining weergegeven. De laatste kolom geeft de combinatie van de drie opleidingstypes: welk aandeel van de werklozen die na x maanden nog werkloos zijn, hebben op dat moment al minstens één van die opleidingen gehad? Noteer dat het gecombineerd bereik ten hoogste gelijk is aan de som van de voorgaande kolommen, maar meestal lager.

Tabel 17 Aandeel bereikte werklozen

	Beroepspecifiek	Sollicitatie	Oriënterende	Combinatie
1	0,55	0,07	0,10	0,72
2	1,27	0,16	0,31	1,69
3	2,15	0,28	0,59	2,88
4	3,01	0,38	0,83	4,00
5	3,89	0,49	1,08	5,09
6	4,60	0,61	1,43	6,10
7	5,37	0,75	1,82	7,12
8	6,14	0,93	2,23	8,22
9	6,83	1,07	2,58	9,14
10	7,50	1,22	3,00	10,14
11	8,14	1,35	3,40	11,08
12	8,71	1,54	3,78	11,92
13	9,05	1,65	4,13	12,51
14	9,21	1,78	4,40	12,87
15	9,45	1,90	4,94	13,44
16	9,75	2,04	5,28	13,99
17	9,93	2,17	5,55	14,32
18	10,23	2,22	5,77	14,72
19	10,34	2,39	6,10	15,06
20	10,51	2,55	6,38	15,46
21	10,53	2,58	6,54	15,55
22	10,48	2,63	6,71	15,58
23	10,57	2,64	6,91	15,75
24	10,61	2,75	7,14	15,94
25	10,48	2,77	7,45	16,02
26	10,61	2,87	7,88	16,44
27	10,70	2,95	8,09	16,72
28	10,69	3,09	8,45	17,11
29	10,54	3,11	8,73	17,21
30	10,57	3,15	8,80	17,35
31	10,64	3,20	9,13	17,58
32	10,49	3,28	9,38	17,45
33	10,46	3,28	9,66	17,56
34	10,43	3,35	9,84	17,72
35	10,30	3,40	10,17	17,72
36	10,13	3,43	10,22	17,41
37	10,21	3,49	10,62	17,73
38	10,12	3,36	10,76	17,43
39	10,27	3,54	10,96	17,58
40	10,28	3,39	10,91	17,41
41	9,43	3,45	10,82	16,99
42	9,30	3,83	11,48	17,81
43	9,22	3,58	11,93	18,11
44	8,75	3,47	12,54	18,81
45	8,79	3,91	14,01	20,20

4.1.4 Persoonsgerichte opleidingen

Inleiding

In totaal werden 1811 persoonsgerichte opleidingen teruggevonden, die werden gevolgd binnen 1448 unieke werkloosheidsperiodes. In sommige werkloosheidsperiodes is er dus meer dan één persoonsgerichte opleiding. Binnen de opleidingstitels van deze 1448 persoonsgerichte opleidingen

hebben vele titels slechts betrekking op een paar gevallen, wat ook hier suggereert dat er heel wat opleidingen op maat worden aangeboden. Enkele voorbeelden ter illustratie :

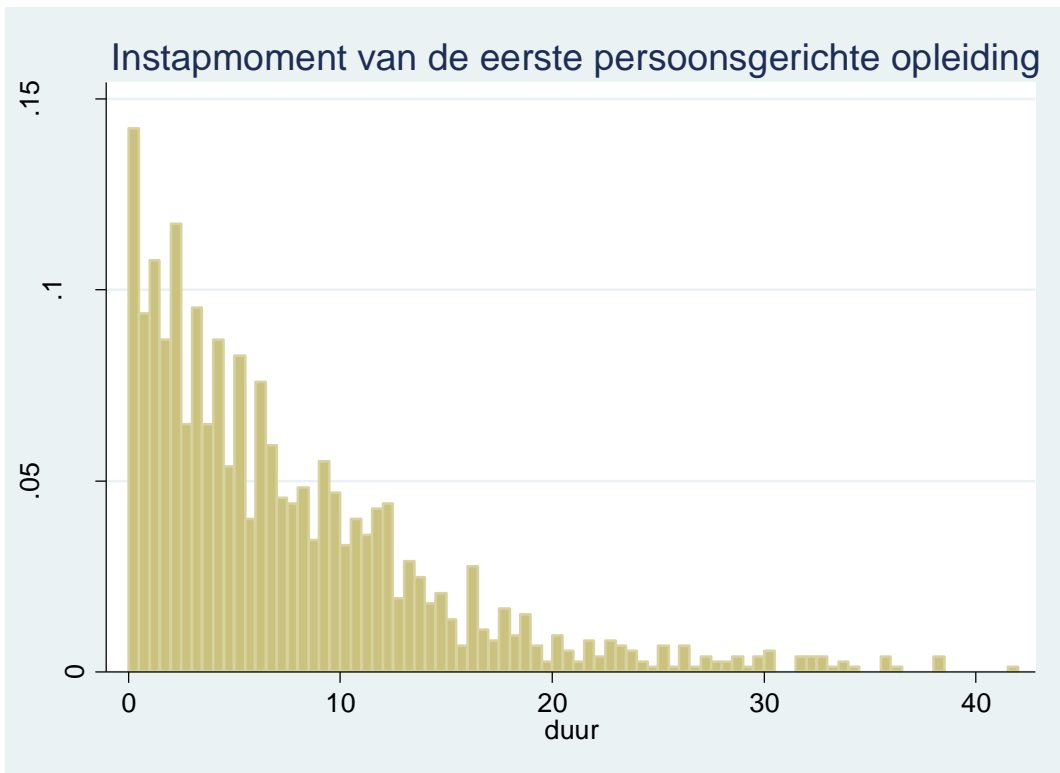
- Werkattitudes;
- Creativiteit;
- Ontwikkel je denkracht;
- Aan het werk met de computer;
- Omgaan met drank en drugsproblemen;

Een aantal opleidingstitels die wel meer frequent voorkomen zijn :

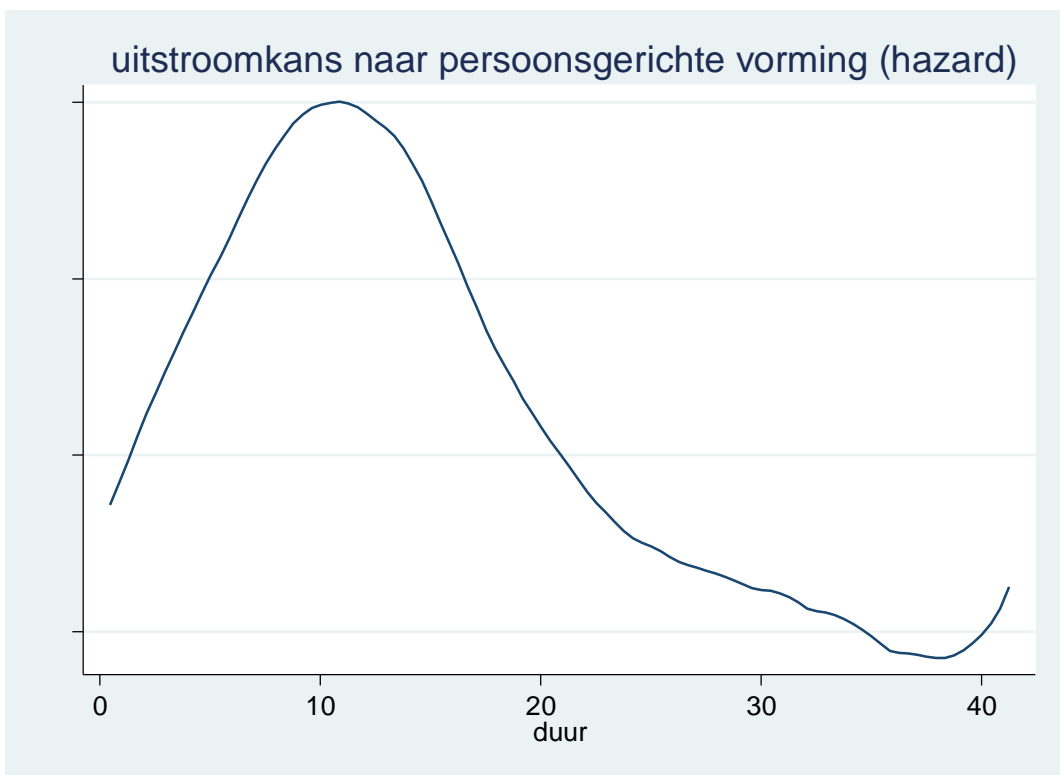
- *een hele reeks opleidingen gericht op het aanleren van Nederlands* (samen 307 gevallen);
- Leren en werken: voortrajecten (74 gevallen);
- Aangename kennismaking met de computer (418 gevallen);
- Leren leren (76 gevallen);
- Assertiviteit (67 gevallen);

In grafiek 8 wordt de verdeling weergegeven van de werkloosheidsduren waarop werd gestart met de eerste persoonsgerichte opleiding, voor die werkloosheidsperiodes waarin er effectief aan zo een opleiding werd deelgenomen. Voor werklozen die meer dan één persoonsgerichte opleiding volgden, wordt dus enkel de eerst voorkomende opleiding weergegeven (n=1448).

Uit de figuur kan men duidelijk afleiden dat de meeste opleidingen starten bij de lagere werkloosheidsduren, al is het gemiddelde instaptijdstip hier wel iets later dan bij de beroepspecifieke opleidingen: waar meer dan de helft van de eerste beroepspecifieke opleidingen werden gestart voor het bereiken van een werkloosheidsduur van 4 maanden, is dat hier het geval na 5 en een halve maand. Zoals bij de sollicitatie-opleidingen, neemt ook hier de kans om in een persoongerichte opleiding te stappen, toe met het vorderen van de werkloosheidsduur, en bereikt een maximum rond een werkloosheidsduur van 1 jaar, nadien daalt de kans weer geleidelijk (zie figuur 9).



Figuur 8. Histogram: verdeling van de werkloosheidsduur waarop men start met de (eerste) persoonsgerichte vorming (binnen de gegeven werkloosheidsperiode)



Figuur 9. Kans dat men na x maand start met een (eerste) persoonsgerichte vorming, gegeven dat men al x maand werkloos is

Tabel 18 geeft een overzicht van de verschillende opleidingsmethodes

Tabel 18. Opleidingsmethode bij persoonsgerichte vorming

	Aantal	Kolom%
Groepsleren	1557	86.0
Afstandleren	20	1.0
Open leren	36	2.0
Webleren	196	10.8
Blended leren	2	0.2
Totaal	1811	100

Tabel 19 geeft meer info over de mate waarin deze opleidingen al dan niet volledig werd afgewerkt.

Tabel 19 Hoe werden de persoonsgerichte vormingen beëindigd?

	Aantal	Aandeel
Uitgevoerd	1396	77.0
Stopgezet	405	22.4
Nog bezig	10	0.6
Totaal	1811	100

Tabel 20 gaat vervolgens na hoe de duur en het aantal uren variëren binnen de persoonsgerichte vorming.

Tabel 20 Duur (in dagen) en aantal uren van de persoonsgerichte vormingen (n= 1811)

		Gemiddelde	Nul	25%	50%	75%
Duur	Alle	61.3	21	6	35	90
	Uitgevoerd	56.9	9	4	21	90
	Nog bezig	122.1	0	-	-	-
	Stopgezet	75.0	12	29	85	90
Uren	Alle	64.7	92	12.0	21.0	88.0
	Uitgevoerd	67.5	33	12.0	24.0	97.5
	Nog bezig	31.8	6	-	-	-
	Stopgezet	55.8	53	3.5	19.0	69.0

In tabel 21 wordt tot slot per maand nagegaan welk aandeel van de personen die in die maand nog steeds werkloos zijn, al een persoonsgerichte vorming hebben gevolgd. De laatste kolom geeft de combinatie van alle vermelde opleidingstypes: welk aandeel van de werklozen die na x maanden nog werkloos zijn, hebben op dat moment al minstens één van die opleidingen gehad? Noteer dat het gecombineerd bereik ten hoogste gelijk is aan de som van de voorgaande kolommen, maar meestal lager.

Tabel 21 Aandeel bereikte werklozen

	Beroepspecifiek	Sollicitatie	Oriënterende	Persoonsgericht	Combinatie
1	0,55	0,07	0,10	0,08	0,78
2	1,27	0,16	0,31	0,19	1,83
3	2,15	0,28	0,59	0,33	3,12
4	3,01	0,38	0,83	0,49	4,33
5	3,89	0,49	1,08	0,66	5,50
6	4,60	0,61	1,43	0,84	6,58
7	5,37	0,75	1,82	1,06	7,71
8	6,14	0,93	2,23	1,28	8,91
9	6,83	1,07	2,58	1,45	9,91
10	7,50	1,22	3,00	1,73	11,01
11	8,14	1,35	3,40	1,98	12,03
12	8,71	1,54	3,78	2,31	13,01
13	9,05	1,65	4,13	2,56	13,69
14	9,21	1,78	4,40	2,77	14,15
15	9,45	1,90	4,94	3,01	14,82
16	9,75	2,04	5,28	3,10	15,33
17	9,93	2,17	5,55	3,37	15,75
18	10,23	2,22	5,77	3,56	16,13
19	10,34	2,39	6,10	3,61	16,48
20	10,51	2,55	6,38	3,73	16,92
21	10,53	2,58	6,54	3,80	16,99
22	10,48	2,63	6,71	3,86	17,06
23	10,57	2,64	6,91	3,98	17,26
24	10,61	2,75	7,14	4,12	17,51
25	10,48	2,77	7,45	4,13	17,56
26	10,61	2,87	7,88	4,21	17,98
27	10,70	2,95	8,09	4,26	18,24
28	10,69	3,09	8,45	4,34	18,58
29	10,54	3,11	8,73	4,35	18,67
30	10,57	3,15	8,80	4,30	18,82
31	10,64	3,20	9,13	4,26	19,02
32	10,49	3,28	9,38	4,19	18,91
33	10,46	3,28	9,66	4,15	18,97
34	10,43	3,35	9,84	4,14	19,05
35	10,30	3,40	10,17	3,99	19,02
36	10,13	3,43	10,22	3,93	18,69
37	10,21	3,49	10,62	3,90	19,07
38	10,12	3,36	10,76	3,94	18,76
39	10,27	3,54	10,96	4,27	18,99
40	10,28	3,39	10,91	4,41	18,82
41	9,43	3,45	10,82	4,35	18,26
42	9,30	3,83	11,48	4,22	18,91
43	9,22	3,58	11,93	4,45	19,41
44	8,75	3,47	12,54	4,13	20,13
45	8,79	3,91	14,01	3,58	21,82

4.1.5 Begeleiding en opleiding op de werkvloer

In totaal werden 314 persoonsgerichte opleidingen teruggevonden, die werden gevolgd binnen 251 unieke werkloosheidsperiodes. Deze categorie van opleiding heeft in hoofdzaak betrekking op de begeleiding van jongeren in (brug-)projecten/projecten alternerend leren van het departement Onderwijs. Gezien de aard van de steekproeftrekking (voordien werkend, en starten met een uitkering) komen die gevallen hier echter nauwelijks voor, vandaar ook de relatief lage aantallen waardoor een verder uitdieping overbodig is.

We voegen deze groep volledigheidshalve wel toe aan de bereiktabel, zie tabel 22.

Tabel 22 Aandeel bereikte werklozen

	Beroepspecifiek	Sollicitatie	Oriënterende	Persoonsgericht	Werkvloer	Combinatie
1	0,55	0,07	0,10	0,08	0,03	0,81
2	1,27	0,16	0,31	0,19	0,06	1,88
3	2,15	0,28	0,59	0,33	0,10	3,19
4	3,01	0,38	0,83	0,49	0,14	4,43
5	3,89	0,49	1,08	0,66	0,17	5,61
6	4,60	0,61	1,43	0,84	0,20	6,70
7	5,37	0,75	1,82	1,06	0,25	7,85
8	6,14	0,93	2,23	1,28	0,26	9,04
9	6,83	1,07	2,58	1,45	0,30	10,04
10	7,50	1,22	3,00	1,73	0,33	11,16
11	8,14	1,35	3,40	1,98	0,34	12,18
12	8,71	1,54	3,78	2,31	0,35	13,17
13	9,05	1,65	4,13	2,56	0,37	13,83
14	9,21	1,78	4,40	2,77	0,39	14,29
15	9,45	1,90	4,94	3,01	0,37	14,94
16	9,75	2,04	5,28	3,10	0,37	15,45
17	9,93	2,17	5,55	3,37	0,38	15,87
18	10,23	2,22	5,77	3,56	0,43	16,27
19	10,34	2,39	6,10	3,61	0,43	16,63
20	10,51	2,55	6,38	3,73	0,45	17,08
21	10,53	2,58	6,54	3,80	0,45	17,14
22	10,48	2,63	6,71	3,86	0,47	17,23
23	10,57	2,64	6,91	3,98	0,47	17,41
24	10,61	2,75	7,14	4,12	0,48	17,67
25	10,48	2,77	7,45	4,13	0,49	17,72
26	10,61	2,87	7,88	4,21	0,53	18,15
27	10,70	2,95	8,09	4,26	0,52	18,41
28	10,69	3,09	8,45	4,34	0,52	18,75
29	10,54	3,11	8,73	4,35	0,53	18,83
30	10,57	3,15	8,80	4,30	0,49	18,98
31	10,64	3,20	9,13	4,26	0,51	19,18
32	10,49	3,28	9,38	4,19	0,52	19,07
33	10,46	3,28	9,66	4,15	0,52	19,14
34	10,43	3,35	9,84	4,14	0,53	19,23
35	10,30	3,40	10,17	3,99	0,54	19,23
36	10,13	3,43	10,22	3,93	0,48	18,88
37	10,21	3,49	10,62	3,90	0,49	19,25
38	10,12	3,36	10,76	3,94	0,39	18,95
39	10,27	3,54	10,96	4,27	0,43	19,20
40	10,28	3,39	10,91	4,41	0,44	18,96
41	9,43	3,45	10,82	4,35	0,30	18,38
42	9,30	3,83	11,48	4,22	0,31	18,98
43	9,22	3,58	11,93	4,45	0,22	19,41
44	8,75	3,47	12,54	4,13	0,00	20,13
45	8,79	3,91	14,01	3,58	0,00	21,82

De laatste kolom geeft dan weer welk aandeel van de personen die de werkloosheidsduur uit de eerste kolom bereiken, in de loop van die voorafgaande werkloosheidsmaanden (minstens) een opleiding hebben gehad. Van de werklozen die in de loop van 2007 werkloos werden, heeft binnen de subgroep van zij die twee jaar later nog steeds werkloos zijn, 17,7% een opleiding gehad in één van de voorafgaande 24 maanden, dat is minder dan 1 op 5.

4.2 Begeleidingen

Binnen de steekproef waren er in totaal 6005 begeleidingen in 3853 unieke werkloosheidsperiodes.

Tabel 23 geeft een overzicht van de omschrijving en frequentie van de eerst voorkomende begeleidingsactie binnen een werkloosheidsperiode.

Tabel 23 Begeleidingen

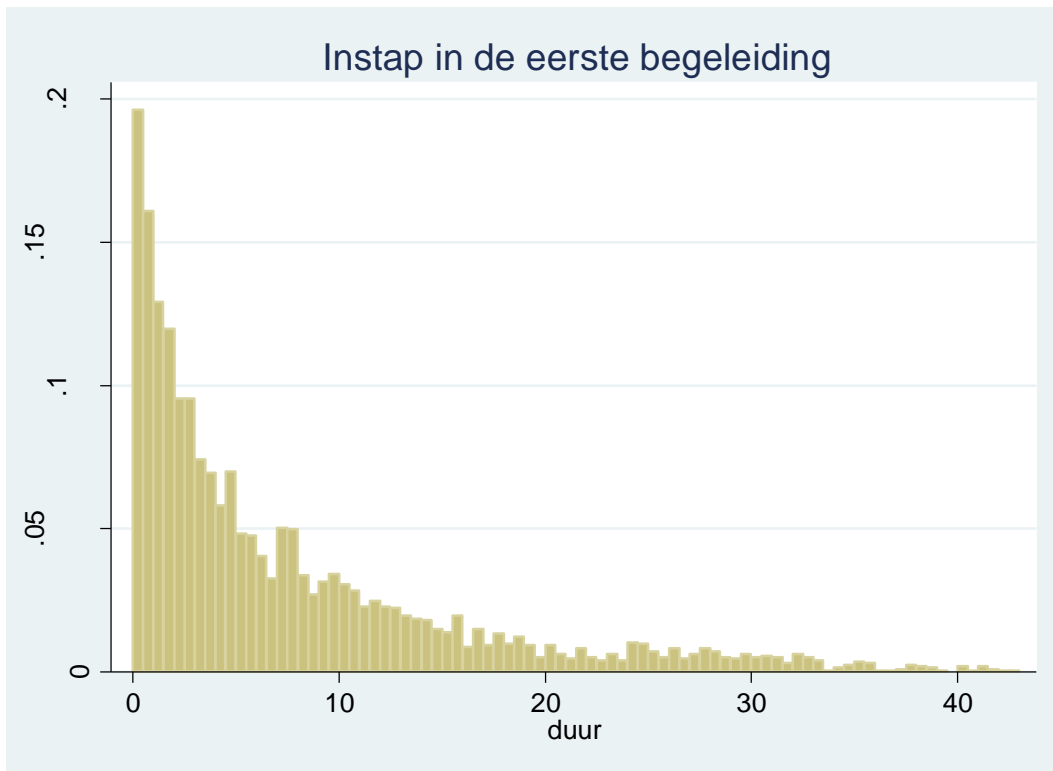
Omschrijving	n	Omschrijving	n
Activeringsbegeleiding	48	Mod 3 - opleiding CV	54
Basisopl. Nederlands bij derden	423	Mod 4 - Ned. op opleidingsvloer	53
Begel. Soc. werkplaats (niet-VDAB)	10	Mod 4 - opleiding sollicitatie	655
Begeleiding Ervaringsdeskundige	36	Mod 4 - opleiding taal & rekenen	88
Begeleiding IBO	525	Mod 4 - sollicitatie flex. aanbod	2
Begeleiding Outplacementbureau	96	Mod 5 - attitudetraining	130
Begeleiding Werkervaring	12	Mod 5 - opleiding ICT	310
Begeleiding activiteitencoöperaties	2	Nazorg tijdens tewerkstelling	1
Begeleiding arbeidszorg	15	Niet-arbeidsmarktgerichte actie 3en	8
Begeleiding etnisch-cult. minderh.	10	Opleid/begeleid bij niet CVS-derde	253
Begeleiding invoegbedrijf (VDAB)	14	Orientatie naar ondernemerschap	15
Begeleiding jobcoach	46	Persoonlijk Ontwikkelingstraject	2
Begeleiding op de werkplek	4	Project Leren en Werken	199
Begeleiding sociale werkplaats	26	Remediëring NT2	2
Begeleiding tewerkstelling art 60§7	1	Remediëring laaggeletterdheid	2
Begeleiding tijdens opleiding	18	Screening	161
Begeleiding tijdens stage	1	Screening activeringsbegeleiding	229
Coach/ondersteun ondernemersvorming	2	Screening laaggeletterdheid	16
Doelgroep Focus op Werk	2	Zorgbegeleiding	6
Inschakelingscoaching	2	Extra bgl. werkervaring (ESF)	36
Jobmatching	169	Verplichte bgl. werkervaring	21
Loopbaanbegeleiding nazorg	1	Verplichte bgl. werkervaring VDAB	42
Mod 3 - opl. sollicitatiegesprek	105	Totaal	3853

Het is niet bij alle begeleidingen even duidelijk of er effectief een al dan niet intensieve begeleiding wordt gegeven, dan wel of het gaat om een veeleer administratieve handeling waarbij in bepaalde omstandigheden automatisch wordt aangeduid dat er een begeleiding is opgestart (dit lijkt bvb. het geval bij 'begeleiding IBO', die wordt opgestart van zodra een IBO-traject in overweging wordt genomen). Wat betreft het belang of de intensiteit van de begeleiding is alleen informatie beschikbaar over de duur, die op zich wellicht weinig zegt (cf. het verschil tussen de duur en het aantal uren bij opleidingen).

Tabel 24 geeft een overzicht van de diensten die verantwoordelijk waren voor de begeleidingen.

Tabel 24 Begeleiding : door wie uitgevoerd? (aantal en aandeel)

VDAB in eigen beheer	3272	52.8
VDAB i.s.m. Derden	2324	38.7
Derden	509	8.5



Figuur 10. Histogram: verdeling van de werkloosheidsduur waarop men start met de (eerste) begeleiding (binnen de gegeven werkloosheidsperiode)

Figuur 10 geeft dan vervolgens de verdeling van de startmomenten van de eerste begeleiding. In tabel 25 staan een aantal verdeelingskenmerken van de duur van de begeleidingen (in dagen). daarbij valt op dat vele begeleidingen veeleer van korte duur zijn.

Tabel 25 Duur (in dagen) van de begeleidingen (n= 6005)

		Gemiddelde	Nul	25%	50%	75%
Duur	Alle	97.8	1	1.0	1.0	121

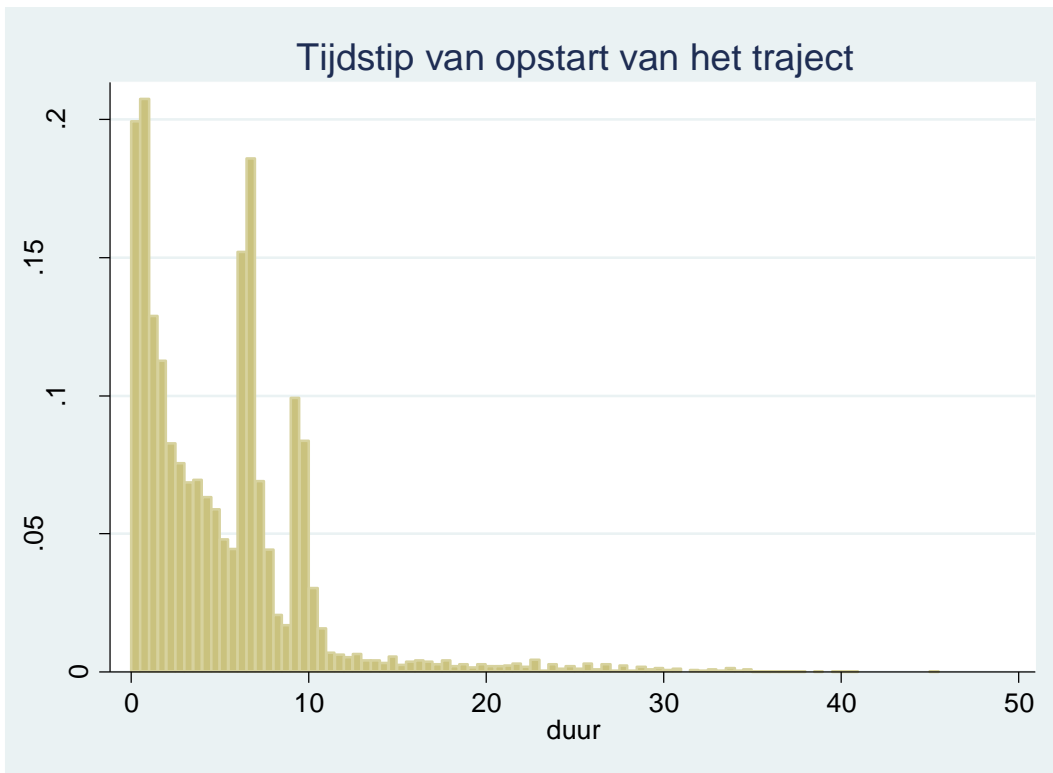
In tabel 26 wordt dan vervolgens de actualisatie gemaakt van de bereikindicator. De vijf opleidingscategorieën uit tabel 22 worden hier samen genomen onder de hoofding "opleiding". De kolom "combinatie 1" geeft dan weer welk aandeel van de personen die na x maand nog werkloos zijn, op dat moment ten minste al 1 opleiding of 1 begeleiding hebben gekregen.

Tabel 26 Aandeel bereikte werklozen

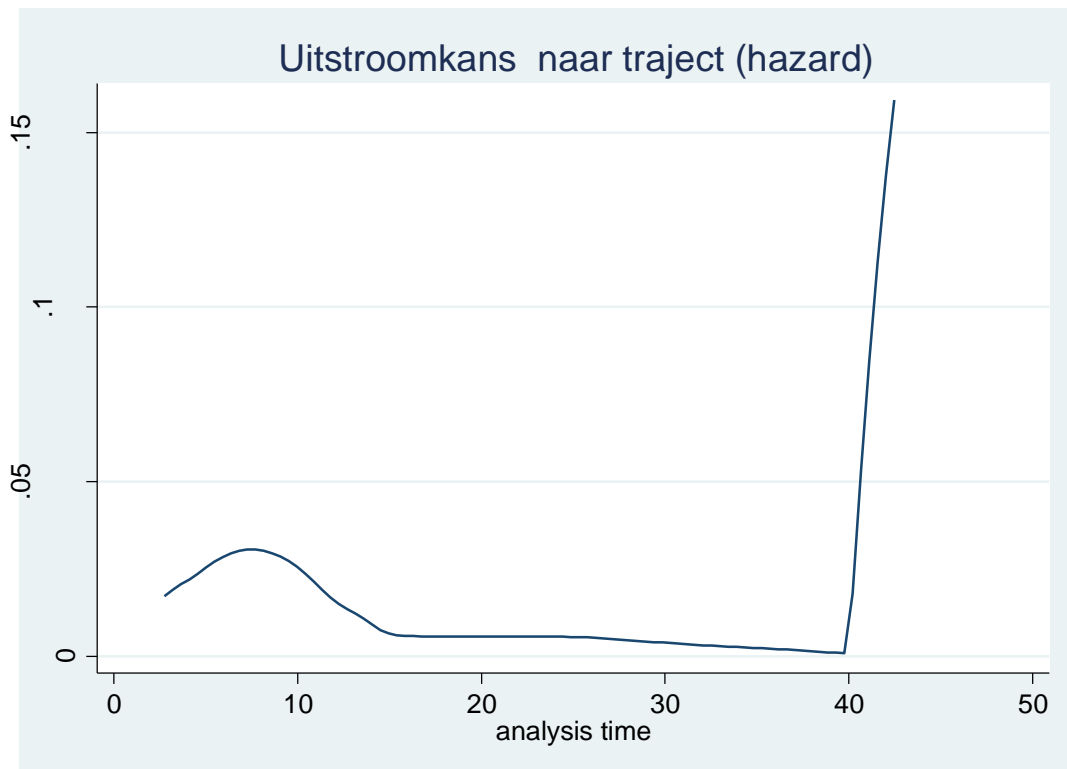
	Opleiding	Begeleiding	Combinatie 1	Traject	Combinatie 2
1	0,81	0,33	1,07	1,70	2,48
2	1,88	0,67	2,38	3,33	4,83
3	3,19	1,07	3,88	4,84	7,00
4	4,43	1,44	5,23	6,50	9,13
5	5,61	1,81	6,51	8,23	11,21
6	6,70	2,17	7,68	9,74	12,99
7	7,85	2,48	8,87	15,90	19,22
8	9,04	2,96	10,17	18,30	21,87
9	10,04	3,29	11,25	18,99	22,77
10	11,16	3,80	12,46	24,34	27,87
11	12,18	4,26	13,58	25,67	29,27
12	13,17	4,65	14,64	25,95	29,73
13	13,83	5,04	15,41	26,34	30,08
14	14,29	5,33	16,01	26,53	30,32
15	14,94	5,70	16,76	26,88	30,65
16	15,45	6,04	17,30	27,17	30,93
17	15,87	6,31	17,74	27,48	31,19
18	16,27	6,70	18,17	27,91	31,56
19	16,63	6,95	18,62	28,10	31,81
20	17,08	7,22	19,06	28,44	32,04
21	17,14	7,39	19,14	28,52	32,07
22	17,23	7,62	19,29	28,82	32,22
23	17,41	7,67	19,39	29,36	32,60
24	17,67	7,92	19,71	29,66	32,83
25	17,72	8,16	19,79	29,95	33,03
26	18,15	8,43	20,25	30,43	33,50
27	18,41	8,64	20,57	30,81	33,78
28	18,75	9,00	20,91	31,17	34,09
29	18,83	9,35	21,11	31,14	34,01
30	18,98	9,49	21,30	31,49	34,33
31	19,18	9,69	21,51	31,60	34,43
32	19,07	9,92	21,43	31,50	34,28
33	19,14	10,26	21,60	31,73	34,48
34	19,23	10,42	21,69	32,03	34,62
35	19,23	10,57	21,75	32,28	34,83
36	18,88	10,72	21,49	32,36	34,72
37	19,25	10,98	21,97	32,85	35,10
38	18,95	11,09	21,79	33,53	35,59
39	19,20	11,43	22,10	33,09	35,23
40	18,96	10,86	21,48	30,50	32,64
41	18,38	10,58	20,86	29,56	31,62
42	18,98	10,55	21,17	29,06	31,02
43	19,41	11,28	21,80	29,50	31,78
44	20,13	10,40	22,28	29,54	31,68
45	21,82	9,77	24,10	31,27	34,53

4.3 Trajecten

In totaal zijn er 21797 trajecten, maar in sommige werkloosheidsperiodes is er sprake van meer dan één traject, zodanig dat er in 17641 unieke werkloosheidsperiodes sprake is van een (of meer) traject(en). Een traject is het kader waaraan allerlei activiteiten zoals opleidingen en begeleidingen kunnen worden opgehangen. Het is uiteindelijk het geheel van die activiteiten die de aard of de kwaliteit van het traject bepaalt.



Figuur 11. Histogram: verdeling van de werkloosheidsduur waarop men start met het (eerste) traject (binnen de gegeven werkloosheidsperiode)



Figuur 12. Kans dat men na x maand start met een (eerste) traject vorming, gegeven dat men al x maand werkloos is

In figuur 11 wordt nagegaan op welke werkloosheidsduur er met trajecten wordt gestart. Men herkent hier het 3-6-9 model: in de eerste versie van de sluitende aanpak werd er gewerkt met vaste introommomenten voor verschillende doelgroepen. In figuur 12 wordt de kans weergegeven dat men met een (eerste) traject start na x maanden werkloosheid, gegeven dat men al effectief x maanden werkloos is. De figuur geeft weer dat deze kans vrij hoog blijft gedurende het eerste jaar, om nadien te zakken naar een constant laag niveau (de opstoot aan de rechterkant kan genegeerd worden, aangezien er daar nog weinig observaties zijn).

In tabel 27 wordt de duur van de trajecten in dagen weergegeven. Daarbij wordt ook een onderscheid gemaakt tussen trajecten die beëindigd zijn (n=19786), en trajecten die nog lopen op het observatiemoment (n= 2011). Hierbij valt op dat trajecten gemiddeld toch wel relatief lang lopen.

Tabel 27 Duur (in dagen) van de trajecten (n= 3019)

		Gemiddelde	Nul	25%	50%	75%
Duur	Alle	381	0	221	297	455
	Beëindigd	352	0	220	287	419
	Nog lopend	660	0	259	704	1047

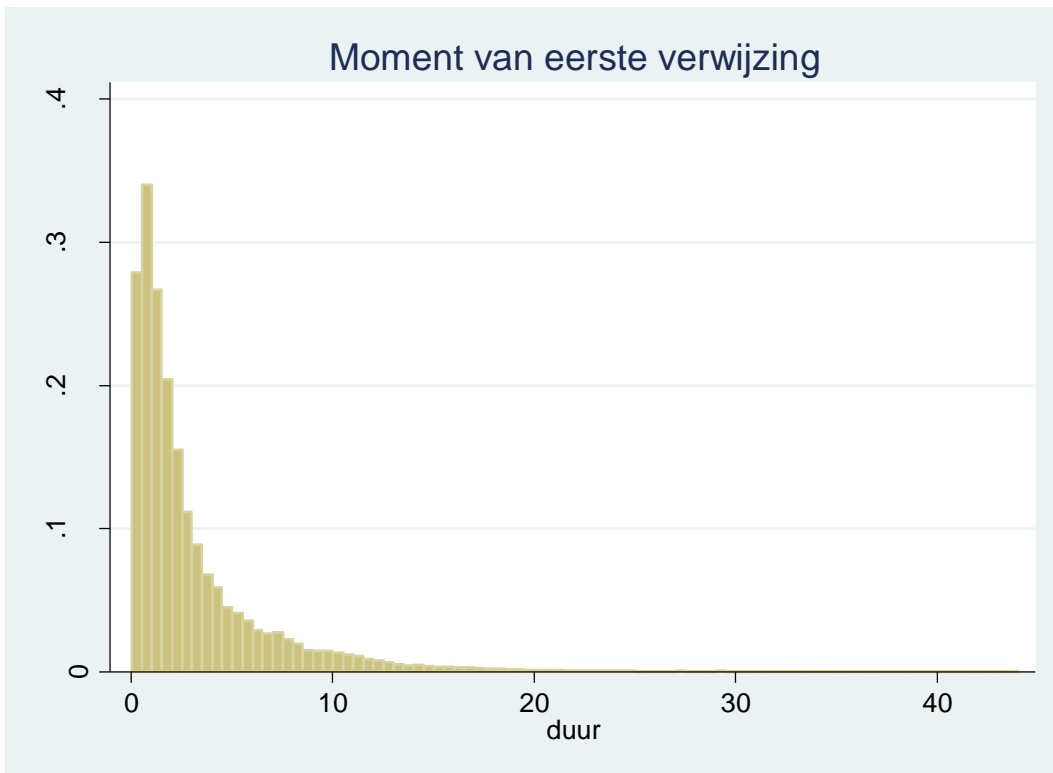
In tabel 26 (zie vroeger) wordt de bereik analyse aangevuld met de deelname aan de trajecten. De kolom "combinatie 2" geeft aan welk aandeel van de personen die na x maand nog werkloos zijn, op dat moment ten minste al een opleiding, een begeleiding of een traject hebben gekregen. Van de werklozen die langdurig werkloos worden (na 12 maanden), is dit het geval voor circa 1 op 3.

4.4 Verwijzingen

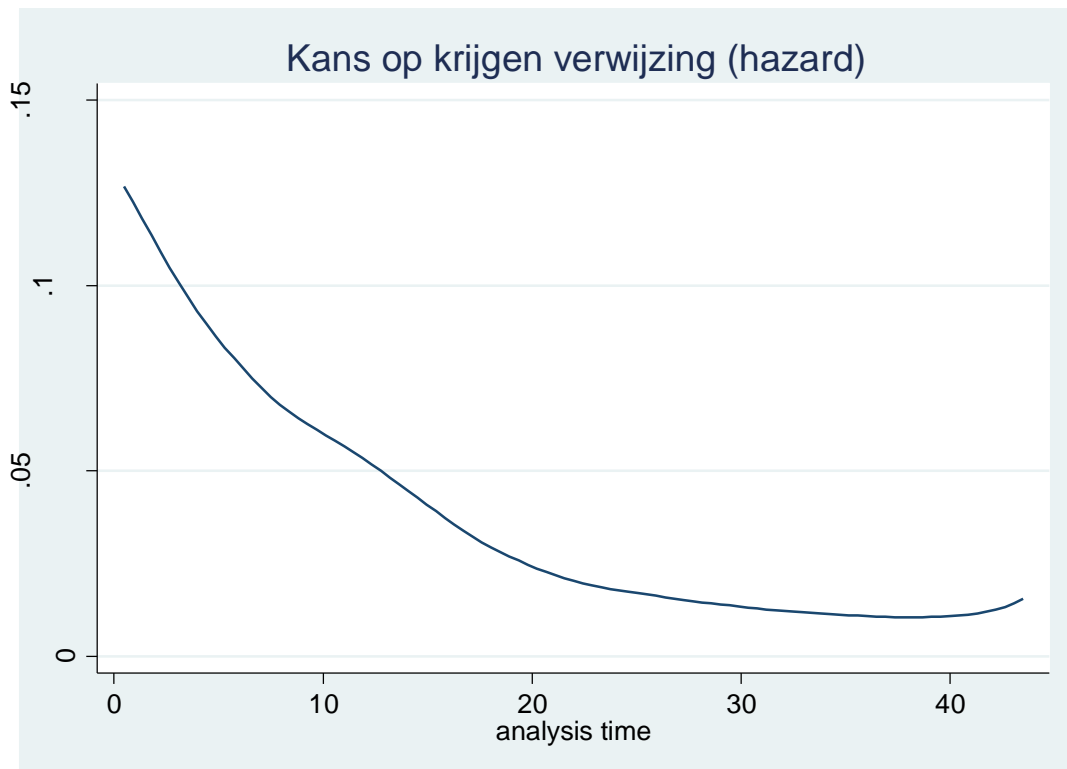
In het geval van een verwijzing ontvangt de werkloze informatie m.b.t. een openstaande vacature die matcht met haar of zijn profiel. De werkloze is in principe verplicht om in te gaan op deze verwijzing. Dit is een belangrijk punt van verschil met het instrument van de mededeling. Ook daar ontvangt de werkloze informatie m.b.t. een openstaande vacature, maar in het geval van een mededeling is dit vrijblijvend.

Ten behoeve van een evaluatie van het verwijzingsinstrument werd bepaald wie in de steekproef een verwijzing kreeg binnen de beschouwde periode. Dit bleek het geval te zijn in 72211 van de in totaal 210658 werkloosheidsperiodes (dit zijn unieke periodes, d.w.z. in vele van deze 72211 werkloosheidsperiodes was er sprake van twee of meer verwijzingen, maar hier beschouwen we enkel de eerst voorkomende verwijzing).

Figuur 13 geeft aan dat (eerste) verwijzingen vooral in de eerste twaalf maand van de werkloosheidsperiode worden gegeven. Figuur 14 bevestigt dat kortstondig werklozen een veel grotere kans hebben op het krijgen van een verwijzing dan werklozen die langer werkloos zijn.



Figuur 13. Histogram: verdeling van de werkloosheidsduur waarop men een eerste verwijzing krijgt (binnen de gegeven werkloosheidsperiode)



Figuur 14. Kans dat men na x maand een (eerste) verwijzing krijgt, gegeven dat men al x maand werkloos is

Tabel 28 Aandeel bereikte werklozen

	Opleiding	Begeleiding	Traject	Verwijzing	Combinatie
1	0,81	0,33	1,70	10,61	12,79
2	1,88	0,67	3,33	18,88	22,71
3	3,19	1,07	4,84	25,15	30,22
4	4,43	1,44	6,50	29,45	35,65
5	5,61	1,81	8,23	32,83	39,93
6	6,70	2,17	9,74	35,73	43,60
7	7,85	2,48	15,90	38,43	49,72
8	9,04	2,96	18,30	41,36	53,35
9	10,04	3,29	18,99	43,60	55,48
10	11,16	3,80	24,34	45,80	60,18
11	12,18	4,26	25,67	48,13	62,35
12	13,17	4,65	25,95	50,15	64,00
13	13,83	5,04	26,34	51,56	65,11
14	14,29	5,33	26,53	52,62	65,89
15	14,94	5,70	26,88	53,60	66,63
16	15,45	6,04	27,17	54,49	67,46
17	15,87	6,31	27,48	55,36	68,30
18	16,27	6,70	27,91	55,57	68,59
19	16,63	6,95	28,10	56,03	68,97
20	17,08	7,22	28,44	56,55	69,46
21	17,14	7,39	28,52	57,01	69,73
22	17,23	7,62	28,82	57,21	69,96
23	17,41	7,67	29,36	57,52	70,36
24	17,67	7,92	29,66	57,88	70,63
25	17,72	8,16	29,95	58,34	71,04
26	18,15	8,43	30,43	58,66	71,45
27	18,41	8,64	30,81	58,78	71,71
28	18,75	9,00	31,17	58,99	71,89
29	18,83	9,35	31,14	59,23	72,17
30	18,98	9,49	31,49	59,52	72,61
31	19,18	9,69	31,60	59,69	72,78
32	19,07	9,92	31,50	59,59	72,66
33	19,14	10,26	31,73	59,62	72,65
34	19,23	10,42	32,03	59,70	72,79
35	19,23	10,57	32,28	59,96	73,16
36	18,88	10,72	32,36	60,53	73,36
37	19,25	10,98	32,85	60,87	73,60
38	18,95	11,09	33,53	61,44	74,39
39	19,20	11,43	33,09	62,03	74,07
40	18,96	10,86	30,50	63,39	73,18
41	18,38	10,58	29,56	63,97	73,52
42	18,98	10,55	29,06	64,38	73,36
43	19,41	11,28	29,50	64,97	74,08
44	20,13	10,40	29,54	64,52	74,09
45	21,82	9,77	31,27	63,84	74,27

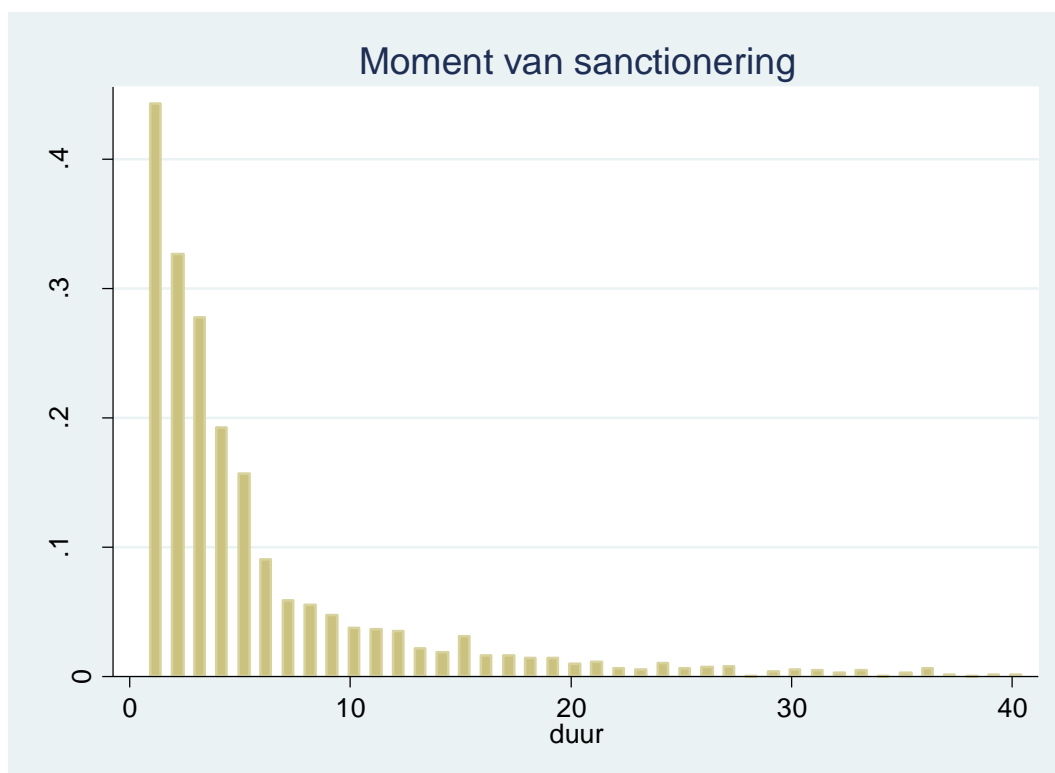
In tabel 28 wordt de bereikindicator verder aangevuld. Van de 23601 personen die de kaap van 12 maanden werkloosheid halen (cf. tabel 9), heeft in de loop van de voorgaande 12 maanden iets meer dan 13% een (of meer) opleiding(en) gekregen, bijna 5% kreeg een (of meer) begeleiding(en), ruim een kwart van deze groep startte met een traject, en een op de twee kreeg een (of meer) verwijzing(en). 64% van deze groep werd bereikt met minstens één van deze instrumenten. Dat impliceert dat 36% van deze groep (met name 100 - 64), dus meer dan een op drie, met geen enkel van deze instrumenten werd bereikt.

4.5 Sancties

Gedurende de laatste jaren wordt het geven van een sanctie, meer bepaald wat betreft de werkloosheidsuitkering, meer en meer beschouwd als een soort van activerende maatregel. De informatie in de werkloosheidsbestanden m.b.t. sancties is beperkt : we kunnen enkel op maandbasis (op het einde van elke maand) vaststellen of een persoon al dan niet een "van het recht op uitkering uitgesloten werkzoekende" is. Binnen het geheel van de werkloosheidsperiodes komt dit toch regelmatig voor. Tijdens de periode van sanctionering blijft de persoon niet werkend werkzoekend.

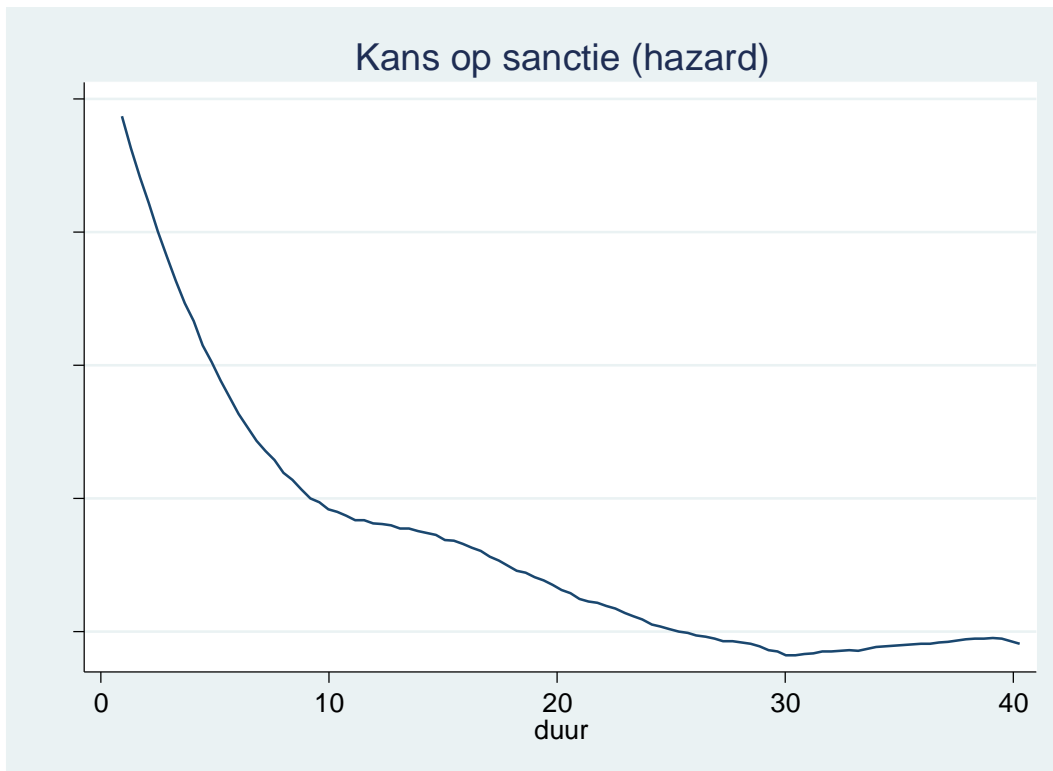
Sancties worden gegeven door de RVA. Een gedeelte van deze sancties vloeit voort uit vaststellingen die de RVA zelf maakte (vb. fraude, zwart werk, etc.), een ander gedeelte zal voortvloeien uit informatie die door de VDAB aan de RVA werd bezorgd ("transmissie", vb. weigering om deel te nemen aan opleiding, werkweigering, etc.). Dit onderscheid kan niet gemaakt worden op basis van de beschikbare informatie.

Binnen het geheel van de steekproef was er in 2443 werkloosheidsperiodes sprake van een uitkerings sanctie.



Figuur 15. Histogram: verdeling van de werkloosheidsduur waarop men een eerste sanctie krijgt (binnen de gegeven werkloosheidsperiode)

Figuur 15 geeft de verdeling van de werkloosheidsduren waarop deze eerste sanctie werd bekomen. Omdat we enkel op het einde van iedere maand waarnemen of sprake is van een sanctie (en dus niet de exacte startdatum van de sanctie kennen), zitten deze startmomenten per maand geclusterd rond één punt.



Figuur 16. Kans dat men na x maand een (eerste) sanctie krijgt, gegeven dat men al x maand werkloos is

Figuur 16 suggereert dat de kans op een (eerste) sanctie daalt met een oplopende werkloosheidsduur.

In tabel 29 wordt de tabel met het bereik verder aangevuld met de sancties.

4.6 Individuele opleiding in de onderneming

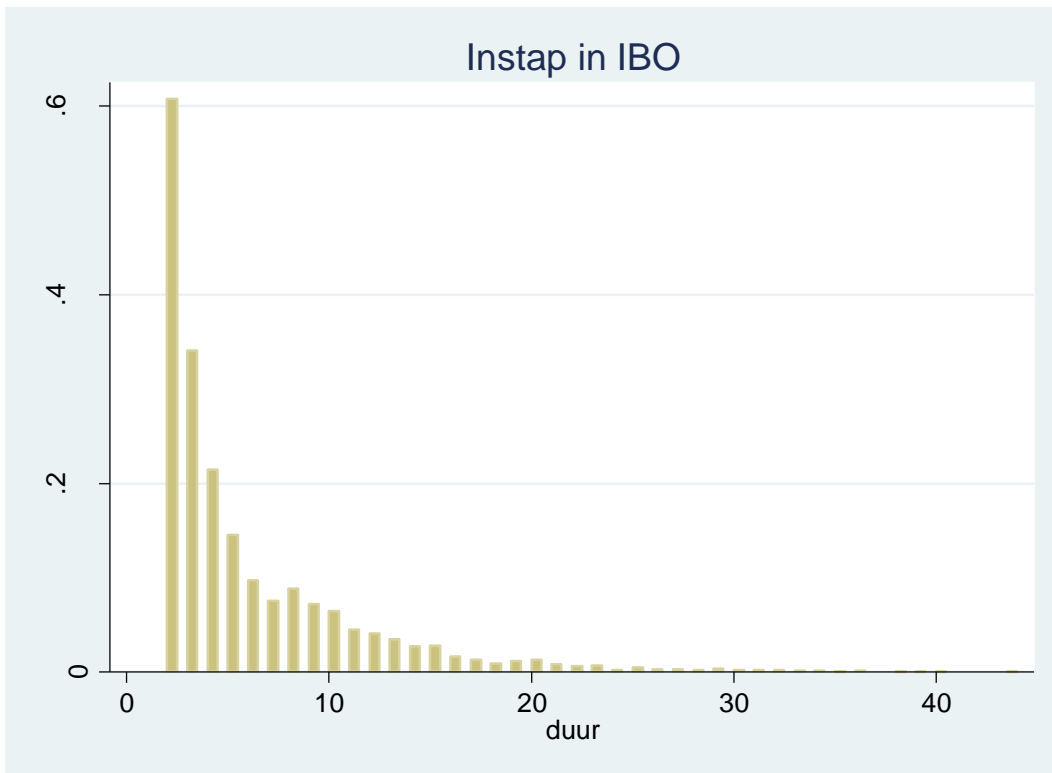
Op basis van tabel 2 kan worden afgeleid dat 4675 werkloosheidsperiodes eindigden met een overgang naar een individuele opleiding in de onderneming (IBO). Deelnemers aan een IBO worden niet beschouwd als NWWZ (al blijven ze wel uitkeringsgerechtigd gedurende de duur van de IBO). Dit maakt dat dit statuut verschilt van de voorgaande maatregelen, die wel plaats vonden in de loop van de NWWZ-periode⁶.

Figuur 17 geeft een histogram met de verdeling van de werkloosheidsduren waarop men met een IBO begint (in maand 1 komt dit per definitie niet voor, aangezien in de selectiecriteria van de steekproef uitdrukkelijk werd opgelegd dat men in de eerste maand van een werkloosheidsperiode in de categorie 0 moet zitten). IBO's worden voornamelijk opgestart door werkzoekenden met een veeleer beperkte werkloosheidsduur, zoals ook al bleek uit een vroeger onderzoek naar IBO's (Bollens & Heylen, 2009a).

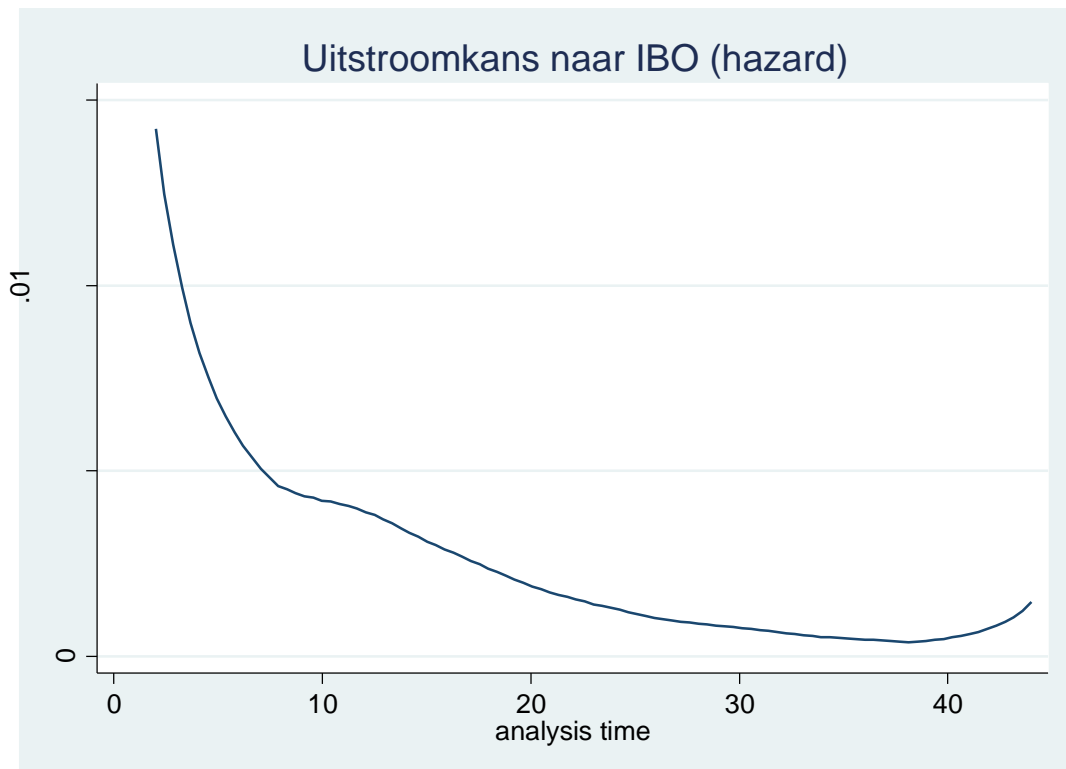
⁶ Om er toch voor te zorgen dat we ook rekening kunnen houden met de overgang naar IBO, verplaatsen we in de analyse die volgt op de startdatum van de IBO naar de laatste dag van de maand die voorafgaat aan de maand waarin de IBO opstartte. Op die manier wordt de actie toch toegerekend aan de NWWZ-periode.

Tabel 29 Aandeel bereikte werklozen

	Opleiding	Begeleiding	Traject	Verwijzing	Sanctie	Combinatie
1	0,81	0,33	1,70	10,61	0,12	12,88
2	1,88	0,67	3,33	18,88	0,41	23,02
3	3,19	1,07	4,84	25,15	0,80	30,74
4	4,43	1,44	6,50	29,45	1,24	36,38
5	5,61	1,81	8,23	32,83	1,56	40,78
6	6,70	2,17	9,74	35,73	1,88	44,53
7	7,85	2,48	15,90	38,43	2,08	50,64
8	9,04	2,96	18,30	41,36	2,27	54,29
9	10,04	3,29	18,99	43,60	2,47	56,45
10	11,16	3,80	24,34	45,80	2,62	61,12
11	12,18	4,26	25,67	48,13	2,80	63,27
12	13,17	4,65	25,95	50,15	2,94	64,89
13	13,83	5,04	26,34	51,56	3,16	66,07
14	14,29	5,33	26,53	52,62	3,30	66,86
15	14,94	5,70	26,88	53,60	3,42	67,60
16	15,45	6,04	27,17	54,49	3,67	68,48
17	15,87	6,31	27,48	55,36	3,78	69,30
18	16,27	6,70	27,91	55,57	3,78	69,62
19	16,63	6,95	28,10	56,03	3,88	69,98
20	17,08	7,22	28,44	56,55	3,97	70,44
21	17,14	7,39	28,52	57,01	4,02	70,67
22	17,23	7,62	28,82	57,21	4,13	70,87
23	17,41	7,67	29,36	57,52	4,15	71,27
24	17,67	7,92	29,66	57,88	4,23	71,56
25	17,72	8,16	29,95	58,34	4,41	72,00
26	18,15	8,43	30,43	58,66	4,41	72,41
27	18,41	8,64	30,81	58,78	4,52	72,65
28	18,75	9,00	31,17	58,99	4,58	72,82
29	18,83	9,35	31,14	59,23	4,53	73,04
30	18,98	9,49	31,49	59,52	4,52	73,44
31	19,18	9,69	31,60	59,69	4,60	73,61
32	19,07	9,92	31,50	59,59	4,69	73,51
33	19,14	10,26	31,73	59,62	4,75	73,52
34	19,23	10,42	32,03	59,70	4,79	73,65
35	19,23	10,57	32,28	59,96	4,70	74,00
36	18,88	10,72	32,36	60,53	4,52	74,14
37	19,25	10,98	32,85	60,87	4,36	74,31
38	18,95	11,09	33,53	61,44	4,49	75,08
39	19,20	11,43	33,09	62,03	4,38	74,76
40	18,96	10,86	30,50	63,39	4,61	73,91
41	18,38	10,58	29,56	63,97	4,59	74,30
42	18,98	10,55	29,06	64,38	3,98	74,14
43	19,41	11,28	29,50	64,97	3,90	75,05
44	20,13	10,40	29,54	64,52	4,29	75,08
45	21,82	9,77	31,27	63,84	3,91	74,59



Figuur 17. Histogram: verdeling van de werkloosheidsduur waarop men met een (eerste) IBO begint (binnen de gegeven werkloosheidsperiode)



Figuur 18 Kans dat men na x maand met een (eerste) IBO begint, gegeven dat men al x maand werkloos is

Figuur 18 bevestigt dat de kans op het opstarten van een IBO gevoelig afneemt met een toename van de werkloosheidsduur.

Tabel 30 Aandeel bereikte werklozen

	Opleiding	Begeleiding	Traject	Verwijzing	Sanctie	IBO	Combinatie
1	0,81	0,33	1,70	10,61	0,12	0,67	13,37
2	1,88	0,67	3,33	18,88	0,41	0,55	23,31
3	3,19	1,07	4,84	25,15	0,80	0,46	30,96
4	4,43	1,44	6,50	29,45	1,24	0,40	36,55
5	5,61	1,81	8,23	32,83	1,56	0,32	40,91
6	6,70	2,17	9,74	35,73	1,88	0,30	44,64
7	7,85	2,48	15,90	38,43	2,08	0,42	50,78
8	9,04	2,96	18,30	41,36	2,27	0,41	54,42
9	10,04	3,29	18,99	43,60	2,47	0,42	56,57
10	11,16	3,80	24,34	45,80	2,62	0,34	61,21
11	12,18	4,26	25,67	48,13	2,80	0,35	63,37
12	13,17	4,65	25,95	50,15	2,94	0,34	64,97
13	13,83	5,04	26,34	51,56	3,16	0,30	66,15
14	14,29	5,33	26,53	52,62	3,30	0,35	66,96
15	14,94	5,70	26,88	53,60	3,42	0,23	67,67
16	15,45	6,04	27,17	54,49	3,67	0,20	68,51
17	15,87	6,31	27,48	55,36	3,78	0,15	69,35
18	16,27	6,70	27,91	55,57	3,78	0,20	69,67
19	16,63	6,95	28,10	56,03	3,88	0,25	70,03
20	17,08	7,22	28,44	56,55	3,97	0,16	70,47
21	17,14	7,39	28,52	57,01	4,02	0,13	70,68
22	17,23	7,62	28,82	57,21	4,13	0,15	70,89
23	17,41	7,67	29,36	57,52	4,15	0,06	71,27
24	17,67	7,92	29,66	57,88	4,23	0,13	71,57
25	17,72	8,16	29,95	58,34	4,41	0,08	72,01
26	18,15	8,43	30,43	58,66	4,41	0,08	72,44
27	18,41	8,64	30,81	58,78	4,52	0,07	72,66
28	18,75	9,00	31,17	58,99	4,58	0,10	72,85
29	18,83	9,35	31,14	59,23	4,53	0,08	73,04
30	18,98	9,49	31,49	59,52	4,52	0,07	73,44
31	19,18	9,69	31,60	59,69	4,60	0,07	73,63
32	19,07	9,92	31,50	59,59	4,69	0,05	73,52
33	19,14	10,26	31,73	59,62	4,75	0,05	73,57
34	19,23	10,42	32,03	59,70	4,79	0,02	73,65
35	19,23	10,57	32,28	59,96	4,70	0,06	74,00
36	18,88	10,72	32,36	60,53	4,52	0,00	74,14
37	19,25	10,98	32,85	60,87	4,36	0,03	74,31
38	18,95	11,09	33,53	61,44	4,49	0,06	75,08
39	19,20	11,43	33,09	62,03	4,38	0,07	74,79
40	18,96	10,86	30,50	63,39	4,61	0,00	73,91
41	18,38	10,58	29,56	63,97	4,59	0,00	74,30
42	18,98	10,55	29,06	64,38	3,98	0,00	74,14
43	19,41	11,28	29,50	64,97	3,90	0,11	75,05
44	20,13	10,40	29,54	64,52	4,29	0,00	75,08
45	21,82	9,77	31,27	63,84	3,91	0,00	74,59

Tabel 30 geeft dan vervolgens een overzicht van het bereik, waarbij deelname aan een IBO is toegevoegd aan lijst. Hieruit kan men o.m. afleiden dat circa 65% van de werklozen die langdurig werkloos worden, werden bereikt met tenminste één van de acties die opgesomd staan in de tabel. Dat wil echter ook zeggen dat 35% van de werklozen die langdurig werkloos werden, geen traject

kregen, niet deelnamen aan opleiding en IBO, geen verwijzingen kregen, geen sanctie kregen, en evenmin een begeleiding.

5. Discussie

De sluitende aanpak is vooral geoperationaliseerd geworden in termen van bereik : zorg dat alle werklozen worden bereikt met de dienstverlening. Alhoewel men kan verdedigen dat dit een intermediaire doelstelling van het arbeidsmarktbeleid zou kunnen zijn ("men kan de werklozen niet helpen als men ze niet in de eerste plaats bereikt"), is het duidelijk dat dit zeker geen finale doelstelling kan zijn (nog afgezien van wat er dan onder bereik wordt begrepen) : "we hebben alle werklozen bereikt, dus is het doel gehaald". Als finale doelstelling kan veeleer gedacht worden aan het streven naar een arbeidsmarktbeleid dat er voor zorgt dat zij die werkloos worden, worden geholpen om (liefst zo snel mogelijk) op een duurzame wijze terug uit te stromen naar werk.

Een komma verschil?

Wanneer men het heeft over "het aandeel van de werklozen die langdurig werkloos worden zonder een bepaalde actie te hebben genoten", maakt het natuurlijk verschil of men dit aandeel berekent op basis van de initiële cohorte van instromers dan wel op basis van de subgroep uit deze initiële cohorte die effectief de grens van 12 maanden werkloosheid haalt. We illustreren dit aan de hand van het traject-instrument. Op basis van tabel 30 en tabel 9 kan men afleiden dat van de 23601 werklozen uit de begincohorte die effectief de grens van 12 maand halen, er 25,95%, en dus 6124 personen reeds met een traject waren gestart op dat moment. Dit betekent ook dat $23601 - 6124 = 17477$ instromers in de langdurige werkloosheid nog niet met een traject waren gestart, dit zijn er ongeveer 3 op de 4.

Meestal wordt dit echter anders berekend: van de 210658 werklozen die instroomden in 2007 worden er 17477 langdurig werkloos zonder met een traject gestart te zijn, dit is een "niet-bereik" van 8,3%, waaruit volgt dat "het bereik" op 91,7% ligt. Een heel ander resultaat, dat uiteindelijk is terug te voeren tot de plaasting van de komma : "het aandeel van de werklozen die langdurig werkloos worden, zonder met een traject te zijn gestart" versus "het aandeel van de werklozen, die langdurig werkloos worden zonder met een traject te zijn gestart".

Wat is uiteindelijk de relevante maat? Als men de combinatie van alle maatregelen neemt uit tabel 30 (opleiding, begeleiding, IBO, traject, sanctie, verwijzing), zal er volgens de klassieke berekeningswijze op 12 maanden sprake zijn van een bereik van 96%. Een dergelijke "stalinistische" score suggereert (ten onrechte) dat er eigenlijk zo goed als geen marge is voor verbetering (en bovendien dat er heel veel werk werd verzet, terwijl de facto een groot aandeel van het "bereik" wordt gerealiseerd door het feit dat de meerderheid van de werklozen uitstroomt voor de duur van 12 maanden). Dit contrasteert dan toch wel fel met de vaststelling dat 35% van degenen die langdurig werkloos worden, nog niet werden bereikt met minstens één instrument uit deze toch al erg brede selectie van instrumenten. In die zin is de klassieke berekeningswijze van het bereik op zijn minst weinig informatief en wellicht veeleer versluitend.

Als men dit als finale doelstelling neemt, blijft het "sluitend" bereiken van de werklozen belangrijk, met evenwel de belangrijke nuance dat dit bereik betrekking moet hebben op instrumenten waar die werklozen dan ook effectief baat bij hebben, d.w.z. die hun helpen om de werkloosheid sneller te verlaten. De beleidsevolutie van een sluitende aanpak met gestandaardiseerde recepten (na 3, 6, 9 maanden) naar een beleid dat meer op maat van de individuele werkloze wordt uitgewerkt (wat in beleidstermen het "sluitend maatpak" wordt genoemd), sluit hierbij aan.

In het licht van deze overweging, hebben we bij het meten van het bereik in wat voorafging voornamelijk maatregelen geselecteerd die men kan beschouwen als activerende maatregelen, i.e. maatregelen die werklozen helpen om vlugger uit de werkloosheid te geraken. Dit is vrij duidelijk

voor wat betreft de verwijzingen, de sancties en de IBO. Bij de opleidingen zal een en ander wellicht afhankelijk zijn van welk type opleiding, of welke combinatie van opleidingen men met welke intensiteit volgt, maar globaal gezien heeft ook deze maatregel de intentie om te activeren. Dit geldt ook voor begeleidingen en trajecten, al geldt daar wellicht nog meer dat een en ander cruciaal afhankelijk is van de concrete invulling van de begeleiding of het traject : een traject is niet meer dan de som van zijn bestanddelen, en kan dus ook virtueel leeg zijn.

Elementen van de VDAB-aanpak die niet werden betrokken bij het berekenen van het bereik, zijn o.m. de acties verbonden aan de drie stappen van het getrapte begeleidingsmodel: de automatische matching ("mededelingen"), de telefonische screening, en de kwalificerende intake 7. Van de laatste twee kan men moeilijk beweren dat het activerende maatregelen zijn. De kwalificerende intake is (binnen het VDAB-model) weliswaar een belangrijke opstap richting activering, maar er zullen wellicht niet veel werklozen aan het werk worden geholpen door die intake an sich 8. Van het meedelen van passende openstaande vacatures zou weliswaar wel enig activerend effect kunnen uitgaan, maar gezien het vrijblijvend karakter kan verwacht worden dat dit effect niet zo heel groot zal zijn (zie trouwens (Bollens & Heylen, 2009b)), en bovendien is de marginale kost van dit instrument zo laag, dat men er op een relatief goedkope wijze onmiddellijk een zeer hoog bereik mee kan halen, wat de bereikmaatstaf sterk zou flatteren (vergelijk dit met de verwijzingen, die overigens verantwoordelijk zijn voor het leeuwendeel van het bereik zoals boven gemeten, maar die niet vrijblijvend zijn, en dus wellicht wel sterker activerend).

6. Conclusies en aanbevelingen

De VDAB zelf genereert vele statistieken over haar activiteiten, waaronder de vroegere sluitende aanpak en het huidige sluitende maatpak. In de voorliggende studie was het expliciet niet de bedoeling om deze VDAB-cijfers te repliceren, dit zou immers geen meerwaarde hebben. Er werd integendeel gekozen om op een andere manier te kijken naar de problematiek van de sluitende aanpak. Door te kijken naar alternatieven voor bestaande benaderingen, kan men immers tot nieuwe inzichten komen. Daarmee wordt niet a priori gezegd dat de VDAB-benadering niet juist zou zijn, en al evenmin dat de keuzes die worden gemaakt in de voorliggende studie per definitie beter zouden zijn. Omwille van de verschillen in benadering, mag men de cijfers die in dit rapport worden gepresenteerd, niet zonder meer vergelijken met de VDAB-cijfers. Dit zou bovendien weinig zinvol zijn, omdat hier slechts een deelgroep van het doelpubliek van de VDAB wordt opgevolgd. Men moet deze studie veeleer bekijken als een kritisch onderzoek naar het belang en het effect van bepaalde impliciete of expliciete keuzes bij de behandeling, verwerking en presentatie van data, met de bedoeling dat daaruit iets kan worden geleerd. Uiteindelijk is dat immers één van de belangrijke taken van het wetenschappelijk onderzoek.

Het verschil met de gebruikelijke manier van kijken, is te situeren op diverse vlakken:

⁷ Over deze acties en m.b.t. andere mogelijk relevante maatregelen was overigens geen informatie beschikbaar.

⁸ Al zou in beperkte mate een "threat effect" kunnen spelen. Dit komt voor als werklozen die niet houden van deelname aan activeringsmaatregelen of die niet houden van opgeroepen te worden door de VDAB voor een intakegesprek, bij uitnodiging voor zo een gesprek hun zoekintensiteit zullen verhogen, of hun eisen m.b.t. wat een acceptabele job is zullen milderen, en op die manier meer kans hebben om snel uit te stromen.

- In de plaats van de gebruikelijke analyse op het niveau van de op een bepaald moment bestaande werkloosheidsstock (i.e. iedereen die op dat moment werkloos is), definieerden we een flow-steekproef bestaande uit alle werklozen die op hetzelfde moment werkloos werden (met name in 2007), en die dan gedurende de loop van die werkloosheidsperiode verder werden opgevolgd. Voor wetenschappelijke doeleinden moet het gebruik van instroomsteekproeven i.p.v. voorraadsteekproeven zeker worden aanbevolen. Een van de analytische voordelen van deze benadering is o.m. dat het effect van de arbeidsmarktconjunctuur identiek is voor iedereen met een zelfde werkloosheidsduur, zodat het effect van de werkloosheidsduur ondubbelzinnig kan worden onderscheiden van het conjunctuureffect.

- Ook op een aantal andere vlakken zijn er duidelijke afwijkingen t.o.v. de meer gebruikelijke VDAB-benadering, zoals overigens ook de bedoeling was: de steekproef is beperkt tot uitkeringsgerechtigde werkzoekenden die vooraleer werkloos te worden, werkten. Dit is een duidelijke keuze binnen dit onderzoek. Uiteraard worden daarmee een aantal doelgroepen van de VDAB niet meegenomen in het onderzoek, zoals o.m. schoolverlaters en bestaanminimumtrekkers. Anderzijds werden 50-plussers, voorzover ze in 2007 van werk naar werkloosheid gingen, wel opgenomen, terwijl deze groep in 2007 nog niet kon genieten van de sluitende aanpak.

- Informatie m.b.t. de kwalificerende intake was niet beschikbaar in de data, en kon dan ook niet in rekening worden gebracht.

- De wijze waarop bepaald wordt wanneer een werkloosheidsperiode ten einde loopt, was verschillend van de methode die de VDAB hanteert: van zodra iemand vanuit werkloosheid naar werk gaat, beschouwen we de werkloosheidsperiode als beëindigd. Voor het in deze paper bestudeerde fenomeen, met name de mate waarin werklozen met activerende acties worden bereikt, maakt de keuze tussen beide benaderingen overigens niet zo veel verschil, zoals duidelijk blijkt uit de analyse in bijlage.

- Een radicaal verschil is er wel tussen de resultaten op basis van onze definitie van bereik (en niet-bereik) en de aanpak die de VDAB hier hanteert. Wij bepleiten om het bereik (van activerende acties) te meten door binnen de groep van werklozen die effectief een zekere werkloosheidsduur bereiken, na te gaan wie al bereikt werd met de activerende acties.

- Werklozen die deelnemen aan een beroepsopleiding worden niet meegeteld in de telling van het aantal NWWZ. Het aantal NWWZ geeft een indicatie van het aantal beschikbare arbeidskrachten en dus van de relatieve krapte op de arbeidsmarkt. Historisch is het dan ook te begrijpen waarom werklozen in beroepsopleiding niet werden meegeteld. Ten gevolge van de dikwijls intensieve beroepsopleidingen die ook een zekere duur hadden, waren deelnemende werklozen inderdaad tijdelijk niet beschikbaar. Ondertussen is de opleidingsaanpak evenwel meer gedifferentieerd, en heeft vb. het webleren sterk aan belang gewonnen, terwijl net bij dat soort opleidingen de beperking van de beschikbaarheid voor de arbeidsmarkt minder speelt. Men kan dan ook de vraag stellen of het niet meetellen als NWWZ voor alle types van opleiding moet behouden worden. De VDAB geeft aan dat een en ander geen repercussies heeft voor het aanbod naar de individuele werkzoekende, en dus enkel betrekking heeft op het officiële aantal NWWZ.

De in deze paper gegeven cijfers hebben betrekking op de situatie voorafgaand aan de invoering van de meer geïndividualiseerde opvolging (het "sluitend maatpak"), zodat niet kan worden uitgesloten

dat momenteel de verhoudingen anders liggen. De opmerkingen m.b.t. concepten en definities blijven natuurlijk wel van toepassing.

Daarbij hoort ook de belangrijke nuance dat het bereik (en niet-bereik) slechts een middel en geen doel zijn. Als finale doelstelling kan veeleer gedacht worden aan het streven naar een arbeidsmarktbeleid dat er voor zorgt dat zij die werkloos worden, worden geholpen om (liefst zo snel mogelijk) op een duurzame wijze terug uit te stromen naar werk.

Appendix

Werkloosheidsduur op basis van de Eurostatdatum

Als alle werkloosheidsperiodes worden geselecteerd waarvan de Eurostat-datum begint in de loop van 2007, houden we 310096 periodes over (en 283341 unieke personen).

Om deze populatie vergelijkbaar te maken met degene die in de tekst werd afgebakend, selecteren we uit deze 310096 werkloosheidsperiodes degene die in de maand die voorafgaat aan de maand waarin de Eurostat-datum ligt, ofwel onbekend waren, ofwel werkend waren (zie sectie 2). Na deze stap blijven 215344 observaties over. Als dan vervolgens enkel die werkloosheidsperiodes worden weerhouden waarvan de eerste maand er een is met een volledige uitkering (categorie 0), blijven er 98264 werkloosheidsperiodes over.

Dat dit aantal veel kleiner is dan het aantal dat in de tekst werd bekomen (98264 versus 210658) wekt geen verbazing : door de methode die in de tekst werd gebruikt (een werkloosheidsperiode is afgesloten van zodra er een maand voorkomt waarin de persoon niet langer NWWZ is), zullen er veel meer werkloosheidsperiodes worden gevonden, waarvan er vele van relatief korte duur zullen zijn. Ook zullen op die wijze werkloosheidsperiodes worden gedetecteerd die volgens de VDAB-methode niet nieuw zijn, omdat hun Eurostat-datum begon te lopen voorafgaand aa het jaar 2007.

In de VDAB-methode zullen er meer periodes met een langere werkloosheidsduur zijn dan in de alternatieve benadering. Anderzijds zullen degenen die volgens de alternatieve benadering langdurig werkloos zijn, effectief nooit gewerkt hebben tijdens hun werkloosheidsperiode (strikt genomen weten we dat alleen m.b.t. het einde van iedere maand).

Tabel A.1 geeft de uitstroombestemmingen van deze werklozen. Vergelijking met tabel 2 geeft aan dat de verdelingen van de uitstroombestemmingen heel erg gelijk lopen in beide steekproeven. In de steekproef volgens de VDAB-methode is wel het aantal werkloosheidsperiodes die nog steeds lopen op het einde van de observatieperiode (begonnen in 2007 en nog steeds lopend eind september 2010) beduidend groter. Dat is wat verwacht kan worden, aangezien die methode minder snel een werkloosheidsperiode als beëindigd beschouwt.

Tabel A.2 geeft vervolgens een analyse van het bereik wanneer men de steekproef van instromers beschouwt die volgens de VDAB-methode in 2007 uitkeringsgerechtigd werkloos werden en voordien werkten. "Totaal" geeft het totaal aantal acties weer dat voor deze werkloosheidsperiodes werd teruggevonden, terwijl "eerste" verwijst naar het aantal unieke werkloosheidsperiodes dat door de actie werd bereikt.

De bereikresultaten uit tabel A.2 zijn opvallend vergelijkbaar met die van tabel 30, ondanks het feit dat de omvang van beide steekproeven sterk verschilt. Men kan hieruit alvast afleiden dat de in de tekst gehanteerde afwijkende manier om de werkloosheidsduur te berekenen, de bereik cijfers niet fundamenteel beïnvloedt (wat betreft de werkloosheidsduur is het instructief om tabel A.2 te vergelijken met tabel 9: van de 210658 personen uit de eerste steekproef worden er 23601 langdurig werkloos, i.e.11,2%. In de appendix-steekproef worden van de 98264 personen er 21188 langdurig werkloos, of nog, 21,6 %).

Tabel A.1 Uitstroomcategorie van instromers uit 2007 (Eurostatdatum)

	Aantal	Aandeel
Van NWWZ naar werk		
derde arbeidscircuit - voltijds (25)	12	0,01
derde arbeidscircuit - deeltijds (55)	12	0,01
gewone plaatsing full time (70)	1993	2,03
uitgeschreven wegens werk (78)	61883	62,98
deeltijdse werknemer met uitkeringen (80)	5503	5,60
werkzoekende in wachttijd (art. 36), deeltijds werkend (82)	36	0,04
werkzoekende in individuele beroepsopleiding (85)	2571	2,62
voltijds werkende vrij ingeschreven werkzoekende (90)	2812	2,86
werkende deeltijds lerende werkzoekenden (91)	0	0,00
vrij ingeschreven deeltijdse werknemers (93)	3258	3,32
Subtotaal	78080	79,46
Van NWWZ naar niet-NWWZ, en niet naar werk		
campusinschrijving (18)	5	0,01
jobstudent (19)	7	0,01
UVW vrijgesteld van inschrijving in het kader van PWA-activiteiten (30)	30	0,03
ten laste van RIZIV (32)	38	0,04
(kandidaat) arbeidszorgmedewerker (33)	19	0,02
overleden (66)	87	0,09
(72)	1	0,00
uitgeschreven wegens ziekte (76)	6463	6,58
uitgeschreven wegens hervatting studies (77)	332	0,34
gewone uitschrijving (79)	5869	5,97
tijdelijk werkloos (92)	38	0,04
niet EER-werknemer met arbeidskaart/tewerkstellingscel (94)	4	0,00
vrijstelling oudere werknemer (95)	1515	1,54
vrijstelling familiale/sociale redenen (96)	624	0,64
vrijstelling wegens studies/beroepsopleiding (97)	763	0,78
Subtotaal	15795	16,07
Nog steeds NWWZ op het einde van de observatieperiode	4389	4,47
Totaal	98264	100,00

Tabel A.2 Aandeel bereikte werklozen (Steekproef op basis Eurostatdatum)

	Nog werkloos	Beroepspecifiek	Sollicitatie	Oriënterende	Persoonsgericht	Werkvloer
Totaal		9103	1273	1834	1435	279
Eerste		4172	790	1603	1096	209
1	98264	0,59	0,08	0,08	0,11	0,05
2	77332	1,28	0,15	0,24	0,22	0,09
3	64445	2,08	0,22	0,44	0,36	0,14
4	55524	2,83	0,30	0,62	0,50	0,20
5	48229	3,50	0,38	0,81	0,68	0,24
6	42562	4,12	0,49	1,09	0,83	0,27
7	37235	4,82	0,61	1,36	1,01	0,30
8	32704	5,49	0,77	1,71	1,22	0,32
9	29052	6,06	0,89	1,96	1,41	0,34
10	25971	6,72	0,98	2,25	1,62	0,37
11	23410	7,28	1,15	2,47	1,85	0,36
12	21188	7,86	1,31	2,76	2,14	0,37
13	19250	8,38	1,45	2,99	2,39	0,39
14	17590	8,78	1,63	3,32	2,63	0,41
15	16116	9,10	1,76	3,68	2,83	0,37
16	14933	9,42	1,92	3,95	2,91	0,40
17	13905	9,80	2,06	4,11	3,11	0,40
18	12977	10,19	2,14	4,31	3,25	0,42
19	12202	10,32	2,27	4,57	3,34	0,45
20	11517	10,53	2,45	4,76	3,49	0,47
21	10882	10,59	2,52	4,88	3,57	0,47
22	10331	10,49	2,49	5,06	3,67	0,49
23	9802	10,65	2,50	5,27	3,76	0,49
24	9338	10,81	2,65	5,72	3,97	0,54
25	8918	10,89	2,68	5,94	3,96	0,53
26	8534	11,00	2,71	6,41	3,97	0,55
27	8131	11,23	2,78	6,78	4,12	0,54
28	7767	11,23	2,97	7,18	4,21	0,54
29	7430	11,24	3,06	7,60	4,40	0,54
30	7088	11,50	3,20	7,96	4,50	0,52
31	6739	11,57	3,25	8,31	4,57	0,53
32	6434	11,53	3,40	8,61	4,59	0,54
33	6138	11,57	3,50	8,93	4,77	0,55
34	5814	11,63	3,59	9,13	4,70	0,57
35	5086	11,66	3,60	9,38	4,70	0,57
36	4426	11,64	3,80	9,49	4,79	0,47
37	3715	11,68	3,82	9,66	4,79	0,43
38	3071	11,76	3,74	9,93	4,75	0,36
39	2537	11,90	3,90	10,48	5,12	0,39
40	2042	12,00	3,77	10,43	5,63	0,39
41	1630	10,92	3,87	10,49	5,58	0,25
42	1246	10,59	3,93	10,43	5,30	0,24
43	896	10,71	3,91	10,38	5,58	0,33
44	590	10,85	4,07	11,02	5,08	0,34
45	312	13,46	5,77	12,18	5,77	0,32

Tabel A.2 Vervolg

	Begeleiding	Traject	Verwijzing	Sanctie	IBO	Combinatie
Totaal	4726	16045	151611			
Eerste	2755	11491	34595	1894	2571	
1	0,44	1,99	9,75	0,02	0,63	12,66
2	0,86	3,50	17,45	0,07	0,42	21,58
3	1,25	4,76	23,69	0,30	0,36	28,82
4	1,60	6,09	28,32	0,65	0,32	34,42
5	2,01	7,58	32,27	1,00	0,27	39,22
6	2,37	9,12	35,77	1,31	0,30	43,44
7	2,65	15,35	39,31	1,54	0,31	50,15
8	3,13	17,95	42,96	1,83	0,32	54,39
9	3,46	18,64	46,05	2,12	0,30	57,25
10	3,94	24,40	48,98	2,39	0,29	62,58
11	4,25	25,75	51,64	2,65	0,29	65,16
12	4,71	26,03	54,56	3,01	0,34	67,42
13	5,12	26,31	56,39	3,32	0,29	68,83
14	5,46	26,50	57,85	3,58	0,29	69,95
15	5,67	26,64	59,19	3,95	0,27	70,97
16	5,88	26,73	60,81	4,50	0,19	72,22
17	6,17	26,89	62,06	4,79	0,19	73,23
18	6,64	27,14	62,98	5,06	0,24	74,09
19	6,77	27,23	63,71	5,31	0,25	74,55
20	6,95	27,38	64,50	5,59	0,23	75,00
21	7,06	27,44	64,82	5,92	0,17	75,23
22	7,14	27,66	65,18	6,12	0,19	75,51
23	7,30	27,89	65,41	6,28	0,04	75,75
24	7,37	28,05	65,97	6,47	0,20	76,22
25	7,64	28,22	66,49	6,66	0,09	76,60
26	7,93	28,52	66,97	6,78	0,11	77,00
27	8,26	28,88	67,40	6,85	0,09	77,22
28	8,45	28,97	67,48	6,93	0,10	77,29
29	8,75	29,25	67,90	7,07	0,09	77,60
30	9,02	29,59	68,24	7,24	0,14	78,05
31	9,29	29,63	68,27	7,43	0,09	78,08
32	9,39	29,79	68,40	7,74	0,14	78,18
33	9,76	29,96	68,43	7,87	0,10	78,22
34	10,03	30,19	68,58	7,89	0,05	78,31
35	10,26	30,30	69,37	8,10	0,08	78,82
36	10,37	30,23	69,79	8,31	0,05	78,83
37	10,52	30,20	69,66	8,18	0,03	78,44
38	11,04	30,87	70,04	8,69	0,13	79,06
39	11,59	30,43	69,45	8,79	0,04	78,40
40	11,46	29,77	69,74	8,86	0,00	78,75
41	11,29	28,96	70,74	8,90	0,12	79,57
42	11,56	28,65	71,35	8,67	0,08	79,37
43	11,94	29,02	71,32	8,59	0,11	79,35
44	11,53	28,64	71,36	7,63	0,00	79,49
45	12,50	29,17	69,23	5,45	0,00	77,88

Reference List

Bollens, J. & Heylen, V. (2009a). De individuele beroepsopleiding in de onderneming. Vergelijking van het deelnameprofiel en de effectiviteit over de periode 2000-2008. *xerox*.

Bollens, J. & Heylen, V. (2009b). Matching bij inschrijving. De effectiviteit van het bezorgen van vacatures aan wie zich inschrijft als werkzoekende. *xerox*.

Leroy, F. & De Haeck, S. (2008), Van sluitende aanpak naar sluitend maatpak, *Over.Werk*, 18, 3-4, p.25-35