

Tendrapport Vlaamse arbeidsmarkt 2009

De Vlaamse arbeidsmarkt in het defensief

Wim Herremans
Michelle Sourbron
Steunpunt Werk en Sociale Economie

Raf Boey
Departement Werk en Sociale Economie

25-2009

WSE Report

Steunpunt Werk en Sociale Economie
Parkstraat 45 bus 5303 – 3000 Leuven
T:32(0)16 32 32 39 F:32(0)16 32 32 40
steunpuntwse@econ.kuleuven.be
www.steunpuntwse.be





Departement Werk en Sociale Economie

Tendrapport Vlaamse arbeidsmarkt 2009.

De Vlaamse arbeidsmarkt in het defensief

Wim Herremans
Michelle Sourbron
Raf Boey

Een onderzoek in opdracht van de Vlaamse minister van Financiën, Begroting, Werk, Ruimtelijke Ordening en Sport, in het kader van het VIONA-onderzoeksprogramma

<p>Deze publicatie kwam tot stand met steun van het Europees Sociaal Fonds. Het ESF stelt middelen ter beschikking voor initiatieven die bijdragen tot meer en betere jobs voor meer mensen.</p> <p>Ontdek de werking in Vlaanderen via www.esf-agentschap.be.</p>	<p>Kernthema's ESF 2007-2013</p> <ul style="list-style-type: none"> Talenten activeren Arbeidskansen geven Ondernemen met mensen
	<p>ESF investeert in jouw toekomst.</p> 

Herremans, W., Sourbron, M. & Boey, R.

Tendrapport Vlaamse arbeidsmarkt 2009. De Vlaamse arbeidsmarkt in het defensief.
Wim Herremans, Michelle Sourbron & Raf Boey – Leuven: Katholieke Universiteit Leuven.
Steunpunt Werk en Sociale Economie / Brussel: Vlaamse Gemeenschap. Departement Werk en
Sociale Economie, 2009, 41p.

ISBN-97 890-8873-046-7

Copyright (2009) Steunpunt Werk en Sociale Economie
Parkstraat 45 bus 5303 – B-3000 Leuven
T:32(0)16 32 32 39 - F:32(0)16 32 32 40
steunpuntwse@econ.kuleuven.be
www.steunpuntwse.be

Niets uit deze uitgave mag worden verveelvoudigd en/of openbaar gemaakt door middel van druk, fotokopie, micro-film of op welke andere wijze ook, zonder voorafgaande schriftelijke toestemming van de uitgever.

No part of this report may be reproduced in any form, by mimeograph, film or any other means, without permission in writing from the publisher.

Inhoudsopgave

Inhoudsopgave	III
Lijst tabellen en figuren	IV
Inleiding.....	1
Hoofdstuk 1. De Vlaamse arbeidsmarkt zakt in het rood	1
1.1 Van economische crisis naar arbeidsmarktcrisis	1
1.2 De eerste lichtpuntjes?	3
1.3 Naar een structurele impact op de arbeidsmarkt	5
1.4 Terugblik en vooruitzichten	9
Hoofdstuk 2. Impact van de crisis op de werkloosheid	12
2.1 Forse toename van de werkloosheid in 2009	13
2.2 Werkloosheidsduur.....	16
2.3 Dynamische werkloosheidscijfers	18
2.4 Kans op werk.....	22
Hoofdstuk 3. Impact van de crisis op de jobcreatie in de sectoren	24
3.1 De evolutie van de tewerkstelling in de sectoren	24
3.2 Jobverlies en economische werkloosheid in de sectoren	28
Hoofdstuk 4. De Vlaamse arbeidsmarktcrisis Europees vergeleken	30
4.1 Vlaanderen in Europa.....	30
4.2 De werkloosheidsgraad stijgt fors in de Europese lidstaten	32
4.3 Een terugval van de werkzaamheid in Europa.....	34
4.4 Werkzaamheidsgraad belicht vanuit de kansengroepen	36
Conclusie	39
Literatuur	40

Lijst tabellen en figuren

Tabel 1.	Raming van het gemiddeld aantal niet-werkende werkzoekenden en evolutie volgens persoonskenmerken (Vlaams Gewest, 2007- r2009*)	15
Tabel 2.	Raming van het gemiddeld aantal niet-werkende werkzoekenden en evolutie volgens persoonskenmerken en werkloosheidsduur (Vlaams Gewest, 2007 - r2009*)	17
Tabel 3.	Gemiddeld aantal nwwz per maand en gemiddelde maandelijks in- en uitstroom (Vlaams Gewest; 2008-I tot 2009-III)	21
Tabel 4.	Gemiddelde maandelijks uitstroom van niet-werkende werkzoekenden volgens persoonskenmerken (Vlaams Gewest, eerste semester 2008 en 2009)	23
Tabel 5.	Evolutie van de loontrekkende tewerkstelling in de sectoren (Vlaams Gewest; 2008-I – 2009-I)	27
Tabel 6.	Werknemers getroffen door collectief ontslag of faillissement (2008-II – 2009-I) en economische werkloosheid per sector (2009-I) (Vlaams Gewest).....	29
Tabel 7.	Evolutie van de werkzaamheidsgraad (EU27 en Belgische gewesten; 2006-2009) ...	35
Tabel 8.	Werkzaamheidsgraad naar kenmerken (Vlaams Gewest en EU-27; jaargemiddelde 2007-2008 en evolutie eerste semester '08-'09).....	37
Figuur 1.	Procentuele kwartaal- en jaargroei van het bruto binnenlands product (België en EU27; 2007-I tot 2009-III)	2
Figuur 2.	Kwartaalraming* van de ILO-werkloosheidsgraad (niet seizoensgecorrigeerd) (Vlaanderen, België en EU27; 2007-I tot 2009-III)	3
Figuur 3.	Trendindex van de uitzendactiviteit (België), bedrijfsoprichtingen, bedrijfsfalingen, tijdelijke werkloosheid en ontvangen VDAB-vacatures (Vlaams Gewest) (Index januari 2007 = 100)	5
Figuur 4.	Procentuele jaargroei van de kortdurige en langdurige werkloosheid (Vlaams Gewest; 2008-I tot 2009-III)	6
Figuur 5.	Procentuele jaargroei van het arbeidsvolume en het aantal werknemers bij RSZ (Vlaams Gewest; 2008-I tot 2009-II)	7
Figuur 6.	Aantal openstaande VDAB-vacatures, aantal NWWZ per openstaande VDAB-vacature en aantal openstaande VDAB-vacatures per 100 NWWZ (Vlaams Gewest; 2006-I tot 2009-III)	9
Figuur 7.	Procentuele jaargroei van het bruto binnenlands product en van het aantal werkenden (Vlaams Gewest; 1981-2010).....	10
Figuur 8.	Werkloosheidsgraad en werkzaamheidsgraad (Vlaams Gewest; 1992-2010)	11

Figuur 9.	Aantal en trendniveau van het aantal niet-werkende werkzoekenden (Vlaams Gewest, januari 2004 – november 2009)	14
Figuur 10.	Gemiddelde maandelijkse instroom in en uitstroom uit de werkloosheid (Vlaams Gewest, eerste negen maanden 2007 – 2009)	19
Figuur 11.	Aantal niet-werkende werkzoekenden en gemiddelde maandelijkse instroom in en uitstroom uit de werkloosheid (Vlaams Gewest, 2007-I – 2009-III)	20
Figuur 12.	Evolutie van de uitstroomgraad (uit de werkloosheid) en de kans op werk (voor werkzoekenden) (Vlaams Gewest; 2008-I tot 2009-III)	21
Figuur 13.	Trendevolutie van de tewerkstelling (RSZ) in de hoofdsectoren (Vlaams Gewest, 2007-I tot 2009-II*)	25
Figuur 14.	Werkzaamheidsgraad en werkloosheidsgraad (EU27 en Belgische gewesten; 2008)	31
Figuur 15.	Geraamde werkloosheidsgraad voor 2009 en de geschatte groei van de werkloosheidsgraad en het bruto binnenlands product tussen 2008 en 2009 (EU27 en Belgische gewesten)	33

Inleiding

Net als elders in de wereld wordt ook Vlaanderen geconfronteerd met de zwaarste economische crisis van de voorbije decennia. Voor 2009 verwachten we een daling van het Vlaamse bruto binnenlands product van meer dan 3%. Dat we tijdens de voorbije dertig jaar nooit eerder onder de benedengrens van -1% doken, wijst op de diepgang van de huidige crisis.

Intussen, tegen het einde van het jaar 2009, lijkt het herstel echter ingezet en kondigt de economische barometer ook voor Vlaanderen de eerste zonnestraaltjes aan. Toch is het nog maar de vraag of deze lichtpuntjes ook al doorschijnen tot op de Vlaamse arbeidsmarkt? In dit trendrapport analyseren we de impact van de recessie op de Vlaamse arbeidsmarkt en gaan we na hoe ver we op dit moment staan in de arbeidsmarktcrisis.¹

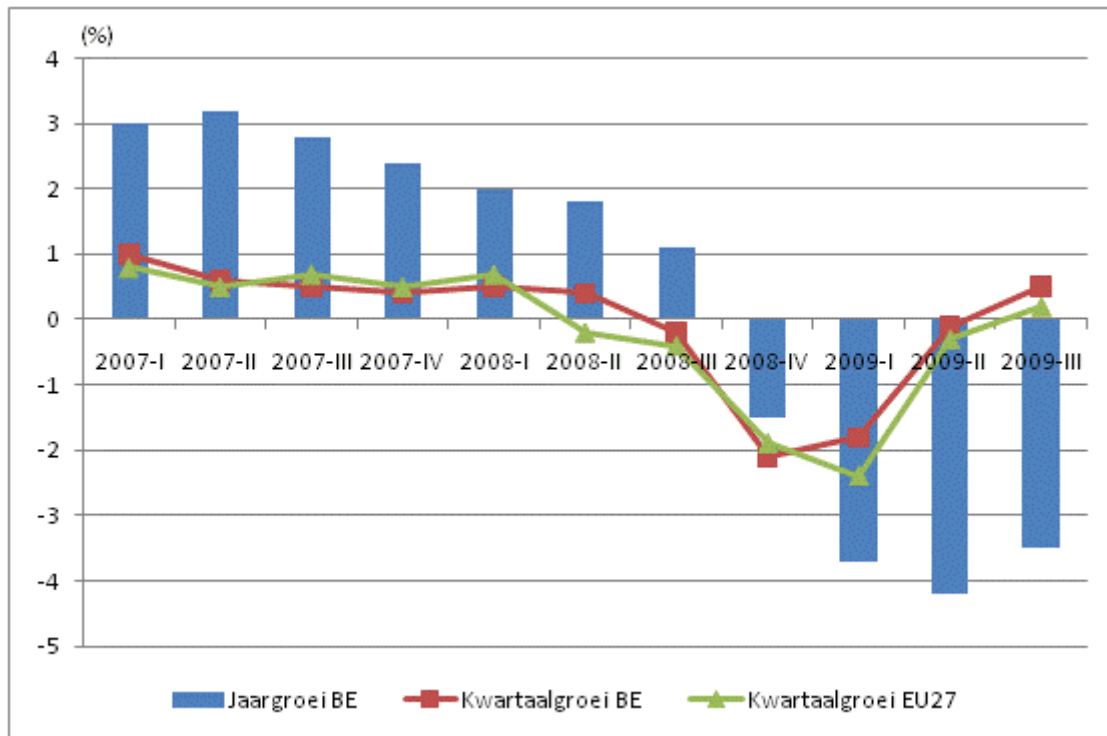
Hoofdstuk 1. De Vlaamse arbeidsmarkt zakt in het rood

1.1 Van economische crisis naar arbeidsmarktcrisis

De mondiale economische crisis heeft ook ons land niet onberoerd gelaten. De conjunctuurvertraging liet zich al even voelen in 2007, maar sloeg vooral hard toe vanaf de tweede helft van 2008. Figuur 1 stelt de groeivertraging visueel voor. De groei van het Belgisch bruto binnenlands product (bbp) op kwartaalbasis (ten opzichte van het vorige kwartaal) is stilgevallen in het derde kwartaal van 2008, om vervolgens verder af te zakken tot een negatieve groei van maar liefst -2,1% in het vierde kwartaal van dat jaar. Ook het eerste kwartaal van 2009 was nog goed voor een krimp van -1,8% ten opzichte van het voorgaande kwartaal. Met deze twee opeenvolgende kwartalen van negatieve groei bevond de Belgische economie zich volgens de gangbare definitie in een officiële recessie. In het tweede kwartaal van 2009 kon de schade enigszins beperkt worden tot een (bijna) stabilisering van de economische kwartaalgroei (-0,1%). Pas in het derde kwartaal van 2009 draaide de economische groei opnieuw positief uit (+0,5%). Vergelijken we de groei van het Belgisch bruto binnenlands product op jaarbasis (ten opzichte van hetzelfde kwartaal van vorig jaar) dan liep het gecumuleerd economisch deficit op tot maar liefst -4,2% in het tweede kwartaal van 2009 (balkjes in figuur 1). Ook op jaarbasis werd de achteruitgang enigszins getemperd in het derde kwartaal van 2009 (-3,5% op jaarbasis).

Gemiddeld in Europa sloeg de crisis sneller en harder toe. De gemiddelde economische groei in EU27 ging in het tweede kwartaal van 2008 voor het eerst onder nul en kende vervolgens vijf opeenvolgende kwartalen met een negatieve kwartaalgroei. Het grootste verlies werd opgetekend in het eerste kwartaal van 2009, toen de economische activiteit in de Europese Unie afnam met -2,4% ten opzichte van het voorgaande kwartaal. Volgens de Europese Commissie kan de relatief betere weerstand van de Belgische economie toegeschreven worden aan een kleinere terugval in de binnenlandse vraag (EC, 2009). Voor een verklaring hiervoor moeten we teruggaan tot de initieel lagere voorraadniveaus en betere balansposities bij Belgische bedrijven.

¹ In Over.Werk 19(4) werd een voorafname van het trendrapport gepubliceerd (Herremans, Sourbron, Boey, 2009). In vergelijking met het Over.Werk artikel bevat dit voorliggende Trendrapport meer actuele cijfers en bijkomende analyses.

Figuur 1. Procentuele kwartaal- en jaargroei van het bruto binnenlands product (België en EU27; 2007-I tot 2009-III)

Bron: NBB, Eurostat (Bewerking Steunpunt WSE / Departement WSE)

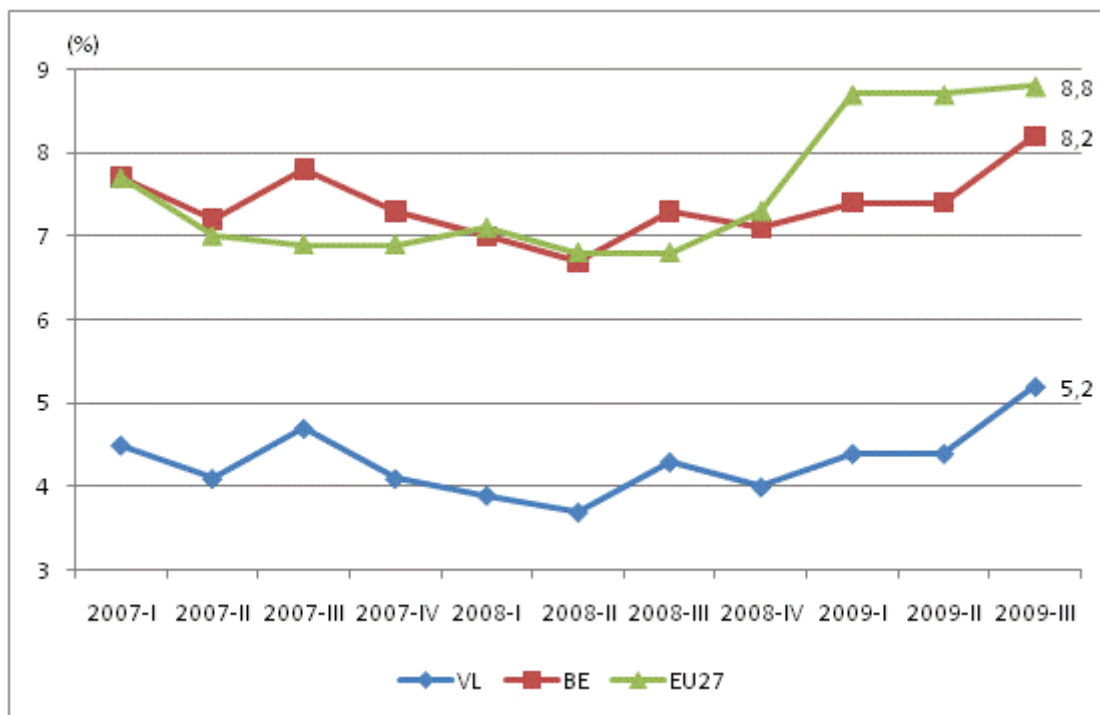
De economische krimp cijfers hebben ongetwijfeld implicaties voor het functioneren van de arbeidsmarkt. Dit blijkt ook uit figuur 2 waarin we de evolutie schetsen van de ILO-werkloosheidsgraad.² Zowel in Vlaanderen, België als EU27 bereikte de werkloosheidsgraad in het tweede kwartaal van 2008 nog een laagtepunt. In Vlaanderen zakte de werkloosheidsgraad tot 3,7%, een benedengrens die enkel in 2001 geëvenaard werd. Daarna begon de werkloosheidsgraad overal te stijgen. In België en Vlaanderen werd de stijging nog even onderbroken als gevolg van seizoensschommelingen, maar de trend was duidelijk opwaarts gericht. In het derde kwartaal van 2009 liep de Vlaamse werkloosheidsgraad op tot 5,2%, het hoogste niveau sinds de zomer van 2006. De Belgische werkloosheidsgraad bedroeg in het derde kwartaal van 2009 8,2%.

EU27 kende daarentegen een permanente stijging met vooral in het eerste kwartaal van 2009 een zeer forse opstoot. Hierdoor werd een kloof geslagen met de Belgische werkloosheidsgraad. Eerder zagen we al dat de economische crisis tot nog toe feller woedde in EU27 dan bij ons. De cijfers in figuur 2 geven ook aan dat de globale Europese arbeidsmarkt vooralsnog harder geraakt werd. De gemiddelde werkloosheidsgraad in EU27 steeg in het derde kwartaal van 2009 tot 8,8%. Dit impliceerde een groei met maar liefst +2 procentpunten op een jaar tijd, tegenover respectievelijk +0,9 procentpunt in België en Vlaanderen. In hoofdstuk 4 diepen we dit verder uit en bekijken we de arbeidsmarktprestaties in crisistijd van de 27 lidstaten afzonderlijk.

² De 'International Labour Organisation (ILO)' definieert de werklozen als niet-werkenden die actief naar werk hebben gezocht in een referentieperiode van vier weken en binnen de twee weken een nieuwe job kunnen beginnen, en niet-werkenden die een job hebben gevonden die binnen de drie maanden begint.

De meer gematigde werkloosheidsgroei in België en Vlaanderen wordt onder meer verklaard door het intensieve gebruik van het stelsel van economische werkloosheid waardoor directe ontslagen bij reguliere werknemers vaak vermeden (of uitgesteld) konden worden (EC, 2009). De vooruitzichten voor België zijn echter minder gunstig. De Europese Commissie verwacht dat de Belgische werkloosheidsgraad een jaar langer zal stijgen dan gemiddeld in de Europese Unie. Met een Belgische werkloosheidsgraad van naar schatting 10,3% in 2011 zou de voorsprong van België op EU27 volledig uitgewist worden.

Figuur 2. Kwartaalraming* van de ILO-werkloosheidsgraad (niet seizoensgecorrigeerd) (Vlaanderen, België en EU27; 2007-I tot 2009-III)



* Aan de hand van de evolutie van bij de bemiddelingsdiensten geregistreerde werkzoekenden, herwegen we voor Vlaanderen de gemiddelde jaarlijkse ILO-werkloosheidsgraad per kwartaal.³

Bron: Eurostat LFS, FOD Economie – Algemene Directie Statistiek EAK, RVA (Bewerking Steunpunt WSE/ Departement WSE)

1.2 De eerste lichtpuntjes?

Met een positieve bbp-groei in het derde kwartaal van 2009 lijkt het herstel van de Belgische economie ingezet. Dit wordt bevestigd door de conjunctuurenquête van de Nationale Bank van België waaruit blijkt dat het algemene conjunctuurklimaat sinds april 2009 aan de beterhand is en dat het ondernemersvertrouwen zich vanaf dan maand na maand versterkte (NBB, 2009). In oktober

³ Eerst berekenen we de verhouding tussen het gemiddeld aantal niet-werkende werkzoekenden in (bv.) kwartaal 2009-III enerzijds en het gemiddeld aantal niet-werkende werkzoekenden in het jaar 2008 anderzijds. Deze verhouding passen we vervolgens toe op de gemiddelde ILO-werkloosheidsgraad van 2008. Het resultaat is een raming van de ILO-werkloosheidsgraad in kwartaal 2009-III.

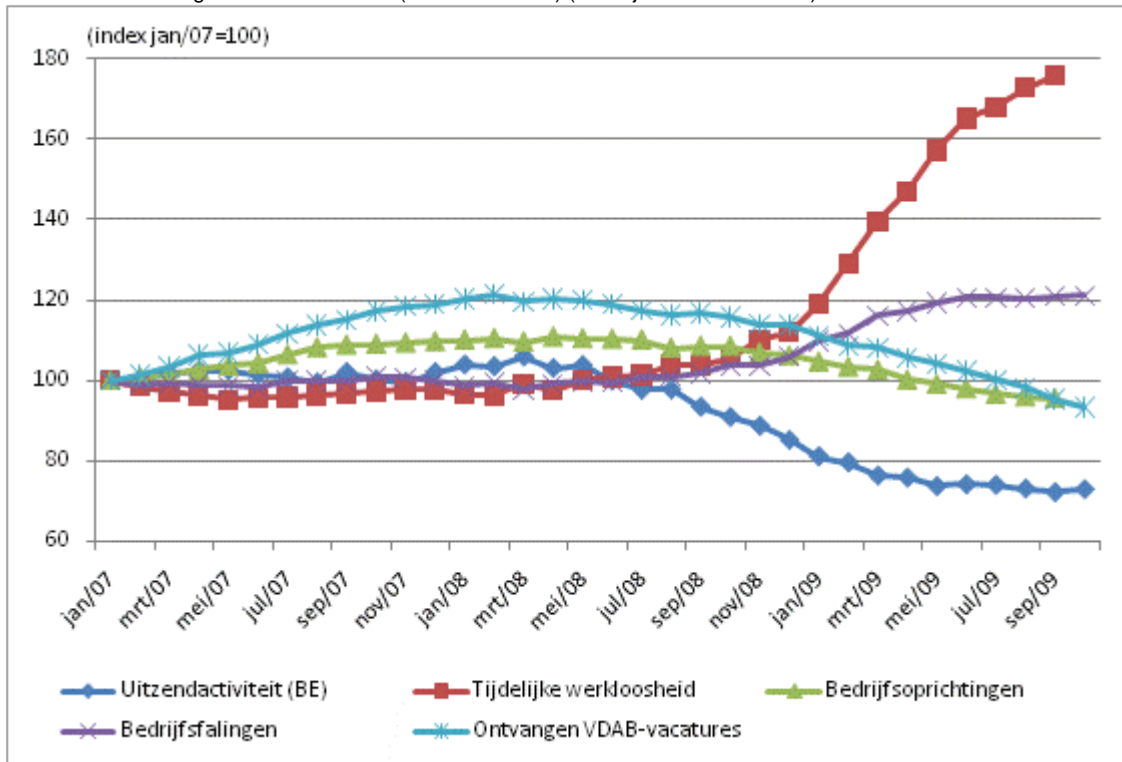
2009 oordeelde de Studiedienst van de Vlaamse Regering vervolgens dat ook voor de Vlaamse economie het dieptepunt wellicht achter de rug is (SVR, 2009a).

Toch is het nog maar de vraag of deze lichtpuntjes ook al doorschijnen tot op de arbeidsmarkt? In figuur 3 gaan we enerzijds na wanneer de impact van de economische crisis op de Vlaamse arbeidsmarkt zichtbaar werd, en anderzijds hoe ver we op dit moment in de arbeidsmarktcrisis staan. Hiervoor maken we gebruik van een aantal conjunctuurgevoelige arbeidsmarktindicatoren: uitzendactiviteit, tijdelijke werkloosheid, ontvangen vacatures, bedrijfsfalingen en bedrijfsoprichtingen. Om seizoensschommelingen uit te zuiveren, berekenen we een trendreeks voor deze indicatoren (met uitzondering van de uitzendactiviteit) door telkens een gemiddelde te nemen van de voorbije twaalf maanden. Dit trendniveau drukken we vervolgens uit als een index met januari 2007 als referentiemaand (=100).

In de loop van 2007 en begin 2008 hielden deze conjunctuurindicatoren nog behoorlijk stand of vertoonden een (gematigde) groei. Vanaf de tweede helft van 2008 ging het echter steil 'bergaf' met elk van deze trendreeksen. Vooral de implosie van de uitzendactiviteit en de explosie van de tijdelijke werkloosheid springen visueel in het oog (figuur 3). Enerzijds begon de uitzendactiviteit vanaf april 2008 te dalen en kalfde vervolgens verder af tot ergens halfweg 2009. In de zomer van 2009 lijkt de terugval enigszins getemperd, zij het zeer aarzelend. Anderzijds schoot het trendniveau van de tijdelijke werkloosheid vanaf midden 2008 pijlsnel de hoogte in. Hoewel de trendlijnen van de uitzendactiviteit en de tijdelijke werkloosheid elkaars tegenbeeld vormen, is de conclusie uiteraard dezelfde. De economische crisis slaat toe, de productiecapaciteit kent een sterke terugval en er ontstaat een surplus aan arbeidskrachten. Deze neerwaartse cyclus noopt bedrijven er toe om de arbeidsinput (tijdelijk) af te bouwen. Het niet verlengen van uitzendcontracten en het tijdelijk op non-actief zetten van werknemers via het stelsel van tijdelijke werkloosheid zijn in deze omstandigheden vaak gehanteerde strategieën. Toch zijn niet alle bedrijven in staat om met deze en andere tijdelijke maatregelen de crisis te bekampen. Dit kunnen we aflezen uit de trendreeks van het aantal falingen die vanaf de zomer 2008 eveneens de hoogte in schoot. Pas een jaar later, in de zomer van 2009, vlakke het stijgingsritme terug af.

Terwijl de meeste conjunctuurindicatoren reeds in 2007 ter plaatse trappelden, kende het trendniveau van de bedrijfsoprichtingen en van de ontvangen VDAB-vacatures nog een aanzienlijke groei dat jaar. Beide trendreeksen bereikten zelfs in het eerste kwartaal van 2008 nog een opvallend hoogtepunt. Sindsdien was ook voor de bedrijfsoprichtingen en de ontvangen VDAB-vacatures de trend echter neerwaarts gericht. Aan de daling van deze reeksen lijkt vooralsnog geen einde in zicht.

Figuur 3. Trendindex van de uitzendactiviteit (België), bedrijfsoprichtingen, bedrijfsfalingen, tijdelijke werkloosheid en ontvangen VDAB-vacatures (Vlaams Gewest) (Index januari 2007 = 100)



Bron: VDAB, RVA, Graydon, Federgon (Bewerking Steunpunt WSE / Departement WSE)

1.3 Naar een structurele impact op de arbeidsmarkt

Hoewel de economische crisis pas eind 2008 op volle kracht kwam, begon de motor al veel eerder te sputteren. Om de geleidelijke impact van dit proces op de Vlaamse arbeidsmarkt te duiden, bekijken we hieronder de arbeidsmarktprestaties per kwartaal en vergelijken we telkens met hetzelfde kwartaal van het voorgaande jaar. Op die manier krijgen we niet enkel zicht op de onmiddellijke of conjuncturele impact van de crisis, maar ook op de geleidelijke overgang naar de meer structurele gevolgen. Dit bekijken we achtereenvolgens voor de werkloosheid en de werkgelegenheid. Daarna maken we een stand van zaken op met betrekking tot de afstemming tussen vraag en aanbod op de Vlaamse arbeidsmarkt in crisistijd.

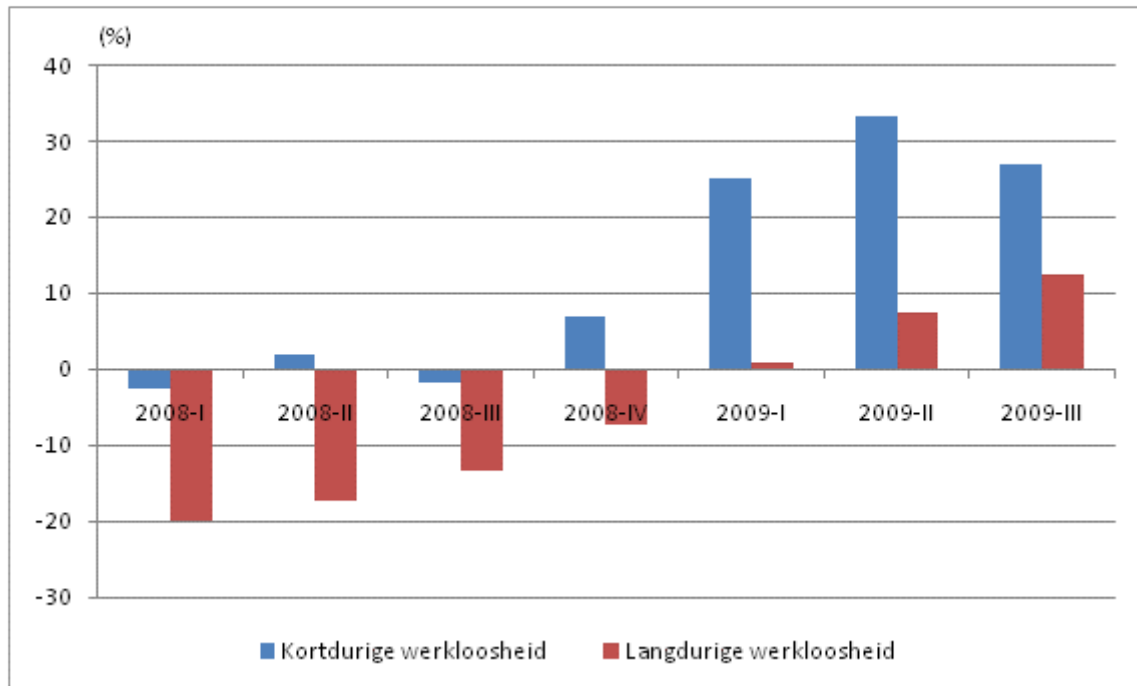
Impact op de werkloosheid

Voor een evaluatie van het werkloosheidsverloop tijdens de crisis bekijken we de kortdurige en langdurige werkloosheid apart (figuur 4). Reeds bij het prille begin van de economische crisis – in het eerste kwartaal van 2008 - viel de daling van de kortdurige werkloosheid nagenoeg volledig stil. Toch was er pas in het vierde kwartaal van dat jaar een significante toename van het aantal kortdurig werklozen (+6,9% op jaarbasis), die verder opliep tot +33% in het tweede kwartaal van 2009. Ook in het derde kwartaal van 2009 was de groei nog aanzienlijk (+27% op jaarbasis), zij het iets lager dan voordien.

De langdurige werkloosheid kende in 2008 wel nog een aanzienlijke daling. Toch werd de daling op jaarbasis steeds kleiner, van -20% in het eerste kwartaal tot -7% in het vierde kwartaal. Vanaf 2009 kantelde ook voor deze categorie de dalende trend en werden we geconfronteerd met een stijging van het aantal langdurig werklozen. Heel wat van de nieuwe werklozen in 2008 overschre-

den de kaap van twaalf maanden werkloosheid en stroomden aldus door naar de langdurige werkloosheid. Geleidelijk aan liep de jaartoe name op tot +12,5% in het derde kwartaal van 2009. Het is vooral deze groeiende groep van langdurig werklozen die het moeilijk kan krijgen bij een economische revival, zeker indien vaardigheden en zoekattitudes zouden afnemen met de duur van de werkloosheid. In hoofdstuk 2 diepen we de impact van de crisis op de werkloosheid verder uit en bekijken we het risico op langdurige werkloosheid meer in detail.

Figuur 4. Procentuele jaargroei van de kortdurige en langdurige werkloosheid (Vlaams Gewest; 2008-I tot 2009-III)



- Kortdurige werkloosheid: niet-werkende werkzoekenden <12 maanden werkloos
- Langdurige werkloosheid: niet-werkende werkzoekenden ≥12 maanden werkloos

Bron: VDAB (Bewerking Steunpunt WSE / Departement WSE)

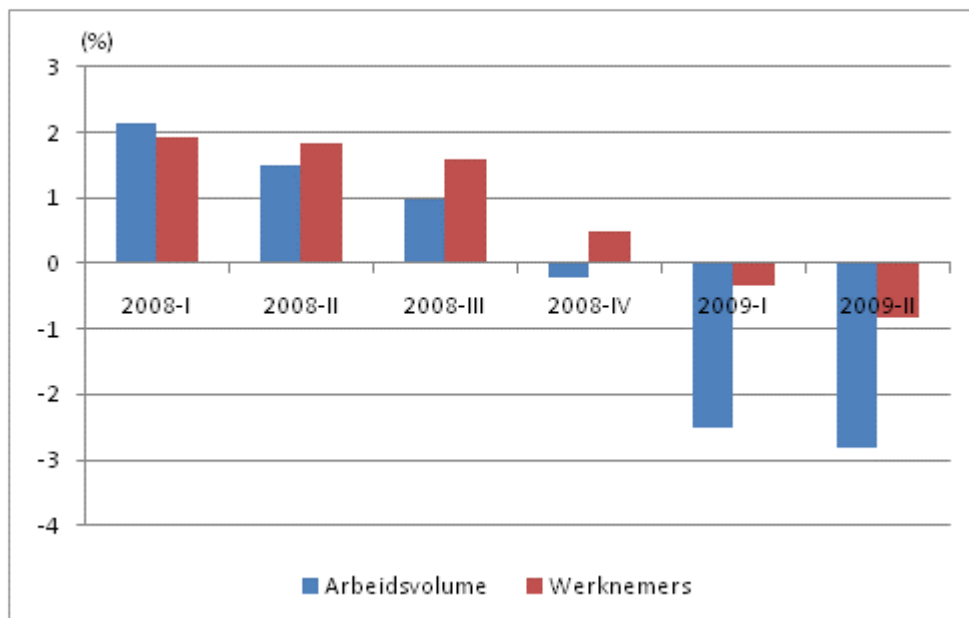
Impact op de werkgelegenheid

Om de geleidelijke impact van de crisis op de jobcreatie en de werkgelegenheid te evalueren, kijken we naar de jaargroei van het arbeidsvolume en het aantal werknemers bij RSZ. Figuur 5 toont dat de jaargroei van het arbeidsvolume volledig stilviel in het vierde kwartaal van 2008 (-0,2%) om een kwartaal later voor het eerst aanzienlijk te dalen met -2,5%. In het tweede kwartaal van 2009 liep de gecumuleerde daling op jaarbasis nog sterker op tot -2,8%. De evolutie van het arbeidsvolume liep hiermee een kwartaal voor op de evolutie van de werkgelegenheid uitgedrukt in koppen of personen. Zo zien we dat de jaargroei van het aantal werknemers in Vlaanderen voor het eerst daalde in het eerste kwartaal van 2009 (-0,3%). Vervolgens liep de daling op jaarbasis in het tweede kwartaal van 2009 verder op tot -0,8%. Dit betekent dat maar liefst 17 500 Vlaamse jobs verloren gingen tussen het tweede kwartaal van 2008 en het tweede kwartaal van 2009. Vooral de industriële sectoren werden geconfronteerd met aanzienlijke krimp cijfers in de werkgelegenheid. In hoofdstuk 3 wordt de impact van de economische crisis op de sectorale arbeidsmarkt verder uitgediept.

Deze trends tonen aan dat bedrijven bij een dalende productiviteit vooreerst en hoofdzakelijk bekibbelen op het arbeidsvolume en het gemiddeld aantal gewerkte uren per werknemer reduce-

ren. De gemiddelde werkweek per werknemer (voor voltijdse en deeltijdse werknemers tezamen) kortte effectief in van 32,4 uur in het tweede kwartaal van 2008 tot 31,8 uur in 2009 (-0,6 uur per week).⁴ Hiervoor kunnen bedrijven beroep doen op de anti-crisismaatregelen die door de Vlaamse en federale overheid werden ingevoerd. Door het reduceren van de gemiddelde arbeidsduur werden de lasten van de crisis gespreid over een grotere groep van werknemers. We schatten in dat er dankzij de vastgestelde arbeidsduurreductie met gemiddeld 0,6 uur per week een bijkomend verlies van zo'n 41 500 (voltijdse + deeltijdse) jobs vermeden kon worden, bovenop het effectief vastgestelde netto-verlies van 17 500 jobs (zie hoger).⁵ Al zal dit bij een aanhoudend crisisklimaat niet voor alle bedrijven volstaan om het hoofd boven water te houden, waardoor er alsnog bijkomende ontslagen kunnen volgen.

Figuur 5. Procentuele jaargroei van het arbeidsvolume en het aantal werknemers bij RSZ (Vlaams Gewest; 2008-I tot 2009-II)



Bron: RSZ (Bewerking Steunpunt WSE / Departement WSE)

Matching vraag en aanbod

De economische crisis leidde niet enkel tot een daling van de effectief gerealiseerde arbeid, maar eveneens tot een daling van de openstaande vraag naar arbeid. In het derde kwartaal van 2009 stonden er gemiddeld zo'n 34 700 vacatures open bij de VDAB, terwijl de teller het jaar voordien nog op 47 500 vacatures stond. Toch blijft het verrassend dat de openstaande vraag naar arbeid niet volledig kelderde in deze crisisperiode. Dit wijst er op dat er nog steeds een reserve is van

⁴ Voor het berekenen van de gemiddelde werkweek gingen we in twee stappen tewerk. Eerst berekenden we het totale gepresteerde arbeidsvolume met de formule 'aantal VTE x 38 uur per week', waarbij we dus uitgaan van een gemiddelde voltijdse referentieweek van 38 uur. Daarna deelden we dit totale gepresteerde arbeidsvolume door het totaal aantal werknemers. Dit resulteert in een gemiddelde arbeidsduur per week per werknemer.

⁵ Het totale arbeidsvolume daalde met -2,8%, wat volgens RSZ overeenkomt met 50 000 voltijds equivalente jobs. Als we uitgaan van een voltijdse werkweek van 38 uur dan betreft het een reductie met 1,9 miljoen arbeidsuren (50 000 voltijdse jobs x 38 uur). A rato van 32,4 uur per week (de gemiddelde werkweek in 2008) gaat dit om ongeveer 59 000 (voltijdse+deeltijdse) werknemers (1,9 miljoen arbeidsuren / 32,4 uur). Hiervan moeten we de 17 500 werknemers aftrekken die effectief hun job verloren. Per saldo blijven er dan 41 500 werknemers over die aan de slag konden blijven dankzij de arbeidsduurreductie.

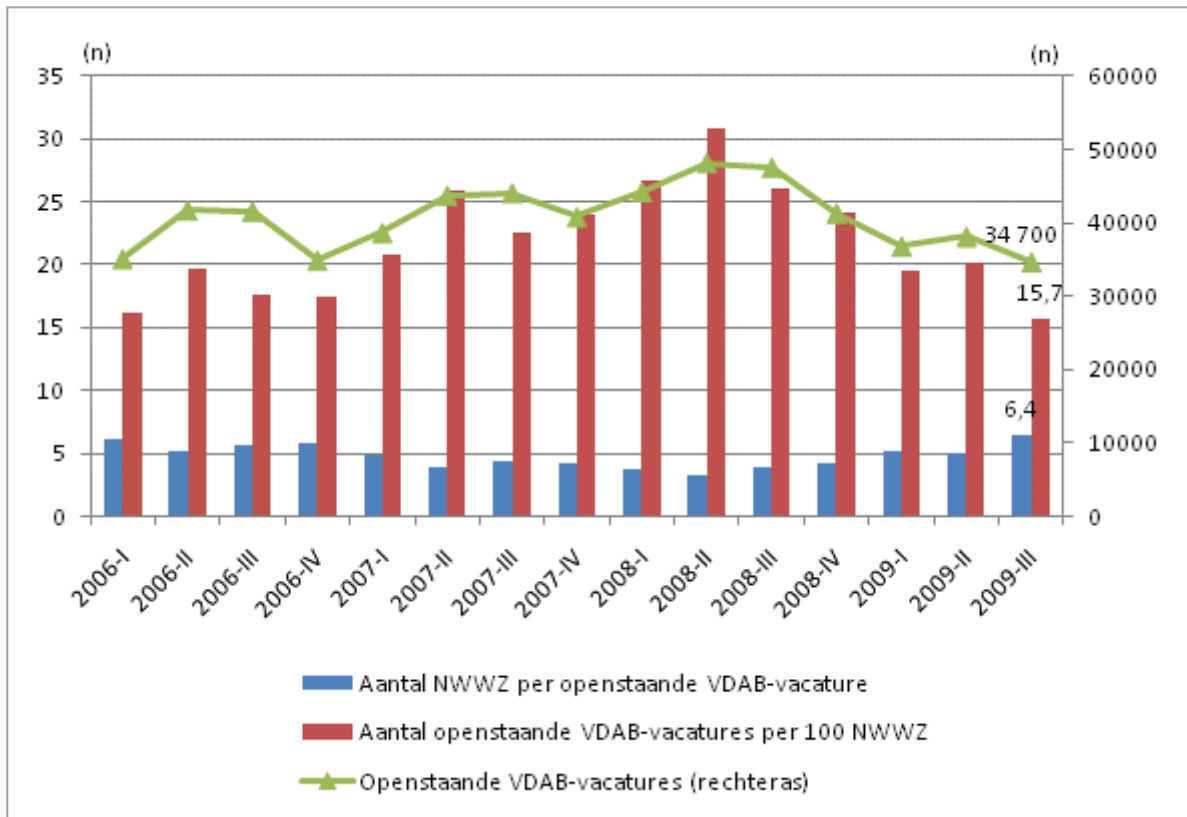
beschikbare jobs, waarvoor zelfs in tijden van sterk oplopende werkloosheid niet steeds geschikt personeel wordt gevonden.

Deze mismatch van vraag en aanbod illustreren we in figuur 6. Hiervoor berekenen we eerst het aantal niet-werkende werkzoekenden (nwwz) per openstaande VDAB-vacature, een klassieke maatstaf voor het uitdrukken van krapte op de arbeidsmarkt. Hoe minder nwwz per vacature, hoe krasser de arbeidsmarkt en hoe moeilijker het wordt voor bedrijven om (geschikt) personeel te vinden. In het derde kwartaal van 2009 registreerde de VDAB gemiddeld 6,4 nwwz per openstaande vacature, waarmee we ons opnieuw op het krapteniveau van begin 2006 bevonden. In vergelijking met 2008 was de Vlaamse arbeidsmarkt anno 2009 beduidend minder krap. Toch betekent dit niet dat het probleem van de knelpuntvacatures van de baan is. Tot en met 2008, aan de vooravond van de crisis, werden we geconfronteerd met een hardnekkige lijst van knelpuntberoepen waarvoor de vacatures slechts moeizaam ingevuld raakten (VDAB, 2009). Zelfs in een diepe recessie blijft de noodzaak bestaan om werklozen intensief toe te leiden naar deze reserve van beschikbare jobs.

Daarnaast berekenen we ook een ratio met het aantal openstaande VDAB-vacatures per 100 niet-werkende werkzoekenden. Hiermee bekijken we de mismatch tussen vraag en aanbod vanuit het oogpunt van de werkzoekenden. Hoe minder vacatures per 100 nwwz, hoe moeilijker het wordt voor werkzoekenden om een beschikbare job te vinden. De evolutie van deze ratio is het spiegelbeeld van de hoger vermelde kraptemaat. Het derde kwartaal van 2009 tikte af op 15,7 openstaande VDAB-vacatures per 100 nwwz, een daling op jaarbasis met gemiddeld maar liefst 10 vacatures per 100 werkzoekenden.

Hoewel de openstaande vraag naar arbeid niet volledig opdroogde in deze crisistijd, is de marge voor het toeleiden van werklozen naar nieuwe jobs wel aanzienlijk gekrompen. Een bijkomende uitdaging voor de arbeidsbemiddeling is ook dat de diversiteit onder de werklozenpopulatie groter wordt tijdens een recessie (OECD, 2009). Ten eerste is er een groeiende groep van goed gekwalificeerde werklozen die recentelijk ontslagen werden, maar geen actuele ervaring hebben met het zoeken naar werk. Ten tweede stromen steeds meer jongeren zonder enige werkervaring de werkloosheid in, met voorlopig weinig perspectieven op een snelle inschakeling in een job. Ten slotte loopt ook het aantal langdurig en moeilijk bemiddelbare werklozen verder op. Dit betekent ook dat de 'concurrentie' tussen werkzoekenden groter wordt, wat mogelijk nefaste gevolgen heeft voor de meest kwetsbare groepen die (o.a. door verdringingseffecten) het risico lopen om structureel in de werkloosheid te blijven hangen of zelfs uit de arbeidsmarkt te stromen.

Figuur 6. Aantal openstaande VDAB-vacatures, aantal NWWZ per openstaande VDAB-vacature en aantal openstaande VDAB-vacatures per 100 NWWZ (Vlaams Gewest; 2006-I tot 2009-III)



Bron: VDAB (Bewerking Steunpunt WSE / Departement WSE)

1.4 Terugblik en vooruitzichten

Op basis van de vooruitzichten die door de Studiedienst van de Vlaamse Regering in juli 2009 gepubliceerd werden (SVR, 2009b), kunnen we ook voor Vlaanderen een aanzienlijke krimp van de economische activiteit verwachten. Voor 2009 wordt uitgegaan van een daling van het Vlaamse bruto binnenlands product met maar liefst -3,9%. In 2010 zal de Vlaamse economie vervolgens stagneren en blijft de schade beperkt tot een nulgroei. Ook als we rekening houden met de opwaartse bijstelling van de (Belgische) groeicijfers door het Federaal Planbureau en de Europese Commissie (FPB, 2009a; EC, 2009), zal dit niets afdoen aan de uitzonderlijke diepgang van de huidige crisis.⁶ De voorbije drie decennia hebben we maar twee jaar gekend waarin de Vlaamse economie effectief gekrompen is: 1981 en 1993. Bovendien bleef de daling toen beperkt tot respectievelijk -1% en -0,7%. Een andere economische dip werd vastgesteld in 2001, toen de groei van het bruto binnenlands product in Vlaanderen beperkt bleef tot +0,4%.

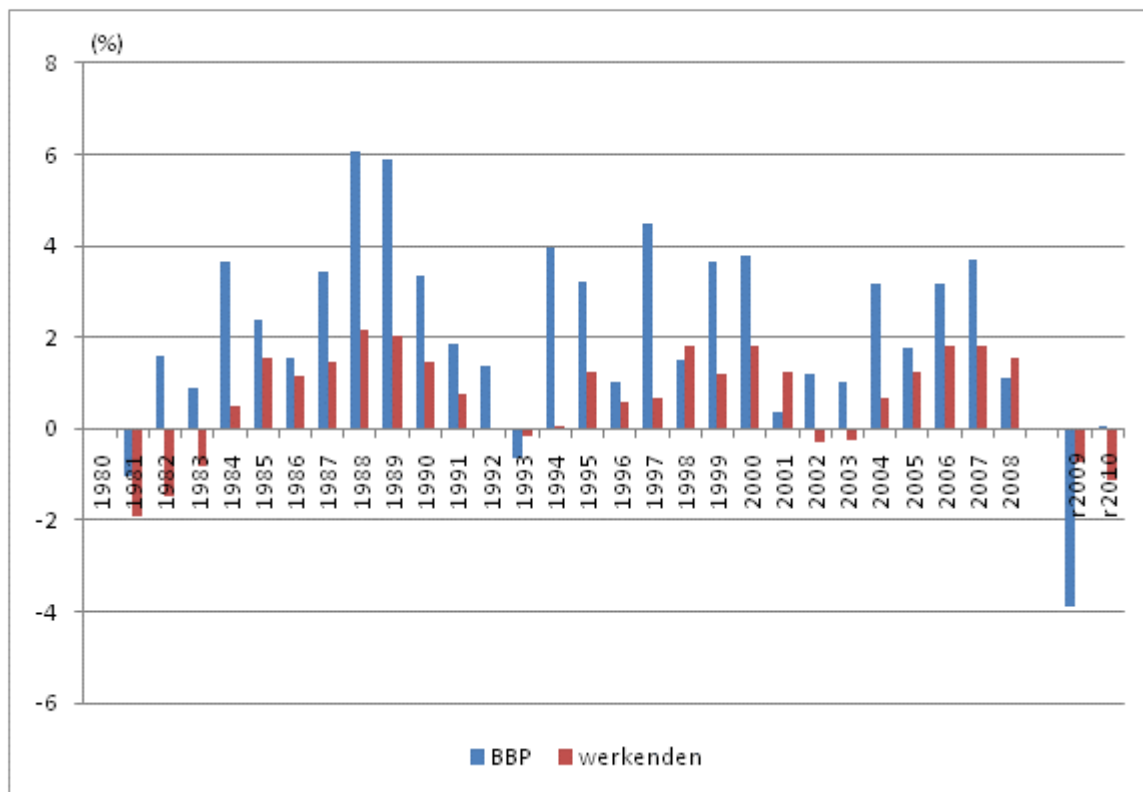
In figuur 7 kunnen we zien dat de slechte economische voorspellingen voor 2009/2010 ook leiden tot negatieve groeiverwachtingen voor de Vlaamse arbeidsmarkt. Voor 2009 wordt een daling van het aantal werkzame personen voorspeld met -0,8% en in 2010 zou dit dalingspercentage zelfs oplopen tot -1,1%. Enkel tijdens de crisis van begin jaren '80 was het procentuele banenverlies nog

⁶ Het Federaal Planbureau stelde in september 2009 de Belgische economische groei bij van -3,8% naar -3,1% voor het jaar 2009 en van 0% naar +0,4% voor 2010. De Europese Commissie stelde in november 2009 de Belgische economische groei bij van -3,5% naar -2,9% voor het jaar 2009 en van -0,2% naar +0,6% voor 2010.

groter. Ook de 'crisettes' van begin jaren '90 en '00 resulteerden in een banenverlies, zij het aan een veel bescheidener tempo dan vandaag.

Passen we de voorspelde krimp cijfers toe op het aantal werkenden anno 2008 dan verwachten we achtereenvolgens een daling met 20 000 personen in 2009 en 30 000 personen in 2010. Hiermee zou het totaal aantal werkzame personen in Vlaanderen zakken van 2,71 miljoen in 2008 naar 2,66 miljoen in 2010.

Figuur 7. Procentuele jaargroei van het bruto binnenlands product en van het aantal werkenden (Vlaams Gewest; 1981-2010)



Bron: HERMREG (Bewerking Steunpunt WSE / Departement WSE)

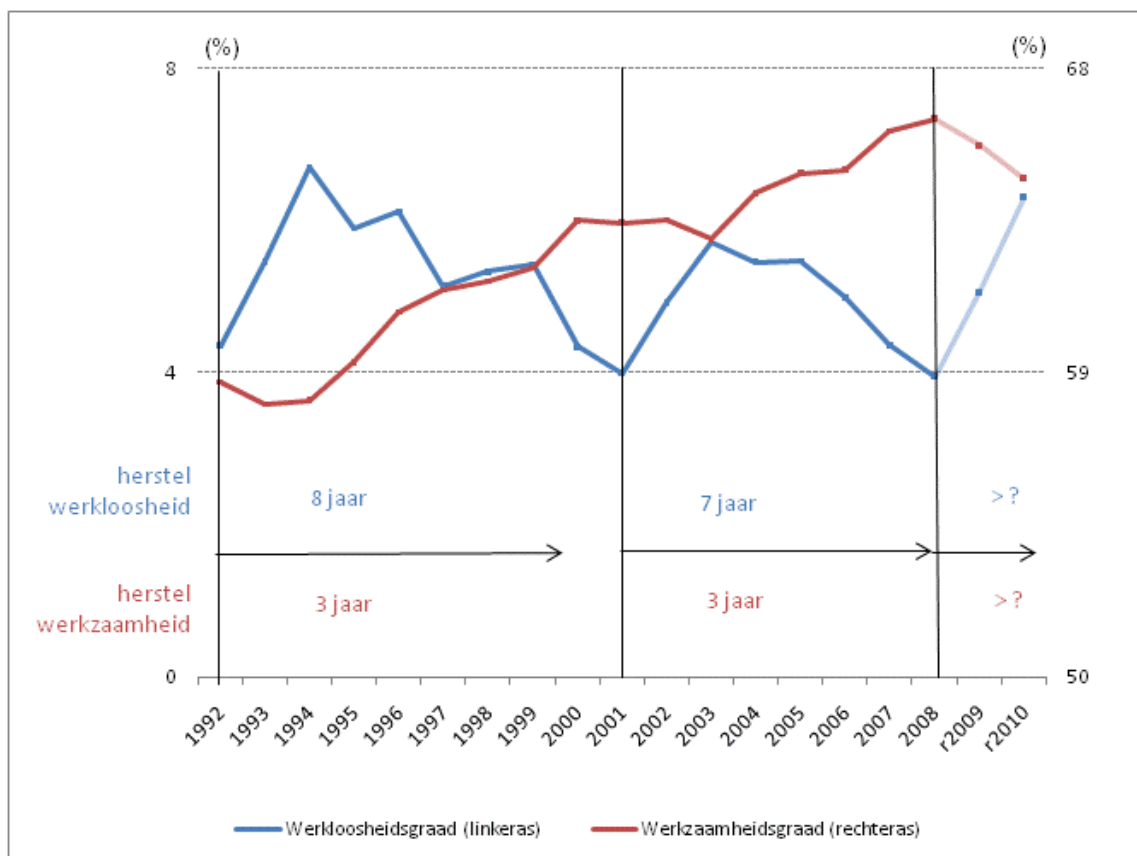
Wat leren de vorige crisisperiodes ons over de herstelkracht van de Vlaamse arbeidsmarkt? Voor deze vraag beperken we ons tot een analyse van de twee jongste crises uit het recente verleden omdat we toen van een vergelijkbaar werkloosheidsniveau vertrokken. In 1992, 2001 en 2008 – de jaren die voorafgingen aan het eerste banenverlies - situeerde de Vlaamse werkloosheidsgraad zich telkens rond een 'natuurlijke' benedengrens van 4%. In figuur 8 gaan we na hoeveel tijd de Vlaamse arbeidsmarkt nodig had om van de (vorige) crises te recupereren en terug op het pre-crisisniveau uit te komen. Dit doen we zowel voor de ILO-werkloosheidsgraad als voor de werkzaamheidsgraad.

De werkloosheidsgraad kent een sterk cyclisch verloop parallel met de conjunctuurgolven. Zowel in 1993 als in 2002 ging de Vlaamse werkloosheidsgraad fors de hoogte in als onmiddellijke reactie op de conjuncturomslag. De stijging duurde telkens twee jaar en bedroeg in totaal ongeveer 2 procentpunten (+2,4 procentpunten in '93-'94 en +1,7 procentpunt in '02-'03). Nadien volgde een gebroken parcours van geleidelijke daling. Uiteindelijk sloot de Vlaamse werkloosheidsgraad pas na respectievelijk acht jaar en zeven jaar opnieuw aan bij het pre-crisisniveau van 4%. Geruststellend is wel dat de Vlaamse werkloosheidsgraad na de herstelperiode tot tweemaal toe

iets lager uitkwam dan voordien. Zo zakte de Vlaamse werkloosheidsgraad van 4,4% in 1992, over 4% in 2001, naar 3,9% in 2008.

De werkzaamheidsgraad reageerde bij de vorige crises minder sterk op de neerwaartse conjunctuur. Er gingen weliswaar jobs verloren in de nasleep van de economische omslagjaren, waardoor ook het groeipatroon van de werkzaamheidsgraad onderbroken werd. Toch werd er vrij snel opnieuw aangesloten bij het vroegere groeiritme en werd het pre-crisisniveau al na een drietal jaren weer bereikt. Nadien werd het stijgend patroon van de werkzaamheidsgraad verder gezet, steeds een eind voorbij het pre-crisisniveau. De Vlaamse werkzaamheidsgraad kende de voorbije twee decennia dan ook een structureel stijgend patroon van 58,7% in 1992, over 63,5% in 2000, naar 66,5% in 2008. Deze groeicurve is vooral te danken aan de toenemende arbeidsparticipatie van vrouwen. De werkzaamheidsgraad van vrouwen kende een ononderbroken toename van 46% in 1992 tot bijna 61% in 2008. De mannelijke werkzaamheidsgraad schommelde daarentegen al een kwarteeuw rond het niveau van 70%. Bovendien waren het ook enkel de mannen die in de nasleep van de vorige crises te kampen kregen met een dalende werkzaamheid.

Figuur 8. Werkloosheidsgraad en werkzaamheidsgraad (Vlaams Gewest; 1992-2010)



Bron: HERMREG, FOD Economie - Algemene Directie Statistiek EAK (Bewerking Steunpunt WSE / Departement WSE)

Naar aanleiding van de huidige economische crisis kunnen we er alvast van uitgaan dat de Vlaamse arbeidsmarkt minstens gedurende twee jaar achteruit zal boeren. In figuur 8 schatten we het verloop van de geharmoniseerde ILO-werkloosheidsgraad en werkzaamheidsgraad in 2009 en

2010.⁷ We verwachten een scherpe stijging van de Vlaamse werkloosheidsgraad van 3,9% in 2008 tot 6,3% in 2010. De stijgingsgraad is vergelijkbaar met die in de jaren '93-'94. Gegeven de diepgang van de huidige crisis is het niet ondenkbaar dat de werkloosheidsgraad nog een jaar langer aansleept en dat we eveneens aankijken tegen een langere herstelperiode dan de acht jaar na de crisis van begin '90.

Voor de werkzaamheidsgraad verwachten we eveneens een scherpe reactie en gaan we uit van een daling van 66,5% in 2008 naar 64,7% in 2010. De Vlaamse werkzaamheidsgraad zou aldus op twee jaar tijd een verlies optekenen van 1,8 procentpunt. Aangezien de omvang en de duur van de werkzaamheidsdaling groter zijn dan tijdens de vorige crisisperiodes, moeten we ook hier wellicht uitgaan van een herstelperiode die langer zal duren dan de toen vastgestelde drie jaar. In zo'n scenario zal het minstens tot 2012 duren voordat de Vlaamse werkzaamheidsgraad terug aansluit bij het pre-crisisniveau van 66,5%. Dit betekent dat we weer ver wegglijden van de Lissabon-norm van 70% werkenden.

Een terugblik op de voorbije decennia maakt duidelijk dat de Vlaamse arbeidsmarkt meerdere jaren nodig heeft om te recupereren van een economische crisis, een conclusie die door de OESO trouwens ook veralgemeend wordt naar andere landen (OECD, 2009). Gegeven de diepgang van de huidige crisis zijn de vooruitzichten zeer somber. Toch is het onmogelijk om op dit moment de volledige herstelperiode in te schatten. Hierbij moeten we immers ook rekening houden met de structurele uitdagingen die zich aandienen op de arbeidsmarkt. Ten eerste bleek hoger al dat ook te midden van de crisis de vraag naar arbeidskrachten niet volledig opdroogde. Bovendien werden we tot aan de vooravond van de crisis geconfronteerd met een hardnekkige lijst van knelpuntberoepen waarvoor de vacatures slechts moeizaam ingevuld raakten. Ten tweede kijken we de volgende jaren uit op een snel verouderende bevolking op arbeidsleeftijd (Pelfrene, 2008). Door de zeer lage werkzaamheid van 55-plussers in Vlaanderen en België heeft deze vergrijzing enerzijds een neerwaartse impact op de globale werkzaamheidsgraad (Tielens et al., 2008). Anderzijds zal de vergrijzingsgolf eveneens een enorme vervangingsvraag op gang brengen van oudere werknemers die de volgende jaren de arbeidsmarkt zullen verlaten. Dit kan een opportuniteit zijn om de sterk oplopende arbeidsreserve van vandaag toe te leiden naar de vrijgekomen betrekkingen. De mate waarin we er in slagen om vraag en aanbod op de arbeidsmarkt effectief op mekaar af te stemmen, zal medebepalend zijn voor de herstelkracht van de Vlaamse arbeidsmarkt.

Hoofdstuk 2. Impact van de crisis op de werkloosheid

In dit hoofdstuk spitsen we ons toe op de niet-werkende werkzoekenden ingeschreven bij VDAB.⁸ Eerst analyseren we aan de hand van de werkloosheidsevolutie in 2008 en 2009 de impact die de economische crisis gehad heeft op de Vlaamse werkloosheid, en meer in het bijzonder op de werkloosheid in bepaalde subgroepen. We maken hierbij ook het onderscheid tussen de effecten van de crisis op de kortdurige en op de langdurige werkloosheid. In het tweede deel van dit hoofdstuk onderzoeken we de werkloosheidsevolutie aan de hand van dynamische in- en uitstroomcijfers.

⁷ Hiervoor maken we gebruik van de voorspellingen van de Studiedienst van de Vlaamse Regering in het HERMREG model (SVR, 2009). De procentuele toename van de indicatoren bij HERMREG passen we toe op de Europees geharmoniseerde werkloosheidsgraad en werkzaamheidsgraad zoals berekend op basis van de Labour Force Survey.

⁸ Het gaat om werkzoekenden met een uitkeringsaanvraag, jongeren in wachttijd, vrij ingeschrevenen en nog een kleine groep van andere werkzoekenden.

2.1 Forse toename van de werkloosheid in 2009

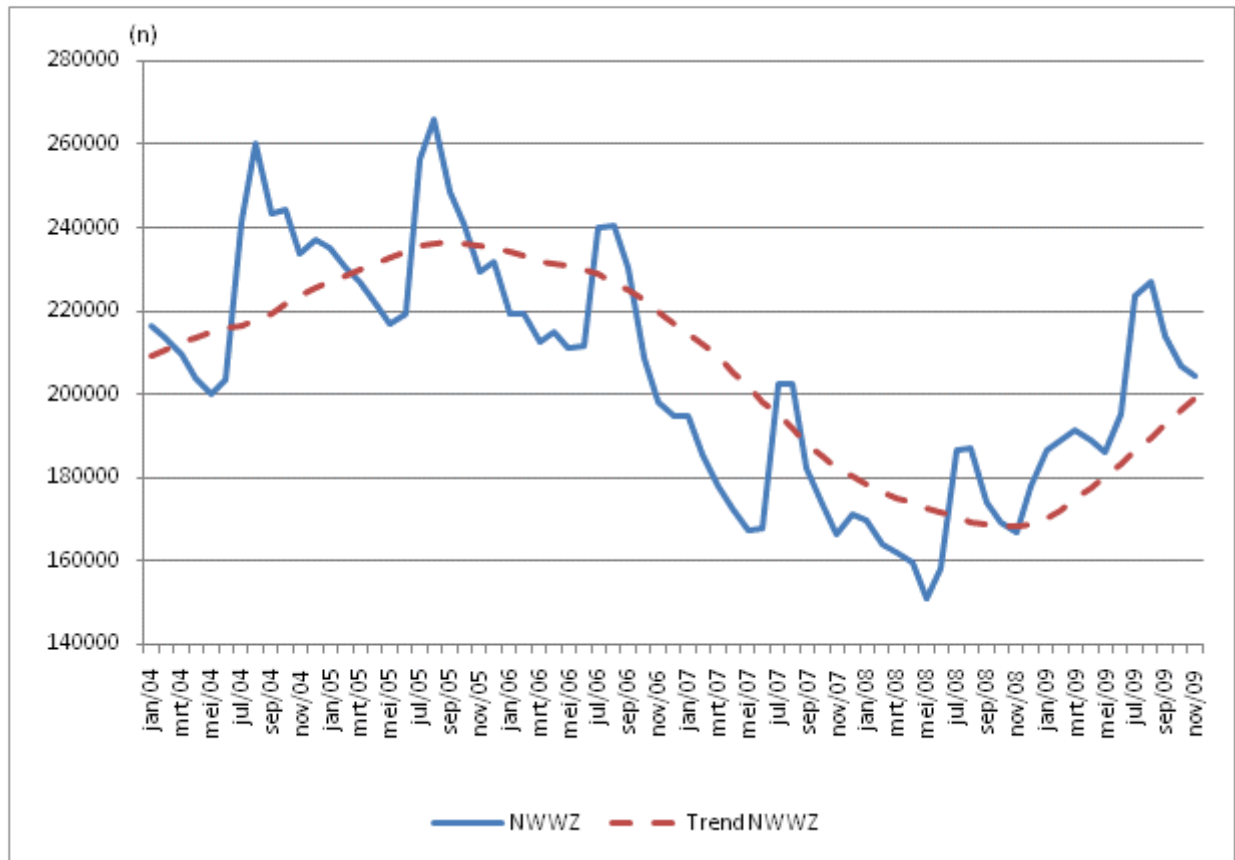
De economische crisis heeft een beduidend zwaardere invloed gehad op de werkloosheid in het Vlaams Gewest dan in de andere gewesten. Vanwege een ruimer werkgelegenheidsaandeel in de particuliere sector is de werkloosheid in Vlaanderen immers conjunctuurgevoeliger (HRW, 2009). Uit de RVA-cijfers van oktober 2009 blijkt hoe het aantal werkzoekenden in het Vlaams Gewest op jaarbasis met +20,7% is toegenomen, tegenover amper +4,3% in het Waals Gewest en +6,5% in het Brussels Hoofdstedelijk Gewest. In absolute cijfers is dat een toename met 28 000 uitkeringsgerechtigde werkzoekenden in het Vlaams Gewest, 8 300 in het Waals Gewest en 4 500 in het Brussels Gewest. Het grote verschil tussen het Vlaams Gewest en de andere gewesten wordt ondermeer verklaard door het grotere aandeel van de industrie en het kleinere aandeel van de publieke diensten in de Vlaamse tewerkstelling. In de industrie gingen immers erg veel jobs verloren terwijl de publieke diensten relatief weinig invloed ondervonden van de economische crisis (zie hoofdstuk 3).

Na het kanteljaar 2008 is de werkloosheid in de loop van het jaar 2009 bijzonder sterk toegenomen. In november 2009 waren er 204 442 niet-werkende werkzoekenden (nwwz) ingeschreven bij VDAB.⁹ Dit is een toename met niet minder dan 38 000 niet-werkende werkzoekenden, of 22,5%, op jaarbasis.

Figuur 9 toont de maand-op-maand-evolutie van het aantal nwwz in de laatste vijf jaar. Deze evolutie is sterk onderhevig aan jaarlijks weerkerende seizoensschommelingen. Daarom nemen we ook een trendreeks op die deze seizoensschommelingen uitvlakt aan de hand van een voortschrijdend gemiddelde van de voorbije twaalf maanden.

⁹ De meest recent beschikbare gegevens op het moment van publicatie.

Figuur 9. Aantal en trendniveau van het aantal niet-werkende werkzoekenden (Vlaams Gewest, januari 2004 – november 2009)



Bron: VDAB (Bewerking Steunpunt WSE/Departement WSE)

In figuur 9 is te zien hoe de werkloosheid elk jaar piekt in de zomermaanden, wanneer de schoolverlaters de arbeidsmarkt betreden. Na de zomer daalt het aantal nwwz doorgaans opnieuw tot aan de volgende zomer. Tussen de zomers van 2008 en 2009 is echter een bijkomende werkloosheidspiek zichtbaar. In de periode van december 2008 tot maart 2009 week de werkloosheidsevolutie sterk af van het seizoensritme en nam het aantal nwwz sterk toe. De evolutie van het aantal nwwz nam toe van +0,2% op jaarbasis in november 2008 tot +18,3% op jaarbasis in maart 2009. Vanaf april hernam de werkloosheidsevolutie haar natuurlijke ritme, en stabiliseerde de toename van het aantal nwwz.

In wat volgt nemen we de werkloosheidsevolutie binnen bepaalde subgroepen onder de loep. Op het moment van publicatie van dit rapport waren er voor 2009 nog geen jaargegevens beschikbaar. We maken dan ook gebruik van een raming.

In 2009 waren er naar schatting gemiddeld 201 700 nwwz ingeschreven bij VDAB. Dit is een toename met 32 900 werklozen (+19,4%) ten opzichte van het jaar 2008. Het aantal mannelijke nwwz (+24 900 nwwz of +30,9%) nam veel sterker toe dan het aantal vrouwelijke nwwz (+8 200 nwwz of +9,3%), waardoor er in 2009 voor het eerst meer mannelijke dan vrouwelijke werkzoekenden waren in het Vlaams Gewest. Dit wordt voornamelijk verklaard door het feit dat mannen vaker in industriële sectoren werken die zwaar getroffen werden door de economische crisis, terwijl vrouwen vaker in minder conjunctuurgevoelige sectoren zoals de publieke diensten (onderwijs, gezondheidszorg,...) tewerkgesteld zijn.

Tabel 1. Raming van het gemiddeld aantal niet-werkende werkzoekenden en evolutie volgens persoonskenmerken (Vlaams Gewest, 2007- r2009*)

	r2009 (n)	r'08 – '09 (n)	r'08 – '09 (%)	'07 – '08 (%)
Totaal	201 700	+32 900	+19,4	-6,4
Geslacht				
Mannen	105 700	+24 900	+30,9	-3,9
Vrouwen	96 300	+8 200	+9,3	-8,6
Onderwijsniveau				
Laaggeschoold	103 600	+14 700	+16,5	-4,9
Middengeschoold	67 400	+12 700	+23,2	-7,5
Hooggeschoold	30 800	+5 500	+22,0	-8,8
Leeftijd				
<25 jaar	45 300	+10 400	+29,9	-5,4
25-49 jaar	107 500	+18 800	+21,2	-9,4
>49 jaar	49 100	+3 800	+8,3	-0,6
Arbeidshandicap				
Met arbeidshandicap	30 800	+2 300	+8,2	+3,5
Zonder arbeidshandicap	171 000	+30 600	+21,8	-8,2
Herkomst**				
Europees (incl. Belgen)	158 200	+24 300	+18,1	-7,6
Niet-Europees	43 600	+8 700	+24,8	-1,5

* Bij publicatie waren enkel de cijfers van januari tot en met oktober 2009 beschikbaar. Om het jaargemiddelde voor 2009 te ramen werd de werkloosheidsevolutie in november en december 2008 geprojecteerd op de cijfers voor 2009.

** Het gaat om mensen met een huidige of vorige nationaliteit uit Europa (EU27 + EVA (IJsland Liechtenstein, Noorwegen en Zwitserland)) of van buiten Europa.

Bron: VDAB (Bewerking Steunpunt WSE/Departement WSE)

Meer dan de helft van alle nwwz is laaggeschoold. Ten opzichte van 2008 is het aantal laaggeschoolde nwwz met 14 700 personen toegenomen, waardoor de kaap van 100 000 laaggeschoolde nwwz opnieuw overschreden werd. De procentuele toename (+16,5%) van het aantal laaggeschoolde nwwz is beperkter dan de toename van het aantal midden- en hooggeschoolden (respectievelijk +23,2% en +22%) omdat er reeds voor het uitbreken van de economische crisis erg veel laaggeschoolde werkzoekenden waren.

Het aantal jongere werkzoekenden (<25 jaar) nam in 2009 toe met +29,9% (+10 400 nwwz). Deze forse toename kan verklaard worden doordat jongeren vaker met tijdelijke of uitzendcontracten werken, welke minder bescherming bieden tegen ontslag. Daarnaast heeft de economische crisis het aantal beschikbare vacatures sterk doen dalen, waardoor schoolverlaters minder kansen krijgen op een (eerste) job. Het aantal oudere nwwz (50+) nam daarentegen 'slechts' met +8,3% toe, wat goed was voor 3 800 extra werklozen. Uitgedrukt in absolute cijfers was de toename het grootst bij de 25-49-jarigen (+18 800 nwwz).

De uitgebreidere screening van oudere werkzoekenden door de RVA brengt heel wat arbeidshandicaps aan het licht. Het aantal nwwz met een arbeidshandicap nam dan ook al in 2008 toe met +3,5%. De economische crisis deed deze toename in 2009 versnellen tot +8,2%.

Het aantal allochtone nwwz steeg sneller dan gemiddeld. In 2009 steeg het aantal nwwz met een niet-Europese origine tot 43 600, een toename op jaarbasis met een kwart (+24,8%).

2.2 Werkloosheidsduur

Na een forse daling in 2006 en 2007 is de kortdurige werkloosheid (minder dan een jaar werkzoekend) in het begin van 2008 gestabiliseerd. Heel wat bedrijven ondervonden toen al de gevolgen van de dalende economische groei en besloten een aantal tijdelijke contracten niet te verlengen, waaronder ook heel wat uitzendcontracten. Na enkele maanden van stagnatie is de kortdurige werkloosheid in september 2008 opnieuw fors beginnen toenemen naarmate de bedrijven steeds ingrijpendere maatregelen namen om de gevolgen van de economische crisis te overleven. Ook het vacatureaanbod is stilaan beginnen slinken, waardoor werkzoekenden steeds minder kansen kregen om uit de werkloosheid te ontsnappen. Begin 2009, een jaar na de stagnatie van de kortdurige werkloosheid, is ook de langdurige werkloosheid (meer dan een jaar werkzoekend) beginnen toenemen. Een deel van de mensen die begin 2008 hun job verloren, hadden een jaar later immers nog geen nieuw werk gevonden, en stroomden door naar de langdurige werkloosheid. Zo veroorzaakt een toename van de kortdurige werkloosheid een jaar later een toename van de langdurige werkloosheid.

De evolutie van de kortdurige en langdurige werkloosheid tussen 2007-2008 en 2008-2009 illustreert het cyclische karakter van deze twee indicatoren. In 2008 was het effect van de economische crisis reeds zichtbaar in de kortdurige werkloosheid, die met +1% toenam terwijl de langdurige werkloosheid nog met -14,8% daalde. In 2009 is het aantal kortdurig werkzoekenden met naar schatting 27 400 personen (+28,2%) toegenomen, en is ook bij de langdurige werkloosheid een eerste toename zichtbaar met +5 700 nwwz (+8%).

Tabel 2. Raming van het gemiddeld aantal niet-werkende werkzoekenden en evolutie volgens persoonskenmerken en werkloosheidsduur (Vlaams Gewest, 2007 - r2009*)

	<1 jaar werkzoekend				>1 jaar werkzoekend			
	r2009 (n)	r'08 - '09 (n)	r'08 - '09 (%)	'07 - '08 (%)	r2009 (n)	r'08 - '09 (n)	r'08 - '09 (%)	'07 - '08 (%)
Totaal	124 600	+27 400	+28,2	+1,0	77 400	+5 700	+8,0	-14,8
Geslacht								
Mannen	67 100	+19 600	+41,4	+3,1	38 600	+5 300	+15,9	-12,4
Vrouwen	57 500	+7 700	+15,6	-1,0	38 800	+400	+1,1	-16,8
Onderwijsniveau								
Laaggeschoold	56 800	+11 200	+24,6	+5,6	46 800	+3 500	+8,0	-14,0
Middengespoold	45 000	+10 900	+31,8	-1,6	22 400	+1 800	+8,9	-15,9
Hooggeschoold	22 600	+5 100	+29,4	-5,2	8 200	+400	+5,2	-16,1
Leeftijd								
<25 jaar	36 600	+8 200	+28,9	-3,0	8 700	+2 200	+34,0	-14,3
25-49 jaar	73 100	+16 600	+29,4	-0,0	34 400	+2 200	+6,8	-22,3
>49 jaar	14 800	+2 400	+19,5	+17,4	34 300	+1 300	+4,1	-6,0
Arbeidshandicap								
Met arbeidshandicap	10 300	+800	+8,4	+15,3	20 500	+1 500	+8,1	-1,5
Zonder arbeids- handicap	114 100	+26 500	+30,2	-0,4	56 900	+4 200	+7,9	-18,7
Herkomst								
Europees (incl. Belgen)	96 600	+21 200	+28,1	-0,4	61 700	+3 100	+5,3	-15,4
Niet-Europees	27 900	+6 100	+27,9	+6,0	15 700	+2 600	+19,8	-11,8

* Bij publicatie waren enkel de cijfers van januari tot en met oktober 2009 beschikbaar. Om het jaargemiddelde voor 2009 te ramen werd de werkloosheidsevolutie in november en december 2008 geprojecteerd op de cijfers voor 2009.

Bron: VDAB (Bewerking Steunpunt WSE/Departement WSE)

Bij mannen is de kortdurige werkloosheid vroeger en sterker toegenomen dan bij vrouwen. Het aantal kortdurig werkzoekende mannen is in 2009 met +41,4% gestegen, bij vrouwen 'slechts' met +15,6%. Ook de langdurige werkloosheid is in 2009 sterker gestegen bij mannen (+15,9%) dan bij vrouwen (+1,1%).

De toename van de kortdurige werkloosheid is ongeveer even sterk bij midden- als bij hooggeschoolden (respectievelijk +31,8% en +29,4%). Bij laaggeschoolden is de procentuele toename iets lager (+24,6%) omdat dit in absolute cijfers de grootste groep is (46% van alle kortdurig werkzoekenden). Het aantal laaggeschoolde kortdurig werkzoekenden nam bovendien al in 2008 toe. Bij de langdurige werkloosheid is de toename bij laag- en middengespoolden beduidend sterker dan bij hooggeschoolden. Hooggeschoolden staan doorgaans immers sterker op de arbeidsmarkt en blijven minder lang werkzoekend.

Wanneer we de kort- en langdurige werkloosheid volgens leeftijd analyseren worden er grote verschillen zichtbaar. Op 1 januari 2008 werd de minimale brugpensioenleeftijd opgetrokken, waardoor heel wat oudere werknemers bij een collectief ontslag niet langer in aanmerking komen voor brugpensioen, en in plaats daarvan de (kortdurige) werkloosheid in stromen. In 2008 nam het aantal kortdurig werkzoekende 50-plussers dan ook sterk toe (+17,4%) terwijl het aantal kortdurig werkzoekenden in andere leeftijdscategorieën daalde. In 2009 blijft de toename bij ouderen ongeveer gelijk (+19,5%), maar zien we dit keer een veel forsere toename in de andere leeftijdscategorieën. Ook in de langdurige werkloosheid is er in 2009 een veel bescheidener toename zichtbaar

bij ouderen (+4,1%) dan bij jongeren (+34%). De economische crisis heeft immers geleid tot een forse daling van de aanwervingen, waardoor werkzoekenden minder kansen krijgen om opnieuw aan de slag te gaan. Ouderen worden echter sowieso veel minder snel aangeworven dan jongeren, waardoor deze aanwervingsstop hun kansen op werk minder sterk beïnvloedt. Jongeren daarentegen worden in economisch gunstiger tijden relatief makkelijk aangeworven, maar blijven nu veel langer werkzoekend. Desondanks gaat het om een relatief kleine groep van 8 700 langdurig werkzoekende jongeren, 19% van alle nwwz jonger dan 25 jaar. Bij 50-plussers is het aandeel langdurig werkzoekenden dan weer erg groot (70%).

Van alle nwwz met een arbeidshandicap is ongeveer twee derde langdurig werkzoekend. Samen met de 50-plussers is dit de enige groep waarin er meer langdurig dan kortdurig werkzoekenden zijn. Hoewel het aantal kortdurig werkzoekende arbeidsgehandicapten veel minder sterk is toegenomen dan gemiddeld neemt het aantal langdurig werkzoekende arbeidsgehandicapten wél sterk toe. Er zijn niet zoveel arbeidsgehandicapten bij de slachtoffers van de crisis (er zijn immers weinig mensen met een handicap aan het werk), maar werkzoekende arbeidsgehandicapten ondervinden heel wat problemen om uit de werkloosheid te ontsnappen (zie verder in dit hoofdstuk).

De toename van het aantal kortdurig werkzoekenden is ongeveer even sterk voor nwwz afkomstig uit of buiten Europa. Bij de langdurig werkzoekenden is er wel een groot verschil. Het aantal langdurig werkzoekenden met een Europese origine nam slechts met +5,3% op jaarbasis toe, bij de nwwz van buiten Europa was dat +19,8%. Bij nwwz met een niet-Europese afkomst nam de kortdurige werkloosheid immers al in 2008 vrij sterk toe, terwijl deze bij nwwz met een Europese origine nog afnam. Deze vroegtijdige instroom in de werkloosheid leidde in 2009 tot een sterkere toename van de langdurige werkloosheid.

2.3 Dynamische werkloosheidscijfers

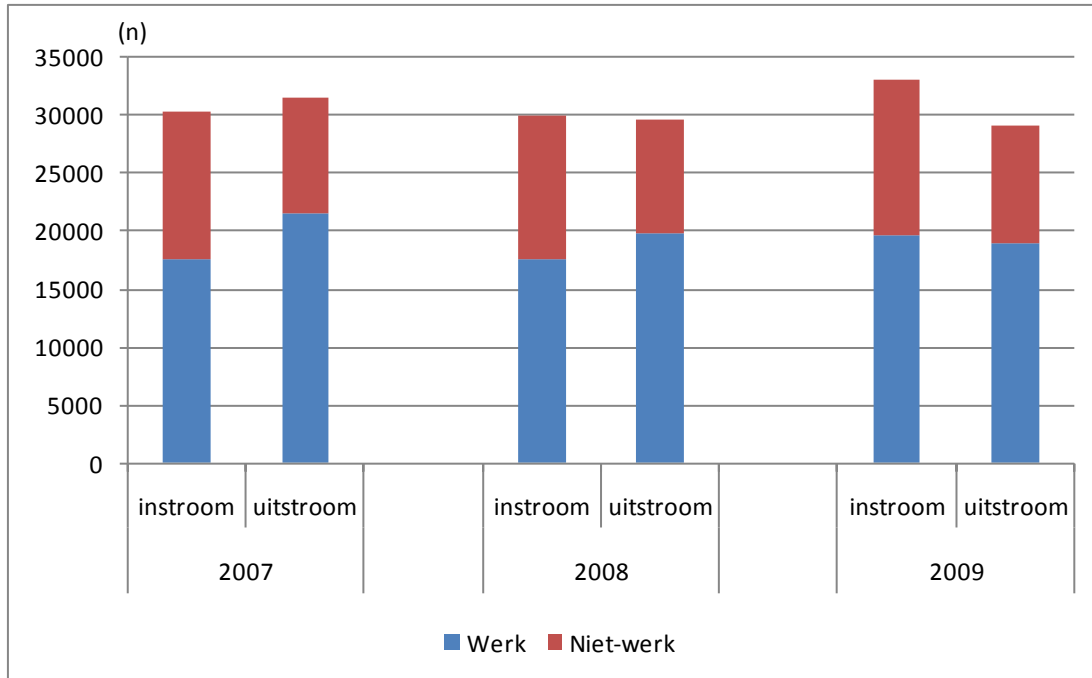
De netto-evolutie van de werkloosheid wordt bepaald door de verhouding tussen het aantal mensen die zich bij VDAB inschrijven als werkzoekende (instroom) en het aantal mensen die de werkloosheid weer verlaten (uitstroom). Dit geeft volgende vergelijking:

$$\# \text{ nwwz eind maand}_t + \text{instroom in maand}_{t+1} - \text{uitstroom in maand}_{t+1} = \# \text{ nwwz eind maand}_{t+1}$$

In figuur 10 wordt de maandelijkse in- en uitstroom weergegeven voor de eerste negen maanden van de jaren 2007, 2008 en 2009.¹⁰ In 2007 daalde de werkloosheid, en zien we ook hoe de uitstroom uit de werkloosheid hoger is dan de instroom in de werkloosheid. In 2008 waren de instroom en de uitstroom ongeveer gelijk, en in 2009 was de instroom in de werkloosheid opnieuw hoger dan de uitstroom

¹⁰ Om de leesbaarheid te verhogen zal er in de tekst steeds gesproken worden over de jaren 2007, 2008 en 2009 wanneer het dus enkel gaat om de eerste negen maanden van deze jaren.

Figuur 10. Gemiddelde maandelijkse instroom in en uitstroom uit de werkloosheid (Vlaams Gewest, eerste negen maanden 2007 – 2009)

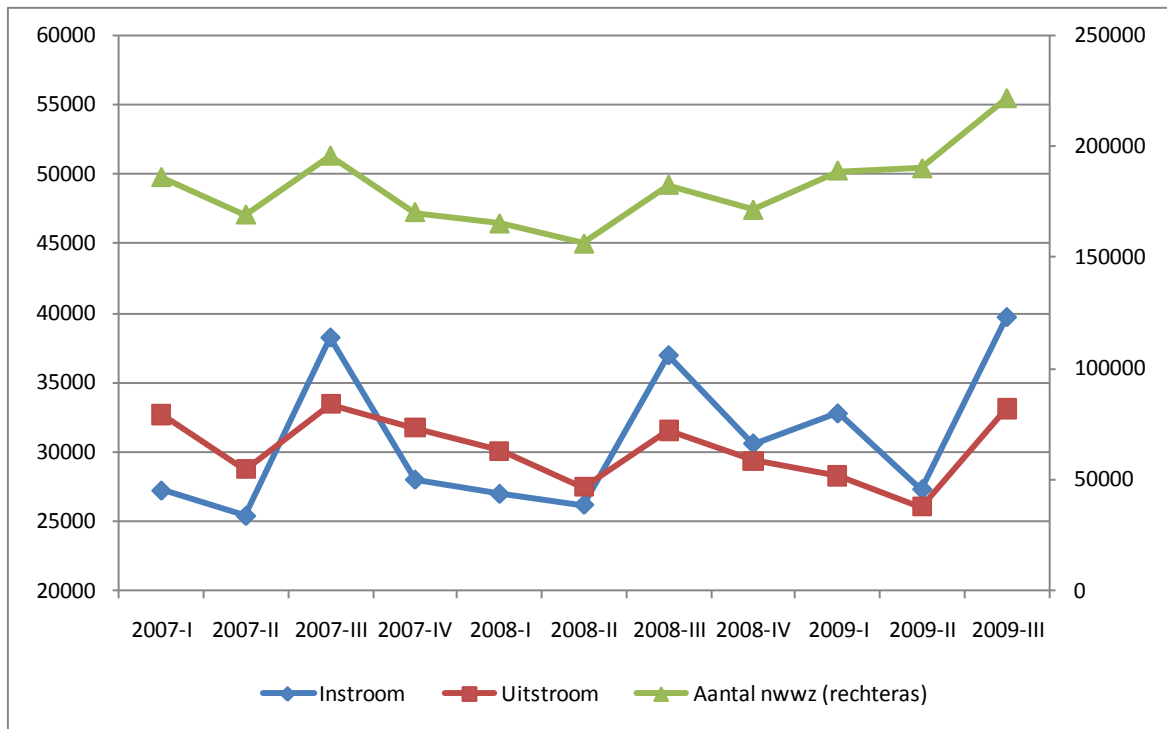


Bron: VDAB (Bewerking Steunpunt WSE/Departement WSE)

Men kan om allerlei redenen instromen in de werkloosheid: het beëindigen van studies of een opleiding (19,4%), herintrede na een periode van inactiviteit (18,6%), en natuurlijk omdat men een job verloren of opgezegd heeft (60,5%). We maken daarom een onderscheid tussen de stromen van/naar werk en de stromen van/naar niet-werk. In de figuur is te zien hoe deze niet-werk-component gedurende de drie beschouwde jaren relatief stabiel blijft, en iets groter is bij de instroom als bij de uitstroom (omwille van de jaarlijkse instroom van schoolverlaters). De variatie van de totale in- en uitstroom is vrijwel volledig toe te schrijven aan de instroom van en de uitstroom naar werk. Zo zien we hoe het verschil tussen de instroom en de uitstroom in 2008 kleiner was dan in 2007 omdat de uitstroom naar werk gedaald was. In 2009 daalde de uitstroom naar werk verder en nam de instroom uit werk fors toe.

Figuur 11 toont de evolutie van de maandelijkse instroom in en uitstroom uit de werkloosheid (linkeras) en de evolutie van het totale aantal nwwz (rechteras). Zo zien we hoe het aantal nwwz telkens sterk toeneemt in het derde kwartaal omwille van een bijzonder forse stijging van de instroom in de werkloosheid (voornamelijk door schoolverlaters). Tegelijkertijd is er echter ook telkens een toename van de uitstroom uit de werkloosheid, die grotendeels verklaard wordt door het grote aantal aanwervingen in de maand september. Deze twee bewegingen zijn ook goed zichtbaar in figuur 9 (cfr. supra), waar er elk jaar een forse toename van het aantal nwwz zichtbaar is in de maanden juli en augustus en een sterke daling in september. Dit voorbeeld toont hoe deze dynamische in- en uitstroomcijfers aanvullende informatie bieden om de algemene werkloosheids-evolutie te verklaren.

Figuur 11. Aantal niet-werkende werkzoekenden en gemiddelde maandelijkse instroom in en uitstroom uit de werkloosheid (Vlaams Gewest, 2007-I – 2009-III)



Bron: VDAB (Bewerking Steunpunt WSE/Departement WSE)

De impact van de economische crisis is duidelijk zichtbaar in de instroomcijfers.¹¹ In 2007 was de instroom in de werkloosheid lager dan de uitstroom. Enkel in het derde kwartaal steeg de instroom boven de uitstroom uit. Dit verklaart het verloop van het totale aantal nwwz, dat toeneemt in het derde kwartaal en de rest van het jaar daalt. In het vierde kwartaal van 2008 was de instroom echter hoger dan de uitstroom, en in het eerste kwartaal van 2009 nam de instroom nog verder toe. De instroom in de werkloosheid was toen 21,5% hoger dan het jaar voordien. Deze uitzonderlijke toename van de instroom in de werkloosheid leidde tot een forse stijging van het totale aantal nwwz in de periode december 2008 – maart 2009 (cfr. supra). Dit is het hoogtepunt van de crisis gebleken, want in het tweede en derde kwartaal van 2009 was de instroom nog maar iets hoger dan het jaar voordien.

De evolutie van de uitstroom schommelde in de beschouwde periode tussen -4,4% en -8%. In tegenstelling tot de instroom vertoont het verloop van de uitstroom uit de werkloosheid geen plotse schokken, maar een eerder gelijkmatige daling. De dalende trend die reeds voor het uitbreken van de crisis zichtbaar was kan mogelijk verklaard worden door de uitzonderlijke krapte die toen heerste op de Vlaamse arbeidsmarkt, waardoor er zich onder de resterende nwwz een belangrijk aandeel van moeilijk toeleidbare, structureel werklozen bevonden. Omwille van de economische crisis is het aantal vacatures sterk gedaald, en bleef de uitstroom uit de werkloosheid verder dalen. In het derde kwartaal van 2009 nam de uitstroom uit de werkloosheid (en de uitstroom naar werk) voor het eerst opnieuw toe (+4,9% op jaarbasis). Ook dit wijst aan dat de crisis over haar hoogtepunt heen is.

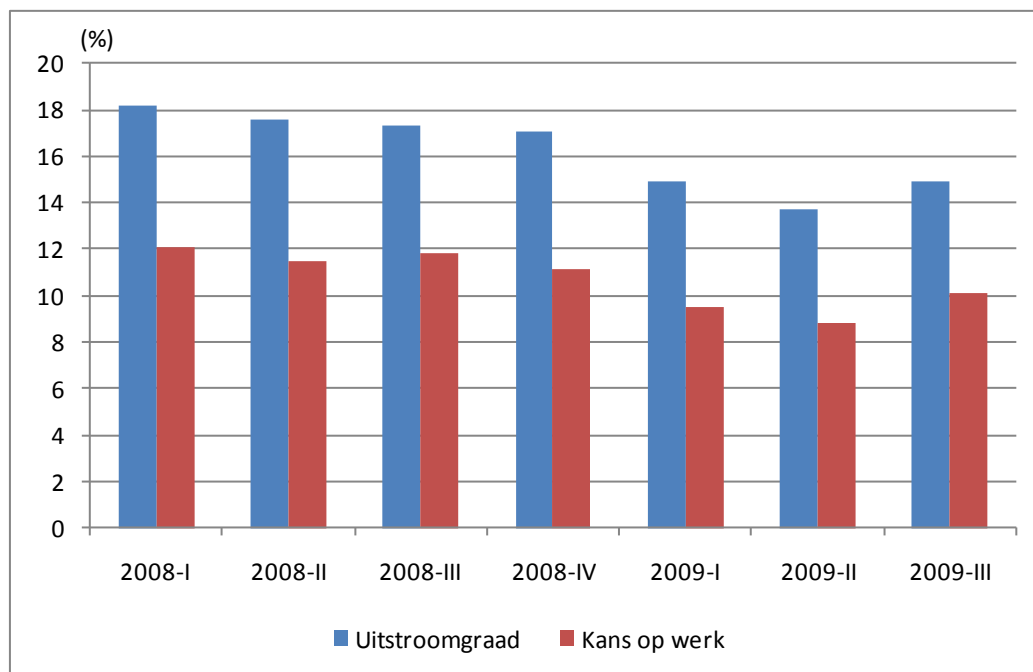
¹¹ Wanneer een nwwz meermaals werkloos wordt, wordt deze persoon telkens meegeteld. De instroomcijfers kunnen dus niet opgeteld worden om bijvoorbeeld het totale aantal personen die gedurende één jaar instroomden in de werkloosheid te bekomen.

Tabel 3. Gemiddeld aantal nwwz per maand en gemiddelde maandelijkse in- en uitstroom (Vlaams Gewest; 2008-I tot 2009-III)

	2008-I	2008-II	2008-III	2008-IV	2009-I	2009-II	2009-III
Nwwz (n)	165 266	156 242	182 643	171 409	189 067	190 073	221 519
Evolutie (%)	-11,2	-7,7	-6,7	+0,6	+14,4	+21,7	+21,3
Instroom (n)	26 948	26 168	36 949	30 581	32 750	27 286	39 699
Evolutie (%)	-0,9	+3,2	-3,3	+9,3	+21,5	+4,3	+7,4
Instroom uit werk (n)	17 320	15 390	19 898	20 361	21 452	16 546	20 957
Evolutie (%)	-1,1	-0,5	-0,2	+9,5	+23,9	+7,5	+5,3
Uitstroom (n)	30 075	27 434	31 544	29 346	28 242	26 038	33 094
Evolutie (%)	-8,0	-4,4	-5,6	-7,5	-6,1	-5,1	+4,9
Uitstroom naar werk (n)	20 045	17 899	21 495	19 090	17 908	16 810	22 371
Evolutie (%)	-9,2	-4,9	-8,7	-11,1	-10,7	-6,1	+4,1

Bron: VDAB (Bewerking Steunpunt WSE/Departement WSE)

Door de uitstroom uit de werkloosheid te delen door het totale aantal nwwz bekomen we de uitstroomgraad. Dit is het aandeel van alle nwwz dat in één maand de werkloosheid verlaten heeft. In figuur 12 is te zien hoe deze uitstroomgraad in 2008 stabiel bleef rond 17%. Na het losbarsten van de economische crisis kelderde de uitstroomgraad echter tot 13,7% in het tweede kwartaal van 2009. In dit tweede kwartaal verliet dus elke maand 13,7% van alle nwwz de werkloosheid. Wanneer we op analoge wijze de uitstroom naar werk delen door het totale aantal nwwz krijgen we een indicatie van de 'kans op werk'. Deze kans vertoont dezelfde evolutie: aanvankelijk stabiel rond 11%, om vervolgens te dalen naar 8,8% in het tweede kwartaal van 2009. Elke maand wisten dus amper 8,8% van alle nwwz werk te vinden. In het derde kwartaal van 2009 vertonen de uitstroomgraad en de kans op werk opnieuw een licht herstel.

Figuur 12. Evolutie van de uitstroomgraad (uit de werkloosheid) en de kans op werk (voor werkzoekenden) (Vlaams Gewest; 2008-I tot 2009-III)

Bron: VDAB (Bewerking Steunpunt WSE/Departement WSE)

Bij de start van dit hoofdstuk zagen we hoe de werkloosheid bijzonder sterk toegenomen is in de eerste maanden van 2009. Deze dynamische cijfers tonen aan dat deze toename voornamelijk veroorzaakt werd door een forse stijging van de instroom in de werkloosheid (vanuit werk). Sindsdien is de instroom enigszins gestabiliseerd, maar blijft de uitstroom erg laag. Pas wanneer de uitstroom opnieuw aantrekt, en de kans op werk verhoogt, kan de werkloosheid opnieuw beginnen te dalen.

2.4 Kans op werk

De instroom in de werkloosheid is in zekere zin 'democratischer' dan de uitstroom uit de werkloosheid. Jobverlies kan immers eenieder overkomen, zeker wanneer dit gebeurt ten gevolge van het faillissement van de werkgever. De uitstroom uit de werkloosheid is echter niet voor alle werkzoekenden even eenvoudig. De hooggeschoolde slachtoffers van een faillissement zullen bijvoorbeeld sneller weer aan het werk kunnen dan laaggeschoolden. De moeilijke positie van kansengroepen op de Vlaamse arbeidsmarkt blijkt dan ook voornamelijk uit de uitstroomcijfers.

In wat volgt trachten we de evolutie van de werkloosheid in de verschillende groepen nader te verklaren aan de hand van de uitstroomcijfers. We vergelijken steeds de gemiddelde maandelijkse uitstroom in de eerste zes maanden van 2008 en 2009. De instroom in de werkloosheid wordt hier niet meer besproken aangezien we dit (onrechtstreeks) al behandelden in punt 2.2, aan de hand van de toename van de kortdurige werkloosheid. Tabel 4 toont voor verschillende groepen van werkzoekenden de totale uitstroom uit de werkloosheid (gemiddeld per maand), de uitstroom naar werk en de 'kans op werk' voor 2008 en 2009. Deze kans op werk wordt berekend door het gemiddeld aantal nwwz in de betreffende groep die uitstroomden naar werk te delen door het totale aantal nwwz uit deze groep. Zo weten we dus welk aandeel van het totale aantal nwwz per maand aan het werk gaat.

In de eerste helft van 2009 verlieten elke maand gemiddeld 27 100 nwwz de werkloosheid. Van deze 27 100 nwwz stroomden er 17 400, of 64,2%, uit naar werk. De overige nwwz verlieten de werkloosheid omdat ze een opleiding zijn gaan volgen, langdurig ziek werden, zich terugtrokken uit de arbeidsmarkt, enzovoort. In de eerste helft van 2009 waren er gemiddeld zo'n 190 000 nwwz in het Vlaams Gewest, waarvan er dus elke maand gemiddeld 17 400 aan het werk gingen. Dit geeft een 'kans op werk' van 9,2% in de eerste helft van 2009. In dezelfde periode in 2008 bedroeg deze kans op werk nog 11,8%.

Tabel 4. Gemiddelde maandelijkse uitstroom van niet-werkende werkzoekenden volgens persoonskenmerken (Vlaams Gewest, eerste semester 2008 en 2009)

	Totale uitstroom uit de werkloosheid 2009 (eerste semester) (n)	Uitstroom uit de werkloosheid naar werk 2009 (eerste semester) (n)	Aandeel uitstroom naar werk (%)	Kans op werk 2009 (eerste semester) (%)	Kans op werk 2008 (eerste semester) (%)
Totaal	27 100	17 400	64,2	9,2	11,8
Geslacht					
Mannen	14 000	9 300	66,4	9,4	13,0
Vrouwen	13 100	8 100	61,8	8,9	10,7
Onderwijsniveau					
Laaggeschoold	12 100	7 000	57,9	7,0	9,4
Middengeschoold	10 300	6 800	66,0	10,8	13,8
Hooggeschoold	4 800	3 500	72,9	13,6	16,8
Leeftijd					
<25 jaar	8 600	5 800	67,4	15,0	21,4
25-49 jaar	15 800	10 300	65,2	10,0	13,1
>49 jaar	2 700	1 300	48,1	2,7	3,2
Arbeidshandicap					
Met arbeidshandicap	2 200	1 100	50,0	3,6	5,0
Zonder arbeidshandicap	24 900	16 300	65,5	10,2	13,2
Herkomst					
Europees (incl. Belgen)	21 600	14 300	66,2	9,7	12,1
Niet-Europees	5 500	3 000	54,5	7,2	10,5
Werkloosheidsduur					
<1 jaar	21 700	14 600	67,3	12,7	17,1
>1 jaar	5 400	2 700	50,0	3,6	5,3

Bron: VDAB (Bewerking Steunpunt WSE/Departement WSE)

We zagen hierboven hoe de instroom van mannen in de (kortdurige) werkloosheid veel groter was dan die van vrouwen, waardoor het aantal mannelijke nwwz in 2009 voor het eerst hoger was dan het aantal vrouwelijke nwwz. Er blijken echter nog steeds meer mannen dan vrouwen uit te stromen naar werk, waardoor zij ook in 2009 een hogere kans op werk behouden (9,4% versus 8,9%). Tussen 2008 en 2009 is de kans op werk bij mannen wel beduidend sterker gedaald, waardoor het genderverschil sterk verkleind is.

Hoewel het aantal hooggeschoolde nwwz in 2009 sneller toenam dan het aantal laaggeschoolde nwwz (cfr. supra) blijven hooggeschoolde werkzoekenden een hogere kans op werk hebben dan laag- en middengeschoolden. Met 13,6% is de kans op werk voor hooggeschoolden zelfs bijna dubbel zo groot als die van laaggeschoolden (7%). Ook opvallend: hoe hoger het onderwijsniveau, hoe hoger het aandeel uitstroom naar werk binnen de totale uitstroom is. Laaggeschoolden stromen vaker uit naar opleidingen, maar trekken zich ook vaker terug in de inactiviteit.

Geen enkele groep in tabel 4 heeft een hogere kans op werk dan de jongeren. In de eerste helft van 2009 stroomde elke maand 15% van alle nwwz jonger dan 25 jaar uit naar werk. In 2008 bedroeg hun kans op werk zelfs nog 21,4%. Bij ouderen is het precies omgekeerd: amper 2,7% van alle werkzoekende 50-plussers stroomt uit naar werk, de laagste kans op werk van alle beschouwde groepen. Minder dan de helft van alle 50-plussers die de werkloosheid verlaten stroomt uit naar werk.

Ook voor werkzoekenden met een arbeidshandicap blijkt de doorstroom naar werk erg moeizaam te gaan. Elke maand stromen er gemiddeld 2 200 nwwz met een arbeidshandicap uit de werkloosheid, waarvan slechts de helft aan het werk gaat. Zo hebben arbeidsgehandicapte nwwz een kans op werk van amper 3,6%. Nwwz zonder arbeidshandicap hebben een kans op werk van 10,2%, een kloof van 6,6 procentpunten.

Onder invloed van de economische crisis is de kans op werk in 2009 veel sterker gedaald bij mensen met een niet-Europese herkomst (-3,3 ppt) dan bij mensen met een Europese herkomst (-2,4 ppt). Dit resulteerde in een kans op werk van 7,2% in de eerste groep, ten opzichte van 9,7% bij nwwz met een Europese origine.

Tussen kortdurig en langdurig werkzoekenden blijkt er een bijzonder grote kloof te zijn wat de kans op werk betreft. Nwwz die minder dan een jaar werkzoekend zijn hadden in 2009 een kans op werk van 12,7%, nwwz die al langer werkzoekend zijn hadden een kans op werk van 3,6%. De kloof tussen kortdurig en langdurig werkzoekenden bedraagt niet minder dan 9,1 procentpunten.

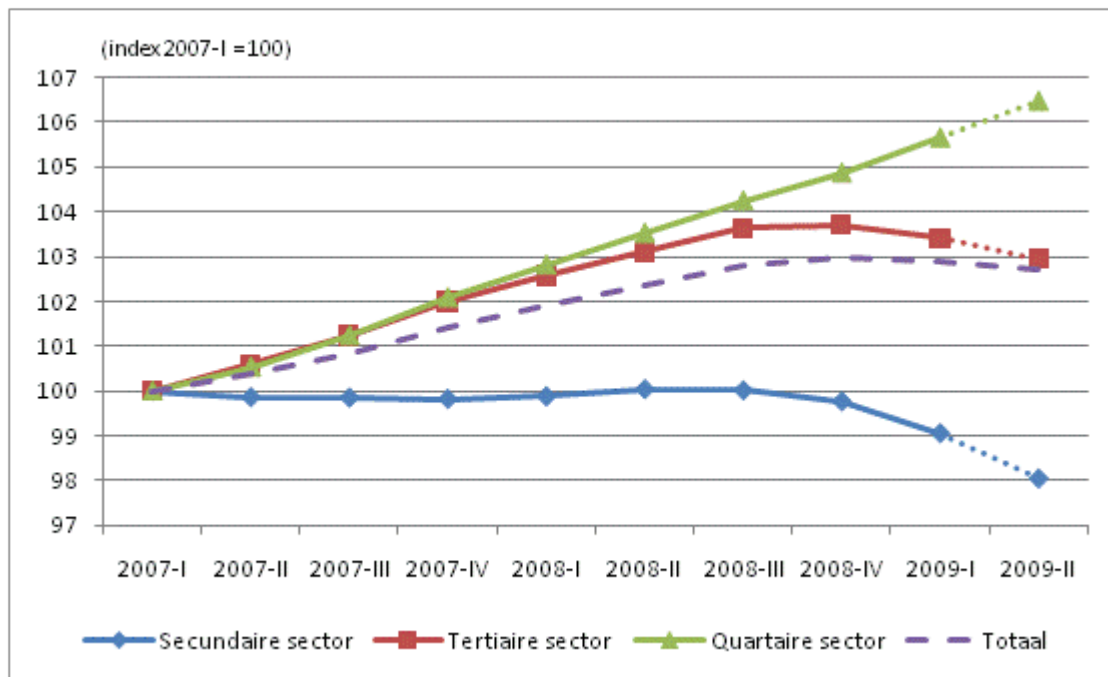
Hoofdstuk 3. Impact van de crisis op de jobcreatie in de sectoren

3.1 De evolutie van de tewerkstelling in de sectoren

In dit hoofdstuk onderzoeken we verder hoe de crisis zich manifesteert in de totale tewerkstelling en in verschillende sectoren. We beperken ons in deze analyse tot de loontrekkende tewerkstelling (volgens RSZ-cijfers), en laten dus de zelfstandigen en helpers buiten beschouwing. Tussen 2003 en de eerste helft van 2008 kende het Vlaams Gewest een gestage tewerkstellingsgroei van ongeveer 30 000 bijkomende jobs per jaar, waardoor het totale aantal Vlaamse loontrekkenden toenam van 1,93 miljoen tot 2,1 miljoen. Vanaf het eerste kwartaal van 2009 is de Vlaamse tewerkstelling opnieuw beginnen dalen. In het tweede kwartaal van 2009 telden we nog 2,07 miljoen werknemers in het Vlaams Gewest, een daling met 17 500 personen ten opzichte van dezelfde periode het jaar voordien (-0,8%). Dit is wellicht nog maar het begin van een langere periode waarin de Vlaamse werkgelegenheid achteruit gaat (zie hoofdstuk 1).

Onderliggend aan deze algemene evolutie zijn er heel wat verschillen tussen de sectoren. Figuur 13 toont een trendreeks van de tewerkstelling in de Vlaamse hoofdsectoren, met het eerste kwartaal van 2007 (=100) als referentie. In de figuur is goed te zien hoe de tewerkstelling in de secundaire sector een behoorlijk steile duik maakte sinds het vierde kwartaal van 2008. In de tertiaire sector is een beperktere daling zichtbaar, en in de quartaire sector is voorlopig nog weinig effect van de economische crisis te zien.¹² Volgens onze raming zou deze evolutie zich in het tweede kwartaal van 2009 verder zetten. In de analyse van de sectorale evolutie beperken we ons echter tot de periode tot en met het eerste kwartaal van 2009.

¹² We laten de primaire sector (land- en bosbouw en visserij) hier buiten beschouwing omwille van het specifieke seizoensgebonden werkgelegenheidskarakter van deze sector.

Figuur 13. Trendevolutive van de tewerkstelling (RSZ) in de hoofdsectoren (Vlaams Gewest, 2007-I tot 2009-II*)

* Tweede kwartaal 2009: raming voor het Vlaams Gewest aan de hand van de Snelle Ramingen van RSZ voor België (RSZ, 2009)

Bron: RSZ (Bewerking Departement WSE/Steunpunt WSE)

De figuur toont hoe de tewerkstelling in de secundaire sectoren in de loop van 2007 en 2008 vrijwel status quo bleef terwijl de totale loontrekkende werkgelegenheid sterk toenam. Indien we de bouwsector buiten beschouwing laten is de tewerkstelling in de secundaire sector in deze periode zelfs achteruitgegaan. Voornamelijk in industriële sectoren zoals de textiel- en kledingsector, de metaal en de assemblage loopt de tewerkstelling al enige tijd sterk terug (Departement WSE, 2009).

De daling van de Vlaamse tewerkstelling ten gevolge van de economische crisis heeft zich in de secundaire sector sneller en sterker voorgedaan. De daling werd al in het vierde kwartaal van 2008 ingezet, en bedroeg in het eerste kwartaal van 2009 -3,1% op jaarbasis, ten opzichte van een gemiddelde van -0,3% voor gans Vlaanderen (zie tabel 5). Zo werkten er in het eerste kwartaal van 2009 nog ongeveer 510 000 Vlamingen in de secundaire sector (24,6% van de totale tewerkstelling), 16 000 minder dan het jaar voordien. Opnieuw blijkt het jobverlies zich vooral in de industrie voor te doen, onder meer in die sectoren die het ook de voorbije jaren al moeilijk hadden om zich te handhaven. De kans is dan ook groot dat de nu verloren gegane jobs in deze sectoren niet opnieuw gecreëerd zullen worden eens de Vlaamse arbeidsmarkt zich herstelt van de economische crisis. De achteruitgang van de industriële werkgelegenheid was het sterkt in de sector textiel en kleding, waar tussen het eerste kwartaal van 2008 en het eerste kwartaal van 2009 bijna 4 000 jobs verloren gingen, of 13,4% van de tewerkstelling in de sector.

De tertiaire sector kende een meer dan behoorlijke groei tot ver in 2008. Vanaf het vierde kwartaal van 2008 keerde het tij in de tertiaire sector en ging het aantal loontrekkenden opnieuw achteruit. In het eerste kwartaal van 2009 telde de sector nog 914 000 werknemers (44,1% van het totaal), een daling met -1,1% op jaarbasis, of een verlies van bijna 10 000 jobs. Dit banenverlies is grotendeels te wijten aan de achteruitgang van de uitzendsector, waar niet minder dan 11 000 jobs verloren gingen in een jaar tijd. Indien we de uitzendarbeid niet meetellen is de balans in de tertiaire sector zelfs licht positief (+1 500 jobs). Naast de uitzendsector gingen er ook in de telecom,

de horeca en de groothandel heel wat jobs verloren. Tegelijkertijd kenden een aantal tertiaire sectoren ook een mooie groei. In de informatica, consultancy en de kleinhandel kwamen er voornamelijk enkele duizenden jobs bij.

De quartaire sector (publieke diensten) lijkt voorlopig nog niet erg onder de crisis te lijden. In het eerste kwartaal van 2009 zette de werkgelegenheidsgroei van de voorbije jaren zich onverminderd door, en nam het aantal loontrekkenden toe met bijna 20 000 personen, of +3,2% op jaarbasis. De quartaire sector is de laatste jaren een van de sterkst groeiende sectoren, waardoor het aandeel van de sector in de totale werkgelegenheid is toegenomen tot 32% of 640 000 werkenden. De voornaamste groeisectoren binnen de publieke diensten zijn de gezondheidszorg, de maatschappelijke dienstverlening en het onderwijs.

De achteruitgang van de loontrekkende werkgelegenheid in het Vlaams Gewest is veel sterker wanneer we deze uitdrukken in arbeidsvolume. Tussen het eerste kwartaal van 2008 en het eerste kwartaal van 2009 daalde het totale arbeidsvolume in Vlaanderen met -2,5%, ten opzichte van -0,3% wanneer we in personen tellen. Vooral in de secundaire sector is de teloorgang veel forsere dan wanneer we de evolutie in personen uitdrukken (-8,6% ten opzichte van -3,1%). De sterke daling van het totale arbeidsvolume in de secundaire sector wordt grotendeels verklaard door het gebruik van tijdelijke werkloosheid bij arbeiders.¹³ De achteruitgang van de tewerkstelling in de tertiaire sector is ongeveer dubbel zo sterk indien we deze in arbeidsvolume uitdrukken (-2,1%), terwijl de toename van de werkgelegenheid in de quartaire sector plots heel wat minder spectaculair oogt (+2,1%).

¹³ De cijfers dateren van het eerste kwartaal van 2009, toen de tijdelijke werkloosheid nog niet open stond voor bedienden.

Tabel 5. Evolutie van de loontrekkende tewerkstelling in de sectoren (Vlaams Gewest; 2008-I –2009-I)

Sector	2009-I	Evolutie '08 – '09	Evolutie '08 – '09	Evolutie '08 – '09 in VTE
	(n)	(n)	(%)	(%)
Totaal Vlaams Gewest	2 072 983	-6 233	-0,3	-2,5
p1 Land- en bosbouw en visserij	9 568	+140	+1,5	-1,8
s1 Vervaardiging van dranken, voeding en tabak	61 301	-177	-0,3	-0,9
s2 Textiel en kleding	24 154	-3 749	-13,4	-19,9
s3 Grafische nijverheid	20 624	-1 468	-6,6	-8,3
s4 Chemische industrie	47 229	-1 146	-2,4	-3,6
s5 Rubber- en kunststofnijverheid	18 796	-786	-4,0	-8,7
s6 Vervaardiging van glas, bakstenen, cement en andere bouwmaterialen	16 930	-566	-3,2	-9,8
s7 Metallurgie	19 294	-1 194	-5,8	-17,1
s8 Vervaardiging van metaalproducten	40 053	-1 251	-3,0	-9,1
s9 Vervaardiging van informaticaproducten en van elektronische en optische producten	10 251	-337	-3,2	-8,4
s10 Vervaardiging van (elektrische) machines, apparaten en werktuigen	36 941	-3 509	-8,7	-12,0
s11 Vervaardiging van transportmiddelen	40 284	-1 916	-4,5	-20,6
s12 Houtindustrie en vervaardiging van meubels	18 154	-765	-4,0	-7,1
s13 Overige industrie	5 825	-219	-3,6	-6,1
s14 Elektriciteit, gas, stoom en water	11 835	+607	+5,4	+5,1
s15 Afval en recyclage	8 266	+127	+1,6	+0,2
s16 Bouw	129 734	+230	+0,2	-6,9
Totaal Secundaire sector	509 671	-16 119	-3,1	-8,6
t1 Reparatie en installatie van machines, apparaten, computers en consumentenartikelen	9 345	+582	+6,6	+4,0
t2 Garagewezen	34 048	-269	-0,8	-0,9
t3 Groothandel en handelsbemiddeling	134 180	-932	-0,7	-0,5
t4 Kleinhandel	133 468	+943	+0,7	+1,2
t5 Vervoer	81 243	-296	-0,4	-2,5
t6 Opslag en vervoersondersteunende activiteiten	37 710	-240	-0,6	-0,1
t7 Post	23 890	-690	-2,8	-4,4
t8 Horeca en toerisme	63 535	-1 189	-1,8	-3,0
t9 Informatiesector	17 616	+652	+3,8	+4,0
t10 Telecommunicatie	15 774	-1 088	-6,5	-6,5
t11 Informaticatechnologie	27 974	+1 346	+5,1	+6,5
t12 Financiële diensten	81 396	-780	-1,0	-0,6
t13 Consultancy en wetenschappelijke activiteiten	84 589	+2 576	+3,1	+3,5
t14 Uitzendbureaus en arbeidsbemiddeling	87 518	-11 305	-11,4	-18,4
t15 Diensten in verband met gebouwen; landschapsverzorging	29 419	+83	+0,3	-3,5
t16 Overige zakelijke dienstverlening	34 507	+813	+2,4	+1,9
t17 Overige diensten aan personen	17 439	-80	-0,5	-1,2
Totaal Tertiaire sector	913 651	-9 874	-1,1	-2,1
q1 Recreatie, cultuur en sport	14 926	-215	-1,4	+0,1
q2 Openbaar bestuur	52 152	-24	-0,1	-0,1
q3 Justitie, defensie en openbare veiligheid	47 397	-166	-0,4	-0,6
q4 Verplichte sociale verzekering	18 354	-78	-0,4	-0,9
q5 Onderwijs	220 274	+8 995	+4,3	+2,9
q6 Ziekenhuizen en overige gezondheidszorg	107 181	+2 883	+2,8	+3,0
q7 Maatschappelijke dienstverlening	159 928	+7 519	+4,9	+2,7
q8 Belangenvertegenwoordiging	19 881	+706	+3,7	+3,9
Totaal Quartaire sector	640 093	+19 620	+3,2	+2,1

Bron: RSZ (Bewerking Departement WSE/Steunpunt WSE)

3.2 Jobverlies en economische werkloosheid in de sectoren

De economische crisis heeft heel wat bedrijven in ernstige moeilijkheden gebracht. Tijdens de voorbije twaalf maanden gingen in het Vlaams Gewest niet minder dan 4 700 bedrijven failliet, een toename met +17% op jaarbasis.¹⁴ Daarnaast hebben heel wat bedrijven een grondige herstructurering doorgemaakt waarbij duizenden werknemers getroffen werden door collectief ontslag.

In tabel 6 wordt het aantal werknemers getroffen door collectief ontslag of door het faillissement van de werkgever weergegeven.¹⁵ Concreet gaat het om het aantal werknemers waarvoor het collectief ontslag werd aangekondigd.¹⁶ Indien een werknemer nog voor het effectief ingaan van het collectief ontslag een andere job vindt wordt hij/zij echter niet (collectief) ontslagen, al is zijn/haar arbeidsplaats wel verloren gegaan.¹⁷ We vullen deze cijfers over collectief ontslag aan met cijfers over het aantal werknemers getroffen door het faillissement van hun werkgever. We weerhouden enkel faillissementen van bedrijven met minder dan 20 werknemers, daar een faillissement van een werkgever met meer dan 20 werknemers automatisch leidt tot een collectief ontslag en we deze werknemers anders twee keer tellen.

Zoals we hoger reeds zagen is niet enkel het aantal loontrekkenden verminderd, maar ook het gepresteerde arbeidsvolume. Een van de belangrijkste instrumenten waarover werkgevers beschikken om het arbeidsvolume te verlagen is tijdelijke werkloosheid. In tabel 6 geven we per sector de tijdelijke werkloosheid om economische redenen weer in voltijds equivalenten (VTE).¹⁸ Door deze economische werkloosheid in VTE te delen door het totale beschikbare arbeidsvolume van de arbeiders in VTE berekenen we het relatieve bereik van het stelsel per sector. Dit geeft een indicatie van het beschikbare arbeidsvolume dat onderbenut bleef door toepassing van de economische werkloosheid.

¹⁴ Cijfers van Graydon voor de periode november 2008 – oktober 2009.

¹⁵ We beperken ons hier tot de privésector, daar er in de publieke sector nauwelijks collectieve ontslagen of faillissementen voorkomen.

¹⁶ We spreken van collectief ontslag wanneer (1) ofwel minstens 30 werknemers ontslaan worden in een onderneming met minstens 300 werknemers, (2) ofwel minstens 10% van de werknemers ontslaan wordt in een onderneming met 100-299 werknemers, (3) ofwel minstens 10 werknemers ontslaan worden in een onderneming met 20-99 werknemers. Sinds 7 april 2009 is deze regelgeving in verband met collectief ontslag gewijzigd.

¹⁷ Het is evenwel ook mogelijk dat de situatie tussen het aankondigen van het collectief ontslag en het effectief uitvoeren ervan zodanig wijzigt dat er minder ontslagen noodzakelijk zijn. In dat geval zijn deze cijfers een lichte overschatting.

¹⁸ Daar de economische werkloosheid enkel van toepassing was voor arbeiders nemen we deze enkel op voor de secundaire sectoren.

Tabel 6. Werknemers getroffen door collectief ontslag of faillissement (2008-II – 2009-I) en economische werkloosheid per sector (2009-I) (Vlaams Gewest)

Sector	Werknemers getroffen door collectief ontslag of faillissement (2008-II – 2009-I)		Economische werkloosheid 2009-I	
	Aantal (n)	Aantal per 1 000 werknemers*	Volrijds equivalenten (n)	Bereik** (%)
Land- en bosbouw en visserij (p1)	30	3,2	534	8,0
Dranken, voeding en tabak (s1)	448	7,3	1 141	3,4
Textiel en kleding (s2)	2 465	88,3	3 985	24,0
Hout- en meubelindustrie (s12)	144	7,6	968	7,5
Grafische nijverheid, papier en karton (s3)	393	17,8	556	4,4
Chemie, rubber en kunststof (s4+5)	1 827	26,9	1 751	6,1
Productie van bouwmaterialen (s6)	946	54,1	946	8,8
Metaal (s7+8)	1 118	18,1	1 087	3,1
Vervaardiging van machines, toestellen en transportmiddelen (s9+10+11)	2 253	24,2	14 543	24,4
Overige industrie (s13+14+15)	210	8,3	1 270	15,1
Bouw (s16)	1 413	10,9	2 830	3,5
Totaal secundaire sector	11 217	21,3	29 078	9,7
Groot- en kleinhandel (t1+2+3+4)	2 110	6,8	-	-
Transport en logistiek (t5+6+7)	1 013	7,0	-	-
Horeca en toerisme (t8)	729	11,3	-	-
Informatica, media en telecom (t9+10+11)	577	9,5	-	-
Financiële diensten (t12)	120	1,5	-	-
Zakelijke dienstverlening (t13+15+16)	903	6,2	-	-
Uitzendbureaus en arbeidsbemiddeling (t14)	421	4,3	-	-
Diensten aan personen (t17)	218	12,4	-	-
Totaal tertiaire sector	6 091	6,6	-	-
Totaal privésector	17 338	11,9	-	-

* Referentie: aantal werknemers op het einde van het eerste kwartaal van 2008

** Het bereik wordt berekend door de economische werkloosheid in VTE te delen door het totaal beschikbare arbeidsvolume (=totaal aantal arbeiders in VTE + economische werkloosheid in VTE).

Bron: RSZ, VDAB, RVA (Bewerking Departement WSE/Steunpunt WSE)

Het aantal werknemers getroffen door collectief ontslag of faillissement blijkt beduidend hoger te liggen in de secundaire sector dan in de tertiaire sector. Meer dan 11 000 werknemers uit de secundaire sector werden getroffen, tegenover 6 000 in de tertiaire sector. Dit wil zeggen dat er in de secundaire sector voor elke 1 000 werknemers 21 hun job verloren omwille van collectief ontslag of faillissement, en in de tertiaire sector 7 per 1 000 werknemers. In het eerste kwartaal van 2009 telde de economische werkloosheid in de secundaire sector op tot meer dan 29 000 volrijds equivalenten. Dit is 9,7% van het beschikbare arbeidsvolume (van arbeiders) in de secundaire sector. Met andere woorden: in het eerste kwartaal van 2009 werkte de industrie in Vlaanderen maar op zo'n 90% van haar capaciteit.

De sector textiel en kleding blijkt opnieuw de zwaarst getroffen sector te zijn. Bijna 2 500 werknemers, of 88 per 1 000 werknemers, verloren hun job door collectief ontslag of het faillissement van hun werkgever. De sector blijkt ook bijzonder veel gebruik te maken van economische werkloosheid. In het eerste kwartaal van 2009 bleef 24% van het beschikbare arbeidsvolume in de sector onbenut. Enkel de sector 'vervaardiging van machines, toestellen en transportmiddelen' maakte in

het eerste kwartaal van 2009 even vaak gebruik van economische werkloosheid. Verder werden de sectoren 'productie van bouwmaterialen' en 'chemie, rubber en kunststof' zwaar getroffen door collectieve ontslagen en faillissementen (respectievelijk 54 en 27 jobs verloren per 1 000 werknemers). Hoewel het aantal loontrekkenden in de bouwsector min of meer stabiel bleef, werden ook hier meer dan 1 400 werknemers getroffen, of 11 per 1 000 werknemers.

In de tertiaire sector blijken 'diensten aan personen' en 'horeca en toerisme' de sectoren te zijn die het meest met collectieve ontslagen en faillissementen te kampen hebben (respectievelijk 12 en 11 getroffen werknemers per 1 000). In absolute cijfers zijn het echter de 'groot- en kleinhandel' en 'transport en logistiek' waar de meeste jobs verloren gingen. Samen zijn ze goed voor meer dan 3 100 getroffen werknemers, dit is meer dan de helft van alle werknemers getroffen door collectief ontslag of faillissement in de tertiaire sector.

Hoofdstuk 4. De Vlaamse arbeidsmarktcrisis Europees vergeleken

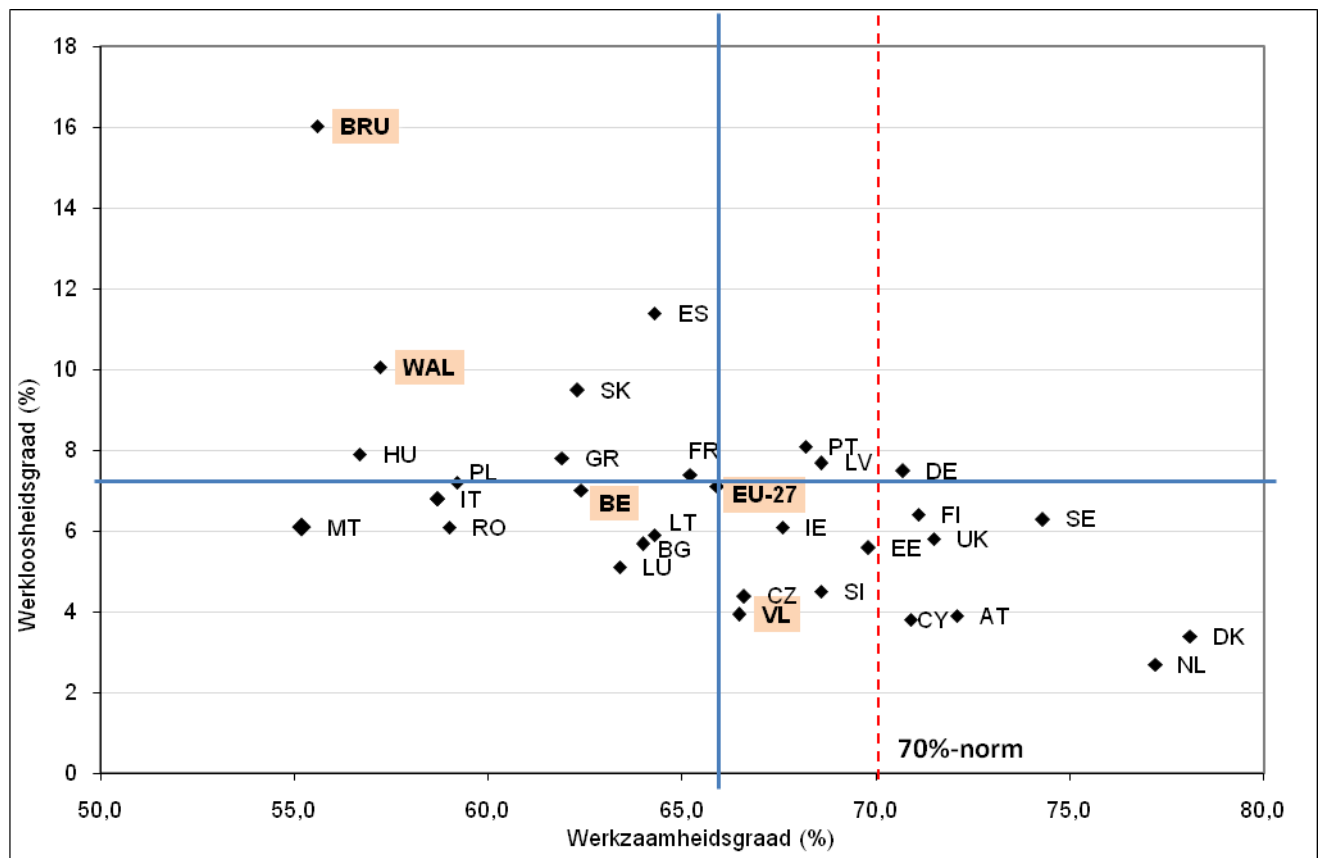
4.1 Vlaanderen in Europa

In het economische topjaar 2000 werkten de Europese regeringsleiders op de Europese Top in Lissabon een strategie uit om van Europa de meest concurrentiële en dynamische kenniseconomie van de wereld te maken. Om dit doel te bereiken werden er ook voor de arbeidsmarkt een aantal objectieven vooropgesteld, waarvan de zogenaamde 70%-norm de belangrijkste is: tegen 2010 moet 70% van de Europeanen op arbeidsleeftijd een betaalde baan hebben. Tot voor kort waren de meeste Europese landen weliswaar op de goede weg, toch was de doelstelling voor heel wat lidstaten nog niet binnen handbereik. Bovendien zal met het uitbreken van de wereldwijde financiële en economische crisis het groeipad van de voorbije jaren omgebogen worden en lijkt de 70%-norm verder weg dan ooit.

In figuur 14 gaan we na waar Vlaanderen zich aan de vooravond van de economische crisis positioneerde in een Europees vergelijkend perspectief. We bekijken de werkzaamheids- en werkloosheidsgraad voor de 27 Europese lidstaten en de Belgische gewesten in 2008. De werkzaamheidsgraad geeft het aandeel werkenden in de bevolking op arbeidsleeftijd (15-64 jaar) weer. Wanneer we spreken over de werkloosheidsgraad gaan we na welk aandeel van de beroepsactieve bevolking geen job vindt.¹⁹

¹⁹ Voor de omschrijving van de werkenden en de werklozen volgen we de definities van de Internationale Arbeidsorganisatie (International Labour Organisation - ILO). Iedereen die in een bepaalde referentieweek minstens één uur betaalde arbeid heeft verricht, wordt hierbij beschouwd als werkende. Werklozen zijn niet-werkenden die actief naar werk hebben gezocht in een referentieperiode van vier weken en binnen de twee weken een nieuwe job kunnen beginnen, en niet-werkenden die een job hebben gevonden die binnen de drie maanden begint.

Figuur 14. Werkzaamheidsgraad en werkloosheidsgraad (EU27 en Belgische gewesten; 2008)



Noot: De landcodes staan toegelicht bij tabel 7

Bron: Eurostat LFS, FOD Economie – Algemene Directie Statistiek EAK (Bewerking Steunpunt WSE / Departement WSE)

De economische crisis drong slechts geleidelijk door op de arbeidsmarkt en de impact ervan was vaak nog niet zichtbaar in de gemiddelde jaarprestaties van 2008. In de meeste lidstaten bevond de arbeidsmarkt zich bij het uitbreken van de economische crisis op een hoogtepunt. Toch bleef de Lissabondoelstelling van 70% werkenden nog veraf voor het merendeel van de Europese landen. De Europees gemiddelde werkzaamheidsgraad bedroeg in 2008 65,9%. Achter dit globale EU gemiddelde gaat een grote diversiteit tussen de verschillende landen schuil. De Scandinavische landen Denemarken, Zweden en Finland samen met Nederland, Oostenrijk, Verenigd Koninkrijk, Cyprus en Duitsland slaagden er in 2008 al in om de Lissabondoelstelling te verwezenlijken. Achteraan in het peloton vinden we Malta, Hongarije, Italië, Roemenië en Polen terug. In deze landen was minder dan 60% van de bevolking op arbeidsleeftijd aan het werk.

Het Vlaams Gewest scoorde gemiddeld met een werkzaamheidsgraad van 66,5% in 2008. De Belgische werkzaamheidsgraad was met 62,4% beduidend lager en hinkte hiermee achterop in Europa. Het Waals Gewest en het Brussels Hoofdstedelijk Gewest matigen het Belgisch gemiddelde door een zeer zwakke werkzaamheid. In Wallonië was 57,2% aan het werk, Brussel haalde slechts een score van 55,6%. Op basis van een clusteranalyse met Europese subregio's blijkt eveneens dat Brussel en Wallonië helemaal aan de staart van het Europese peloton bengelen (Sels & De Winne, 2009).

Wanneer we kijken naar de werkloosheidsgraad bevond België zich in 2008 op een gelijkaardig niveau als het Europees gemiddelde. In België was 7% van de actieve bevolking op zoek naar

werk, terwijl dat in Europa gemiddeld 7,1% was. Indien we echter kijken naar de gewesten afzonderlijk zien we dat Vlaanderen beduidend beter scoorde met een werkloosheidsgraad van 3,9%. Brussel en Wallonië deden het zeer slecht met een werkloosheidsgraad van respectievelijk 16% en 10,1%.

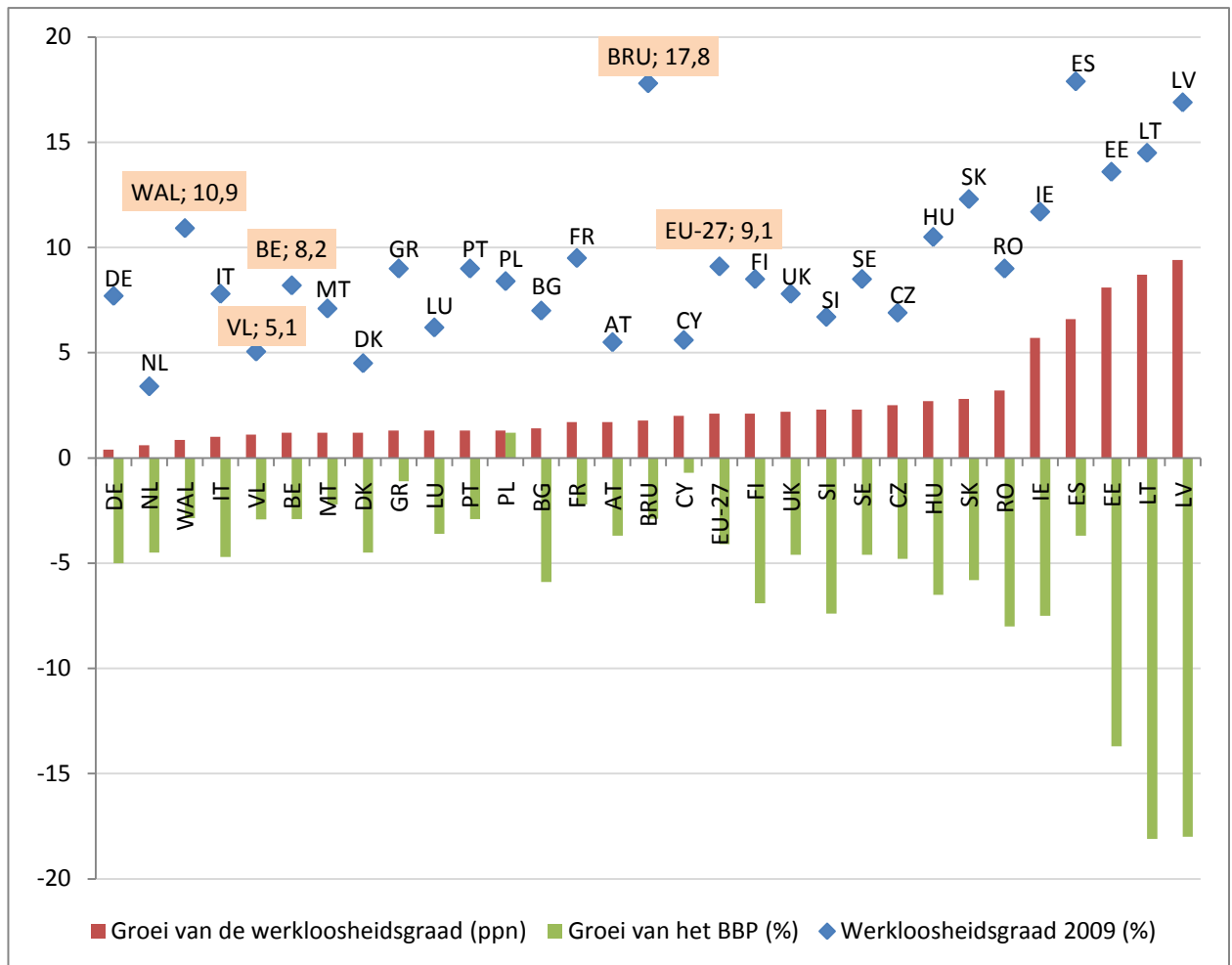
De positie van België is gelijkaardig met deze in Italië (6,8%), Polen (7,2%) en Frankrijk (7,4%). Vlaanderen kunnen we wat de werkloosheidsgraad betreft, plaatsen bij de best presterende landen binnen EU27. Enkel Cyprus, Denemarken en Nederland haalden een betere score. Zo slaagden deze landen er niet enkel in om de Lissabondoelstelling van 70% ruimschoots te overschrijden, maar dit eveneens te combineren met een zeer lage werkloosheidsgraad. Aan het andere uiteinde vinden we naast Brussel en Wallonië, ook Spanje (11,4%), Slovakije (9,5%), Portugal (8,1%) en Hongarije (7,9%) terug.

4.2 De werkloosheidsgraad stijgt fors in de Europese lidstaten

Vanaf 2009 worden de effecten van de wereldwijde economische teruggang pas echt zichtbaar op de arbeidsmarkt. Om dit te illustreren zetten we in figuur 15 de groei van de werkloosheidsgraad af tegenover de groei van het bruto binnenlands product (BBP). Voor beide indicatoren bekijken we de gemiddelde groei op jaarbasis tussen 2008 en 2009, zoals geraamd in de Autumn Forecast van de Europese commissie (EC, 2009) en aangevuld met een eigen raming voor de Belgische gewesten.²⁰

²⁰ Hiervoor maken we gebruik van de voorspellingen van de Studiedienst van de Vlaamse Regering in het HERMREG model (SVR, 2009). De procentuele toename van de indicatoren bij HERMREG passen we toe op de Europees geharmoniseerde werkloosheidsgraad en werkzaamheidsgraad zoals berekend op basis van de Labour Force Survey.

Figuur 15. Geraamde werkloosheidsgraad voor 2009 en de geschatte groei van de werkloosheidsgraad en het bruto binnenlands product tussen 2008 en 2009 (EU27 en Belgische gewesten)



Noot: De landencodes staan toegelicht bij tabel 7

Bron: Europese Commissie AMECO, FOD Economie – Algemene Directie Statistiek EAK, HERMREG (Bewerking Steunpunt WSE / Departement WSE)

Met uitzondering van Polen zien we in elke Europese lidstaat een daling van het bruto binnenlands product. Polen is de enige lidstaat die er in 2009 nog in slaagt een positieve groei van het BBP neer te zetten. In Polen is er een vrij gesloten economie en blijft de exportsector relatief beperkt. De impact van de ingezakte wereldhandel is hierdoor minder groot. Daarnaast is de Poolse munt in waarde gedaald waardoor de geproduceerde goederen in Polen goedkoper werden en ze hun concurrentiepositie in Europa konden verhogen (EC, 2009). Op gebied van werkloosheid blijft de stijging eveneens relatief beperkt (+1,3 ppt) ten opzichte van het Europees gemiddelde (+2,1 ppt). We mogen echter niet uit het oog verliezen dat de werkzaamheidsgraad in Polen slechts 59,2% bedroeg in 2008. Dit is beduidend lager dan in de andere Europese landen.

De daling van het BBP ging in alle lidstaten gepaard met een stijging van de werkloosheidsgraad. De Baltische landen steken er echter met kop en schouder bovenuit. De werkloosheidsgraad steeg er op een jaar tijd met 8 à 9 procentpunten. De situatie is het meest schrijnend in Letland waar de werkloosheidsgraad steeg van 7,5% in 2008 tot 16,9% in 2009. De economie werd er dubbel getroffen door een ineenstorting van zowel de binnenlandse als buitenlandse vraag. Het bruto binnenlands product van Letland daalde met maar liefst -18% op jaarbasis, samen met Litouwen

de sterkste daling in de Europese Unie. Door een hogere inflatie ten opzichte van de andere Europese lidstaten verslechterde eveneens het concurrentievermogen van deze landen (EC, 2009).

In Spanje zien we eveneens een explosieve stijging van de werkloosheidsgraad (+6,6 ppt) ondanks een vrij beperkte daling van het BBP (-3,7%). Door een sterke achteruitgang van de vastgoedmarkt kreeg de bouwindustrie zware klappen te verduren en zijn veel bouwvakkers op straat gezet. Spanje eindigt hierdoor in 2009 met de hoogste werkloosheidsgraad in de Europese Unie (17,9%). In Ierland zien we een gelijkaardig scenario en steeg de werkloosheidsgraad met +5,7 procentpunten. Naast het instorten van de vastgoedmarkt heeft ook de financiële dienstensector er zware klappen gekregen (EC, 2009).

De stijging van de werkloosheidsgraad is opmerkelijk beperkt in Duitsland, Nederland, Italië maar ook in België. België en Vlaanderen kunnen we plaatsen bij de 'minder slecht' presterende landen in de Europese Unie. Ondanks een groeikrimp van -2,9 procentpunten voor het BBP, slaagden we erin om de werkloosheidstoename te beperken tot +1,1 procentpunt in het Vlaams Gewest en +1,2 procentpunt in België. De werkloosheidscijfers geven de effecten van de conjuncturele ommezwaai maar gedeeltelijk weer. Zo opteren veel Belgische bedrijven er voor om naakte ontslagen te vermijden en wordt de verminderde productiviteit opgevangen door een daling van de arbeidsduur. Hierbij is het systeem van tijdelijke werkloosheid voor veel bedrijven een hulpmiddel om het hoofd boven water te houden. De Europese commissie voorspelt echter dat het ergste nog moet komen voor België en dat de werkloosheidsgroei in 2010 bij ons groter zal zijn dan gemiddeld in EU27 (+1,7 ppt versus +1,2 ppt). Bovendien wordt verwacht dat de Belgische werkloosheidsgraad nog tot 2011 zal toenemen, een jaar langer dan gemiddeld in de Europese Unie (EC, 2009).

4.3 Een terugval van de werkzaamheid in Europa

Aangezien de arbeidsmarkt doorgaans met enige vertraging reageert op de economische evolutie, is het wachten op meer recente data om de totale impact van de crisis op de werkzaamheidsgraad duidelijk weer te geven. De resultaten van 2008 zijn nog in grote mate positief, maar minder gunstig dan in 2007. De conjuncturomslag begint pas effect te sorteren op de arbeidsmarkt eind 2008. In de eerste jaarhelft van 2009 zien we dan ook een duidelijke terugval van de werkzaamheid in Europa. Volgens het Federaal Planbureau zou de werkgelegenheid in België sterk dalen in 2009 en nog meer in 2010. Vanaf 2011 wordt een beperkte maar wel groeiende heropleving verwacht (FPB, 2009b).

Tabel 7. Evolutie van de werkzaamheidsgraad (EU27 en Belgische gewesten; 2006-2009)

Europese lidstaten		Werkzaamheidsgraad		Evolutie		Evolutie '08-'09 (eerste semester)*
		2007	2008	'06-'07	'07-'08	
		%	%	(ppt)	(ppt)	(ppt)
VL	Vlaams Gewest	66,1	66,5	+1,1	+0,3	(-0,9)
WAL	Waals Gewest	57,0	57,2	+0,9	+0,3	(0,0)
BRU	Brussels H. Gewest	54,8	55,6	+1,3	+0,8	(-1,8)
BE	België	62,0	62,4	+1,1	+0,4	-0,7
EU27	EU27	65,4	65,9	+0,9	+0,5	-1,1
BG	Bulgarije	61,7	64,0	+3,1	+2,3	-0,3
CY	Cyprus	71,0	70,9	+1,4	-0,1	-0,8
DK	Denemarken	77,1	78,1	-0,3	+1,0	-1,5
DE	Duitsland	69,4	70,7	+1,9	+1,3	+0,4
EE	Estland	69,4	69,8	+1,3	+0,4	-5,1
FI	Finland	70,3	71,1	+1,0	+0,8	-1,8
FR	Frankrijk	64,3	64,9	+0,6	+0,6	-0,4
GR	Griekenland	61,4	61,9	+0,4	+0,5	-0,5
HU	Hongarije	57,3	56,7	+0,0	-0,6	-0,9
IE	Ierland	69,1	67,6	+0,5	-1,5	-5,8
IT	Italië	58,7	58,7	+0,3	0,0	-1,1
LV	Letland	68,3	68,6	+2,0	+0,3	-6,7
LT	Litouwen	64,9	64,3	+1,3	-0,6	-3,6
LU	Luxemburg	64,2	63,4	+0,6	-0,8	+1,5
MT	Malta	54,6	55,3	+1,0	+0,7	-0,1
NL	Nederland	76,0	77,2	+1,7	+1,2	+0,4
AT	Oostenrijk	71,4	72,1	+1,2	+0,7	-0,4
PL	Polen	57,0	59,2	+2,5	+2,2	+0,6
PT	Portugal	67,8	68,2	-0,1	+0,4	-1,5
RO	Roemenië	58,8	59,0	0,0	+0,2	-0,4
SK	Slovakije	60,7	62,3	+1,3	+1,6	-0,8
SI	Slovenië	67,8	68,6	+1,2	+0,8	-0,5
ES	Spanje	65,6	64,3	+0,8	-1,3	-4,9
CZ	Tsjechië	66,1	66,6	+0,8	+0,5	-0,8
UK	Verenigd Koninkrijk	71,5	71,5	-0,1	0,0	-1,6
SE	Zweden	74,2	74,3	+1,1	+0,1	-1,8

* De evolutie '08-'09 in de gewesten dient met de nodige voorzichtigheid geïnterpreteerd te worden. De cijfers hebben betrekking op slechts twee kwartalen waardoor de betrouwbaarheid daalt als gevolg van de kleinere steekproefomvang.

Bron Eurostat LFS, FOD Economie – Algemene Directie Statistiek EAK (Bewerking Steunpunt WSE/Departement WSE)

Tabel 7 geeft de gemiddelde jaarlijkse groei van de werkzaamheidsgraad in procentpunten weer. Het is opmerkelijk dat de groei in 2008 veel minder uitgesproken was dan in 2007. Toch bleef er in de meeste lidstaten een positieve trend zichtbaar. Gemiddeld vond er in Europa een gematigde stijging plaats van +0,5 procentpunt. De best presterende landen waren Polen en Bulgarije. Ondanks de eerste effecten van de crisis slaagden zij er nog in om een werkzaamheidsgraai te verwezenlijken van respectievelijk +2,2 en +2,3 procentpunten. Ierland en Spanje groeiden het sterkst in negatieve zin met een daling van respectievelijk -1,5 en -1,3 procentpunten. Naast deze twee landen waren er nog enkele andere lidstaten waar de positieve trend van de afgelopen jaren doorbroken werd. Litouwen, Hongarije, Luxemburg en Cyprus noteerden eveneens een daling van de werkzaamheidsgraad in 2008.

Het Brussels Hoofdstedelijk Gewest deed het beter dan Europa en bleef in 2008 de groei voortzetten met een stijging van +0,8 procentpunt. Hiermee scoorde Brussel opmerkelijk beter dan de andere gewesten waar de stijgende trend van de voorgaande jaren werd afgeremd. Zowel Vlaanderen als Wallonië slaagden er in 2008 met een matige groei van +0,3 procentpunt nauwelijks nog in om de werkzaamheid omhoog te krikken. Indien we Vlaanderen plaatsen naast onze buurlanden zien we dat vooral Nederland en Duitsland markant beter scoorden. Ze haalden niet enkel een aanzienlijk hogere werkzaamheidsgraad dan Vlaanderen, maar realiseerden eveneens een sterke stijging in 2008.

De eerste jaarhelft van 2009 vertelt echter een heel ander verhaal. Om dit te illustreren vergelijken we de gemiddelde werkzaamheidsgraad in het eerste en tweede kwartaal van 2009 met dezelfde periode in 2008. In bijna alle landen van de Europese Unie vertaalde de economische crisis zich in een terugval van de werkzaamheid in 2009. Vooral in de Baltische landen Estland, Letland en Litouwen en de lidstaten Ierland en Spanje is de inkrimping aanzienlijk. De gemiddelde werkzaamheidsgraad daalde er in het eerste semester van 2009 met -3,6 tot -6,7 procentpunten in vergelijking met dezelfde periode van het vorige jaar. Onze buurlanden Nederland en Duitsland slaagden er tot midden 2009 wel nog in om de positieve trend te behouden, zij het veel beperkter dan in de voorgaande jaren met een groei van +0,4 procentpunt. Enkel Luxemburg zette in de eerste jaarhelft van 2009 nog een opmerkelijke stijging neer van de werkzaamheidsgraad (+1,5 ppt). Deze stijging is voornamelijk te wijten aan het succes van de ingevoerde crisismaatregel waarbij Luxemburgse bedrijven aangespoord worden om werknemers niet te ontslaan maar gebruik te maken van een stelsel van tijdelijke werkduurvermindering (EC, 2009).

Ook Vlaanderen laat het groeipad van de voorbije jaren achter zich. Tussen het eerste semester van 2008 en 2009 daalde de Vlaamse werkzaamheidsgraad met -0,9 procentpunt. Deze daling is sterker dan in België (-0,7 ppt) maar minder uitgesproken dan in gemiddeld Europa (-1,1 ppt). België en Vlaanderen doen het met andere woorden voorlopig beter dan het gemiddelde in de Europese Unie.

4.4 Werkzaamheidsgraad belicht vanuit de kansengroepen

Voor een meer structurele analyse van de evoluties in de werkzaamheidsgraad richten we ons op de jaargegevens van 2007 en 2008. Tabel 8 geeft de evolutie van de Vlaamse werkzaamheidsgraad weer naar socio-demografische kenmerken en maakt een vergelijking mogelijk met het gemiddelde van de 27 Europese landen. Om de impact van de crisis op de werkzaamheidsgraad en de kansengroepen in te schatten, maken we gebruik van de gegevens voor het eerste semester van 2009. We beperken ons bij deze prognose tot Europa.

Tabel 8. Werkzaamheidsgraad naar kenmerken (Vlaams Gewest en EU-27; jaargemiddelde 2007-2008 en evolutie eerste semester '08-'09)

	Vlaams Gewest				EU27		
	2007 (%)	2008 (%)	Evolutie '06-'07 (ppt) '07-'08 (ppt)		2008 (%)	Evolutie '07-'08 (ppt)	Evolutie '08-'09 (eerste semester) (ppt)
Totaal	66,1	66,5	+1,1	+0,3	65,9	+0,5	-1,0
geslacht							
Mannen	72,3	72,0	+0,8	-0,3	72,8	+0,3	-1,8
Vrouwen	59,8	60,8	+1,5	+1,0	59,1	+0,8	-0,3
Leeftijd							
15-24	31,5	31,7	-0,5	+0,1	37,6	+0,2	-2,1
25-54	84,9	85,6	+1,4	+0,7	79,6	+0,5	-1,2
55-64	34,2	34,3	+2,9	+0,1	45,6	+0,9	+0,7
Onderwijsniveau							
Laag	54,2	53,3	+2,0	-0,9	56,6	-0,6	-1,5
Midden	78,1	78,5	+0,6	+0,4	74,9	+0,3	-1,1
Hoog	87,1	86,7	+1,4	-0,4	85,3	+0,0	-0,6
Nationaliteit							
Autochtonen	66,7	66,9	+1,1	+0,3	66,2	+0,6	-0,9
EU27	66,6	67,0	nb	+0,4	69,7	+0,1	-2,0
Niet-EU27	42,0	43,8	nb	+1,8	59,2	+0,8	-3,2

Noot Voor de werkzaamheidsgraad naar onderwijsniveau wordt de bevolking van 25 tot 64 jaar bekeken omdat jongeren (15-24 jaar) hun studies doorgaans nog niet hebben afgerond waardoor laaggeschoolden bij de jongeren zijn oververtegenwoordigd.

Bron Eurostat LFS, FOD Economie – Algemene Directie Statistiek - EAK (Bewerking Steunpunt WSE/Departement WSE)

Vrouwen overschrijden de 60%

De werkzaamheidsgraad van vrouwen nam veel sneller toe dan die van mannen. Ook Vlaamse vrouwen verstevigden hun positie op de arbeidsmarkt en slaagden er in 2008 in om de specifieke Lissabondoelstelling voor vrouwen van 60% te behalen. Met een werkzaamheidsgraad van 60,8% deed Vlaanderen het zelfs beter dan het Europees gemiddelde van 59,1%. De seksekloof is dan ook de enige kloof waar Vlaanderen beter scoort dan Europa. Waar in Europa de werkzaamheidsgraad bij mannen 23% hoger lag dan bij vrouwen, was dit in Vlaanderen slechts 19%.

De feminisatie op de arbeidsmarkt gaat met andere woorden onverminderd voort. Dit wil echter niet zeggen dat vrouwen groeien naar een evenredige participatie op de arbeidsmarkt. Als we kijken naar de arbeidsduur zien we immers dat vrouwen vaker kiezen voor deeltijdarbeid om zo de combinatie werk en gezin mogelijk te maken. 42,7% van de vrouwen oefende een deeltijdse baan uit tegenover 7,1% van de mannen.

Mannen worden sneller en harder getroffen door de crisis dan vrouwen. Dit blijkt uit een terugval van de werkzaamheid in 2008 met -0,3 procentpunt, terwijl de werkzaamheid van vrouwen verder toenam met 1 procentpunt. In 2009 zal dit verschil nog meer tot uiting komen doordat mannen in meer conjunctuurgevoelige sectoren zoals de industrie werken. In het eerste semester van 2009 liep de daling op jaarbasis bij de mannen al op tot -1,8 procentpunt in Europa, tegenover -0,3 procentpunt bij de vrouwen.

Jongeren en ouderen op de arbeidsmarkt

De 'samengedrukte loopbaan' blijkt nog sterk ingeburgerd in Vlaanderen. In de jongste en oudste leeftijdscategorie vonden we een opmerkelijk lagere werkzaamheidsgraad dan in de middengroep. Dit fenomeen wijst op een late intrede in en een vroege uittrede uit de arbeidsmarkt in Vlaanderen. In Europa vinden we dit patroon ook terug maar veel minder uitgesproken dan in Vlaanderen.

We stellen vast dat 31,7% van de jongeren werkzaam was in Vlaanderen anno 2008. Hiermee bleef Vlaanderen ver onder het EU-gemiddelde van 37,6%. De lage werkzaamheidsgraad bij jongeren kan gedeeltelijk verklaard worden door de lange schoolloopbaan bij Vlaamse jongeren en een relatief beperkt aandeel studenten die hun studies combineren met een job. Berekenen we de werkzaamheidsgraad van jongeren zonder de studenten dan bedraagt deze 80,7%, wat wil zeggen dat acht op de tien afgestudeerde jongeren aan het werk was in 2008. De werkzaamheidsgraad bij jongeren dreigt echter drastisch te dalen. In het eerste semester van 2009 zien we in Europa de werkzaamheidsgraad reeds met -2,1 procentpunten dalen in vergelijking met hetzelfde semester van 2008. Dit is aanzienlijk meer dan in de andere leeftijdscategorieën. Hieruit blijkt nogmaals dat jongeren vaak als eerste getroffen worden door de crisis.

Op vlak van tewerkstelling van 25- tot 54-jarigen bleef Vlaanderen met 85,6% ruim boven het EU-gemiddelde van 79,6%. De positieve trend van de afgelopen jaren werd bekrachtigd met een stijging van +0,7 procentpunt in 2008 ten aanzien van 2007. Ook deze leeftijdscategorie bleef niet gespaard van de gevolgen van de crisis. In het eerste semester van 2009 was er in EU27 een duidelijke daling van de werkzaamheidsgraad merkbaar (-1,2 ppt).

De groep van 55-plussers is willicht de meest problematische van alle kansengroepen. Ondanks een lichte stijging is de Europese 50%-doelstelling voor 55-plussers nog veraf. In 2008 was slecht een op de drie oudere werknemers in Vlaanderen aan de slag tegenover 45,6% in Europa. Met een schamele stijging van +0,1 procentpunt in 2008 is er een duidelijke progressiemarge die de komende jaren zeker benut moet worden. De generatiekloof is dan ook de grootste kloof in Vlaanderen en Europa. De werkzaamheidsgraad van 15- tot 54-jarigen lag in Vlaanderen 115% hoger dan de werkzaamheidsgraad van 55-plussers. Dit is een zeer groot verschil met het Europees gemiddelde waar de werkzaamheidsgraad van 15- tot 54-jarigen 'slechts' 54% hoger lag dan de werkzaamheidsgraad van de ouderen.

Diploma bepaalt kansen op een job

De werkzaamheidsgraad van midden- (78,5%) en hogeschoolden (86,7%) bleef veel hoger dan deze van laaggeschoolden (53,3%). Door een grote daling in arbeidsdeelname bij laaggeschoolden werd de onderwijskloof bovendien groter. De werkzaamheid bij laaggeschoolden is tussen 2007 en 2008 met -0,9 procentpunt afgenomen, bij hogeschoolden was er eveneens een daling, maar minder uitgesproken (-0,4 ppt).

In vergelijking met de rest van Europa betreedt in Vlaanderen een hoger aandeel midden- en hogeschoolden elk jaar de arbeidsmarkt. Bij laaggeschoolden stellen we echter het omgekeerde patroon vast. De laaggeschoolden in Vlaanderen waren iets minder vaak aan de slag dan gemiddeld in Europa. De onderwijskloof was in Vlaanderen dan ook hoger dan in gemiddeld Europa. Waar in Vlaanderen de werkzaamheidsgraad van hogeschoolden 54% hoger lag dan deze van laaggeschoolden, was dit in Europa gemiddeld 39%. De laaggeschoolden dreigen door de economische situatie nog meer op de achtergrond te treden. Uit de Europese cijfers komt immers naar voren dat de werkzaamheidsgraad van laaggeschoolden in het eerste semester van 2009 daalde met -1,5 procentpunt ten aanzien van het eerste semester in 2008. Deze daling was beduidend groter dan bij de hogeschoolden.

Allochtonen nog steeds benadeeld?

De Vlaamse werkzaamheidsgraad van Belgen, andere EU27-burgers en niet-EU27-burgers bedroeg in 2008 respectievelijk 66,9%, 67% en 43,3%. De sterkste toename in 2008 deed zich voor bij de niet-EU27-burgers met een stijging van +1,8 procentpunt. Toch is er nog veel werk nodig om de nationaliteitskloof te dichten. In 2008 lag in Vlaanderen de werkzaamheidsgraad van EU-burgers 53% hoger dan deze van niet-Europeanen. In de Europese Unie was dit verschil slechts 12%. De achterstand van niet-EU27-burgers was in Vlaanderen aanzienlijk groter dan gemiddeld in Europa. Bovendien lijkt deze kansengroep sterker benadeeld te worden door de crisis dan anderen. De werkzaamheidsgraad van niet-Europeanen daalde met maar liefst -3,2 procentpunten in het eerste semester van 2009.

Conclusie

Vanaf de tweede jaarhelft van 2008 begon de economische crisis door te sijpelen op de Vlaamse arbeidsmarkt. Toch hield de globale arbeidsmarkt dat jaar nog behoorlijk stand en was de impact van de recessie nog niet zichtbaar in de gemiddelde jaarprestaties van 2008. De Vlaamse werkzaamheidsgraad steeg verder tot 66,5% en de Vlaamse werkloosheidsgraad bereikte een historisch laagtepunt van 3,9%.

Vanaf het eerste kwartaal van 2009 kondigde de arbeidsmarktcrisis zich vervolgens in volle ernst aan en werden de meer structurele gevolgen voor de Vlaamse arbeidsmarkt geleidelijk zichtbaar. In november 2009 was het aantal niet-werkende werkzoekenden ingeschreven bij VDAB al opgelopen tot bijna 205 000 personen (+22,5% op jaarbasis). Omdat het steeds moeilijker werd om uit de werkloosheid te geraken, begon ook de langdurige werkloosheid fors te stijgen (+18,4% op jaarbasis). Het is vooral deze groeiende groep van langdurig werklozen die het moeilijk kan krijgen bij een economische revival. Zeker indien vaardigheden en zoekattitudes zouden afnemen met de duur van de werkloosheid lopen zij een sterk verhoogd risico om structureel in de werkloosheid vast te zitten of de band met de arbeidsmarkt te verliezen.

Dynamische cijfers tonen aan dat de werkloosheidstoename aanvankelijk veroorzaakt werd door een forse stijging van de instroom van nieuwe werklozen, vooral in de periode december 2008 – maart 2009. Dit is het hoogtepunt van de crisis gebleken, want vanaf het tweede kwartaal van 2009 zwakte de jaargroei van de instroom opnieuw af. Terwijl de instroom enigszins stabiliseerde, bleef de uitstroom uit de werkloosheid en de kans op werk zeer laag. Het aandeel werkzoekenden dat per maand opnieuw aan de slag ging, daalde van 12,1% in het eerste kwartaal van 2008 naar 8,8% in het tweede kwartaal van 2009. In het derde kwartaal van 2009 werd de kans op werk voor het eerst opnieuw iets groter.

Vlaanderen staat uiteraard niet alleen in de arbeidsmarktcrisis. De economische crisis ging in alle lidstaten van de Europese Unie gepaard met een stijging van de werkloosheidsgraad in 2009. België en Vlaanderen kunnen we vooralsnog plaatsen bij de 'minder slecht' presterende landen in de Europese Unie, samen met Duitsland, Nederland en Italië. De gemiddelde werkloosheidsgraad in EU27 steeg in het derde kwartaal van 2009 tot 8,8%. Dit impliceerde een groei met +2 procentpunten op een jaar tijd, tegenover respectievelijk +0,9 procentpunt in België (tot 8,2%) en Vlaanderen (tot 5,2%).

De werkloosheidscijfers geven de effecten van de conjuncturele ommezwaai maar gedeeltelijk weer. Zo opteren veel Belgische bedrijven er voor om naakte ontslagen te vermijden en wordt de verminderde productiviteit opgevangen door een daling van de arbeidsduur. Hierbij is het systeem van tijdelijke werkloosheid voor veel bedrijven een hulpmiddel om het hoofd boven water te houden.

Door het reduceren van de gemiddelde arbeidsduur werden de lasten van de crisis gespreid over een grotere groep van werknemers. We schatten in dat er dankzij de vastgestelde arbeidsduurreductie een bijkomend verlies van zo'n 41 500 (voltijdse+deeltijdse) jobs vermeden kon worden, bovenop het tot nu toe effectief vastgestelde netto-verlies van 17 500 jobs. Vermoedelijk zal deze techniek van inkrimping van het arbeidsvolume via arbeidsduurvermindering en economische werkloosheid voor heel wat bedrijven niet volstaan om bij een aanhoudend crisisklimaat het hoofd boven water te houden. Als arbeid 'oppotten' niet langer lukt, kunnen er dus nog heel wat bijkomende ontslagen volgen. Ook de Europese Commissie vreest zulk scenario en verwacht dat de werkloosheidsgroei in 2010 bij ons groter zal zijn dan gemiddeld in EU27 (+1,7 ppt versus +1,2 ppt). Bovendien wordt verwacht dat de Belgische werkloosheidsgraad nog tot 2011 zal toenemen, een jaar langer dan gemiddeld in de Europese Unie (Autumn Forecast 2009).

Met de huidige gegevens kunnen we er alvast van uitgaan dat de Vlaamse arbeidsmarkt minstens gedurende twee jaar achteruit zal boeren. Een terugblik op de voorbije decennia maakt bovendien duidelijk dat de Vlaamse arbeidsmarkt meerdere jaren nodig heeft om te recupereren van een economische crisis. Bij de vorige twee crisisperiodes (1993 en 2001) duurde de werkloosheidsgroei telkens twee jaar en sloot de Vlaamse werkloosheidsgraad pas na een achttal jaar opnieuw aan bij het pre-crisisniveau (van 4%). Gegeven de diepgang van de huidige crisis is het niet ondenkbaar dat we vandaag aankijken tegen een langere herstelperiode. De mate waarin we erin slagen om bij een economische herleving vraag en aanbod op de arbeidsmarkt effectief op mekaar af te stemmen, zal medebepalend zijn voor de herstelkracht van de Vlaamse arbeidsmarkt.

Literatuur

Departement Werk en Sociale Economie. 2009. *Beleidsbarometer 2009: Groepssectorfoto*. Brussel: Vlaamse Overheid.

EC. 2009. *European Economic Forecast. Autumn 2009*. European Commission.

FPB. 2009a. *Communiqué 11 september 2009*. Brussel: Federaal Planbureau en Instituut voor de Nationale Rekeningen.

FPB. 2009b. *Economische vooruitzichten 2010-2011. September 2009*. Brussel: Federaal Planbureau en Instituut voor de Nationale Rekeningen.

Herremans, W., Sourbron, M. & Boey, R. 2009. De Vlaamse arbeidsmarkt in het defensief. *Over.Werk. Tijdschrift van het Steunpunt Werk en Sociale Economie*. 19(4).

HRW. 2009. *Recente ontwikkelingen op de arbeidsmarkt. November 2009*. Brussel: Hoge Raad voor de Werkgelegenheid.

NBB. 2009. *Maandelijkse conjunctuurenquête bij de bedrijven – oktober 2009. Perscommuniqué*. Brussel: Nationale Bank van België.

OECD. 2009. *Employment Outlook. Tackling the jobs crisis*. Paris: OECD Publishing.

Pelfrene, E. 2009. *De nieuwe bevolkingsvooruitzichten 2007-2060. Een vergelijking met vorige prognoses*. Brussel: Studiedienst Vlaamse Regering.

RSZ. 2009. *Snelle ramingen van de tewerkstelling (RSZ) voor het tweede kwartaal 2009*. Brussel: Rijksdienst voor Sociale Zekerheid.

Sels, L. & De Winne, S. 2009. De toestand is ernstig (maar niet hopeloos?). De Vlaamse arbeidsmarkt in Europees perspectief. *Over.Werk. Tijdschrift van het Steunpunt Werk en Sociale Economie*. 19 (4).

SVR. 2009a. *Recente economische ontwikkelingen in Vlaanderen. Halfjaarlijkse analyse. Oktober 2009*. Brussel: Studiedienst van de Vlaamse Regering.

SVR. 2009b. *Regionale Economische Vooruitzichten 2008-2014. Juli 2009*. Brussel: Studiedienst van de Vlaamse Regering.

Tielens, M., Herremans, W. & Jacobs, M. 2008. *Tendrapport Vlaamse arbeidsmarkt 2008. Het jaar van de ommezwaai?* Leuven: Steunpunt Werk en Sociale Economie.