

Trendrapport Vlaamse Arbeidsmarkt 2012

Synthese en update

Wim Herremans
Wouter Vanderbiesen
Raf Boey
Stijn Braes
Gert Theunissen
Luc Sels

03 - 2013

WSE-Report

Steunpunt Werk en Sociale Economie
Parkstraat 45 bus 5303 – B-3000 Leuven
T:32(0)16 32 32 39 F:32(0)16 32 32 40
steunpuntwse@econ.kuleuven.be
www.steunpuntwse.be





TRENDRAPPORT VLAAMSE ARBEIDSMARKT 2012

SYNTHESE EN UPDATE

Wim Herremans
Wouter Vanderbiesen
Raf Boey
Stijn Braes
Gert Theunissen
Luc Sels
Steunpunt WSE en Departement WSE

Een onderzoek in opdracht van de Vlaamse minister van Financiën, Begroting, Werk, Ruimtelijke Ordening en Sport, in het kader van het Vlaams Programma Strategisch Arbeidsmarktonderzoek.

Herremans, W., Vanderbiesen, W., Boey, R., Braes, S., Theunissen, G., Sels, L., Trendrapport Vlaamse Arbeidsmarkt 2012, Synthese en update, januari 2013

Herremans, W., Vanderbiesen, W., Boey, R., Braes, S., Theunissen, G., Sels, L., Leuven: KU Leuven, Steunpunt Werk en Sociale Economie, Brussel: Vlaamse Overheid. Departement Werk en Sociale Economie, 2013, p.26

ISBN - 9789088730979

Copyright (2013) Steunpunt Werk en Sociale Economie
Parkstraat 45 bus 5303 – B-3000 Leuven
T:32(0)16 32 32 39 - F:32(0)16 32 32 40
steunpuntwse@econ.kuleuven.be
www.steunpuntwse.be

Niets uit deze uitgave mag worden verveelvoudigd en/of openbaar gemaakt door middel van druk, fotokopie, microfilm of op welke andere wijze ook, zonder voorafgaande schriftelijke toestemming van de uitgever.

No part of this report may be reproduced in any form, by mimeograph, film or any other means, without permission in writing from the publisher.

Inhoudstafel

Inleiding.....	6
1. Economie en arbeidsmarkt in ademnood.....	7
2. Werkloosheid veert terug op.....	10
3. Arbeidsdeelname valt terug tot dieptepunt crisis.....	13
4. Vacaturemarkt onder druk.....	16
5. Matchingproces blijft moeizaam.....	18
6. Vergrijzing zet economische afhankelijkheidsratio onder druk.....	22
7. Conclusie: de Vlaamse arbeidsmarkt geeft terrein prijs.....	25
Literatuur.....	26

Lijst van tabellen

Tabel 1. Werkzaamheidsgraad (20-64 jaar) en economische afhankelijkheidsratio (gewesten en België): reële cijfers (2011) en projecties volgens de bevolkingsvooruitzichten 2010-2060 en het BAU- en IMPACT-scenario (2020).....	23
--	----

Lijst van figuren

Figuur 1. Procentuele kwartaal- en jaargroei van het bruto binnenlands product (België en EU-27; 2008-I tot 2012-III).....	7
Figuur 2. Index van de uitzendactiviteit (België) en trendevolutie van de bedrijfsoprichtingen, bedrijfsfalingen, tijdelijke werkloosheid en ontvangen VDAB-vacatures (Vlaams Gewest) (januari 2008 – december 2012).....	8
Figuur 3. Trendevolutie van het aantal werknemers bij RSZ, naar hoofdsector (Vlaams Gewest, 2008-I tot 2012-III(r)).....	9
Figuur 4. Trendevolutie van het aantal niet-werkenden werkzoekenden in de gewesten (januari 2008 – december 2012).....	10
Figuur 5. Werkloosheidskloof ten aanzien van precrisisniveau in oktober 2008 (Vlaams Gewest; november 2008 – december 2012).....	11
Figuur 6. Werkloosheidsgraad 2008 en r2012 (Vlaams Gewest).....	12
Figuur 7. Trendevolutie van de werkzaamheidsgraad (20-64 jaar) (Vlaams Gewest, EU-27, Duitsland, Frankrijk en Verenigd Koninkrijk; 2008-I – 2012-III).....	13
Figuur 8. Werkzaamheidsgraad 2008 en r2012 (Vlaams Gewest).....	14

Figuur 9. Evolutie van de mannelijke werkzaamheidsgraad (25-49 jaar) volgens onderwijsniveau (Vlaams Gewest; 2001-2011).....	15
Figuur 10. Gemiddeld aantal openstaande VDAB-vacatures per maand, totaal, met en zonder werkervaring (Vlaams Gewest; 2000-2012).....	16
Figuur 11. Spanningsratio (aantal nwwz per openstaande VDAB-vacature), totaal en hooggeschoolden (Vlaams Gewest; maandgemiddelde 2000-2012).....	17
Figuur 13. UV-curve: ILO-werkloosheidsgraad (U) en VDAB-vacaturegraad (V) (Vlaams Gewest; 2000-2012).....	18
Figuur 14. Trendevolutie van het maandvolume aan vacatures, van de matches en van de matchingratio (Vlaams Gewest; januari 2008 - december 2012).....	19
Figuur 15. Trendniveau van het aandeel knelpuntvacatures, per categorie (Vlaams Gewest; 2008-I - 2011-IV).....	21
Figuur 16. Demografische afhankelijkheidsratio naar gewest, op basis van reële bevolkingsaantallen (2000-2009) en bevolkingsprognoses (2010-2050).....	22

INLEIDING

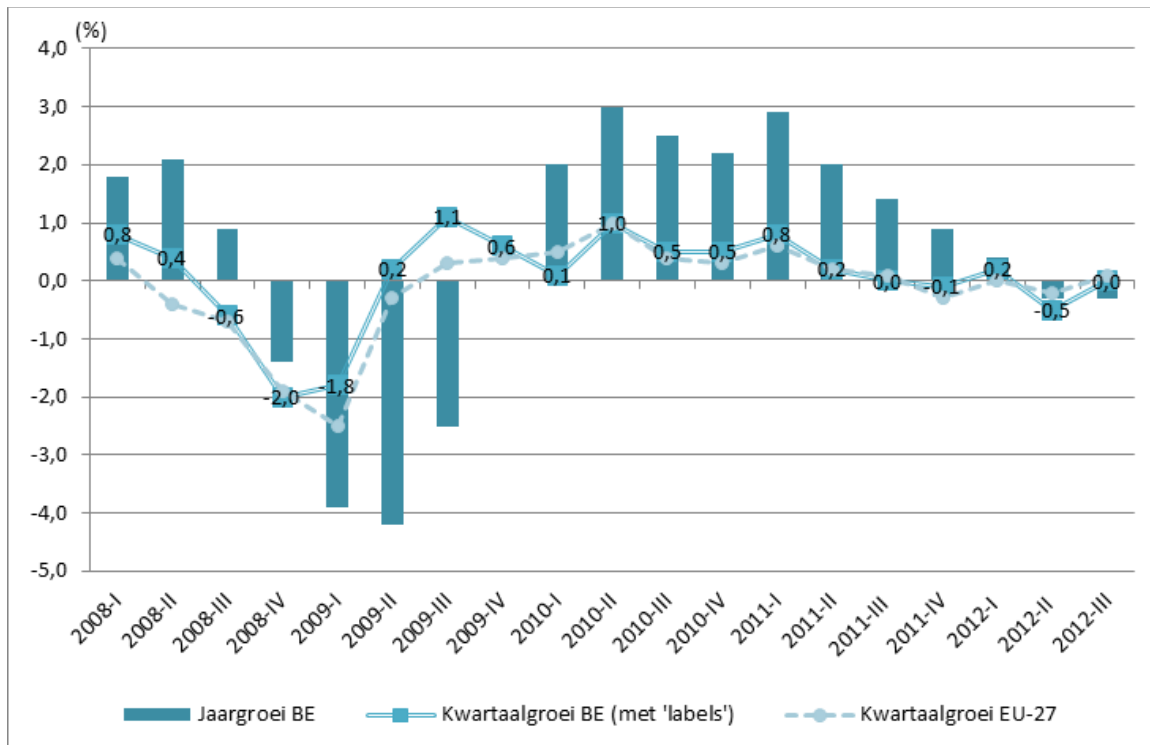
In 2012 bereikte de Vlaamse arbeidsmarkt een nieuw kantelpunt. Terwijl de economische crisis nog volop nazinderde, zakten de conjunctuurindicatoren terug in het rood en moest de Vlaamse arbeidsmarkt opnieuw terrein prijsgeven. De kloof ten aanzien van het precrisisniveau in 2008 werd hierdoor verder uitgediept. Deze vaststelling vormt de rode draad doorheen het Trendrapport Vlaamse arbeidsmarkt 2012.

Dit rapport bevat een synthese en een update van de analyses en indicatoren die in december 2012 gerapporteerd werden in *Over.Werk, Tijdschrift van het Steunpunt Werk en Sociale Economie*, 22(4), 8-53. Het Trendrapport Vlaamse arbeidsmarkt is een jaarlijkse uitgave waarin het Steunpunt WSE en het Departement WSE de recente evoluties op de Vlaamse arbeidsmarkt in kaart brengen en eveneens vooruitblikken naar de arbeidsmarkt in 2020.

1. Economie en arbeidsmarkt in ademnood

Na vijf opeenvolgende groeikwartalen, viel de toename van het Belgische bruto binnenlands product midden 2011 opnieuw stil (figuur 1). Sindsdien schommelt de kwartaalgroei van de Belgische economie rond het nulpunt, met een negatieve uitschieter in het tweede kwartaal 2012 van -0,5%. Door een nulgroei in het daaropvolgende kwartaal kon een recessie maar net vermeden worden. Ook op jaarbasis dook de groei van de Belgische economie terug in het rood. Voor het tweede en derde kwartaal van 2012 komen we uit op een jaargroei van -0,3%. Alles bij elkaar genomen, zal de Belgische economie in 2012 krimpen met -0,2%. Bovendien wordt voor 2013 weinig beterschap verwacht (+0,0%) (NBB, 2013).

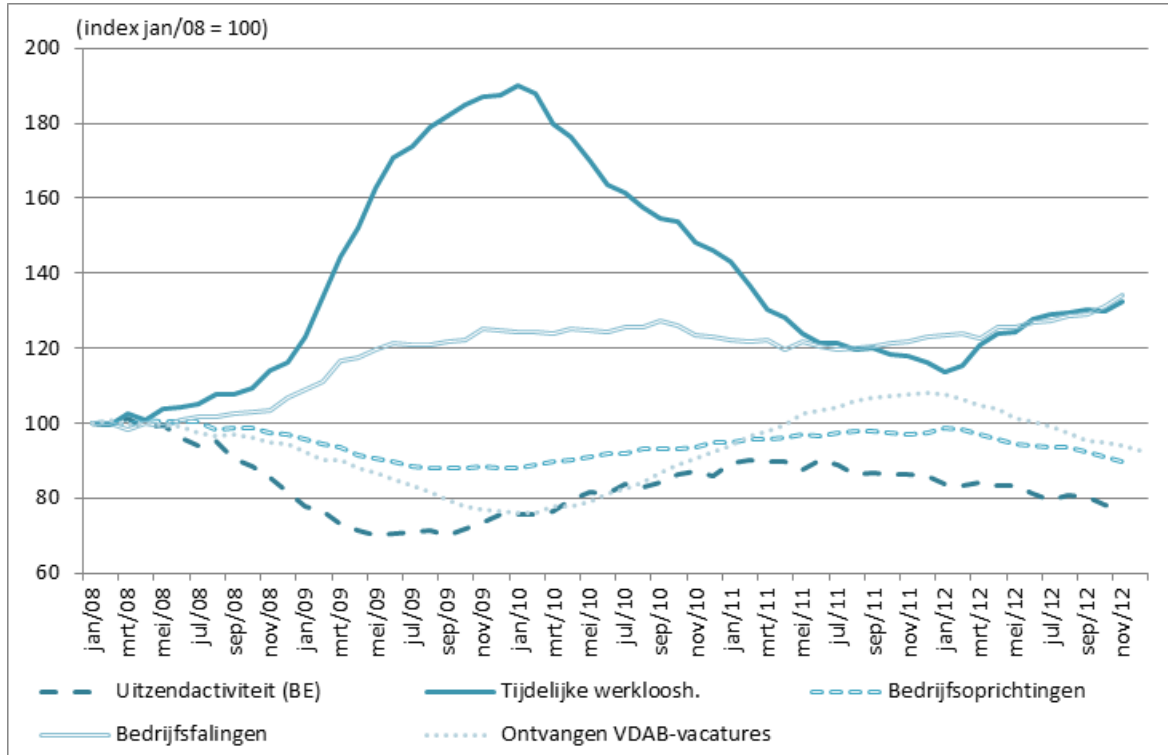
Figuur 1. Procentuele kwartaal- en jaargroei van het bruto binnenlands product (België en EU-27; 2008-I tot 2012-III)



Bron: NBB, Eurostat (Bewerking Steunpunt WSE / Departement WSE)

In navolging van de economische terugval raakte ook de Vlaamse arbeidsmarkt opnieuw in ademnood. Dat wordt bevestigd in figuur 2 waar we de evolutie van een aantal conjunctuurgevoelige arbeidsmarktindicatoren opvolgen. Kijken we eerst naar de *tijdelijke werkloosheid* waarbij de arbeidsovereenkomst van werknemers tijdelijk geschorst wordt omwille van economische of andere redenen. Na een spectaculaire krimp in 2010 en 2011 begon de trendlijn van de tijdelijke werkloosheid in februari 2012 terug te stijgen. Met de recente conjunctuurverzwakking zagen de bedrijven zich opnieuw genoodzaakt om meer werknemers tijdelijk op non-actief te zetten. In november 2012 werd de kaap van 100 000 werknemers (uitgedrukt als het trendniveau van het aantal fysieke eenheden of betalingen) in tijdelijke werkloosheid bijna opnieuw bereikt, een derde meer dan bij het begin van 2008.

Figuur 2. Index van de uitzendactiviteit (België) en trendevolutie van de bedrijfsoprichtingen, bedrijfsfalingsen, tijdelijke werkloosheid en ontvangen VDAB-vacatures (Vlaams Gewest) (januari 2008 – december 2012)



Noten: Evolutie o.b.v. het trendniveau, dit is het voortschrijdend gemiddelde van de voorbije twaalf maanden

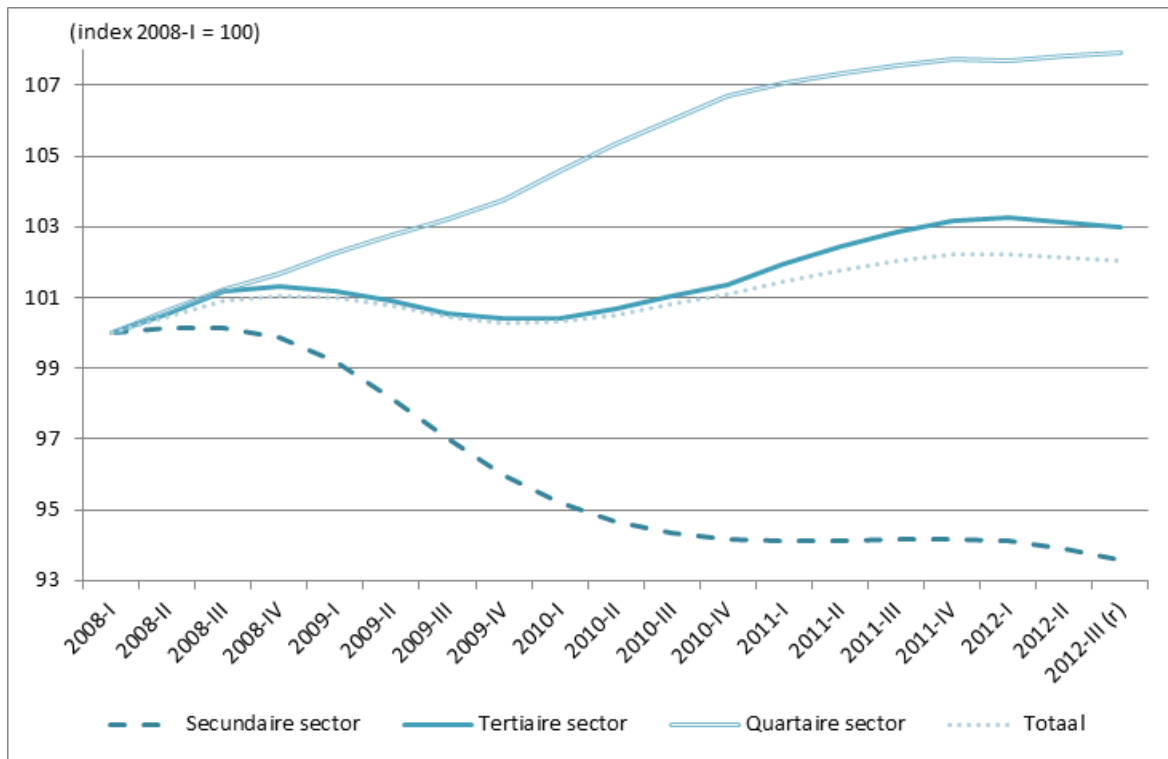
Bron: VDAB, RVA, Graydon, Federgon, FOD Economie – Algemene Directie Statistiek (Bewerking Steunpunt WSE /Departement WSE)

Daarenboven zijn niet alle bedrijven in staat om met deze en andere tijdelijke maatregelen de crisis te (blijven) bekampen. Dit blijkt ook uit de trendlijn van het aantal *bedrijfsfalingsen* in Vlaanderen. Waar deze trendlijn de laatste jaren een vrij constant, maar relatief hoog niveau aanhield, begon het aantal falingsen vanaf de tweede helft van 2011 opnieuw te stijgen. In november 2012 werd een recordhoogte bereikt en lag het trendniveau van de faillissementen ruim een derde hoger dan begin 2008. Komt daarbij dat de evolutie van de *bedrijfsoprichtingen* in Vlaanderen een tegengestelde trend kent: waar de trendlijn van de bedrijfsoprichtingen sinds 2010 langzaam maar zeker omhoog kroop, sloeg deze begin 2012 om naar een gestage krimp. In de *uitzendsector*, die doorgaans snel en fors reageert op conjunctuurschommelingen, zette de negatieve trend zich al sneller in. Eind 2009 veerde de uitzendactiviteit fors op, maar midden 2011 kwam er een einde aan deze remonte en sindsdien is de uitzendactiviteit terug terrein aan het verliezen.

De golvende trendindex van de *ontvangen VDAB-vacatures* is allicht nog het meest illustratief voor de schommelende arbeidsmarkt. Sinds 2010 steeg het niveau van de ontvangen vacatures maand na maand, tot een hoogtepunt in december 2011. Toen werd een trendniveau van 25 600 ontvangen vacatures genoteerd, 8% meer dan vóór de economische crisis. In december 2012 bleef van die winst echter niet veel meer over en zakten we met een trendniveau van 22 000 ontvangen vacatures terug tot onder het niveau van begin 2008.

In figuur 3 zien we dat intussen ook aan de tewerkstellingsgroei een einde kwam. In deze figuur illustreren we de trendevolutie van de RSZ-tewerkstelling in de hoofdsectoren in Vlaanderen, met het eerste kwartaal van 2008 als referentie. De secundaire sector (industrie en bouw) had overduidelijk het zwaarst te lijden onder de crisis. In 2009 en 2010 tuimelde de tewerkstelling in de secundaire sector naar beneden. Na een stabilisatie in 2011 kromp het aantal werknemers er recentelijk verder tot 497 000 werknemers in het derde kwartaal van 2012. In vergelijking met het eerste kwartaal 2008 is dit een afslanking van -6,4% (of -34 100 werknemers).

Figuur 3. Trendevolutie van het aantal werknemers bij RSZ, naar hoofdsector (Vlaams Gewest, 2008-I tot 2012-III(r))



Noten: Evolutie o.b.v. het trendniveau, dit is het voortschrijdend gemiddelde van de voorbije vier kwartalen

Herraming van de kwartalen vanaf 2011 naar de situatie van vóór de Capelo-hervorming

Het derde kwartaal 2012 betreft een raming op basis van de Snelle Ramingen van RSZ

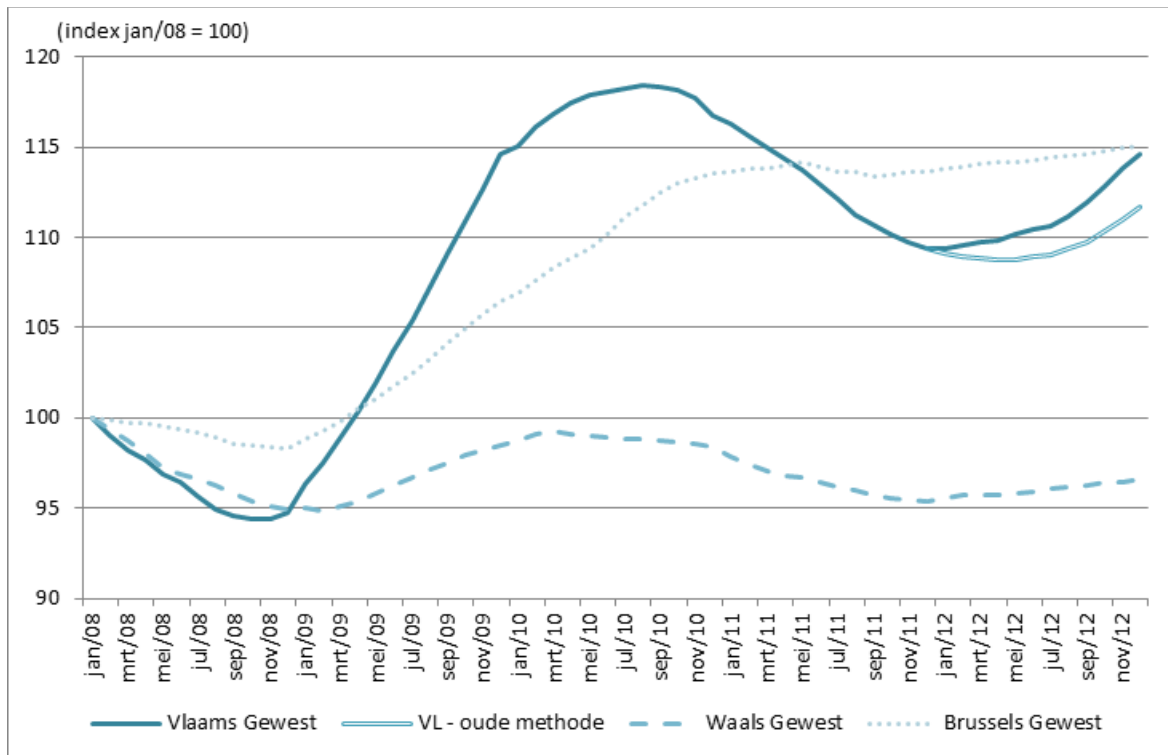
Bron: RSZ (Bewerking Steunpunt WSE / Departement WSE)

Ook in de tertiaire en quartaire sectoren zien we inmiddels de tewerkstellingsgroei stilvallen. Na een groeiperiode van zeven opeenvolgende kwartalen, stabiliseerde de tewerkstelling in de tertiaire sector (commerciële diensten) in het eerste kwartaal van 2012. In het tweede en derde kwartaal van 2012 viel het trendniveau zelfs iets terug. In de quartaire sector (publieke diensten) was initieel niets te merken van de crisis. De tewerkstelling bleef er gedurende de hele crisisperiode gestaag toenemen, al nam het groeiritme vanaf 2011 geleidelijk af om in 2012 bijna volledig stil te vallen.

2. Werkloosheid veert terug op

Dat de remonte van de Vlaamse arbeidsmarkt een halt is toegeroepen, weerspiegelt zich ook in een oplopende werkloosheid. In figuur 4 brengen we de trendevolutie van het aantal niet-werkende werkzoekenden in kaart. Daar is goed te zien dat de Vlaamse werkloosheid een stuk conjunctuurgevoeliger is dan de Waalse of Brusselse. Tussen eind 2008 en midden 2010 steeg de Vlaamse werkloosheid met bijna een kwart. De daaropvolgende werkloosheidsdaling stakte in de eerste helft van 2012, lang voor het precrisisniveau bereikt werd. Gezien de negatieve werkloosheidsvooruitzichten en de grote herstructureringen die reeds aangekondigd werden, lijkt het er sterk op dat de Vlaamse werkloosheid in een 'double up'-scenario beland is. Terwijl een 'double dip-recession' nog net vermeden kon worden, moeten we vaststellen dat de daling in de werkloosheid zich na amper zestien maanden alweer omgebogen heeft in een nieuwe stijging. Het kan dan ook nog lang duren vooraleer de Vlaamse werkloosheid opnieuw het niveau van 2008 zal bereiken.

Figuur 4. Trendevolutie van het aantal niet-werkenden werkzoekenden in de gewesten (januari 2008 – december 2012)



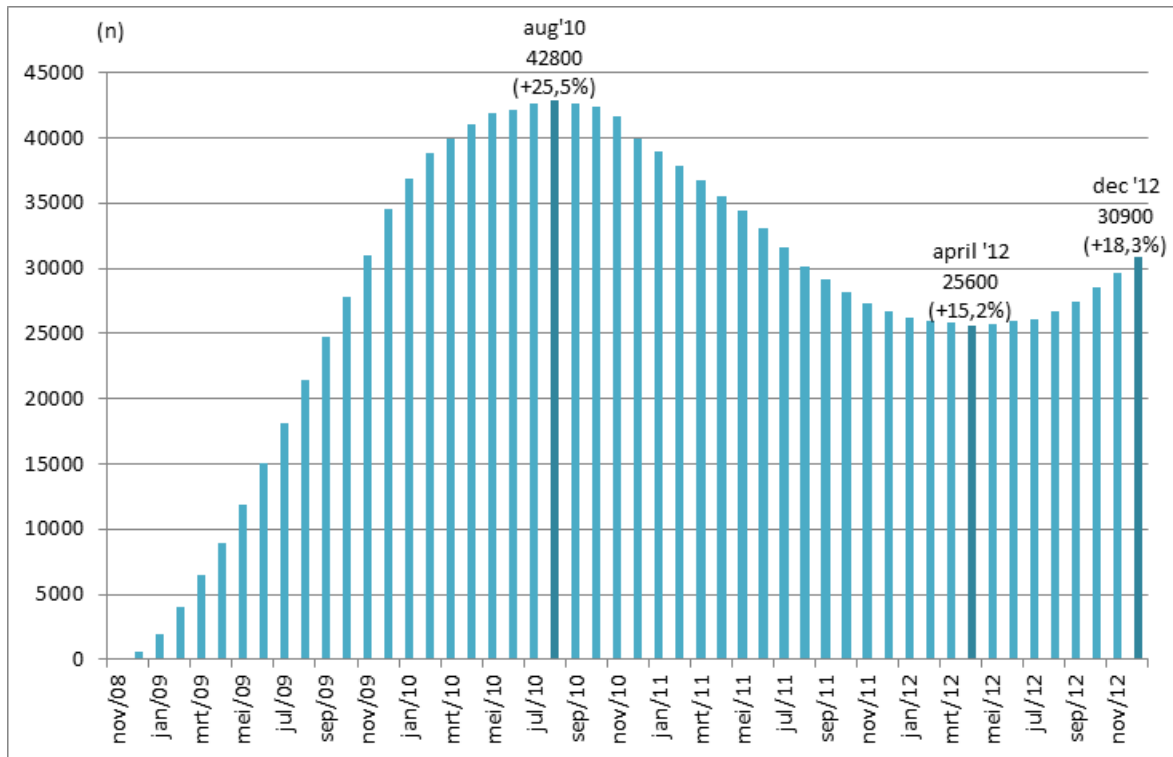
Noten: Evolutie o.b.v. het trendniveau, dit is het voortschrijdend gemiddelde van de voorbije twaalf maanden

Sinds 1 januari 2012 worden werkzoekenden pas uitgeschreven uit de werkloosheidsstatistieken wanneer ze minstens tien dagen als uitzendkracht gewerkt hebben in één maand. Voorheen schreef de VDAB een werkzoekende die als uitzendkracht aan de slag ging meteen uit. De dubbele lijn voor Vlaanderen geeft de werkloosheidscijfers volgens de oude berekeningswijze weer. Volgens deze oude methode is de Vlaamse werkloosheid pas in mei 2012 beginnen stijgen, in plaats van in januari.

Bron: Nationale Bank van België, VDAB (Bewerking Departement WSE / Steunpunt WSE)

Figuur 5 toont voor Vlaanderen de omvang van de *werkloosheidskloof* ten aanzien van het precrisisniveau in oktober 2008 (toen met een trendniveau van 168 300 niet-werkende werkzoekenden). De werkloosheidskloof, namelijk het verschil ten opzichte van dit referentiemoment, was het grootst in augustus 2010. Op dat moment werd een trendniveau van 211 100 nwwz bereikt, liefst 42 800 nwwz meer dan voor de crisis (+25,5%). Vanaf september 2010 kalfde de werkloosheidskloof af tot een minimumniveau in april 2012. Op dat moment was het trendniveau van de werkloosheid gekrompen tot 193 900 nwwz. Dit was nog steeds een 'surplus' van 25 600 werkzoekenden boven het startniveau van oktober 2008 (+15,2%). Hoewel de werkloosheidskloof nog lang niet was gedicht, zien we vanaf dan opnieuw een toename van de kloof. In december 2012 telden we alweer 30 900 nwwz meer dan voor de crisis (+18,3%).

Figuur 5. Werkloosheidskloof ten aanzien van precrisisniveau in oktober 2008 (Vlaams Gewest; november 2008 – december 2012)



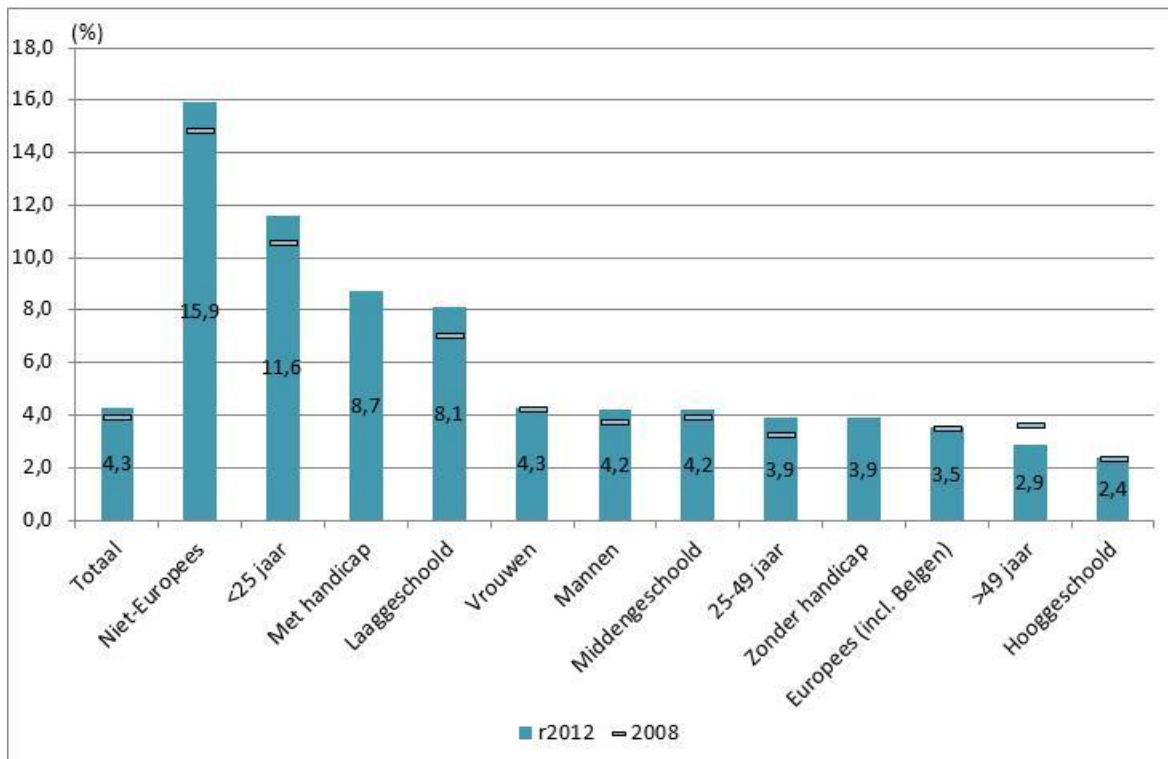
Noten: De cijfers vanaf 2012 werden herraamd volgens de oude registratiemethodologie van VDAB (zie ook figuur 4), zodat een coherente reeks behouden blijft

De werkloosheidskloof werd berekend o.b.v. het trendniveau, dit is hetvoortschrijdend gemiddelde van de voorbije twaalf maanden

Bron: VDAB (Bewerking Steunpunt WSE / Departement WSE)

In figuur 6 bekijken we de werkloosheidsgraad voor verschillende groepen (volgens ILO-criteria op basis van de Enquête naar de Arbeidskrachten). De figuur is aflopend geordend volgens de werkloosheidsgraad in 2012 (trendniveau van het derde kwartaal). Wat meteen opvalt is de ongelijke spreiding van het werkloosheidsrisico. Bij personen met een niet-Europese herkomst (werkloosheidsgraad 15,9%), jongeren (11,6%), personen met een handicap (8,7%) en laaggeschoolden (8,1%) was de werkloosheidsgraad in 2012 liefst twee tot vier keer hoger dan het algemeen gemiddelde van 4,3%. Bovendien kenden deze groepen ook een forse weerslag van de economische crisis met een sterke toename van de werkloosheidsgraad ten opzichte van 2008. De andere groepen bleven min of meer stabiel op hetzelfde niveau. De relatieve positie van de kansengroepen ging er met andere woorden verder op achteruit doorheen de crisisjaren.

Figuur 6. Werkloosheidsgraad 2008 en r2012 (Vlaams Gewest)



Noten: r2012 = trendniveau derde kwartaal 2012, dit is het gemiddelde van de voorbije vier kwartalen

In 2011 wijzigde de bevraging waardoor een deel van de werklozen verschoof naar de inactieven (omdat ze niet naar werk zochten in de referentiemaand). Hierdoor zijn de data voor 2012 niet volledig vergelijkbaar met die van 2008.

Voor de indeling met/zonder arbeidshandicap zijn de gegevens in 2008 niet vergelijkbaar

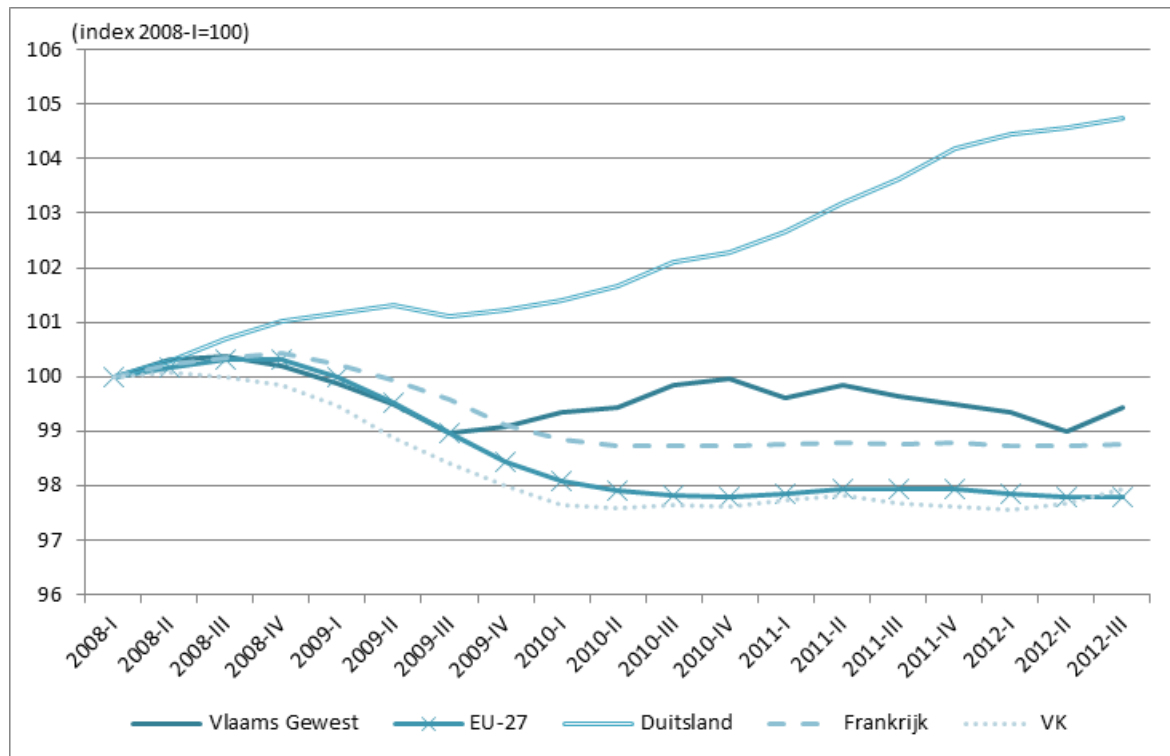
Bron: FOD Economie – Algemene Directie Statistiek – EAK (Bewerking Departement WSE/Steunpunt WSE)

3. Arbeidsdeelname valt terug tot dieptepunt crisis

Ook de Vlaamse werkzaamheidsgraai stakte naar aanleiding van de conjuncturele terugval. Nog voor de kloof met het precisisniveau uit 2008 gedicht was, begon de werkzaamheidsgraai in 2011 opnieuw te dalen. In figuur 7 wordt de trendevolatie van de werkzaamheidsgraai van 20- tot 64-jarigen getoond door middel van een index die start in het eerste kwartaal van 2008. De Vlaamse werkzaamheidsgraai gaat sinds midden 2011 in dalende lijn, en evenaarde in het tweede kwartaal van 2012 met 71,4% het dieptepunt van de crisis in 2009. Hoewel Vlaanderen het aanvankelijk beter deed dan gemiddeld in Europa, gaan we er sinds 2011 sneller op achteruit. In het derde kwartaal van 2012 zien we echter een kleine stijging naar een trendniveau van 71,7%. Het is afwachten of dit in het vierde kwartaal bevestigd wordt.

Frankrijk en het Verenigd Koninkrijk slaagden er vooralsnog niet in om de werkzaamheidsgraai terug op te krikken. In Duitsland daarentegen ondervond de werkzaamheidsgraai nauwelijks hinder van de economische crisis, al ging dit wel gepaard met een forse toename van de zogenaamde mini-jobs en een stijging van het armoederisico bij de werkenden (zie ook Sels & Herremans, 2012).

Figuur 7. Trendevolatie van de werkzaamheidsgraai (20-64 jaar) (Vlaams Gewest, EU-27, Duitsland, Frankrijk en Verenigd Koninkrijk; 2008-I – 2012-III)



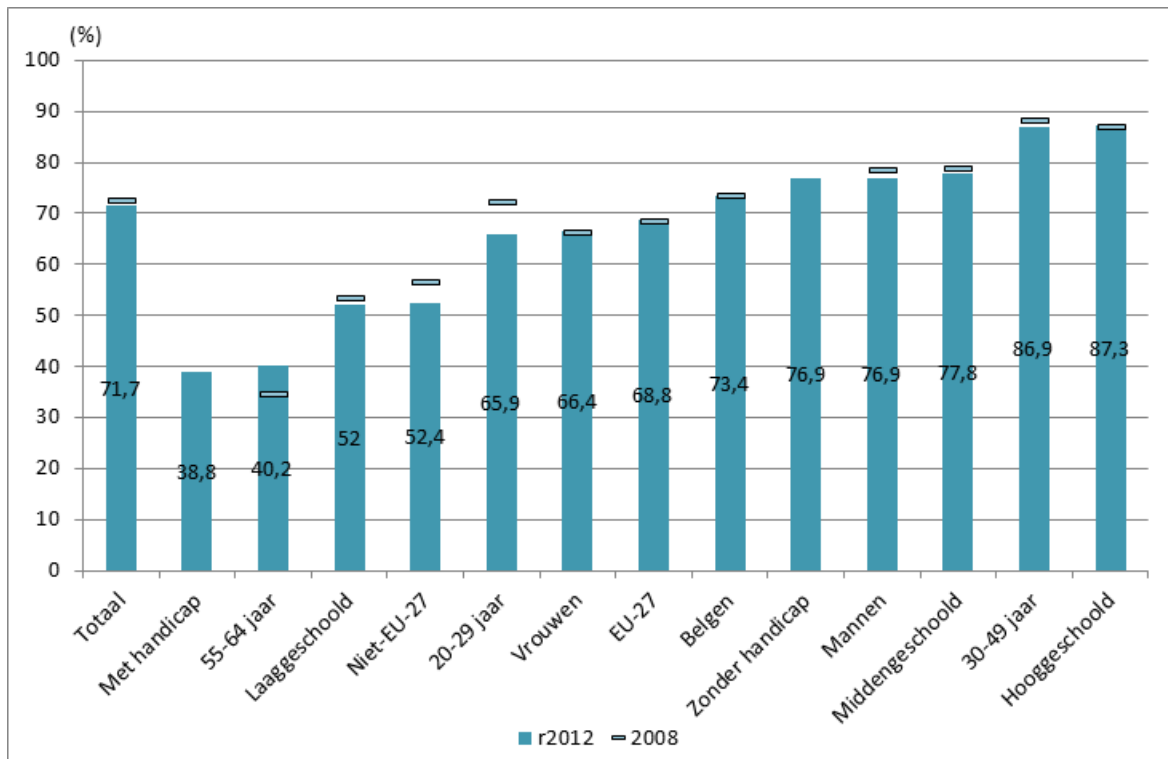
Noten: Evolatie o.b.v. het trendniveau, dit is het voortschrijdend gemiddelde van de voorbije vier kwartalen

Er werden geen cijfers voor Nederland opgenomen omwille van een breuk in de tijdreeks

Bron: FOD Economie – Algemene Directie Statistiek – EAK, Eurostat – LFS (Bewerking Departement WSE/Steunpunt WSE)

In figuur 8 vergelijken we vervolgens de werkzaamheidsgraad in 2012 met die van 2008, net voor het uitbreken van de crisis, en dat voor verschillende groepen. De figuur is oplopend geordend volgens de werkzaamheidsgraad in 2012 (trendniveau van het derde kwartaal). Ook hier valt op dat de kansengroepen zich concentreren aan de linkerkant van de figuur. Personen met een handicap en 55-plussers laten met een werkzaamheidsgraad van respectievelijk 38,8% en 40,2% veruit de laagste niveaus optekenen, gevolgd door laaggeschoolden (52%) en personen met een niet-Europese herkomst (52,4%).

Figuur 8. Werkzaamheidsgraad 2008 en r2012 (Vlaams Gewest)



Noten: r2012 = trendniveau derde kwartaal 2012, dit is het gemiddelde van de voorbije vier kwartalen

Voor de indeling met/zonder arbeidshandicap zijn de gegevens in 2008 niet vergelijkbaar

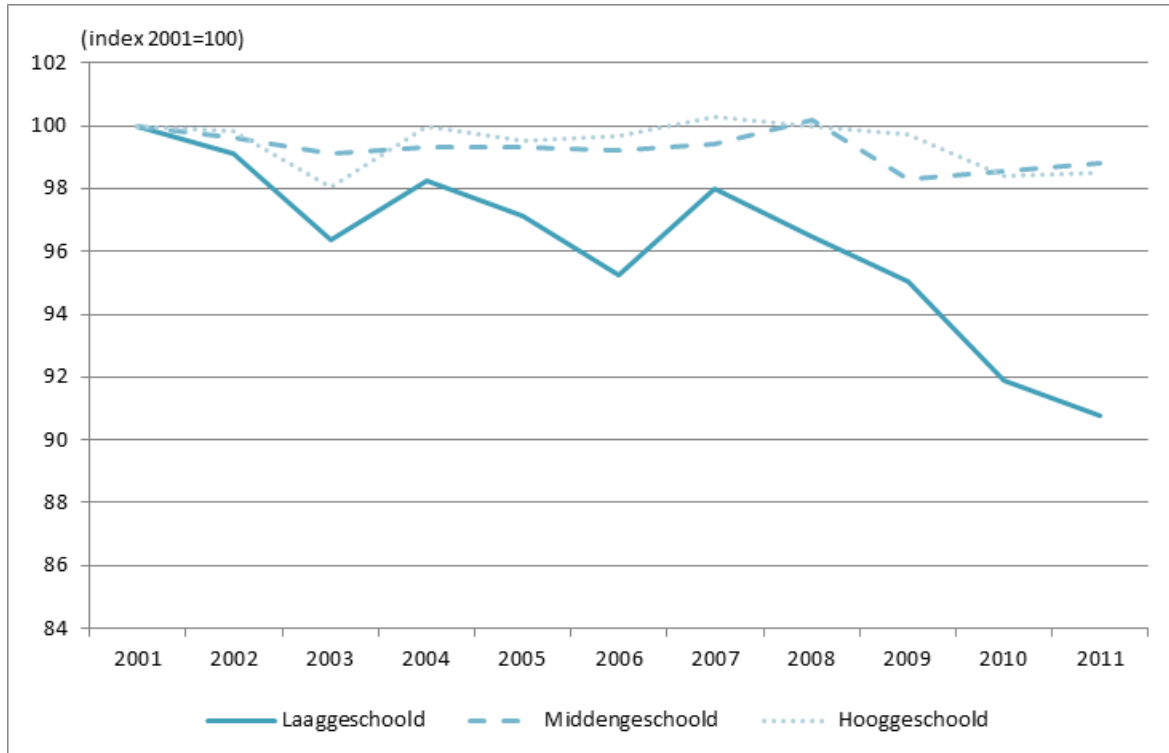
Bron: FOD Economie – Algemene Directie Statistiek – EAK (Bewerking Departement WSE/Steunpunt WSE)

Daarnaast blijkt dat er ten opzichte van vier jaar geleden nauwelijks vooruitgang te zien is. De 55-plussers boekten als enige groep stevige winst, zij het vanuit een laag startniveau. De andere groepen slaagden er niet in om een substantiële vooruitgang te boeken. Laaggeschoolden, allochtonen en twintigers gingen er ondanks een reeds lage werkzaamheidsgraad zelfs sterk op achteruit.

Verder valt ook op dat de werkzaamheidsgraad van mannen daalde, terwijl die van vrouwen stand hield. Hierbij speelt de sectorale tewerkstelling een belangrijke rol. Door de krimpende tewerkstelling in de industrie gingen immers veel banen verloren die vaak door mannen werden ingevuld. Bovendien betrof het vaak banen voor laaggeschoolden. Dit proces is niet nieuw. In het zog van de desindustrialisering van

de Vlaamse arbeidsmarkt blijkt een daling van de werkzaamheidsgraad van laaggeschoolde mannen een opvallende constante doorheen het voorbije decennium. Dit wordt verduidelijkt in figuur 9 waaruit blijkt dat de werkzaamheidsgraad van laaggeschoolde mannen van 25 tot 49 jaar bijna voortdurend daalde tussen 2001 en 2011 (van 86,4% naar 78,4%). De economische crisis heeft deze tendens nog versneld. Gezien de structurele achteruitgang van de industriële tewerkstelling, is het weinig waarschijnlijk dat de vele laaggeschoolde jobs die sinds 2008 zijn verdwenen, zullen terugkeren.

Figuur 9. Evolutie van de mannelijke werkzaamheidsgraad (25-49 jaar) volgens onderwijsniveau (Vlaams Gewest; 2001-2011)

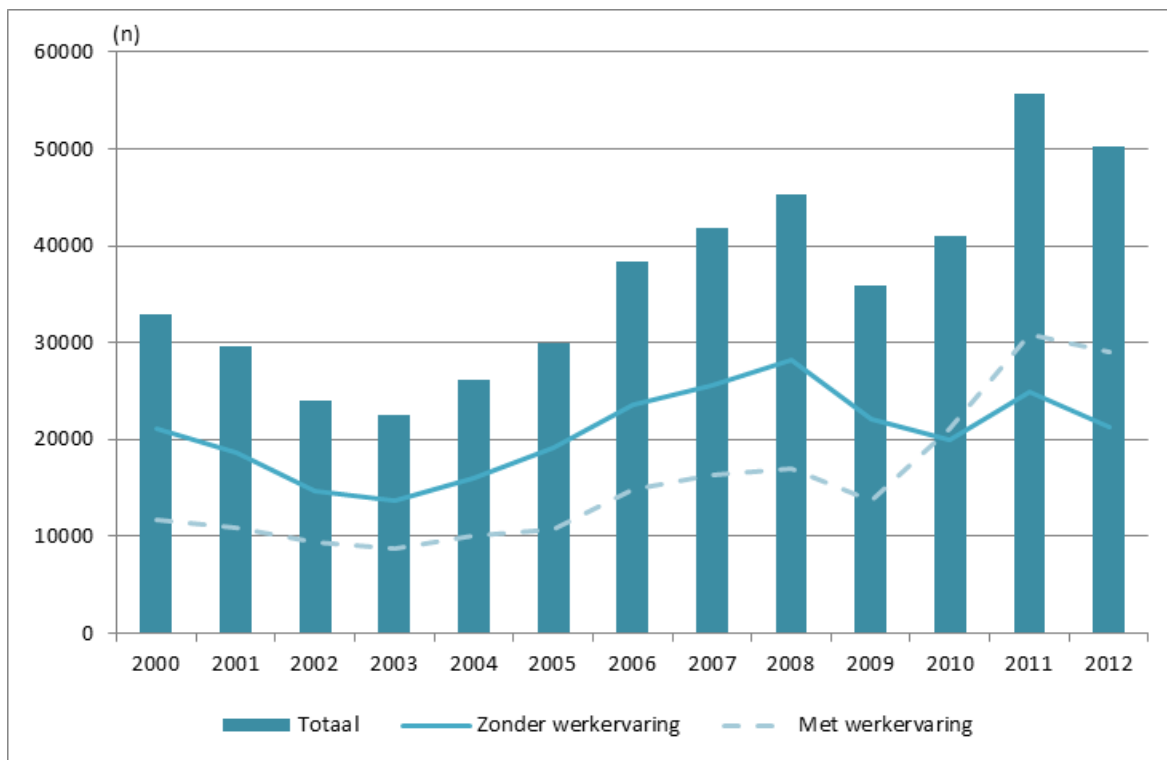


Bron: FOD Economie – Algemene Directie Statistiek – EAK, Eurostat – LFS (Bewerking Departement WSE/Steunpunt WSE)

4. Vacaturemarkt onder druk

Ondanks het woelige conjunctuurklimaat kunnen we stellen dat de Vlaamse vacaturemarkt relatief goed stand hield in 2012. Toch neemt ook hier de druk toe. In figuur 10 geven de balkjes het gemiddeld aantal openstaande VDAB-vacatures per maand weer in de periode 2000 tot en met 2012. 2008 was het laatste topjaar voor de financieel-economische crisis. Na de terugval van 2009 (-20,9%) volgde er de volgende twee jaren meteen een herstel. Vooral in 2011 was de remonte fors (+35,9%). In de beschouwde tijdreeks stonden er nooit meer vacatures open dan in 2011 (gemiddeld 55 700 per maand). Na deze piek volgde er in 2012 een daling (-9,7%) tot gemiddeld 50 300 openstaande vacatures per maand, waarmee we nog steeds een hoger peil bereikten dan voor de financieel-economische crisis. Toch is de vacaturemarkt duidelijk in een neerwaartse spiraal terechtgekomen. December 2012 was al de tiende maand op rij dat het aantal openstaande vacatures bij VDAB lager lag dan in dezelfde maand een jaar eerder.

Figuur 10. Gemiddeld aantal openstaande VDAB-vacatures per maand, totaal, met en zonder werkervaring (Vlaams Gewest; 2000-2012)



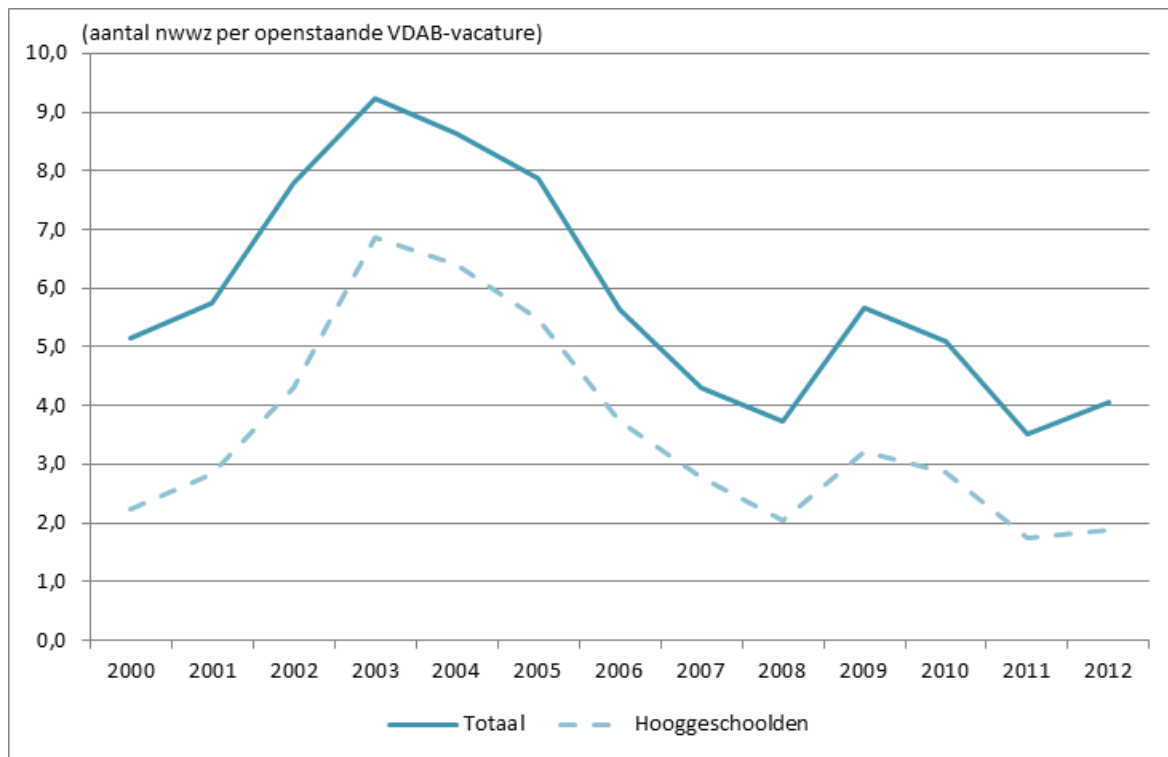
Bron: VDAB (Bewerking Steunpunt WSE / Departement WSE)

De figuur toont eveneens het belang van werkervaring. Dit drukken we uit aan de hand van het aandeel vacatures waarvoor werkervaring gevraagd wordt. In de jaren 2000 tot 2009 bevatte steeds minder dan 40% van de vacatures een ervaringsvereiste. Nadien nam het belang van ervaring snel toe en kon de groei van de vacaturemarkt bijna volledig toegewezen worden aan de vacatures met werkervaring. Dit is wellicht deels het gevolg van de vergrijzing die er voor zorgt dat heel wat 'ervaren' werknemers de

arbeidsmarkt verlaten en vervangen dienen te worden. In 2010 vermeldde de helft (51,4%) van de openstaande vacatures een ervaringsvereiste en in 2011 liep dit aandeel nog verder op (55,3%). Anno 2012 was bijna zes op de tien vacatures (57,8%) gericht aan personen met relevante beroepservaring.

Naar verwachting neemt de krapte op de arbeidsmarkt af in tijden van laagconjunctuur of crisis. Een daling van de krapte komt tot uiting in een stijgende spanningsratio, die de verhouding weergeeft van het aantal niet-werkende werkzoekenden (nwwz) per openstaande VDAB-vacature. Het was dan ook opvallend dat de krapte slechts met mondjesmaat afnam in het crisisjaar 2009 (met een relatief beperkte stijging van de spanningsratio) en in 2010 nagenoeg op hetzelfde niveau bleef (figuur 11). Amper een jaar later werd zelfs een 'krapterecord' bereikt van gemiddeld slechts 3,5 nwwz per openstaande vacature. In 2012 werd de krapte vervolgens licht getemperd en eindigden we met een spanningsratio van 4,1. Sinds het jaar 2000 is dit nog steeds de derde krapste meting (na 2011 en 2008).

Figuur 11. Spanningsratio (aantal nwwz per openstaande VDAB-vacature), totaal en hooggeschoolden (Vlaams Gewest; maandgemiddelde 2000-2012)



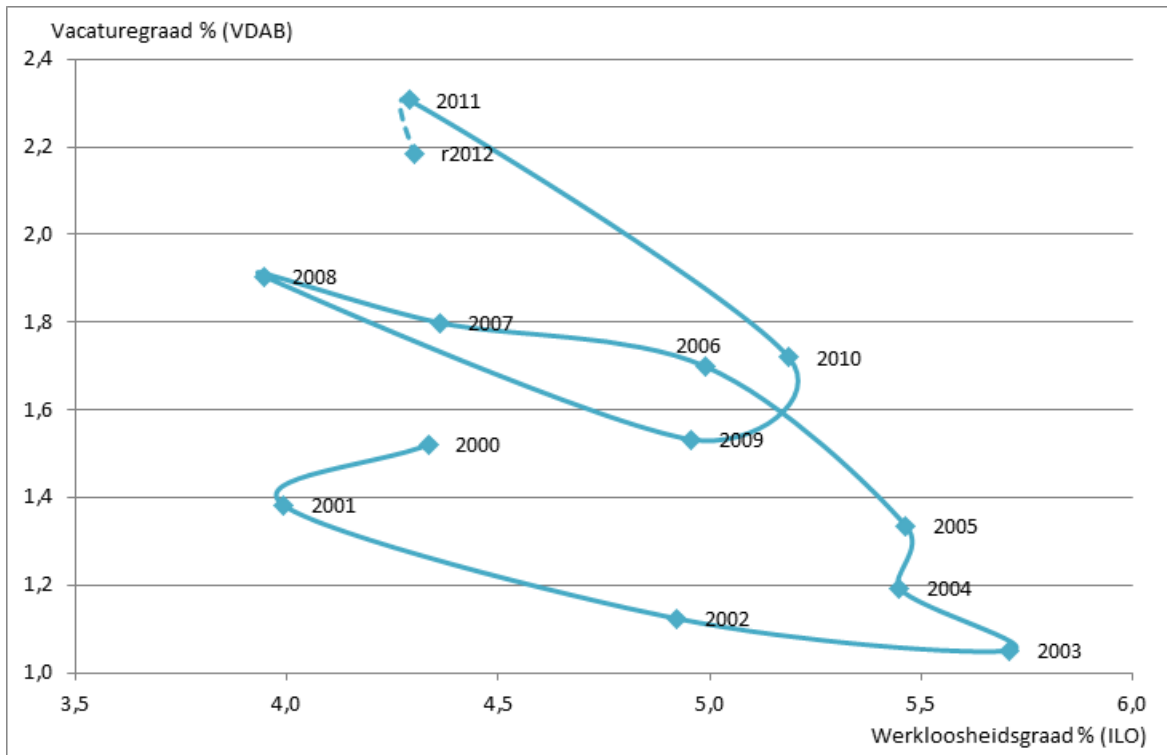
Bron: VDAB (Bewerking Steunpunt WSE / Departement WSE)

Figuur 11 toont eveneens de spanningsratio voor hooggeschoolden, een ratio die wordt bekomen door het aantal hooggeschoolde nwwz af te zetten ten opzichte van het aantal openstaande VDAB-vacatures gericht aan hooggeschoolden. De spanningsratio voor hooggeschoolden liet doorheen de jaren steeds lagere niveaus optekenen dan de totale spanningsratio, maar beide ratio's volgden dezelfde trend. In 2012 bleef de spanningsratio voor hooggeschoolden evenwel hangen op het laagterecord van 2011 (1,9 tegenover 1,8 in 2011). Zodoende bleef de krappe situatie bij deze groep onverminderd behouden.

5. Matchingproces blijft moeizaam

We zagen eerder al dat de economische crisis de afbouw van de industriële tewerkstelling en laaggeschoolde arbeid versneld heeft. Anderzijds ontwikkelt de diensteneconomie zich gestaag verder en zorgt de vergrijzing voor een uitredingsgolf en een stijgend aantal vervangingsvacatures, waarbij steeds meer gevraagd wordt naar ervaring of specifieke kwalificaties. Deze transformaties zorgen voor een moeizame afstemming tussen vraag en aanbod op de arbeidsmarkt. In figuur 12 krijgen we zicht op deze afstemming of ‘matching’.

Figuur 12. UV-curve: ILO-werkloosheidsgraad (U) en VDAB-vacaturegraad (V) (Vlaams Gewest; 2000-r2012)



Noten: r2012 = trendniveau derde kwartaal 2012, dit is het gemiddelde van de voorbije vier kwartalen

Vacaturegraad = openstaande VDAB-vacatures / (EAK-loontrekkenden + openstaande VDAB-vacatures)*100

Bron: FOD Economie – Algemene Directie Statistiek – EAK, VDAB, RSZ (Bewerking Steunpunt WSE / Departement WSE)

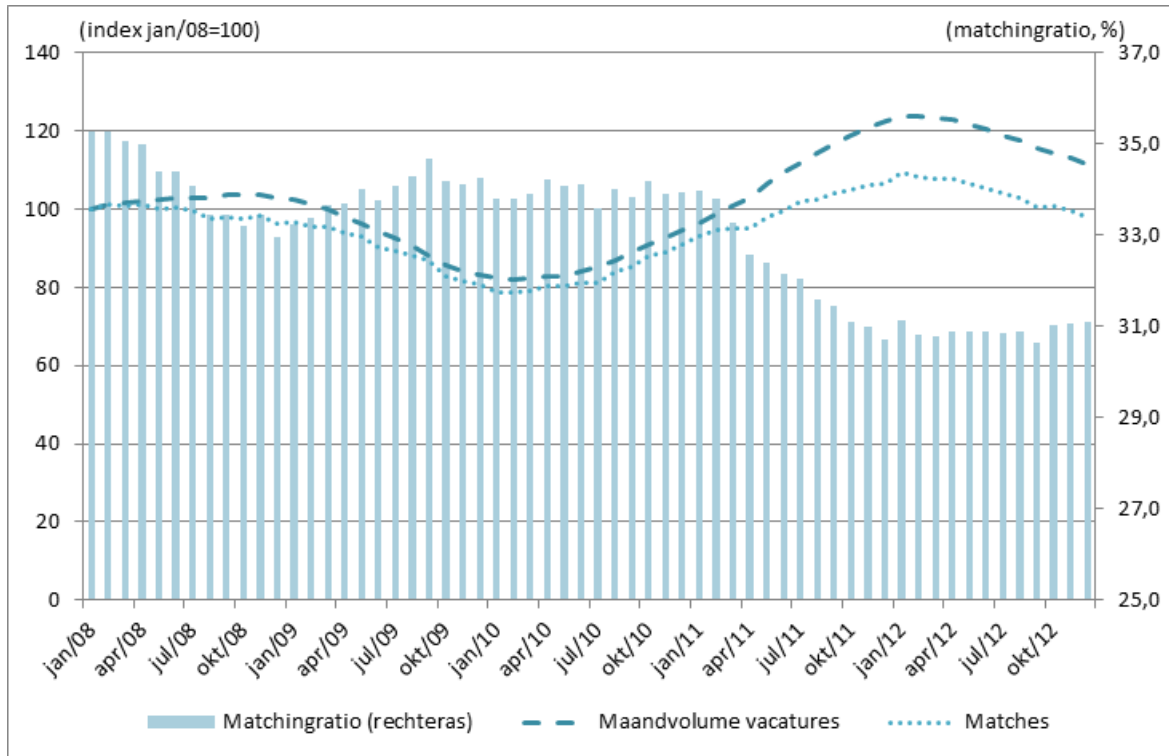
De UV-curve in figuur 12 toont de evolutie en onderlinge relatie van de ILO-werkloosheidsgraad (U) en de vacaturegraad (V). De werkloosheidsgraad duidt op het aandeel werklozen in de beroepsbevolking en de vacaturegraad geeft het aandeel openstaande vacatures in de totale (loontrekkende) arbeidsvraag¹ weer. Eerder bleek al dat 2011 een topjaar was voor de Vlaamse vacaturemarkt. Nooit eerder stonden er bij VDAB meer vacatures open dan in 2011. Figuur 12 toont dat ook de ‘vacaturegraad’ dat jaar naar een recordhoogte steeg. In 2011 was gemiddeld 2,3% van de (loontrekkende) arbeidsvraag openstaand

¹ De totale (loontrekkende) arbeidsvraag is gelijk aan de som van de ‘loontrekkende jobs’ en de ‘openstaande vacatures’.

en dus beschikbaar voor werkzoekenden. Tegelijkertijd zakte de werkloosheidsgraad vrij fors in 2011. Nog 4,3% van de Vlaamse beroepsbevolking was werkloos en actief op zoek naar een job. Toch kon de werkloosheidsgraad ondanks de omvangrijke arbeidsvraag niet worden teruggedrongen tot het bodemniveau van 2008. Voorlopige cijfers voor 2012 wijzen vervolgens op een beperkte terugval van de vacaturegraad en een stagnatie van de werkloosheidsgraad. Het is te verwachten dat de werkloosheidsgraad opnieuw zal stijgen, zodat de kloof met het precrisisniveau nog niet meteen gedicht zal worden.

Ook in figuur 13 krijgen we een indicatie van het matchingproces op de Vlaamse arbeidsmarkt. De figuur toont de evolutie van het maandvolume aan vacatures en het aantal matches.

Figuur 13. Trendevolutie van het maandvolume aan vacatures, van de matches en van de matchingratio (Vlaams Gewest; januari 2008 - december 2012)



Noten: Maandvolume vacatures maand T = openstaande vacatures maand T-1 + ontvangen vacatures maand T;

Aantal matches = maandvolume vacatures maand T - openstaande vacatures maand T;

Matchingratio = aantal matches maand T / maandvolume vacatures maand T.

Bron: VDAB (Bewerking Steunpunt WSE / Departement WSE)

Het 'maandvolume aan vacatures' definiëren we als de som van de openstaande vacatures op het einde van de vorige maand en het aantal ontvangen vacatures tijdens de beschouwde maand. Het 'aantal matches' omschrijven we vervolgens als het verschil tussen het beschikbaar maandvolume aan vacatures enerzijds en het aantal openstaande vacatures op het einde van de betreffende maand

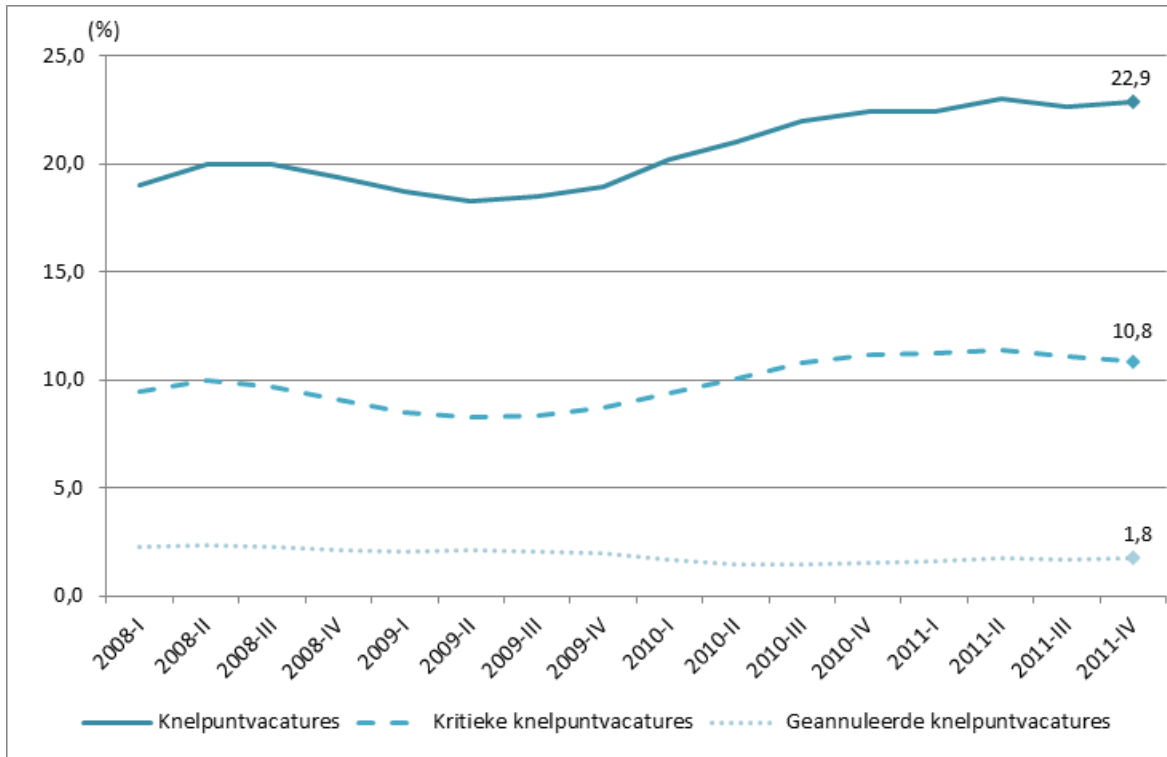
anderzijds (zie ook Torfs, 2011). Door de verhouding te nemen tussen het aantal matches en het maandvolume aan vacatures bekomen we eveneens een 'matchingratio'. Met deze ratio komen we te weten welk aandeel van alle beschikbare vacatures uit de VDAB-databank 'verdwenen' is tijdens de betreffende maand. In de veronderstelling dat deze vacatures ook ingevuld werden, krijgen we een zicht op het aantal matches.²

Van 2008 tot 2010 sluit de groeicurve van het 'aantal matches' relatief goed aan bij deze van het 'maandvolume aan vacatures'. Vanaf 2011 neemt het verschil tussen beide reeksen echter toe. Het maandvolume aan vacatures kent een snellere groei dan het aantal matches. Er waren tijdens deze periode dus meer vacatures dan voorheen die niet ingevuld raakten tijdens de referentieperiode. Het gestegen aanbod aan vacatures kon met andere woorden niet afdoende worden beantwoord. Deze evolutie wordt ook bevestigd in de evolutie van de 'matchingratio' (af te lezen op de rechteras van figuur 13). Terwijl de matchingratio tot eind 2010 tussen 33% en 35% schommelde, begon deze vanaf 2011 opvallend te dalen. Geraakten begin 2008 nog een goede 35% van de beschikbare vacatures elke maand vervuld, dan was dit eind 2011 nog in ongeveer 30% van de vacatures het geval. Nadien nam het aantal matches quasi even snel af als het maandvolume aan vacatures. Dit resulteerde in december 2012 in een matchingratio van 31,1%. Opmerkelijk is dat we in 2012 een lagere matchingratio bekomen dan in 2008, terwijl de krapte in vergelijking met die periode toch wat getemperd is. Dit sluit aan bij de visie van Torfs (2011) die concludeerde dat de matching-efficiëntie van de Vlaamse arbeidsmarkt na de financieel-economische crisis is verslechterd.

² Hierbij maken we abstractie van de vacatures die geschrapt werden zonder dat er een kandidaat gevonden werd voor de job. We moeten dan ook rekening houden met een zekere foutenmarge die echter weinig lijkt te fluctueren doorheen de jaren (zie Braes & Herremans, 2012).

Figuur 14 toont hoe het moeizame matchingproces gepaard gaat met knelpuntvacatures op de Vlaamse arbeidsmarkt. De figuur toont de evolutie van het aandeel knelpuntvacatures door middel van een trendlijn op kwartaalniveau.

Figuur 14. Trendniveau van het aandeel knelpuntvacatures, per categorie (Vlaams Gewest; 2008-I - 2011-IV)



Noten: Het gaat om vacatures voor het Normaal Economisch Circuit, zonder uitzendopdrachten, ontvangen in het betreffende kwartaal en beheerd door VDAB-consulenten

Trendniveau = voortschrijdend gemiddelde van de voorbije vier kwartalen

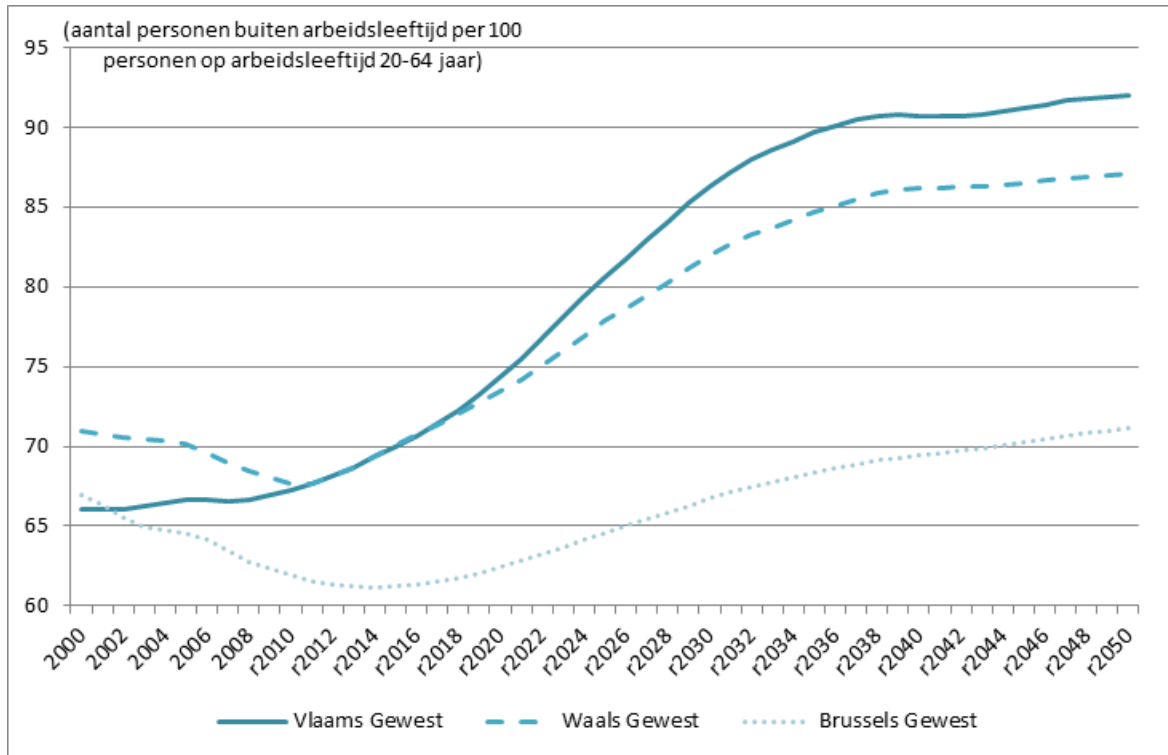
Bron: VDAB cohorde-bestanden (Bewerking Steunpunt WSE / Departement WSE)

De knelpuntvacatures omvatten vacatures voor knelpuntberoepen (beheerd door VDAB-consulenten) die langer dan drie maanden openstonden of die geannuleerd werden omwille van het ontbreken van geschikte kandidaten. Sinds het tweede kwartaal van 2009 kende dit *totaal aandeel knelpuntvacatures* een aanhoudende stijging, met een kleine knik in 2011. In het vierde kwartaal van 2011 was 22,9% van de betreffende vacatures een knelpuntvacature. Bij de *kritieke knelpuntvacatures* (met een looptijd langer dan zes maanden) vinden we initieel een gelijkaardige trend terug. Ook voor deze categorie stijgt het belang vanaf het tweede kwartaal van 2009. In 2011 werd de groei echter doorbroken. Na de piek van 11,4% in het tweede kwartaal 2011 daalde het aandeel kritieke knelpuntvacatures tot 10,8% eind 2011. De *geannuleerde knelpuntvacatures*, ten slotte, kenden een geheel specifiek verloop, maar bleven op een zeer laag niveau hangen. In 2011 ging het om 1,8% van de betreffende vacatures.

6. Vergrijzing zet economische afhankelijkheidsratio onder druk

In het laatste deel van dit rapport verlaten we de actuele trends en werpen we een blik vooruit. Aan de hand van bevolkings- en werkzaamheidsprojecties gaan we na hoe de vergrijzing de 'economische afhankelijkheidsratio' onder druk zet. We starten in figuur 15 met een overzicht van de historische en de geprojecteerde evolutie van de zuiver 'demografische' afhankelijkheidsratio³.

Figuur 15. Demografische afhankelijkheidsratio naar gewest, op basis van reële bevolkingsaantallen (2000-2009) en bevolkingsprognoses (2010-2050)



Bron: FPB & ADSEI - Bevolkingsvooruitzichten 2010-2060 (Bewerking Steunpunt WSE / Departement WSE)

De demografische afhankelijkheidsratio geeft de verhouding van het aantal personen buiten arbeidsleeftijd en het aantal personen op arbeidsleeftijd (voor het leesgemak vermenigvuldigd met 100). Hierbij definiëren we arbeidsleeftijd als de leeftijdsjaren van 20 tot en met 64. De 'demografisch afhankelijke' bevolking bestaat bijgevolg uit de jongeren tot en met 19 jaar en de ouderen vanaf 65 jaar. Uiteraard zijn er ook min-20-jarigen en 65-plussers actief op onze arbeidsmarkt, maar deze groepen zijn eerder beperkt qua omvang. Belangrijker is dat we met de afbakening '20-64 jaar' aansluiten bij de leeftijdsomschrijving in de voornaamste Europese, Belgische en Vlaamse werkzaamheidsdoelstellingen.

³ Dit wordt doorgaans kortweg 'de afhankelijkheidsratio' genoemd. In navolging van onder andere de Europese Commissie (McMorrow & Roeger, 1999) voegen we de kwalificatie 'demografisch' toe om te beklemtonen dat deze ratio zuiver een functie is van bevolkingsaantallen, en om het verschil met het concept 'economische afhankelijkheid' te benadrukken.

De Vlaamse demografische afhankelijkheidsratio bleef tussen 2000 en 2009 nagenoeg stabiel, met waarden die zachtjes opliepen van 66 naar 67. In 2009 waren er voor elke honderd Vlamingen op arbeidsleeftijd (20-64 jaar) 67 buiten deze arbeidsleeftijd. Vanaf 2010 wordt de stijging echt ingezet en in 2020 zullen er volgens de prognoses al 74,3 afhankelijke Vlamingen zijn per honderd Vlamingen op arbeidsleeftijd. In 2050 zou de ratio 92,0 bedragen. Het Waals Gewest krijgt na een lichte daling in het voorbije decennium ook te maken met een toenemende ratio, al is de stijging iets minder uitgesproken. Het Brussels Gewest ziet zijn gemiddeld jongere bevolking vertaald in een beduidend lagere en significant minder snel stijgende demografische afhankelijkheid.

Vanuit dit demografisch luik zetten we in tabel 1 de stap naar de arbeidsmarkt met een nieuwe projectie van de werkzaamheidsgraad.

Tabel 1. Werkzaamheidsgraad (20-64 jaar) en economische afhankelijkheidsratio (gewesten en België): reële cijfers (2011) en projecties volgens de bevolkingsvooruitzichten 2010-2060 en het BAU- en IMPACT-scenario (2020)

		werkzaamheidsgraad (20-64 jaar)	economische afhankelijkheidsratio
Vlaams Gewest	reëel 2011	71,8%	133,5
	projectie 2020 BAU	72,5%	140,5
	projectie 2020 IMPACT	73,3%	137,9
Waals Gewest	reëel 2011	62,2%	169,3
	projectie 2020 BAU	63,6%	172,7
	projectie 2020 IMPACT	65,3%	165,6
Brussels Gewest	reëel 2011	58,2%	176,9
	projectie 2020 BAU	59,8%	171,6
	projectie 2020 IMPACT	60,3%	169,4
België	reëel 2011	67,3%	148,1
	projectie 2020 BAU	68,3%	152,8
	projectie 2020 IMPACT	69,3%	149,1

Noten: Het BAU-scenario verrekenet cohorte-effecten en demografische ontwikkelingen. Het IMPACT-scenario verrekenet daarenboven ook beleidshervormingen en conjunctuurvooruitzichten a.d.h.v. werkloosheidsprognoses

Werkzaamheidsgraad = aandeel werkenden in de bevolking op arbeidsleeftijd (20-64 jaar)

Economische afhankelijkheidsratio = aantal niet-werkenden per 100 werkenden

Bron: WSE-projectiemodel werkzaamheid; FPB & ADSEI - Bevolkingsvooruitzichten 2010-2060, FOD Economie – Algemene Directie Statistiek - EAK, Eurostat - LFS (Bewerking Steunpunt WSE / Departement WSE)

Met het IMPACT-scenario ontwikkelden we een nieuw scenario voor de projectie van de werkzaamheidsgraad in 2020 dat behalve met maatschappelijke en demografische trends, ook rekening houdt met recente beleidshervormingen en werkloosheidsprognoses op middellange termijn. Dit IMPACT-scenario levert voor de Vlaamse bevolking op arbeidsleeftijd (20-64 jaar) een geprojecteerde werkzaamheidsgraad op van 73,3% in 2020 (tabel 1). Dit is anderhalf procentpunt meer dan de reële graad in 2011 (71,8%) en 0,8 procentpunt meer dan de projectie volgens het baselinescenario (Business

As Usual – BAU) dat uitgaat van ongewijzigd beleid en een stabiele werkloosheid (72,5% in 2020). Toch wordt de Vlaamse werkzaamheidsdoelstelling van 76% dus ook in het IMPACT-scenario niet gehaald.

De toch eerder bescheiden omvang van de geprojecteerde stijging van de Vlaamse werkzaamheidsgraad (20-64 jaar) kunnen we duiden als de uitkomst van twee gunstige en twee ongunstige factoren die in het IMPACT-scenario worden meegerekend. Positief zijn de vele opwaartse cohorthe-effecten en de recente beleidshervormingen van (vooral) de uittredestelsels. Gecombineerd zou dit in de toekomst tot hogere (leeftijdsspecifieke) activiteits- en werkzaamheidsgraden moeten leiden, vooral bij 50-plussers. Negatieve impulsen gaan uit van de veroudering van de bevolking op arbeidsleeftijd (de minder actieve oudere leeftijdsgroepen nemen toe in gewicht) en van de prognose dat de werkloosheid in 2020 hoger zal liggen dan in 2011.⁴

In tabel 1 brengen we demografie (bevolkingsprognoses) en arbeidsmarkt (werkzaamheidsprojecties) ook samen in de ‘economische’ afhankelijkheidsratio. Dit is de verhouding tussen het aantal niet-werkenden en het aantal werkenden.⁵ In 2011 waren er in Vlaanderen 133,5 niet-werkenden per honderd werkenden. Tot de niet-werkenden rekenen we onder meer alle jongeren (0-19 jaar) en alle ouderen (65-plus), twee groepen die volgens de prognoses sterker zullen stijgen dan de ‘middengroep’ (bevolking op arbeidsleeftijd). Volgens onze IMPACT-projectie stijgt de economische afhankelijkheidsratio in Vlaanderen van 133,5 in 2011 naar 137,9 in 2020. De vergrijzing van de Vlaamse bevolking wordt met andere woorden slechts gedeeltelijk gecompenseerd door de stijgende arbeidsdeelname, waardoor de economische afhankelijkheidsratio verder toeneemt. In Wallonië en Brussel zou de economische afhankelijkheidsratio daarentegen licht dalen onder impuls van de stijgende werkzaamheid, maar dan wel vanaf een veel hoger startniveau - en met een hoger eindresultaat (respectievelijk 165,6 en 169,4 in 2020) - dan in Vlaanderen.

Twee rekenoefeningen laten ons tot slot toe om de geprojecteerde werkzaamheid en de Vlaamse doelstelling ter zake te evalueren in het licht van de economische afhankelijkheidsratio die deze graden impliceren. Een eerste rekenoefening leert dat de werkzaamheidsgraad in 2020 75,1% moet bedragen om de economische afhankelijkheid niet te laten oplopen ten opzichte van het gemiddelde niveau van de voorbije vijf jaar (132,2). Een tweede berekening leert ons dat realisatie van de 76%-doelstelling de totale economische afhankelijkheidsratio zou drukken tot 129,4, dit is zelfs nog een puntje lager dan in het precisisjaar 2007.

⁴ Volgens de HERMREG-prognoses zou de Vlaamse werkloosheidsgraad in 2017 iets hoger en de Waalse en Brusselse iets lager liggen dan in 2011. In onze projecties houden we de werkloosheidsgraden tot 2020 stabiel op het niveau van 2011.

⁵ De ratio geeft louter de verhouding in koppen weer, zonder rekening te houden met andere parameters die de reële economische draagkracht en draaglast beïnvloeden.

7. Conclusie: de Vlaamse arbeidsmarkt geeft terrein prijs

Terwijl de Vlaamse arbeidsmarkt de economische crisis aanvankelijk relatief goed verteerde, lijkt deze nu meer moeite te hebben om zich te handhaven. In 2012 piekten de faillissementscijfers en begon de werkloosheid opnieuw te stijgen. Daarnaast kwam er een einde aan de tewerkstellingsgroei en zakte de werkzaamheidsgraad terug tot op het dieptepunt van de crisis in 2009. De vooruitgang in 2010 en 2011 was ook onvoldoende om de schade van de economische crisis ongedaan te maken. De meeste arbeidsmarktindicatoren zakten vroegtijdig terug in het rood waardoor de kloof ten aanzien van het precrisisniveau in 2008 verder uitgediept werd. Enkel de vacaturemarkt kon zich volledig herpakken en hield ook in 2012 relatief goed stand. Toch neemt ook hier de druk toe en daalt het aantal vacatures bij VDAB maand na maand.

Een totale crash van de vacaturemarkt lijkt echter weinig waarschijnlijk. Nu de babyboomers in steeds grotere getale de arbeidsmarkt verlaten, ontstaat er immers een groeiende vraag naar vervangende werkrachten. Hierdoor blijft ook de arbeidsmarktcrachte vrij scherp. Al is het nog maar de vraag of het grote volume aan vacatures op zich voldoende is om de oplopende werkloosheid onder controle te houden. De afstemming tussen vraag en aanbod blijft immers moeizaam verlopen. Heel wat laaggeschoolde arbeiders die hun job verloren tijdens de crisis zijn onvoldoende uitgerust om zonder meer in de nieuwe groeisectoren aan de slag te kunnen. Daarnaast neemt de vraag naar werkervaring in de vacatures snel toe waardoor het ook voor jongeren moeilijker wordt om zich op de krimpende arbeidsmarkt te begeven.

Ondanks de vastgestelde achteruitgang op de Vlaamse arbeidsmarkt blijft het streven naar een hogere werkzaamheidsgraad een noodzakelijke doelstelling. De volgende jaren zal de vergrijzing immers voor een forste stijging van het aantal gepensioneerden zorgen. Hierdoor komt de economische afhankelijkheidsratio (het aantal niet-werkenden per honderd werkenden) onder druk te staan, en bijgevolg ook de draagkracht van ons sociaal systeem. Het effect hiervan kan gecounterd worden door een hogere werkzaamheidsgraad te realiseren. Indien Vlaanderen er in slaagt om in 2020 de werkzaamheidsdoelstelling van 76% te realiseren, zal de economische afhankelijkheidsratio zelfs licht krimpen. Vanuit het oogpunt van een stabiele verhouding tussen werkenden en niet-werkenden in de volgende jaren (tegen de dominante demografische trends in), kunnen we de Vlaamse werkzaamheidsdoelstelling dus als 'gezond ambitieus' bestempelen. Wat de intentie van de doelstelling betreft tenminste, de haalbaarheid is een heel andere zaak. Volgens de projecties strandt de Vlaamse werkzaamheidsgraad op 73,3% in 2020. Dit doet uitschijnen dat het niveau van de target enigszins overambitieuze is, want enkele procentpunten te hoog gegrepen, zelfs na inrekening van een resem beleidsmaatregelen die een hogere arbeidsdeelname beogen.

LITERATUUR

Boey, R. & Herremans, W. 2012. Dubbel op: nieuwe werkloosheidsstijging na amper zestien maanden. *Over.Werk. Tijdschrift van het Steunpunt Werk en Sociale Economie*, 22(4), 16-23.

Boey, R. & Herremans, W. 2012. Laaggeschoolde mannen het hardst getroffen door de crisis. *Over.Werk. Tijdschrift van het Steunpunt Werk en Sociale Economie*, 22(4), 36-42.

Braes, S. & Herremans, W. 2012. De Vlaamse vacaturemarkt blijft vooralsnog overeind. *Over.Werk. Tijdschrift van het Steunpunt Werk en Sociale Economie*, 22(4), 24-35.

McMorrow, K. & Roeger, W. 1999. *The economic consequences of ageing populations. A comparison of the EU, US and Japan*. Brussels: European Commission.

NBB. 2013. *Economische indicatoren voor België. N° 2013-02*. Brussel: Nationale Bank van België.

Sels, L. & Herremans, W. 2012. *Vlaanderen houdt (af)stand in een unie met verschillende snelheden. Een vergelijking van Europese regionale arbeidsmarkten*. Leuven: Steunpunt Werk en Sociale Economie.

Theunissen, G. & Herremans, W. 2012. Kan een hogere werkzaamheid de economische afhankelijkheid onder controle houden? *Over.Werk. Tijdschrift van het Steunpunt Werk en Sociale Economie*, 22(4), 43-53.

Torfs, W. 2011. *De kroniek van een aangekondigd herstel? De vergeten gevolgen van de crisis op de Vlaamse arbeidsmarkt*. VIVES Beleidspaper 14.

Vanderbiesen, W. & Herremans, W. 2012. Economie en arbeidsmarkt geven terug terrein prijs. *Over.Werk. Tijdschrift van het Steunpunt Werk en Sociale Economie*, 22(4), 8-15.