

# Vlaamse Arbeidsrekening. Raming van het arbeidsvolume bij loontrekkenden

**Nulmeting 2007**

Dave Boussé  
Wim Herremans

i.s.m. Departement WSE

Maart 2010

**Methodologisch Rapport**

Steunpunt Werk en Sociale Economie  
Parkstraat 45 bus 5303 – 3000 Leuven  
T:32(0)16 32 32 39 F:32(0)16 32 32 40  
[steunpuntwse@econ.kuleuven.be](mailto:steunpuntwse@econ.kuleuven.be)  
[www.steunpuntwse.be](http://www.steunpuntwse.be)



# Vlaamse Arbeidsrekening. Raming van het arbeidsvolume bij loontrekkenden

## Nulmeting 2007

Dave Boussé  
Wim Herremans  
i.s.m. Departement Werk en Sociale Economie



Departement Werk en Sociale Economie

Een onderzoek in opdracht van de Vlaamse minister van Financiën, Begroting, Werk, Ruimtelijke Ordening en Sport, in het kader van het VIONA-onderzoeksprogramma

Deze publicatie kwam tot stand met steun van het **Europees Sociaal Fonds**. Het ESF stelt middelen ter beschikking voor initiatieven die bijdragen tot meer en betere jobs voor meer mensen.

Ontdek de werking in Vlaanderen via [www.esf-agentschap.be](http://www.esf-agentschap.be).



**ESF** investeert in jouw toekomst.

### Kernthema's ESF 2007-2013



Talenten activeren



Arbeidskansen geven



Ondernemen met mensen



## Inhoud

Inleiding .....	3
1. Arbeidsvolume loontrekkenden .....	5
1.1 Concept .....	5
1.2 Bronstatistieken .....	5
1.3 Harmonisatie .....	5
1.3.1 Berekenen jaargemiddelden .....	6
1.3.2 Berekenen en toepassen verhoudingen .....	7
1.4 Bijschattingen en correcties .....	8
1.4.1 Correctie conventionele vakantiedagen .....	8
1.4.2 Toevoeging studenten .....	10
1.4.3 Berekening gepresteerde arbeidsuren .....	11
2. Resultaten .....	12
2.1 Arbeidsvolume per sector en vergelijking met EU-Klems .....	12
2.2 Arbeidsvolume per gewest, leeftijd, geslacht en arbeidsregime .....	16
3. Annex: Arbeidsvolume in de Nationale Rekeningen en bij de Rijksdienst voor Sociale Zekerheid ....	17
3.1 Arbeidsvolume in de Nationale Rekeningen .....	17
3.2 Voltijds equivalenten in de 'beige brochures' (RSZ) .....	19
Bibliografie .....	20

## Inleiding

De Vlaamse arbeidsrekening is een raamwerk voor het integreren van arbeidsmarktstatistieken: een intern consistente raming van kernvariabelen met betrekking tot de arbeidsmarkt. In de arbeidsrekening wordt bestaande arbeidsmarktinformatie in een logisch geheel van op elkaar aansluitende gegevens geïntegreerd met duidelijk gedefinieerde begrippen en identiteitsrelaties. De primaire doelstelling van dit integratieproces bestaat erin om op een systematische wijze inzicht te bieden in de toestand en ontwikkelingen op de arbeidsmarkt (Herremans, 2007).

Tabel 1 geeft een overzicht van de voornaamste componenten die we in de Vlaamse arbeidsrekening behandelen: de bevolking naar socio-economische positie, de binnenlandse werkgelegenheid, de jobs, de vacatures en de vestigingen. Voor het uitvoeren van deze basiscomponenten tot op niveau van de gemeenten werd reeds eerder een methodologie ontwikkeld (zie [www.steunpuntwse.be](http://www.steunpuntwse.be) / rubriek publicaties / methodologische rapporten). Als laatste component hebben we in 2009 de binnenlandse werkgelegenheid uitgewerkt. We ontwikkelden een methodologie voor het ramen van de binnenlandse werkgelegenheid uitgedrukt in personen (Vanderbiesen, 2009).

**Tabel 1. Componenten en conceptuele definities Vlaamse arbeidsrekening**

Component		Definitie
Bevolking naar socio-economische positie	Totale bevolking	Personen die in België / het Vlaams Gewest wonen
	Niet-beroepsactieve bevolking	Inwoners die niet werken en niet beschikbaar zijn voor een job en/of niet actief op zoek zijn naar werk
	Beroepsbevolking	Inwoners die ofwel werken ofwel beschikbaar zijn voor een job en actief op zoek zijn naar werk.
	Werkloze beroepsbevolking	Inwoners die niet werken, maar wel beschikbaar zijn voor een job en actief op zoek zijn naar werk
	Werkende beroepsbevolking	Inwoners die werken
Binnenlandse werkgelegenheid		Arbeid die ingezet wordt in Belgische / Vlaamse vestigingen, uitgedrukt in personen of arbeidsvolume
Jobs		Vervulde arbeidsplaatsen in Belgische / Vlaamse vestigingen = arbeid die ingezet wordt in Belgische / Vlaamse vestigingen, uitgedrukt in arbeidsplaatsen
Vacatures		Onvervulde arbeidsplaatsen in Belgische / Vlaamse vestigingen
Vestigingen		In België / Vlaanderen gevestigde productie-eenheden

**Bron: Herremans, 2007**

De binnenlandse werkgelegenheid omvat alle werkende personen die hun hoofdactiviteit uitoefenen op Vlaams/Belgisch grondgebied. Ze geeft aan welke arbeid ingezet wordt voor de economische activiteit in Vlaanderen/België. In de Vlaamse arbeidsrekening willen we de binnenlandse werkgelegenheid uitdrukken in personen, maar ook in een arbeidsvolume. Bij een weergave in personen wordt elke

werkende één keer geteld, terwijl er bij de omzetting naar een arbeidsvolume rekening gehouden wordt met deeltijdse prestaties, onvolledige prestaties (bv. bij ziekte) en eventueel overuren. Het arbeidsvolume biedt dan ook een betere weergave van de exacte hoeveelheid arbeid die ingezet of gepresteerd wordt. Dit kan een meerwaarde betekenen op verschillende vlakken (Herremans et al., 2008).

Ten eerste is de evolutie van het arbeidsvolume niet steeds gelijk aan de evolutie van het aantal werkende personen of jobs. Enerzijds kunnen we als gevolg van de toename van deeltijdse arbeidsprestaties verwachten dat het arbeidsvolume structureel trager zal groeien dan het aantal werkenden. Anderzijds zullen heel wat ondernemingen bij een conjunctuuromslag in eerste instantie het aantal arbeidsuren aanpassen vooraleer over te gaan tot ontslag/aanwerving van werknemers. Zo kan het volume overuren of tijdelijke werkloosheid bijgesteld worden in functie van vraagschommelingen. Dit heeft een impact op het arbeidsvolume, maar niet op de omvang van het personeelsbestand.

Ten tweede biedt het arbeidsvolume bijkomend inzicht in de spreiding en verdeling van arbeid. Dit levert voor het beleid relevante informatie. Tot een tiental jaren geleden werd arbeidsherverdeling nog ingeroepen als maatregel om de werkloosheid terug te dringen. Met een lagere gemiddelde arbeidsduur per job, zou het totale arbeidsvolume verdeeld worden over een grotere groep van werkenden. Tegenwoordig wordt meer in termen gedacht van een herverdeling van het arbeidsvolume over de hele loopbaan zodat meer mensen langer aan het werk blijven. In dit kader passen o.a. de verhoogde uitkeringen voor arbeidsduurvermindering van vijftigplussers in het stelsel van tijdskrediet.

Ten derde stelt het arbeidsvolume ons in staat om de samenhang van arbeid met de economische activiteit of de toegevoegde waarde te verduidelijken. Zo is de arbeidsproductiviteit (vb. productiviteitsgroei per arbeidsuur) een van de determinanten voor de verklaring van economische groei.

In dit rapport behandelen we de methodologie voor het integreren van het arbeidsvolume in de Vlaamse arbeidsrekening. Omdat er voor de zelfstandigen geen populatiebestanden beschikbaar zijn met volumegegevens, richten we ons in eerste instantie enkel op de loontrekkenden. De bedoeling is om duidelijk aan te geven op welke wijze de ontwikkelde concepten worden geoperationaliseerd. We bekijken achtereenvolgens de selectie van bronstatistieken, het harmoniseren van de primaire gegevens uit de bronstatistieken, en het uitvoeren van bijschattingen en correcties aan de hand van secundaire bronnen. Afsluitend bieden we een vergelijking aan met de federale ramingen van het arbeidsvolume (op basis van EU-KLEMS) en enkele overzichtstabellen waarin we een aantal resultaten weergeven.

# 1. Arbeidsvolume loontrekkenden

## 1.1 Concept

De loontrekkende arbeid die ingezet wordt in Vlaanderen/België, uitgedrukt in totaal aantal gepresteerde arbeidsuren (per werknemer) per jaar.

In een tussenstap maken we ook gebruik van de notie voltijdse equivalenten, zoals toegepast bij RSZ(PPO). Deze notie wordt door RSZ(PPO) berekend als de verhouding tussen de aangegeven bezoldigde arbeidsprestaties van de werknemers en de prestaties van de fictieve referentiepersoon voor een volledig kwartaal (zie annex voor een uitgebreide toelichting van het concept VTE bij RSZ). Prestaties van minder dan één voltijds equivalent kunnen hun oorsprong vinden in (1) een kortere periode van tewerkstelling (geen volledig kwartaal gewerkt), (2) deeltijdse prestaties (wekelijkse arbeidsduur lager dan die van de referentiepersoon), (3) periodes van afwezigheid niet gedekt door een loon (bv. gelijkgestelde dagen). Toch is de notie voltijdse equivalenten bij RSZ(PPO) ruimer dan de werkelijk gepresteerde arbeidstijd en worden wettelijke feestdagen en vakantiedagen mee in rekening gebracht. Bij de raming van het arbeidsvolume in de Vlaamse arbeidsrekening zullen we hiervoor corrigeren.

## 1.2 Bronstatistieken

De bronstatistiek is in de eerst plaats afkomstig uit de Vlaamse Arbeidsrekening zelf, met name de binnenlandse werkgelegenheid (voor loontrekkenden), uitgedrukt in personen (Vanderbiesen, 2009). Het is deze component uit de Vlaamse arbeidsrekening die we willen omzetten naar een arbeidsvolume. Voor deze omzetting maken we gebruik van de tewerkstellingsgegevens van RSZ en RSZPPO waarbij het aantal loontrekkenden uitgedrukt wordt in personen en in voltijdse equivalenten.

In de statistieken van RSZ is de werkplaats gekend op gedecentraliseerd niveau (werkplaats van de vestiging). Bij RSZPPO is de werkplaats gekend op gecentraliseerd niveau (werkplaats van de werkgever).

## 1.3 Harmonisatie

De binnenlandse werkgelegenheid, zoals geraamd in de Vlaamse Arbeidsrekening, geeft enkel gegevens over de *aantallen* loontrekkenden. Gezien we het arbeidsvolume willen berekenen op basis van *voltijdse equivalenten* moeten deze aantallen omgezet worden in voltijdse equivalenten. Gegevens van RSZ(PPO) geven informatie over zowel het aantal loontrekkenden op het einde van elk kwartaal als over het aantal voltijdse equivalenten gepresteerd door deze loontrekkenden over dat kwartaal. Dit maakt het mogelijk om een verhouding van voltijdse equivalenten/aantal loontrekkenden te berekenen. Wanneer we de aantallen uit de binnenlandse werkgelegenheid dan vermenigvuldigen met deze verhouding, bekomen we de binnenlandse werkgelegenheid uitgedrukt in voltijdse equivalenten.

We gaan in twee stappen te werk. Eerst berekenen we jaargemiddelden voor de gegevens van RSZ(PPO). Daarna passen we de verhouding 'voltijdse equivalenten/aantal loontrekkenden' bij RSZ(PPO) toe op het aantal loontrekkenden uit de binnenlandse werkgelegenheid.

### 1.3.1 Berekenen jaargemiddelden

We beschikten over gedecentraliseerde RSZ-gegevens van het laatste kwartaal 2006 en het tweede en laatste kwartaal 2007. De gegevens met betrekking tot de aantallen loontrekkenden zijn altijd een weergave op de laatste dag van het kwartaal. De gegevens over de VTE's hebben betrekking op heel het kwartaal (zie hoger). Op basis van de gedecentraliseerde bestanden van RSZ berekenen we jaargemiddelden, zowel voor het aantal loontrekkenden als voor het aantal VTE. We berekenen de jaargemiddelden per combinatie van de werkplaatsgemeente, geslacht, leeftijdscategorie, nace3-sector en arbeidsregime. Combinaties waar er wel VTE's waren *tijdens het kwartaal*, maar geen werknemers op *de laatste dag van het kwartaal* werden niet meegenomen. Dit is conform de raming van de binnenlandse werkgelegenheid uitgedrukt in personen, waarbij we enkel die werknemers weerhouden die aan het werk waren op de laatste kwartaaldag.

Een eerste stap bestaat erin de aantallen en VTE's voor het eerste en het derde kwartaal 2007 te schatten. Dit door respectievelijk de gemiddelden te nemen van de gegevens van het laatste kwartaal 2006 en het tweede kwartaal 2007 en van het tweede en het laatste kwartaal 2007. Vervolgens ramen we voor de 'aantallen' kwartaalgemiddelden door het gemiddelde te nemen van de einddag van het vorige kwartaal en de einddag van het huidige kwartaal. De VTE's zijn reeds kwartaalcijfers. De jaargemiddelden (van zowel de aantallen als de VTE's) worden dan berekend als het gemiddelde van deze kwartaalcijfers.

Voor RSZPPO gebruikten we enkel de gegevens van (de laatste dag van) het tweede kwartaal. Dit is analoog aan de raming van de binnenlandse werkgelegenheid uitgedrukt in personen. Omdat bij de ontwikkeling van die methodologie enkel het tweede kwartaal beschikbaar was, konden we geen jaargemiddelden berekenen. Bij een vergelijking achteraf bleek het verschil met een jaargemiddelde verwaarloosbaar.

**Tabel 2.** Berekening van het gemiddeld aantal loontrekkenden en VTE per jaar (Vlaams Gewest; 2007)

Aantal loontrekkenden	31 december 2006		3.244.570
	30 juni 2007		3.299.209
	31 december 2007		3.321.583
	<b>Stap 1</b>		
	31 maart 2007	$(31 \text{ december } 2006 + 30 \text{ juni } 2007) / 2$	3.271.890
	30 september 2007	$(30 \text{ juni } 2007 + 31 \text{ december } 2007) / 2$	3.310.396
	<b>Stap 2</b>		
	gemiddelde 1 <sup>ste</sup> kwartaal 2007	$(31 \text{ december } 2006 + 31 \text{ maart } 2007) / 2$	3.258.230
	gemiddelde 2 <sup>de</sup> kwartaal 2007	$(31 \text{ maart } 2007 + 30 \text{ juni } 2007) / 2$	3.285.549
	gemiddelde 3 <sup>de</sup> kwartaal 2007	$(30 \text{ juni } 2007 + 30 \text{ september } 2007) / 2$	3.304.803
gemiddelde 4 <sup>de</sup> kwartaal 2007	$(30 \text{ september } 2007 + 31 \text{ december } 2007) / 2$	3.315.990	
<b>Stap 3</b>			
jaargemiddelde 2007	$(\text{gemiddelde } 1^{\text{ste}} \text{ kwartaal } 2007 + \text{gemiddelde } 2^{\text{de}} \text{ kwartaal } 2007 + \text{gemiddelde } 3^{\text{de}} \text{ kwartaal } 2007 + \text{gemiddelde } 4^{\text{de}} \text{ kwartaal } 2007) / 4$	3.291.143	
VTE	4 <sup>de</sup> kwartaal 2006		2.776.287
	2 <sup>de</sup> kwartaal 2007		2.799.592
	4 <sup>de</sup> kwartaal 2007		2.828.960
	<b>Stap 1</b>		
	1 <sup>ste</sup> kwartaal 2007	$(4^{\text{de}} \text{ kwartaal } 2006 + 2^{\text{de}} \text{ kwartaal } 2007) / 2$	2.787.940
	3 <sup>de</sup> kwartaal 2007	$(2^{\text{de}} \text{ kwartaal } 2007 + 4^{\text{de}} \text{ kwartaal } 2007) / 2$	2.814.276
	<b>Stap 2</b>		
jaargemiddelde 2007	$(1^{\text{ste}} \text{ kwartaal } 2007 + 2^{\text{de}} \text{ kwartaal } 2007 + 3^{\text{de}} \text{ kwartaal } 2007 + 4^{\text{de}} \text{ kwartaal } 2007) / 4$	2.807.692	

Noot: Deze tabel is louter illustratief. De eigenlijke berekeningen zijn gebeurd op een hoger detailniveau waardoor de resultaten licht afwijken van de cijfers uit deze tabel.

Bron: RSZ (Bewerking Steunpunt WSE)

### 1.3.2 Berekenen en toepassen verhoudingen

Vervolgens tellen we de gegevens van RSZ en RSZPPO (voor VTE en loontrekkenden) samen. Op basis van deze cijfers kan een verhouding VTE/loontrekkenden berekend worden. Zo bekomen het gemiddeld aantal voltijdse equivalenten per werknemer, en dit voor elke combinatie van werkplaatsgemeente/geslacht/leeftijdscategorie/nace3-sector/arbeidsregime. Bij een verhouding groter



dan 2 wordt een algemene verhouding toegepast. We opteren voor de grens van 2 als maximum in de veronderstelling dat één persoon maximaal twee voltijdse jobs kan combineren.

De aldus bekomen verhoudingen worden vervolgens toegepast op de personen met een loontrekkende job in Vlaanderen/België (binnenlandse werkgelegenheid) uit de Vlaamse arbeidsrekening. Met andere woorden, we vermenigvuldigen het aantal personen met een loontrekkende job in Vlaanderen/België uit de Vlaamse arbeidsrekening met de verhouding VTE/loontrekkenden op basis van RSZ(PPO). Zo bekomen we het aantal VTE in de Vlaamse arbeidsrekening. Voor de combinaties van werkplaatsgemeente/geslacht/leeftijd/nace3-sector/arbeidsregime die wel voorkomen in de Vlaamse arbeidsrekening, maar niet in de gegevens van RSZ(PPO) berekenen we een verhouding op Belgisch niveau, waarbij de variabele gemeente niet meer in rekening genomen wordt. De keuze voor gemeente is ingegeven door het feit dat van de vijf opgenomen variabelen (geslacht, leeftijd, gemeente, nace3, arbeidsregime), de gemeente waarschijnlijk de minst doorslaggevende is wat betreft de verhouding VTE/loontrekkenden. De zeldzame combinaties die met die algemene verhouding nog steeds niet voorkomen in de RSZ(PPO) bestanden vervangen we door een algemene verhouding voor geheel België. Deze bleek 0,847 VTE per loontrekkende te zijn.

Merk op dat bij de loontrekkenden uit de Vlaamse arbeidsrekening die hier gebruikt worden, de studenten niet meegerekend zijn. Dit omdat de gegevens voor studenten zoals ze geïntegreerd zijn in de Vlaamse arbeidsrekening reeds uitgedrukt zijn in voltijdse equivalenten en omdat er voor studenten geen correctie met betrekking tot vakantiedagen nodig is (zie verder). De studenten worden dan ook pas op een later tijdstip meegenomen.

## **1.4 Bijschattingen en correcties**

### **1.4.1 Correctie conventionele vakantiedagen**

In deze stap wordt het aantal voltijdse equivalenten, gecorrigeerd voor vakantiedagen. De vakantiedagen zijn immers inbegrepen bij de voltijdse equivalenten in de gegevens van RSZ(PPO) (zie annex). Omdat het niet om gepresteerde werkdagen gaat, laten we de vakantiedagen niet meetellen in de raming van het arbeidsvolume. Dit is naar analogie met de nationale rekeningen. Dit doen we door het aantal voltijdse equivalenten te verminderen met een (geschat) equivalent van voltijdse conventionele vakantiedagen. In 2007 waren er 261 werkdagen (vijfdagenstelsel). Voor vakantiedagen gaan we uit van een gemiddelde van 21 conventionele vakantiedagen + 10 wettelijke feestdagen, over alle sectoren heen, behalve voor onderwijs. Dit gemiddelde ligt in de lijn van wat blijkt uit de loonenquête van de FOD Economie (2006). In alle sectoren ligt het aantal conventionele vakantiedagen tussen 20 en 22 (tabel 3). Omdat het enquêtegegevens betreft, onderhevig aan fouten- en betrouwbaarheidsmarges, opteren we ervoor om niet verder te differentiëren naar sector of regio. Voor alle sectoren (behalve onderwijs) passen we een gemiddelde van 21 conventionele vakantiedagen toe. We gebruiken hier de enquête uit 2006 omdat daarin drie extra sectoren bevraagd werden, met name het onderwijs, de gezondheidszorg en de overige publieke diensten (NACE M, N en O). Deze sectoren zullen om de vier jaar bevraagd worden in de loonenquête. We zullen daarom telkens de laatste

loonenquête gebruiken waarin deze sectoren bevroegd werden (cfr. de enquête van 2006 voor de jaren 2006-2009, de enquête van 2010 voor de jaren 2010-2013 enzovoort).

Uiteindelijk tellen we voor alle sectoren (behalve onderwijs) 230 werkdagen: 261 werkdagen – 21 vakantiedagen – 10 wettelijke feestdagen (een verhouding van 230/261). Voor onderwijs tellen we 180 werkdagen (een verhouding van 180/261). Dit is naar analogie met de berekening bij de nationale rekeningen: hier wordt het aantal gepresteerde dagen in het onderwijs berekend als het aantal wekdagen min de schoolvakanties en min de wettelijke feestdagen die niet in het weekend of in de schoolvakantie vallen. Hierdoor komen we voor 2007 aan 180 gepresteerde dagen voor deze sector. Rekening houdend met 261 wekdagen komt dit overeen met 81 vakantiedagen (= schoolvakanties + wettelijke feestdagen niet in weekend en niet in schoolvakantie).

Voor deze correctie vermenigvuldigen we dan ook het aantal voltijdse equivalenten uit de Vlaamse arbeidsrekening met de bovengenoemde verhoudingen (180/261 voor de sector onderwijs en 230/261 voor de andere sectoren; zie stap 2, tabel 4).

**Tabel 3.** Gemiddeld aantal conventionele vakantiedagen naar sector in de Loonenquête 2006 (België en gewesten)

nace2	Brussel	Vlaanderen	Wallonië	België
10	nb	20,0	20,0	20,0
14	20,0	20,1	20,1	20,1
15	20,1	20,2	20,5	20,3
16	23,0	20,0	20,0	20,2
17	20,0	20,8	20,8	20,8
18	20,0	20,0	20,0	20,0
19	20,0	20,0	20,0	20,0
20	20,0	20,0	20,0	20,0
21	20,0	20,7	20,5	20,7
22	20,6	20,4	20,5	20,4
23	20,0	20,0	22,5	20,1
24	22,2	20,6	21,4	21,0
25	20,0	21,3	21,3	21,2
26	20,1	20,2	21,4	20,6
27	21,5	21,0	22,1	21,5
28	20,3	20,2	20,7	20,3
29	20,4	20,7	20,6	20,6
30	nb	nb	20,0	nb
31	20,0	20,5	20,6	20,5
32	20,0	22,0	21,3	21,8
33	21,3	20,0	20,1	20,2
34	20,0	20,2	20,6	20,2
35	20,0	20,0	20,2	20,1
36	20,0	20,5	20,0	20,4
37	20,0	20,0	20,1	20,0

40	20,1	20,0	20,0	20,1
45	20,0	20,1	20,7	20,3
50	20,3	20,9	20,3	20,7
51	20,7	20,3	20,2	20,3
52	20,4	20,5	20,3	20,5
55	20,2	20,1	21,3	20,4
60	21,6	20,9	20,6	20,9
61	nb	22,2	20,0	22,0
62	20,0	22,3	22,0	21,4
63	20,5	20,8	21,0	20,8
64	20,2	20,2	21,3	20,3
65	20,4	20,1	20,0	20,1
66	22,1	20,0	20,2	21,0
67	20,2	20,8	20,3	20,5
70	21,3	20,0	20,8	20,6
71	20,0	20,1	20,2	20,1
72	20,3	20,6	22,7	21,0
73	20,3	20,3	23,9	21,4
74	20,4	20,3	20,7	20,4
80	29,2	27,6	24,2	27,8
85	21,7	20,9	21,5	21,2
90	20,0	20,5	20,7	20,6
91	22,4	22,4	23,1	22,6
92	20,7	20,1	20,7	20,4
93	20,0	20,0	20,4	20,1
Totaal	21,0	20,8	20,8	20,8

Bron: Loonenquête 2006; FOD Economie (Bewerking Steunpunt WSE)

#### 1.4.2 Toevoeging studenten

Nadat de correctie voor vakantiedagen is gedaan, kunnen de studenten worden toegevoegd. Het aantal studenten uit de Vlaamse arbeidsrekening is reeds uitgedrukt in voltijdse equivalenten. Een student mag tijdens het eerste, tweede en vierde kwartaal samen gedurende 23 dagen tewerkgesteld zijn. Deze kwartalen tellen samen 273 dagen. Een student mag dus 23 van de 273 tewerkgesteld zijn. Deze verhouding – 23/273 – wordt in de Vlaamse Arbeidsrekening gebruikt om een raming te maken van het gemiddeld aantal werkende studenten in het eerste, tweede en vierde kwartaal. Hiertoe wordt het totaal aantal studenten in de loop van deze drie kwartalen vermenigvuldigd met de verhouding 23/273. Een analoge methode wordt gebruikt voor de zomermaanden. Tijdens het derde kwartaal, dat 92 dagen telt, mag een student ook 23 dagen tewerkgesteld zijn. Deze verhouding – 23/92 – wordt gebruikt om een raming te maken van het gemiddeld aantal werkende studenten in het derde kwartaal. Hiertoe wordt het totaal aantal studenten in de loop van dit kwartaal vermenigvuldigd met de verhouding 23/92. De gegevens worden vervolgens omgerekend naar een jaargemiddelde berekend als het gemiddelde van de vier kwartaalgemiddelden (Stevens & Herremans, 2006).

Het resultaat van deze berekening is analoog met de definitie van voltijdse equivalenten. Studenten kunnen dus simpelweg bij de voltijdse equivalenten uit de Vlaamse arbeidsrekening (na correctie voor vakantiedagen) geteld worden (zie stap 2, tabel 4). Het feit dat de aantallen voor studenten niet gecorrigeerd worden voor vakantiedagen is te verantwoorden doordat studenten niet onderhevig zijn aan vakantiedagen: de aard van hun prestaties brengt dit met zich mee, ze werken namelijk veelal continu in de maanden juli-augustus en hebben geen recht op wettelijke vakantiedagen wanneer ze onderhevig zijn aan verlaagde sociale bijdragen.

### 1.4.3 Berekening gepresteerde arbeidsuren

Om deze voltijdse equivalenten om te rekenen naar een arbeidsvolume in gepresteerde arbeidsuren, moeten we bepalen hoeveel arbeidsuren een voltijdse equivalent bedraagt. Daartoe gebruiken we, op basis van de RSZ(PPO)-aangiften, een maatman per combinatie van sector en gewest. Deze maatman is de gemiddelde wekelijkse arbeidsduur voor een voltijdse referentiewerknemer.

De maatman wordt begrensd tussen 35 en 38 uren per week. De reden voor de ondergrens is dat er sinds 2003 geen sectoren meer zijn die gebruik maken van een werkweek van minder dan 35 uren per week. Dit blijkt uit documentatie van FOD WASO op basis van informatie uit de CAO's. De bovengrens valt samen met de maximale wettelijke arbeidsduur die – ook sinds 2003 - op 38 uren per week ligt. Sectoren die hiervan afwijken, moeten dit compenseren met inhaalrustdagen. De waarden die niet tussen deze grenzen liggen, zijn in principe geen voorstelling van de referentiewerknemer maar eerder van een gemiddelde werknemer. Deze waarden (onder 35 uur en boven 38 uur) worden dan ook niet in rekening genomen voor het bepalen van de maatman.

Voor de combinaties waarbij we, door deze begrenzing, geen maatman overhouden gebruiken we een algemeen gemiddelde, berekend op basis van de begrensde maatmannen. Dit bleek 37,6 uur per week te zijn.

We vermenigvuldigen de voltijdse equivalenten zoals hierboven berekend, dan met deze maatmannen, rekening houdend met de combinaties gewest/nace2\_sector (zie stap 3, tabel 4). Door het vermenigvuldigen van het aantal voltijdse equivalenten met het aantal gepresteerde uren per week door een voltijdse referentiewerknemer (= de maatman) bekomen we een raming van het gepresteerde arbeidsvolume op weekbasis, per combinatie van sector/werkplaatsgemeente/leeftijd/geslacht/arbeidsregime.

Tot slot rekenen we dit arbeidsvolume op weekbasis om naar een arbeidsvolume op jaarbasis. Om dit volume op jaarbasis te bekomen delen we eenvoudigweg het aantal arbeidsuren per week (zie stap 4, tabel 4) door 5 (werkdagen per week) om het arbeidsvolume op dagbasis te verkrijgen. Dit arbeidsvolume op dagbasis vermenigvuldigen we ten slotte met 261 (nl. het aantal werkdagen in 2007 in het vijfdagenstelsel). Zo bekomen we dus per combinatie van leeftijd/geslacht/werkplaatsgemeente/nace3-sector/arbeidsregime het aantal gepresteerde arbeidsuren op jaarbasis.

Door het arbeidsvolume te delen door het aantal werknemers bekomen we het gemiddeld aantal arbeidsuren per werknemer (per jaar). Volgende tabel geeft een overzicht van de verschillende stappen voor België en Vlaanderen.

**Tabel 4.** Raming van het arbeidsvolume voor loontrekkenden in de Vlaamse arbeidsrekening (Vlaams Gewest & België; 2007)

	Vlaams Gewest	België
<b>stap 1: verhouding VTE/personen volgens RSZ(PPO) + toepassing op VAR</b>		
voltijdse equivalenten (a)	1.753.377,55	3.072.195,67
aantal personen (b)	2.074.168,25	3.623.769,56
verhouding (c) = (a) / (b)	0,85	0,85
aantal personen in VAR* (d)	2.060.463,00	3.594.027,00
toepassing verhouding (e) = (c) x (d)	1.751.393,55	3.054.922,95
<b>Stap 2: toepassing vakantiedagen en toevoeging studenten</b>		
correctie voor vakantiedagen (f)	230/261	230/261
na correctie vakantiedagen (g) = (e) x (f)	1.543.373,63	2.692.077,70
studenten in VTE (h)	16.284,62	25.471,77
totaal VTE in VAR (i) = (g) + (h)	1.559.658,24	2.717.549,46
<b>Stap 3: maatman + berekening gepresteerde arbeidsuren per week</b>		
maatman (j)	37,6	37,6
gepresteerde uren per week (k) = (i) x (j)	58.643.149,83	102.179.859,70
<b>Stap 4: berekening arbeidsuren op jaarbasis</b>		
omzetting week- naar jaarbasis (l)	261/5	261/5
gepresteerde uren per jaar (m) = (k) x (l)	3.061.172.421,13	5.333.788.676,34
*exclusief studenten		

Noot: Deze tabel is louter illustratief. De eigenlijke berekeningen zijn gebeurd op een hoger detailniveau waardoor de resultaten licht afwijken van de cijfers uit deze tabel. Dit doordat de maatman en het aantal vakantiedagen verschillen over de sectoren.

Bron: Vlaamse Arbeidsrekening, RSZ, RSZPPO (Bewerking Steunpunt WSE)

## 2. Resultaten

### 2.1 Arbeidsvolume per sector en vergelijking met EU-Klems

Tabel 5 geeft een verdeling van het geraamde arbeidsvolume naar sector weer op Belgisch niveau, bekomen volgens de hierboven beschreven methode. De kolom 'gepresteerde uren' geeft het totaal aantal gepresteerde uren op jaarbasis weer voor een gegeven sector. De kolom 'aantal werknemers'

geeft het gemiddeld aantal werknemers weer voor een sector. Het 'aantal uren per werknemer' is het aantal gepresteerde uren op jaarbasis/aantal werknemers in een sector. Om dit terug te brengen naar 'gepresteerde uren per werknemer per week' delen we het aantal uren per werknemer door 261 (werkdagen per jaar) en vermenigvuldigen we met 5 (vijfdagenweek).

**Tabel 5.** Arbeidsvolume bij loontrekkenden op basis van Vlaamse arbeidsrekening, per sector (België, 2007)

Nace-code (o.b.v. Nace 2003)	beschrijving	gepresteerde uren per jaar (n/1.000)	gemiddeld aantal werknemers (n/1.000)	aantal uren per werknemer per jaar	gepresteerde uren per werknemer per week
<b>Totaal</b>	<b>Totaal</b>	5.205.496,88	3.620,83	1.437,65	27,54
A+B	landbouw, bosbouw,...	30.729,92	23,19	1.325,26	25,39
C	winning van delfstoffen	4.925,97	3,22	1.527,89	29,27
D	industrie	869.816,18	565,64	1.537,75	29,46
E	productie en distributie van elektriciteit, gas en water	41.224,70	24,81	1.661,78	31,83
F	bouwnijverheid	304.499,56	207,19	1.469,64	28,15
G	groot- en detailhandel	694.582,78	477,36	1.455,04	27,87
H	horeca	118.806,80	108,76	1.092,39	20,93
I	transport en communicatie	406.653,18	256,89	1.582,96	30,32
J	financiële instellingen	190.014,87	127,96	1.484,94	28,45
K	vastgoed, verhuur en diensten aan bedrijven	690.255,11	450,87	1.530,93	29,33
L	openbaar bestuur en defensie	578.493,39	375,74	1.539,62	29,49
M	onderwijs	429.035,07	358,95	1.195,27	22,90
N	gezondheidszorg en maatschappelijke dienstverlening	644.434,68	497,21	1.296,11	24,83
O	overige gemeenschaps- voorzieningen	197.789,06	139,68	1.416,00	27,13
P	huishoudens	3.136,47	2,54	1.244,79	23,85
Onbekend	Onbekend	1.074,13	0,81	1.322,36	25,33

Bron: Vlaamse arbeidsrekening (Bewerking Steunpunt WSE)

De tweede tabel geeft de cijfers van EU-Klems weer (berekening van de Nationale Bank). EU-Klems is een database die informatie bevat over diverse metingen (waaronder arbeidsvolume) van economische

groei, productiviteit,... op industriëniveau voor de lidstaten van de EU vanaf 1970. De informatie over het arbeidsvolume van België komt van de nationale rekeningen (zie annex). Een vergelijking met gegevens van EU-Klems laat ons dus toe om de resultaten van onze methode voor de raming van het arbeidsvolume te vergelijken met die van de nationale rekeningen.

De raming van het arbeidsvolume op basis van de VAR ligt iets lager dan die van EU-Klems, dit zowel voor het totaal als voor het merendeel van de sectoren. Dit is te verklaren door een verschillende maatman (de gemiddelde maatman bij EU-Klems is 38 arbeidsuren/week, terwijl dat voor de VAR 37,6 arbeidsuren/week is) en doordat we in de VAR een iets lager aantal werknemers hebben (vooral in de sector huishoudens ligt het aantal werknemers aanzienlijk hoger bij EU-Klems vanwege een raming van het zwartwerk).

De verschillen bij de sectoren L (openbaar bestuur en defensie) en N (gezondheidszorg en maatschappelijke dienstverlening) zijn het spiegelbeeld van elkaar. In de raming van EU-klems zijn er meer uren en werknemers geraamd voor openbaar bestuur en defensie, terwijl het volume en het aantal werknemers voor gezondheidszorg en maatschappelijke dienstverlening net lager ligt dan bij de VAR. Dit valt te verklaren door het feit dat sectoren in de VAR toegekend worden op basis van de nace-code van de vestiging (RSZ) of op basis van de nace-code van de werknemer (PPO). Bij EU-Klems daarentegen worden de sectoren toegekend op basis van de nace-code van de werkgever. Dit betekent dat alle werknemers van dezelfde werkgever dezelfde nace-code toegewezen krijgen. Openbaar bestuur en maatschappelijke dienstverlening tonen in die zin nogal wat overlap.

**Tabel 6.** Arbeidsvolume bij loontrekkenden op basis van EU-Klems, per sector (België, 2007)

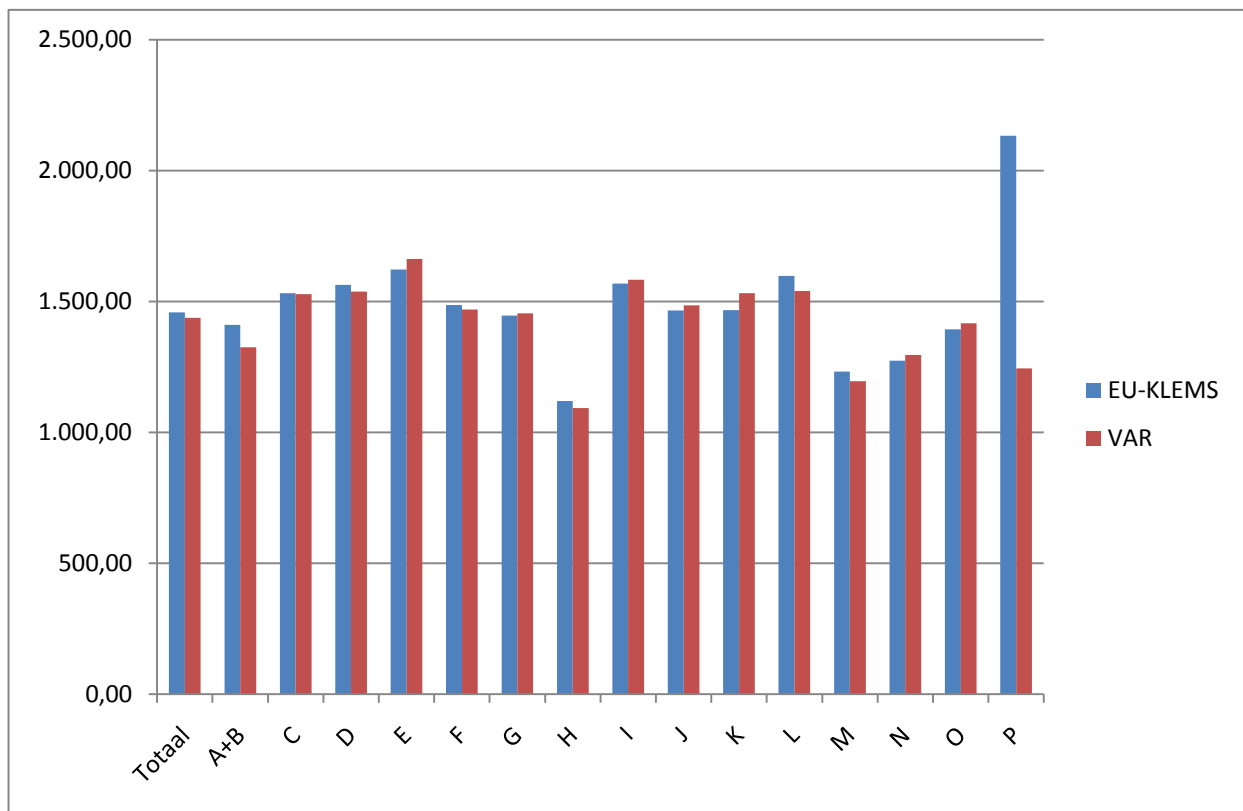
Nace-code	beschrijving	gepresteerde uren per jaar (n/1.000)	gemiddeld aantal werknemers (n/1.000)	aantal uren per werknemer per jaar	gepresteerde uren per werknemer per week
<b>Totaal</b>	<b>Totaal</b>	5.338.869,49	3.662,01	1.457,91	28,04
A+B	landbouw, bosbouw,...	38.108,23	27,01	1.411,05	27,14
C	winning van delfstoffen	4.712,71	3,08	1.531,59	29,45
D	industrie	881.477,92	563,73	1.563,64	30,07
E	productie en distributie van elektriciteit, gas en water	42.680,65	26,32	1.621,48	31,18
F	bouwnijverheid	304.658,25	204,93	1.486,63	28,59
G	groot- en detailhandel	722.074,03	499,54	1.445,49	27,80
H	horeca	119.813,83	106,96	1.120,17	21,54
I	transport en communicatie	444.385,06	283,30	1.568,59	30,17
J	financiële instellingen	189.776,87	129,47	1.465,76	28,19
K	vastgoed, verhuur en diensten aan bedrijven	672.358,48	458,30	1.467,08	28,21
L	openbaar bestuur en defensie	679.024,89	425,18	1.597,04	30,71
M	onderwijs	421.648,49	342,38	1.231,53	23,68

N	gezondheidszorg en maatschappelijke dienstverlening	528.275,00	414,78	1.273,62	24,49
O	overige gemeenschapsvoorzieningen	165.242,67	118,59	1.393,42	26,80
P	huishoudens	124.632,00	58,45	2.132,34	41,01

Bron: EU-Klems o.b.v. Nationale Rekeningen

Wanneer we kijken naar de gemiddelden op sectorniveau (figuur 1), zien we dat de resultaten van de VAR en EU-Klems grotendeels overeenkomen. De enige uitzondering is sector P. Dit verschil is te verklaren doordat bij de raming van EU-Klems een schatting wordt gedaan van het zwartwerk in de huishoudsector. In de VAR houden we geen rekening met zwartwerk. Dit leidt tot een aanzienlijk verschil voor de huishoudsector.

**Figuur 1.** Gemiddeld aantal gepresteerde uren per werknemer op jaarbasis verdeeld naar sector op basis van EU-Klems en VAR (België; 2007)



Bron: Vlaamse arbeidsrekening (Bewerking van Steunpunt WSE), EU-Klems (Federaal Planbureau, Instituut voor Nationale Rekeningen)



## 2.2 Arbeidsvolume per gewest, leeftijd, geslacht en arbeidsregime

Volgende tabellen geven het gemiddelde arbeidsvolume per werknemer per jaar en het totaal arbeidsvolume op jaarbasis weer voor de verschillende gewesten en enkele kenmerken.

**Tabel 7.** Gemiddeld aantal gepresteerde arbeidsuren per werknemer en totaal aantal arbeidsuren op jaarbasis per gewest (2007)

Gewest	gepresteerde uren per werknemer	totaal aantal arbeidsuren (n/1000)
totaal	1.437,65	5.205.496,88
Vlaanderen	1.434,67	2.980.847,07
Brussel	1.500,69	892.045,21
Wallonië	1.404,70	1.332.604,61

Bron: Vlaamse arbeidsrekening (Bewerking Steunpunt WSE)

Het verschil tussen Brussel en de twee andere gewesten is grotendeels te verklaren door het feit in Brussel bepaalde sectoren (waarin meer uren gepresteerd worden) prominenter zijn, o.a. de financiële sector.

**Tabel 8.** Gemiddeld aantal gepresteerde arbeidsuren per werknemer en totaal aantal arbeidsuren op jaarbasis naar leeftijd (Vlaams Gewest; 2007)

Leeftijdsklasse	gepresteerde uren per werknemer	totaal aantal arbeidsuren (n/1000)
totaal	1.434,67	2.980.847,07
15-17	1.190,45	17.215,29
18-19	1.270,97	39.323,16
20-24	1.477,58	277.450,33
25-29	1.518,05	413.325,15
30-34	1.483,87	386.600,22
35-39	1.468,85	424.545,81
40-44	1.448,85	449.371,04
45-49	1.435,17	415.622,57
50-54	1.376,19	324.101,82
55-59	1.316,49	190.264,20
60-64	1.078,69	37.180,06
65+	691,62	5.847,42

Bron: Vlaamse arbeidsrekening (Bewerking Steunpunt WSE)

**Tabel 9.** Gemiddeld aantal gepresteerde arbeidsuren per werknemer en totaal aantal gepresteerde uren op jaarbasis naar geslacht en arbeidsregime (Vlaams Gewest; 2007)

arbeidsregime	gepresteerde uren per werknemer		totaal aantal arbeidsuren (n/1000)	
	man	vrouw	man	vrouw
totaal	1.560,27	1.274,21	1.774.989,90	1.205.857,17
voltijds	1.626,76	1.558,54	1.550.515,40	648.588,40
deeltijds	1.123,66	1.040,20	153.165,04	512.544,99
speciaal regime	1.554,74	1.333,84	71.309,46	44.723,78

Bron: Vlaamse arbeidsrekening (Bewerking Steunpunt WSE)

### 3. Annex: Arbeidsvolume in de Nationale Rekeningen en bij de Rijksdienst voor Sociale Zekerheid

In deze annex diepen we de methode uit voor de raming van het arbeidsvolume die wordt gebruikt in de Nationale Rekeningen en lichten we het concept van voltijds equivalenten toe zoals gehanteerd door de Rijksdienst voor Sociale Zekerheid (Herremans et al., 2008).

#### 3.1 Arbeidsvolume in de Nationale Rekeningen

NBB. 2007. *Quarterly National accounts of Belgium. Methodological Inventory. Description of sources and methods used.* Brussel: Nationale Bank van België.

##### *Algemeen opzet*

Omdat er voor de zelfstandigen geen administratieve data beschikbaar zijn over het aantal gewerkte uren is de berekening van het arbeidsvolume in de nationale rekeningen beperkt tot de loontrekkenden. In de toekomst wordt er mogelijk een methode ontwikkeld op basis van gegevens uit de Enquête naar de Arbeidskrachten.

In de nationale rekeningen wordt de RSZ als authentieke bron gebruikt voor gegevens over het aantal gewerkte uren. Op basis hiervan worden conversiecoëfficiënten berekend om bij de loontrekkenden die niet via de RSZ gekend zijn de overgang te maken van aantal personen naar aantal gewerkte uren. De conversiecoëfficiënten worden berekend per activiteitssector (120 sectoren) en institutionele sector (overheid-privé). Telkens wordt een conversiecoëfficiënt berekend die de verhouding tussen het aantal gewerkte uren en het aantal werknemers weergeeft.

##### *Totaal aantal gewerkte uren*

De RSZ biedt enkel de gewerkte uren van de deeltijdse werknemers in detail aan. Voor de voltijdse werknemers zijn er twee variabelen beschikbaar. Ten eerste is er de variabele 'maatman'. Deze refereert aan het aantal contractueel vastgelegde uren dat een voltijds werknemer per week moet presteren. Deze maatman kan omgerekend worden naar het aantal contractueel vastgelegde uren per dag. Ten tweede is er de variabele 'aantal gewerkte dagen van de voltijdse werknemer'. Hiervan moet het aantal wettelijke feestdagen nog worden afgetrokken. Dit aantal wordt geschat op tien dagen over

alle sectoren heen, per kwartaal geschat gegeven de datum van de wettelijke feestdagen. Op basis van deze twee variabelen wordt het aantal gewerkte uren van een voltijdse werknemer geschat als het aantal gewerkte uren per dag door de maatman vermenigvuldigd met het aantal gewerkte dagen van een voltijdse werknemer en verminderd met het aantal wettelijke feestdagen in het betreffende kwartaal.

Voor de voltijds werkende bedienden wordt vervolgens nog een extra correctie doorgevoerd. Het doel hiervan is het effect van jaarlijkse vakantie uit te schakelen. Het aantal jaarlijkse vakantiedagen wordt per sector bepaald in de daartoe bevoegde paritaire comités. Op basis van een ad hoc survey wordt het aantal jaarlijkse vakantiedagen per kwartaal extra afgetrokken bij de raming van het aantal gewerkte uren van een voltijdse bediende.

Het totaal aantal gewerkte uren op basis van de RSZ-statistieken wordt dan berekend als de som van het aantal gewerkte uren van de deeltijdse werknemers (arbeiders en bedienden samen), het (geraamde) aantal gewerkte uren van de voltijdse arbeiders en het (geraamde) aantal gewerkte uren van de voltijdse bedienden.

Deze berekeningen worden uitgevoerd op bedrijfsniveau en vervolgens geaggregeerd naar activiteitensector en institutionele sector. De zo bekomen conversiecoëfficiënten worden toegepast op het aantal werknemers zoals berekend in de nationale rekeningen. Op die manier wordt een raming bekomen van het totaal aantal gewerkte uren van de loontrekkenden in België.

#### *Schematische weergave*

1. Aantal gewerkte uren voltijdse arbeider =

[aantal uren per dag op basis van maatman\*(aantal dagen voltijdse werknemer – wettelijke feestdagen in dat kwartaal)]

2. Aantal gewerkte uren voltijdse bediende =

[aantal uren per dag op basis van maatman\*(aantal dagen voltijdse werknemer – wettelijke feestdagen in dat kwartaal – jaarlijkse vakantiedagen in dat kwartaal)]

3. Totaal aantal gewerkte uren =

[aantal gewerkte uren van een deeltijdse werknemer + (geraamd) aantal gewerkte uren van een voltijdse arbeider + (geraamd) aantal gewerkte uren van een voltijdse bediende]

4. Conversiecoëfficiënt = totaal aantal gewerkte uren / totaal aantal werknemers

## 3.2 Voltijds equivalenten in de 'beige brochures' (RSZ)

RSZ. 2007. *Loontrekkende tewerkstelling (RSZ) voor het vierde kwartaal 2007*. Brussel: Rijksdienst voor Sociale Zekerheid.

### *Gewerkte uren*

Bij RSZ gebeurt de bepaling van het arbeidsvolume op basis van alle aangegeven bezoldigde arbeidsprestaties over het gehele kwartaal, met uitsluiting van de zuiver fictieve prestaties (vergoeding en arbeidsdagen bij beëindiging van de overeenkomst). Er wordt ook geen rekening gehouden met de periodes die voor de toekenning van bepaalde sociale rechten worden gelijkgesteld met arbeidsdagen en die vaak aanleiding geven tot een vervangingsinkomen. Om een zekere uniformiteit te bewaren, worden de vakantiedagen van de arbeiders ook in rekening gebracht. Voor de bedienden zijn deze dagen reeds opgenomen als bezoldigde dagen. De prestaties van een werknemer die in de loop van het kwartaal tewerkgesteld is geweest bij meerdere werkgevers en/of onder verschillende hoedanigheden of in verschillende arbeidsregimes worden allen opgenomen, en dit volgens de kenmerken van de verschillende prestaties.

Voor de deeltijdse werknemers beschikt RSZ over een aanduiding van de arbeidsprestaties in uren. Bovendien moet ook de gebruikelijke arbeidsduur per week van een (fictieve) referentiepersoon aangeduid worden (= maatman). Dit is de persoon die voltijds tewerkgesteld is in dezelfde onderneming of bij gebrek daaraan, in dezelfde bedrijfstak, in een functie gelijkaardig aan deze van de werknemer.

Voor de voltijdse werknemers worden alle prestaties uitgedrukt in dagen en wordt geen aanduiding gegeven van het gemiddeld aantal uren per dag of per week van de werknemer.

### *Voltijds equivalenten*

Bij RSZ worden geen statistieken opgemaakt met betrekking tot het totaal aantal bezoldigde uren. In de beige brochures wordt het arbeidsvolume wel uitgedrukt in voltijds equivalenten. Hiervoor wordt berekend hoe de prestaties van zowel voltijdse als deeltijdse werknemers zich verhouden tot hun referentiepersoon, die geteld wordt als één voltijds equivalent.

Prestaties van minder dan één voltijds equivalent kunnen hun oorsprong vinden in:

- een kortere periode van tewerkstelling (geen volledig kwartaal gewerkt)
- deeltijdse prestaties (wekelijkse arbeidsduur lager dan die van de referentiepersoon)
- periodes van afwezigheid niet gedekt door een loon (bv. gelijkgestelde dagen)

Voor de berekening van het arbeidsvolume in termen van voltijds equivalenten wordt de verhouding berekend tussen de arbeidsprestaties van de werknemer en de prestaties van de fictieve referentiepersoon voor een volledig kwartaal. Voor voltijdse werknemers gebeurt de berekening op basis van de prestaties uitgedrukt in dagen, voor deeltijdse werknemers op basis van prestaties uitgedrukt in uren.

De definitie van voltijds equivalenten is niet gebaseerd op de in de arbeidsovereenkomst voorziene arbeidsduur maar op de aangegeven prestaties. Dit geeft beter het werkelijk gepresteerde arbeidsvolume weer, maar dit wordt vaak toch enigszins getemperd. Het overwerk in piekperiodes dat wordt gecompenseerd door inhaalrust in kalmere periodes waarbij deze op dat moment als bezoldigde dagen worden aangegeven is immers niet zichtbaar in de aangifte en dus ook niet in het arbeidsvolume in VTE. Het overwerk dat wel op het moment zelf wordt bezoldigd en dat voor voltijdse werknemers wordt uitgedrukt in dagen of voor deeltijdse werknemers in uren, is wel aanwezig in het arbeidsvolume in VTE.

Ook is de notie 'arbeidsdagen en –uren' ruimer dan de werkelijk gepresteerde arbeidstijd. Zo vallen onder andere de wettelijke feestdagen onder de bezoldigde dagen evenals de vakantiedagen van de bedienden en ambtenaren. Verder worden, afhankelijk van de hoedanigheid van de werknemer, een aantal dagen van afwezigheid in het ene geval door de werkgever doorbetaald (en dus als bezoldigde dagen beschouwd) en in het andere geval gedekt door een vervangingsinkomen (en dus als gelijkgestelde dagen beschouwd). Dit kan tot een zekere vertekening leiden bij vergelijking tussen verschillende groepen werknemers.

## Bibliografie

- Herremans, W., Vanderbiesen, W. & Stevens, E. 2008. *Arbeidsvolume in de Vlaamse arbeidsrekening. Verkenningsnota*. Steunpunt Werk en Sociale Economie. Niet gepubliceerd document.
- NBB. 2007. *Quarterly National accounts of Belgium. Methodological Inventory. Description of sources and methods used*. Brussel: Nationale Bank van België.
- RSZ. 2007. *Loontrekkende tewerkstelling (RSZ) voor het vierde kwartaal 2007*. Brussel: Rijksdienst voor Sociale Zekerheid.
- Stevens, E. & Herremans, W. 2006. *Vlaamse Arbeidsrekening. Raming van de bevolking naar socio-economische positie. Nulmeting 2006. Methodologisch rapport*, Steunpunt WSE
- Vanderbiesen, W. 2009. *Vlaamse Arbeidsrekening. Raming van de binnenlandse werkgelegenheid / pendel. Nulmeting 2007. Methodologisch rapport*, Steunpunt WSE