



Vlaanderen  
is open ruimte

# SAMENWERKEN MET LANDBOUWERS AAN BIODIVERSITEIT, MILIEU EN LANDSCHAP

ERVARINGEN MET BEHEEROVEREENKOMSTEN



VLAAMSE  
LAND  
MAATSCHAPPIJ

## Colofon

Copywriting  
www.uwtekst.be

Grafische vormgeving  
Vlaamse Landmaatschappij

Fotografie  
cover: grutto-Yves Adams; vogelakker-Dieter Coelemier  
p10: keverbank-Francis Buner, NSR Partridge;  
plasdraspomp-Stijn De Winter; p11: Davy Noelmans;  
p12: Dieter Coelemier; p17: Stijn De Winter  
p20: Toerisme Voerstreek; p24: Ruben Evens, UHasselt;  
p27: Dieter Coelemier; p36: Jochmans

Druk  
Vanden Broele Group

Verantwoordelijke uitgever  
Ir. Toon Denys  
Gedelegeerd bestuurder Vlaamse Landmaatschappij  
Consciencegebouw  
Koning Albert II-laan 15  
1210 Brussel

Copyright © 2018 Vlaamse Landmaatschappij  
D/2018/3241/339



## SAMEN NADENKEN OVER DE TOEKOMST

De beheerovereenkomsten zijn een belangrijk beleidsinstrument voor het beheer van het platteland. De bloemenranden, graskruidentroken, vogelakkers, heggen, houtkanten, ... die landbouwers aanleggen en/of onderhouden, versterken de biodiversiteit, het milieu en het landschap. Doordat ze tegelijk natuurlijke plaagbestrijders en bestuivers aantrekken en de bodem- en waterkwaliteit verhogen, dragen ze ook bij aan een duurzame landbouw.

Landbouwers zijn daarbij de belangrijkste partners. Zonder hun inspanningen staan we nergens. Maar ook samenwerking met andere spelers is cruciaal. In deze brochure leest u alvast hoe enkele van hen de beheerovereenkomsten vandaag zien.

Deze brochure geeft de voornaamste terreinresultaten van de voorbije programmaperiode weer, staat stil bij de opinies van de voorzitters van Boerenbond en Natuurpunt en bekijkt hoe de samenwerking tussen landbouwers, VLM bedrijfsplanners en andere partners verloopt.

Toon Denys, gedelegeerd bestuurder VLM



## INHOUD

Woord vooraf: samen nadenken over de toekomst	2
Beheerovereenkomsten in het kort	4
Een greep uit de acties van het agrarische natuurbeheer die landbouwers ondernemen	8
Beheerovereenkomsten in de praktijk	12
Opvolgen van effecten: zoektocht naar verfijnde meetinstrumenten	24
Beheerovereenkomsten becijferd	28
Bedrijfsplanner als vertrouwenspersoon	32
Beheerovereenkomsten vandaag en morgen	36
Lieven De Schamphelaere, Voorzitter Natuurpunt	37
Toon Denys, Gedelegeerd bestuurder VLM	38
Sonja De Becker, Voorzitter Boerenbond	39









# BEHEEROVEREENKOMSTEN IN HET KORT

Het begrip 'beheerovereenkomst' doet ongetwijfeld een belletje rinkelen als je werkt rond milieu, biodiversiteit of landschapsbeheer. Maar als leek zegt het je waarschijnlijk weinig of niets. Met vier vragen en de bijbehorende antwoorden krijg je een helder en beknopt beeld van dat beleidsinstrument.

## Wat is een beheerovereenkomst?

Een vijfjarige verbintenis die een actieve landbouwer vrijwillig aangaat met de Vlaamse Landmaatschappij. Hij levert dan extra inspanningen voor milieu, natuur en biodiversiteit op zijn landbouwbedrijf, inspanningen die verder gaan dan wat wettelijk verplicht is. Bijvoorbeeld door een gras- of bloemenstrook aan te leggen en te onderhouden. Of door gewassen te telen die weinig of geen risico op waterverontreiniging met zich meebrengen. In ruil krijgt de landbouwer jaarlijks een vergoeding voor het extra werk en het inkomensverlies

## Waarom zijn die beheerovereenkomsten belangrijk?

Landbouwers spelen een sleutelrol om onze biodiversiteit te versterken, landschappen te beheren, en de kwaliteit van water en bodem te verbeteren. Met de beheerovereenkomsten krijgen onze landbouwers een financiële duw in de rug om die belangrijke rol te vervullen en daarin verder te gaan dan de wettelijke verplichtingen.

### Een waaier aan beheermaatregelen, geclusterd in 6 thema's:

1. Beheer van perceelsranden
2. Bestrijding van erosie
3. Bescherming van akker- en weidevogels, grauwe kiekendief en hamster
4. Onderhoud van kleine landschapselementen
5. Botanisch beheer
6. Verbetering van waterkwaliteit

### **Kan de landbouwer om het even wat vastleggen in zo'n overeenkomst?**

Nee, vanzelfsprekend zijn er voorwaarden. Anders neemt de landbouwer misschien goedbedoelde maatregelen die een slag in het water zijn. Zo kunnen perceelsranden alleen worden aangelegd en onderhouden als ze grenzen aan kwetsbare landschapselementen, zoals holle wegen, waterlopen of bossen. Zulke stroken met grassen en kruiden zijn een buffer die het landschapselement beschermt tegen beschadiging door grondbewerkingen en drift van meststoffen en bestrijdingsmiddelen.

Andere beheerovereenkomsten zijn dan weer gebiedsgebonden, zoals die voor de bescherming van de grauwe kiekendief. Voor die uiterst zeldzame roofvogel zijn er verschillende beschermingszones afgebakend met daarin veel akkerbouwgebied – de favoriete verblijfplaats van de grauwe kiekendief.

### **Krijgt de landbouwer hulp?**

Ja, een bedrijfsplanner van de VLM begeleidt de landbouwer intensief tijdens het volledige traject – van aanvraag tot het definitief sluiten van de vijfjarige overeenkomst. Ook na het sluiten kunnen landbouwers steeds terecht bij hun bedrijfsplanner. Door die samenwerking ontstaat er vaak een vertrouwensband en wordt de VLM-bedrijfsplanner een belangrijk aanspreekpunt voor de landbouwer.

Meer weten? Surf naar <https://www.vlm.be/nl/themas/beheerovereenkomsten>.

### **Europese en Vlaamse cofinanciering**

De beheerovereenkomsten zijn een deel van het Vlaams Programma voor Plattelandsontwikkeling (PDPO III 2014-2020). Europa cofinanciert en stimuleert zo onder meer agromilieumaatregelen in alle lidstaten. In Vlaanderen vallen de beheerovereenkomsten daaronder, samen met de agromilieumaatregelen van het departement Landbouw & Visserij.

### **SAM – Sensibiliseren, adviseren en mobiliseren**

Misschien heb je SAM al eens zien staan op het Vlaamse Platteland. SAM is de mascotte voor beheerovereenkomsten. Op infoborden informeert hij passanten over de beheerovereenkomsten.







Om vruchtbare gronden te beschermen, verdwenen soorten weer aan te trekken en de akkers opnieuw te laten gonzen van de fauna en flora hebben de beheerovereenkomsten een arsenaal aan maatregelen. We zetten er een aantal op een rij.





# EEN GREEP UIT DE ACTIES VAN HET AGRARISCHE NATUURBEHEER DIE LANDBOUWERS ONDERNEMEN

## Van bloemenstrook tot vogelvoedselgewas

### Bloemenstrook

Smulfestijn voor vlinders en bijen

Bloemenstroken aan de akkerranden brengen niet alleen kleur in het landschap. Ze zijn ook goed voor de bijenpopulatie die onder druk staat. Ook vlinders komen op het stuifmeel en de nectar af. Naast bestuivers trekken de bloemenstroken lieveheersbeestjes, zweefvliegen en gaasvliegen aan, de natuurlijke vijanden van de bladluis. Kortom, niets dan voordelen voor de biodiversiteit én de landbouwer.



### Houtkant

Waardevolle landschapselementen

Een houtkant is een afscheiding tussen percelen, met een begroeiing van bomen en struiken en een ondergroei van grassen en kruiden. Ze bieden bescherming aan vee, creëren een microklimaat voor gewassen en zijn een ideaal leefgebied voor insecten, vogels en kleine zoogdieren. Bovendien dragen de houtkanten, net als andere kleine landschapselementen, bij tot een charmant landschap.



### Vogelvoedselgewas

Winterkost voor akkervogels

Hierbij wordt een zaadleverend voedselgewas zoals tarwe of boekweit geteeld. Door dat gewas te laten staan tot in het voorjaar kunnen de akkervogels zich tijdens de winter voeden met granen. Bovendien zorgt het voedselgewas voor dekking op een moment dat veel akkers er kaal bij liggen. In de winter kunnen soms zelfs meerdere honderden akkervogels worden waargenomen, van gele en grauwe gorzen tot ringmussen en vinken.



### Keverbank [In experimentele fase]

Paradijs voor de patrijs

Een keverbank is een verhoogde strook van 3 meter breed op een akker die wordt ingezaaid met een mengeling van gras en kruiden. Hij trekt insecten aan, een belangrijke voedselbron voor akkervogels en hun jongen. In het Verenigd Koninkrijk experimenteren ze al sinds de jaren 80 met keverbanken. Hieronder zie je een voorbeeld van zo'n keverbank in Rotherfield, Engeland. Ook Nederland is ermee gestart binnen het PARTRIDGE-project. En nu waait de natuurvriendelijke maatregel over naar Vlaanderen.



### Plasdraspomp [In experimentele fase]

Met de poten in het nat

Plasdras ontstaat als laaggelegen gebieden een deel van het jaar onder water staan. De drassige graslanden zijn hotspots voor weidevogels zoals grutto, wulp en kievit omdat ze er voedsel vinden en een plaats om te rusten. Met een plasdraspomp zorg je ervoor dat grasland voldoende vochtig blijft. De pomp haalt het water uit de dichtstbijzijnde sloot.







Vogelvoedselgewas (boekweit) met gemengde grasstrook plus errond



# BEHEEROVEREENKOMSTEN IN DE PRAKTIJK

3081 landbouwers zetten zich via de beheerovereenkomsten in voor biodiversiteit, landschap en milieukwaliteit in Vlaanderen. Op verschillende manieren: van de aanleg van vogelakkers en bloemenstroken tot het onderhoud van knotbomen, waardevolle graslanden en houtkanten. Ook bij jou in de buurt. Maak kennis met 6 van die projecten.



## PLAN KIEKENDIEF: VOGELAKKERS VOOR VOEDSEL EN BESCHUTTING

Doel: **15 koppels grauwe kiekendieven** aantrekken

Middel: **vogelakkers** aanleggen voor voedsel en beschutting

Locatie: **Vlaamse leemstreek**, de Moeren in West-Vlaanderen en in de omgeving van Peer

Informatie: @plankiekendief

Als de grauwe kiekendief zijn nest maakt in je contreien, dan is de kans groot dat je er ook andere veeleisende vogelsoorten vindt, zoals veldleeuwerik, gele kwikstaart en patrijs. Vroeger kwam de grauwe kiekendief van nature voor in Vlaanderen. Maar nu is hij ernstig bedreigd en zien we hem voornamelijk nog als trekvogel. Het Vlaamse soortbeschermingsprogramma lokt de roofvogel weer naar hier. Met de hulp van landbouwers, en verschillende partners in Vlaanderen en Nederland, waar ze na 30 jaar experimenteren al 40 broedparen tellen in de regio rond Groningen.

### Beheerovereenkomsten voor vogelakkers

Om weer meer grauwe kiekendieven aan te trekken, maken we het hier helemaal naar hun zin onder andere met de aanleg van vogelakkers. Dat zijn **akkers met afwisselend stroken met een mix van gras, kruiden en granen, en stroken luzerne**. De grasstroken trekken veldmuizen aan. En de tussenliggende luzernestroken worden meermaals gemaaid zodat de grauwe kiekendief gemakkelijk aan die muizen kan – als voedsel voor zijn jongen. Landbou-

wers die in de geschiktste gebieden hun akkers als vogelakkers inzaaien, krijgen daarvoor een tegemoetkoming via de beheerovereenkomsten. De luzerne wordt gebruikt als veevoer. Een win-winsituatie dus.

### Al gespot: velduilen en veldleeuweriken

Na 2 jaar met vogelakkers is het nog te vroeg voor concrete kiekendiefresultaten. Bedrijfsplanner Sven Jardin: “Maar we zien al van alles bewegen. De luzerne biedt een ideaal broedbiotoop voor veldleeuweriken. Er was zelfs een broedgeval van velduil. De verwachting is ook dat andere akkervogels en roofvogels van deze maatregel gebruik zullen maken.

Partners Plan Kiekendief in de Vlaamse leemstreek: Agentschap Natuur en Bos, Regionaal Landschap Zuid-Hageland, Regionaal Landschap Haspengouw en Voeren, Werkgroep Grauwe Gors, Werkgroep Grauwe Kiekendief uit Nederland, Vlaamse Landmaatschappij en deelnemende landbouwers.

“Plan Kiekendief is een verhaal van mensen. De kracht schuilt in de samenwerking. We zijn voortdurend met elkaar in dialoog, zowel de projectpartners als de mensen op het terrein. En het mooie is dat de landbouwer op die vogelakkers nog echt aan landbouw kan doen. Hij oogst de luzerne en verwerkt die als ruwvoer voor zijn dieren.”

Hanne Vandewaerde, Regionaal Landschap Zuid-Hageland  
en coördinator van Plan Kiekendief in de Vlaamse leemstreek



## KRUIDENRIJKE AKKERS VORMEN GESCHIKT LEEFGEBIED VOOR PATRIJZEN

Doel: **30 % meer biodiversiteit tegen 2020** in de testgebieden

Middel: akkers met **bloemenblokken en kruidenstroken**

Locatie: Assenede in Oost-Vlaanderen en Ramskapelle in West-Vlaanderen

Informatie: [www.northsearegion.eu/partridge/](http://www.northsearegion.eu/partridge/)

De patrijs heeft het steeds harder te verduren. Grootste probleem: geschikt broedgebied en voedsel vinden. Daarom leggen we samen met landbouwers uit Ramskapelle en Assenede 2 testgebieden aan met gras, graangewas en bloemenstroken – ideale leefgebieden voor de patrijzen. Ook onze partners in het Verenigd Koninkrijk, Nederland en Duitsland doen dat. De knowhow van al die experimenten zetten we in voor de rest van Vlaanderen en Europa. Zo willen we de patrijzenpopulatie weer laten groeien.

### Bloemenblokken en kruidenstroken

Het experiment? Naast het inzaaien van gras-kruidenstroken op akkers worden ook bloemenblokken ingezaaid. De helft daarvan wordt na 1 jaar opnieuw ingezaaid – daarin vinden de vogels voedsel voor hun jonge kuikens. De andere helft blijft 2 jaar staan en is een uitstekende plek om te broeden en een goede schuilplaats tegen roofdieren. Bedrijfsplanner Bram Conings: “Het project is nog maar een goed jaar bezig. Toch zien we al een verschil, dankzij de gebiedsgerichte werking en samenwerking met landbouwers en part-

nerorganisaties. De testgebieden bruisen van leven. Het aantal insecten neemt explosief toe, wintervogels vinden hun weg naar de akkers en er zijn al meerdere patrijzen gespot.”

### Europees grensoverschrijdend project

PARTRIDGE is een project binnen Interreg Noordzeeregio met 4 partnerlanden: België, Nederland, het Verenigd Koninkrijk en Duitsland. Elk van die partners selecteerde 2 testgebieden van 500 hectare. De kennis en ervaringen van de lokale gebieden delen we met elkaar, en later ook met de rest van Europa.

Partners PARTRIDGE:  
Verenigd Koninkrijk: Game & Wildlife Conservation Trust  
Nederland: Vogelbescherming Nederland, Het Zeeuwse Landschap, Landschapsbeheer Zeeland en Brabants Landschap  
Vlaanderen: Vlaamse Landmaatschappij, Inagro, Agrobeheercentrum Eco<sup>2</sup>, Instituut voor Natuur- en Bosonderzoek, Hubertus Vereniging Vlaanderen  
Duitsland: Georg-August-Universität Göttingen deelnemende landbouwers





Patrijs

“Het mooie is de krachtenbundeling, zowel op Vlaams als Europees vlak. We organiseren kennisuitwisselingen, zoeken samen naar oplossingen, testen nieuwe beheerovereenkomsten uit, ... Zo proberen we om met alle betrokken organisaties, landbouwers en stakeholders een win-winsituatie te creëren voor landbouw én natuur. Dankzij de beheerovereenkomsten werd er in de 2 Vlaamse testgebieden van elk 500 ha al meer dan 7% kwaliteitsvolle habitat aangelegd. We geloven erin dat dat de biodiversiteit in het landbouwgebied zal versterken.”

Korneel Verslyppe, agrobeheercentrum Eco<sup>2</sup>

“Het PARTRIDGE-project toont aan dat je minstens deze 3 elementen nodig hebt om een agromilieumaatregel te doen slagen. 1. Gebiedsgerichte werking 2. Een groot draagvlak 3. Continuïteit, de beheerovereenkomsten van 5 jaar garanderen die. In de geselecteerde gebieden nemen meer dan de helft van alle landbouwers deel aan het project. Zij worden goed geïnformeerd over het waarom en het hoe. En er wordt naar hen geluisterd. Tenslotte weten zij het best wat goed gebeurt op hun grond.”

Willem Van Colen, Inagro vzw



## UITSTEL MAAIDATUM EN PLASDRASPOMPEN HELPEN WEIDEVOGELS

Doel: **broedsucces bij weidevogels verhogen**

Middel: uitstel maaidatum en creëren van plasdras

Locatie: poldergebieden tussen Oostende en Knokke

Vogels zoals de grutto, Kievit en wulp vinden hun voedsel op landbouwgronden en broeden er hun kuikens uit. Maar nu de landbouwers steeds vroeger op het jaar maaien, komen die vogels in de problemen. Daarom sluiten we beheerovereenkomsten. In ruil voor een vergoeding houden de landbouwers zich bijvoorbeeld aan een vogelvriendelijk maai- en begrazingsregime.

### Rustige broedplaatsen verzekeren

In de poldergebieden vind je nog veel oude, beschermde graslanden die niet zijn gescheurd of omgeploegd. Een paradijs voor weidevogels, tenminste als ze de kans krijgen om er te broeden en hun jongen groot te brengen. Landbouwers die de weidevogels willen helpen, kiezen uit verschillende maatregelen:

- maaidatum uitstellen tot 22 juni,
- tussen 20 maart en 20 mei geen activiteiten uitvoeren op het perceel en tussen 20 mei en 15 juni het aantal grazers op hun percelen be-

perken tot maximum 4 dieren per hectare,

- tussen 20 maart en 1 juli het aantal grazers op hun percelen beperken tot 2 grootvee-eenheden per hectare ofwel helemaal geen activiteiten uitvoeren in die periode,
- tussen 20 maart en 15 juni het aantal grazers beperken tot 2 dieren per hectare,
- van 20 maart tot 1 juli geen enkele activiteit uitvoeren of het perceel gebruiken als standweide voor maximaal 2 dieren per hectare
- een vluchtstrook van gras en kruiden zaaien waarin weidevogels kunnen broeden en voedsel zoals insecten kunnen vinden.

### Voldoende voedsel voorzien dankzij plasdraspomp

Weidevogels worden niet alleen bedreigd door het steeds vroegere maaiseizoen, ook door een tekort aan voedsel. Want door de inpoldering zijn de graslanden daar droger geworden. De plasdraspomp doet daar wat aan. In samenwerking met Natuurpunt Damme installeerde

de Vlaamse Landmaatschappij 2 plasdraspompen op weilanden in eigendom van de VLM en beheerd door Natuurpunt.

In het voorjaar dienen de plasdrassen als verzamelplekken van waaruit de weidevogels hun territoria betrekken. De vogels kunnen er veilig rusten en foerageren. Tijdens het broedseizoen zijn de randen belangrijk opgroeigebied voor kuikens. Na het broedseizoen foerageren weidevogels in de plasdras. De automatische pompen op zonne-energie houden de weilanden permanent nat met beekwater zodat de regenwormen weer naar de oppervlakte komen en de weidevogels weer hun buikje rond eten.

Partners weidevogels in de poldergebieden: Natuurpunt, Regionaal Landschap Houtland en Provincie West-Vlaanderen







## BOEREN KIEZEN VOOR SPECIFIEKE GEWASSEN VOOR BETERE WATER- EN BODEMKWALITEIT

Doel: **minder uitspoeling van nitraten** naar het grond- en oppervlaktewater, **verhoging van het koolstofgehalte** in de bodem en **vermindering van de erosiegevoeligheid**

Middel: telen van gewassen met een laag risico op uitspoeling van nitraten en met veel aanvoer van organische stof

Locatie: in vastgelegde gebieden

De concentratie aan nitraat in de Vlaamse waterlopen en het grondwater daalt in sommige gebieden onvoldoende. Dat kan een bedreiging vormen voor de drinkwaterproductie en heeft een negatieve impact op de ecologische toestand van beken en rivieren. Om de waterkwaliteit te verbeteren, slaan we de handen in elkaar met de landbouwers voor een versnelde verbetering van de waterkwaliteit.

### Hoofddeelt en nateelt met laag risico

In ruil voor een vergoeding telen de landbouwers voornamelijk gewassen die:

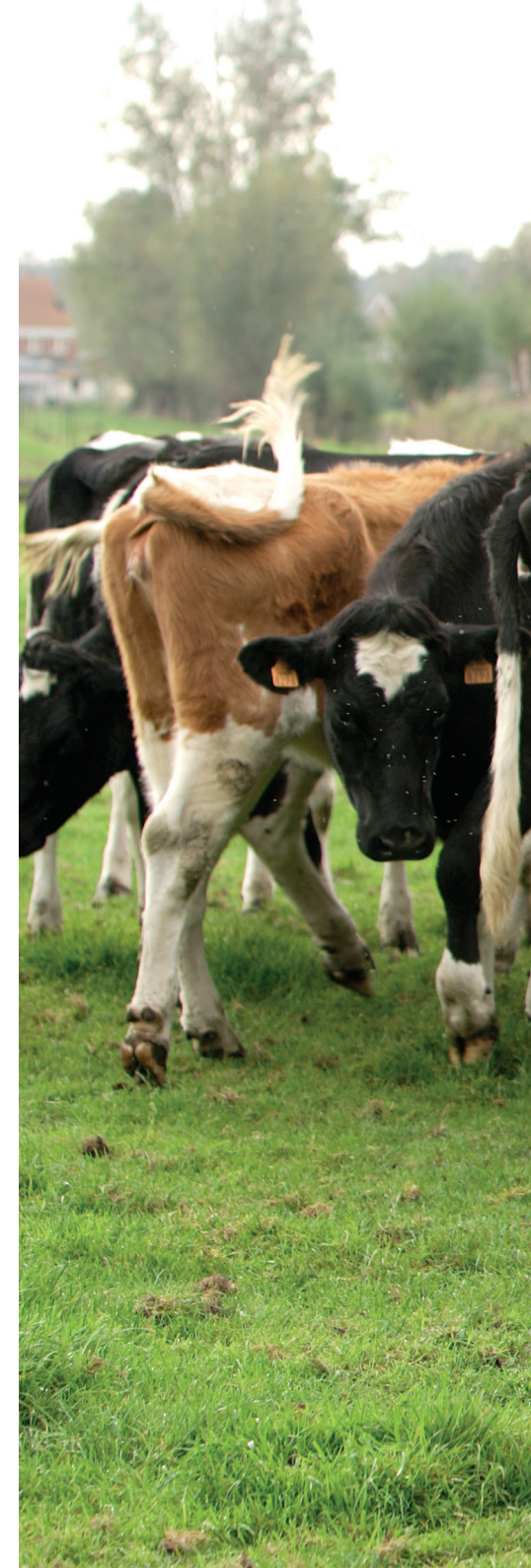
- de organische koolstof in de bodem verhogen en de bodemkwaliteit verbeteren – voor de landbouw én de biodiversiteit
- nitraten beter vasthouden zodat er minder uitspoeling is naar het grond- en oppervlaktewater.

Voorbeelden van zulke 'laagrisicoteelten' zijn graangewassen zoals tarwe, gerst, boekweit en rogge, en oliehoudende zaden zoals koolzaad en raapzaad.

Na de oogst zaaien de landbouwers een 'laagrisiconateelt' die aanwezig moet zijn tussen 15 oktober en 15 november. Die nateelt is niet nodig als de hoofddeelt uit korrelmaïs, grasland, faunavoedselgewas, suikerbieten of spruitkool bestaat.

### Op minstens 90% van hun bouwland

De gewassen moeten gezaaid worden op minstens 90 % van hun areaal bouwland. En in totaal moet het over minimaal 2 hectare bouwland gaan. Op het einde van het jaar nemen we bodemstalen om de hoeveelheid nitraat te kennen. Hoe lager het nitraatresidu in de bodem, hoe kleiner de kans op uitspoeling naar grond- en oppervlaktewater.







“Sinds 2007 is heel Vlaanderen nitraatgevoelig gebied. Maar ook daarvoor lag Riemst al in een risicozone, waardoor de uitspoeling van meststoffen al langer een aandachtspunt was voor ons. Dat we via de beheerovereenkomsten een vergoeding krijgen voor onze inspanningen is mooi meegenomen. Het gaat over 200 euro netto per hectare, een aanzienlijk bedrag. Er hangt natuurlijk altijd een risico aan. Zo kregen we dit jaar de korrelmaïs niet verkocht. Maar we houden vol. De bodemstalen bewijzen dat we elke keer mooi onder de residunorm blijven.”

Renaat Moors, Moors Winning







## BESCHERMING VAN HET BOCAGELANDSCHAP IN DE VOERSTREEK

Doel: **erosiebestrijding** en behoud van het **karakter van de streek**

Middel: Aanleg van erosiestroken, onderhoud van heggen en hagen en bufferen van holle wegen

Locatie: Voeren

Kleine landschapselementen zoals meidoornhagen beschermen de akkers in de heuvelige Voerstreek al eeuwen van erosie. Maar door het verdwijnen van die landschapselementen en door het scheuren van graslanden kampen de dorpen steeds vaker met modderoverlast na hevige regens en verliezen de landbouwers vruchtbare grond. Gesteund door de beheerovereenkomsten wordt er weer aandacht besteed aan de heggen en de hagen – kleine, maar cruciale landschapselementen.

### Typisch bocagelandschap bedreigd

Beeld je even een bocagelandschap in: kleine percelen omzoomd met heggen en hagen en gescheiden door holle wegen. Precies dat landschap trekt jaarlijks heel wat toeristen naar Voeren. De laatste decennia verdwijnen de landschapselementen tussen de percelen door schaalvergroting in de landbouw, en daarmee verdwijnt ook de charme van het typische landschap in de Voerstreek.

### Minder hagen, meer modderstromen

Niet alleen het toerisme lijdt hieronder. Ook de kwaliteit van het platteland. Want de hagen

en heggen houden er al eeuwen de vruchtbare grond vast op de hellende akkers. Met het verdwijnen van die elementen gecombineerd met het omploegen van graslanden spoelt vruchtbare grond sneller weg. Bij hevige regenval krijgen de dorpen zo steeds vaker modderstromen te slikken.

### Landbouwers trekken mee aan de kar

Samen met de Voerse landbouwers herstelt de Vlaamse Landmaatschappij het landschap. In ruil voor een vergoeding onderhouden ze hagen, heggen en andere houtige landschapselementen. Dieren zoals vogels en insecten krijgen weer de kans om erin te schuilen. Landbouwers creëren een ideaal microklimaat voor hun gewassen en vermijden erosie. En de omliggende dorpen blijven vaker gespaard van modderstromen. Bedrijfsplanner Martijn Erkens: "Mochten de beheerovereenkomsten niet bestaan, dan zou de verschraling van het landschap er veel erger aan toe zijn. We hebben het geluk dat de meeste landbouwers zich bewust zijn van het probleem en met plezier meewerken."

"Beheerovereenkomsten zijn essentieel om het unieke landschap in Voeren in stand te houden. Typisch zijn de hagen, fruitbomen, houtkanten en knotbomen. Maar die landschapselementen worden steeds vaker als hinderlijk beschouwd. Dankzij de beheerovereenkomsten worden heel wat hagen en houtkanten toch beschermd. Ook de overeenkomsten voor erosiebestrijding werpen hun vruchten af in de strijd tegen modderstromen."

Judith Voets, diensthoofd Grondgebiedzaken van de gemeente Voeren



## GRASLANDEN VOL KRUIDEN EN BLOEMEN

Doel: ontwikkeling van **soortenrijk grasland**

Middel: natuurlijke **vershraling** van de graslanden

Locatie: Demervallei tussen Aarschot en Testelt

Beheer je een grasland zonder meststoffen of onkruidverdelgers, en hooi je op de juiste momenten? Dan krijg je spontaan een mooi landschap met graslanden vol kruiden en bloemen. Zo'n grasland trekt heel verschillende insecten aan die op hun beurt weer andere dieren lokken. Dat is het idee achter de beheerovereenkomsten botanisch beheer. In de Demervallei tussen Aarschot en Testelt zetten heel wat landbouwers een perceel grasland in voor meer biodiversiteit.

### Niet bemesten en niet bespuiten

Bij de beheerovereenkomst botanisch beheer heeft de landbouwer 3 belangrijke opdrachten:

- niet bemesten,
- geen onkruidverdelgers gebruiken,
- een specifiek maairegime en/of beweidingsregime volgen

Voor die inspanningen krijgt hij kruidenrijk grasland in de plaats. Niet alleen goed voor de natuur en het landschap. Ook voor de dieren van de landbouwer, want het hooi afkomstig van het grasland heeft een positief effect op de darmflora en gezondheid van zijn vee.

### Inventarisatie en evaluatie door biologen

Wanneer de landbouwers moeten hooien, hangt af van de soortenrijkdom bij de start. Daarom brengen de biologen van de Vlaamse Landmaatschappij eerst een bezoek. Ze inventariseren alle grassen, kruiden en bloemen. En afhankelijk van de soorten stellen ze een beheerplan op voor de landbouwer. Na 5 jaar, bij een hernieuwing van het contract, keren onze biologen terug voor een evaluatie.

Bedrijfsplanner Mathias Lemmens: "Het project rond botanisch beheer mag dan kleinschalig zijn. Na 5 jaar zien we al op veel percelen duidelijk de resultaten: de graslanden zitten barstensvol soorten. Zoals koekoeksbloem, kleine klaver, duizendblad, knoopkruid, margriet, grasklokje, veldbies en zegge. Op andere percelen gaat het iets trager. Dat heeft dan weer te maken met de bodemsoort, voedselrijkdom van de ondergrond en de beschikbaarheid van zaden."

"Na 5 jaar zien we al op veel percelen duidelijk de resultaten: de graslanden zitten barstensvol plantensoorten."

Mathias Lemmens, VLM - bedrijfsplanner







Meer dan 3000 landbouwers leveren extra werk voor biodiversiteit, landschap en milieu. Het is belangrijk dat die inspanningen resultaat opleveren. Daarom onderzoeken we de effecten van de beheerovereenkomsten en blijven we onze monitoring verfijnen. Een overzicht van de initiatieven.





# OPVOLGEN VAN EFFECTEN: ZOEKTOCHT NAAR VERFIJNDE MEETINSTRUMENTEN

## BROEDVOGELINDEX

Een richtingaanwijzer is het project 'Algemene Broedvogels Vlaanderen', dat sinds 2007 de verspreiding en populatiegrootte van broedvogels opvolgt. Over heel Vlaanderen werden er steekproefgebieden van 1 vierkante kilometer afgebakend. Onderzoekers trekken daar in het veld om de aanwezigheid van broedvogels in kaart te brengen. 500 van die steekproefgebieden liggen grotendeels in landbouwgebied. Het is niet zo eenvoudig om conclusies te trekken over de impact van beheerovereenkomsten enkel gebaseerd op het aantal vogels in een gebied. In bepaalde gebieden worden bijvoorbeeld meer vogels geteld omdat in die gebieden van nature al meer geschikt leefgebied aanwezig is. Een verfijnder evaluatie-instrument is daarom nodig.

## TRENDANALYSE

In 2010 ontwikkelde het Instituut voor Natuur- en Bosonderzoek (INBO) een instrument dat de impact van de beheermaatregelen voor akker- en weidevogels kwantificeert. Daarvoor kozen de onderzoekers 16 landbouwgebieden in

Vlaanderen met een verschillende concentratie aan maatregelen voor akker- en weidevogels. Tijdens het broedseizoen trekken de veldwerkers 7 keer door die gebieden. Daar inventariseren ze de broedvogels en gaan ze type, dichtheid en spreiding van de genomen beheermaatregelen na.

In 2010 vond de nulmeting plaats. Hetzelfde veldwerk werd verricht in 2012, 2013, 2016 en 2018. Door die aanpak komen er popula-

tietrends aan het licht en zien we of er een duidelijk verschil is tussen gebieden met en zonder beheerovereenkomsten.

### Hebben de beheerovereenkomsten impact?

“Voor een aantal soorten zien we een positieve trend”, zegt projectleider Luc De Bruyn van het INBO. “Zo is de geelgors weer prominent aanwezig in veel akkerbouwgebieden. Toch is er nog werk aan de winkel.”

### Vijf categorieën van waarnemingen

De veldwerkers willen zo nauwkeurig mogelijk het voortplantingssucces van de akker- en weidevogels inventariseren. Daarom gebruiken ze broedcodes om hun waarnemingen in te delen. Hoe hoger de code, hoe meer kans op broedsucces:

1. Waarneming van een volwassen vogel.
2. Waarneming van een paar.
3. Waarneming die wijst op de aanwezigheid van een territorium. Zang, balts en imponeervluchten zijn daar voorbeelden van.
4. Waarneming die wijst op de aanwezigheid van een nest. Transport van nestmateriaal of voedsel voor jongen zijn daar voorbeelden van.
5. Waarneming van een nest.



Het is zo dat grasstroken die landbouwers aanleggen soms te versnipperd zijn. Grotere gebieden met veel beheerovereenkomsten zijn een mogelijke oplossing, op voorwaarde dat er voldoende landbouwers mee aan boord komen. Het Europese PARTRIDGE-project is gestoeld op dat inzicht: de twee Vlaamse testgebieden zijn 500 hectare groot en op 7 procent daarvan worden maatregelen voor akkervogels uitgevoerd.

## INZOOMEN OP BROEDSUCCES

Verder onderzoek is nodig om na te gaan of de beheermaatregelen wel aanslaan. Daarom is een onderzoek gestart in samenwerking met UHasselt. Het doel? Achterhalen wat de impact van de beheerovereenkomsten is tijdens de broedfase van de akker- en weidevogels. De studie verloopt op regionaal, lokaal en individueel niveau:

- **Regionaal:** de in Vlaanderen beschikbare, historische data over de broedvogels worden statistisch geanalyseerd.

- **Lokaal:** de broedvogelpopulatie en voedselbeschikbaarheid worden gemeten in twee projectgebieden (Leefdaal en De Moeren). Om de voedselbeschikbaarheid te meten, werden per projectgebied 20 zones geselecteerd. Zes keer per broedseizoen voeren ze in elke zone 4 metingen uit om de hoeveelheid insecten te bemonsteren. 2 metingen op een plaats met beheerovereenkomsten en 2 metingen op een plaats zonder.

- **Individueel:** vier doelsoorten (veldleeuwerik, gele kwikstaart, geelgors en patrijs) worden individueel gevolgd met behulp van gps-loggers en radiotelemetrie. Daarmee willen de onderzoekers achterhalen hoe de dieren door het landschap bewegen en welke factoren hun broedsucces bevorderen of verstoren.

Het onderzoek van UHasselt loopt tot 2021 en brengt gedetailleerd de impact van de beheerovereenkomsten in kaart. Niet alleen het aantal broedvogels komt aan bod, ook de voedselvoorziening en andere factoren die het broedsucces bepalen, worden onderzocht.

## IMPACT OP ECOSYSTEEDIENSTEN

De beheerovereenkomsten gaan veel breder dan maatregelen voor akker- en weidevogels. Doctoraatstudente Laura Van Vooren onderzocht daarom het effect van de beheermaatregelen op gewasopbrengst, biodiversiteit en regulerende ecosysteemdiensten.

Onder dat laatste begrip verstaan we de directe en indirecte bijdragen van ecosystemen aan het menselijke welzijn. Denk aan een bufferstrook die de waterkwaliteit van een aangrenzende waterloop verbetert of een bloemstrook die bestuivers aantrekt. Het onderzoek legde de focus op verschillende meetbare indicatoren, zoals bodemkoolstof, waterkwaliteit, erosiebestrijding, insectconcentratie en gewasopbrengst.

De conclusie is dat de verhouding tussen opbrengstverlies, biodiversiteit en ecosysteemdiensten sterk wordt bepaald door de afmetingen en ligging van de houtkanten of grasstroken. Zo zien we geen en soms zelfs negatieve effecten bij stroken die minder dan een 1 meter breed zijn. Wat de ligging betreft, is het





Grauwe kiekendief

“Voor een aantal soorten zien we een positieve trend. Toch is er nog werk aan de winkel.”

Luc De Bruyn, projectleider INBO

vooral de oriëntatie van het perceel die een rol speelt. Voor waterzuivering is het dan weer belangrijk dat het afstromende water door de grasstrook loopt. Anders heeft die geen effect op de waterkwaliteit. Toch zijn de onderzoeksresultaten richtinggevend voor wie een kosten-batenanalyse van de beheerovereenkomsten wil uitvoeren.

Het onderzoek toont ook aan dat het mogelijk is dat landbouwers een lagere gewasopbrengst hebben. Op perceelsniveau zal dat afhangen van de hoogte van de houtkant en de afmetingen van het perceel. Het is dan ook nodig om het inkomensverlies van de landbouwers op een billijke manier te compenseren. Tenslotte realiseren ze een belangrijke maatschappelijke meerwaarde met hun inspanningen.

#### Positieve effecten van de beheerovereenkomsten

- In de bestudeerde grasstroken ligt het gehalte bodemkoolstof gemiddeld 25 procent hoger dan in de aangrenzende akkers.
- Afstromend water dat een houtkant verlaat, bevat gemiddeld 69 procent minder stikstof dan het water dat in de houtkant stroomt. Voor fosfor is er een vermindering met 67 procent.
- Een grasstrook vermindert de erosie met gemiddeld 90 procent. Een houtkant doet net iets beter met een vermindering van 91 procent.
- In hagen, heggen en houtkanten is er een significante verhoging van het aantal spinnen. Die zijn een indicator voor de biodiversiteit. Landbouwers op een billijke manier te compenseren. Tenslotte realiseren ze een belangrijke maatschappelijke meerwaarde met hun inspanningen.



## BEHEEROVEREENKOMSTEN BECIJFERD

**3081** landbouwers met een beheerovereenkomst

**9691**  
ha landbouwgrond in beheer

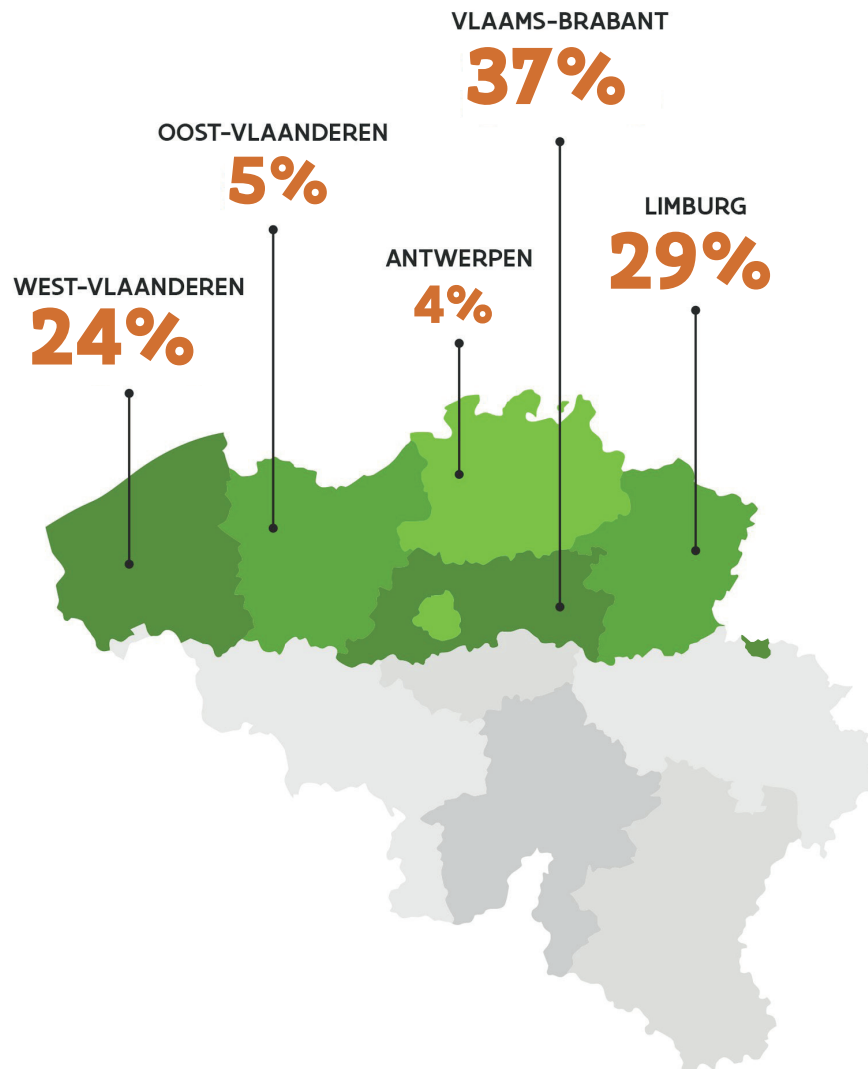
**10,5** miljoen euro uitbetaald in 2018

**24** bedrijfsplanners

Meer dan **30** verschillende maatregelen



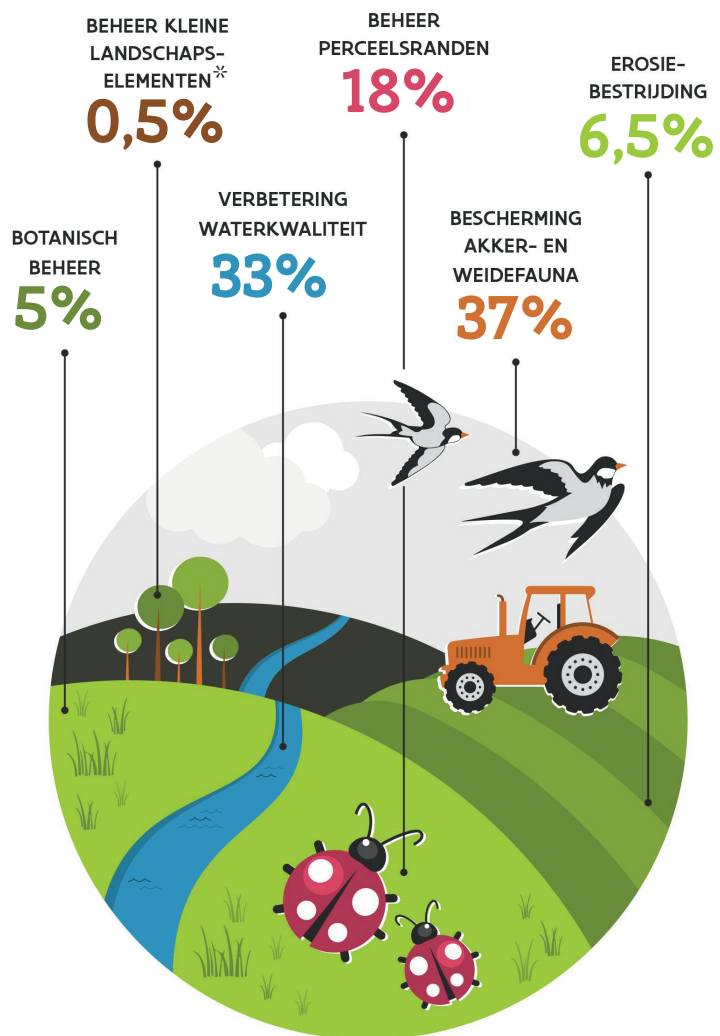
## BEHEERDE OPPERVLAKTE



1109 ha in beheer voor weidevogels  
1486 ha faunastroken  
914 ha voedselgewas  
848 m erosiedammen  
7 ha grasland tegen erosie  
638 ha erosiestroken  
100 ha vogelakker voor grauwe kiekendief  
12 ha hamstermaatregelen  
4643 onderhouden knotbomen  
490 km onderhouden hagen, kaphagen en heggen  
0,5 ha houtsingel  
33 ha houtkanten  
204 ha soortenrijk grasland  
254 ha soortenrijk grasland in ontwikkeling  
1724 ha perceelsranden  
3234 ha voor waterkwaliteit

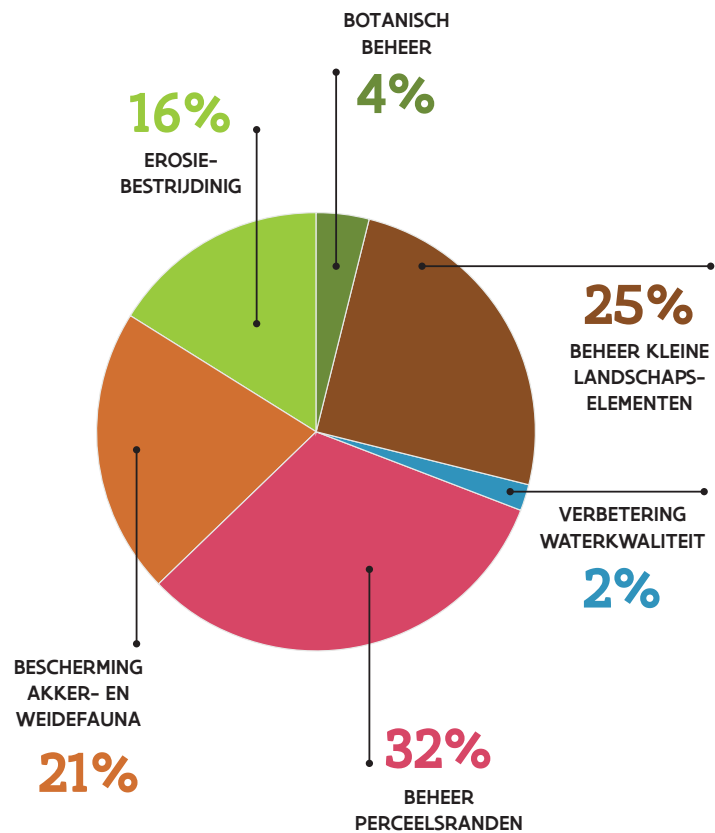


## OPPERVLAKTE PER DOELSTELLING



\* enkel houtsingels en houtkanten

## DOSSIERS







61% van de landbouwers met een beheerovereenkomst is tussen 40 en 60 jaar

98% van de landbouwers is tevreden over de informatieverstrekking van de bedrijfsplanner en de hulp bij het indienen van een aanvraag\*

84% van de landbouwers is tevreden over de begeleiding tijdens de looptijd van de beheerovereenkomst\*

85% van de landbouwers vindt de dienstverlening van de bedrijfsplanners een absolute meerwaarde\*

84% van de landbouwers heeft het volste vertrouwen in zijn bedrijfsplanner\*

Voor 61 % van de landbouwers is het positief effect van beheerovereenkomsten op natuur, milieu en landschap een belangrijke drijfveer om een beheerovereenkomst te sluiten\*\*

75% van de landbouwers vindt dat de vergoeding van de beheerovereenkomst in verhouding staat tot de gevraagde inspanningen\*\*

27% van de Vlaamse akkerbouwbedrijven heeft een beheerovereenkomst

20% van de gemengde bedrijven (gewassen en veeteelt) heeft een beheerovereenkomst

15% van de vlees- en melkveebedrijven heeft een beheerovereenkomst

\* Tevredenheidsenquête VLM, oktober 2017

\*\* de Regt E., Dumez, L. & Deuninck, J. (2018) Wat denkt de landbouwer over agromilieu- klimaatmaatregelen? Resultaten van een grootschalige bevraging in 2018, Departement Landbouw en Visserij, Brussel.



Geert Colembie is een landbouwer van de vierde generatie. In het Oost-Vlaamse Wannegem-Lede teelt hij granen, aardappelen en aardbeien. Hij oogst dit jaar zijn eerste producten als erkende bioboer. Sinds 2004 werkt hij via de beheerovereenkomsten mee aan agrarisch natuurbeheer. Bedrijfsplanner Pascale Steurbaut begeleidt hem daarbij.





# BEDRIJFSPLANNER ALS VERTROUWENSPERSOON

## Interview met landbouwer Geert Colembie en VLM-bedrijfsplanner Pascale Steurbaut

### Voortrekker met 3 beheerovereenkomsten

Geert Colembie: "Ik heb nu 3 beheerovereenkomsten: onderhoud van kleine landschapselementen, erosiebestrijding en akkervogels. Toen de beheerovereenkomsten zijn gestart, zag ik de oproep in een folder staan. Ik ben toen zelf gaan informeren of ik eraan kon meewerken."

Pascale Steurbaut: "Het moet gezegd: Geert is niet zomaar een landbouwer. Hij is ook ornitholoog. Daardoor heeft hij heel wat voeling met en kennis over de natuur. Dat maakt hem in deze regio een voortrekker."

### Bedrijfsplanner prospecteert en adviseert

Pascale: "Als bedrijfsplanner ben ik zijn eerste aanspreekpunt. Gemiddeld bezoek ik een landbouwer met een beheerovereenkomst 3 keer per jaar. Bij Geert spring ik wat vaker binnen omdat hij meerdere overeenkomsten heeft lopen. In totaal heeft de VLM 24 bedrijfsplanners, ieder werkt in een bepaalde regio. Mijn gebied gaat van Gavere tot Ronse en van Kruishoutem tot Zottegem."

Geert: "Als ik een vraag heb of er loopt iets mis, dan kan ik bij de bedrijfsplanner terecht. Met

de extreme droogte zijn er bijvoorbeeld veel bloemenstroken mislukt. Het weer heb je niet in de hand natuurlijk, maar ik wist niet goed of ik opnieuw moest zaaien of niet. Pascale geeft dan advies. Ook geeft ze mij een seintje wanneer het tijd is om mijn contract te verlengen. Dat is altijd in september, voor ons een hele drukke maand. Mocht Pascale er niet zijn, dan zou ik die deadlines missen."

Pascale: "Wat doe ik nog zoal? Ik ga actief op zoek naar landbouwgronden die zich perfect lenen voor de doelen van de beheerovereenkomsten. Ik help landbouwers om het geschikt-

maak van het contract, kan ik niet betrokken zijn bij controles. Dat wordt door collega's van andere diensten uitgevoerd. Als ik bij de follow-up dingen zie die niet door de beugel kunnen, dan kom ik uiteraard in actie."

Geert: "Omdat ik verschillende overeenkomsten heb, krijg ik wel regelmatig controle. Ik heb nog nooit problemen gehad, maar het is ook niet allemaal even simpel. Want je moet alle regels goed in de gaten houden. Soms sta je op het veld en moet je terug gaan controleren of en waar je bijvoorbeeld al mag maaien. Je moet bijna een bedrijfsplan maken om zeker

**Ik ga op zoek naar interessante percelen in de regio en overleg met de landbouwer het geschiktste contract.**

Pascale Steurbaut, VLM-bedrijfsplanner

ste contract te kiezen, overleg met hen de voorwaarden en denk mee na over eventuele aanpassingen als de landbouwer zijn overeenkomst graag hernieuwt."

### Dienst Handhaving controleert

Pascale: "Omdat ik betrokken ben bij de op-

te zijn dat je niets uit het oog verliest. Maar de vergoeding die ertegenover staat, is zeker de moeite."

### Betrokkenheid bij biodiversiteit

Geert: "Hoewel de vergoeding een belangrijke stimulans is, speelt voor mij toch ook het



uiteindelijke doel een grote rol: namelijk het landschap en de natuur verbeteren. Ik ben een landbouwer van een iets oudere generatie, uit de tijd dat er nog veel met de hand gebeurde. Ik heb het aantal akkervogels met mijn eigen ogen achteruit zien gaan. Vroeger zaten er meer veldleeuweriken, graspiepers en vooral grauwe gorzen. Het is ook onze opdracht om de omgeving weer aantrekkelijk te maken voor fauna en flora.”

### De vergoeding is een belangrijke stimulans. Toch is ook de verbetering van de omgevingskwaliteit voor mij heel belangrijk.

Geert Colombia, landbouwer

Pascale: “Het klopt wel wat Geert zegt. We stellen vast dat oudere landbouwers meer BO's afsluiten dan de jongere. Alles gebeurt nu machinaal en het moet vooruitgaan. Ik denk dat het belangrijk is dat we als bedrijfsplanners blijven uitleggen waarom die maatregelen zo belangrijk zijn. En wat het resultaat is van die beheerovereenkomsten. Dat is zeker een aandachtspunt.”

### Kruisbestuiving tussen bedrijfsplanners en landbouwers

Pascale: “We hebben de landbouwers trouwens ook nodig om de beheerovereenkomsten nog te verbeteren. Want soms is het wat experimenteren. Op bepaalde percelen werken de maatregelen simpelweg niet. Dan overleg ik met de landbouwer hoe het wél kan werken. Hij kent zijn akkers het best. We zijn ook wat

afhankelijk van de landbouwers om de effecten van de beheerovereenkomst te kennen.”

Geert: “Sinds de beheerovereenkomsten heb ik al heel wat geelgorzen gespot. Heel plezant om te zien. Dat geef ik dan door aan Pascale. En ik geef ook suggesties. Zo ben ik wel voorstander van meer flexibiliteit. Zoals Pascale juist zei, werken sommige maatregelen niet op

bepaalde percelen. Dat heeft te maken met het landschap eromheen. Dan zou je op een andere locatie opnieuw moeten kunnen starten om tóch effect te krijgen, maar dat mag nu niet.”

### Landbouwers inspireren landbouwers

Geert: “Over de beheerovereenkomsten wordt er onder landbouwers niet echt veel gesproken. Dat is typisch – we zijn nogal op onszelf (lacht). Maar je houdt de anderen wel in de gaten. We zien en weten van elkaar wie er nog beheerovereenkomsten heeft. Dat maakt dat dan weer andere landbouwers mee op de kar springen. En dat is een goede zaak.”

Pascale: “Ook ik kweekte intussen een beroepsmissvorming aan. Ik kan in het weekend niet meer gaan wandelen of ik zie overal potentiële gronden voor de beheerovereenkomsten. Dat is het leuke aan mijn job: buiten zijn, boeiende landbouwers ontmoeten en zien hoe de omgeving verbetert dankzij hun maatregelen. Daarom draait het tenslotte.”



Sinds de beheerovereenkomsten heb ik  
al heel wat geelgorzen gespot.  
Heel plezant om te zien.

Geert Colembie, landbouwer







Lieven De Schamphelaere



Toon Denys

Sonja De Becker

Hoe kijken de VLM, Natuurpunt en Boerenbond naar de maatregelen die landbouwers nemen? Wat zijn volgens hen de sterke punten en wat kan beter? De voorzitters van Natuurpunt en Boerenbond en de gedelegeerd bestuurder van VLM zijn aan het woord.





# BEHEEROVEREENKOMSTEN VANDAAG EN MORGEN

## LIEVEN DE SCHAMPHELAERE VOORZITTER NATUURPUNT

### Vindt u de beheerovereenkomsten noodzakelijk?

Lieven De Schamphelaere: "Zeker, bijzondere maatregelen die landbouwers nemen in landbouwgebied voor milieu, natuur en landschap zijn broodnodig. Aangezien het diensten aan de maatschappij zijn, verdienen ze ook een faire vergoeding. Wij pleiten dan graag ook voor een verhoogde inzet van beheersovereenkomsten als instrument en een verschuiving van de budgetten daar naartoe.

**"In de toekomst moeten we daar meer op inzetten: effectieve, gebiedsgerichte maatregelen in een proces van plannen, uitvoeren, monitoren en bijsturen."**

Lieven De schamphelaere

Bijsturen is ook dringend. We hebben ten volle ingezet op een zo efficiënt mogelijke landbouw en het landschap daarop ingericht. De stijging in productiviteit is gigantisch geweest maar daardoor kwamen zowat alle andere ecosysteemdiensten van het buitengebied, zoals waterzuivering en waterbeheer, levende functionele bodems, klimaatregulatie en recreatie in het gedrang. Ook het verlies aan biodiversiteit is gigantisch op het Vlaamse platteland. De populaties van insecten, belangrijk voor bevruchting en plaagbestrijding, daalden

sterk (76% in Duitsland). Van veel vogelsoorten zoals veldleeuwerik en patrijs decimeerden de aantallen en de grauwe gors staat op het punt te verdwijnen. Ons platteland is erg stil geworden en dat willen we omkeren.

Effectieve, wetenschappelijk onderbouwde en goed gemonitorde beheerovereenkomsten zijn een belangrijk deel van de maatregelen die we daarvoor nodig hebben. We moeten daarbij ook opletten geen 'ecologische vallen' te creëren, zoals klepelen en maaien in ongunstige periodes. Daarnaast dreigt soms ook kapitaalvernietiging bij het beëindigen van een beheersovereenkomst voor botanisch beheer.

### Wat kan het effect van beheerovereenkomsten op biodiversiteit, landschap en milieu nog versterken?

"Naast de tijdelijke, vrijwillige maatregelen die landbouwers nemen en die mobiel zijn, heb je ook in landbouwgebied een vaste natuur- en landschapsinfrastructuur nodig. Bijvoorbeeld allerlei kleine landschapselementen en buffers langs holle wegen. Die vaste infrastructuur bepaalt mee de identiteit van een streek en is belangrijk voor de biodiversiteit. Landinrichtings-

instrumenten, zoals ruilverkavelingen, kunnen worden ingezet om die vaste infrastructuur op streekniveau goed te plannen. Omdat ze permanent is, wordt ze best in het openbaar domein ondergebracht. Landbouwers of hun beheergroepen zijn dan goed geplaatst om tegen vergoeding het beheer ervan voor hun rekening te nemen.

### Zijn er volgens u nog verbeterpunten voor de toekomst?

"Ja. We vinden dat de landbouwsector ook een inherente verantwoordelijkheid draagt om bijvoorbeeld erosie te bestrijden. Het is vreemd om de hele gemeenschap te laten betalen voor erosiebestrijding. Voor ons is het aan de eigenaar of uitbater van het perceel om die kosten te dragen."

"Los daarvan, denk ik dat we op het goede spoor zitten met de beheerovereenkomsten. Er worden veel inspanningen geleverd om tot maatregelen te komen die impact hebben. De gebiedsgerichte aanpak voor de grauwe kiekendief illustreert volgens mij perfect de richting die we moeten uitgaan. De VLM bracht de Regionale Landschappen, natuurorganisaties en landbouwers samen voor een doelgerichte aanpak. In de toekomst moeten we daar meer op inzetten: effectieve, gebiedsgerichte maatregelen in een proces van plannen, uitvoeren, monitoren en bijsturen."



## TOON DENYS GEDELEGEERD BESTUURDER VLM

### Wat zijn volgens u de troeven van de beheerovereenkomsten?

Toon Denys: "Landbouwers werken op vrijwillige basis mee aan de kwaliteitsverbetering van natuur, milieu en landschap. Dat is een enorme troef, want ze nemen extra maatregelen naast de verplichtingen die het milieu- en natuurbeleid voorschrijven."

"Ook de dienstverlening die we aan de deelnemende landbouwers aanbieden is uniek. De bedrijfsplanner van de VLM licht de mogelijke maatregelen toe die de landbouwer kan nemen. Die beslist dan welke maatregelen voor hem haalbaar zijn. We leveren dus altijd maatwerk. Een aanpak die het engagement van de landbouwers vergroot."

### Die bedrijfsplanners zijn dus een belangrijke schakel?

"Jazeker. Onze bedrijfsplanners zijn specialisten in landschap, ecologie en natuur. Met hun adviezen verhogen ze de effectiviteit van de beheerovereenkomsten. Daarnaast kunnen ze zich perfect inleven in de situatie van de landbouwer, waardoor er een vertrouwensband ontstaat. Uit onze tevredenheidsenquêtes leren we dat het werk van onze bedrijfsplanners enorm wordt geapprecieerd door de landbouwers. En ongeveer 70 procent van de beheerovereenkomsten wordt verlengd. Dat cijfer spreekt boekdelen."

"Daarnaast bouwen onze bedrijfsplanners bruggen naar andere actoren op het terrein. Denk aan de Regionale Landschappen, de erosiecoördinator en de lokale natuurverenigingen. Die proberen we zoveel mogelijk te betrekken bij de lokale werking, want hun expertise is essentieel om een maximale impact te krijgen."

**"Het advies van de bedrijfsplanners verhoogt de effectiviteit van de beheerovereenkomsten. Daarnaast kunnen ze zich perfect inleven in de situatie van de landbouwer, waardoor er een vertrouwensband ontstaat."**

Toon Denys

### Hoe staan de natuurverenigingen en landbouworganisaties tegenover de beheerovereenkomsten?

"Positief en kritisch tegelijk, denk ik. Natuurverenigingen verwachten terecht dat de genomen maatregelen effectief zijn. Daarom investeren we in de monitoring van onze inspanningen. We werken structureel samen met het Instituut voor Natuur- en Bosonderzoek, en er loopt een meerjarenproject met de UHasselt. Op het terrein zelf werken we daarvoor intensief samen met de natuurverenigingen. Landbouworganisaties vinden het fijn dat landbouwers gestimuleerd worden om op een vrijwillige manier inspanningen te doen voor de biodiversiteit, het milieu of het landschap

op hun bedrijf. Maar zoals dat bij elke subsidieregeling geldt moeten we ook controles uitvoeren. Dat leidt soms tot kortingen op betalingen bij landbouwers, met frustraties tot gevolg. We streven naar billijke controles en sancties zodat ze zoveel als mogelijk in evenwicht zijn met de inspanningen en realisaties op het terrein. Dat is niet eenvoudig te implementeren binnen een strikt wetgevend kader. Luisteren, aandacht hebben voor woord en weerwoord, helder en duidelijk communiceren en met één stem spreken, ... zijn voor VLM belangrijke aandachtspunten."

### Wat leren jullie uit die monitoring?

"We zien dat de beheerovereenkomsten een positieve impact hebben op de biodiversiteit. Hoe meer maatregelen in een gebied, hoe groter het effect. Dat betekent dus dat we een minimale oppervlakte nodig hebben om impact te krijgen. Versnippering van de contracten verlaagt de effectiviteit. Daarom benaderen we sinds dit jaar intensief landbouwers in zeer geconcentreerde gebieden. Daar proberen we zoveel mogelijk landbouwers aan boord te krijgen."

### Wordt die gebiedsgerichte samenwerking nog belangrijker in de toekomst?

"Dat denk ik wel. Elke landbouwer die vrijwillig maatregelen neemt voor natuur, milieu en landschap is een stap in de goede richting. Maar inderdaad zullen we de klemtoon leggen op een aantal goed gekozen gebieden. In die gebieden bundelen we de krachten met de stakeholders om planmatig te werken en een maximale impact te krijgen."



## SONJA DE BECKER VOORZITTER BOERENBOND

### Vindt u de beheerovereenkomsten een nuttig instrument?

Sonja De Becker: “Ze zijn zeker nuttig. Want er worden steeds meer maatschappelijke eisen gesteld aan de inrichting van ons landbouwgebied – zowel door Vlaamse als Europese beleidsmakers. De kostprijs van die maatschappelijke verwachtingen wordt niet doorgerekend in de prijs die de consument betaalt voor zijn voeding. De beheerovereenkomsten zijn daarom een belangrijk instrument om onze landbouwers correct te vergoeden voor hun inspanningen.”

### Wat zijn volgens u de plus- en minpunten van de huidige aanpak?

“Het vrijwillige karakter van de beheerovereenkomsten is een enorm pluspunt. Het is de vrije keuze van de landbouwer om al dan niet in het verhaal mee te stappen. Wat dat betreft zit het beleid momenteel op het juiste spoor.”

“Toch hebben onze landbouwers een paar bekommernissen. Zo stellen ze zich vragen bij de omkeerbaarheid van de genomen maatregelen. In principe zijn die tijdelijk, maar veel landbouwers vrezen dat er blijvende claims ontstaan zodra er een stukje natuur ontwikkeld wordt op hun perceel. De hoofdbestemming van percelen met beheerovereenkomsten moet landbouw blijven. Als we dat wettelijk verankeren, zullen nog veel meer landbouwers de stap zetten.”

“Daarnaast is de flexibiliteit een heikel punt. Je sluit een beheerovereenkomst voor een periode

van vijf jaar. In die tijd kan er veel veranderen. Denk aan de gevolgen van een extreem droge zomer. Of de toenemende druk op de open ruimte waardoor fietsers en voetgangers misschien een grasstrook inpalmen. Die gebeurtenissen hebben soms een enorme impact op het beheerde perceel, terwijl de landbouwer er geen of nauwelijks vat op heeft. Toch krijgt hij de rekening gepresenteerd wanneer er controles plaatsvinden. In andere Europese lidstaten zien we meer flexibiliteit om in te spelen om die veranderende omgeving. Die flexibiliteit is volgens ons ook in Vlaanderen nodig.”

### Moet er meer ingezet worden op samenwerking?

“Ik denk dat we nog veel vooruitgang kunnen boeken door de samenwerking tussen landbouwers onderling mogelijk te maken. Zo krijgen we een gebiedsgerichte en geïntegreerde aanpak. Vandaag worden er alleen maar beheerovereenkomsten gesloten met individuele landbouwers en dat leidt soms tot fragmen-

visie uitwerken. Om die dan samen uit te voeren op het terrein.”

“Volgens mij is er daar een belangrijke rol weggelegd voor Eco<sup>2</sup> – het agrobeheercentrum dat we een aantal jaar geleden hebben opgericht, samen met partners zoals de VLM en het Agentschap voor Natuur en Bos. Die organisatie brengt boeren bijeen in regionale agrobeheergroepen. Eco<sup>2</sup> is daarom het ideale aanspreekpunt voor de bedrijfsplanners van de VLM.”

**De hoofdbestemming van percelen met beheerovereenkomsten moet landbouw blijven. Als we dat wettelijk verankeren, zullen nog veel meer landbouwers de stap zetten.**

Sonja De Becker

tering. Als onze beleidsmakers ook collectieve beheerovereenkomsten mogelijk maken dan kunnen landbouwers in een bepaalde regio de koppen bij elkaar steken en een geïntegreerde



## Meer informatie?

Alle informatie over de beheerovereenkomsten vind je op:  
[www.vlm.be](http://www.vlm.be) < thema's < beheerovereenkomsten

Voor vragen over beheerovereenkomsten in jouw buurt, kan je terecht bij de bedrijfsplanners van VLM. Je vindt hun contactgegevens ook op onze website.

Algemene vragen kan je mailen naar:  
[info@beheerovereenkomsten.be](mailto:info@beheerovereenkomsten.be).

Volg ons op facebook:  
[www.facebook.be/VlaamseLandmaatschappij](http://www.facebook.be/VlaamseLandmaatschappij)