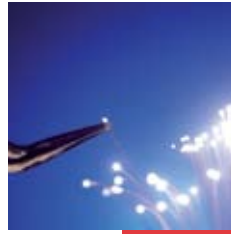




Activiteitenverslag

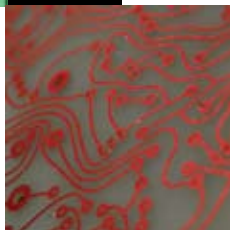
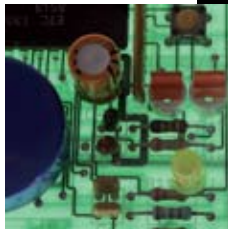
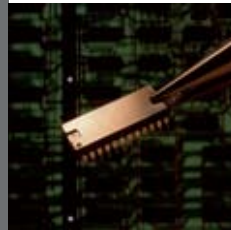
2007

ivt



Voorwoord	3
<hr/>	
Deel 1 – Blik op het IWT	5
Het IWT in actie	9
<hr/>	
Deel 2 – 2007 in een notendop	13
Mijlpalen	14
Cijfers die tellen	16
<hr/>	
Deel 3 – Zoom op de activiteiten	19
O&O-steun	22
Steun aan basisonderzoek	24
Steun aan collectief onderzoek en kennisverspreiding	28
Steun op beslissing van de Vlaamse Regering	32
Dienstverlening en coördinatie	34
<hr/>	
Contactinfo	36

INHOUDSTAFEL



Beste lezer,

We stellen u graag de korte versie van ons activiteitenverslag 2007 voor. Hierin maakt u kennis met de verschillende programma's waarmee het IWT innovatie aanwakkert. En met de manier waarop onze dienstverlening het voorbije jaar evolueerde.

We kenden in 2007 288 miljoen euro subsidies toe aan bedrijven, organisaties en onderzoeks- en onderwijsinstellingen in Vlaanderen. Dat is 8% meer dan in 2006, en ons budget voor 2008 stijgt nog eens met 11%. Bovendien slaagt het IWT erin om dubbel zoveel dossiers te verwerken als 10 jaar geleden. Kmo's zijn in 2007 extra aan bod gekomen: zij maken 78% van al onze bedrijfsklanten uit, en zijn goed voor 38% van de financiële steun aan bedrijfsprojecten.

Dat neemt niet weg dat het IWT zichzelf voortdurend kritisch onder de loep neemt. Ook het innovatiebeleid moet innoveren. Dat kan door de vinger aan de pols van de economische en politieke realiteit te houden. In 2007 werd intensief gewerkt om ons beleid inzake O&O-bedrijfssteun aan te passen aan de Europese Kaderregeling voor steun aan onderzoek en innovatie. En dankzij verschillende effectmetingen konden we de werking van onze steunmaatregelen verfijnen.

Wat bij innovatie telt is de toekomst. Dat de basis voor die toekomst al in 2007 gelegd werd, ontdekt u in dit overzicht van onze activiteiten.

Veel leesplezier,

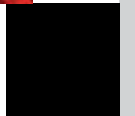
Paul Zeeuwts

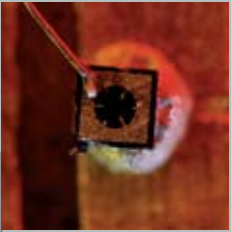
Paul Lagasse

Directievoorzitter

Voorzitter raad van bestuur

VOORWOORD





1

BLIK OP HET IWT



Paul Lagasse



Paul Zeeuwts



Ethel Brits



Viviane Camphyn



Jan Cornelis



Renilde Craps



Koen Debackere



Ann Demeulemeester



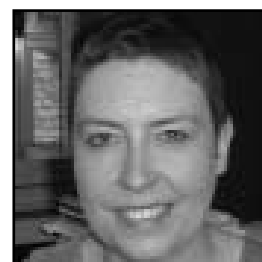
Bruno Pairon



Dirk Van Dyck



Géry Vanlommel



Maureen Verhue



Eric Vermeylen



Veerle Lories



Michèle Oleo



ORGANISATIE

Voogdijminister

Mevrouw Patricia Ceysens, Vlaams minister van Economie, Ondernemen, Wetenschap, Innovatie en Buitenlandse Handel

Raad van bestuur

Voorzitter: Paul Lagasse

Directievoorzitter: Paul Zeeuwts

Leden:

- Ethel Brits
- Viviane Camphyn
- Jan Cornelis
- Renilde Craps
- Koen Debackere
- Ann Demeulemeester
- Bruno Pairon
- Dirk Van Dyck
- Géry Vanlommel
- Maureen Verhue
- Eric Vermeylen

Leden met raadgevende stem:

- Veerle Lories

Commissaris van de Vlaamse Regering:

- Michèle Oleo

Directiecomité

Paul Zeeuwts, directievoorzitter

Tania De Roeck, directeur Collectief Onderzoek & Kennisdifusie

Maarten Sileghem, directeur Strategisch en Europees Onderzoek

Leo Van de Loock, directeur Bedrijfsprojecten

Michel Vandermeulen, directeur HRM & Juridische zaken





HET IWT IN ACTIE!



Het IWT - voluit het instituut voor Innovatie door Wetenschap en Technologie - is een Vlaams overheidsagentschap. We ondersteunen innovatie in Vlaanderen op verschillende manieren:

Financiële steun

We verdelen jaarlijks een groot bedrag aan subsidies. In 2007 was dat 288 miljoen euro. Het geld gaat hoofdzakelijk naar individuele of collectieve projecten van kleine en grote bedrijven, universiteiten, hogescholen en andere Vlaamse innovatieactoren.

Over een deel van dit budget beslissen we zelf via eigen steunprogramma's. Voor het resterende deel treden we op als tussenpersoon: we nemen in naam van de Vlaamse Regering de voorbereiding, de opvolging en het financieel beheer van dossiers voor onze rekening.

Dienstverlening

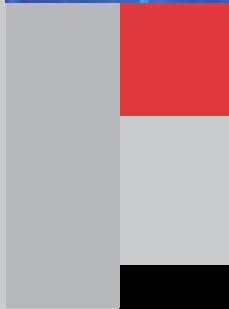
Vlaamse bedrijven kunnen bij ons terecht voor een uitgebreide waaier aan diensten. We helpen hen bijvoorbeeld om over de grenzen heen partners te vinden voor hun projecten. We stimuleren de overdracht van kennis via platformen waar de academische en de bedrijfswereld elkaar treffen en samenwerken. En we helpen onderzoekers en ondernemingen onder meer om deel te nemen aan Europese projecten.

Coördinatie

We streven ook - steeds sterker - naar een hechte samenwerking van alle actoren die in Vlaanderen met technologische innovatie bezig zijn. Daartoe richtten we onder andere het Vlaams InnovatieNetwerk op. Dat bundelt de kennis en expertise van tientallen intermediaire organisaties. Vlaamse bedrijven - in het bijzonder kmo's - kunnen bij het netwerk terecht met vragen over innovatie. En de actoren uit het netwerk zelf kunnen de handen in elkaar slaan, bijvoorbeeld in de VIS-projecten van het IWT.

Beleidsvoorbereiding

Als overheidsagentschap speelt het IWT tot slot een belangrijke rol bij de voorbereiding van het beleid van de Vlaamse Regering. We formuleren regelmatig aanbevelingen over de innovatiepolitiek. En we volgen in opdracht van de Vlaamse minister van wetenschappelijk en technologisch innovatiebeleid enkele omvangrijke projecten op.

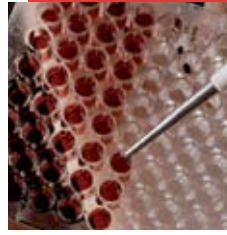




IDENTIKIT

FUNCTIE

Vlaamse
innovatiedraaischijf



Opgericht in

1991

1626

DOSSIERS

werden afgehandeld, ruim de helft meer dan in 2000

288000000

EURO

over zoveel middelen
beschikte het IWT in 2007

125

PERSONEELSLEDEN

telde het IWT eind 2007

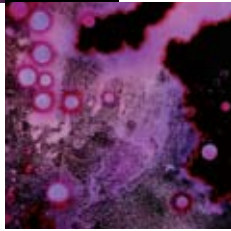
758

PERSONEN

verkregen van het IWT een beurs in het academiejaar 2007-2008

BIJZONDERHEDEN

toenemende focus op de internationale dimensie van
kennisontwikkeling en -verspreiding



2

**2007 IN EEN
NOTENDOP**

MIJLPALLEN



Nieuwe Europese Kaderregeling

Januari - De nieuwe Europese Kaderregeling voor staatssteun aan onderzoek en innovatie verschijnt. Na een eerste screening van alle mogelijke aandachtspunten, maakt het IWT werk van een omstandige rapportering aan de Europese Commissie. Er worden geen nieuwe formele aanmeldingen voorzien. Het IWT voert wel een reeks aanpassingen door in de reglementaire teksten, en bijgevolg ook in handleidingen, type-steunovereenkomsten,

Aanpassing steun aan O&O-bedrijfsprojecten

Januari - De nieuwe Europese Kaderregeling vraagt om een aanpassing van de steunmodaliteiten voor O&O-bedrijfsprojecten. De raad van bestuur en de verantwoordelijke minister, Mevrouw Patricia Ceysens, beslissen om met twee nieuwe basistarieven te werken: 15% voor ontwikkelingsprojecten en 40% voor onderzoeksprojecten. Daarbovenop komt een reeks mogelijke bonussen in functie van het kmo-karakter, de samenwerking met onderzoeksinstituten of met bedrijven, de potentiële bijdrage tot Duurzame Technologische Ontwikkeling (DTO), In een overgangspe-riode (zeker al 2008) zal het minimale steuntarief nog 25% bedragen.

IWT zet rol voort binnen het Enterprise Europe Network

Februari - Samen met het Agentschap Economie en VLAO maakt het IWT deel uit van het consortium dat Vlaanderen zal vertegenwoordigen in het 'Enterprise

Europe Network', een initiatief van de Europese Commissie. Onder het motto *advies voor uw onderneming binnen handbereik* biedt het netwerk doorgedreven ondersteuning bij internationaal ondernemen en innoveren. Het IWT zal zijn missie als Innovation Relay Center (IRC) voortzetten binnen dit versterkte netwerk.

Geboorte personeelsplan

Maart - Nadat een doorlichting door Deloitte aangaf dat het IWT te weinig personeel ter beschikking had om zijn opdrachten naar behoren te kunnen invullen, wordt een personeelsplan opgesteld. We zetten de nodige stappen om een werfreserve uit te bouwen. Op basis van dat plan werden begin 2008 7 wetenschappelijke adviseurs aangenomen om het team te versterken.

Handleiding Competentiepolen

Mei - Een handleiding voor het indienen van nieuwe voorstellen voor de Competentiepolen wordt gefinaliseerd en goedgekeurd door de raad van bestuur. Competentiepolen zijn kenniscentra die zich richten op de bundeling van competenties op strategisch belangrijke thema's in Vlaanderen.

Effectmeting en bijsturing van het SBO-Programma

Juni - Na de effectmeting van de projecten in het programma Strategisch BasisOnderzoek (SBO) en in zijn voorgangers STWW en GBOU, beslist de raad van bestuur bij te sturen. Zo wordt een nieuw projecttype ontwikkeld: de *voortrajecten*, met het oog op de grondige

voorbereiding van een SBO-aanvraag met maatschappelijke focus.

Intensievere samenwerking SBO

September - De raad van bestuur doet ook een reeks incrementele bijsturingen voor de projectaanvragen met een primair economische finaliteit. Bedoeling is om tot intensievere interacties te komen tussen onderzoeksploegen uit het hoger onderwijs en de bedrijven, zowel in de fase van de projectformulering als bij de uitvoering of de opvolging van de projecten in *gebruikerscommissies*. Dit wordt verder opgevolgd in 2008.

Tweede fase Flanders' Drive

September - De Vlaamse Regering bekrachtigt het IWT-advies voor de tweede fase van Flanders' Drive, goed voor een steun van 28,8 miljoen euro over een periode van 4 jaar.

Steunvolume

De middelen waarover het IWT beschikt, blijven stijgen. In 2007 bedroegen ze in totaal 288 miljoen euro, een stijging van 8% ten opzichte van 2006.

We verdeelden deze middelen in 2007 over drie posten:

Projectsteun op beslissing van het IWT zelf

We evalueren de projecten in kwestie, beslissen zelf over het al dan niet toekennen van steun, en nemen de inhoudelijke, administratieve en financiële opvolging voor onze rekening.

Evolutie steunvolume IWT (in K€)

	2005	2006	2007
O&O-bedrijfsprojecten ¹	80 250	82 686	106 908
VIS en universitaire interfacediensten ²	17 048	40 585	26 629
TETRA-Fonds	5 949	7 000	7 399
Doctorale SpecialisatieBeurzen (SB)	20 433	21 873	23 616
Postdoctorale OnderzoeksMandaten (OZM)	2 997	1 463	1 543
Strategisch BasisOnderzoek (SBO)	37 488	38 604	38 604
LandbouwOnderzoek (LO)	9 602	9 602	9 602
Toegepast BioMedisch onderzoek (TBM)	-	5 000	5 000
Subtotaal	173 767	207 113	219 301
IBBT	17 000	17 207	23 098
Competentiepolen	12 666	7 778	15 062
Mediaprojecten (e-VRT)	11 839	10 901	7 828
Overige initiatieven Vlaamse Regering	1 522	5 831	9 403
Subtotaal	43 027	41 094	55 391
Werkingsmiddelen IWT	12 404	13 402	13 427
Totaal	229 198	261 609	288 119

¹ Budgettair vastgelegde steun, inclusief KMO-Programma en achtergestelde leningen.

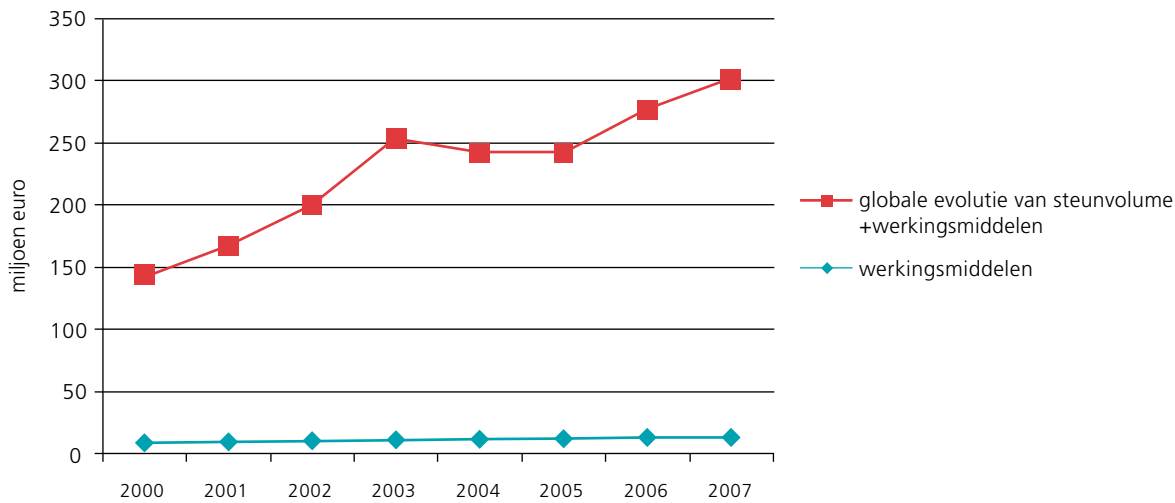
² Omvat voor 2006 ook 15 miljoen euro voor vastgelegde RIS-projecten (subRegionale InnovatieStimulering) voor de periode 2007-2010.

Projectsteun op beslissing van de politieke overheid

De voogdijminister en/of de Vlaamse Regering beslist over het al dan niet toekennen van steun voor de projecten in kwestie. Wij zijn betrokken bij de voorbereiding van de dossiers en de inhoudelijke, administratieve en financiële opvolging.

Werkingsmiddelen

Onze personeels- en werkingskosten zijn hoofdzakelijk afkomstig van de Vlaamse Regering. We vullen ze aan met projectgebonden middelen, in het bijzonder van de Europese Commissie.



Steunverdeling over de actoren

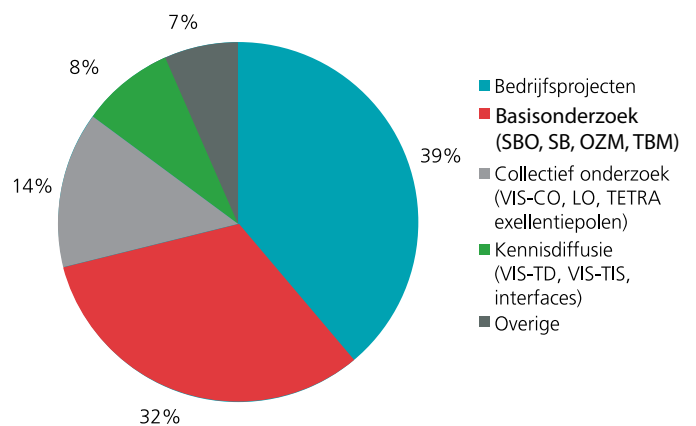
Er zijn geen grote verschuivingen in de verdeling van het steunvolume over de onderzoeks- en innovatieactoren. De bedrijfsprojecten nemen het grootste deel voor hun rekening, samen met het basisonderzoek, dat onder meer de specialisatiebeurzen en onderzoeksmandaten omvat.

Binnen de steun aan bedrijfsprojecten (dus zowel O&O-bedrijfssteun als het KMO-Programma), gaat 38% van de middelen naar kmo's. Dat is duidelijk meer dan in 2006 (32%).

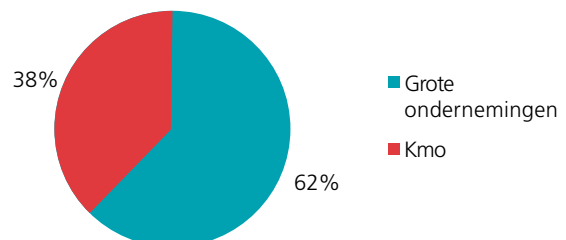
Afgehandelde steundossiers

We handelden evenveel dossiers af als in 2006. Daarmee behandelt het IWT ongeveer dubbel zo veel dossiers als tien jaar geleden.

Verdeling van steun naar aard van de projectactiviteiten



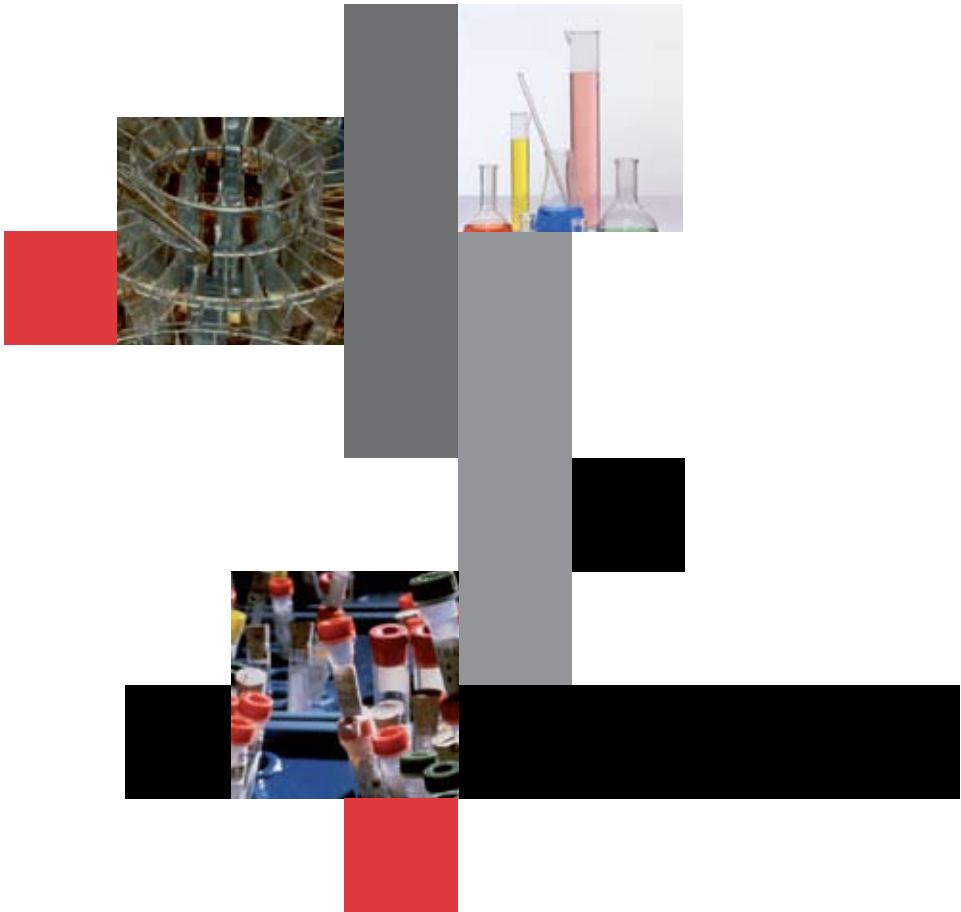
Verdeling van steun aan bedrijfsprojecten over kmo's en grote bedrijven



Evolutie van het aantal afgehandelde steundossiers

	2000	2001	2002	2003	2004	2005	2006	2007
O&O-bedrijfsprojecten (incl. KMO-Programma)	190	334	426	489	486	471	460	461
VIS en universitaire interfaciediensten ¹	86	110	122	105	105	72	88	136
TETRA-Fonds	61	59	69	78	65	62	98	83
SpecialisatieBeurzen	562	551	703	857	727	716	717	699
OnderZoeksMandaten	19	16	26	38	53	71	40	39
Strategisch BasisOnderzoek	31	66	66	182	65	51	52	43
LandbouwOnderzoek	-	-	50	69	73	84	84	63
Initiatieven van de Vlaamse Regering	7	13	16	16	19	24	24	15
IBBT (GBO-projecten)	-	-	-	-	10	13	21	25
Toegepast BioMedisch onderzoek (TBM)	-	-	-	-	-	-	23	54
MIP (Milieu- & energietechnologie Innovatie Platform)	-	-	-	-	-	-	10	8
Totaal	956	1 149	1 478	1 834	1 603	1 564	1 617	1 626

¹ Incl. studie en expertise t.b.v. het VIN



3

ZOOM OP DE ACTIVITEITEN





Bedrijven die in 2007 een aanvraag indienden bij het IWT, konden in **80%** van de gevallen op steun rekenen.

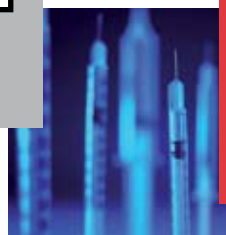
De IWT-steun aan **kmo's** steeg met 13%, zodat ze nu een beroep kunnen doen op **38%** van onze middelen.

Op advies van het IWT wordt 28,8 miljoen euro uitgetrokken voor de tweede fase van de competentiepool Flanders' Drive.

In 2007 verleende het IWT **68,763 miljoen euro** steun aan **basisonderzoek**, bijna een kwart van het totale steunvolume.



O&O-STEUN



Rechtstreekse hulp voor innovatieve ondernemers

Bedrijven kunnen het hele jaar door rechtstreeks steun aanvragen bij het IWT voor projecten op het vlak van onderzoek of ontwikkeling. Voor de subsidies komen zowel grote ondernemingen – met een hoofdzetel of actieve vestiging in Vlaanderen – als kmo's in aanmerking. Voor kmo's bestaat bovendien een specifiek programma van innovatiestudies en –projecten, met aangepaste procedures en projecttypes.

Ondernemingen kunnen hun aanvraag alleen of samen met andere bedrijven of onderzoeksinstituten indienen. Bij de toekenning van de O&O-steun houdt het IWT geen rekening met de omvang en termijn van het project en de technologie of sector waarin de onderneming actief is. Wel moet een project een duidelijke doelstelling hebben, goed uitgewerkt zijn en over de nodige middelen beschikken. En de aanvrager moet kunnen aantonen hoe hij de resultaten zal aanwenden om economisch toegevoegde waarde te creëren voor Vlaanderen.

De steun die het IWT toekent, is een percentage van de aanvaardbare kosten van het project. Dit steunpercentage bedraagt 50% voor onderzoeksprojecten, 25% voor ontwikkelingsprojecten en 38% voor gemengde projecten.

Nieuw!

Het IWT werkte intensief aan de voorbereiding van de invoering van de nieuwe Europese Kaderregeling voor steun aan onderzoek, ontwikkeling en innovatie. Naast de formele aanpassingen, nodig om de Vlaamse regelingen en procedures in lijn te brengen met deze nieuwe regels, worden ook de procedures voor steun-

aanvraag vereenvoudigd. We werken dit verder uit in het voorjaar van 2008.

Ontcijferd

Het totale aantal gesteunde projecten steeg van 334 in 2006 tot 341 in 2007. De totale toegekende steun nam toe van ongeveer 83 miljoen euro in 2006 tot 115 miljoen euro vorig jaar.

Het aantal gesteunde bedrijfsprojecten, namelijk 124, steeg in 2007 licht t.o.v. de vorige jaren. De totale toegekende steun hierin steeg met bijna 40% t.o.v. 2006. 83% van de aanvragen werd positief behandeld.

Met 327 aanvragen kende het KMO-Programma een lichte groei tegenover 2006, toen 316 aanvragen werden ingediend. De toegekende steun steeg met 1,8 miljoen euro.

Ook in 2007 vonden heel wat nieuwe bedrijven hun weg naar het IWT. In totaal gaat het om 149 *nieuwe klanten*, een opmerkelijke groei t.o.v. 2006, waarin slechts 127 nieuwe klanten bij ons aanklopten.

Overzicht toegekende steun (in K€)

	Gesteunde projecten	Toegekende steun (subsidie + lening)
O&O-bedrijfsprojecten	124	97 718
KMO-Programma	217	18 081
Totaal	341	115 799

O&O-bedrijfsprojecten en KMO-Projecten kunnen zowel betrekking hebben op onderzoeks- en ontwikkelingsactiviteiten als op een combinatie van beide. Het basissteunpercentage (25, 38 of 50%) is afhankelijk van de aard van het onderzoek. Het steunpercentage is de som van het basissteunpercentage en een extra steunpercentage (maximaal 25%). De categorie *gemengd onderzoek* is in 2007 15% groter dan in 2006.

Verdeling van de steun naar de aard van het onderzoek

	Aandeel steun
Ontwikkelingsprojecten (25%)	28%
Gemengd onderzoek (38%)	55%
Industrieel basisonderzoek (50%)	17%

O&O- en KMO-Projecten kunnen het ganse jaar door ingediend worden. De doorlooptijd voor nagenoeg alle projecttypes is met enkele dagen verkort.

Gemiddelde doorlooptijden voor projecten afgehandeld in 2007

	Tijd tussen ontvankelijkheid en beslissing (werkdagen)
O&O-bedrijfsprojecten	74
KMO-Innovatieprojecten	43
KMO-Innovatiestudies Type 1,4 en 5	16
KMO-Innovatiestudies Type 2 en 3	38
KMO-Innovatiestudie Type 6	42

STEUN AAN BASISONDERZOEK

Omdat innovatie begint bij kenniscreatie

Kenniscentra en onderzoekers kunnen bij het IWT steun aanvragen voor projecten om hun kennis uit te breiden en zo innovatie te stimuleren.

In 2007 verleende het IWT 68 763 miljoen euro steun aan basisonderzoek, ruim een kwart van het totale steunvolume.

Overzicht steun aan basisonderzoek (in K€)

	2005	2006	2007
Doctorale SpecialisatieBeurzen (SB)	20 433	21 873	23 616
Postdoctorale OnderzoeksMandaten (OZM)	2 997	1 463	1 543
Strategisch BasisOnderzoek (SBO)	37 488	38 604	38 604
Toegepast BioMedisch Onderzoek (TBM)	-	5 000	5 000
Totaal	60 918	66 940	68 763

Binnen het basisonderzoek hebben onderzoekers keuze uit drie soorten steunmaatregelen:

Subsidies voor Strategisch BasisOnderzoek (SBO)

Strategisch BasisOnderzoek streeft naar het opbouwen van wetenschappelijke of technologische 'knowhow'.

Voorwaarde is dat die knowhow de basis vormt voor economische en/of maatschappelijke toepassingen in Vlaanderen. Vooral onderzoeksinstellingen voeren met steun van het IWT Strategisch BasisOnderzoek uit.

Nieuw!

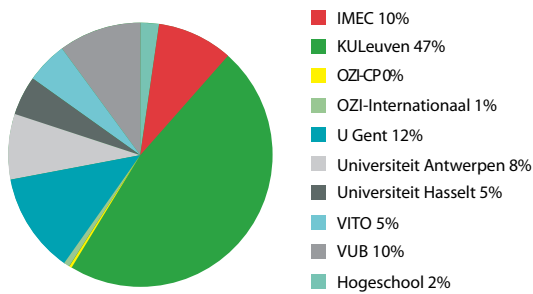
***Bijsturing SBO-Programma** en zijn voorlopers (STWW, GBOU) - Op basis van een effectmeting - welk effect heeft onze steun op het terrein? - en binnen de krijtlijnen van het reglementair SBO-Besluit deed de raad van bestuur een aantal bijsturingen, die de werking van het SBO-Programma moeten versterken. Deze maatregelen zijn erop gericht:

- > de doorlooptijd van het evaluatieproces te verminderen, door parallel verloop van de wetenschappelijke evaluatie en de valorisatiebeoordeling (de vroegere tweede en derde ronde);
- > preciseringen aan te brengen aan het SBO-beoordelingskader en het selectiesysteem;
- > bijkomende industriële expertise in te schakelen bij de valorisatiebeoordeling door de economische overkoepelende commissie;
- > een afzonderlijk oproepdocument uit te werken, samen met gerichte sensibiliseringsacties voor het maatschappelijk finaliteitsdeel van het SBO-Programma;
- > een 'SBO-voortraject' in te voeren, als nieuwe projectvorm binnen het maatschappelijk finaliteitsdeel van het SBO-Programma.

Ontcijferd

Van de 68 763 miljoen euro steun die het IWT uittrok voor basisonderzoek, ging 38,60 miljoen naar strategisch basisonderzoek. 2/3 van dat bedrag was bestemd voor 10 projecten met primair economische finaliteit, 1/3 voor 5 projecten met primair maatschappelijke finaliteit.

Toegekende steun in het SBO-Programma per organisatie



Beurzen voor individuele onderzoekers

Het IWT onderscheidt twee soorten beurzen: enerzijds de SpecialisatieBeurzen (SB) voor doctoraatsstudenten die aan het begin van hun onderzoeksloopbaan staan, en anderzijds de OnderzoeksMandaten (OZM) of post-doctorale beurzen voor ervaren onderzoekers die hun kennis willen overdragen naar bedrijven.

Nieuw!

***Hogere bedragen voor SpecialisatieBeurzen** - In 2004 werd het aantal toe te kennen eerstetermijnbeurzen opgetrokken van 150 naar 200. Om zowel nieuwe als bestaande verbintenissen na te komen - de maximale impact van deze ingreep wordt in 2007-2008 merkbaar - werd de totale SB-dotatie van 24,255 miljoen euro (2007) opgetrokken tot 26,019 miljoen euro (2008). De raad van bestuur bekrachtigde een herziening van het beursbedrag voor het academiejaar 2007-2008. Voort-

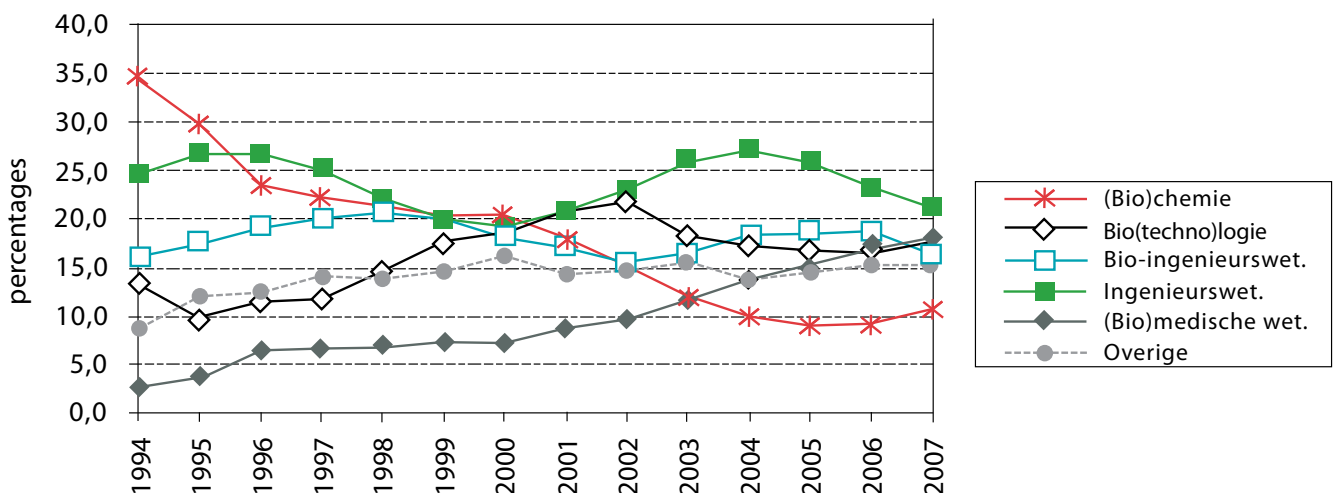
aan bedraagt het maandelijks bruto beursbedrag voor een IWT-specialisatiebeurs eerste termijn 1.834 euro, en 1 927 euro voor een tweedetermijnbeurs.

***Bijsturing selectieprocedure SpecialisatieBeurzen** - De collegequotumvoorwaarden voor SB's werden aangepast. Aangezien de kwaliteit en haalbaarheid van het project - na de doctoraatscapaciteiten van de kandidaat - de beste garantie op een succesvol doctoraats-onderzoek bieden, werden de quotumvoorwaarden uitgebreid naar $\geq 15,5/20$ (kandidaatscore) en $\geq 2,5/5$ (project; haalbaarheid) en $\geq 1/5$ (toepassingsmogelijkheden). Deze maatregel werd genomen omdat het aantal aanvragen voor SB's blijft dalen, met een groter slaagpercentage tot gevolg. Op die manier zou het absoluut aantal kandidaten dat aan de quotumvoorwaarden voldoet en dus direct in aanmerking komt voor een beurs steeds verder afwijken van de 200 toe te kennen beurzen. Hierdoor stijgt het aantal indirect toe te kennen beurzen, waardoor subtiele verschillen tussen colleges opnieuw een grotere impact zouden krijgen.

Ontcijferd

Voor de SpecialisatieBeurzen werden in 2007 479 van de 502 nieuwe kandidaturen effectief verdedigd, een daling van 7,9% ten opzichte van 2006. 200 van hen kregen een beurs. Het gemiddelde slaagpercentage bedroeg daarmee 41,8%. Daarnaast vroegen 194 personen een verlenging van hun SpecialisatieBeurs, hetzelfde aantal als vorig jaar. In 91,8% van de gevallen keurde het IWT die goed.

Evolutie aantal SpecialisatieBeurzen per beoogd doctoraat



STEUN AAN BASISONDERZOEK

Dit is een stijging van 47 of 6,6% t.o.v. 2006-2007. Net als vorig jaar spannen de universiteiten van Leuven (340) en Gent (244) de kroon.

Voor OnderzoeksMandaten werden, net als vorig jaar, 38 aanvragen ingediend. Ongeveer 92% van de aanvragers is werkzaam aan een Vlaamse universiteit, met als koplopers 14 aanvragen van UGent en 12 van KULeuven. Het slaagpercentage bedraagt ongeveer 51,4%, een lichte daling t.o.v. de periode 2003-2006 (55,3%).

Steunprogramma voor Toegepast BioMedisch onderzoek (TBM)

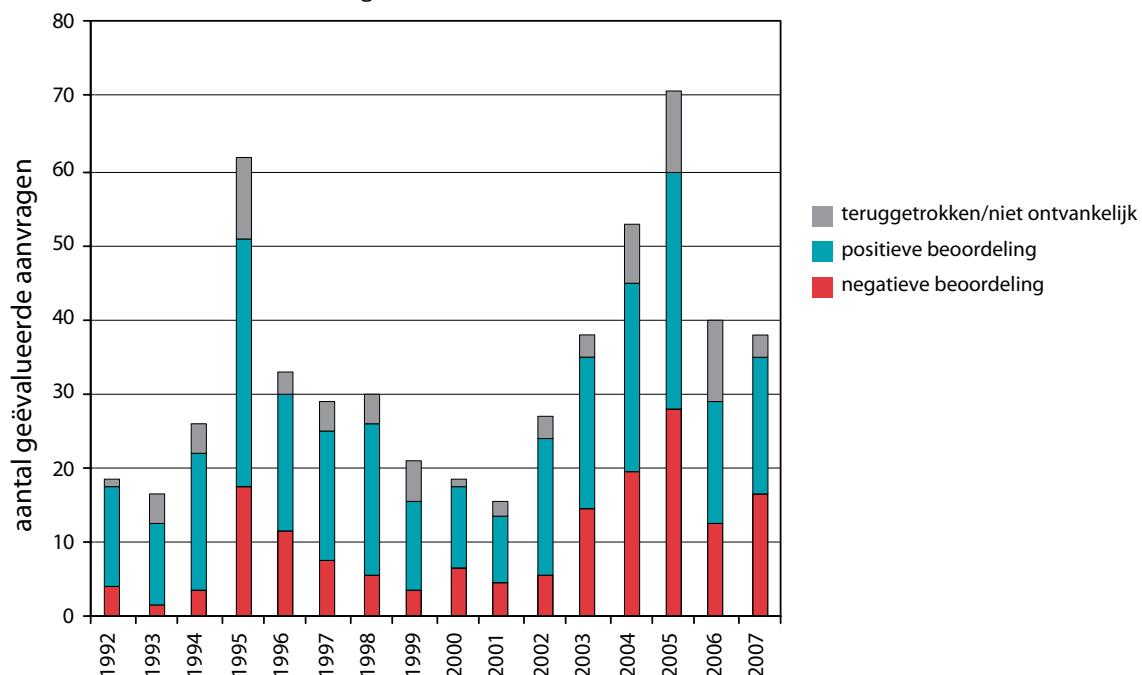
Dit programma voor alle non-profitorganisaties focust op biomedisch onderzoek dat zich al ver bevindt in het traject van ontdekking naar toepassing. De resultaten van het onderzoek moeten vooral maatschappelijk nuttig zijn, en niet of nauwelijks industrieel toepasbaar.

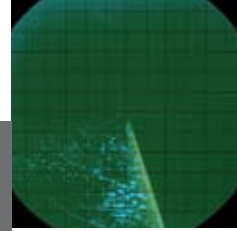
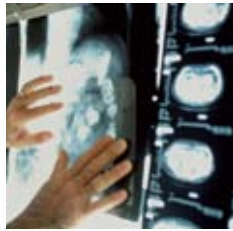
Ontcijferd

In het programma voor Toegepast BioMedisch onderzoek lanceerde het IWT een gezamenlijke oproep voor 2006 en 2007. In een eerste ronde keurde het IWT 9 van de 23 ingediende projectvoorstellen goed. In de tweede indieningsronde werden 38 nieuwe projectvoorstellen ingediend. Elk van deze voorstellen werd ontvankelijk verklaard. Samen met de 10 aangepaste projectvoorstellen uit de eerste ronde werden in totaal dus 48 aanvragen geëvalueerd voor een totale gevraagde steun van ongeveer 25,8 miljoen euro.

Wie subsidies voor Strategisch BasisOnderzoek of Toegepast BioMedisch onderzoek wil aanvragen, dient te reageren op één van de oproepen van het IWT. Individuele onderzoekers moeten hun beursaanvraag indienen binnen vooraf vastgelegde periodes.

Evolutie van de evaluatie van OZM-aanvragen





STEUN AAN COLLECTIEF ONDERZOEK EN KENNISVERSPREIDING



Het IWT stimuleert krachtenbundeling

In 2007 besteedde het IWT in totaal 43,630 miljoen euro aan collectief onderzoek en kennisverspreiding.

Overzicht evolutie steunvolume IWT (in K€)

	2005	2006	2007
VIS en universitaire interfacediensten	17 048	40 585	26 629
TETRA-Fonds	5 949	7 000	7 399
LandbouwOnderzoek (LO)	9 602	9 602	9 602
Totaal	32 599	57 187	43 630

In de wereld van innovatie is het alsmear belangrijker om samen kennis te ontwikkelen en te delen. Het IWT stimuleert dit via steun aan:

Vlaamse InnovatieSamenwerkingsverbanden

Dit zijn netwerken van bedrijven die actief zijn op het vlak van innovatie. Zij kunnen bij het IWT terecht voor ondersteuning van diverse projecten:

- > *Technologische Dienstverlening (TD):* adviseurs van een kenniscentrum geven bedrijven of groepen van bedrijven raad en informatie, bijvoorbeeld over de resultaten van een collectief onderzoek.
- > *Thematische InnovatieStimulering (TIS):* bedrijven met dezelfde technologische problematiek staan we proactief bij in hun innovatieproces. Daarbij ondersteunen we hen om onderling en met kennisinstel-

lingen tot een synergie te komen.

- > *(sub)Regionale InnovatieStimulering (RIS):* we helpen alle ondernemingen in een bepaald gebied – met een sluimerend innovatiepotentieel – bij hun innovatieproces en bij het realiseren van een synergie met andere bedrijven en de technisch-wetenschappelijke wereld.
- > *Collectief Onderzoek (CO):* we helpen innovatiesamenwerkingsverbanden om elders ontwikkelde kennis te verzamelen en eigen kennis op te bouwen.
- > *Haalbaarheidsstudies:* we bieden innovatiesamenwerkingsverbanden de kans om de haalbaarheid van belangrijke en omvangrijke initiatieven grondig voor te bereiden.
- > *Samenwerkingsprojecten:* we willen met deze projecten de performantie en het professionalisme van de diensten van het Vlaams InnovatieNetwerk (VIN) verbeteren.

Nieuw!

***Opstart Innovatiecentra voor Regionale InnovatieStimulering (RIS)** – Na de oproep voor de periode 2007-2010 werden in 2007 in de provincies West-Vlaanderen, Oost-Vlaanderen, Vlaams-Brabant en Limburg nieuwe projecten opgestart. In elk van deze provincies wordt het project uitgevoerd vanuit het betrokken Innovatiecentrum vzw. Eind 2007 kwam er ook vanuit de provincie Antwerpen een ontvankelijk projectvoorstel. 2007 was voor de meeste provincies een transitieperiode. De Innovatiecentra zijn nu opgericht en de teams compleet (behalve in Antwerpen). Waarschijnlijk zal de vernieuwde werking 'Regionale InnovatieStimulering' in 2008 over gans Vlaanderen operationeel zijn. Alle projecten hebben als einddatum 31.12.2010.

***Huisstijl voor de RIS-werking** – Daarnaast ontwikkelde het IWT, in samenwerking met de verschillende regionale innovatiecentra, een duidelijke en herken-

bare visuele identiteit voor alle Regionale InnovatieSamenwerkingsverbanden. Met het oog op een sterke 'branding' kozen we voor een volledig nieuwe huisstijl, opgehangen aan een nieuw logo. Deze huisstijl wordt nu gebruikt door alle communicatiekanalen van de innovatiecentra, in alle provincies.

Ontcijferd

Het IWT evalueerde een resem projectvoorstellen van Vlaamse InnovatieSamenwerkingsverbanden en we lanceerden een nieuwe oproep voor Thematische InnovatieStimulering, Technologische Dienstverlening en Collectief Onderzoek (TIS, TD en CO), met selectie van projecten in 2008.

Overzicht projecten Vlaamse InnovatieSamenwerkingsverbanden in 2007

Projecttype	Geëvalueerde projecten	Weerhouden projecten	Toegekend steunvolume (in K€)
TD	46	21	9 659
TIS	36	18	6 743
CO	30	16	6 075
Totaal	112	55	22 477

In 2007 heeft het IWT één haalbaarheidsstudie toegekend aan Agoria, voor 200 000 euro. Er liepen vijf toegekende haalbaarheidsstudies af. Op basis van een eerste analyse kan geconcludeerd worden dat onze haalbaarheidsstudies bijdragen tot een betere structurering van het Vlaamse innovatielandschap en tot een intensievere samenwerking tussen de verschillende actoren.

LandbouwOnderzoek (LO)

Via steun aan collectieve landbouwonderzoeksprojecten stimuleert het IWT de productiviteit, het concurrentievermogen, de kwaliteit en de duurzaamheid van de land- en tuinbouwsector. Praktijkonderzoek is daarbij prioritair om op korte termijn oplossingen te kunnen bieden. De collectieve landbouwonderzoeksprojecten worden uitgevoerd door Vlaamse universiteiten en hogescholen, onderzoeksinstellingen en praktijkcentra.

TETRA-Fonds

Het TETRA-Fonds van het IWT – voluit fonds voor TEchnologieTRAnSfer – is een programma dat toepassingsgericht onderzoek ondersteunt. Centraal staan de interactie en kennisdiffusie tussen bedrijven en het hoger onderwijs.

Nieuw!

***Bijsturing TETRA-Fonds** - In 2007 verhoogde de Vlaamse Regering het budget voor de oproep 2008 tot 8,9 miljoen euro. Op basis van de TETRA/HOBU Output & Effectmeting werden enkele aanpassingen voorzien:

- > De flexibiliteit wordt verhoogd: langere projecten zijn mogelijk om de overdracht van technologie en valoriseerbare resultaten naar kmo-bedrijven te verzekeren. Ook de steunbare activiteiten worden verruimd: het is nu mogelijk om samen met bedrijven en het Vlaams InnovatieNetwerk (VIN) een project op te zetten.
- > Het belang van de valorisatie van projectresultaten wordt benadrukt: projectmedewerkers moeten minstens een vierde van hun tijd besteden aan valoriserende activiteiten: casestudies op maat van kmo-bedrijven, workshops voor technici, voorbereiden van innovatietrajecten bij kmo's,

STEUN AAN COLLECTIEF ONDERZOEK EN KENNISVERSPREIDING

- > De link tussen het toegepast onderzoek en de onderwijsopdracht wordt geaccentueerd, om ook de indirecte kennistransfer te garanderen.

Zo kunnen nieuwe TETRA-projecten nog beter aan de doelstellingen voldoen. De kans is groter dat ze leiden tot valorisatie. Daarmee valt de noodzaak voor een bijzondere oproep *valorisatietrajectprojecten* weg. In 2008 wordt die niet meer voorzien.

Ontcijferd

De Vlaamse Regering verhoogde voor de TETRA-oproep 2007 de beschikbare enveloppe van 7 miljoen euro tot 7,399 miljoen euro. Er waren 76 aanvragen. De 26 beste werden gesteund, voor een gemiddelde projectbegroting van 285 000 euro. Het merendeel van de projectuitvoerders zijn hogescholen, maar ook de universiteiten spelen hun rol.

Universitaire interfacediensten

Deze diensten bevorderen de samenwerking tussen universiteiten en bedrijven. Ze zorgen voor de economische valorisatie van onderzoek, onder meer door het

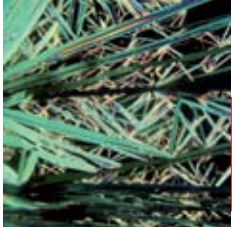
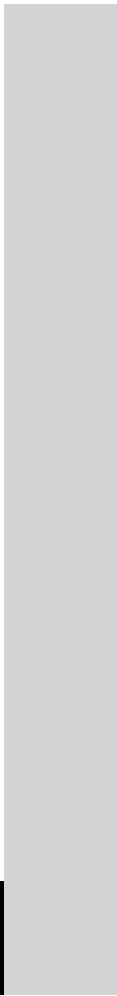
nemen van octrooien. En ze helpen bij de oprichting van spin-offs. Het IWT verleent de universitaire interfacediensten financiële steun en stimuleert onderlinge samenwerking.

Ontcijferd

Aangezien de doorlichting van het financieringsmechanisme voor de interfacediensten nog niet was afgerond voor de indieningsdatum van een nieuw beleidsplan, wordt 2008 beschouwd als een voortzetting van de activiteiten in het laatste werkingsjaar. De interfacediensten mochten voor 2008 een addendum indienen aan de eerder ingediende beleidsplannen. In het najaar zullen ze nieuwe beleidsplannen indienen.

Steun aan universitaire interfacedienst in 2007

Universiteit	€
UGent	792 821
KULeuven	1 124 838
KUBrussel	18 204
UHasselt	91 835
UAntwerpen	369 512
VUBrussel	319 791
Totaal	2 717 000



STEUN OP BESLISSING VAN DE VLAAMSE REGERING

Twee stevige schouders die het innovatiebeleid schragen

Het IWT voert een aantal opdrachten uit voor de Vlaamse Regering. Zo nemen we de inhoudelijke opvolging en het administratief beheer van de meeste Vlaamse competentiepolen en strategische onderzoekscentra voor onze rekening. Daarnaast volgen we enkele omvangrijke projecten op, goedgekeurd door de Vlaamse Regering. En tot slot lichten we projecten met cofinanciering van Europese structuurfondsen technisch door.

Competentiepolen

Competentiepolen zijn kenniscentra die zich richten op de bundeling van competenties in strategisch belangrijke thema's in Vlaanderen. De samenwerking tussen alle relevante innovatieactoren (bedrijven, kennisinstellingen, onderzoeksinstituten) moet leiden tot versterking van bestaande competenties en verhoging van het innovatievermogen bij de Vlaamse kmo's. De minister beslist over eventuele steuntoekenning na positief advies van het IWT.

Op 28 september 2007 kende de Vlaamse Regering 28,8 miljoen euro toe aan de competentiepool Flanders' Drive II (2008-2011). Flanders' Drive II moet uitgroeien van innovatieplatform tot internationaal erkend competentiecentrum, ter ondersteuning van een slagkrachtige voertuigindustrie in Vlaanderen. In 2007 is ook de competentiepool Flanders InShape (voorheen Productontwikkeling en Industrieel Design) van start gegaan, met een budget van maximaal 1,9 miljoen euro voor drie jaar. Flanders InShape is een breed platform van bedrijfsfederaties, kenniscentra, dienstenleveranciers en hogescholen met als doel de productontwikkelingscapaciteit van de Vlaamse bedrijven te ondersteunen.

De huidige competentiepolen in Vlaanderen zijn:

- > Flanders' Drive
- > Flanders' FOOD
- > KMO-IT Centrum
- > Flanders InShape
- > Flanders Materials Centre (FLAMAC)
- > Flanders' Mechantronics Technology Centre (FMTC)
- > Incubatiepunt Geo-informatie (IncGeo)
- > Vlaams Instituut voor de Logistiek (VIL)
- > Vlaams Instituut voor de Mobiliteit (VIM)

Omvangrijke projecten

Het IWT volgt enkele omvangrijke projecten op die goedgekeurd zijn door de Vlaamse Regering.

Innovatieve mediaprojecten van de VRT

Het IWT beheert de middelen toegewezen aan het onderzoeks- en ontwikkelingsforum van de VRT. Dit forum organiseert, begeleidt en verspreidt nieuwe media-activiteiten. In 2007 stond het IWT in voor de voorbereiding van 2 belangrijke initiatieven. VRT-Medialab (3,8 miljoen euro steun) moet de VRT laten doorgroeien tot een digitale omroeporganisatie die zijn diensten aanbiedt via alle relevante media: radio, televisie, internet en mobiel. Bewaring en Ontsluiting Multimediale data in Vlaanderen (BOM-Vlaanderen) is dan weer een gemeenschappelijk innovatieplatform voor opslag en ontsluiting van digitale archieven (4 miljoen euro steun).

Port Community Services

Het IWT zetelt met raadgevende stem in het beheercomité en de stuurgroep van het project Port Community Services van het Gemeentelijk Havenbedrijf Antwerpen. Dat wil de stroom van informatie over goederen- en scheepsverkeer automatiseren om de trafiek in de Ant-

werpse haven vlotter en efficiënter te laten verlopen. Zoals de voorbije jaren heeft het IWT in 2007 de administratieve en inhoudelijke controle op de uitvoering van de overeenkomst uitgeoefend.

Proeftuin i-City

i-City is een project waarbij bedrijven bouwen aan draadloze ICT-toepassingen voor stedelijk gebruik. i-City maakt van Hasselt en Leuven één groot labo. De partners van het project kunnen er een draadloze infrastructuur met bijbehorende applicaties ontwikkelen en consumenten kunnen deze dagelijks uittesten en evalueren. Het IWT kende de vzw i-City een vervolgfianciering toe, zodat deze de bestaande initiatieven kan voortzetten. Tegen 2010 wil i-City autonoom kunnen werken.

Limburgplan

Met het Limburgplan wil de Vlaamse Regering mee een nieuwe socio-economische dynamiek in Limburg ondersteunen. Het actieplan wil de regio een ander economisch profiel geven, de beschikbare ruimte optimalise-

ren, opleiding, onderwijs en vorming stimuleren, en de mogelijkheden op het vlak van zorg en werk uitbreiden. Daartoe worden 46 projecten op touw gezet. In een eerste luik was het IWT betrokken bij de implementatie, de advisering en de beoordeling van enkele projecten die innovatie moeten stimuleren. In 2007 volgde een diepgaande evaluatie.

Projecten met cofinanciering Europese structuurfondsen

Het IWT licht projecten met cofinanciering van Europese structuurfondsen technisch door. Een voorbeeld uit 2007 is *Waterstofregio*, dat valt onder INTERREG (projecten voor interregionale samenwerking).

Er werd een projectvoorstel ingediend met als titel *Draagvlak voor Waterstofregio*. Een vierjarig Waterstof Bewustwordingsprogramma wil het publiek laten kennismaken met de mogelijkheden van schone waterstof en vraag en aanbod stimuleren. Het IWT erkende dat een voortraject een essentiële stap is om een goed onderbouwd en haalbaar meerjarig Waterstof Bewustwordingsprogramma te kunnen opzetten.



Minstens even kostbaar voor innovatieactoren

Het IWT verleent bedrijven, kennisinstellingen en andere innovatieactoren niet alleen financiële steun. Het ondersteunt hen ook via een waaier aan diensten en coördinatie op verschillende vlakken. We nemen vier grote opdrachten voor onze rekening:

Het IWT stimuleert ondernemingen en instellingen om deel te nemen aan internationale technologische programma's en biedt hen ondersteuning bij hun aanvragen en projecten. Zo is het IWT het Vlaamse Contact-Punt voor:

- > het Europese Kaderprogramma, waarbij speciale aandacht gaat naar kmo's;
- > projecten binnen ERA-NET, een initiatief dat de nationale onderzoeks- en innovatieprogramma's van de EU-lidstaten meer op elkaar wil afstemmen;
- > projecten binnen INNO-NET, een Europees netwerk dat wetenschappelijke kennis wil opbouwen via het samen opzetten van innovatieprogramma's;
- > projecten binnen EUREKA, een pan-Europees netwerk dat bedrijven helpt bij het zoeken naar R&D-partners.

Het IWT zorgt voor samenwerking tussen aanbieders en vragers van technologie. Dit gebeurt hoofdzakelijk binnen het Europese netwerk van Innovation Relay Centers (IRC). Als Vlaams IRC helpen we bedrijven, universiteiten en onderzoekscentra om hun aanbod van of vraag naar technologie in Europa bekend te maken. En we brengen hen in contact met interessante partners.

Het IWT ondersteunt en coördineert Vlaamse actoren die actief zijn in technologische innovatie en aanver-

wante diensten en die verankerd zijn in samenwerkingsverbanden van bedrijven, (sub)regionale verbanden of bestaande onderzoekscentra.

En het IWT neemt zelf deel aan internationale netwerken en acties om meer kennis en competentie te verwerven en zo de Vlaamse belangen beter te kunnen verdedigen.

Nieuw!

***Opstart project nieuwe website** - Een nieuw studieproject moet een functionele blauwdruk opleveren voor een klantgeoriënteerde, dynamische en meer interactieve IWT-website. Deze studieopdracht is eind 2007 gestart en zal in mei 2008 afgewerkt worden. Daarmee zetten we de eerste stap met het oog op de ontwikkeling van de huidige, statische IWT-website tot een nieuwe, interactieve site. We willen op gebruiksvriendelijke en efficiënte manier de verschillende doelgroepen van de juiste informatie voorzien. Daarbij zullen we tegemoet komen aan het 'Toegankelijk Web'-initiatief van de Vlaamse overheid, dat alle sites van de overheid toegankelijk wil maken voor personen met een handicap.

Ontcijferd

Het IWT stimuleert ondernemingen en instellingen om deel te nemen aan internationale technologische programma's. De internationale netwerking van het IRC biedt bedrijven een duidelijke meerwaarde (tijd én geld) ten opzichte van het alternatief: op eigen houtje internationaal op zoek gaan naar innovatiepartners.

Als Vlaams Innovation Relay Center bracht het IWT Vlaamse en internationale technologiespelers met elkaar in contact. Net als vorig jaar werden er 17 trans-

ationale samenwerkingscontracten met Vlaamse partners gerealiseerd. Op 31 december hadden we 53 samenwerkingen gerealiseerd, waarmee de doelstelling van het project (30) 3 maanden voor het einde van het IRC-contract reeds ruim gehaald werd. IRC-Vlaanderen blijft zich met deze cijfers handhaven tussen de top 10 van meest succesvolle IRC's.

Eén van de manieren van het IWT om innovatie in Vlaanderen te coördineren, is het Innovatienetwerk (www.innovatienetwerk.be). Bedrijven kunnen via het

internet een vraag stellen rond technologische innovatie. Wij selecteren de vragen op relevantie en leggen die vervolgens voor aan de intermediairen uit het Vlaams InnovatieNetwerk. In de loop van 2007 werd voor de ontwikkeling van deze digitale toegangspoort een nieuwe aanbesteding uitgeschreven. Naar alle verwachting zal de nieuwe website begin 2008 opgeleverd en geoperationaliseerd worden.

Uit de cijfers blijkt dat het Innovatienetwerk steeds meer succes kent. Ook in 2007 werd vooruitgang geboekt.

Overzicht van het gebruik van het Innovatienetwerk

	2003	2004	2005	2006	2007
organisaties	73	90	97	108	121
contactpersonen	292	364	446	489	501
gestelde vragen	143	263	346	427	480
volledig opgeloste vragen	60	108	154	196	207
gedeeltelijk opgeloste vragen	11	44	63	76	86
onopgeloste vragen	17	29	43	50	55
vragen in behandeling	55	82	86	130	132
gegeven antwoorden	597	1 364	1 995	2 534	2 855
aangekondigde events	296	516	747	962	1 104
geposte documenten	111	145	164	179	185

Meer weten?

Wenst u meer informatie over het IWT? Of bent u geïnteresseerd in onze instrumenten en diensten?

Contacteer ons dan op:

Bischoffsheimlaan 25

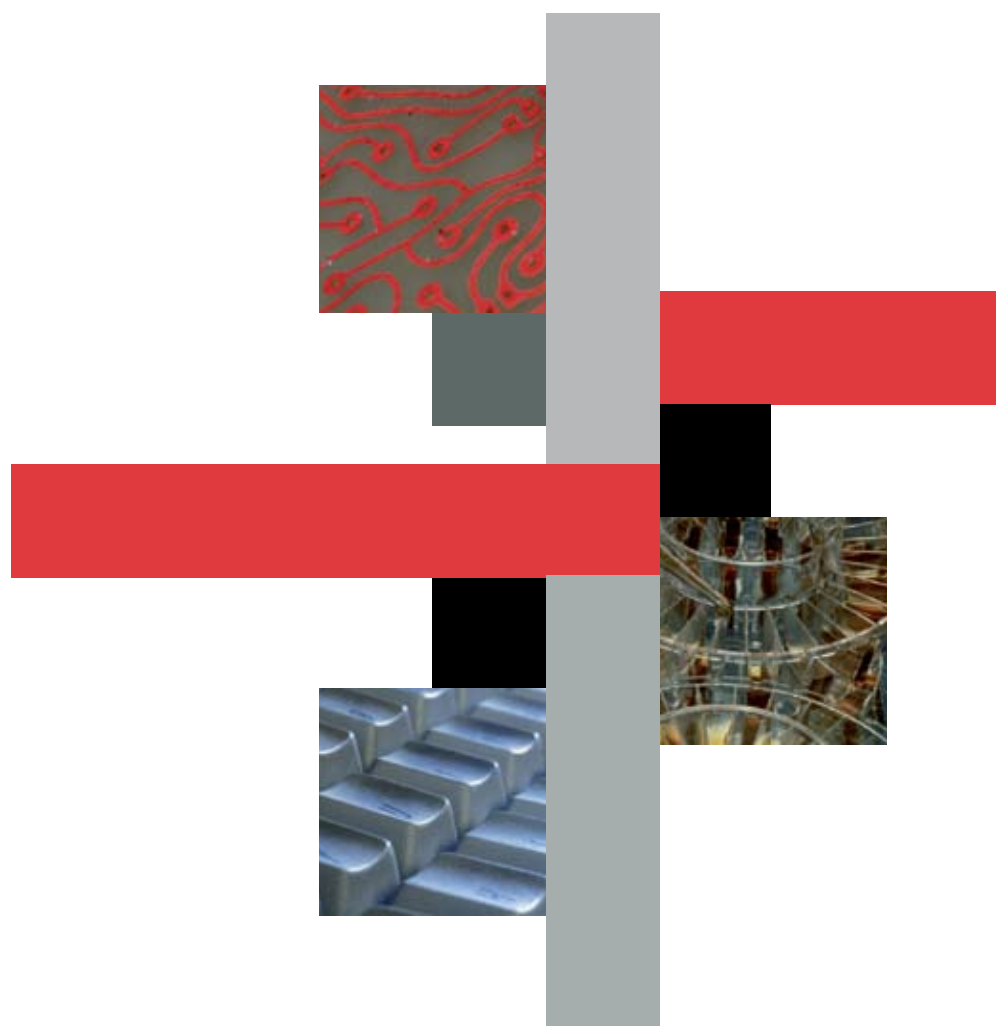
1000 Brussel

Tel. 02 209 09 00

Fax 02 223 11 81

info@iwt.be

Of bezoek onze site op www.iwt.be



Colofon

Redactie
IWT

Teksten
Com&Co

Design en layout
The Identity Builders

Druk
Drukkerij Vandevelde

Depotnummer
D/2008/7037/2

Verschenen in juli 2008.
Dit activiteitenverslag is een verkorte versie.
De volledige versie is te vinden op www.iwt.be



IWT

Bischoffsheimlaan 25
B-1000 Brussel
Tel. +32 (0)2 209 09 00
Fax +32 (0)2 223 11 81
info@iwt.be
www.iwt.be