

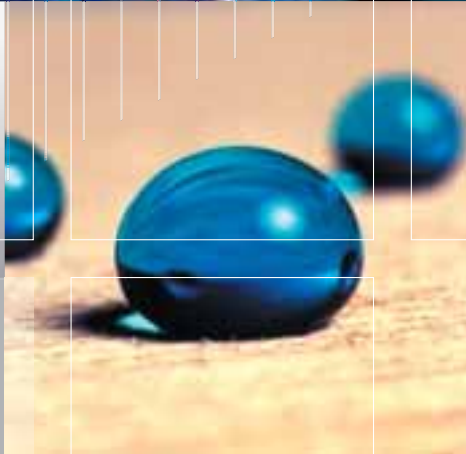
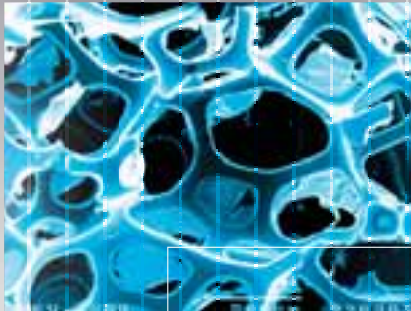
Activiteitenverslag 2006



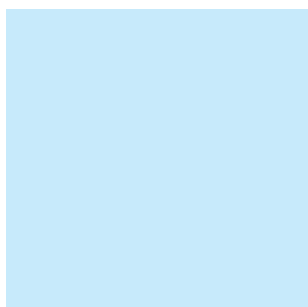
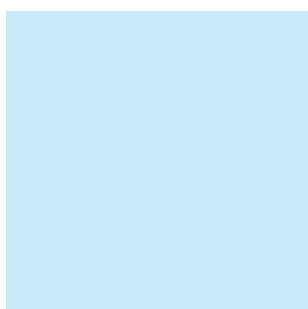
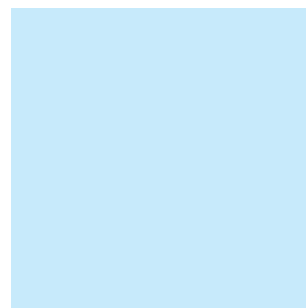
**Open
innovatie**



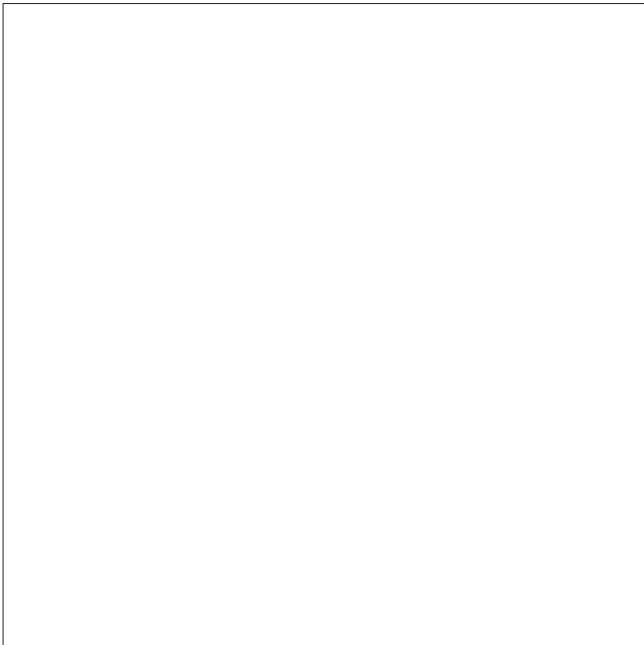
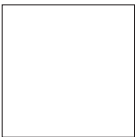
Instituut voor de Aanmoediging van Innovatie
door Wetenschap en Technologie in Vlaanderen



Inhoud



Voorwoord	3
<hr/>	
Deel 1 – Blik op het IWT	4
Missie	5
Organisatie	6
Het IWT in actie	8
<hr/>	
Deel 2 – 2006 in een notendop	10
Mijlpalen	12
Cijfers die tellen	14
<hr/>	
Deel 3 – Zoom op de activiteiten	16
O&O-steun	18
Steun aan basisonderzoek	20
Steun aan collectief onderzoek en kennisverspreiding	22
Steun op beslissing van de Vlaamse Regering	24
Dienstverlening en coördinatie	26
<hr/>	
Meer weten?	28



Voorwoord

Beste lezer,

'Open Innovatie' is de rijzende ster aan het internationale innovatiefirmament. Terecht, want wie aan onderzoek wil doen en vernieuwende producten, toepassingen of diensten wil ontwikkelen, moet steeds vaker de handen in elkaar slaan: met andere actoren en zelfs met concurrenten.

Het IWT is zich hiervan goed bewust. Zowat al onze steunmaatregelen sturen dan ook aan op samenwerking en bouwen daartoe de nodige incentives in. Meer zelfs, het grootste deel van ons budget besteden we aan projecten met een collectieve dimensie die nuttig zijn voor ruime Vlaamse bedrijfssegmenten. Denk maar aan de steun aan strategische onderzoekscentra, competentiepolen, TETRA-fondsprojecten, initiatieven rond regionale en thematische innovatiestimulering, etc.

Open Innovatie beperkt zich overigens niet tot een bepaalde regio. Het concept staat ook letterlijk voor samenwerking over de grenzen heen. Het IWT verhoogde de voorbije jaren aanzienlijk zijn betrokkenheid bij internationale samenwerkingsvormen. En dat kwam de Vlaamse innovatieactoren ten goede. Hoe? Dat ontdekt u in dit activiteitenverslag.

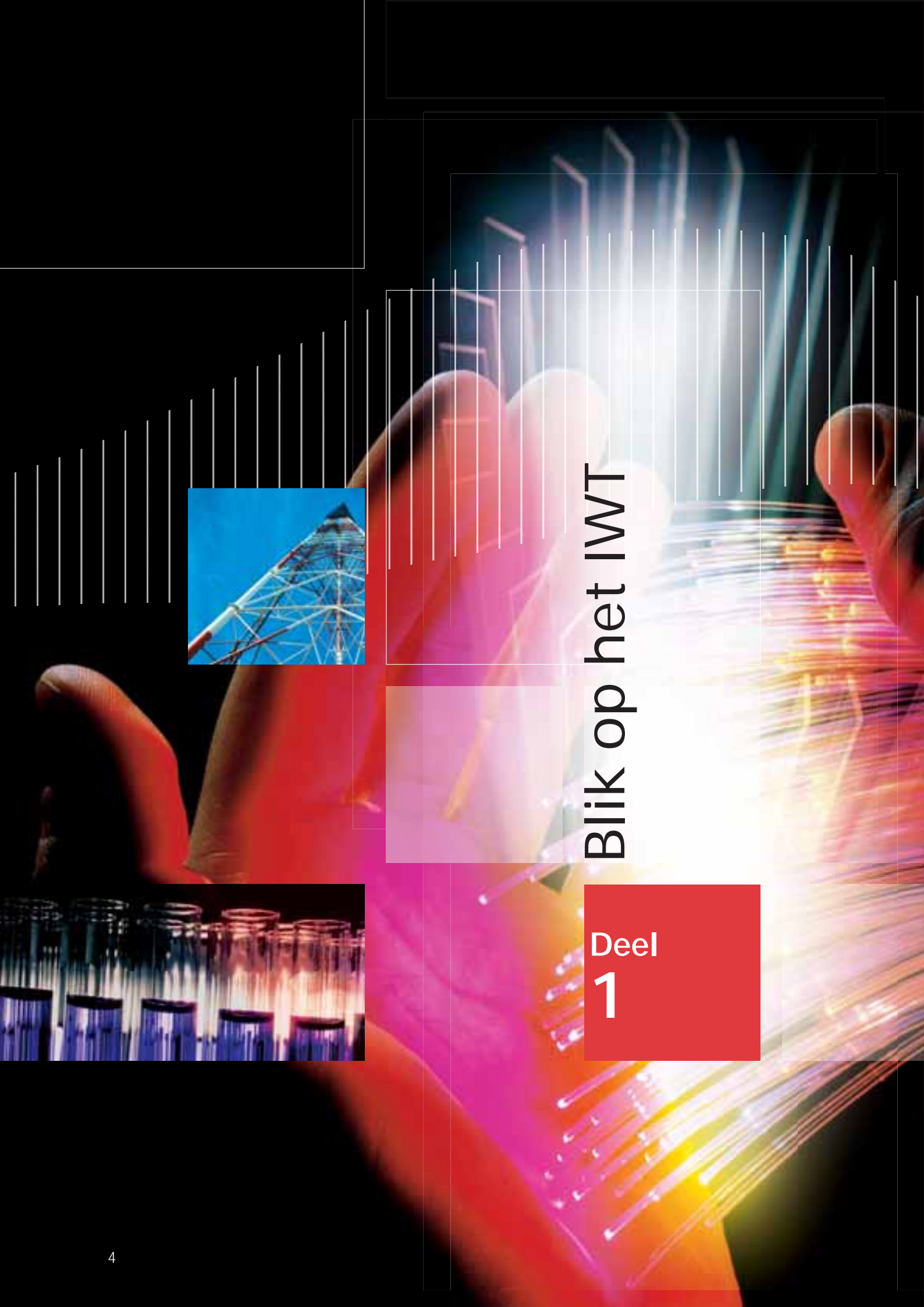
Veel leesplezier,



Paul Zeeuwts
Directievoorzitter



Paul Lagasse
Voorzitter raad van bestuur



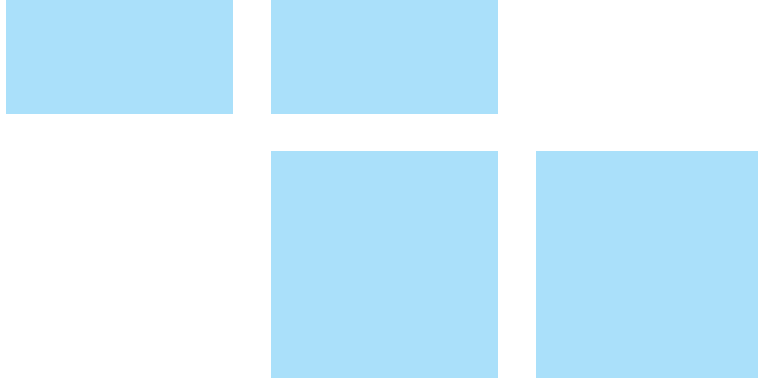
Blik op het IWT

Deel
1

Missie



Het IWT wil innovatie in Vlaanderen stimuleren. Door de verschillende spelers – in het bijzonder kmo's – een financieel duwtje in de rug te geven en hen te begeleiden op hun innovatietraject. Door enerzijds bedrijven onderling en anderzijds ondernemingen, onderzoeksinstituten, universiteiten en andere innovatieactoren meer en beter te laten samenwerken. En door de Vlaamse Regering te adviseren over het te voeren innovatiebeleid.



Organisatie



Paul Lagasse



Paul Zeeuwts



Gino Baron



Ethel Brits



Geert Campaert



Viviane Camphyn



Renilde Craps



Koen Debackere



Ann Demeulemeester



Bruno Pairon



Wilfried Van Den Heuvel
(overleden op 03.03.2007)



Dirk Van Dyck



Géry Vanlommel
(vanaf 23.03.2007)



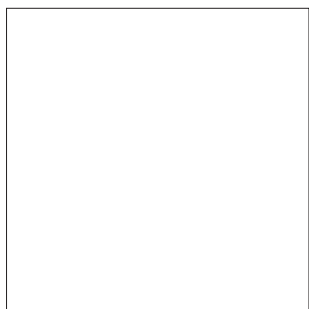
Eric Vermeylen



Veerle Lories



Michèle Oleo



Voogdijminister

Mevrouw Fientje Moerman, Vlaams minister van Economie, Ondernemen, Wetenschap, Innovatie en Buitenlandse Handel

Leden met raadgevende stem:

Veerle Lories

Commissaris van de Vlaamse Regering:

Michèle Oleo

Raad van bestuur

Voorzitter: Paul Lagasse

Directievoorzitter: Paul Zeeuwts

Leden:

- Gino Baron
- Ethel Brits
- Geert Campaert
- Viviane Camphyn
- Renilde Craps
- Koen Debackere
- Ann Demeulemeester
- Bruno Pairon
- Wilfried Van Den Heuvel
(overleden op 03.03.2007)
- Dirk Van Dyck
- Géry Vanlommel
(vanaf 23.03.2007)
- Eric Vermeylen

Directiecomité

Paul Zeeuwts, *directievoorzitter*

Tania De Roeck, *directeur Collectief Onderzoek & Kennisdifusie*

Maarten Sileghem, *directeur Strategisch en Europees Onderzoek*

Leo Van de Loock, *directeur Bedrijfsprojecten*

Michel Vandermeulen, *directeur HRM & Juridische Zaken*



Het IWT in actie!

Het IWT - het instituut voor Innovatie door Wetenschap en Technologie – is een Vlaams overheidsagentschap. Het ondersteunt innovatie in Vlaanderen op verschillende manieren:

Financiële steun

Het IWT verdeelt jaarlijks meer dan 260 miljoen euro aan subsidies. Dat geld gaat hoofdzakelijk naar individuele of collectieve projecten van kleine en grote bedrijven, universiteiten, hogescholen en andere Vlaamse innovatieactoren.

Over een deel van dit budget beslissen we zelf via eigen steunprogramma's. Voor het resterende deel treden we op als tussenpersoon: we nemen in naam van de Vlaamse Regering de voorbereiding, de opvolging en het financieel beheer van dossiers voor onze rekening.

Dienstverlening

Vlaamse bedrijven kunnen bij het IWT terecht voor een uitgebreide waaier aan diensten. We helpen hen bijvoorbeeld om over de grenzen heen partners te vinden voor hun projecten. We stimuleren de overdracht van kennis via platformen waar de academische en bedrijfs wereld kunnen samenwerken. En we helpen onderzoekers en ondernemingen onder meer om deel te nemen aan Europese projecten.

Coördinatie

Het IWT streeft ook – steeds sterker – naar een hechte samenwerking van alle actoren die in Vlaanderen met technologische innovatie bezig zijn. Daartoe richtte het onder andere het Vlaams InnovatieNetwerk op. Dat bundelt de kennis en expertise van tientallen intermediaire organisaties. Vlaamse bedrijven – in het bijzonder kmo's – kunnen bij het netwerk terecht met vragen rond innovatie. En de actoren uit het netwerk zelf kunnen de handen in elkaar slaan, bijvoorbeeld in de VIS-projecten van het IWT.

Beleidsvoorbereiding

Als overheidsagentschap speelt het IWT tot slot een belangrijke rol bij de voorbereiding van het beleid van de Vlaamse Regering. We brengen regelmatig aanbevelingen uit over haar innovatiepolitiek. En we volgen in opdracht van de Vlaamse minister van wetenschappelijk en technologisch innovatiebeleid enkele omvangrijke projecten op.



IDENTIKIT

NAAM: IWT

OPGERICHT IN: 1991

FUNCTIE: Vlaamse innovatiedraaischijf

JAARBUDGET: 262 miljoen euro (2006)

BIJZONDERHEDEN: toenemende focus op de internationale dimensie van kennisontwikkeling en kennisverspreiding



Instituut voor de Aanmoediging van Innovatie
door Wetenschap en Technologie in Vlaanderen



2006 in een notendop

Deel
2

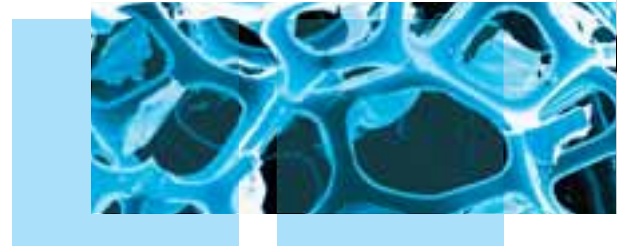


262 000 000 EURO: OVER ZOVEEL MIDDELEN BESCHIKTE HET IWT IN 2006

1 626 DOSSIERS WERDEN AFGEHANDELD,
RUIJM DE HELFT MEER DAN IN 2000

MEER DAN **700** GENODIGDEN WAREN AANWEZIG
OP DE GALA-AVOND IN GENT NAAR AANLEIDING
VAN 15 JAAR IWT

EIND 2006 TELDE HET IWT **125** PERSONEELSLEDEN (116 VTE)



Mijlpalen

Het IWT viert feest

Januari - Het IWT blaast 15 kaarsjes uit. Deze verjaardag vieren we in de loop van 2006 uitgebreid. Onder andere met een personeelsfeest en een grote gala-avond, bijgewoond door voogdijminister Fientje Moerman.

Eerste aanzet verruiming innovatietraject

Januari - Het IWT finaliseert de visienota over een mogelijke verruiming van het steunbaar innovatietraject. Die heeft zowel aandacht voor de verbreding naar niet-technologische kennis als de verlenging van steun in het innovatietraject. De visie wordt voorlopig niet vertaald in beleidsmaatregelen, omdat de minister eerst het innovatie-instrumentarium wenst door te lichten. Wel steunt het IWT in 2006 – bij wijze van experiment – al innovatieprojecten met een ruimere, niet-technologische scope.

Organisatie doorgelicht

Februari - Deloitte levert een rapport af met de resultaten van een externe doorlichting van het IWT. Opmerkelijkste vaststelling is dat we in vergelijking met buitenlandse innovatieagentschappen met weinig personeel werken. Een aanpassing op dit vlak kan onze impact in de toekomst nog verhogen.

Meer ruimte voor studie en expertise

Juni - Het IWT kan voortaan zelf beslissen over steun aan studie- en expertiseopdrachten in het kader van het Vlaams Innovatienetwerk. Een grote stap voorwaarts. Vroeger moest – afhankelijk van het steunbedrag – immers de minister of de Vlaamse Regering eerst een goedkeuring geven. En dat bemoeilijkte en vertraagde het beslissingsproces aanzienlijk.

Overgang naar EVA

Juni - In het kader van het project Beter Bestuurlijk Beleid wordt het beleidsdomein Economie, Wetenschap en Innovatie hervormd. Het IWT geeft aan dat het het statuut van Extern Verzelfstandigd Agentschap (EVA) verkiest boven dat van Intern Verzelfstandigd Agentschap met eigen rechtspersoonlijkheid (IVAr). Tot eind 2006 blijven we voortwerken als parastatale.

Vernieuwd VIS-besluit doet steun stijgen

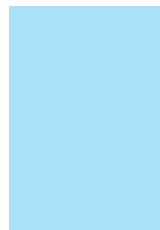
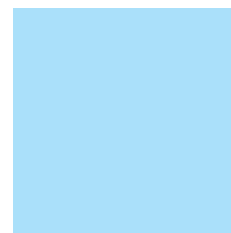
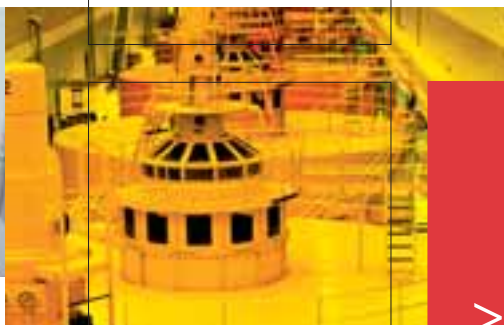
Juli - De Vlaamse Regering keurt na ons advies het vernieuwde VIS-besluit goed. Dat regelt de steun aan projecten van Vlaamse InnovatieSamenwerkingsverbanden (VIS). Het steunpercentage voor collectief onderzoek stijgt van 50 % naar 80 % en de betoelaging voor sub(regionale) innovatiestimulering van 80 % naar 100 %. Bovendien kunnen we voortaan grotere geprogrammeerde initiatieven steunen, zoals competentiepolen.

Programma Toegepast BioMedisch onderzoek van start

September - Na overleg met het IWT geeft de Vlaamse Regering haar fiat voor het reglementair besluit over het programma Toegepast BioMedisch onderzoek dat in eerste instantie de maatschappij ten goede komt.

Flanders' DRIVE op goede weg

September - Het IWT stemt in met de eerste nieuwe fase voor de competentiepool Flanders' DRIVE 2. Aan het 'finetunen' van de sleutelprojecten die op stapel staan, werkten heel wat spelers uit de automobielsector mee.



Nieuwe competentiepool

Oktober - Nadat de Vlaamse Regering ons geraadpleegd heeft, beslist ze om steun toe te kennen aan de competentiepool Productontwikkeling en Industrieel Design.

Directie heet nieuwkomers welkom

Oktober - Onze raad van bestuur benoemt twee nieuwe directieleden. Tania De Roeck wordt directeur Collectief Onderzoek & Kennisdiffusie. Maarten Sileghem gaat aan de slag als directeur Strategisch en Europees Onderzoek.

IWT en VLAO: samen sterk

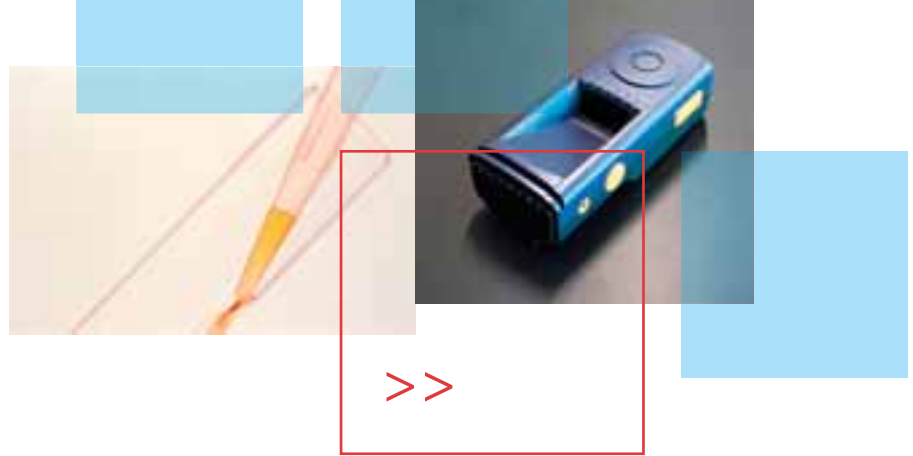
December - Het IWT keurt het protocol met het Vlaams Agentschap Ondernemen (VLAO) goed. De Vlaamse Regering wil van dit agentschap een 'single access point' maken dat ondernemingen de weg wijst en begeleidt naar de diensten van de Vlaamse overheid. Het VLAO beschikt hiervoor per provincie over account managers. De meer gespecialiseerde 'back offices' van het VLAO moeten door Vlaamse agentschappen aangestuurd worden. Voor innovatiestimulering komt deze taak ons toe. Hiervoor gebruiken we onze RIS-projecten.

'Go' voor verdere uitbouw Vlaams Instituut Mobiliteit

December - Het IWT geeft groen licht voor de verdere uitbouw van het Vlaams Instituut voor Mobiliteit. De steun verloopt in cofinanciering met middelen uit het Europees Fonds voor Regionale Ontwikkeling.

Onderzoek naar effect O&O-steun

December - Onze dienst Monitoring&Analyse publiceert twee studies over de effecten van O&O-bedrijfssteun. Uit de resultaten van beide onderzoeken blijkt dat O&O-steun een duidelijke toegevoegde waarde creëert bij bedrijven: niet alleen op financieel vlak, maar ook wat innovatiegedrag betreft.



Cijfers die tellen

Steunvolume

De middelen waarover het IWT beschikt, stijgen. In 2006 bedroegen ze in totaal 261,6 miljoen euro.

We verdeelden deze middelen in 2006 over drie posten:

■ *Projectsteun op beslissing van het IWT zelf*

We evalueren de projecten in kwestie, beslissen zelf over het al dan niet toekennen van steun, en nemen

de inhoudelijke, administratieve en financiële opvolging voor onze rekening.

■ *Projectsteun op beslissing van de politieke overheid*

De voogdijminister en/of de Vlaamse Regering beslist over het al dan niet toekennen van steun voor de projecten in kwestie. Wij zijn betrokken bij de voorbereiding van de dossiers en de inhoudelijke, administratieve en financiële opvolging.

Evolutie steunvolume IWT (in K€)

	2004	2005	2006
Projectsteun op beslissing van het IWT zelf			
O&O-bedrijfsprojecten (*)	78 006	80 250	82 986
VIS + universitaire interfacediensten (**)	21 640	17 048	40 585
Strategisch basisonderzoek (SBO)	37 488	37 488	38 604
Doctorale specialisatiebeurzen (SB)	20 336	20 433	21 873
Landbouwonderzoek (LO)	9 602	9 602	9 602
TETRA-Fonds	5 949	5 949	7 000
Toegepast biomedisch onderzoek (TBM)	-	-	5 000
Postdoctorale onderzoeksmandaten (OZM)	2 166	2 997	1 463
SUBTOTAAL	175 187	173 767	207 113
Projectsteun op beslissing van de politieke overheid			
IBBT	12 224	17 000	17 287
Mediaprojecten (e-VRT)	13 457	11 839	10 901
Competentiepolen (***)	14 477	12 666	7 778
Overige initiatieven Vlaamse Regering	3 068	1 522	5 128
SUBTOTAAL	43 226	43 027	41 094
Werkingsmiddelen	11 734	12 404	13 402
TOTAAL	230 147	229 198	261 609

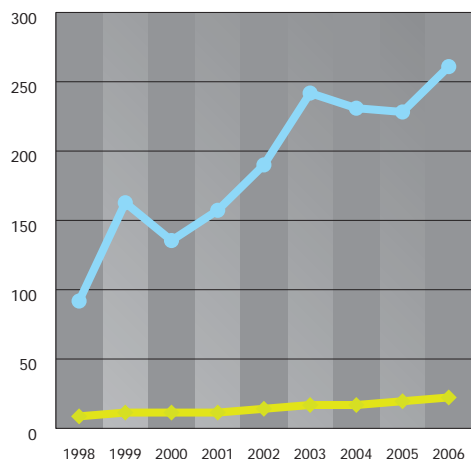
(*) Budgettair vastgelegde steun, inclusief KMO-Programma en achtergestelde leningen.

(**) Omvat voor 2006 ook 15 miljoen euro voor vastgelegde RIS-projecten voor de periode 2007-2010 en 809 000 euro voor studie- en expertisep opdrachten in het kader van het Vlaams InnovatieNetwerk.

(***) Inclusief EFRO-steun aan het Vlaams Instituut voor Mobiliteit.

■ Werkingsmiddelen

Onze personeels- en werkingskosten zijn hoofdzakelijk afkomstig van de Vlaamse Regering. We vullen ze aan met projectgebonden middelen, in het bijzonder van de Europese Commissie.



Grafiek
01

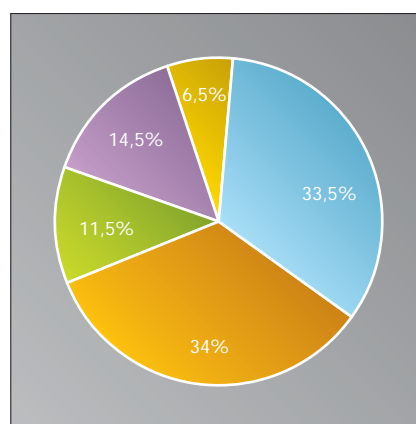
—●—
Globale evolutie
van steunvolume
+ werkingsmiddelen

—◆—
Werkingsmiddelen

Steunverdeling over de actoren

In 2006 vielen er geen grote verschuivingen te noteren in de verdeling van het steunvolume over de onderzoeks- en innovatieactoren. Het basisonderzoek – dat onder meer de specialisatiebeurzen en onderzoeksmandaten omvat – neemt het grootste deel voor zijn rekening, samen met de bedrijfsprojecten. In deze laatste categorie spelen kmo's een belangrijke rol. Zij tekenen voor 72 % van het aantal bedrijfsprojecten en één derde van het steunvolume.

Verdeling van het steunvolume naar aard van de project-activiteit



Grafiek
02

- Bedrijfsprojecten
- Basisonderzoek (SBO, SB, OZM, IBBT)
- Collectief onderzoek (VIS-CO, LO, TETRA, Competentiepolen)
- Kennisdifusie (VIS-TD, VIS-TIS, Interfaces)
- Overige

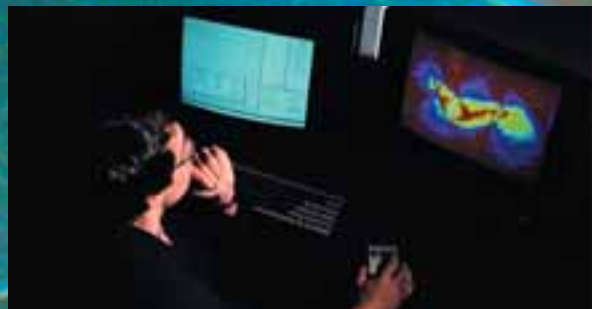
Afgehandelde steundossiers

In 2006 behandelde het IWT 1 626 steundossiers, hoofdzakelijk voor projecten uit eigen programma's. De O&O-bedrijfsprojecten en de specialisatiebeurzen vormen samen de grootste groep.

	2000	2001	2002	2003	2004	2005	2006
Projectsteun op beslissing van het IWT zelf							
Specialisatiebeurzen	562	551	703	857	727	716	717
O&O-bedrijfsprojecten (incl. KMO-Programma)	190	334	426	489	486	471	460
TETRA-Fonds	61	59	69	78	65	62	98
VIS + universitaire interfacediensten	86	110	122	105	105	72	97
Landbouwonderzoek	-	-	50	69	73	84	84
Strategisch basisonderzoek	31	66	66	182	65	51	52
Onderzoeksmandaten	19	16	26	38	53	71	40
Toegepast biomedisch onderzoek	-	-	-	-	-	-	23
Projectsteun op beslissing van de politieke overheid							
Initiatieven van de Vlaamse Regering	7	13	16	16	19	24	24
IBBT (GBO-projecten)	-	-	-	-	10	13	21
Milieu Innovatie Platform	-	-	-	-	-	-	10
TOTAAL	956	1149	1478	1834	1603	1564	1626

Zoom op de activiteiten

Deel
3





57 187 000 EURO: ZOVEEL MIDDELEN BESTEEDDE HET IWT IN 2006 AAN COLLECTIEF ONDERZOEK EN KENNISVERSPREIDING

460 O&O-PROJECTEN VAN GROTE BEDRIJVEN EN KMO'S WERDEN IN 2006 BEHANDELD

HET IWT NEEMT **100 %** VAN DE KOSTEN VOOR ZIJN REKENING VAN PROJECTEN BINNEN HET NIEUWE PROGRAMMA VOOR TOEGEPAST BIOMEDISCH ONDERZOEK

4 OP 10 VLAAMSE INNOVATIEPROJECTEN ZOUDEN HELEMAAL NIET DOORGAAN ZONDER STEUN VAN HET IWT, ZO BLIJKT UIT DE RESULTATEN VAN EEN STUDIE DIE DE IWT-UNIT MONITORING&ANALYSE IN 2006 PUBLICEEERDE



O&O-steun

Rechtstreekse hulp voor innovatieve ondernemers

Bedrijven kunnen het hele jaar door rechtstreeks steun aanvragen bij het IWT voor projecten op het vlak van onderzoek of ontwikkeling. Voor de subsidies komen zowel grote ondernemingen – met een hoofdzetel of actieve vestiging in Vlaanderen – als kmo's in aanmerking. Voor kmo's bestaat bovendien een specifiek programma van innovatiestudies en –projecten, met aangepaste procedures en projecttypes.

Ondernemingen kunnen hun aanvraag alleen of samen met andere bedrijven of onderzoeksinstituten indienen. Bij de toekenning van de O&O-steun houdt het IWT geen rekening met de omvang en termijn van het project en de technologie of sector waarin de onderneming actief is. Wel moet een project een duidelijke doelstelling hebben, goed uitgewerkt zijn en over de nodige middelen beschikken. En de aanvrager moet kunnen aantonen hoe hij de resultaten zal aanwenden om economisch toegevoegde waarde te creëren voor Vlaanderen.

De steun die het IWT toekent, is een percentage van de aanvaardbare kosten van het project. Dit steunpercentage bedraagt 50 % voor basisonderzoeksprojecten, 25 % voor ontwikkelingsprojecten en 38 % voor gemengde projecten.

Nieuw!

In 2006 vielen enkele belangrijke wijzigingen te noteren voor O&O-steun:

Aanscherping selectiemechanisme – Het IWT hanteert al enkele jaren een selectiemechanisme om een evenwicht te bewaren tussen de aangevraagde steun en het beschikbare budget. In 2006 werd de streefwaarde voor valorisatiepotentieel scherper gesteld. Onterecht, zo bleek, want bij toepassing van de oude waarden was er in 2006 – tegen de verwachtingen in – nog voldoende budget om alle geschikte projecten te steunen.

Verruiming innovatietraject – In 2007 zal het IWT het innovatietraject ruimer definiëren. Ter voorbereiding hiervan vonden al enkele experimenten plaats. Zo subsidieerde het IWT kleinere projecten bij grote bedrijven om op een geavanceerde manier de haalbaarheid te bestuderen. En het steunde voor het eerst aspecten van organisatorische innovatie. In het KMO-Programma werd dezelfde aanpak gehanteerd.

Wijzigingen KMO-Programma – Het IWT kende in het verleden al achtergestelde leningen toe aan kmo's. Sinds 2006 financiert het Vlaams Innovatiefonds (VINNOF) deze. Het IWT neemt de evaluatie voor zijn rekening en beslist over de toekenning van de leningen.

Daarnaast riep het IWT een nieuw projecttype in het leven: KMO-Innovatiestudies Type 6. Het doel? Binnen het KMO-Programma nog meer activiteiten voor startende kmo's ondersteunen, zoals de ontwikkeling van een adequaat businessmodel of de uitwerking van een goed bedrijfsplan. Speciaal voor dit nieuwe projecttype verruimde het IWT overigens de definitie van innovatie tot *een vernieuwing bij een onderneming die kan leiden tot een substantiële toegevoegde waarde*.

Extra steun automobielsector en ERA-NET – Projecten die aan specifieke beleidsdoelstellingen voldoen, kunnen naast de basissteun ook extra steun krijgen. In 2006 werden twee nieuwe mogelijkheden ingevoerd:

Het IWT kent nu ook 10 % extra steun toe aan O&O- en kmo-projecten die de competitiviteit van de Vlaamse automobielsector stimuleren. Deze extra steun is weggelegd voor alle ondernemingen die een goedgekeurd project uitvoeren bij assemblagebedrijven en bij de toeleveranciers ervan. Ondertussen loopt bij alle constructeurs een O&O-bedrijfsproject met steun van het IWT.

Ook bij O&O- of kmo-steun binnen een ERA-NET-project



kent het IWT 10 % extra steun toe. Bij dergelijke projecten werken lidstaten en/of regio's samen om transnationale projecten op te zetten. Voorwaarde is wel dat het ERA-NET-project zich in eerste instantie richt op ondernemingen en dat het IWT deelneemt.

Ontcijferd

Zowel het aantal projecten als de totale toegekende steun daalden licht in vergelijking met het voorbije jaar. Het aandeel van het KMO-Programma steeg in vergelijking met 2005. Van de toegekende bedrijfssteun ging – net als de voorbije jaren – één derde effectief naar de kmo's (als aanvrager of projectpartner).

Overzicht toegekende steun (k€)

	Gesteunde projecten	Toegekende steun (subsidie + lening)
O&O-bedrijfsprojecten	109	67 177
KMO-Programma	225	16 281
TOTAAL	334	83 458

O&O- en kmo-projecten kunnen betrekking hebben op onderzoeks- en ontwikkelingsactiviteiten of een combinatie van beide. Het basissteunpercentage – aangegeven tussen haakjes – is afhankelijk van de aard van het onderzoek.

Overzicht verdeling steun volgens aard onderzoek

	Aandeel steun
Ontwikkelingsprojecten (25%)	45%
Gemengd onderzoek (38%)	40%
Industrieel basisonderzoek (50%)	15%

O&O- en kmo-projecten kunnen het hele jaar door ingediend worden. Ten opzichte van 2005 zijn de doorlooptijden voor de meeste projecttypes lichtjes gestegen met enkele dagen.

Gemiddelde doorlooptijden voor projecten afgehandeld in 2006

	Aantal behandelde projecten	Tijd tussen ontvankelijkheid en beslissing (werkdagen)
O&O-bedrijfsprojecten	127	82
KMO-Innovatieprojecten	109	45
KMO-Innovatiestudies (Type 1, 4 en 5)	28	19
KMO-Innovatiestudies (Type 2 en 3)	114	42



Steun aan basisonderzoek

Omdat innovatie begint bij kenniscreatie

Kenniscentra en onderzoekers kunnen bij het IWT steun aanvragen voor projecten om hun kennis uit te breiden en zo innovatie te stimuleren. Ze hebben keuze uit drie soorten steunmaatregelen:

■ *Subsidies voor Strategisch BasisOnderzoek (SBO)*

Strategisch basisonderzoek streeft naar het opbouwen van wetenschappelijke of technologische 'knowhow'. Voorwaarde is dat die 'knowhow' de basis vormt voor economische en/of maatschappelijke toepassingen in Vlaanderen. Vooral onderzoeksinstellingen voeren met steun van het IWT strategisch basisonderzoek uit.

■ *Beurzen voor individuele onderzoekers*

Het IWT onderscheidt twee soorten beurzen: enerzijds de SpecialisatieBeurzen (SB) voor doctoraatsstudenten die aan het begin van hun onderzoeksloopbaan staan; en anderzijds de Onderzoeks-Mandaten (OZM) of postdoctorale beurzen voor ervaren onderzoekers die hun kennis willen overdragen naar bedrijven.

■ *Steunprogramma voor Toegepast BioMedisch onderzoek (TBM)*

Dit programma voor alle non-profitorganisaties focust op biomedisch onderzoek dat zich al ver bevindt in het traject van ontdekking naar toepassing. De resultaten van het onderzoek moeten vooral maatschappelijk nuttig zijn, en niet of nauwelijks industrieel toepasbaar.

Wie subsidies voor strategisch basisonderzoek of toegepast biomedisch onderzoek wil aanvragen, dient te reageren op één van de oproepen van het IWT.

Individuele onderzoekers moeten hun beursaanvraag indienen binnen vooraf vastgelegde periodes.

Nieuw!

In 2006 bewoog er heel wat op het vlak van steun aan basisonderzoek:

Effectmetingen Strategisch BasisOnderzoek – Als IWT willen we weten welke effecten onze steun aan strategisch basisonderzoek heeft op het terrein. En we willen nagaan hoe de interactie is tussen kennisinstellingen en bedrijven in de platformen voor strategisch basisonderzoek. Daarom schreven we een aanbesteding uit voor een externe consultant. Die moet in 2007 zijn bevindingen rapporteren.

Soepelere toelatingsvoorwaarden Specialisatie-Beurzen – Hogeschoolstudenten die voor een specialisatiebeurs in aanmerking wilden komen, moesten vroeger een diplomavrijstelling krijgen van hun gastuniversiteit. Ze moesten daartoe doorgaans een extra predoctorale opleiding volgen met een programma van 30 tot zelfs 90 studiepunten. Dat is verleden tijd. Voortaan mogen hogeschoolstudenten tijdens hun IWT-beurs een programma tot 30 studiepunten afwerken.

Programma Toegepast BioMedisch onderzoek – In bepaald biomedisch onderzoek is de industrie niet of nauwelijks geïnteresseerd: wegens te kleine patiëntenpopulaties, geen octrooieerbaarheid, etc. Daardoor verloopt de financiering van dit soort onderzoek moeilijk en geraken sommige nieuwe vormen van diagnose en therapie niet tot bij de patiënt. Het IWT wil daaraan verhelpen met het steunprogramma Toegepast BioMedisch onderzoek. Voor 2006 en 2007 is in totaal 10 miljoen euro steun voorzien. Het IWT steunt projecten telkens voor 100 %, in de regel voor bedragen van 0,5 miljoen euro.

Ontcijferd

In 2006 verleende het IWT 66,94 miljoen euro steun aan basisonderzoek, goed voor ruim een kwart van het totale toegekende steunvolume.

Overzicht steun aan basisonderzoek (in k€)

	2004	2005	2006
Strategisch basisonderzoek (SBO)	37 488	37 488	38 604
Doctorale specialisatiebeurzen (SB)	20 336	20 433	21 873
Postdoctorale onderzoeksmandaten (OZM)	2 166	2 997	1 463
Toegepast biomedisch onderzoek (TBM)	-	-	5 000
TOTAAL	59 990	60 918	66 940

Strategisch basisonderzoek neemt met meer dan 38 miljoen euro ruim de helft van de totale steun aan basisonderzoek voor zijn rekening. Het IWT besliste in 2006 15 van de 52 ingediende projectvoorstellen te steunen. We lanceerden ook een vervroegde oproep voor 2007. Het doel? Projecten laten gelijklopen met het academiejaar en zo vertragingen bij de opstart en uitvoering terugdringen. 42 projectvoorstellen werden ingediend.

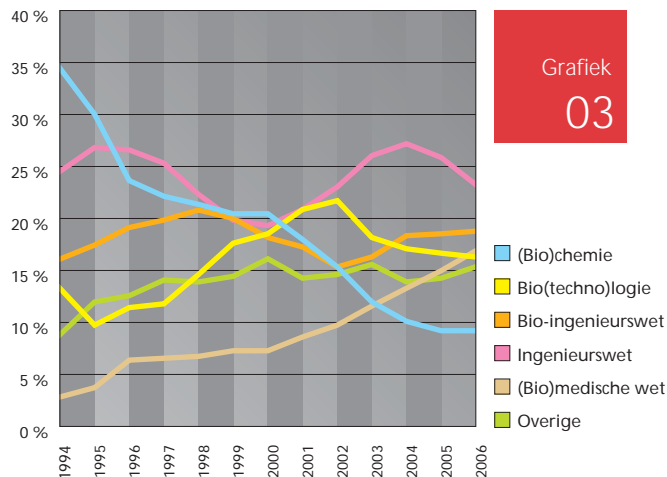
Toegekende steun in het SBO-Programma per organisatie in 2006

	Totaal
KULeuven	33,86 %
UGent	23,08 %
UA	18,40 %
IMEC	8,86 %
UHasselt	5,24 %
VUB	4,05 %
VITO	2,87 %
Bedrijven	2,05 %
Maatschappelijke onderzoeksinstituten	1,24 %
Internationale onderzoeksinstituten	0,36 %

Voor de specialisatiebeurzen dienden in 2006 543 kandidaten voor het eerst een aanvraag in. 200 van hen kregen een beurs. Daarnaast vroegen 194 personen een verlenging aan van hun specialisatiebeurs. In 92,8 % van de gevallen keurde het IWT die goed. In totaal genieten 711 personen tijdens het academiejaar 2006-2007 van een

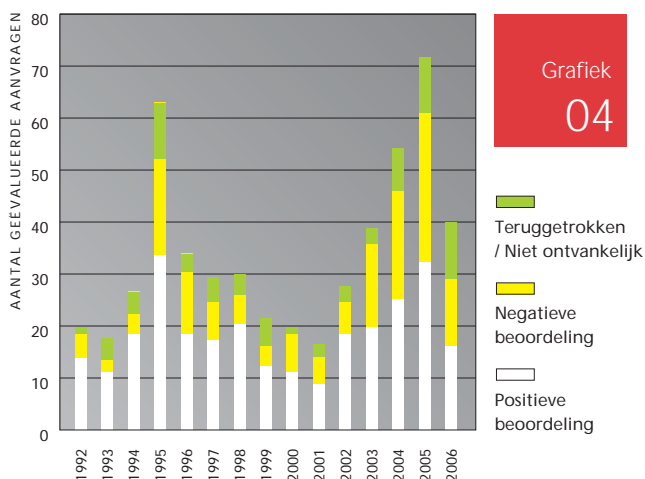
specialisatiebeurs. Koplopers zijn de universiteiten van Leuven (305 bursaalstudenten) en Gent (236 bursaalstudenten).

Evolutie aantal SpecialisatieBeurzen per beoogd doctoraat



Voor onderzoeksmandaten werden in 2006 38 aanvragen ingediend. Daarmee komt een einde aan een systematische stijging sinds 2002. In 2006 waren de onderzoeksmandaten – in tegenstelling tot de voorbije jaren – meer gericht op de oprichting van een spin-off en minder op het Vlaamse industriële weefsel. Van de aanvragen die men eind 2005 en in de loop van 2006 indiende, zijn er 40 behandeld. Het slaagpercentage bedroeg circa 55 %.

Evolutie van de evaluatie van aanvragen voor Onderzoeks-Mandaten



Het programma voor Toegepast BioMedisch onderzoek, tot slot, is nieuw sinds 2006. Het IWT lanceerde één gezamenlijke oproep voor 2006 en 2007. In een eerste ronde keurde het IWT 9 van de 23 ingediende projectvoorstellen goed. Een tweede ronde leverde ondertussen 38 nieuwe en 10 aangepaste projectvoorstellen op.



Steun aan collectief onderzoek en kennisverspreiding

Samen sterk dankzij het IWT

In de wereld van innovatie is het alsnog belangrijker om samen kennis te ontwikkelen en te delen. Het IWT stimuleert dit via steun aan:

■ *Vlaamse InnovatieSamenwerkingsverbanden (VIS)*

Dit zijn netwerken van bedrijven die actief zijn op het vlak van innovatie. Zij kunnen bij het IWT terecht voor ondersteuning van diverse projecten:

- *Technologische Dienstverlening (TD)*: adviseurs van een kenniscentrum geven bedrijven of groepen van bedrijven raad en informatie, bijvoorbeeld over de resultaten van een collectief onderzoek.
- *Thematische InnovatieStimulering (TIS)*: we staan proactief bedrijven met dezelfde technologische problematiek bij in hun innovatieproces. Daarbij ondersteunen we hen om onderling en met kennisinstellingen tot een optimale synergie te komen.
- *(sub)Regionale InnovatieStimulering (RIS)*: we helpen alle ondernemingen in een bepaald gebied – vooral die met een sluimerend innovatiepotentieel – bij hun innovatieproces en bij het realiseren van een synergie met andere bedrijven en de technisch-wetenschappelijke wereld.
- *Collectief Onderzoek (CO)*: we helpen innovatiesamenwerkingsverbanden om elders ontwikkelde kennis te verzamelen en eigen kennis op te bouwen.
- *haalbaarheidsstudies*: we bieden innovatiesamenwerkingsverbanden de kans om de haalbaarheid van belangrijke en omvangrijke initiatieven grondig voor te bereiden.
- *samenwerkingsprojecten*: we willen met deze projecten de performance en het professionalisme

van de diensten van het Vlaams InnovatieNetwerk verbeteren.

■ *Landbouwonderzoek*

Via steun aan collectieve landbouwonderzoeksprojecten stimuleert het IWT de productiviteit, het concurrentievermogen, de kwaliteit en de duurzaamheid van de land- en tuinbouwsector. Praktijkonderzoek is daarbij prioritair om op korte termijn oplossingen te kunnen bieden. De collectieve landbouwonderzoeksprojecten worden uitgevoerd door Vlaamse universiteiten en hogescholen, onderzoeksinstituten en praktijkcentra.

■ *TETRA-Fonds*

Het TETRA-Fonds van het IWT – voluit fonds voor TEChnologieTRAnSfer – is een programma dat toepassingsgericht onderzoek ondersteunt. Centraal staat de interactie en kennisdiffusie tussen bedrijven en het hoger onderwijs.

■ *Universitaire interfacediensten*

Deze diensten bevorderen de samenwerking tussen universiteiten en bedrijven. Ze zorgen voor de economische valorisatie van onderzoek, onder meer door het nemen van octrooien. En ze helpen bij de oprichting van spin-offs. Het IWT verleent de universitaire interfacediensten financiële steun en stimuleert onderlinge samenwerking.

Nieuw!

Dat het IWT meer focust op collectief onderzoek en kennisverspreiding blijkt uit enkele hervormingen uit 2006:

Herziening financieringsbesluit – In 2006 keurde de Vlaamse Regering het vernieuwde VIS-besluit goed. Dat regelt

de steun aan projecten van Vlaamse InnovatieSamenwerkingsverbanden. Onder andere het steunpercentage voor projecten Collectief Onderzoek stijgt van 50 % naar 80 %. Deze aanpassing moet een grotere stimulans bieden voor bedrijven om aan collectief onderzoek te doen. In het vernieuwde VIS-besluit is ook het steunpercentage voor projecten rond (sub)Regionale InnovatieStimulering verhoogd. Het IWT steunt nu de personeelskosten voor 100 % en draagt jaarlijks tot 50.000 euro van de werkingskosten per voltijds equivalent innovatieadviseur. De RIS-adviseurs opereren voortaan in het VLAO-kader.

TETRA-valorisatieprojecten – Het IWT reserveerde in 2006 een half miljoen euro voor een speciale oproep TETRA-valorisatieprojecten. Deze oproep speelt in op de behoefte aan extra middelen om de resultaten van een tweejarig TETRA-project te kunnen omzetten in de praktijk.

De eerste oproep in april resulteerde in twintig aanvragen. We kozen expliciet voor projecten die nuttig zijn voor een grote groep bedrijven en weerhielden er uiteindelijk negen. Deze projecten mogen rekenen op 80 % steun.

Ontcijferd

In 2006 besteedde het IWT in totaal 57,187 miljoen euro middelen aan collectief onderzoek en kennisverspreiding. Dat is bijna een verdubbeling in vergelijking met 2005.

Deze enorme toename is hoofdzakelijk een gevolg van de stijging van het steunvolume voor projecten van Vlaamse InnovatieSamenwerkingsverbanden. Dat steunvolume omvat voor 2006 immers 15 miljoen euro voor vastgelegde projecten van (sub)Regionale Innovatie-Stimulering voor de periode 2007-2010 en 809 000 euro voor studie- en expertiseopdrachten in het kader van het Vlaams InnovatieNetwerk.

Overzicht evolutie steunvolume IWT (in k€)

	2004	2005	2006
VIS + universitaire interfacediensten	21 640	17 048	40 585
Landbouwonderzoek	9 602	9 602	9 602
TETRA-Fonds	5 949	5 949	7 000
TOTAAL	37 191	32 599	57 187

In 2006 evalueerde het IWT een resem projectvoorstellen van Vlaamse InnovatieSamenwerkingsverbanden. En het lanceerde een nieuwe oproep voor projecten Technologische Dienstverlening, Thematische InnovatieStimulering,

Collectief Onderzoek en (sub)Regionale InnovatieStimulering. De aanvragen voor deze laatste oproep zal het IWT in 2007 beoordelen.

Overzicht projecten Vlaamse InnovatieSamenwerkingsverbanden in 2006

Projecttype	Aantal geëvalueerde projecten	Aantal weehouden projecten	Toegekend steunvolume (afgerond in k€)
Technologische Dienstverlening	20	20	8 136
Thematische InnovatieStimulering	28	14	3 592
Collectief Onderzoek	24	15	3 974
TOTAAL	72	49	15 702

Het IWT verleende in 2006 in totaal 9,602 miljoen euro steun aan 28 projecten rond Landbouwonderzoek. 48 % van het steunvolume ging naar instellingen voor hoger onderwijs, 32 % naar onderzoeksinstellingen, en 20 % naar praktijkcentra.

Voor het TETRA-Fonds verhoogde de Vlaamse Regering het beschikbare budget tot 7 miljoen euro. Het IWT verdeelde dat over 25 van de 78 ingediende aanvragen. Het merendeel van de projectuitvoerders zijn hogescholen. De universiteiten spelen echter een steeds belangrijkere rol.

Tot slot subsidieerde het IWT de activiteiten van zes universitaire interfacediensten.

Steun aan universitaire interfacediensten in 2006

Universiteit	Bedrag (in €)
UGent	608 986
KULeuven	864 018
KUBrussel	245 639
UHasselt	70 540
UA	283 832
VUB	13 982
TOTAAL	2 087 000



Steun op beslissing van de Vlaamse Regering

Twee stevige schouders die het innovatiebeleid dragen

Het IWT voert een aantal opdrachten uit voor de Vlaamse Regering. Zo nemen we de inhoudelijke opvolging en het administratief beheer van de meeste Vlaamse competentiepolen en strategische onderzoekscentra voor onze rekening. Daarnaast volgen we enkele omvangrijke projecten op, goedgekeurd door de Vlaamse Regering. En tot slot lichten we projecten met cofinanciering van Europese structuur-fondsen technisch door.

Competentiepolen

Competentiepolen spelen een belangrijke rol in het innovatiebeleid. In 2006 waren volgende competentiepolen actief:

- *FLAMAC of FLAnders MAterials Centre*
- *Flanders' DRIVE*
- *Flanders' FOOD*
- *FMTC of Flanders' Mechatronics Technology Centre*
- *IncGEO of Incubatiepunt GEO-informatie*
- *KMO-IT-Centrum*
- *MIP of Milieu Innovatie Platform*
- *Productontwikkeling & Industrieel Design*
- *VIL of Vlaams Instituut voor de Logistiek*
- *VIM of Vlaams Instituut voor Mobiliteit*

Voortaan zullen nieuwe steunbeslissingen over competentiepolen gebaseerd zijn op het (vernieuwd) VIS-besluit. Hiervoor volstaat een beslissing van de minister na positief advies van de raad van bestuur van het IWT.

Omvangrijke projecten

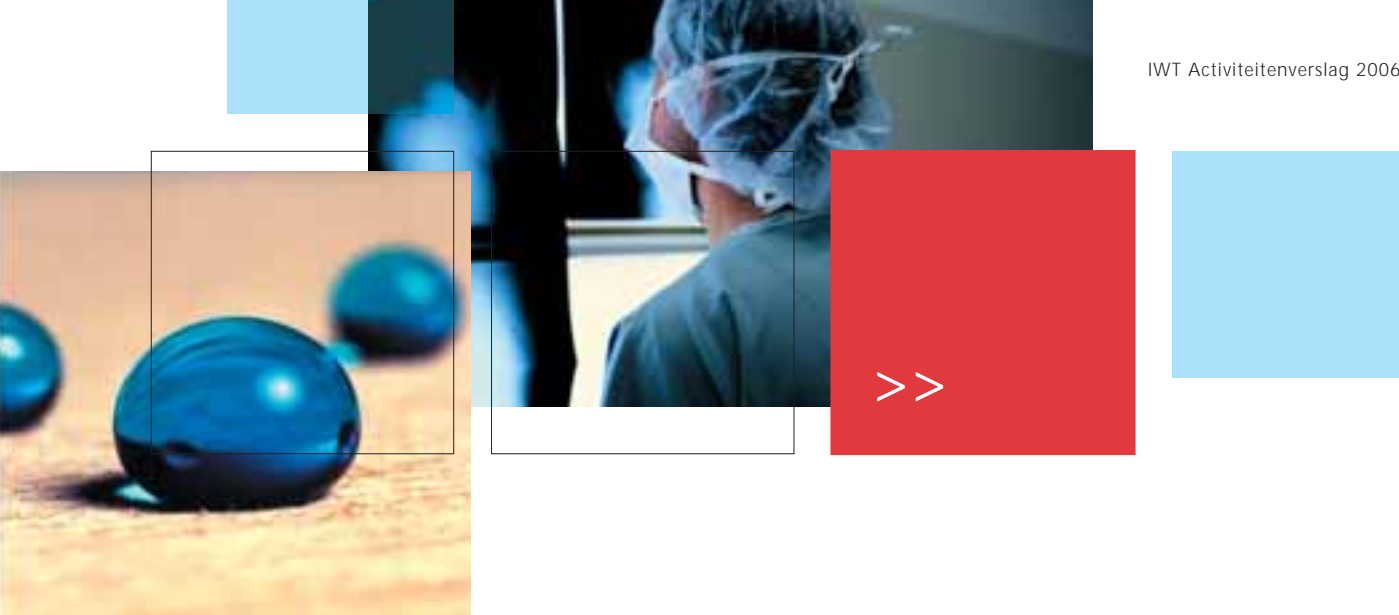
Het IWT volgt enkele omvangrijke projecten op die goedgekeurd zijn door de Vlaamse Regering. Het gaat meer bepaald om:

■ *Innovatieve mediaprojecten van de VRT (e-VRT)*

Het IWT beheert de middelen toegewezen aan het onderzoeks- en ontwikkelingsforum van de VRT. Dit forum organiseert, begeleidt en verspreidt nieuwe media-activiteiten. Er werd verder gewerkt aan de uitbouw van een up-to-date technologisch mediaplatform voor de eindgebruiker en aan een dienstenplatform voor de hele audiovisuele sector. De VRT onderzocht ook hoe ze nieuwe uitvindingen in Vlaanderen kan toepassen. En ze ontwikkelde nieuwe toepassingen en bestudeerde hoe het brede publiek hierop reageerde.

■ *Port Community Services*

Het IWT zetelt met raadgevende stem in het beheercomité en de stuurgroep van het project Port Community Services van het Gemeentelijk Havenbedrijf Antwerpen. Dat wil de stroom van informatie over goederen- en scheepsverkeer automatiseren om het logistieke gebeuren in de Antwerpse haven vlotter en efficiënter te laten verlopen. Daartoe wordt in eerste instantie een interactief webportaal uitgebouwd. In 2006 werkte men verder aan een 'Barge Traffic System' en een elektronisch loket voor aankomende, verhalende en vertrekkende zeeschepen. En men startte met de ontwikkeling van een kruispuntdatabank voor ladinggegevens. Het IWT controleerde deze activiteiten administratief en inhoudelijk.



■ *Proeftuin i-City*

i-City is een project waarbij bedrijven bouwen aan draadloze ICT-toepassingen voor stedelijk gebruik. i-City maakt van Hasselt en Leuven één groot labo. De partners van het project kunnen er een draadloze infrastructuur met bijbehorende applicaties ontwikkelen en consumenten kunnen deze dagelijks uittesten en evalueren.

Het IWT kende de vzw i-City een vervolg-financiering toe, zodat deze bestaande initiatieven kan voortzetten. Tegen 2010 wil i-City autonoom kunnen werken.

■ *Limburgplan*

Met het Limburgplan wil de Vlaamse Regering mee een nieuwe socio-economische dynamiek in Limburg ondersteunen. Het actieplan wil de regio een ander economisch profiel geven, de beschikbare ruimte optimaliseren, opleiding, onderwijs en vorming stimuleren, en de mogelijkheden op het vlak van zorg en werk uitbreiden. Daartoe worden 46 projecten op touw gezet. In een eerste luik is het IWT betrokken bij de implementatie, de advisering en de beoordeling van enkele projecten die innovatie moeten stimuleren.

Projecten met cofinanciering Europese structuurfondsen

Het IWT licht projecten met cofinanciering van Europese structuurfondsen technisch door. Het maakt daarbij een onderscheid tussen:

■ *Projecten met steun van het Europees Fonds voor Regionale Ontwikkeling (EFRO):*

- consolidatie van cel Kunststoffen als Limburgs kenniscentrum voor kunststofverwerking (Hogeschool Limburg)

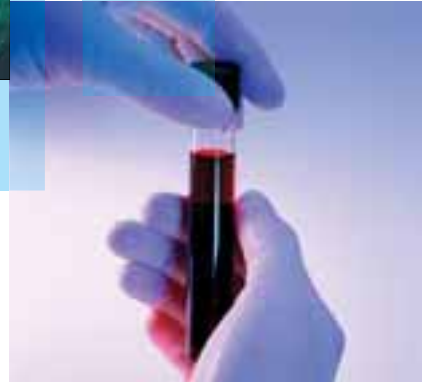
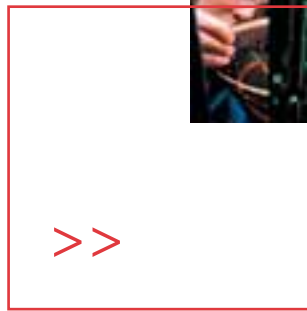
- technologiecentrum Limburg (Hogescholen KHLim en XIOS)
- uitbreiding onderzoeksapparatuur (XIOS Hogeschool)
- basisonderzoek en ondersteuning bedrijfsleven (Expertisecentrum Digitale Media van Universiteit Hasselt)
- uitbreiding wetenschappelijke apparatuur gekoppeld aan EFRO- en INTERREG-project (Universiteit Hasselt en IMEC)

■ *Projecten voor interregionale samenwerking (INTERREG):*

- BioSmile, een samenwerkingsverband tussen zes biotechnologieclusters in Noord-West-Europa

■ *Projecten met steun van het Europees Sociaal Fonds (ESF):*

- GPS voor ondernemingen, een project van Flanders DC om kmo's te sensibiliseren over de noodzaak aan ondernemingscreativiteit en om hen aan te zetten tot meer samenwerking met kennisinstellingen
- Innovatiecoach, een project van UNIZO om groei-kmo's vertrouwd te maken met de leden van het Vlaams InnovatieNetwerk en te peilen naar hun noden



Dienstverlening en coördinatie

Minstens even kostbaar voor innovatieactoren

Het IWT verleent niet alleen financiële steun aan bedrijven, kennisinstellingen en andere innovatieactoren. Het ondersteunt hen ook via een waaier aan diensten en coördinatie op verschillende vlakken. We nemen vier grote opdrachten voor onze rekening:

- Het IWT stimuleert ondernemingen en instellingen om deel te nemen aan internationale technologische programma's en biedt hen ondersteuning bij hun aanvragen en projecten. Zo is het IWT het Vlaamse contactpunt voor:
 - het Europese Kaderprogramma, waarbij speciale aandacht gaat naar kmo's;
 - projecten binnen ERA-NET, een initiatief dat de nationale onderzoeks- en innovatieprogramma's van de EU-lidstaten meer op elkaar wil afstemmen;
 - projecten binnen INNO-NET, een Europees netwerk dat wetenschappelijke kennis wil opbouwen via het samen opzetten van innovatieprogramma's;
 - projecten binnen EUREKA, een pan-Europees netwerk dat bedrijven helpt bij het zoeken naar R&D-partners.
- Het IWT zorgt voor samenwerking tussen aanbieders en vragers van technologie. Dit gebeurt hoofdzakelijk binnen het Europese netwerk van Innovation Relay Centers (IRC). Als Vlaams IRC helpen we bedrijven, universiteiten en onderzoekscentra om hun aanbod van of vraag naar technologie in Europa bekend te maken. En we brengen hen in contact met interessante partners.
- Het IWT ondersteunt en coördineert Vlaamse actoren die actief zijn in technologische innovatie en aanverwante diensten en die verankerd zijn in

samenwerkingsverbanden van bedrijven, (sub)regionale verbanden of bestaande onderzoekscentra.

- En het IWT neemt zelf deel aan internationale netwerken en acties om meer kennis en competentie te verwerven en zo de Vlaamse belangen beter te kunnen verdedigen.

Nieuw!

In 2006 vonden onder meer volgende veranderingen plaats in de dienstverlening- en coördinatieopdracht van het IWT:

Uitbouw werking nationaal contactpunt – In 2006 bouwden we als nationaal contactpunt onze diensten en instrumenten uit. We ontwikkelden en implementeerden een content management systeem annex website (www.europrogs.be) met informatie over het Europees Kaderprogramma, ERA-NET- en EUREKA-initiatieven en andere internationale programma's. We promootten onze werking als nationaal contactpunt en de bijbehorende site via tal van kanalen. En we verspreidden nieuw wervingsmateriaal, zoals affiches en informatiemappen.

Monitoring&Analyse – De unit Monitoring&Analyse van het IWT draagt via interne en externe studieopdrachten bij tot de onderbouwing van het Vlaams innovatiebeleid in het algemeen en de acties van het IWT in het bijzonder. In 2006 maakte de unit de resultaten bekend van een studie over het effect van innovatiesteun. Daaruit blijkt dat IWT-subsidies wel degelijk het verschil maken. Niet alleen zouden 4 op 10 projecten niet doorgaan zonder het IWT en zouden 2 à 3 projecten op 10 hun budget terugschroeven zonder het IWT. Het IWT zet ook ruim 90 % van de gesteunde en tot 60 % van de afgewezen aanvragers aan om regelmatig te innoveren en zich in functie daarvan te organiseren.

Ontcijferd

Het IWT stimuleert ondernemingen en instellingen om deel te nemen aan internationale technologische programma's.

Als Vlaams Innovation Relay Center bracht het IWT – meer nog dan voorgaande jaren – Vlaamse en internationale technologiespelers met elkaar in contact. Enkel het aantal profielen voorgesteld tijdens partnering events daalde. Dat is het gevolg van een piek in 2005 na ons brokerage event.

Overzicht van de succesvolle werking van het IWT als Vlaams 'Innovation Relay Center'

	2004 (9 m)	2005	2006	TOTAAL
Nieuwe IRC-klanten	69	110	118	297
Vlaamse technologieprofielen verspreid in het IRC-netwerk voor individuele partnersearch	11	16	23	50
Vlaamse technologieprofielen voorgesteld op partnering events	38	61	45	144
Reacties op Europese en Vlaamse profielen voor individuele partnersearch (excl. events)	110	182	228	520
Transnationale samenwerking	6	10	16	32

Eén van de manieren van het IWT om innovatie in Vlaanderen te coördineren, is het Innovatienetwerk (www.innovatienetwerk.be). Deze internetapplicatie laat toe om de beschikbare expertise rond technologische innovatie bij de innovatieactoren makkelijker aan te spreken en tegelijk ondersteunt ze de communicatie tussen de verschillende innovatieactoren.

Bedrijven kunnen door het Innovatienetwerk via het internet een vraag stellen rond technologische innovatie. Wij selecteren de vragen op relevantie en leggen die vervolgens voor aan de intermediairen uit het Vlaams InnovatieNetwerk.

Overzicht van het gebruik van het Innovatienetwerk

	2002	2003	2004	2005	2006
Organisaties	58	73	90	97	108
Contactpersonen	175	292	364	446	489
Gestelde vragen	64	143	263	346	427
Volledig opgeloste vragen	27	60	108	154	196
Gedeeltelijk opgeloste vragen	2	11	44	63	76
Onopgeloste vragen	6	17	29	43	50
Vragen in behandeling	29	55	82	86	130
Gegeven antwoorden	223	597	1364	1995	2534
Aangekondigde evenementen	122	296	516	747	962
Geposte documenten	10	111	145	164	179

Meer weten?

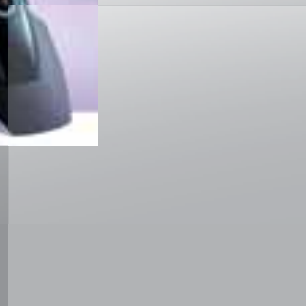
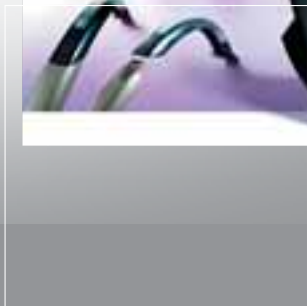
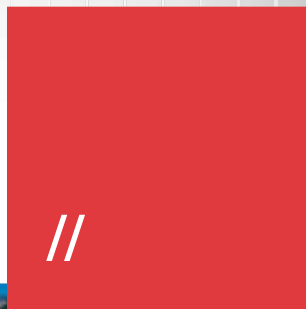
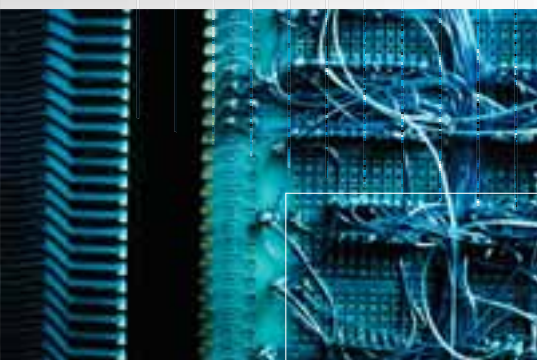
Wenst u meer informatie over het IWT? Of bent u geïnteresseerd in onze instrumenten en diensten?

Contacteer ons dan op:

Bischoffsheimlaan 25
1000 Brussel

Tel. +32 (0)2 209 09 00
Fax +32 (0)2 223 11 81
info@iwt.be

Of bezoek onze site op
www.iwt.be



Colofon

Redactie
IWT

Teksten
Com&Co

Vormgeving en opmaak
Stefano Russo Design

Druk
Jona

Depotnummer
D/2007/7037/2

Verschenen in juli 2007.
Dit activiteitenverslag is een verkorte versie.
De volledige versie is te vinden op www.iwt.be.

