

# HOGER ONDERWIJS

## IN CIJFERS -

## ADDENDUM

---

---

KERNCIJFERS M.B.T. STUDENTEN, FINANCIERING  
EN PERSONEEL IN HET HOGER ONDERWIJS

DECEMBER 2012

Vlaamse overheid



# INHOUDSTAFEL

---

Inhoudstafel .....	2
Inleiding .....	3
Studenten .....	4
Inleiding .....	4
Inschrijvingen en studenten.....	5
Resultaten .....	12
Vooropleiding.....	16
Focus op Gezondheidszorg, Onderwijs, STEM-opleidingen en buitenlandse studenten.....	18
Personeel .....	24
Inleiding .....	24
Algemeen overzicht.....	24
Leeftijd .....	25
Gender .....	28
Onderzoekers aan de hogescholen .....	28
Financieel .....	30
Inleiding .....	30
Oorsprong bedrijfsopbrengsten .....	32
Overzicht tabellen en grafieken .....	33
Colofon .....	34

## INLEIDING

---

Naar jaarlijkse gewoonte verschijnt in het najaar de publicatie *Hoger onderwijs in cijfers*, met als doel een eerste zicht te geven op het aantal inschrijvingen in het hoger onderwijs in het lopende academiejaar. Voor de tweede keer vullen we deze publicatie aan met een Addendum, om ook een globaal beeld te kunnen geven over een iets langere periode en zo de jaarlijkse cijfers ook in een breder perspectief te plaatsen.

Net als vorig jaar nemen we, naast informatie over studenten en inschrijvingen, ook cijfers op over personeel en financiering. In deze publicatie geven we telkens de meest recente gegevens die beschikbaar zijn en vergelijken we ze met één jaar geleden, vijf jaar geleden en 10 jaar geleden. Zo willen we in één oogopslag de lezer een perspectief geven dat over 10 jaar loopt.

# STUDENTEN

---

## INLEIDING

In dit onderdeel worden gegevens over studenten, inschrijvingen en resultaten in het hoger onderwijs opgenomen. We hebben er voor gekozen om cijfers op te nemen over het huidige academiejaar (2012-2013), het vorige academiejaar (2011-2012) en over vijf (2007-2008) en tien (2002-2003) academiejaren geleden. Voor de gegevens over resultaten en diploma's is er voor gekozen om, zoals dat gebruikelijk is in het Statistisch Jaarboek, telkens gegevens op te nemen over één academiejaar vroeger, zijnde 2011-2012, 2010-2011, 2006-2007 en 2001-2002. In dit addendum zullen we enkel een globaal beeld op langere termijn geven. Punctuele vergelijkingen van de cijfers, bv. van studiegebieden of instellingen, zijn in voorliggende publicatie niet terug te vinden, maar zijn wel opgenomen in Hoger onderwijs in cijfers zelf. Net als in Hoger onderwijs in cijfers, hebben we in de tabellen enkel de inschrijvingen in initiële opleidingen en met een diplomacontract opgenomen. We laten de inschrijvingen in vervolgoopleidingen en inschrijvingen met een credit- of examencontract buiten beschouwing.

De gegevens voor het academiejaar 2011-2012 zijn definitieve cijfers. Deze zijn echter nog niet gevalideerd, waardoor kleine afwijkingen op de cijfers nog mogelijk zijn. Voor het academiejaar 2012-2013 zijn de gegevens deze van de telling van 31 oktober 2012. Dit zijn absoluut nog geen definitieve cijfers. De inschrijvingsaantallen zullen nog toenemen in de loop van het academiejaar. Op basis van de gegevens van de voorbije jaren, schatten we dat er tussen de voorlopige cijfers van 31 oktober en de definitieve cijfers tot 2% afwijking mogelijk is. Op niveau van individuele instellingen zal deze spanning uiteraard sterk fluctueren, maar dat is niet de scope van deze publicatie. Voor de overige academiejaren zijn de cijfers de definitieve, gevalideerde cijfers.

In dit addendum zijn in de tabellen alle inschrijvingen opgenomen. Dit in tegenstelling tot de hoofdpublicatie waar enkel de actieve inschrijvingen geteld worden. Voor een punctuele telling op 31 oktober, zoals dat het geval is in Hoger onderwijs in cijfers is het de bedoeling om weer te geven hoeveel inschrijvingen er op dat specifieke ogenblik effectief zijn, hoeveel studenten effectief rondlopen binnen de hogescholen en universiteiten. Als we echter naar een volledig academiejaar kijken, is het relevanter om te vertrekken van alle inschrijvingen omdat die allemaal op een of andere manier gefinancierd kunnen worden omdat er onderwijsactiviteiten tegenover staan. Ook inschrijvingen die stopgezet zijn in de loop van het academiejaar zijn in die optiek relevant om in de tabellen op te nemen.

Bij de vergelijking van de cijfers over de jaren heen moeten twee belangrijke opmerkingen gemaakt worden.

- Met de decreten van 3 april 2003 (herstructurering) en 30 april 2004 (flexibilisering) is een volledig nieuwe structuur ingevoerd in het hoger onderwijs en werd flexibilisering een feit. Waar vroeger het onderscheid gemaakt werd tussen 1-cyclusopleidingen, 2-cycli-opleidingen aan de hogescholen en academische opleidingen aan de universiteiten, werd sinds 2004-2005 progressief jaar na jaar de bachelor-masterstructuur ingevoerd in het hoger onderwijs in Vlaanderen, met professioneel gerichte bacheloropleidingen aan de hogescholen en academisch gerichte bachelor- en masteropleidingen aan de hogescholen en universiteiten. In de tabellen hebben we voor de vergelijkbaarheid de pre-BAMA-opleidingen ondergebracht onder de

huidig gangbare benamingen. Met de invoering van flexibilisering werd bovendien afgestapt van het jaarsysteem. Opleidingen worden niet langer uitgedrukt in studie jaren, maar in studiepunten.

- Naar aanleiding van het nieuwe financieringsmodel voor het hoger onderwijs, is de informatienood gewijzigd en werd de registratiewijze fundamenteel aangepast. In 2008-2009 zijn we dan ook overgeschakeld op een nieuwe databank, die deze nieuwe wijze van registreren ondersteunde. De Databank Tertiair Onderwijs (DTO) werd verlaten en alle gegevens werden vanaf dat ogenblik geregistreerd in de Databank Hoger Onderwijs (DHO). De Databank Hoger Onderwijs maakt een veel fijnmaziger registratie van bv. studiepunten mogelijk. Dit maakt dat er in de cijfers wellicht fluctuaties merkbaar zijn, die mogelijk niet volledig te verklaren zijn vanuit de tendensen binnen het hoger onderwijs, maar eerder vanuit de gewijzigde registratiewijze.

## INSCHRIJVINGEN EN STUDENTEN

In onderstaande tabellen worden enerzijds het aantal inschrijvingen en anderzijds het aantal studenten opgenomen. Een student is een natuurlijk persoon die één of meerdere inschrijvingen heeft in het hoger onderwijs in Vlaanderen. Afhankelijk van de tabel waarnaar gekeken wordt, kan het aantal studenten verschillen.

*Een voorbeeld ter verduidelijking:* als we kijken naar tabel 2A, waarbij er een opsplitsing gemaakt wordt per type instelling, dan wordt een student die zowel aan een hogeschool als aan een universiteit ingeschreven is, twee keer meegeteld (nl. één keer bij de hogescholen en één keer bij de universiteiten). Deze zelfde student kan in tabel 2B, waarbij we de gegevens opsplitsen naar gerichtheid, zelfs drie keer geteld worden. Als deze student aan de hogeschool namelijk ingeschreven is in zowel een professionele opleiding als in een academiserende opleiding en daarnaast ook nog een inschrijving heeft in een academische opleiding aan een universiteit, dan komt deze student drie keer voor in de tabel.

De totalen in de tabellen met inschrijvingen zullen altijd hoger liggen dan de totalen in de tabellen met studenten, omdat een student meer dan één inschrijving kan hebben in het hoger onderwijs. Over de jaren heen blijft de verhouding tussen het aantal inschrijvingen en het aantal studenten wel ongeveer gelijk, in die zin dat er altijd een 4 à 5% meer inschrijvingen zijn dan er studenten zijn.

TABEL 1A : AANTAL INSCHRIJVINGEN IN INITIËLE OPLEIDINGEN PER TYPE INSTELLING

		M	V	T
2002 - 2003	Hogeschool	48.133	55.426	<b>103.559</b>
	Universiteit	26.443	32.446	<b>58.889</b>
	<b>Totaal</b>	<b>74.576</b>	<b>87.872</b>	<b>162.448</b>
2007 - 2008	Hogeschool	51.519	59.857	<b>111.376</b>
	Universiteit	31.967	38.364	<b>70.331</b>
	<b>Totaal</b>	<b>83.486</b>	<b>98.221</b>	<b>181.707</b>
2011 - 2012	Hogeschool	62.699	75.329	<b>138.028</b>
	Universiteit	38.163	46.893	<b>85.056</b>
	<b>Totaal</b>	<b>100.862</b>	<b>122.222</b>	<b>223.084</b>
2012 - 2013	Hogeschool	61.577	74.141	<b>135.718</b>
	Universiteit	38.175	47.041	<b>85.216</b>
	<b>Totaal</b>	<b>99.752</b>	<b>121.182</b>	<b>220.934</b>

TABEL 1B: AANTAL INSCHRIJVINGEN IN INITIËLE OPLEIDINGEN PER GERICHTHEID

		M	V	T
2002 - 2003	Academisch	26.443	32.446	<b>58.889</b>
	Academiserend	15.742	10.852	<b>26.594</b>
	Professioneel	32.391	44.574	<b>76.965</b>
	<b>Totaal</b>	<b>74.576</b>	<b>87.872</b>	<b>162.448</b>
2007 - 2008	Academisch	31.967	38.364	<b>70.331</b>
	Academiserend	15.962	10.826	<b>26.788</b>
	Professioneel	35.557	49.031	<b>84.588</b>
	<b>Totaal</b>	<b>83.486</b>	<b>98.221</b>	<b>181.707</b>
2011 - 2012	Academisch	38.163	46.893	<b>85.056</b>
	Academiserend	18.056	12.290	<b>30.346</b>
	Professioneel	44.643	63.039	<b>107.682</b>
	<b>Totaal</b>	<b>100.862</b>	<b>122.222</b>	<b>223.084</b>
2012 - 2013	Academisch	38.175	47.041	<b>85.216</b>
	Academiserend	17.971	12.352	<b>30.323</b>
	Professioneel	43.606	61.789	<b>105.395</b>
	<b>Totaal</b>	<b>99.752</b>	<b>121.182</b>	<b>220.934</b>

Net als in vorige publicatie, blijkt dat het aantal inschrijvingen aan de universiteiten (+45%) op 10 jaar tijd meer stijgt dan aan de hogescholen (+31%). Het zijn vooral de academiserende opleidingen van de hogescholen die een kleinere stijging kennen (+14%). De stijging van de professionele opleidingen aan de hogescholen (+37%) sluit wel dichterbij de stijging van het aantal inschrijvingen aan de universiteiten.

TABEL 2A : AANTAL STUDENTEN IN INITIËLE OPLEIDINGEN PER TYPE INSTELLING

		M	V	T
2002 - 2003	Hogeschool	47.623	55.036	<b>102.659</b>
	Universiteit	25.718	31.901	<b>57.619</b>
	<b>Totaal</b>	<b>73.341</b>	<b>86.937</b>	<b>160.278</b>
2007 - 2008	Hogeschool	49.690	58.348	<b>108.038</b>
	Universiteit	29.553	36.480	<b>66.033</b>
	<b>Totaal</b>	<b>79.243</b>	<b>94.828</b>	<b>174.071</b>
2011 - 2012	Hogeschool	59.934	72.944	<b>132.878</b>
	Universiteit	35.165	43.972	<b>79.137</b>
	<b>Totaal</b>	<b>95.099</b>	<b>116.916</b>	<b>212.015</b>
2012 - 2013	Hogeschool	59.753	72.655	<b>132.408</b>
	Universiteit	35.336	44.245	<b>79.581</b>
	<b>Totaal</b>	<b>95.089</b>	<b>116.900</b>	<b>211.989</b>

TABEL 2B : AANTAL STUDENTEN IN INITIËLE OPLEIDINGEN PER GERICHTHEID

		M	V	T
2002 - 2003	Academisch	25.718	31.901	<b>57.619</b>
	Academiserend	15.423	10.756	<b>26.179</b>
	Professioneel	32.200	44.280	<b>76.480</b>
	<b>Totaal</b>	<b>73.341</b>	<b>86.937</b>	<b>160.278</b>
2007 - 2008	Academisch	29.553	36.480	<b>66.033</b>
	Academiserend	14.881	10.322	<b>25.203</b>
	Professioneel	35.056	48.181	<b>83.237</b>
	<b>Totaal</b>	<b>79.490</b>	<b>94.983</b>	<b>174.473</b>
2011 - 2012	Academisch	35.165	43.972	<b>79.137</b>
	Academiserend	16.687	11.573	<b>28.260</b>
	Professioneel	43.640	61.633	<b>105.273</b>
	<b>Totaal</b>	<b>95.492</b>	<b>117.178</b>	<b>212.670</b>
2012 - 2013	Academisch	35.336	44.245	<b>79.581</b>
	Academiserend	16.716	11.647	<b>28.363</b>
	Professioneel	43.170	61.110	<b>104.280</b>
	<b>Totaal</b>	<b>95.222</b>	<b>117.002</b>	<b>212.224</b>

De stijging van het aantal studenten aan de hogescholen en universiteiten ligt dicht bij elkaar dan de stijging van het aantal inschrijvingen, met een stijging van 29% aan de hogescholen en 38% aan de universiteiten.

De stijging van het aantal studenten sluit bij de hogescholen daarnaast ook meer aan bij de stijging van het aantal inschrijvingen dan aan de universiteiten het geval is. Op 10 jaar stijgt het aantal studenten aan de hogescholen met 29% en het aantal inschrijvingen met 31%. Bij de universiteiten zien we een stijging van 45% bij het aantal inschrijvingen en neemt het aantal studenten in die periode toe met 38%. Bij de hogescholen is er dus meer een 1 op 1 relatie tussen inschrijvingen en studenten. Dit is zeker het geval bij de professionele opleidingen (inschrijvingen stijgen met 37%, waar het aantal studenten stijgt met 36%). Bij de

academiserende opleidingen van de hogescholen en bij de opleidingen van de universiteiten is er minder sprake van een 1 op 1 relatie tussen het aantal inschrijvingen en het aantal studenten. Wellicht nemen studenten van deze opleidingen vaker een inschrijving in meer dan 1 opleiding (bv. zowel in de bachelor- als de masteropleiding) of zijn zij tegelijk ingeschreven in het schakelprogramma en de masteropleiding.

**TABEL 3A: AANTAL GENERATIESTUDENTEN PER TYPE INSTELLING**

		M	V	T	Aantal 18-jarigen	% generatiestudenten t.o.v. aantal 18-jarigen
2002 - 2003	Hogeschool	12.034	14.386	<b>26.420</b>	70.312	38%
	Universiteit	5.791	7.421	<b>13.212</b>	70.312	19%
	<b>Totaal</b>	<b>17.825</b>	<b>21.807</b>	<b>39.632</b>	<b>70.312</b>	<b>56%</b>
2007 - 2008	Hogeschool	13.574	16.644	<b>30.218</b>	71.006	43%
	Universiteit	6.849	8.518	<b>15.367</b>	71.006	22%
	<b>Totaal</b>	<b>20.423</b>	<b>25.162</b>	<b>45.585</b>	<b>71.006</b>	<b>64%</b>
2011 - 2012	Hogeschool	15.091	19.012	<b>34.103</b>	75.005	45%
	Universiteit	7.446	9.156	<b>16.602</b>	75.005	22%
	<b>Totaal</b>	<b>22.537</b>	<b>28.168</b>	<b>50.705</b>	<b>75.005</b>	<b>68%</b>
2012 - 2013	Hogeschool	14.866	18.075	<b>32.941</b>	73.305	45%
	Universiteit	7.307	8.750	<b>16.057</b>	73.305	22%
	<b>Totaal</b>	<b>22.173</b>	<b>26.825</b>	<b>48.998</b>	<b>73.305</b>	<b>67%</b>

**TABEL 3B: AANTAL GENERATIESTUDENTEN PER GERICHTHEID**

		M	V	T	Aantal 18-jarigen	% generatiestudenten t.o.v. aantal 18-jarigen
2002 - 2003	Academisch	5.791	7.421	<b>13.212</b>	70.312	19%
	Academiserend	2.905	2.165	<b>5.070</b>	70.312	7%
	Professioneel	9.129	12.221	<b>21.350</b>	70.312	30%
	<b>Totaal</b>	<b>17.825</b>	<b>21.807</b>	<b>39.632</b>	<b>70.312</b>	<b>56%</b>
2007 - 2008	Academisch	6.849	8.518	<b>15.367</b>	71.006	22%
	Academiserend	3.427	2.414	<b>5.841</b>	71.006	8%
	Professioneel	10.308	14.324	<b>24.632</b>	71.006	35%
	<b>Totaal</b>	<b>20.584</b>	<b>25.256</b>	<b>45.840</b>	<b>71.006</b>	<b>65%</b>
2011 - 2012	Academisch	7.446	9.156	<b>16.602</b>	75.005	22%
	Academiserend	3.601	2.511	<b>6.112</b>	75.005	8%
	Professioneel	11.752	16.658	<b>28.410</b>	75.005	38%
	<b>Totaal</b>	<b>22.799</b>	<b>28.325</b>	<b>51.124</b>	<b>75.005</b>	<b>68%</b>
2012 - 2013	Academisch	7.307	8.750	<b>16.057</b>	73.305	22%
	Academiserend	3.611	2.466	<b>6.077</b>	73.305	8%
	Professioneel	11.342	15.676	<b>27.018</b>	73.305	37%
	<b>Totaal</b>	<b>22.260</b>	<b>26.892</b>	<b>49.152</b>	<b>73.305</b>	<b>67%</b>



De laatste jaren stijgt het aantal generatiestudenten niet echt spectaculair meer. Er is eerder sprake van een stagnatie. Op 10 jaar tijd is er echter wel een significante stijging te zien van het aantal generatiestudenten (+24%). De stijging van het aantal generatiestudenten de laatste jaren volgt ook mooi de stijging van het aantal 18-jarigen.

**TABEL 4A: GEMIDDELD AANTAL OPGENOMEN STUDIEPUNTEN IN INITIËLE OPLEIDINGEN PER INSCHRIJVING EN TYPE INSTELLING**

		M	V	T
2001-2002	Hogeschool	n.v.t.	n.v.t.	<b>n.v.t.</b>
	Universiteit	n.v.t.	n.v.t.	<b>n.v.t.</b>
	<b>Totaal</b>	<b>n.v.t.</b>	<b>n.v.t.</b>	<b>n.v.t.</b>
2005 - 2006	Hogeschool	56,25	56,61	<b>56,44</b>
	Universiteit	54,17	55,85	<b>55,09</b>
	<b>Totaal</b>	<b>55,48</b>	<b>56,32</b>	<b>55,94</b>
2006 - 2007	Hogeschool	56,39	56,49	<b>56,45</b>
	Universiteit	54,45	56,09	<b>55,34</b>
	<b>Totaal</b>	<b>55,66</b>	<b>56,34</b>	<b>56,03</b>
2007 - 2008	Hogeschool	55,06	55,64	<b>55,38</b>
	Universiteit	53,40	55,35	<b>54,46</b>
	<b>Totaal</b>	<b>54,43</b>	<b>55,53</b>	<b>55,02</b>
2008 - 2009	Hogeschool	52,82	53,03	<b>52,93</b>
	Universiteit	52,27	54,15	<b>53,30</b>
	<b>Totaal</b>	<b>52,61</b>	<b>53,47</b>	<b>53,08</b>
2009 - 2010	Hogeschool	51,89	51,89	<b>51,89</b>
	Universiteit	51,46	53,06	<b>52,34</b>
	<b>Totaal</b>	<b>51,73</b>	<b>52,35</b>	<b>52,07</b>
2010 - 2011	Hogeschool	50,67	51,27	<b>50,99</b>
	Universiteit	51,24	52,49	<b>51,93</b>
	<b>Totaal</b>	<b>50,88</b>	<b>51,74</b>	<b>51,35</b>
2011 - 2012	Hogeschool	50,09	50,60	<b>50,37</b>
	Universiteit	50,35	51,63	<b>51,06</b>
	<b>Totaal</b>	<b>50,19</b>	<b>50,99</b>	<b>50,63</b>

*Voor het academiejaar 2001-2002 is er geen informatie beschikbaar over het aantal opgenomen studiepunten. Dit concept is maar van toepassing sinds de invoering van flexibilisering.*

**TABEL 4B: GEMIDDELD AANTAL OPGENOMEN STUDIEPUNTEN IN INITIËLE OPLEIDINGEN PER INSCHRIJVING EN GERICHTHEID**

		M	V	T
2001-2002	Academisch	n.v.t.	n.v.t.	<b>n.v.t.</b>
	Academiserend	n.v.t.	n.v.t.	<b>n.v.t.</b>
	Professioneel	n.v.t.	n.v.t.	<b>n.v.t.</b>
	<b>Totaal</b>	<b>n.v.t.</b>	<b>n.v.t.</b>	<b>n.v.t.</b>
2005 - 2006	Academisch	54,17	55,85	<b>55,09</b>
	Academiserend	55,31	56,17	<b>55,66</b>
	Professioneel	56,69	56,71	<b>56,70</b>
	<b>Totaal</b>	<b>55,48</b>	<b>56,32</b>	<b>55,94</b>
2006 - 2007	Academisch	54,45	56,09	<b>55,34</b>
	Academiserend	55,34	56,00	<b>55,61</b>
	Professioneel	56,86	56,60	<b>56,71</b>
	<b>Totaal</b>	<b>55,66</b>	<b>56,34</b>	<b>56,03</b>
2007 - 2008	Academisch	53,40	55,35	<b>54,46</b>
	Academiserend	52,85	54,51	<b>53,52</b>
	Professioneel	56,06	55,90	<b>55,96</b>
	<b>Totaal</b>	<b>54,43</b>	<b>55,53</b>	<b>55,02</b>
2008 - 2009	Academisch	52,27	54,15	<b>53,30</b>
	Academiserend	51,22	52,16	<b>51,60</b>
	Professioneel	53,51	53,21	<b>53,33</b>
	<b>Totaal</b>	<b>52,61</b>	<b>53,47</b>	<b>53,08</b>
2009 - 2010	Academisch	51,46	53,06	<b>52,34</b>
	Academiserend	50,06	50,86	<b>50,38</b>
	Professioneel	52,65	52,10	<b>52,33</b>
	<b>Totaal</b>	<b>51,73</b>	<b>52,35</b>	<b>52,07</b>
2010 - 2011	Academisch	51,24	52,49	<b>51,93</b>
	Academiserend	48,65	50,41	<b>49,36</b>
	Professioneel	51,50	51,44	<b>51,47</b>
	<b>Totaal</b>	<b>50,88</b>	<b>51,74</b>	<b>51,35</b>
2011 - 2012	Academisch	50,35	51,63	<b>51,06</b>
	Academiserend	48,18	49,45	<b>48,70</b>
	Professioneel	50,86	50,82	<b>50,84</b>
	<b>Totaal</b>	<b>50,19</b>	<b>50,99</b>	<b>50,63</b>

*Voor het academiejaar 2001-2002 is er geen informatie beschikbaar over het aantal opgenomen studiepunten. Dit concept is maar van toepassing sinds de invoering van flexibilisering.*

Het gemiddeld aantal opgenomen studiepunten blijft dalen over de jaren heen. Tussen 2007-2008 en 2008-2009 doet zich de grootste daling voor, wellicht voor een gedeelte te wijten aan een nieuwe manier van registreren. In 2008-2009 werd namelijk de Databank Hoger Onderwijs in gebruik genomen, die een veel fijnmaziger registratie van studiepunten toelaat.

TABEL 5: AANTAL INSCHRIJVINGEN IN SCHAKELPROGRAMMA'S

		M	V	T
2002 - 2003	Hogeschool	n.v.t.	n.v.t.	<b>n.v.t.</b>
	Universiteit	n.v.t.	n.v.t.	<b>n.v.t.</b>
	<b>Totaal</b>	<b>n.v.t.</b>	<b>n.v.t.</b>	<b>n.v.t.</b>
2007 - 2008	Hogeschool	1.115	365	<b>1.480</b>
	Universiteit	765	1.501	<b>2.266</b>
	<b>Totaal</b>	<b>1.880</b>	<b>1.866</b>	<b>3.746</b>
2011 - 2012	Hogeschool	2.048	856	<b>2.904</b>
	Universiteit	1.539	3.064	<b>4.603</b>
	<b>Totaal</b>	<b>3.587</b>	<b>3.920</b>	<b>7.507</b>
2012 - 2013	Hogeschool	2.053	836	<b>2.889</b>
	Universiteit	1.485	3.155	<b>4.640</b>
	<b>Totaal</b>	<b>3.538</b>	<b>3.991</b>	<b>7.529</b>

Een schakelprogramma is een programma dat wordt opgelegd aan een student die zich in een masteropleiding wil inschrijven na het behalen van een professioneel gericht bachelordiploma. Een schakelprogramma is een individueel programma dat ten minste 45 en ten hoogste 90 studiepunten bedraagt. Het heeft de bedoeling de wetenschappelijke competenties van de student die uit een professioneel gerichte opleiding komt op het juiste niveau te brengen voor aanvang van de masteropleiding.

## RESULTATEN

In onderstaande tabellen wordt gekeken naar de resultaten in het hoger onderwijs. Enerzijds wordt er gekeken naar de verworven studiepunten, anderzijds naar het aantal uitgereikte diploma's. Aan de hand van het aantal opgenomen en het aantal verworven studiepunten wordt ook het studierendement in het hoger onderwijs berekend.

Een student verwerft voor elk opleidingsonderdeel waarvoor hij slaagt een creditbewijs. De studiepunten die verbonden zijn aan dit opleidingsonderdeel zijn dan 'verworven studiepunten'. Studiepunten waarvoor de student gedelibereerd wordt, worden in het kader van het financieringssysteem niet beschouwd als verworven studiepunten. De student ontvangt voor deze gedelibereerde studiepunten ook geen creditbewijs.

In tegenstelling tot de vorige publicatie, werd er dit jaar voor gekozen om voor de berekening van het studierendement enkel rekening te houden met het aantal verworven studiepunten en de gedelibereerde studiepunten buiten beschouwing te laten. Gedelibereerde studiepunten reflecteren namelijk de werking/het beleid van de instelling. De definitie is veel zuiverder als enkel de verworven studiepunten worden meegeteld.

Studierendement is de verhouding tussen het aantal opgenomen studiepunten en het aantal verworven studiepunten. Een gemiddeld studierendement van 75% betekent dus dat een student gemiddeld voor 75% van zijn opgenomen studiepunten geslaagd is.

**TABEL 6A: GEMIDDELD AANTAL VERWORVEN STUDIEPUNTEN IN INITIËLE OPLEIDINGEN PER INSCHRIJVING EN TYPE INSTELLING**

		M	V	T
2001-2002	Hogeschool	n.v.t.	n.v.t.	<b>n.v.t.</b>
	Universiteit	n.v.t.	n.v.t.	<b>n.v.t.</b>
	<b>Totaal</b>	<b>n.v.t.</b>	<b>n.v.t.</b>	<b>n.v.t.</b>
2006 - 2007	Hogeschool	39,75	44,33	<b>42,23</b>
	Universiteit	39,93	45,63	<b>43,03</b>
	<b>Totaal</b>	<b>39,82</b>	<b>44,82</b>	<b>42,53</b>
2010 - 2011	Hogeschool	36,31	40,99	<b>38,84</b>
	Universiteit	38,79	43,48	<b>41,36</b>
	<b>Totaal</b>	<b>37,25</b>	<b>41,95</b>	<b>39,81</b>
2011 - 2012	Hogeschool	35,88	40,59	<b>38,45</b>
	Universiteit	38,47	42,93	<b>40,93</b>
	<b>Totaal</b>	<b>36,86</b>	<b>41,49</b>	<b>39,40</b>

TABEL 6B: GEMIDDELD AANTAL VERWORVEN STUDIEPUNTEN IN INITIËLE OPLEIDINGEN PER INSCHRIJVING EN GERICHTHEID

		M	V	T
2001-2002	Academisch	n.v.t.	n.v.t.	<b>n.v.t.</b>
	Academiserend	n.v.t.	n.v.t.	<b>n.v.t.</b>
	Professioneel	n.v.t.	n.v.t.	<b>n.v.t.</b>
	<b>Totaal</b>	<b>n.v.t.</b>	<b>n.v.t.</b>	<b>n.v.t.</b>
2006 - 2007	Academisch	39,93	45,63	<b>43,03</b>
	Academiserend	41,38	45,04	<b>42,87</b>
	Professioneel	39,04	44,18	<b>42,03</b>
	<b>Totaal</b>	<b>39,82</b>	<b>44,82</b>	<b>42,53</b>
2010 - 2011	Academisch	38,79	43,48	<b>41,36</b>
	Academiserend	36,47	40,67	<b>38,17</b>
	Professioneel	36,24	41,05	<b>39,04</b>
	<b>Totaal</b>	<b>37,25</b>	<b>41,95</b>	<b>39,81</b>
2011 - 2012	Academisch	38,47	42,93	<b>40,93</b>
	Academiserend	36,14	40,33	<b>37,84</b>
	Professioneel	35,78	40,64	<b>38,62</b>
	<b>Totaal</b>	<b>36,86</b>	<b>41,49</b>	<b>39,40</b>

We zien in deze tabellen een zelfde beeld als in de tabellen m.b.t. het aantal opgenomen studiepunten. Het gemiddeld aantal verworven studiepunten per inschrijving ligt hoger in de periode voor de invoering van de nieuwe databank DHO.

TABEL 7A: GEMIDDELD STUDIERENDEMENT IN INITIËLE OPLEIDINGEN PER TYPE INSTELLING

		M	V	T
2001-2002	Hogeschool	n.v.t.	n.v.t.	<b>n.v.t.</b>
	Universiteit	n.v.t.	n.v.t.	<b>n.v.t.</b>
	<b>Totaal</b>	<b>n.v.t.</b>	<b>n.v.t.</b>	<b>n.v.t.</b>
2006 - 2007	Hogeschool	70,48%	78,48%	<b>74,82%</b>
	Universiteit	73,33%	81,35%	<b>77,75%</b>
	<b>Totaal</b>	<b>71,53%</b>	<b>79,56%</b>	<b>75,91%</b>
2010 - 2011	Hogeschool	71,66%	79,94%	<b>76,17%</b>
	Universiteit	75,70%	82,83%	<b>79,65%</b>
	<b>Totaal</b>	<b>73,20%</b>	<b>81,07%</b>	<b>77,52%</b>
2011 - 2012	Hogeschool	71,64%	80,22%	<b>76,34%</b>
	Universiteit	76,41%	83,15%	<b>80,17%</b>
	<b>Totaal</b>	<b>73,45%</b>	<b>81,36%</b>	<b>77,81%</b>

TABEL 7B: GEMIDDELD STUDIERENDEMENT IN INITIËLE OPLEIDINGEN PER GERICHTHEID

		M	V	T
2001-2002	Academisch	n.v.t.	n.v.t.	<b>n.v.t.</b>
	Academiserend	n.v.t.	n.v.t.	<b>n.v.t.</b>
	Professioneel	n.v.t.	n.v.t.	<b>n.v.t.</b>
	<b>Totaal</b>	<b>n.v.t.</b>	<b>n.v.t.</b>	<b>n.v.t.</b>
2006 - 2007	Academisch	73,33%	81,35%	<b>77,75%</b>
	Academiserend	74,76%	80,43%	<b>77,10%</b>
	Professioneel	68,66%	78,06%	<b>74,12%</b>
	<b>Totaal</b>	<b>71,53%</b>	<b>79,56%</b>	<b>75,91%</b>
2010 - 2011	Academisch	75,70%	82,83%	<b>79,65%</b>
	Academiserend	74,96%	80,69%	<b>77,33%</b>
	Professioneel	70,37%	79,79%	<b>75,85%</b>
	<b>Totaal</b>	<b>73,20%</b>	<b>81,07%</b>	<b>77,52%</b>
2011 - 2012	Academisch	76,41%	83,15%	<b>80,17%</b>
	Academiserend	75,01%	81,54%	<b>77,70%</b>
	Professioneel	70,35%	79,96%	<b>75,98%</b>
	<b>Totaal</b>	<b>73,45%</b>	<b>81,36%</b>	<b>77,81%</b>

Het gemiddelde studierendement blijft min of meer gelijk over de jaren heen. We zien slechts een lichte stijging de laatste jaren.

Vrouwen hebben een hoger studierendement dan mannen. In de professionele opleidingen ligt het studierendement steeds lager dan in de academische en academiserende opleidingen en dan vooral bij de mannen.

TABEL 8A: AANTAL DIPLOMA'S IN INITIËLE OPLEIDINGEN PER TYPE INSTELLING

		M	V	T
2001 - 2002	Hogeschool	9.347	13.111	<b>22.458</b>
	Universiteit	4.318	5.372	<b>9.690</b>
	<b>Totaal</b>	<b>13.665</b>	<b>18.483</b>	<b>32.148</b>
2006 - 2007	Hogeschool	9.523	13.433	<b>22.956</b>
	Universiteit	4.135	5.706	<b>9.841</b>
	<b>Totaal</b>	<b>13.658</b>	<b>19.139</b>	<b>32.797</b>
2010 - 2011	Hogeschool	9.989	14.230	<b>24.219</b>
	Universiteit	5.276	7.415	<b>12.691</b>
	<b>Totaal</b>	<b>15.265</b>	<b>21.645</b>	<b>36.910</b>
2011 - 2012	Hogeschool	10.393	15.175	<b>25.568</b>
	Universiteit	5.333	7.852	<b>13.185</b>
	<b>Totaal</b>	<b>15.726</b>	<b>23.027</b>	<b>38.753</b>

TABEL 8B: AANTAL DIPLOMA'S IN INITIËLE OPLEIDINGEN PER GERICHTHEID

		M	V	T
2001 - 2002	Academisch	4.318	5.372	<b>9.690</b>
	Academiserend	2.735	1.939	<b>4.674</b>
	Professioneel	6.612	11.172	<b>17.784</b>
	<b>Totaal</b>	<b>13.665</b>	<b>18.483</b>	<b>32.148</b>
2006 - 2007	Academisch	4.135	5.706	<b>9.841</b>
	Academiserend	2.784	1.970	<b>4.754</b>
	Professioneel	6.739	11.463	<b>18.202</b>
	<b>Totaal</b>	<b>13.658</b>	<b>19.139</b>	<b>32.797</b>
2010 - 2011	Academisch	5.276	7.415	<b>12.691</b>
	Academiserend	2.675	1.920	<b>4.595</b>
	Professioneel	7.314	12.310	<b>19.624</b>
	<b>Totaal</b>	<b>15.265</b>	<b>21.645</b>	<b>36.910</b>
2011 - 2012	Academisch	5.333	7.852	<b>13.185</b>
	Academiserend	2.781	2.003	<b>4.784</b>
	Professioneel	7.612	13.172	<b>20.784</b>
	<b>Totaal</b>	<b>15.726</b>	<b>23.027</b>	<b>38.753</b>

In tabellen 8A en 8B zijn geen diploma's van kandidaturen en academische bachelors opgenomen. We volgen hier het Statistisch Jaarboek, waar deze diploma's ook niet in de statistieken opgenomen worden. Enkel diploma's van graduat, professioneel gerichte bachelors, licentiaten en masters zijn opgenomen.

## VOOROPLEIDING

TABEL 9A: AANTAL GENERATIESTUDENTEN NAAR VOOROPLEIDING SECUNDAIR ONDERWIJS PER TYPE INSTELLING

		ASO	BSO	TSO	KSO	Ander	Totaal
2002 - 2003	Hogeschool	11.067	1.661	12.831	815	46	<b>26.420</b>
	Universiteit	11.749	49	609	88	717	<b>13.212</b>
	<b>Totaal</b>	<b>22.816</b>	<b>1.710</b>	<b>13.440</b>	<b>903</b>	<b>763</b>	<b>39.632</b>
2007 - 2008	Hogeschool	10.992	2.155	13.846	1.018	2.207	<b>30.218</b>
	Universiteit	13.390	55	799	122	1.001	<b>15.367</b>
	<b>Totaal</b>	<b>24.382</b>	<b>2.210</b>	<b>14.645</b>	<b>1.140</b>	<b>3.208</b>	<b>45.585</b>
2011 - 2012	Hogeschool	11.200	3.065	16.117	1.174	2.547	<b>34.103</b>
	Universiteit	14.139	44	976	165	1.278	<b>16.602</b>
	<b>Totaal</b>	<b>25.339</b>	<b>3.109</b>	<b>17.093</b>	<b>1.339</b>	<b>3.825</b>	<b>50.705</b>
2012 - 2013	Hogeschool	12.692	2.914	13.575	967	2.793	<b>32.941</b>
	Universiteit	13.588	63	786	147	1.473	<b>16.057</b>
	<b>Totaal</b>	<b>26.280</b>	<b>2.977</b>	<b>14.361</b>	<b>1.114</b>	<b>4.266</b>	<b>48.998</b>

TABEL 9B: AANTAL GENERATIESTUDENTEN NAAR VOOROPLEIDING SECUNDAIR ONDERWIJS PER GERICHTHEID

		ASO	BSO	TSO	KSO	Ander	Totaal
2002 - 2003	Academisch	11.749	49	609	88	717	<b>13.212</b>
	Academiserend	3.457	73	1.092	429	19	<b>5.070</b>
	Professioneel	7.610	1.588	11.739	386	27	<b>21.350</b>
	<b>Totaal</b>	<b>22.816</b>	<b>1.710</b>	<b>13.440</b>	<b>903</b>	<b>763</b>	<b>39.632</b>
2007 - 2008	Academisch	13.390	55	799	122	1.001	<b>15.367</b>
	Academiserend	3.415	107	1.210	524	585	<b>5.841</b>
	Professioneel	7.710	2.053	12.739	504	1.626	<b>24.632</b>
	<b>Totaal</b>	<b>24.515</b>	<b>2.215</b>	<b>14.748</b>	<b>1.150</b>	<b>3.212</b>	<b>45.840</b>
2011 - 2012	Academisch	14.139	44	976	165	1.278	<b>16.602</b>
	Academiserend	3.483	133	1.352	524	620	<b>6.112</b>
	Professioneel	7.906	2.945	14.955	670	1.934	<b>28.410</b>
	<b>Totaal</b>	<b>25.528</b>	<b>3.122</b>	<b>17.283</b>	<b>1.359</b>	<b>3.832</b>	<b>51.124</b>
2012 - 2013	Academisch	13.588	63	786	147	1.473	<b>16.057</b>
	Academiserend	3.772	94	1.107	426	678	<b>6.077</b>
	Professioneel	9.005	2.827	12.520	550	2.116	<b>27.018</b>
	<b>Totaal</b>	<b>26.365</b>	<b>2.984</b>	<b>14.413</b>	<b>1.123</b>	<b>4.267</b>	<b>49.152</b>



Het profiel van de studenten die instromen verschilt sterk tussen hogescholen en universiteiten. Aan hogescholen is het aandeel generatiestudenten met een TSO-achtergrond groter dan het aandeel met een ASO-achtergrond. Het laatste jaar lijkt het aandeel TSO en ASO wel terug dichterbij elkaar te komen (in 2002-2003 42% ASO vs. 49% TSO, in 2012-2013 39% ASO vs. 41% TSO). De universiteiten behouden over de jaren heen een instroom die voornamelijk uit ASO komt (89% in 2002-2003 vs. 85% in 2012-2013).

Als we kijken naar de gerichtheid dan zien we dat de academische opleidingen voornamelijk een publiek aantrekken met een ASO-achtergrond (meer dan 80% komt uit ASO). De academiserende opleidingen trekken ook voornamelijk studenten aan uit het ASO, maar hier is het overwicht op TSO minder groot. In de professionele opleidingen komen de generatiestudenten voor het grootste deel uit een TSO-richting.

## FOCUS OP GEZONDHEIDSZORG, ONDERWIJS, STEM-OPLEIDINGEN EN BUITENLANDSE STUDENTEN

In dit onderdeel focussen we op een aantal specifieke studiegebieden en opleidingen. We bekijken de opleidingen in het studiegebied Gezondheidszorg, de lerarenopleidingen en de STEM-opleidingen van dichterbij. De overheid heeft de voorbije jaren ook sterk ingezet op deze opleidingen. We bekijken daarnaast ook de buitenlandse, en meer specifiek de Nederlandse, studenten.

### GEZONDHEIDSZORG

TABEL 10: AANTAL INSCHRIJVINGEN IN VERPLEEGKUNDE EN VROEDKUNDE

		M	V	T
2002 - 2003	Verpleegkunde	1.007	3.957	<b>4.964</b>
	Vroedkunde	9	1.092	<b>1.101</b>
	<b>Totaal</b>	<b>1.016</b>	<b>5.049</b>	<b>6.065</b>
2007 - 2008	Verpleegkunde	1.089	4.662	<b>5.751</b>
	Vroedkunde	8	1.566	<b>1.574</b>
	<b>Totaal</b>	<b>1.097</b>	<b>6.228</b>	<b>7.325</b>
2011 - 2012	Verpleegkunde	1.605	6.947	<b>8.552</b>
	Vroedkunde	10	2.169	<b>2.179</b>
	<b>Totaal</b>	<b>1.615</b>	<b>9.116</b>	<b>10.731</b>
2012 - 2013	Verpleegkunde	1.538	6.898	<b>8.436</b>
	Vroedkunde	6	2.075	<b>2.081</b>
	<b>Totaal</b>	<b>1.544</b>	<b>8.973</b>	<b>10.517</b>

\* enkel de professioneel gerichte bacheloropleidingen en de basisopleidingen verpleeg- en vroedkunde zijn opgenomen.

TABEL 11: AANTAL DIPLOMA'S VERPLEEGKUNDE EN VROEDKUNDE

		M	V	T
2001 - 2002	Verpleegkunde	330	1.308	<b>1.638</b>
	Vroedkunde	1	230	<b>231</b>
	<b>Totaal</b>	<b>331</b>	<b>1.538</b>	<b>1.869</b>
2006 - 2007	Verpleegkunde	217	1.204	<b>1.421</b>
	Vroedkunde	1	257	<b>258</b>
	<b>Totaal</b>	<b>218</b>	<b>1.461</b>	<b>1.679</b>
2010 - 2011	Verpleegkunde	255	1.404	<b>1.659</b>
	Vroedkunde	1	340	<b>341</b>
	<b>Totaal</b>	<b>256</b>	<b>1.744</b>	<b>2.000</b>
2011 - 2012	Verpleegkunde	269	1.612	<b>1.881</b>
	Vroedkunde	1	436	<b>437</b>
	<b>Totaal</b>	<b>270</b>	<b>2.048</b>	<b>2.318</b>

\* enkel de professioneel gerichte bacheloropleidingen en de basisopleidingen verpleeg- en vroedkunde zijn opgenomen.

## ONDERWIJS

TABEL 12: AANTAL INSCHRIJVINGEN IN DE LERARENOPLEIDING

		M	V	T
2002 - 2003	Kleuteronderwijs	140	4.046	<b>4.186</b>
	Lager onderwijs	1.194	5.611	<b>6.805</b>
	Secundair onderwijs	3.898	4.599	<b>8.497</b>
	<b>Totaal</b>	<b>5.232</b>	<b>14.256</b>	<b>19.488</b>
2007 - 2008	Kleuteronderwijs	123	3.978	<b>4.101</b>
	Lager onderwijs	946	4.913	<b>5.859</b>
	Secundair onderwijs	4.272	4.687	<b>8.959</b>
	<b>Totaal</b>	<b>5.341</b>	<b>13.578</b>	<b>18.919</b>
2011 - 2012	Kleuteronderwijs	158	5.329	<b>5.487</b>
	Lager onderwijs	1.274	6.433	<b>7.707</b>
	Secundair onderwijs	5.814	6.115	<b>11.929</b>
	<b>Totaal</b>	<b>7.246</b>	<b>17.877</b>	<b>25.123</b>
2012 - 2013	Kleuteronderwijs	147	4.988	<b>5.135</b>
	Lager onderwijs	1.234	6.114	<b>7.348</b>
	Secundair onderwijs	5.358	5.725	<b>11.083</b>
	<b>Totaal</b>	<b>6.739</b>	<b>16.827</b>	<b>23.566</b>

In deze tabel bekijken we het aantal inschrijvingen in de lerarenopleiding. We hebben ervoor gekozen enkel de inschrijvingen in de geïntegreerde lerarenopleidingen op te nemen en de specifieke lerarenopleidingen (SLO) aan de CVO's en in het hoger onderwijs buiten beschouwing te laten. De studenten van de bacheloropleidingen kleuter-, lager en secundair onderwijs starten hun studie meestal met de intentie deze binnen de normale studieduur af te ronden. Studenten die starten aan een SLO schrijven zich zeker niet allemaal voltijds in, velen combineren dit met een job of een andere studie en spreiden bijgevolg de SLO over meerdere jaren. Mogelijks kan dit dan een vertekening opleveren van jaar tot jaar.

TABEL 13: AANTAL DIPLOMA'S IN DE LERARENOPLEIDING

		M	V	T
2001 - 2002	Kleuteronderwijs	18	866	<b>884</b>
	Lager onderwijs	233	1.352	<b>1.585</b>
	Secundair onderwijs	679	1.077	<b>1.756</b>
	SLO hoger onderwijs	503	1.370	<b>1.873</b>
	SLO CVO	642	813	<b>1.455</b>
	<b>Totaal</b>	<b>2.075</b>	<b>5.478</b>	<b>7.553</b>
2006 - 2007	Kleuteronderwijs	13	903	<b>916</b>
	Lager onderwijs	211	1.315	<b>1.526</b>
	Secundair onderwijs	776	1.155	<b>1.931</b>
	SLO hoger onderwijs	572	1.585	<b>2.157</b>
	SLO CVO	-	-	<b>2.615</b>
		-	-	<b>9.145</b>

2010 - 2011	Kleuteronderwijs	15	796	<b>811</b>
	Lager onderwijs	142	1.064	<b>1.206</b>
	Secundair onderwijs	837	1.241	<b>2.078</b>
	SLO hoger onderwijs	319	786	<b>1.105</b>
	SLO CVO	-	-	<b>1.824</b>
	<b>Totaal</b>	-	-	<b>7.024</b>
2011 - 2012	Kleuteronderwijs	17	977	<b>994</b>
	Lager onderwijs	163	1.263	<b>1.426</b>
	Secundair onderwijs	861	1.336	<b>2.197</b>
	SLO hoger onderwijs	286	768	<b>1.054</b>
	SLO CVO**	-	-	-
	<b>Totaal</b>	-	-	-

\* Opmerking: De opleidingen 'Academische Initiële Lerarenopleiding (ALLO), Initiële Lerarenopleiding van Academisch Niveau (ILOAN), de initiële lerarenopleiding 'Dans', de voortgezette lerarenopleidingen en GPB werden vervangen door SLO. In deze tabel hebben we voor de vergelijkbaarheid ervoor gekozen alles onder de huidige benaming op te nemen.

\*\*Hiervoor waren nog geen cijfers beschikbaar

## STEM-OPLEIDINGEN

STEM staat voor Science, Technology, Engineering and Mathematics. In de hierna volgende tabellen hebben we informatie over de STEM-opleidingen aan de Vlaamse hogescholen en universiteiten opgenomen. In de tabellen zijn die studiegebieden opgenomen die de STEM-opleidingen bevatten. Deze studiegebieden kunnen zowel academische als professionele opleidingen bevatten. Wij hebben ons voor de cijfers beperkt tot enkel de academisch gerichte opleidingen.

TABEL 14: AANTAL INSCHRIJVINGEN IN DE STEM-OPLEIDINGEN

		M	V	T
2002 - 2003	Biomedische wetenschappen	n.v.t.	n.v.t.	<b>n.v.t.</b>
	Biotechniek	217	151	<b>368</b>
	Farmaceutische wetenschappen	289	999	<b>1.288</b>
	Industriële wetenschappen en technologie	7.363	1.257	<b>8.620</b>
	Nautische wetenschappen	214	50	<b>264</b>
	Toegepaste biologische wetenschappen	1.105	1.033	<b>2.138</b>
	Toegepaste wetenschappen	3.089	872	<b>3.961</b>
	Wetenschappen	3.195	1.666	<b>4.861</b>
	<b>Totaal</b>	<b>15.472</b>	<b>6.028</b>	<b>21.500</b>
2007 - 2008	Biomedische wetenschappen	566	1.237	<b>1.803</b>
	Biotechniek	229	183	<b>412</b>
	Farmaceutische wetenschappen	493	1.533	<b>2.026</b>
	Industriële wetenschappen en technologie	6.607	791	<b>7.398</b>
	Nautische wetenschappen	404	60	<b>464</b>
	Toegepaste biologische wetenschappen	1.203	974	<b>2.177</b>

	Toegepaste wetenschappen	4.156	1.174	<b>5.330</b>
	Wetenschappen	3.296	1.457	<b>4.753</b>
	<b>Totaal</b>	<b>16.954</b>	<b>7.409</b>	<b>24.363</b>
2011 - 2012	Biomedische wetenschappen	885	1.930	<b>2.815</b>
	Biotechniek	294	229	<b>523</b>
	Farmaceutische wetenschappen	652	1.993	<b>2.645</b>
	Industriële wetenschappen en technologie	7.678	986	<b>8.664</b>
	Nautische wetenschappen	514	69	<b>583</b>
	Toegepaste biologische wetenschappen	1.569	1.318	<b>2.887</b>
	Toegepaste wetenschappen	4.658	1.348	<b>6.006</b>
	Wetenschappen	4.125	2.029	<b>6.154</b>
	<b>Totaal</b>	<b>20.375</b>	<b>9.902</b>	<b>30.277</b>
2012 - 2013	Biomedische wetenschappen	880	1.892	<b>2.772</b>
	Biotechniek	293	275	<b>568</b>
	Farmaceutische wetenschappen	646	2.057	<b>2.703</b>
	Industriële wetenschappen en technologie	7.601	933	<b>8.534</b>
	Nautische wetenschappen	539	77	<b>616</b>
	Toegepaste biologische wetenschappen	1.665	1.389	<b>3.054</b>
	Toegepaste wetenschappen	4.760	1.373	<b>6.133</b>
	Wetenschappen	4.236	2.111	<b>6.347</b>
	<b>Totaal</b>	<b>20.620</b>	<b>10.107</b>	<b>30.727</b>

TABEL 15: AANTAL DIPLOMA'S IN DE STEM-OPLEIDINGEN

		M	V	T
2001 - 2002	Biomedische wetenschappen	n.v.t.	n.v.t.	<b>n.v.t.</b>
	Biotechniek	36	37	<b>73</b>
	Farmaceutische wetenschappen	50	186	<b>236</b>
	Industriële wetenschappen en technologie	1.529	313	<b>1.842</b>
	Nautische wetenschappen	19	8	<b>27</b>
	Toegepaste biologische wetenschappen	193	199	<b>392</b>
	Toegepaste wetenschappen	498	142	<b>640</b>
	Wetenschappen	496	373	<b>869</b>
	<b>Totaal</b>	<b>2.821</b>	<b>1.258</b>	<b>4.079</b>
2006 - 2007	Biomedische wetenschappen	68	206	<b>274</b>
	Biotechniek	38	27	<b>65</b>
	Farmaceutische wetenschappen	47	158	<b>205</b>
	Industriële wetenschappen en technologie	1.443	223	<b>1.666</b>
	Nautische wetenschappen	38	8	<b>46</b>
	Toegepaste biologische wetenschappen	180	189	<b>369</b>
	Toegepaste wetenschappen	553	168	<b>721</b>
	Wetenschappen	500	268	<b>768</b>
	<b>Totaal</b>	<b>2.867</b>	<b>1.247</b>	<b>4.114</b>

2010 - 2011	Biomedische wetenschappen	58	173	<b>231</b>
	Biotechniek	55	64	<b>119</b>
	Farmaceutische wetenschappen	69	258	<b>327</b>
	Industriële wetenschappen en technologie	1.354	190	<b>1.544</b>
	Nautische wetenschappen	40	6	<b>46</b>
	Toegepaste biologische wetenschappen	236	199	<b>435</b>
	Toegepaste wetenschappen	782	206	<b>988</b>
	Wetenschappen	421	275	<b>696</b>
	<b>Totaal</b>	<b>3.015</b>	<b>1.371</b>	<b>4.386</b>
2011 - 2012	Biomedische wetenschappen	60	185	<b>245</b>
	Biotechniek	67	57	<b>124</b>
	Farmaceutische wetenschappen	91	287	<b>378</b>
	Industriële wetenschappen en technologie	1.415	219	<b>1.634</b>
	Nautische wetenschappen	39	5	<b>44</b>
	Toegepaste biologische wetenschappen	239	257	<b>496</b>
	Toegepaste wetenschappen	801	241	<b>1.042</b>
	Wetenschappen	469	333	<b>802</b>
	<b>Totaal</b>	<b>3.181</b>	<b>1.584</b>	<b>4.765</b>

## BUITENLANDSE STUDENTEN

TABEL 16: AANTAL BELGISCHE EN BUITENLANDSE STUDENTEN IN INITIËLE OPLEIDINGEN PER SOORT INSTELLING

		Belg	Niet-Belg			Totaal
			EER	Niet-EER	Totaal	
2002 - 2003	Hogeschool	100.232	1.419	1.008	<b>2.427</b>	<b>102.659</b>
	Universiteit	55.490	1.533	596	<b>2.129</b>	<b>57.619</b>
	<b>Totaal</b>	<b>155.722</b>	<b>2.952</b>	<b>1.604</b>	<b>4.556</b>	<b>160.278</b>
2007 - 2008	Hogeschool	104.610	2.420	1.008	<b>3.428</b>	<b>108.038</b>
	Universiteit	62.433	2.344	1.256	<b>3.600</b>	<b>66.033</b>
	<b>Totaal</b>	<b>167.043</b>	<b>4.764</b>	<b>2.264</b>	<b>7.028</b>	<b>174.071</b>
2011 - 2012	Hogeschool	127.264	3.921	1.693	<b>5.614</b>	<b>132.878</b>
	Universiteit	72.268	4.189	2.680	<b>6.869</b>	<b>79.137</b>
	<b>Totaal</b>	<b>199.532</b>	<b>8.110</b>	<b>4.373</b>	<b>12.483</b>	<b>212.015</b>
2012 - 2013	Hogeschool	126.208	4.390	1.810	<b>6.200</b>	<b>132.408</b>
	Universiteit	72.016	4.694	2.871	<b>7.565</b>	<b>79.581</b>
	<b>Totaal</b>	<b>198.224</b>	<b>9.084</b>	<b>4.681</b>	<b>13.765</b>	<b>211.989</b>

Het aandeel buitenlandse studenten aan de Vlaamse hogescholen en universiteiten kent de afgelopen 10 jaar een stijging, maar blijft wel redelijk beperkt (van 2,8% in 2002-2003 tot 6,5% in 2012-2013). Aan de universiteiten is het aandeel buitenlandse studenten wel hoger dan aan de hogescholen.

**TABEL 17: AANTAL NEDERLANDSE STUDENTEN IN INITIËLE OPLEIDINGEN PER SOORT INSTELLING**

		Nederlandse studenten	Totaal studenten	%
2002 - 2003	Hogeschool	820	102.659	0,80%
	Universiteit	1.255	57.619	2,18%
	<b>Totaal</b>	<b>2.075</b>	<b>160.278</b>	<b>1,29%</b>
2007 - 2008	Hogeschool	1.690	108.038	1,56%
	Universiteit	1.875	66.033	2,84%
	<b>Totaal</b>	<b>3.565</b>	<b>174.071</b>	<b>2,05%</b>
2011 - 2012	Hogeschool	2.548	132.878	1,92%
	Universiteit	2.921	79.137	3,69%
	<b>Totaal</b>	<b>5.469</b>	<b>212.015</b>	<b>2,58%</b>
2012 - 2013	Hogeschool	2.860	132.408	2,16%
	Universiteit	3.271	79.581	4,11%
	<b>Totaal</b>	<b>6.131</b>	<b>211.989</b>	<b>2,89%</b>

# PERSONEEL

## INLEIDING

In dit onderdeel zijn gegevens opgenomen over de personeelsleden in het hoger onderwijs. In de meeste tabellen geven we voor de cijfers van de hogescholen enkel informatie over de personeelsleden van de hogescholen die door het agentschap AHOVOS betaald worden.

Cijfers over contractuele personeelsleden van de hogescholen werden aangeleverd door de regeringscommissarissen. Deze personeelsleden worden niet betaald door het agentschap. Het agentschap beschikt zelf niet over cijfergegevens m.b.t. personeelsleden van de universiteiten. De cijfers m.b.t. de universitaire personeelsleden die ter vergelijking opgenomen zijn in deze publicatie, zijn overgenomen uit publicaties van de Vlaamse Interuniversitaire Raad (VLIR)<sup>1</sup>, die zelf uiteraard nog veel gedetailleerder rapporteren.

Voor de hogescholen hebben we ervoor gekozen cijfers op te nemen voor de betaalmaand januari (met uitzondering van tabel 23, waar de cijfers van oktober genomen zijn). Op deze manier komen de cijfers overeen met de cijfers zoals ze in het Statistisch Jaarboek opgenomen zijn. De cijfers voor de universiteiten zijn deze van de telling van 1 februari .

## ALGEMEEN OVERZICHT

TABEL 18: AANTAL VTE OPGESPLITST NAAR TYPE INSTELLING EN CATEGORIE

### HOGESCHOLEN

	ATP	OP	Totaal	Contractuelen	Totaal incl. contractuelen
2002	1.565	8.139	<b>9.704</b>	1.058	<b>10.762</b>
2007	1.811	7.543	<b>9.354</b>	1.497	<b>10.851</b>
2010	2.133	7.908	<b>10.041</b>	1.784	<b>11.825</b>
2011	2.161	7.812	<b>9.973</b>	1.823	<b>11.796</b>

### UNIVERSITEITEN

	ZAP	AAP	WP	ATP (ten laste van wk)	ATP (buiten wk)	Totaal
2002	2.532,38	1.807,98	5.471,44	3.809,06	2.549,48	<b>16.170,34</b>
2007	2.542,10	1.788,41	7.721,88	3.863,52	2.626,90	<b>18.542,81</b>
2010	2.601,00	1.880,79	9.259,01	4.058,35	2.905,17	<b>20.704,32</b>
2011	2.700,02	1.810,99	9.606,77	4.089,32	2.900,42	<b>21.107,52</b>

<sup>1</sup> Publicatie: Statistische gegevens betreffende het personeel van de Vlaamse universiteiten, telling 1 februari 2002, 1 februari 2007, 1 februari 2010 en 1 februari 2011.



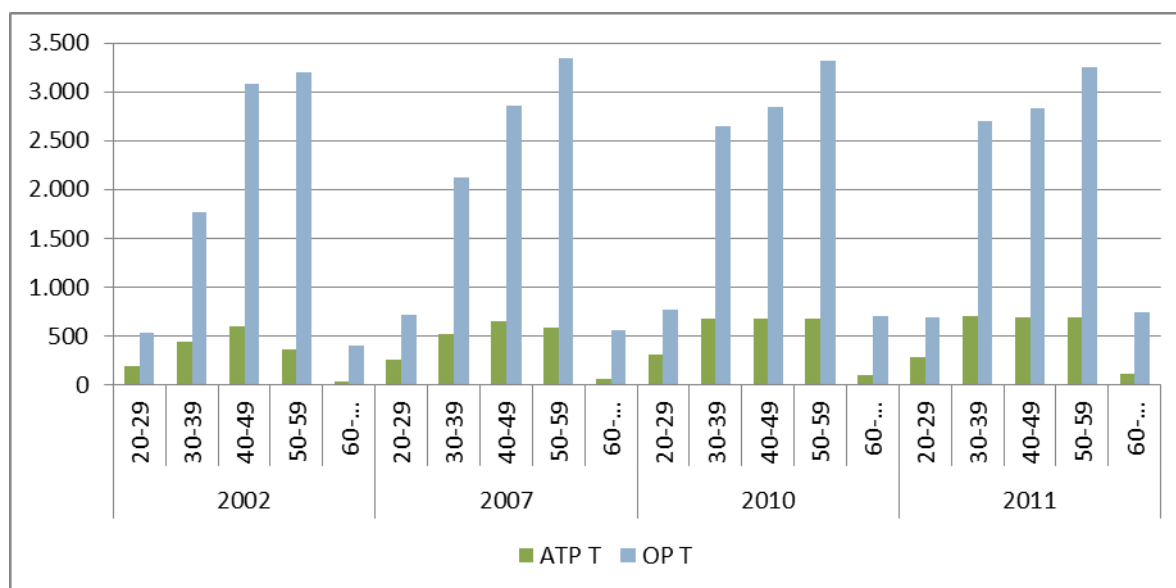
## LEEFTIJD

TABEL 19: AANTAL VTE OPGESPLITST NAAR CATEGORIE, GESLACHT EN LEEFTIJD (HOGESCHOLEN)

		ATP			OP			Eindtotaal
		M	V	T	M	V	T	
2002	20-29	74	118	<b>192</b>	240	299	<b>539</b>	<b>731</b>
	30-39	120	324	<b>444</b>	819	951	<b>1.770</b>	<b>2.214</b>
	40-49	178	423	<b>601</b>	1.713	1.366	<b>3.079</b>	<b>3.680</b>
	50-59	133	227	<b>360</b>	1.890	1.303	<b>3.193</b>	<b>3.553</b>
	60-...	13	16	<b>29</b>	310	96	<b>406</b>	<b>435</b>
	<b>totaal</b>	<b>518</b>	<b>1.108</b>	<b>1.626</b>	<b>4.972</b>	<b>4.015</b>	<b>8.987</b>	<b>10.613</b>
2007	20-29	87	166	<b>253</b>	269	446	<b>715</b>	<b>968</b>
	30-39	159	360	<b>519</b>	914	1.209	<b>2.123</b>	<b>2.642</b>
	40-49	178	468	<b>646</b>	1.439	1.415	<b>2.854</b>	<b>3.500</b>
	50-59	203	382	<b>585</b>	1.930	1.414	<b>3.344</b>	<b>3.929</b>
	60-...	20	35	<b>55</b>	391	162	<b>553</b>	<b>608</b>
	<b>totaal</b>	<b>647</b>	<b>1.411</b>	<b>2.058</b>	<b>4.943</b>	<b>4.646</b>	<b>9.589</b>	<b>11.647</b>
2010	20-29	105	198	<b>303</b>	287	484	<b>771</b>	<b>1.074</b>
	30-39	221	461	<b>682</b>	1.143	1.502	<b>2.645</b>	<b>3.327</b>
	40-49	177	500	<b>677</b>	1.387	1.458	<b>2.845</b>	<b>3.522</b>
	50-59	222	461	<b>683</b>	1.859	1.461	<b>3.320</b>	<b>4.003</b>
	60-...	50	51	<b>101</b>	471	232	<b>703</b>	<b>804</b>
	<b>totaal</b>	<b>775</b>	<b>1.671</b>	<b>2.446</b>	<b>5.147</b>	<b>5.137</b>	<b>10.284</b>	<b>12.730</b>
2011	20-29	91	189	<b>280</b>	267	422	<b>689</b>	<b>969</b>
	30-39	241	459	<b>700</b>	1.150	1.549	<b>2.699</b>	<b>3.399</b>
	40-49	183	512	<b>695</b>	1.352	1.481	<b>2.833</b>	<b>3.528</b>
	50-59	225	467	<b>692</b>	1.809	1.449	<b>3.258</b>	<b>3.950</b>
	60-...	53	65	<b>118</b>	524	217	<b>741</b>	<b>859</b>
	<b>totaal</b>	<b>793</b>	<b>1.692</b>	<b>2.485</b>	<b>5.102</b>	<b>5.118</b>	<b>10.220</b>	<b>12.705</b>

	2002		2007		2010		2011	
	ATP	OP	ATP	OP	ATP	OP	ATP	OP
20-29	2%	5%	2%	6%	2%	6%	2%	5%
30-39	4%	17%	4%	18%	5%	21%	6%	21%
40-49	6%	29%	6%	25%	5%	22%	5%	22%
50-59	3%	30%	5%	29%	5%	26%	5%	26%
60-...	0%	4%	0%	5%	1%	6%	1%	6%
<b>totaal</b>	<b>15%</b>	<b>85%</b>	<b>18%</b>	<b>82%</b>	<b>19%</b>	<b>81%</b>	<b>20%</b>	<b>80%</b>

GRAFIEK 1: LEEFTIJDSCURVE AAN DE HOGESCHOLEN



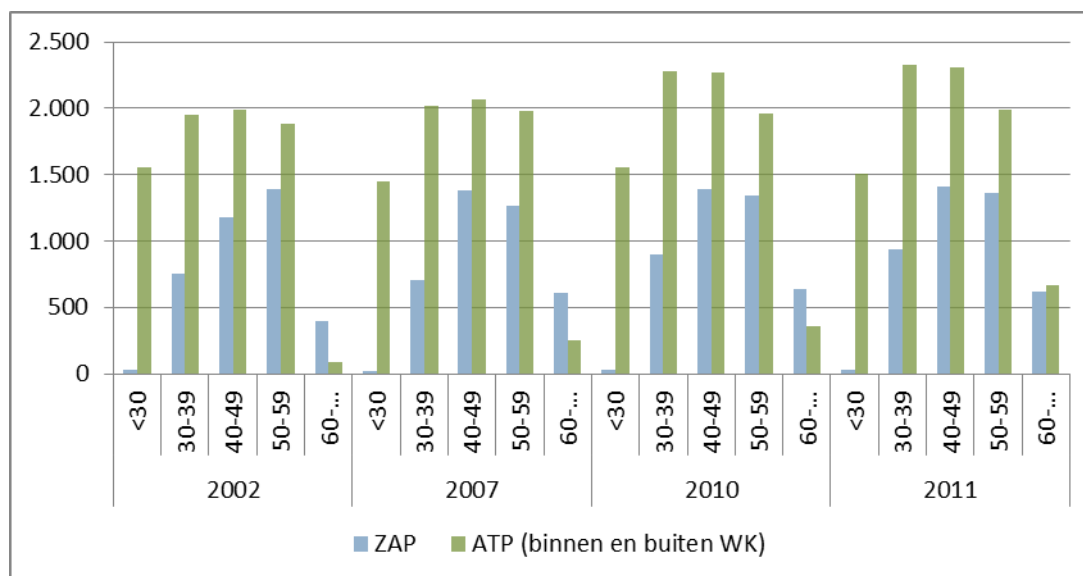
TABEL 20: AANTAL VTE OPGESPLITST NAAR CATEGORIE EN LEEFTIJD (UNIVERSITEITEN)

		ZAP	AAP	WP	ATP (WK)	ATP (buiten WK)
2002	<30	33	1.508	4.296	517	1.039
	30-39	753	1.068	1.261	951	1.003
	40-49	1.180		371	1.248	737
	50-59	1.392		132	1.538	349
	60-...	393		34	72	19
	<b>totaal</b>	<b>3.751</b>	<b>2.576</b>	<b>6.094</b>	<b>4.326</b>	<b>3.147</b>
2007	<30	18	1.275	5.573	475	975
	30-39	701	1.460	2.206	1.054	969
	40-49	1.385		516	1.235	836
	50-59	1.262		168	1.515	466
	60-...	613		43	187	65
	<b>totaal</b>	<b>3.979</b>	<b>2.735</b>	<b>8.506</b>	<b>4.466</b>	<b>3.311</b>
2010	<30	26	1.287	6.222	490	1.067
	30-39	898	1.621	3.028	1.211	1.065
	40-49	1.395		580	1.370	902
	50-59	1.340		194	1.409	549
	60-...	635		61	267	92
	<b>totaal</b>	<b>4.294</b>	<b>2.908</b>	<b>10.085</b>	<b>4.747</b>	<b>3.675</b>
2011	<30	30	1.230	6.470	475	1.033
	30-39	941	1.612	3.156	1.279	1.053
	40-49	1.410		600	1.399	912
	50-59	1.359		212	1.384	603
	60-...	621		74	576	87
	<b>totaal</b>	<b>4.361</b>	<b>2.842</b>	<b>10.512</b>	<b>5.113</b>	<b>3.688</b>

	2002					2007				
	ZAP	AAP	WP	ATP (WK)	ATP (buiten WK)	ZAP	AAP	WP	ATP (WK)	ATP (buiten WK)
<30	0%	8%	22%	3%	5%	0%	6%	24%	2%	4%
30-39	4%	5%	6%	5%	5%	3%	6%	10%	5%	4%
40-49	6%		2%	6%	4%	5%		2%	5%	4%
50-59	7%		1%	8%	2%	6%		1%	7%	2%
60-...	2%		0%	0%	0%	2%		0%	1%	0%
<b>totaal</b>	<b>19%</b>		<b>13%</b>	<b>31%</b>	<b>22%</b>	<b>16%</b>		<b>16%</b>	<b>12%</b>	<b>37%</b>

	2010					2011				
	ZAP	AAP	WP	ATP (WK)	ATP (buiten WK)	ZAP	AAP	WP	ATP (WK)	ATP (buiten WK)
<30	0%	5%	24%	2%	4%	0%	5%	24%	2%	4%
30-39	3%	6%	12%	5%	4%	4%	6%	12%	5%	4%
40-49	5%		2%	5%	4%	5%		2%	5%	3%
50-59	5%		1%	5%	2%	5%		1%	5%	2%
60-...	2%		0%	1%	0%	2%		0%	2%	0%
<b>totaal</b>	<b>17%</b>		<b>11%</b>	<b>39%</b>	<b>18%</b>	<b>14%</b>		<b>16%</b>	<b>11%</b>	<b>40%</b>

GRAFIEK 2: LEEFTIJDSCURVE AAN DE UNIVERSITEITEN



## GENDER

TABEL 21: GENDERVERDELING BINNEN DE HOGESCHOLEN

	2002	2007	2010	2011
M	52%	48%	46%	46%
V	48%	52%	54%	54%
<b>T</b>	<b>100%</b>	<b>100%</b>	<b>100%</b>	<b>100%</b>

TABEL 22: GENDERVERDELING BINNEN DE UNIVERSITEITEN

	2002	2007	2010	2011
M	57%	54%	53%	53%
V	43%	46%	47%	47%
<b>T</b>	<b>100%</b>	<b>100%</b>	<b>100%</b>	<b>100%</b>

## ONDERZOEKERS AAN DE HOGESCHOLEN

Sinds de bachelor-masterhervorming is het belang van onderzoek aan de hogescholen toegenomen. Onderzoekers komen in aanmerking voor een gedeeltelijke vrijstelling van de bedrijfsvoorheffing. In de volgende tabellen hebben we niet de bedoeling om de totale onderzoeksactiviteit binnen de hogescholen weer te geven, maar met deze cijfers willen we wel het toenemend belang van onderzoek aangeven.

TABEL 23: AANTAL VTE ONDERZOEKERS BINNEN DE HOGESCHOLEN OPGESPLITST NAAR LEEFTIJD

		M	V	T
okt/07	22-29	72,87	89,74	<b>162,61</b>
	30-39	140,62	132,75	<b>273,37</b>
	40-49	154,49	96,35	<b>250,84</b>
	50-59	101,99	38,60	<b>140,59</b>
	60-...	6,10	0,00	<b>6,10</b>
	<b>totaal</b>	<b>476,08</b>	<b>357,44</b>	<b>833,52</b>
okt/08	22-29	102,07	102,77	<b>204,84</b>
	30-39	167,80	162,90	<b>330,70</b>
	40-49	151,50	95,79	<b>247,29</b>
	50-59	113,86	33,62	<b>147,48</b>
	60-...	5,55	1,00	<b>6,55</b>
	<b>totaal</b>	<b>540,78</b>	<b>396,08</b>	<b>936,86</b>

okt/09	22-29	103,42	111,53	<b>214,95</b>
	30-39	190,52	193,37	<b>383,89</b>
	40-49	157,87	113,46	<b>271,32</b>
	50-59	146,58	50,34	<b>196,91</b>
	60-...	8,25	1,20	<b>9,45</b>
	<b>totaal</b>	<b>606,64</b>	<b>469,89</b>	<b>1.076,52</b>
okt/10	22-29	90,40	101,19	<b>191,59</b>
	30-39	199,82	219,86	<b>419,68</b>
	40-49	157,67	132,05	<b>289,71</b>
	50-59	153,23	70,47	<b>223,70</b>
	60-...	11,50	3,50	<b>15,00</b>
	<b>totaal</b>	<b>612,62</b>	<b>527,07</b>	<b>1.139,69</b>
okt/11	22-29	71,10	90,96	<b>162,06</b>
	30-39	217,20	243,33	<b>460,53</b>
	40-49	143,48	162,23	<b>305,71</b>
	50-59	165,05	75,68	<b>240,73</b>
	60-...	13,85	5,30	<b>19,15</b>
	<b>totaal</b>	<b>610,68</b>	<b>577,50</b>	<b>1.188,18</b>

	2007			2008			2009		
	M	V	T	M	V	T	M	V	T
22-29	9%	11%	<b>20%</b>	11%	11%	<b>22%</b>	10%	10%	<b>20%</b>
30-39	17%	16%	<b>33%</b>	18%	17%	<b>35%</b>	18%	18%	<b>36%</b>
40-49	19%	12%	<b>30%</b>	16%	10%	<b>26%</b>	15%	11%	<b>25%</b>
50-59	12%	5%	<b>17%</b>	12%	4%	<b>16%</b>	14%	5%	<b>18%</b>
60-...	1%	0%	<b>1%</b>	1%	0%	<b>1%</b>	1%	0%	<b>1%</b>
<b>totaal</b>	<b>57%</b>	<b>43%</b>	<b>100%</b>	<b>58%</b>	<b>42%</b>	<b>100%</b>	<b>56%</b>	<b>44%</b>	<b>100%</b>

	2010			2011		
	M	V	T	M	V	T
22-29	8%	9%	<b>17%</b>	6%	8%	<b>14%</b>
30-39	18%	19%	<b>37%</b>	18%	20%	<b>39%</b>
40-49	14%	12%	<b>25%</b>	12%	14%	<b>26%</b>
50-59	13%	6%	<b>20%</b>	14%	6%	<b>20%</b>
60-...	1%	0%	<b>1%</b>	1%	0%	<b>2%</b>
<b>totaal</b>	<b>54%</b>	<b>46%</b>	<b>100%</b>	<b>51%</b>	<b>49%</b>	<b>100%</b>

# FINANCIEEL

## INLEIDING

In de tabellen in dit onderdeel bekijken we de verschillende geldstromen voor het hoger onderwijs. In tabel 24 is een overzicht opgenomen van de middelen die vanuit de Vlaamse begroting rechtstreeks naar de hogescholen en universiteiten stromen. Daarnaast zijn er nog beleidskredieten die flankerend van belang zijn, maar die niet rechtstreeks bij de hogescholen en universiteiten terecht komen. Voorbeelden hiervan zijn de middelen voor de NVAO en de universitaire instituten. Deze kredieten zijn ook opgenomen in tabel 25.

In tabel 26 geven we een overzicht van bijkomende middelen die deze legislatuur nog naar het hoger onderwijs gaan. In de afsluitende grafieken bekijken we tenslotte nog de oorsprong van de bedrijfsopbrengsten van de hogescholen en universiteiten.

**TABEL 24: ALGEMENE EVOLUTIE VAN DE RECHTSTREEKSE GELDSTROMEN HOGER ONDERWIJS\***

		Hogescholen	Universiteiten	Totaal
2001	werkingsmiddelen totaal	477.400,85	513.523,83	<b>990.924,69</b>
	stuvo	14.303,46	13.862,21	<b>28.165,66</b>
	bijzonder onderzoekfonds	-	-	-
	onroerende investeringen	40.908,00	21.844,38	<b>62.752,38</b>
	academisering	-	-	-
	<b>Totaal</b>	<b>532.612,31</b>	<b>549.230,41</b>	<b>1.081.842,72</b>
2006	werkingsmiddelen totaal	563.988,50	591.452,00	<b>1.155.440,50</b>
	stuvo	16.420,00	16.157,00	<b>32.577,00</b>
	bijzonder onderzoekfonds	-	99.033,00	<b>99.033,00</b>
	onroerende investeringen	40.201,00	24.150,00	<b>64.351,00</b>
	academisering	-	-	-
	<b>Totaal</b>	<b>620.609,50</b>	<b>730.792,00</b>	<b>1.351.401,50</b>
2010	werkingsmiddelen totaal	660.301,13	667.588,86	<b>1.327.889,99</b>
	stuvo	28.334,00	15.663,00	<b>43.997,00</b>
	bijzonder onderzoekfonds	-	104.590,00	<b>104.590,00</b>
	onroerende investeringen	37.197,00	26.921,00	<b>64.118,00</b>
	academisering	30.106,37	-	<b>30.106,37</b>
	<b>Totaal</b>	<b>755.938,50</b>	<b>814.762,86</b>	<b>1.570.701,36</b>
2011	werkingsmiddelen totaal	660.301,13	667.588,86	<b>1.327.889,99</b>
	stuvo	28.788,00	15.915,00	<b>44.703,00</b>
	bijzonder onderzoekfonds	-	104.590,00	<b>104.590,00</b>
	onroerende Investeringen	48.512,00	26.921,00	<b>75.433,00</b>
	academisering	30.532,85	-	<b>30.532,85</b>
	<b>Totaal</b>	<b>768.133,98</b>	<b>815.014,86</b>	<b>1.583.148,85</b>

2012	werkingsmiddelen totaal (inclusief overflow)	760.391,00	695.276,00	<b>1.455.667,00</b>
	stuvo	29.348,00	16.225,00	<b>45.573,00</b>
	bijzonder onderzoekfonds	0,00	115.799,00	<b>115.799,00</b>
	onroerende Investeringsen	47.207,00	27.589,00	<b>74.796,00</b>
	academisering	32.332,00	-	<b>32.332,00</b>
	Projectmatig wetenschappelijk onderzoek	11.039,00	-	<b>11.039,00</b>
	Brusselmiddelen	689,00	1.111,00	<b>1.800,00</b>
	<b>Totaal</b>	<b>881.006,00</b>	<b>856.000,00</b>	<b>1.737.006,00</b>

Bedragen in 1000 euro

\*Gebaseerd op stromen uit de begroting die rechtstreeks gaan naar universiteiten en hogescholen

**TABEL 25: PERCENTAGE MIDDELEN HOGER ONDERWIJS T.O.V. MIDDELEN ONDERWIJS EN T.O.V. MIDDELEN VOLLEDIGE VLAAMSE BEGROTING**

	budget hoger onderwijs (alles)*	budget onderwijs	percentuele verhouding hoger onderwijs t.o.v. onderwijs	budget Vlaamse Overheid totaal	percentuele verhouding hoger onderwijs t.o.v. totaal budget Vlaamse Overheid
2001	1.138.801	6.863.584	16,59%	16.696.864	6,82%
2006	1.441.174	8.395.945	17,17%	20.900.895	6,90%
2010	1.625.478	9.867.990	16,47%	25.258.118	6,44%
2011	1.642.529	10.075.335	16,30%	25.993.453	6,32%
2012	1.611.743	10.274.151	15,69%	26.970.719	5,98%

Bedragen in 1000 euro

\*Gebaseerd op alle begrotingslijnen van hoger onderwijs: dit is excl. apparaat, incl. regeringscommissariaat

**TABEL 26: BIJKOMENDE MIDDELEN DEZE LEGISLATUUR**

	door kliksysteem*	door beslissing Vlaamse Regering 16/07/2010	<b>totaal</b>
2011	14.161.000,00	0,00	<b>14.161.000,00</b>
2012	16.836.000,00	5.500.000,00	<b>22.336.000,00</b>
2013	20.649.000,00	17.600.000,00	<b>38.249.000,00</b>
2014	21.067.000,00	18.900.000,00	<b>39.967.000,00</b>
<b>totaal</b>	<b>72.713.000,00</b>	<b>42.000.000,00</b>	<b>114.713.000,00</b>

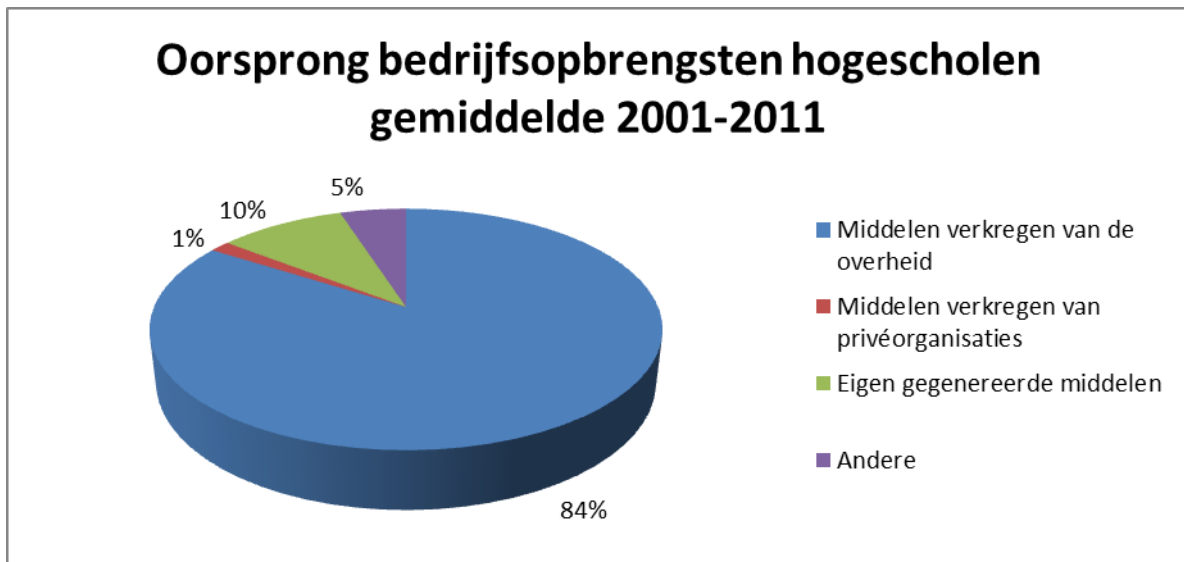
\*De bedragen die door het kliksysteem worden gegenereerd zijn gebaseerd op een simulatie.

Tijdens deze legislatuur zijn er voor het hoger onderwijs bijkomende middelen voorzien. Enerzijds o.w.v. het kliksysteem dat ingeschreven is in het financieringsdecreet en dat voorziet dat groei met vertraging wordt gecompenseerd. Anderzijds zijn er bijkomende middelen voorzien o.w.v. de op handen zijnde integratie. Binnen dit kader heeft de Vlaamse Regering een groeipad uitgetekend dat deze legislatuur al 42 miljoen euro opbrengt. In totaal zal deze legislatuur meer dan 100 miljoen extra geïnvesteerd worden in het hoger onderwijs.

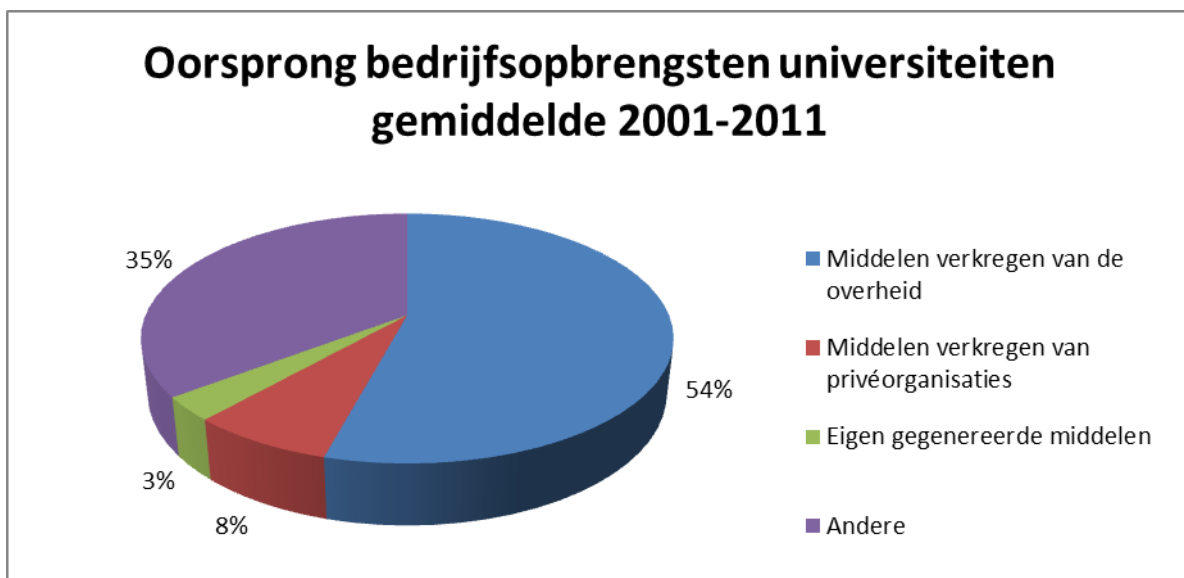
## OORSPRONG BEDRIJFSOPBRENGSTEN

In de onderstaande grafieken worden op het niveau van de jaarrekeningen de verschillende inkomensstructuren van de hogescholen en universiteiten gedemonstreerd. De cijfers werden aangeleverd door de regeringscommissarissen. De oefening is ook gebeurd jaar per jaar, maar over de jaren heen is er weinig verschil.

GRAFIEK 3: OORSPRONG BEDRIJFSOPBRENGSTEN HOGESCHOLEN



GRAFIEK 4: OORSPRONG BEDRIJFSOPBRENGSTEN UNIVERSITEITEN



Uit deze grafieken blijkt duidelijk dat de hogescholen voor hun inkomsten voor meer dan 80% afhankelijk zijn van de rechtstreekse financiering door de overheid. Bij de universiteiten is de overheidsfinanciering structureel belangrijk, maar wel in een andere mate dan bij de hogescholen.



## OVERZICHT TABELLEN EN GRAFIEKEN

---

Tabel 1a : Aantal inschrijvingen in initiële opleidingen per type instelling .....	6
Tabel 1b: Aantal inschrijvingen in initiële opleidingen per gerichtheid .....	6
Tabel 2a : Aantal studenten in initiële opleidingen per type instelling .....	7
Tabel 2b : Aantal studenten in initiële opleidingen per gerichtheid .....	7
Tabel 3a: Aantal generatiestudenten per type instelling .....	8
Tabel 3b: Aantal generatiestudenten per gerichtheid .....	8
Tabel 4a: Gemiddeld aantal opgenomen studiepunten in initiële opleidingen per inschrijving en type instelling ....	9
Tabel 4b: Gemiddeld aantal opgenomen studiepunten in initiële opleidingen per inschrijving en gerichtheid .....	10
Tabel 5: Aantal inschrijvingen in schakelprogramma's .....	11
Tabel 6a: Gemiddeld aantal verworven studiepunten in initiële opleidingen per inschrijving en type instelling .....	12
Tabel 6b: Gemiddeld aantal verworven studiepunten in initiële opleidingen per inschrijving en gerichtheid .....	13
Tabel 7a: Gemiddeld studierendement in initiële opleidingen per type instelling .....	13
Tabel 8a: Aantal diploma's in initiële opleidingen per type instelling .....	14
Tabel 8b: Aantal diploma's in initiële opleidingen per gerichtheid .....	15
Tabel 10: Aantal inschrijvingen in verpleegkunde en vroedkunde .....	18
Tabel 11: Aantal diploma's verpleegkunde en vroedkunde .....	18
Tabel 12: Aantal inschrijvingen in de lerarenopleiding .....	19
Tabel 13: Aantal diploma's in de lerarenopleiding .....	19
Tabel 14: Aantal inschrijvingen in de STEM-opleidingen .....	20
Tabel 15: Aantal diploma's in de STEM-opleidingen .....	21
Tabel 16: Aantal Belgische en buitenlandse studenten in initiële opleidingen per soort instelling .....	22
Tabel 17: Aantal Nederlandse studenten in initiële opleidingen per soort instelling .....	23
Tabel 18: Aantal VTE opgesplitst naar type instelling en categorie .....	24
Tabel 19: Aantal VTE opgesplitst naar categorie, geslacht en leeftijd (hogescholen) .....	25
Grafiek 1: Leeftijdscurve aan de hogescholen .....	26
Tabel 20: Aantal VTE opgesplitst naar categorie en leeftijd (universiteiten) .....	26
Grafiek 2: Leeftijdscurve aan de universiteiten .....	27
Tabel 21: Genderverdeling binnen de hogescholen .....	28
Tabel 22: Genderverdeling binnen de universiteiten .....	28
Tabel 23: Aantal VTE onderzoekers binnen de hogescholen opgesplitst naar leeftijd .....	28
Tabel 24: Algemene evolutie van de rechtstreekse geldstromen hoger onderwijs* .....	30
Tabel 25: Percentage middelen hoger onderwijs t.o.v. middelen onderwijs en t.o.v. middelen volledige Vlaamse begroting .....	31
Tabel 26: Bijkomende middelen deze legislatuur .....	31
Grafiek 3: Oorsprong bedrijfsopbrengsten hogescholen .....	32
Grafiek 4: Oorsprong bedrijfsopbrengsten universiteiten .....	32

## COLOFON

---

### **Samenstelling**

Ministerie van Onderwijs en Vorming  
Agentschap Hoger Onderwijs, Volwassenenonderwijs en Studietoelagen  
Afdeling Hoger Onderwijs

### **Verantwoordelijke uitgever**

Luc Jansegers  
Administrateur-generaal  
Hendrik Consciencegebouw, lokaal 7A07  
Koning Albert II-laan 15  
1210 BRUSSEL

### **Wettelijk depot**

D/2012/3241/326

