

# HOGER ONDERWIJS IN CIJFERS - ADDENDUM

---

---

KERNCIJFERS M.B.T. STUDENTEN, FINANCIERING  
EN PERSONEEL IN HET HOGER ONDERWIJS

DECEMBER 2011

# INHOUDSOPGAVE

---

Inhoudsopgave .....	2
Voorwoord .....	3
Studenten .....	4
Inleiding .....	4
Inschrijvingen en studenten.....	5
Resultaten .....	11
Vooropleiding.....	15
Focus op Gezondheidszorg, Onderwijs en STEM-opleidingen .....	17
Personeel .....	22
Inleiding .....	22
Algemeen overzicht.....	22
Leeftijd .....	23
Gender .....	25
Onderzoekers aan de hogescholen .....	26
Financieel .....	28
Inleiding .....	28
Oorsprong bedrijfsopbrengsten .....	30
Overzicht tabellen en grafieken .....	32
Colofon .....	33

# VOORWOORD

---

Jaarlijks verschijnt in de loop van november de publicatie *Hoger onderwijs in cijfers*, met als doel een eerste zicht te geven op het aantal inschrijvingen in het hoger onderwijs in het lopende academiejaar. Vanaf dit jaar willen we met het voorliggend addendum bij *Hoger onderwijs in cijfers* ook een globaal beeld geven over een iets langere periode en zo deze jaarlijkse cijfers ook in een breder perspectief plaatsen. Hierbij willen we ook de scope verbreden en niet enkel over studenten, maar ook over personeel en financiering spreken. Hierbij geven we telkens de meest recente gegevens die beschikbaar zijn en vergelijken we deze met gegevens van een jaar geleden, vijf jaar geleden en 10 jaar geleden. Zo willen we in één oogopslag de lezer een perspectief geven dat over 10 jaar loopt.

In deze 10 jaar is het Vlaamse hoger onderwijs met een aantal belangrijke veranderingen geconfronteerd. Er waren belangrijke wijzigingen aan de structuur van het hoger onderwijs (herstructurering, flexibilisering), naast wijzigingen van technische aard (nieuw financieringsmechanisme en een nieuwe centrale databank: DHO). Dit soort wijzigingen heeft ook een impact op de data die beschikbaar is. Begrippen die vandaag cruciaal zijn in de administratieve databanken, waren dit niet noodzakelijk 10 jaar geleden. Dit betekent dat we in de verschillende tabellen die volgen keuzes hebben moeten maken over hoe we bepaalde zaken weergeven. Dit wordt ook telkens gedeut. De belangrijkste doelstelling die we ons steeds voor ogen hebben gehouden bij deze keuzes, is: hoe bieden we een waarheidsgetrouw beeld over een perspectief van 10 jaar.

In het addendum zijn enkel globale cijfers opgenomen, de hoofdpublicatie *Hoger onderwijs in cijfers* zoomt dieper in op studentengegevens.

In deze eerste editie van het addendum is het niet de bedoeling om al exhaustief alles over het hoger onderwijs te zeggen, maar hebben we een aantal relevante gegevens geselecteerd. Omdat het om een eerste editie gaat, zal de vorm en inhoud van de publicatie naar de toekomst toe zeker nog kunnen wijzigen. We zullen deze werkwijze evalueren en hierover ook binnen de sector van het hoger onderwijs afstemming zoeken zodat deze publicatie in de toekomst de baseline kan worden om discussies over het hoger onderwijs te voeren. Overeenstemming over wat deze baseline precies moet zijn, lijkt ons in het belang van alle actoren binnen het hoger onderwijs.

Pascal Smet

Vlaams minister van Onderwijs, Jeugd, Gelijke Kansen en Brussel

# STUDENTEN

---

## INLEIDING

In dit onderdeel worden gegevens over studenten, inschrijvingen en resultaten in het hoger onderwijs opgenomen. We hebben er voor gekozen om cijfers op te nemen over het huidige academiejaar (2011-2012), het vorige academiejaar (2010-2011) en over vijf (2006-2007) en tien (2001-2002) academiejaren geleden. Voor de gegevens over resultaten en diploma's is er voor gekozen om, zoals dat gebruikelijk is in het *Statistisch Jaarboek*, telkens gegevens op te nemen over één academiejaar vroeger, zijnde 2010-2011, 2009-2010, 2005-2006 en 2000-2001. In dit addendum zullen we enkel een globaal beeld op langere termijn geven. Punctuele vergelijkingen van de cijfers, bv. van studiegebieden of instellingen, zijn in voorliggende publicatie niet terug te vinden, maar zijn wel opgenomen in *Hoger onderwijs in cijfers* zelf. Net als in *Hoger onderwijs in cijfers*, hebben we in de tabellen enkel de inschrijvingen in initiële opleidingen en met een diplomacontract opgenomen. We laten de inschrijvingen in vervolgoopleidingen en inschrijvingen met een credit- of examencontract buiten beschouwing.

De gegevens voor het academiejaar 2010-2011 zijn definitieve cijfers. Deze zijn echter nog niet gevalideerd, waardoor kleine afwijkingen op de cijfers nog mogelijk zijn. Voor het academiejaar 2011-2012 zijn de gegevens deze van de telling van 31 oktober 2011. Dit zijn absoluut nog geen definitieve cijfers. De inschrijvingsaantallen zullen nog toenemen in de loop van het academiejaar. Op basis van de gegevens van de voorbije jaren, schatten we dat er tussen de voorlopige cijfers van 31 oktober en de definitieve cijfers tot 2% afwijking mogelijk is. Op niveau van individuele instellingen zal deze spanning uiteraard sterk fluctueren, maar dat is niet de scope van deze publicatie. Voor de overige academiejaren zijn de cijfers de definitieve, gevalideerde cijfers.

In dit addendum zijn in de tabellen alle inschrijvingen opgenomen. Dit in tegenstelling tot de hoofdpublicatie waar enkel de actieve inschrijvingen geteld worden. Voor een punctuele telling op 31 oktober, zoals dat het geval is in *Hoger onderwijs in cijfers* is het de bedoeling om weer te geven hoeveel inschrijvingen er op dat specifieke ogenblik effectief zijn, hoeveel studenten effectief rondlopen binnen de hogescholen en universiteiten. Als we echter naar een volledig academiejaar kijken, is het relevanter om te vertrekken van alle inschrijvingen omdat die allemaal op een of andere manier gefinancierd kunnen worden omdat er onderwijsactiviteiten tegenover staan. Ook inschrijvingen die stopgezet zijn in de loop van het academiejaar zijn in die optiek relevant om in de tabellen op te nemen.

Bij de vergelijking van de cijfers over de jaren heen moeten twee belangrijke opmerkingen gemaakt worden.

- Met de decreten van 3 april 2003 (herstructurering) en 30 april 2004 (flexibilisering) is een volledig nieuwe structuur ingevoerd in het hoger onderwijs en werd flexibilisering een feit. Waar vroeger het onderscheid gemaakt werd tussen 1-cyclusopleidingen, 2-cycli-opleidingen aan de hogescholen en academische opleidingen aan de universiteiten, werd sinds 2004-2005 progressief jaar na jaar de bachelor-masterstructuur ingevoerd in het hoger onderwijs in Vlaanderen, met professioneel gerichte bacheloropleidingen aan de hogescholen en academisch gerichte bachelor- en masteropleidingen aan de hogescholen en universiteiten. In de tabellen hebben we voor de vergelijkbaarheid de pre-BAMA-opleidingen ondergebracht onder de

huidig gangbare benamingen. Met de invoering van flexibilisering werd bovendien afgestapt van het jaarsysteem. Opleidingen worden niet langer uitgedrukt in studie jaren, maar in studiepunten.

- Naar aanleiding van het nieuwe financieringsmodel voor het hoger onderwijs, is de informatienood gewijzigd en werd de registratiewijze fundamenteel aangepast. In 2008-2009 zijn we dan ook overgeschakeld op een nieuwe databank, die deze nieuwe wijze van registreren ondersteunde. De Databank Tertiair Onderwijs (DTO) werd verlaten en alle gegevens werden vanaf dat ogenblik geregistreerd in de Databank Hoger Onderwijs (DHO). De Databank Hoger Onderwijs maakt een veel fijnmaziger registratie van bv. studiepunten mogelijk. Dit maakt dat er in de cijfers wellicht fluctuaties merkbaar zijn, die mogelijk niet volledig te verklaren zijn vanuit de tendensen binnen het hoger onderwijs, maar eerder vanuit de gewijzigde registratiewijze.

## INSCHRIJVINGEN EN STUDENTEN

In onderstaande tabellen worden enerzijds het aantal inschrijvingen en anderzijds het aantal studenten opgenomen. Een student is een natuurlijk persoon die één of meerdere inschrijvingen heeft in het hoger onderwijs in Vlaanderen. Afhankelijk van de tabel waarnaar gekeken wordt, kan het aantal studenten verschillen.

*Een voorbeeld ter verduidelijking:* als we kijken naar tabel 2A, waarbij er een opsplitsing gemaakt wordt per type instelling, dan wordt een student die zowel aan een hogeschool als aan een universiteit ingeschreven is, twee keer meegeteld (nl. één keer bij de hogescholen en één keer bij de universiteiten). Deze zelfde student kan in tabel 2B, waarbij we de gegevens opsplitsen naar gerichtheid, zelfs drie keer geteld worden. Als deze student aan de hogeschool namelijk ingeschreven is in zowel een professionele opleiding als in een academiserende opleiding en daarnaast ook nog een inschrijving heeft in een academische opleiding aan een universiteit, dan komt deze student drie keer voor in de tabel.

De totalen in de tabellen met inschrijvingen zullen altijd hoger liggen dan de totalen in de tabellen met studenten, omdat een student meer dan één inschrijving kan hebben in het hoger onderwijs. Over de jaren heen blijft de verhouding tussen het aantal inschrijvingen en het aantal studenten wel ongeveer gelijk, in die zin dat er altijd een 4 à 5% meer inschrijvingen zijn dan er studenten zijn.

TABEL 1A : AANTAL INSCHRIJVINGEN IN INITIËLE OPLEIDINGEN PER TYPE INSTELLING

		M	V	T
2001 - 2002	Hogeschool	46.248	54.045	100.293
	Universiteit	26.236	31.472	57.708
	<i>Totaal</i>	<i>72.484</i>	<i>85.517</i>	<i>158.001</i>
2006 - 2007	Hogeschool	49.642	58.605	108.247
	Universiteit	29.998	35.763	65.761
	<i>Totaal</i>	<i>79.640</i>	<i>94.368</i>	<i>174.008</i>
2010 - 2011	Hogeschool	60.847	72.129	132.976
	Universiteit	37.164	45.186	82.350
	<i>Totaal</i>	<i>98.011</i>	<i>117.315</i>	<i>215.326</i>
2011 - 2012	Hogeschool	60.019	72.312	132.331
	Universiteit	37.095	46.024	83.119
	<i>Totaal</i>	<i>97.114</i>	<i>118.336</i>	<i>215.450</i>

TABEL 1B: AANTAL INSCHRIJVINGEN IN INITIËLE OPLEIDINGEN PER GERICHTHEID

		M	V	T
2001 - 2002	Academisch	26.236	31.472	57.708
	Academiserend	15.484	10.827	26.311
	Professioneel	30.764	43.218	73.982
	<i>Totaal</i>	<i>72.484</i>	<i>85.517</i>	<i>158.001</i>
2006 - 2007	Academisch	29.998	35.763	65.761
	Academiserend	15.122	10.455	25.577
	Professioneel	34.520	48.150	82.670
	<i>Totaal</i>	<i>79.640</i>	<i>94.368</i>	<i>174.008</i>
2010 - 2011	Academisch	37.164	45.186	82.350
	Academiserend	17.778	12.068	29.846
	Professioneel	43.069	60.061	103.130
	<i>Totaal</i>	<i>98.011</i>	<i>117.315</i>	<i>215.326</i>
2011 - 2012	Academisch	37.095	46.024	83.119
	Academiserend	17.357	11.865	29.222
	Professioneel	42.662	60.447	103.109
	<i>Totaal</i>	<i>97.114</i>	<i>118.336</i>	<i>215.450</i>

Uit tabellen 1A en 1B blijkt dat er op 10 jaar tijd een verschil in stijgingspercentages merkbaar is tussen de hogescholen en de universiteiten. Op 10 jaar tijd stijgt het aantal inschrijvingen aan de hogescholen met 32% waar het aantal inschrijvingen aan de universiteiten met 44% toeneemt.

Als we daar de cijfers opgesplitst per gerichtheid naast leggen, dan wordt duidelijk dat vooral de academiserende opleidingen van de hogescholen een eerder lage stijging kennen (+11%). De professionele opleidingen sluiten met een stijging van 39% wel dichterbij de stijging in het aantal inschrijvingen aan de universiteiten.

Tussen academiejaar 2011-2012 en 2006-2007 stijgt het aantal inschrijvingen in het hoger onderwijs meer dan in de eerste 5 jaar. Wellicht is dit verschil in stijging voor een deel te verklaren door het verschil in registratiewijze en door de invoering van flexibilisering, waardoor studenten meer gelijktijdig inschrijven in verschillende opleidingen (bv. een gelijktijdige inschrijving in de bachelor- en de masteropleiding).

TABEL 2A : AANTAL STUDENTEN IN INITIËLE OPLEIDINGEN PER TYPE INSTELLING

		M	V	T
2001 - 2002	Hogeschool	45.775	53.564	99.339
	Universiteit	25.644	31.049	56.693
	<i>Totaal</i>	<i>71.419</i>	<i>84.613</i>	<i>156.032</i>
2006 - 2007	Hogeschool	48.508	57.434	105.942
	Universiteit	27.909	34.249	62.158
	<i>Totaal</i>	<i>76.417</i>	<i>91.683</i>	<i>168.100</i>
2010 - 2011	Hogeschool	58.326	69.849	128.175
	Universiteit	34.381	42.504	76.885
	<i>Totaal</i>	<i>92.707</i>	<i>112.353</i>	<i>205.060</i>
2011 - 2012	Hogeschool	58.282	70.975	129.257
	Universiteit	34.467	43.388	77.855
	<i>Totaal</i>	<i>92.749</i>	<i>114.363</i>	<i>207.112</i>

TABEL 2B : AANTAL STUDENTEN IN INITIËLE OPLEIDINGEN PER GERICHTHEID

		M	V	T
2001 - 2002	Academisch	25.644	31.049	56.693
	Academiserend	15.205	10.750	25.955
	Professioneel	30.570	42.814	73.384
	<i>Totaal</i>	<i>71.419</i>	<i>84.613</i>	<i>156.032</i>
2006 - 2007	Academisch	28.439	34.674	63.113
	Academiserend	14.935	10.310	25.245
	Professioneel	34.107	47.398	81.505
	<i>Totaal</i>	<i>77.439</i>	<i>92.353</i>	<i>169.792</i>
2010 - 2011	Academisch	34.381	42.504	76.885
	Academiserend	16.523	11.425	27.948
	Professioneel	42.216	58.699	100.915
	<i>Totaal</i>	<i>93.120</i>	<i>112.628</i>	<i>205.748</i>
2011 - 2012	Academisch	34.467	43.388	77.855
	Academiserend	16.162	11.234	27.396
	Professioneel	42.260	59.848	102.108
	<i>Totaal</i>	<i>92.889</i>	<i>114.470</i>	<i>207.359</i>

Als we kijken naar de stijging van het aantal studenten in het hoger onderwijs, dan vinden we hier een mogelijke verklaring voor het verschil in stijging van het aantal inschrijvingen tussen hogescholen en universiteiten die we vaststelden in de eerste twee tabellen. De stijging van het aantal studenten aan de hogescholen en universiteiten ligt dicht bij elkaar, met een stijging van 30% aan de hogescholen en 37% aan de universiteiten.

Opvallend is dat de stijging van het aantal studenten aan de hogescholen veel dichterbij aansluit bij de stijging van het aantal inschrijvingen dan aan de universiteiten het geval is. Zo stellen we vast dat het aantal inschrijvingen aan de hogescholen stijgt met 32%, waar het aantal studenten op tien jaar toeneemt met 30%. Aan de universiteiten zien we een stijging van 44% als we kijken naar de inschrijvingen en stijgt het aantal studenten in dezelfde periode met 37%. Bij de hogescholen is er duidelijk meer een één op één relatie tussen inschrijvingen en studenten.

Bij de universiteiten nemen studenten allicht vaker een inschrijving zowel in de bachelor- als in de masteropleiding of zijn zij tegelijk ingeschreven in het schakelprogramma en de aansluitende masteropleiding. De hogescholen hebben meer professionele opleidingen waarbij er enkel bacheloropleidingen zijn. We zien dan ook dat de één op één relatie zich vooral voordoet bij deze professionele opleidingen, waar het aantal inschrijvingen en het aantal studenten op 10 jaar tijd beiden stijgen met ongeveer 39%. Bij de academiserende opleidingen aan de hogescholen stijgt het aantal inschrijvingen met 11%, waar het aantal studenten maar toeneemt met 5,5%, een trend die dus meer in de lijn ligt van de academische opleidingen aan de universiteiten.

TABEL 3A: AANTAL GENERATIESTUDENTEN PER TYPE INSTELLING

		M	V	T	Aantal 18-jarigen	% generatiestudenten t.o.v. aantal 18-jarigen
2001 - 2002	Hogeschool	11.942	14.610	26.552	71.538	37%
	Universiteit	5.841	7.112	12.953	71.538	18%
	<b>Totaal</b>	<b>17.783</b>	<b>21.722</b>	<b>39.505</b>	<b>71.538</b>	<b>55%</b>
2006 - 2007	Hogeschool	13.207	16.533	29.740	69.556	43%
	Universiteit	6.776	8.255	15.031	69.556	22%
	<b>Totaal</b>	<b>19.983</b>	<b>24.788</b>	<b>44.771</b>	<b>69.556</b>	<b>64%</b>
2010 - 2011	Hogeschool	15.204	18.751	33.955	75.333	45%
	Universiteit	7.486	9.015	16.501	75.333	22%
	<b>Totaal</b>	<b>22.690</b>	<b>27.766</b>	<b>50.456</b>	<b>75.333</b>	<b>67%</b>
2011 - 2012	Hogeschool	14.518	18.269	32.787	75.005	44%
	Universiteit	7.304	9.020	16.324	75.005	22%
	<b>Totaal</b>	<b>21.822</b>	<b>27.289</b>	<b>49.111</b>	<b>75.005</b>	<b>65%</b>

Cijfers 18-jarigen: Vlaamse Overheid Bedrijfsinformatie Platform (<http://vobip-publiek.vlaanderen.be>)

TABEL 3B: AANTAL GENERATIESTUDENTEN PER GERICHTHEID

		M	V	T	Aantal 18-jarigen	% generatiestudenten t.o.v. aantal 18-jarigen
2001 - 2002	Academisch	5.841	7.112	12.953	71.538	18%
	Academiserend	3.217	2.484	5.701	71.538	8%
	Professioneel	8.725	12.126	20.851	71.538	29%
	<b>Totaal</b>	<b>17.783</b>	<b>21.722</b>	<b>39.505</b>	<b>71.538</b>	<b>55%</b>
2006 - 2007	Academisch	6.776	8.255	15.031	69.556	22%
	Academiserend	3.222	2.322	5.544	69.556	8%
	Professioneel	10.105	14.281	24.386	69.556	35%
	<b>Totaal</b>	<b>20.103</b>	<b>24.858</b>	<b>44.961</b>	<b>69.556</b>	<b>65%</b>
2010 - 2011	Academisch	7.486	9.015	16.501	75.333	22%
	Academiserend	3.722	2.647	6.369	75.333	8%
	Professioneel	11.754	16.267	28.021	75.333	37%
	<b>Totaal</b>	<b>22.962</b>	<b>27.929</b>	<b>50.891</b>	<b>75.333</b>	<b>68%</b>
2011 - 2012	Academisch	7.304	9.020	16.324	75.005	22%
	Academiserend	3.487	2.420	5.907	75.005	8%
	Professioneel	11.129	15.921	27.050	75.005	36%
	<b>Totaal</b>	<b>21.920</b>	<b>27.361</b>	<b>49.281</b>	<b>75.005</b>	<b>66%</b>

Cijfers 18-jarigen: Vlaamse Overheid Bedrijfsinformatie Platform (<http://vobip-publiek.vlaanderen.be>)



Hoewel er de laatste jaren niet echt meer sprake is van een grote stijging van het aantal generatiestudenten, zien we dat er zich op 10 jaar tijd toch significant meer generatiestudenten inschrijven in het hoger onderwijs in Vlaanderen (een stijging van ongeveer 25%).

Om deze cijfers te duiden zetten we ze af tegen het aantal 18-jarigen in Vlaanderen in het betreffende academiejaar.

Als we het aantal generatiestudenten naast het aantal 18-jarigen in Vlaanderen zetten, dan zien we dat er sinds 2006-2007 wel sprake is van een absolute groei van het aantal generatiestudenten, maar dat deze groei volledig de evolutie van het aantal 18-jarigen volgt. Er zijn dus vooral meer of minder generatiestudenten omdat er ook gewoon meer of minder 18-jarigen zijn. Tussen 2001-2002 en 2005-2006 was er wel sprake van een echte groei van het aantal generatiestudenten. Van alle 18-jarigen koos 10% meer ervoor een opleiding in het hoger onderwijs te starten.

We beseffen dat het afzetten van de generatiestudenten tegen het aantal 18-jarigen in Vlaanderen niet helemaal een correct beeld geeft. Er kunnen namelijk ook generatiestudenten zijn die ouder zijn dan 18 jaar. Ook andere evoluties kunnen uiteraard een rol spelen. Door de generatiestudenten echter te vergelijken met het aantal 18-jarigen kunnen we toch al een eerste globale verklaring geven voor de stagnatie van het aantal generatiestudenten.

**TABEL 4A: GEMIDDELD AANTAL OPGENOMEN STUDIEPUNTEN IN INITIËLE OPLEIDINGEN PER INSCHRIJVING EN TYPE INSTELLING**

		M	V	T
<b>2001 - 2002</b>	Hogeschool	nvt	nvt	nvt
	Universiteit	nvt	nvt	nvt
	<i>Totaal</i>	<i>nvt</i>	<i>nvt</i>	<i>nvt</i>
<b>2005 - 2006</b>	Hogeschool	56,25	56,61	56,45
	Universiteit	54,17	55,85	55,09
	<i>Totaal</i>	<i>55,48</i>	<i>56,33</i>	<i>55,94</i>
<b>2006 - 2007</b>	Hogeschool	56,40	56,50	56,45
	Universiteit	54,45	56,09	55,34
	<i>Totaal</i>	<i>55,67</i>	<i>56,34</i>	<i>56,03</i>
<b>2007 - 2008</b>	Hogeschool	55,06	55,64	55,38
	Universiteit	53,40	55,35	54,46
	<i>Totaal</i>	<i>54,43</i>	<i>55,53</i>	<i>55,02</i>
<b>2008 - 2009</b>	Hogeschool	52,82	53,03	52,93
	Universiteit	52,27	54,15	53,30
	<i>Totaal</i>	<i>52,61</i>	<i>53,47</i>	<i>53,08</i>
<b>2009 - 2010</b>	Hogeschool	51,89	51,89	51,89
	Universiteit	51,46	53,06	52,34
	<i>Totaal</i>	<i>51,73</i>	<i>52,35</i>	<i>52,07</i>
<b>2010 - 2011</b>	Hogeschool	50,67	51,27	50,99
	Universiteit	51,25	52,50	51,93
	<i>Totaal</i>	<i>50,89</i>	<i>51,74</i>	<i>51,35</i>

Voor het academiejaar 2001-2002 is er geen informatie beschikbaar over het aantal opgenomen studiepunten. Dit concept is maar van toepassing sinds de invoering van flexibilisering.

TABEL 4B: GEMIDDELD AANTAL OPGENOMEN STUDIEPUNTEN IN INITIËLE OPLEIDINGEN PER INSCHRIJVING EN GERICHTHEID

		M	V	T
<b>2000 - 2001</b>	Academisch	nvt	nvt	nvt
	Academiserend	nvt	nvt	nvt
	Professioneel	nvt	nvt	nvt
	<i>Totaal</i>	<i>nvt</i>	<i>nvt</i>	<i>nvt</i>
<b>2005 - 2006</b>	Academisch	54,17	55,85	55,09
	Academiserend	55,31	56,18	55,67
	Professioneel	56,69	56,71	56,70
	<i>Totaal</i>	<i>55,48</i>	<i>56,33</i>	<i>55,94</i>
<b>2009 - 2010</b>	Academisch	51,46	53,06	52,34
	Academiserend	50,06	50,86	50,38
	Professioneel	52,65	52,10	52,33
	<i>Totaal</i>	<i>51,73</i>	<i>52,35</i>	<i>52,07</i>
<b>2010-2011</b>	<i>Academisch</i>	<i>51,25</i>	<i>52,50</i>	<i>51,93</i>
	<i>Academiserend</i>	<i>48,65</i>	<i>50,40</i>	<i>49,36</i>
	<i>Professioneel</i>	<i>51,50</i>	<i>51,45</i>	<i>51,47</i>
	<i>Totaal</i>	<i>50,89</i>	<i>51,74</i>	<i>51,35</i>

Over de jaren heen doet er zich een daling voor van het gemiddeld aantal opgenomen studiepunten per inschrijving. De grote daling is zichtbaar tussen het academiejaar 2007-2008 en 2008-2009. De oorzaak hiervan moet o.a. gezocht worden bij de overschakeling naar een nieuwe databank, de Databank Hoger Onderwijs, die een veel fijnmaziger registratie van het aantal studiepunten toelaat. Het belang van een zeer secure registratie van het aantal opgenomen en verworven studiepunten nam vanaf 2008-2009 namelijk toe omdat met het nieuwe financieringsdecreet de studiepunten de basis werden van de financiering en het leerkrediet.

De minder verfijnde registratiewijze die ten tijde van de Databank Tertiair Onderwijs gehanteerd werd zorgt ervoor dat er in die jaren allicht een overschatting is van het aantal opgenomen studiepunten, o.a. omdat er toen niet uitgeschreven werd voor opleidingsonderdelen.

TABEL 5: AANTAL INSCHRIJVINGEN IN SCHAKELPROGRAMMA'S

		M	V	T
<b>2001 - 2002</b>	Hogeschool	nvt	nvt	nvt
	Universiteit	nvt	nvt	nvt
	<i>Totaal</i>	<i>nvt</i>	<i>nvt</i>	<i>nvt</i>
<b>2006 - 2007</b>	Hogeschool	826	280	1.106
	Universiteit	584	1.172	1.756
	<i>Totaal</i>	<i>1.410</i>	<i>1.452</i>	<i>2.862</i>
<b>2010 - 2011</b>	Hogeschool	1.847	722	2.569
	Universiteit	1.391	2.723	4.114
	<i>Totaal</i>	<i>3.238</i>	<i>3.445</i>	<i>6.683</i>
<b>2011 - 2012</b>	Hogeschool	1.821	808	2.629
	Universiteit	1.450	2.875	4.325
	<i>Totaal</i>	<i>3.271</i>	<i>3.683</i>	<i>6.954</i>

Een schakelprogramma is een programma dat wordt opgelegd aan een student die zich in een masteropleiding wil inschrijven na het behalen van een professioneel gericht bachelordiploma. Een schakelprogramma is een individueel programma dat ten minste 45 en ten hoogste 90 studiepunten bedraagt. Het heeft de bedoeling om de wetenschappelijke competenties van de student die uit een professioneel gerichte opleiding komt op het juiste niveau te brengen voor aanvang van de masteropleiding.

In 2001-2002 bestonden er nog geen schakelprogramma's. Als we het aantal inschrijvingen in het huidige academiejaar vergelijken met het aantal inschrijvingen in 2006-2007, dan zien we een duidelijke stijging. Hierbij moet wel opgemerkt worden dat in 2006-2007 de schakelprogramma's nog niet lang bestonden en het aantal programma's dat de instellingen voorzien in de loop van de jaren ook toegenomen is.

## RESULTATEN

In onderstaande tabellen wordt gekeken naar de resultaten in het hoger onderwijs. Enerzijds wordt er gekeken naar de verworven en gedelibereerde studiepunten, anderzijds naar het aantal uitgereikte diploma's. Aan de hand van het aantal opgenomen en het aantal verworven en gedelibereerde studiepunten wordt ook het studierendement in het hoger onderwijs berekend.

Een student verwerft voor elk opleidingsonderdeel waarvoor hij slaagt een creditbewijs. De studiepunten die verbonden zijn aan dit opleidingsonderdeel zijn dan 'verworven studiepunten'. Studiepunten waarvoor de student gedelibereerd wordt, worden in het kader van het financieringssysteem niet beschouwd als verworven studiepunten. De student ontvangt voor deze gedelibereerde studiepunten ook geen creditbewijs. In onderstaande tabellen hebben we bij het aantal verworven studiepunten ook het aantal gedelibereerde studiepunten opgeteld om het studierendement te kunnen berekenen.

Studierendement is de verhouding tussen het aantal opgenomen studiepunten en het aantal verworven en gedelibereerde studiepunten. Een gemiddeld studierendement van 75% betekent dus dat een student gemiddeld voor 75% van zijn opgenomen studiepunten geslaagd of gedelibereerd is.

TABEL 6A: GEMIDDELD AANTAL VERWORVEN EN GEDELIBEREERDE STUDIEPUNTEN IN INITIËLE OPLEIDINGEN PER INSCHRIJVING EN TYPE INSTELLING

		M	V	T
2000-2001	Hogeschool	nvt	nvt	nvt
	Universiteit	nvt	nvt	nvt
	<b>Totaal</b>	<b>nvt</b>	<b>nvt</b>	<b>nvt</b>
2005 - 2006	Hogeschool	42	46	44
	Universiteit	42	47	45
	<b>Totaal</b>	<b>42</b>	<b>46</b>	<b>44</b>
2009 - 2010	Hogeschool	38	42	40
	Universiteit	40	44	42
	<b>Totaal</b>	<b>39</b>	<b>43</b>	<b>41</b>
2010-2011	Hogeschool	37	42	40
	Universiteit	39	44	42
	<b>Totaal</b>	<b>38</b>	<b>43</b>	<b>40</b>

TABEL 6B: GEMIDDELD AANTAL VERWORVEN EN GEDELIBEREERDE STUDIEPUNTEN IN INITIËLE OPLEIDINGEN PER INSCHRIJVING EN GERICHTHEID

		M	V	T
2000-2001	Academisch	nvt	nvt	nvt
	Academiserend	nvt	nvt	nvt
	Professioneel	nvt	nvt	nvt
	<b>Totaal</b>	<b>nvt</b>	<b>nvt</b>	<b>nvt</b>
2005 - 2006	Academisch	42	47	45
	Academiserend	43	46	44
	Professioneel	41	45	44
	<b>Totaal</b>	<b>42</b>	<b>46</b>	<b>44</b>
2009 - 2010	Academisch	40	44	42
	Academiserend	38	42	40
	Professioneel	38	42	41
	<b>Totaal</b>	<b>39</b>	<b>43</b>	<b>41</b>
2010-2011	Academisch	39	44	42
	Academiserend	37	41	39
	Professioneel	37	42	40
	<b>Totaal</b>	<b>38</b>	<b>43</b>	<b>40</b>

In deze tabel zien we een zelfde beeld als bij het gemiddeld aantal opgenomen studiepunten per inschrijving (tabellen 5A en 5B). Het gemiddeld aantal verworven en gedelibereerde studiepunten per inschrijving ligt hoger in de periode voor de invoering van de nieuwe databank DHO omdat de registratiewijze toen minder verfijnd was, met waarschijnlijk een overschatting tot gevolg. Daarna blijft het gemiddeld aantal verworven en gedelibereerde studiepunten stabiel.

TABEL 7A: GEMIDDELD STUDIERENDEMENT IN INITIËLE OPLEIDINGEN PER TYPE INSTELLING

		M	V	T
2000-2001	Hogeschool	nvt	nvt	nvt
	Universiteit	nvt	nvt	nvt
	<i>Totaal</i>	<i>nvt</i>	<i>nvt</i>	<i>nvt</i>
2005 - 2006	Hogeschool	74%	81%	78%
	Universiteit	78%	85%	82%
	<i>Totaal</i>	<i>75%</i>	<i>82%</i>	<i>79%</i>
2009 - 2010	Hogeschool	73%	82%	78%
	Universiteit	77%	84%	81%
	<i>Totaal</i>	<i>75%</i>	<i>82%</i>	<i>79%</i>
2010 - 2011	Hogeschool	73%	81%	78%
	Universiteit	77%	84%	80%
	<i>Totaal</i>	<i>75%</i>	<i>82%</i>	<i>79%</i>

TABEL 7B: GEMIDDELD STUDIERENDEMENT IN INITIËLE OPLEIDINGEN PER GERICHTHEID

		M	V	T
2000-2001	Academisch	nvt	nvt	nvt
	Academiserend	nvt	nvt	nvt
	Professioneel	nvt	nvt	nvt
	<i>Totaal</i>	<i>nvt</i>	<i>nvt</i>	<i>nvt</i>
2005 - 2006	Academisch	78%	85%	82%
	Academiserend	77%	82%	79%
	Professioneel	72%	80%	77%
	<i>Totaal</i>	<i>75%</i>	<i>82%</i>	<i>79%</i>
2009 - 2010	Academisch	77%	84%	81%
	Academiserend	76%	82%	79%
	Professioneel	72%	81%	77%
	<i>Totaal</i>	<i>75%</i>	<i>82%</i>	<i>79%</i>
2010 - 2011	Academisch	77%	84%	80%
	Academiserend	77%	82%	79%
	Professioneel	72%	81%	77%
	<i>Totaal</i>	<i>75%</i>	<i>82%</i>	<i>79%</i>

In bovenstaande tabel bekijken we het gemiddelde studierendement voor alle inschrijvingen. Hieruit blijkt dat het studierendement over de jaren heen op peil blijft. Vrouwen hebben over de jaren heen een hoger studierendement dan mannen. Het studierendement in de professionele opleidingen is telkens lager dan het studierendement in de academische en academiserende opleidingen, en dan vooral voor de mannelijke studenten.

In een eerdere publicatie<sup>1</sup> werd voor het academiejaar 2007-2008 het studiesucces bij generatiestudenten meer in detail onderzocht. Uit deze studie blijkt dat de opleiding die de student in het secundair onderwijs gevolgd heeft, bepalend is voor zijn studiesucces in het hoger onderwijs en dat het geslacht van de generatiestudent ook een goede voorspeller voor studiesucces is. Vrouwelijke generatiestudenten slagen voor significant meer studiepunten

<sup>1</sup> Studiesucces generatiestudenten in 2007-2008

(<http://www.ond.vlaanderen.be/hogeronderwijs/werken/studentadmin/studentengegevens/Studiesucces%20generatiestudenten%20in%202007.pdf>)

dan mannelijke generatiestudenten. Verder is het studiesucces in een academisch gerichte bachelor hoger dan in een professioneel gerichte bachelor.

Hoewel de gegevens uit bovenstaande tabel niet volledig vergeleken kunnen worden met de resultaten uit deze eerdere studie (omdat in de eerdere studie enkel de generatiestudenten onder de loep genomen werden), zien we toch dat de conclusies voor de generatiestudenten ook kunnen doorgetrokken worden naar alle inschrijvingen in initiële opleidingen.

**TABEL 8A: AANTAL DIPLOMA'S IN INITIËLE OPLEIDINGEN PER TYPE INSTELLING**

		<b>M</b>	<b>V</b>	<b>T</b>
<b>2000 - 2001</b>	Hogeschool	8.953	12.520	21.473
	Universiteit	4.232	5.136	9.368
	<b>Totaal</b>	<b>13.185</b>	<b>17.656</b>	<b>30.841</b>
<b>2005 - 2006</b>	Hogeschool	9.598	13.383	22.981
	Universiteit	3.987	5.645	9.632
	<b>Totaal</b>	<b>13.585</b>	<b>19.028</b>	<b>32.613</b>
<b>2009 - 2010</b>	Hogeschool	9.362	13.275	22.637
	Universiteit	5.015	6.991	12.006
	<b>Totaal</b>	<b>14.377</b>	<b>20.266</b>	<b>34.643</b>
<b>2010 - 2011</b>	Hogeschool	9.953	14.196	24.149
	Universiteit	5.250	7.399	12.649
	<b>Totaal</b>	<b>15.203</b>	<b>21.595</b>	<b>36.798</b>

**TABEL 8B: AANTAL DIPLOMA'S IN INITIËLE OPLEIDINGEN PER GERICHTHEID**

		<b>M</b>	<b>V</b>	<b>T</b>
<b>2000 - 2001</b>	Academisch	4.232	5.136	9.368
	Academiserend	2.660	1.876	4.536
	Professioneel	6.293	10.644	16.937
	<b>Totaal</b>	<b>13.185</b>	<b>17.656</b>	<b>30.841</b>
<b>2005 - 2006</b>	Academisch	3.987	5.645	9.632
	Academiserend	2.937	1.936	4.873
	Professioneel	6.661	11.447	18.108
	<b>Totaal</b>	<b>13.585</b>	<b>19.028</b>	<b>32.613</b>
<b>2009 - 2010</b>	Academisch	4.803	6.592	11.395
	Academiserend	2.692	2.160	4.852
	Professioneel	6.882	11.514	18.396
	<b>Totaal</b>	<b>14.377</b>	<b>20.266</b>	<b>34.643</b>
<b>2010 - 2011</b>	Academisch	5.250	7.399	12.649
	Academiserend	2.665	1.914	4.579
	Professioneel	7.288	12.282	19.570
	<b>Totaal</b>	<b>15.203</b>	<b>21.595</b>	<b>36.798</b>

In tabellen 10A en 10B zijn geen diploma's van kandidaturen en academische bachelors opgenomen. We volgen hier het Statistisch Jaarboek, waar deze diploma's ook niet in de statistieken opgenomen worden. Enkel diploma's van graduatens, professioneel gerichte bachelors, licentiaten en masters zijn opgenomen.

De stijging van het aantal inschrijvingen die we in de eerste tabellen van deze publicatie vaststelden, vertaalt zich niet onmiddellijk in een even grote stijging van het aantal uitgereikte

diploma's. Een eventuele stijging zal zich met vertraging laten zien omdat er ook rekening gehouden moet worden met de studieduur van de opleidingen.

De evaluatie van het flexibiliseringsdecreet en het effect van flexibilisering op de studieduur moet nog uitgevoerd worden. De tijdsreeks is op dit moment nog te kort om zeer gedegen te kunnen evalueren, maar in 2010 voerden we wel al een beperkte studie<sup>2</sup> uit om het effect te meten. In deze studie onderzochten we of, zoals critici beweerden, door de flexibilisering de slaagcijfers zouden dalen en de studieduur alsmaar zo toenemen. De eerste trends die we vaststelden, zijn in elk geval niet onrustwekkend:

- Binnen de professionele opleidingen daalt het aantal studenten dat een diploma behaalt na 3 jaar licht, het aantal dat een diploma haalt na 4 jaar blijft stabiel. We zien in de professionele opleidingen wel een gewijzigde instroom (zie tabellen 11A en 11B). Op het ogenblik van de studie kon er nog niet bekeken worden hoeveel studenten een diploma behaalden na 5 jaar.
- Binnen de academische opleidingen is het aantal studenten dat een diploma behaalt na 4 jaar gestegen. Op het ogenblik van de studie waren er nog geen gegevens beschikbaar over het aantal studenten dat na 5 of 6 jaar zijn diploma behaalde.

## VOOROPLEIDING

TABEL 9A: AANTAL GENERATIESTUDENTEN NAAR VOOROPLEIDING SECUNDAIR ONDERWIJS PER TYPE INSTELLING

		ASO	BSO	TSO	KSO	Ander	Totaal
2001 - 2002	Hogeschool	11.458	1.197	12.152	834	911	26.552
	Universiteit	11.687	42	560	103	561	12.953
	<i>Totaal</i>	<i>23.145</i>	<i>1.239</i>	<i>12.712</i>	<i>937</i>	<i>1.472</i>	<i>39.505</i>
2006 - 2007	Hogeschool	10.640	2.138	13.785	932	2.245	29.740
	Universiteit	13.057	49	722	136	1.067	15.031
	<i>Totaal</i>	<i>23.697</i>	<i>2.187</i>	<i>14.507</i>	<i>1.068</i>	<i>3.312</i>	<i>44.771</i>
2010 - 2011	Hogeschool	11.335	2.953	16.151	1.118	2.398	33.955
	Universiteit	14.318	69	910	138	1.066	16.501
	<i>Totaal</i>	<i>25.653</i>	<i>3.022</i>	<i>17.061</i>	<i>1.256</i>	<i>3.464</i>	<i>50.456</i>
2011 - 2012	Hogeschool	10.745	2.901	15.768	1.138	2.235	32.787
	Universiteit	13.990	42	945	162	1.185	16.324
	<i>Totaal</i>	<i>24.735</i>	<i>2.943</i>	<i>16.713</i>	<i>1.300</i>	<i>3.420</i>	<i>49.111</i>

<sup>2</sup> Impact van het flexibiliseringsdecreet. De studieduur van generatiestudenten 2000-2001 vergeleken met de generatiestudenten van 2005-2006 (<http://www.ond.vlaanderen.be/hogeronderwijs/werken/studentadmin/studentengegevens/Doorstroom.pdf>)

TABEL 9B: AANTAL GENERATIESTUDENTEN NAAR VOOROPLEIDING SECUNDAIR ONDERWIJS PER GERICHTHEID

		ASO	BSO	TSO	KSO	Anders	Totaal
<b>2001 - 2002</b>	Academisch	11.687	42	560	103	561	12.953
	Academiserend	3.759	66	1.133	460	283	5.701
	Professioneel	7.699	1.131	11.019	374	628	20.851
	<b>Totaal</b>	<b>23.145</b>	<b>1.239</b>	<b>12.712</b>	<b>937</b>	<b>1.472</b>	<b>39.505</b>
<b>2006 - 2007</b>	Academisch	13.057	49	722	136	1.067	15.031
	Academiserend	3.198	131	1.166	503	546	5.544
	Professioneel	7.511	2.016	12.707	447	1.705	24.386
	<b>Totaal</b>	<b>23.766</b>	<b>2.196</b>	<b>14.595</b>	<b>1.086</b>	<b>3.318</b>	<b>44.961</b>
<b>2010 - 2011</b>	Academisch	14.318	69	910	138	1.066	16.501
	Academiserend	3.563	156	1.442	543	665	6.369
	Professioneel	7.962	2.817	14.908	592	1.742	28.021
	<b>Totaal</b>	<b>25.843</b>	<b>3.042</b>	<b>17.260</b>	<b>1.273</b>	<b>3.473</b>	<b>50.891</b>
<b>2011 - 2012</b>	Academisch	13.990	42	945	162	1.185	16.324
	Academiserend	3.392	127	1.321	512	555	5.907
	Professioneel	7.423	2.782	14.527	636	1.682	27.050
	<b>Totaal</b>	<b>24.805</b>	<b>2.951</b>	<b>16.793</b>	<b>1.310</b>	<b>3.422</b>	<b>49.281</b>

Op tien jaar tijd is het profiel van de studenten die instromen aan de hogescholen sterk gewijzigd. Waar er tien jaar geleden ongeveer een gelijke instroom was van studenten met een vooropleiding ASO en TSO, is het aandeel ASO in 2011-2012 gedaald naar ongeveer 33%, terwijl het aandeel TSO nog lichtjes gestegen is tot 48%. Aan de universiteiten blijft de instroom wel voornamelijk uit ASO komen (90% in 2001-2002 t.o.v. 86% in 2011-2012).

Als we kijken naar de gerichtheid van de opleiding dan zien we een soortgelijk beeld. Het aandeel studenten met een vooropleiding ASO daalt in de professionele opleidingen ten voordele van het aandeel TSO. Ook in de academiserende opleidingen aan de hogescholen daalt het aandeel studenten met een vooropleiding ASO, maar blijft dit toch nog op 57% t.o.v. 22% studenten met een vooropleiding TSO.



## FOCUS OP GEZONDHEIDSZORG, ONDERWIJS EN STEM-OPLEIDINGEN

In dit onderdeel focussen we op een aantal specifieke studiegebieden en opleidingen. We bekijken de opleidingen in het studiegebied Gezondheidszorg, de lerarenopleidingen en de STEM-opleidingen van dichterbij. De overheid heeft de voorbije jaren ook sterk ingezet op deze opleidingen.

### GEZONDHEIDSZORG

TABEL 10: AANTAL INSCHRIJVINGEN IN VERPLEEGKUNDE EN VROEDKUNDE

		M	V	T
2001 - 2002	verpleegkunde	935	3.747	4.682
	vroedkunde	3	937	940
	<b>Totaal</b>	<b>938</b>	<b>4.684</b>	<b>5.622</b>
2006 - 2007	verpleegkunde	1.043	4.392	5.435
	vroedkunde	7	1.463	1.470
	<b>Totaal</b>	<b>1.050</b>	<b>5.855</b>	<b>6.905</b>
2010 - 2011	verpleegkunde	1.462	6.497	7.959
	vroedkunde	9	2.044	2.053
	<b>Totaal</b>	<b>1.471</b>	<b>8.541</b>	<b>10.012</b>
2011 - 2012	verpleegkunde	1.519	6.721	8.240
	vroedkunde	10	2.096	2.106
	<b>Totaal</b>	<b>1.529</b>	<b>8.817</b>	<b>10.346</b>

\* Enkel de professioneel gerichte bacheloropleidingen en de basisopleidingen verpleeg- en vroedkunde zijn opgenomen.

TABEL 11: AANTAL DIPLOMA'S VERPLEEGKUNDE EN VROEDKUNDE

		M	V	T
2000 - 2001	verpleegkunde	344	1.362	1.706
	vroedkunde	1	199	200
	<b>Totaal</b>	<b>345</b>	<b>1.561</b>	<b>1.906</b>
2005 - 2006	verpleegkunde	257	1.226	1.483
	vroedkunde	3	279	282
	<b>Totaal</b>	<b>260</b>	<b>1.505</b>	<b>1.765</b>
2009 - 2010	verpleegkunde	239	1.239	1.478
	vroedkunde	2	352	354
	<b>Totaal</b>	<b>241</b>	<b>1.591</b>	<b>1.832</b>
2010 - 2011	verpleegkunde	255	1.404	1.659
	vroedkunde	1	340	341
	<b>Totaal</b>	<b>256</b>	<b>1.744</b>	<b>2.000</b>

\* Enkel de professioneel gerichte bacheloropleidingen en de basisopleidingen verpleeg- en vroedkunde zijn opgenomen.

Het aantal inschrijvingen in de professioneel gerichte opleidingen van het studiegebied Gezondheidszorg is met 84% gestegen op tien jaar tijd. De stijging in het studiegebied Gezondheidszorg is veel groter dan de stijging in de professioneel gerichte opleidingen in het algemeen (+ 39%). We zien dat de grootste stijging van het aantal inschrijvingen zich

voordoet in de laatste 5 jaar (+50%). In de eerste 5 jaar steeg het aantal inschrijvingen maar met ongeveer 23%.

De stijging van het aantal diploma's ligt lager dan de stijging van het aantal inschrijvingen. Een stijging van het aantal diploma's zal zich maar binnen een aantal jaar laten zien, omdat studenten die dit academiejaar inschrijven in een opleiding, niet ook dit jaar hun diploma behalen, maar pas binnen een aantal jaar.

## ONDERWIJS

TABEL 12: AANTAL INSCHRIJVINGEN IN DE LERARENOPLEIDING

		M	V	T
<b>2001 - 2002</b>	Kleuteronderwijs	118	3.711	3.829
	Lager onderwijs	1.229	5.610	6.839
	Secundair onderwijs	3.470	4.432	7.902
	<i>Totaal</i>	<i>4.817</i>	<i>13.753</i>	<i>18.570</i>
<b>2006 - 2007</b>	Kleuteronderwijs	117	4.126	4.243
	Lager onderwijs	1.034	5.204	6.238
	Secundair onderwijs	4.158	4.589	8.747
	<i>Totaal</i>	<i>5.309</i>	<i>13.919</i>	<i>19.228</i>
<b>2010 - 2011</b>	Kleuteronderwijs	147	4.939	5.086
	Lager onderwijs	1.280	6.130	7.410
	Secundair onderwijs	5.864	6.113	11.977
	<i>Totaal</i>	<i>7.291</i>	<i>17.182</i>	<i>24.473</i>
<b>2011 - 2012</b>	<i>Kleuteronderwijs</i>	<i>149</i>	<i>5.096</i>	<i>5.245</i>
	<i>Lager onderwijs</i>	<i>1.170</i>	<i>6.048</i>	<i>7.218</i>
	<i>Secundair onderwijs</i>	<i>5.576</i>	<i>5.902</i>	<i>11.478</i>
	<i>Totaal</i>	<i>6.895</i>	<i>17.046</i>	<i>23.941</i>

In deze tabel bekijken we het aantal inschrijvingen in de lerarenopleiding. We hebben ervoor gekozen enkel de inschrijvingen in de geïntegreerde lerarenopleidingen op te nemen en de specifieke lerarenopleidingen (SLO) aan de CVO's en in het hoger onderwijs buiten beschouwing te laten. De studenten van de bacheloropleidingen kleuter-, lager en secundair onderwijs starten hun studie meestal met de intentie deze binnen de normale studieduur af te ronden. Studenten die starten aan een SLO schrijven zich zeker niet allemaal voltijds in, velen combineren dit met een job of een andere studie en spreiden bijgevolg de SLO over meerdere jaren. Mogelijks kan dit dan een vertekening opleveren van jaar tot jaar.

Als we kijken naar het aantal inschrijvingen in de geïntegreerde lerarenopleidingen, dan zien we dat er op tien jaar tijd sprake is van een stijging van het aantal inschrijvingen (+ 29%). Het laatste jaar is er een lichte daling, maar hierbij moeten we duidelijk opmerken dat de cijfers voor 2011-2012 nog maar voorlopige cijfers zijn die in de loop van het academiejaar nog stijgen. Zeker in de lerarenopleidingen merken we dat er zich in de loop van het academiejaar nog veel studenten inschrijven.

TABEL 13: AANTAL DIPLOMA'S IN DE LERARENOPLEIDING

	M	V	T	
<b>2000 - 2001</b>	Kleuteronderwijs	19	674	693
	Lager onderwijs	188	944	1.132
	Secundair onderwijs	631	986	1.617
	SLO hoger onderwijs	nbs	nbs	1.407
	SLO CVO	592	588	1.180
<b>Totaal</b>	<b>nbs</b>	<b>nbs</b>	<b>6.029</b>	
<b>2005 - 2006</b>	Kleuteronderwijs	24	995	1.019
	Lager onderwijs	162	1.268	1.430
	Secundair onderwijs	758	1.175	1.933
	SLO hoger onderwijs	585	1.524	2.109
	SLO CVO	1.018	1.732	2.750
<b>Totaal</b>	<b>2.547</b>	<b>6.694</b>	<b>9.241</b>	
<b>2009 - 2010</b>	Kleuteronderwijs	17	823	840
	Lager onderwijs	135	943	1.078
	Secundair onderwijs	782	1.131	1.913
	SLO hoger onderwijs	319	849	1.168
	SLO CVO	-	-	1.989
<b>Totaal</b>	<b>-</b>	<b>-</b>	<b>6.988</b>	

\*Opmerking: De opleidingen 'Academische initiële lerarenopleiding' (AILO), 'Initiële lerarenopleiding van academisch niveau' (ILOAN), de initiële lerarenopleiding 'Dans' en de opleiding 'Getuigschrift Pedagogische Bekwaamheid (GPB) werden vervangen door de Specifieke lerarenopleidingen (SLO). In deze tabel hebben we voor de vergelijkbaarheid ervoor gekozen alles onder de huidige benaming op te nemen.

Nbs: niet beschikbaar

In deze tabel hebben we ervoor gekozen de cijfers van het academiejaar 2010-2011 nog niet op te nemen omdat ze nog niet volledig zijn. We zien dat het aantal afgeleverde diploma's tussen 2000-2001 en 2009-2010 lichtjes gestegen is met 16%. De laatste jaren zien we een daling van het aantal diploma's, en dan voornamelijk van het aantal diploma's SLO. Deze daling is te wijten aan de vernieuwde (en verzwaarde) lerarenopleiding die vanaf het academiejaar 2007-2008 ingevoerd werd.

## STEM-OPLEIDINGEN

STEM staat voor Science, Technology, Engineering and Mathematics. In de hierna volgende tabellen hebben we informatie over de STEM-opleidingen aan de Vlaamse hogescholen en universiteiten opgenomen. In de tabellen zijn die studiegebieden opgenomen die de STEM-opleidingen bevatten. Deze studiegebieden kunnen zowel academische als professionele opleidingen bevatten. Wij hebben ons voor de cijfers beperkt tot enkel de academisch gerichte opleidingen.

TABEL 14: AANTAL INSCHRIJVINGEN IN DE STEM-OPLEIDINGEN

		M	V	T
<b>2001 - 2002</b>	Biomedische wetenschappen*	nvt	nvt	nvt
	Biotechniek	213	168	381
	Farmaceutische wetenschappen	313	1.089	1.402
	Industriële wetenschappen en technologie	7.343	1.363	8.706
	Nautische wetenschappen	112	32	144
	Toegepaste biologisch wetenschappen	1.147	1.071	2.218
	Toegepaste wetenschappen	3.017	845	3.862
	Wetenschappen	3.197	1.752	4.949
	<b>Totaal</b>	<b>15.342</b>	<b>6.320</b>	<b>21.662</b>
<b>2006 - 2007</b>	Biomedische wetenschappen	527	1.156	1.683
	Biotechniek	203	163	366
	Farmaceutische wetenschappen	450	1.335	1.785
	Industriële wetenschappen en technologie	6.436	851	7.287
	Nautische wetenschappen	418	60	478
	Toegepaste biologisch wetenschappen	1.111	918	2.029
	Toegepaste wetenschappen	3.835	1.046	4.881
	Wetenschappen	3.142	1.398	4.540
	<b>Totaal</b>	<b>16.122</b>	<b>6.927</b>	<b>23.049</b>
<b>2010 - 2011</b>	Biomedische wetenschappen	753	1.716	2.469
	Biotechniek	306	220	526
	Farmaceutische wetenschappen	619	1.922	2.541
	Industriële wetenschappen en technologie	7.485	918	8.403
	Nautische wetenschappen	521	69	590
	Toegepaste biologisch wetenschappen	1.509	1.218	2.727
	Toegepaste wetenschappen	4.513	1.275	5.788
	Wetenschappen	3.918	1.851	5.769
	<b>Totaal</b>	<b>19.624</b>	<b>9.189</b>	<b>28.813</b>
<b>2011 - 2012</b>	Biomedische wetenschappen	868	1.911	2.779
	Biotechniek	284	224	508
	Farmaceutische wetenschappen	644	1.976	2.620
	Industriële wetenschappen en technologie	7.426	937	8.363
	Nautische wetenschappen	505	69	574
	Toegepaste biologisch wetenschappen	1.528	1.288	2.816
	Toegepaste wetenschappen	4.590	1.337	5.927
	Wetenschappen	4.024	1.957	5.981
	<b>Totaal</b>	<b>19.869</b>	<b>9.699</b>	<b>29.568</b>

\*Het studiegebied Biomedische wetenschappen werd pas ingevoerd in academiejaar 2004-2005

Op tien jaar tijd stijgt het aantal inschrijvingen in de STEM-opleidingen met 36%. Het aandeel vrouwen in deze opleidingen is er in dezelfde periode ook lichtjes op vooruit gegaan van 29% in 2001-2002 naar 33% tien jaar later.

TABEL 15: AANTAL DIPLOMA'S IN DE STEM-OPLEIDINGEN

		M	V	T
<b>2000-2001</b>	Biomedische wetenschappen*	nvt	nvt	nvt
	Biotechniek	50	36	86
	Farmaceutische wetenschappen	61	190	251
	Industriële wetenschappen en technologie	1.398	301	1.699
	Nautische wetenschappen	14	5	19
	Toegepaste biologisch wetenschappen	192	158	350
	Toegepaste wetenschappen	464	119	583
	Wetenschappen	461	386	847
	<b>Totaal</b>	<b>2.640</b>	<b>1.195</b>	<b>3.835</b>
<b>2005-2006</b>	Biomedische wetenschappen	55	211	266
	Biotechniek	45	21	66
	Farmaceutische wetenschappen	41	174	215
	Industriële wetenschappen en technologie	1.544	256	1.800
	Nautische wetenschappen	32	10	42
	Toegepaste biologisch wetenschappen	189	167	356
	Toegepaste wetenschappen	612	173	785
	Wetenschappen	441	276	717
	<b>Totaal</b>	<b>2.959</b>	<b>1.288</b>	<b>4.247</b>
<b>2009-2010</b>	Biomedische wetenschappen	54	153	207
	Biotechniek	53	55	108
	Farmaceutische wetenschappen	61	260	321
	Industriële wetenschappen en technologie	1.284	164	1.448
	Nautische wetenschappen	21	5	26
	Toegepaste biologisch wetenschappen	237	195	432
	Toegepaste wetenschappen	712	191	903
	Wetenschappen	395	281	676
	<b>Totaal</b>	<b>2.817</b>	<b>1.304</b>	<b>4.121</b>
<b>2010-2011</b>	Biomedische wetenschappen	56	173	229
	Biotechniek	55	64	119
	Farmaceutische wetenschappen	69	258	327
	Industriële wetenschappen en technologie	1.353	189	1.542
	Nautische wetenschappen	40	6	46
	Toegepaste biologisch wetenschappen	236	199	435
	Toegepaste wetenschappen	779	206	985
	Wetenschappen	421	274	695
	<b>Totaal</b>	<b>3.009</b>	<b>1.369</b>	<b>4.378</b>

\*Het studiegebied Biomedische wetenschappen werd pas ingevoerd in academiejaar 2004-2005

Bij de evolutie van het aantal uitgereikte diploma's in de STEM-opleidingen zien we eenzelfde beeld als bij de evolutie van de diploma's in het algemeen. De stijging van het aantal diploma's in de STEM-opleidingen (+ 14%) volgt niet de stijging van het aantal inschrijvingen. Ook hier moet er weer rekening mee gehouden worden dat een stijging zich allicht later gaat laten zien omdat de studieduur van de opleidingen in rekening gebracht moet worden.

# PERSONEEL

## INLEIDING

In dit onderdeel zijn gegevens opgenomen over de personeelsleden in het hoger onderwijs. In de meeste tabellen geven we voor de cijfers van de hogescholen enkel informatie over de personeelsleden van de hogescholen die door het agentschap AHOVOS betaald worden.

Cijfers over contractuele personeelsleden van de hogescholen werden aangeleverd door de regeringscommissarissen. Deze personeelsleden worden niet betaald door het agentschap. Het agentschap beschikt zelf niet over cijfergegevens m.b.t. personeelsleden van de universiteiten. De cijfers m.b.t. de universitaire personeelsleden die ter vergelijking opgenomen zijn in deze publicatie, zijn overgenomen uit publicaties van de Vlaamse Interuniversitaire Raad (VLIR)<sup>3</sup>, die zelf uiteraard nog veel gedetailleerder rapporteren.

Voor de hogescholen hebben we ervoor gekozen cijfers op te nemen voor de betaalmaand oktober. Dit is de eerste maand van het nieuwe academiejaar en zou representatief moeten zijn voor het volledige jaar. De cijfers voor de universiteiten zijn deze van de telling van 1 februari .

## ALGEMEEN OVERZICHT

TABEL 16: AANTAL VTE OPGESPLITST NAAR TYPE INSTELLING EN CATEGORIE

Hogescholen					
	ATP	OP	Totaal	Contractuelen*	Totaal incl. contractuelen
2001	1.392,15	6.791,01	8.183,16	1.058,06	9.241,22
2006	1.697,67	7.086,69	8.784,36	1.442,51	10.226,87
2010	2.077,57	7.523,75	9.601,32	1.783,96	11.385,28

\*Voor de contractuelen waren geen cijfers beschikbaar voor 2001. Hiervoor zijn de cijfers van 2002 genomen.

Universiteiten						
	ZAP	AAP	WP	ATP (wk*)	ATP (buiten wk**)	Totaal
2001	2.508,11	1.825,55	5.177,33	3.716,67	2.467,13	15.694,79
2006	2.513,05	1.817,79	7.350,94	3.823,92	2.561,56	18.067,26
2010	2.601,00	1.880,79	9.259,01	4.058,35	2.905,17	20.704,32

\* ten laste van de werkingsuitkeringen

\*\* buiten de werkingsuitkeringen

Over de jaren heen stijgt het Onderwijzend Personeel (OP) bij hogescholen met 11%. Bij de universiteiten stijgt het Zelfstandig Academisch Personeel (ZAP) in dezelfde periode bijna niet (+ 4%).

<sup>3</sup> Publicatie: Statistische gegevens betreffende het personeel van de Vlaamse universiteiten, telling 1 februari 2001, 1 februari 2006 en 1 februari 2010.

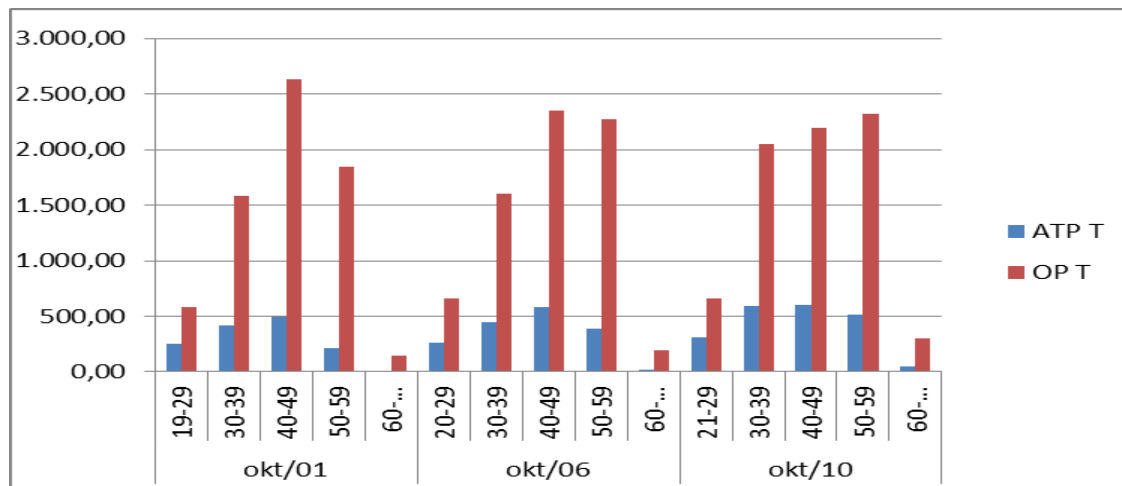
## LEEFTIJD

TABEL 17: AANTAL VTE OPGESPLITST NAAR CATEGORIE, GESLACHT EN LEEFTIJD (HOGESCHOLEN)

		ATP			OP			Eindtotaal
		M	V	T	M	V	T	
okt/01	19-29	92,24	164,06	256,30	232,64	349,34	581,98	838,28
	30-39	121,88	294,92	416,80	733,92	848,66	1.582,58	1.999,37
	40-49	164,28	335,00	499,27	1.445,74	1.190,83	2.636,57	3.135,84
	50-59	88,62	123,16	211,78	1.159,56	682,47	1.842,03	2.053,81
	60-...	4,50	3,50	8,00	132,31	15,55	147,86	155,86
	<b>Totaal</b>	<b>471,52</b>	<b>920,63</b>	<b>1.392,15</b>	<b>3.704,17</b>	<b>3.086,84</b>	<b>6.791,01</b>	<b>8.183,16</b>
okt/06	20-29	89,70	170,70	260,40	253,15	409,38	662,52	922,92
	30-39	137,84	307,47	445,32	679,56	928,10	1.607,66	2.052,98
	40-49	182,10	402,20	584,30	1.212,98	1.137,83	2.350,81	2.935,11
	50-59	158,60	233,40	392,00	1.383,78	891,22	2.274,99	2.666,99
	60-...	6,30	9,35	15,65	154,65	36,05	190,70	206,35
	<b>Totaal</b>	<b>574,54</b>	<b>1.123,13</b>	<b>1.697,67</b>	<b>3.684,12</b>	<b>3.402,57</b>	<b>7.086,69</b>	<b>8.784,35</b>
okt/10	21-29	112,12	196,09	308,22	250,15	405,72	655,87	964,08
	30-39	215,92	379,00	594,92	876,48	1.174,15	2.050,63	2.645,55
	40-49	172,03	432,15	604,18	1.032,64	1.158,91	2.191,55	2.795,73
	50-59	193,69	325,31	519,00	1.336,24	990,30	2.326,54	2.845,54
	60-...	32,65	18,61	51,26	239,06	60,10	299,16	350,42
	<b>Totaal</b>	<b>726,41</b>	<b>1.351,16</b>	<b>2.077,57</b>	<b>3.734,57</b>	<b>3.789,18</b>	<b>7.523,75</b>	<b>9.601,32</b>

	okt/01		okt/06		okt/10	
	ATP	OP	ATP	OP	ATP	OP
19-29	2,85	6,48	2,95	7,51	3,21	6,83
30-39	4,64	17,61	5,05	18,22	6,20	21,36
40-49	5,56	29,35	6,62	26,64	6,29	22,83
50-59	2,70	28,83	4,44	25,78	5,41	24,23
60-...	0,09	1,90	0,22	2,57	0,53	3,12
	<b>15,84</b>	<b>84,16</b>	<b>19,28</b>	<b>80,72</b>	<b>21,64</b>	<b>78,36</b>

GRAFIEK 1: LEEFTIJDSCURVE AAN DE HOGESCHOLEN



In deze tabellen en grafiek zien we dat de leeftijdscurve van het ATP (Administratief en Technisch Personeel) over de jaren heen gewijzigd is. Van een vrij jonge leeftijdscurve verschuift dit op tien jaar tijd naar een normalere leeftijdscurve. Het OP (Onderwijzend Personeel) van de hogescholen vertoont een oudere leeftijdscurve.

TABEL 18: AANTAL VTE OPGESPLITST NAAR CATEGORIE EN LEEFTIJD (UNIVERSITEITEN)

		ZAP	AAP	WP	ATP	
					(wk*)	(buiten wk**)
2001	<30	12	1.401	3.802	416	873
	30-39	650		1.301	860	928
	40-49	1.151	1.200	358	1.217	690
	50-59	1.398		129	1.624	338
	60-...	483		32	104	27
	<b>Totaal</b>	<b>3.694</b>	<b>2.601</b>	<b>5.622</b>	<b>4.221</b>	<b>2.856</b>
2006	<30	21	1.278	5.333	448	959
	30-39	694		2.016	1.036	969
	40-49	1.352	1.416	527	1.199	804
	50-59	1.301		180	1.611	441
	60-...	542		39	146	58
	<b>Totaal</b>	<b>3.910</b>	<b>2.694</b>	<b>8.095</b>	<b>4.440</b>	<b>3.231</b>
2010	<30	26	1.287	6.222	490	1.067
	30-39	898		3.028	1.211	1.065
	40-49	1.395	1.621	580	1.370	902
	50-59	1.340		194	1.409	549
	60-...	635		61	267	92
	<b>Totaal</b>	<b>4.294</b>	<b>2.908</b>	<b>10.085</b>	<b>4.747</b>	<b>3.675</b>

\* ten laste van de werkingsuitkeringen

\*\* buiten de werkingsuitkeringen

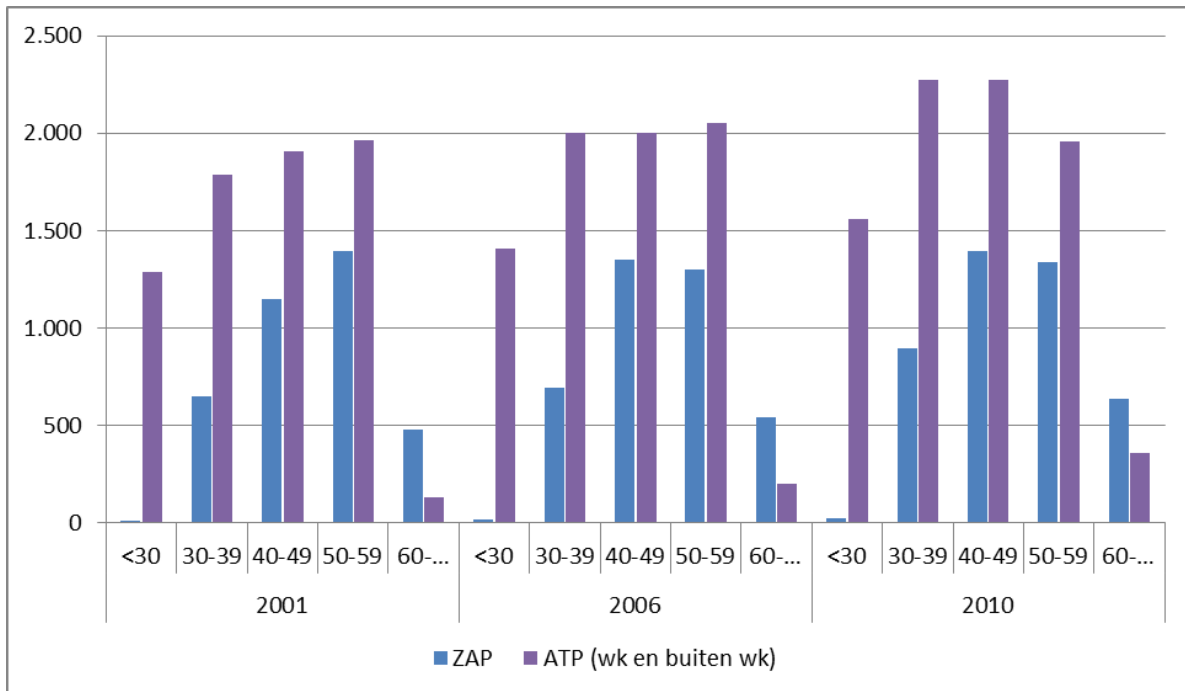
%	2001						2006					2010							
	ZAP		AAP		WP		ATP		ATP			ZAP		AAP		WP		ATP	
	(wk*)	(buiten wk**)	(wk*)	(buiten wk**)	(wk*)	(buiten wk**)	(wk*)	(buiten wk**)	(wk*)	(buiten wk**)	(wk*)	(buiten wk**)	(wk*)	(buiten wk**)	(wk*)	(buiten wk**)	(wk*)	(buiten wk**)	
19-29	0,06	7,38	20,02	2,19	4,60	0,09	5,71	23,84	2,00	4,29	0,10	5,01	24,20	1,91	4,15				
30-39	3,42		6,85	4,53	4,89	3,10		9,01	4,63	4,33	3,49		11,78	4,71	4,14				
40-49	6,06	6,32	1,88	6,41	3,63	6,04	6,33	2,36	5,36	3,59	5,43	6,31	2,26	5,33	3,51				
50-59	7,36		0,68	8,55	1,78	5,82		0,80	7,20	1,97	5,21		0,75	5,48	2,14				
60-...	2,54		0,17	0,55	0,14	2,42		0,17	0,65	0,26	2,47		0,24	1,04	0,36				
	19,45	13,69	29,60	22,22	15,04	17,48	12,04	36,19	19,85	14,44	16,70	11,31	39,23	18,46	14,29				

\* ten laste van de werkingsuitkeringen

\*\* buiten de werkingsuitkeringen



## GRAFIEK 2: LEEFTIJDSCURVE AAN DE UNIVERSITEITEN



Bij de universiteiten zien we een vrij gelijkaardige leeftijdscurve als bij de hogescholen. Ook bij de universiteiten zien we bij het ATP een verschuiving van een eerder oudere leeftijdscurve naar een normalere. Het ZAP (Zelfstandig Academisch Personeel) blijft over de jaren heen een oudere curve vertonen. Het AAP (Assisterend Academisch Personeel) en het WP (Wetenschappelijk Personeel) zijn niet in deze grafiek opgenomen. Het AAP bestaat voornamelijk uit jonge personeelsleden. Het WP is een heel diverse groep van vooral contractuele personeelsleden die werkzaam zijn op specifieke projecten.

## GENDER

TABEL 19: GENDERVERDELING BINNEN DE HOGESCHOLEN

%	%		
	okt/01	okt/06	okt/10
M	51,03	48,48	46,46
V	48,97	51,52	53,54
	100,00	100,00	100,00

TABEL 20: GENDERVERDELING BINNEN DE UNIVERSITEITEN

%	%		
	2001	2006	2010
M	58,03	54,58	52,78
V	41,97	45,42	47,22
	100,00	100,00	100,00

Zowel bij de hogescholen als bij de universiteiten zien we dat het aandeel vrouwelijke personeelsleden een positieve evolutie kent. Er zijn wel duidelijke verschillen tussen de hogescholen en de universiteiten. Bij de hogescholen is er een evolutie van ongeveer een 50-50-verhouding naar een 55-45-verhouding in het voordeel van de vrouwen. Bij de universiteiten treedt er ook vervrouwelijking op, maar ligt de verhouding mannen-vrouwen nog niet gelijk en blijven er meer mannelijke personeelsleden

## ONDERZOEKERS AAN DE HOGESCHOLEN

Sinds de bachelor-masterhervorming is het belang van onderzoek aan de hogescholen toegenomen. Onderzoekers komen in aanmerking voor een gedeeltelijke vrijstelling van de bedrijfsvoorheffing. In de volgende tabellen hebben we niet de bedoeling om de totale onderzoeksactiviteit binnen de hogescholen weer te geven, maar met deze cijfers willen we wel het toenemend belang van onderzoek aangeven.

TABEL 21: AANTAL VTE ONDERZOEKERS BINNEN DE HOGESCHOLEN OPGESPLITST NAAR LEEFTIJD

		M	V	T
okt/07	22-29	72,87	89,74	162,61
	30-39	140,62	132,75	273,37
	40-49	154,49	96,35	250,84
	50-59	101,99	38,60	140,59
	60-...	6,10	0,00	6,10
			476,08	357,44
okt/08	22-29	102,07	102,77	204,84
	30-39	167,80	162,90	330,70
	40-49	151,50	95,79	247,29
	50-59	113,86	33,62	147,48
	60-...	5,55	1,00	6,55
			540,78	396,08
okt/09	22-29	103,42	111,53	214,95
	30-39	190,52	193,37	383,89
	40-49	157,87	113,46	271,32
	50-59	146,58	50,34	196,91
	60-...	8,25	1,20	9,45
			606,64	469,89
okt/10	22-29	90,40	101,19	191,59
	30-39	199,82	219,86	419,68
	40-49	157,67	132,05	289,71
	50-59	153,23	70,47	223,70
	60-...	11,50	3,50	15,00
			612,62	527,07

Bij de onderzoekers aan de hogescholen zien we een omgekeerde man-vrouw verhouding dan als we het globale personeelsbestand van de hogescholen bekijken. Aan de hogescholen zijn er in oktober 2010 54% mannelijke onderzoekers aan de slag t.o.v. 46% vrouwelijke onderzoekers. In oktober 2007 was het verschil tussen mannen en vrouwen nog meer uitgesproken met 57% mannen en 43% vrouwen bij de onderzoekers.

	okt/07			okt/08		
	M	V	T	M	V	T
22-29	8,74	10,77	19,51	10,89	10,97	21,86
30-39	16,87	15,93	32,80	17,91	17,39	35,30
40-49	18,53	11,56	30,09	16,17	10,22	26,40
50-59	12,24	4,63	16,87	12,15	3,59	15,74
60-...	0,73	0,00	0,73	0,59	0,11	0,70
	57,12	42,88	100,00	57,72	42,28	100,00

	okt/09			okt/10		
	M	V	T	M	V	T
	9,61	10,36	19,97	7,93	8,88	16,81
	17,70	17,96	35,66	17,53	19,29	36,82
	14,66	10,54	25,20	13,83	11,59	25,42
	13,62	4,68	18,29	13,45	6,18	19,63
	0,77	0,11	0,88	1,01	0,31	1,32
	56,35	43,65	100,00	53,75	46,25	100,00

# FINANCIEEL

## INLEIDING

In de tabellen in dit onderdeel bekijken we de verschillende geldstromen voor het hoger onderwijs. In tabel 22 is een overzicht opgenomen van de middelen die vanuit de Vlaamse begroting rechtstreeks naar de hogescholen en universiteiten stromen. Daarnaast zijn er nog beleidskredieten die flankerend van belang zijn, maar die niet rechtstreeks bij de hogescholen en universiteiten terecht komen. Voorbeelden hiervan zijn de middelen voor de NVAO en de universitaire instituten. Deze kredieten zijn ook opgenomen in tabel 23. In tabel 24 geven we een overzicht van bijkomende middelen die deze legislatuur nog naar het hoger onderwijs gaan. In de afsluitende grafieken bekijken we tenslotte nog de oorsprong van de bedrijfsopbrengsten van de hogescholen en universiteiten.

**TABEL 22: ALGEMENE EVOLUTIE VAN DE RECHTSTREEKSE GELDSTROMEN HOGER ONDERWIJS**

	Hogescholen	Universiteiten	Totaal	
<b>2001</b>	werkingsmiddelen totaal	477.400,85	513.523,83	990.924,69
	stuvo	14.303,46	13.862,21	28.165,66
	bijzonder onderzoekfonds voor de universiteiten	-	-	-
	onroerende investeringen	40.908,00	21.844,38	62.752,38
	academisering	-	-	-
<b>Totaal</b>	<b>532.612,31</b>	<b>549.230,41</b>	<b>1.081.842,72</b>	
<b>2006</b>	werkingsmiddelen totaal	563.988,50	591.452,00	1.155.440,50
	stuvo	16.420,00	16.157,00	32.577,00
	bijzonder onderzoekfonds voor de universiteiten	-	99.033,00	99.033,00
	onroerende investeringen	40.201,00	24.150,00	64.351,00
	academisering	-	-	-
<b>Totaal</b>	<b>620.609,50</b>	<b>730.792,00</b>	<b>1.351.401,50</b>	
<b>2010</b>	werkingsmiddelen totaal	646.212,00	652.493,91	1.298.705,91
	stuvo	28.334,00	15.663,00	43.997,00
	bijzonder onderzoekfonds voor de universiteiten	-	104.590,00	104.590,00
	onroerende investeringen	37.197,00	26.921,00	64.118,00
	academisering	30.106,37	-	30.106,37
<b>Totaal</b>	<b>741.849,36</b>	<b>799.667,91</b>	<b>1.541.517,28</b>	
<b>2011</b>	werkingsmiddelen totaal	660.301,13	667.588,86	1.327.889,99
	stuvo	28.788,00	15.915,00	44.703,00
	bijzonder onderzoekfonds voor de universiteiten	-	104.590,00	104.590,00
	onroerende investeringen	48.512,00	26.921,00	75.433,00
	academisering	30.532,85	-	30.532,85
<b>Totaal</b>	<b>768.133,98</b>	<b>815.014,86</b>	<b>1.583.148,85</b>	

Bedragen in 1000 euro

Op 10 jaar tijd zijn de middelen die rechtstreeks doorstromen naar de hogescholen en universiteiten met een kleine 50% gestegen. De grootste stijging is terug te vinden bij de middelen voor de stuvo's. Een deel van de stijging is te wijten aan de door de Vlaamse Regering toegekende index.

TABEL 23: PERCENTAGE MIDDELEN HOGER ONDERWIJS T.O.V. MIDDELEN ONDERWIJS EN T.O.V. MIDDELEN VOLLEDIGE VLAAMSE BEGROTING

	budget hoger onderwijs (alles)*	budget onderwijs	percentuele verhouding hoger onderwijs t.o.v. onderwijs	budget Vlaamse Overheid totaal	percentuele verhouding hoger onderwijs t.o.v. totaal budget Vlaamse Overheid
2001	1.162.308	6.863.584	16,93%	16.696.864	6,96%
2006	1.466.660	8.395.945	17,47%	20.900.895	7,02%
2010	1.652.037	9.867.990	16,74%	25.258.118	6,54%
2011	1.669.458	9.866.451	16,92%	25.583.537	6,53%

Bedragen in 1000 euro

\* Gebaseerd op alle begrotingslijnen van hoger onderwijs: dit is excl. apparaat, incl. regeringscommissariaat

TABEL 24: BIJKOMENDE MIDDELEN DEZE LEGISLATUUR

	door kliksysteem*	door beslissing Vlaamse Regering 16/07/2010	totaal
2011	14.161.000,00	0	14.161.000,00
2012	16.836.000,00	5.500.000,00	22.336.000,00
2013	20.649.000,00	17.600.000,00	38.249.000,00
2014	21.067.000,00	18.900.000,00	39.967.000,00
<b>totaal</b>	<b>72.713.000,00</b>	<b>42.000.000,00</b>	<b>114.713.000,00</b>

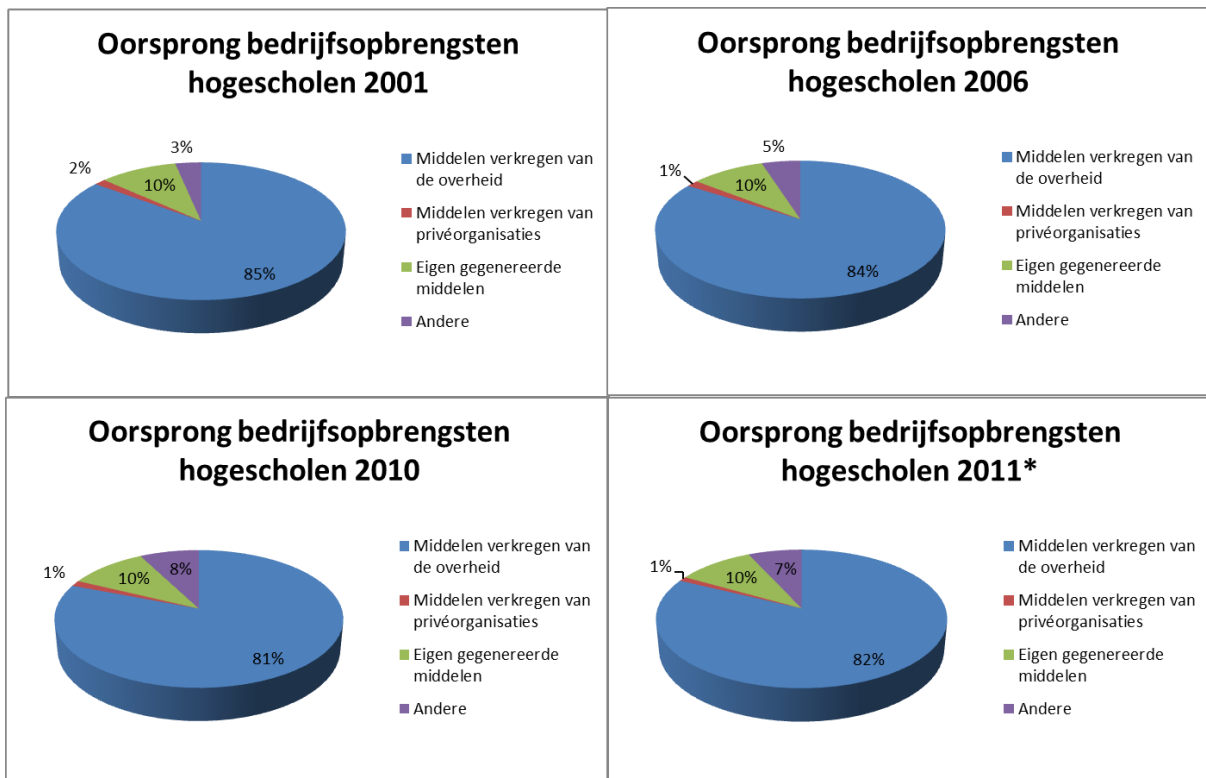
\* De bedragen die door het kliksysteem worden gegenereerd zijn gebaseerd op een simulatie

Tijdens deze legislatuur zijn er voor het hoger onderwijs bijkomende middelen voorzien. Enerzijds o.w.v. het kliksysteem dat ingeschreven is in het financieringsdecreet en dat voorziet dat groei met vertraging wordt gecompenseerd. Anderzijds zijn er bijkomende middelen voorzien o.w.v. de op handen zijnde integratie. Binnen dit kader heeft de Vlaamse Regering een groeipad uitgetekend dat deze legislatuur al 42 miljoen euro opbrengt. In totaal zal deze legislatuur meer dan 100 miljoen extra geïnvesteerd worden in het hoger onderwijs.

## OORSPRONG BEDRIJFSOPBRENGSTEN

In de onderstaande grafieken worden op het niveau van de jaarrekeningen (2011 op basis van de begroting) de verschillende inkomensstructuren van de hogescholen en universiteiten gedemonstreerd. De cijfers werden aangeleverd door de regeringscommissarissen.

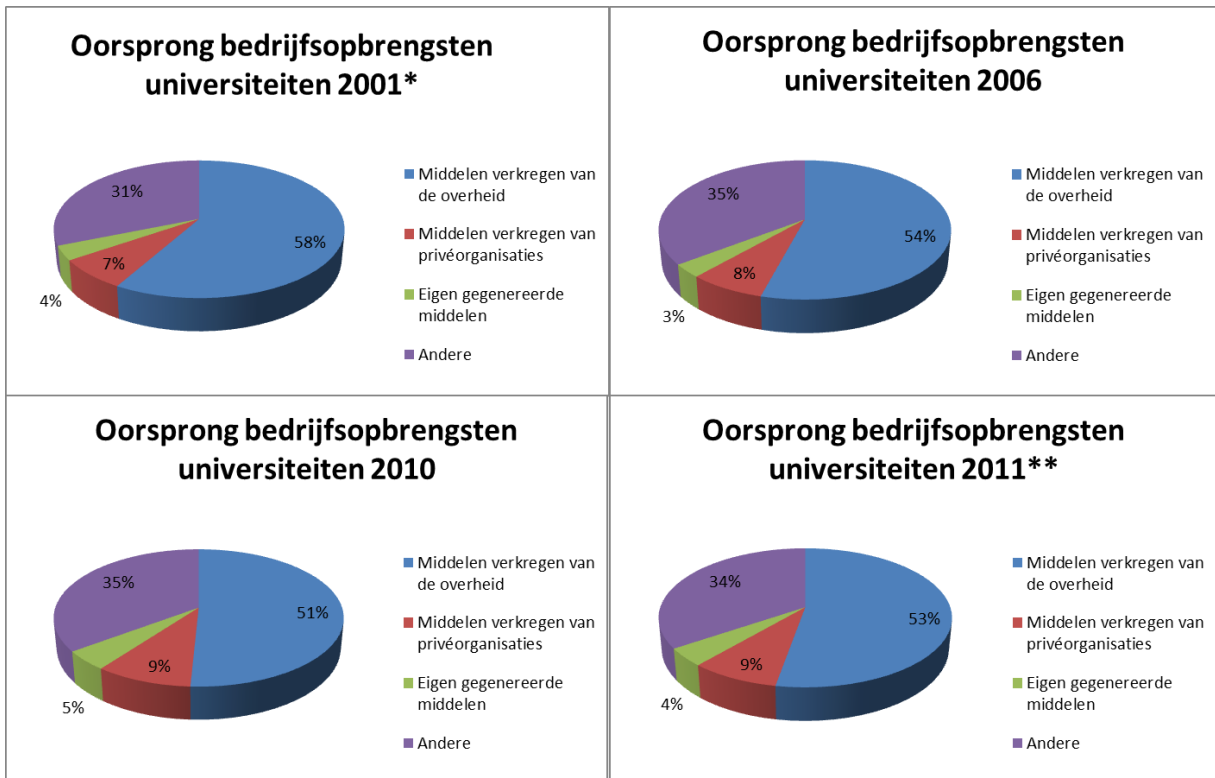
GRAFIEK 3: OORSPRONG BEDRIJFSOPBRENGSTEN HOGESCHOLEN



\* Cijfers voor 2011 zijn afkomstig van de begroting. Alle andere cijfers komen uit de jaarrekeningen.

Uit deze grafieken blijkt duidelijk dat de hogescholen voor hun inkomsten voor meer dan 80% afhankelijk zijn van de rechtstreekse financiering door de overheid. In de afgelopen tien jaar is aan deze afhankelijkheid niet zo veel gewijzigd.

## GRAFIEK 4: OORSPRONG BEDRIJFSOPBRENGSTEN UNIVERSITEITEN



\* Excusief. UA: Voor de UA werd er geen cijfers verstrekt met betrekking tot het jaar 2001, aangezien de UA toen nog niet bestond. De fusie tussen UIA, UCA, UFSIA en confederale UA dateert immers van 2003.

\*\* Cijfers voor 2011 zijn afkomstig van de begroting. Alle andere cijfers komen uit de jaarrekeningen.

Bij de universiteiten is de overheidsfinanciering structureel belangrijk, maar wel in een andere mate dan bij de hogescholen. Het belang van de rechtstreekse financiering vanuit de overheid is op tien jaar tijd zelfs iets afgenomen. De absolute middelen die zij vanuit de overheid ontvangen zijn niet gedaald, wel zijn zij erin geslaagd om de andere financieringsstromen spectaculair te laten stijgen.

## OVERZICHT TABELLEN EN GRAFIEKEN

---

Tabel 1a : Aantal inschrijvingen in initiële opleidingen per type instelling.....	6
Tabel 1b: Aantal inschrijvingen in initiële opleidingen per gerichtheid.....	6
Tabel 2a : Aantal studenten in initiële opleidingen per type instelling.....	7
Tabel 2b : Aantal studenten in initiële opleidingen per gerichtheid.....	7
Tabel 3a: Aantal generatiestudenten per type instelling.....	8
Tabel 3b: Aantal generatiestudenten per gerichtheid.....	8
Tabel 4a: Gemiddeld aantal opgenomen studiepunten in initiële opleidingen per inschrijving en type instelling.....	9
Tabel 4b: Gemiddeld aantal opgenomen studiepunten in initiële opleidingen per inschrijving en gerichtheid.....	10
Tabel 5: Aantal inschrijvingen in schakelprogramma's.....	10
Tabel 6a: Gemiddeld aantal verworven en gedelibereerde studiepunten in initiële opleidingen per inschrijving en type instelling.....	12
Tabel 6b: Gemiddeld aantal verworven en gedelibereerde studiepunten in initiële opleidingen per inschrijving en gerichtheid.....	12
Tabel 7a: Gemiddeld studierendement in initiële opleidingen per type instelling.....	13
Tabel 7b: Gemiddeld studierendement in initiële opleidingen per gerichtheid.....	13
Tabel 8a: Aantal diploma's in initiële opleidingen per type instelling.....	14
Tabel 8b: Aantal diploma's in initiële opleidingen per gerichtheid.....	14
Tabel 9a: Aantal generatiestudenten naar vooropleiding secundair onderwijs per type instelling.....	15
Tabel 9b: Aantal generatiestudenten naar vooropleiding secundair onderwijs per gerichtheid.....	16
Tabel 10: Aantal inschrijvingen in verpleegkunde en vroedkunde.....	17
Tabel 11: Aantal diploma's verpleegkunde en vroedkunde.....	17
Tabel 12: Aantal inschrijvingen in de lerarenopleiding.....	18
Tabel 13: Aantal diploma's in de lerarenopleiding.....	19
Tabel 14: Aantal inschrijvingen in de STEM-opleidingen.....	20
Tabel 15: Aantal diploma's in de STEM-opleidingen.....	21
Tabel 16: Aantal VTE opgesplitst naar type instelling en categorie.....	22
Tabel 17: Aantal VTE opgesplitst naar categorie, geslacht en leeftijd (hogescholen).....	23
Grafiek 1: Leeftijdscurve aan de hogescholen.....	23
Tabel 18: Aantal VTE opgesplitst naar categorie en leeftijd (universiteiten).....	24
Grafiek 2: Leeftijdscurve aan de universiteiten.....	25
Tabel 19: Genderverdeling binnen de hogescholen.....	25
Tabel 20: Genderverdeling binnen de universiteiten.....	25
Tabel 21: Aantal VTE onderzoekers binnen de hogescholen opgesplitst naar leeftijd.....	26
Tabel 22: Algemene evolutie van de rechtstreekse geldstromen hoger onderwijs.....	28
Tabel 23: Percentage middelen hoger onderwijs t.o.v. middelen onderwijs en t.o.v. middelen volledige Vlaamse begroting.....	29
Tabel 24: Bijkomende middelen deze legislatuur.....	29
Grafiek 3: Oorsprong bedrijfsopbrengsten hogescholen.....	30
Grafiek 4: Oorsprong bedrijfsopbrengsten universiteiten.....	31



## COLOFON

---

### **Samenstelling**

Ministerie van Onderwijs en Vorming  
Agentschap Hoger Onderwijs, Volwassenenonderwijs en Studietoelagen  
Afdeling Hoger Onderwijs

### **Verantwoordelijke uitgever**

Luc Jansegers  
Administrateur-generaal  
Hendrik Consciencegebouw, lokaal 7A07  
Koning Albert II-laan 15  
1210 BRUSSEL

### **Wettelijk depot**

D/2011/3241/330

