

het Agentschap Economie

&

het Fonds

voor Flankerend Economisch Beleid

"Hermesfonds"

ndernemingen

ndernemen

mgevingsfactoren

Jaarverslag 2007



Agentschap Economie

het Agentschap Economie
&
het Fonds voor Flankerend Economisch
Beleid
< Hermesfonds >

Jaarverslag 2007

Vlaamse Overheid
Koning Albert II-laan 35 bus 12
1030 Brussel

Internet:

www.agentschapeconomie.be/
(voor het Agentschap Economie)

&

www.vlaanderen.be/ondernemen
(voor de steunmaatregelen op het Hermesfonds)

Woord vooraf

Van de heer Bernard De Potter, Administrateur-generaal van het Agentschap Economie en leidend ambtenaar van het Fonds voor Flankerend Economisch Beleid.

In 2007 kende het Agentschap Economie zijn eerste volle werkingsjaar. In die context moet dan ook dit eerste werkingsverslag worden gelezen.

Zoals het een jonge organisatie past, dienden heel wat elementen te worden uitgewerkt. Het bereiken van een duidelijke visie op de organisatie stond vooraan op de agenda. Aan de hand van de balanced scorecard techniek werkten we gemeenschappelijk een strategische map uit. Op basis van de uitgezette krijtlijnen kwam een ontwerp van beheersovereenkomst tot stand. In deze overeenkomst heeft het Agentschap Economie de strategische doelstellingen vertaald naar operationele instrumenten en opdrachten. Om de doelstellingen te kunnen opvolgen, is er veel energie gestopt in de operationalisering van een monitoringsysteem met indicatoren.

In relatie tot de beheersovereenkomst bestond er een duidelijke behoefte aan een nieuw personeelsplan. Een onderbouwd personeelsplan vormt immers een belangrijk werkkader om de uitvoering van de beheersovereenkomst te garanderen. Het personeelsplan heeft een aanpak geformuleerd voor de volgende uitdagingen:

- het uittekenen van een loopbaantraject, door middel van de invoering van de N-2 functies, op alle niveaus;
- het voorzien van mogelijke expertenfuncties;
- het opwaarderen van de functieprofielen;
- het afstemmen van de managementondersteunende activiteiten;
- het opvangen van de vergrijzing.

In 2007 kende de organisatie ook een opvolgingsaudit van de entiteit Interne Audit van de Vlaamse Administratie. Hierbij werd vastgesteld dat de organisatie de aanbevelingen naar aanleiding van de eerste audit wel degelijk heeft opgenomen. Er is dan ook duidelijk vooruitgang geboekt in het kader van organisatieontwikkeling, hoewel er nog ruimte is voor verdere progressie.

Naar inhoudelijke aspecten toe, kende het economische ondersteuningsinstrumentarium opnieuw een grondige opfrissing. Een van de kernelementen in die ontwikkeling vormde de overgang van de ecologiesteun naar een call-systeem. Deze uitdaging gebeurde niet zonder slag of stoot. Door een systematische aanpak van zowel de legistische als de technologische probleemstellingen, kon de vernieuwde ecologiesteun medio 2007 operationeel gemaakt worden.

De vernieuwde regionale steunkaart was er de oorzaak van dat het systeem van de strategische investeringssteun aan herziening toe was. De krijtlijnen voor de nieuwe regeling kwamen tot stand in 2007 maar konden slechts definitief worden beslist begin 2008.

Nog een hoogtepunt in 2007 was de lancering van het nieuwe doelstelling 2 programma binnen EFRO. Dit nieuwe programma voor de periode 2007-2013 vergde een maandenlange voorbereiding. Tijdens een succesvol kick-off event in Leuven werd het startschot gegeven voor het nieuwe programma. Hierdoor heeft het Agentschap Economie einde 2007 de eerste oproepen voor nieuwe projecten kunnen lanceren.

Een ander vermeldenswaardig element is de continuering van het netwerk van de Euro-Info-Centra en de Innovatie relay Centra in Vlaanderen. De Europese Commissie had immers een nieuw beleid uitgetekend voor de Business Ondersteunende Netwerken. Het Agentschap Economie, IWT en VLAO hebben ter zake de handen in elkaar geslagen en een projectvoorstel bij de Europese Commissie ingediend. Deze samenwerking heeft duidelijk haar vruchten afgeworpen want de Europese Commissie heeft het Vlaamse projectvoorstel voor steun geselecteerd.

Wat de opdrachten op het gebied van ruimtelijk economie betreft, kunnen we aanstippen dat de activiteiten rond beleidsontwikkeling en beleidsuitvoering (voornamelijk subsidiëring) werden samengevoegd. Dit nieuwe team heeft van meet af aan nagedacht over de kernopdrachten voor deze entiteit. Als resultaat werden zes kernactiviteiten gedefinieerd:

- monitoring van de beschikbare ruimte voor bedrijven;
- adviesverlening;
- subsidiëring van bedrijfsgebouwen;
- subsidiëring van bedrijventerreinen;
- activering en verduurzaming van bedrijventerreinen;
- verwerven en ter beschikking stellen van strategische regiospecifieke informatie.

In 2007 kwamen ook een aantal onfrisse praktijken in verband met BEA aan het licht. De afdeling Inspectie heeft hierop alert gereageerd door de installatie van een Anti-Fraude-Cel. Uitgaande van het PARC-principe (Preventief, Actief, Reactief, Curatief) heeft de Anti-Fraude-Cel procedures vastgelegd om de fraudegevoeligheid van een steunmaatregel sneller op te sporen.

We kunnen stellen dat 2007 een succesvol jaar was, waar het gros van de organisatiedoelstellingen met de nodige zin voor kwaliteit bereikt werden. Allen die hiertoe een bijdrage leverden, wil ik in het bijzonder danken voor hun inspanningen.

Bernard De Potter,

Agentschap Economie

Inhoud

Woord vooraf.....	2
Inhoud.....	4
Overzicht van de tabellen	5
A. Inleiding	7
1. Missie en kerntaken van het Agentschap Economie.....	7
2. Strategische organisatiedoelstellingen.....	7
3. Beheersovereenkomst	7
B. Uitvoering van de operationele organisatiedoelstellingen – vastleggingen op het Hermesfonds.....	9
1. Ondernemingen in hun competitiviteit ondersteunen.....	9
1.1. De groeipremie via een oproep organiseren en beheren	9
1.2. Steun verlenen aan ondernemingen voor strategische investerings- en opleidingsprojecten	12
1.3. Toekennen van een rentetoeelage in het kader van hinder door openbare werken	13
1.4. De ecologiesteun type “expansiesteun” afhandelen	14
1.5. De ecologiepremies type “open systeem” afhandelen.....	14
1.6. De ecologiepremies type “oproep” organiseren en beheren.....	17
1.7. De goedgekeurde expansiedossiers afhandelen.....	18
1.8. De scheepskredieten afhandelen	19
2. Het ondernemerschap bevorderen	21
2.1. De oproep ondernemerschap organiseren en beheren	21
2.2. De oproep brugprojecten economie-onderwijs organiseren en beheren	22
2.3. De oproep peterschapsprojecten organiseren en beheren.....	22
2.4. Budget voor Economisch Advies (BEA) organiseren en beheren	23
2.5. Ad hoc subsidies toekennen.....	25
2.6. Ondernemersplanwedstrijden organiseren en beheren.....	25
2.7. Flanders Fashion Institute (FFI).....	25
2.8. Business Angels Netwerken (BAN's) Vlaanderen	26
2.9. VLAJO (Vlaamse Jonge Ondernemingen)	26
2.10. Vlaams Centrum voor Kwaliteitszorg - VCK	27
2.11. Afbetaling aan het IWT voor de Vlaamse Excellentiepolen	28
3. De omgevingsfactoren faciliteren.....	29
3.1. Aanzet tot monitoring van de ijzeren voorraad aan bedrijventerreinen.....	29
3.2. Verdediging van de ruimtelijk-economische invalshoek door advisering	30
3.3. Subsidiëring van bedrijventerreinen	32
3.4. Subsidiëring van bedrijfsgebouwen	34
3.5. Aanzetten tot activering van bestemde terreinen	35
3.6. Verwerven en ter beschikking stellen van strategische regiospecifieke informatie.....	36
3.7. Ondernemingsvriendelijke gemeente	37

3.8. Projecten in het kader van gebiedsgerichte partnerschappen en/of het Vlaams ruimtelijk-economisch beleid	38
3.9. Geografische Informatie Systemen (GIS).....	39
4. De Europese middelen optimaal aanwenden	40
4.1. Een efficiënt beheer van het EFRO-fonds: doelstelling-2 gebieden (D2)	40
4.2. Een efficiënt beheer van het EFRO-fonds: transnationale programma's - doelstelling-3 - Interreg (D3)	41
4.3. Het Enterprise Europe Network (EEN) – voormalig Euro Info Center	43
5. Overzicht van de uitbetalingen op het Hermesfonds.....	45
C. Werking van het Agentschap.....	47
1. Adequate inspecties uitvoeren.....	47
1.1. Inspectie van de subsidie-instrumenten	47
1.2. Fraudevoorkoming en –bestrijding binnen het Agentschap Economie	50
2. Een effectieve en efficiënte organisatieondersteuning uitbouwen	52
2.1. Personeel - kengetallen: diversiteit, aantallen, project telethuiswerken, vorming	52
2.2. Sociale activiteiten.....	56
2.3. Communicatie	56
2.4. Informatisering: bijzondere projecten.....	57
2.5. Beleidsondersteuning: nota's aan de minister en parlementaire vragen	58
3. Apparaatskredieten.....	60
Colofon.....	62
Samenstelling.....	62
Verantwoordelijke uitgever	62
Lay-out	62
Druk.....	62
Website	62
Wettelijk depot.....	62

Overzicht van de tabellen

Tabel 1: Groeipremies volgens gerangschikte call (in 2007).....	9
Tabel 2: Groeipremies volgens geografische spreiding	10
Tabel 3: Groeipremies volgens ondernemingsgrootte.....	10
Tabel 4: Groeipremies volgens leeftijdsklasse en starters / geen starters	11
Tabel 5: Groeipremies volgens economische sector.....	11
Tabel 6: Ad hoc opleidingssteun volgens sector	12
Tabel 7: Ad hoc opleidingssteun volgens geografische spreiding	13
Tabel 8: Ecologiepremies “open systeem” volgens geografische spreiding	15
Tabel 9: Ecologiepremies “open systeem” volgens economische sector	15
Tabel 10: Ecologiepremies “open systeem” volgens ondernemingsgrootte	16
Tabel 11: Ecologiepremies “open systeem” volgens technologie.....	16

Tabel 12: Expansiedossiers KO en MG: uitgezuiverde encours	19
Tabel 13: Expansiedossiers KO en MGO: nog openstaande dossiers eind 2007	19
Tabel 14: Oproepen "allochtoon ondernemerschap" volgens gesteund project	21
Tabel 15: Oproepen ondernemerschap "geïntegreerde financiering" volgens gesteund project.....	22
Tabel 16: BEA – goedgekeurde projecten volgens economische sector en pijler	23
Tabel 17: BEA – goedgekeurde projecten volgens geografische spreiding en pijler	24
Tabel 18: BEA – goedgekeurde projecten volgens ondernemingsgrootte en pijler	24
Tabel 19: BEA - erkenningen van dienstverleners volgens pijler	24
Tabel 20: Ondernemersplanwedstrijden volgens gesteund project	25
Tabel 21: Gewestelijke ruimtelijke uitvoeringsplannen en planologische attesten	31
Tabel 22: Afbakeningsprocessen binnen bevoegdheid Vlaams Gewest	31
Tabel 23: Bedrijventerreinen - gesteunde projecten volgens geografische spreiding	33
Tabel 24: Subsidies aan bedrijfsgebouwen volgens gesteund project	34
Tabel 25: Projectpromotoren waar onderhandelingsteams gesubsidieerd werden	35
Tabel 26: ERSV's - gesteunde projecten volgens geografische spreiding	37
Tabel 27: Overzicht aanwending rubriek 50.02 volgens onderhandelingsteam	38
Tabel 28: EFRO-D2 – vastleggingen voor de programmaperiode 2000-2006	41
Tabel 29: EFRO-D2 – vastleggingen voor de programmaperiode 2007-2013	41
Tabel 30: EFRO D3 – vastleggingen voor de programmaperiode 2007-2013.....	42
Tabel 31: EFRO D3 – programmaperiode 2007-2013 - goedgekeurde doelstelling-3 projecten.....	42
Tabel 32: Interreg – vastleggingen op het Hermesfonds voor de programmaperiode 2007-2013.....	43
Tabel 33: Betalingen op het Hermesfonds volgens basisallocatie	45
Tabel 34: AIE - behandelde dossiers en doorlooptijden, volgens entiteit en volgens type dossier.....	47
Tabel 35: AIE - doorlooptijden voor OLA-dossiers, volgens entiteit en volgens type dossier	49
Tabel 36: Personeelsaantallen volgens entiteit	52
Tabel 37: Personeelsaantallen volgens niveau	53
Tabel 38: personeelsaantallen volgens niveau en gender	53
Tabel 39: Personeel volgens de diversiteitsgroepen	54
Tabel 40: Indienstredingen volgens gender en niveau	54
Tabel 41: Personeelsaantallen volgens leeftijdscategorie	54
Tabel 42: Vormingscijfers 2007	55
Tabel 43: Apparaatskredieten – vastleggingen volgens basisallocatie	60
Tabel 44: Apparaatskredieten - ordonnanceringen volgens basisallocatie	60

A. Inleiding

1. Missie en kerntaken van het Agentschap Economie

Het agentschap heeft als missie de concurrentiepositie van ondernemingen in Vlaanderen duurzaam te ondersteunen, te versterken en te stimuleren. Het voert door middel van erkenningen, subsidies en andere maatregelen de programma's van economische aard uit die de Vlaamse overheid goedkeurt.

Het Agentschap Economie bouwt zijn activiteiten uit rond 3 thema's: Ondernemingen, Ondernemerschap en Omgevingsfactoren, "de 3 O's".

Elk thema wordt vanuit 3 perspectieven belicht: integrale aanpak, toekomstgericht en resultaatgericht. Meer informatie hierover vindt u terug op onze website www.agentschapeconomie.be.

2. Strategische organisatiedoelstellingen

De beleidsnota Economie 2004-2009 vermeldt de volgende strategische beleidsdoelstellingen (SB's) voor de bevoegdheid "Economie":

- SB 1: Vlaanderen competitieve kenniseconomie;
- SB 2: Vlaanderen competitieve investeringsregio;
- SB 3: competitief ondernemen.

Ter ondersteuning van deze strategische beleidsdoelstellingen heeft het Agentschap Economie zes strategische organisatiedoelstellingen (SOD's) bepaald.

- SOD 1: ondernemingen in hun competitiviteit ondersteunen;
- SOD 2: het ondernemerschap bevorderen;
- SOD 3: de omgevingsfactoren faciliteren;
- SOD 4: de Europese middelen optimaal aanwenden;
- SOD 5: adequate inspecties uitvoeren;
- SOD 6: een effectieve en efficiënte organisatieondersteuning uitbouwen.

Om deze strategische doelstellingen te verwezenlijken zullen jaarlijks doelstellingen vastgelegd worden in het ondernemingsplan.

3. Beheersovereenkomst

Ter begeleiding van de opmaak van de beheersovereenkomst werd een strategisch team en een operationeel team samengesteld.

Het strategische team bepaalde de belangrijkste topics en krijtlijnen op korte en middellange termijn. Het directiecomité vertaalde de input van het strategische team in de strategische organisatiedoelstellingen. De strategische organisatiedoelstellingen vormen de ruggengraat voor de engagementen van het Agentschap Economie.

Binnen elke strategische organisatiedoelstelling werden de operationele krijtlijnen verder uitgewerkt. Hierbij werd gekozen voor engagementen gericht op de bestaande maatregelen maar met voldoende oog voor het innovatiepotentieel binnen de beleidsinstrumenten en de interne organisatie van het Agentschap Economie.

De opvolging van de beheersovereenkomst dient te gebeuren aan de hand van performantie-indicatoren. Daarom heeft het operationele team een relevante set van indicatoren vastgelegd.

Aangezien het merendeel van de activiteiten van het Agentschap Economie gerelateerd is aan steunmaatregelen kon een generieke set van indicatoren gedefinieerd worden. In 2007 werd van september tot december een inloop- en leercurve voorzien voor het meten en rapporteren van deze indicatoren. Deze ervaring zal in 2008 worden gebruikt voor de implementatie van een volledig operationeel indicatorensysteem.

B. Uitvoering van de operationele organisatiedoelstellingen – vastleggingen op het Hermesfonds

1. Ondernemingen in hun competitiviteit ondersteunen

1.1. De groeipremie via een oproep organiseren en beheren

- **Wettelijk kader**

- 31 januari 2003: decreet betreffende het economisch ondersteuningsbeleid.
- 10 oktober 2003: besluit van de Vlaamse regering (BvR) tot toekenning van steun aan kleine en middelgrote ondernemingen voor investeringen in het Vlaamse Gewest.
- 18 november 2003: ministerieel besluit (MB) tot uitvoering van het BvR van 10 oktober 2003 tot toekenning van steun aan kleine en middelgrote ondernemingen voor investeringen in het Vlaamse Gewest.
- De latere wijzigingen aan voormeld BvR en MB zijn raadpleegbaar op www.vlaanderen.be/groeipremie
- Per oproep (call): een MB dat de oproep regelt en een MB met de rangschikking van de deelnemende ondernemingen.

- **Budgettaire allocatie: rubriek 51.15**

Er werd 47.364.915,24 euro vastgelegd.

- **Toelichting**

- Gegevens van alle calls uit het jaar 2007

In 2007 werden 3 calls opengesteld, telkens met een budgettaire enveloppe van 15.858.000,00 euro. De laatste van deze drie is pas afgehandeld in de maand april 2008 zodat de gegevens van deze call pas in het jaarverslag voor 2008 opgenomen zullen kunnen worden.

Tabel 1: Groeipremies volgens gerangschikte call (in 2007)

Call	Behandelde aanvragen	Gunstige gerangsch	Ingediende invest.	Toegekende groeipremies	% subs. / invest.	Gemiddelde subs. / dossier	Gemiddelde invest. / gunstig gerangsch.
2007 (1)	764	148	195.277.931,30	15.674.882,73	8,03%	105.911,37	1.319.445,48
2007 (2)	813	197	207.916.163,97	15.832.032,51	7,61%	80.365,65	1.055.412,00
Totaal	1.577	345	403.194.095,27	31.506.915,24	7,81%	91.324,39	1.168.678,54

Voor de twee gerangschikte calls van 2007 werden 1.577 ontvankelijke aanvragen ingediend, dit zijn aanvragen die worden opgenomen in de rangschikking. Hiervan werden 345 aanvragen of 21,88 % gunstig gerangschikt waaraan bijgevolg een groeipremie werd toegekend. Het gemiddelde steunpercentage t.o.v. de investeringen bedroeg gemiddeld ca. 8%.

Tabel 2: Groeipremies volgens geografische spreiding

Provincie	Aantal investering plaatsen	Ingediende investeringen	Gemiddelde investeringen per dossier
Antwerpen	91	114.993.204,00	1.263.661,58
Limburg	57	47.738.035,71	837.509,40
Oost-Vlaanderen	96	116.321.465,46	1.211.681,93
Vlaams-Brabant	31	25.905.144,15	835.649,81
West-Vlaanderen	105	98.236.245,95	935.583,29
Totaal	380	403.194.095,27	1.061.037,09

De groeipremies en de gesubsidieerde investeringen worden op dossierniveau geregistreerd en niet per investeringsplaats. De ingediende investeringen worden wel op investeringsplaats geregistreerd. Dat heeft tot gevolg dat alleen het aantal toekenningen en de ingediende investeringen per lokalisatie kunnen worden weergegeven. Aangezien meerdere investeringsplaatsen kunnen voorkomen per dossier, kan het aantal goedkeuringen hoger liggen dan het aantal goedgekeurde dossiers.

In de twee gerangschikte calls van 2007 nam de provincie West-Vlaanderen het grootste aandeel van het aantal gunstig gerangschikte ondernemingen voor haar rekening (27,6%) met meer dan de helft van het aantal projecten in de arrondissementen Kortrijk, Brugge en Roeselare.

De tweede plaats werd bekleed door Oost-Vlaanderen met 25,3%, waarvan nagenoeg één derde in het Gentse. Op de derde plaats kwam Antwerpen met een aandeel van 23,9%, waarin het arrondissement Antwerpen de hoofdmoot nam met 49,5%.

Volgens de ingediende investeringsmassa namen de provincies West- en Oost-Vlaanderen beide nagenoeg de helft voor hun rekening. Antwerpen en Oost-Vlaanderen namen met meer dan 1,2 miljoen euro het voortouw wat het gemiddelde investeringsbedrag per aanvraag betreft.

Tabel 3: Groeipremies volgens ondernemingsgrootte

Ondernemingscategorie	Alle gerangschikte projecten	Gunstig gerangschikte projecten	Ongunstig gerangschikte projecten
Kleine ondernemingen	1.431	301	1.130
Middelgrote ondernemingen	146	44	102
Totaal	1.577	345	1.232

In de twee gerangschikte calls van 2007 werd bijna 91% van de gerangschikte projecten ingediend door kleine ondernemingen en ruim 9% door middelgrote ondernemingen. Onder de gunstige gerangschikte ondernemingen was 87,2% een kleine onderneming.

Tabel 4: Groeipremies volgens leeftijdsklasse en starters / geen starters

Leeftijdsklasse	Aantal gunstig gerangschikte projecten	Ingediende investeringen	Toegekende groeipremies
0 tot 1 jaar	109	106.328.150,00	9.540.558,18
1 tot 2 jaar	60	37.653.963,95	3.570.013,76
2 tot 3 jaar	36	27.700.523,95	2.450.197,84
3 tot 4 jaar	20	15.326.112,50	1.511.721,71
4 tot 5 jaar	14	17.976.631,06	1.449.058,39
Totaal 0 tot 5 jaar (starters)	239	204.985.381,46	18.521.549,88
Ouder dan 5 jaar	106	198.273.713,81	12.991.865,36
Totaal	345	403.259.095,27	31.513.415,24

Van de 345 gunstig gerangschikte ondernemingen in de eerste en tweede call van 2007 waren 69,3% startende ondernemingen. Dit zijn ondernemingen tot 5 jaar oud. Zij namen 58,8% van de toegekende steunenvolpe voor zich.

De startersgroep vertegenwoordigde de helft van de ingediende investeringen.

Tabel 5: Groeipremies volgens economische sector

Activiteit	NACE-code	Aantal gunstig gerangschikte projecten	Ingediende investeringen	Toegekende groeipremies	% Premies / investeringen
Landbouw	0	10	3.851.888,00	352.970,05	9,2%
Energie	1	19	29.032.622,00	2.145.798,91	7,4%
Chemie, delfstoffen	2	50	67.880.476,51	4.955.719,46	7,3%
Metaal, -verwerking	3	19	24.106.000,00	1.489.599,48	6,2%
Voeding, textiel	4	67	67.272.047,00	5.392.768,09	8,0%
Bouw, -nijverheid	5	94	100.074.582,01	8.955.343,75	8,9%
Handel, horeca, reparatie	6	16	50.302.962,50	3.563.666,05	7,1%

Activiteit	NACE-code	Aantal gunstig gerangschikte projecten	Ingediende investeringen	Toegekende groeipremies	% Premies / investeringen
Vervoer - communicatie	7	55	41.627.037,16	3.264.217,86	7,8%
Diensten a/ondernemingen	8	1	100.000,00	9.982,20	10,0%
Overige diensten	9	14	19.011.480,09	1.383.349,39	7,3%
Totaal		345	403.259.095,27	31.513.415,24	7,8%

In de eerste en tweede call van 2007 werd bijna 20% van de gunstig gerangschikte dossiers ingediend door ondernemingen actief in de handelssector, 18,5% in de bouwnijverheid en 12,4% in de zakelijke dienstverlening. Deze koplopers kregen 45,2% van de totale steun toegewezen, waarmee een investeringspakket van ruim 167 miljoen euro werd gesubsidieerd.

1.2. Steun verlenen aan ondernemingen voor strategische investerings- en opleidingsprojecten

- **Wettelijk kader**

12 januari 2001: Europese kaderregeling “betreffende de toepassing van de artikelen 87 en 88 van het EG-Verdrag op opleidingssteun”. Deze steun werd toegekend door de Vlaamse Regering op basis van deze kaderregeling.

- **Budgettaire allocatie: rubriek 51.17**

Er werd 24.400.649,98 euro vastgelegd.

- **Toelichting**

In 2007 werden 26 dossiers goedgekeurd. Het totaal van de gesubsidieerde opleidingen bedroeg 67.098.058,00 euro en de totale opleidingssteun 24.400.649,98 euro wat een gemiddeld steunpercentage oplevert van 36,4%.

Dit steunsysteem stond open voor grote ondernemingen. In afwachting van een organieke regeling werd de steun “ad hoc” toegekend, op basis van bovenvermelde Europese Kaderregeling.

Tabel 6: Ad hoc opleidingssteun volgens sector

Activiteit	NACE	aantal	Opleidingskosten	Opleidingssteun	% Steun / opl. kosten	Gemiddelde steun / dossier
Energie	1	7	16.642.496,00	6.291.470,57	37,8%	898.781,51
Chemie, delfstoffen	2	7	13.202.679,00	6.326.663,41	47,9%	903.809,06
Metaal, -verwerking	3	6	26.682.242,00	7.037.951,00	26,4%	1.172.991,83

Activiteit	NACE	aantal	Opleidingskosten	Opleidingssteun	% Steun / opl. kosten	Gemiddelde steun / dossier
Bouw, -nijverheid	5	2	4.871.306,00	1.927.313,00	39,6%	963.656,50
Handel, horeca, reparatie	6	2	3.992.191,00	1.883.781,00	47,2%	941.890,50
Overige diensten	9	2	1.707.144,00	933.471,00	54,7%	466.735,50
Totaal		26	67.098.058,00	24.400.649,98	36,4%	938.486,54

Tabel 7: Ad hoc opleidingssteun volgens geografische spreiding

Provincie	Aantal	Opleidingskosten	Opleidingssteun	% Steun / opl. kosten	Gemiddelde steun per dossier
Antwerpen	8	32.294.272,00	8.738.821,61	27,1%	1.092.352,70
Limburg	2	4.643.635,00	1.942.554,00	41,8%	971.277,00
Oost-Vlaanderen	3	6.462.512,00	2.539.122,80	39,3%	846.374,27
Vlaams-Brabant	8	14.458.655,00	6.752.461,00	46,7%	844.057,63
West-Vlaanderen	5	9.238.984,00	4.427.690,57	47,9%	885.538,11
Totaal	26	67.098.058,00	24.400.649,98	36,4%	938.486,54

1.3. Toekennen van een rentetoelage in het kader van hinder door openbare werken

- **Wettelijk kader**

- 7 juli 2006: decreet houdende toekenning van een rentetoelage voor ondernemingen die lijden onder de verstoorde bereikbaarheid ten gevolge van hinder door openbare werken.
- 6 juli 2007: BvR tot uitvoering van het decreet van 7 juli 2006 houdende toekenning van een rentetoelage voor ondernemingen die lijden onder de verstoorde bereikbaarheid ten gevolge van hinder door openbare werken.
- 10 juli 2007: MB tot uitvoering van artikel 6 van het BvR van 6 juli 2007 tot uitvoering van het decreet van 7 juli 2006 houdende toekenning van een rentetoelage voor ondernemingen die lijden onder de verstoorde bereikbaarheid ten gevolge van hinder door openbare werken.

- **Budgettaire allocatie: rubriek 51.18**

Er werd 555,00 euro vastgelegd, voor één dossier. Deze steun werd in 2007 meteen al integraal uitbetaald.

- **Toelichting**

Door de gevolgen van openbare werken kunnen intrinsiek gezonde ondernemingen problemen krijgen met hun cashflow. Openbare werken belemmeren vaak de toegang tot een zaak. Minder klanten betekenen minder inkomsten. Hoe langer de werken duren, hoe groter het omzetverlies en het tekort aan kasmiddelen om de normale exploitatiecyclus te financieren. Om het tijdelijke cashflowprobleem op te vangen kan de onderneming een krediet afsluiten bij de bank, maar een overbruggingskrediet is meestal duur.

Met ingang van 10 juli 2007 maakt de Vlaamse overheid met een tussenkomst in de rentelast het afsluiten van een dergelijk krediet een stuk goedkoper.

Vanaf die datum kunnen kleine en middelgrote ondernemingen met minstens één exploitatiezetel in het Vlaamse Gewest die wordt gehinderd door openbare werken, een rentetoelage aanvragen bij het Agentschap Economie. De rentetoelage bedraagt maximum 80% van de totale rentekosten en jaarlijks 4% van het geleende bedrag. Ze kan voor een periode van maximaal vijf jaar worden toegekend. Om voor de rentetoelage in aanmerking te komen moeten de openbare werken minstens twee aaneensluitende maanden duren. Het omzetverlies moet minstens 30% bedragen en het overbruggingskrediet moet bij een erkende kredietinstelling worden afgesloten.

De belangstelling voor de rentetoelage heeft zich eind 2007 nog niet vertaald in een toevloed van aanvragen. De strenge toekenningvoorwaarden zijn daar de oorzaak van. Begin 2008 zal de rentetoelage een eerste keer worden geëvalueerd. Er zullen in elk geval voorstellen worden gedaan voor een grondige bijsturing van de maatregel.

1.4. De ecologiesteun type “expansiesteun” afhandelen

- **Wettelijk kader**

Zie 1.7. “De goedgekeurde expansiedossiers afhandelen”.

- **Budgettaire allocatie**

Er werd geen steun meer vastgelegd.

- **Toelichting**

Er werden nog 6 dossiers vastgelegd voor 18.252.648,00 euro waaronder Tessenderlo Chemie voor 12.547.515,00 euro. De subsidiabele investeringen bedroegen 160.796.347,00. Dit geeft 11,35% steun op de aanvaarde investeringen.

1.5. De ecologiepremies type “open systeem” afhandelen

- **Wettelijk kader**

- 1 oktober 2004: BvR tot toekenning van steun aan ondernemingen voor ecologie-investeringen in het Vlaamse Gewest met de lijst van aanvaardbare activiteiten.
- De latere wijzigingen aan dit BvR zijn raadpleegbaar op www.vlaanderen.be/ondernemen.

- **Budgettaire allocatie: rubrieken 51.16 en 51.19 (roetfilters).**
- **Toelichting**

Tabel 8: Ecologiepremies “open systeem” volgens geografische spreiding

Provincie	Aantal goedgekeurde projecten	Ingediende investeringen	Toegekende ecologiepremies na plafonnering	Gemiddelde investeringen per dossier
Antwerpen	287	231.016.369,14	30.319.558,07	805.604,55
Limburg	174	185.209.589,64	34.450.029,07	1.062.430,96
Oost-Vlaanderen	269	292.270.273,98	35.298.033,52	1.085.595,65
Vlaams-Brabant	117	50.690.096,43	8.111.486,68	434.879,19
West-Vlaanderen	364	215.515.242,04	49.899.513,35	591.871,24
Totaal	1211	974.701.571,23	158.078.620,68	804.873,30

Van de 1.211 gesubsidieerde investeringsprojecten komen er 364 uit West-Vlaanderen, of 30,07 %, 287 uit de provincie Antwerpen (23,68 %), 269 uit Oost-Vlaanderen (22,23 %), 174 uit Limburg (14,40 %) en 117 projecten uit de provincie Vlaams-Brabant (9,63 %).

Het hoogste aantal gesubsidieerde projecten werden genoteerd in de arrondissementen Antwerpen en Turnhout met respectievelijk 117 en 109 projecten.

Het leeuwendeel van de steun ging naar de provincie West-Vlaanderen met 49.899.513,35 euro hetzij 31,57 % van de totale toegekende ecologiesteun in 2007. Hiertegenover stond een aanvaarde investeringsmassa van 215.515.242,04 euro, 22,11% van de totale aanvaarde investeringen in 2007.

Tabel 9: Ecologiepremies “open systeem” volgens economische sector

Activiteit	N A C E	Aantal	Aanvaarde investeringen	Toegekende steun	% Steun / investeringen	Gemiddelde steun per dossier
Energie	1	49	47.992.886,60	8.483.759,12	17,68%	173.137,94
Chemie, delfstoffen	2	183	415.921.850,10	41.984.384,97	10,09%	229.422,87
Voeding, textiel	4	98	162.393.473,66	30.810.030,47	18,97%	314.388,07
Bouw, -nijverheid	5	251	45.064.327,20	8.973.602,22	19,91%	35.751,40
Handel, horeca, reparatie	6	466	104.852.412,33	18.437.127,76	17,58%	39.564,65

Vervoer - communicatie	7	85	134.340.815,10	36.963.768,87	27,51%	434.867,87
Diensten a/ondernemingen	8	7	167.755,97	43.836,08	26,13%	6.262,30
Overige diensten	9	47	37.996.632,97	7.495.718,27	19,73%	159.483,37
Totaal		1.211	974.701.571,23	158.078.620,68	16,22%	130.535,61

De top drie van sectoren waarnaar het meeste steun ging in 2007 is als volgt samengesteld:

- op de eerste plaats staat "overige zakelijke dienstverlening" (NACE 74) waaraan 32.706.716,24 euro ecologiesteun werd toegekend (20,69 %)
- op de tweede plaats door de "chemische nijverheid" (NACE 24) met 16.487.065,06 euro steun (10,43 %) en
- op de derde plaats de sector van de "uitgeverijen, drukkerijen en reproductie van opgenomen media" (NACE 22) waarnaar 11.232.479,81 euro ecologiesteun ging ((7,11%).

De NACE-code 74 bevat een 50-tal sterk uiteenlopende activiteiten gaande van architecten, notarissen, adviesbureaus, advocaten, boekhouders, consultants, studiebureaus, labo's, callcenters, interim-bureaus tot autorijscholen.

In 2007 ging ook 9.247.240,25 euro ecologiesteun naar de "vervoersector" (NACE 60) (5,85 %). In dit bedrag waren 7.999.635,00 euro begrepen die mogen worden toegeschreven aan investeringen in Euro V-motoren en roetfilters.

Tabel 10: Ecologiepremies "open systeem" volgens ondernemingsgrootte

Ondernemingsgrootte	Aantal	Aanvaarde investeringen.	Toegekende steun na plafonnering	Gemiddelde steun per dossier
Grote ondernemingen	132	385.148.598,04	36.728.356,80	278.173,33
Kleine en middelgrote ondernemingen	1079	589.552.973,19	121.350.263,88	112.469,04
Totaal	1.211	974.701.571,23	158.078.620,68	130.535,61

Van de 1.211 investeringsprojecten die in 2007 ecologiepremie verkregen waren er 1.079 projecten van kleine en middelgrote ondernemingen (89,1 %) en 132 van grote ondernemingen (10,9 %).

Kleine en middelgrote ondernemingen ontvingen 121.350.263,88 euro steun (76,8 %) op een aanvaarde investeringsmassa van 589.552.973,19 euro (60,5 %).

Grote ondernemingen ontvingen 36.728.356,80 euro steun (23,2 %) op investeringsprojecten ten belope van 385.148.598,04 euro (39,5 %).

Tabel 11: Ecologiepremies "open systeem" volgens technologie

Technologie	Aantal	Aanvaarde investeringen	Toegekende steun na plafonnering

Technologie	Aantal	Aanvaarde investeringen	Toegekende steun na plafonnering
Energiebesparing	141	128.879.185,38	15.515.068,76
Hernieuwbare energie	510	452.584.521,62	91.447.333,52
Milieuproject end-of-pipe	2	14.180.503,24	1.208.315,36
milieuproject – procesgeïntegreerd	838	336.954.423,85	46.071.318,23
warmtekracht koppeling	14	42.102.937,13	3.836.584,81
Totaal	1.505	974.701.571,23	158.078.620,68

Omdat per goedgekeurd dossier meerdere technologieën kunnen gesubsidieerd worden, is het totaal van het aantal goedkeuringen hier groter dan het totaal van het aantal goedgekeurde dossiers.

1.6. De ecologiepremies type “oproep” organiseren en beheren

• Wettelijk kader

- 16 mei 2007: BvR tot toekenning van steun aan ondernemingen voor ecologie-investeringen in het Vlaamse Gewest;
- de latere wijzigingen aan dit BvR zijn raadpleegbaar op www.vlaanderen.be/ondernemen.

• Budgettaire allocatie: rubriek 51.16

De 1ste call werd wegens budgettaire redenen pas vastgelegd in 2008, voor een bedrag van 24.989.806,52 euro.

• Toelichting

Jaarlijks zullen drie op elkaar aansluitende oproepen worden georganiseerd waarop ondernemingen met hun investeringsproject kunnen intekenen. Per oproep kan een onderneming één aanvraag indienen. Wanneer er investeringen plaatsvinden in meerdere exploitatiezetels dienen deze in één aanvraag gegroepeerd te worden.

De ontvankelijke investeringsprojecten worden op een objectieve wijze beoordeeld en vervolgens gerangschikt.

Het voor de oproep beschikbare subsidiebedrag zal verdeeld worden over de gunstig gerangschikte investeringsprojecten tot de beschikbare budgettaire enveloppe is opgebruikt.

Met de organisatie van de ecologiesteunverlening via een call met wedstrijdformule worden volgende doelstellingen nagestreefd:

- het budgettair beheersbaar maken van de maatregel;
- het evenwichtiger op elkaar afstemmen van vraag en aanbod;

- het doelmatiger aanwenden van de beschikbare middelen door prioritair steun te verlenen aan technologieën die het meest performant zijn en de grootste bijdrage leveren aan de realisatie van de Kyoto-doelstellingen en aan het milieubeleidsplan van de Vlaamse overheid;
- een vereenvoudiging van de maatregel en het verder afstemmen ervan op de groeipremie.

De slaagkans om in aanmerking te komen voor een ecologiepremie wordt bepaald door:

- de technologieën waarin geïnvesteerd wordt,
- het aantal deelnemers aan de oproep,
- de beschikbare subsidie-enveloppe.

Dit betekent dat de steunaanvrager, door te kiezen voor een performante technologie, een grote invloed heeft op zijn score en bijgevolg op zijn slaagkansen voor het verkrijgen van een ecologiepremie. Technologieën met een hoge performantiefactor maken meer kans om in aanmerking te komen dan deze met een lage performantiefactor.

De nieuwe steunregeling voorziet voorts in een transparante procedure met een strikt tijdschema, waarbij zowel de rangschikking als iedere individuele beslissing aan de ondernemingen wordt gegarandeerd binnen de 4 maanden na afsluiting van de oproep. De uitbetaling van de steun zal ook nauwer aansluiten bij de realisatie van het gesubsidieerde programma omdat er geen budgettaire ontsporing meer mogelijk is waarbij de uitbetaling naar een volgend jaar dient verschoven te worden.

1.7. De goedgekeurde expansiedossiers afhandelen

• Wettelijk kader

- 30 december 1970: wet betreffende de economische expansie (middelgrote en grote ondernemingen);
- 4 augustus 1978: wet betreffende de economische expansie (kleine ondernemingen);
- 15 december 1993: decreet tot bevordering van de economische expansie in het Vlaamse Gewest, tot:
- 18 november 2003: vanaf die datum is het systeem van een groeipremie via een call operationeel geworden. Hierdoor werd de klassieke economische expansiesteun voor kleine en middelgrote ondernemingen opgeheven, met uitzondering van de ecologie-investeringen type "expansiesteun".

• Budgettaire allocatie: rubrieken 51.12 en 51.13

Er werd alleen op de rubriek 51.12 nog 1.880.239,94 euro investeringssteun vastgelegd (inclusief een vastlegging t.v.v. Airbus ad 102.639,94 euro).

• Toelichting

- Uitzuivering van de "encours"

Ook al werd de oude expansiewetgeving vervangen door nieuwe steunmaatregelen zoals de groeipremie, de ecologiepremie en de strategische steun, toch zullen deze dossiers nog een bepaalde termijn blijven "voortleven". Er moeten immers nog uitbetalingen worden verricht, terugbetalingen gedaan, inspectieverslagen opgevolgd.

Een belangrijke taak bestaat in het uitzuiveren van de zg. “encours”. Dit betekent dat nagegaan moet worden of dossiers waarvan de steun ooit werd vastgelegd en waar nog openstaande verbintenissen bestaan in hoofde van de Vlaamse overheid, effectief nog zullen moeten worden uitbetaald. Indien dit niet het geval is, kunnen deze verbintenissen worden geschrapt.

Het voordeel hiervan is niet enkel dat de schuld van het Hermesfonds en dus ook de Vlaamse overheid daalt maar ook dat het Agentschap voor een dergelijke schrapping van schulden wordt beloond met bijkomende beleidskredieten.

In 2007 werd door een collectieve inspanning van de afdeling een uitzuivering doorgevoerd in de vorm van schrappingen voor een bedrag van 78.270.939 miljoen euro (zie tabel).

Dankzij deze operatie verkreeg het Agentschap op het Hermesfonds bijkomende beleidskredieten die in het bijzonder werden gebruikt om de achterstand bij de ecologiepremie weg te werken.

Tabel 12: Expansiedossiers KO en MG: uitgezuiverde encours

Dossiersoort	Gewone expansiesteun	Tewerkstellingssteun	Totaal
Expansie KO	5.025.459,00	28.408.603,00	33.434.062,00
Expansie MGO	7.670.339,00	37.166.538,00	44.836.877,00
Totaal	12.695.798,00	65.575.141,00	78.270.939,00

Door deze operatie werd het aantal openstaande expansiedossiers teruggedrongen tot volgende aantallen:

Tabel 13: Expansiedossiers KO en MGO: nog openstaande dossiers eind 2007

Dossiersoort	Openstaande dossiers	Bedrag encours
Expansie KO	385	21.918.485
Expansie MGO	569	61.468.990
Totaal	954	83.387.475

1.8. De scheepskredieten afhandelen

- **Wettelijk kader**

23 augustus 1948: wet strekkende tot het in stand houden en uitbreiden van de koopvaardij- en visserijvloot, en houdende instelling, te dien einde, van een Fonds voor Uitreten en Aanbouwen van Zeeschepen, en latere wijzigingen.

- **Budgettaire allocatie: rubriek 31.04 (programma 51.1)**

Er werd geen steun meer vastgelegd – er werd wel nog 37.000,00 euro uitbetaald.

- **Toelichting**

Op de leningen toegestaan vóór 1993 met een gemiddelde looptijd van 15 jaar in het kader van de wet op de scheepskredieten van 1948 werd voor 2007 een ordonnanceringskrediet ingeschreven van 56.000,00 euro.

2. Het ondernemerschap bevorderen

2.1. De oproep ondernemerschap organiseren en beheren

- **Wettelijk kader**

- 17 oktober 2005: BvR tot toekenning van steun voor projecten ter stimulering van het ondernemerschap;
- Een specifiek MB per oproep – voor de twee oproepen van 2007 waren dit:
 - 20 maart 2007: MB voor de oproep allochtoon ondernemerschap;
 - 16 maart 2007: MB voor de oproep geïntegreerde financiering.

- **Budgettaire allocatie: rubriek 33.06**

Er werd 2.329.228,00 euro vastgelegd.

- **Toelichting**

In het voorjaar van 2007 liepen er twee oproepen ondernemerschap, een oproep met het beleidsaccent op allochtoon ondernemerschap en een oproep die zich specifiek richtte naar projecten rond geïntegreerde financiering. Het doel van een oproep ondernemerschap is om meer ondernemers te creëren. Ingediende projecten kunnen dit nastreven op twee manieren:

- via het aanleren van attitudes, competenties en vaardigheden ter stimulatie van ondernemingszin;
- via het bevorderen van het imago van ondernemers, bedrijven en ondernemerschap.

De oproepen liepen van eind maart tot einde mei. Projecten konden ingediend worden tot 31 mei 2007. In de oproep allochtoon ondernemerschap werden 29 projecten ingediend, in de oproep geïntegreerde financiering 11 projecten, samen goed voor 40 dossiers. Hiervan werden 14 dossiers weerhouden voor steun (9 voor de oproep “allochtoon ondernemerschap” en 5 voor de oproep “geïntegreerde financiering”):

Tabel 14: Oproepen “allochtoon ondernemerschap” volgens gesteund project

Projectpromotor	Projectnaam	Subsidiebedrag
Voka Kamer van Koophandel Limburg	All In & Out	116.233,00
Voka Kamer van Koophandel West-Vlaanderen	Bryo	250.000,00
Unizo Limburg	Unizo	249.791,00
Unizo Gent – Meetjesland	Hallo	249.980,00
Vlerick Leuven Gent Management School	IBBT Entrepreneurial Bootcamp	130.518,00
Belgian Business Television, Kanaal Z	Ondernemers aller landen	250.000,00
Vlerick Leuven Gent Management School	Stoda	38.140,00

Projectpromotor	Projectnaam	Subsidiebedrag
Cesie Kortrijk	Ondersteuningscel allochtone ondernemers	162.215,00
Voka Kamer van Koophandel Gent	Atlas	133.286,00

Tabel 15: Oproepen ondernemerschap "geïntegreerde financiering" volgens gesteund project

Projectpromotor	Projectnaam	Subsidiebedrag
Voka Kamer van Koophandel West-Vlaanderen	Condor Finance	150.000,00
OptiFinance	Optifinance	150.000,00
Roularta Media Group	Kapitaal zoekt Ondernemers	150.000,00
Voka Kamer van Koophandel	GFR	149.065,00
Business Angels Netwerk	Combi-Fin	150.000,00

2.2. De oproep brugprojecten economie-onderwijs organiseren en beheren

- **Wettelijk kader**

04 april 2003: BvR ter ondersteuning van brugprojecten tussen economie en onderwijs, en al zijn latere wijzigingen.

- **Budgettaire allocatie: rubriek 30.02**

Er werd geen steun vastgelegd: in 2007 was er geen budget voor Brugprojecten Economie-Onderwijs voorzien.

- **Toelichting**

Er liep in 2007 geen oproep Brugprojecten Economie-Onderwijs. Het was dus niet mogelijk om een projectvoorstel in te dienen.

In 2007 ontwierp het Agentschap Economie wel een handleiding voor rapportering over de voortgang van de projecten met zowel generieke als specifieke projectindicatoren en werd gestart met de organisatie van collectieve netwerkbijeenkomsten met de gunstig gerangschikte brugprojecten van de oproepen 2003 en 2006: een eerste semestriële netwerksessie vond plaats op 15 juni 2007 (27 aanwezigen); een tweede op 5 oktober 2007 (13 aanwezigen).

2.3. De oproep peterschapsprojecten organiseren en beheren

- **Wettelijk kader**

5 september 2003: BVR betreffende de peterschapsprojecten.

- **Budgettaire allocatie: rubriek 33.05**

Er werd 2.625.038,34 euro vastgelegd.

- **Toelichting**

Om de bedrijfsvoering van kleine ondernemingen te professionaliseren heeft de Vlaamse overheid verschillende doelstellingen voor ogen bij het subsidiëren van Peterschapsprojecten:

- ondernemers sensibiliseren voor professionalisering, voor netwerkvorming en in het bijzonder voor de deelname aan peterschapsprojecten;
- een aanbod van breed georiënteerde peterschapsprojecten stimuleren, waarbij alle aspecten van de bedrijfsvoering aan bod komen en waarmee een breed publiek van ondernemers bereikt wordt;
- het aantal ondernemingen dat deelneemt aan peterschapsprojecten doen toenemen;
- het netwerk van ondernemers die al hebben deelgenomen aan een peterschapsproject actiever benutten;
- overheidsinitiatieven bekendmaken;
- een peterschapsproject als start van een traject stimuleren.

De Vlaamse overheid subsidieert dergelijke peterschapsprojecten. In 2007 werden 32 nieuwe projecten gesubsidieerd. Meer informatie over de gesubsidieerde projecten is terug te vinden op www.vlaanderen.be/peterschapsprojecten.

2.4. Budget voor Economisch Advies (BEA) organiseren en beheren

- **Wettelijk kader**

16 december 2005: BvR tot toekenning van steun aan kleine en middelgrote ondernemingen voor ondernemerschapsbevorderende diensten en haar uitvoeringsbesluiten.

- **Budgettaire allocatie: rubriek 32.11 en 12.01**

Er werd 11.000.000,00 euro vastgelegd.

- **Toelichting**

Tabel 16: BEA – goedgekeurde projecten volgens economische sector en pijler

NACE	Activiteit – pijler	Opleiding	Advies	Kennis	Totaal
0	Landbouw	249	26	0	275
1	Energie	319	76	2	397
2	Chemie, delfstoffen	1.587	230	1	1.818
3	Metaal, -verwerking	445	77	1	523
4	Voeding, textiel	2.361	235	0	2.596
5	Bouw, -nijverheid	3.228	609	10	3.847
6	Handel, horeca, reparatie	1.264	152	0	1.416

NACE	Activiteit – pijler	Opleiding	Advies	Kennis	Totaal
7	Vervoer – communicatie	6.396	416	47	6.859
8	Diensten a/ ondernemingen	1.521	40	0	1.561
9	Overige diensten	522	52	0	574
	Totaal	17.892	1.913	61	19.866

Tabel 17: BEA – goedgekeurde projecten volgens geografische spreiding en pijler

Provincie - pijler	Opleiding	Advies	Kennis	Totaal
Antwerpen	4867	452	17	5336
Limburg	1793	251	2	2046
Oost - Vlaanderen	4095	468	23	4586
Vlaams Brabant	2221	194	10	2425
West - Vlaanderen	4916	548	9	5473
Totaal	17.892	1.913	61	19.866

Tabel 18: BEA – goedgekeurde projecten volgens ondernemingsgrootte en pijler

Ondernemingsgrootte - pijler	Opleiding	Advies	Kennis	Totaal
Kleine ondernemingen	15591	1749	56	17396
Middelgrote ondernemingen	2301	164	5	2470
Totaal	17.892	1.913	61	19.866

Tabel 19: BEA - erkenningen van dienstverleners volgens pijler

Pijler	Aantal
Opleiding	271
Advies	218
Kennis	3
Totaal	492

2.5. Ad hoc subsidies toekennen

- **Wettelijk kader**

31 januari 2003: decreet betreffende het economisch ondersteuningsbeleid, inzonderheid artikel 2, gewijzigd bij het decreet van 23 december 2005.

- **Budgettaire allocatie: rubriek 33.06**

Er werd 1.166.980,00 euro vastgelegd, voor 9 dossiers.

- **Toelichting**

De Vlaamse overheid verleende in het kader van haar opdracht om het ondernemerschap te stimuleren, via de rubrieken 33.06 en 33.09, steun aan projecten die hiertoe bijdragen of vanwege hun aard of timing niet direct in een oproep ondernemerschap konden worden gekaderd. Hoewel bepaalde van deze interventies een semi-structureel karakter hebben, zoals "Dag van de klant", "UNIZO", "Open Bedrijvendag", de ondernemingsplanwedstrijden Bizidee (waarvoor met de organisatie VZW Ondernemingsplanwedstrijd Vlaanderen een engagement werd aangegaan voor drie edities), NFTE en Enterprize, bestaat het overgrote deel uit niet-gereguleerde subsidies.

2.6. Ondernemingsplanwedstrijden organiseren en beheren

- **Wettelijk kader**

Zie 2.5.: Ad hoc subsidies toekennen.

- **Budgettaire allocatie: rubriek 33.09**

- **Toelichting**

Tabel 20: Ondernemingsplanwedstrijden volgens gesteund project

Projecten	Toegekende subsidies
NFTE Belgium	60.000,00
Dynaxa	60.000,00
Ondernemingsplanwedstrijd VZW	425.000,00
Ondernemingsplanwedstrijd VZW	1.440.000,00
Totaal	1.985.000,00

2.7. Flanders Fashion Institute (FFI)

- **Wettelijk kader**

23 maart 2007: MB tot toekenning van een subsidie aan de vzw Flanders Fashion Institute als financiering van de aanvaarde kosten gedurende de periode 2007-2009.

- **Budgettaire allocatie: rubriek 30.01**

Er werd 495.000,00 euro vastgelegd.

- **Toelichting**

In het kader van zijn sinds begin 2007 vernieuwde missie ("Het bevorderen van de tewerkstelling in de Vlaamse modesector" en "Het promoten van mode uit Vlaanderen op de nationale en internationale scène") heeft het FFI voor de periode 2007-2009 een uitgebreid activiteitenprogramma opgezet. De FFI projecten 2007-2009 vallen uiteen in 9 categorieën:

- algemene werking;
- promotionele activiteiten;
- career office;
- onderzoek;
- dienstverlening aan bedrijven en organisaties;
- medewerking aan initiatieven van derden in Vlaanderen;
- medewerking aan initiatieven van derden in het buitenland om de positie van de Vlaamse mode te verstevigen;
- ontvangst en bezoeken delegaties;
- projecten in onderzoek.

2.8. Business Angels Netwerken (BAN's) Vlaanderen

- **Wettelijk kader**

15 december 2007: BvR tot toekenning van steun aan de VZW BAN Vlaanderen.

- **Budgettaire allocatie: rubriek 32.04**

Er werd 1.232.00,00 euro vastgelegd.

- **Toelichting**

De VZW BAN Vlaanderen is een businessangels netwerk dat ondernemers op zoek naar kapitaal in contact brengt met investeerders die bereid zijn naast geld ook kennis ter beschikking te stellen. Eind 2006 werd een nieuw subsidiebesluit voor vier jaar door de Vlaamse Regering goedgekeurd.

2.9. VLAJO (Vlaamse Jonge Ondernemingen)

- **Wettelijk kader**

Subsidie aan de VZW Vlaamse Jonge Ondernemingen.

- **Budgettaire allocatie: rubriek 33.02**

Er werd 964.000,00 euro vastgelegd.

- **Toelichting**

De VZW Vlaamse Jonge Ondernemingen heeft als missie studerende jongeren vroegtijdig vertrouwd te maken met het ondernemerschap en hiertoe bedrijven en scholen te mobiliseren in een win-win relatie, en zodoende bij te dragen tot de welvaart en het welzijn van Vlaanderen.

De doelgroep van dit initiatief zijn in eerste instantie de jongeren in het lager en secundair onderwijs en hogeschoolstudenten. Met een praktijkgerichte formule, zoals mini-onderneming, gekoppeld aan een nationale en wereldcompetitie zet de VZW Vlajo zich in om bij jongeren uit het secundair onderwijs - dit zowel in het algemeen, technisch als het beroepsonderwijs - ondernemerscompetenties te ontwikkelen en hun interesse op te wekken voor de opstart van een onderneming (in het schooljaar 2002-2003: 307 leergroepen).

Sinds het schooljaar 2001-2002 werd de formule mini-onderneming in een aangepast kleedje gegoten en in de vorm van Small Business Projects toegepast in hogescholen en dit met een onverhoopt succes.

In aansluiting op het onderzoek naar de haalbaarheid van het Lifelong Learning Model Entrepreneurship Education werd in 2003 tevens de Kid@Bizz-doeformule gelanceerd. Via een zesweeks programma wordt bij 10-12-jarigen het ondernemend gedrag ontwikkeld.

De VZW Vlaamse Jonge Ondernemingen beoogt met zijn projecten de kennisoverdracht op het gebied van ondernemerschap, waarbij zowel aandacht wordt besteed aan kennisverwerving op het gebied van het bedrijfsleven bij de jongeren zelf als bij hun leerkrachten en waarbij het belang van netwerking met andere actoren in het ondernemersveld en met promotoren van ondernemerschap niet uit het oog wordt verloren.

Het totale budget van de VZW wordt aangewend voor de financiering van de personeels- en werkingskosten.

2.10. Vlaams Centrum voor Kwaliteitszorg - VCK

- **Wettelijk kader**

Subsidie aan de VZW Vlaams Centrum voor Kwaliteitszorg.

- **Budgettaire allocatie: rubriek 33.06**

Er werd 372.000 euro vastgelegd.

- **Toelichting**

Sinds de oprichting van het Vlaams Centrum voor Kwaliteitszorg (VCK) in 1984 is er een financiële ondersteuning geweest van de kwaliteitszorg in Vlaanderen. De bedoeling hiervan is het bedrijfsleven en de consumenten bewust te maken van de noodzaak om te streven naar kwaliteit. Kwaliteitszorg is een actie die permanent ondersteund dient te worden. Hiervoor neemt het VCK voortdurend nieuwe initiatieven.

Aan het VCK wordt sinds 1993 jaarlijks een vast subsidiebedrag verleend van maximum 372.000 euro om de bevordering van de kwaliteitszorg te promoten. De eigen financiële inspanning van het VCK bedraagt minstens 496.000 euro.

Sinds 2005 wordt de subsidie die aan het VCK wordt verleend, toegekend via een ad nominatim subsidie. Jaarlijks wordt er een subsidiebesluit opgemaakt waarin een set indicatoren wordt opgenomen die het VCK moet behalen.

2.11. Afbetaling aan het IWT voor de Vlaamse Excellentiepolen

- **Wettelijk kader**

- 17 januari 2003: BvR met betrekking tot de oprichting van de VZW Vlaams Instituut voor de Logistiek (VZW VIL) en de in dat kader afgesloten convenant (beheersovereenkomst) tussen de Vlaamse Regering, IWT-Vlaanderen en de VZW VIL.
- 18 juli 2003: BvR met betrekking tot de oprichting van de VZW Incubatiepunt Geo-Informatie, (VZW IGI) en de in dat kader afgesloten convenant (beheersovereenkomst) tussen de Vlaamse Regering, IWT-Vlaanderen en de VZW IGI.
- 28 februari 2003: BvR met betrekking tot de oprichting van de VZW Flanders Mechatronics Technology Center (VZW FMTC) en de in dat kader afgesloten convenant (beheersovereenkomst) afgesloten tussen de Vlaamse Regering, IWT-Vlaanderen en de VZW FMTC.

- **Budgettaire allocatie: rubriek 41.40**

Er werden in 2007 geen steun vastgelegd.

- **Toelichting**

Het betreft hier betalingen aan de Vlaamse Excellentiepolen via het IWT dat zelf de betalingen aan de Vlaamse Excellentiepolen prefinancierde.

Deze betalingen zijn uitgevoerd in functie van de realiteit en op aangeven van de uitgevoerde controles door het IWT.

De bovenvermelde overeenkomsten lopen tot eind 2008.

3. De omgevingsfactoren faciliteren

Begin 2007 werd de nieuwe Entiteit Ruimtelijke Economie opgericht. De entiteit heeft als opdracht om instrumenten in te zetten en te ontwikkelen die bijdragen tot gunstige ruimtelijke omgevingsfactoren voor ondernemingen.

Op basis van een strategische oefening heeft het nieuwe team de volgende kernopdrachten geïdentificeerd:

- een aanzet geven tot de monitoring van de ijzeren voorraad aan bedrijventerreinen;
- verdediging van de ruimtelijk-economische invalshoek door advisering;
- subsidiëring van bedrijventerreinen;
- subsidiëring van bedrijfsgebouwen;
- aanzetten tot activering van bestemde terreinen;
- verwerven en ter beschikking stellen van strategische regiospecifieke informatie.

3.1. Aanzet tot monitoring van de ijzeren voorraad aan bedrijventerreinen

- **Optimalisering GIS-bedrijventerreinen**

Voor de optimalisering van het bestaande GIS-bedrijventerreinen is een studie uitgeschreven om een GIS-procesbegeleider aan te stellen. Het doel is om zowel de gekende knelpunten rond informatieverzameling, doorstroming, bewaken van kwaliteitsstandaarden enz. aan te pakken als het informatiemodel zelf kritisch te benaderen. Het informatiemodel is nu teveel gericht op het helpen van kandidaat-investeerders en is minder geschikt voor het voorbereiden van acties of voor beleidsvoorbereiding. De procesbegeleider zal de voor- en nadelen (ook in termen van personele capaciteit) van verschillende mogelijke informatiemodellen in kaart brengen zodat een beslissing van de minister kan onderbouwd worden over de functionaliteit van het GIS (dat aan VLAO is toegewezen).

Op 27 juni 2007 keurde de minister het bestek en de procedure goed voor de GIS procesbegeleider. De opdracht werd gegund aan de tijdelijke handelsvennootschap Belconsulting – Esri-Benelux – Cabus Consulting. Een bedrag van 64.178,4 euro werd vastgelegd op programma 51.20, basisallocatie 12.01.

- **Opmaak ruimtelijk-economische kaart**

In dit verband werden volgende studies uitbesteed:

- Locaties voor Seveso-activiteiten

Seveso-inrichtingen kunnen als zgn. “problematische ruimtevragers” worden bestempeld die een specifieke aandacht vragen bij het uittekenen van het beleid op het gebied van ruimtelijke ordening.

Het voorzien van de nodige ruimte voor deze bedrijvigheid is hierbij vanzelfsprekend een belangrijk aandachtspunt. Daarbij telt niet alleen de kwantiteit (aantal ha) maar dient ook het profiel en de kwaliteit van de terreinen vanuit diverse aspecten te worden bekeken, zoals o.m. de locatievoorkeuren van de ondernemingen, het principe van de voldoende afstand, de mobiliteit en de externe gevaarbronnen (vervoersleidingen, windturbines, ...).

Bijgevolg is vanuit veiligheidsstandpunt niet elk bedrijventerrein of potentieel bedrijventerrein (even) geschikt voor de vestiging van (gelijk welke) Seveso-inrichting(en). Bovendien is het niet uit te sluiten dat een bedrijventerrein of een potentieel bedrijventerrein dat geschikt is voor Seveso-inrichtingen vanuit veiligheidsstandpunt, finaal niet aantrekkelijk is voor dergelijke bedrijven.

De studie heeft dan ook als doel het ondersteunen van een concreet aanbodbeleid van locaties voor de exploitatie van Seveso-inrichtingen. In het bijzonder wil de studie tegen de achtergrond van de Seveso-reglementering:

- een inschatting maken van de toekomstige ruimtevraag voor Seveso-inrichtingen, en dit zowel kwantitatief als kwalitatief;
- een afwegingskader opstellen binnen een langetermijnperspectief;
- concrete locatievoorstellen aanleveren;
- een screeningsmethodiek ontwikkelen.

In 2007 werd deze studie gegund aan Sertius i.s.m. Grontmij voor de ruimtelijke aspecten, Barn als bijkomende ondersteuning van veiligheidsaspecten en Idea Consult voor het economisch onderzoek.

- Locaties watergebonden bedrijventerreinen en overslagpunten

Deze studie wil ondermeer nagaan:

- of er voldoende watergebonden bedrijventerreinen aanwezig zijn in functie van de competitiviteit van de Vlaamse Economie,
- of er voldoende intermodale overslagfaciliteiten (niet enkel met betrekking tot water!) aanwezig zijn in Vlaanderen en in welke mate de verschillende modi onderling complementair dan wel vervangbaar kunnen zijn bij de inrichting van vervoersknooppunten;
- waar er optimaal een bijkomend aanbod aan watergebonden bedrijventerzones moet gecreëerd worden, rekening houdend met de verschillende parameters en randvoorwaarden.
- welke beleidsmaatregelen een gunstige evolutie bewerkstelligen met betrekking tot het versterken van de competitiviteit van de Vlaamse Economie enerzijds en de ontwikkeling van watergebonden bedrijfsactiviteiten anderzijds.

Eind 2006 werd deze studie gegund aan Arcadis Gedas NV.

- Atlas zoeklocaties

Op termijn wil de entiteit ruimtelijke economie een atlas zoeklocaties samenstellen. Hiervoor zal een afzonderlijke GIS-laag gemaakt worden op basis van voorstellen ROTO, Resoc's e.a. om locatievoorstellen te kunnen doen indien er tekorten zijn in de ijzeren voorraad van bestemde bedrijventerreinen. Momenteel beschikken we al over een eerste reeks zoeklocaties die we via de opvolging van het project "ondernemingsvriendelijke gemeente" verkregen hebben.

3.2. Verdediging van de ruimtelijk-economische invalshoek door advisering

- **Wettelijk kader**

- 11 mei 2001: BvR tot aanwijzing van de instellingen en administraties die adviseren over voorontwerpen van ruimtelijke uitvoeringsplannen (RUP's);

- 04 juni 2004: BvR tot bepaling van de nadere regels voor het planologisch attest;
- 12 oktober 2007: BvR betreffende de milieueffectrapportage over plannen en programma's.

- **Budgettaire allocatie**

De adviestaak hangt samen met personeelsinzet, maar heeft verder geen specifieke financiële noden. Er wordt geen specifieke begrotingspost voor voorzien.

- **Toelichting**

Tabel 21: Gewestelijke ruimtelijke uitvoeringsplannen en planologische attesten

Gewestelijke Ruimtelijke Uitvoeringsplannen	20
Provinciale Ruimtelijke Uitvoeringsplannen	53
Gemeentelijke Ruimtelijke Uitvoeringsplannen	112
Planologische attesten op gewestelijk, provinciaal en gemeentelijk niveau	127

De RUP's op gewestelijk en provinciaal niveau moeten beschouwd worden als een tussenstap in een proces. Het Agentschap Economie, entiteit Ruimtelijke Economie volgt de afbakeningsprocessen op van de grootstedelijke, regionaalstedelijke en kleinstedelijke gebieden zoals ze gebeuren in uitvoering van het ruimtelijke structuurplan Vlaanderen (RSV) en de vijf provinciale ruimtelijke structuurplannen.

In deze afbakeningsprocessen wordt het aanbodbeleid aan bedrijventerreinen gecreëerd. Het Ruimtelijk Structuurplan Vlaanderen (RSV) voorzag voor einde 2007 de bestemming van 10.000 ha bijkomende bedrijventerreinen. De taak van de entiteit Ruimtelijke Economie is om, onder meer via de advisering van RUP's en planologische attesten, het creëren van dit aanbodbeleid op te volgen en te sturen.

Tabel 22: Afbakeningsprocessen binnen bevoegdheid Vlaams Gewest

Stedelijk gebied → Gewestelijk RUP	Stand van zaken	Betrokken gemeenten
RSG Aalst	Afgerond	RSV: Aalst, Denderleeuw Proces: Liedekerke, Affligem en Erpe-Mere
RSG Turnhout	Afgerond	RSV: Turnhout, Beerse, Oud-Turnhout en Vosselaar
RSG Kortrijk	Afgerond	RSV: Kortrijk, Deerlijk, Harelbeke, Kurne, Wevelgem en Zwevegem Proces: Menen en Waregem
RSG Mechelen	Fase advies Vlacoro na openbaar onderzoek	RSV: Mechelen, Sint-Katelijne-Waver Proces: Bonheiden, Zemst, Willebroek
GSG Gent	Afgerond	RSV: Gent, Evergem, De Pinte, Destelbergen, Melle en Merelbeke

Stedelijk gebied → Gewestelijk RUP	Stand van zaken	Betrokken gemeenten
		Proces: Lochristi, Sint-Martens-Latem
RSG Sint-Niklaas	Afgerond	RSV: Sint-Niklaas Proces: Temse
RSG Hasselt-Genk	Opgeschort	RSV: Hasselt, Genk, Diepenbeek en Zonhoven
RSG Leuven	Opgeschort	RSV: Leuven
RSG Oostende	Opmaak plan-mer en RVR in voorbereiding van 2 ^{de} plenaire vergadering	RSV: Oostende, Bredene, Middelkerke
RSG Roeselare	Openbaar onderzoek	RSV: Roeselare, Ingelmunster, Izegem
RSG Brugge	Opmaak plan-mer en RVR in voorbereiding van 2 ^{de} plenaire vergadering	RSV: Brugge, Damme, Jabbeke, Oostkamp en Zedelgem
GSG Antwerpen	Opmaak plan-mer en RVR in voorbereiding van plenaire vergadering	RSV: Antwerpen, Aartselaar, Boechout, Borsbeek, Edegem,; Hemiksem, Hove, Kontich, Lint, Mortsels, Niel, Schelle, Wijnegem, Wommelgem en Zwijndrecht
Economisch Netwerk Albertkanaal	Lopende	RSV: Antwerpen, Schilde, Schoten, Wommelgem, Wijnegem, Ranst, Zandhoven, Grobbendonk, Herentals, Olen, Geel, Westerlo, Laakdal, Ham, Beringen, Tessenderlo, Lummen, Hasselt, Genk, Bilzen, Lanaken, Zutendaal
Vlaams stedelijk gebied rond Brussel	Lopende	RSV: Asse, Beersel, Dilbeek, Drogenbos, Grimbergen, Kraainem, Linkebeek, Machelen, Sint-Genesius-Rode, Sint-Pieters-Leeuw, Tervuren, Vilvoorde, Wemmel, Wezembeek-Oppem en Zaventem

3.3. Subsidiëring van bedrijventerreinen

- **Wettelijk kader**

- 16 mei 2007: BvR houdende subsidiëring van bedrijventerreinen;
- 1 oktober 2007: MB houdende de uitwerking van de CO2-neutraliteit op de bedrijventerreinen.

- **Budgettaire allocatie: rubriek 61.02**

Er werd 11.732.634,54 euro vastgelegd.

• Toelichting

Het besluit van de Vlaamse Regering van 16 mei 2007 vervangt het besluit van de Vlaamse Regering van 5 september 2003 houdende subsidiëring van bedrijventerreinen, wetenschapsparken en bedrijfsgebouwen.

Belangrijkste vernieuwingen:

- Voortrajecten: de voortrajecten voor de heraanleg van verouderde bedrijventerreinen en van brownfields werden opgenomen in de reguliere subsidieregeling. Komen in aanmerking: de haalbaarheidsstudies en de procesbegeleiding.
- (Her)inrichtingsplan: moet integraal uitgewerkt worden en vervolledigd met een onderdeel archeologisch (voor)onderzoek en met een CO²-plan.

De subsidiepercentages bedragen voor:

- voortrajecten: 40 % van de kosten met een plafond van 250.000 euro;
- aanleg greenfields: 30 % subsidiabele kosten;
- heraanleg verouderde terreinen en brownfields: 60 % subsidiabele kosten;
- erkende strategische terreinen: 60 % subsidiabele kosten;
- uitzonderlijke hoge investeringskosten: 70 % van die welbepaalde kosten.

Subsidiabele kosten: met uitzondering van de voortrajecten moeten alle investeringen die gesubsidieerd worden, opgenomen worden in het openbaar domein. De subsidiabele kosten werden niet wezenlijk veranderd. Enkel de kosten voor het archeologisch (voor)onderzoek werden aan de lijst toegevoegd.

Beheerkosten: voor de aangetoonde beheerkosten kan voortaan een vergoeding bekomen worden van maximum 10 % van de subsidiabele kosten. Het MB van 1 oktober 2007 regelt de manier waarop de bedrijven die gevestigd zijn op de gesubsidieerde bedrijventerreinen moeten voldoen aan deze verplichting om op het gebied van elektriciteitsverbruik CO²-neutraal te functioneren. De bedrijven hebben de keuze om:

- zelf groene stroom op te wekken;
- groene stroomcontracten af te sluiten;
- emissiekredieten aan te kopen.

De controle op de naleving van de CO²-neutraliteit ligt bij de ontwikkelaar van het bedrijventerrein.

Tabel 23: Bedrijventerreinen - gesteunde projecten volgens geografische spreiding

Provincie	Toegekende subsidies	Aantal projecten
Antwerpen	4.626.673,46	3
Limburg	3.310.684,04	3
Oost-Vlaanderen	498.043,15	3
Vlaams-Brabant	771.617,10	1

Provincie	Toegekende subsidies	Aantal projecten
West-Vlaanderen	2.525.616,79	13
Totaal	11.732.634,54	23

3.4. Subsidiëring van bedrijfsgebouwen

- **Wettelijk kader**

11 mei 2007: BvR houdende subsidiëring van bedrijfsgebouwen.

- **Budgettaire allocatie: rubriek 61.02**

Er werd 1.000.000 euro vastgelegd voor de projectoproep.

- **Toelichting**

Het BvR van 11 mei 2007 houdt een belangrijke wijziging in ten opzichte van de vorige besluiten. Voorheen werden de projecten ingediend via een open systeem. In het huidige besluit wordt met projectoproepen gewerkt. Binnen een bepaald budget worden enkel de beste projecten gefinancierd en dit op basis van een aantal criteria opgenomen in het besluit. De projecten worden door een jury van ambtenaren geselecteerd.

Het besluit legt meer dan vroeger de nadruk op de ondersteuning en het advies dat de startende bedrijven in het bedrijvent centrum moeten krijgen.

Er wordt een onderscheid gemaakt tussen drie categorieën bedrijvent centra: centra met basisdiensten, specifieke centra gericht op starters uit een bepaalde doelgroep en strategische centra, gericht op starters uit een bepaalde (buitenlandse) regio.

Per jaar kunnen maximaal twee projectoproepen gebeuren.

In 2007 werd er één projectoproep gelanceerd, gericht naar specifieke en strategische bedrijvent centra.

Er werden zes projecten ingediend: drie voor de specifieke bedrijvent centra en drie voor strategische bedrijvent centra.

Er werden vier projecten goedgekeurd door de minister. Drie ervan wilden een specifiek bedrijvent centrum oprichten of moderniseren en één goedgekeurd project wil een strategisch bedrijvent centrum oprichten.

Van de voorziene vastgelegde subsidie-enveloppe van 1.000.000 euro voor deze oproep kon een totale subsidie toegekend worden van 346.482,02 euro.

De tabel hierna bevat een overzicht van de toegekende subsidies:

Tabel 24: Subsidies aan bedrijfsgebouwen volgens gesteund project

Project	Indiener	Toegekende subsidie
Bosch-site	Interleuven	250.000,00
Antwerp Business Center	NV Antwerp Business	46.239,20

Project	Indiener	Toegekende subsidie
	Centre	
Bedrijvencentrum Malle	NV BC Malle	28.674,00
Designcenter De Winkelhaak	POM Antwerpen	21.568,82
Totaal		346.482,02

3.5. Aanzetten tot activering van bestemde terreinen

- **Wettelijk kader**

- 30 december 1970: wet betreffende de economische expansie waardoor automatisch "hoogdringende omstandigheden" van toepassing waren ivm onteigeningen;
- Decreet houdende bepalingen tot begeleiding van de begroting 2004, art. 73: huidige basis voor verlening van onteigeningsmachtigingen.
- M.b.t. terugkooprecht was dit oorspronkelijk art. 32 van de wet van 30 december 1970 betreffende de economische expansie; nu wordt de verlening van onteigeningsmachtigingen geregeld op basis van het decreet houdende bepalingen tot begeleiding van de begroting 2004, art. 75 en 76.
- 20 juli 2006: BvR inzake de nadere uitwerking van het economisch netwerk Albertkanaal (ENA) in uitvoering van het ruimtelijk structuurplan Vlaanderen.
- Daarnaast zijn er geen wettelijk geregelde initiatieven, maar vervult het Agentschap Economie een co-regisseursrol in het kader van afspraken van de Vlaamse Regering n.a.v. bestemmings- en ontwikkelingstrajecten enerzijds (bijvoorbeeld voor het ENA en kan het Agentschap Economie ad hoc initiatieven nemen om herinrichtingen van verouderde bedrijventerreinen of brownfields aan te pakken en/of om onbenutte bedrijfsgronden vermarkt te krijgen.

- **Budgettaire allocatie: rubrieken 50.02 (ruimtelijk-economische projecten) en 12.02 (ruimtelijk-economisch onderzoek)**

- **Toelichting**

In 2007 werden voor 3 terreinen adviezen en/of betekeningen m.b.t. onteigeningsmachtigingen verleend.

In het kader van de aanpak van onbenutte bedrijfsgronden werden onderhandelingsteams gesubsidieerd bij de volgende projectpromotoren (zie tabel):

Tabel 25: Projectpromotoren waar onderhandelingsteams gesubsidieerd werden

Projectuitvoerder	Totale kostprijs	Gevraagde subsidie
IOK	257.501,00	218.876,00
POM West-Vlaanderen i.s.m. Leiedal en WVI	450.000,00	382.500,00

Projectuitvoerder	Totale kostprijs	Gevraagde subsidie
POM Vlaams-Brabant i.s.m. Interleuven en Haviland	570.168,78	484.643,46
POM Oost-Vlaanderen	474.384,00	403.226,00
POM Limburg i.s.m. LRM en de gemeenten	351.808,00	299.037,00
POM-Antwerpen i.s.m. Igemo en Igean	584.400,00	496.740,00
Totaal	2.688.261,78	2.285.022,46

Daarnaast werd in 2007 een herstructureringsproject Hannekenshoek in Herentals gesubsidieerd ten belope van 247.790 euro. Zie ook toelichting bij tabel 28.

In het kader van de co-regisseursrol werden de inspanningen in 2007 vooral gericht op het ENA en in het bijzonder m.b.t. de terreinen Ham-Zwartenhoek en te Wommelgem-Ranst.

Op 20 juli 2006 besliste de Vlaamse Regering in het kader van het ENA en de opstart van de globale plan-mer ENA over het opstarten van een begrotingspost 51.10-12.23. De beslissing luidde onder andere als volgt:

“De Vlaamse ministers, bevoegd voor de begrotingen en het economisch beleid, te gelasten bij de begrotingsopmaak 2007 een begrotingspost te voorzien op programma 51.10 met een nieuw te creëren basisallocatie 12.23 “Middelen ter financiering van opdrachtenfunctie aan de POM's” om deze opdracht aan de POM's te financieren.”

In dit verband werden op de begrotingspost 51.10-12.23 werd 343.363,72 euro vastgelegd en 192.000 euro uitbetaald aan POM Antwerpen in het kader van de uitvoering van de globale plan-mer ENA, opdracht gegeven aan POM Antwerpen en POM Limburg door de Vlaamse regering.

Tevens werden vanuit dezelfde betrokkenheid bij het ENA op programma 51.20, basisallocatie 12.02 vastgelegd:

- de studie plan-mer Genk ZW met een aanbestedingsbedrag van 27.181,44 euro;
- de studie plan-mer Tervant met een aanbestedingsbedrag van 27.181,44 euro;
- de studie naar de inrichting en ontsluiting van de zoekzone voor regionaal en watergebonden bedrijventerrein Wommelgem-Ranst vastgelegd met een aanbestedingsbedrag van 229.111,08 euro.

3.6. Verwerven en ter beschikking stellen van strategische regio specifieke informatie

- **Wettelijk kader**

- 7 mei 2004: decreet betreffende het statuut, de werking, de taken en de bevoegdheden van de erkende regionale samenwerkingsverbanden, de sociaaleconomische raden van de regio en de regionale sociaaleconomische overlegcomités;
- 22 oktober 2004: BvR betreffende de erkenning en subsidiëring van regionale samenwerkingsverbanden;

- 7 mei 2004: decreet houdende vaststelling van het kader tot oprichting van de provinciale ontwikkelingsmaatschappijen (POM).

- **Budgettaire allocatie: verschillende rubrieken**

- 51.1 - rubriek 33.04 (streekcharters) / 41.06 (ERSV's), rubriek 12.02 (en b.a. 12.02 programma 51.2) / 51.1 - 12.23 (studie POM's)

In het kader van de basisallocatie 51.10, 33.04 worden geen nieuwe middelen vastgelegd. Het betreft louter de verdere uitbetaling van de in het verleden vastgelegde subsidies voor streekcharterprojecten. Naar verwachting zal deze uitbetaling in 2010 afgerond worden, zodat deze begrotingspost kan verdwijnen.

Op begrotingspost 41.06 worden de werkmiddelen voor de ERSV's vastgelegd.

- **Toelichting**

Onderstaande tabel geeft een overzicht van de in 2007 verrichte vastleggingen.

Tabel 26: ERSV's - gesteunde projecten volgens geografische spreiding

Provincie	Toegekende steun
Antwerpen	181.080,00
Limburg	144.720,00
Limburg aanvullend	20.500,00
Oost-Vlaanderen	232.800,00
Vlaams-Brabant	121.560,00
West-Vlaanderen	219.840,00
Totaal	920.500,00

De vastleggingen op rubriek 41.06 betreffen de bedragen waar de ERSV's recht op hebben vanuit het beleidsveld Economie. Om een zicht te krijgen op de totale subsidiëring van de ERSV's vanuit de Vlaamse overheid dienen deze bedragen opgeteld te worden bij de (substantieel hogere) bedragen die uitgekeerd worden vanuit het domein Werkgelegenheid.

3.7. Ondernemingsvriendelijke gemeente

- **Wettelijk kader**

21 december 2001: decreet houdende bepalingen tot begeleiding van de begroting 2002, inzonderheid artikel 41 § 4,c.

- **Budgettaire allocatie: rubriek 32.03**

In 2007 werd geen steun vastgelegd.

- **Toelichting**

Onder deze rubriek werden projecten gesubsidieerd die tot doel hebben een ondernemingsvriendelijk lokaal beleid te stimuleren en te ondersteunen.

Omdat de in voorgaande jaren gesubsidieerde projecten ook in 2007 doorliepen werden geen nieuwe gesubsidieerde acties opgestart.

3.8. Projecten in het kader van gebiedsgerichte partnerschappen en/of het Vlaams ruimtelijk-economisch beleid

- **Wettelijk kader**

- 22 december 2006: decreet houdende de algemene uitgavenbegroting van de Vlaamse Gemeenschap voor het begrotingsjaar 2007;
- 11 juni 2004: BvR houdende het toekennen van een gewestbijdrage aan grijswaterleveranciers voor de uitbouw van grijswatercircuits ter bescherming van de kwetsbare watervoerende lagen.

- **Budgettaire allocatie: rubriek 50.02**

Er werd 2.993.343,46 euro vastgelegd.

Naast de projecten die in het kader van het activeren van bestemde terreinen en naar aanleiding van de oproep “onderhandelingsteams onbenutte bedrijfsgronden” werden gesubsidieerd werden volgende projecten gesubsidieerd:

Tabel 27: Overzicht aanwending rubriek 50.02 volgens onderhandelingsteam

Onderhandelingsteams	Promotoren	Toegekende subsidies
Onderhandelingsteam IOK	IOK	218.876,00
Onderhandelingsteam West-Vlaanderen	POM-West-Vlaanderen	382.500,00
Onderhandelingsteam Vlaams-Brabant	POM-Vlaams-Brabant	484.643,46
Onderhandelingsteam Oost-Vlaanderen	POM-Oost-Vlaanderen	403.226,00
Onderhandelingsteam Limburg	POM-Limburg	299.037,00
Onderhandelingsteam POM-Antwerpen	POM-Antwerpen	496.740,00
Hannekenshoek	IOK	247.790,00
Grijswatercircuit West-Vl. Fase 3	VMW	460.531,00
Studie pijpleidingen	VIL	69.696,00
Totaal		2.993.343,46

- **Toelichting**

De middelen worden ingezet in het kader van de projectwerking op het vlak van het ruimtelijk-economisch beleid. In het jaar 2007 werd een projectoproep georganiseerd getiteld "onderhandelingsteams onbenutte bedrijfsgronden". De doelstelling van deze projectoproep is onbenutte bedrijfsgronden op basis van onderhandelingen met de eigenaars te activeren, zodat ze op de markt te koop worden aangeboden aan bedrijven die op zoek zijn naar ruimte. Zes projecten kregen een subsidie.

Naast deze zes projecten werd nog één herinrichtingproject van een verouderd bedrijventerrein financieel ondersteund. Dit project komt voort uit de regeringsbeslissing van het ENA en maakte deel uit van de gesloten oproep voor projecten rond herinrichting van bedrijventerreinen die georganiseerd werd in het jaar 2006.

Tenslotte worden de middelen voorzien op deze begrotingspost ook ingezet voor de financiële ondersteuning van de zogenaamde grijswatercircuits. Er werd één project gesubsidieerd, met VMW als begunstigde, dat was opgenomen op het investeringsprogramma voor het jaar 2008.

3.9. Geografische Informatie Systemen (GIS)

- **Wettelijk kader**

Niet meer van toepassing.

- **Budgettaire allocatie**

Niet meer van toepassing.

- **Toelichting**

Voor de GIS opdrachtenfunctie van 2005 werden nog drie betalingen uitgevoerd in 2007. Deze overeenkomsten zijn nu niet meer van toepassing.

4. De Europese middelen optimaal aanwenden

4.1. Een efficiënt beheer van het EFRO-fonds: doelstelling-2 gebieden (D2)

- **Wettelijke basis**

De wettelijke basis voor de programmaperiode 2000-2006 bestond uit volgende beschikkingen:

- C(2001)861 van 15 mei 2001 voor de provincie Limburg;
- C(2001)1250 van 8 juni 2001 voor de provincie Oost-Vlaanderen;
- C(2001)1248 van 14 juni 2001 voor de provincie Antwerpen;
- C(2001)1269 van 31 mei 2001 voor de provincie West-Vlaanderen;
- C(2001)3492 van 12 november 2001 voor Urban II;
- C(2002)5536 van 20 december 2002 voor Innovatieve Acties.

- **Toelichting**

Voor het EFRO was 2007 een scharnier- en overgangsjaar.

De programmaperiode 2000-2006 is afgelopen, maar resterende financiële EFRO middelen kunnen nog toegewezen worden aan projecten tot 2008, en EFRO betalingen voor alle goedgekeurde projecten kunnen tot medio 2009 worden uitgevoerd.

In Vlaanderen liepen voor deze periode 4 programma's in doelstelling 2, in het bijzonder in de provincies Limburg, Antwerpen, Oost-Vlaanderen en West-Vlaanderen, een Urban 2 programma in Antwerpen en een programma innovatieve acties.

Zij omvatten een globaal budget van 556 miljoen euro, waaraan 187 miljoen euro EFRO-subsidies zijn toegekend. Hiermee werd een portefeuille van 912 projecten gerealiseerd.

Het Agentschap Economie is verantwoordelijk voor het algemeen beheer van deze programma's, en de financiële afhandeling van de projecten. Met uitzondering van het programma Innovatieve Acties werd de organisatie voor het goedkeuren van projecten gedelegeerd aan de provincies (en aan de stad Antwerpen voor Urban).

De cofinanciering van de economische projecten wordt geregeld via het Hermesfonds, rubriek 32.06.

Wat de uitvoering van deze programma's betreft, is vooral de "N+2" regel van belang. Deze EU-regel stelt in grote lijnen dat de EFRO-subsidies die in een bepaald jaar werden toegekend aan projecten, 2 jaar later ook effectief dienen te zijn uitbetaald; voor 2007 betekent dit dat de projectvoorstellen van 2005 ook effectief werden gerealiseerd, door de projectpromotoren werden betaald en door het Agentschap werden gecontroleerd.

Voor 2007 werd deze N+2 regel, zoals in de voorgaande jaren, opnieuw gehaald; het ging hier om een te verantwoorden bedrag van 28,04 miljoen euro EFRO-subsidies.

Wat de gehele periode 2000-2006 betreft was van de totaal voorziene EFRO-subsidie per 21 december 2007 80% uitbetaald.

Tabel 28: EFRO-D2 – vastleggingen voor de programmaperiode 2000-2006

2007	HERMES 2000-2006	EFRO 2000-2006
Aantal dossiers	8	30
Bedrag	1.133.413	8.040.025

Het jaar 2007 was voor de nieuwe programmaperiode 2007-2013 een voorbereidings- en aanloopjaar.

Het doelstelling 2-programma werd door de EU goedgekeurd op 7 december 2007, bij beschikking C(2007)6312.

Het omvat een globaal programmabudget van 500 miljoen euro, waaraan 201 miljoen euro EFRO-steun wordt toegekend; projecten over geheel Vlaanderen (primeur!) komen in aanmerking voor deze subsidiëring.

De uitvoering van het programma zal worden gericht rond 4 prioritaire thema's: kenniseconomie en innovatie, ondernemerschap, ruimtelijke economische omgevingsfactoren en stedelijke ontwikkeling. Aan ieder van deze 4 prioriteiten wordt één vierde van het budget toegekend.

Het Agentschap werd door de Vlaamse regering aangeduid als uniek loket en als beheers- en certificatieautoriteit. Het kan hierbij beroep doen op 5 provinciale en 2 stedelijke contactpunten.

In 2007 werden door het Agentschap alle voorbereidingen afgerond voor de implementatie van het programma: consultatierondes en onderhandelingen met de EU, creatie beheerssysteem, opstellen aanvraagdocumenten en instructies, communicatieplan.

Dit ging gepaard met een grote communicatieronde, in alle provincies, waarbij meer dan 700 potentiële promotoren werden bereikt. De algemene introductie van het programma had plaats in Leuven, in aanwezigheid van de minister, voor zowat 200 deelnemers. Hierbij werden ook de 6 promotievideo's voor het eerst getoond, finaal afgesloten met de inhuldiging van het logo "Europa investeert, Vlaanderen groeit".

Tabel 29: EFRO-D2 – vastleggingen voor de programmaperiode 2007-2013

2007	HERMES 2007-2013	EFRO 2007-2013
Aantal dossiers	4	/
Bedrag	5.889.602	/

4.2. Een efficiënt beheer van het EFRO-fonds: transnationale programma's - doelstelling-3 - Interreg (D3)

- **Toelichting**

Ook voor de EFRO doelstelling-3 programma's was 2007 een scharnier- en overgangsjaar.

Voor de periode 2000-2006 was voor de grensoverschrijdende - transnationale - en interregionale programma's voor Vlaanderen en bedrag beschikbaar van 53 miljoen euro.

Het Agentschap Economie beheert mee deze programma's, adviseert promotoren, beslist mee over de goedkeuring van projecten, en zorgt voor de Vlaamse cofinanciering van economische projecten.

In 2007 werden de resterende budgetten aan projecten toegewezen met de bijhorende Vlaamse cofinanciering.

Tabel 30: EFRO D3 – vastleggingen voor de programmaperiode 2007-2013

2007	HERMES Interreg 2000-2006
Aantal dossiers	6
Bedrag	469.644,36

Sinds de start van de programmaperiode Interreg 2000-2006 werden aldus in totaal 49 Hermes cofinancieringsdossiers (46 projecten en 3 dossiers Technische Bijstand) vastgelegd voor een totaal bedrag van 7.229.601,99 euro.

De nieuwe doelstelling 3-programma's 2007-2013 werden in 2007 door het Agentschap mee voorbereid. Het beschikbare bedrag voor Vlaamse projecten is opgelopen tot 118,5 miljoen euro.

In 2007 werden aldus volgende programma's door de EU goedgekeurd:

Tabel 31: EFRO D3 – programmaperiode 2007-2013 - goedgekeurde doelstelling-3 projecten

Projecten	Bedrag (in miljoen euro)	Beschikking
- Grensoverschrijdend		
Grensregio Vlaanderen-Nederland	95	Beschikking C (2007) 5463/F van 15/11/2007
Euregio Maas-Rijn	72	Beschikking C (2007) 4250/F van 18/09/2007
Frankrijk-Wallonië-Vlaanderen	138	Beschikking C (2007) 5458/F van 15/11/2007
- Transnationaal		
Noordzee Regio	138	Beschikking C (2007) 4479/F van 03/10/2007
Noordwest Europa	355	Beschikking C (2007) 584 van 26/09/2007
- Interregionaal		
Interregionaal samenwerkingsprogramma (Interreg IVC)	321	Beschikking C (2007) 4222/F van 11/09/2007
URBACT II	53	Beschikking C (2007) 4454/F van 02/10/2007
INTERACT II	34	Beschikking C (2007) 5833/F van 04/12/2007
Totaal	408	

Vlaanderen zal tevens deel uitmaken van een nieuw grensoverschrijdend programma "Maritiem" samen met Engeland, Frankrijk en Nederland. Dit programma heeft een budget van 171 miljoen euro aan EFRO middelen ter beschikking. De verwachting is dat dit programma omstreeks juni 2008 door de Europese Commissie goedgekeurd zal worden.

Voor diverse van deze programma's werden in 2007 actieve promotiecampagnes gevoerd, en seminars voor de promotie van het maritiem programma, Urbact en interregionaal (IV C).

De grote thema's en prioriteiten van de doelstelling 3-programma's zijn een versnelde realisatie van de doelstellingen uit de Lissabon en Göteborg agenda's. De nadruk ligt hierbij onder meer op:

- het aanmoedigen van innovaties in ondernemingen, het stimuleren van het ondernemerschap en de groei van de kenniseconomie;
- de aantrekkelijkheid en de toegankelijkheid van lidstaten, regio's en steden te vergroten door de vervoers- en communicatie-infrastructuur te verbeteren;
- de bescherming van het milieu en het gezamenlijke beheer van natuurlijke en technologische risico's.

Tabel 32: Interreg – vastleggingen op het Hermesfonds voor de programmaperiode 2007-2013

2007	HERMES Doelstelling-3 / Interreg 2007-2013
Aantal dossiers	7
Bedrag	3.665.809,35

4.3. Het Enterprise Europe Network (EEN) – voormalig Euro Info Center

Het EIC heeft als hoofdtaak de KMO's in Vlaanderen informatie en advies te verschaffen aangaande Europese regelgeving en de omzetting van deze regelgeving in regionale en federale wetgeving. Het EIC beantwoordt sinds jaren vragen van KMO's aangaande allerlei Europese onderwerpen zoals douane, BTW, subsidies, werking van de interne markt van de EU. Gemiddeld worden er een 20-tal vragen per maand afgehandeld.

Het EIC stimuleert de contacten tussen de KMO's van de Lidstaten via de lancering van samenwerkingsovereenkomsten, een gemiddelde van een 15-tal per maand; samenwerkingsvoorstellen van Vlaamse KMO's of van KMO's in de Lidstaten: het EIC zorgt voor de publicatie in het weekblad van FIT en verspreidt zelf via het Europese netwerk van de Commissie EU-samenwerkingsvoorstellen.

Daarnaast realiseerde het EIC volgende activiteiten in 2007:

- de organisatie van seminars over actuele Europese onderwerpen: opvolgingsseminarie EU-Lobbying / 7de Kaderprogramma voor onderzoek en ontwikkeling / overheidsopdrachten in de EU. / Grensoverschrijdende tewerkstelling, recente Europese ontwikkelingen;
- de publicatie van de gids "detachering van werknemers";
- updating van de subsidiedatabank;
- updating van de jaarlijks te verschijnen subsidiewegwijzer;

- lancering van samenwerkingsvoorstellen via het Europese netwerk van EIC's; tegelijkertijd publicatie van de samenwerkingsvoorstellen in het weekblad van FIT;
- redactie van verschillende nieuwsbrieven voor de KMO's verspreid over het hele jaar;
- rapportering van de activiteiten naar het Directoraat-generaal Ondernemingen van de Commissie EU;
- voorbereiding van een voorstel in de call EIC / IRC van de Europese Commissie m.b.t. de omvorming tot een nieuw netwerk Enterprise Europe Network.

- **Het “Enterprise Europe Network Vlaanderen”**

Dit was het laatste werkjaar van het EIC omdat de Europese Commissie besloot het netwerk te doen opgaan in een nieuw initiatief “Enterprise Europe Network” dat officieel start op 6 februari 2008.

Sinds 20 jaar konden ondernemingen in Europa terecht bij een netwerk van meer dan 250 Europese Informatie Centra (EIC's), die informatie verschaffen over Europese regels en steunmechanismen en bedrijven helpen zoeken naar zakenpartners.

Daarnaast bestaat er sinds 1995 ook een netwerk van Europese Innovatie-verbindingscentra (Innovation Relay Centres) die de toegang van ondernemingen tot innovatie-steunprogramma's van de EU vergemakkelijken en Europese samenwerking in onderzoek en ontwikkeling promoten.

Vanaf 2008 houden de EIC's en IRC's op te bestaan en worden de activiteiten gebundeld in één “Enterprise Europe Network” dat als motto kreeg: “Advies voor uw onderneming binnen handbereik”.

De Vlaamse tak van dit netwerk is een consortium bestaande uit het Agentschap Economie, het VLAO (Vlaams Agentschap Ondernemen) en het IWT. Samen zullen zij de informatie-, advies-, bemiddelings- en promotiediensten van dit Europees Netwerk ter beschikking stellen van de Vlaamse ondernemingen. Ook Flanders Investment and Trade (FIT) werkt mee. Elk agentschap zal hierbij specifieke taken vervullen. Het Agentschap Economie leidt bovendien het consortium en is o.a. verantwoordelijk voor de liaison met de Europese Commissie, terwijl de andere agentschappen field offices zijn ten dienste van de ondernemers.

5. Overzicht van de uitbetalingen op het Hermesfonds

In het jaar 2007 werd in totaal 217.671.981 euro uitbetaald op vastleggingen genomen in 2007 en/of tijdens de voorbije jaren (gesplitste kredieten). Een overzicht van deze betalingen per rubriek staat in onderstaande tabel:

Tabel 33: Betalingen op het Hermesfonds volgens basisallocatie

Basisallocatie	Betaald
1201 – Andere	1.055.728,44
1202 - Overheidsopdrachten beleidsgericht onderzoek en beleidsinitiatieven	47.320,98
3001 - Economisch Overheidsinitiatief	165.000,00
3002 - Bevordering ondernemerschap in onderwijs	1.029.829,02
3201 – Opleidingscheques	7.320,00
3202 – Adviescheques	322.215,00
3203 - Bedrijfsvriendelijke gemeente	1.857,00
3204 – BAN	288.934,00
3206 – EFRO	9.509.053,11
3208 – Startercheques	52.365,00
3210 - Cofinanc. in het kader van Interreg III	57.331,54
3211 – Ondernemersportefeuille	8.814.664,93
3301 - Steunpunt Economie	122.955,64
3303 – Streekplatformen	50.000,00
3305 – Peterschapsprojecten	1.927.146,60
3306 - Bevordering ondernemerschap	1.608.436,39
3307 - Vlaamse Excellentiepolen	105.309,01
3308 – TV-Format	1.772,42
3309 - Ondersteuning van Ondernemingsplanwedstrijden	391.191,22
4140 - Overdrachten aan IWT -Vlaamse excellentiepolen	6.779.148,00

Basisallocatie	Betaald
5002 - Gebiedsgerichte partnerschappen / Vlaams ruimtelijk-economisch beleid	1.742.681,88
5112 - Investeringssteun wet 31/12/1970 en dec 15/12/1993	25.807.107,94
5113 - Investeringssteun wet 04/08/1978	15.612.985,01
5114 - Investeringssteun binnenscheepvaart wet van 04/08/1978	2.246.450,00
5115 - Investeringssteun KMO's -decreet (GP's)	29.946.824,76
5116 - Ecologiesteun decreet	75.683.307,32
5117 - Investeringssteun grote ondernemingen decreet	22.463.810,84
5118 - Rentetoelagen als gevolg van hinder door openbare werken	555,00
6102 - Bedrijventerreinen en industriële sites	11.830.680,93
Totaal	217.671.981,98

C. Werking van het Agentschap

1. Adequate inspecties uitvoeren

1.1. Inspectie van de subsidie-instrumenten

Tabel 34: AIE - behandelde dossiers en doorlooptijden, volgens entiteit en volgens type dossier

Afdeling / entiteit – Dossiertype	Aantal	Doorlooptijd excl. wachten op informatie	Doorlooptijd incl. wachten op informatie
Afdeling Economisch Ondersteuningsbeleid			
Rentetoelage hinder voor openbare werken	1	12	12
Mercurius	4	302	315
Opleidingssteun	5	237	366
Brugprojecten	10	167	216
BEA Advies	34	79	80
BEA Opleiding	64	82	82
Ecologie	95	75	117
Expansie MGO	95	103	141
Ecologie systeem "on-line"	198	76	103
Expansie KO	375	132	189
Groeipremies via call	402	112	180
totaal AEO (gemiddeld voor doorlooptijden)	1.283	108	157
Afdeling Europa Economie			
Centraal & Oost-Europa	8	62	62
Interreg	8	263	263
Peterschapsprojecten	28	156	158
EFRO	77	132	149
totaal AEE (gemiddeld voor doorlooptijden)	121	142	153

Afdeling / entiteit – Dossiertype	Aantal	Doorlooptijd excl. wachten op informatie	Doorlooptijd incl. wachten op informatie
Entiteit Ruimtelijke Economie			
ERSV	6	166	166
Streekcharterprojecten	8	203	203
totaal ERE (gemiddeld voor doorlooptijden)	14	187	187
FIT			
Uitrustingsgoederen	28	119	126
Varia			
Ad hoc – alle types	54	118	127
Algemeen totaal (gemiddeld voor doorlooptijden)	1.500	116	158

Deze tabel geeft per dossiertype het aantal dossiers weer dat in 2007 is behandeld, ongeacht de datum waarop deze in het dossieropvolgingssysteem werden geregistreerd. Er werd afgeklokt op exact 1.500 dossiers. Een aantal van deze dossiersoorten zijn uitdovend, te weten:

- de dossiers Centraal- en Oost-Europa;
- de oude expansiedossiers KO en MGO;
- de ecologiedossiers die niet online worden ingediend;
- de Mercuriusprojecten;
- de streekcharterprojecten.

Voor de dossiers “uitrustingsgoederen” werd een samenwerkingsprotocol met het FIT (Flanders Investment & Trade) afgesloten. Dit samenwerkingsprotocol voorziet dat AIE zich met ingang van 1 januari 2009 volledig terugtrekt voor dit dossiertype.

Er werd ook een samenwerkingsovereenkomst afgesloten met het Vlaams Energieagentschap (VEA) voor ondersteuning bij de behandeling en de controle van de ecologiedossiers. Zo stelt de afdeling Inspectie op vraag van het VEA haar expertise ter beschikking in het kader van de boekhoudkundige en financiële controle van de VZW's die het VEA subsidieert vanuit haar begroting. Het VEA zal op haar beurt, op vraag van het Agentschap Economie de nodige bijstand verlenen bij het uitvoeren van de inspecties op de naleving van de subsidievoorwaarden van de ecologie-investeringen.

Sinds begin 2007 worden ook de BEA-dossiers steekproefsgewijs gecontroleerd, gezien het gigantische aantal projecten. De afdeling Inspectie heeft zich immers via het afsluiten van een Operational Level Agreement (OLA) ten aanzien van de afdeling Economisch Ondersteuningsbeleid geëngageerd om per kwartaal een minimaal aantal dossiers te controleren (zie OLA-werking).

De afdeling is eveneens verantwoordelijk voor de 5%-controles in het kader van de Interregprogramma's (IIIA Vlaanderen-Wallonië-Nederland, IIIA Vlaanderen-Nederland, IIIB Noordwest Europa, IIIB Noordzee, IIIC Interact, ...). Deze reiken verder dan een loutere financiële controle. Ze omvatten meestal ook een gedeelte "systeemhuis"

De doorlooptijden zijn in bovenstaande tabel weergegeven mét en zonder opschorting van de termijn voor het wachten op schriftelijk gevraagde inlichtingen. De gemiddelde behandelingstermijn bedroeg over alle dossiertypes heen 156 dagen indien geen rekening wordt gehouden met het wachten op gevraagde informatie en 112 dagen als de termijnen wel worden gestuit.

In vergelijking met 2006 wordt een significante verbetering vastgesteld toen de termijnen respectievelijk 209 en 179 dagen bedroegen.

Noch de toegenomen complexiteit of diversiteit van de te behandelen dossiers, noch het gelijktijdig naast elkaar bestaan van zowel uitdovende als nieuwe subsidie-regelingen, hebben een negatieve invloed gehad op de behandelingstermijnen.

De afdeling Inspectie engageerde zich om vanaf 1 januari 2007 voor bepaalde dossiersorten met OLA's te werken. Dit principe impliceert dat deze dossiers prioritair worden afgewerkt. De oefening startte voor vier verschillende dossiertypes. De engagementen hebben betrekking op alle dossiers die na 1 januari 2007 in het dossieropvolgingsysteem zijn geregistreerd.

De doorlooptijd wordt enkel in twee gevallen geschorst:

- de tijd die verloopt door het wachten op schriftelijk opgevraagde inlichtingen;
- onverwachte én dringende (kabinets)opdrachten.

Tabel 35: AIE - doorlooptijden voor OLA-dossiers, volgens entiteit en volgens type dossier

Dossiertype	Aantal behandelde dossiers sinds 01/01/2007	Doorlooptijd excl. informatie
Ad hoc	43	92
EFRO	51	77
BEA: Advies	32	81
BEA: Opleiding	62	83
Groeipremie	220	44
Totaal	408	62

• Ad hoc dossiers

Elk controleverslag moet uiterlijk 4 maand na registratie worden opgeleverd. Deze OLA had in de eerste plaats betrekking op de ad hoc dossiers van de afdeling Economisch Ondersteuningsbeleid, de afdeling Europa Economie en de Entiteit Ruimtelijke Economie. In de loop van het jaar werd deze OLA uitgebreid voor de dossiers van het departement EWI, het Vlaams Energieagentschap en de strategische projecten. Ondanks deze verruiming is de doelstelling gerealiseerd.

- **EFRO**

De afdeling engageerde zich tot een gemiddelde behandelingsduur (op jaarbasis) van 5 maand. Uit de cijfers blijkt dat deze doelstelling ruimschoots werd gehaald.

- **BEA-advies en -opleiding**

3-maandelijks wordt een selectie gemaakt uit de lijst van dienstverleners die gecontroleerd zullen worden. Het engagement had betrekking op de controle van gemiddeld 15 dienstverleners per kwartaal of 60 op jaarbasis. Elke inspecteur moet het controleverslag binnen de drie maanden opleveren.

Oorspronkelijk was het de bedoeling om per dienstverlener een tiental projecten te controleren. Enkel bij vermoedens van misbruik of bij vaststelling van anomalieën zouden controles bij de dienstverkrijgers gebeuren. N.a.v. een onderzoek naar de rechtmatige aanwending van BEA-steun in januari 2007 werd echter besloten om systematisch per gecontroleerde dienstverlener tenminste twee dienstverkrijgers te controleren. Een groot aantal dienstverkrijgers heeft trouwens projecten lopen bij verschillende dienstverleners. Bij de controle van die dienstverkrijgers werd van de gelegenheid gebruik gemaakt om ook de projecten bij andere dienstverleners te controleren. Op die manier verruimde de controlescope en werden op basis van de gedane vaststellingen sommige dienstverleners bij voorrang tijdens het volgende kwartaal gecontroleerd.

Uiteindelijk werden in 2007 bijna 100 dienstverleners gecontroleerd, die in totaal meer dan 1.000 BEA-projecten vertegenwoordigden. Deze controles brachten heel wat inbreuken aan het licht die zowel betrekking hebben op procedures als op inhoudelijke aspecten.

- **Groeipremies via call**

Het engagement behelst een gemiddelde behandelingsduur (op jaarbasis) van 6 maand. Deze OLA werd zeer vlot gehaald (gemiddeld 44 dagen). Enerzijds is dit toe te schrijven aan de gevoelige stijging van het aantal controles op stukken én anderzijds aan het feit dat veel korter op de bal wordt gespeeld door het systematisch én onmiddellijk versturen van ontvangstmeldingen bij registratie op AIE. Daardoor verhoogt de druk op de inspecteur.

De bovenstaande cijfers hebben betrekking op de effectieve behandelingstermijnen exclusief de tijd die werd gewacht op schriftelijk gevraagde informatie. Hieruit blijkt dat alle OLA-doelstellingen zijn gehaald.

De introductie van OLA's heeft geen negatieve invloed gehad op de gemiddelde doorlooptijd van de niet-OLA-dossiers. In 2007 bedroeg de gemiddelde doorlooptijd van die niet-OLA-dossiers immers 156 dagen tegen 205 dagen in 2006. Dit zijn bovendien doorlooptijden zonder rekening te houden met de tijd verloren door het wachten op informatie.

1.2. Fraudevoorkoming en –bestrijding binnen het Agentschap Economie

De introductie van een aantal nieuwe – in hoofdzaak webgebaseerde - subsidiemaatregelen leidde tot de vaststelling én het besef dat ook de inspectieaanpak aan een grondige bijsturing toe was. Zowel het terugdringen van de administratieve last voor de ondernemers (door de bewijslast in sommige dossiersoorten quasi integraal te verleggen naar het finale controlemoment) als de exponentiële groei van het aantal begunstigden voor bepaalde subsidievormen, verhoogde niet enkel de werklast maar ook de fraudegevoeligheid.

Het opzetten van een adequate fraudeaanpak was dan ook een voor de hand liggende doelstelling voor een pas opgestart agentschap dat zijn verantwoordelijkheid t.a.v. zowel de

politieke overheid als de burger ten volle wenst op te nemen. Hierbij is uitgegaan van het PARC-principe (Preventief – Actief - Reactief – Curatief).

Door preventieve acties wil het Agentschap nog in ontwikkeling zijnde subsidiesystemen vooraf maximaal op fraudebestendigheid toetsen én concipiëren. Omdat het niet mogelijk is om alles te voorzien, is ook een actief en reactief antifraudebeleid nodig.

Een actief fraudebeleid impliceert dat bij de courante controles een gezond vertrouwen wordt gekoppeld aan een gezond wantrouwen. Het blijft in eerste instantie de bedoeling om het ondernemerschap te bevorderen, maar steeds met de reflex dat het belastinggeld correct moet aangewend worden.

Wel wetend - uit de jarenlange ervaring - dat de overgrote meerderheid van de ondernemers bonafide zijn - is het hoegenaamd niet de intentie om een heksenjacht te organiseren. Er wordt echter meer aandacht geschonken aan klachten en de waakzaamheid voor eventuele fraudesignalen is verhoogd. Op deze wijze wordt invulling gegeven aan de reactieve dimensie van het PARC-principe.

Van uit haar praktijkervaring zal de inspectiedienst van het Agentschap Economie tot slot, waar nodig, curatieve suggesties tot bijsturing van de geldende regelgeving of procedures formuleren.

De anti-fraudecel is ondertussen operationeel en behandelde al verscheidene (vermeende) fraudedossiers. Bepaalde onderzoeken hebben geleid tot vaststellingen waarin de vraag werd gesteld of een strafrechtelijke procedure moet opgestart worden of mondden (meer bepaald in het kader de ondernemerschapportefeuille) ondertussen uit in de schorsing van de dienstverlener.

Het laatste kwartaal van het jaar werd een extra dimensie toegevoegd door het initiëren van een zogenaamd “wissel-leren-project” dat de Afdeling Inspectie Economie moet toelaten “over het muurtje” te gaan kijken bij andere organisaties die met fraudebestrijding bezig zijn.



2. Een effectieve en efficiënte organisatieondersteuning uitbouwen

2.1. Personeel - kengetallen: diversiteit, aantallen, project telehuiswerken, vorming

In 2007 had het Agentschap Economie 105 effectieve arbeidsplaatsen ter beschikking. 11 functies werden ingevuld door personeelsleden die opteren voor deeltijdse arbeidsprestaties.

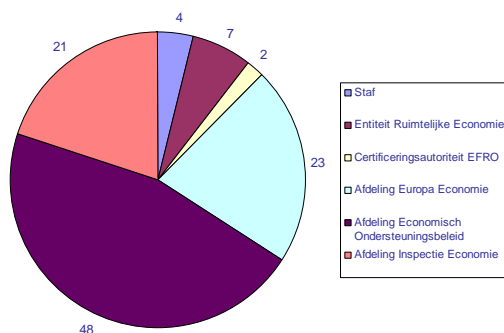
Het aantal beschikbare arbeidsplaatsen bleef gedurende 2007 stabiel. In vergelijking met het aantal arbeidsplaatsen vóór de hervorming in kader van het project Beter Bestuurlijk Beleid in 2006, werd het aantal arbeidsplaatsen nagenoeg gehalveerd.

Deze vermindering is het gevolg van:

- de verzelfstandiging van de afdeling ANRE in het Vlaams Energie Agentschap en het Departement LNE;
- het voorzien van het Departement EWI in zijn beleidsondersteunende capaciteit;
- de overdracht van de staf en algemene diensten naar de MOD binnen het Departement EWI.

Tabel 36: Personeelsaantallen volgens entiteit

Afdeling	Aantal vte
Staf	4
Entiteit Ruimtelijke Economie	7
Certificeringsautoriteit EFRO	2
Afdeling Europa Economie	23
Afdeling Economisch Ondersteuningsbeleid	48
Afdeling Inspectie Economie	21
Totaal voor het Agentschap	105



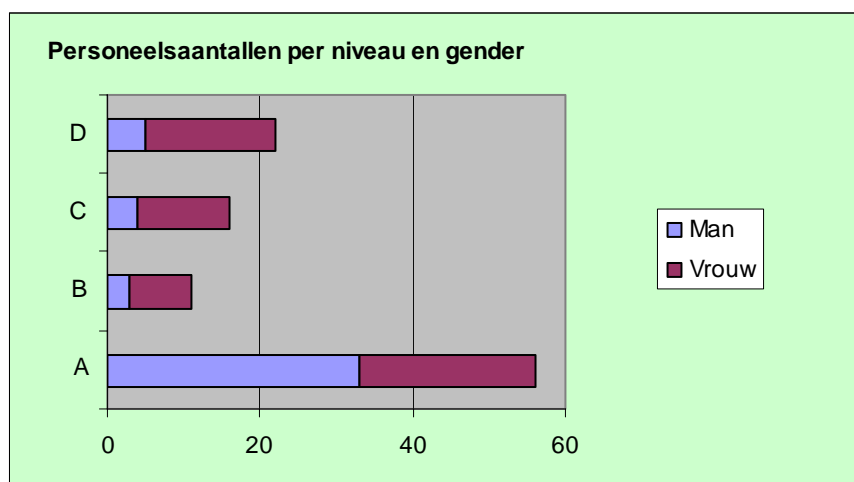
De werkzaamheden binnen het Agentschap Economie vragen in belangrijke mate analytische en conceptuele vaardigheden, dit om zowel de bestaande beleidsmaatregelen te kunnen evalueren en verbeteren als ook om de steunaanvragen oordeelkundig te kunnen beoordelen.

Van de meeste medewerkers wordt ook verwacht dat zij op korte termijn een inhoudelijke expertise verwerven binnen hun werkdomein. Verder doet een aantal maatschappelijke evoluties zoals E-government de behoefte aan IT-vaardigheden stijgen en kunnen eenvoudige operaties door middel van IT-toepassingen steeds meer geautomatiseerd worden. Dit alles verklaart de sterke vertegenwoordiging aan A-functies binnen het Agentschap Economie (ongeveer de helft van de arbeidsplaatsen).

Tabel 37: Personeelsaantallen volgens niveau

Niveau	Staf	ERE	CA	AEE	AEO	AIE	Totaal per niveau
A	2	6	0	14	21	13	56
B	0,5	0,5	1	1	5	3	11
C	1	0	1	3	6	5	16
D	1	0	0	5	15	1	22
Totaal	4,5	6,5	2	23	47	22	105

Tabel 38: personeelsaantallen volgens niveau en gender



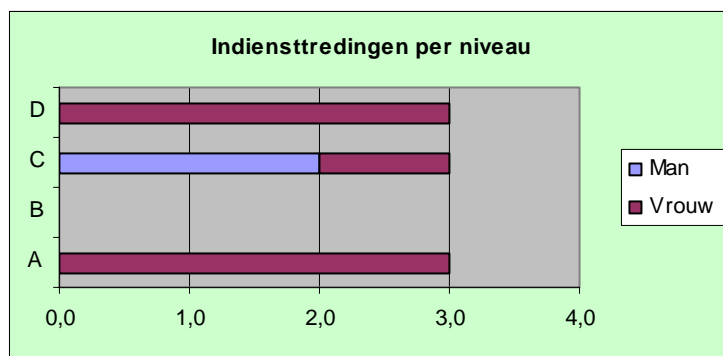
De mannelijke personeelsleden vormen een kleine meerderheid binnen het niveau A. Opvallend is het hoge aantal vrouwelijke personeelsleden binnen de niveaus B tot en met D. Hierdoor waren er globaal meer vrouwen dan mannen bij het Agentschap Economie tewerkgesteld.

Tabel 39: Personeel volgens de diversiteitsgroepen

Diversiteitsgroepen	% van totaal personeelsbestand
Allochtonen	2
Mindervaliden	1
Vrouwen	56
Mannen	44

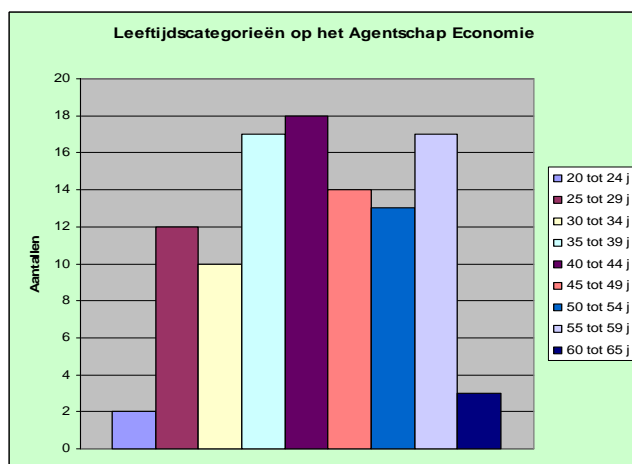
De invulling van de vacatures voor vrijgekomen arbeidsplaatsen (er werden geen nieuwe arbeidsplaatsen ingevuld in 2007), ondersteunde op een positieve wijze de gendervertegenwoordiging. Zo werden alle vacatures op niveau A ingevuld door vrouwelijke personeelsleden. Uit de kansengroepen (allochtonen, mindervaliden) konden geen personeelsleden gerecruteerd worden.

Tabel 40: Indiensttredingen volgens gender en niveau



De opvang van de vergrijzing vormt een belangrijke uitdaging voor het Agentschap Economie. Op basis van de leeftijdspiramide kan nagegaan worden dat tot 20 % van alle personeelsleden potentieel binnen de vijf jaar kunnen uitstromen ten gevolge van het naderen van de pensioengerechtigde leeftijd.

Tabel 41: Personeelsaantallen volgens leeftijdscategorie



Omwille van de vergrijzingsproblematiek werd in 2007 het idee geopperd om een specifiek project op te starten om de aanwezige kennis bij de ervaren medewerkers te borgen binnen de organisatie.

Daarnaast vergt de verwachte uitstroom dat ook nu al nagedacht moest worden over de invulling van de vrijgekomen arbeidsplaatsen, rekening houdend met de toekomstige behoeften op basis van maatschappelijke en beleidsmatige evoluties.

Bovendien verwachten de medewerkers ook duidelijkheid over de loopbaanperspectieven binnen de nieuwe organisatie. Het sectoraal akkoord over de N-2 functies en de loopbaanperspectieven binnen de Vlaamse overheid rechtvaardigde bijkomend de verwachtingen bij het personeel. Daarom heeft het directiecomité in 2007 intensief gewerkt aan de inhoudelijke totstandkoming van een nieuw personeelsplan.

Het personeelsplan werd in december een eerste maal overlegd met de sociale partners met als doel om begin 2008 met hen een finaal akkoord te bereiken over de inhoud en de uitvoering van het plan. Mevrouw Patricia Ceysens, Vlaams minister van Economie verleende eveneens haar akkoord om de staf van het Agentschap Economie te versterken met een IT-coördinator. En dit als een voorafname op de goedkeuring van het definitieve personeelsplan.

Ook voor de versterking van de aanwezige kennis bij het huidige personeel nam het Agentschap Economie initiatief. 45 % van de medewerkers kregen de mogelijkheid om via één of meerdere opleidingen hun vaktechnische competenties aan te scherpen.

Tabel 42: Vormingscijfers 2007

Vormingscijfers 2007	Cijfers
Aantal opleidingen	83
Aantal deelnemers	47
Gemiddelde opleidingskost per deelnemer	247 euro
Aantal opgeleiden tov de volledige populatie	45 %

Het directiecomité stemde ermee in om de opmaak van een overkoepelend vormingsplan voor de korte en middellange termijn als doelstelling voor 2008 te weerhouden.

2007 was ook het implementatiejaar van het proefproject telethuiswerken bij de Afdeling Economisch Ondersteuningsbeleid. Het proefproject was gericht op de evaluatie van de invoering van structureel thuiswerken binnen het Agentschap Economie. 35 personeelsleden van de Afdeling Economisch Ondersteuningsbeleid waren betrokken in het proefproject.

Naar aanleiding van de positieve ervaringen met het proefproject, startte de zusterafdeling Europa Economie medio 2007 een haalbaarheidsstudie voor de uitbreiding van het project tot de Afdeling Europa Economie. Op basis van de studie, besliste het directiecomité om vanaf 2008 het telethuiswerken ook te implementeren bij de Afdeling Europa Economie. Ondertussen had ook de kleinere Entiteit Ruimtelijke Economie het telethuiswerken in december al ingevoerd voor 6 personeelsleden.

De 16 inspecteurs binnen de Afdeling Inspectie Economie beschikken al enkele jaren over telethuiswerkmogelijkheden om het kantoorwerk efficiënt te kunnen combineren met de inspecties ter plaatse.

In totaal hebben 57 medewerkers in 2007 gebruik kunnen maken van het telehuiswerken, wat overeenkomt met 54 % van het personeelsbestand.

2.2. Sociale activiteiten

Naar jaarlijkse traditie werden een aantal afdelingsuitstappen georganiseerd. De afdeling Economisch Ondersteuningsbeleid trok op 14 juni 2007 naar Antwerpen en bezocht er het diamantmuseum en een diamantslijperij. Naast dit educatieve gedeelte was er een zoektocht langs de meest gezellige straatjes en mooiste pleintjes van de Antwerpse binnenstad. De afdeling Europa Economie bracht op 29 juni 2007 een bezoek aan een aantal Gentse EFRO-stadsontwikkelingsprojecten, met aansluitend een geleide wandeling in de binnenstad. De afdeling Inspectie Economie organiseerde geen afdelingsuitstap.

Op het niveau van het Agentschap Economie werd geopteerd om een teamwerking op te starten met als doel enerzijds agentschapsbrede evenementen te organiseren en anderzijds kleinschalige spontane initiatieven, die bijdragen tot de uitbouw van een groepsgevoel, een kans te geven.

2.3. Communicatie

In 2007 werden door het Agentschap verschillende communicatiecampagnes georganiseerd:

- **In september 2007 werd het startsein gegeven voor de campagne van de maatregel Hinder Openbare Werken.**

Het aangestelde bureau werkte een concept uit met een bakker die zelf zijn straat aanlegt. Een campagne die goede kritieken kreeg.

De campagne werd enkel in print gevoerd onder het motto: "Werken voor de deur? Vraag uw rentetoeelage aan op www.vlaanderen.be/hinderopenbarewerken."

- **Ecologiepremie via call**

De oude ecologiepremie werd in een nieuw jasje gestoken en hervormd tot een oproep met wedstrijdformule. De eerste oproep werd op 1 oktober 2007 gelanceerd.

Het nieuwe concept werd via vakbladen en kranten maar ook via een gerichte e-mailing naar alle klanten van de afdeling Economisch Ondersteuningsbeleid gecommuniceerd. De oude advertentie werd bijgewerkt en vanaf oktober 2007 gepubliceerd.

De nieuwe registratieprocedure werd ruim vooraf aangekondigd en via een direct mailing naar alle klanten onder de aandacht gebracht.

- **Oproepen ondernemerschap**

Er werden twee oproepen ondernemerschap gelanceerd: een oproep met als beleidsaccent allochtoon ondernemerschap, en een oproep met als beleidsaccent geïntegreerde financiering.

De oproepen werden bekendgemaakt door een e-mailing naar de intermediären en een aankondiging in enkele kranten en tijdschriften in maart 2007.

- **Ronde van Vlaanderen**

In 2007 werden opnieuw twee "Rondes van Vlaanderen" georganiseerd. Dit was een samenwerking van het Agentschap Economie en VLAO. Op strategische plaatsen in Vlaanderen konden geïnteresseerden aan infosessies deelnemen.

- **Informatiedagen ERE**

De entiteit Ruimtelijke Economie organiseerde twee succesvolle informatiedagen bij de lancering van twee nieuwe besluiten van de Vlaamse Regering over bedrijventerreinen en bedrijfsgebouwen. Deze informatiedagen werden bekend gemaakt via de nieuwsbrief van het Agentschap Economie, via de website, via een e-mailing naar alle gekende klanten en via een advertentie in de Bouwkroniek.

- **Startevenement EFRO**

Op 27 november 2007 werd het Vlaams EFRO - programma voor doelstelling-2 "Regionaal concurrentievermogen en Werkgelegenheid" officieel gelanceerd met een grootse startmanifestatie te Leuven in aanwezigheid van de Vlaamse minister van Economie.

Meer dan 175 deelnemers hebben het startevenement te Leuven bijgewoond. Een viertal kortfilmpjes bracht op een dynamische manier de EFRO doelstelling-2 prioriteiten in beeld.

Deze dag was een eerste belangrijk EFRO-hoogtepunt in Vlaanderen en tegelijkertijd het officiële startschot van het nieuwe EFRO doelstelling-2 programma.

- **Logo en website**

In het voorjaar van 2007 kreeg het Agentschap Economie een nieuw uithangbord aan de hand van een logo en een nieuwe website.

De website www.agentschapeconomie.be werd opgebouwd volgend het concept van de "drie O's": Ondernemingen, Ondernemerschap en Omgevingsfactoren.

- **Nieuwsbrieven**

Inmiddels verschenen er twee nieuwsbrieven: in juli 2007 en in oktober 2007 waarin praktische cases betreffende de brugprojecten economie-onderwijs en de oproep ondernemerschap aan bod kwamen. De nieuwsbrief bereikt momenteel ongeveer 50.000 geïnteresseerden.

2.4. Informatisering: bijzondere projecten

Het past hier een aantal informatiseringsprojecten te vermelden omwille van hun bijzondere aard:

- **E-conomy**

Dit is een meerjarenproject dat in 2005 werd opgestart.

De eerste fase e-conomy I werd in 2006 uitgevoerd en zorgde voor de integratie van informatie met de internettoepassingen groeipremie, ecologiepremie en BEA in www.vlaanderen.be/ondernemen.

In 2007 werd e-conomy II opgestart. E-conomy II focust zich op de uitbouw van een ondernemingsfoto en de toegang via Access Control Management (ACM) met het federaal token of de elektronische identiteitskaart. Het doel van de identificatie en authenticatie via elektronische identiteitskaart (e-id) of federaal token is voornamelijk de veiligheid te verhogen en de administratieve lasten te verminderen.

Voor het gebruik van de ACM-controletoeegang met E-ID of federaal token was een machtiging nodig van de Commissie voor de bescherming van de persoonlijke levenssfeer. N.a.v. deze machtigingsaanvraag werd het ICT-Veiligheidsbeleid van het Agentschap Economie

uitgeschreven en werd per afdeling een veiligheidscoördinator aangesteld. Op 12 september 2007 werd een machtiging toegekend door het Sectoraal Comité Rijksregister met betrekking tot de machtigingsaanvraag tot gebruik van het rijksregisternummer in het kader van e-conomy II.

De eerste toepassing die met de nieuwe toegangscontrole de spits mocht afbijten, is de ecologiepremie via call. In 2008 zal e-conomy II verder uitgerold worden naar BEA en groeipremie.

- **Ecologiepremie via call**

Dit was in 2007 een belangrijk ICT project. De ecologiepremie, de steunmaatregel waarmee de Vlaamse overheid ondernemingen wil stimuleren om hun productieproces milieuvriendelijker en energiezuiniger te organiseren, werd grondig hervormd aan de hand van een gesloten budgetsysteem en een oproep met wedstrijdformule. Er werd een nieuwe toepassing gebouwd en geïmplementeerd, onmiddellijk geschoeid op de nieuwe toegangscontrole via CM.

In 2007 werd ook de infrastructuur waarop de toepassingen draaien herbekeken om een stabiele, werkbare en efficiënte omgeving uit te bouwen.

- **EFRO-applicatie**

Belangrijk voor EFRO was de oplevering van de eerste fase van de toepassing efro2007-2013.vlaanderen.be. Deze toepassing ondersteunt de werking van de afdeling Europa Economie bij het beheer van het EFRO doelstelling 2 programma "Regionaal concurrentievermogen en werkgelegenheid Vlaanderen 2007-2013". Via de internettoepassing kunnen promotoren projectvoorstellen aanmaken en indienen bij het Agentschap Economie. Het volledige dossier kan door de promotoren on-line opgevolgd worden.

De toegang tot de toepassing verloopt via Access Control Management (ACM), de standaard binnen de Vlaamse Overheid voor gebruikerstoegangscontrole. Op basis van ofwel federaal token ofwel elektronische identiteitskaart wordt de identiteit van gebruikers gecontroleerd. Zowel de gebruikers bij de promotoren als de medewerkers van het Agentschap melden zich persoonlijk aan via ACM.

- **Digitaal archief Groeipremies**

De maatregel groeipremie was piloot voor de uitbouw van een digitaal archief. Enerzijds verliep de indiening van een dossier volledig elektronisch, anderzijds werden de papieren bewijsstukken nog steeds in een papieren dossier geklasseerd en gearchiveerd. De papieren stukken worden nu gecategoriseerd, gelabeld, ingescand en digitaal bewaard waardoor het groeipremie dossier intern volledig elektronisch ter beschikking is.

2.5. Beleidsondersteuning: nota's aan de minister en parlementaire vragen

- **Nota's aan de minister**

Het Agentschap legde vanaf september tot december 2007 in totaal 80 nota's voor aan de minister van Economie met een beleidsondersteunende insteek over de meest diverse thema's binnen het beleidsdomein economie.

- **Parlementaire vragen**

In 2007 (september tot december) werden in het Vlaams Parlement aan de minister van Economie 16 parlementaire vragen gesteld waarvan het antwoord door het Agentschap Economie aan de minister werd bezorgd binnen de 8 werkdagen na ontvangst van de vraag bezorgd.

3. Apparaatskredieten

De apparaatskredieten vormen de financiële middelen waarover het Agentschap Economie beschikt om zijn interne werking te financieren.

Het gros van de werkingsmiddelen (80 %) is bestemd voor de bezoldiging van het personeel.

Daarnaast vormen de algemene werkingskosten (9 %) en de kosten voor informatica (9 %) de belangrijkste uitgavenposten.

Het totale volume aan apparaatskredieten bedraagt 2,1 % van de beleidskredieten. M.a.w. om 100 euro aan overheidssteun uit te betalen is binnen het Agentschap Economie ongeveer 2 euro aan middelen nodig om de maatregelen voor te bereiden en uit te voeren (dossiers behandelen).

Tabel 43: Apparaatskredieten – vastleggingen volgens basisallocatie

Allocatie	Aard	Budget Vastleggingskredieten	Vastgelegd	Besteding in %
90.5 11.00	Wedden en toelagen	4.820.500,00	4.766.332,77	99 %
90.5 12.00	Algemene werkingskosten	531.000,00	531.000,00	100 %
90.5 12.99	Informaticakredieten	169.500,00	169.485,76	100 %
90.5 74.99	Aankopen en investeringen informatica	377.000,00	377.000,00	100 %
90.5 74.99	Overige investeringsgoederen	15.000,00	14.925,32	100 %
	Totaal	5.913.000	5.858.743,85	

Tabel 44: Apparaatskredieten - ordonnanceringen volgens basisallocatie

Allocatie	Aard	Budget Ordonnanceringskredieten	Geordonneerd	Besteding in %
90.5 11.00	Wedden en toelagen	4.820.500,00	4.766.332,00	99 %
90.5 12.00	Algemene werkingskosten	531.000,00	286.127,33	54 %
90.5 12.99	Informaticakredieten	133.877,84	11.783,30	9 %
90.5 74.99	Aankopen en investeringen informatica	300.000,00	2.767,55	1 %
90.5 74.99	Overige investeringsgoederen	15.000,00	481,27	4 %
	Totaal	5.800.377,84	5.067.491,45	

Het lage uitbetalingspercentage voor de basisallocatie 90.5-74.99 is te verklaren doordat het een nieuwe basisallocatie betreft, waarin enkel de betalingen opgenomen zijn voor de

vastleggingen in 2007. Aangezien heel wat investeringen traditioneel pas naar het jaareinde toe gefinaliseerd kunnen worden, is het normaal dat er slechts een gering aantal uitbetalingen in het jaar van de vastlegging zelf gerealiseerd worden.

Colofon

Samenstelling

Agentschap Economie
Koning Albert-II laan 35 bus 12 - 1030 Brussel

Verantwoordelijke uitgever

Bernard De Potter,
Administrateur-generaal van het Agentschap Economie

Lay-out

Agentschap Economie

Druk

Reprocenter diensten van de Vlaamse Overheid

Website

Dit rapport is ook elektronisch beschikbaar op de website www.vlaanderen.be/ondernemen.

Wettelijk depot

D/2008/3241/090

