



JAARVERSLAG 2008

Speciale Onderwijsleermiddelen (SOL)

Vlaams Ministerie van Onderwijs & Vorming
Agentschap voor Onderwijsdiensten (AgODi)

Scholen Basisonderwijs en CLB
Cel Speciale Onderwijsleermiddelen
Koning Albert II-laan 15, 1210 Brussel

Vlaamse overheid





Eindredactie

Daphne Rombauts
AgODi, Scholen Basisonderwijs en CLB

Met medewerking van

Ivan Boyen, Andrea Eerdekens, Nicole Tibau
AgODi, Scholen Basisonderwijs en CLB

Verantwoordelijke uitgever

Guy Janssens
Administrateur-generaal; Agentschap voor Onderwijsdiensten (AgODi)
Koning Albert II-laan 15
1210 Brussel

Lay-out

Departement Diensten voor het Algemeen Regeringsbeleid
Communicatie
Patricia Vandichel

Foto

Sensotec

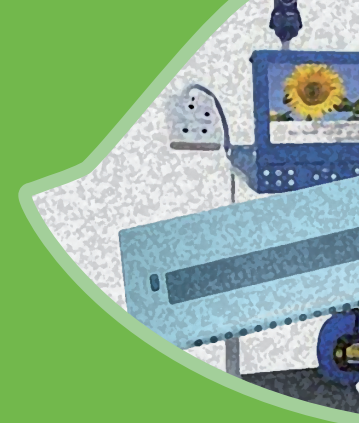
Depotnummer

D/2009/3241/321

Druk

Agentschap voor Facilitair Management
Facilitaire Diensten
Digitale drukkerij

Inhoud



Inleiding	3
Basisonderwijs, secundair onderwijs en hoger onderwijs	5
Aanvragen en kenmerken van leerlingen/studenten 2008	6
1 Aanvragen	6
2 Leerlingen/studenten per niveau, geslacht en onderwijsnet	6
2.1 Aantal aanvragen per geslacht en per onderwijsnet	6
2.2 Aantal aanvragen en aantal leerlingen/studenten per niveau.....	7
Doventolkondersteuning en kopieën nota's medestudenten – school-/ academiejaar 2008/2009	8
1 Tolkuren Vlaamse Gebarentaal	9
2 Schrijftolkuren	9
3 Kopieën nota's medestudenten	10
Financieel overzicht 2008	11
1 Beschikbare middelen	11
2 Besteding van de beschikbare middelen	11
3 Betalingen	11
4 Gefinancierde hulpmiddelen	12
5 Recuperaties apparatuur	13
Besluit	14
Lijst figuren	16

Volwassenenonderwijs/Basiseducatie	17
Financieel overzicht 2008	18
1. Beschikbare middelen	18
2. Besteding van de beschikbare middelen	18
3. Toelichting bij de besteding van de middelen	18
Beheerscomité Speciale Onderwijsleermiddelen	21
Conclusies en beleidsaanbevelingen	23

Inleiding



Personen met een handicap hebben soms specifieke hulp of hulpmiddelen nodig waardoor de beperking van de leerling of student geheel of gedeeltelijk opgeheven wordt om de lessen te kunnen volgen in het gewoon onderwijs. Daarom kunnen aan leerlingen, studenten of cursisten met een handicap die respectievelijk gefinancierd of gesubsidieerd gewoon secundair onderwijs, hoger onderwijs of volwassenenonderwijs volgen, speciale onderwijsleermiddelen ter beschikking worden gesteld. De decretale basis hiertoe is te vinden in het onderwijsdecreet VII.

In navolging van dit decreet, werd in 1995 de Cel Speciale Onderwijsleermiddelen van het Agentschap voor Onderwijsdiensten (AgODi) in het leven geroepen om vanaf het schooljaar 1995-1996 vanuit het Departement Onderwijs te zorgen voor de financiering van speciale onderwijsleermiddelen voor leerlingen met een handicap die ingeschreven zijn in het gewoon onderwijs.

Voordien was dit een taak van het Vlaams Fonds voor Sociale Integratie van Personen met een Handicap, het huidige Vlaams Agentschap voor Personen met een Handicap (VAPH) van het Departement Welzijn.

De doelgroep van de speciale onderwijsleermiddelen wordt gevormd door de leerlingen of studenten met een handicap die het gewoon kleuteronderwijs, lager, secundair, hoger of academisch onderwijs volgen. Personen met leerstoornissen behoren niet tot de doelgroep. Vanaf 1 januari 2008 werden de cursisten met een auditieve of visuele handicap van het volwassenenonderwijs aan de doelgroep toegevoegd.

Met "speciale onderwijsleermiddelen" worden hulpmiddelen bedoeld die de persoon met een handicap nodig heeft, en die de beperking geheel of gedeeltelijk opheffen, om het onderwijsleerproces in de gewone school te kunnen volgen. Het kan gaan over:

1. Technische apparatuur (niet in het volwassenenonderwijs)
 - a. Brailleleesregels, leesloepes, ... voor personen met een visuele handicap
 - b. Aangepaste tafels en stoelen, ... voor personen met een fysieke handicap

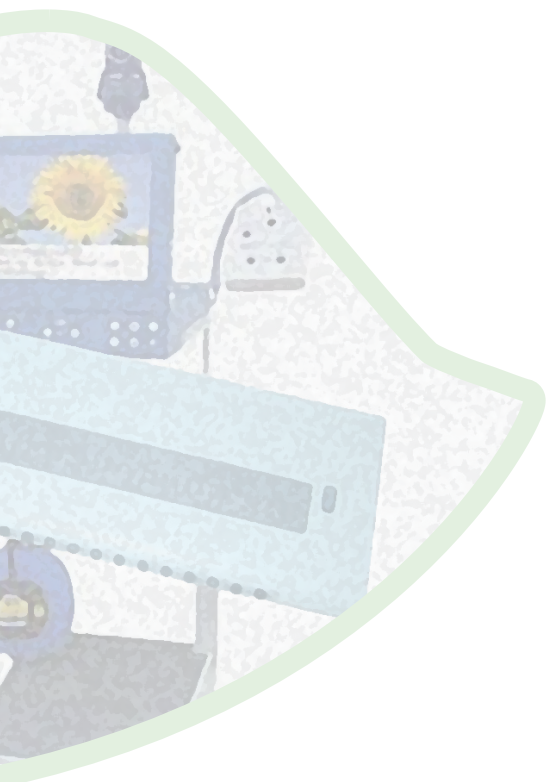
De kosten voor herstellingen van **technische hulpmiddelen** die worden toegekend door de cel SOL, komen eveneens in aanmerking voor financiering. Infrastructuurwerken, draagbare toestellen (zoals bv. een laptop), didactische hulpmiddelen, personeel, ... worden niet gefinancierd.

De toegekende middelen (voor zover het om concreet materiaal gaat) blijven eigendom van AgODi, maar de onderwijsinstelling is verantwoordelijk voor het beheer ervan. Bij het verlaten van de instelling (omwille van het beëindigen van de studies of omwille van het overgaan naar een andere instelling) moeten de onderwijsleermiddelen ofwel opnieuw ter beschikking gesteld worden van de cel SOL ofwel aan de nieuwe instelling van het gewone onderwijs overgedragen te worden. Op deze manier kunnen deze middelen verder gebruikt worden door recuperatie: ze worden namelijk overgedragen aan nieuwe aanvragers.

2. Omzettingen op papier of digitaal / Aanpassingen van het lesmateriaal, bv. vergrotende kopieën (voor personen met een visuele handicap)
 - a. Naar braille
 - b. Naar grootletterdruk

Om tijdig te kunnen beschikken over de **omzettingen** in braille of grootletterdruk op maat werd een flexibele aanvraagprocedure uitgewerkt. De flexibiliteit bestaat erin dat aan de leerlingen of studenten die nood hebben aan braille of grootletterdruk vroegtijdig (voor de aanvang van het school- of academiejaar) een voorlopig bedrag wordt toegekend zonder dat er een gedetailleerde offerte van de aan te maken leerboeken of cursussen wordt voorgelegd.

3. Doventolken (voor personen met een auditieve handicap)
 - a. Tolkuren Vlaamse Gebarentaal
 - b. Schrijftolkuren
4. Kopieën notities medestudenten (voor personen met een auditieve of andere handicap)



Basisonderwijs
Secundair onderwijs
Hoger onderwijs

Aanvragen en kenmerken van leerlingen/studenten 2008

1 Aanvragen

Soorten aanvragen	Aantal
Gewone aanvragen	526
Aanvragen voor een voorlopige toekenning	36
Totaal	562*

* In 2008 ontvingen we eigenlijk 625 aanvragen; 63 aanvragen werden behandeld in 2009.

Zijn niet opgenomen in voormelde aanvragen:

- 65 aanvragen voor ondersteuning door een gebarentaaltolk
- 61 aanvragen voor ondersteuning door een schrijftolk (5 leerlingen/studenten deden een aanvraag voor zowel gebarentaal- als schrijftolkuren)
- informatieve vragen die al dan niet leidden tot een effectief aanvraagdossier.

Verdeling gewone aanvragen

	2008		2007	
	Leerlingen	Aanvragen	Leerlingen	Aanvragen
Basisonderwijs	115	187	128	217
Secundair onderwijs	134	223	208	361
Hoger Onderwijs	79	116	64	112
Totaal	328	526	400	690
	+ 126 leerlingen/studenten die tolkondersteuning vroegen		+ 125 leerlingen/studenten die tolkondersteuning vroegen	

2 Leerlingen/studenten per niveau, geslacht en onderwijsnet

2.1 Aantal aanvragen per geslacht en per onderwijsnet

	GO! (1)		VGO(2)		OGO(3)		Totaal
	J	M	J	M	J	M	
Kleuter onderwijs	1	4	6	7	2	4	24
Lager Onderwijs	8	2	36	17	18	10	91
Secundair Onderwijs	8	4	63	53	2	4	134
Totaal	17	10	105	77	22	18	249
	Jongens				Meisjes		
Hoger onderwijs	38				40		79
Totaal							328

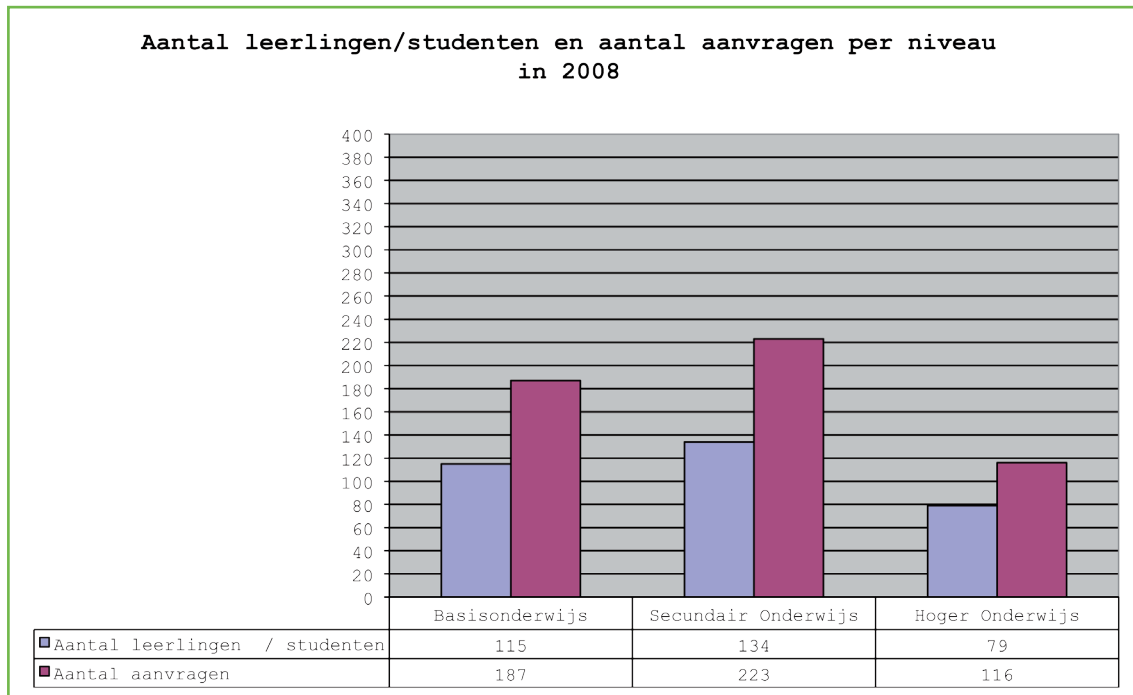
(1) GO! = Gemeenschapsonderwijs

(2) VGO = Vrij Gesubsidieerd Onderwijs

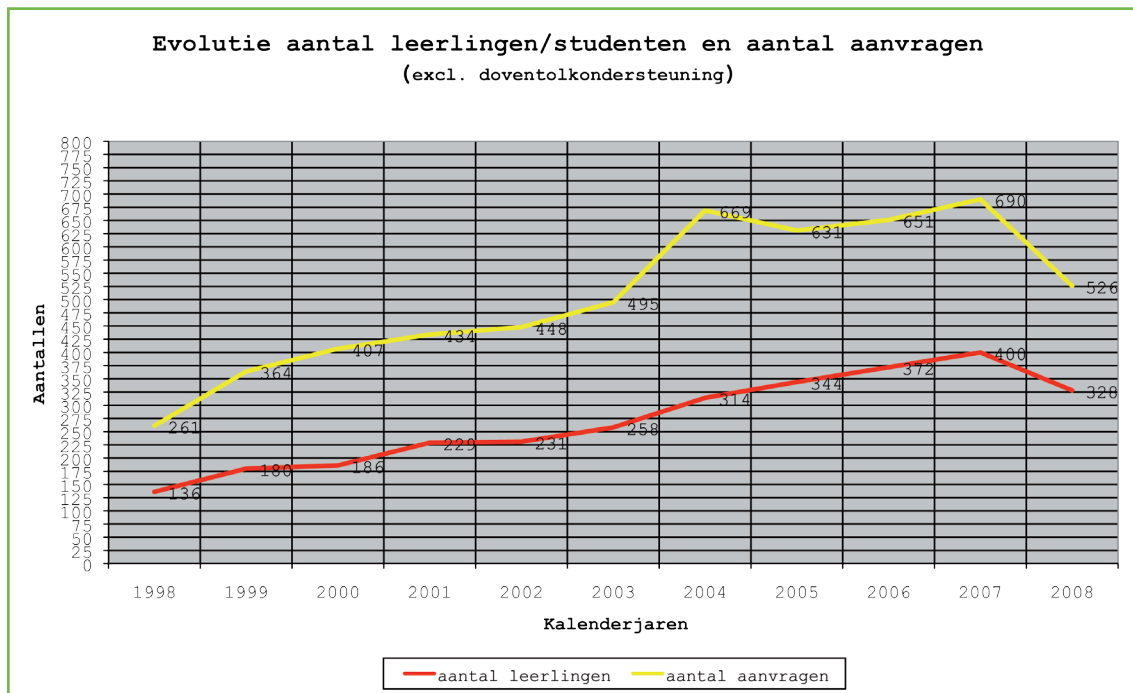
(3) OGO = Officieel Gesubsidieerd Onderwijs

- Er zijn 328 leerlingen/studenten die één of meerdere aanvragen indienden
- Werden niet opgenomen in dit overzicht:
 - 126 leerlingen/studenten die tolkondersteuning vroegen
 - de 63 aanvragen die worden behandeld in 2009

2.2 Aantal aanvragen en aantal leerlingen/studenten per niveau



Figuur 1: aantal leerlingen/studenten en aantal aanvragen per niveau in 2008



Figuur 2: evolutie aantal leerlingen/studenten en aantal aanvragen gedurende de laatste 10 jaren



Doventolkondersteuning en kopieën nota's medestudenten – School-/academiejaar 2008/2009

De niet-horende leerling/student kan, vanaf het secundair onderwijs, een aanvraag indienen voor tolkuren Vlaamse Gebarentaal, schrijftolkuren of een combinatie van beide.

- **Tolkondersteuning** kan worden toegekend aan leerlingen in het gewoon voltijds secundair onderwijs, studenten in het hoger onderwijs (en cursisten in het volwassenenonderwijs) met een auditieve handicap, die via een tonaal audiometrische test een verlies aantonen van 90 dB of meer aan beide oren, voor de zuivere toon stimuli van 500, 1000 of 2000 Hz (gemiddelde waarde Fletcher-index).

De bemiddeling voor tolkuren Vlaamse Gebarentaal gebeurt door het Vlaams Communicatie Assistentie Bureau voor Doven vzw (CAB). De laatste jaren blijkt steeds meer dat één van de knelpunten de invulling van de tolkuren is. Er kunnen in Vlaanderen moeilijk voldoende tolken Vlaamse Gebarentaal worden gevonden om alle noden binnen de onderwijssector in te vullen. Nochtans wordt stelselmatig het aantal tolkuren dat door de Vlaamse overheid wordt toegekend en door CAB wordt bemiddeld, opgetrokken. Vanaf september 2008 kunnen de Centra voor Volwassenenonderwijs ook de opleiding Vlaamse Gebarentaal organiseren. Op die manier wordt er getracht het tekort aan tolken Vlaamse Gebarentaal in de toekomst enigszins te verminderen.

Voor leerlingen/studenten (en cursisten in het volwassenenonderwijs) die gebruik maken van een schrijftolk, gaan de aanvragers zelf op zoek naar een geschikte schrijftolk.

De enige voorwaarde om in 2008 te mogen fungeren als schrijftolk is in het bezit te zijn van:

- een graad van bachelor, of een ermee gelijkgeschakelde graad (artikel 129 van het decreet van 4 april 2003) uitgereikt door een instelling van het hoger onderwijs (artikelen 7 en 8 van het decreet van 4 april 2003),
- ofwel een diploma van hoger onderwijs van één cyclus, behaald aan een door de Vlaamse Gemeenschap erkende, gefinancierde of gesubsidieerde instelling voor onderwijs voor sociale promotie of centrum voor volwassenenonderwijs,
- ofwel een diploma van gegradueerde behaald aan een door de Vlaamse Gemeenschap erkend, gefinancierd of gesubsidieerd centrum voor volwassenenonderwijs.

Medestudenten zijn echter uitgesloten.

Tolkgebruikers en andere niet-horende leerlingen en studenten (en cursisten in het volwassenenonderwijs) kunnen eveneens de terugbetaling aanvragen van **kopieën notities medestudenten**. Deze ondersteuningsvorm is dus eveneens bedoeld voor personen met een auditieve handicap. Hiervoor geldt een maximumbedrag.

1 Tolkuren Vlaamse gebarentaal

Aanvragen school-/academiejaar 2008/2009 (vastgelegde middelen: 528.500 eur)

- 65 leerlingen/studenten vroegen tolkuren aan
- 63 leerlingen/studenten ontvingen effectief tolkuren
- 2 leerlingen zagen af van de oorspronkelijk ingediende aanvraag

	Jongens	Meisjes	Totaal
Secundair onderwijs	30	23	53
Hoger onderwijs	3	9	12
Totaal	33	32	65

Te verdelen pakket uren = 12.660 uren

	Aangevraagde uren	Toegekende uren
Secundair onderwijs	16.205	10.760
Hoger onderwijs	3.068	1.900
Totaal	19.273	12.660 (*)

(*) Bij de initiële verdeling werden alle 12.660 tolkuren Vlaamse gebarentaal toegekend.

Op 31/12/2008 waren er als gevolg van diverse wijzigingen in totaal opnieuw 500 tolkuren beschikbaar voor herverdeling.

2 Schrijftolkuren

Aanvragen school-/academiejaar 2008/2009 (vastgelegde middelen: 197.200 eur)

- 61 leerlingen/studenten vroegen schrijftolkuren aan
- 56 leerlingen/studenten ontvingen effectief tolkuren
- 5 leerlingen zagen af van de oorspronkelijk ingediende aanvraag of waren te laat

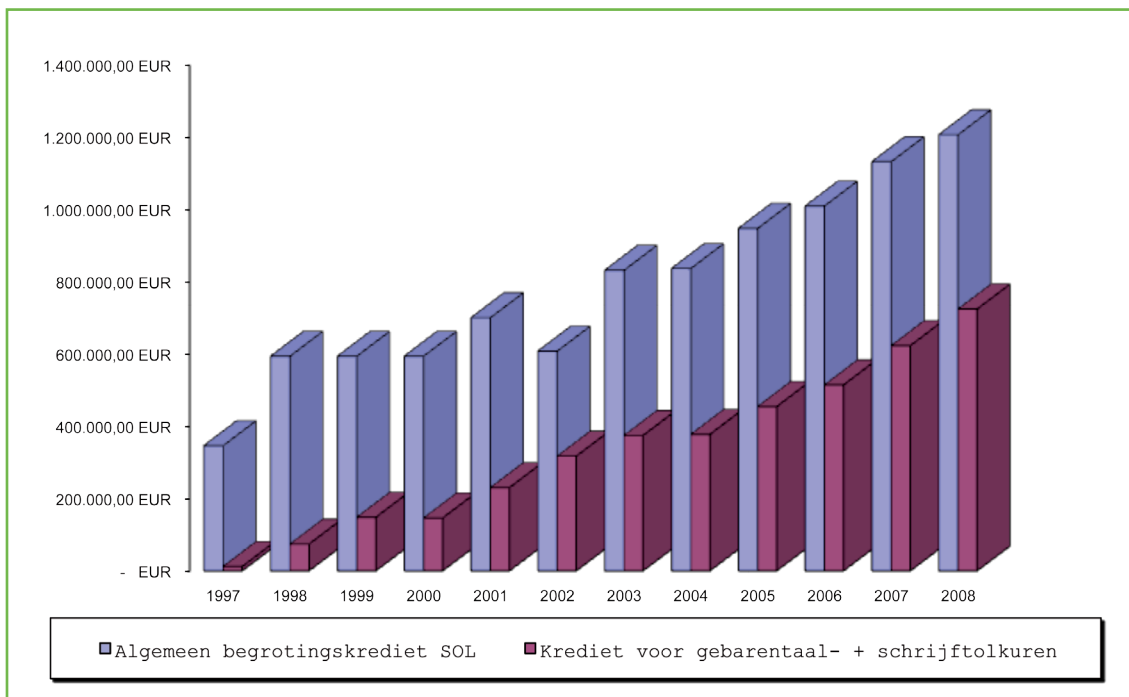
	Jongens	Meisjes	Totaal
Secundair onderwijs	15	20	35
Hoger onderwijs	13	13	26
Totaal	28	33	61

Te verdelen pakket uren = 6.800 uren

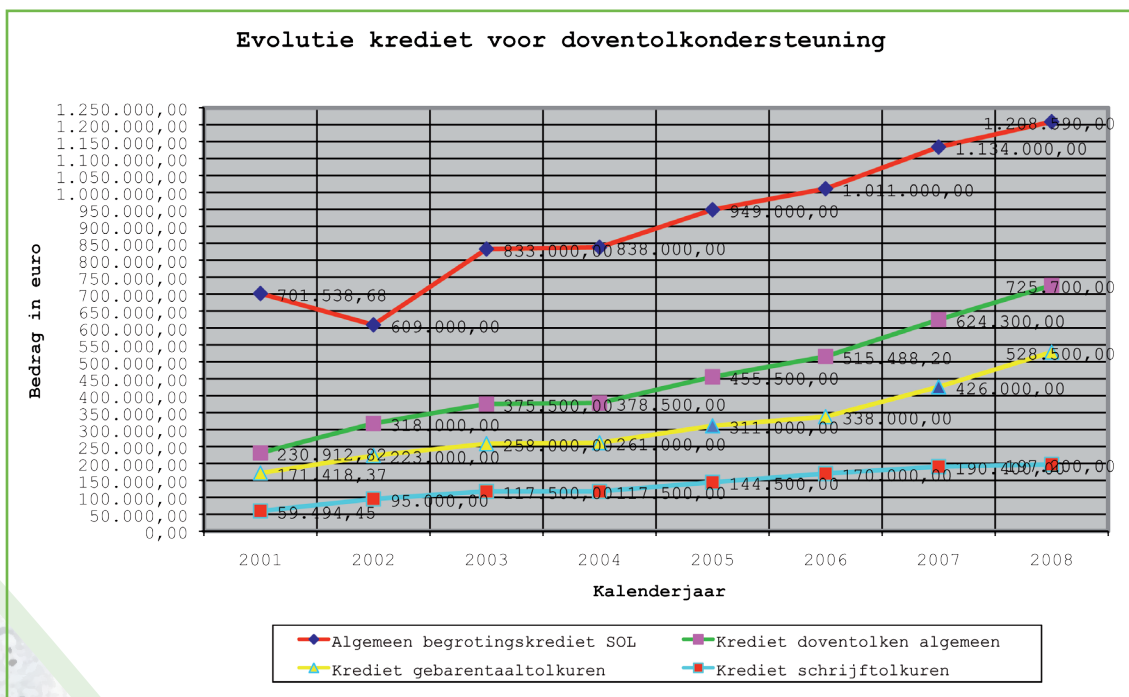
	Aangevraagde uren	Toegekende uren
Secundair onderwijs	5.698	4.156
Hoger onderwijs	4.054	2.644
Totaal	9.752	6.800

(*) Bij de initiële verdeling werden alle beschikbare schrijftolkuren toegekend.

Op 31/12/2008 waren er als gevolg van diverse wijzigingen in totaal opnieuw 681 tolkuren beschikbaar voor herverdeling.



Figuur 3: kredietvergelijking middelen voor doventolkondersteuning ten opzichte van het totaal budget voor speciale onderwijsleermiddelen



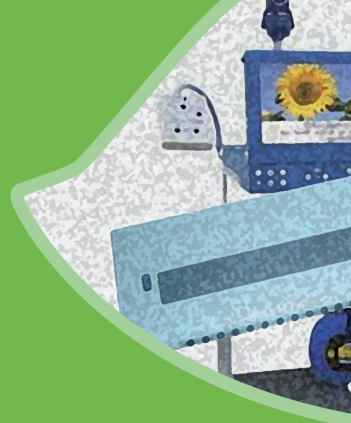
Figuur 4: evolutie krediet voor doventolkondersteuning

Uit deze figuren blijkt dat van het beschikbare krediet voor speciale onderwijsleermiddelen ongeveer 60 % wordt besteed aan de toekenning en financiering van tolkondersteuning.

3 Kopieën nota's medestudenten

- 58 leerlingen/studenten ontvingen naast tolkuren nog een toekenning voor kopieën nota's medestudenten voor een totaalbedrag van 5.034,18 euro

Financieel overzicht 2008



1 Beschikbare middelen

Samenstelling	Bedrag
Gewoon krediet	1.165.000 eur
*overgeheveld van VWO/BE	43.590 eur
Werkelijk beschikbaar krediet	1.208.590 eur

2 Besteding van de beschikbare middelen

Besteding aan	Bedrag
Tolkuren Vlaamse Gebarentaal school-/academiejaar 2007/2008	528.500,00 eur
Schrijftolken school-/academiejaar 2007/2008	197.200,00 eur
Toekenningen school-/academiejaar 2007/2008 (periode 01/01/2008-31/08/2008)	156.145,01 eur
Toekenningen school-/academiejaar 2008/2009 (periode 01/09/2008-31/12/2008)	326.680,15 eur
Niet benut krediet 2008	64,84 eur
Totaal begrotingskrediet	1.208.590,00 eur

3 Betalingen

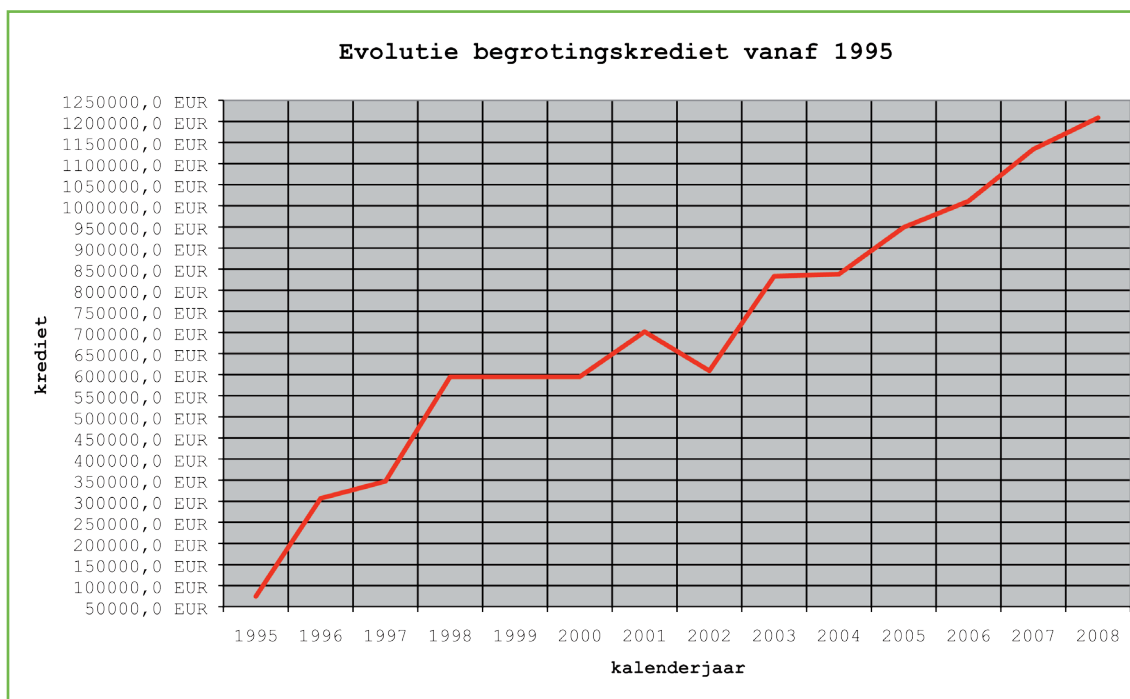
Betalingen	Bedrag
Vastgelegd voor tolken Vlaamse Gebarentaal	528.500,00 eur
Kredietreservatie voor de vergoeding van de schrijftolken	197.200,00 eur
Kredietreservatie voor toekenningen, andere dan aan niet-horenden ⁽¹⁾	315.000,00 eur
Eerste bijkomende kredietreservatie voor toekenningen, andere dan aan niet-horenden ⁽¹⁾	85.000,00 eur
Tweede bijkomende kredietreservatie voor toekenningen, andere dan aan niet-horenden ⁽¹⁾	82.890,00 eur
Facturen vereffend in 2008, ten laste van de kredieten 2007 ⁽²⁾	354.889,09 eur

(1) vanuit deze kredietreservaties werd in 2008 voor 154.247,46 euro vereffend op basis van facturen

(2) op basis van de kredieten 2007 restte er op 31/12/2007 nog voor 410.345,06 euro niet gefactureerde toekenningen.

Dit betekent dat na 31/12/2008 de resterende 55.455,97 euro niet meer benutbaar is.

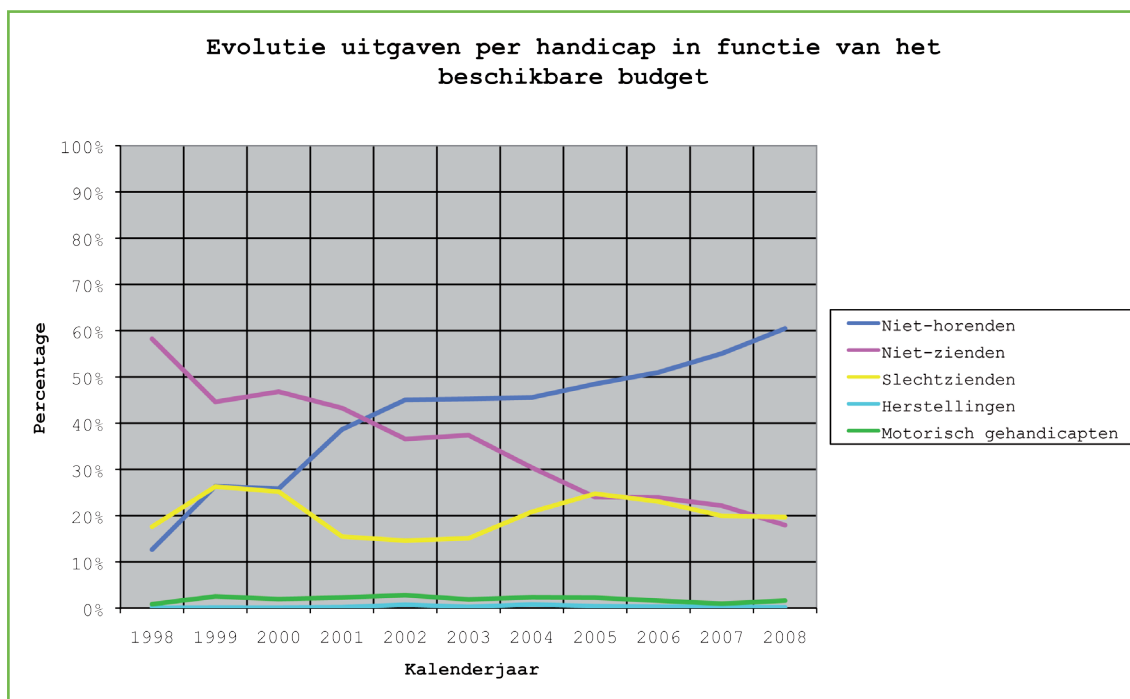
Dit is het verschil tussen de geraamde toekenningsbedragen en de ontvangen facturen, die lager uitvallen.



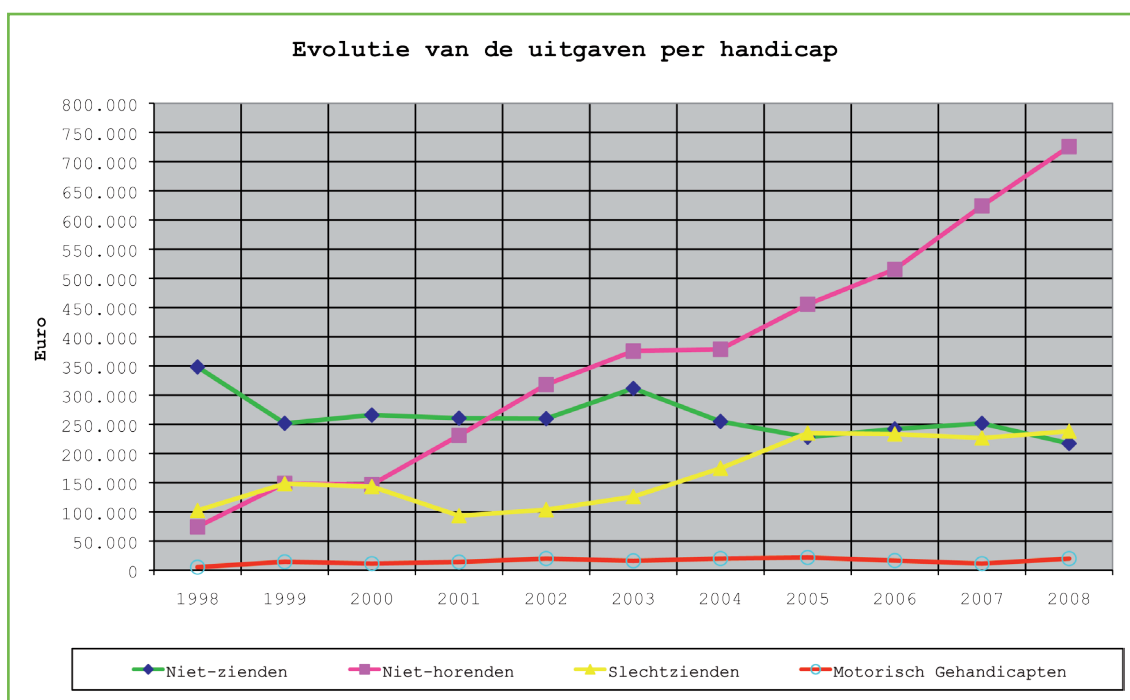
Figuur 5: evolutie begrotingskrediet vanaf 1995

4 Gefinancierde hulpmiddelen

Hulpmiddelen	Totaal in euro	Lager onderwijs	Secundair onderwijs	Hoger onderwijs
Omzettingen in braille	185.383,05	32.610,37	65.762,42	87.010,26
Omzettingen in grootdruk	32.380,99	7.280,63	23.955,72	1.144,64
Diskette (niet-zienden)	8.808,07	75,20	-	8.732,87
Diskette (slechtzienden)	85.440,47	777,29	67.101,05	17.562,13
Diskette (anderen)	2.395,93	-	2.395,93	-
Vergrotende kopieën (A3/A4)	15.127,84	-	12.080,26	3.047,58
Kopieën A4 (nota's)	650,17	-	-	650,17
Kopieën nota's niet-horenden	5.034,18	-	2.250,00	2.784,18
Apparatuur slechtzienden	105.193,14	96.823,81	2.955,38	5.413,95
Apparatuur niet-zienden	22.946,12	17.911,12	5.035,00	-
Apparatuur fysiek gehandicapten	16.834,94	16.265,93	569,01	-
Herstelling apparatuur	2.630,26			
Gebarentaaltolken	528.500,00			
Schrijftolken	197.200,00			
Niet gebruikt krediet	64,84			
Totaal	1.208.590,00			



Figuur 6: evolutie uitgaven per handicap in functie van het beschikbare budget



Figuur 7: evolutie van de uitgaven per handicap

5 Recuperaties apparatuur

Er werden 56 terbeschikkinggestelde hulpmiddelen opnieuw toegekend aan nieuwe aanvragers.

Deze hulpmiddelen vertegenwoordigen een aankoopwaarde van 37.926,28 euro.

Besluit

De grootste groeisector binnen de speciale onderwijsleermiddelen blijven de aanvragen voor niet-horende leerlingen en studenten (een stijging met 106.434 euro ten opzichte van 2007).

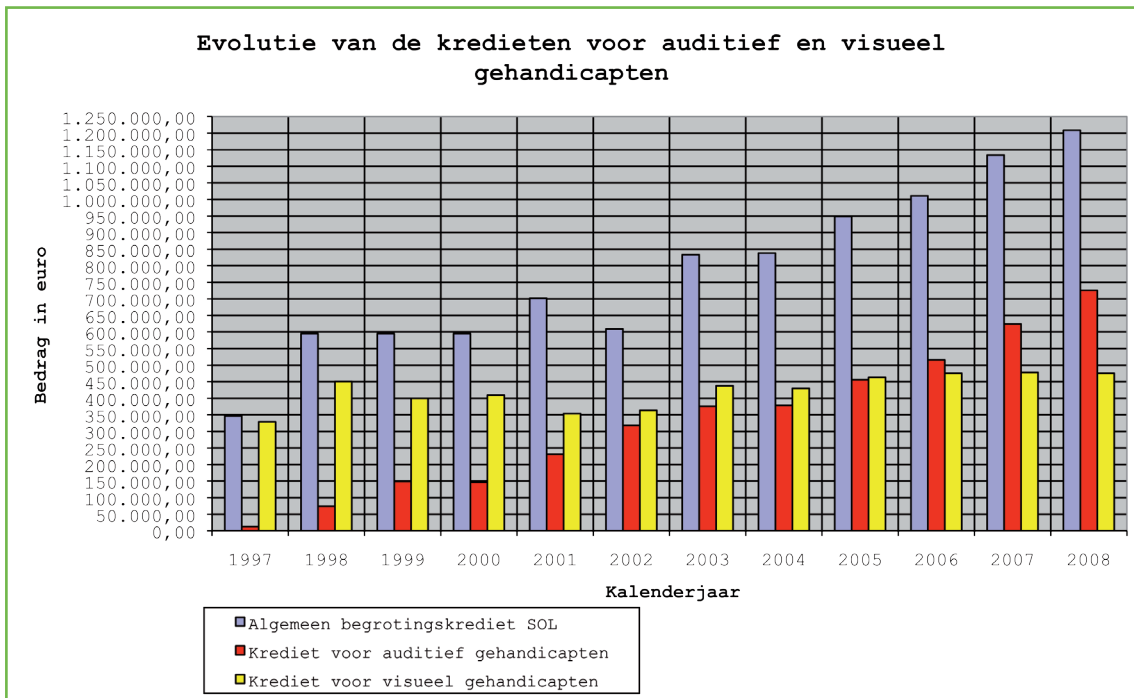
Daar het aantal aanvragen voor tolkuren Vlaamse Gebarentaal stabiel bleef en het pakket te verdelen tolkuren toenam, steeg het aantal tolkuren Vlaamse gebarentaal per leerling. Bij de schrijftolkgebruikers was er wel een stijging van het aantal aanvragers. Daar het pakket te verdelen tolkuren ongewijzigd bleef ten opzichte van vorig schooljaar was er een lichte daling in het aantal schrijftolkuren per leerling.

	Initieel toegekende tolkuren			
	Tolkuren Vlaamse Gebarentaal		Schrijftolkuren	
	2007/2008	2008/2009	2007/2008	2008/2009
ASO	270	300 (+10%)	160	134
TSO/KSO	210	270 (+10%)	140	134
BSO	165	185 (+22%)	140	134
HO+UNIV	160	215 (+25%)	140	134

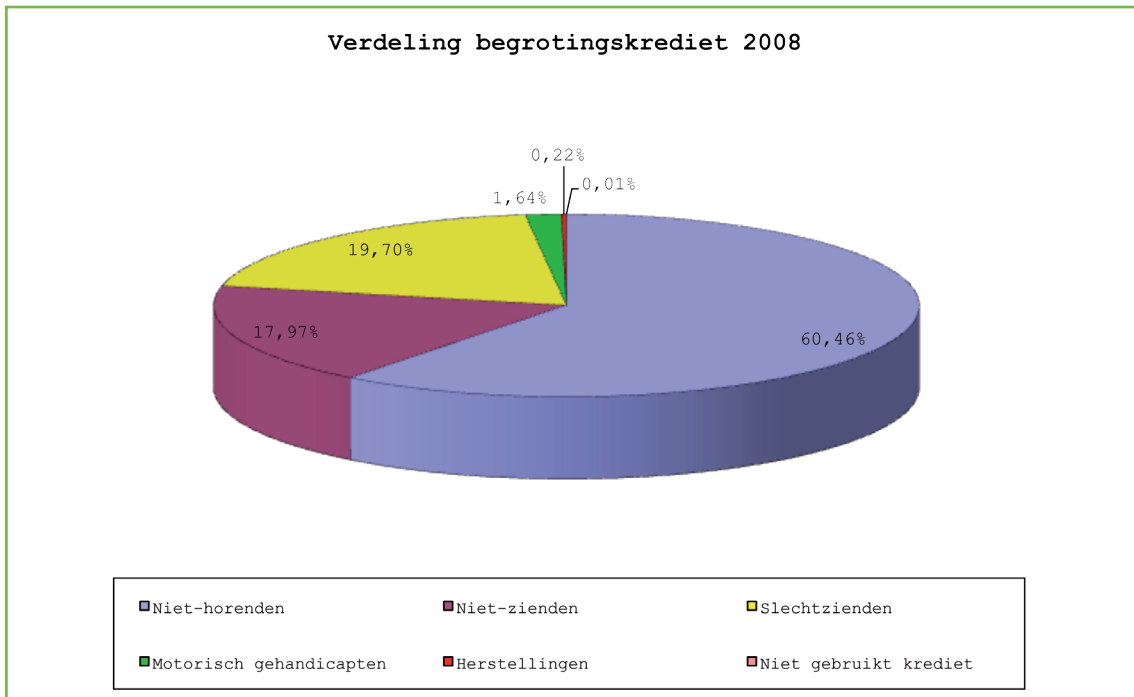
In 2008 werden de beschikbare kredieten (1.208.590 euro) als volgt aangewend:

	Aangewend krediet	Persentase van totaal krediet
Doven	730.734,18	60,46%
Blinden	217.137,24	17,97%
Slechtzienden	238.142,44	19,70%
Motorisch gehandicapten	19.881,04	1,64%
Herstellingen	2.630,26	0,22%
Niet gebruikt krediet	64,84	0,01%
Totaal	1.208.590,00	100,00%

Er werd voor 37.926,28 euro bespaard als gevolg van de recuperatie van beschikbare hulpmiddelen.



Figuur 8: evolutie van de kredieten voor auditief en visueel gehandicapten



Figuur 9: verdeling begrotingskrediet 2008



Lijst figuren

Figuur 1: aantal leerlingen/studenten en aantal aanvragen per niveau in 2008

Figuur 2: evolutie aantal leerlingen/studenten en aantal aanvragen gedurende de laatste 10 jaren

Figuur 3: kredietvergelijking middelen voor doventolkondersteuning ten opzichte van het totaal budget voor speciale onderwijsleermiddelen

Figuur 4: evolutie krediet voor doventolkondersteuning

Figuur 5: evolutie begrotingskrediet vanaf 1995

Figuur 6: evolutie uitgaven per handicap in functie van het beschikbare budget

Figuur 7: evolutie van de uitgaven per handicap

Figuur 8: evolutie van de kredieten voor auditief en visueel gehandicapten

Figuur 9: verdeling begrotingskrediet 2008

Volwassenenonderwijs

Basiseducatie

Financieel overzicht 2008

De doelgroep van de speciale onderwijsleermiddelen werd met ingang van 1/2/2008 verruimd met het volwassenenonderwijs en basiseducatie.

De minister van Onderwijs en Vorming voorzag daartoe aanvullende middelen ten bedrage van 250.000 euro.

1 Beschikbare middelen

Samenstelling	Bedrag
Gewoon krediet	250.000 eur
*overgeheveld naar gewoon onderwijs	43.590 eur
Werkelijk beschikbaar krediet	206.410 eur

2 Besteding van de middelen

	periode 1/2/08-30/6/08	periode 1/9/08-31/1/09	Totaal
tolkuren Vlaamse Gebarentaal	14.000,00 eur	17.200,00 eur	31.200,00 eur
schrijftolkuren	2.296,00 eur	2.349,00 eur	4.645,00 eur
omzettingen in braille	394,27 eur	3.635,80 eur	4.030,07 eur
omzettingen in groteletterdruk	-	301,88 eur	301,88 eur
kopieën niet-horenden	453,60 eur	-	453,60 eur
Totaal	17.143,87 eur	23.486,68 eur	40.630,55 eur
* Niet benut krediet 2008			165.779,45 eur
Totaal begrotingskrediet			206.410,00 eur

3 Toelichting bij de besteding van de middelen

Tolkuren Vlaamse Gebarentaal – periode 1/2/08 – 30/6/08

- 14 aanvragen; waarvan:
 - 2 laattijdige aanvragen
 - 3 die hun dossier niet vervulde
 - 9 die tolkuren ontvingen
- overeenkomst met CAB voor 372 tolkuren, waarvan er 218 effectief werden ingevuld (= 58,61 %)

Tolkuren Vlaamse Gebarentaal – periode 1/9/08 – 31/1/09

- 16 aanvragen; waarvan: 3 laattijdige aanvragen
2 die hun dossier niet vervolledigden
11 die tolkuren ontvingen
- overeenkomst met CAB voor 450 tolkuren, waarvan er 332 effectief werden ingevuld (= 73,78 %)

Schrijftolkuren – periode 1/2/08 – 30/6/08

- één aanvrager die 82 tolkuren ontving

Schrijftolkuren – periode 1/9/08 – 31/01/09

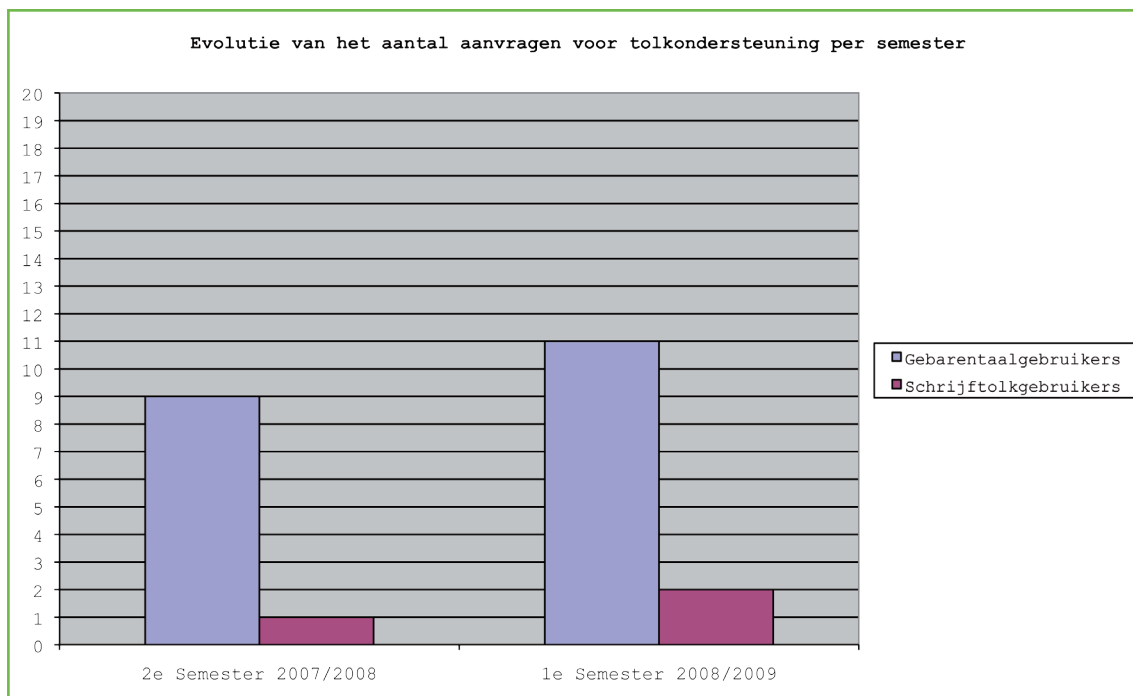
- drie aanvragers; waarvan: 1 onvolledig dossier
2 ontvingen schrijftolkuren

Omzettingen van lesmateriaal – periode 1/2/08 – 30/6/08

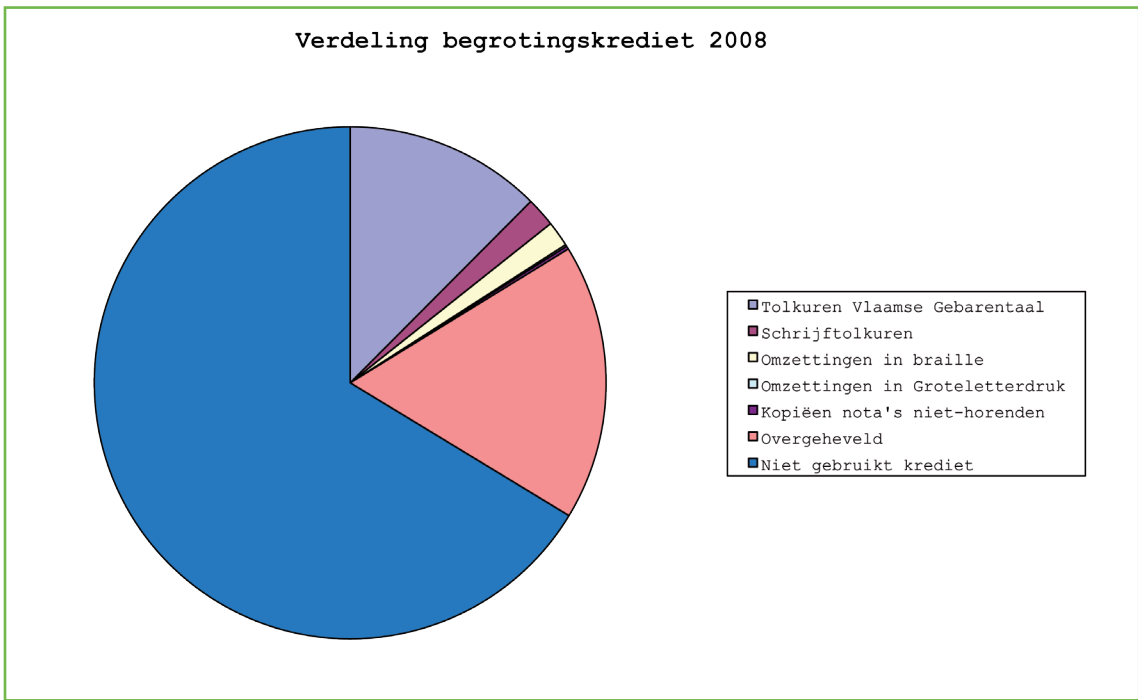
- één aanvrager voor brailleomzetting
- acht aanvragers voor kopieën nota's medestudenten

Omzettingen van lesmateriaal – periode 1/9/08 – 31/1/09

- één aanvrager voor brailleomzettingen
- één aanvrager voor grootletterdruk



Figuur 10: evolutie van het aantal aanvragen voor doventolkondersteuning per semester



Figuur 11: Verdeling begrotingskrediet 2008



Beheerscomité
Speciale Onderwijsleermiddelen



Beheerscomités 2008

Het Beheerscomité Speciale Onderwijsleermiddelen onderzoekt de aanvragen tot financiering van speciale onderwijsleermiddelen en neemt een beslissing over de al dan niet toekenning ervan.

Het comité is samengesteld uit vertegenwoordigers van de administratie, de inspectie, de drie GON-netcoördinatoren en een vertegenwoordiger van de minister van onderwijs en van het Vlaams Agentschap voor Personen met een Handicap.

Ten gevolge van de toevoeging van het Volwassenenonderwijs en Basiseducatie kwamen er twee vertegenwoordigers van deze administratie bij en een extra vertegenwoordiger van de minister van onderwijs. Deze zijn evenwel enkel aanwezig bij de behandeling en bespreking van de dossiers die betrekking hebben op het volwassenenonderwijs.

Er waren ook nog twee andere wijzigingen in de samenstelling van het comité ten gevolge van de pensionering van een lid en één wegens het opnemen van een andere functie binnen het ministerie.

Het comité kwam in 2008 zeven maal samen. De data waren als volgt gespreid: 20/2/2008 – 18/4/2008 – 11/6/2008 – 8/07/2008 – 24/9/2008 – 5/11/2008 – 10/12/2008

Als gevolg van de delegatie van beslissingsbevoegdheid werden in 2008, 397 aanvragen behandeld door de Cel Speciale Onderwijsleermiddelen. De toekenningen die door het Beheerscomité werden gedaan vertegenwoordigen een bedrag van 321.090,79 euro.

Conclusies en aanbevelingen



Conclusies en beleidsaanbevelingen

- Zoals blijkt uit de cijfers met betrekking tot de aangevraagde en de effectief toegekende tolkuren, is de vraag naar tolkuren groter dan het aanbod, zowel wat betreft de schrijftolkuren als de tolkuren Vlaamse Gebarentaal. Momenteel worden evenwel de resultaten afgewacht van de evaluatie van de tolken in het onderwijs, dat gebeurt door de onderwijsinspectie en waaruit dan conclusies getrokken zullen worden met betrekking tot de reële noden van leerlingen met een auditieve handicap in het gewoon onderwijs.
- De laatste jaren stelt zich meer en meer de vraag naar een specifieke omschrijving van de doelgroep voor speciale onderwijsleermiddelen. Hoewel de doelgroep oorspronkelijk was afgelijnd als zijnde leerlingen met een handicap, merkt de cel speciale onderwijsleermiddelen op dat de problematieken waarmee leerlingen en studenten geconfronteerd worden en waarvoor een beroep gedaan wordt op speciale onderwijsleermiddelen, steeds complexer wordt. Zo zijn er bijvoorbeeld regelmatig aanvragen voor middelen die tegemoet moeten komen aan stoornissen en beperkingen bij leerlingen of studenten, die niet voortkomen uit een specifieke handicap (bv. leerstoornissen), maar waar de stoornis een belemmering vormt om het onderwijsleerproces in de gewone school te kunnen volgen. De vraag stelt zich of de oorspronkelijke en omschreven doelgroep al dan niet tot deze leerlingen/studenten dient uitgebreid te worden en of de nodige middelen hiervoor vrijgemaakt kunnen worden.
- Er is nood aan responsabilisering van de gebruikers en verantwoordelijke aanvragers in het veld wat betreft het efficiënt omgaan met en beheer van de toegekende hulpmiddelen.
- Tot slot wordt gemeld dat er nog steeds geen uitvoeringsbesluit is waarin de Vlaamse Regering, in uitvoering van artikelen 67 en 68 van het Decreet betreffende het onderwijs VII van 8 juli 1996, de procedure bepaalt voor aanvraag van de speciale onderwijsleermiddelen en de criteria voor de toepassing.

