

Internationale Luchthaven Oostende-Brugge
Nieuwpoortsesteenweg 889
8400 Oostende
België
Tel.: +32 (0)59 80 20 08
Fax: +32 (0)59 70 55 12
www.ost.aero



Jaarverslag 2006
Internationale
Luchthaven
Oostende-Brugge



Inhoudstafel

Voorwoord	4
Activiteitenverslag	8
Highlights in 2006	
11 Trafiek	
14 Sales & Marketing	
15 Human-resources-management	
22 Luchthavenbeveiliging	
23 Milieu	

Inhoudstafel

Beheersverslag	30	Financiële resultaten
	32	Investerings met eigen middelen
	34	Investerings met dotaties
Jaarrekening 2006	38	Balans boekjaar 2006
	40	Resultatenrekening 2006
Colofon	42	





Steeds meer zon-, zee- en strandbestemmingen vanuit Oostende!

In 2006 kende de passagierstrafiek op de Internationale Luchthaven Oostende-Brugge een belangrijke groei van 16% tegenover het jaar 2005. Deze stijging is vooral te danken aan de drie nieuwe zon-, zee- en strandbestemmingen die werden toegevoegd aan het zomerprogramma, namelijk Izmir en Bodrum in Turkije en Djerba in Tunesië. In 2006 kon de reiziger vanuit de Internationale Luchthaven Oostende-Brugge vertrekken naar maar liefst elf bestemmingen.

De stijgende trend op het vlak van passagierscharters wordt ook in 2007 verdergezet. Zo zal touroperator Jetair tijdens het zomerseizoen twee extra bestemmingen aanbieden. De Griekse eilanden Kos en Corfu worden toegevoegd aan het reeds bestaande aanbod zodat er tijdens het zomerseizoen 2007 maar liefst dertien zonnige bestemmingen zullen worden aangevlogen: Alicante, Gran Canaria, Mallorca en Tenerife in Spanje, Antalya, Bodrum en Izmir in Turkije, Djerba en Monastir in Tunesië, de Griekse eilanden Corfu, Kos, Kreta en Rhodos.

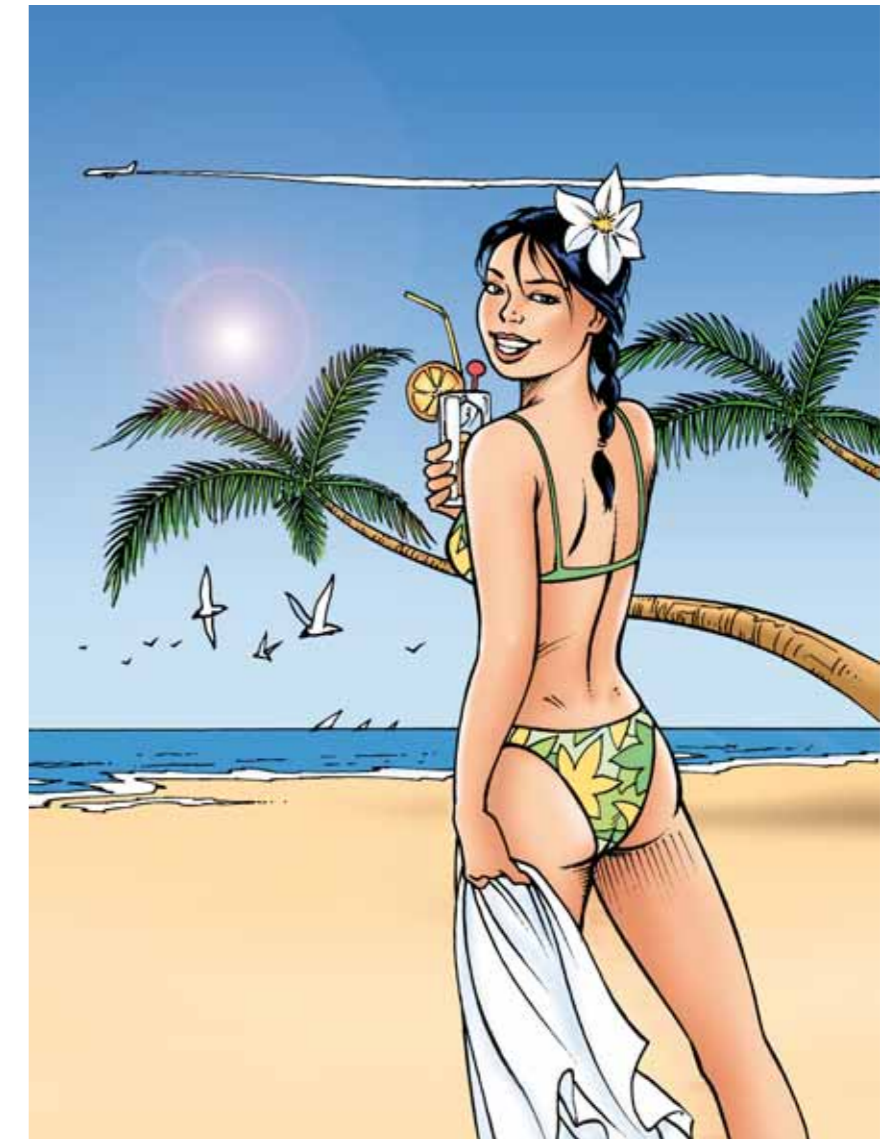
In 2007 zal touroperator Jetair hogere vluchtenfrequenties aanbieden, wat meerdere afreizen per week naar dezelfde bestemming mogelijk maakt. Hierdoor zullen er per week meer vluchten vertrekken vanuit Oostende en behoren vakanties met een duur van tien, elf en twaalf dagen voortaan ook tot de mogelijkheden.

Op vlak van het vrachtverkeer noteerden we in 2006 een daling van 9% tegenover het absolute recordjaar 2005. Wanneer we 2006 vergelijken met 2004, 2003 en 2002 bemerken we echter een lichte stijging zodat we - even het recordjaar 2005 buiten beschouwing gelaten - een stijgende trend noteren.

Het aantal bewegingen steeg met 6,8%. Deze stijging is vooral te danken aan de zomeractie binnen het general aviation segment. De piloten van general aviation stelden deze zomeractie in die mate op prijs dat een stijging van het aantal vluchten werd gerealiseerd met als gevolg een omzetstijging die de toegestane korting evenaarde. Van een win-win situatie voor luchthaven en piloten gesproken!

De Internationale Luchthaven Oostende-Brugge heeft het jaar 2006 wederom positief afgesloten. Deze positieve boodschap moeten we echter nuanceren. Door een daling van de aëronautische inkomsten, een stijging van de bedrijfskosten en een uitbreiding van het personeelsbestand is de winst gedaald van 676.629 euro in 2005 (en nog 1,4 miljoen euro in 2004) naar 88.304 euro in 2006. Door een bijkomende kapitaalsinjectie van 905.000 euro werd uiteindelijk toch een 'boekhoudkundige' winst van 993.304 euro genoteerd.

Met een ongewijzigd budget en een trager dan verwachte groei zal de luchthaven in 2007 opnieuw een bijzonder zware inspanning moeten leveren om met de eigen inkomsten en de exploitatiedotatie de bedrijfskosten te financieren. 2007 zal geen makkelijk jaar worden maar we gaan ervoor!



Gino Vanspauwen,
Algemeen Directeur

Activiteitenverslag





Highlights in 2006

Hieronder geven wij een kort overzicht van de belangrijkste gebeurtenissen van het jaar 2006:

HERSTRUCTURERING VAN DE VLAAMSE OVERHEID (BETER BESTUURLIJK BELEID)

Vanaf 1 januari 2006 werden de vorige structuren vervangen door 13 beleidsdomeinen. Zo werd een eind gemaakt aan de opsplitsing tussen het ministerie van de Vlaamse Gemeenschap, de Vlaamse openbare instellingen en de Vlaamse wetenschappelijke instellingen. Elk beleidsdomein vormt een logisch samenhangend geheel dat ook voor de burger duidelijk en transparant is. Op 1 april 2006 ging het beleidsdomein Mobiliteit en Openbare Werken (MOW) van start. De Internationale Luchthaven Oostende-Brugge als Dienst met Afzonderlijk Beheer (DAB) werd in dit beleidsdomein geïntegreerd.

OFFICIËLE INHULDIGING VAN DE NIEUWE MK AIRLINES VRACHTLOODS

Op 11 augustus 2005 werd door de bevoegde diensten aan de Oostendse Luchthaven een vergunning afgeleverd voor het bouwen van een eerste, nieuwe loods op de luchthavenbedrijvenzone die paalt aan de Torhoutsesteenweg. Deze nieuwe, 4.000 m² grote vrachtloods wordt sinds juli 2006 gebruikt door de cargoluchtvaartmaatschappij MK Airlines. Op 6 september 2006 werd op de Internationale Luchthaven Oostende-Brugge geschiedenis geschreven. De nieuwe vrachtloods van MK Airlines werd namelijk officieel ingehuldigd door Minister Kris Peeters, Vlaams minister van Openbare Werken, Energie, Leefmilieu en Natuur. Hierdoor werd terzelfdertijd ook Apron I (de nieuwe inschepingsvloer langs de Torhoutsesteenweg) officieel in gebruik genomen.

NIEUWE PARKING

Op 16 oktober 2006 werd gestart met de bouw van een nieuwe parking met een capaciteit van 250 parkeerplaatsen. De uitbreiding van de reeds bestaande parking is nodig aangezien touroperator Jetair tijdens het zomerseizoen 2007 twee nieuwe bestemmingen zal aanbieden. Daarnaast worden de frequenties van de aangevlogen bestemmingen ook verhoogd, wat meerdere afreizen per week naar dezelfde bestemming mogelijk maakt. De nieuwe parking zal in gebruik genomen worden in de loop van mei 2007.

NIEUWE EU-BEVEILIGINGSREGELS INZAKE VLOEIBARE MIDDELEN

Op 6 november 2006 traden in alle luchthavens in de Europese Unie en in Noorwegen, IJsland en Zwitserland de nieuwe regels inzake vloeibare middelen in werking. Deze nieuwe regelgeving, namelijk de verordening (EG) nr. 1546/2006 van 4 oktober 2006 tot wijziging van Verordening (EG) nr. 622/2003 tot vaststelling van maatregelen voor de tenuitvoerlegging van de gemeenschappelijke basisnormen op het gebied van de beveiliging van de luchtvaart, heeft tot doel de reiziger te beschermen tegen de nieuwe dreiging van vloeibare explosieven. De nieuwe regels die van toepassing zijn op alle passagiers vertrekkend vanaf Europese luchthavens, wat ook hun bestemming is, leggen beperkingen op inzake de hoeveelheid vloeistoffen die mag meegenomen worden in de handbagage voorbij de beveiligingspunten.



**VERBOD OP VLOEISTOFFEN GEWELDIG SUCCES
TIJDENS EINDEJAARSPERIODE.**

Trafiek

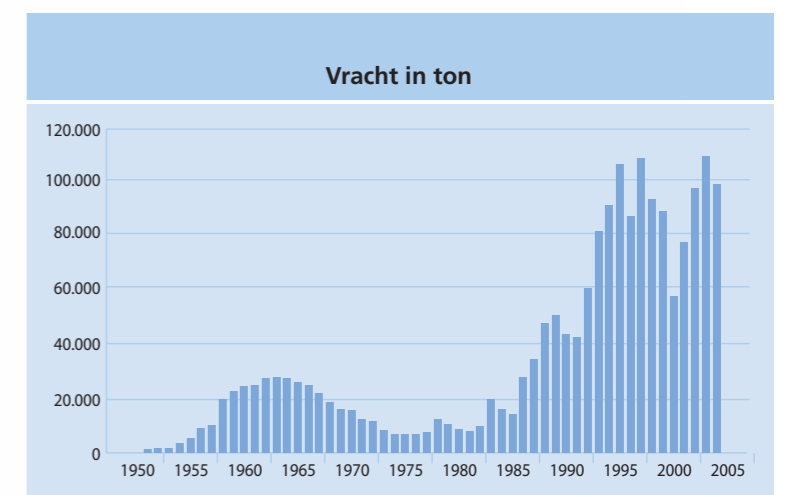
Cargo

Het vrachtvervoer in 2006 daalde met 9% vergeleken met 2005. Deze daling is voornamelijk te wijten aan de verminderde trafiek van EgyptAir in de eerste helft van 2006, het wegvallen van Das Air en Kalitta Air en een verminderde trafiek van African International.



Gedurende de laatste drie maanden van 2006 werd de frequentie van de EgyptAir vluchten echter terug verhoogd. De verloren trafiek van Das Air werd gevangen door ANA Aviation. Na de opening van de vrachtloods op Apron I zorgde MK Airlines voor sterke vrachtcijfers.

Door dit alles werd het zwakkere voorjaar voor een stuk weer goedge maakt.





Passagiers

In vergelijking met het jaar 2005 steeg het aantal passagiers met 16%: van 126.144 passagiers in 2005 tot 146.355 passagiers in 2006. Deze stijging is te danken aan de nieuwe bestemmingen die werden aangeboden door touroperators Jetair en Thomas Cook/Neckermann. Het aanbod vanuit Oostende werd namelijk uitgebreid met Izmir, Bodrum en Djerba, wat het totaal aantal bestemmingen op 11 bracht.

Ook in 2007 voorziet de luchthaven terug een stijging van het aantal passagiers want touroperator Jetair breidt het aanbod nog verder uit zodat er tijdens het zomerseizoen 2007 maar liefst 13 zonnige bestemmingen zullen worden aangevlogen: Alicante, Gran Canaria, Mallorca en Tenerife in Spanje, Antalya, Bodrum en Izmir in Turkije, Djerba en Monastir in Tunesië, de Griekse eilanden Corfu, Kos, Kreta en Rhodos.

Momenteel kan de reiziger vanuit Oostende een reis boeken via de touroperators Jetair, Thomas Cook of Neckermann. Belangrijk om weten is dat touroperator Jetair in 2007 hogere vluchtfrequenties zal aanbieden, wat meerdere afreizen per week naar dezelfde bestemming mogelijk maakt. Hierdoor zullen er per week meer vluchten vertrekken vanuit Oostende en behoren vakanties met een duur van 10, 11 en 12 dagen voortaan ook tot de mogelijkheden.

Bewegingen

In 2006 waren er meer bewegingen dan in 2005. In 2006 noteerden we 26.850 bewegingen tegenover 25.132 bewegingen in 2005, wat een stijging betekent van 6,8%.

Deze stijging is vooral te danken aan de speciale zomeractie binnen het general aviation segment waardoor de piloten van general aviation aan een gunstig tarief konden kennismaken met de Oostendse luchthaven.

	2006	2005	2004
Vracht (in ton)	98.525	108.260	97.582
Aantal passagiers	146.355	126.144	111.275
Aantal bewegingen	26.850	25.132	32.982





Sales & Marketing

Ook in 2006 werd terug een budget vrijgemaakt voor een waaier aan sales & marketing activiteiten.

In het voorjaar van 2005 heeft het sales & marketing team een sensibiliseringscampagne gelanceerd specifiek gericht op de reisbureaus met als centraal thema de '3 goede redenen om vanuit Oostende te vliegen' (geen files naar Oostende, korte inchecktijd en ruime en voordelige parking). Dit centraal thema werd in 2006 hernomen en extra in de verf gezet door enerzijds regelmatige advertenties in reisvakbladen en lokale weekbladen en anderzijds door te fungeren als centrale boodschap op de nieuwe beursstand. Daarenboven werd de layout van de website verder vernieuwd, wat in 2006 terug leidde tot een stijging van het aantal bezoekers met 9,76%.

Deze actieve sales en marketing aanpak in combinatie met de nieuwe bestemmingen die touroperators Jetair en Thomas Cook/Neckermann toevoegden aan het zomerprogramma 2006 heeft geleid tot een stijging van het aantal passagiers met 16% ten opzichte van het voorgaande jaar.

In 2006 heeft het sales & marketing team ook op het vlak van vracht iedere kans aangegrepen om de troeven van de Oostendse Luchthaven in de verf te zetten. De bedrijfsbrochure werd geactualiseerd en in een nieuw kleedje gestopt. Het sales en marketing team was actief aanwezig op het jaarlijks Routes evenement in Dubai en op New Route Europe in Warschau. Samen met de luchthavens van Brussel en Luik bemanden ze het 'Belgian Pavilion' op de tweejaarlijkse TIACA-beurs in Calgary. Zowel de cargoluchtvaartmaatschappijen als de passagiersmaatschappijen werden op deze evenementen persoonlijk benaderd.

In 2006 werd ook voor het eerst een budget vrijgemaakt voor de promotie van general aviation. Er werd een speciale zomeractie georganiseerd waarbij er ruime kortingen aangeboden werden om dit marktsegment opnieuw tot bloei te laten komen. Gedurende deze actie - die overigens kon rekenen op een ruime belangstelling uit binnen- en buitenland - hebben heel wat piloten van general aviation aan een gunstig tarief kennism gemaakt met de Oostendse Luchthaven.

Het sales en marketing team hield zich daarnaast ononderbroken bezig met klantenwerving. Enerzijds is het zo dat, in vergelijking met de luchthavens van Frankfurt-Hahn en Luik, de Oostendse Luchthaven slechts een minimaal aantal nachtbewegingen kan aanbieden, nl. 2,5

bewegingen per nacht. Deze beperking werd opgelegd door de nieuwe milieuvergunning die in 2005 aan de luchthaven werd toegekend. Anderzijds blijft het ontbreken van een integrator (DHL, TNT, ...) de luchthaven parten spelen. In een luchthaven waar een integrator aan het werk is, dienen klanten zich haast automatisch aan.

Human-resources-management

De Vlaamse overheid stelde eind 2006 130 personeelsleden tewerk op de Internationale Luchthaven Oostende-Brugge.

Daarnaast werkte gedurende het volledige jaar nog één persoon als consultant op het Sales & Marketing departement. Zij verzorgde een luik van de PR en maakt deel uit van het commercieel team van de luchthaven.

Eind 2005 werkten op de Internationale Luchthaven Oostende-Brugge 115 personeelsleden van de Vlaamse overheid. Het totale aantal medewerkers is in 2006 met 13% gestegen tot 130 (78 statutaire personeelsleden (60%) en 52 contractuele medewerkers (40%)). Deze stijging is hoofdzakelijk te danken aan de aanwerving van extra beveiligingsagenten.

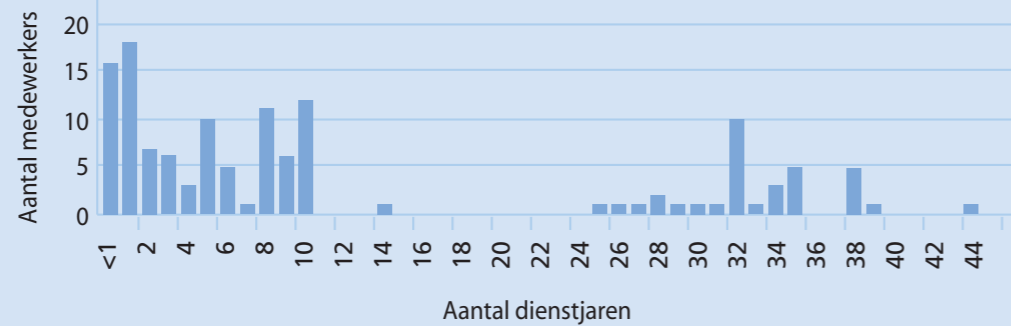
Om de beveiligingstaak te kunnen uitvoeren overeenkomstig de internationale verplichtingen opgenomen in de Europese verordeningen en om Apron I (de in 2006 in gebruik genomen inschepingsvloer langs de Torhoutsesteenweg) van voldoende personeel te voorzien, werd het security departement in 2006 uitgebreid met 11 beveiligingsagenten. Dit aanwervingsproces werd in januari 2007 afgerond met de indiensttreding van 6 bijkomende beveiligingsagenten.

Algemeen Directeur	1
Directiesecretariaat	1
Personeelsadministratie	2
Security	
Security Manager	1
Beveiligingsagenten	35
Financieel & Marketing Departement	
Financieel & Marketing Manager	1
Boekhouding	4
Navigatie	4
Technische Diensten	
Hoofd Technische Diensten	1
Coördinatie werken	1
Elektriciteit	6
Informatica	1
Schoonmaak	6
Schrijnwerkerij	1
Operations / Safety	
Operations & Safety Manager	1
Secretariaat Operations & Safety	1
Duty Operations Officers	6
Marshalling & Bird Control Unit	11
Luchthavenbrandweer	
Brandweercommandant	1
Brandweermannen	45
TOTAAL	130

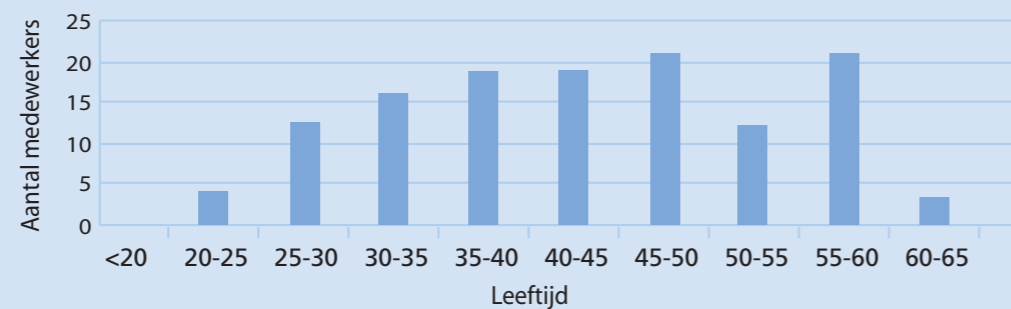


Op 31 december 2006 bedroeg het gemiddeld aantal dienstjaren 12 jaar en was de gemiddelde leeftijd 42,5 jaar. In 2006 werkte slechts 5% van de medewerkers parttime. 28% van onze medewerkers woont in de stad Oostende; 46% in Noord-West-Vlaanderen (Arrondissementen Brugge en Oostende met uitzondering van de stad Oostende); slechts 2% van onze medewerkers zijn woonachtig in Oost-Vlaanderen. 129 medewerkers van de Vlaamse overheid tewerkgesteld op de luchthaven hebben de Belgische nationaliteit; één medewerker heeft de Poolse nationaliteit.

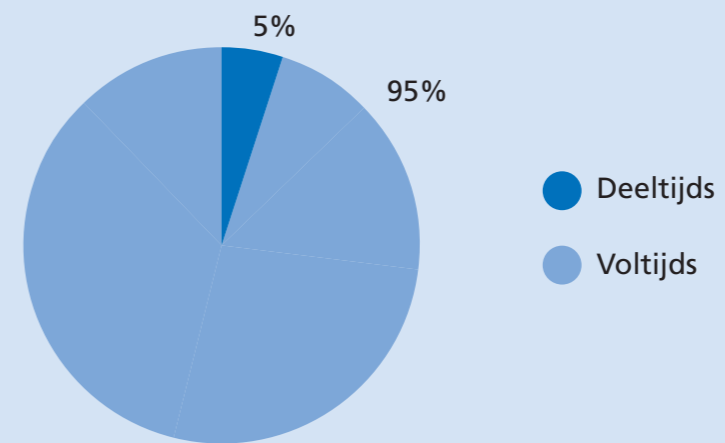
Opbouw medewerkersbestand Vlaamse overheid naar aantal dienstjaren



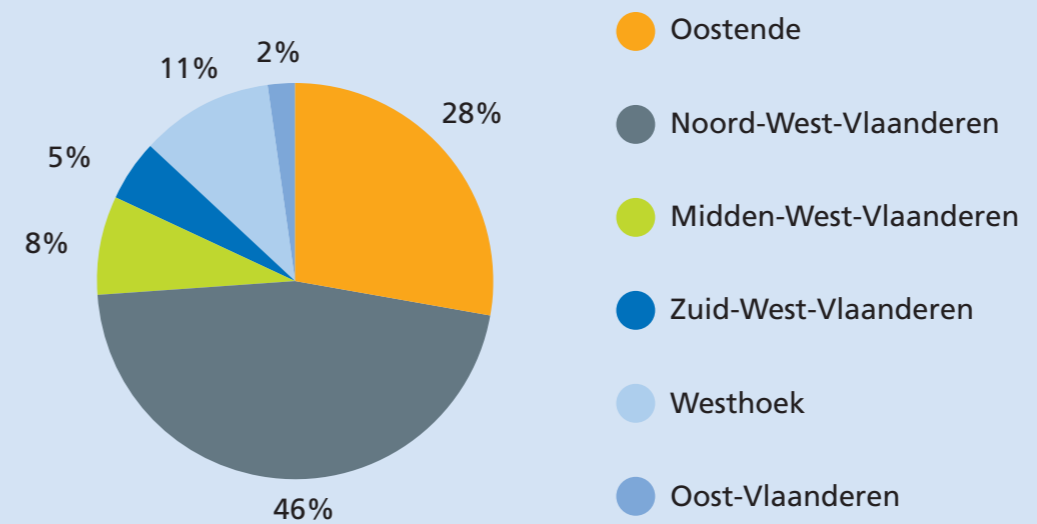
Opbouw medewerkersbestand Vlaamse overheid naar leeftijd op 31/12/06



Vlaamse overheid verdeling voltijdse - deeltijdse medewerkers

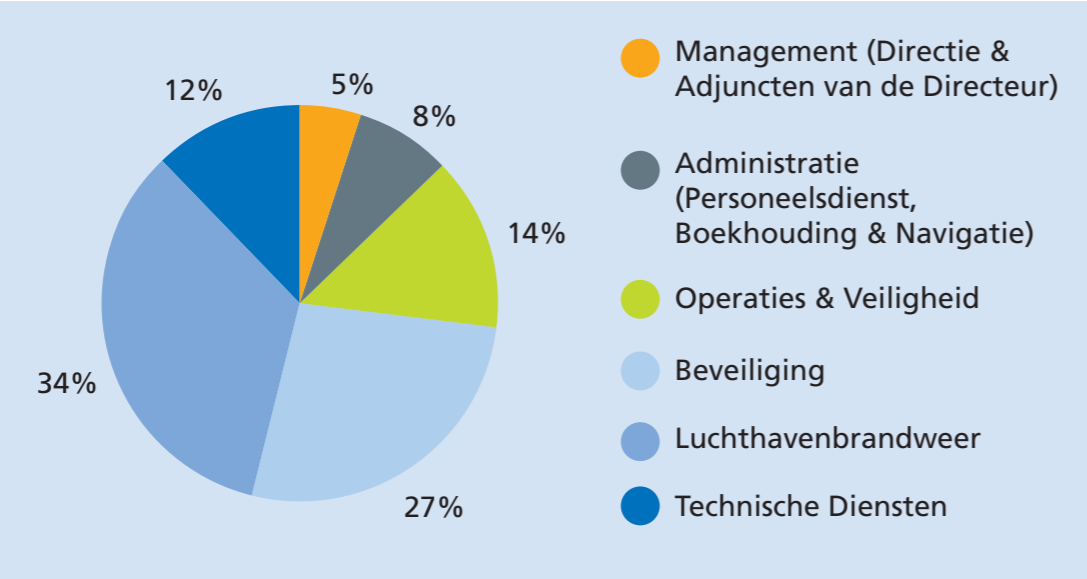


Verdeling personeelsleden Vlaamse overheid naar woonplaats (regio)

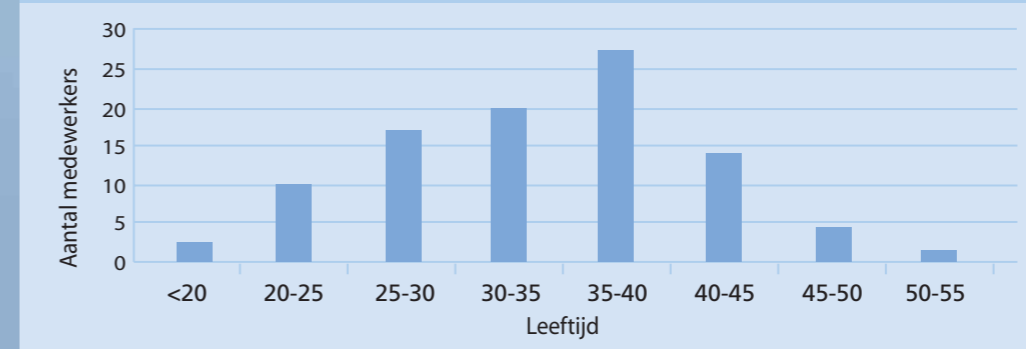




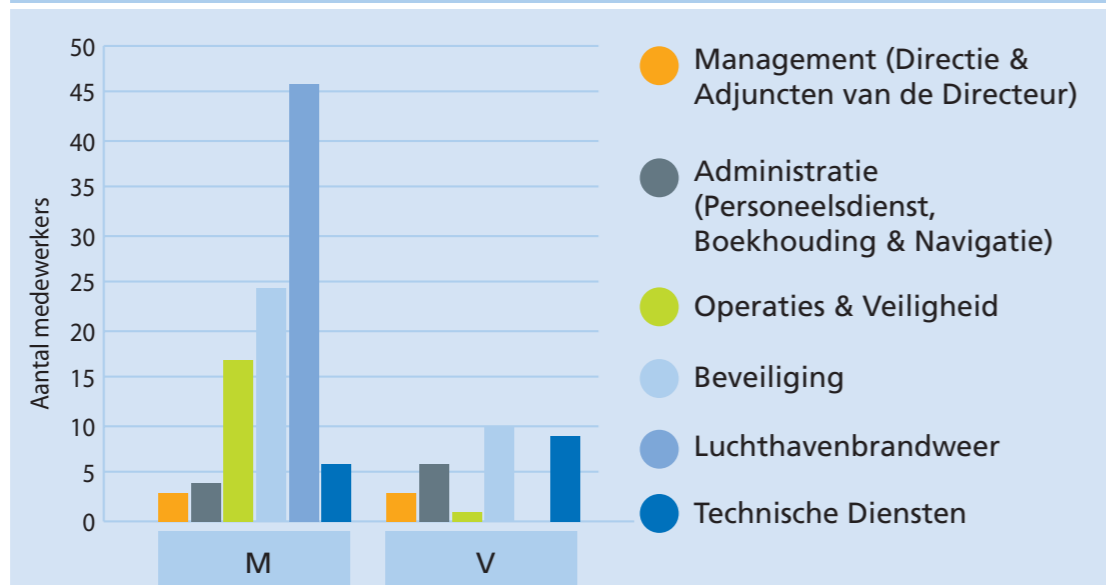
Verdeling personeelsleden Vlaamse overheid over de verschillende diensten



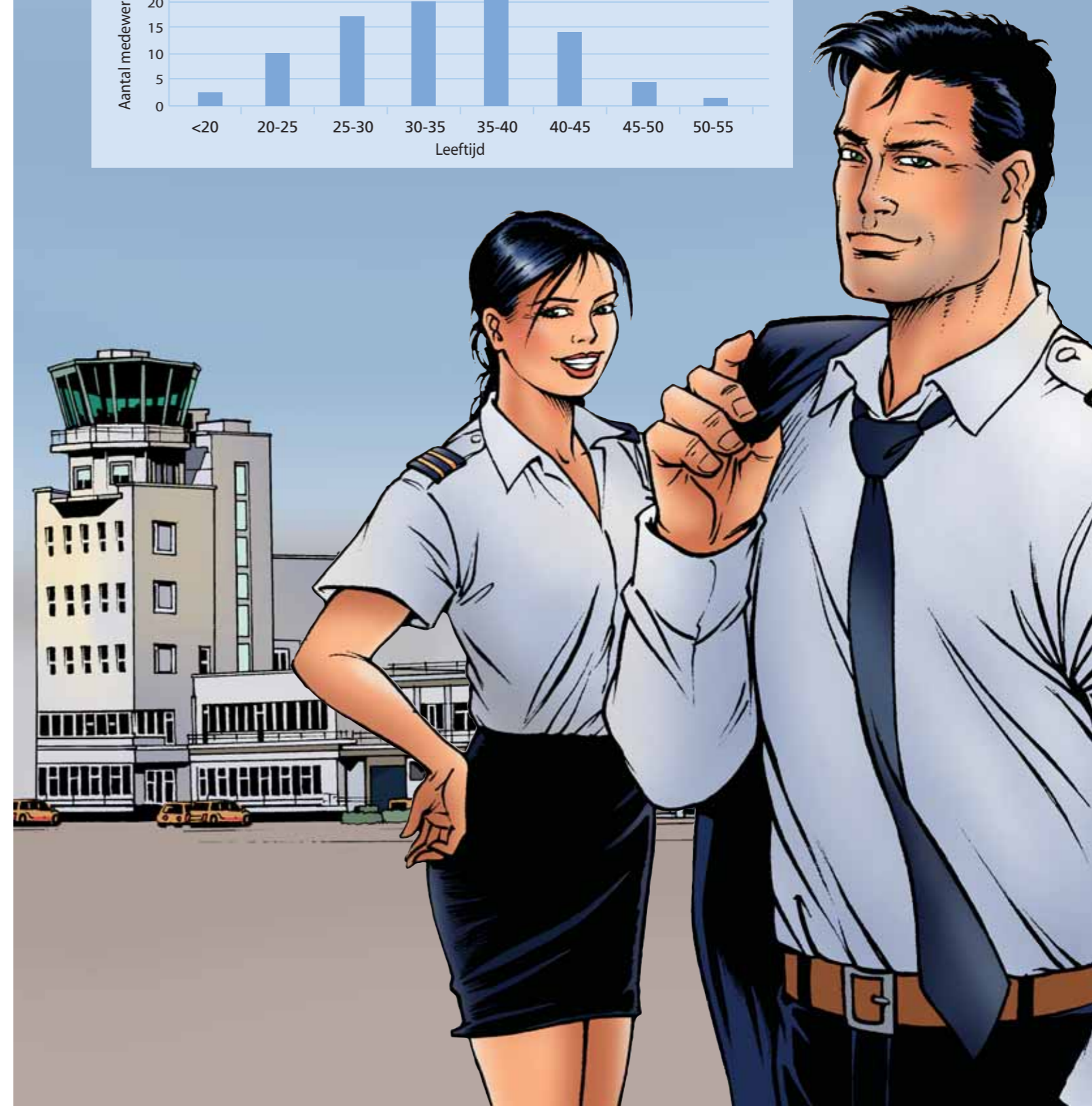
Leeftijd bij aanwerving van alle personeelsleden in dienst op 31/12/2006 aangeworven sinds 1 januari 1996



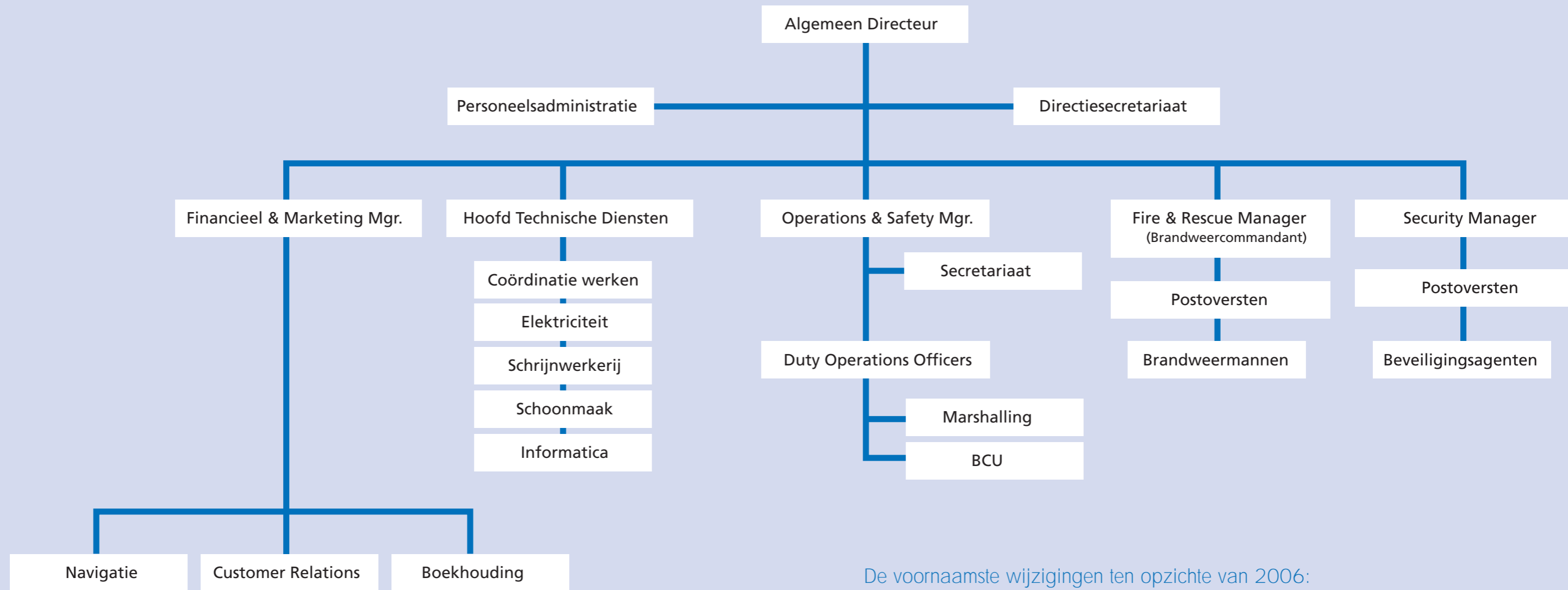
Verdeling personeelsleden Vlaamse overheid volgens geslacht



Wanneer we de leeftijd bij aanwerving van alle personeelsleden aangeworven sinds 1 januari 1996 in beschouwing nemen, stellen wij vast dat er medewerkers werden aangeworven afkomstig uit alle leeftijdscategorieën.



Organogram op 1 januari '07



De voornaamste wijzigingen ten opzichte van 2006:

- Het 'Sales & Marketing/Financieel Departement' wordt gewijzigd naar 'Financieel & Marketing Departement'.
- Indeling van de dienst Navigatie onder het 'Financieel & Marketing Departement'.
- De afdeling HRM wordt als personeelsadministratie in staf toegevoegd aan de Algemeen Directeur.
- Het niveau veiligheidschef wordt opgeheven ; er wordt geopteerd voor het invoeren van een laag postoverste.
- De informaticaverantwoordelijke rapporteert aan het nieuw aan te stellen Hoofd Technische Diensten.



Luchthavenbeveiliging

In het jaar 2006 is de reglementering inzake de beveiliging van de burgerluchtvaart in een stroomversnelling terechtgekomen.

In de nieuwe, Europese reglementering werd vooral gefocust op het vervoer van vloeibare middelen in de handbagage. Nooit eerder in de geschiedenis hadden nieuwe beveiligingsmaatregelen zo'n impact op het dagdagelijkse luchtverkeer van miljoenen passagiers. Ondanks doorgedreven internationale en nationale informatiecampagnes dienen de reizigers nog steeds gewezen te worden op deze verminderde soepelheid met betrekking tot mee te nemen vloeibare middelen.

Om de beveiligingstaak te kunnen uitvoeren overeenkomstig de internationale verplichtingen opgenomen in de Europese verordeningen en om Apron I (de in 2006 in gebruik genomen inschepingsvloer langs de Torhoutsesteenweg) van voldoende personeel te voorzien, werd het security departement in 2006 uitgebreid met 11 beveiligingsagenten. Dit aanwervingsproces werd in januari 2007 afgerond met de indiensttreding van 6 bijkomende beveiligingsagenten. Deze personeelsuitbreiding resulteert anno 2007 in een meerkost van 700.000 euro. Er werd in dit verband door de bevoegde minister ook een extra, jaarlijks terugkerende dotatie van 905.000 euro toegekend die deze extra kosten zullen dekken naast de andere geplande aanwervingen.

Investerings 2006

In 2006 werden de volgende investeringen goedgekeurd:

- Verdere afwerking perimeteromheining
Bedrag: 117.500 euro
- Uitbreiding van het toegangscontrolesysteem (koppeling en integratie van de beveiligingssystemen van de luchthavengebruikers aan het CCTV¹-systeem)
Bedrag: 80.000 euro

Beveiligingsprojecten 2007

Voor 2007 worden de volgende beveiligingsprojecten voorgesteld:

- Nieuw opleidingsprogramma voor het beveiligingspersoneel afgestemd op de nieuwe internationale reglementering;
- Aanschaf van nieuw trainingsmateriaal;
- Verdere uitbreiding van het CCTV-systeem;
- Onderhoudscontracten toegangscontrolesysteem en screening apparatuur.

¹ Closed Circuit Television

Milieu

Nachtvluchten - contingent

De milieuvergunning legt de commerciële bewegingen die plaatsvinden tussen 23:00u en 06:00u de volgende beperkingen op:

- voor civiele subsonische straalvliegtuigen (groter dan 6 ton MTOW¹) mogen er maximum 270 bewegingen/kwartaal en 1.080 bewegingen/jaar plaatsvinden;
- voor toestellen tot en met 6 ton MTOW ligt het maximum op 38 bewegingen/kwartaal en 152 bewegingen/jaar.

Een aantal vluchten van openbaar belang, zoals bijvoorbeeld de beloodsingsvluchten, vallen buiten dit contingent.

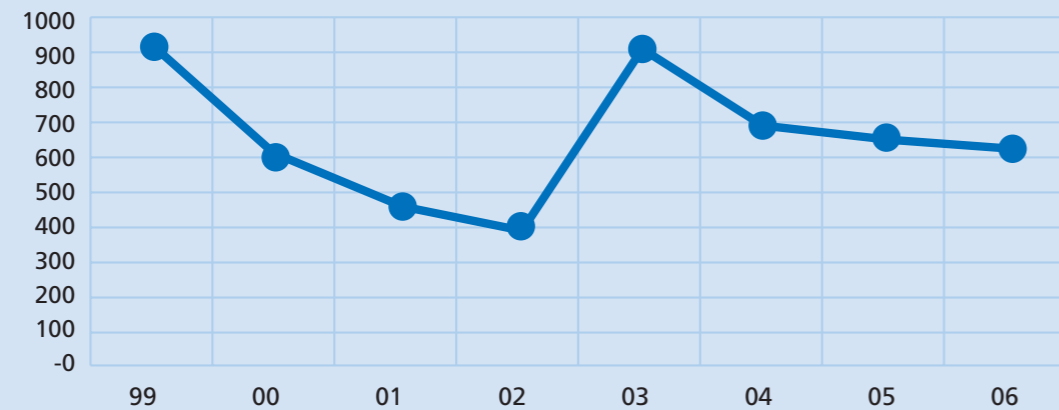
In 2006 werden binnen het contingent 609 nachtbevingen uitgevoerd met toestellen groter dan 6 ton MTOW en 54 nachtbevingen met toestellen tot en met 6 ton MTOW. Daarnaast werden nog 2 nachtbevingen buiten contingent uitgevoerd met toestellen groter dan 6 ton MTOW en 356 nachtbevingen met toestellen tot en met 6 ton MTOW.

	+ 6 TON	≤ 6 TON	TOTAAL
2006	611	410	1.021
2005	642	203	845
2004	679	310	989
2003	888	197	1.085
2002	368	356	724
2001	444	273	717
2000	577	266	843
1999	896	329	1.225
1998	846	420	1.266

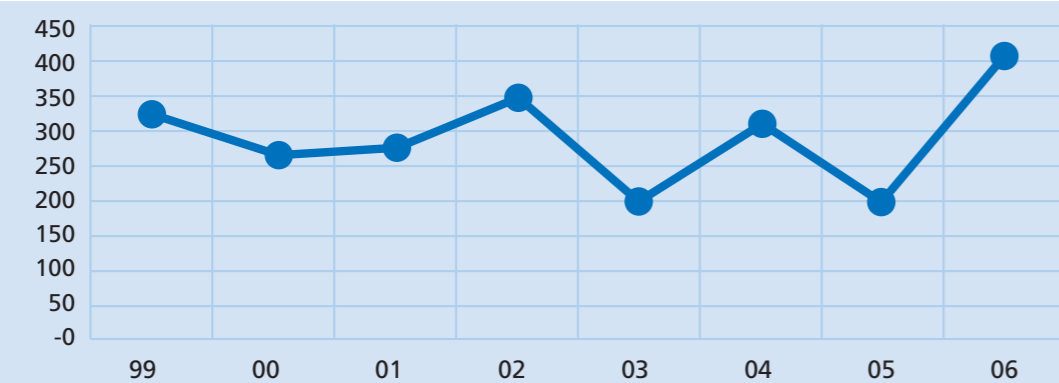
¹ Maximum Take Off Weight



Evolutie nachtelijke bewegingen toestellen groter dan 6 ton (23:00u tot 06:00u)



Evolutie nachtelijke bewegingen toestellen tot en met 6 ton (23:00u tot 06:00u)



QC²-opvolging in 2006

Tussen 23.00u en 06.00u bedraagt de door de milieuvergunning opgelegde maximum toegelaten geluidshoeveelheid 82 QC per vliegbeweging. Geen enkel toestel heeft deze norm overschreden.

De milieuvergunning legt tevens op dat de totale jaarlijkse geluidshoeveelheid geproduceerd door vertrekkende vliegtuigen tussen 23:00u en 06:00u nooit méér mag bedragen dan 25.100 QC. In 2006 werden er tussen 23:00u en 06:00u in totaal 8.175 QC geproduceerd door vertrekkende vliegtuigen (tegenover 9.069,4 QC in 2005). De milieudoelstelling betreffende de QC van vliegtuigen werd dus ruimschoots gehaald.

² De QC (Quota Count) is een maatstaf voor het bij de landing of het opstijgen gemeten geluidsniveau uitgedrukt in EPN(dB).

Evolutie van de geluidscontour³

	opp. L _{Aeq,nacht} 55 dB(A)	inwoners in contour L _{Aeq,nacht}	potentieel ernstig gehinderden L _{DN}	potentieel ernstig gehinderden L _{DEN}
2006	343	286	990	1.094
2005	306	306	1.166	1.298
2004	327	465	1.287	1.473
2003	471	1.968	1.672	1.747
2002	204	94	554	625
2001	277	396	1.431	1.686
2000	308	474	1.314	1.877
1999	690	4.865	3.628	Niet Beschikbaar
1998	694	5.090	3.677	Niet Beschikbaar

Nacht

Ten opzichte van het jaar 2004 is de oppervlakte van de L_{Aeq,nacht}-geluidscontouren verder afgenomen van 327 ha tot 306 ha. Ook het aantal inwoners binnen deze contour daalde van 465 naar 306.

Potentieel ernstig gehinderden

De nieuwe milieuvergunning stelt dat het aantal potentieel ernstig gehinderden nooit méér mag bedragen dan 2.700, gebaseerd op de bevolkingsgegevens van 2001.

Het aantal potentieel ernstig gehinderden L_{DN}⁴ daalde in 2005 van 1.287 naar 1.166 en in 2006 verder naar 990.

Ook volgens de berekeningsmethode van de nieuwe VLAREM daalde het aantal potentieel ernstig gehinderden L_{DEN}⁵ in 2005 van 1.473 naar 1.298 en in 2006 verder naar 1.094. Om ook de gegevens bekomen met deze nieuwe berekeningswijze in kaart te kunnen brengen, werd door de K.U.L. een herberekening uitgevoerd die teruggaat tot het jaar 2000 (zie tabel hierboven).

³ Geluidscontouren zijn isolijnen die punten van gelijke geluidsbelasting verbinden. Voor luchthavens worden geluidscontouren aangewend om op objectieve wijze de geluidsbelasting op langere termijn door opstijgende en landende vliegtuigen uit te drukken en weer te geven op kaarten.

⁴ De L_{DN} is een variant van het A-gewogen equivalente geluidsdrukkniveau waarbij een wegingsfactor van 10 wordt gegeven aan het geluid gedurende de nacht (elke nachtbeweging weegt even zwaar door als 10 dagbewegingen met hetzelfde toesteltype).

⁵ De L_{DEN} is een grootheid die in de nieuwe VLAREM-wetgeving werd genomen. De L_{DEN} brengt analoog aan de L_{DN} de nachtvluchten zwaarder in rekening maar bijkomend ook de avondvluchten. Het geluid gedurende de avondperiode krijgt een wegingsfactor van 3.16 (wat overeenkomt met 5 dB(A) bestraffing). Net als bij de L_{DN} krijgen nachtvluchten een wegingsfactor van 10 toebedeeld.



Geluidsmetnet

De jaarrapportering van het geluidsmetnet voor het jaar 2005 werd gepubliceerd op de website van de luchthaven. Op de vier meetposten werd een operationaliteit tussen 96 en 99,9% gerealiseerd.

Ingevolge de bijsturing van het net werd eveneens een betere correlatie tussen de geluidsevents en de vluchtendata gerealiseerd. De metingen van het geluidsmetnet valideren de theoretische berekening van de geluidscontouren.

Dakschade

In 2006 werden 9 gevallen van dakschade erkend, telkens in de gekende zones in de as van de landingsbaan kant Stene. In het kader van goed nabuurschap zorgde de luchthaven steeds voor het herstel van deze schade, wat een uitgave van 5.227,08 euro betekende.

Milieu-overlegcommissie

In 2006 kwam deze adviescommissie driemaal bijeen onder het voorzitterschap van de Provincie West-Vlaanderen en besprak onder meer:

- de nachtvluchten
- de dakschade
- de geluidscontouren
- het geluidsmetnet
- het jaaractieplan milieu

Klachtenrapport 2006

Gedurende het jaar 2006 werden in totaal 35 klachten behandeld waarvan 22 ontvankelijke en 13 onontvankelijke klachten (klachten niet behorend tot de bevoegdheid van de Internationale Luchthaven Oostende-Brugge - doorverwijzing naar bevoegde instantie). De meeste klachten (83%) hadden betrekking op uitgevoerde oefenvluchten, geurhinder en geluidshinder.

Inhoud van de klachten

Oorzaak	Aantal
Brandstoftekort	1
Geurhinder	3
Geluidshinder	13
Keuze landingsbaan	2
Oefenvluchten	13
Trafiekrechten	1
Vliegtuigbeweging	2

Daarnaast werden er gedurende het jaar 2006 drie klachten ingediend bij de Afdeling Milieu-Inspectie. De Internationale Luchthaven Oostende-Brugge is volgens het Vlaams reglement betreffende de Milieuvergunningen (VLAREM I) een klasse I-inrichting. De Afdeling Milieu-Inspectie van de Vlaamse overheid is dus de aangewezen instantie om klachten in te dienen die betrekking hebben op een overtreding van de reglementering. De drie ingediende klachten hadden betrekking op geluidshinder en dateren van 30 januari 2006, 17 november 2006 en 14 december 2006.





Financiële resultaten

Het financieel resultaat wordt geanalyseerd op basis van de jaarrekening van de luchthaven, terug te vinden achteraan dit verslag (zie blz. 36 - 41).

Deze jaarrekening is het resultaat van een economische boekhouding. Aangezien wij als DAB ressorteren onder het Vlaams Gewest, dienen wij echter deze economische boekhouding op het einde van het jaar te vertalen naar een begrotingsboekhouding.

De inkomsten van de luchthaven kunnen opgesplitst worden in twee luiken:

- eigen inkomsten bestaande uit aëronautische en niet-aëronautische opbrengsten;
- een maandelijks werkingssubsidie om het tekort aan eigen inkomsten op te vangen.

Aëronautische inkomsten worden rechtstreeks verkregen uit de luchtvaart-gerelateerde activiteiten. Deze inkomsten bestaan uit landings- en opstijgingsvergoedingen, parkeergelden en passagierstaksen. Niet-aëronautische inkomsten bestaan onder meer uit concessievergoedingen,

commissies op de parking- en restaurantopbrengsten, commissies op de verkoop van brandstof en de afhandelingsactiviteiten.

In 2006 werd de maandelijks werkingssubsidie enkel geïndexeerd, van 238.500 euro in 2005 naar 242.083 euro in 2006. Daarnaast werd er in het jaar 2006 een bijkomende werkingssubsidie van 905.000 euro toegekend om de extra kosten voortvloeiend uit de personeelsuitbreiding op vlak van beveiliging en de bijhorende opleidingen op te vangen.

De bedrijfskosten van de luchthaven kunnen opgesplitst worden in:

- diensten en diverse goederen
- bezoldigingen
- afschrijvingen en waardeverminderingen

In 2006 sluit de Internationale Luchthaven Oostende-Brugge het jaar af met een winst van 993.304 euro. Hierbij moeten

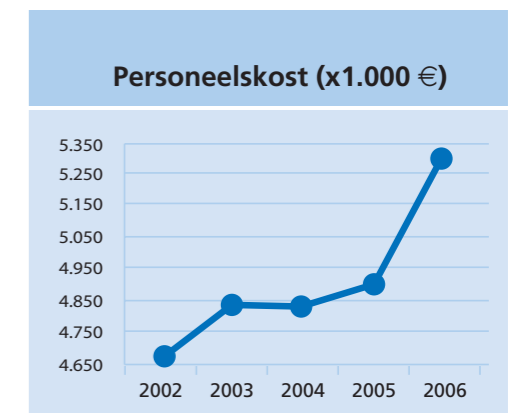
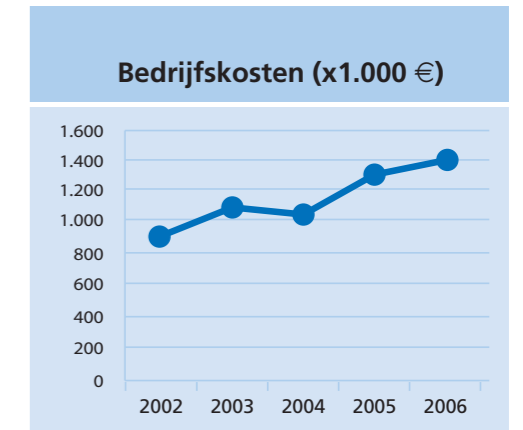
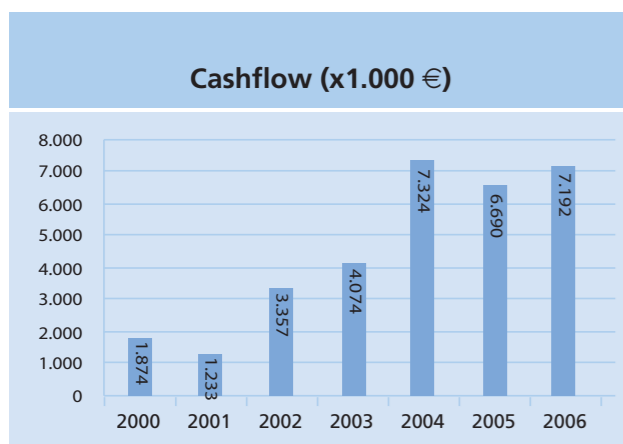
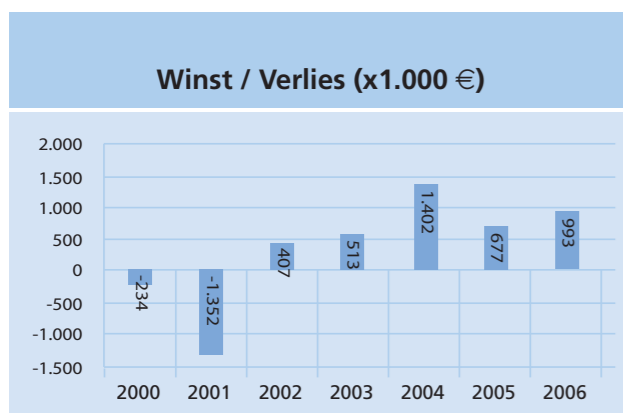
we opmerken dat dit resultaat zonder een bijkomende kapitaalsinjectie van 905.000 euro naar aanleiding van de noodgedwongen bijkomende personeelsuitbreiding slechts 88.304 euro zou geweest zijn. Zonder deze extra werkingssubsidie zou er ten opzichte van het jaar 2005 een daling van de winst hebben plaatsgevonden omwille van de volgende redenen:

- De daling van de aëronautische inkomsten staat in direct verband met de verminderde vrachtrafiek: verminderde trafiek van EgyptAir in de eerste helft van 2006, het wegvallen van Das Air en Kaliitta Air en een verminderde trafiek van African International.
- Een verhoging van de personeelskosten en de sociale lasten voortvloeiend uit de aanwerving van extra personeelsleden. De nieuwe brandweermannen werden immers in het laatste kwartaal van 2005 in dienst genomen waardoor de budgettaire impact pas duidelijk werd in 2006. Een gelijkaardige situatie zal zich voordoen in 2007 door de indiensttreding van 11 beveiligingsagenten in de loop van het laatste kwartaal van 2006.

- Gestegen bedrijfskosten: ondanks de inspanningen om de bedrijfskosten onder controle te houden, zijn deze kosten in 2006 toch lichtjes gestegen ten opzichte van het voorgaande jaar.

Redenen voor deze stijging:

- In 2006 had de luchthaven geen andere keuze dan een aantal interimkrachten in te schakelen aangezien de aanwervingsprocedure voor vaste personeelsleden heel wat tijd in beslag neemt en bepaalde functies niet ongevuld kunnen blijven. Deze kosten zullen in 2007 wegvallen aangezien we de interimkrachten ondertussen hebben vervangen door vaste personeelsleden, wat echter een weerslag zal hebben op de personeelskosten van 2007.
- Sinds 2006 betaalt de luchthaven een erfpachtvergoeding aan de West-Vlaamse Intercommunale (WVI) voor de gronden aan Apron I.



- De verdere geïntensifieerde aanpak van de Sales & Marketing activiteiten: deelname aan de TIACA-beurs in Calgary, opmaak van een nieuwe vrachtbrochure, gezamenlijke marketingcampagnes met onder meer Jetair en MK Airlines, ...

De uiteindelijke netto-winst van 993.304 euro zal in de verdere ontwikkeling van de luchthaven worden geïnvesteerd.

Investeringen met eigen middelen

Naast de projecten die gefinancierd worden met de investeringsdotatie, werden door de Internationale Luchthaven Oostende-Brugge ook nog een aantal eigen investeringen gerealiseerd. Deze investeringen zijn noodzakelijk om de dagdagelijkse werking van de luchthaven te garanderen.

	Investeringen met eigen middelen in euro	
1998		89.000
1999		515.000
2000		250.000
2001		171.000
2002		70.876
2003		78.839
2004		71.101
2005		97.395
2006		98.402

Deze eigen middelen werden vooral aangewend om uitrustingsgoederen aan te kopen. Het gaat hier o.a. om kantoormeubilair, printers, fax- en kopieerapparaten, ...

Een aantal noodzakelijke investeringen om de diensten operationeel te houden werden eveneens met eigen middelen gefinancierd: radio's beveiliging, borstels voor de borstelwagen, elementen voor de noodstroomgenerator, ...





Investerings met dotaties

Naast de werkingsdotatie die wordt toegekend aan de luchthaven om het tekort aan eigen inkomsten op te vangen, ontvangt de luchthaven van het Vlaams Gewest een investeringsdotatie. Deze middelen worden geïnvesteerd in de kwalitatieve uitbouw van de luchthaven, met name in infrastructuur, gebouwen en uitrusting. De investeringsdotatie bedroeg in het jaar 2006 3.046.000 euro.

	Investeringsdotatie in euro
1999	3.705.000
2000	5.722.000
2001	4.596.000
2002	3.306.000
2003	3.240.000
2004	3.240.000
2005	3.046.000
2006	3.046.000

In 2006 werden door de Internationale Luchthaven Oostende-Brugge de volgende investeringsprojecten opgestart:

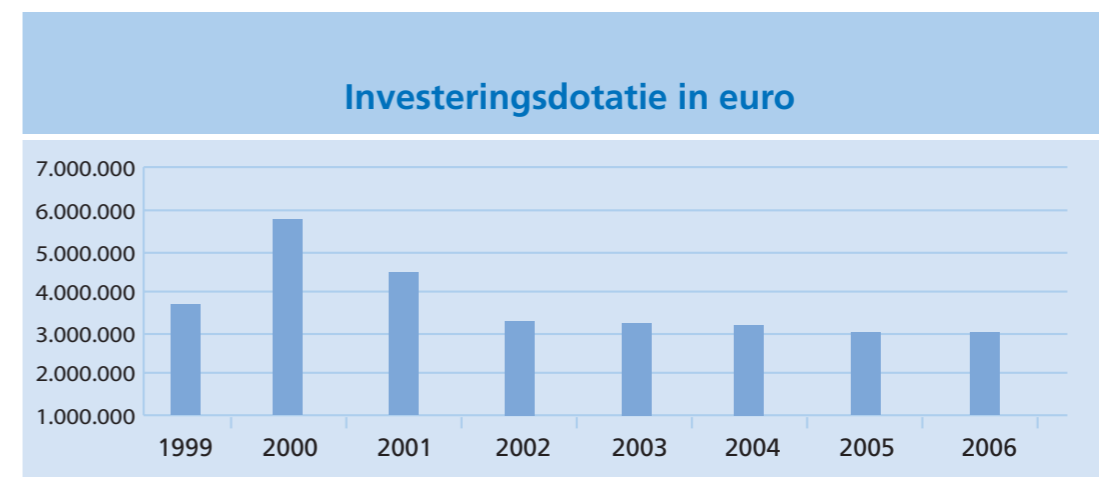
- Uit de audit die heeft geleid tot het behalen van het luchthavencertificaat als luchthaven categorie 4E uitgevoerd door het Directoraat-generaal Luchtvaart, bleek dat de hoogspanningscabine en de cabine van de noodstroomgenerator (no-break) niet correct ingepland staan. Als gevolg hiervan werd een groot investeringsproject aanbesteed waarin de volgende werken worden opgenomen: de verplaatsing van de apparatuur en van het hoogspanningsgebouw, de plaatsing van stopbars, lead-on's en wig-wag's .
Kostprijs: 1.677.732 euro

- Aanleg van een waterleiding rond Apron I
Kostprijs: 167.510 euro
- Aanleg van een deel van de nieuwe omheining rond het luchthaventerrein
Kostprijs: 110.000 euro
- Ruim 80.000 euro van het budget werd toegekend aan de uitbreiding van het geïntegreerde toegangscontrolesysteem.
- Een deel van het budget werd voorzien voor de verbetering van en aanpassingen aan het operationeel materiaal zoals de aankoop van een sneeuwruimer.
Kostprijs van deze sneeuwruimer: 55.000 euro

Bij het realiseren van al deze projecten kreeg de luchthaven de gewaardeerde medewerking van Belgocontrol en van meerdere diensten van de Vlaamse overheid, zoals:

- het Agentschap Infrastructuur, Wegen en Verkeer West-Vlaanderen;
- het Agentschap voor Facilitair Management, Gebouwen West-Vlaanderen;
- het Agentschap Infrastructuur, Elektriciteit en Mechanica Gent;
- de afdeling Algemeen Beleid

Ook de afdelingen Juridische Dienstverlening en Personeel en Logistiek van het departement Mobiliteit en Openbare Werken hebben de luchthaven bijgestaan om haar exploitatietaak te vervullen.



Jaarrekening boekjaar 2006

01.01.2006 - 31.12.2006





Activa

	2006	2005	2004	2003
Vaste activa				
III. Materiële vaste activa				
Gebouwen, inrichting, uitrusting	617.278,89	588.519,91	568.110,72	567.430,72
Installaties, machines en uitrusting	856.706,20	795.886,68	735.531,13	668.687,02
Meubilair	292.643,04	287.547,44	270.917,24	267.340,04
Rollend materieel	1.657.114,45	1.653.386,45	1.653.386,45	1.653.386,45
Investerings met dotatie	35.313.131,23	32.380.541,44	29.652.983,63	26.937.602,80
Totaal vaste activa	38.736.873,81	35.705.881,92	32.880.929,17	30.094.447,03
Afschrijvingen	21.563.719,56	18.338.612,96	15.103.697,70	12.494.107,77
Vlottende activa				
VII. Vorderingen op ten hoogste één jaar				
Handelsvorderingen	616.610,23	458.456,29	556.856,73	327.379,57
Overige vorderingen	4.701.335,87	5.272.096,03	5.732.261,72	6.675.740,49
IX. Liquide middelen	6.153.303,08	4.523.072,13	3.919.671,44	2.700.891,02
X. Overlopende rekeningen	34.039,87	32.900,61	35.737,17	13.521,38
Totaal vlottende activa	11.505.289,05	10.286.525,06	10.244.527,06	9.717.532,46
Totaal activa	28.678.443,30	27.653.794,02	28.021.758,53	27.317.871,72

Passiva

	2006	2005	2004	2003
Eigen vermogen				
IV. Reserves				
Wettelijke reserve <small>(cfr. Art. 19 van het besluit van de Vlaamse regering betreffende het financiële beheer van DAB luchthavens dd. 8 juni 1994)</small>	1.060.428,16	1.029.112,16	1.029.112,16	962.203,16
V. Overgedragen resultaat	4.536.655,14	3.574.666,70	2.898.037,65	1.563.084,47
VI. Kapitaalsubsidies	16.903.977,45	17.027.607,73	17.290.348,79	16.927.994,87
Totaal eigen vermogen	22.501.060,75	21.631.386,59	21.217.498,60	19.453.282,50
Voorzieningen voor risico's en kosten				
VII. Overige risico's en kosten	412.728,49	412.728,49	412.728,49	412.728,49
Schulden				
IX. Schulden op ten hoogste 1 jaar				
Leveranciers	785.458,32	961.629,85	390.751,43	355.576,38
Te ontvangen facturen	3.830.262,50	3.703.171,76	5.047.584,44	6.102.907,28
Subtotaal handelsschulden	4.615.720,82	4.664.801,61	5.438.335,87	6.458.483,66
Schulden met betrekking tot bezoldigingen	1.045.772,47	841.882,51	843.532,14	880.018,45
Overige schulden				
Waarborgen	103.160,77	102.994,82	98.063,43	111.826,41
X. Overlopende rekeningen	0,00	0,00	11.600,00	1.532,21
Totaal schulden	5.764.654,06	5.609.678,94	6.391.531,44	7.451.860,73
Totaal passiva	28.678.443,30	27.653.794,02	28.021.758,53	27.317.871,72



Resultatenrekening 2006

	2006	2005	2004	2003
I. Bedrijfsopbrengsten				
Dotatie				
Dotatie werkingskosten	3.810.000,00	2.862.000,00	2.838.000,00	2.550.000,00
Eigen opbrengsten				
Aëronautische opbrengsten	5.822.616,01	6.035.426,36	6.822.786,84	3.521.764,26
Niet-aëronautische opbrengsten	1.092.370,41	1.028.310,15	1.145.802,23	1.144.711,59
Andere bedrijfsopbrengsten	102.082,73	56.238,48	68.839,53	118.179,01
Subtotaal eigen opbrengsten	7.017.069,15	7.119.974,99	8.037.428,60	4.784.654,86
Totaal bedrijfsopbrengsten	10.827.069,15	9.981.974,99	10.875.428,60	7.334.654,86
II. Bedrijfskosten				
1. Diensten en diverse goederen				
Kosten rollend materieel	96.032,16	89.833,90	86.516,88	66.541,52
Onderhoudskosten gebouwen + terreinen + installaties	315.593,25	361.894,46	308.246,05	337.931,10
Elektriciteit	233.177,87	219.848,99	172.193,55	192.411,97
Verwarming	124.461,82	98.212,22	85.216,98	69.421,27
Water	29.077,18	36.688,79	6.543,11	20.412,96
Telefonie	25.226,69	28.180,58	34.591,29	34.824,80
Kosten administratie	53.144,76	46.841,52	44.955,91	36.626,64
Kosten bedrijfskleding	28.764,54	55.011,78	14.952,18	20.453,53
Kosten milieu-advies	38.926,07	45.182,56	49.291,51	42.066,41
Kosten Sales & Marketing	317.859,83	270.853,40	200.973,35	232.015,18
Kosten erfpachtvergoeding	43.701,79			
Kosten interim	52.072,04	14.068,73		
Diverse kosten	39.168,14	33.840,68	15.667,33	8.654,50
Subtotaal diensten en diverse goederen	1.397.206,14	1.300.457,61	1.019.148,14	1.061.359,88
2. Bezoldigingen, sociale lasten	5.303.594,57	4.910.262,72	4.832.390,30	4.834.769,86

	2006	2005	2004	2003
3. Afschrijvingen en waardeverminderingen	6.198.731,30	6.013.158,92	5.922.093,55	3.560.573,02
4. Andere bedrijfskosten	46.941,85	50.220,29	41.530,96	65.853,34
Totaal bedrijfskosten	12.946.473,86	12.274.099,54	11.815.162,95	9.522.556,10
III. Bedrijfswinst/(verlies)	-2.119.404,71	-2.292.124,55	-939.734,35	-2.187.901,24
IV. Financiële opbrengsten	3.082.173,47	3.157.332,04	2.636.333,60	3.584.057,48
V. Financiële kosten	10.002,36	28.551,09	35.181,44	31.238,90
VI. Resultaat bedrijfsvoering	952.766,40	836.656,40	1.661.417,81	1.364.917,34
VII. Uitzonderlijke opbrengsten	64.094,93	1.040,24	10.542,58	0,01
VIII. Uitzonderlijke kosten	23.556,89	161.067,59	270.098,21	851.702,79
IX. Netto resultaat: winst/(verlies)	993.304,44	676.629,05	1.401.862,18	513.214,56
Cash flow				
Winst/(verlies) van het boekjaar	993.304,44	676.629,05	1.401.862,18	513.214,56
Afschrijvingen+Waardeverminderingen	6.198.731,30	6.013.158,92	5.922.093,55	3.560.573,02
Totaal	7.192.035,74	6.689.787,97	7.323.955,73	4.073.787,58
Overboeking naar wettelijke reserve	31.316,00	0,00	66.909,00	123.966,40
Winst/(verlies) van het boekjaar	961.988,44	676.629,05	1.334.953,18	389.248,16

Samenstelling

Internationale Luchthaven Oostende-Brugge
Nieuwpoortsesteenweg 889 – 8400 Oostende
Gino Vanspauwen, Johan Onraedt, Ann Vanpraet,
Emanuela Segers, Els Jaques

Eindredactie

Els Jaques

Verantwoordelijke uitgever

Gino Vanspauwen, Algemeen Directeur

Illustraties

© Du Caju - Morjau&Balloon Books, 2007

Layout

Luc Adriaens

Depotnummer

D/2007/3241/034

Uitgave

Mei 2007

The present annual report is also available in English
and can be obtained free of charge at the following
address:

Ostend-Bruges International Airport
Mrs Cathy Lattrez
Nieuwpoortsesteenweg 887 bus 4
B-8400 Oostende
Telephone: +32 (0)59 80 20 08
Fax: +32 (0)59 70 55 12
e-mail: cathy@ost.aero

© Niets uit deze publicatie mag worden gepubliceerd zonder
de expliciete bronvermelding
"Jaarverslag 2006 • Internationale Luchthaven Oostende-Brugge"

