

Jaar over slag 2008

Voorwoord

Het jaar 2008 werd gekenmerkt door hoge brandstofprijzen en een vertraagde economische groei. Dit resulteerde in een economische crisis waar luchtvaartmaatschappijen noch luchthavens konden aan ontsnappen. Op 8 september 2008 werd de Spaanse chartermaatschappij Futura International Airlines failliet verklaard. Op 14 augustus 2008 heeft Gemini Air Cargo de activiteiten stopgezet. Bovendien heeft MK Airlines, één van de grootste klanten van de luchthaven, ook een moeilijk jaar achter de rug waardoor er gedurende ongeveer een halve maand geen vluchten werden uitgevoerd. Daarnaast was de luchthaven omwille van dringende werken in 2008 gedurende een maand niet toegankelijk voor vrachtvliegtuigen. Als we rekening houden met al deze factoren, dan is het begrijpelijk dat de vrachtcijfers in 2008 met 23,9% zijn gedaald ten opzichte van 2007.

Ondanks het crisisjaar 2008 is de luchthaven erin geslaagd om op het vlak van passagierstrafiek een groei op te tekenen van 11% tegenover het jaar 2007. Er werden geen nieuwe bestemmingen toegevoegd door de touroperators maar er werden extra frequenties ingelegd op bepaalde bestemmingen waardoor vakanties van 10,11 of 12 dagen nog meer tot de mogelijkheden behoorden. Daarnaast kenden de trainingsvluchten op de Oostendse luchthaven een groot succes: in 2008 werd met betrekking tot het aantal trainingsvluchten een stijging genoteerd van maar liefst 71,3% vergeleken met het jaar 2007!

Op het vlak van de bewegingen werd door de Oostendse luchthaven een stijging gerealiseerd van 20,5%. Deze stijging is deels te danken aan de hogere frequenties van de chartervluchten op bepaalde bestemmingen maar is vooral te verklaren door de grote stijging van het aantal trainingsvluchten.

In 2008 werd er verder gewerkt aan de professionalisering en de commerciële uitbouw van de luchthaven. De dienstverlening aan personen met een beperkte mobiliteit verloopt rimpelloos. Door de opsplitsing van de functie van Operations & Safety Manager en de effectieve indiensttreding van een nieuwe Airside Operations Manager en een nieuwe Safety & Environment Manager kan het Safety Management System (SMS) dat in 2007 opgestart werd, geoptimaliseerd worden. Bovendien is de Oostendse luchthaven verheugd om in 2009 Capital Aircraft Group te mogen begroeten als de eerste "Ostend based" Belgische luchtvaartmaatschappij. De komst van Capital Aircraft Group naar Oostende betekent een flinke opsteker voor het General Aviation segment van de Internationale Luchthaven Oostende-Brugge.

2009 wordt bedrijfseconomisch een moeilijk jaar. De trafiekcijfers die werden opgetekend door de grote luchthavens begin 2009 gekoppeld aan een aantal andere bronnen, liggen aan de basis van een voorzichtige prognose waarbij we - met betrekking tot het jaarresultaat van 2009 - voorlopig moeten rekening houden met een mogelijke daling van de trafiekcijfers met 25% zowel op het vlak van vracht als op het vlak van passagiers, waardoor minder inkomsten zullen gegenereerd worden.

Dit jaar worden er heel wat instandhoudingswerken uitgevoerd en blijven we alles op alles zetten om zowel de passagiers als de luchtvaartmaatschappijen en de logistieke bedrijven tevreden te stellen.

Gino Vanspauwen,
Algemeen Directeur

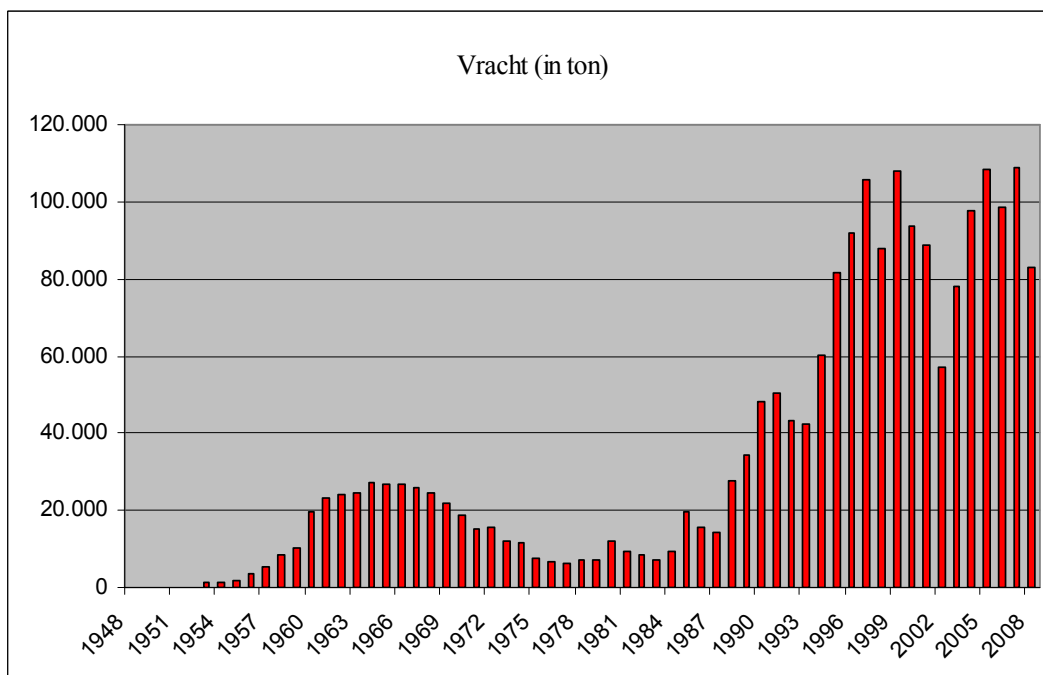
Inhoudstafel

Voorwoord	1
Activiteitenverslag	
Trafiek	5
Sales & Marketing	7
Human-resources-management	8
Luchthavenbeveiliging	15
Milieu	16
Klachtenrapport 2008	19
Beheersverslag	
Financiële resultaten	20
Investerings met eigen middelen	22
Investerings met dotaties	23
Jaarrekening 2008	
Balans boekjaar 2008	28
Resultatenrekening 2008	30
Colofon	32



CARGO

In 2008 daalde het vrachtvervoer met 23,9% vergeleken met het jaar 2007: van 108.953 ton in 2007 naar 82.920 ton in 2008. Deze daling is te wijten aan verschillende factoren: vooreerst dienen we rekening te houden met de algemene economische crisis en de in 2008 enorm gestegen brandstofprijzen waarmee de luchtvaartmaatschappijen, en bijgevolg ook de luchthaven, te kampen hebben. Daarnaast was de luchthaven gedurende een maand niet toegankelijk voor vrachtvliegtuigen omwille van dringende werken. Bovendien heeft één van de belangrijkste klanten van de luchthaven, MK Airlines, een moeilijk jaar achter de rug waardoor er gedurende ongeveer een halve maand geen vluchten werden uitgevoerd. De groei van ANA Aviation¹, gekoppeld aan een sterk najaar, hebben er echter voor gezorgd dat de schade op het vlak van de cargotrafiek beperkt gebleven is.



¹ World Airways vliegt in opdracht van ANA Aviation.

Activiteitenverslag

PASSAGIERS

In 2008 werd de kaap van 200.000 passagiers net niet gehaald. Het aantal passagiers steeg met 11% vergeleken met het jaar 2007: van 180.063 passagiers in 2007 tot 199.958 in 2008. Het afgelopen jaar hebben de touroperators geen nieuwe bestemmingen aangeboden. Er werden echter wel extra frequenties ingebouwd op bepaalde bestemmingen zodat het aanbod aan vakanties van 10, 11 of 12 dagen werd uitgebreid.

Daarnaast kenden de trainingsvluchten op de Oostendse luchthaven een groot succes: in 2008 is het aantal trainingsvluchten met maar liefst 71,3% gestegen vergeleken met het jaar 2007. De luchtvaartopleidingen van de Katholieke Hogeschool Brugge-Oostende worden immers sedert september 2007 gegeven in het Vlaams Luchtvaartopleidingscentrum op de Internationale Luchthaven Oostende-Brugge. In 2008 heeft dit duidelijk zijn vruchten afgeworpen. Ook Ostend Air College en Noordzee Vliegclub noteerden vorig jaar een stijging van het aantal trainingsvluchten.

BEWEGINGEN

In 2008 noteerden we 33.298 bewegingen tegenover 27.632 bewegingen in 2007, wat een stijging betekent van 20,5%. Deze stijging is deels te danken aan de hogere frequenties van de chartervluchten op bepaalde bestemmingen maar is vooral te verklaren door de forse stijging van het aantal trainingsvluchten.

	2008	2007	2006
Vracht (in ton)	82.920	108.953	98.525
Aantal passagiers	199.958	180.063	146.355
Aantal bewegingen	33.298	27.632	26.850



Activiteitenverslag

SALES & MARKETING

In 2008 werd opnieuw een budget vrijgemaakt voor de actieve promotie van de Oostendse luchthaven.

Aangezien het reisbureau de eerste stap is in het 'vakantietraject' van de reiziger, speelt de reisagent een uiterst belangrijke rol. Daarom heeft het sales en marketing team in het voorjaar opnieuw een direct marketing actie, specifiek gericht op de reisbureaus, op het programma gezet. Deze promotiecampagne had als doel de reizigers in de onmiddellijke catchment area van de luchthaven bewust te maken van de verschillende bestemmingen die zij via de Oostendse luchthaven kunnen aanvliegen. Daarnaast werden de troeven van de luchthaven – geen fileproblemen, snelle check-in en goedkope parking – nog eens extra belicht.

Omdat aan de promotie van de luchthaven als vertrekpunt naar één van de vele zonnige bestemmingen veel belang wordt gehecht, was het sales en marketing team eveneens actief aanwezig als exposant op Brussels Travel Expo (BTExpo), een professionele jaarlijkse beurs voor reisagenten en vakmensen uit de Belgische toeristische sector.

Daarnaast heeft het sales en marketing team, in het kader van de communautaire richtsnoeren voor financiering van luchthavens en aanloopsteun van de overheid voor luchtvaartmaatschappijen met een regionale luchthaven als thuishaven, een voorstel uitgewerkt tot toekenning van aanloopsteun voor nieuwe luchtvaartprogramma's vanaf de luchthaven van Oostende (driejarig aanloopprogramma). Na de goedkeuring van dit voorstel door de Europese Commissie zullen luchtvaartmaatschappijen die nieuwe routes wensen op te starten vanuit Oostende door het verkrijgen van deze aanloopsteun over meer middelen kunnen beschikken voor onder andere de marketing en promotie van de nieuwe routes.

Om het vluchtaanbod vanuit de Oostendse luchthaven maximaal te promoten naar de professionele reiswereld toe, werd een budget vrijgemaakt voor regelmatige advertenties in verscheidene vaktijdschriften.

Het sales en marketing team houdt zich ononderbroken bezig met klantenwerving. Ook op het vlak van de cargotrafiek werd iedere kans aangegrepen om de troeven van de Oostendse luchthaven in de verf te zetten. Zo was het sales en marketing team van de luchthaven actief aanwezig als exposant op het Air Cargo Forum 2008 (de tweejaarlijkse TIACA-beurs) in Kuala Lumpur, één van de toonaangevende evenementen op het vlak van luchtvracht. Samen met de luchthaven van Luik bemande het sales en marketing team er het 'Belgian Pavilion'. De cargoluchtvaartmaatschappijen werden er persoonlijk benaderd. Daarnaast werd er eveneens op regelmatige basis geadverteerd in de gespecialiseerde pers.

Activiteitenverslag

HUMAN RESOURCES MANAGEMENT

Op de Internationale Luchthaven Oostende-Brugge werden in 2008 in totaal 132 personeelsleden (125 voltijdse equivalenten) tewerkgesteld door de Vlaamse overheid. Op 31/12/2007 telden we nog 136 personeelsleden. Deze daling is grotendeels te wijten aan een aantal personeelsleden die eind 2008 uit dienst getreden zijn en pas begin 2009 zullen vervangen worden.

Daarnaast werd - zoals de vorige jaren - 1 externe Sales & Customer Relations Consultant tewerkgesteld.

Situatie op 31/12/2008

Algemeen Directeur	1
Directiesecretariaat	1
Personeelsadministratie	2
Financieel & Marketing Departement	
Financieel & Marketing Manager	1
Boekhouding	3
Navigatie	5
Secretariaat	1
Technische Diensten	
Manager Technische Diensten	1
Elektriciens/Informatici	8
Onderhoud	4
Schoonmaak	5
Airside Operations	
Airside Operations Manager	1
Duty Operations Officers	7
Marshalling & Bird Control Unit	11
Safety & Environment Manager	1
Luchthavenbrandweer	
Brandweercommandant	1
Brandweermannen	41
Security	
Security Manager	1
Beveiligingsagenten	37
TOTAAL	132
Sales & Customer Relations Consultant	1

Activiteitenverslag

Situatie op 01/04/2009

Algemeen Directeur	1
Directiesecretariaat	1
Personeelsadministratie	2
Security Manager	1
Safety & Environment Manager	1
Financieel & Concessie Departement	
Financieel & Concessie Manager	1
Boekhouding	3
Navigatie	5
Secretariaat	1
Technische Diensten	
Manager Technische Diensten	1
Elektriciens/Informatici	8
Onderhoud	6
Schoonmaak	6
Airside Operations	
Airside Operations Manager	1
Duty Operations Officers	6
Marshalling & Bird Control Unit	11
Luchthavenbrandweer	43
Luchthavenbeveiliging	36
TOTAAL	134
Sales & Customer Relations Consultant	1

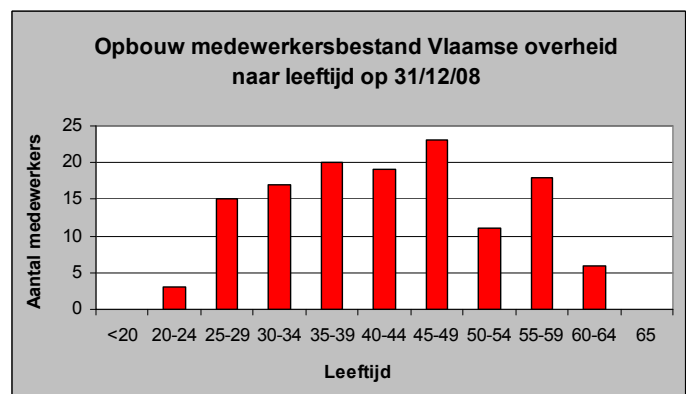
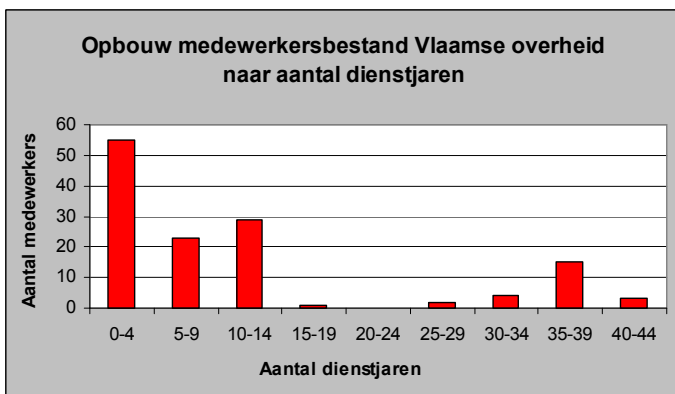
De voornaamste wijzigingen ten opzichte van 2008:

De ontubbeling van de functie 'Operations & Safety Manager', die reeds in 2008 was aangekondigd, werd effectief doorgevoerd. De luchthaven heeft nu enerzijds een Airside Operations Manager die de Duty Operations Officers aanstuurt en anderzijds een Safety & Environment Manager die zich vanuit een staffunctie focust op het Safety Management System (SMS), de veiligheid op de werkvloer, de veiligheid met betrekking tot de luchtvaartangelegenheden en de milieuproblematiek. De Safety & Environment Manager coördineert de samenwerking met de preventieadviseur van de Vlaamse overheid en de externe milieucoördinator.

Activiteitenverslag

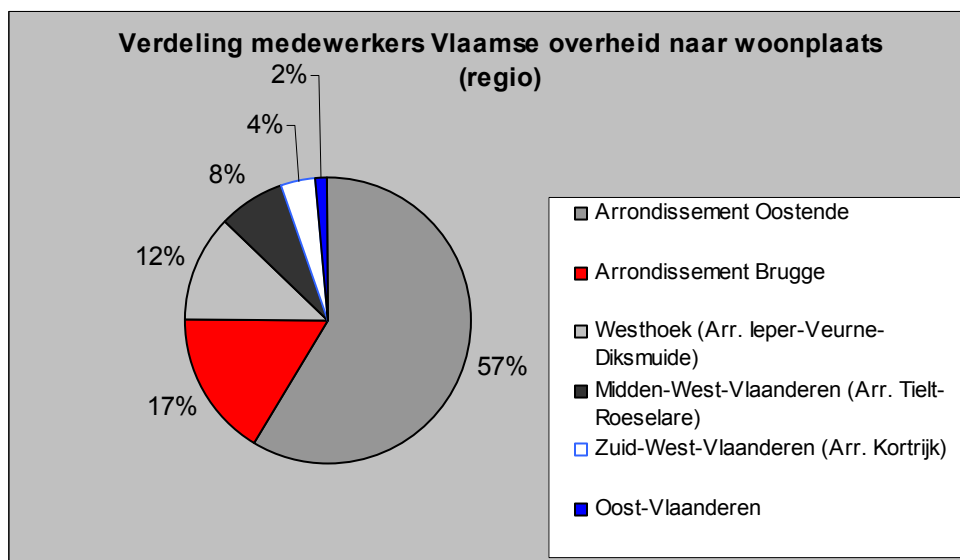
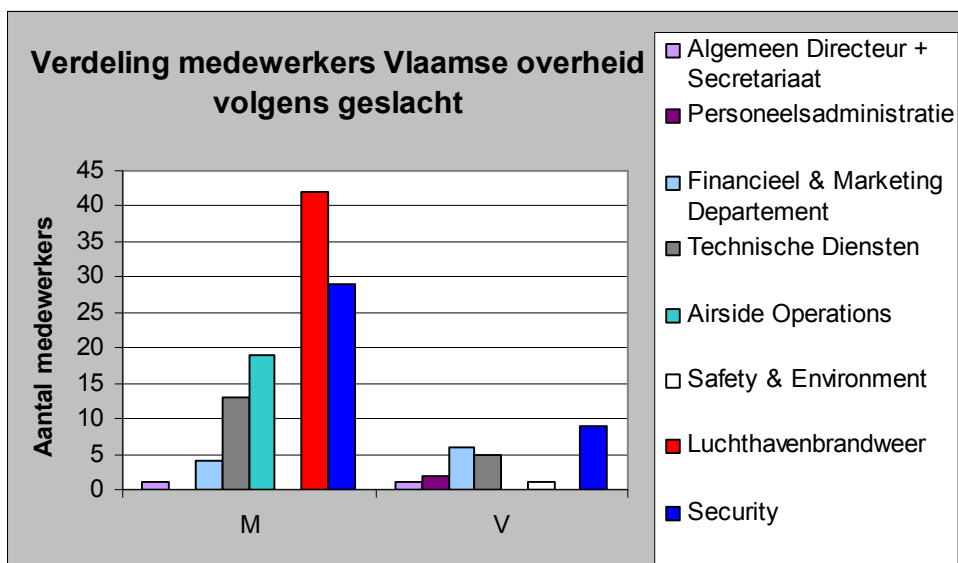
Na het vertrek van de brandweercommandant, die ervoor gekozen heeft extern een nieuwe functie op te nemen, werd de luchthavenbrandweer gedurende het eerste trimester van 2009 rechtstreeks aangestuurd door de Safety & Environment Manager. Daarna werd de luchthavenbrandweer geïntegreerd in het Departement Airside Operations. De luchthavenbeveiliging werd per 1 april 2009 eveneens geïntegreerd in dit departement. Enerzijds zullen de Duty Operations Officers op de werkvloer de operationele diensten binnen hun ploeg (Marshalling, Bird Control Unit, Luchthavenbrandweer en Luchthavenbeveiliging) dagdagelijks aansturen. Anderzijds zal de inhoudelijke aansturing op het vlak van safety en security aangelegenheden gebeuren door de airport authority staffuncties (Safety & Environment Manager en Security Manager) onder directe supervisie van de Algemeen Directeur. De Safety & Environment Manager zal de brandweermannen coachen en evalueren. De Security Manager zal de beveiligingsagenten coachen en evalueren.

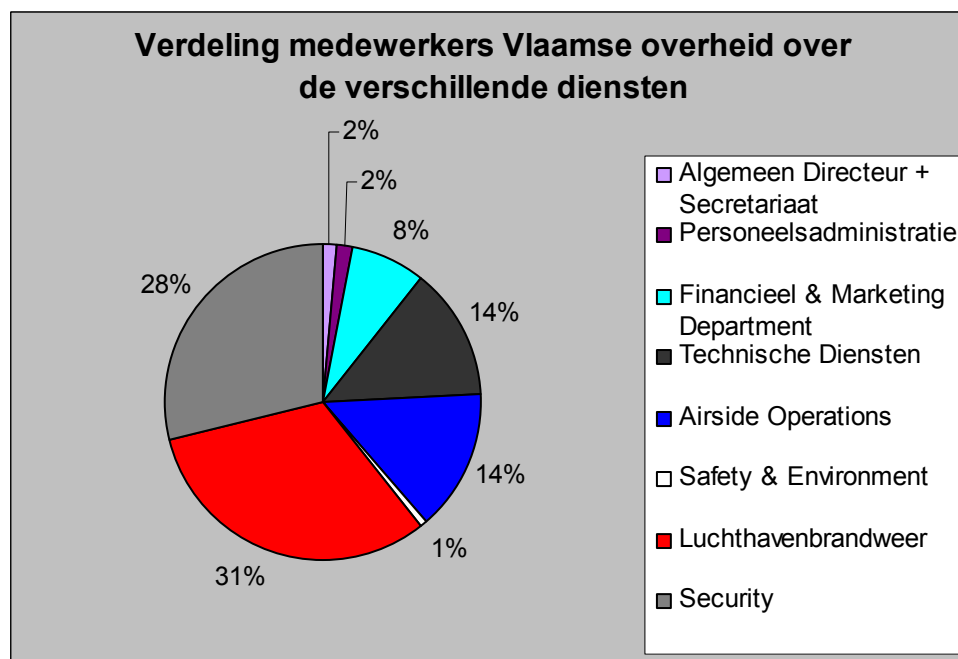
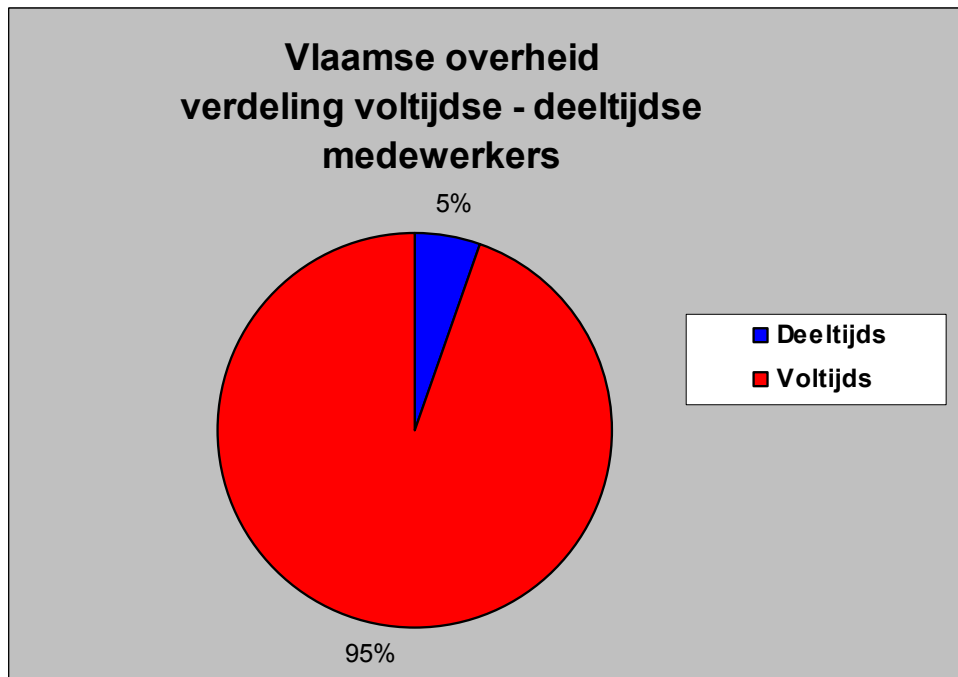
Het Financieel & Marketing Departement werd omgevormd tot het Financieel en Concessie Departement. In dit departement komt de nadruk te liggen op boekhouding, statistische verwerking en het opvolgen van de concessies. De sales & marketing planning en activiteiten worden door de Algemeen Directeur en de Sales & Customer Relations Consultant gestuurd. De samenwerking tussen de Sales & Customer Relations Consultant en het Financieel & Concessie Departement blijft bijzonder intens aangezien de Sales & Customer Relations Consultant dikwijls de moeilijke taak van incassomanager voor haar rekening neemt.



Activiteitenverslag

Het personeelsbestand is opgebouwd uit 40 statutaire personeelsleden (30%) en 92 contractuele medewerkers (70%). Het gemiddeld aantal dienstjaren is nu 11,1 jaar, de gemiddelde leeftijd 43. Het aantal mannelijke personeelsleden van de Vlaamse overheid bedraagt 82%. 57% van onze medewerkers woont in het arrondissement Oostende. De overige personeelsleden zijn woonachtig in de provincie West-Vlaanderen, met uitzondering van 2 medewerkers die in Oost-Vlaanderen wonen.





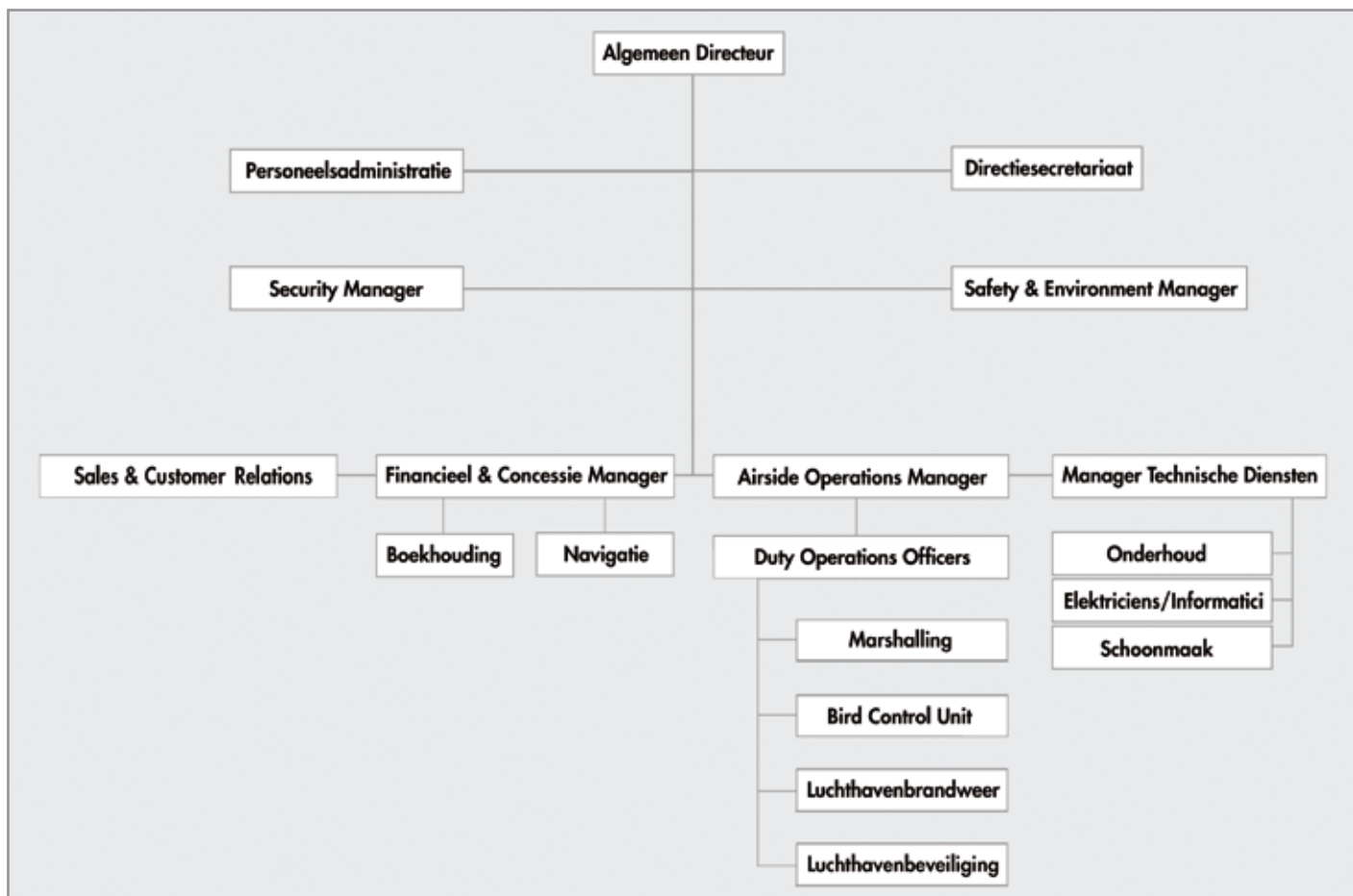
Activiteitenverslag

In 2008 kende de luchthaven in totaal 1.715 ziektedagen (verzuim wegens langdurige ziekte en arbeidsongeval inbegrepen). Dit komt neer op een gemiddelde van 13,5 ziektedagen per personeelslid, wat een daling betekent van 27,4% ten opzichte van het jaar 2007 (gemiddeld 18,6 ziektedagen per personeelslid). Wanneer we het verzuim wegens langdurige ziekte (> 3 maanden afwezig) niet meetellen, bekomen we een gemiddelde van 8,9 ziektedagen per personeelslid, tegenover 11,6 ziektedagen in 2007.

Diensten	Gemiddeld aantal ziektedagen per personeelslid in 2008	Gemiddeld aantal ziektedagen per personeelslid in 2008 (verzuim wegens langdurige ziekte niet inbegrepen)
Algemeen Directeur	0	0
Directiesecretariaat	2	2
Personeelsadministratie	3	3
Safety & Environment Manager	0	0
Financieel & Marketing Departement	2,6	2,6
Technische Diensten	6,7	5
Airside Operations	26,3	15,5
Luchthavenbrandweer	18,1	11,3
Luchthavenbeveiliging	8,6	6,8
TOTAAL	13,5	8,9

Activiteitenverslag

ORGANIGRAM OP 1 APRIL '09



In 2008 werden op het vlak van beveiliging een aantal belangrijke maatregelen genomen.

Naar aanleiding van een audit door het Directoraat-generaal Luchtvaart, dienden in 2008 verschillende stappen ondernomen te worden om een nog betere naleving van de internationaal opgelegde beveiligingsmaatregelen te garanderen. Hierbij werd vooral de nadruk gelegd op enerzijds de toegangscontrole en op anderzijds de beveiligingsonderzoeken. De toegangscontrole wordt uitgevoerd aan de hand van luchthavenidentificatiebadges die elektronisch worden ingelezen. De Dienst Beveiliging staat in voor het toezicht op het correct gebruik van deze badges. De beveiligingsonderzoeken worden uitgevoerd aan de verschillende toegangen tot luchtzijde. De gebruikte onderzoeksmethodes zijn afgestemd op de bestaande reglementering en de gevolgde procedures worden regelmatig aangepast. Om zowel de toegangscontrole als de uitvoering van de beveiligingsonderzoeken te optimaliseren, werden verschillende, reeds lang in gebruik zijnde toegangen afgesloten. De momenteel gebruikte toegangen bevinden zich aan de bemande posten van de Dienst Beveiliging.

Naast een vernieuwende en meer doorgedreven aanpak bij de uitvoering van de beveiligingsmaatregelen, drong ook een verbetering van de technische uitrusting zich op. Zo werd in 2008 de aankoop van vijf nieuwe metaalportieken goedgekeurd.

In 2007 werd door de ganse Dienst Beveiliging een intensieve opleiding inzake screening gevolgd. Er werd nieuwe trainingsapparatuur aangekocht waarbij voor de beveiligingsagenten tevens de nodige trainingssessies voorzien werden. Omdat de luchthaven veel aandacht besteedt aan de training van de medewerkers, werd in 2008 een budget vrijgemaakt voor een maandelijkse update van het trainingsprogramma zodat de beveiligingsagenten optimaal gebruik kunnen maken van de aangekochte trainingsapparatuur.

In 2009 staan terug verschillende projecten op stapel waaronder een herschikking van de behandelingszone voor de ruimbagage, gekoppeld aan de aanschaf van een tweede EDS-toestel.

NACHTVLUCHTEN - CONTINGENT

De milieuvergunning legt de commerciële bewegingen die plaatsvinden tussen 23:00u en 06:00u de volgende beperkingen op:

- Voor civiele subsonische straalvliegtuigen (groter dan 6 ton MTOW¹) mogen er maximum 270 bewegingen/kwartaal en 1.080 bewegingen/jaar plaatsvinden;
- Voor toestellen tot en met 6 ton MTOW ligt het maximum op 38 bewegingen/kwartaal en 152 bewegingen/jaar.

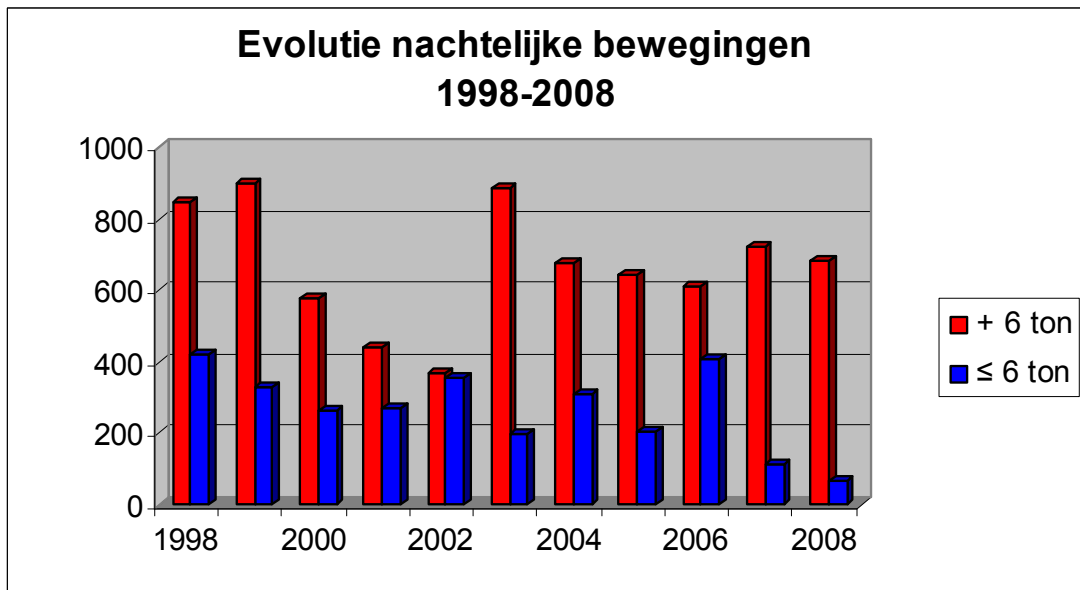
Een aantal vluchten van openbaar belang vallen buiten dit contingent. In 2008 gaat dit over 49 bewegingen met toestellen tot en met 6 ton MTOW, voornamelijk beloadingsvluchten en vluchten in het kader van de "pollution control" boven de Noordzee.

EVOLUTIE VAN HET AANTAL NACHTELIJKE BEWEGINGEN VAN 1998 TOT EN MET 2008

Het aantal nachtelijke bewegingen in 2008 bleef met 686 bewegingen voor toestellen groter dan 6 ton MTOW en 22 bewegingen (71-49) voor toestellen tot en met 6 ton MTOW ruim onder de door de milieuvergunning toegestane maxima.

	+ 6 ton	≤ 6 ton	Totaal
2008	686	71	757
2007	724	112	836
2006	611	410	1.021
2005	642	203	845
2004	679	310	989
2003	888	197	1.085
2002	368	356	724
2001	444	273	717
2000	577	266	843
1999	896	329	1.225
1998	846	420	1.266

¹ Maximum Take Off Weight



QC² -OPVOLGING IN 2008

Tussen 23:00u en 06:00u bedraagt de door de milieuvergunning opgelegde maximum toegelaten geluidshoeveelheid 82 QC per vliegbeweging. Eén toestel heeft deze norm eenmalig overschreden.

De milieuvergunning legt tevens op dat de totale jaarlijkse geluidshoeveelheid geproduceerd door vertrekkende vliegtuigen tussen 23:00u en 06:00u nooit méér mag bedragen dan 25.100 QC. In 2008 werden er tussen 23:00u en 06:00u in totaal 9.849 QC geproduceerd door vertrekkende vliegtuigen (tegenover 10.686,9 QC in 2007 en 8.175 QC in 2006).

De milieudoelstelling betreffende de QC van vliegtuigen werd dus ruimschoots gehaald.

EVOLUTIE VAN DE GELUIDSCONTOUR³

In 2009 werd de contourberekening uitgevoerd van de vluchten in 2008. Deze resultaten zijn beschikbaar op de website van de luchthaven.

2 De QC (Quota count) is een maatstaf voor het bij de landing of het opstijgen gemeten geluidsniveau uitgedrukt in EPN(dB).
3 Geluidsc contouren zijn isolijnen die punten van gelijke geluidsbelasting verbinden. Voor luchthavens worden geluidsc contouren aangewend om op objectieve wijze de geluidsbelasting op langere termijn door opstijgende en landende vliegtuigen uit te drukken en weer te geven op kaarten.

Activiteitenverslag

GELUIDSMEETNET

De jaarrapporteringen van het geluidsmmeetnet voor de jaren 2007/2008 werden gepubliceerd op de website van de luchthaven. Op de vier meetposten werd een operationaliteit tussen 85 en 99,9% gerealiseerd. De metingen van het geluidsmmeetnet valideren de theoretische berekening van de geluidscoutouren.

DAKSHADE

In 2008 werden 7 gevallen van dakschade erkend: 6 gevallen in de gekende zones in de as van de landingsbaan kant Stene en één geval aan de kant Middelkerke. In het kader van goed nabuurschap zorgde de luchthaven steeds voor het herstel van deze schade, wat een uitgave van 3.699,56 euro betekende.

MILIEU-OVERLEGCOMMISSIE

In 2008 kwam deze adviescommissie driemaal bijeen onder het voorzitterschap van de Provincie West-Vlaanderen en besprak onder meer:

- de nachtvluchten;
- de dakschade;
- de geluidscoutouren;
- het geluidsmmeetnet;
- het jaaractieplan milieu.



Gedurende het jaar 2008 werden in totaal 21 klachten behandeld waarvan 16 ontvankelijke en 5 onontvankelijke klachten (klachten niet behorend tot de bevoegdheid van de Internationale Luchthaven Oostende-Brugge – doorverwijzing naar bevoegde instantie). Dit is een daling met 28% ten opzichte van 2007. Niet-opgeloste klachten (15) hebben enerzijds te maken met het feit dat ze niet tot de bevoegdheid van de luchthaven behoren en de klachtenbehandelaar van de luchthaven dus dient door te verwijzen naar de bevoegde instantie, anderzijds met het feit dat het onderwerp inherent is aan de normale werking van een luchthaven, wat uiteraard niet kan verholpen worden.

OVERZICHT VAN DE KLACHTEN

Onderwerp	Aantal
Bagage (afhandeling)	2
Bagage (controle)	1
Bankautomaat	1
Drankvoorziening passagiers	1
Geluidshinder	6
Geurhinder	1
Luchthavenwebsite	1
Oefenvluchten (militaire)	1
Oefenvluchten (helikopter)	2
Veiligheidscontrole	1
Vluchtinformatie	3
Vlucht (verloop)	1

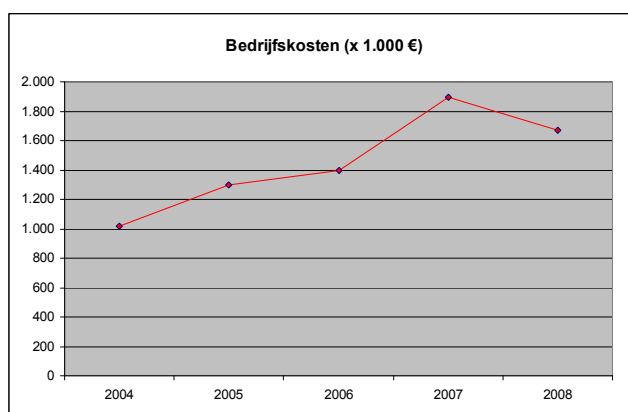
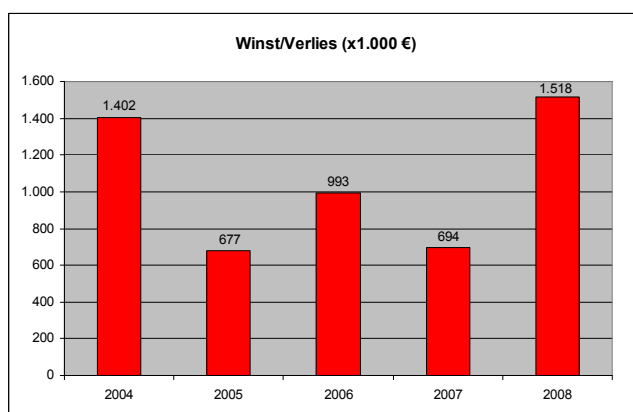
Gedurende het jaar 2008 werd er slechts één klacht ingediend bij de Afdeling Milieu-Inspectie. De Internationale Luchthaven Oostende-Brugge is volgens het Vlaams reglement betreffende de Milieuvergunningen (VLAREM I) een klasse I-inrichting. De Afdeling Milieu-Inspectie van de Vlaamse overheid is dus de aangewezen instantie om klachten bij in te dienen die betrekking hebben op een overtreding van de reglementering. De ingediende klacht had betrekking op de militaire oefenvluchten en werd ook rechtstreeks gestuurd naar de klachtenbehandelaar van de luchthaven.

Beheersverslag

FINANCIELE RESULTATEN

Het financieel resultaat wordt geanalyseerd op basis van de jaarrekening van de luchthaven, terug te vinden achteraan dit verslag (zie blz. 28-31).

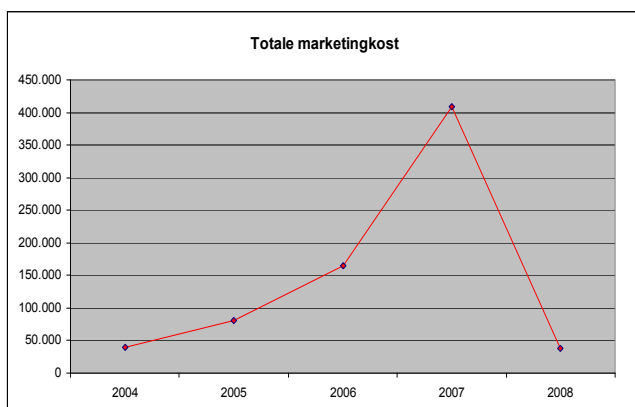
Deze jaarrekening is het resultaat van een economische boekhouding. Aangezien de luchthaven als Dienst met Afzonderlijk Beheer (DAB) ressorteert onder het Vlaams Gewest, moet de economische boekhouding op het einde van het jaar vertaald worden naar een begrotingsboekhouding.



De Internationale Luchthaven Oostende-Brugge heeft het jaar 2008 opnieuw positief afgesloten. De winst is gestegen van 693.999 euro in 2007 naar 1.518.436 euro in 2008.

Dit positief resultaat is deels te danken aan het onder controle houden van de kosten. De kosten verbonden aan de post "Diensten en diverse goederen" die ressorteert onder de rubriek "Bedrijfskosten" zijn gedaald. Deze daling is te verklaren als volgt:

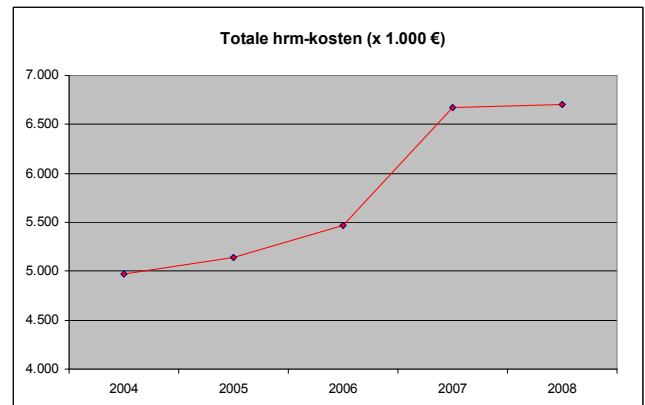
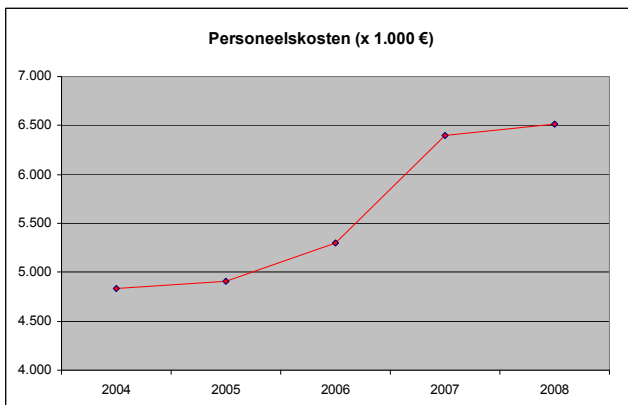
- Gedurende 2008 werd er nauwelijks bedrijfskledij aangekocht. De luchthaven heeft immers beslist om voor de Dienst Beveiliging en de Duty Operations Officers een volledig nieuw uniform in te voeren. De bestelling zal geplaatst worden begin 2009 waardoor de kosten naar 2009 doorgeschoven worden.
- De kosten van sales en marketing zijn drastisch gedaald. In 2008 had de luchthaven geen marketingovereenkomst met een touroperator. Daarnaast werden de algemene marketingacties beperkt tot de deelname aan vakbeurzen en het inlassen van een aantal advertenties in vakbladen.



- De energiekosten (water en elektriciteit) zijn marktconform gestegen.
- De onderhoudskosten van de gebouwen, terreinen en wagens zijn gestegen o.a. doordat onderhoudscontracten niet langer kunnen gefinancierd worden met de investeringsdotatie.

Beheersverslag

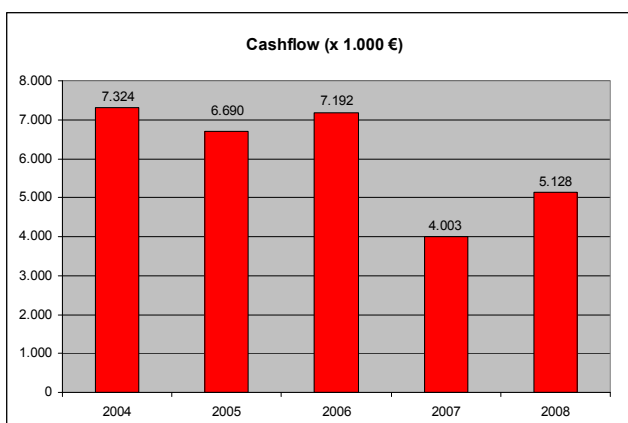
De personeelskosten zijn, op de indexatie na, op hetzelfde niveau gebleven. Na de grote aanwervingsgolf van 2006/2007 werden er in 2008 geen extra personeelsleden aangeworven.



De bedrijfsopbrengsten zijn lichtjes gestegen. Enerzijds werd de jaarlijkse werkingsdotatie opnieuw geïndexeerd. Anderzijds is de luchthaven - ondanks het moeilijke financiële jaar 2008 - er evenwel in geslaagd om de eigen inkomsten op hetzelfde niveau te houden van 2007.

We moeten ook stilstaan bij de uitzonderlijke opbrengsten in het jaar 2008. Deze "te innen opbrengsten" hebben te maken met een fraudegeval dat zich in de periode 2000-2006 heeft voorgedaan ten nadele van de luchthaven. Een ex-rekenplichtige van de luchthaven heeft gedurende deze jaren gelden van de boekhouding vervreemd door schriftvervalsing te plegen. Bij vonnis van de 14de Correctionele Kamer van 16 februari 2009, werd de betrokkene o.a. veroordeeld tot het volledig terugbetalen van de vervreemde gelden.

Sinds het jaar 2007 rekent de luchthaven niet langer de parkeervergoedingen aan aan de langparkeerders waarmee het Vlaams Gewest in een juridisch dispuut verwickeld is. Bijgevolg schetst de 'gecorrigeerde' cashflow een realistischer beeld van de onderneming.



De uiteindelijke netto-winst van 1.518.436 euro zal in de verdere ontwikkeling van de luchthaven worden geïnvesteerd.

Beheersverslag

INVESTERINGEN MET EIGEN MIDDELEN

Naast de projecten die gefinancierd worden met de investeringsdotatie, werden door de Internationale Luchthaven Oostende-Brugge ook nog een aantal eigen investeringen gerealiseerd. Deze investeringen zijn noodzakelijk om de dagdagelijkse werking van de luchthaven te garanderen.

	Investeringen met eigen middelen in euro
2000	250.000
2001	171.000
2002	70.876
2003	78.839
2004	71.101
2005	97.395
2006	98.402
2007	105.205
2008	119.272

Deze eigen middelen werden vooral aangewend om uitrustingsgoederen aan te kopen. Het gaat hier voornamelijk om kantoorbenodigdheden en werkmateriaal eigen aan bepaalde diensten zoals o.a. rolstoelen, ladders en een frankeermachine.

Een aantal investeringen om het departement "Airside Operations" verder uit te rusten werden eveneens met eigen middelen gefinancierd zoals de aankoop van een FOD Boss machine¹, een lasertoorts voor de afdeling Bird Control Unit en een automatische trappenklimmer². Voor de schoonmaakploeg werd een nieuwe schrob- en veegmachine aangekocht.

Daarnaast werd in 2008 voor een bedrag van 51.000 euro een voorstudie bekostigd met als doel het onderzoeken van de bouw van een tweede distributieloods op Apron I³.

1 veegmat om vuilnis van de runway en taxiway te verwijderen

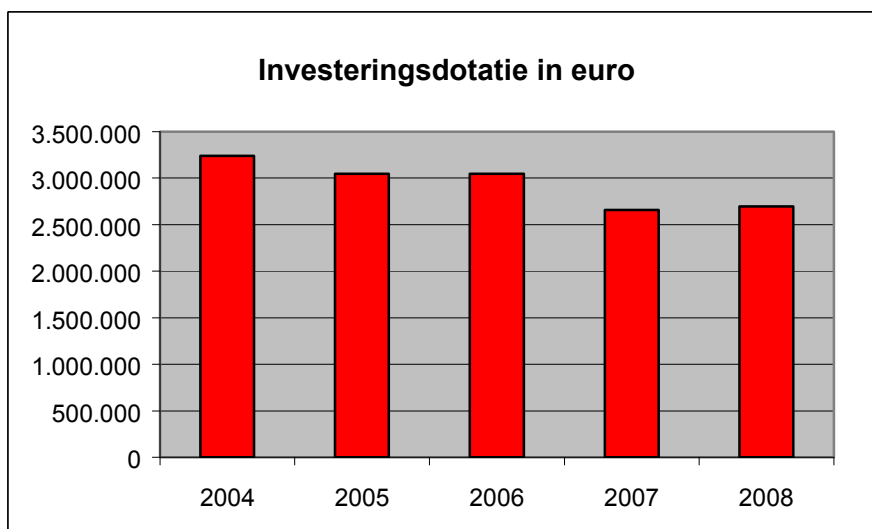
2 geautomatiseerd toestel om personen met een verminderde mobiliteit aan boord van een vliegtuig te brengen

3 de inschepingsvloer langs de Torhoutsesteenweg

INVESTERINGEN MET DOTATIES

Naast de werkingsdotatie die wordt toegekend aan de luchthaven om het tekort aan eigen inkomsten op te vangen, ontvangt de luchthaven van het Vlaams Gewest een investeringsdotatie. Deze middelen worden geïnvesteerd in de kwalitatieve uitbouw van de luchthaven, met name in infrastructuur, gebouwen en uitrusting. De investeringsdotatie bleef de laatste jaren ongewijzigd. In het jaar 2008 bedroeg de door de overheid voorziene investeringsdotatie 3.046.000 euro. Er werd echter maar een bedrag van 2.695.227 euro vastgelegd omdat een aantal projecten vertraging heeft opgelopen omwille van opmerkingen geformuleerd door de Inspecteur van Financiën.

	Investeringsdotatie in euro
2001	4.596.000
2002	3.306.000
2003	3.240.000
2004	3.240.000
2005	3.046.000
2006	3.046.000
2007	2.659.000
2008	2.695.227



Beheersverslag

In 2008 werden door de Internationale Luchthaven Oostende-Brugge o.a. de volgende investeringsprojecten voorzien:

- In 2009 en 2010 zullen ononderbroken onderhoudswerkzaamheden plaatsvinden aan de verhardingen zowel aan land- als aan luchtzijde.
Kostprijs: 840.000 euro
- Er werd een nieuwe poederwagen voor de brandweer besteld. De levering zal gebeuren in november 2009.
Kostprijs: 231.000 euro
- De herstelling van de betonplaten aan de intersectie alpha zal vanaf maart 2009 uitgevoerd worden.
Kostprijs: 270.000 euro
- Uit de audit die heeft geleid tot het behalen van het luchthavencertificaat als luchthaven categorie 4E uitgevoerd door het Directoraat-generaal Luchtvaart, bleek dat de huidige brandweerkazerne moest uitgerust worden met een noodtoren.
Kostprijs: 425.000 euro
- Er werden 5 nieuwe metaalportieken besteld voor de dienst beveiliging. De levering is gebeurd in maart 2009.
Kostprijs : 41.000 euro
- Er werd een nieuw informatiesysteem (vluchtenborden) voor de passagiers aangekocht.
Kostprijs: 60.000 euro
- De vervanging van de buitenverlichting aan land- en luchtzijde werd ingepland. Deze werken zullen begin 2009 uitgevoerd worden.
Kostprijs: 46.500 euro

Beheersverslag

Bij het realiseren van al deze projecten kreeg de luchthaven de gewaardeerde medewerking van Belgocontrol en van meerdere diensten van de Vlaamse overheid, zoals:

- het Agentschap Infrastructuur, Wegen en Verkeer West-Vlaanderen;
- het Agentschap voor Facilitair Management, Gebouwen West-Vlaanderen;
- het Agentschap Infrastructuur, Elektriciteit en Mechanica Gent;
- de afdeling Luchthavenbeleid.

Ook de afdelingen Algemeen Beleid, Algemene Technische Ondersteuning, Begroting en Boekhouding, Juridische Dienstverlening en Personeel en Logistiek van het departement Mobiliteit en Openbare Werken hebben de luchthaven bijgestaan om haar exploitatietak te vervullen.





Jaarrekening boekjaar 2008

01.01.2008 - 31.12.2008



Balans boekjaar 2008

ACTIVA	2008	2007	2006	2005
VASTE ACTIVA				
III. Materiële vaste activa				
Gebouwen, inrichting, uitrusting	706.339,46	647.197,72	617.278,89	588.519,91
Installaties, machines en uitrusting	976.591,69	922.351,66	856.706,20	795.886,68
Meubilair	308.174,59	302.284,39	292.643,04	287.547,44
Rollend materieel	1.657.114,45	1.657.114,45	1.657.114,45	1.653.386,45
Investerings met dotatie	40.504.028,57	37.923.140,16	35.313.131,23	32.380.541,44
Totaal vaste activa	44.152.248,76	41.452.088,38	38.736.873,81	35.705.881,92
Afschrijvingen	28.370.039,96	24.861.869,81	21.563.719,56	18.338.612,96
VLOTTENDE ACTIVA				
VII. Vorderingen op ten hoogste één jaar				
Handelsvorderingen	669.414,06	755.473,12	616.610,23	458.456,29
Overige vorderingen	4.703.709,88	4.666.804,17	4.701.335,87	5.272.096,03
IX. Liquide middelen	7.405.503,27	7.740.910,97	6.153.303,08	4.523.072,13
X. Overlopende rekeningen	46.951,92	32.495,87	34.039,87	32.900,61
Totaal vlottende activa	12.825.579,13	13.195.684,13	11.505.289,05	10.286.525,06
TOTAAL ACTIVA	28.607.787,93	29.785.902,70	28.678.443,30	27.653.794,02

PASSIVA	2008	2007	2006	2005
EIGEN VERMOGEN				
IV. Reserves				
Wettelijke reserve	1.060.428,16	1.060.428,16	1.060.428,16	1.029.112,16
(cfr. Art.19 van het besluit van de Vlaamse regering betreffende het financiële beheer van DAB luchthavens dd. 8 juni 1994)				
V. Overgedragen resultaat	6.749.090,17	5.230.653,97	4.536.655,14	3.574.666,70
VI. Kapitaalsubsidies	15.111.948,43	16.321.691,93	16.903.977,45	17.027.607,73
Totaal eigen vermogen	22.921.466,76	22.612.774,06	22.501.060,75	21.631.386,59
VOORZIENINGEN VOOR RISICO'S EN KOSTEN				
VII. Overige risico's en kosten	0,00	412.728,49	412.728,49	412.728,49
SCHULDEN				
IX. Schulden op ten hoogste één jaar				
Leveranciers	465.729,74	1.435.999,65	785.458,32	961.629,85
Te ontvangen facturen	3.919.828,92	4.105.017,05	3.830.262,50	3.703.171,76
Subtotaal handelsschulden	4.385.558,66	5.541.016,70	4.615.720,82	4.664.801,61
Schulden met betrekking tot bezoldigingen	965.897,90	1.064.013,82	1.045.772,47	841.882,51
Overige schulden				
Waarborgen	185.838,97	155.369,63	103.160,77	102.994,82
X. Overlopende rekeningen	149.025,64	0,00	0,00	0,00
Totaal schulden	5.686.321,17	6.760.400,15	5.764.654,06	5.609.678,94
TOTAAL PASSIVA	28.607.787,93	29.785.902,70	28.678.443,30	27.653.794,02

Resultatenrekening 2008

	2008	2007	2006	2005
I. BEDRIJFSOPBRENGSTEN				
Dotatie				
Dotatie werkingskosten	4.672.000,00	4.451.591,00	3.810.000,00	2.862.000,00
Eigen opbrengsten				
Aëronautische opbrengsten	3.287.665,13	3.295.467,26	5.822.616,01	6.035.426,36
Niet-aëronautische opbrengsten	1.150.795,93	1.152.798,05	1.092.370,41	1.028.310,15
Andere bedrijfsopbrengsten	65.659,44	76.613,62	102.082,73	56.238,48
Subtotaal eigen opbrengsten	4.504.120,50	4.524.878,93	7.017.069,15	7.119.974,99
Totaal bedrijfsopbrengsten	9.176.120,50	8.976.469,93	10.827.069,15	9.981.974,99
II. BEDRIJFSKOSTEN				
1. Diensten en diverse goederen				
Kosten rollend materieel	119.699,35	101.179,03	96.032,16	89.833,90
Onderhoudskosten gebouwen + terreinen + installaties	510.587,45	467.844,21	315.593,25	361.894,46
Elektriciteit	317.568,26	223.028,55	233.177,87	219.848,99
Verwarming	164.093,51	130.238,43	124.461,82	98.212,22
Water	50.695,92	43.654,40	29.077,18	36.688,79
Telefonie	21.217,05	27.591,50	25.226,69	28.180,58
Kosten administratie	48.533,82	50.202,15	53.144,76	46.841,52
Kosten bedrijfskleding	5.807,63	84.704,59	28.764,54	55.011,78
Kosten milieu-advies	38.990,21	36.297,77	38.926,07	45.182,56
Kosten Sales en Marketing	180.879,07	588.315,50	309.617,13	250.691,87
Kosten ereloon advocaten en studie bureaus	45.936,36	35.000,18	8.242,70	20.161,53
Kosten interim	0,00	0,00	52.072,04	14.068,73
Kosten erfpachtvergoeding	31.623,03	28.160,58	43.701,79	0,00
Diverse kosten	131.428,71	80.586,81	39.168,14	33.840,68
Subtotaal diensten en diverse goederen	1.667.060,37	1.896.803,70	1.397.206,14	1.300.457,61
2. Bezoldigingen, sociale lasten	6.518.094,76	6.398.332,51	5.303.594,57	4.910.262,72
3. Afschrijvingen en waardeverminderingen	3.609.954,14	3.309.169,27	6.198.731,30	6.013.158,92
4. Andere bedrijfskosten	38.860,50	43.242,56	46.941,85	50.220,29
Totaal bedrijfskosten	11.833.969,77	11.647.548,04	12.946.473,86	12.274.099,54

	2008	2007	2006	2005
III. BEDRIJFSWINST/(VERLIES)	-2.657.849,27	-2.671.078,11	-2.119.404,71	-2.292.124,55
IV. FINANCIËLE OPBRENGSTEN	3.825.683,93	3.196.297,35	3.082.173,47	3.157.332,04
V. FINANCIËLE KOSTEN	4.439,98	5.620,71	10.002,36	28.551,09
VI. RESULTAAT BEDRIJFSVOERING	1.163.394,68	519.598,53	952.766,40	836.656,40
VII. UITZONDERLIJKE OPBRENGSTEN	383.943,17	174.845,73	64.094,93	1.040,24
VIII. UITZONDERLIJKE KOSTEN	28.901,65	445,43	23.556,89	161.067,59
IX. NETTO RESULTAAT: WINST/(VERLIES)	1.518.436,20	693.998,83	993.304,44	676.629,05
CASHFLOW				
Winst/ (verlies) van het boekjaar	1.518.436,20	693.998,83	993.304,44	676.629,05
Afschrijvingen+waardeverminderingen	3.609.954,14	3.309.169,27	6.198.731,30	6.013.158,92
Totaal	5.128.390,34	4.003.168,10	7.192.035,74	6.689.787,97
Overboeking naar wettelijke reserve	0,00	0,00	31.316,00	0,00
WINST/ (VERLIES) VAN HET BOEKJAAR	1.518.436,20	693.998,83	961.988,44	676.629,05

Samenstelling

Internationale Luchthaven Oostende-Brugge
Nieuwpoortsesteenweg 889 - 8400 Oostende
Gino Vanspauwen, Tom Robeyn, Ann Vanpraet,
Emanuela Segers, Els Jaques, Claire Verlinde

Eindredactie

Els Jaques

Verantwoordelijke uitgever

Gino Vanspauwen, Algemeen Directeur

Lay-out en druk

BZ - AFM
Digitale Drukkerij
Nadia De Braekeler

Fotografie

Thomas Brackx
André Deblauwe

Depotnummer

D/2009/3241/113

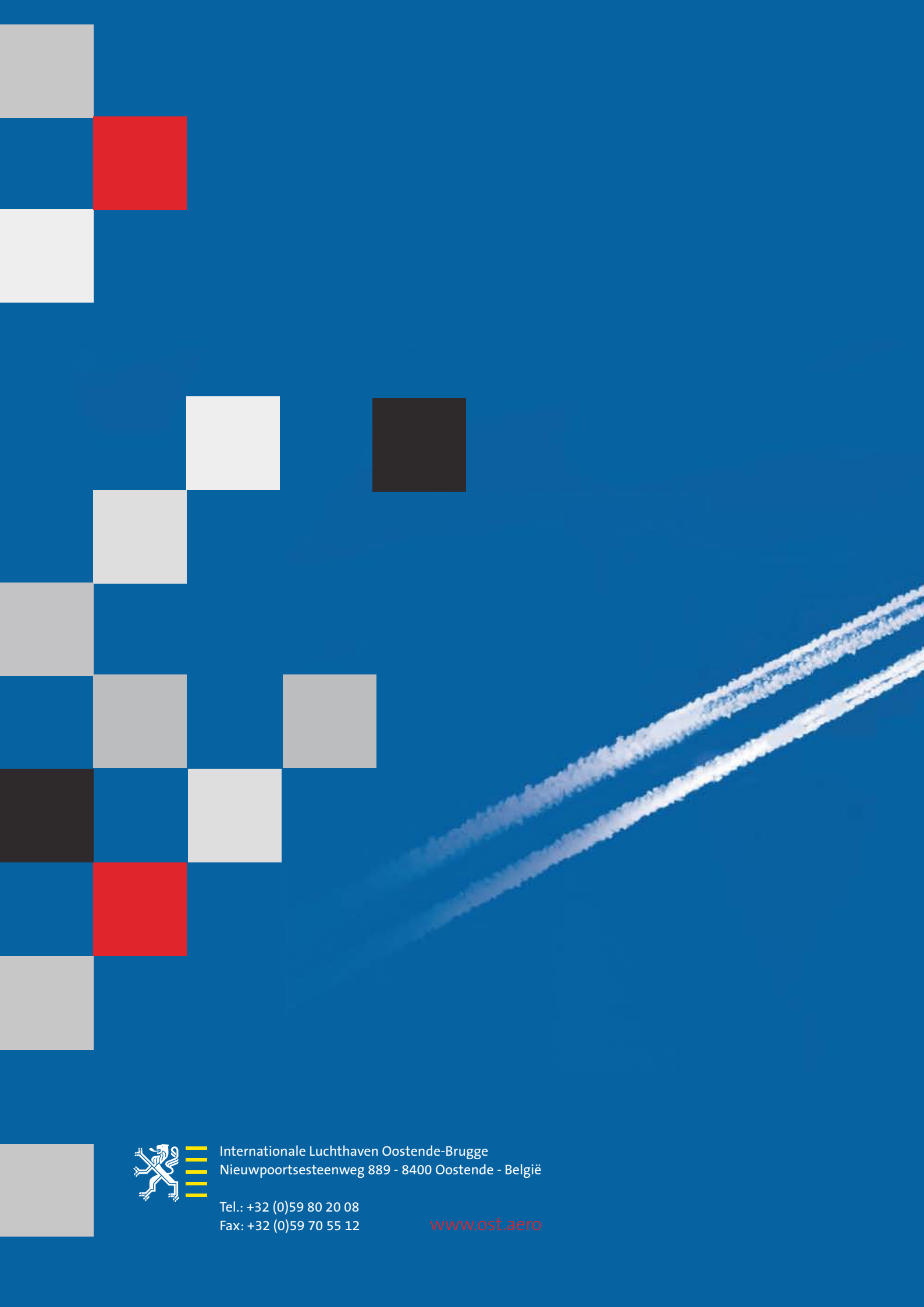
Uitgave

April 2009

The present annual report is also available in English and can be obtained free of charge at the following address :

Ostend-Bruges International Airport
Mrs Cathy Lattrez
Nieuwpoortsesteenweg 887 bus 4
B-8400 Oostende
Telephone: +32 (0)59 80 20 08
Fax: +32 (0)59 70 55 12
e-mail: cathy@ost.aero

© Niets uit deze publicatie mag worden gepubliceerd zonder de expliciete bronvermelding
"Jaarverslag 2008 - Internationale Luchthaven Oostende-Brugge"



Internationale Luchthaven Oostende-Brugge
Nieuwpoortsesteenweg 889 - 8400 Oostende - België

Tel.: +32 (0)59 80 20 08
Fax: +32 (0)59 70 55 12

www.ost.aero