

JAARVERSLAG 2009



Voorwoord

Op naar een succesvolle toekomst!

De crisis sloeg voor velen hard toe in 2009.

Ook de Internationale Luchthaven Oostende-Brugge deelde in de klappen. De daling van het vrachtcijfer en het passagiersaantal bleef echter beperkt, vooral omdat de luchthaven en haar belangrijkste zakenpartners alles op alles hebben gezet om gezamenlijk het hoofd te bieden aan de crisis. Dit partnership heeft vruchten afgeworpen. Zonder de uitstekende relatie met de vaste klanten zou 2009 ook voor de Oostendse luchthaven een crisisjaar geweest zijn...

Natuurlijk werden ook andere managementtechnieken toegepast en werd het budget nauwlettend in het oog gehouden. De sleutel tot succes blijft echter de uitstekende relatie van de luchthaven met een aantal vaste klanten.

2010 wordt een bijzonder boeiend jaar waarin de luchthaven zich volop voorbereidt op de nieuwe, aangekondigde aandeelhoudersstructuur. Er hebben zich twee kandidaten aangemeld die tot 29 juli 2010 de mogelijkheid hebben om hun business plan voor te stellen en een bod te doen op de concessie voor de uitbating van de Oostendse luchthaven. Welke kandidaat uiteindelijk het beste business plan zal voorstellen en de beste prijs zal bieden voor de concessie maakt op zich weinig uit. Feit is dat we na jaren ijveren voor een meer performante structuur (structuur met meer mogelijkheden tot groei) eindelijk aan de vooravond staan van wellicht de grootste verandering/doorbraak in het bestuur van de luchthaven en dat 2010 normaalgesproken het laatste DAB-jaar is (jaar waarin de luchthaven volledig binnen de schoot van de overheid bestuurd wordt).

Morgen (vanaf 1 januari 2011) wordt alles anders. Zeker! We hopen ook (nog) beter!

Met meer slagkracht en meer middelen, met op groei beluste aandeelhouders en Raad van Bestuur, zonder de zorg voor de omwonenden en de principes van duurzame ontwikkeling te verloochenen, met als ultieme doelstelling geld verdienen, maar ook een belangrijke impuls geven aan de regionale economie en werkgelegenheid in de streek creëren.

Met het oog op de nakende privatisering hebben we de afgelopen 7 jaren geprobeerd aanzienlijke veranderingen door te voeren met betrekking tot het bestuur en de dagelijkse werking van de luchthaven. Niet alle veranderingen konden zomaar geïmplementeerd worden binnen een overheidscontext maar het voorlopig eindresultaat (Het veranderingsproces is immers nooit af!) is positief. De grote verandering mag nu niet te lang meer op zich laten wachten. De luchthaven is nu echt klaar voor de privatisering!

We hopen zowel dit jaar als de komende jaren samen met alle stakeholders verder te kunnen bouwen aan een succesvol luchthavenproject en hopen op uw steun te mogen blijven rekenen.

Gino Vanspauwen,
Algemeen Directeur

Inhoudstafel

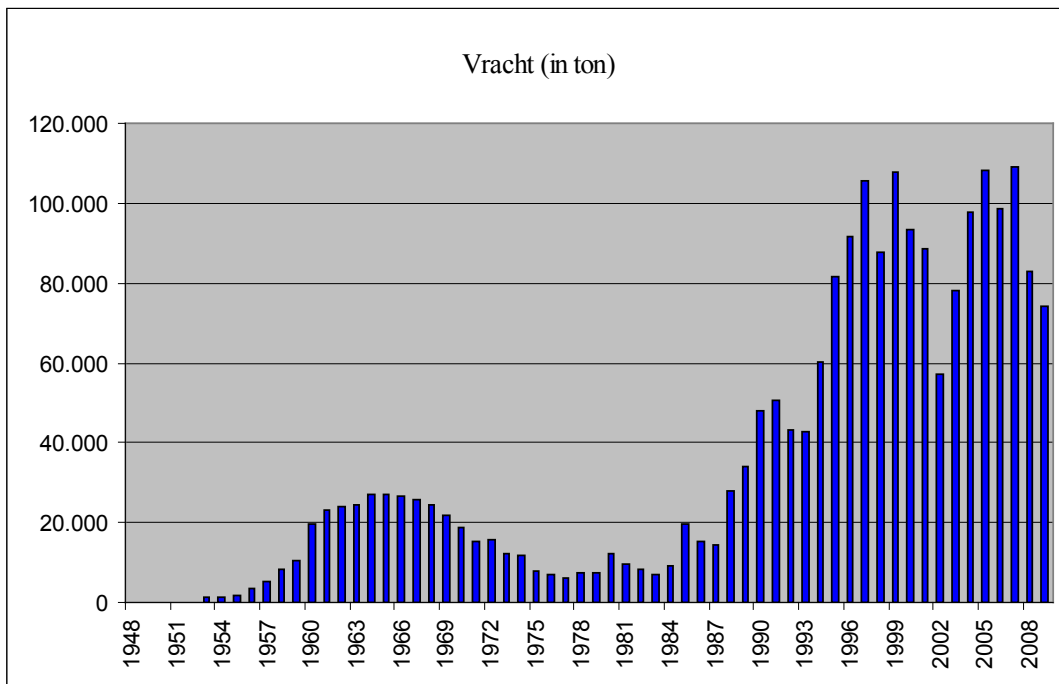
Voorwoord	1
Activiteitenverslag	
Trafiek	5
Human-resources-management	7
Milieu	14
Klachtenrapport 2009	17
Beheersverslag	
Financiële resultaten	18
Investerings met eigen middelen	20
Investerings met dotaties	21
Jaarrekening 2009	
Balans boekjaar 2009	24
Resultatenrekening 2009	26
Colofon	28



CARGO

Niettegenstaande alle prognoses uitwezen dat de crisis hard zou toeslaan op de Internationale Luchthaven Oostende-Brugge, heeft de heropleving van de vrachttrafiek in de maand december 2009 ervoor gezorgd dat de achteruitgang van de vrachttrafiek in 2009 ten opzichte van het jaar 2008 slechts 10,6 % bedraagt: van 82.920 ton in 2008 naar 74.148 ton in 2009.

Deze heropleving is te danken aan de goede samenwerking met de home carriers MK Airlines, EgyptAir, ANA Aviation¹ en Meridian Airways.



¹ World Airways vliegt in opdracht van ANA Aviation.

Activiteitenverslag

PASSAGIERS

In 2009 daalde het aantal passagiers minimaal: van 199.958 passagiers in 2008 naar 192.776 passagiers in 2009. Deze beperkte daling van het aantal passagiers met 3,6% is te wijten aan het wegvallen van de zomerbestemmingen Corfu en Djerba.

BEWEGINGEN

In 2009 steeg het aantal bewegingen met 12,2%: van 33.298 bewegingen in 2008 naar 37.356 bewegingen in 2009. Deze stijging is te danken aan de sterke prestaties van Ostend Air College en Noordzee Vliegclub binnen het General Aviation segment van de Internationale Luchthaven Oostende-Brugge. Enerzijds steeg het aantal touringvluchten met maar liefst 26%, anderzijds kende ook het aantal trainingsvluchten een aanzienlijke stijging. De luchtvaartopleidingen georganiseerd door de Katholieke Hogeschool Brugge-Oostende in samenwerking met Ben Air Flight Academy kenden ook een groeiende belangstelling.

	2009	2008	2007
Vracht (in ton)	74.148	82.920	108.953
Aantal passagiers	192.776	199.958	180.063
Aantal bewegingen	37.356	33.298	27.632



Activiteitenverslag

HUMAN RESOURCES MANAGEMENT

Op de Internationale Luchthaven Oostende-Brugge werden in 2009 in totaal 133 personeelsleden (126 voltijdse equivalenten) tewerkgesteld door de Vlaamse overheid. Op 31/12/2008 telden we nog 132 personeelsleden. In 2009 kwam er dus 1 nieuw personeelslid in dienst, namelijk een badge-administrator. Naast de badge-operatoren die, bovenop hun taak als beveiligingsagent, een deel van de administratie met betrekking tot de luchthavenidentificatiekaarten voor hun rekening nemen, is er nu een voltijds badge-administrator aanwezig die deze administratie volledig coördineert.

Daarnaast werd – zoals de vorige jaren – 1 externe Sales & Customer Relations Consultant tewerkgesteld.

Op 1 januari 2010 werd ook de functie van Hoofd Technische Diensten opnieuw ingevuld.

Situatie op 31/12/2009

Algemeen Directeur	1
Directiesecretariaat	1
Personeelsadministratie	2
Security Manager	1
Badge-administrator	1
Safety & Environment Manager	1
Financieel & Concessie Departement	
Financieel & Concessie Manager	1
Boekhouding	2
Navigatie	5
Secretariaat	1
Airside Operations	
Airside Operations Manager	1
Duty Operations Officers	6
Marshalling & Bird Control Unit	9
Luchthavenbrandweer	41
Luchthavenbeveiliging	37
Technische Diensten	
Hoofd Technische Diensten	0
Elektriciens/Informatici	8
Onderhoud	6
Schoonmaak	5
Onbetaald verlof	4
TOTAAL	133
Sales & Customer Relations Consultant	1

Situatie op 20/03/2010

Algemeen Directeur	1
Directiesecretariaat	1
Personeelsadministratie	2
Safety Manager	1
Financieel & Concessie Departement	
Financieel & Concessie Manager	1
Boekhouding	2
Navigatie	5
Secretariaat	1
Airside Operations	
Airside Operations Manager	1
Duty Operations Officers	6
Marshalling & Bird Control Unit	9
Fire & Rescue Manager (vacant)	
Brandweermannen	41
Security	
Security Manager	1
Beveiligingsagenten	39
Badge-administrator	1
Technische Diensten	
Hoofd Technische Diensten	1
Elektriciens/Informatici	8
Onderhoud	11
Onbetaald verlof	4
TOTAAL	136
Sales & Customer Relations Consultant	1

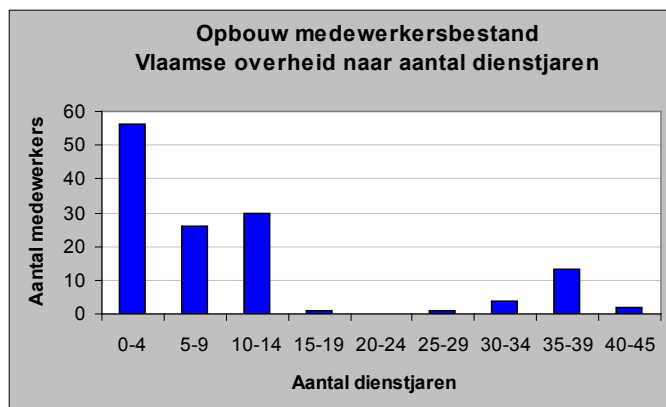
Activiteitenverslag

De voornaamste wijzigingen ten opzichte van 2009:

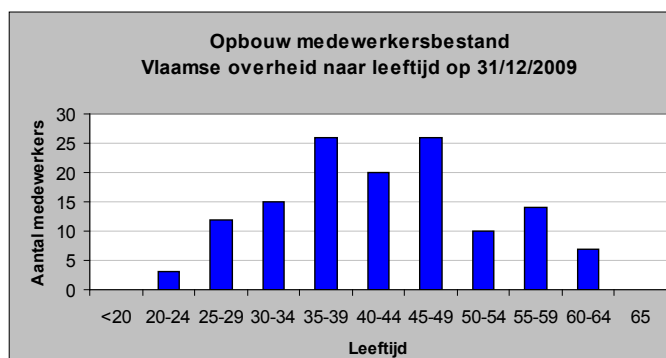
In het jaarverslag 2008 werd het gewijzigde organigram d.d. 1 april 2009 besproken. Per 20 maart 2010 worden echter terug een aantal wijzigingen doorgevoerd:

- De functie van Safety & Environment Manager wordt ontdubbeld: de Safety Manager zal zich vanuit een staffunctie volledig focussen op het Safety Management System (SMS), de veiligheid op de werkvloer en de veiligheid met betrekking tot de luchtvaartangelegenheden. Het luik 'Milieu' zal behartigd worden door een externe milieucoördinator.
- De functie van Fire & Rescue Manager wordt opnieuw vacant verklaard. De luchthavenbrandweer blijft geïntegreerd in het departement 'Airside Operations' maar zal rechtstreeks aangestuurd worden door de Fire & Rescue Manager, onder supervisie van de Airside Operations Manager en in samenwerking met de Duty Operations Officers.
- De functie van Security Manager wordt ontdubbeld. Enerzijds zal de huidige Security Manager vanuit een lijnfunctie rechtstreeks de postoversten Security en de beveiligingsagenten aansturen. Anderzijds zal in de toekomst een externe Security Auditor kwaliteitscontroles uitvoeren. De luchthavenbeveiliging wordt aldus losgekoppeld van het departement 'Airside Operations'.

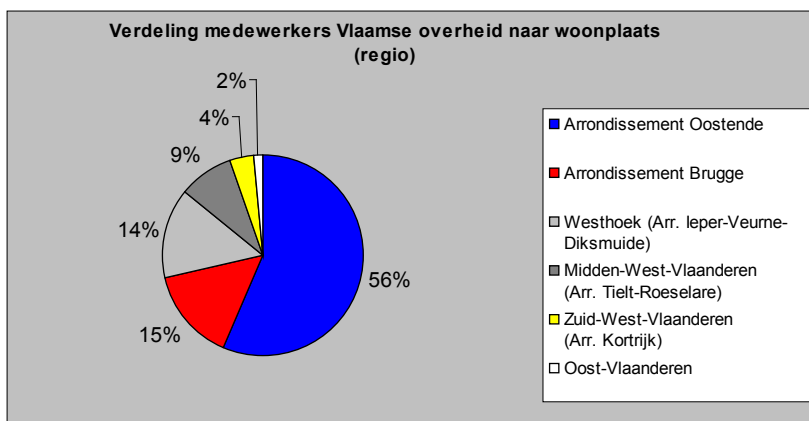
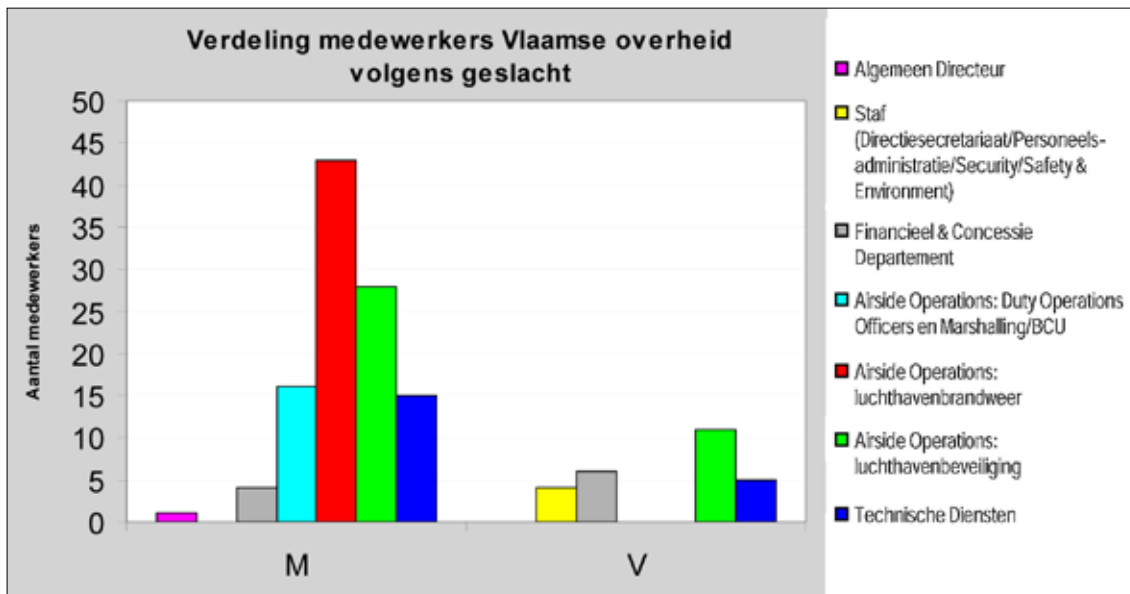
Het personeelsbestand is opgebouwd uit 45 statutaire personeelsleden en 88 contractuele medewerkers, een verhouding van 34% statutairen en 66% contractuelen tegenover 30% statutairen en 70% contractuelen eind 2008. Een aantal technisch assistenten werden immers statutair benoemd na deelname aan de generieke proeven van de Vlaamse overheid en een geslaagde proefperiode.



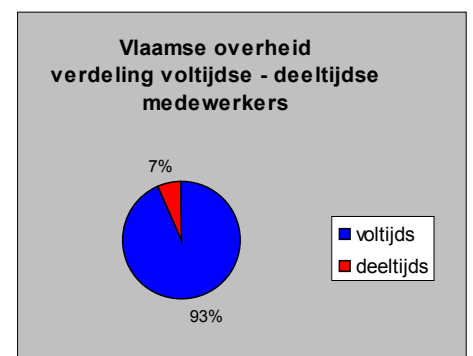
Het gemiddeld aantal dienstjaren is nu 11,1 jaar, net zoals in 2008. De gemiddelde leeftijd bedraagt 42 jaar, tegenover 43 jaar in 2008.



Activiteitenverslag



We noteren een kleine stijging van het aantal vrouwelijke personeelsleden: 20% van het personeelsbestand tegenover 18% in 2008. De afdelingen 'Duty Operations Officers', 'Marshalling & Bird Control Unit' en 'Luchthavenbrandweer' binnen het departement 'Airside Operations' bestaan echter nog steeds uitsluitend uit mannelijke medewerkers. 93% van de medewerkers van de Vlaamse overheid werkt voltijds; de overige 7% werkt deeltijds (deeltijds contract, verlof voor deeltijdse prestaties of deeltijdse loopbaanonderbreking). 56% van de personeelsleden woont in het arrondissement Oostende. De overige personeelsleden zijn woonachtig in de provincie West-Vlaanderen, met uitzondering van 2 medewerkers die in Oost-Vlaanderen wonen.



Activiteitenverslag

In 2009 kende de luchthaven in totaal 1.625 ziektedagen (verzuim wegens langdurige ziekte en arbeidsongeval inbegrepen). Dit komt neer op een gemiddelde van 12,9 ziektedagen per personeelslid. Wanneer we het verzuim wegens langdurige ziekte (> 3 maanden afwezig) niet meetellen, bekomen we een gemiddelde van 8,5 ziektedagen per personeelslid.

Diensten	Gemiddeld aantal ziektedagen per personeelslid in 2009	Gemiddeld aantal ziektedagen per personeelslid in 2009 (verzuim wegens langdurige ziekte niet inbegrepen)
Algemeen Directeur	0	0
Directiesecretariaat	4	4
Personeelsadministratie	4,5	4,5
Security Manager	0	0
Badge-administrator	0	0
Safety & Environment Manager	4	4
Financieel & Concessie Departement		
Financieel & Concessie Manager	4	4
Boekhouding	1	1
Navigatie	16,8	16,8
Secretariaat	0	0
Airside Operations		
Airside Operations Manager	6	6
Duty Operations Officers	6	6
Marshalling & Bird Control Unit	12,6	3,8
Luchthavenbrandweer	8,7	8,7
Luchthavenbeveiliging	12,7	10,7
Technische Diensten		
Hoofd Technische Diensten	0	0
Elektriciens/Informatici	7,6	7,6
Onderhoud	71,8	2
Schoonmaak	22,5	11,5
TOTAAL	12,9	8,5

Activiteitenverslag

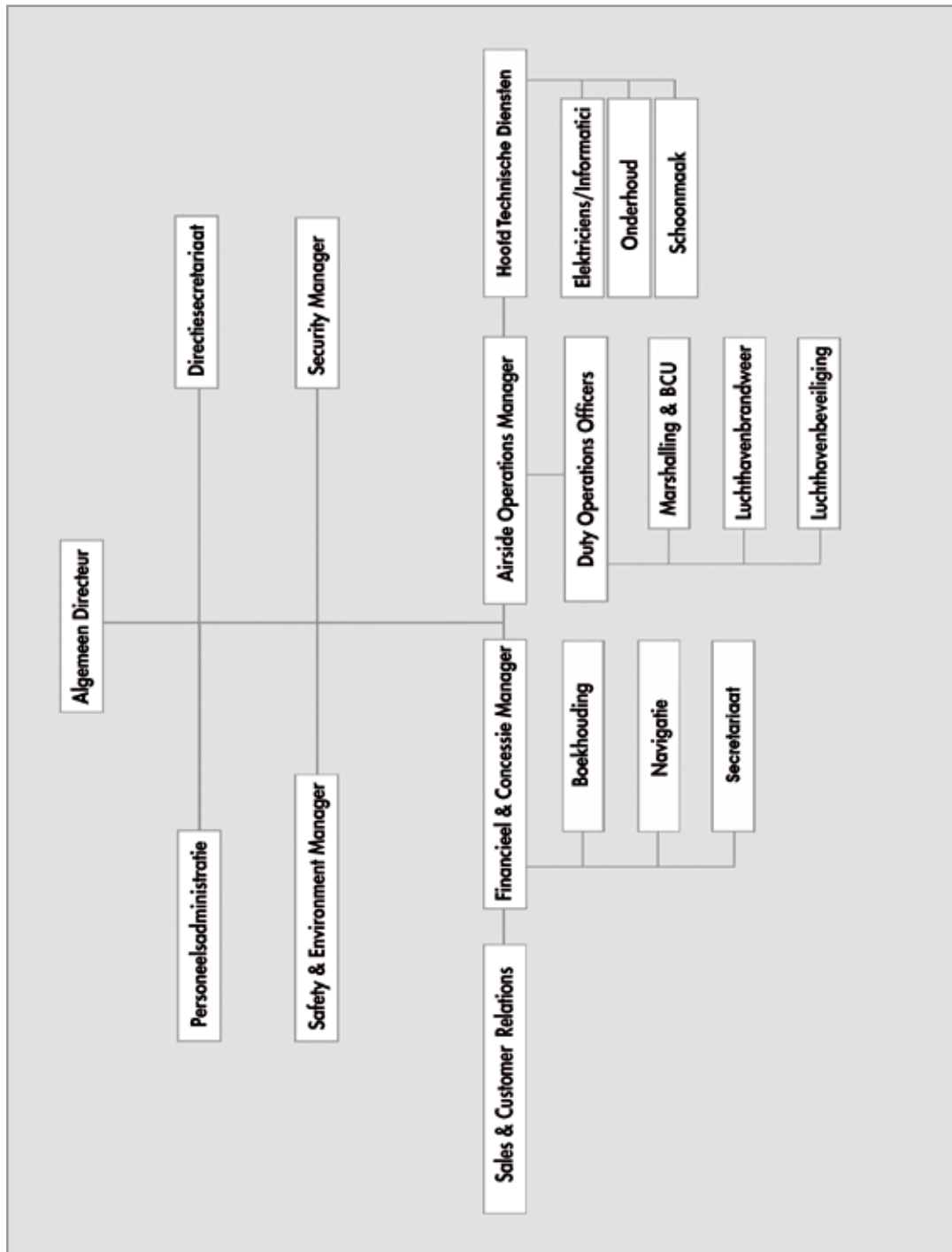
Bij vergelijking van de cijfers genoteerd in 2009 met de ziekteverzuimpercentages van de jaren 2007 en 2008, merken we nog steeds een dalende tendens.

	Gemiddeld aantal ziektedagen per personeelslid	Gemiddeld aantal ziektedagen per personeelslid (verzuim wegens langdurige ziekte niet inbegrepen)
2007	18,6	11,6
2008	13,5	8,9
2009	12,9	8,5



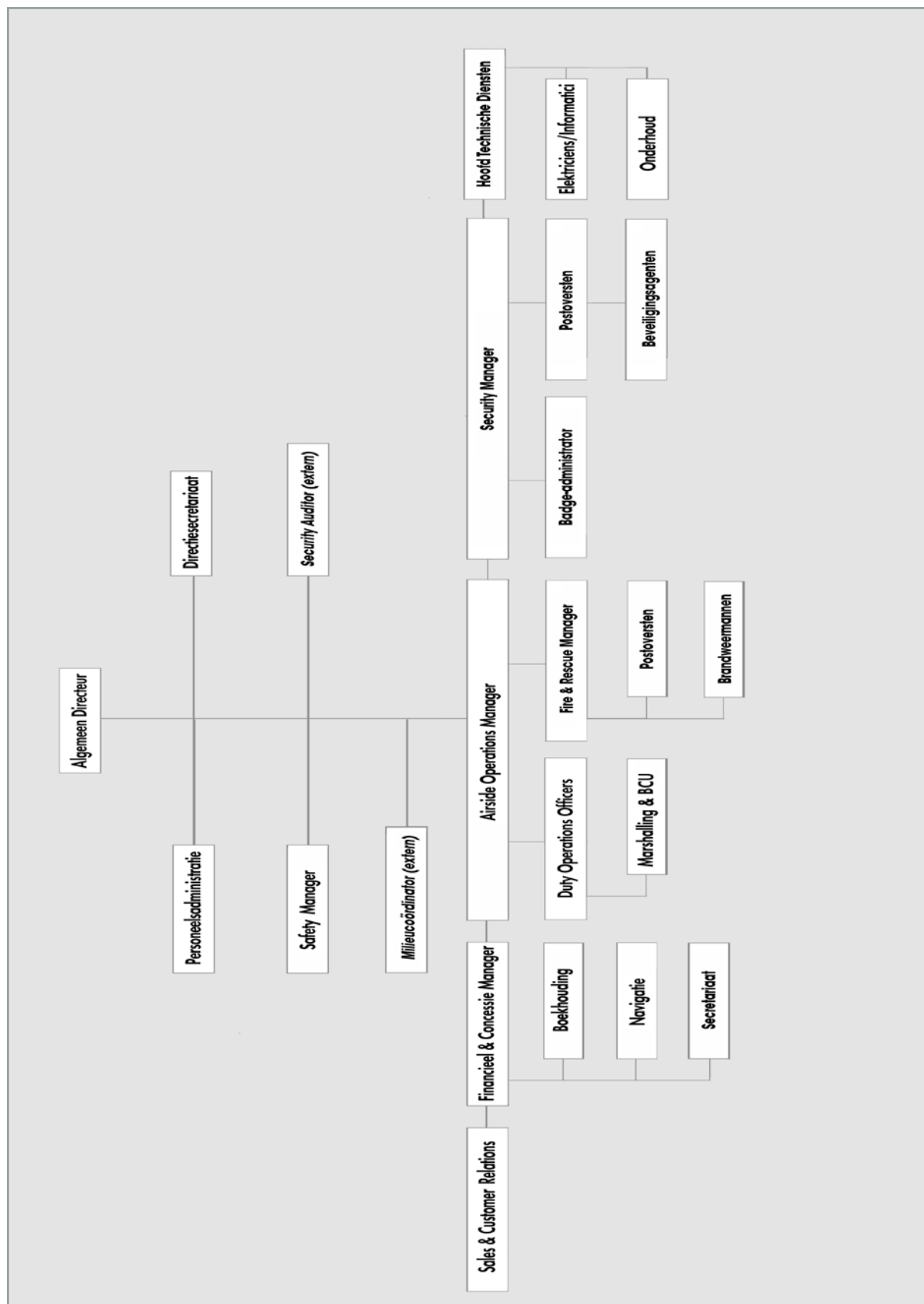
Activiteitenverslag

ORGANIGRAM OP 31 DECEMBER 2009



Activiteitenverslag

ORGANIGRAM OP 20 MAART 2010



NACHTVLUCHTEN - CONTINGENT

De milieuvergunning legt de commerciële bewegingen die plaatsvinden tussen 23:00u en 06:00u de volgende beperkingen op:

- Voor civiele subsonische straalvliegtuigen (groter dan 6 ton MTOW¹) mogen er maximum 270 bewegingen/kwartaal en 1.080 bewegingen/jaar plaatsvinden;
- Voor toestellen tot en met 6 ton MTOW ligt het maximum op 38 bewegingen/kwartaal en 152 bewegingen/jaar.

Een aantal vluchten van openbaar belang vallen buiten dit contingent. In 2009 gaat dit over 70 bewegingen met toestellen tot en met 6 ton MTOW, voornamelijk beloadingsvluchten en vluchten in het kader van de "pollution control" boven de Noordzee.

EVOLUTIE VAN HET AANTAL NACHTELIJKE BEWEGINGEN VAN 1999 TOT EN MET 2009

Het aantal nachtelijke bewegingen in 2009 bleef met 530 bewegingen voor toestellen groter dan 6 ton MTOW en 32 bewegingen (102-70) voor toestellen tot en met 6 ton MTOW ruim onder de door de milieuvergunning toegestane maxima.

	+ 6 ton	≤ 6 ton	Totaal
2009	530	102	632
2008	686	71	757
2007	724	112	836
2006	611	410	1.021
2005	642	203	845
2004	679	310	989
2003	888	197	1.085
2002	368	356	724
2001	444	273	717
2000	577	266	843
1999	896	329	1.225

¹ Maximum Take Off Weight

Activiteitenverslag

QC² -OPVOLGING IN 2009

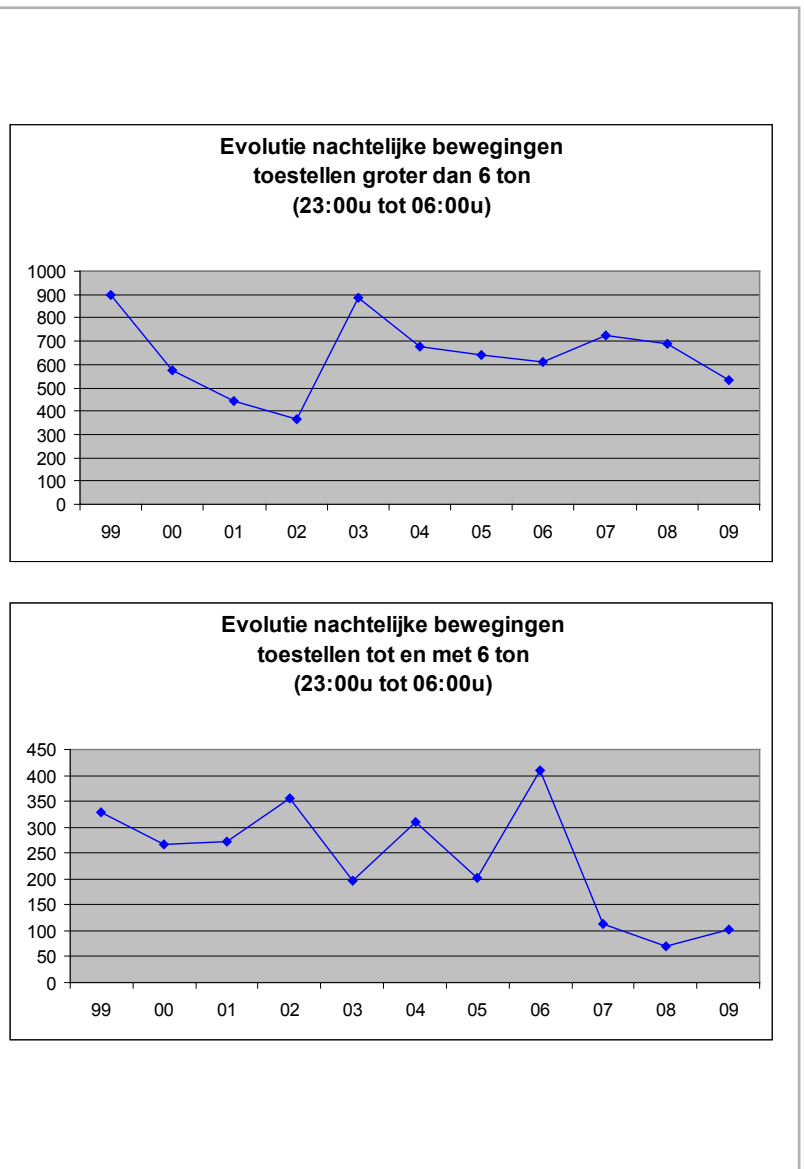
Tussen 23:00u en 06:00u bedraagt de door de milieuvergunning opgelegde maximum toegelaten geluidshoeveelheid 82 QC per vliegbeweging.

De milieuvergunning legt tevens op dat de totale jaarlijkse geluidshoeveelheid geproduceerd door vertrekkende en aankomende vliegtuigen tussen 23:00u en 06:00u nooit méér mag bedragen dan 25.100 QC. In 2009 werden er tussen 23:00u en 06:00u in totaal 7.176 QC geproduceerd door vertrekkende en aankomende vliegtuigen (tegenover 9.849 QC in 2008 en 10.686,9 QC in 2007).

De milieudoelstelling betreffende de QC van vliegtuigen werd dus ruimschoots gehaald.

EVOLUTIE VAN DE GELUIDSCONTOUR³

In 2010 werd de contourberekening uitgevoerd van de vluchten in 2009. Deze resultaten zijn beschikbaar op de website van de luchthaven.



² De QC (Quota count) is een maatstaf voor het bij de landing of het opstijgen gemeten geluidsniveau uitgedrukt in EPN(dB).

³ Geluidscontouren zijn isolijnen die punten van gelijke geluidsbelasting verbinden. Voor luchthavens worden geluidscontouren aangewend om op objectieve wijze de geluidsbelasting op langere termijn door opstijgende en landende vliegtuigen uit te drukken en weer te geven op kaarten.

Activiteitenverslag

GELUIDSMEETNET

De jaarrapportering van het geluidsmeeetnet voor het jaar 2009 werd gepubliceerd op de website van de luchthaven. Op de vier meetposten werd een operationaliteit tussen 85 en 99,9% gerealiseerd. De metingen van het geluidsmeeetnet valideren de theoretische berekening van de geluidscontouren.

DAKSCHADE

In 2009 werden 6 gevallen van dakschade erkend, telkens in de gekende zones in de as van de landingsbaan kant Stene. In het kader van goed nabuurschap zorgde de luchthaven steeds voor het herstel van deze schade, wat een uitgave van 2.417 euro betekende.

MILIEU-OVERLEGCOMMISSIE

In 2009 kwam deze adviescommissie tweemaal bijeen onder het voorzitterschap van de Provincie West-Vlaanderen en besprak onder meer:

- de nachtvluchten;
- de dakschade;
- de geluidscontouren;
- het geluidsmeeetnet;
- het jaaractieplan milieu;
- de 5-jaarlijkse rapportage aan de Deputatie met betrekking tot de stand van zaken en de effecten van de getroffen milderende maatregelen om de hinder op een aanvaardbaar niveau te houden.



Activiteitenverslag

KLACHTENRAPPORT 2009

Gedurende het jaar 2009 werden in totaal 14 klachten behandeld waarvan 7 ontvankelijke en 7 onontvankelijke klachten (klachten niet behorend tot de bevoegdheid van de Internationale Luchthaven Oostende-Brugge - doorverwijzing naar bevoegde instantie). Dit is een daling met 33% ten opzichte van 2008.

OVERZICHT VAN DE KLACHTEN

Onderwerp	Aantal
Bagage (gestolen goederen)	2
Bedrijfsrestaurant (ontbrekend)	1
Dienstverlening luchthavenrestaurant	1
Geluidshinder	3
Grondlawaaï	1
Klachtenbehandeling Belgocontrol	1
Oefenvluchten	1
Veiligheidscontrole	1
Vliegroutes	1
Vluchtinformatie (actualisering)	2

Gedurende het jaar 2009 werden er geen klachten ingediend bij de Afdeling Milieu-Inspectie. De Internationale Luchthaven Oostende-Brugge is volgens het Vlaams reglement betreffende de Milieuvergunningen (VLAREM I) een klasse I-inrichting. De Afdeling Milieu-Inspectie van de Vlaamse overheid is dus de aangewezen instantie om klachten bij in te dienen die betrekking hebben op een overtreding van de reglementering.

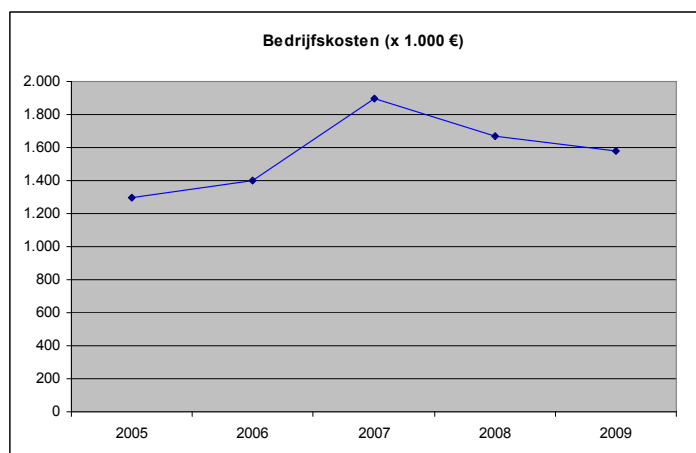
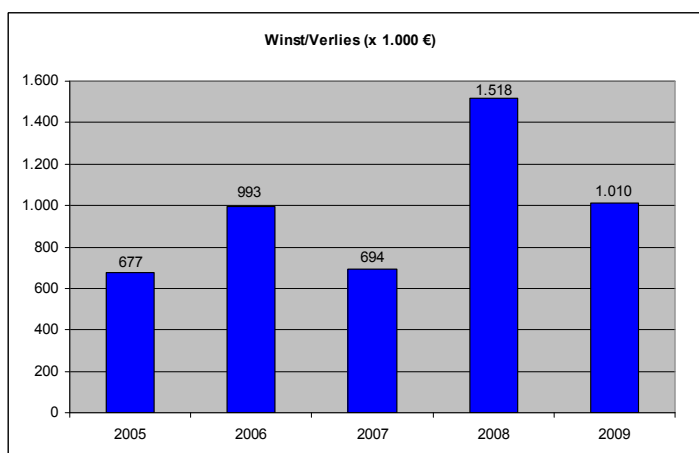


Beheersverslag

FINANCIËLE RESULTATEN

Het financieel resultaat wordt geanalyseerd op basis van de jaarrekening van de luchthaven, terug te vinden achteraan dit verslag (zie blz. 24-27).

Deze jaarrekening is het resultaat van een economische boekhouding. Aangezien de luchthaven als Dienst met Afzonderlijk Beheer (DAB) ressorteert onder het Vlaams Gewest, moet de economische boekhouding op het einde van het jaar vertaald worden naar een begrotingsboekhouding.

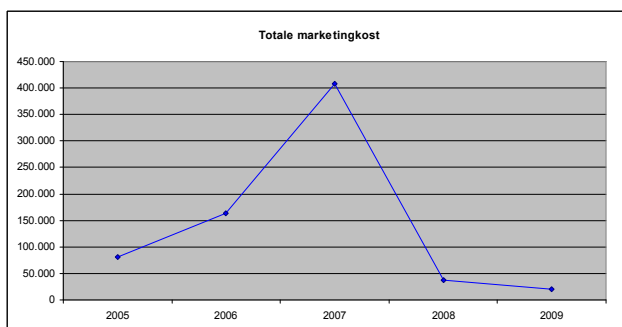


De Internationale Luchthaven Oostende-Brugge heeft het jaar 2009 opnieuw positief afgesloten. De winst is echter wel gedaald van 1.518.436 euro in 2008 naar 1.010.195,66 euro in 2009.

Niettegenstaande alle prognoses uitwezen dat de crisis hard zou toeslaan op de Internationale Luchthaven Oostende-Brugge, heeft de luchthaven gedurende het jaar 2009 goed standgehouden en is de luchthaven er uiteindelijk in geslaagd een mooi eindresultaat neer te zetten.

Dit positief resultaat is grotendeels te danken aan het onder controle houden van de kosten. De totale kost verbonden aan de post "Diensten en diverse goederen" die ressorteert onder de rubriek "Bedrijfskosten" is opnieuw lichtjes gedaald. Een aantal dalingen/stijgingen van de individuele bedrijfskosten ten opzichte van 2008, kunnen als volgt verklaard worden :

- In 2008 heeft de luchthaven beslist om voor de Dienst Beveiliging en de Duty Operations Officers nieuwe werkkledij in te voeren. Deze bestelling werd geplaatst en uitgevoerd in 2009.
- De kosten van marketing zijn in 2009 verder gedaald: in 2009 werd slechts aan één vakbeurs deelgenomen en het aantal advertenties in vakbladen werd tot een minimum herleid.

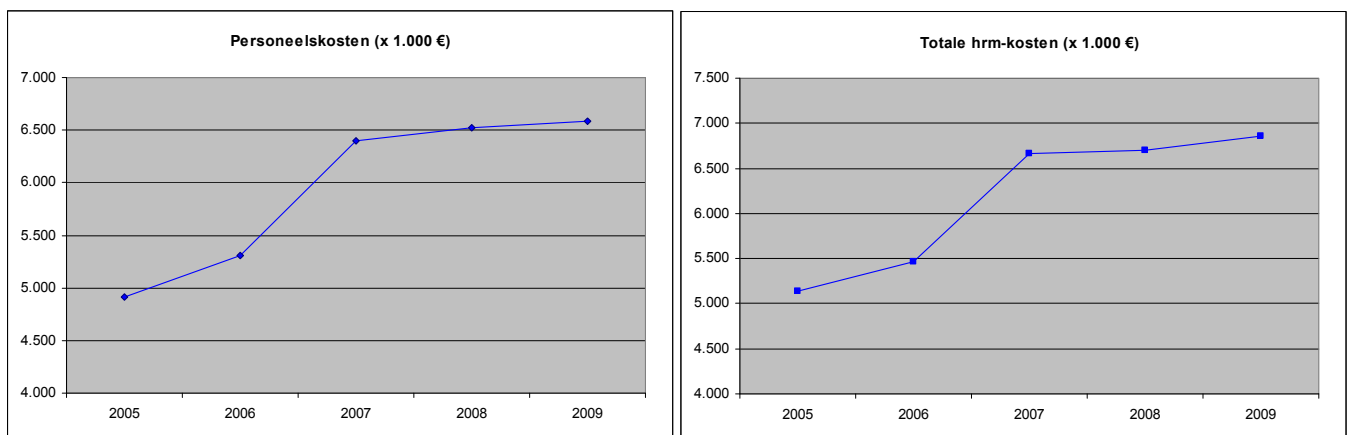


• Omdat de luchthaven veel aandacht besteedt aan de training van de medewerkers, werden ook in 2009 een aantal opleidingen voorzien: enerzijds werd er door de stafmedewerkers een management opleiding gevolgd, anderzijds volgden alle brandweermannen een cursus "Heftruckbestuurder" terwijl de elektriciens en de leden van de onderhoudsploeg de cursussen "Heftruckbestuurder" en "Hoogtewerker" volgden. Daarnaast werd er geïnvesteerd in de nodige trainingssessies voor de beveiligingsagenten.

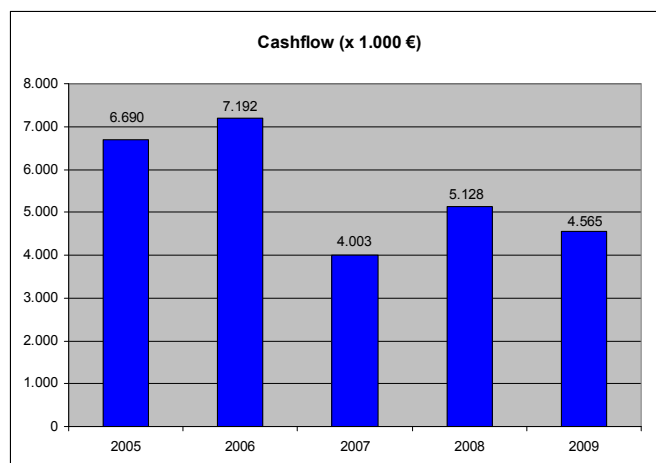
Beheersverslag

- De energiekosten (water, verwarming en elektriciteit) zijn sterk gedaald.
- De onderhoudskosten van de gebouwen, terreinen en wagens zijn gestegen o.a. doordat onderhoudscontracten niet langer kunnen gefinancierd worden met de investeringsdotatie. Er werd eveneens veel Cryotech aangekocht om de pistes te ontijzelen.

De personeelskosten zijn, op de indexatie na, op hetzelfde niveau gebleven. In 2009 werd één extra personeelslid aangeworven, nl. een badge-administrator.



De bedrijfsopbrengsten zijn gestegen. Enerzijds werd de jaarlijkse werkingsdotatie opnieuw geïndexeerd, anderzijds is de luchthaven - ondanks het moeilijke financiële jaar 2009 - er evenwel in geslaagd om de eigen inkomsten op hetzelfde niveau te houden van 2008.



In 2009 moest de luchthaven een bedrag van 14.937,16 euro overboeken naar de wettelijke reserve. De uiteindelijke netto-winst van 995.258,50 euro zal in de verdere ontwikkeling van de luchthaven worden geïnvesteerd.

Beheersverslag

INVESTERINGEN MET EIGEN MIDDELEN

Naast de projecten die gefinancierd worden met de investeringsdotatie, werden door de Internationale Luchthaven Oostende-Brugge ook nog een aantal eigen investeringen gerealiseerd. Deze investeringen zijn noodzakelijk om de dagdagelijkse werking van de luchthaven te garanderen.

	Investerings met eigen middelen in euro
2002	70.876
2003	78.839
2004	71.101
2005	97.395
2006	98.402
2007	105.205
2008	119.272
2009	56.624

Deze eigen middelen werden vooral aangewend om uitrustingsgoederen aan te kopen. Het gaat hier voornamelijk om kantoorbenodigdheden, meubilair en werkmateriaal eigen aan bepaalde diensten zoals o.a. gereedschap voor arbeiders en elektriciens en een keuringstoestel voor de brandweer.

In 2009 werden een aantal investeringen om het departement 'Security' verder uit te rusten eveneens met eigen middelen gefinancierd. Zo werden een aantal onderdelen van het beveiligingssysteem vervangen en werd er een nieuwe printer aangekocht om luchthavenidentificatiekaarten aan te maken. Er werden ook een aantal nieuwe radio's aangekocht om de veiligheid op het luchthaventerrein te vrijwaren, in afwachting van de komst van een nieuw digitaal mobiel communicatienetwerk (trunking)¹.

¹ intercomsysteem gebaseerd op de moderne 'Terrestrial Trunked Radio' (TETRA) standaard (officiële standaard opgesteld door het Europees Telecommunicatie en Standardisatie Instituut (ETSI)). TETRA is een digitale standaard voor radiocommunicatie die vooral gebruikt wordt door professionele gebruikers.

INVESTERINGEN MET DOTATIES

Naast de werkingsdotatie die wordt toegekend aan de luchthaven om het tekort aan eigen inkomsten op te vangen, ontvangt de luchthaven van het Vlaams Gewest een investeringsdotatie. Deze middelen worden geïnvesteerd in de kwalitatieve uitbouw van de luchthaven, met name in infrastructuur, gebouwen en uitrusting.

In het jaar 2009 bedroeg de door de overheid voorziene investeringsdotatie 2.905.000 euro.

	Investeringsdotatie in euro
2002	3.306.000
2003	3.240.000
2004	3.240.000
2005	3.046.000
2006	3.046.000
2007	2.659.000
2008	2.695.227
2009	2.905.000

In 2009 werden door de Internationale Luchthaven Oostende-Brugge o.a. de volgende investeringsprojecten voorzien:

- In 2010 zullen ononderbroken onderhoudswerkzaamheden plaatsvinden aan de verhardingen zowel aan land- als aan luchtzijde.
Kostprijs: 110.000 euro
- Er werd een nieuwe brandweerwagen (crashtender) besteld. De levering zal gebeuren begin 2011.
Kostprijs: 678.000 euro
- Er werd een sproeiwagen aangekocht om ontijzelingsproducten te sproeien.
Kostprijs: 46.300 euro
- De check-in ruimte wordt volledig heringericht met o.a. ruimbagagescanners die voldoen aan de recentste Europese normen.
Kostprijs: 1.090.000 euro
- Er werd ook geïnvesteerd in de aankoop van 3 handbagagescanners.
Kostprijs: 98.500 euro

Beheersverslag

- Uit onderzoek blijkt dat er zich asbest bevindt in de kelders en het vrachtgebouw van de luchthaven. Het asbestvrij maken van deze ruimtes is voorzien voor midden 2010.
Kostprijs: 330.000 euro
- Er werd een nieuw digitaal mobiel communicatienetwerk (trunking) aangekocht.
Kostprijs: 66.000 euro
- In 2009 heeft de luchthaven de eindverrekening ontvangen van de bouw van de wachtposten op Apron I¹.
Kostprijs: 135.000 euro
- Naar aanleiding van de overlaging van de piste dienden de bakens en de bekabeling herplaatst te worden.
Kostprijs: 80.500 euro

Bij het realiseren van al deze projecten kreeg de luchthaven de gewaardeerde medewerking van Belgocontrol en van meerdere diensten van de Vlaamse overheid, zoals:

- het Agentschap Infrastructuur, Wegen en Verkeer West-Vlaanderen;
- het Agentschap voor Facilitair Management, Gebouwen West-Vlaanderen;
- het Agentschap Infrastructuur, Elektriciteit en Mechanica Gent;
- de afdeling Luchthavenbeleid.

Ook de afdelingen Algemeen Beleid, Algemene Technische Ondersteuning, Begroting en Boekhouding, Juridische Dienstverlening en Personeel en Logistiek van het Departement Mobiliteit en Openbare Werken hebben de luchthaven bijgestaan om haar exploitatietak te vervullen.



¹ de inschepingsvloer langs de Torhoutsesteenweg

Jaarrekening boekjaar 2009

01.01.2009 - 31.12.2009

Balans boekjaar 2009

ACTIVA	2009	2008	2007	2006
VASTE ACTIVA				
III. Materiële vaste activa				
Gebouwen, inrichting, uitrusting	715.500,06	706.339,46	647.197,72	617.278,89
Installaties, machines en uitrusting	1.017.034,05	976.591,69	922.351,66	856.706,20
Meubilair	312.330,79	308.174,59	302.284,39	292.643,04
Rollend materieel	1.659.979,67	1.657.114,45	1.657.114,45	1.657.114,45
Investerings met dotatie	43.355.496,00	40.504.028,57	37.923.140,16	35.313.131,23
Totaal vaste activa	47.060.340,57	44.152.248,76	41.452.088,38	38.736.873,81
Afschrijvingen	31.784.994,04	28.370.039,96	24.861.869,81	21.563.719,56
VLOTTENDE ACTIVA				
VII. Vorderingen op ten hoogste één jaar				
Handelsvorderingen	651.605,38	669.414,06	755.473,12	616.610,23
Overige vorderingen	4.832.816,70	4.703.709,88	4.666.804,17	4.701.335,87
IX. Liquide middelen	8.696.814,18	7.405.503,27	7.740.910,97	6.153.303,08
X. Overlopende rekeningen	25.247,15	46.951,92	32.495,87	34.039,87
Totaal vlottende activa	14.206.483,41	12.825.579,13	13.195.684,13	11.505.289,05
TOTAAL ACTIVA	29.481.829,94	28.607.787,93	29.785.902,70	28.678.443,30

PASSIVA	2009	2008	2007	2006
EIGEN VERMOGEN				
IV. Reserves				
Wettelijke reserve	1.075.365,32	1.060.428,16	1.060.428,16	1.060.428,16
(cfr. Art.19 van het besluit van de Vlaamse regering betreffende het financiële beheer van DAB luchthavens dd. 8 juni 1994)				
V. Overgedragen resultaat	7.744.348,67	6.749.090,17	5.230.653,97	4.536.655,14
VI. Kapitaalsubsidies	14.655.888,79	15.111.948,43	16.321.691,93	16.903.977,45
Totaal eigen vermogen	23.475.602,78	22.921.466,76	22.612.774,06	22.501.060,75
VOORZIENINGEN VOOR RISICO'S EN KOSTEN				
VII. Overige risico's en kosten	0,00	0,00	412.728,49	412.728,49
SCHULDEN				
IX. Schulden op ten hoogste één jaar				
Leveranciers	775.779,05	465.729,74	1.435.999,65	785.458,32
Te ontvangen facturen	3.952.917,00	3.919.828,92	4.105.017,05	3.830.262,50
Subtotaal handelsschulden	4.728.696,05	4.385.558,66	5.541.016,70	4.615.720,82
Schulden met betrekking tot bezoldigingen	944.454,60	965.897,90	1.064.013,82	1.045.772,47
Overige schulden				
Waarborgen	185.264,63	185.838,97	155.369,63	103.160,77
X. Overlopende rekeningen	147.811,88	149.025,64	0,00	0,00
Totaal schulden	6.006.227,16	5.686.321,17	6.760.400,15	5.764.654,06
TOTAAL PASSIVA	29.481.829,94	28.607.787,93	29.785.902,70	28.678.443,30

Resultatenrekening 2009

	2009	2008	2007	2006
I. BEDRIJFSOPBRENGSTEN				
Dotatie				
Dotatie werkingskosten	4.884.065,27	4.672.000,00	4.451.591,00	3.810.000,00
Eigen opbrengsten				
Aëronautische opbrengsten	3.196.203,73	3.287.665,13	3.295.467,26	5.822.616,01
Niet-aëronautische opbrengsten	1.274.966,96	1.150.795,93	1.152.798,05	1.092.370,41
Andere bedrijfsopbrengsten	74.823,28	65.659,44	76.613,62	102.082,73
Subtotaal eigen opbrengsten	4.545.993,97	4.504.120,50	4.524.878,93	7.017.069,15
Totaal bedrijfsopbrengsten	9.430.059,24	9.176.120,50	8.976.469,93	10.827.069,15
II. BEDRIJFSKOSTEN				
1. Diensten en diverse goederen				
Kosten rollend materieel	89.629,82	119.699,35	101.179,03	96.032,16
Onderhoudskosten gebouwen + terreinen + installaties	568.197,16	510.587,45	467.844,21	315.593,25
Elektriciteit	215.161,87	317.568,26	223.028,55	233.177,87
Verwarming	135.398,10	164.093,51	130.238,43	124.461,82
Water	29.587,77	50.695,92	43.654,40	29.077,18
Telefonie	23.495,50	21.217,05	27.591,50	25.226,69
Kosten administratie	40.469,64	48.533,82	50.202,15	53.144,76
Kosten bedrijfskleding	73.524,38	5.807,63	84.704,59	28.764,54
Kosten milieu-advies	37.667,36	38.990,21	36.297,77	38.926,07
Kosten Sales en Marketing	181.300,53	180.879,07	588.315,50	309.617,13
Kosten ereloon advocaten en studie bureaus	35.143,06	45.936,36	35.000,18	8.242,70
Kosten interim	0,00	0,00	0,00	52.072,04
Kosten erfpachtvergoeding	31.586,02	31.623,03	28.160,58	43.701,79
Diverse kosten	120.023,32	131.428,71	80.586,81	39.168,14
Subtotaal diensten en diverse goederen	1.581.184,53	1.667.060,37	1.896.803,70	1.397.206,14
2. Bezoldigingen, sociale lasten	6.585.289,59	6.518.094,76	6.398.332,51	5.303.594,57
3. Afschrijvingen en waardeverminderingen	3.554.929,56	3.609.954,14	3.309.169,27	6.198.731,30
4. Andere bedrijfskosten	48.794,42	38.860,50	43.242,56	46.941,85
Totaal bedrijfskosten	11.770.198,10	11.833.969,77	11.647.548,04	12.946.473,86

	2009	2008	2007	2006
III. BEDRIJFSWINST/(VERLIES)	-2.340.138,86	-2.657.849,27	-2.671.078,11	-2.119.404,71
IV. FINANCIËLE OPBRENGSTEN	3.323.287,21	3.825.683,93	3.196.297,35	3.082.173,47
V. FINANCIËLE KOSTEN	4.586,58	4.439,98	5.620,71	10.002,36
VI. RESULTAAT BEDRIJFSVOERING	978.561,77	1.163.394,68	519.598,53	952.766,40
VII. UITZONDERLIJKE OPBRENGSTEN	45.611,13	383.943,17	174.845,73	64.094,93
VIII. UITZONDERLIJKE KOSTEN	13.977,24	28.901,65	445,43	23.556,89
IX. NETTO RESULTAAT: WINST/(VERLIES)	1.010.195,66	1.518.436,20	693.998,83	993.304,44
CASHFLOW				
Winst/ (verlies) van het boekjaar	1.010.195,66	1.518.436,20	693.998,83	993.304,44
Afschrijvingen+waardeverminderingen	3.554.929,56	3.609.954,14	3.309.169,27	6.198.731,30
Totaal	4.565.125,22	5.128.390,34	4.003.168,10	7.192.035,74
Overboeking naar wettelijke reserve	14.937,16	0,00	0,00	31.316,00
WINST/ (VERLIES) VAN HET BOEKJAAR	995.258,50	1.518.436,20	693.998,83	961.988,44

Samenstelling

Internationale Luchthaven Oostende-Brugge
Nieuwpoortsesteenweg 889 - 8400 Oostende
Gino Vanspauwen, Tom Robeyn, Ann Vanpraet,
Els Jaques, Claire Verlinde

Eindredactie

Els Jaques

Verantwoordelijke uitgever

Gino Vanspauwen, Algemeen Directeur

Lay-out en druk

BZ - AFM
Digitale Drukkerij
Nadia De Braekeler

Fotografie

Thomas Brackx
André Deblauwe
Henderyckx Luchtfotografie B.V.B.A.
Sven Everaert
Nik Deblauwe

Depotnummer

D/2010/3241/109

Uitgave

Mei 2010

The present annual report is also available in English and can be obtained free of charge at the following address :

Ostend-Bruges International Airport
Mrs Cathy Lattrez
Nieuwpoortsesteenweg 887 bus 4
B-8400 Oostende
Telephone: +32 (0)59 80 20 08
Fax: +32 (0)59 70 55 12
e-mail: cathy@ost.aero

© Niets uit deze publicatie mag worden gepubliceerd zonder de expliciete bronvermelding "Jaarverslag 2009- Internationale Luchthaven Oostende-Brugge"



Internationale Luchthaven Oostende-Brugge
Nieuwpoortsesteenweg 889 - 8400 Oostende - België

Tel.: +32 (0)59 80 20 08
Fax: +32 (0)59 70 55 12

www.ost.aero