

Kinderopvang

Jaarverslag 2005



Kind en Gezin

Hallepoortlaan 27

1060 Brussel

02 533 12 11

<http://www.kindengezin.be>

INHOUD

Voorwoord

Deel 1: Cijfers en feiten

Hoofdstuk 1. Schets van het opvanglandschap

1. Informele kinderopvang
2. Formele kinderopvang

Hoofdstuk 2. Kinderopvang in cijfers

1. Aantal opvangvoorzieningen
2. Aantal opvangplaatsen
3. Evolutie in het aantal aangesloten onthaalouders
4. Aanwezige kinderen
5. Aantal verblijfsdagen

Hoofdstuk 3. Financiële analyse

1. Kinderdagverblijven en diensten voor opvanggezinnen
2. Initiatieven voor buitenschoolse opvang
3. Zelfstandige sector
4. Buurt- en nabijheidsdiensten

Deel 2: Beleid

Hoofdstuk 1. Het Lokaal Overleg Kinderopvang

1. Situering
2. Naar een lokaal beleid kinderopvang
3. Kind en Gezin verruimt zijn dienstverlening naar lokale besturen en naar Lokaal-Overleggroepen
4. Stand van zaken

Hoofdstuk 2. Kwaliteitszorg

1. Inspectie in 2005
2. Studiedagen kwaliteitszorg over meten, analyseren en verbeteren van de werking
3. ZiKo - Zelfevaluatie-instrument voor welbevinden en betrokkenheid van kinderen in de opvang
4. Medische preventie in de kinderopvang
5. Competentiebevordering
6. Brandveiligheid
7. Het Grote Kinderopvangboek
8. De Klachtendienst van Kind en Gezin

Hoofdstuk 3. Andere accenten in de werking

Bijlage: Regelgeving

1. Specifieke regelgeving
2. Andere regelgeving met impact op kinderopvang

VOORWOORD

Het Jaarverslag Kinderopvang geeft een overzicht van het belangrijkste cijfermateriaal en de belangrijkste evoluties van het voorbije jaar. Het is opgebouwd uit 2 delen. In een eerste deel worden de cijfers en de feiten weergegeven. Na een algemene voorstelling van de structuur van het huidige Vlaamse kinderopvanglandschap, worden cijfers gepresenteerd over het aanbod, het gebruik en de financiering van kinderopvang. In een tweede deel worden de eerder beleidsmatige aspecten besproken, gaande van het Lokaal Overleg Kinderopvang, de kwaliteitszorg tot enkele andere accenten in de werking van de afdeling Kinderopvang van Kind en Gezin. Tot slot wordt als bijlage bij het jaarverslag een opsomming gegeven van de regelgeving die op dit moment op kinderopvang van toepassing is en van de regelgeving uit andere sectoren die een impact heeft op de kinderopvangsector.

Sinds 1 april 2006 is Kind en Gezin een Intern Verzelfstandigd Agentschap. Dit brengt een aantal veranderingen met zich mee. Een ervan is dat de dienst Inspectie niet langer deel uitmaakt van Kind en Gezin, maar ondergebracht is in een apart Agentschap Inspectie. In de schets van het opvanglandschap zoals voorgesteld in het eerste deel wordt al rekening gehouden met deze verandering. In het tweede deel wordt wel nog een hoofdstuk gewijd aan de inspectieactiviteiten, aangezien die in 2005 wel nog deel uitmaakten van Kind en Gezin.

DEEL 1: CIJFERS EN FEITEN

Hoofdstuk 1. Schets van het opvanglandschap

Ouders die hun kinderen buitenshuis laten opvangen, kunnen een beroep doen op een waaier van opvangmogelijkheden¹. Hierbij bestaat een onderscheid tussen informele en formele kinderopvang.

1. Informele kinderopvang

Informele opvang is de opvang door grootouders, familie, vrienden of kennissen, en de opvang die plaatsvindt in het thuismilieu van het kind (huispersoneel, au pair, babysit, ...). Hier treedt de Vlaamse overheid niet regulerend op.

2. Formele kinderopvang

In de formele opvang worden er zes types van opvangvoorzieningen onderscheiden.

Kinderdagverblijven

Het gaat om opvang in groepsverband, erkend en gesubsidieerd door Kind en Gezin. Er zijn twee soorten kinderdagverblijven. Enerzijds de crèches, die voorzien in voorschoolse opvang van kinderen voor ze naar de basisschool gaan en in de overgangperiode tussen kinderopvang en basisschool. Ze hebben een minimumcapaciteit van 23 plaatsen. Anderzijds bestaat er een beperkt aantal peuterscholen voor kinderen vanaf 18 maanden voor ze naar de basisschool gaan en in de overgangperiode. Peuterscholen hebben een minimumcapaciteit van 20 plaatsen.

Sommige kinderdagverblijven hebben een bijkomend aanbod van buitenschoolse kinderopvang, ofwel in dezelfde lokalen (kinderen uit de kleuterschool), ofwel in aparte lokalen (kinderen uit de basisschool).

Kinderdagverblijven moeten minstens 220 dagen per jaar open zijn en moeten dagelijks minstens 11 uur opvang aanbieden tussen 6.30 uur en 18.30 uur.

Diensten voor opvanggezinnen

Het gaat om opvang in gezinsverband, georganiseerd vanuit een dienst die erkend en gesubsidieerd wordt door Kind en Gezin. Een dienst groepeerd minimaal 14 onthaalouders. Elke onthaalouder kan maximaal 8 kindjes gelijktijdig opvangen en gemiddeld 4 voltijds. Deze onthaalouders kunnen ook buitenschoolse opvang verzorgen voor kinderen uit de basisschool. Onthaalouders moeten voldoen aan een aantal minimale voorwaarden om zich te mogen aansluiten bij een dienst.

De onthaalouders beschikken over een specifieke sociale bescherming en ontvangen een belastingvrije kostenvergoeding per dag per kind. De sociale bescherming houdt in dat ze verzekerd zijn tegen arbeidsongeschiktheid, ziekte, beroepsziekten en arbeidsongevallen. Ze hebben recht op kinderbijslag en

¹ Iedereen die op bestendige wijze en al dan niet tegen betaling kinderen onder de 12 jaar opvangt, moet deze opvangactiviteit melden aan Kind en Gezin. Ouders en verwanten tot en met de vierde graad en opvang die georganiseerd wordt in het thuismilieu van het kind zijn vrijgesteld van deze plicht tot melding.

kunnen een eigen pensioen opbouwen. Bovendien is er voorzien in een vergoeding wanneer kinderen afwezig zijn buiten de wil van de onthaalouder.

De bovenstaande voorzieningen zijn erkend door Kind en Gezin. Dit betekent dat ze moeten voldoen aan een aantal kwaliteitsvoorwaarden op het vlak van opvoeding, begeleiding, ouderparticipatie, personeel, veiligheid,... Daarnaast moeten deze voorzieningen ook beschikken over een systeem om aan kwaliteitszorg te doen. Het gaat hier over de wijze waarop een voorziening zich organiseert om een bepaald kwaliteitsniveau te garanderen. Dit betekent concreet dat de voorziening haar missie, visie en waarden formuleert en gaat nadenken over de wijze waarop ze dit gaat realiseren en over de middelen die ingezet zullen worden. Een dienst moet zijn werking ook evalueren en nadenken over mogelijkheden om verbeteringen aan te brengen. Een tevredenheidsonderzoek bij de ouders maakt hier deel van uit. De erkenning houdt ook in dat de voorziening op regelmatige basis geïnspecteerd wordt. Sinds de reorganisatie van de Vlaamse overheid gebeuren deze inspecties niet meer door Kind en Gezin, maar door het agentschap Inspectie Welzijn, Volksgezondheid en Gezin.

In de bovenvermelde voorzieningen betalen de ouders een bijdrage die gerelateerd is aan hun inkomen. De kinderopvangkosten zijn tot op zekere hoogte voor de ouders fiscaal aftrekbaar voor kinderen tot de leeftijd van 12 jaar.

Mini-crèches en zelfstandige kinderdagverblijven

Het gaat om opvang in groepsverband, waarbij het onderscheid tussen beide wordt gemaakt op basis van de capaciteit: mini-crèches hebben een capaciteit van 8 tot 22 plaatsen; zelfstandige kinderdagverblijven hebben een capaciteit van minstens 23 plaatsen. Ze bieden zowel opvang aan niet-schoolgaande kinderen als aan schoolgaande kinderen uit het basisonderwijs.

De belangrijkste bron van inkomsten zijn de ouderbijdragen. Sinds 2001 kunnen mini-crèches een financiële ondersteuning krijgen van Kind en Gezin als ze voldoen aan een aantal voorwaarden. Ook zelfstandige kinderdagverblijven die uitsluitend buitenschoolse opvang aanbieden, kunnen een dergelijke financiële ondersteuning krijgen.

Zelfstandige onthaalouders

Het gaat om opvang in gezinsverband. Een zelfstandige onthaalouder mag tot 7 kinderen gelijktijdig opvangen. Een zelfstandige onthaalouder kan zowel niet-schoolgaande als schoolgaande kinderen opvangen.

Wettelijk gezien moeten deze zelfstandige voorzieningen hun opvangactiviteit enkel melden aan Kind en Gezin, maar de meeste kiezen ervoor om een attest van toezicht van Kind en Gezin te verkrijgen. Dit betekent dat ze moeten voldoen aan een aantal voorwaarden inzake omgang met kinderen en ouders, veiligheid en gezondheid, inrichting van de ruimten.

Het attest van toezicht houdt ook in dat de voorziening op regelmatige basis geïnspecteerd wordt. Sinds de reorganisatie van de Vlaamse overheid gebeuren deze inspecties niet meer door Kind en Gezin, maar door het agentschap Inspectie Welzijn, Volksgezondheid en Gezin.

Ook in de enkel gemelde voorzieningen hebben de inspectieambtenaren tijdens de opvangmomenten in principe toegang tot alle plaatsen of ruimten die voor de opvang bestemd zijn of ermee verband houden. In de praktijk gebeurt dit tot nu toe alleen wanneer er een klacht is over de betreffende voorziening.

Het is de opvangvoorziening zelf die bepaalt hoeveel de ouders moeten betalen. Als de voorziening een attest van toezicht heeft, zijn de opvangkosten tot op zekere hoogte fiscaal aftrekbaar voor kinderen tot de leeftijd van 12 jaar.

Initiatieven voor buitenschoolse opvang

Het gaat om opvang in groepsverband, specifiek en exclusief gericht op de buitenschoolse opvang van kinderen uit de basisschool. Ze kunnen opvang aanbieden voor en na schooltijd, op woensdagnamiddag, op schoolvrije dagen en gedurende de schoolvakanties. Ze hebben een minimumcapaciteit van 21 plaatsen en kunnen hun werking op verschillende vestigingsplaatsen organiseren. Deze vestigingsplaatsen hebben een minimumcapaciteit van 8 plaatsen. Een initiatief is 's ochtends uiterlijk om 7 uur open en 's avonds tot minstens 18 uur.

Initiatieven voor buitenschoolse opvang zijn erkend door Kind en Gezin. Dit betekent dat ze aan een aantal kwaliteitsvoorwaarden moeten voldoen op het vlak van opvoeding, begeleiding, infrastructuur, ouderparticipatie, personeel, veiligheid, enz. Daarnaast moeten deze voorzieningen ook beschikken over een systeem om aan kwaliteitszorg te doen. Het gaat hier over de wijze waarop een voorziening zich organiseert om een bepaald kwaliteitsniveau te garanderen. Dit betekent concreet dat een initiatief zijn missie, visie en waarden formuleert en gaat nadenken over de wijze waarop het dit gaat realiseren en over de middelen die ingezet zullen worden. Een initiatief moet zijn werking ook evalueren en nadenken over mogelijkheden om verbeteringen aan te brengen. Een tevredenheidsonderzoek bij de ouders maakt hier deel van uit.

Om erkend te kunnen worden door Kind en Gezin is er een positief advies nodig van het Lokaal Overleg. De erkenning houdt ook in dat de voorziening op regelmatige basis geïnspecteerd wordt. Sinds de reorganisatie van de Vlaamse overheid gebeuren deze inspecties niet meer door Kind en Gezin, maar door het agentschap Inspectie Welzijn, Volksgezondheid en Gezin.

Initiatieven voor buitenschoolse opvang worden door verschillende instanties gesubsidieerd. De personeelskosten voor de begeleiders worden voor een deel gesubsidieerd door het Vlaams Subsidieagentschap voor Werk en Sociale Economie. Voor de personeelskosten van de coördinator, de opleg van de personeelskosten van de begeleiders en voor de werkingskosten wordt er in een subsidie voorzien door het Fonds voor Collectieve Uitrustingen en Diensten (FCUD) of door Kind en Gezin. Voor sommige initiatieven is er een verdeelde subsidiëring door zowel Kind en Gezin als door het FCUD¹.

¹ Sinds midden 2000 subsidieert het FCUD geen nieuwe erkenningen meer. Vanaf 2001 kunnen initiatieven voor buitenschoolse opvang die niet meer door het FCUD kunnen worden gefinancierd, in aanmerking komen voor

Daarnaast zijn er ook nog de inkomsten uit de ouderbijdragen.

De ouderbijdrage is niet gerelateerd aan het inkomen, maar de minimum- en de maximumbijdrage zijn wel in de regelgeving vastgelegd. De kinderopvangkosten zijn tot op zekere hoogte voor de ouders fiscaal aftrekbaar voor kinderen tot de leeftijd van 12 jaar.

Buurt- en nabijheidsdiensten

Vanaf 2004 subsidieert Kind en Gezin bij wijze van experiment ook kleinschalige, buurtgerichte vormen van kinderopvang. Deze zogenoemde buurt- en nabijheidsdiensten (BND's) garanderen laagdrempelige kinderopvang. Ze vangen vooral kinderen op die vaak, om allerlei redenen, niet in de reguliere opvang worden opgevangen. Kenmerkend is ook de tewerkstelling van doelgroepmedewerkers. Dat zijn personen die moeilijk hun plaats vinden in de reguliere arbeidsmarkt. De buurt- en nabijheidsdiensten voorzien ook in een opleidingstraject voor deze ongeschoolde begeleiders.

Buurt- en nabijheidsdiensten kinderopvang worden gefinancierd volgens het zogenoemde klaverbladmodel. Voor de doelgroepmedewerkers kunnen zij een beroep doen op Vlaamse en federale middelen van Werk en Sociale Economie. Kind en Gezin voorziet in een aanvullende subsidie voor de concrete kinderopvangwerking. Deze subsidie is evenwel beperkt tot een zeker plafond per opvangplaats. Voor de berekening ervan gaat Kind en Gezin uit van forfaits voor het geschoold personeel, de coördinator en de werkingskosten. Tot slot kunnen de buurt- en nabijheidsdiensten ook beschikken over de - weliswaar beperkte - inkomsten uit de ouderbijdragen.

Meersporenbeleid buitenschoolse opvang

Op het gebied van buitenschoolse opvang zijn er verschillende initiatiefnemers. Zoals al vermeld, kunnen naast de initiatieven voor buitenschoolse opvang ook andere erkende voorzieningen (kinderdagverblijven en diensten voor opvanggezinnen) en zelfstandige voorzieningen buitenschoolse opvang organiseren. Daarnaast verzorgen ook scholen buitenschoolse kinderopvang. Ook zij moeten deze activiteit melden aan Kind en Gezin.

Hoofdstuk 2. Kinderopvang in cijfers

1. Aantal opvangvoorzieningen

Eind 2005 functioneerden er 334 kinderdagverblijven en 194 diensten voor opvanggezinnen. Daarvan waren er 33 kinderdagverblijven die buitenschoolse opvang in aparte lokalen organiseerden. Eind 2005 waren er 233 initiatieven voor buitenschoolse opvang. Het aantal door Kind en Gezin erkende en gesubsidieerde voorzieningen is in 2005 zogoed als status-quo gebleven.

Eind 2005 waren er 797 mini-crèches, 148 zelfstandige kinderdagverblijven en 1201 zelfstandige onthaalouders onder toezicht van Kind en Gezin. Dit betekent dat de trend van de voorbije jaren zich voortzet: het aantal mini-crèches en het aantal zelfstandige kinderdagverblijven blijft verder stijgen, terwijl het aantal zelfstandige onthaalouders verder daalt. De stijging van het aantal mini-crèches en zelfstandige kinderdagverblijven is mede te verklaren door de impuls die is uitgegaan van de verruiming van de fiscale aftrekbaarheid van kinderopvangkosten van 3 tot 12 jaar. Voor heel wat schoolse opvang die vroeger enkel gemeld werd, werd een attest van toezicht aangevraagd.

Opvangvoorzieningen		
	2004	2005
<i>Erkend (en gesubsidieerd) door Kind en Gezin</i>		
Kinderdagverblijven	334	334
Diensten voor opvanggezinnen	196	194
Buitenschoolse opvang in aparte lokalen van kinderdagverblijven	33	33
Initiatieven voor buitenschoolse opvang	232	233
<i>Met attest van toezicht van Kind en Gezin</i>		
Mini-crèches	748	797 (1)
Zelfstandige kinderdagverblijven	126	148 (1)
Zelfstandige onthaalouders	1 254	1 201

1. Aantal erkende (en gesubsidieerde) opvangvoorzieningen en aantal opvangvoorzieningen met attest van toezicht

(1) Naar aanleiding van de verruiming van de fiscale aftrekbaarheid van de kinderopvangkosten tot de leeftijd van 12 jaar, hebben een aantal schoolse voorzieningen, louter om te beantwoorden aan de voorwaarden voor fiscale aftrek, een attest van toezicht aangevraagd. Een aantal van deze voorzieningen hebben in 2006 al afgezien van dit attest van toezicht. Met deze voorzieningen werd hier geen rekening gehouden.

Volledig nieuwe opvangvoorzieningen

Hieronder verstaan we die kinderdagverblijven, diensten voor opvanggezinnen en initiatieven voor buitenschoolse opvang waarvan de erkenning aanvangt in 2005. Voor de initiatieven voor buitenschoolse opvang gaat het om nieuwe voorzieningen en niet om nieuwe vestigingsplaatsen. Wijzigingen in voorzieningstype, bijvoorbeeld een peuterspeelplaats die crèche wordt, worden niet als nieuwe voorziening geregistreerd. In de zelfstandige opvang onder toezicht wordt een nieuwe voorziening gedefinieerd als een voorziening die in 2005 voor het eerst een attest van toezicht aanvraag. Wijzigingen in het type van

voorziening, overnames door een nieuwe verantwoordelijke en verhuizingen worden niet als nieuwe voorziening gedefinieerd.

In de erkende sector zijn slechts 2 nieuwe voorzieningen, beide initiatieven voor buitenschoolse opvang. In de zelfstandige sector ligt het aantal nieuwe voorzieningen duidelijk veel hoger dan in de erkende sector. In vergelijking met 2004 is het aantal nieuwe voorzieningen globaal toegenomen. Dit geldt voor elk type van voorziening.

Volledig nieuwe opvangvoorzieningen		
	2004	2005
<i>Erkend (en gesubsidieerd) door Kind en Gezin</i>		
Kinderdagverblijven (1)	4	0
Diensten voor opvanggezinnen (1)	0	0
Buitenschoolse opvang in aparte lokalen van kinderdagverblijven (2)	0	0
Initiatieven voor buitenschoolse opvang (1)	23	2
Totaal erkend (en gesubsidieerd) door Kind en Gezin	27	2
<i>Met attest van toezicht van Kind en Gezin (3)</i>		
Mini-crèches	107	117
Zelfstandige kinderdagverblijven	10	22
Zelfstandige onthaalouders	101	131
Totaal met attest van toezicht van Kind en Gezin	218	270
Algemeen totaal	245	272

2. Aantal volledig nieuwe erkende (en gesubsidieerde) opvangvoorzieningen en aantal volledig nieuwe opvangvoorzieningen met attest van toezicht

- (1) Rekening houdend met de ingangsdatum van de erkenning
- (2) Rekening houdend met de effectieve startdatum
- (3) Rekening houdend met de datum van aanvraag van het attest van toezicht

Stoppende opvangvoorzieningen

Het gaat hier om de 'echte' stopzettingen. Dit betekent dat een wijziging van voorzieningstype, bijvoorbeeld een zelfstandige onthaalouder die zich aansluit bij een dienst of een fusie van 2 voorzieningen, niet als stopzetting wordt geregistreerd. Specifiek voor de zelfstandige sector worden verhuizingen en overnames door een nieuwe verantwoordelijke niet als stopzetting geregistreerd.

In de erkende sector zijn er vrijwel geen stopzettingen. Voor 2005 gaat het om 1 dienst voor opvanggezinnen die zijn werking stopzette. In de zelfstandige sector is het aantal stopzettingen toegenomen in vergelijking met vorig jaar. De stijging van het aantal stopzettingen doet zich voornamelijk voor bij de mini-crèches en de zelfstandige kinderdagverblijven. Bij de zelfstandige onthaalouders is het aantal stopzettingen licht gedaald.

Stoppende opvangvoorzieningen		
	2004	2005
<i>Erkend (en gesubsidieerd) door Kind en Gezin</i>		
Kinderdagverblijven	0	0
Diensten voor opvanggezinnen	0	1
Buitenschoolse opvang in aparte lokalen van kinderdagverblijven	0	0
Initiatieven voor buitenschoolse opvang	0	0
Totaal erkend (en gesubsidieerd) door Kind en Gezin	0	1
<i>Met attest van toezicht van Kind en Gezin</i>		
Mini-crèches	22	61
Zelfstandige kinderdagverblijven	0	7
Zelfstandige onthaalouders	168	159
Totaal met attest van toezicht van Kind en Gezin	190	227
Algemeen totaal	190	228

3. *Aantal stoppende erkende (en gesubsidieerde) opvangvoorzieningen en aantal stoppende opvangvoorzieningen met attest van toezicht*

Aantal intrekkingen van de erkenning of het attest van toezicht

In de erkende sector werden 2 erkenningen ingetrokken bij de diensten voor opvanggezinnen.

Het aantal zelfstandige opvangvoorzieningen waarvan het attest van toezicht werd ingetrokken, kent in 2005 een grote stijging tegenover 2004. Dit geldt voor elk type van voorziening. De redenen om een attest van toezicht in te trekken hebben in het merendeel van de gevallen te maken met de veiligheid van de accommodatie, de begeleiding van het kind, de bezetting en de personeelsomkadering, de functionaliteit van de accommodatie en de hygiëne en gezondheid.

Intrekkingen		
	2004	2005
<i>Erkend (en gesubsidieerd) door Kind en Gezin</i>		
Kinderdagverblijven	0	0
Diensten voor opvanggezinnen	0	2
Buitenschoolse opvang in aparte lokalen van kinderdagverblijven	0	0
Initiatieven voor buitenschoolse opvang	0	0
Totaal erkend (en gesubsidieerd) door Kind en Gezin	0	2
<i>Met attest van toezicht van Kind en Gezin</i>		
Mini-crèches en zelfstandige kinderdagverblijven	5	19
Zelfstandige onthaalouders	3	13
Totaal met attest van toezicht van Kind en Gezin	8	32
Algemeen totaal	8	34

4. *Aantal erkende opvangvoorzieningen waarvan de erkenning werd ingetrokken en aantal opvangvoorzieningen met attest van toezicht waarvan het attest van toezicht werd ingetrokken*

Aantal beroepsdossiers

Erkende opvangvoorzieningen kunnen tegen een aantal beslissingen beroep aantekenen bij de minister, die hierover een advies vraagt aan de adviserende beroepscommissie van de Vlaamse Gezins- en Welzijnsraad. Het gaat hierbij om een gehele of gedeeltelijke weigering van een principieel akkoord, een erkenning of subsidiëring, een intrekking van een erkenning of een weigering van de verlenging van de erkenning. Het aantal beroepsdossiers in de erkende sector ligt hoger dan in 2004. Geen enkel beroep werd ingewilligd.

Zelfstandige opvangvoorzieningen kunnen bij Kind en Gezin beroep aantekenen tegen het niet-toekennen van een attest van toezicht of een verlenging ervan, het niet-toekennen van een capaciteitsuitbreiding en het intrekken van een attest van toezicht. Het aantal in 2005 ingediende beroepsdossiers ligt beduidend hoger dan in 2004. Slechts een minderheid van de beroepsdossiers werd ingewilligd.

Beroepsdossiers		
	2004	2005
<i>Erkend (en gesubsidieerd) door Kind en Gezin</i>		
Kinderdagverblijven	2 (1)	4 (0)
Diensten voor opvanggezinnen	0	3 (0)
Buitenschoolse opvang in aparte lokalen van kinderdagverblijven	0	0
Initiatieven voor buitenschoolse opvang	0	0
Totaal erkend (en gesubsidieerd) door Kind en Gezin	2 (1)	7 (0)
<i>Met attest van toezicht van Kind en Gezin</i>		
Mini-crèches en zelfstandige kinderdagverblijven	3 (0)	8 (1)
Zelfstandige onthaalouders	1 (0)	7 (1)
Totaal met attest van toezicht van Kind en Gezin	4 (0)	15 (2)
Algemeen totaal	6 (1)	22 (2)

5. Aantal ingediende beroepsdossiers (en aantal ingewilligde dossiers)

2. Aantal opvangplaatsen

Eind 2005 bedraagt het totale aantal plaatsen dat erkend is door of onder toezicht staat van Kind en Gezin, 95 529 plaatsen. Dit is een toename met 3,2% tegenover 2004.

De stijging van het aantal plaatsen in erkende kinderdagverblijven en diensten voor opvanggezinnen is zeer beperkt en bedraagt slechts 0,4%. Wat het aantal erkende plaatsen voor de buitenschoolse opvang betreft, blijft het aantal plaatsen in aparte lokalen van een kinderdagverblijf ongewijzigd, terwijl het aantal plaatsen bij de initiatieven voor buitenschoolse opvang lichtjes stijgt met 3,3%. In totaal neemt het aantal plaatsen in de erkende opvang toe met 920 (+1,3%).

Het aantal plaatsen bij de zelfstandige onthaalouders blijft verder dalen (-1,9%). Eind 2005 waren er 6 846 plaatsen bij zelfstandige onthaalouders onder toezicht. Bij de mini-crèches en de zelfstandige kinderdagverblijven blijft het aantal plaatsen verder toenemen (respectievelijk met 8% en met 25,2%). Eind 2005 waren er 12 481 plaatsen bij mini-crèches onder toezicht en 6243 plaatsen bij zelfstandige kinderdagverblijven onder toezicht. Deze stijging is mede te verklaren door de impuls die is uitgegaan van de verruiming van de fiscale aftrekbaarheid van kinderopvangkosten van 3 tot 12 jaar. Voor heel wat schoolse opvang die vroeger enkel werd gemeld, werd een attest van toezicht aangevraagd.

In totaal neemt het aantal plaatsen in de zelfstandige opvang - opvang met attest van toezicht - nog altijd toe. Het aantal plaatsen steeg met 2052 (+8,7%).

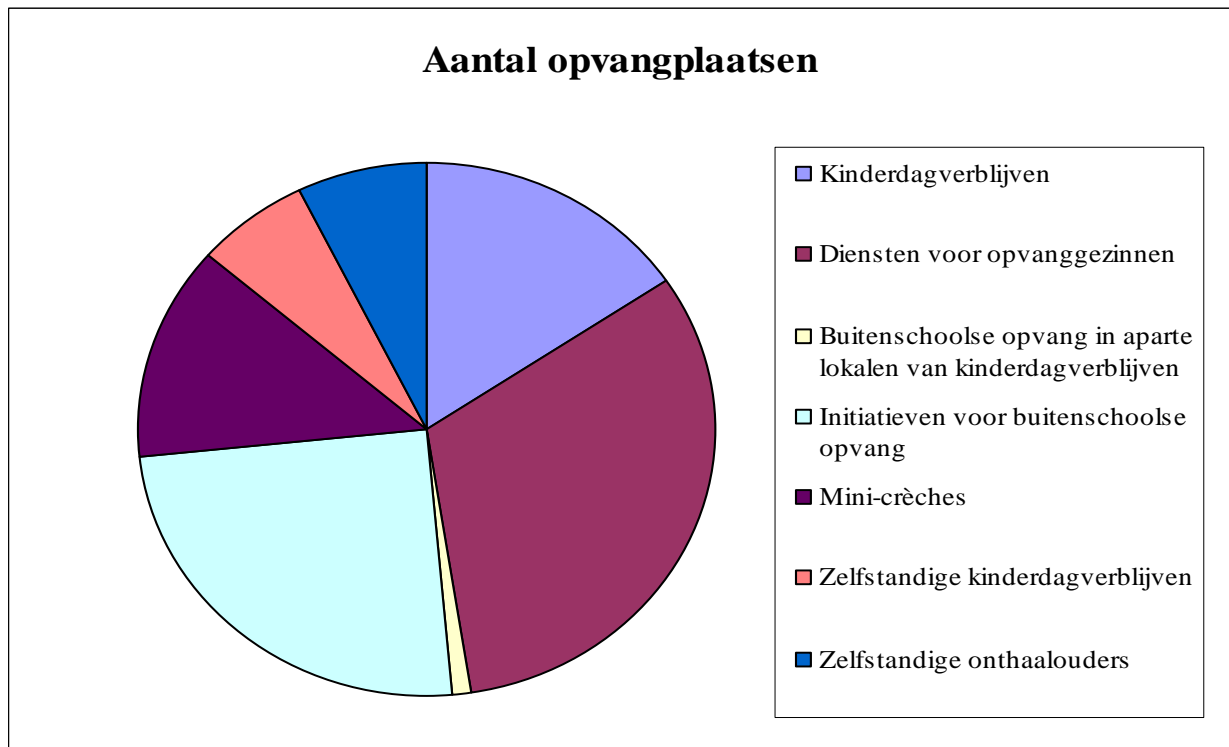
Voor het aantal *opvangplaatsen per provincie* verwijzen we naar tabel 8.

Ovangplaatsen		
	2004	2005
<i>Erkend (en gesubsidieerd) door Kind en Gezin</i>		
Kinderdagverblijven	14 702	14 815
Diensten voor opvanggezinnen (1)	30 504	30 560
Buitenschoolse opvang in aparte lokalen van kinderdagverblijven	1 009	1 009
Initiatieven voor buitenschoolse opvang	22 824	23 575
Totaal erkend (en gesubsidieerd) door Kind en Gezin	69 039	69 959
<i>Met attest van toezicht van Kind en Gezin</i>		
Mini-crèches	11 552	12 481 (2)
Zelfstandige kinderdagverblijven	4 985	6 243 (2)
Zelfstandige onthaalouders (1)	6 981	6 846
Totaal met attest van toezicht van Kind en Gezin	23 518	25 570
Algemeen totaal	92 557	95 529

6. Aantal plaatsen in erkende (en gesubsidieerde) opvangvoorzieningen en in opvangvoorzieningen met attest van toezicht

(1) Eigen kinderen onder de 6 jaar inbegrepen

(2) Naar aanleiding van de verruiming van de fiscale aftrekbaarheid van de kinderopvangkosten tot de leeftijd van 12 jaar, hebben een aantal schoolse voorzieningen, louter om te beantwoorden aan de voorwaarden voor fiscale aftrek, een attest van toezicht aangevraagd. Een aantal van deze voorzieningen hebben in 2006 al afgezien van dit attest van toezicht. Met deze plaatsen werd hier geen rekening gehouden.



7. Aantal plaatsen in erkende (en gesubsidieerde) opvangvoorzieningen en in opvangvoorzieningen met attest van toezicht

- 2005

Opvangplaatsen per provincie												
	Antwerpen		Vlaams-Brabant		Brussels Gewest		West-Vlaanderen		Oost-Vlaanderen		Limburg	
	2004	2005	2004	2005	2004	2005	2004	2005	2004	2005	2004	2005
<i>Erkend (en gesubsidieerd) door Kind en Gezin</i>												
Kinderdagverblijven	3 534	3 555	3 321	3 368	1 925	1 929	1 791	1 805	2 897	2 924	1 234	1 234
Diensten voor opvanggezinnen (1)	8 932	8 904	4 312	4 284	40	40	5 348	5 432	7 196	7 196	4 676	4 704
Buitenschoolse opvang in aparte lokalen van kinderdagverblijven	53	53	146	146	0	0	277	277	250	250	283	283
Initiatieven voor buitenschoolse opvang	5 592	5 727	3 488	3 678	228	216	3 997	4 245	5 131	5 173	4 388	4 536
Totaal erkend (en gesubsidieerd) door Kind en Gezin	18 111	18 239	11 267	11 476	2 193	2 185	11 413	11 759	15 474	15 543	10 581	10 757
<i>Met attest van toezicht van Kind en Gezin</i>												
Mini-crèches (2)	2 529	2 752	2 067	2 049	1 351	1 469	2 633	2 910	2 548	2 809	424	492
Zelfstandige kinderdagverblijven (2)	668	874	980	1 279	2 396	2 866	268	369	580	637	93	218
Zelfstandige onthaalouders (1)	858	822	1 241	1 228	182	184	2 886	2 854	1 638	1 579	176	179
Totaal met attest van toezicht van Kind en Gezin	4 055	4 448	4 288	4 556	3 929	4 519	5 787	6 133	4 766	5 025	693	889
Algemeen totaal	22 166	22 687	15 555	16 032	6 122	6 704	17 200	17 892	20 240	20 568	11 274	11 646

8. Aantal plaatsen in erkende (en gesubsidieerde) opvangvoorzieningen en in opvangvoorzieningen met attest van toezicht per provincie

(1) Eigen kinderen onder de 6 jaar inbegrepen

(2) Enkel voor 2005: naar aanleiding van de verruiming van de fiscale aftrekbaarheid van de kinderopvangkosten tot de leeftijd van 12 jaar, hebben een aantal schoolse voorzieningen, louter om te beantwoorden aan de voorwaarden voor fiscale aftrek, een attest van toezicht aangevraagd. Een aantal van deze voorzieningen hebben in 2006 al afgezien van dit attest van toezicht.

Met deze plaatsen werd hier geen rekening gehouden.

Aantal opvangplaatsen in nieuwe voorzieningen

Het gaat hier over plaatsen in volledig nieuwe voorzieningen, zijnde kinderdagverblijven, diensten voor opvanggezinnen en initiatieven voor buitenschoolse opvang, waarvan de erkenning aanvangt in 2005. Voor de initiatieven voor buitenschoolse opvang gaat het om plaatsen in nieuwe voorzieningen en niet om nieuwe vestigingsplaatsen. Wijzigingen in voorzieningstype, bijvoorbeeld een peuterspeelplaats die een crèche wordt, worden niet als nieuwe voorziening geregistreerd. In de zelfstandige opvang onder toezicht gaat het om plaatsen in een voorziening die in 2005 voor het eerst een attest van toezicht aanvraag. Wijzigingen in het type van voorziening, overnames door een nieuwe verantwoordelijke en verhuizingen worden niet als nieuwe voorziening gedefinieerd.

In de erkende sector komen er slechts 92 plaatsen bij door nieuwe initiatieven voor buitenschoolse opvang. Dit aantal ligt heel wat lager dan in 2004. In de zelfstandige sector zorgden nieuwe mini-crèches in 2004 voor het grootste aantal nieuwe plaatsen. Ook nieuwe zelfstandige kinderdagverblijven zorgen voor meer plaatsen dan vorig jaar. Het aantal nieuwe plaatsen lag voor elk zelfstandig voorzieningstype hoger dan in 2004.

Opvangplaatsen in nieuwe voorzieningen		
	2004	2005
<i>Erkend (en gesubsidieerd) door Kind en Gezin</i>		
Kinderdagverblijven (1)	143	0
Diensten voor opvanggezinnen (1)	0	0
Buitenschoolse opvang in aparte lokalen van kinderdagverblijven (2)	0	0
Initiatieven voor buitenschoolse opvang (1)	820	92
Totaal erkend (en gesubsidieerd) door Kind en Gezin	963	92
<i>Met attest van toezicht van Kind en Gezin (3)</i>		
Mini-crèches	1 550	1 759
Zelfstandige kinderdagverblijven	375	1 058
Zelfstandige onthaalouders	605	796
Totaal met attest van toezicht van Kind en Gezin	2 530	3 613
Algemeen totaal	3 493	3 705

9. Aantal plaatsen bij volledig nieuwe erkende (en gesubsidieerde) opvangvoorzieningen en aantal plaatsen bij volledig nieuwe opvangvoorzieningen met attest van toezicht

(1) Rekening houdend met de ingangsdatum van de erkenning

(2) Rekening houdend met de effectieve startdatum

(3) Rekening houdend met de datum van aanvraag van het attest van toezicht

Weggevallen plaatsen in stoppende voorzieningen

Het gaat hier om plaatsen die wegvallen als gevolg van ‘echte’ stopzettingen. Dit betekent dat een wijziging van voorzieningstype, bijvoorbeeld een zelfstandige onthaalouder die zich aansluit bij een dienst of een fusie van 2 voorzieningen, niet als stopzetting wordt geregistreerd. Specifiek voor de zelfstandige sector worden verhuizingen en overnames door een nieuwe verantwoordelijke niet als stopzetting geregistreerd.

In de erkende sector zijn een aantal plaatsen weggelaten wegens een stopzetting van een dienst voor opvanggezinnen. In de zelfstandige sector zijn er meer plaatsen weggelaten. Opvallend is de toename van het aantal weggelaten plaatsen bij de mini-crèches en de zelfstandige kinderdagverblijven. Bij de zelfstandige onthaalouders is het aantal weggelaten plaatsen kleiner dan vorig jaar.

Weggevallen plaatsen in stoppende voorzieningen		
	2004	2005
<i>Erkend (en gesubsidieerd) door Kind en Gezin</i>		
Kinderdagverblijven	0	0
Diensten voor opvanggezinnen	0	56
Buitenschoolse opvang in aparte lokalen van kinderdagverblijven	0	0
Initiatieven voor buitenschoolse opvang	0	0
Totaal erkend (en gesubsidieerd) door Kind en Gezin	0	56
<i>Met attest van toezicht van Kind en Gezin</i>		
Mini-crèches	287	850
Zelfstandige kinderdagverblijven	0	265
Zelfstandige onthaalouders	817	756
Totaal met attest van toezicht van Kind en Gezin	1 104	1 871
Algemeen totaal	1 104	1 927

10. Aantal weggelaten plaatsen bij stoppende erkende (en gesubsidieerde) opvangvoorzieningen en aantal weggelaten plaatsen bij stoppende opvangvoorzieningen met attest van toezicht

Aantal opvangplaatsen per 1000 kinderen

Algemeen genomen zijn er per 1000 kinderen onder de 3 jaar 344,0 plaatsen beschikbaar in het Vlaams Gewest. Hiermee voldoet Vlaanderen aan de Europese richtlijn dat er tegen 2010 voor 33% van de kinderen onder de 3 jaar een plaats beschikbaar moet zijn in de opvang buiten de familie.

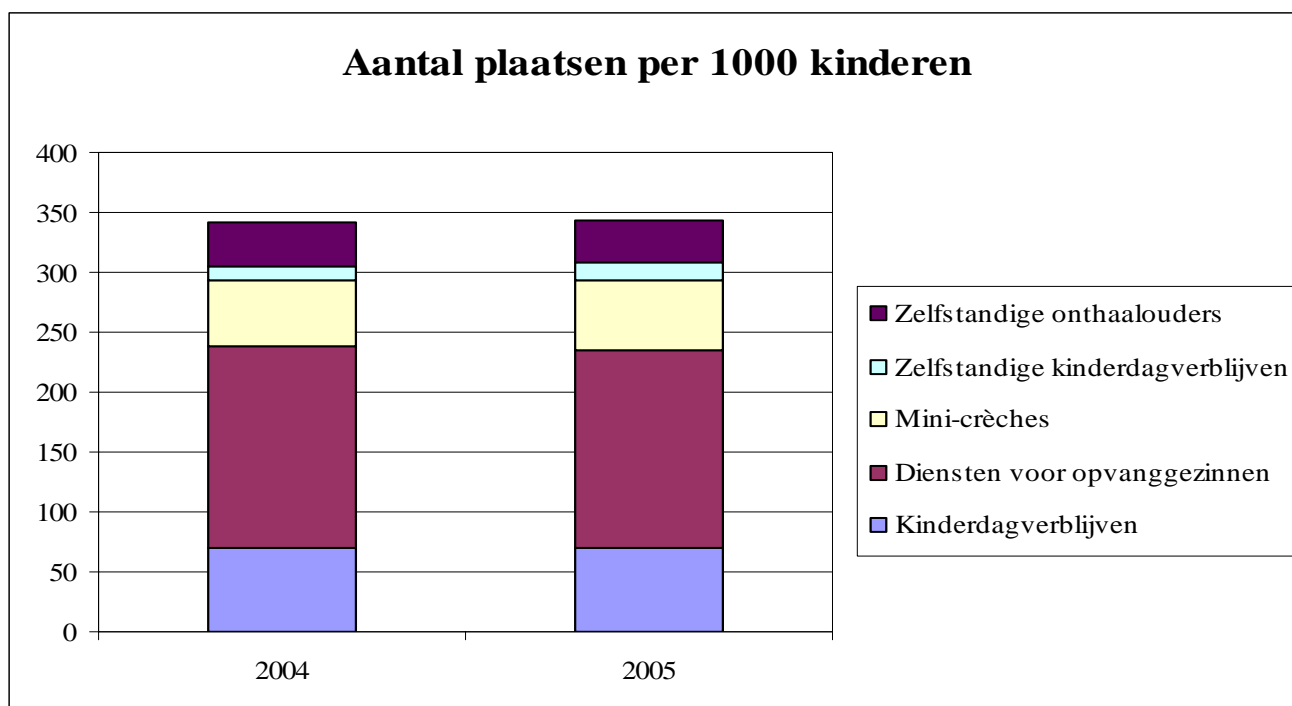
Ruim 2/3 van deze plaatsen is gesitueerd in de erkende sector, 1/3 wordt gerealiseerd in de zelfstandige sector. Het aantal plaatsen per 1000 kinderen in de erkende sector is wel gedaald tegenover 2004, terwijl het aantal plaatsen per 1000 kinderen in de zelfstandige sector verder gestegen is. De toename van het aantal kinderen is dus groter dan de toename van het aantal plaatsen in de erkende sector.

Opvangplaatsen per duizend kinderen (1)		
	2004	2005
<i>Erkend en gesubsidieerd door Kind en Gezin</i>		
Kinderdagverblijven	70,4	70,0
Diensten voor opvanggezinnen (2)	167,8	165,7
Totaal erkend (en gesubsidieerd) door Kind en Gezin	238,1	235,7
<i>Met attest van toezicht van Kind en Gezin</i>		
Mini-crèches	54,7	57,6
Zelfstandige kinderdagverblijven	12,0	14,9
Zelfstandige onthaalouders (2)	37,0	35,7
Totaal met attest van toezicht van Kind en Gezin	103,7	108,3
Algemeen totaal	341,9	344,0

11. Aantal plaatsen per 1000 kinderen onder de 3 jaar in het Vlaams Gewest

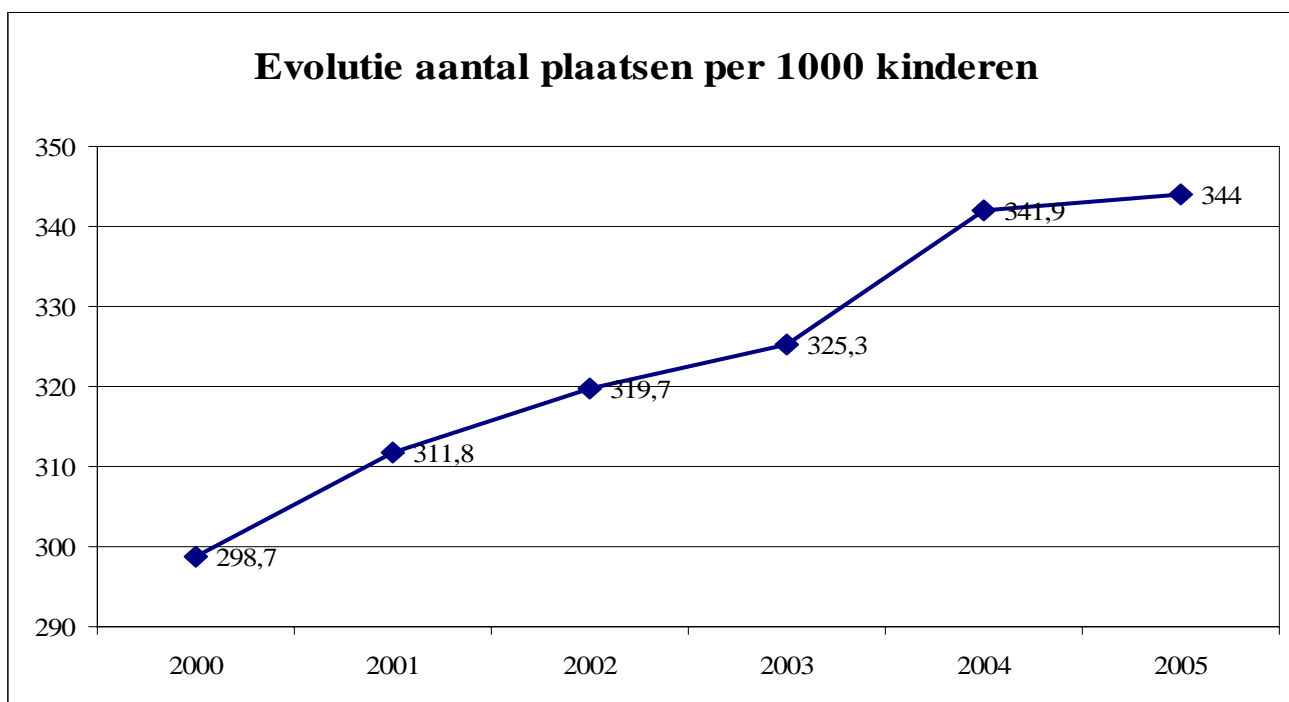
(1) Deze cijfers zijn enigszins overschat, omdat ook kinderen boven de 3 jaar worden opgevangen in de vermelde voorzieningen. Het is evenwel niet mogelijk om het aantal plaatsen dat gebruikt wordt voor buitenschoolse opvang te ramen. Het aantal plaatsen in voorzieningen die enkel buitenschoolse opvang aanbieden, werd wel in mindering gebracht.

(2) Eigen kinderen onder de 6 jaar inbegrepen



12. Aantal plaatsen per 1000 kinderen onder de 3 jaar in het Vlaams Gewest

Sinds 2000 is het aantal plaatsen per 1000 kinderen continu gestegen. De voorbije jaren had dit niet alleen te maken met het toegenomen aantal plaatsen, maar ook met de daling van het aantal 0- tot 3-jarigen. In 2005 lag het aantal 0- tot 3-jarigen opnieuw hoger.



13. Evolutie van het aantal opvangplaatsen per 1000 kinderen onder de 3 jaar in het Vlaams Gewest

Het totale aantal opvangplaatsen per 1000 kinderen verschilt van provincie tot provincie. West-Vlaanderen telt relatief gezien het grootste aantal, Limburg het kleinste.

Het aantal gesubsidieerde opvangplaatsen per 1000 kinderen verschilt eveneens naargelang van de provincie, hoewel de verschillen geringer zijn. Limburg en Oost-Vlaanderen tellen verhoudingsgewijs het grootste aantal gesubsidieerde plaatsen per 1000 kinderen. West-Vlaanderen telt het kleinste aantal gesubsidieerde plaatsen per 1000 kinderen.

Wat het aantal plaatsen per 1000 kinderen in de zelfstandige sector betreft, telt West-Vlaanderen veruit het grootste aantal. Het gaat hier vooral om plaatsen bij zelfstandige onthaalouders. Limburg telt relatief gezien het kleinste aantal plaatsen in de zelfstandige sector. De verschillen tussen de provincies zijn groter in de zelfstandige sector dan in de gesubsidieerde sector.

Opvangplaatsen per 1000 kinderen per provincie (1)										
	Antwerpen		Vlaams-Brabant		West-Vlaanderen		Oost-Vlaanderen		Limburg	
	2004	2005	2004	2005	2004	2005	2004	2005	2004	2005
<i>Erkend (en gesubsidieerd) door Kind en Gezin</i>										
Kinderdagverblijven	67,9	66,8	103,4	103,3	55,8	56,3	69,5	68,7	52,3	52,2
Diensten voor opvanggezinnen (2)	171,5	167,3	134,2	131,4	166,7	169,4	172,6	169,0	198,1	198,9
Totaal erkend (en gesubsidieerd) door Kind en Gezin	239,4	234,0	237,6	234,7	222,6	225,7	242,0	237,6	250,3	251,1
<i>Met attest van toezicht van Kind en Gezin</i>										
Mini-crèches	48,6	51,4	61,1	60,9	78,4	84,0	60,6	64,7	17,2	18,6
Zelfstandige kinderdagverblijven	11,5	15,3	25,5	35,7	4,9	5,1	13,2	13,0	2,4	2,4
Zelfstandige onthaalouders (2)	16,4	15,4	38,2	37,3	88,9	87,8	38,5	36,5	7,5	7,4
Totaal met attest van toezicht van Kind en Gezin	76,5	82,2	124,8	133,9	172,2	176,9	112,3	114,1	27,1	28,3
Algemeen totaal	315,9	316,2	362,4	368,5	394,8	402,6	354,4	351,7	277,4	279,4

14. Aantal plaatsen per 1000 kinderen onder de 3 jaar per provincie

(1) Deze cijfers zijn enigszins overschat, omdat ook kinderen boven de 3 jaar worden opgevangen in de vermelde voorzieningen. Het is evenwel niet mogelijk om het aantal plaatsen dat gebruikt wordt voor buitenschoolse opvang te ramen. Het aantal plaatsen in voorzieningen die enkel buitenschoolse opvang aanbieden, werd wel in mindering gebracht.

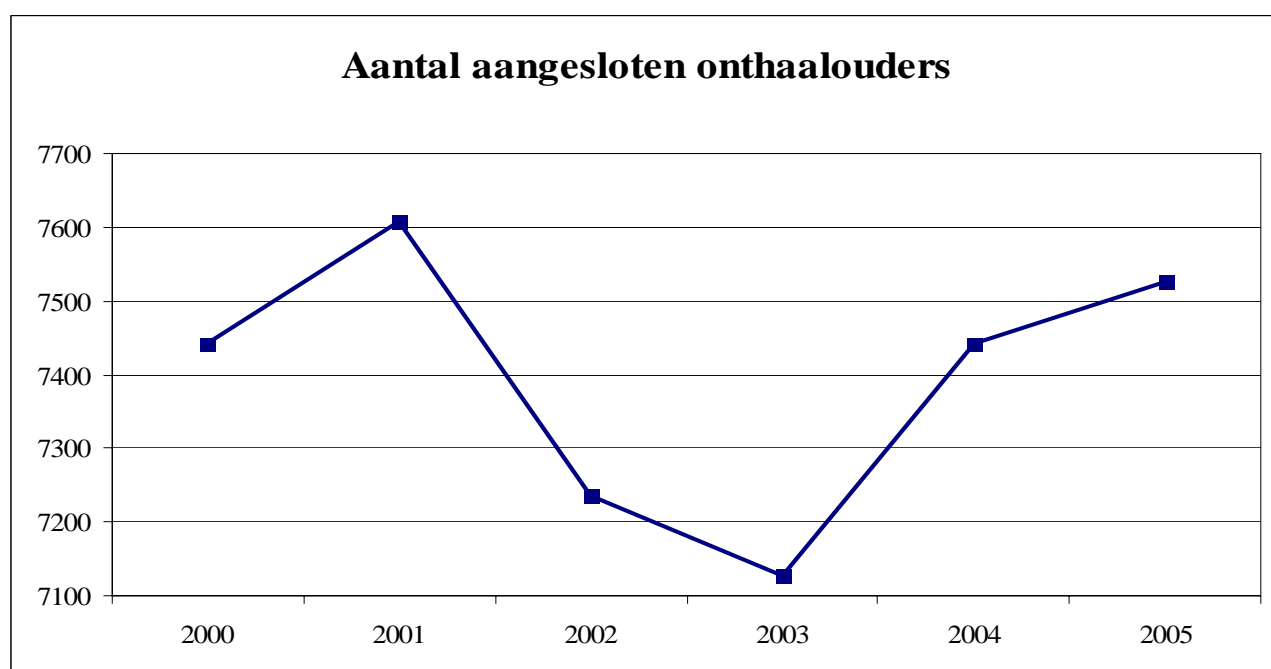
(2) Eigen kinderen onder de 6 jaar inbegrepen

3. Evolutie in het aantal aangesloten onthaalouders

Het aantal onthaalouders dat aangesloten is bij een dienst, is voor het tweede jaar op rij gestegen: eind 2005 zijn er in Vlaanderen 7526 onthaalouders aangesloten bij een dienst. Dat zijn er 85 meer dan vorig jaar. Na een dieptepunt in april 2003 stijgt het aantal onthaalouders opnieuw. Deze stijging doet zich niet in elke provincie voor: in Vlaams-Brabant en in het Brussels Gewest is het aantal aangesloten onthaalouders lichtjes gedaald.

Aangesloten onthaalouders per provincie		
	2004	2005
Antwerpen	2 090	2 116
Vlaams-Brabant	1 033	1 021
Brussels Gewest	11	9
West-Vlaanderen	1 366	1 412
Oost-Vlaanderen	1 755	1 781
Limburg	1 186	1 187
Totaal	7 441	7 526

15. Aantal onthaalouders aangesloten bij een dienst voor opvanggezinnen per provincie



16. Evolutie van het aantal aangesloten onthaalouders

4. Aanwezige kinderen

Aantal

Het cijfer van de aanwezige kinderen toont aan hoeveel verschillende kinderen er kunnen worden opgevangen binnen de beschikbare capaciteit. Sinds 2004 worden de aanwezige kinderen geteld tijdens de week van 1 februari, naar analogie met de telling van de onderwijspopulatie. Een beperkt aantal voorzieningen stuurde het registratieformulier niet terug, zodat het aantal ontbrekende kinderen werd geraamd. Daartoe werd berekend wat de ratio was van het aantal aanwezige kinderen per plaats van de voorzieningen die wel de gegevens doorstuurden en werd deze ratio toegepast op de ontbrekende capaciteit.

In de week van 1 februari 2005 waren in totaal 135 649 kinderen aanwezig in de opvang. Voor 55% van de kinderen ging het om voorschoolse opvang. 78% van de kinderen werd opgevangen in een opvangvoorziening die erkend is door Kind en Gezin.

In vergelijking met vorig jaar is het aantal aanwezige kinderen met 5,1% gestegen. Deze stijging doet zich zowel voor in de voorschoolse en de buitenschoolse opvang als in de erkende opvang en de zelfstandige opvang.

Aanwezige kinderen						
	Voorschools (1)		Buitenschools		Totaal	
	2004	2005	2004	2005	2004	2005
<i>Erkend (en gesubsidieerd) door Kind en Gezin</i>						
Kinderdagverblijven	17501	18 543	265	236	17 766	18 779
Diensten voor opvanggezinnen	29 678	30 281	6 545	6 708	36 223	36 989
Buitenschoolse opvang in aparte lokalen van kinderdagverblijven	14 (2)	43 (2)	2 002	2 275	2 016	2 318
Initiatieven voor buitenschoolse opvang	29 (2)	52 (2)	46 150	47 984	46 179	48 036
Totaal erkend en gesubsidieerd door Kind en Gezin	47 222	48 919	54 962	57 203	102 184	106 122
<i>Met attest van toezicht van Kind en Gezin</i>						
Mini-crèches	12 163	14 003	1 413	1 745	13 576	15 748
Zelfstandige kinderdagverblijven	4 452	4 757	544	787	4 996	5 544
Zelfstandige onthaalouders	7 247	7 083	1 021	1 152	8 268	8 235
Totaal met attest van toezicht van Kind en Gezin	23 862	25 843	2 978	3 684	26 840	29 527
Algemeen totaal	71 084	74 762	57 940	60 887	129 024	135 649

17. Aantal aanwezige kinderen volgens soort opvang in de week van 1 februari 2004 en in de week van 1 februari 2005

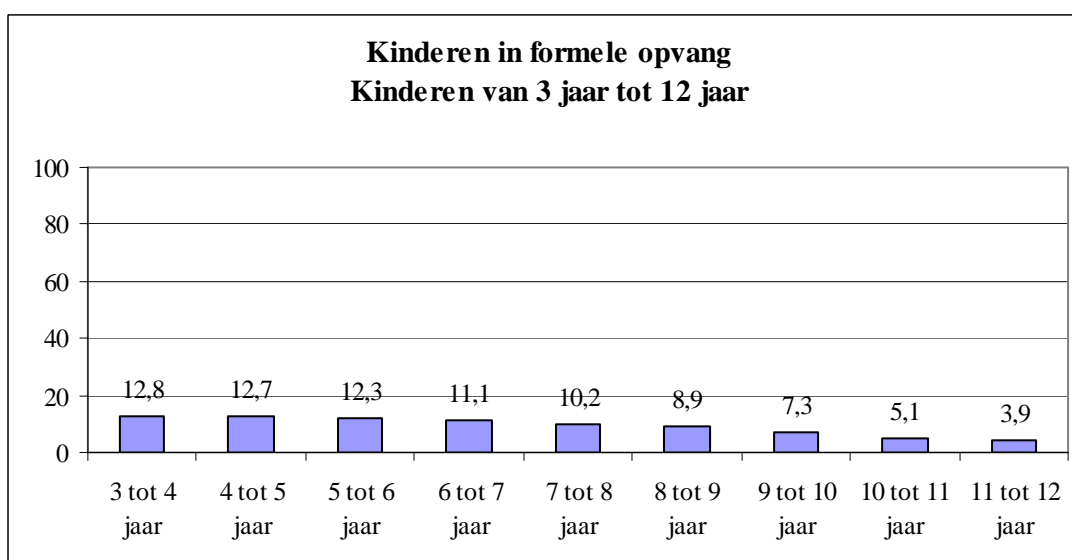
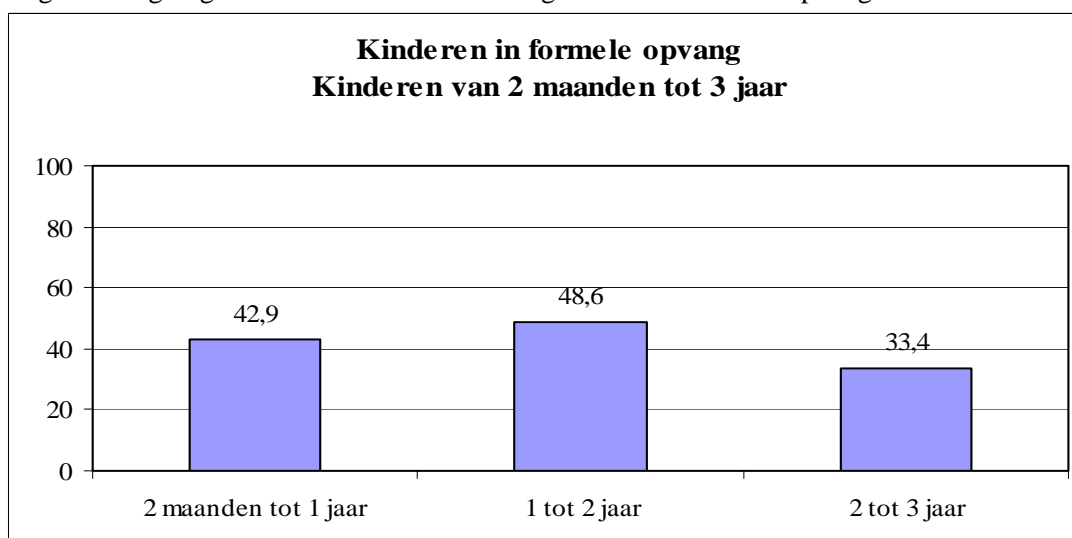
(1) Kinderen die nog niet naar school gaan of kinderen in de overgangperiode tussen opvang en basisschool

(2) Het gaat hier om kinderen die slechts deeltijds naar school gaan en gedurende een bepaald dagdeel tijdens de schooluren in de opvangvoorziening worden opgevangen

Gebruik van formele kinderopvang binnen Kind en Gezin¹

De cijfers over het gebruik van formele kinderopvang kunnen worden afgeleid uit de registratie van de aanwezige kinderen in de week van 1 februari in alle formele kinderopvangvoorzieningen binnen Kind en Gezin. Het aantal aanwezige kinderen wordt afgezet tegen het aantal kinderen in het Vlaams Gewest en een deel van de kinderen in Brussel (30%, conform een politiek vastgelegde norm).

Het gebruik van formele kinderopvang ligt het hoogst bij kinderen van 1 tot 2 jaar: voor bijna 49% van deze kinderen wordt gebruikgemaakt van formele opvang. 42,9% van de kinderen van 2 maanden tot 12 maanden maakt gebruik van formele opvang. Tussen 2 en 3 jaar loopt het gebruik terug tot 33,4%; deels gaat het hier al om opvang in een buitenschools opvanginitiatief. Vanaf de leeftijd van 3 jaar maakt hoogstens nog ongeveer 13% van de kinderen gebruik van formele opvang binnen Kind en Gezin.



18. Kinderen in formele opvang in opvangvoorzieningen binnen Kind en Gezin naar leeftijd in 2005 (percentage)

(1) Percentage berekend op het aantal kinderen op 1 januari 2005 wonend in het Vlaams Gewest en 30% van het aantal kinderen op 1 januari 2005 wonend in het Brussels Gewest

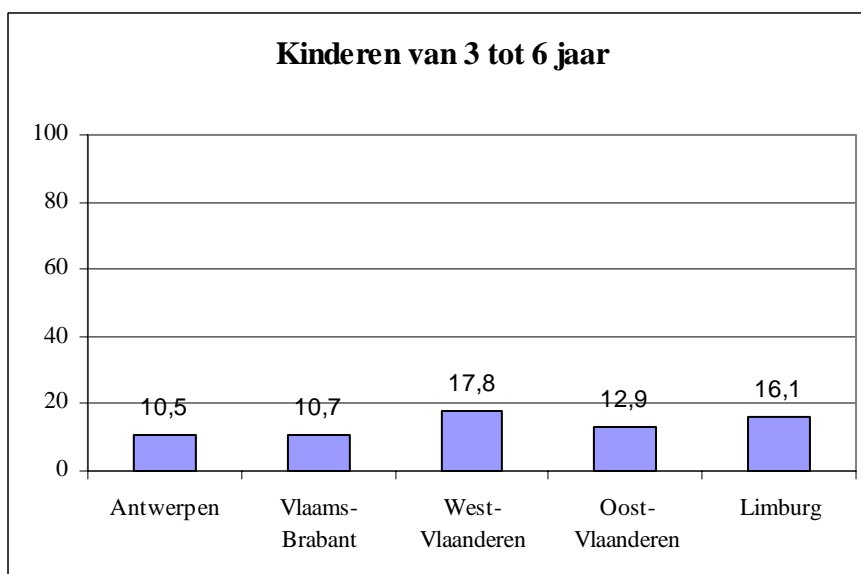
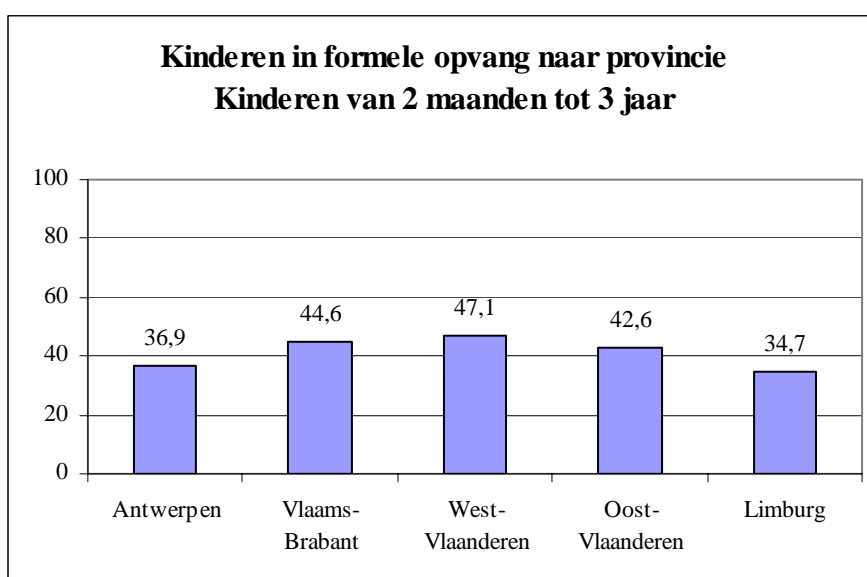
(2) Voor de kinderen jonger dan 1 jaar werd gerekend met 10/12den van de totale groep

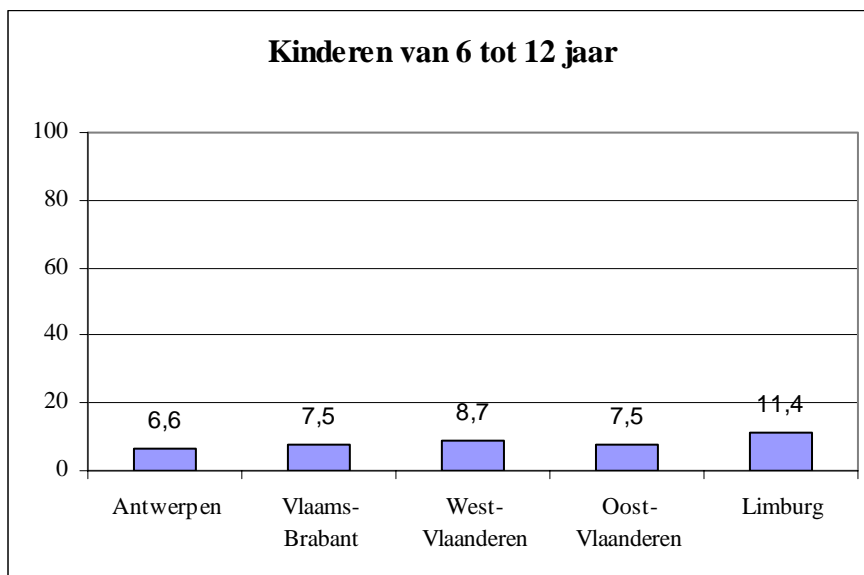
¹ Formele opvang binnen Kind en Gezin: erkende en/of gesubsidieerde kinderdagverblijven, diensten voor opvanggezinnen, buitenschoolse opvang in aparte lokalen van kinderdagverblijven, zelfstandige onthaalouders, mini-crèches, zelfstandige kinderdagverblijven en initiatieven voor buitenschoolse opvang

Het gebruik van formele opvang bij kinderen onder de 3 jaar ligt het hoogst in West-Vlaanderen (47,1%) en Vlaams-Brabant (44,6%). In de provincies Limburg (34,7%) en Antwerpen (36,9%) ligt het heel wat lager. De provincie Oost-Vlaanderen situeert zich hiertussen (42,6%).

In de leeftijdsgroep 3 tot 6 jaar ligt het gebruik van formele opvang in opvangvoorzieningen binnen Kind en Gezin eveneens het hoogst in West-Vlaanderen (17,8%). Limburg kent het op één na hoogste gebruik (16,1%). De provincie Oost-Vlaanderen (12,9%) neemt een middenpositie in. De provincies Antwerpen en Vlaams-Brabant kennen het laagste gebruik van formele opvang in opvangvoorzieningen binnen Kind en Gezin (respectievelijk 10,5% en 10,7%).

Bij kinderen van 6 tot 12 jaar ligt het gebruik het hoogst in de provincie Limburg (11,4%). De andere provincies schommelen tussen bijna 7% en bijna 9%.





19. Kinderen in formele opvang in opvangvoorzieningen binnen Kind en Gezin naar provincie en leeftijdsklasse in 2005 (percentage)

Voor de kinderen onder de 3 jaar is het opvanggezin aangesloten bij een dienst het meest gebruikte type van opvangvoorziening: bijna 17% van alle kinderen van 2 maanden tot 3 jaar wordt opgevangen in een opvanggezin aangesloten bij een dienst. Kinderdagverblijven nemen 10% van de kinderen op. De zelfstandige kinderdagverblijven en mini-crèches vangen eveneens 10% op.

De kinderen boven de 3 jaar worden vooral opgevangen in initiatieven voor buitenschoolse opvang of in specifieke buitenschoolse opvang in kinderdagverblijven.

Kinderen in formele opvang naar type opvangvoorziening (1)	
<u>Kinderen van 2 maanden tot 3 jaar (2)</u>	
Opvanggezin aangesloten bij een dienst	16,7
Kinderdagverblijf	10,0
Mini-crèche of zelfstandig kinderdagverblijf	10,0
Zelfstandig opvanggezin	3,8
IBO of buitenschoolse opvang in kinderdagverblijf	1,0
Totaal	41,5
<u>Kinderen van 3 tot 6 jaar</u>	
IBO of buitenschoolse opvang in kinderdagverblijf	9,2
Kinderdagverblijf of opvanggezin aangesloten bij een dienst	2,1
Zelfstandige sector	1,3
Totaal	12,6
<u>Kinderen van 6 tot 12 jaar</u>	
IBO of buitenschoolse opvang in kinderdagverblijf	6,9
Opvanggezin aangesloten bij een dienst	0,4
Zelfstandige sector	0,3
Totaal	7,7

20. *Kinderen in formele opvang in opvangvoorzieningen binnen Kind en Gezin naar leeftijdscategorie en type opvangvoorziening in 2005 (percentage)*

(1) Percentage berekend op het aantal kinderen op 1 januari 2005 wonend in het Vlaams Gewest en 30% van het aantal kinderen op 1 januari 2005 wonend in het Brussels Gewest

(2) Voor de kinderen jonger dan 1 jaar werd gerekend met 10/12den van de totale groep

5. Aantal verblijfsdagen

In de kinderdagverblijven werden in 2005 bijna 3 miljoen prestaties geleverd. Het totale aantal verblijfsdagen is hiermee met iets meer dan 2% gestegen tegenover vorig jaar. Dit heeft uitsluitend te maken met de stijging van het aantal verblijfsdagen in de voorschoolse opvang. Het aantal verblijfsdagen in de buitenschoolse opvang is immers gedaald.

In de diensten voor opvanggezinnen werden in 2005 in totaal ruim 5,2 miljoen prestaties geleverd. Dit is een toename met 3,6%. In de diensten voor opvanggezinnen is er een stijging van zowel het aantal verblijfsdagen in voorschoolse opvang als van het aantal verblijfsdagen in buitenschoolse opvang.

Voorschoolse opvang gebeurt nog altijd overwegend gedurende volle dagen, zowel in kinderdagverblijven (86%) als in diensten voor opvanggezinnen (82%). In de kinderdagverblijven is het aandeel van halve dagen gedaald, terwijl het aandeel van 1/3-verblijfsdagen verder blijft toenemen. In de diensten voor opvanggezinnen neemt het aandeel van zowel halve dagen als van 1/3-verblijfsdagen verder toe.

Verblijfsdagen				
	Kinderdagverblijven		Diensten voor opvanggezinnen	
	2004	2005	2004	2005
<i>Voorschoolse opvang</i>				
Volle verblijfsdagen	2 448 392	2 516 134	3 442 753	3 582 463
Halve verblijfsdagen (1)	361 637	352 598	705 286	709 501
1/3-verblijfsdagen (2)	39 631	45 949	50 224	53 259
Aantal prestaties (3)	2 849 660	2 914 681	4 198 263	4 345 223
	(100,0)	(102,3)	(100,0)	(103,5)
Aantal herleide prestaties (4)	2 642 421	2 707 749	3 812 137	3 954 967
	(100,0)	(102,5)	(100,0)	(103,7)
<i>Buitenschoolse opvang (5)</i>				
Volle verblijfsdagen	14 998	14 809	333 756	353 886
Halve verblijfsdagen (1)	6 080	6 033	229 173	231 018
1/3-verblijfsdagen (2)	11 753	10 943	312 301	326 369
Aantal prestaties (3)	32 831	31 785	875 230	911 273
	(100,0)	(96,8)	(100,0)	(104,1)
Aantal herleide prestaties (4)	21 956	21 473	552 443	578 185
	(100,0)	(97,8)	(100,0)	(104,7)
Algemeen totaal aantal prestaties (3)	2 882 491	2 946 466	5 073 493	5 256 496
	(100,0)	(102,2)	(100,0)	(103,6)
Algemeen totaal aantal herleide prestaties (4)	2 664 377	2 729 222	4 364 580	4 533 152
	(100,0)	(102,4)	(100,0)	(103,9)

21. Aantal verblijfsdagen in kinderdagverblijven en diensten voor opvanggezinnen

(1) Verblijf tussen 3 en 5 uur

(2) Verblijf van minder dan 3 uur

(3) Totaal van volle, halve en 1/3-verblijfsdagen, niet gewogen naargelang van de duur

(4) Totaal van volle, halve en 1/3-verblijfsdagen, gewogen naargelang van de duur

(5) Voor kinderdagverblijven: buitenschoolse opvang in eigen lokalen

In de initiatieven voor buitenschoolse opvang werden in 2005 ruim 5 miljoen prestaties geleverd. Het aantal prestaties is hiermee licht gestegen (+2,2%) tegenover vorig jaar. Bij de buitenschoolse opvang in aparte lokalen van een kinderdagverblijf werden zo'n 250.000 prestaties geleverd, wat eveneens iets meer is dan in 2004 (+2,4%).

Verblijfsdagen		
	2004	2005
<i>Initiatieven voor buitenschoolse opvang</i>		
Meer dan 6 uur	518 230	575 530
Tussen 3 en 6 uur	608 795	633 050
Minder dan 3 uur	3 792 879	3 820 124
Totaal initiatieven voor buitenschoolse opvang	4 919 904	5 028 704
	(100,0)	(102,2)
<i>Aparte lokalen van kinderdagverblijven</i>		
Meer dan 6 uur	38 497	41 579
Minder dan 6 uur	205 130	207 925
Totaal aparte lokalen van kinderdagverblijven	243 627	249 504
	(100,0)	(102,4)

22. Buitenschoolse opvang: aantal verblijfsdagen in initiatieven voor buitenschoolse opvang en in aparte lokalen van kinderdagverblijven

Hoofdstuk 3. Financiële analyse

1. Kinderdagverblijven en diensten voor opvanggezinnen

Subsidies van Kind en Gezin

Subsidie voor het realiseren van het basisaanbod

Kinderdagverblijven en diensten voor opvanggezinnen worden voor hun personeels- en werkingskosten gesubsidieerd via een systeem van forfaitaire subsidiëring (enveloppensubsidiëring).

De forfaitaire subsidie voor *kinderdagverblijven* wordt berekend op basis van 2 componenten. De eerste component is gekoppeld aan de gemiddelde leeftijd van het personeel. Elk kinderdagverblijf ontvangt per subsidiabele plaats het basisbedrag dat geldt bij een gemiddelde leeftijd van het personeel van 20 jaar. Per jaar, met een maximum van 40 jaar, dat de gemiddelde leeftijd hoger ligt, ontvangt het kinderdagverblijf een aanvullend bedrag. De tweede component is gekoppeld aan de bezetting. Elk kinderdagverblijf ontvangt per erkende plaats het basisbedrag dat geldt bij een bezetting van 75%. Per percent dat de bezetting hoger is, wordt het basisbedrag verhoogd met 0,75%. Per percent dat de bezetting lager ligt, wordt het basisbedrag verminderd met 1%. Daarnaast krijgen crèches sinds 1 januari 2004 een bijkomend forfaitair bedrag per plaats, gebaseerd op hun subsidiabele capaciteit. Voor 2005 kwam de subsidie voor het realiseren van het basisaanbod neer op een uitgave van 134,515 miljoen euro.

Voor de *diensten voor opvanggezinnen* is de eerste component identiek aan de eerste component voor de kinderdagverblijven, m.a.w. gekoppeld aan de gemiddelde leeftijd van het personeel. Elke dienst ontvangt per subsidiabele schijf van 7 onthaalouders het basisbedrag dat geldt bij een gemiddelde leeftijd van 23 jaar. Per jaar, met een maximum van 37 jaar, dat de gemiddelde leeftijd hoger ligt dan 23 jaar, ontvangt de dienst een aanvullend bedrag. De tweede component is gekoppeld aan de gepresteerde plaatsingsdagen. Elke dienst ontvangt per erkende schijf van 7 onthaalouders het basisbedrag dat geldt bij het realiseren van minimaal 2800 plaatsingsdagen. Als het aantal plaatsingsdagen minstens 20%, minstens 35%, minstens 75% of minstens 100% hoger ligt dan het minimumaantal, wordt het basisbedrag verhoogd met respectievelijk 15%, 30%, 45% of 50%. Wanneer het aantal gerealiseerde plaatsingsdagen lager ligt dan het minimumaantal, wordt het basisbedrag verhoudingsgewijs verlaagd. Naar aanleiding van de invoering van een eigen sociaalrechtelijk statuut voor aangesloten onthaalouders, werd dit basisbedrag opgetrokken om de administratieve meerinspanningen die de diensten moeten leveren voor de invoering en het beheer van het sociaal statuut, te compenseren.

Voor 2005 kwam de subsidie voor het realiseren van het basisaanbod neer op 17,392 miljoen euro.

Kinderdagverblijven ontvangen naast deze forfaitaire subsidie sinds 1 januari 2003 ook een subsidie voor een logistieke functie en een directiefunctie. Deze laatste is alleen toegankelijk voor organiserende besturen met een capaciteit van minstens 50 plaatsen. In 2005 bedroeg de logistieke subsidie 5,144 miljoen euro en de directiesubsidie 3,875 miljoen euro.

Ook de diensten voor opvanggezinnen ontvangen naast deze forfaitaire subsidie nog een aantal andere subsidies. Zo is er de subsidie voor het vergoeden van de opvangprestaties van de aangesloten

onthaalouders. In 2005 bedroeg de kostenvergoeding 14,59 euro per dag per kind. Deze kostenvergoeding staat in verhouding tot de opvangduur, zijnde 40% voor een verblijf van minder dan 3 uur, 60% voor een verblijf van 3 tot minder dan 5 uur en 100% voor een verblijf vanaf 5 uur. Voor 2005 kwam dit neer op een totale uitgave van 67,407 miljoen euro.

Daarnaast is er de subsidie in het kader van het eigen sociaalrechtelijk statuut dat aangesloten onthaalouders sinds 1 april 2003 hebben. Hierdoor zijn de onthaalouders verzekerd tegen arbeidsongevallen. Deze arbeidsongevallenverzekering komt in 2005 voor Kind en Gezin neer op een totale uitgave van 631 713,46 euro (84,87 euro per onthaalouder). Het sociaal statuut impliceerde eveneens dat Kind en Gezin een kostendekkende subsidiëring verleent voor de werkgevers- en de werknemersbijdragen. In 2005 bedroeg die 8,782 miljoen euro.

Bijkomende subsidies, afhankelijk van specifieke kenmerken

Kinderdagverblijven met een toestemming tot het organiseren van *buitenschoolse opvang in aparte lokalen* ontvangen hiervoor een bijkomende forfaitaire toelage. Deze bedroeg in 2005 22 502,67 euro voor 14 plaatsen. Het totale budget dat voor 2005 besteed werd aan dit type van opvang, bedroeg 1,582 miljoen euro.

Kinderdagverblijven gelegen in een centrumstad¹ kunnen vanaf 2004 een subsidie krijgen voor het organiseren van *flexibele opvang*. Hieronder wordt verstaan opvang voor 7 uur en/of opvang na 18 uur op dagen die vallen binnen het minimumaantal openingsdagen dat door de regelgeving wordt vereist. Ook opvang op feestdagen en/of weekenddagen en opvang op werkdagen boven het minimumaantal openingsdagen vallen onder flexibele opvang. De subsidie wordt toegekend in schijven van 22 051,44 euro, wat overeenkomt met de inzet van een halftijds personeelslid. In 2005 ontvingen 15 kinderdagverblijven een dergelijke subsidie, wat overeenkomt met een uitgave van 950 847,51 euro.

Op 1 januari 2001 werden de *DAC-personeelsleden* geregulariseerd. Dit had tot gevolg dat de subsidiëring van deze personeelsleden werd overgenomen door Kind en Gezin. Kind en Gezin kende voor de jaren 2001 tot en met 2004 aan de kinderdagverblijven en tot en met 2005 aan de overige initiatiefnemers een forfaitaire subsidie toe per voltijds equivalent tewerkgesteld personeelslid in gewezen DAC-statuuut als tegemoetkoming in de loonkosten voor dit personeelslid. Deze maatregel werd verlengd tot invoeging van het personeelslid in het gesubsidieerde kader of tot uitdiensttreding van het personeelslid. Voor 2005 gaat het om een subsidiestroom van 3,926 miljoen euro voor 107,95 voltijdse equivalenten.

Kinderdagverblijven en diensten voor opvanggezinnen kunnen ook een bijkomende vergoeding krijgen voor de *inclusieve opvang van kinderen met een specifieke zorgbehoefte*.

Voor kinderdagverblijven wordt er een onderscheid gemaakt tussen kinderdagverblijven met een structureel aanbod en kinderdagverblijven die eerder ingaan op individuele vragen. Voor kinderdagverblijven met een structureel aanbod is de financiële ondersteuning tweeledig opgebouwd: enerzijds een bijkomend bedrag per plaats, dat in 2005 2810,55 euro bedroeg, anderzijds een bedrag per

¹ Antwerpen, Gent, Brugge, Leuven, Aalst, Mechelen, Kortrijk, Sint-Niklaas, Oostende, Genk, Hasselt, Roeselare en het Brussels Hoofdstedelijk Gewest

prestatie, dat in 2005 5,40 euro bedroeg per dag per opgevangen kind. Voor 2005 werd een totaal budget van 300 440,25 euro besteed. Voor kinderdagverblijven die eerder ingaan op individuele vragen bestaat de financiële ondersteuning in een bedrag van 8,10 euro per dag per opgevangen kind. In 2005 kwam dit neer op een hiervoor besteed budget van 54 699,30 euro.

Het bedrag dat onthaalouders bijkomend kunnen ontvangen, is een bedrag per dag per opgevangen kind. In 2005 was dit vastgelegd op 8,10 euro. Het totale budget dat voor 2005 hiervoor besteed werd, bedroeg 205 262,10 euro.

Onthaalouders die zich voor het eerst aansluiten bij een dienst, kunnen rekenen op een eenmalige vergoeding voor *installatiekosten*. Deze vergoeding bedroeg 388,93 euro in 2005. 849 onthaalouders die in 2005 van start gingen, kregen de vergoeding toegekend. Budgettair komt dit overeen met een bedrag van 330 201,57 euro.

Subsidies Kind en Gezin in miljoen euro				
	Kinderdagverblijven		Diensten voor opvanggezinnen	
	2004	2005	2004	2005
Forfaitaire subsidie basisaanbod	118,100	134,515	16,996	17,392
Subsidie logistieke functie	2,467	5,144	-	-
Subsidie directiefunctie	3,496	3,875	-	-
Subsidie vergoeding onthaalouders	-	-	64,019	67,408
Arbeidsongevallenverzekering (1)	-	-	0,615	0,632
Werkgevers- en werknemersbijdrage	-	-	8,272	8,782
Subsidie buitenschoolse opvang in aparte lokalen	1,488	1,582	-	-
Subsidie flexibele opvang	0,195	0,950	-	-
Subsidie DAC-personeel	5,360	3,926		
Subsidie specifieke zorgbehoefte	0,331	0,355	0,172	0,205
Subsidie medisch-sociaal toezicht	0,230	0,214	-	-
Vergoeding installatiekosten	-	-	0,317	0,330
Totaal	131,667	150,561	90,391	94,749
	(100,0)	(114,3)	(100,0)	(104,8)

23. Overzicht van de subsidies aan kinderdagverblijven en diensten voor opvanggezinnen

(1) In het kader van het sociaal statuut van aangesloten onthaalouders

Inkomsten uit ouderbijdragen

Kinderdagverblijven en diensten voor opvanggezinnen innen de ouderbijdragen, die variëren naar verhouding van het inkomen van de ouders. De inkomsten uit de ouderbijdragen die de voorzieningen hebben, worden verrekend met het geheel van de subsidies.

Wat de buitenschoolse opvang in aparte lokalen betreft, blijft het volledige bedrag van de geïnde ouderbijdragen in de kinderdagverblijven.

Geïnde ouderbijdragen in miljoen euro		
	Kinderdagverblijven (1)	Diensten voor opvanggezinnen
2004	33,181 (100,0)	52,243 (100,0)
2005	34,555 (104,1)	54,508 (104,3)

24. *Kinderdagverblijven en diensten voor opvanggezinnen: totaal bedrag van de geïnde ouderbijdragen*

(1) Niet inbegrepen: ouderbijdragen buitenschoolse opvang in aparte lokalen

Verhouding subsidies Kind en Gezin en geïnde ouderbijdragen in miljoen euro				
	Kinderdagverblijven (1)		Diensten voor opvanggezinnen	
	2004	2005	2004	2005
Subsidie Kind en Gezin na verrekening	98,486 (74,8)	116,006 (77,0)	38,148 (42,2)	40,241 (42,5)
Geïnde ouderbijdragen	33,181 (25,2)	34,555 (23,0)	52,243 (57,8)	54,508 (57,5)
Totaal	131,667 (100,0)	150,561 (100,0)	90,391 (100,0)	94,749 (100,0)

25. *Kinderdagverblijven en diensten voor opvanggezinnen: verhouding subsidies van Kind en Gezin en geïnde ouderbijdragen*

(1) Niet inbegrepen: ouderbijdragen buitenschoolse opvang in aparte lokalen

Gemiddelde ouderbijdrage

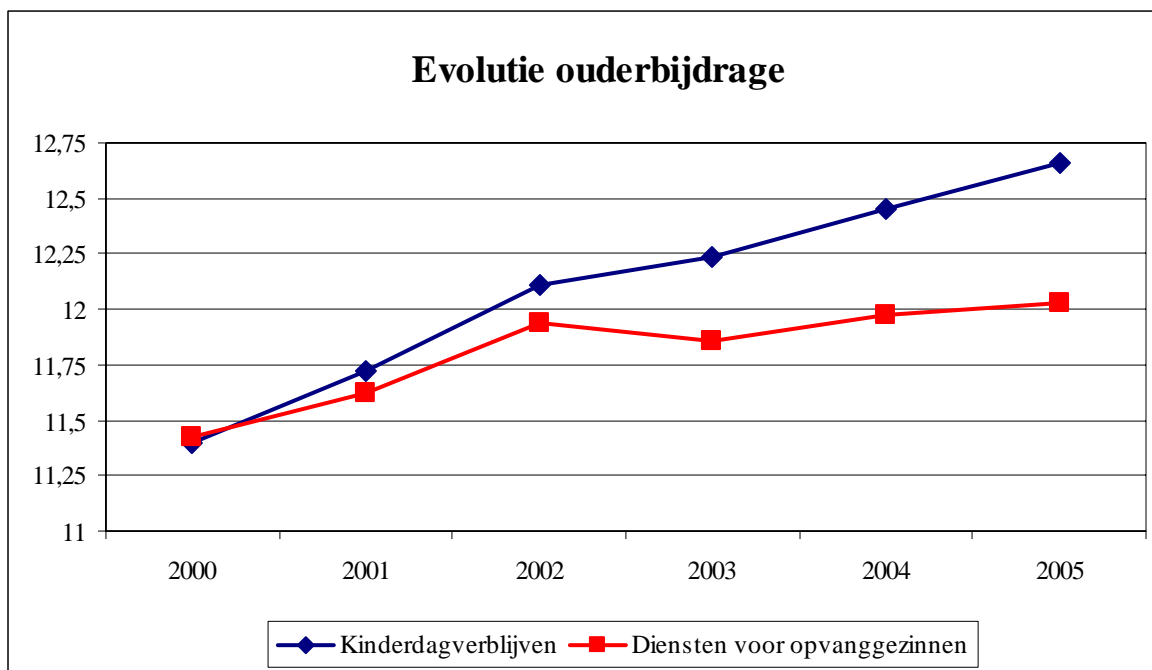
In de kinderdagverblijven en diensten voor opvanggezinnen betalen de ouders een bijdrage die is vastgelegd bij ministerieel besluit en die afhangt van het belastbaar gezinsinkomen.

In 2005 betaalden ouders voor een volle verblijfsdag gemiddeld 12,81 euro in een crèche (+1,4%), 7,84 euro in een peuterspeelruimte (+10,0%) en 12,03 euro in een dienst voor opvanggezinnen (+0,5%).

Voor de evolutie van de gemiddelde ouderbijdrage verwijzen we naar grafiek 27.

Gemiddelde ouderbijdrage		
	2004	2005
Crèches	12,63	12,81
Peuterspeelruimten	7,13	7,84
Diensten voor opvanggezinnen	11,97	12,03
Erkende kinderopvang	12,15	12,27

26. *Gemiddeld betaalde ouderbijdrage in de erkende kinderopvang in euro voor een volle verblijfsdag*



27. Evolutie van de gemiddeld betaalde ouderbijdrage in de erkende kinderopvang in euro voor een volle verblijfsdag

VIPA-investeringsubsidies

Kinderdagverblijven die worden georganiseerd door een vzw, een ondergeschikt bestuur of een instelling van openbaar nut kunnen een beroep doen op investeringsubsidies voor nieuwbouw of verbouwing. De procedure met betrekking tot de investeringsubsidies verloopt in vier stappen:

1. een aanvraag bij Kind en Gezin;
2. een subsidiebelofte met een vastlegging van het subsidiebedrag;
3. een subsidiebeslissing met vervolgens een aanbesteding;
4. de effectieve uitbetaling van de investeringsubsidie.

Subsidiebeloften

In de loop van 2005 werden 12 nieuwe subsidiebeloften toegekend. Dit brengt het aantal lopende dossiers eind 2005 op 48. Deze dossiers verkeren in de fase van subsidiebeslissing, aanbesteding of uitvoering van de werken.

Kind en Gezin beschikte in 2005 over een machtiging om voor 5,916 miljoen euro vastleggingen uit te voeren. Dit bedrag werd toegekend, gespreid over 25 voorzieningen, waaronder de al vermelde 12 subsidiebeloften. De overige 13 vastleggingen zijn bijkomende vastleggingen voor vroegere subsidiebeloften.

Subsidiebeslissingen

In de loop van 2005 werden 16 subsidiebeslissingen toegekend (tweede procedurestap).

Betalingen

In 2005 werden er voor een totaal van 6,857 miljoen euro betalingskredieten betaald aan 35 voorzieningen. Deze betalingskredieten zijn de effectieve omzetting van de vastleggingen in uitbetalingen. Deze omzetting verloopt gespreid over meerdere jaren.

2. Initiatieven voor buitenschoolse opvang

Een principieel akkoord van Kind en Gezin zet voor de initiatieven voor buitenschoolse opvang het licht op groen om een dossier in te dienen bij het Vlaams Subsidieagentschap voor Werk en Sociale Economie voor de subsidiëring van de personeelskosten voor de begeleiders (Weerwerk-gesco's). De subsidiëring van de loonkosten voor de coördinator, de opleg van de loonkosten voor de begeleiders (Weerwerk-gesco's) en de werkingskosten, wordt voor een aantal voorzieningen opgenomen door het Fonds voor Collectieve Uitrustingen en Diensten (FCUD). Andere voorzieningen ontvangen voor deze kosten een subsidie van Kind en Gezin. Voor nog andere voorzieningen worden deze kosten deels gesubsidieerd door het FCUD en deels door Kind en Gezin¹. De subsidie van Kind en Gezin is een forfaitair bedrag per erkende plaats. Voor de berekening ervan wordt uitgegaan van de gemiddelde kosten van 3 componenten: de werkingskosten, de opleg voor de Weerwerk-gesco's en de loonkosten voor de coördinator. Zo komt de subsidie voor 2005 neer op 2034,30 euro per plaats voor de eerste 21 plaatsen, 1338,36 euro per extra plaats vanaf 22 plaatsen en 1177,75 euro per extra plaats vanaf 232 plaatsen.

Daarnaast kunnen de initiatieven vrij beschikken over de inkomsten uit de ouderbijdragen.

In 2005 werden 140 voorzieningen gesubsidieerd door Kind en Gezin, wat overeenkomt met een uitgave van 7,472 miljoen euro.

Initiatieven voor buitenschoolse opvang gelegen in een centrumstad² kunnen vanaf 2004 een subsidie krijgen voor het organiseren van *flexibele opvang*. Hieronder wordt verstaan opvang voor 7 uur en/of opvang na 18 uur op dagen die vallen binnen het minimumaantal openingsdagen dat door de regelgeving wordt vereist. Ook opvang op feestdagen en/of weekenddagen en opvang op werkdagen boven het minimumaantal openingsdagen vallen onder flexibele opvang. De subsidie wordt toegekend in schijven van 22 051,44 euro, wat overeenkomt met de inzet van een halftijds personeelslid. In 2005 ontvingen 4 initiatieven een dergelijke subsidie, wat overeenkomt met een uitgave van 157 783,03 euro.

Een andere financieringsstroom naar de initiatieven voor buitenschoolse opvang is de vergoeding voor de *inclusieve opvang van kinderen met een specifieke zorgbehoefte*. Hierbij wordt onderscheid gemaakt tussen initiatieven met een structureel aanbod en initiatieven die eerder ingaan op individuele vragen. Voor initiatieven met een structureel aanbod is de financiële ondersteuning tweeledig opgebouwd: enerzijds een bijkomend bedrag per plaats, dat 2 810,55 euro bedroeg in 2005, anderzijds een bedrag per prestatie, dat in

¹ Sinds midden 2000 subsidieert het FCUD geen nieuwe erkenningen meer. Vanaf 2001 kunnen initiatieven voor buitenschoolse opvang die niet meer door het FCUD kunnen worden gefinancierd, in aanmerking komen voor subsidiëring door Kind en Gezin. Voorzieningen die na 2000 een uitbreiding kregen, worden dus deels gesubsidieerd door het FCUD en deels door Kind en Gezin.

² Antwerpen, Gent, Brugge, Leuven, Aalst, Mechelen, Kortrijk, Sint-Niklaas, Oostende, Genk, Hasselt, Roeselare en het Brussels Hoofdstedelijk Gewest

2005 5,40 euro bedroeg per dag per opgevangen kind. In 2005 kwam dit neer op een besteed budget van 98 272,09 euro.

Voor initiatieven die eerder ingaan op individuele vragen bestaat de financiële ondersteuning in een bedrag van 8,10 euro per dag per opgevangen kind. Voor 2005 werd een totaal budget van 5011,76 euro besteed.

3. Zelfstandige sector

De belangrijkste inkomstenbron van de zelfstandige voorzieningen is uiteraard de geïnde ouderbijdrage. Sinds 2001 werden een aantal financieringsstromen vanuit Kind en Gezin geïnitieerd.

Zelfstandige onthaalouders

Onthaalouders die voor het eerst starten met een zelfstandige opvangactiviteit onder toezicht van Kind en Gezin, kunnen rekenen op een eenmalige vergoeding voor *installatiekosten*. In 2005 bedroeg deze vergoeding 388,93 euro. 55 onthaalouders kregen deze vergoeding toegekend, wat overeenkomt met een bedrag van 21 391,15 euro.

Als ze kinderen met een *specifieke zorgbehoefte* opvangen, kunnen ze hiervoor een financiële tegemoetkoming krijgen van 8,10 euro per dag per opgevangen kind. In 2005 kwam dit voor Kind en Gezin neer op een uitgave van 18 816,30 euro.

Daarnaast verzekert Kind en Gezin sinds 1 januari 2002 de zelfstandige onthaalouders met een attest van toezicht tegen *persoonlijke ongevallen*. In 2005 betekende dit voor Kind en Gezin een uitgave van 40 872,00 euro.

Mini-crèches

In 2005 kregen deze voorzieningen een *financiële ondersteuning* van 399 euro per plaats op jaarbasis als ze voldeden aan een aantal voorwaarden. De voorwaarden hebben betrekking op het personeelsbestand, het diploma van de verantwoordelijke, de minimaal te behalen score op het Kwaliteitsinstrument voor Particuliere Opvanginstellingen (KWAPOI) en het minimaal te verstrekken opvangaanbod. In 2005 werden 404 mini-crèches financieel ondersteund door Kind en Gezin. Dit kwam neer op een besteed budget van 2,524 miljoen euro.

Als ze kinderen met een *specifieke zorgbehoefte* opvangen, kunnen ze hiervoor een financiële tegemoetkoming krijgen van 8,10 euro per dag per opgevangen kind. Voor 2005 impliceerde dit een besteding van 41 925,60 euro.

Zelfstandige kinderdagverblijven

Zelfstandige kinderdagverblijven die uitsluitend buitenschoolse opvang aanbieden, kregen eenzelfde *financiële ondersteuning* als de mini-crèches. In 2005 werden 6 zelfstandige kinderdagverblijven financieel ondersteund door Kind en Gezin. Dit kwam neer op een besteed budget van 77 406 euro.

Als ze kinderen met een *specifieke zorgbehoefte* opvangen, kunnen ze hiervoor een financiële tegemoetkoming krijgen van 8,10 euro per dag per opgevangen kind. Voor 2005 werd een bedrag van 8722,80 euro uitbetaald.

Subsidies specifieke zorgbehoefte				
	Structureel aanbod		Individueel aanbod	
	2004	2005	2004	2005
<i>Erkend en gesubsidieerd door Kind en Gezin</i>				
Kinderdagverblijven	270 383,37	300 440,25	61 386,13	54 699,30
Diensten voor opvanggezinnen	-	-	172 025,49	205 262,10
Initiatieven voor buitenschoolse opvang	153 797,56	98 272,09	15 986,88	5 011,76
<i>Met attest van toezicht</i>				
Mini-crèches	-	-	23 262,66	41 925,60
Zelfstandige kinderdagverblijven	-	-	12 267,71	8 722,80
Zelfstandige onthaalouders	-	-	14 432,60	18 816,30
Totaal	424 180,93	398 712,34	299 361,47	334 437,86

28. Overzicht van de bestede bedragen in het kader van de inclusieve opvang van kinderen met een specifieke zorgbehoefte (in euro)

Voor de hele zelfstandige sector wordt ook het inschrijvingsgeld voor de opleiding 'Beheerder van een particulier kinderdagverblijf', georganiseerd door het Vlaams Instituut voor het Zelfstandig Ondernemen (VIZO), en voor een 8-daagse opleiding, georganiseerd door de Vormingsleergangen in Sociaal-Pedagogisch Werk (VSPW) terugbetaald aan de cursisten.

De maximale terugbetaling bedraagt 161,13 euro per cursist per cursusjaar. In 2005 werd 6284,07 euro terugbetaald aan inschrijvingsgeld voor de VSPW-opleiding en 1933,56 euro voor de VIZO-opleiding.

4. Buurt- en nabijheidsdiensten

In het najaar van 2004 werd het experiment van de buurt- en nabijheidsdiensten opgezet. Kenmerkend voor de buurt- en nabijheidsdiensten is dat zij toegankelijke, buurtgerichte kinderopvang aanbieden waarbij een uitgesproken laagdrempeligheid, een lokale inbedding en een participatie van de doelgroep centraal staan. 13 projecten kregen een experimentele enveloppensubsidie toegekend. Deze subsidie is aanvullend op subsidies van andere instanties dan Kind en Gezin en is geplafonneerd op 7743,64 euro per plaats op jaarbasis voor voorschoolse opvang en 5705,84 euro per plaats op jaarbasis voor buitenschoolse opvang. Voor 2005 kwam dit overeen met een besteed bedrag van 932 487,88 euro.

DEEL 2: BELEID

Hoofdstuk 1. Het Lokaal Overleg Kinderopvang

1. Situering

Het Lokaal Overleg Kinderopvang vindt zijn ontstaan in de regelgeving van 1997 in verband met de organisatie van de buitenschoolse opvang. Sedertdien is het Lokaal Overleg Kinderopvang uitgegroeid tot een volwaardig instrument dat het mogelijk maakt de (buitenschoolse) kinderopvang in de gemeenten te optimaliseren.

Het Lokaal Overleg Kinderopvang brengt iedereen samen die bezig is met kinderen. De voornaamste partners zijn alle erkende en zelfstandige opvangvoorzieningen, scholen, ouders, jeugdwerk, lokale besturen, enz.

Sinds zijn ontstaan heeft het Lokaal Overleg Kinderopvang een hele dynamiek op gang gebracht. Voor vele gemeenten was het Lokaal Overleg Kinderopvang een aanzet om plaatselijk het kinderopvangbeleid te ondersteunen en verder uit te bouwen. Naast buitenschoolse opvang en voorschoolse opvang worden ook ruimere thema's aangekaart, zoals flexibele opvang, urgente opvang, opvang van zieke kinderen, opvang van kinderen met een handicap, kinder- en ouderparticipatie.

2. Naar een lokaal beleid kinderopvang

Op aangeven van Kind en Gezin gaf de Vlaamse Regering op 9 december 2005 haar principiële goedkeuring aan een ontwerp van besluit van de Vlaamse Regering houdende het lokaal beleid kinderopvang. Het ontwerp van besluit geeft het Lokaal Overleg Kinderopvang het statuut van een gemeentelijke adviesraad, die het lokaal bestuur adviseert over het lokaal beleid kinderopvang en over alles wat kinderopvang aanbelangt. Met het ontwerp van besluit wordt het lokaal beleidsplan kinderopvang een deel van het lokaal sociaal beleidsplan, wat de planlast voor lokale besturen moet beperken. Het lokaal beleidsplan kinderopvang omvat het geheel van de kinderopvang binnen de gemeente (voorschoolse en buitenschoolse opvang) en gaat verder dan het aanbod dat door de gemeente als organiserend bestuur wordt aangeboden. De opmaak ervan wordt een opdracht voor het lokaal bestuur.

De Raad van State oordeelde dat de decretale basis voor een dergelijk besluit ontbrak. Vooraleer het ontwerp van besluit kan worden goedgekeurd, moet de decretale basis gecreëerd worden door middel van een wijziging in het oprichtingsdecreet van Kind en Gezin.

3. Kind en Gezin verruimt zijn dienstverlening naar lokale besturen en naar Lokaal-Overleggroepen

In 2005 nam Kind en Gezin het initiatief tot het uitwerken van een vragenlijst die de gemeenten in staat moet stellen de behoeften aan kinderopvang op hun grondgebied in kaart te brengen. Daartoe wordt samengewerkt met een extern onderzoeksbureau. De vragenlijst zal in 2006 ter beschikking gesteld worden van de lokale besturen en de Lokaal-Overleggroepen.

4. Stand van zaken

Bijkomend startten 5 Vlaamse gemeenten een Lokaal Overleg Kinderopvang op. Dit brengt het totale aantal gemeenten waar een Lokaal Overleg Kinderopvang werd opgestart op 92%. In Oost-Vlaanderen

stijgt het aantal gemeenten waar een Lokaal Overleg Kinderopvang werd opgestart nu ook voor het eerst boven de 90%. In Vlaams-Brabant noteren we een status-quo. Met 7 Lokaal-Overleggroepen in 19 gemeenten blijft het opstarten van het Lokaal Overleg Kinderopvang een knelpunt in de Vlaamse rand rond Brussel¹.

81,7% van de gemeenten met een Lokaal Overleg Kinderopvang heeft een geldig beleidsplan. Dit is een beleidsplan waarvan de geldigheidstermijn van 3 jaar nog niet verstreken is.

¹ Onder Vlaamse rand wordt verstaan: Asse, Beersel, Dilbeek, Drogenbos, Grimbergen, Hoeilaart, Kraainem, Linkebeek, Machelen, Meise, Merchtem, Overijse, Sint-Genesius-Rode, Sint-Pieters-Leeuw, Tervuren, Vilvoorde, Wemmel, Wezenbeek-Oppem, Zaventem

Lokaal Overleg Kinderopvang												
	Antwerpen		Vlaams-Brabant (1)		Oost-Vlaanderen		West-Vlaanderen		Limburg		Totaal	
	2004	2005	2004	2005	2004	2005	2004	2005	2004	2005	2004	2005
Totaal aantal gemeenten	70	70	65	65	65	65	64	64	44	44	308	308
Lokaal Overleg opgestart	69	70	51	51	58	60	60	61	42	43	279	284
Geldig beleidsplan	62	55	38	37	43	43	54	56	37	41	234	232

(1) Inclusief Brussels Hoofdstedelijk Gewest

29. Stand van zaken omtrent het Lokaal Overleg in de verschillende provincies

Hoofdstuk 2. Kwaliteitszorg

1. Inspectie in 2005

Inspectiebezoeken

Bij deze cijfers valt het op dat het aantal bezoeken aan de erkende voorzieningen voor kinderopvang lager ligt dan in 2004. Dit is het gevolg van de toepassing van het kwaliteitsdecreet voor welzijnsvoorzieningen. Volgens dit decreet en de daaropvolgende uitvoeringsbesluiten moet elke erkende voorziening een kwaliteitsbeleid formuleren, een kwaliteitssysteem uitwerken om dit kwaliteitsbeleid om te zetten in de praktijk en dit alles vastleggen in een kwaliteitshandboek. De toepassing hiervan is volop van start gegaan op 1 januari 2004.

De Inspectiedienst heeft als doelstelling het kwaliteitssysteem van elke voorziening eens om de 5 jaar grondig door te lichten, voordat de beslissing genomen wordt om de erkenning van de voorziening al dan niet te verlengen. Het systeem wordt vanzelfsprekend ook volledig geëvalueerd bij een nieuwe erkenningsaanvraag. Dit heeft tot gevolg dat de inspectiefrequentie mee stijgt of daalt naargelang de erkenning van de diverse voorzieningen aan verlenging toe is. Naast deze globale doorlichtingen behoort het ook tot de doelstellingen van de Inspectiedienst om de kwaliteitssystemen van de voorzieningen één of twee keer in een periode van 5 vijf jaar op te volgen.

Het aantal bezoeken in de zelfstandige sector blijft al enkele jaren stijgen. Enerzijds is dit het gevolg van het grote aantal startende initiatieven, bijna uitsluitend mini-crèches en zelfstandige kinderdagverblijven. Anderzijds is het een doelstelling van de Inspectiedienst om de inspectiefrequentie in de zelfstandige kinderopvangvoorzieningen constant op een hoog niveau te houden. In deze sectoren is een kwaliteitssysteem immers niet verplicht en bestaat de regelgeving om een attest van toezicht te verkrijgen of te behouden uit een aantal voorwaarden waaraan de voorzieningen voortdurend moeten voldoen.

Inspectiebezoeken		
	2004	2005
<i>Erkend (en gesubsidieerd) door Kind en Gezin</i>		
Kinderdagverblijven	195	118
Diensten voor opvanggezinnen	94	65
Initiatieven voor buitenschoolse opvang	189	127
Totaal erkend (en gesubsidieerd) door Kind en Gezin	478	310
<i>Met attest van toezicht van Kind en Gezin</i>		
Mini-crèches en zelfstandige kinderdagverblijven	735	905
Zelfstandige onthaalouders	766	766
Totaal met attest van toezicht van Kind en Gezin	1 491	1 671
Algemeen totaal	1 969	1 981

30. Aantal inspectiebezoeken aan de verschillende soorten voorzieningen

Planning van de inspectiebezoeken

Prioritair voor de Inspectiedienst is dat de bezoeken gebracht worden waar ze het meest noodzakelijk zijn. Bezoeken die verband houden met nieuwe aanvragen om erkenning of om een attest van toezicht, met wijzigingen in de erkenning of in het attest van toezicht en met klachten over een initiatief, krijgen absolute prioriteit wat verwerking betreft. Dit heeft gegronde redenen: een snel optreden bij nieuwe aanvragen of bij wijzigingen vergroot de rechtszekerheid van zowel de initiatieven als de gebruikers. Snel optreden bij klachten is dan weer noodzakelijk om een grondige risico-inschatting te kunnen doen.

Reden inspectiebezoek (1)		
	2004	2005
Bezoeken in het kader van een procedure (2)	575	784
Klachten (3)	162	183
Opvolgingsbezoeken	1 259	1 052

31. Overzicht van de redenen voor het optreden van de inspectie

- (1) Met uitsluiting van de financiële inspecties en de verificaties van de ouderbijdragen
- (2) Onder “bezoek in het kader van een procedure” wordt hier verstaan: een vraag tot erkenning of tot toekenning van een attest van toezicht of een vraag tot wijziging in een erkenning of in een bestaand attest van toezicht
- (3) Het vermelde cijfer bevat het aantal keren dat de Inspectiedienst tussenbeide gekomen is in verband met een klacht. Hieruit kan niet worden afgeleid hoeveel klachten er werden ingediend, aangezien eenzelfde klacht aanleiding kan zijn tot meerdere bezoeken en een aantal klachten niet door de Inspectiedienst afgehandeld worden.

Het aantal bezoeken in het kader van een procedure stijgt elk jaar. Dit is een gevolg van de dynamiek in de opvangsector, die ontstaan is door de geleverde inspanningen om het aantal opvangplaatsen systematisch te verhogen. Opvallend bij deze cijfers is verder nog de toenemende stijging van het aantal optredens door de Inspectiedienst op basis van een klacht. Dit aantal blijft stijgen sinds 2002. De Inspectiedienst intervenieerde 174 keer in de zelfstandige sector en 9 keer in de erkende sector. De voornaamste oorzaak van dit verschil is dat een klacht over een erkende opvangvoorziening eerst behandeld wordt door het organiserend bestuur van deze voorziening en dat de Inspectiedienst pas intervenieert wanneer de erkenningsvoorwaarden in het gedrang zijn of wanneer de klager meent dat zijn klacht onvoldoende behandeld werd door het organiserend bestuur. In de zelfstandige sector valt het organiserend bestuur vaak samen met de verantwoordelijke ter plaatse in een voorziening, waardoor een rechtstreeks optreden vaker gevraagd wordt.

Een dynamische planning van de bezoeken

Bij de planning van de bezoeken aan voorzieningen waar geen procedurebezoek noodzakelijk is (opvolgingsbezoeken), worden prioriteiten vastgelegd aan de hand van de vaststellingen die bij elk bezoek gedaan worden. De inspectieambtenaar weegt af of de wijze waarop het initiatief werkt voldoende garanties biedt voor de gebruikers van het initiatief (kinderen, ouders, anderen). Een dergelijke inschatting is gebaseerd op de regelgeving en is vanzelfsprekend gebonden aan vaste procedures en werkwijzen, om

willekeur te voorkomen. Initiatieven waar bepaalde elementen van de regelgeving onvoldoende gerealiseerd worden, krijgen een hogere prioriteit wat bezoeken betreft dan andere initiatieven en dit totdat de verbetering op afdoende wijze gerealiseerd is. Hierbij moet wel opgemerkt worden dat het nooit gaat om dringende gevaarsituaties voor de opgevangen kinderen. Het gaat wel om elementen waar verbeteringsacties door de initiatieven zelf noodzakelijk zijn.

Voor de overige initiatieven, en dit is de grootste groep, werkt de Inspectiedienst, ongeacht het type van initiatief, in omgekeerde chronologische volgorde. Dit betekent dat de initiatieven die het langst geleden bezocht werden, prioriteit krijgen bij de planning.

Wanneer de inspectie bij haar bezoeken vaststelt dat een initiatief niet conform de regelgeving werkt, kan zij de administratie adviseren om bestuurlijk in te grijpen in de erkenning of in het attest van toezicht van het initiatief. De inspectie stelt een dergelijke maatregel alleen maar voor wanneer er sprake is van twee duidelijk omschreven situaties:

- De vaststellingen zijn van zodanige aard dat het welbevinden van de kinderen (veiligheid, gezondheid) acuut in het gedrang komt.
- Het initiatief vertoont geen bereidheid of is niet in de mogelijkheid om zich binnen een redelijke termijn te conformeren aan de regelgeving.

De uiteindelijke beslissing om bestuurlijk in te grijpen wordt niet door de Inspectiedienst genomen, maar ligt bij de administratie. Deze functiescheiding is belangrijk in het kader van de objectieve behandeling van elk dossier.

2. Studiedagen kwaliteitszorg over meten, analyseren en verbeteren van de werking

In het najaar van 2005 hield Kind en Gezin vier studiedagen over kwaliteitszorg in de kinderopvang. Hierop werden goede praktijkvoorbeelden gepresenteerd over de evaluatie van de werking, de tevredenheid van ouders, kinderen en medewerkers en het plannen en bijsturen van de werking. Er waren een 700-tal aanwezigen van de erkende kinderdagverblijven, de diensten voor opvanggezinnen en de initiatieven voor buitenschoolse opvang.

3. ZiKo - Zelfevaluatie-instrument voor welbevinden en betrokkenheid van kinderen in de opvang

In het voorjaar van 2005 organiseerde Kind en Gezin samen met ECEGO (het ExpertiseCentrum voor het ErvaringsGericht Onderwijs K.U.Leuven) drie sessies om kennis te maken met ZiKo, het Zelfevaluatie-instrument voor welbevinden en betrokkenheid van kinderen in de opvang. Doelpubliek was de gemelde buitenschoolse opvang.

Daarnaast verzorgde ECEGO in opdracht van Kind en Gezin een aantal gratis begeleidingstrajecten om opvangvoorzieningen te leren werken met ZiKo. Zo waren er in 2005 begeleidingstrajecten in 125 kinderdagverblijven, 12 centra voor kinderzorg en gezinsondersteuning, 75 diensten voor opvanggezinnen, 28 mini-crèches, 11 zelfstandige kinderdagverblijven, 69 initiatieven voor buitenschoolse opvang en 8

gemelde initiatieven voor buitenschoolse opvang. In alle voorzieningen deed ECEGO een nulmeting van het welbevinden en de betrokkenheid van kinderen in de opvang.

Gelet op de grote vraag van de opvangvoorzieningen naar begeleidingstrajecten, keurde de Raad van Bestuur van Kind en Gezin in het najaar van 2005 een uitbreiding van het aantal trajecten goed, zodat in 2006 nog meer voorzieningen vertrouwd kunnen raken met het meten van en het werken rond welbevinden en betrokkenheid van kinderen in de opvang.

Het instrument geniet ook belangstelling vanuit andere Europese landen. Daarom werd de ZiKo-handleiding in het Frans en in het Engels vertaald.

4. Medische preventie in de kinderopvang

De Raad van Bestuur van Kind en Gezin keurde de vernieuwde aanpak van veiligheid en medische preventie in de kinderopvang goed. Dit concept heeft tot doel de medisch-preventieve begeleiding van alle kinderen in alle opvangvormen te versterken. De acties zijn gericht op: voedselveiligheid, voorkoming van ongevallen en incidenten, een goede aanpak bij infectieziekten, algemene hygiëne en preventie van wiegendood.

Om alle kinderen een evenwaardig preventief aanbod te bieden, worden de medische zittingen in de kinderdagverblijven afgebouwd en worden de kinderen toegeleid naar het medisch preventief aanbod van Kind en Gezin of een privé-arts.

In september 2005 ging het project basisopleiding “Levensreddend Handelen bij baby’s en peuters” voor begeleid(st)ers van 0- tot 3-jarigen van start. Met dit project wil Kind en Gezin kinderbegeleidsters stimuleren tot het volgen van een cursus levensreddend handelen. Vijf expertise- en opleidingscentra werden door Kind en Gezin erkend. Kinderbegeleidsters die een basisopleiding volgen bij een van deze expertisecentra, kunnen eenmalig een financiële tegemoetkoming van 20 euro per persoon krijgen. Daarnaast maakte Kind en Gezin ook een affiche over baby- en peuterreanimatie. De affiche wordt via de opleidingsorganisaties gratis verspreid onder de deelnemers aan de basisopleiding. In 2005 volgden 1468 begeleid(st)ers van 0- tot 3-jarigen de basisopleiding. Het project loopt voort in 2006 en 2007.

In 2005 hield Kind en Gezin 6 provinciale studiedagen rond “Preventie in de kinderopvang” voor opvangvoorzieningen die voorschoolse opvang aanbieden. Er waren 909 deelnemers. Naast voedselhygiëne behoorden preventie van wiegendood, algemene hygiëne, medicatie en zieke kinderen in de opvang tot de thema’s. Tijdens de studiedagen konden de deelnemers kennismaken met de informatie en het materiaal van het Rode Kruis, Rescue, het Belgisch Instituut voor de Verkeersveiligheid, het Europees Sociaal Fonds, het Federaal Agentschap voor de Veiligheid van de Voedselketen, enz.

5. Competentiebevordering

Het project om te werken rond het verbeteren van competenties in de kinderopvang is gestart in 2004 en werd in 2005 voortgezet. Kind en Gezin werkt hiervoor intensief samen met externe partners: het Expertisecentrum voor Opvoeding en Kinderopvang (VBJK), de onderwijsnetten, de opleidingsorganisaties en de sociale partners van de sector.

De methode voor het Erkennen van Verworven Competenties (EVC) voor begeleiders buitenschoolse opvang staat volledig op punt en kan worden toegepast op het moment dat er vanuit de beleidsdomeinen Onderwijs en Werk wordt voorzien in de nodige regelgeving en financiering.

In 2005 werd er een beroepsprofiel 'Begeleider buitenschoolse opvang' opgemaakt in de Sociaal-Economische Raad van Vlaanderen (SERV) samen met Kind en Gezin. De SERV ontwikkelde eveneens een standaard voor de titel van beroepsbekwaamheid 'Begeleider buitenschoolse opvang'. Kind en Gezin gaf zijn advies over de waarde van deze standaard.

Kind en Gezin bracht een advies uit over de inhoud en de vorm van een postgraduaat 'Leidinggevende in de kinderopvang'. Deze opleiding richt zich op het beroepsprofiel 'Verantwoordelijke in de kinderopvang' dat eerder al werd ontwikkeld door de SERV.

Kind en Gezin stelde samen met experts en vertegenwoordigers van de sector een competentieprofiel voor onthaalouders op.

Daarnaast neemt Kind en Gezin deel aan een Europees project dat in 2005 werd opgestart en dat o.a. tot doel heeft de selectie, de begeleiding en de opleiding van onthaalouders te verbeteren. Het ontwikkelde competentieprofiel dient hierbij als inhoudelijke leidraad.

6. Brandveiligheid

In 2005 werd een technische commissie brandveiligheid samengesteld, die aanvragen door opvangvoorzieningen tot afwijking van de regelgeving inzake brandveiligheid moet beoordelen. Deze commissie vergadert sinds mei 2005 met een frequentie van ongeveer één vergadering per maand. Tussentijd worden de nodige inspectiebezoeken gebracht aan de voorzieningen. Voor 2005 werden sinds mei een 20-tal aanvragen behandeld van kinderdagverblijven, 13 aanvragen van initiatieven voor buitenschoolse opvang en 19 van mini-crèches.

7. Het Grote Kinderopvangboek

Kind en Gezin legde in 2005 de laatste hand aan een toegankelijk boek over kwaliteit voor kinderbegeleid(st)ers en onderwijs, het Grote Kinderopvangboek.

Dit boek bundelt alle actuele kennis over kwaliteitsvolle kinderopvang. Het telt zowat 200 bladzijden over de meest relevante onderwerpen: ouders, kinderen, gebouw, inrichting, voeding, gezondheid, veiligheid, kwaliteitszorg, samenwerking. Het biedt ook een antwoord op vragen over specifieke situaties waarmee kinderbegeleid(st)ers geconfronteerd worden, zoals echtscheiding, nieuw samengestelde gezinnen, hiv en aids, flexibele opvang, enz. Daarnaast zijn er talrijke verwijzingen voor wie zich verder in de materie wil verdiepen, meer bepaald naar vormingsorganisaties, websites, brochures, boeken, adressen. Voor de redactie van het boek heeft Kind en Gezin niet alleen nauw samengewerkt met het expertisecentrum voor opvoeding en kinderopvang (VBJK), dat een partner is van Kind en Gezin, maar ook met het onderwijs en

met enkele kinderopvanginitiatieven. Begin 2006 werd het boek verspreid naar alle opvangverantwoordelijken en alle personen die kinderen opvangen, onthaalouders, kinderverzorg(st)ers, begeleiders buitenschoolse kinderopvang, enz.

8. De Klachtendienst van Kind en Gezin

De Klachtendienst ontving in 2005 in totaal 968 oproepen die betrekking hadden op kinderopvang. Het ging om 162 informatieve oproepen, 29 meldingen en 777 oproepen waarbij een klacht werd ingediend. Het aantal klachten steeg met 2,8% tegenover 2004. Van deze klachten waren er 148 onontvankelijk en 629 ontvankelijk. Het aantal ontvankelijke klachten over kinderopvang steeg met 8,6% tegenover 2004.

Aantal oproepen over kinderopvang		
	2004	2005
Informatieve oproep	181	162
Melding	36	29
Klacht	756	777
Totaal	973	968

32. Aantal oproepen over kinderopvang op de Klachtendienst

Informatieve oproepen bij de Klachtendienst over kinderopvang

Louter informatieve vragen over kinderopvang werden doorgeschakeld naar de Kinderopvanglijn en werden niet opgenomen in de cijfers over de werking van de Klachtendienst.

De informatieve oproepen die wel door de Klachtendienst werden behandeld, betroffen een concreet ongenoegen waarbij advies werd gevraagd over hoe het probleem kon worden aangepakt.

In 2005 behandelde de Klachtendienst 162 dergelijke infodossiers over een concreet probleem in een kinderopvangvoorziening.

Meldingen bij de Klachtendienst over kinderopvang

De Klachtendienst spreekt van een melding wanneer een voorziening zelf contact opneemt om een incident of een probleem te melden. De voorzieningen bellen voor dergelijke meldingen normaal gezien naar hun dossierbeheerder bij Kind en Gezin. De Klachtendienst noteerde in 2005 29 meldingen als nuttige informatie voor het geval er nadien nog een klacht over zou binnenkomen. Meldingen van ernstige incidenten worden door de afdeling Kinderopvang opgevolgd en niet door de Klachtendienst.

Onontvankelijke klachten over kinderopvang

Voor een aantal klachten over kinderopvang moet de Klachtendienst besluiten dat de klacht onontvankelijk is, bijvoorbeeld omdat het onderwerp van de klacht buiten de bevoegdheid van Kind en Gezin valt of omdat de klacht gaat over het algemeen beleid of de regelgeving.

In 2005 waren er in totaal 148 onontvankelijke klachten, waarvan een groot deel onontvankelijk was omdat het ging om een betwisting van de te betalen sommen en/of omdat het onderwerp van de klacht buiten het gereguleerde kader viel en/of eerder in de privésfeer lag (buiten de bevoegdheid van de Klachtendienst

van Kind en Gezin).

Voor ontvankelijke klachten werd er geen onderzoek gestart, maar de klager werd wel zo goed mogelijk geholpen met informatie of advies. Eventueel werden de opmerkingen genoteerd als nuttige informatie voor Kind en Gezin, zodat de instelling daarmee rekening kan houden bij haar beleidsvoorbereidende werkzaamheden.

Ontvankelijke klachten over kinderopvang

De Klachtendienst van Kind en Gezin noteerde in 2005 629 ontvankelijke klachten over kinderopvang.

Het ging om 278 klachten over erkende of gesubsidieerde kinderopvangvoorzieningen, zoals een kinderdagverblijf, een dienst voor opvanggezinnen of een daarbij aangesloten onthaalouder. Verder handelden 329 klachten over een mini-crèche, zelfstandige onthaalouder of zelfstandig kinderdagverblijf en 22 klachten over enkel gemelde of niet-gemelde kinderopvang.

Het totale aantal ontvankelijke klachten over een kinderopvangvoorziening is met 8,6% toegenomen. De klachten over de gesubsidieerde opvang zijn procentueel sterker toegenomen dan de klachten over de zelfstandige opvang.

Aantal ontvankelijke klachten over kinderopvang		
	2004	2005
Over een erkende (en gesubsidieerde) voorziening	253	278
Over een voorziening met attest van toezicht	302	329
Over een enkel gemelde of niet-gemelde voorziening	24	22
Totaal	579	629

33. Aantal ontvankelijke klachten over kinderopvang

Wanneer we de inhoud van de klachten nader bekijken, kunnen we verschillende thema's onderscheiden:

- In ongeveer 19% van de klachtendossiers wordt het thema veiligheid van de kinderen aangebracht. Het kan gaan om kinderen die alleen worden gelaten of waarbij het toezicht ernstige lacunes vertoont, kinderen die een ongeval hebben dat volgens de klager te vermijden was, kinderen die andere kinderen een letsel toebrengen of onveilige accommodatie.
- In 18% van de dossiers gaat de klacht (mede) over de hygiëne, de voeding of de verzorging van de kinderen in de kinderopvang.
- Op de derde plaats (ongeveer 15%) zijn er de klachten waarbij het gaat om te veel kinderen in de opvang of te weinig personeel naar verhouding van het aantal aanwezige kinderen.
- Een volgende belangrijke categorie zijn de klachten over het pedagogisch functioneren (ongeveer 12%). Voorbeelden hiervan zijn het onaangepast straffen van kinderen, te weinig of geen aangepast pedagogisch aanbod.
- Op de vijfde plaats (ongeveer 11%) komen de klachten over de wijze waarop de inschrijvingen gebeuren, de beslissing over het al dan niet opnemen van kinderen of de stopzetting van de opvang (waaronder problemen met het voorrang geven aan bepaalde groepen van kinderen, zoals bijvoorbeeld aan broers en zussen, aan kinderen die in de gemeente van de opvang zelf

wonen of van plan zijn om naar de school te gaan die als organiserend bestuur van de opvang optreedt).

Andere klachten gaan over de omgang met de ouders, de communicatiestijl, de te betalen sommen of gewijzigde sommen, te weinig informatie geven, de wijze waarop de voorziening de klachten behandelt, wijzigingen in het contract, het niet naleven van het eigen huishoudelijk reglement of problemen met het fiscaal attest, de accommodatie, een medisch aspect, niet voldoende bereikbaar zijn of onvoldoende discreet zijn.

Hoofdstuk 3. Andere accenten in de werking

Eerste aanzet voor een vernieuwingsconcept van de Vlaamse kinderopvang

In opdracht van de voogdijminister deed Kind en Gezin een voorstel om de Vlaamse kinderopvang te vernieuwen.

Algemeen doel is de Vlaamse kinderopvang zo te organiseren dat:

- ouders en kinderen erop kunnen rekenen dat elke opvang veilig, gezond en verantwoord is, doordat elke opvang aan dezelfde, duidelijke voorwaarden moet voldoen;
- kinderopvang zijn drie maatschappelijke functies (economische, sociale en educatieve functie) vervult in antwoord op wat er lokaal nodig is aan kinderopvang;
- kinderopvang betaalbaar en binnen een redelijke afstand beschikbaar is, en toegankelijk voor alle gezinnen;
- kinderopvangvoorzieningen lokaal samenwerken om deze doelstellingen zo goed mogelijk te kunnen waarmaken: de samenbundeling en de onderlinge afstemming van hun middelen, hun knowhow en hun kwaliteitsbeleid resulteren in een lokaal efficiënt georganiseerde kinderopvang.

De Vlaamse overheid wil de kinderopvang stimuleren om lokaal of regionaal samen te werken in functie van de effectieve lokale noden en behoeften van alle ouders. Het waarmaken van de drie maatschappelijke functies, expliciet ook de sociale functie, is hierbij belangrijk. Samenwerkende opvang kan daartoe een multifunctioneel en modulair opvangaanbod uitbouwen dat aandacht heeft voor toegankelijkheid, ook voor kansengroepen.

De samenwerking tussen voorzieningen zou een stevig draagvlak worden voor de vernieuwing van de kinderopvang. Het is op dit moment nog zoeken naar de vormen die deze samenwerking kan aannemen.

Het voorstel is te vinden op de website van Kind en Gezin (www.kindengezin.be; kies: *professional*; kies: *vernieuwing via proefprojecten*).

Plannings- en wittevlekkenoefening voorschoolse opvang en buitenschoolse opvang

In 2005 actualiseerde Kind en Gezin de zogenoemde plannings- en wittevlekkenoefening voor de voorschoolse opvang (voor kinderen tot ze naar de kleuterschool gaan) en voor de buitenschoolse opvang (voor kinderen in de basisschool).

De *planningsoefening* vertrekt van gegevens beschikbaar in april 2005 en gaat na hoeveel plaatsen er in de komende jaren in de voorschoolse opvang en in de buitenschoolse opvang zouden moeten bijkomen om tegemoet te komen aan de bestaande behoefte, gelet op de te verwachten evolutie van een aantal objectieve parameters en een aantal beleidsopties. Deze oefening wordt gemaakt op het niveau van het Vlaams Gewest en van de vijf Vlaamse provincies. Naast de actualisering van de opgenomen cijfergegevens zijn er tegenover de vorige planningsoefeningen enkele aanpassingen aangebracht in de methodiek en werd rekening gehouden met nieuwe beleidsopties.

De *wittevlekkenoefening* zoekt naar de gemeenten die hiaten vertonen in het formele opvanglandschap, respectievelijk voor de voorschoolse en de buitenschoolse opvang. Deze oefening geeft geen absolute informatie over opvangtekorten op gemeentelijk niveau. Dergelijke informatie is niet beschikbaar. Wel gaat de oefening na welke gemeenten beter of minder goed zijn voorzien inzake het formele

opvangaanbod: de relatieve positie van elke gemeente wat betreft de beschikbaarheid van opvangplaatsen op het gemeenteniveau.

Ook voor deze wittevlekkenoefening is de methodiek tegenover de voorgaande jaren verder verfijnd. We brachten voor elke gemeente het aantal formele opvangplaatsen in kaart, rekening houdend met het aantal schoolgaande kinderen in die gemeente, het aantal kinderen in kansarme gezinnen en de arbeidsplaatsen ingevuld door vrouwen tussen 25 en 35 jaar in deze gemeente. Het relatieve cijfer van een gemeente wordt vergeleken met het arrondissementale gemiddelde. Gemeenten die onder dit gemiddelde scoren, zijn zogenoemde wittevlekkengemeenten. Per provincie werden de gemeenten in rangorde van hun wittevlekkenindex gerangschikt.

Beide oefeningen zijn te vinden op de website van Kind en Gezin (www.kindengezin.be; kies: *professional*; kies: *je bent een erkend kinderdagverblijf*; kies: *algemeen beheer*; kies: *uitbreiding van de erkende kinderopvang*).

Overleg met de sector van de diensten voor opvanggezinnen en ontwikkeling van structurele voorstellen tot verlichting van de werkdruk

Een HIVA-onderzoek in 2004 bevestigde de zware werkdruk bij de diensten voor opvanggezinnen en formuleerde aanbevelingen tot verlichting van de werklast en verhoging van de draagkracht. Kind en Gezin richtte een werkgroep op met personen uit de sector zelf, die in de eerste helft van 2005 voorstellen uitwerkte die aan de werkdruk tegemoet zouden kunnen komen.

In eerste instantie werd een eerste reeks voorstellen voorgelegd, op korte termijn te realiseren, die in beperkte mate de werkdruk konden helpen opvangen: enkele administratieve en beperkte regelgevende aanpassingen, die soms ook voor erkende kinderdagverblijven en initiatieven voor buitenschoolse opvang een effect konden hebben. Daarnaast werkte de werkgroep voorstellen uit die op langere termijn tot een structurele vermindering van de werkdruk moeten kunnen leiden. Deze voorstellen omvatten twee luiken: enerzijds voorstellen tot verruiming van de personeelsomkadering en anderzijds voorstellen tot hervorming van het erkennings- en subsidiëringssysteem voor diensten voor opvanggezinnen, die een impact kunnen hebben op de organisatie van de diensten. Sommige voorstellen werden al in 2005 aanvaard en de voogdijoverheid stelde vanaf 2006 een bedrag van 0,7 miljoen euro ter beschikking om aan de werkdruk tegemoet te komen. Met deze middelen zullen pools van diensten die samen een bepaalde capaciteit hebben, een of meerdere medewerkers kunnen aanwerven die opdrachten kunnen opnemen over de diensten in de pool heen. Vanaf 2007 wordt bovendien een aanpassing van de subsidiëring van de diensten in het vooruitzicht gesteld. Deze aanpassing moet het mogelijk maken de subsidies voor de diensten te berekenen op een manier die beter aansluit bij de reële werkdruk. Het is op dit moment evenwel nog wachten op de goedkeuring van de Vlaamse Regering.

E-go voor diensten voor opvanggezinnen

In 2005 werd een eerste stap gezet naar elektronische uitwisseling van gegevens tussen diensten voor opvanggezinnen en Kind en Gezin. De diensten voor opvanggezinnen kunnen via de website van Kind en Gezin met een 'federal token' inloggen op het systeem en hebben de mogelijkheid om gegevens aan te passen en door te sturen naar Kind en Gezin. Het betreft identificatiegegevens van de dienst (naam,

contactgegevens, ...), alsook gegevens in verband met opvanggezinnen (nieuwe aansluitingen, wijzigingen, stopzettingen, aanvragen om installatiekostenvergoeding, prestaties per kwartaal, enz.).

De doorgestuurde gegevens worden in een nachtroutine overgebracht in het interne kinderopvangsysteem Osiris, waar het dossierbeheer de gegevens verder verwerkt. Na deze verwerking worden de aangepaste gegevens via een nachtroutine opnieuw zichtbaar voor de diensten op het web.

Op termijn zal E-go worden uitgebreid met extra gegevens voor de diensten en voor andere opvangvoorzieningen.

Buurt- en nabijheidsdiensten Kinderopvang

In 2004 werd 1,5 miljoen euro uitgetrokken voor experimentele subsidies voor kinderopvangprojecten in de buurt- en nabijheidsdiensten. Door het ondersteunen van een buurtgericht kinderopvangaanbod dat een antwoord biedt op opvangvragen van ouders en kinderen die nu (nog) niet terechtkomen in de reguliere kinderopvang, kan de kinderopvang als geheel verder worden uitgebouwd als een basisvoorziening. Respect voor diversiteit en toegankelijkheid van de kinderopvang worden nagestreefd, waarbij een uitgesproken laagdrempeligheid, een lokale inbedding en een duidelijke participatie van de doelgroep centraal staan. Binnen het 3 jaar lopende BND-experiment wordt ervaring opgedaan en wordt een volwaardige verankering in het reguliere, gesubsidieerde opvangkader voorbereid. De inhoudelijke evaluevaluatie van het experiment is gepland voor midden 2007.

Eind 2004 werden de middelen toegewezen aan 12 projecten buurt- en nabijheidsdiensten. Door het vrijkomen van middelen wegens 2 stopgezette projecten werd op de Raad van Bestuur van juni 2005 beslist om aan 4 nieuwe projecten een financiële ondersteuning te verlenen. Zo komt het totaal aan BND-projecten waarvoor een financiële ondersteuning van Kind en Gezin werd goedgekeurd op 14. Het totale aantal plaatsen is 218, waarvan 136 voorschoolse en 82 buitenschoolse plaatsen. In het najaar van 2005 vond een eerste inhoudelijke evaluatie van de BND-projecten plaats na afloop van het eerste jaar van het experiment. Als input voor deze evaluatie bezorgden de BND-projecten een aantal registratiegegevens over de bezetting en de bereikte doelgroep (gezinssamenstelling, gezinsinkomen of vervangingsinkomen, intensiteit van het gebruik van opvang, origine van de moeder, taal van de ouders en reden van de opvangvraag). Hieruit bleek dat de projecten erin slagen de vooropgestelde doelgroepen te bereiken en een zeer laagdrempelige dienstverlening uitbouwen. Het begrotingspuzzelwerk binnen het klaverbladmodel vormde een aanzienlijke opdracht voor de projecten. Voor de loonkosten van de personeelsleden uit de kansengroepen en de infrastructuur zijn de projecten immers aangewezen op andere subsidiekanalen (Tewerkstelling, Sociale Economie, lokale overheid, Europese fondsen, enz.). Op het vlak van integratie in het Lokaal Overleg Kinderopvang en het uitbouwen van netwerken met andere kinderopvangvoorzieningen in de buurt bleef het bij de meeste projecten in 2005 bij enkele voorzichtige toenaderingspogingen.

Met deze werkingsverslagen wordt ook concreet voortgewerkt binnen het EQUAL-project ECCE AMA, waarvan Kind en Gezin ook partner is (http://www.vbjk.be/ecce_ama.htm). Dit Europees project heeft o.a. tot doel het BND-kwaliteitskader verder te ontwikkelen en hierbij instrumenten uit te werken om een kwaliteitsvolle, laagdrempelige en buurtgerichte kinderopvang te realiseren.

Vlaams Intersectoraal Akkoord II

Vorbereidingen werden getroffen voor de inpassing van het nieuwe Vlaams Intersectoraal Akkoord voor de Welzinssector, dat in juni 2005 werd goedgekeurd. Dit akkoord heeft betrekking op 3 thema's: het uitbreidingsbeleid, het verhogen van de koopkracht en de verbetering van de kwaliteit door middel van zowel managementondersteuning als werkdrukverlichting.

Uitbreiding fiscale aftrek kinderopvangkosten

Vanaf 2005 kunnen ouders de kosten voor de opvang van hun kinderen tot 12 jaar fiscaal inbrengen. Aanvankelijk bepaalde de federale overheid dat scholen slechts onder bepaalde voorwaarden fiscale attesten konden uitreiken. De kosten moesten immers aan de school zelf betaald worden en niet aan bijvoorbeeld de gemeente of de stad als organiserend bestuur. Dit heeft ertoe geleid dat heel wat scholen, maar ook een paar internaten, in 2005 een attest van toezicht van Kind en Gezin hebben aangevraagd. Voorzieningen met een attest van toezicht mogen namelijk wel fiscale attesten uitreiken. Kind en Gezin werkte in 2005 binnen de Vlaamse kinderopvangreglementering ook aan een opening voor de jeugd- en sportinitiatieven. De federale overheid heeft achteraf zelf de toepassing van de federale wet verbreed, zodat een eigen Vlaamse regeling voor sport en jeugd niet meer nodig was en alle scholen fiscale attesten konden uitreiken.

Diversiteit en kinderrechten

Kind en Gezin en de opvangvoorzieningen proberen bij de uitbouw van hun dienstverlening rekening te houden met en in te spelen op de grote diversiteit waarin gezinnen zich aandienen. De zorg gaat daarbij uit naar een evenwaardige toegang tot en deelname aan de dienstverlening voor elk gezin. In 2005 stelde Kind en Gezin opnieuw een diversiteits- en kinderrechtenrapport voor. Het rapport schetst de verschillende acties en initiatieven die Kind en Gezin en zijn partners het voorbije werkjaar ondernamen rond het omgaan met diversiteit. Zo werd er in 2005 speciale aandacht besteed aan het sensibiliseren en ondersteunen van het Lokaal Overleg Kinderopvang om rond de thema's diversiteit en toegankelijkheid te werken. Daartoe werd beeldmateriaal rond diversiteit, toegankelijkheid en inclusieve opvang ontwikkeld. In de eerste plaats wil het diversiteits- en kinderrechtenrapport de acties en de bereikte resultaten in kaart brengen en zichtbaar maken. Tegelijkertijd wil het rapport een eerste aanzet zijn tot een meer gerichte en planmatige aanpak van het diversiteits- en kinderrechten thema en de hierbij nagestreefde doelstellingen. Het volledige rapport is te vinden op de website van Kind en Gezin (www.kindengezin.be; kies: *professional*; kies: *wie zijn wij*; kies: *rapporten*; kies: *algemeen*).

Partnerschap met het Vormingscentrum voor de Begeleiding van het Jonge Kind (VBJK)

Het Vormingscentrum voor de Begeleiding van het Jonge Kind is sinds 2003 partner van Kind en Gezin. De organisatie onderschrijft de missie van Kind en Gezin en verbindt zich ertoe om op een resultaatgerichte manier mee inhoud te geven aan de uitvoering van het beleid inzake het jonge kind, van de missie van Kind en Gezin en van het hieraan gekoppelde beleidsplan.

Het partnerschap bestaat uit:

- het verlenen van advies aan Kind en Gezin over het beleid inzake het jonge kind;

- het op een wetenschappelijk onderbouwde manier opzetten van projecten en het aanleveren van didactisch materiaal m.b.t. de kinderopvang, m.b.t. vernieuwde concepten over opvoeden, m.b.t. diversiteit in de opvoeding en m.b.t. het begeleiden en opleiden van medewerkers in de kinderopvang;
- het uitgeven van een kwaliteitsvol tijdschrift voor de kinderopvang.

Jaarlijks stelt het VBJK een werkingsplan op met daarin de doelstellingen en acties voor het komende jaar. Het werkingsplan en werkingsverslag 2005 is te vinden op de website van het VBJK (<http://www.vbjk.be/nederlands.htm>).

Er werd nauw samengewerkt met Kind en Gezin voor o.a. de studiedag 'Kaders voor kwaliteitsvolle kinderopvang', het handboek pedagogisch management voor leidinggevend en het Europese EQUAL-project (http://www.vbjk.be/ecce_ama.htm) dat in 2005 van start ging. Dit laatste ambitieuze project heeft 4 doelstellingen:

- Het verbeteren van de selectie, de begeleiding en de opleiding van onthaalouders, waarbij het ontwikkelde competentieprofiel als inhoudelijke leidraad dient.
- Het integreren van de sociale functie van kinderopvang in het vormings-, opleidings- en bijscholingsaanbod inzake kinderopvang door het ontwikkelen van opleidingsmodules en een handboek voor leidinggevend.
- Het verankeren en verspreiden van de bestaande expertise van buurtgerichte kinderopvang en de buurt- en nabijheidsdiensten naar de hele kinderopvangsector.
- Het ontwikkelen van een dvd die intermediären (welzijnswerkers, lokale actoren, werkwinkels, enz.) kan ondersteunen bij het toeleiden van maatschappelijk kwetsbare gezinnen naar de kinderopvang. Deze dvd moet duidelijk maken hoe kinderopvang als hefboom kan dienen voor zowel het vinden van werk, het volgen van een opleiding als voor de ondersteuning in het opvoedingsproces.

Partnerschap met Trefco

Kind en Gezin ging een partnerschap aan met de vzw Trefco. De algemene doelstelling van dit partnerschap is het opzetten, versterken en ondersteunen van netwerking tussen zelfstandige opvangvoorzieningen, om op die manier de kwaliteit van de zelfstandige voorzieningen te versterken en de economische leefbaarheid van het zelfstandig ondernemen in de kinderopvang te bevorderen. Meer concreet staat Trefco onder meer in voor het behartigen van de communicatie tussen het werkveld en Kind en Gezin, de bevordering van de aanwezigheid van de zelfstandige voorzieningen in het Lokaal Overleg Kinderopvang, het stimuleren van het zelfstandig ondernemen in de kinderopvang en het begeleiden en adviseren van starters in verband met het zelfstandig ondernemen, het mogelijk maken van het uitwisselen van ervaringen tussen zelfstandige voorzieningen, enz.

Bijlage: Regelgeving

In deze bijlage wordt het regelgevende kader beschreven. Eerst wordt de specifieke regelgeving overlopen die enkel geldt voor de kinderopvang. In een tweede punt wordt ingegaan op de meer algemene regelgeving die ook voor de kinderopvangvoorzieningen van belang is (toestand juni 2006).

1. Specifieke regelgeving

Kinderrechten

Het Internationaal Verdrag inzake de Rechten van het Kind van 20 november 1989 omvat alle fundamentele rechten van kinderen. Volgens dit verdrag zijn kinderen volwaardige burgers en hebben ze zowel recht op bescherming als recht op inspraak. Het verdrag vormt het referentiekader voor elke voorziening voor kinderen, dus ook voor de kinderopvang. Dit betekent dat elke regelgeving de basisrechten van kinderen moet respecteren.

Oprichtingsdecreet van Kind en Gezin en Inspectie

Het decreet van 30 april 2004 (BS 7 juni 2004) richt het intern verzelfstandigd agentschap met rechtspersoonlijkheid Kind en Gezin op, bepaalt de taken, bevoegdheden en middelen, alsook de organisatie en het beheer van het agentschap.

Inspectie behoort tot een autonoom agentschap, het intern verzelfstandigd agentschap zonder rechtspersoonlijkheid Inspectie Welzijn, Volksgezondheid en Gezin, en wordt geregeld door het besluit van de Vlaamse Regering van 26 maart 2004 (BS 6 mei 2004), gewijzigd door het besluit van 3 juni 2005 (BS 22 september 2005).

Het besluit van de Vlaamse Regering van 31 maart 2006 (BS 31 mei 2006) betreffende het Departement Welzijn, Volksgezondheid en Gezin, regelt enerzijds de inwerkingtreding van regelgeving tot oprichting van agentschappen in het beleidsdomein Welzijn, Volksgezondheid en Gezin en anderzijds de wijziging van regelgeving met betrekking tot dat beleidsdomein. Het decreet van 30 april 2004 treedt, behalve voor VIPA, in werking op 1 april 2006. Het besluit van de Vlaamse Regering van 26 maart 2004 treedt eveneens in werking op 1 april 2006.

Regelgeving per opvangvorm

Hierna wordt per type van voorziening de van kracht zijnde regelgeving opgegeven.

Mini-crèches, zelfstandige kinderdagverblijven en zelfstandige onthaalouders

Het decreet van 30 april 2004 (artikel 14 van het oprichtingsdecreet) legt de meldingsplicht en de voornaamste gevolgen ervan vast.

Het besluit van de Vlaamse Regering van 24 juni 1997 (BS 9 september 1997), gewijzigd door het besluit van 22 november 2002 (BS 31 december 2002) en het besluit van 2 september 2005 (BS 27 september 2005), regelt de concrete uitvoering van de meldingsplicht, wie vrijgesteld is, wat de consequenties zijn van melding en niet-melding, alsook de mogelijkheid om een attest van toezicht bij Kind en Gezin aan te vragen.

Het ministerieel besluit van 19 februari 2003 (BS 7 maart 2003) regelt de algemene voorwaarden om het attest van toezicht van Kind en Gezin te kunnen verkrijgen.

Het ministerieel besluit van 30 juli 1997 (BS 6 november 1997) bepaalt de wijze waarop het attest van toezicht wordt toegekend, verlengd of ingetrokken.

Het besluit van de Vlaamse Regering van 27 april 2001 (BS 16 juni 2001), gewijzigd door het besluit van 13 december 2002 (BS 29 januari 2003), bepaalt dat zelfstandige opvangvoorzieningen met een capaciteit van 8 tot en met 22 plaatsen een financiële ondersteuning kunnen krijgen en legt de voorwaarden vast waaraan deze voorzieningen moeten voldoen.

Het besluit van de Vlaamse Regering van 14 december 2001 (BS 30 januari 2002) bepaalt dat startende onthaalouders een vergoeding kunnen krijgen voor installatiekosten.

Het besluit van de Vlaamse Regering van 14 december 2001 (BS 30 januari 2002), gewijzigd door het besluit van 23 maart 2003 (BS 11 april 2003), regelt de toekenning van een verzekering tegen persoonlijke ongevallen aan onthaalouders.

Het ministerieel besluit van 9 juli 2001 (BS 28 augustus 2001), gewijzigd door de besluiten van 28 maart 2002 (BS 18 mei 2002) en van 13 april 2005 (BS 29 april 2005), legt de voorwaarden vast waaraan de voorzieningen moeten voldoen als ze in aanmerking willen komen voor een bijkomende vergoeding voor de inclusieve opvang van kinderen met een specifieke zorgbehoefte, alsook de aanvraag- en uitbetalingsprocedure.

Het besluit van de Vlaamse Regering van 1 oktober 2004 (BS 10 november 2004) houdende de normen voor de preventie van brand in de mini-crèches.

Kinderdagverblijven en diensten voor opvanggezinnen

Het besluit van de Vlaamse Regering van 23 februari 2001 (BS 19 april 2001) regelt de erkennings- en subsidiëringsvoorwaarden voor kinderdagverblijven en diensten voor opvanggezinnen. Dit besluit werd gewijzigd door de besluiten van 10 juli 2001 (BS 19 september 2001), van 14 december 2001 (BS 24 januari 2002), van 1 februari 2002 (BS 9 maart 2002), van 13 december 2002 (BS 6 februari 2003), van 28 maart 2003 (BS 11 april 2003), van 21 november 2003 (BS 19 januari 2004), van 12 december 2003 (BS

20 januari 2004), van 20 mei 2005 (BS 1 december 2005) en van 27 mei 2005 (BS 28 juni 2005).

Het besluit van de Vlaamse Regering van 10 juli 2001 (BS 10 oktober 2001), gewijzigd door het besluit van 16 april 2004 (nog niet gepubliceerd in het BS), regelt de toekenning van subsidies aan de initiatiefnemers die personeelsleden tewerkstellen in een gewezen DAC-statuut.

Het besluit van de Vlaamse Regering van 5 oktober 2001 (BS 9 januari 2002), gewijzigd bij de besluiten van 15 juli 2002 (BS 13 augustus 2002), van 13 juni 2003 (BS 24 juli 2003) en van 1 oktober 2004 (BS 10 november 2004), legt de normen vast waaraan kinderdagverblijven moeten voldoen ter preventie van brand en ontploffing.

Het besluit van de Vlaamse Regering van 14 december 2001 (BS 30 januari 2002) bepaalt dat startende onthaalouders een vergoeding kunnen krijgen voor installatiekosten.

Het ministerieel besluit van 12 juni 2001 (BS 27 juli 2001), gewijzigd door het besluit van 13 april 2005 (BS 20 april 2005), regelt de vaststelling van de procedure tot het verlenen, verlengen, weigeren of intrekken van een principiële akkoord voor en een erkenning van een voorziening voor kinderdagopvang.

Het ministerieel besluit van 9 juli 2001 (BS 6 september 2001), gewijzigd door de besluiten van 13 september 2001 (BS 24 oktober 2001), van 7 november 2002 (BS 22 januari 2003), van 1 april 2003 (BS 7 mei 2003), van 30 september 2003 (BS 23 oktober 2003), van 9 februari 2004 (BS 19 februari 2004) en van 28 april 2006 (BS 16 mei 2006), legt de bedragen vast die de kinderdagverblijven en diensten voor opvanggezinnen ontvangen voor het realiseren van het basisaanbod.

Het besluit van de Vlaamse Regering van 13 januari 2006 (BS 16 mei 2006) regelt de boekhouding en het financieel verslag voor de voorzieningen in bepaalde sectoren van het beleidsdomein Welzijn, Volksgezondheid en Gezin. Het ministerieel besluit van 17 mei 2006 (BS 15 juni 2006) voert dit besluit uit voor de kinderdagverblijven, de diensten voor opvanggezinnen, de initiatieven voor buitenschoolse opvang en de centra voor kinderzorg en gezinsondersteuning.

Het ministerieel besluit van 28 maart 2002 (BS 23 mei 2002), gewijzigd door het besluit van 18 juni 2003 (BS 4 juli 2003), regelt de wijze waarop de financiële bijdrage van de ouders in de verblijfkosten van de kinderen opgevangen in kinderdagverblijven en diensten voor opvanggezinnen berekend moet worden.

Het ministerieel besluit van 9 juli 2001 (BS 28 augustus 2001), gewijzigd door de besluiten van 28 maart 2002 (BS 18 mei 2002) en van 13 april 2005 (BS 29 april 2005), legt de voorwaarden vast waaraan de voorzieningen moeten voldoen als ze in aanmerking willen komen voor een bijkomende vergoeding voor de inclusieve opvang van kinderen met een specifieke zorgbehoefte, alsook de aanvraag- en uitbetalingsprocedure.

Het ministerieel besluit van 30 november 2001 (BS 17 januari 2002) regelt de voorwaarden waaraan onthaalouders moeten voldoen om aanvaard te worden door een dienst voor opvanggezinnen. Dit besluit werd gewijzigd door de besluiten van 1 april 2003 (BS 7 mei 2003) en van 13 april 2005 (BS 20 april 2005).

Het ministerieel besluit van 9 juli 2001 (BS 29 augustus 2001) legt de kostenvergoeding vast die de onthaalouders aangesloten bij een dienst, ontvangen. Dit besluit werd gewijzigd door de besluiten van 28 maart 2003 (BS 11 april 2003) en van 1 december 2003 (BS 16 december 2003).

Het ministerieel besluit van 9 juli 2001 (BS 29 augustus 2001) bepaalt de voorwaarden voor het organiseren van buitenschoolse opvang in aparte lokalen van een kinderdagverblijf en legt de subsidiëringsbepalingen vast.

Onthaalouders aangesloten bij een dienst voor opvanggezinnen hebben sinds 1 april 2003 een eigen sociaalrechtelijk statuut. Dit statuut is juridisch verankerd in de volgende besluiten: de programmawet van 24 december 2002 betreffende het sociaal statuut van onthaalouders aangesloten bij een dienst (BS 31 december 2002), het koninklijk besluit van 18 maart 2003 tot aanvulling van het koninklijk besluit van 28 november 1969 tot uitvoering van de wet van 27 juni 1969 tot herziening van de besluitwet van 28 december 1944 betreffende de maatschappelijke zekerheid der arbeiders en tot vaststelling van de bijzondere bepalingen betreffende de schadeloosstelling van de arbeidsongevallen en de beroepsziekten ten gunste van de onthaalouders (BS 27 maart 2003), het koninklijk besluit van 26 maart 2003 tot uitvoering van artikel 7, §1, derde lid, q, van de besluitwet van 28 december 1944 betreffende de maatschappelijke zekerheid der arbeiders, betreffende de onthaalouders (BS 8 april 2003), het koninklijk besluit van 25 april 2004 (BS 18 mei 2004) tot wijziging, wat de onthaalouders betreft, van het koninklijk besluit van 3 juli 1996 tot uitvoering van de wet betreffende de verplichte verzekering voor geneeskundige verzorging en uitkeringen, gecoördineerd op 14 juli 1994, het ministerieel besluit van 1 april 2003 houdende de vaststelling van het bedrag, toegekend aan de diensten voor opvanggezinnen, in het kader van de verzekering tegen arbeidsongevallen voor aangesloten onthaalouders (BS 7 mei 2003) en het ministerieel besluit van 1 april 2003 tot vastlegging van de modaliteiten betreffende de betaling van de socialezekerheidsbijdragen ten behoeve van diensten voor opvanggezinnen en aangesloten onthaalouders (BS 6 mei 2003), gewijzigd door een besluit van 1 december 2003 (BS 16 december 2003).

Crèches kunnen onder bepaalde voorwaarden een investeringssubsidie voor gebouwen genieten. Deze mogelijkheid wordt vastgelegd in het decreet van 23 februari 1994 (BS 1 juni 1994) inzake de infrastructuur voor persoonsgebonden aangelegenheden, gewijzigd bij decreten van 20 december 1996 (BS 31 december 1996) en van 16 maart 1999 (BS 27 april 1999). De procedureregels worden vastgelegd in het besluit van de Vlaamse Regering van 8 juni 1999 (BS 10 september 1999), gewijzigd door het besluit van de Vlaamse Regering van 23 april 2004 (BS 5 augustus 2005). Het besluit van de Vlaamse Regering van 8 juni 1999 (BS 15 september 1999) stelt de totale investeringssubsidie en de bouwtechnische normen voor de kinderopvangsector vast, gewijzigd door het besluit van de Vlaamse Regering van 1 juni 2001 (BS 25

juli 2001) wat betreft de bedragen in euro. Het besluit van de Vlaamse Regering van 31 maart 2006 (BS 31 mei 2006) betreffende het Departement Welzijn, Volksgezondheid en Gezin, brengt een aantal wijzigingen aan in deze regelgeving.

Het ministerieel besluit van 7 november 2003 (BS 29 januari 2004) legt de voorwaarden vast voor de toekenning van een financiële ondersteuning aan door Kind en Gezin erkende kinderdagverblijven en initiatieven voor buitenschoolse opvang voor het realiseren van flexibele opvang ter uitvoering van het Vlaams Werkgelegenheidsakkoord 2003-2004.

Initiatieven voor buitenschoolse opvang

Het decreet van 30 april 2004 (artikel 14 van het oprichtingsdecreet) legt de meldingsplicht en de voornaamste gevolgen ervan vast.

Het besluit van de Vlaamse Regering van 24 juni 1997 (BS 9 september 1997), gewijzigd door de besluiten van 22 november 2002 (BS 31 november 2002) en van 2 september 2005 (BS 27 september 2005), regelt de concrete uitvoering van de meldingsplicht, bepaalt wie vrijgesteld is en wat de consequenties zijn van melding en niet-melding.

Het besluit van de Vlaamse Regering van 24 juni 1997 (BS 9 september 1997) bepaalt de algemene voorwaarden inzake het organiseren van buitenschoolse opvang.

Het besluit van de Vlaamse Regering van 23 februari 2001 (BS 27 april 2001) bepaalt de erkennings- en subsidiëeringsvoorwaarden voor initiatieven voor buitenschoolse opvang. Dit besluit werd gewijzigd door de besluiten van 25 januari 2002 (BS 27 februari 2002) en van 10 oktober 2003 (BS 14 november 2003).

Het ministerieel besluit van 30 juli 1997 (BS 6 november 1997) regelt de inhoud van het lokale beleidsplan buitenschoolse kinderopvang en de wijze waarop het kwaliteitslabel door het lokale overleg wordt toegekend.

Het ministerieel besluit van 12 juni 2001 (BS 23 augustus 2001), gewijzigd door een besluit van 13 april 2005 (BS 29 april 2005), regelt de procedure tot het verlenen, verlengen, weigeren of intrekken van een principieel akkoord, een erkenning en subsidiëring van een initiatief voor buitenschoolse opvang.

Het ministerieel besluit van 9 juli 2001 (BS 6 september 2001), gewijzigd door de besluiten van 18 januari 2002 (BS 19 februari 2002) en van 14 februari 2006 (BS 3 maart 2006), legt de voorwaarden vast waaraan initiatieven voor buitenschoolse opvang moeten voldoen als ze in aanmerking willen komen voor subsidiëring vanuit Kind en Gezin.

Het besluit van de Vlaamse Regering van 13 januari 2006 (BS 16 mei 2006) regelt de boekhouding en het

financieel verslag voor de voorzieningen in bepaalde sectoren van het beleidsdomein Welzijn, Volksgezondheid en Gezin. Het ministerieel besluit van 17 mei 2006 (BS 15 juni 2006) voert dit besluit uit voor de kinderdagverblijven, de diensten voor opvanggezinnen, de initiatieven voor buitenschoolse opvang en de centra voor kinderopvang en gezinsondersteuning.

Het ministerieel besluit van 9 juli 2001 (BS 28 augustus 2001), gewijzigd door de besluiten van 28 maart 2002 (BS 18 mei 2002) en van 13 april 2005 (BS 29 april 2005), legt de voorwaarden vast waaraan de voorzieningen moeten voldoen als ze in aanmerking willen komen voor een bijkomende vergoeding voor de inclusieve opvang van kinderen met een specifieke zorgbehoefte, alsook de aanvraag- en uitbetalingsprocedure.

Het ministerieel besluit van 7 november 2003 (BS 29 januari 2004) legt de voorwaarden vast voor de toekenning van een financiële ondersteuning aan door Kind en Gezin erkende kinderdagverblijven en initiatieven voor buitenschoolse opvang voor het realiseren van flexibele opvang ter uitvoering van het Vlaams Werkgelegenheidsakkoord 2003-2004.

Het besluit van de Vlaamse Regering van 24 oktober 2003 houdende de normen voor de preventie van brand in de erkende initiatieven voor buitenschoolse opvang (BS 10 december 2003), gewijzigd door het besluit van de Vlaamse Regering van 1 oktober 2004 (BS 10 november 2004).

Regelgeving in verband met kwaliteit

Het decreet van 17 oktober 2003 (BS 10 november 2003) betreffende de kwaliteit van de gezondheids- en welzijnsvoorzieningen heft het decreet van 29 april 1997 inzake kwaliteitszorg in welzijnsvoorzieningen (BS 11 juni 1997 en 4 juli 1997) op. Dit decreet bepaalt de verschillende elementen die de kwaliteitszorg in een welzijnsvoorziening gestalte (kunnen) geven. Het decreet legt ook de verplichtingen van een erkende voorziening vast op het vlak van het kwaliteitsbeleid. Dit beleid moet in elke sector geïmplementeerd worden via een aangepaste regelgeving. Drie ministeriële besluiten van 12 juni 2001 leggen voor respectievelijk de kinderdagverblijven (BS 25 augustus 2001), de diensten voor opvanggezinnen (BS 27 juli 2001) en de initiatieven voor buitenschoolse opvang (BS 28 augustus 2001), gewijzigd door besluiten van 13 april 2005 (29 april 2005), de bepalingen vast aangaande kwaliteitsbeleid, -planning, -systeem en -handboek.

2. Andere regelgeving met impact op de kinderopvang

Sociaal statuut

Regelgeving in verband met het sociaal statuut is een federale materie.

Kinderverzorgsters in dienst bij een kinderdagverblijf hebben een bediendestatuut en vallen onder de Arbeidswet van 16 maart 1971.

Onthaalouders aangesloten bij een dienst voor opvanggezinnen hebben sinds 1 april 2003 een eigen sociaal statuut als 'fictieve werknemer'. Voor elk opgevangen kind ontvangen zij een kostenvergoeding en zij zijn

verzekerd tegen ziekte, arbeidsongeschiktheid, beroepsziekten en arbeidsongevallen, hebben recht op kinderbijslag en kunnen een eigen pensioen opbouwen. Bovendien ontvangen zij een vergoeding ingeval kinderen afwezig zijn buiten de wil van de onthaalouder.

Zelfstandige onthaalouders en uitbaters van een mini-crèche of zelfstandig kinderdagverblijf zijn onderworpen aan het statuut van de zelfstandigen.

Fiscaal statuut

Ook regelgeving in verband met het fiscaal statuut is een federale materie. Vooral de aftrek van kosten voor kinderopvang is van belang voor de sector kinderopvang.

Aftrek kinderopvangkosten voor de ouders

Het Wetboek van de Inkomstenbelastingen 1992 (artikel 104, 7° en artikel 113, § 1), gewijzigd door de wet van 6 juli 2004 (BS 5 augustus 2004) en de wet van 27 december 2005 houdende diverse bepalingen (BS 30 december 2005), regelt de fiscale aftrek van kinderopvangkosten. Belastingplichtigen kunnen de kosten voor kinderopvang betaald aan welbepaalde inrichtingen of personen (onder meer de opvangvoorzieningen met een attest van toezicht van of een erkenning door Kind en Gezin) aftrekken. Deze aftrekbaarheid geldt voor kinderen tot de leeftijd van 12 jaar en is geplafonneerd op 11,20 euro per dag en per kind (aanslagjaar 2006 / inkomsten 2005).

Aftrek uit hoofde van de uitoefening van het beroep van opvangouder

Voor onthaalouders aangesloten bij een dienst wordt het bedrag van de financiële tegemoetkoming beschouwd als een niet-belastbare terugbetaling van de gemaakte kosten. De door de zelfstandige opvangvoorzieningen - vrij bepaalde - geïnde inkomsten worden beschouwd als belastbare beroepsinkomsten, zodat er beroepskosten kunnen worden afgetrokken. Dit kan door aftrek van de werkelijke beroepskosten, gestaafd met de nodige bewijsstukken, door aftrek van het wettelijke forfait, ofwel door aftrek van een forfaitair bedrag van maximaal 12,15 euro per dag en per kind (dit laatste bedrag beperkt tot het ontvangen bedrag).

Er is geen btw verschuldigd op de inkomsten van kinderopvangvoorzieningen, op voorwaarde dat het gaat om permanente opvang van kinderen onder de 12 jaar, door een erkende voorziening.

In de praktijk wordt deze btw-vrijstelling evenwel ook toegekend aan zelfstandige voorzieningen.

Fiscale aftrek van kinderopvangkosten door bedrijven

De programmawet van 8 april 2003 (BS 17 april 2003) voert een maatregel in om uitgaven van bedrijven voor nieuwe kinderopvangplaatsen fiscaal aftrekbaar te maken (beperkt tot een maximaal bedrag).

Bevoegd paritair comité

Het bevoegde paritair comité is bepalend voor de van toepassing zijnde collectieve arbeidsovereenkomsten die aangelegenheden regelen als loonschalen, arbeidsduur, vakbondsregeling, loopbaanonderbreking, brugpensioen, enz. Welk paritair comité van toepassing is, hangt af van twee zaken. Een eerste punt is of

de cao-wet van 5 december 1968 van toepassing is. Als dat niet het geval is (bijvoorbeeld als er geen relatie werkgever-werknemer is), dan valt men onder geen enkel paritair comité. Een tweede punt betreft de hoofdactiviteit van een voorziening. In principe gebeurt de toewijzing van een paritair comité volgens het principe 'bijzaak volgt hoofdzaak' en ressorteert al het personeel onder het paritair comité waaronder de hoofdactiviteit ressorteert.

Als men onder de cao-wet valt en als de hoofdactiviteit kinderopvang is, dan gelden de volgende principes:

- PC 331 is bevoegd voor de crèches, peutersuizen, diensten voor opvanggezinnen, diensten voor thuisopvang van zieke kinderen, buitenschoolse opvang die door de Vlaamse Gemeenschap of de Vlaamse Gemeenschapscommissie worden erkend en/of gesubsidieerd.
- PC 330, als residuair paritair comité voor de gezondheidszorg, is bevoegd voor kinderopvangvoorzieningen die niet erkend en/of gesubsidieerd worden door de Vlaamse Gemeenschap.

Hoewel deze paritaire comités al bestaan, zijn ze nog niet in werking. Nieuwe initiatieven krijgen wel al het nummer van PC 330 of PC 331 toebedeeld, maar volgen in afwachting van inwerkingtreding nog altijd de bepalingen van de vroeger geldende paritaire comités, zijnde PC 200, PC 218 of PC 305.02.

Veiligheid van speelreinen en van speelgoed

De wet van 9 februari 1994 betreffende de veiligheid van de consumenten is een algemene wet die de consument beschermt tegen onveilige producten of onveilige dienstverlening, en die de producent verplicht om te voldoen aan een algemene veiligheidsnorm. Deze wet wordt gespecificeerd door het koninklijk besluit van 28 maart 2001 (BS 9 mei 2001), gewijzigd door het koninklijk besluit van 28 september 2003 (BS 2 december 2003), meer bepaald in verband met de uitbating van speelreinen (ook van toepassing op de sector kinderopvang) om zo, conform de wet en de richtlijnen van de Europese Commissie, een praktijk te ontwikkelen die leidt tot verhoogde aandacht voor de veiligheid van speeltoestellen.

Voedingsmiddelenhygiëne

Hygiëne-eisen

Het koninklijk besluit van 7 februari 1997 inzake de algemene voedingsmiddelenhygiëne (BS 25 april 1997) is in principe van toepassing op alle instellingen waar voedingsmiddelen bereid, verdeeld of verhandeld worden. Het geldt dus ook voor kinderopvangvoorzieningen. Zo moet er o.a. aan bepaalde hygiëne-eisen worden voldaan (bijvoorbeeld: de toiletten mogen niet rechtstreeks uitkomen in de lokalen waar voedingsmiddelen worden bereid). Ook moeten er veiligheidsprocedures worden uitgewerkt om besmetting te voorkomen.

Vergunningsplicht

Bij koninklijk besluit van 4 december 1995 (BS 23 februari 1996), gewijzigd bij de koninklijke besluiten van 4 augustus 1996 (BS 13 augustus 1996), van 3 maart 1999 (BS 31 maart 1999), van 20 juli 2000 (BS 30 augustus 2000) en van 9 juni 2003 (BS 26 juni 2003), werd een vergunningsplicht ingevoerd voor plaatsen waar voedingsmiddelen gefabriceerd of in de handel gebracht worden. Deze plicht is van toepassing op erkende kinderdagverblijven en op zelfstandige kinderdagverblijven.