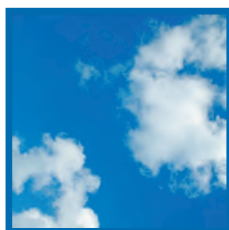




VLAAMSE MILIEUMAATSCHAPPIJ



# Activiteitenverslag

2012

# INHOUDSOPGAVE

<b>INHOUDSOPGAVE</b>	<b>2</b>
<b>WOORD VOORAF</b>	<b>3</b>
<b>VMM IN HET KORT</b>	<b>5</b>
<b>WATER</b>	<b>7</b>
Water integraal bekijken	7
Waterlopen beheren	8
Monitoren watersystemen	11
Monitoren grondwater	13
Toezicht houden	14
Heffingen innen	19
Adviseren milieuvergunningen	21
Adviseren watertoets	21
Water zonder grenzen	22
<b>LUCHT</b>	<b>25</b>
Vlaamse lucht minder vervuild	25
Gunstig 'ozonjaar' ondanks ozonpiek	26
Luchtige samenwerking	26
Adviseren milieuvergunningen	27
<b>MILIEURAPPORTERING</b>	<b>29</b>
MIRA-Indicatorrapport 2011	29
Index voor Duurzame Economische Welvaart voor Vlaanderen	30
Landbouw en voeding onder druk	31
<b>VOER VOOR NIEUWSGIERIGEN</b>	<b>33</b>
Publicaties	33
Events en campagnes	33
Infoloket	34
Online	34
Export van expertise	35
Klachtenmanagement	35
<b>DE INTERNE KEUKEN</b>	<b>37</b>
Organogram	37
Menselijk kapitaal	38
Tot uw dienst	40
Samen onder één dak	40
VMM'ers geven het voorbeeld	41
<b>CIJFERS OVER CENTEN</b>	<b>42</b>

## COLOFON

Redactie en vormgeving | VMM

Fotografie | Shutterstock.com, Yves Adams, Michiel Mels, Misjel Decler Jan Caudron en VMM-archief

Verantwoordelijke uitgever | Philippe D'Hondt, afdelingshoofd Lucht, Milieu en Communicatie

Depotnummer | D/2013/6871/014

# WOORD VOORAF



*Beste lezer*

*De Vlaamse Milieumaatschappij maakte in 2012 met veel enthousiasme en daadkracht werk van een beter leefmilieu in Vlaanderen. Voor ons en voor toekomstige generaties. Het motto van de VMM luidt dan ook: 'voor het milieu van morgen'. We zijn bij uitstek een organisatie die vooruit kijkt, zonder de lessen uit het verleden of dringende noden in het heden uit het oog te verliezen.*

*Als waterloopbeheerder gaf de VMM in 2012 prioriteit aan het maximaal beperken van overstromingsrisico's. Na de zware overstromingen in november 2010 en januari 2011 stelde de VMM samen met haar partners in de Coördinatiecommissie Integraal Waterbeleid (CIW) een actieprogramma op om mens en milieu zo veel mogelijk tegen wateroverlast te beschermen. Door de klimaatverandering dreigen steeds extremere overstromingen. De klassieke beschermingsmaatregelen zoals het bouwen van dijken volstaan niet meer. Daarom stelt de VMM het principe van de meerlaagse waterveiligheid voorop. Die draait rond drie 'P's': protectie, preventie en paraatheid. De Vlaamse Regering stelde in 2012 twaalf miljoen euro bijkomend budget ter beschikking voor de uitvoering van het noodprogramma om overstromingen te voorkomen. Daarnaast werden onder impuls van de CIW een aantal beleidsmaatregelen uitgewerkt, zoals een nieuwe code van Goede Praktijk voor Rioleringen en een aangepast besluit Financiële Instrumenten voor het Integraal Waterbeleid.*

*De milieu-indicatoren tonen aan dat de milieudruk groot blijft, ondanks de geboekte vooruitgang. Zo blijft de luchtkwaliteit in dichtbevolkte gebieden met drukke verkeersassen problematisch. De VMM stelt een online geoloket ter beschikking van gemeenten en provincies zodat zij gepaste maatregelen kunnen nemen. Met het oog op het bereiken van de doelstellingen van de Europese kaderrichtlijn Water werden nieuwe beleidsmaatregelen uitgewerkt, zoals de financierende waterheffing en het decreet Duurzaam Pesticidengebruik.*

*De VMM is ervan overtuigd dat alleen een transitie naar een duurzamere economie en samenleving een oplossing kan bieden. Daarvoor is een gedragsverandering van de burgers, de bedrijven en het beleid noodzakelijk. Sensibilisering en samenwerking zijn hierbij meer dan ooit de sleutelwoorden. De VMM bracht in 2012 samen met het Departement Landbouw en Visserij de toenemende druk op ons landbouw en voedingssysteem in kaart als opstap naar een duurzaam landbouw- en voedingssysteem. De VMM zal een proactieve rol blijven spelen en in samenwerking met alle belanghebbenden naar concrete, innovatieve oplossingen zoeken. Zo kunnen we samen effectief het verschil maken.*

*De VMM heeft over de jaren heen een stevige reputatie opgebouwd. Ik ben dan ook heel trots dat de VMM in de top tien staat van 'aantrekkelijkste werkgever in België' in de Randstad Award 2013. In de categorie van de publieke werkgevers behalen we zelfs de vierde plaats. Dat hebben we te danken aan het engagement en de inzet van onze medewerkers die een rijke ervaring en grote expertise hebben opgebouwd. En werken aan het milieu van morgen, dat inspireert!*

*Veel leesplezier.*

*Frank Van Sevens*

A handwritten signature in black ink, appearing to read 'FVS' or similar, written in a cursive style.

*Administrateur-generaal*







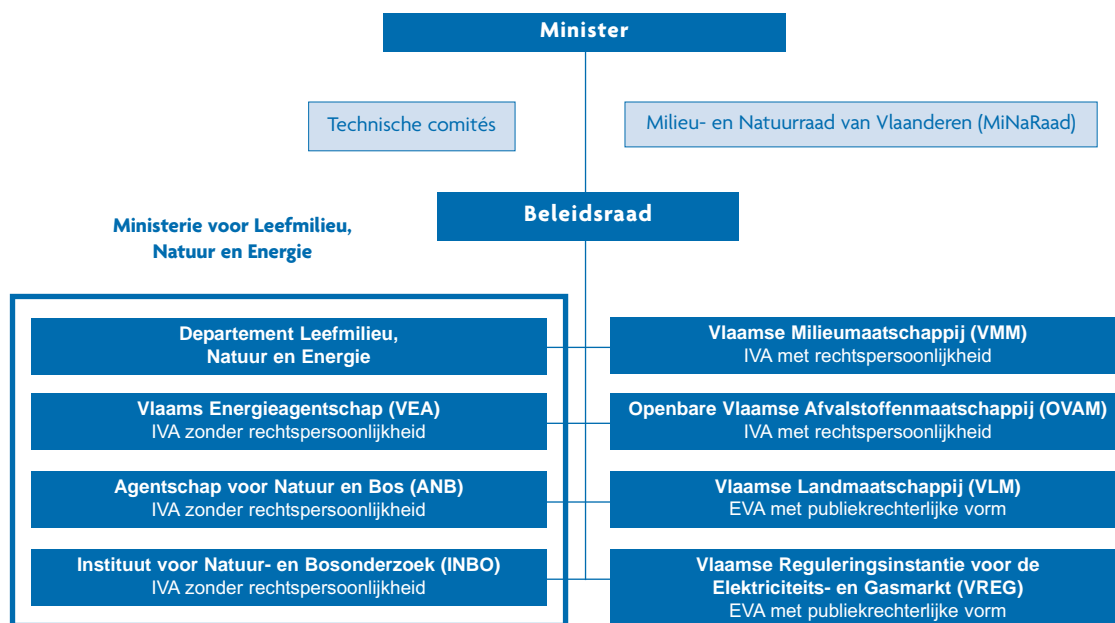
# VMM IN HET KORT

De Vlaamse Milieumaatschappij (VMM) werkt als agentschap van de Vlaamse overheid mee aan een beter leefmilieu in Vlaanderen. De VMM behoort tot het beleidsdomein Leefmilieu, Natuur en Energie. Ze engageert zich om de doelstellingen van Vlaamse actieplannen zoals Vlaanderen in Actie, Pact 2020 en het Vlaams Actieplan tegen Armoede mee te helpen realiseren.

De VMM heeft als missie bij te dragen tot de realisatie van de doelstellingen van het milieubeleid door het voorkomen, beperken en ongedaan maken van schadelijke effecten voor watersystemen, verontreiniging van de atmosfeer en het rapporteren over de toestand van het leefmilieu en tot de realisatie van de doelstellingen van het integraal waterbeleid.

Met de Vlaamse Regering sloot de VMM een beheersovereenkomst af waarin ze haar engagementen rond de uitvoering van haar missie en de vele decretale taken opsomt en verduidelijkt welke middelen ze hiervoor ter beschikking krijgt.

Elke dag zetten de ruim 1000 medewerkers van de VMM hun kennis en vaardigheden in om te doen wat moet gebeuren om het milieu van morgen in Vlaanderen te verbeteren. De VMM is hierbij actief op drie terreinen: water, lucht en milieu in het algemeen.









# WATER

*De Vlaamse Milieumaatschappij heeft een integrale visie op water. Alleen zo kunnen de ambitieuze doelstellingen van de Europese kaderrichtlijn Water, met name een goede algemene toestand van het oppervlakte- en grondwater in Vlaanderen, gerealiseerd worden.*

## WATER INTEGRAAL BEKIJKEN

Het integraal waterbeleid gaat uit van een gebiedsgerichte aanpak. De watersystemen worden opgedeeld in stroomgebiedsdistricten, stroomgebieden, bekkens en deelbekkens. Op elk van deze niveaus worden integrale beheerplannen opgemaakt. De Coördinatiecommissie Integraal Waterbeleid (CIW) is het overlegplatform van de diverse beleidsdomeinen en bestuursniveaus die bij het waterbeleid betrokken zijn. De VMM is verantwoordelijk voor het voorzitterschap en het secretariaat van de CIW en is hierdoor de motor van het integraal waterbeleid in Vlaanderen.

## TWEEDE GENERATIE WATERBEHEERPLANNEN IN VOLLE VOORBEREIDING

Eind 2015 stelt de Vlaamse Regering de volgende stroomgebiedbeheerplannen voor Schelde en Maas vast, opnieuw voor zes jaar. De plannen zijn in volle voorbereiding. Deze stroomgebiedbeheerplannen zullen de maatregelen bevatten die Vlaanderen in de periode 2016-2021 neemt om de toestand van de watersystemen te verbeteren. Het opmaken van stroomgebiedbeheerplannen is een verplichting van de Europese kaderrichtlijn Water. Voor het eerst horen daar ook overstromingsrisicobeheerplannen bij, met maatregelen om mens en milieu beter tegen overstromingen te beschermen.

Voor de opmaak van de plannen werden al een tijdschema, een werkprogramma en de waterbeleidsnota opgemaakt. In deze nota, die de krachtlijnen van de Vlaamse visie op integraal waterbeleid bevat, komen ook de waterbeheerkwesties aan bod. Dit zijn de thema's die er mee de oorzaak van zijn dat de goede toestand in het oppervlakte- en grondwater niet tijdig gehaald wordt.

Van 19 december 2012 tot en met 18 juni 2013 kan iedereen opmerkingen en suggesties over deze documenten geven. Ze liggen ter inzage in de Vlaamse gemeentehuizen en kunnen geraadpleegd worden via [www.volvanwater.be](http://www.volvanwater.be).

## BESLUIT FINANCIËLE INSTRUMENTEN GEWIJZIGD

Uit de evaluatie van de overstromingen van november 2010 bleek de behoefte aan bijkomende overstromingsgebieden om piekdebieten op te vangen. De financiële instrumenten van het integraal waterbeleid zoals onteigening, recht van voorkoop, aankoopplicht en vergoedingsplicht konden evenwel alleen ingezet worden voor overstromingsgebieden die in de stroomgebied- en bekkenbeheerplannen afgebakend worden. Daarom stelde de CIW voor om het besluit Financiële Instrumenten aan te passen. De Vlaamse Regering keurde de aanpassingen aan het besluit op 30 maart 2012 goed.

Door deze aanpassingen wordt het mogelijk om ook tussentijds overstromingsgebieden af te bakenen waarop de financiële instrumenten van toepassing zijn. Zo kunnen de waterbeheerders versneld overstromingsgebieden realiseren om overstromingsschade te beperken, op een manier die aanvaardbaar is voor de eigenaars en gebruikers van de gronden. Met de voorziene vergoedingsinstrumenten kunnen zij namelijk vergoed worden voor overstromingsschade. Eigenaars kunnen de waterbeheerder verplichten hun grond aan te kopen en gebruikers kunnen schadevergoeding vragen als hun grond actief in overstromingsgebied gebruikt wordt. Het wijzigingsbesluit van 30 maart 2012 vindt u op [www.integraalwaterbeleid.be](http://www.integraalwaterbeleid.be).

## NIEUWE CODE VOOR RIOLERINGEN

Sinds 4 oktober 2012 gelden nieuwe richtlijnen voor het ontwerp, de aanleg en het onderhoud van rioleringsystemen. Die nieuwe 'code van Goede Praktijk' moet Vlaanderen ook beter beschermen tegen wateroverlast. De VMM en haar partners in het integraal waterbeleid integreerden de meest actuele klimaatscenario's en technische knowhow in een nieuwe code. Die code berekent de capaciteit van rioolstelsels zodat alleen een bui die statistisch slechts eens om de 20 jaar voorkomt, wateroverlast op straat veroorzaakt. Ook werden de ontwerpparameters geoptimaliseerd op basis van ervaringen met volledig gescheiden stelsels. De kwetsbaarheidskaart voor overstorten is up-to-date en er is een luik toegevoegd over het beheer en onderhoud van rioleringen.

De nieuwe code van Goede Praktijk kunt u raadplegen via [www.integraalwaterbeleid.be](http://www.integraalwaterbeleid.be).

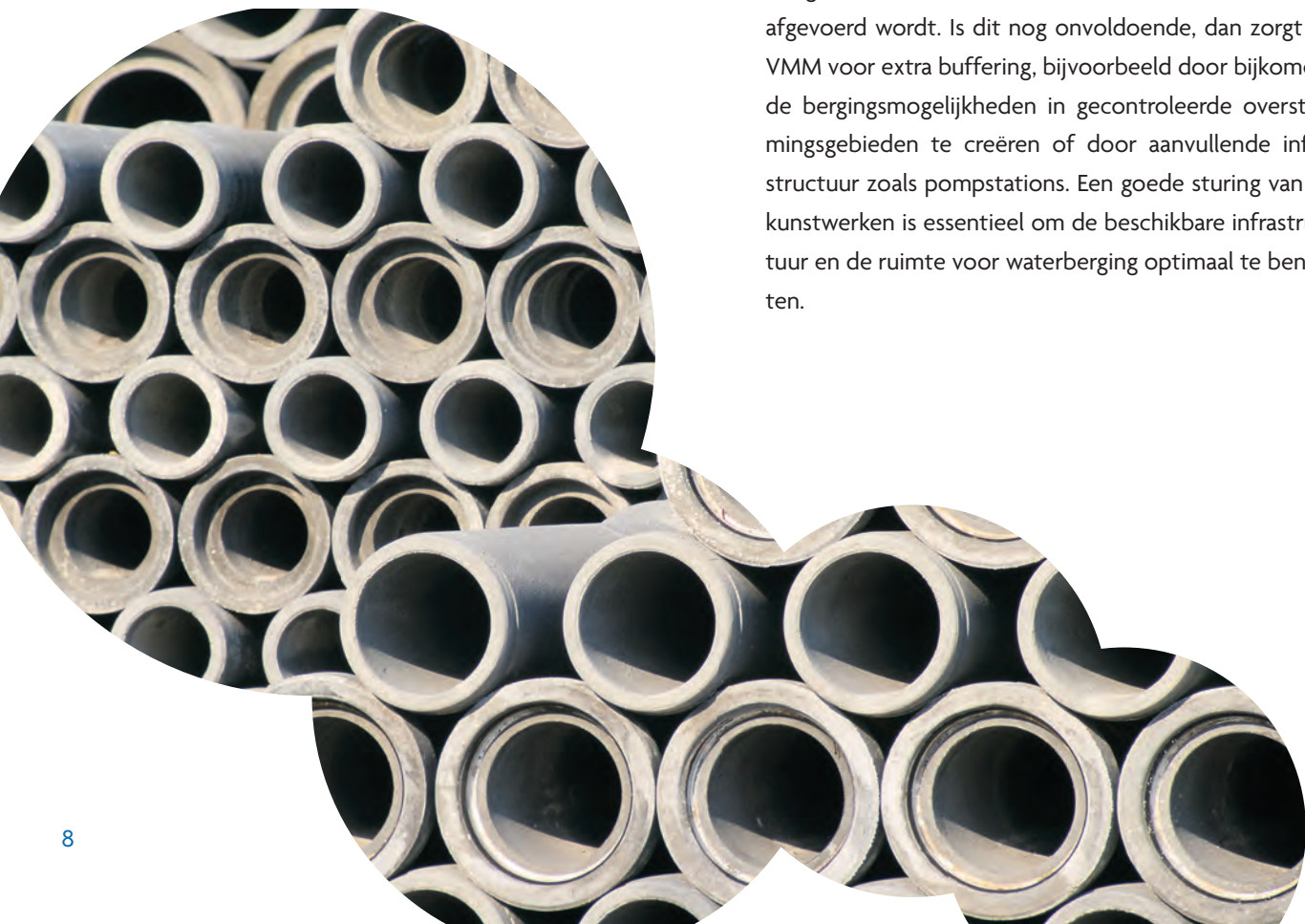
## WATERLOPEN BEHEREN

De VMM beheert de grote onbevaarbare waterlopen in Vlaanderen. Het beheer van de lokale waterlopen is in handen van de provincies, gemeenten, steden en polders en waringen. De VMM past bij het beheer van de waterlopen de principes van integraal waterbeleid toe.

## NIEUWE OVERSTROMINGSAAHPAK: MEERLAAGSE WATERVEILIGHEID

Door de klimaatverandering dreigen extremere overstromingen. Europa vraagt daarom een nieuwe visie op de aanpak van overstromingen. De VMM stelt het principe van de meerlaagse veiligheid voorop. Dat draait rond drie P's: protectie, preventie en paraatheid.

**Protectie** gaat over de klassieke beschermingsmaatregelen zoals dijken, wachtbekkens, gecontroleerde overstromingsgebieden, maar ook kleinschalige maatregelen waardoor de bodem en het oppervlaktewater het overtollige water beter vasthouden en het water minder snel afgevoerd wordt. Is dit nog onvoldoende, dan zorgt de VMM voor extra buffering, bijvoorbeeld door bijkomende bergingsmogelijkheden in gecontroleerde overstromingsgebieden te creëren of door aanvullende infrastructuur zoals pompstations. Een goede sturing van de kunstwerken is essentieel om de beschikbare infrastructuur en de ruimte voor waterberging optimaal te benutten.





Zo bouwde de VMM een nieuwe dijk in Kortemark. Dat past in een totaalpakket van maatregelen die de VMM neemt om wateroverlast in Kortemark tegen te gaan. Een bestaande keermuur werd verhoogd en een koker in de Nieuwstraat aangepast. Tussen de nieuwe dijk en de Handzamevaart creëerde de VMM een extra buffercapaciteit van 187.500 m<sup>3</sup>. De VMM renoveerde in 2012 ook het Isabellagemaal in Boekhoute (Assenede), een pompstation om het water uit het Leopoldkanaal naar Zeeuws-Vlaanderen te pompen. Tegelijkertijd koos de VMM bij de vernieuwing voor visvriendelijke vijzels zodat palingen voortaan veiliger de oversteek naar de Westerschelde kunnen maken.

Gecontroleerde overstromingsgebieden bouwen doet de VMM onder meer in Zandbergen, aan de Molenbeek. De Molenbeek gaf in het verleden verschillende keren aanleiding tot aanzienlijke wateroverlast. De VMM heeft daarom, in overleg met lokale overheden en buurtbewoners, beslist de omwonenden beter te beschermen door extra buffercapaciteit te creëren, met maximale bescherming van de ecologische waarde van het gebied.

**Preventie**, de tweede laag van de overstromingsaanpak, gaat in de eerste plaats over het creëren van 'ruimte voor water'. In dat kader passen het afbakenen, vrijwaren en vergroten van de open ruimte, het tegengaan van verharding en het onderzoeken van de mogelijkheden voor een gedeeltelijke bouwstop in overstromingsgevoelige gebieden via instrumenten als de watertoets. Ook het weerbaar maken van gebouwen tegen overstromingen is preventie: door gebruik van waterdichte schotten voor ramen en deuren, het aanbrengen van beschermende coatings of het bouwen van overstroombare kruipkelders wordt de schade bij overstromingen beperkt.

De derde laag gaat over **paraatheid**: hulpdiensten, waterbeheerders, maar ook burgers moeten bij een nakende overstroming tijdig worden verwittigd zodat ze zich kunnen voorbereiden en beschermen. Hiervoor is de overstromingsvoorspeller ontwikkeld. De VMM zal haar overstromingsvoorspeller verder uitbouwen tot een

echte portaalsite met crisisinformatie op maat van alle betrokkenen. Daarnaast moeten ook crisisdraaiboeken verder uitgewerkt worden. De VMM staat in periodes van dreigende wateroverlast trouwens altijd paraat om de situatie op de voet te volgen en overstromingsschade te beperken.

### SLIB RUIJEN IN STRIJD TEGEN WATEROVERLAST

In 2012 voerde de VMM verspreid over Vlaanderen een twintigtal slibuimingsdossiers uit. In totaal verwijderde de VMM hiermee bijna 125.000 m<sup>3</sup> hinderlijk sediment uit de Vlaamse waterlopen. Bij de selectie van de te ruimen trajecten gaf de VMM prioriteit aan overstromingsgevoelige waterlopen. Om overstromingsgevoelige regio's te beschermen is het van belang om via slibuimingen enerzijds de bergingscapaciteit en anderzijds een goede doorstroming te garanderen. Belangrijke slibuimingen werden onder meer uitgevoerd aan de monding van de Rivierbeek in Oostkamp, in de Isabellevaart en de Zwinnevaart in de Knokse polders, in de Molenbeek in Wetteren, in de Heulebeek van Ledegem over Moorsele en Gullegem naar Heule en in de wacht-kom voor het pompstation op de Vliet in Puurs. Bij die slibuiming op de Vliet werd voor de eerste keer een drijvende slibpers gebruikt.

Vaak is het sediment verontreinigd waardoor de slibuimingen ook voor ecologisch herstel van de waterloop kunnen zorgen. Door maatregelen om erosie te bestrijden, de verdere uitbouw van saneringsinfrastructuur en de aanleg van sedimentvangen hoopt de VMM op termijn de kosten van haar slibuimingen te beperken.





## WATERLOPEN NATUURLIJK HERSTELLEN

De VMM streeft het ecologisch herstel van waterlopen na. Hierbij wordt altijd rekening gehouden met de randvoorwaarden vanuit andere functies (wonen, landbouw ...) in het valleigebied. De VMM stimuleert onder meer de vorming van meanders, legt oeverzones aan, bevordert de vismigratie en bestrijdt uitheemse waterplanten of 'invasieve exoten'.

Zo legde de VMM een visdoorgang aan bij een stuw van de monding van de Poekebeek in Nevele. Hierdoor kunnen vissen vrij migreren van het Afleidingskanaal van de Leie naar de Poekebeek. Daar werd gekozen voor een zogenaamd 'vertical slot': een betonnen goot die onderverdeeld is in 22 kamers, afwisselend links en rechts met elkaar verbonden door verticale doorgangen. Het hoogteverschil van één meter tussen de Poekebeek en het kanaal wordt op die manier op een visvriendelijke manier overbrugd. In de vallei van de Marke in Geraardsbergen werd in het kader van het Europese Scaldwinproject een groot beekherstelproject uitgevoerd. Het herstel van de natuurlijke bergingscapaciteit van de vallei, het structuurherstel en vrije vismigratie werden in één integraal project gerealiseerd.

In Diest werd in september 2012 het startschot gegeven voor de eerste fase van de werken die de Demer in het centrum weer zichtbaar maken. Daardoor wordt de stad

binnen enkele jaren aantrekkelijker en leefbaarder. Bovendien biedt de open te leggen Demerbedding een extra buffer voor regenwater bij hevige regenval. Verder wordt een bijkomende vijzel geplaatst in het vijzelgemeal aan de Nijverheidslaan om de capaciteit te verdubbelen. Dit moet het risico op overstromingen in de binnenstad verkleinen.

De bestrijding van de exoten Grote waternavel, Waterteunisbloem en Parelvederkruid verloopt succesvol. In meer dan 90% van de waterlopen waar die exoten een groot probleem vormden, zijn ze verdwenen of enkel nog in kleine hoeveelheden aanwezig. De VMM startte in 2012 met de specifieke bestrijding van de reuzenbalsemien langs drie waterlopen waar deze invasieve exoot massaal voorkomt: de Zwalm in Zwalm, de Bellebeek in Liedekerke en Ternat en de Handzamevaart in Kortemark en Diksmuide. De reuzenbalsemien komt oorspronkelijk uit de Himalaya. Vanuit de siertuin kwam deze oeverplant in de vrije natuur terecht, waar ze ontembaar groeit en een onverbidde concurrent voor de inheemse oeverplanten is. Bovendien sterft de plant in de herfst volledig af. Gevolg: een kale oever die erg gevoelig is voor erosie en afkalving. Daarnaast kan de reuzenbalsemien de waterafvoer belemmeren en bij hevige zomerbuien zelfs wateroverlast veroorzaken. Op basis van de ervaringen in deze drie pilootgebieden zal de VMM samen met de andere waterloopbeheerders een bestrijdingscampagne in heel Vlaanderen opzetten.





## RATTEN BESTRIJDEN

Muskusratten, beverratten en bruine ratten kunnen enorme ravage aanrichten. De VMM organiseert een permanente en intensieve rattenbestrijding langs Vlaamse waterlopen. Ze heeft daarvoor ervaren en deskundige rattenbestrijders in dienst. De VMM heeft voor de bestrijding van de ratten langs de waterlopen samenwerkingsovereenkomsten afgesloten met de betrokken waterloop- en terreinbeheerders, waaronder Waterwegen en Zeekanaal, De Scheepvaart, de afdeling Maritieme Toegang, de provincies, gemeenten, polders en wateringen en de beheerders van natuurgebieden (Agentschap Natuur en Bos, Natuurpunt ...). De VMM heeft daarnaast een samenwerkingsovereenkomst afgesloten met het Agentschap Wegen en Verkeer voor het bestrijden van de bruine rat langs de wegen, bruggen en parkeerterreinen die dit agentschap beheert. Verder zijn er overeenkomsten en afspraken met rattenbestrijders in Frankrijk, Wallonië en Nederland voor de bestrijding van de muskusratten in het gemeenschappelijk grensgebied. Dankzij al deze samenwerkingsovereenkomsten werkt de VMM gebiedsdekkend en kan ze een gecoördineerde en meer efficiënte rattenbestrijding realiseren.

## MONITOREN WATERSYSTEMEN

De VMM meet en controleert de kwantiteit en de kwaliteit van het oppervlaktewater, het grondwater en de waterbodems en rapporteert over de resultaten. De VMM beschikt hiervoor over verschillende meetnetten zoals het oppervlaktewatermeetnet, het bacteriologisch meetnet, het afvalwatermeetnet, het meetnet riooloverstorten, het meetnet waterbodems en het primair en freatisch grondwatermeetnet.

### KWALITEIT OPPERVLAKTEWATER 2011

Met haar verschillende meetnetten houdt de VMM de vinger aan de pols van de Vlaamse waterlichamen. In het webrapport *Kwaliteit oppervlaktewater 2011 - Bronnen van waterverontreiniging en toestand van de Vlaamse oppervlaktewateren* kom je te weten welke stoffen er in de Vlaamse waterlopen worden teruggevonden, of ze de normen overschrijden en hoe die stoffen daar terechtkomen. Verschillende stoffen zijn niet wateroplosbaar en vinden we terug in de waterbodem.

## ZORG VOOR KWALITEIT

Objectieve en betrouwbare milieudata zijn essentieel om een effectief milieubeleid te voeren. De VMM besteedt veel aandacht aan kwaliteitszorg. Ze ziet erop toe dat alle interne en externe monsternemings-, meet- en analyseactiviteiten kwaliteitsvol, tijdig en efficiënt worden uitgevoerd en gerapporteerd op basis van erkenningen en/of accreditaties waarbij de ISO 17025-norm aan de grondslag ligt. Om een optimale dienstverlening te realiseren, moeten de activiteiten van de meetnetten en de laboratoria uitgevoerd worden volgens kwaliteitszorgprocedures en in overeenstemming zijn met de eisen van de interne en externe klanten en de internationale rapportering. De VMM engageert zich ook om de emissie-inventaris Water verder te optimaliseren conform internationale richtlijnen en/of beste beschikbare methodiek om op een kwaliteitsvolle manier te voldoen aan de vereisten van de klanten. Binnen de VMM zijn vijf afzonderlijke kwaliteitssystemen uitgebouwd. Voor de meetnetten lucht, oppervlaktewater en afvalwater en voor het laboratorium is het kwaliteitssysteem gebaseerd op de internationale norm voor beproevings- en kalibratielaboratoria, de ISO 17025-norm. Voor de emissie-inventaris Lucht bouwt de VMM een algemeen kwaliteitsmanagementsysteem uit volgens de ISO 9001-norm.



Uit de meetresultaten van 2011 leidt de VMM af dat de globale kwaliteit van de waterlopen in Vlaanderen merkbaar verbeterd is tegenover 10 jaar geleden. Investerings in waterzuivering en de inspanningen van landbouw en bedrijven zorgden voor dat resultaat. De verbetering van de waterkwaliteit verloopt de laatste jaren echter minder snel. Door lokaal de vervuilingbronnen in detail te identificeren en systematisch aan te pakken, komt Vlaanderen wel stap voor stap dichterbij de Europese doelstellingen.

Paradoxaal genoeg zorgt een betere waterkwaliteit voor meer kwetsbare ecosystemen. Als de waterkwaliteit verbetert dan neemt de diversiteit van het leven in de waterlopen ook toe. Een plotse daling van die waterkwaliteit, bijvoorbeeld door een incidentele (bedrijfs)lozing of een riooloverstort, kan in dat geval een veel groter verlies aan waardevolle waterorganismen betekenen.

Voor Europa volstaat een goede water- en waterbodemkwaliteit op zich niet. Rivieren en beken moeten ook een evenwichtige fauna en flora herbergen. De Europese kaderrichtlijn Water besteedt daarom ook aandacht aan de biologische aspecten van een waterloop. De VMM beoordeelt de toestand aan de hand van uiteenlopende groepen organismen die onze waterlopen bewonen: kiezelwieren (diatomeeën), algen (fytoplankton), ongewervelde dieren (macro-invertebraten) en water- en oeverplanten (macrofyten). Ondanks de gerealiseerde verbeteringen liggen Europese doelstellingen voor 2015 (met uitstelbaarheid tot 2027) in Vlaanderen nog veraf.

De meetresultaten uit 2011 kunt u raadplegen op [www.vmm.be/water/kwaliteit-oppervlaktewater](http://www.vmm.be/water/kwaliteit-oppervlaktewater).

## ALTIJD PARAAT

De VMM is zeven dagen per week, 24 uur per dag, verantwoordelijk voor het toezicht op de waterkwaliteit in Vlaanderen. De VMM moet dus ook paraat staan bij milieu-incidenten die kunnen leiden tot waterschade. In geval van een calamiteit of milieu-incident moet de VMM zo snel mogelijk de eventuele schade aan water controleren. Verder meldt zij abnormale verontreinigingen meteen aan de betrokken instanties, zowel binnen als buiten Vlaanderen. Zo ging de VMM in september 2012 meteen ter plaatse om waterstalen te nemen toen massaal dode vissen op de Schelde in Avelgem dreven. De VMM verwittigde de milieu-inspectiediensten in Vlaanderen en Wallonië, omdat er vermoedens waren dat de bron van de vervuiling stroomopwaarts in Wallonië gezocht moest worden.



## MONITOREN GRONDWATER

Voor de Europese monitoringverplichting van grondwater gebruikt de VMM het primair en freatisch grondwatermeetnet, waarvoor respectievelijk jaarlijks en halfjaarlijks analysecampagnes worden uitgevoerd. In het primair meetnet worden daarnaast maandelijks peilmetingen uitgevoerd. Het primair grondwatermeetnet dient in de eerste plaats om de regionale grondwaterreserves en de evolutie van de grondwaterkwantiteit op het niveau van de grondwaterlichamen vast te stellen. Daarnaast wordt het gebruikt om de kwaliteit van de diepere watervoerende lagen te bepalen. Het freatisch grondwatermeetnet geeft een beter beeld van de grondwaterkwaliteit in het algemeen, en meer specifiek over nutriënten, bestrijdingsmiddelen en zware metalen. Het voldoet beter aan de eisen van de Nitraatrichtlijn en het wordt gebruikt om een kwetsbaarheidsvaluatie uit te voeren. Alle analysesresultaten worden bijgehouden in de Databank Ondergrond Vlaanderen: [www.dov.vlaanderen.be](http://www.dov.vlaanderen.be).

In het rapport *Pesticiden in het grondwater in Vlaanderen* gaat de VMM in op de vraag of pesticidengebruik een mogelijke bedreiging voor het grondwater vormt, en dus ook een bedreiging voor het gebruik van grondwater voor de productie van drinkwater. Om die vraag te beantwoorden, gebruikt ze enerzijds de meetresultaten van haar freatisch grondwatermeetnet en anderzijds de rapportering van de drinkwatermaatschappijen over de kwaliteit van het grondwater dat ze gebruiken voor drinkwaterproductie. Uit de resultaten blijkt dat pesticiden op veel plaatsen in het grondwatersysteem voorkomen, ook in de grondwaterreserves die gebruikt worden als drinkwaterbron. In 56% van de grondwaterstalen die de VMM in 2010 liet analyseren, is een of ander pesticide of afbraakproduct teruggevonden in concentraties boven de wettelijke grondwaternorm. In de helft van alle onderzochte drinkwaterwinningen in 2009 worden (afbraakproducten van) pesticiden aangetroffen. In meer dan een tiende van de gevallen wordt de norm van 0,1 µg/l overschreden.

Het rapport *Pesticiden in het grondwater in Vlaanderen* vindt u via [www.vmm.be/pub](http://www.vmm.be/pub).

## KWETSBARE GROEPEN EN WATER BETER BESCHERMD TEGEN PESTICIDEN

Met het nieuwe decreet Duurzaam Pesticidengebruik richt de Vlaamse Regering zich op de bescherming van de menselijke gezondheid en het leefmilieu. Het decreet bepaalt dat het gebruik van pesticiden zo veel mogelijk voorkomen moet worden. Chemische bestrijding mag pas wanneer alternatieve methoden niet mogelijk zijn.

Sinds 2004 bouwen openbare diensten systematisch hun pesticidengebruik al af naar een nulgebruik in 2015. Belangrijk is dat vanaf 1 januari 2015 onder 'openbare dienst' voortaan alle instanties vallen – zowel publiek als privaat – die een taak van algemeen belang uitoefenen.

Dat zorgt voor extra bescherming van de meest kwetsbare groepen en het brede publiek. Zo zal het nulgebruik niet alleen gelden voor de schoolterreinen van het gemeenschapsonderwijs, provinciaal of gemeentelijk onderwijs, maar voor alle onderwijsnetten. Ook kinderopvang, ouderen- en ziekenzorg zijn taken van algemeen belang waarvoor een nulgebruik vanaf 1 januari 2015 geldt.

Het nieuwe decreet heeft ook aandacht voor een duurzame watervoorziening in Vlaanderen. Daarom is er een verbod op het gebruik van pesticiden in grondwaterwingebieden en wordt het verbod vanaf 1 januari 2015 uitgebreid tot een strook van zes meter langs waterlopen.

De goedkeuring van het decreet kadert in het omzetten van de Europese richtlijn Duurzaam Gebruik Pesticiden. De concrete uitwerking van het decreet gebeurt in besluiten van de Vlaamse Regering.

Voor wie en voor welke terreintypes de gebruiksbeperkingen gelden leest u op [www.zonderisgezonder.be](http://www.zonderisgezonder.be).



## TOEZICHT HOUDEN

De VMM houdt toezicht op de uitbouw en het beheer van de saneringsinfrastructuur, zowel vanuit ecologisch als vanuit economisch standpunt. Het uiteindelijke doel van dit tweeledige toezicht is een optimale kwaliteit van het water tegen een maatschappelijk aanvaardbare prijs. Daarnaast houdt de VMM toezicht op water bestemd voor menselijke consumptie en treedt zij op als regulator in de drinkwatersector.

## ECOLOGISCH EN ECONOMISCH TOEZICHT

Als ecologisch toezichthouder kijkt de VMM na of de saneringsinfrastructuur optimaal rendeert. Onder saneringsinfrastructuur verstaan we zowel het riolerings- en collectorennet en de bijhorende pompstations en andere constructies als de zuiveringsinstallaties. Via allerhande metingen en bevragingen die nadien verwerkt worden in twee indicatorenkaders komt de VMM tot een objectieve evaluatie.

Als economisch toezichthouder kijkt de VMM toe op de kostenefficiëntie uitbouw en beheer van de bovengemeentelijke en gemeentelijke saneringsinfrastructuur. Daarnaast houdt ze toezicht op een correcte kostentoe-rekening door de watermaatschappijen.

De VMM houdt ook toezicht op de saneringscontracten die Aquafin afsluit met bedrijven voor de zuivering van proceswater.

## EVALUATIE SANERINGSINFRASTRUCTUUR 2011

Elk jaar beoordeelt de VMM het ecologische aspect van de uitbouw en de werking van zowel de gemeentelijke als de bovengemeentelijke infrastructuur.

Zij stelt hierbij vast dat de bovengemeentelijke zuiveringsinfrastructuur in de regel goed beheerd wordt, al is vooral het beheer van pompstations een aandachtspunt. Het uitvallen of minder presteren van een pompstation kan namelijk een ernstige impact op de waterkwaliteit en het waterleven hebben. Een betere opvolging van de bestaande pompstations is nodig om die problemen te voorkomen of de impact ervan zo klein mogelijk te houden. De zuiveringsinstallaties werken in de regel goed tot zeer goed. Slechts drie van de 252 zuiveringsstations voldeden in 2011 niet aan een of meerdere voorwaarden uit de vergunning.

Ook op gemeentelijk vlak is het beheer de laatste jaren verbeterd. De VMM stelt vast dat ook gemeentelijke rioolbeheerders meer werk maken van het transport van afvalwater via de rioleringen. Een blijvend aandachtspunt is de scheiding van het afvalwater en het regenwater. Als deze niet gescheiden zijn en samen via de riolering worden afgevoerd, wordt de druk op de riolering vaak te groot en komt dit mengsel in beken en rivieren terecht. Voor een succesvolle waterzuivering is een goede scheiding van afvalwater en hemelwater op huisniveau een absolute voorwaarde.

Ondanks de grote inspanningen blijven de vele overstorten van rioleringen helaas een pijnpunt. De aanpak van deze problematiek is niet eenvoudig en vereist een gezamenlijke en gestructureerde actie van het gemeentelijke en het bovengemeentelijke niveau.



## OPTIMALISATIEPROGRAMMA 2014-2018

Voor de uitvoering van de bovengemeentelijke saneringsopdracht, zowel van de verdere uitbouw als van de optimalisatie van de bestaande saneringsinfrastructuur, draagt het Vlaamse Gewest op voorstel van de VMM jaarlijks een optimalisatieprogramma op aan Aquafin. Aquafin staat verder in voor de uitwerking van de projecten. Het optimalisatieprogramma 2014-2018 werd op 19 oktober 2012 goedgekeurd. Voor 2014 gaat het om een bedrag van 139,5 miljoen euro voor totaal 156 investeringsprojecten. Daarbinnen valt de 100 miljoen euro die Vlaanderen vrijmaakt in het kader van het Lokaal Pact met de gemeenten. Als een grote ecologische meerwaarde gecreëerd kan worden, neemt het Vlaamse Gewest projecten van de gemeenten over. Dat zorgt voor bijkomende financiële ondersteuning voor de gemeenten. In dit Optimalisatieprogramma kijkt de VMM verder dan het jaar 2014. De grote lijnen voor bovengemeentelijke investeringen worden al uitgetekend tot 2018.

Het [geoloket Saneringsinfrastructuur Afvalwater](#) geeft een overzicht van de projecten in het recentste optimalisatieprogramma.

## OPMAAK KWARTAALPROGRAMMA GEMEENTELIJKE RIOLERINGEN

De VMM stelt de investerings- of subsidiëringsprogramma's op voor de gemeentelijke rioleringen en de kleinschalige zuiveringsinstallaties (KWZI's en IBA's). Deze meerjarenprogramma's kunnen per kwartaal worden geactualiseerd. De Vlaamse minister van Leefmilieu keurde op 24 augustus 2012 het eerste en enige kwartaalprogramma 2013 goed. De gemeenten moeten de voorontwerpen van de projecten die in dit kwartaalprogramma opgenomen zijn uiterlijk op 13 juni 2013 bij de VMM indienen.

Het [geoloket Saneringsinfrastructuur Afvalwater](#) geeft een overzicht van de projecten in het recentste, door de minister goedgekeurde, kwartaalprogramma.

## OPMAAK ZONERINGSPLANNEN EN GEBIEDSDEKKENDE UITVOERINGSPLANNEN

De VMM staat in voor de opmaak van de zoneringsplannen en de gebiedsdekkende uitvoeringsplannen. Deze laatste plannen geven weer welke projecten in het buitengebied, door wie en tegen wanneer moeten worden uitgevoerd. In de loop van 2012 finaliseerde de VMM de opmaak van de projectenkorven en de bepaling van de verantwoordelijke uitvoerder (de gemeente, het gewest of de burger). Er werd ook gestart met de prioritering van de verschillende projecten.

## LEERTRAJECT RIO-LEREN

De aanleg van riolering en het onderhoud van bestaande rioleringsstelsels vormt voor vele gemeentebesturen een grote uitdaging. Vaak dringen bijkomende investeringen en onderhoudswerken zich op. Om deze rioleringsprojecten te realiseren zijn heel wat financiële middelen nodig, middelen die niet altijd even ruim beschikbaar zijn. Een kostenefficiënt rioolbeheer – meer doen met minder – is dus noodzakelijk.

De VMM ontwikkelde een methodologie die de kostenefficiëntie van het gemeentelijke rioolbeheer in beeld brengt. Het resultaat is een benchmarkmodel dat de gemeentelijke rioolbeheerders toelaat om op basis van indicatoren inzicht te verwerven in de eigen werking en zich te positioneren ten opzichte van andere rioolbeheerders. De VMM bood de gemeentelijke rioolbeheerders in 2012 een interactief leertraject aan om ze vertrouwd te maken met de benchmark kostenefficiëntie gemeentelijke riolering. Zo bekijkt de VMM samen met de rioolbeheerders hoe ze rioleringswerken in de toekomst economischer en efficiënter kan aanpakken.

Meer info vindt u op [www.vmm.be/rio-leren](http://www.vmm.be/rio-leren).

**RIO** • *leren*



## INFORMATIE- CAMPAGNE BRONBEMALINGEN

Het begrip 'bronbemalingen' behoeft weinig introductie bij studie bureaus, architecten en aannemers. Bij het uitgraven van een bouwput kom je al snel in het grondwater terecht. Het vrijkomende water moet dan opgepompt – of bemaald – worden om de werken in droge omstandigheden te laten doorgaan. Minder bekend is dat het lozen van bemalingswater in de riolering het rendement van het zuiveringsproces verlaagt. Een degelijke voorstudie moet alternatieven aanreiken die tegelijk de nadelige effecten van bemalingen op de (stabiliteit van de) bodem kunnen beperken. Om meer duidelijkheid te scheppen over deze alternatieven lanceerden de VMM en Aquafin in februari 2012 een gezamenlijke informatie-campagne voor studie bureaus, architecten en aannemers.

Bemalingswater moet zo dicht mogelijk bij de plaats waar het opgepompt is terug kunnen infiltreren. Is dit niet mogelijk, dan wordt het afgeleid naar de dichtstbijzijnde waterloop of – als er een gescheiden riolering is – naar de regenwaterafvoer. Enkel als een voorstudie aantoonde dat er geen alternatieven zijn, kan een aanvraag voor lozing in riolen worden ingediend. Bij grote hoeveelheden kan dit nadelige invloeden hebben. Zo kan het grote volume ervoor zorgen dat overstorten in werking treden. Of als het bemalingswater toch een zuiveringsinstallatie bereikt, is het afvalwater zodanig verdund dat een efficiënte zuivering onmogelijk is. Voor lozingen van bemalingswater in riolering met een volume van meer dan 10 kubieke meter per uur moet een heffing op de waterverontreiniging betaald worden. Wie een overeenkomst sloot met Aquafin, kan de verwerkingskost die Aquafin aanrekenet in mindering brengen van de heffing, wat fiscaal voordeliger is.

De VMM en Aquafin maakten een brochure over bronbemalingen. Die vindt u op [www.vmm.be/pub](http://www.vmm.be/pub). Meer informatie vindt u ook op [www.vmm.be/bemalingen](http://www.vmm.be/bemalingen).

### RAPPORTERING GEMEENTELIJKE RIOLERING

Gezinnen en bedrijven betaalden in 2011 via hun drinkwaterfactuur meer dan 270 miljoen euro voor de aanleg en het onderhoud van de gemeentelijke riolering. Om na te gaan of deze inkomsten ook effectief voor dit doel aangewend worden én doelmatig ingezet worden, bevroegde de VMM jaarlijks de gemeentelijke rioolbeheerders. In het rapport *Kosten voor riolering. Rapportering 2011* wordt over 93 procent van de Vlaamse gemeenten gerapporteerd. Dit stemt overeen met 95 procent van de Vlaamse bevolking. Uit het rapport blijkt dat de saneringsopbrengsten voor bijna alle rioolbeheerders ruimschoots volstaan om de gemaakte saneringskosten te dragen. Hierdoor hadden de meesten de mogelijkheid om financiële middelen over te dragen naar het volgende boekjaar, ze te reserveren voor toekomstige investeringen of ze uit te keren aan de aandeelhouders. Bij de intergemeentelijke rioolbeheerders bedroeg de verhouding 'totale saneringsopbrengsten ten opzichte van totale saneringskosten' zelfs 250%. De totale saneringsopbrengsten per inwoner bedragen tussen 36 en 75 euro. De totale kosten liggen tussen 24 en 55 euro per inwoner. Ook de saneringsopbrengsten en -kosten per kilometer gerioleerde weg vertonen grote verschillen tussen de verschillende rioolbeheerders.

U vindt het rapport *Kosten voor riolering. Rapportering 2011* op [www.vmm.be/pub](http://www.vmm.be/pub).

### PERCEPTIE ROND RIOLERING IN VLAANDEREN

De grote meerderheid van de Vlamingen (95%) vindt de rioleringen een belangrijke prioriteit voor de gemeenten. 53% noemt rioleringen zeer belangrijk tot uiterst belangrijk. Daartegenover staat dat de Vlaming slecht geïnformeerd is en meer over rioleringen wil te weten komen. Dat blijkt uit een enquête die de VMM eind 2011 liet uitvoeren bij 1.200 gezinnen, 500 bedrijven en zeven van de acht intercommunale rioolbeheerders.

Slechts een minderheid van de Vlamingen weet of zij bij het gemeentebestuur, de intercommunale of de watermaatschappij moeten aankloppen voor informatie over

of problemen met de riolering. 86 procent van de Vlamingen vinden dat ze niet voldoende op de hoogte zijn van het rioolbeleid in hun gemeente. Drie op de vijf respondenten weten bijvoorbeeld niet dat een gescheiden riolering afval- en regenwater apart afvoert. Tegelijk geven Vlamingen aan dat ze graag beter geïnformeerd willen worden over riolering: wat zijn de gehanteerde tarieven? Wanneer zijn er rioleringswerken gepland? Hoe kan ik verstoppingen vermijden?... Opmerkelijk is ook dat 43 procent van de rioolgebruikers bereid is om meer te betalen voor de riolering als dat het milieu ten goede zou komen.

Het 'Onderzoek naar perceptie rond riolering bij gebruikers en rioolbeheerders' vindt u op [www.vmm.be/pub](http://www.vmm.be/pub).

#### SANERINGSBIJDRAGE CORRECT AANGEREKEND OP DRINKWATERFACTUUR

De drinkwatermaatschappijen staan zelf in voor de opvang en de zuivering van het afvalwater. Voor deze dienst mogen zij hun klanten een saneringsbijdrage aanrekenen via de integrale drinkwaterfactuur. De VMM waakt over de structurele correctheid van deze aanrekening op de drinkwaterfactuur. Dat gebeurt onder meer door een continue opvolging van de gefactureerde bedragen en het maken van duidelijke afspraken met de verschillende drinkwatermaatschappijen. Daarnaast voert de VMM verschillende concrete en toegespitste controles uit. De VMM stelt vast dat de drinkwatermaatschappijen de aanbevelingen van de economisch toezichthouder goed opvolgen. De burger kan dus gerust zijn dat de saneringsbijdrage correct wordt aangerekend.

#### KOSTEN VOOR RIOLERING - GEMEENTELIJK FINANCIERINGSMODEL 2011

De uitvoering van de gemeentelijke zoneringsplannen is belangrijk om een goede waterkwaliteit tegen uiterlijk 2027 te realiseren. Binnen de VMM werd daarom een financieringsmodel ontwikkeld (2010) en geactualiseerd (2011) dat toelaat om naast de uitgaven ook de toekomstige kosten in te schatten van zowel de exploitatie als de uitbouw van de gemeentelijke saneringsinfrastructuur voor afvalwater.

Het geactualiseerde financieringsmodel focust enerzijds op de gemeentelijke saneringskosten vereist voor uitbouw, onderhoud en vervangen van de saneringsinfrastructuur, en anderzijds op de maximaal ingeschatte saneringsmiddelen (gemeentelijke bijdragen en vergoedingen, en gewestelijke subsidies). Hierbij wordt rekening gehouden met interestlasten, afschrijvingskosten uit het verleden en werkingskosten van de gemeentelijke rioolbeheerders. Het financieringsmodel laat op deze wijze toe om voor elke gemeente een raming te maken van het kosten-, opbrengsten- en (eventuele) tekortenverloop voor de komende jaren.

U vindt het rapport *Kosten voor riolering - Gemeentelijk Financieringsmodel 2011* op [www.vmm.be/pub](http://www.vmm.be/pub).





## WATERREGULATOR

De WaterRegulator vergelijkt sinds 2010 de werking en prestaties van de watermaatschappijen en brengt onze drinkwaterproductie en -levering helder in kaart. In 2012 publiceerde de WaterRegulator het rapport *Watermeter 2011*, een statistisch overzicht van de drinkwaterproductie en -levering in Vlaanderen van bron tot kraan. Door deze essentiële kerncijfers publiek beschikbaar te stellen, wil de VMM bijdragen tot een verhoogde transparantie in de drinkwatersector. Door de bundeling van cijfers wordt een beeld geschetst van de organisatie van de drinkwaterproductie en -distributie, de kenmerken van de distributiegebieden, de waterbalans, het waterverbruik en de prijs van drinkwater in Vlaanderen.

Er werd in 2012 ook een onderzoek gevoerd naar de prijs van leidingwater in de ons omringende landen en regio's. In vergelijking met de andere gewesten in België ligt de kostprijs van drinkwater in het Vlaamse Gewest voor alle gezinstypes lager. In vergelijking met de buurlanden blijkt de kostprijs van drinkwater in Vlaanderen vaak de laagste te zijn. Enkel eenpersoonsgezinnen in Nederland betalen minder. Duitsland is het duurste buurland voor alle gezinstypes, gevolgd door Engeland en Frankrijk.

De WaterRegulator peilde in 2012 voor de tweede keer naar het drinkwatergebruik en de perceptie van de drinkwaterprijs bij huishoudelijke gebruikers. Die zijn heel tevreden over de prijs-kwaliteitverhouding van drinkwater. Vier op tien ondervraagden zegt dagelijks leidingwater te drinken. De meerderheid van de Vlamingen geeft aan niet echt begaan te zijn met de prijs van water: de drinkwaterfactuur wordt door de helft van de abonnees slechts vluchtig overlopen. Als gevraagd wordt naar een raming van de prijs, dan wordt deze sterk overschat.

De rapporten van de WaterRegulator vindt u op [www.vmm.be/pub](http://www.vmm.be/pub).

## TOEZICHT OP DRINKWATER

Drinkwater is bestemd voor menselijke consumptie en moet dus veilig en gezond zijn. De kwaliteit van het water bestemd voor menselijke consumptie wordt zeer regelmatig en conform de wettelijke bepalingen gecontroleerd. De drinkwatermaatschappijen zijn zelf verantwoordelijk voor de uitvoering van deze wettelijk verplichte controle. Jaarlijks maken ze een controleprogramma op dat de VMM moet goedkeuren. Jaarlijks vóór 1 april maken de drinkwatermaatschappijen de resultaten van deze controles over aan de VMM. De VMM analyseert deze gegevens en maakt een rapport over de drinkwaterkwaliteit aan de kraan. Uit het rapport *Drinkwaterkwaliteit 2011* blijkt dat het drinkwater dat in Vlaanderen in 2011 verdeeld werd, voor 99,77% aan de opgelegde kwaliteitseisen voldoet. Af en toe worden voor een beperkt aantal parameters normoverschrijdingen aan de kraan vastgesteld, maar dan gaat het om een tijdelijke kwaliteitsvermindering. De binneninstallatie, het tijdstip en de wijze van staalname kunnen een impact hebben op de resultaten van de analyses aan de kraan.

Het rapport over de drinkwaterkwaliteit vindt u op [www.vmm.be/pub](http://www.vmm.be/pub).

Daarnaast verzorgt de VMM ook het toezicht op de dienstverlening in de drinkwatersector, dat wettelijk is geregeld in het Algemeen waterverkoopreglement. Dat reglement voorziet in duidelijke rechten en plichten, zowel voor de drinkwatermaatschappij, voor de rioolbeheerder als voor de klant.



## HEFFINGEN INNEN

Milieuheffingen zijn gebaseerd op het principe 'de vervuiler betaalt'. Deze heffingsinkomsten worden opnieuw geïnvesteerd in een beter leefmilieu.

In 2012 ontving de VMM 77,5 miljoen euro aan heffingsinkomsten. Het gaat om de som van de heffing op de waterverontreiniging (OW= 3,1 miljoen euro kleinverbruikers + 52 miljoen euro grootverbruikers = 55,1 miljoen euro) en de heffing op de grondwaterwinning (GW= 22,4 miljoen euro). De VMM ontving die inkomsten uit de (bovengemeentelijke) heffingen. In 2012 bedroeg het geïndexeerde eenheidstarief 32,89 euro per vervuilingseenheid voor oppervlaktewaterlozers en 42,92 euro per vervuilingseenheid voor rioollozers. De drinkwatermaatschappijen vestigen een bovengemeentelijke en een gemeentelijke bijdrage op het geleverde water. Deze bijdrage bedroeg in 2012 voor het bovengemeentelijk deel 0,9313 euro per kubieke meter (excl. BTW) en maximaal 1,3038 euro per kubieke meter (excl. BTW) voor het gemeentelijke deel.

## FINANCIERENDE HEFFING GOEDGEKEURD, AANPAK SANERINGS- CONTRACTEN GEWIJZIGD

De Vlaamse Regering keurde op 19 december 2012 het ontwerpdecreet met de bepalingen tot begeleiding van de begroting 2013, het zogenaamde Programmadecreet, goed. Meteen was daarmee ook de financierende waterheffing goedgekeurd en de aanpak van saneringscontracten gewijzigd.

Voor bedrijven die hun afvalwater lozen op de riolering wordt aan de heffing op de waterverontreiniging een financierende component toegevoegd (de zgn. financierende heffing). De heffing op de waterverontreiniging houdt voortaan rekening met de verwerkbaarheid van het afvalwater op de rioolwaterzuiveringsinstallatie (RWZI). Zo wordt het principe 'de vervuiler betaalt' correcter toegepast. Daarnaast werden een tiental omzettingcoëfficiënten aangepast. Deze coëfficiënten zijn gebaseerd op een door de VMM uitgewerkte wetenschappelijk onderbouwde methodologie. Ook is in een regeling voor noodlozingen en tijdelijke lozingen voorzien. Verder komt er een administratieve vereenvoudiging door een integrale kostenaanrekening met een maximale fiscale aftrekbaarheid.





Bedrijven kunnen een contract met Aquafin afsluiten voor de sanering van hun bedrijfsafvalwater. In het rapport *Saneringscontracten: 2006-2011* gaf de VMM een overzicht van de saneringscontracten in de periode 2006-2011. Sinds de ingang van de contractregeling maken bedrijven uit diverse sectoren gebruik van het saneringscontract. Hoewel het aantal contracten in absolute cijfers eerder beperkt is, vertegenwoordigen de contracten meer dan de helft van de vuilvracht waarvoor vandaag een saneringscontract mogelijk is. De contracten zijn dus een eerste belangrijke aanzet geweest om het principe 'de vervuiler betaalt' toe te passen.

De VMM wierp in het rapport ook een blik vooruit over hoe dit instrument verder ontwikkeld kan worden. De saneringscontracten hadden namelijk te weinig slagkracht om een sturend instrument te zijn. Dat komt omdat het contract enerzijds alleen voor het deel 'eigen waterwinning' geldt, anderzijds omdat het op vrijwillige basis wordt ondertekend. Hierdoor dragen veel bedrijven niet de extra kosten die zij veroorzaken in de publieke zuiveringsinfrastructuur.

Het rapport *Saneringscontracten: 2006-2011* vindt u op [www.vmm.be/pub](http://www.vmm.be/pub).

Door het Programmadecreet wordt ook de contractenregeling voor de sanering van bedrijfsafvalwater geloozd op de riolering gewijzigd. De saneringscontracten voor permanente lozingen blijven alleen behouden voor bedrijven waarvoor Aquafin bedrijfsspecifieke exploitatie- en investeringskosten moet maken om het afvalwater te kunnen zuiveren. De verplichting tot het afsluiten van een contract wordt opgelegd in de vergunning. Het contract regelt de berekeningswijze van de specifieke kosten.

Dit pakket maatregelen is van kracht sinds 1 januari 2013. Voor de meeste maatregelen geldt wel een ruime overgangstermijn zodat bedrijven op de nieuwe regeling kunnen anticiperen.

Meer informatie vindt u op [www.vmm.be/heffingen](http://www.vmm.be/heffingen).



## ADVISEREN MILIEUVERGUNNINGEN

Met een doordacht vergunningenbeleid streeft de VMM naar een minimale belasting en een maximale bescherming van het milieu.

De VMM geeft advies over de milieuvergunningaanvragen en bodemsaneringen van bedrijven van klasse 1 en 2. De **adviezen afvalwater** behandelen de lozingsproblematiek van de ingedeelde inrichtingen. Doordachte en performante adviezen zijn het resultaat van de nauwgezette opvolging van de beste beschikbare technieken (BBT- en BREF-documenten), van de verwerkbaarheid van het afvalwater op een RWZI, van het Europese beleid over gevaarlijke stoffen (prioritaire stoffen, kwik, REACH, hormoonverstoorders), de continue uitbouw van de expertise gevaarlijke stoffen en van een databeheersysteem voor de vergunningen. De doelstellingen die de Europese kaderrichtlijn Water stelt, zijn daarbij richtinggevend. De VMM verleent voor verschillende rubrieken van Vlarem een advies op basis van objectieve criteria.

Verder geeft de VMM ook advies over grondwatervergunningen. Om een goede toestand van het grondwater te bereiken, is een evenwicht tussen de vraag naar en het aanbod van water essentieel. Via het vergunningenbeleid wordt sturend opgetreden om het gebruik van grondwater zo veel mogelijk te beperken: in eerste instantie spoort de VMM alle sectoren aan om minder water te gebruiken, bijvoorbeeld door hen een wateraudit aan te bevelen. Vervolgens stimuleert de VMM het hergebruik van water en het gebruik van alternatieve waterbronnen.

In 2012 werden 999 milieuvergunningaanvragen voor afvalwater, 2.358 milieuvergunningaanvragen voor grondwaterwinningen, 172 bodemsaneringsdossiers en 8 adviezen voor erkende deskundigen (VLAREL) geadviseerd.

## ADVISEREN WATERTOETS

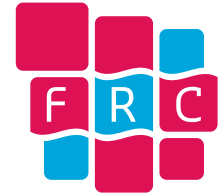
Op 1 maart 2012 trad het aangepaste uitvoeringsbesluit van de watertoets in werking. Met de watertoets worden vergunningen en plannen sinds 2003 afgetoetst aan de impact op het watersysteem. Uit een evaluatie van de overstromingen van 2010 bleek dat de watertoets krachtiger moest worden.

Wat is er veranderd?

- De aanbeveling om advies te vragen aan een waterbeheerder wordt een verplichting die de vergunningverlener moet naleven.
- De procedure om na te gaan wanneer advies moet worden gevraagd, wordt sterk vereenvoudigd.
- Het besluit hanteert enkel nog de kaart van de overstromingsgevoelige gebieden. Deze kaart is geactualiseerd en uitgebreid.
- Er is een aanvullende lijst met vergunningen en plannen waarvoor de watertoets moet worden uitgevoerd.
- Een nieuwe webapplicatie ondersteunt vergunningen adviesverleners bij de watertoets. Met deze webtoepassing kan ook een particulier nagaan hoe zijn geplande project de watertoets kan doorstaan.

In 2012 gaf de VMM voor 2.034 dossiers advies voor de watertoets.





## WATER ZONDER GRENZEN

Een integrale visie op water vereist samenwerking met tal van strategische partners. De VMM bundelt haar krachten met de Vlaamse provincies, steden en gemeenten, de polders en wateringen, het Vlaams agentschap Zorg en Gezondheid, het Vlaams Ministerie van Mobiliteit en Openbare Werken, milieu- en natuurorganisaties, bedrijvenkoepels, de zorgsector ...

Ook in de Internationale Scheldecommissie en de Internationale Maascommissie neemt de VMM een actieve rol op. Deze internationale riviercommissies hebben op het niveau van de stroomgebiedsdistricten een cruciale rol in het integrale waterbeleid. Zo coördineren ze de opmaak van de overkoepelende delen van de stroomgebiedbeheerplannen als aanvulling op de individuele plannen van de oeverstaten- en gewesten.

Verder neemt de VMM actief deel aan internationale projecten rond water. Een volledig overzicht van de internationale projecten waarbij de VMM betrokken is, vindt u op [www.vmm.be](http://www.vmm.be).

## FLOODRESILIENCY FloodRe

In het FRC-project zoekt de VMM samen met buitenlandse partners naar mogelijke maatregelen om overstromingsrisico's aan te pakken. Daarbij wordt naar een totaalaanpak voor de overstromingsproblematiek gezocht, waarbij men naast traditionele infrastructuurprojecten ook rekening houdt met preventie, bewustwording, zelfredzaamheid en paraatheid. In het kader van dit Interreg-project werken elf partners initiatieven uit die tot concrete acties moeten leiden in acht West-Europese watersteden: Brussel, Leuven, Mainz, Parijs, Orléans, Dublin, Bradford en Nijmegen. Ze zoeken samen naar oplossingen om de stadscentra tegen overstromingen te wapenen.

De VMM organiseerde op 15 juni 2012 samen met de partners een studiedag in Brussel. Aan de hand van concrete voorbeelden uit binnen- en buitenland werden een aantal deelaspecten van deze nieuwe aanpak toegelicht zoals:

- hoe omgaan met ontwikkelingen in overstromingsgevoelige gebieden;
- hoe bestaande woningen overstromingsresistent maken;
- evoluties in het crisisbeheer bij overstromingen.

Meer info: [www.floodresiliency.eu](http://www.floodresiliency.eu)





## WEISS

Het Life+ project WEISS (Water Emissions Inventory and Support System) ontwikkelt een instrument dat lidstaten ondersteunt bij het formuleren van maatregelen om een goede waterkwaliteit te bereiken. Het is ook een instrument dat de geïntegreerde rapportering van diffuse bronnen en puntbronnen mogelijk maakt. WEISS wordt als prototype voor Vlaanderen ontwikkeld. Tijdens de projectfase worden extra emissiedata verzameld door de VMM. De metingen van polycyclische aromatische koolwaterstoffen in het afvalwater van RWZI's dragen bij tot de validatie van het systeem. Wetenschappelijk onderzoek brengt twee nieuwe diffuse bronnen beter in kaart. In 2012 werd het prototype opgeleverd aan de VMM; het systeem zal nu nog verder verfijnd worden vooraleer het ter beschikking gesteld wordt aan andere Europese overheidsinstanties en onderzoeksinstituten. De VMM is projectcoördinator en werkt voor dit project samen met het Vlaams Instituut voor Technologische Ontwikkeling (VITO).

Meer info: <http://weiss.vmm.be/>



## SCALDWIN

Het algemeen doel van het ScaldWIN-project is bij te dragen tot een betere kwaliteit van oppervlakte- en grondwaterlichamen in het internationale stroomgebiedsdistrict (ISGD) van de Schelde. De VMM is projectcoördinator en werkt hiervoor samen met partners uit Frankrijk, de andere Belgische gewesten en Nederland. Binnen het project wordt een set kostenefficiënte, innovatieve en transnationale acties ontwikkeld en uitgevoerd om een goede toestand van oppervlakte- en grondwaterlichamen te bereiken. Door het transnationale effect van deze acties te monitoren wordt de basis gelegd voor de ontwikkeling van een transnationaal opvolgingssysteem voor de maatregelenprogramma's die in het kader van de kaderrichtlijn Water voor het ISGD Schelde werden opgesteld.

De VMM startte in 2012 met de werken op het terrein voor een rivierherstelproject in de Marke en in de Demer en werkte mee aan een transnationale modellering van grensoverschrijdende grondwaterlagen. Verder startte ze met de voorbereiding van de tweede Internationale Scheldeweek die in maart 2013 zal plaatsvinden.

Meer info: [www.scaldwin.org](http://www.scaldwin.org)







# LUCHT

***De Vlaamse Milieumaatschappij werkt aan een beter leefmilieu door de luchtkwaliteit in Vlaanderen steeds nauwkeuriger in kaart te brengen. Ze inventariseert wie wat loost met behulp van de emissie-inventaris Lucht en rapporteert daarover. Op basis van de resultaten geeft ze advies aan bedrijven en burgers, geeft ze advies over milieuvergunningen en doet ze beleidsvoorstellen om de luchtkwaliteit te verbeteren.***

## VLAAMSE LUCHT MINDER VERVUILD

De VMM publiceerde eind 2012 de rapporten *Luchtkwaliteit in Vlaanderen 2011* en *Lozingen in de lucht 2000-2011*. Daaruit blijkt dat de luchtkwaliteit de laatste tien jaar verbeterde en de uitstoot van luchtverontreinigende stoffen afnam. Toch wordt een derde van de Vlaamse bevolking in 2011 nog altijd te veel dagen aan hoge fijnstofconcentraties blootgesteld. In 2000 ging het wel nog om meer dan de helft van de Vlamingen.

Enkele vaststellingen uit de rapporten:

- In 2011 voldeden de jaargemiddelde waarden voor fijn stof in Vlaanderen aan de Europese doelstellingen. Ongunstige meteorologische omstandigheden zorgden ervoor dat er in vergelijking met 2010 meer overschrijdingen van de Europese daggrenswaarden voorkwamen. Dankzij de luchtkwaliteitsmetingen en geavanceerde berekeningsmodellen weten we dat in 2011 nog steeds een derde van de Vlaamse bevolking op te veel dagen blootgesteld werd aan te hoge fijnstofconcentraties. Niettemin gaat het wel de goede kant op, want in 2000 ging het nog om meer dan de helft van de Vlamingen. De uitstoot van primair of rechtstreeks uitgestoten fijn stof (PM10) daalde met een kwart tussen 2000 en 2011.
- De emissiereductie van de zware metalen is sterk afhankelijk van het soort metaal. Tussen 2000 en 2011 is de uitstoot van het zware metaal Beryllium (Be) bijvoorbeeld met 95% gedaald. Voor Cadmium (Cd) was dit 5%. Vooral rond industriële sites zoals in Genk-Zuid en Hoboken worden nog overschrijdingen van de concentraties van sommige zware metalen in de omgevingslucht vastgesteld.

Verdere saneringen dringen zich daar op zodat alle Vlaamse woonzones aan de Europese streefwaarden voldoen. De verzurende emissie, verantwoordelijk voor de zogenaamde 'zure regen', is sinds 2000 met 42 % afgenomen. Dit is vooral te danken aan de dalende uitstoot van zwaveldioxide. Het zijn vooral de maatregelen genomen in de sectoren van de elektriciteitscentrales, de raffinaderijen, de industrie en gebouwenverwarming die leiden tot een reductie van de verzurende emissies.

- De totale broeikasgasemissies zijn in 2011 ten opzichte van 2000 met 12% gedaald. Voor de CO<sub>2</sub>-uitstoot is het moeilijk om van een echte trend te spreken, gezien de grote schommelingen van jaar tot jaar. Tegenover 2000 daalde de CO<sub>2</sub>-uitstoot in 2011 wel met 5%.

De rapporten *Luchtkwaliteit in Vlaanderen 2011* en *Lozingen in de lucht 2000-2011* kunt u raadplegen op [www.vmm.be/pub](http://www.vmm.be/pub).

## HOE ZUIVER IS DE LUCHT IN UW BUURT?

'Waar in Vlaanderen adem ik zuivere lucht in?' 'Hoe gezond is de lucht in mijn buurt?' Met het online [geoloket RUP- thema Lucht](#) biedt de VMM meteen een antwoord op deze vragen. Op de kaart van Vlaanderen kan je in één oogopslag zien waar er te veel fijn stof en stikstofdioxide in de lucht hangt. De combinatie van het jaargemiddelde en het aantal overschrijdingen van de daggemiddelde concentratie van fijn stof (PM10) enerzijds en het jaargemiddelde van de concentratie van stikstofdioxide (NO<sub>2</sub>) anderzijds geeft een goed beeld van de problemen met de luchtkwaliteit in Vlaanderen. De kaart geeft een benaderend beeld van de luchtkwaliteit in een gemeente. Vlaanderen wordt opgedeeld in vakjes van 4 op 4 kilometer en per vakje wordt een gemiddelde waarde voor de luchtkwaliteit gegeven.

Ook op <http://luchtkwaliteit.vmm.be> kunt u uur per uur de actuele luchtkwaliteit volgen.



## GUNSTIG 'OZONJAAR' ONDANKS OZONPIEK

Eind juli 2012 werd de langste en meest ernstige ozon-smogepisode sinds juli 2006 gemeten. Toch was 2012 globaal een gunstig ozonjaar.

De informatiedrempel van  $180 \mu\text{g}/\text{m}^3$  werd eind juli op vier opeenvolgende dagen overschreden. De hogere alarmdrempel van  $240 \mu\text{g}/\text{m}^3$  werd op één dag op twee meetplaatsen overschreden. Nochtans waren de temperaturen tijdens deze periode niet extreem hoog.

Ondanks de piek in juli was 2012 een zeer gunstig ozonjaar. Het aantal dagen waarop het 8-uursgemiddelde van  $120 \mu\text{g}/\text{m}^3$  werd overschreden, was het laagste in 10 jaar. Om de Europese langetermijndoelstelling voor de bescherming van de volksgezondheid te halen, mogen dergelijke overschrijdingen zich wel niet meer voordoen. De verdere afbouw van de uitstoot van stikstofoxiden ( $\text{NO}_x$ ) en vluchtige organische stoffen (VOS) blijft dus noodzakelijk om de volksgezondheid te beschermen tegen de schadelijke effecten van ozon.



## LUCHTIGE SAMENWERKING

Om een verdere verbetering van de luchtkwaliteit te krijgen, zijn zowel inspanningen op lokaal vlak als op internationaal vlak nodig. Alleen zo kunnen de grenswaarden op alle locaties in Vlaanderen gehaald worden. De VMM werkt daarom samen met verschillende partners uit binnen- en buitenland.

De VMM voert samen met of in opdracht van andere partijen luchtkwaliteitsmetingen uit. Zo heeft de VMM samenwerkingsovereenkomsten met het Gemeentelijk Havenbedrijf van Antwerpen, de gemeente Beveren, de Belgische petroleumraffinaderijen, Electrabel, EON, SPE, T-power, Evonik Degussa Antwerpen en BP Chembel Geel.

De VMM participeert in de Intergewestelijke Cel voor het Leefmilieu (IRCEL), een samenwerkingsovereenkomst tussen het Brusselse, het Vlaamse en het Waalse Gewest inzake het toezicht op emissies in de lucht en het voorspellen van ozon- of smogepisodes.



In het Europese project Joaquin (Joint Air Quality Initiative) test de VMM samen met 13 partners uit België, Nederland, Frankrijk en het Verenigd Koninkrijk beleidsmaatregelen tegen luchtverontreiniging op hun efficiëntie. Binnen dit Europese project investeert de VMM ook in meetapparatuur voor ultrafijn stof (UFP) omdat er steeds meer aanwijzingen zijn dat net deze ultrafijne deeltjes belangrijke gezondheidsschade kunnen veroorzaken. Daarnaast bestudeert het project de manier waarop je met stakeholders, belangengroepen en het grote publiek het beste over luchtverontreiniging kunt communiceren. De VMM coördineert dit project, dat meegefinancierd wordt door Interreg IVB NWE.

<http://joaquin.eu>



Eind november 2012 werden de resultaten van het project AEROPA, een grensoverschrijdend onderzoek naar luchtverontreiniging door dioxines en PCB's in de grensstreek rond Menen, voorgesteld. De studie werd uitgevoerd door de VMM samen met twee Franse partnerorganisaties in het kader van het Europese Interreg IV-A-programma.

De Vlaams-Franse grensregio rond Menen kampt al jaren met hoge dioxine- en pcb-waarden. Bovendien bevatte de melk van koeien uit het Franse grensdorpie Bousbecque onlangs te veel pcb's. Het project AEROPA heeft als doel de bron(nen) van dioxine- en PCB-verontreiniging op een grensoverschrijdende manier aan te pakken. Tijdens de meetcampagne tussen juli 2011 en juli 2012 stelden de onderzoekers verhoogde deposities van dioxines en pcb's vast. De verontreiniging beperkt zich tot bepaalde zones in de gemeenten Menen, Halluin en Bousbecque. In Menen en Halluin is de bron van pcb's hoogstwaarschijnlijk een Belgisch-Frans schrootverwerkend bedrijf. Ook in Bousbecque werden verhoogde waarden van dioxines en pcb's vastgesteld, maar daar kon de bron nog niet geïdentificeerd worden. Zowel Vlaanderen als Frankrijk legde het schrootverwerkende bedrijf in de Vlaams-Franse industriezone al maatregelen op die de verspreiding van stof met pcb's moeten beperken. Beide regio's volgen de situatie van nabij op. Een doorgedreven aanpak van de bronnen moet leiden tot een daling van de dioxine- en PCB-vervuiling in de grensstreek, met vervolgens een positieve impact op de voedselkwaliteit. Dit zal finaal leiden tot een daling van de dioxine- en PCB-opname door de mens.

## ADVISEREN MILIEUVERGUNNINGEN

De VMM verleent ook voor het aspect lucht advies voor milieuvergunningsaanvragen van bedrijven. Met haar advies streeft de VMM naar een minimale belasting van het milieu. In 2012 gaf ze advies voor 355 milieuvergunningsaanvragen en 4 screenings in het kader van een Ruimtelijk Uitvoeringsplan (RUP).







# MILIEURAPPORTERING

***De Vlaamse Milieumaatschappij stelt het Milieurapport Vlaanderen (MIRA) op. MIRA beschrijft, analyseert en evalueert de toestand van het Vlaamse leefmilieu, bespreekt het gevoerde milieubeleid en blikt vooruit op mogelijke milieuentwikkelingen.***

Jaarlijks worden met de meest actuele milieukennis het indicatorrapport en indicatoren op de website geactualiseerd. Daarnaast maakt MIRA nog topicrapporten en toekomstverkenningen. In 2012 werd het eerste topicrapport gepubliceerd over het landbouw- en voedingsstelsel. Onderzoeksrapporten zijn de weerslag van wetenschappelijke studies over hiaten in de milieukennis. In 2012 werden een 8-tal onderzoeksrapporten gepubliceerd en een 6-tal nieuwe onderzoeksprojecten in het kader van deze milieurapportering gestart. Een overzicht en een toelichting van alle MIRA-rapporten en de meest actuele indicatoren vindt u op [www.milieurapport.be](http://www.milieurapport.be).

## MIRA-INDICATORRAPPORT 2011

MIRA publiceerde op 22 maart 2012, Wereldwaterdag, een nieuwe editie van het *MIRA Indicatorrapport*. Het biedt een selectie van een 100-tal milieu-indicatoren, gerangschikt volgens de milieuverstoringsketen. Indicatoren maken de vooruitgang in een milieuprobleem zichtbaar en tonen waar bijkomende inspanningen nodig zijn.

Een kleine greep uit de indicatoren:

- Het laatste decennium is het waterverbruik in Vlaanderen gedaald met 10 %.
- Vlaanderen haalde tijdig de doelstellingen 2010 voor de jaargemiddelde concentratie van fijnstofdeeltjes in de lucht (PM10 en PM2,5).
- Meer dan twee derde van het huishoudelijk afval gaat naar materiaalrecuperatie.

- Metingen wijzen op heel wat positieve evoluties voor bestrijdingsmiddelen in oppervlaktewater, maar er duiken wel nieuwe probleemstoffen op.
- De stijging met 9 % in 2010 doorbreekt de dalende trend van de uitstoot van broeikasgassen in Vlaanderen.
- Ondanks de daling van de emissie van zwaveldioxide (SO<sub>2</sub>) haalde Vlaanderen de doelstelling 2010 voor verzurende emissie net niet. Vooral de emissie van stikstofdioxide (NO<sub>x</sub>) blijft problematisch.
- De neerslag in België neemt toe, met nattere winters met meer neerslagdagen en minder maar meer intense buien in de zomer. Het is wetenschappelijk aangetoond dat menselijke activiteiten bijdragen aan de klimaatverandering.
- De uitstoot van polycyclische aromatische koolwaterstoffen (PAK's) is in stijgende lijn door het toenemende dieselgebruik, de gebouwenverwarming op hout en het verbranden van afval in open vuren.

## MILIEUDATA À LA CARTE

Heel wat basisdata die MIRA gebruikt voor de samenstelling van de indicatoren is voortaan beschikbaar in een webtoepassing waarin je zelf kunt aangeven welke gegevens je wil zien en eventueel verder wilt gebruiken. Via de Dynamische Kernset Milieudata kun je zelf datareeksen samenstellen over emissies naar lucht, lozingen naar oppervlaktewater, waterverbruik, afvalproductie ... De cijfers zijn beschikbaar voor Vlaanderen, maar kunnen ook verder ingedeeld worden naar sectoren (bv. huishoudens, transport), deelsectoren en activiteiten. De resultaten kunnen worden gedownload in verschillende formaten (excel, jpg, png). Met deze interactieve tool wil de VMM de transparantie en de bruikbaarheid van milieudata verder verbeteren.



## INDEX VOOR DUURZAME ECONOMISCHE WELVAART VOOR VLAANDEREN

In opdracht van MIRA berekende de Hogeschool Gent de Index voor Duurzame Economische Welvaart (ISEW, Index of Sustainable Economic Welfare) voor Vlaanderen. De ISEW laat beleidsmakers toe om een efficiënter beleid uit te stippelen dat het algemene welzijn op een duurzame manier verhoogt.

De Index voor Duurzame Economische Welvaart werd ontwikkeld naar aanleiding van kritiek op het bruto binnenlands product als welvaartsindicator. De ISEW geeft een beter beeld van de werkelijke economische welvaart en sluit ook beter aan bij de perceptie van welvaart door de bevolking.

Tussen 1990 en 2009 is het verschil tussen het BBP Vlaanderen per capita en de ISEW per capita voor Vlaanderen toegenomen. Terwijl het BBP/capita in de bestudeerde periode gestaag steeg (+34 procent), toonde de ISEW/capita een ander verloop.

Over de hele periode daalde de ISEW gemiddeld met 10 procent. De ISEW nam tot het jaar 2000 nog toe om nadien sterk terug te vallen. Tussen 2000 en 2005 daalde de ISEW/capita met iets meer dan 50 % of ongeveer 15 % op jaarbasis. Tussen 2005 en 2009 herstelde de ISEW zich. De sterke daling van de ISEW tussen 2000 en 2005 werd veroorzaakt door een verslechtering van de netto internationale investeringspositie van België, die werd doorgerekend naar Vlaanderen, en een toename van de inkomensongelijkheid in Vlaanderen. De toename van de milieukosten, meer bepaald van de klimaatverandering en het gebruik van niet-hernieuwbare energiebronnen, droeg ook bij tot de daling van de ISEW in Vlaanderen, zij het in mindere mate. Tussen 2006 en 2009 lag de verbetering van de netto internationale investeringspositie van België aan de basis van het herstel van de ISEW voor Vlaanderen. Daarnaast valt ook de vertraagde toename van de kosten van de uitputting van het natuurlijk kapitaal op. Het gebruik van niet-hernieuwbare energiebronnen binnen de Vlaamse economie neemt stelselmatig af sinds 2005.





## LANDBOUW EN VOEDING ONDER DRUK

MIRA en de Afdeling Monitoring en Studie (AMS) van het Departement Landbouw en Visserij brachten in hun topicrapport *Transitie naar een duurzaam landbouw- en voedingssysteem in Vlaanderen: een systeemanalyse* de toenemende druk op ons landbouw- en voedingssysteem in kaart. Een groeiende wereldbevolking, schaarsere hulpbronnen en klimaatverandering zorgen voor druk op de landbouw. Ondertussen is er een toename van voedingsgerelateerde ziekten en vinden landbouwbedrijven moeilijk opvolging. Het topicrapport nam de organisatie van onze voedselproductie en -consumptie van grond tot mond kritisch onder de loep.

Het huidige landbouw- en voedingssysteem bezorgt ons elke dag een uitgebreid en gevarieerd aanbod aan voeding van hoge kwaliteit aan een lage prijs. Dit model loopt echter tegen zijn grenzen aan. Kenmerkend voor dit landbouwproductiemodel is bijvoorbeeld de grote afhankelijkheid van externe natuurlijke hulpbronnen zoals fossiele brandstoffen, water, nutriënten en eiwitten voor dierlijke productie. Deze aanpak heeft gezorgd voor een hoge productiviteit, maar maakt het systeem ook kwetsbaar nu de vraag naar deze hulpbronnen explosief toeneemt. Een ander kenmerk van het systeem is het grote aantal sterk gespecialiseerde schakels in de productieketen. Dit zorgt wel voor een hoge efficiëntie, maar verkleint de betrokkenheid van consumenten bij de voedselproducenten en het productieproces.

Het rapport stopt niet bij een analyse van de problemen, maar beschrijft ook een reeks innovaties, gebundeld in vier categorieën: stadslandbouw, biologische landbouw, anders eten en nieuwe productieparadigma's. Deze innovaties kunnen helpen om de vastgestelde problemen aan te pakken, en bieden inspiratie om het landbouw- en voedingssysteem duurzamer te maken.







**Wat moet ik doen als ik een lek heb?**

**Ik verhuis. Wat moet ik regelen voor mijn water?**

# Hoeveel kost water uit de kraan?

**Ontdek alles over je water, rechten en plichten op [www.vmm.be/waterloket](http://www.vmm.be/waterloket), of bel gratis naar het nummer 1700.**



**Vmm**

VLAAMSE MILIEUMAATSCHAPPIJ



Vlaamse overheid



# VOER VOOR NIEUWSGIERIGEN

*De Vlaamse Milieumaatschappij is door haar opdrachten en de expertise van haar medewerkers uitgegroeid tot een echt 'kenniscentrum'. Die kennis van de organisatie wil ze verder ontwikkelen, beheren en vooral ook verspreiden. Dat doet ze met talrijke informatie- en communicatie-initiatieven die ze afstemt op maat van de belanghebbenden en klanten. Ze draagt haar expertise ook uit naar het buitenland.*

## PUBLICATIES: RAPPORTEN, BROCHURES, NIEUWSBRIEVEN, VERREKIJKER

In 2012 publiceerde de VMM opnieuw tal van uitgaven. Maar liefst 31 rapporten en publicaties uit 2012 vindt u op [www.vmm.be/publicaties](http://www.vmm.be/publicaties). Zo werd de publicatie *Waterwegwijzer bouwen en verbouwen* vernieuwd naar aanleiding van nieuwe inzichten en wetgeving, o.a. het Waterverkoopreglement dat sinds 1 juli 2011 van kracht is. Bij elke nieuwbouwwoning, grondige verbouwing of bij de (her)aanleg van de riolering wordt bijvoorbeeld de huisaansluiting van het afvalwater en het regenwater op de riolering gekeurd. De 4 elektronische VMM-nieuwsbrieven uit 2012 (nr. 19 t.e.m. 22), vindt u op [www.vmm.be/nieuwsbrief](http://www.vmm.be/nieuwsbrief). De 4 algemene nieuwsbrieven en 11 bekkenspecifieke nieuwsbrieven van de CIW vind je op [www.integraalwaterbeleid.be](http://www.integraalwaterbeleid.be), de 8 MIRA-onderzoeksrapporten en het *MIRA Indicatorrapport 2011* op [www.milieurapport.be](http://www.milieurapport.be).

De 2 edities van het publieksmagazine Verrekijker vindt u op [www.vmm.be/verrekijker](http://www.vmm.be/verrekijker).

Persinformatie uit 2012 ten slotte vindt u op [www.vmm.be/over-vmm/persinformatie](http://www.vmm.be/over-vmm/persinformatie).

## EVENTS EN CAMPAGNES

De VMM organiseerde in 2012 weer tal van events, studiedagen en beurzen of nam eraan deel. Een greep uit de activiteiten: Batibouw, IFEST, VLARIO-dag, de inhuldiging van een nieuwe vistrap in Nevele en Rotselaar, de Waterbeurs in Sint-Gillis-Waas, de wandeling Verborgene Moois in de Jekervallei in Lauw (waar de VMM een gecontroleerd overstromingsgebied aanlegde), het publieksevenement 'Wild Vlaanderen' in het domein Kiewit in Hasselt, de Gezinsdag in het Nieuwenhovebos in Oostkamp, het event Open Huis op de Abdij site, het folkfestival in Dranouter ...

Daarnaast organiseerde de VMM studiedagen of infosessies voor specifieke belanghebbenden: een studiedag over de toepassing van drukriolering voor gemeenten en rioolbeheerders, een gezamenlijke informatiecampagne met Aquafin over bronbemalingen gericht naar studie-bureaus, architecten en aannemers, infosessies over de gewijzigde regelgeving voor het nieuwe badseizoen 2012 voor gemeenten en beheerders van een zwembad of recreatievijver in samenwerking met het Agentschap Zorg en Gezondheid, het interactief leertraject RIO-leren voor rioolbeheerders, provinciale infosessies voor de sociale sector over de campagne 'Goed geregeld = geld gespaard' die mensen in armoede wegwijs maakt in hun rechten en plichten rond kraantjeswater ...

Wie op de hoogte wil blijven van de studiedagen en evenementen van de VMM, kan terecht op [www.vmm.be/evenementen](http://www.vmm.be/evenementen).



## INFOLOKET

Wie een vraag over de opdrachten of de werking van de VMM heeft, kan terecht bij de Vlaamse Infolijn op het gratis nummer 1700 of bij het Infoloket via e-mail [info@vmm.be](mailto:info@vmm.be).

Wie een vraag over een specifiek dossier van bijvoorbeeld heffingen of adviesverlening milieuvergunningen of watertoets heeft, kan de contactgegevens vinden op [www.vmm.be/over-vmm/contact](http://www.vmm.be/over-vmm/contact).

Het Infoloket beantwoordde 5.724 vragen in 2012: 4.880 eerstelijnsvragen en 844 tweedelijnsvragen.



## ONLINE

Ook op het internet bleef de VMM in 2012 actief. Niet alleen de website [www.vmm.be](http://www.vmm.be) kon op veel bezoekers rekenen – zo'n 11% meer dan in 2011, ook [www.overstromingsvoorspeller.be](http://www.overstromingsvoorspeller.be) en [www.luchtkwaliteit.be](http://www.luchtkwaliteit.be) werden vaak geraadpleegd.

De website [www.zwemwaterkwaliteit.be](http://www.zwemwaterkwaliteit.be) werd, in samenwerking met het Vlaams Agentschap Zorg en Gezondheid, volledig vernieuwd.

De VMM maakt heel wat gegevens uit haar milieudatabank toegankelijk via interactieve rapporten of via een geografische toepassing. Zo kun je via het [geoloket RUP - thema Lucht](#) de luchtkwaliteit in je buurt opzoeken, via het [geoloket Waterkwaliteit](#) de kwaliteit van de waterlopen in je buurt ontdekken of via het geoloket Zoneringsplannen controleren in welke zuiveringszone je woning ligt. Via de webtool 'Dynamische Kernset Milieudata' op [www.milieurapport.be](http://www.milieurapport.be) kun je de basisdata over de milieudruk (energiegebruik, emissies naar lucht, lozingen in afvalwater, afval, watergebruik ...) die MIRA voor de samenstelling van haar indicatoren gebruikt à la carte opvragen.



## KLARE TAAL OVER KRAANTJESWATER

In oktober 2012 lanceerde de VMM een informatiecampaigned 'Goed geregeld = geld gespaard' die mensen in armoede wegwijs maakt in hun rechten en plichten rond kraantjeswater. De campagne kwam tot stand in nauwe samenwerking met ervaringsdeskundigen, hulpverleners, OCMW's en armoedeverenigingen. De VMM organiseerde hierover 4 infosessies voor de sociale sector.

De belangrijkste rechten en plichten rond kraantjeswater staan helder op de campagnewebsite [www.vmm.be/waterloket](http://www.vmm.be/waterloket). Een brochure geeft in eenvoudige taal een antwoord op veel gestelde vragen rond watergebruik.

## EXPORT VAN EXPERTISE

Het milieu stopt niet aan de grens. De VMM werkt daarom samen op nationaal en internationaal niveau, in Europa en daarbuiten. Ook uitwisseling van kennis en expertise draagt de VMM hoog in het vaandel. Zo treden VMM-medewerkers op als 'trekker' bij de totstandkoming van Europese richtlijnen over water en lucht. Vaak zijn VMM'ers te gast als expert op internationale symposia. Of de VMM organiseert uitwisselingen en evenementen met buitenlandse zusterinstellingen.

Zo organiseerde de VMM in februari 2012 een opleidingsweek voor 5 Malinese waterexperten, waarin de aandacht ging naar het beheer van een rioolsysteem en de opbouw van een masterplan voor waterzuivering voor de toekomst. Binnen het kader van het Vlaamse Partnerschap Water voor Ontwikkeling verleende de VMM samen met PROTOS vzw en AWW (Antwerpse Waterwerken) haar expertise aan een waterproject in de regio van de Malinese hoofdstad Bamako.

Verder had de VMM in september 2012 Nadeshda Stepanova, professor Toegepaste Ecologie en Ecotoxicologie aan de universiteit van Kazan in Rusland, te gast. Ze wou alles weten over het waterbodemmeetnet en meer bepaald over het sedimentmeetnet van de VMM. Ze trok mee het veld in en de boot op om stalen te nemen. Ze werd opgeleid in het bepalen van de biotische waterbodemindex, het uitvoeren van ecotoxicologische testen en de bepaling van fysicochemische resultaten. Ze kreeg uitleg over het waterbodemmeetnet, de routinematige monitoring van een 320-tal meetplaatsen in Vlaanderen, de ruimingsmeetnetten en het meetnet rond de zwevende stofdeeltjes. Die kennis wil ze nu toepassen in Rusland.

## KLACHTEN-MANAGEMENT

De VMM beschouwt klachten als kansen om haar dienstverlening te verbeteren. Belanghebbenden kunnen met hun klacht in de eerste plaats terecht bij het VMM-Infoloket of bij de betrokken VMM-dienst. Wanneer ze daar niet verder geholpen kunnen worden, kunnen ze contact opnemen met de klachtencoördinator van de VMM. Die start een onafhankelijk onderzoek en zoekt een oplossing. Hoe een klacht ingediend moet worden, wordt duidelijk uitgelegd op de VMM-website. Door verschillende klachten bij één coördinator samen te brengen, krijgt die een goed beeld over knelpunten en kan hij daarmee aanbevelingen doen aan de verschillende diensten van de VMM.

Uit de klachtenrapportering 2012 blijkt dat de VMM maar 10 klachten ontving. 9 daarvan werden binnen de 45 dagen behandeld. 5 klachten bleken onontvankelijk. Van de ontvankelijke klachten bleken er 2 ongegrond. De meeste klachten hadden te maken met de heffing voor de eigen waterwinning. Meestal ging het over het niet-meedelen door de heffingsplichtige van het buiten gebruik stellen van de eigen waterwinning (bijvoorbeeld winning al in gebruik vóór 2010, gestopt in 2008, maar vergeten aan te geven of bezwaar in te dienen) of een verwarring met de gemeentelijke saneringsvergoeding aangerekend op de integrale waterfactuur van de drinkwatermaatschappij.

De volledige klachtenrapportage 2012 vindt u op [www.vmm.be](http://www.vmm.be).



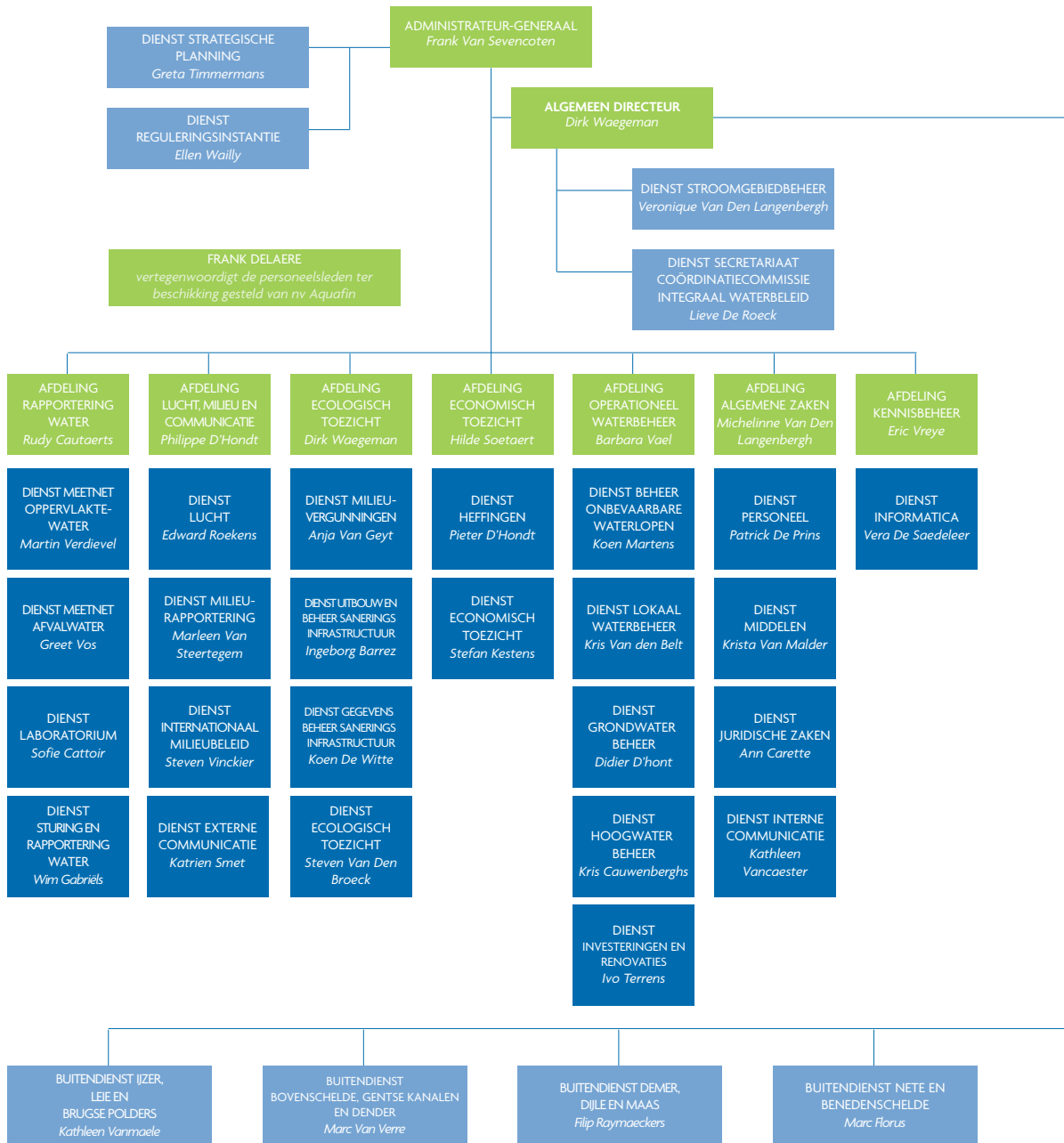




# DE INTERNE KEUKEN

De Vlaamse Milieumaatschappij is een agentschap met een duidelijke missie en visie en een warm hart voor het leefmilieu in Vlaanderen, nu en in de toekomst. Haar motto luidt dan ook 'Voor het milieu van morgen'. Om haar ambitieuze doelstellingen te bereiken, voert de VMM een modern personeelsbeleid en bouwt ze een goede organisatiestructuur en infrastructuur uit. Zo zet de VMM de competenties en de kennis van de ruim 1.000 medewerkers optimaal in.

## ORGANOGRAM



Situatie op 1 maart 2013



## MENSELIJK KAPITAAL

De kracht van de VMM schuilt in haar medewerkers. De VMM legt als intern verzelfstandigd agentschap eigen accenten in haar personeelsbeleid. De VMM selecteert en werft zelf haar medewerkers, stemt haar vormingsprogramma af op de behoeften van de organisatie en van haar personeelsleden en stuurt de plannings- en evaluatiecyclus bij in functie van nieuwe ontwikkelingen.

Bovendien zorgt de VMM ervoor dat expertise niet verloren gaat als een collega weggaat of van functie verandert. De VMM ontwikkelde een aantal instrumenten om de kennisoverdracht tussen het personeelslid dat vertrekt (de 'senior') en zijn of haar (toekomstige) collega's (de 'junior(s)') te verzekeren.

De VMM biedt haar medewerkers tijd en ruimte om zich te ontplooiën en opleidingen te volgen. Bovendien krijgen ze de kans een gezond evenwicht tussen werk- en privéleven te vinden. De tevredenheid van de VMM-medewerkers is dan ook groot.

Op 31 december 2012 werkten 1.024 personeelsleden bij de VMM. Dat is het aantal personeelsleden dat met de VMM door een arbeidsovereenkomst of statuut is verbonden. Ieder personeelslid telt als een eenheid, ongeacht of deze aan- of afwezig is, voltijds of deeltijds werkt, bezoldigd of onbezoldigd. Van die 1.024 personeelsleden zijn er 82 ter beschikking gesteld van Aquafin waar ze meewerken aan de exploitatie van de zuiveringsinfrastructuur. De VMM telt 842 statutaire personeelsleden en 182 contractuelen, 431 vrouwen en 593 mannen. Het cijfer van de voltijdse equivalenten is een nauwkeurigere indicator van het beschikbare personeelsbestand.



Personeelsleden	Totaal	Geslacht	
		Man	Vrouw
Personeelsaantal	1.024	593	431
Personeelsbeschikbaarheid * (in bruto VTE)	905,6	550,0	355,6
Personeelsaanwezigheid ** (in netto VTE)	716,4	435,9	280,5

Personeelsleden	Totaal	Statuut	
		Statutair (incl stagiairs)	Contractueel
Personeelsaantal	1.024	842	182
Personeelsbeschikbaarheid * (in bruto VTE)	905,6	749,6	156,0
Personeelsaanwezigheid ** (in netto VTE)	716,4	591,9	124,5

Personeelsleden	Totaal	Leeftijdscategorieën			
		<= 34 j	35-44 j	45-54 j	>= 55 j
Personeelsaantal	1.024	220	282	334	188
Personeelsbeschikbaarheid * (in bruto VTE)	905,6	211,1	245,9	286,5	162,1
Personeelsaanwezigheid ** (in netto VTE)	716,4	174,7	196,6	227,2	117,9

Personeelsleden	Totaal	Kwalificatie (niveau)			
		A	B	C	D
Personeelsaantal	1.024	344	153	219	308
Personeelsbeschikbaarheid * (in bruto VTE)	905,6	306,3	134,2	191,9	273,2
Personeelsaanwezigheid ** (in netto VTE)	716,4	249,9	107,7	151,4	207,4

Situatie op 31 december 2012

\* De personeelsbeschikbaarheid geeft weer hoeveel VTE (voltijds equivalent) er beschikbaar zijn in een organisatie. De eenheid hier is 'bruto VTE': de verhouding van het aantal betaalde werkdagen ten opzichte van het aantal dagen dat een voltijds personeelslid per jaar moet werken.

\*\* De personeelsaanwezigheid geeft weer hoeveel de personeelsleden van een entiteit werkelijk op de werkvloer aanwezig waren (in het volledige, voorbije jaar). Dat kengetal wordt berekend in werkdagen en nadien omgezet naar 'voltijdse equivalenten' (nl. netto VTE).



## AANTREKKELIJKE WERKGEVER

De VMM behaalt de vierde plaats als meest aantrekkelijke werkgever in de publieke sector in België. Bovendien staat de VMM nog altijd in de top tien als de werkgevers van de privésector en de publieke sector samen worden vergeleken. Dat blijkt uit Randstad Award 2013, de enquête die Randstad bij 14.000 respondenten voerde om uit te vissen wie het sterkst scoort op vlak van reputatie en imago. De Vlaamse Overheid als geheel behaalde de eerste plaats. De VMM werd apart beoordeeld omdat we meer dan duizend medewerkers tellen.

Deze award is een bekroning voor het HR-beleid van de Vlaamse overheid én voor iedere collega die de Vlaamse overheid elke dag vertegenwoordigt.

De helft van degenen die de Vlaamse overheid kennen, zouden er graag tot heel graag werken. Deze trend is ook bij de VMM zichtbaar: ondanks weinig publiciteit krijgen we voor elke vacature gemiddeld tien kandidaten over de vloer. Uiteraard zullen de sterke arbeidsomstandigheden en -voorwaarden in tijden van crisis meespelen. Maar veel kandidaten willen graag meewerken aan de uitdagingen van de VMM. Ook wie al bij de VMM werkt, vindt werken aan een beter leefmilieu enorm motiverend. Milieusparend gedrag bepaalt sterk de identiteit van onze maatschappij.

## TOT UW DIENST

Voor de uitvoering van de vele taken en opdrachten van de VMM zijn de interne diensten op het vlak van kennisbeheer, organisatie- en procesbeheer, juridische advisering, financieel beheer en facility management, personeelsbeheer, ICT en interne communicatie onontbeerlijk. Kwaliteitszorg en klantentevredenheid zijn de pijlers van deze diensten. Daarnaast streven ze naar een efficiënt beheer van de middelen en een maximale toepassing van de principes van interne milieuzorg.

## SAMEN ONDER ÉÉN DAK

De buitendienst Bovenschelde, Gentse Kanalen en Dender en het laboratorium van de VMM opereerden tot augustus 2012 vanuit vier verschillende locaties in Gent.

Sindsdien huizen alle medewerkers van de vijf afdelingen en elf diensten samen in een nieuw en duurzaam gebouw. De fysieke centralisatie in één gebouw maakt het makkelijker om over de afdelingen en diensten samen te werken. Dat komt de efficiëntie ten goede.

Het nieuwe adres is:

Vlaamse Milieumaatschappij  
Buitendienst Bovenschelde, Gentse Kanalen en Dender  
Raymonde de Larocheaan 1  
9051 Sint-Denijs-Westrem

De VMM opereert vanuit verschillende vestigingen in alle Vlaamse provincies. Een overzicht van de adressen en de contactgegevens vindt u op [www.vmm.be](http://www.vmm.be).





## VMM'ERS GEVEN HET VOORBEELD

De VMM is al jaren actief rond interne milieuzorg. Als overheidsinstelling wil de VMM een duidelijke voorbeeldfunctie in interne milieuzorg vervullen. Dat engagement wil de VMM extra in de verf zetten door in 2013 voor de vestigingen in aalst een EMAS-certificaat te behalen. Daarbij ligt de focus op de continue verbetering van de milieuprestaties door de invoering van een milieuzorgsysteem, door interne audits en de publicatie van een milieujarverslag. Het is belangrijk dat alle medewerkers hieraan participeren. Met de postercampagne 'De WIL is er, ook bij jou?' roept de VMM haar medewerkers op om als milieuambassadeur zelf de daad bij het woord te voegen. De WIL refereert naar de werkgroep Intern Leefmilieu die via sensibiliseringsacties en concrete activiteiten werk maakt van interne milieuzorg bij de VMM.

Frank Van Sevenscoten, administrateur-generaal van de VMM, beet de spits af. Drie andere boegbeelden van de VMM waren het gezicht voor de thema's 'anders mobiliteit', 'duurzame voeding' en 'minder afval'. Tientallen VMM-medewerkers antwoordden volmondig 'ja' en lieten zich inspireren door eenvoudige en haalbare tips.

De VMM blijft een voorloper inzake groene ICT. Zo werkt ze in een 'virtuele omgeving' waardoor haar personeelsleden bijzondere energiezuinige 'thin clients' kunnen gebruiken. Dat zijn in feite gestripte computers die toepassingen gebruiken vanop een centrale server. 412 collega's schakelden in 2012 over op het gebruik van een thin client waardoor de VMM heel wat energie én geld bespaart.



# CIJFERS OVER CENTEN

## REKENINGEN 2012

Bij decreet van 7 mei 2004 (BS 11 juni 2004), in werking getreden door een besluit van de Vlaamse Regering van 31 maart 2006, ontstond op 1 april 2006 de nieuwe rechtspersoon IVA VMM, rechtsopvolger van de VOI VMM en van de vroegere afdeling Water van het departement Leefmilieu en Infrastructuur van het Ministerie van de Vlaamse Gemeenschap.

Het IVA VMM is onderworpen aan het Rekendecreet dat afgekondigd werd door de Vlaamse Regering op 8 juli 2011 en in werking trad op 1 januari 2012. In uitvoering van het Rekendecreet werd op 14 oktober 2011 het besluit van de Vlaamse Regering betreffende de begroting en de boekhouding van de Vlaamse Rechtspersonen goedgekeurd. Dit verplicht het agentschap jaarlijks volgende rekeningen voor te leggen:

- de balans op 31 december;
- de resultatenrekening, opgesteld op basis van de kosten en de opbrengsten van het afgelopen boekjaar;
- de rapportering over de uitvoering van de begroting, opgesteld in dezelfde vorm als de begroting;
- een rapportering die de aansluiting tussen de jaarrekening en de uitvoering van de begroting bevat;
- een toelichting bij de balans, de resultatenrekening en de rapportering over de begroting.

De balans en de resultatenrekening zijn integraal opgenomen. De uitvoeringsrekening van de begroting op 31 december 2012 is beknopt weergegeven.

## UITVOERINGSREKENING BEGROTING

De VMM verwerft haar middelen grotendeels via de dotaties voorzien op de algemene uitgavenbegroting van de Vlaamse Gemeenschap (programma's LC en GD) en via de dotaties op de Minafondsbeegroting.

Door de overheveling van de afdeling Water naar de VMM op 1 april 2006 zijn er een aantal dotaties voor operationeel beheer van watersystemen bijgekomen. Het bedrag van de bestaande algemene werkings- en investeringsdotaties is eveneens beduidend toegenomen.

De totale ontvangsten aangerekend op de begroting van de VMM voor het begrotingsjaar 2012 bedragen 225,569 miljoen euro. De aangerekende uitgaven belopen 187,018 miljoen euro. Dit resulteert in een positief begrotingssaldo van 38,551 miljoen euro op 31 december 2012.

De totale uitgaven en ontvangsten zijn in 2012 gedaald tegenover 2011 en 2010. Dit is het gevolg van de belangrijke verkooptransacties van rioolwaterzuiveringsinstallaties aan Aquafin voor 139,964 miljoen euro in 2011 en 143,563 miljoen euro in 2010. In 2012 werden 2 installaties verkocht voor een totaal bedrag van 57,923 miljoen euro. Deze ontvangsten zijn integraal doorgestort aan het Ministerie van de Vlaamse Gemeenschap.

Het gecumuleerd begrotingssaldo bedraagt 38,551 miljoen euro, wat een sterke stijging ten opzichte van 2011 (9,017 miljoen euro) is. Deze stijging met 29,534 miljoen euro is in hoofdzaak te verklaren door overflow. Overflow zijn extra ontvangsten die toegekend werden om de uitgavenstijging op te vangen of extra aangerekende ontvangsten ingevolge de gewijzigde aanrekeningsregels van het Rekendecreet. Zo verplicht het Rekendecreet om de investeringsdotaties niet langer op kasbasis als ontvangst te boeken, maar voor het volledige dotatiebedrag in de uitvoeringsrekening van het jaar zelf op te nemen. Doordat de VMM nog een hoog bedrag aan vorderingen voor investeringsdotaties 2011 en voorgaande jaren had uitstaan op 1 januari 2012, moesten deze in de begroting 2012 allemaal als ontvangsten worden aangerekend. De overflow voor de investeringstoelagen bedraagt 26,816 miljoen euro, wat op zich alleen bijna de volledige stijging van het begrotingssaldo verklaart. Daarnaast werden de over te dragen kosten per 31 december 2011 (0,332 miljoen euro) als negatieve overflow gerapporteerd. Het aandeel van de totale overflow in het begrotingssaldo 2012 bedraagt 25,985 miljoen euro.

Het positief gecumuleerd begrotingssaldo van 38,551 miljoen euro op 31 december 2012 is samengesteld als volgt:

1) een positief saldo op de werkingsmiddelen van 1,310 miljoen euro. Dit saldo is gerealiseerd op de algemene werkingsdotatie LBO LC138 4141. Dit komt omdat deze dotatie volledig uitbetaald wordt, ongeacht de uitvoeringsgraad. Dit gebeurt in periodieke schijven op basis

van het dotatiebesluit. Alle andere werkingsdotaties worden door de VMM geprefinancierd en teruggevoerd aan de hand van bewezen uitgaven.

2) een overschot van 3,105 miljoen euro op de investeringsdotatie LB0 LC147 6141 voor de investeringen in meetnetten en in de milieudatabank (deze dotatie werd bij de begrotingscontrole 2011 geïntegreerd in de algemene investeringsdotatie LB0 LC185 9999/LB0 LC186 6141), een overschot van 6,961 miljoen euro op de investeringsdotatie LB0 LC186 6141 voor duurzame roerende en onroerende goederen, een overschot van 17,847 miljoen euro op de specifieke investeringsdotatie LB0 LC192 6141

voor operationeel waterbeheer, en een overschot van 0,311 miljoen euro op de specifieke investeringsdotatie voor polders en wateringen LB0 LC190 6142. Doordat het BVR van 21 mei 1997 tot en met 2011 verplichtte om de investeringstoelagen op kasbasis als opbrengst in de begroting te boeken en het Rekendecreet nu verplicht om dit vanaf 2012 op vorderingsbasis te doen, werden niet alleen de volledige dotaties 2012 als ontvangst in de begroting geboekt, maar ook alle nog niet ontvangen toelagen op 1 januari 2012.

3) het overgedragen, niet aangewend gecumuleerd begrotingssaldo 2011 ten bedrage van 9,017 miljoen euro.

**Onderstaande tabel geeft schematisch de soorten uitgaven met de eraan gekoppelde ontvangsten weer.**

EUR		EUR	
ONTVANGSTEN	31.12.2012	UITGAVEN	31.12.2012
Werkingsdotatie LB0 LC138 4141	90.440.000	Werkingskosten	91.849.003
Eigen ontvangsten	765.320		
EU-instellingen	1.901.481		
Dotatie Administratie Gezondheidszorg GEO GD334 4142	52.000		
Werkingsdotatie operationeel beheer watersystemen LB0 LC140 4141	15.263.114	Werkingskosten operationeel beheer watersystemen	15.263.114
Dotatie Minafonds artikel LBC LC036 4140	10.247	Sociale vrijstellingen en moratoriumintresten i.v.m. milieueffingen afvalwater- en grondwater	10.247
Investeringsdotatie LB0 LC186 6141	10.334.500	Investeringskosten in duurzame roerende en onroerende goederen	3.407.053
Eigen ontvangsten	33.270		
Investeringsubsidies LB0 LC147 6141	3.104.635		
Investeringsdotatie operationeel beheer watersystemen LB0 LC192 6141	33.124.212	Investeringskosten operationeel beheer watersystemen	15.276.661
Dotatie voor subsidies aan polders en wateringen LB0 LC190 6142	1.173.738	Subsidies aan polders en wateringen ter verbetering onbevaarbare waterlopen	862.489
Dotatie voor subsidies aan drinkwatermaatschappijen en openbare besturen LBC LC053 6141	500.602	Subsidies aan drinkwatermaatschappijen en openbare besturen	500.602
Terugstorting lasten leningen door de hogere overheid	41.368	Lasten leningen	41.368
Opbrengst vervreemding 2 RWZI's	57.923.286	Doorstorting naar MVG van opbrengst 2 RWZI's	57.923.286
Ontvangsten toegewezen aan het Fonds voor de Waterhuishouding	1.574.931	Spijziging van het Fonds voor de Waterhuishouding	1.574.931
Aanwending van het Fonds voor de Waterhuishouding	309.461	Investeringskosten ten laste van het Fonds voor de Waterhuishouding	309.461
Aanwending van het Fonds voor het Grondwaterbeheer	0	Investeringskosten ten laste van het Fonds voor het Grondwaterbeheer	0
Overgedragen begrotingssaldo 2011	9.016.795	Over te dragen begrotingssaldo 2012	38.550.745
	<b>225.568.960</b>		<b>225.568.960</b>



# Balans

	CODES	EUR	
		31.12.2012	31.12.2011
<b>ACTIVA</b>			
<b>VASTE ACTIVA</b>		<b>298.919.694</b>	<b>302.783.836</b>
II. IMMATERIELE VASTE ACTIVA	21	11.589.566	9.184.894
Software	214	11.589.566	9.184.894
III. MATERIELE VASTE ACTIVA	22/27	287.271.403	293.540.315
Terreinen en gebouwen	220-223	125.338.753	121.765.020
Werken van burgerlijke bouwkunde	224-229	61.389.717	51.121.062
Installaties, machines en uitrusting	23	20.275.963	21.298.772
Meubilair en materieel	24	3.296.728	3.837.067
Rollend materieel	240	1.553.350	1.546.741
Varend materieel	241	9.512	13.637
Informatica en telematica	243	1.553.467	2.068.964
Kantoormeubilair	244	180.399	207.725
Andere materiële vaste activa	26	56.803.057	72.002.599
Terreinen exploitatie	260	10.747.592	10.864.160
Installaties waterzuivering	261	46.055.465	61.138.439
Vaste activa in aanbouw	27	20.167.185	23.515.795
Gebouwen	270	20.167.185	23.515.795
IV. FINANCIËLE VASTE ACTIVA	28	58.725	58.627
Aandelen	284	4.670	4.670
Borgtochten in contanten	288	54.055	53.957
<b>VLOTTENDE ACTIVA</b>		<b>67.452.875</b>	<b>57.986.521</b>
<b>VORDERINGEN OP MEER DAN EEN JAAR</b>		<b>0</b>	<b>23.872</b>
Overige vorderingen i.v.m. leningen	291	0	23.872
VI. VOORRADEN	3	40.102	37.210
Hulpstoffen	31	40.102	37.210
VII. VORDERINGEN OP TEN HOOGSTE EEN JAAR	40/41	65.131.498	57.591.237
Handelsvorderingen	40	551.964	201.609
Overige vorderingen	41	64.579.534	57.389.628
Terug te vorderen BTW	411	7.883	7.110
Te ontvangen werkingsdotaties	4130	34.564.041	31.630.688
Te ontvangen kapitaalsubsidies	4133	30.007.610	25.751.830
VIII. GELDBELEGGINGEN	50/54	0	0
IX. LIQUIDE MIDDELEN	55/59	1.891.299	795
Banken	55	1.891.299	391
Kassen	57	0	404
X. OVERLOPENDE REKENINGEN	490/491/495	389.976	333.407
Over te dragen kosten	490	389.976	333.407
<b>TOTAAL DER ACTIVA</b>		<b>366.372.569</b>	<b>360.770.357</b>
<b>PASSIVA</b>			
<b>EIGEN VERMOGEN</b>		<b>341.972.759</b>	<b>335.333.804</b>
I. KAPITAAL	10	495.787	495.787
III. HERWAARDERINGSMEERWAARDEN	12	7.580.204	3.091.111
IV. RESERVES	13	5.334.161	4.068.691
Onbeschikbare reserves	131	5.334.161	4.068.691
Andere	1311	5.334.161	4.068.691
V. OVERGEDRAGEN NETTO RESULTAAT	14	37.519.758	29.861.336
VI. DOTATIES, SUBSIDIES, TOELAGEN EN SOORTGELIJKE	15	291.042.849	297.816.879
<b>VREEMD VERMOGEN</b>		<b>24.399.810</b>	<b>25.436.553</b>
VIII. SCHULDEN OP MEER DAN EEN JAAR	17	843	24.715
Financiële schulden	170/174	0	0
Kredietinstellingen	173	0	23.872
Borgtochten ontvangen in contanten	178	843	843
IX. SCHULDEN OP TEN HOOGSTE EEN JAAR	42/48	24.398.967	25.410.487
Tijdens boekjaar vervallende schulden > 1 jaar	420/429	23.872	39.672
Financiële schulden kredietinstellingen (CFO)	430/433	0	8.233.986
Handelsschulden - gewone crediteuren	44	14.217.177	10.247.198
Schulden belastingen en bezoldigingen	45	7.236.200	6.887.704
Belastingen	450/3	1.063.658	161.540
Bezoldigingen en sociale lasten	454/9	6.172.542	6.726.164
Ontvangen vooruitbetalingen investeringstoelagen	46	2.919.734	0
Overige schulden	47/48	1.984	1.927
X. OVERLOPENDE REKENINGEN	492/493/496	0	1.351
Toe te rekenen kosten	492	0	1.351
<b>TOTAAL DER PASSIVA</b>		<b>366.372.569</b>	<b>360.770.357</b>

# Resultatenrekening

	CODES	EUR	
		31.12.2012	31.12.2011
<b>OPERATIONELE OPBRENGSTEN</b>	<b>70/74</b>	<b>103.492.028</b>	<b>235.631.801</b>
Lopende opbrengsten	70	280.364	349.014
Inkomens- en kapitaaloverdrachten	73	100.026.451	233.441.893
Andere operationele opbrengsten	74	3.185.213	1.840.894
<b>OPERATIONELE KOSTEN</b>	<b>60/64</b>	<b>183.685.334</b>	<b>262.838.746</b>
Handelsgoederen, grond- en hulpstoffen	60	7.178.923	7.675.820
Aankopen (+)	600/8	7.166.852	7.664.129
Voorraad: afname (toename) (+/(-))	609	12.071	11.691
Diensten en diverse goederen	61	30.499.578	25.959.413
Personeelskosten	62	60.791.967	58.827.906
Afschr. en waardevermin. op immat. - en materiële vaste activa	630	23.614.293	27.572.339
Inkomstenoverdrachten	640	61.158.395	142.678.770
Andere operationele kosten	641/648	442.178	124.498
<b>OPERATIONEEL RESULTAAT</b>		<b>-80.193.306</b>	<b>-27.206.945</b>
<b>FINANCIËLE OPBRENGSTEN</b>	<b>75</b>	<b>27.067.108</b>	<b>1.532</b>
Opbrengsten uit financiële vaste activa	750	0	1.434
Opbrengsten uit vlottende activa	751	0	98
Andere financiële opbrengsten	752/759	27.067.108	0
<b>FINANCIËLE KOSTEN</b>	<b>65</b>	<b>52.152</b>	<b>29.837</b>
Kosten van schulden	650	1.696	3.602
Gerealiseerde wisselverliezen	654	184	2.746
Bankkosten	657	82	244
Verwijlntresten	658	50.184	23.242
Diverse financiële kosten (+)	659	6	3
<b>FINANCIËEL RESULTAAT</b>		<b>27.014.956</b>	<b>-28.305</b>
<b>UITZONDERLIJKE OPBRENGSTEN</b>	<b>76</b>	<b>55.183.665</b>	<b>130.178.186</b>
Meerwaarden op de realisatie van vaste activa	763	55.183.665	130.178.186
<b>UITZONDERLIJKE KOSTEN</b>	<b>66</b>	<b>183.424</b>	<b>8.430.913</b>
Uitzonderlijke afschrijvingen en waardeverminderingen op oprichtingskosten, immateriële en materiële vaste activa	660	0	3.001.345
Minderwaarden op realisatie van vaste activa	663	183.423	5.338.862
Andere uitzonderlijke kosten	664/669	1	90.706
<b>UITZONDERLIJK RESULTAAT</b>		<b>55.000.241</b>	<b>121.747.273</b>
<b>NETTO RESULTAAT VAN HET JAAR</b>		<b>1.821.891</b>	<b>94.512.023</b>

*Hierna volgt een korte bespreking van de voornaamste evoluties in 2012 ten opzichte van 2011 zoals die in de balans en resultatenrekening tot uiting komen. Zoals al vermeld zijn een aantal opmerkelijke verschillen het gevolg van de toepassing van de nieuwe aanrekeningsregels van het nieuwe Rekendecreet vanaf boekjaar 2012.*

## ACTIVA

### II. IMMATERIËLE VASTE ACTIVA

De rubriek 'Immateriële vaste activa' is in 2011 netto met 2,405 miljoen euro toegenomen. Dit is voornamelijk te wijten aan belangrijke softwareontwikkelingen voor de onderbouwing van de overstromingsrisico beheersplannen (ORBP) en de aanpassing en uitbouw van de modeleringssoftware en operationele bekkenmodellen (OBM).

### III. MATERIËLE VASTE ACTIVA

De daling van de rubriek 'Materiële vaste activa' met 6,269 miljoen euro is het gevolg van de daling van de subrubriek 'Andere materiële vaste activa' met 15,200 miljoen euro.

Onder de 'Andere materiële vaste activa' vinden we uitsluitend de waterzuiveringsinfrastructuur terug. Doordat de VMM sedert 1991 geen nieuwe waterzuiveringsinfrastructuur meer bouwt, zijn de enige bewegingen in de balans de waardedepreciatie door de jaarlijkse afschrij-



vingen, de buitengebruikstellingen en de verkopen. Het grootste deel van de daling in 2012 (11,790 miljoen euro) heeft te maken met afschrijvingen. De rest (3,410 miljoen euro) wordt verklaard door het afboeken van de balanswaarde van de 2 verkochte installaties aan Aquafin, namelijk de RWZI's Oostende en Antwerpen-Noord.

Verder valt ook de stijging van de rubriek 'Werken van burgerlijke bouwkunde' op (+10,269 miljoen euro). Al gedane uitgaven voor niet-opgeleverde werken burgerlijke bouwkunde van de afdeling Operationeel Waterbeheer worden geboekt op de rubriek 'Vaste activa in aanbouw'. Door de lange voorbereiding en bouwduur van deze werken (stuwen, wachtbekkens e.d.) is dit nodig om tot een correct beeld in de balans te komen. In 2012 werden voor 14,806 miljoen euro werken naar aanleiding van de oplevering en ingebruikname overgeboekt van deze post naar de post 'Werken van burgerlijke bouwkunde'.

Door de overboeking van opgeleverde werken voor 14,806 miljoen euro daalt de post 'Activa in aanbouw'.

Doordat in 2012 ook nog facturen voor deze of andere nog lopende investeringsprojecten ten laste komen ten bedrage van 11,457 miljoen euro, daalt deze post per saldo slechts met 3,349 miljoen euro.

De belangrijkste uitgaven in 2012 gebeurden voor volgende werken:

- de aanleg van een wachtbekken op De Herk en de Kleine Herk te Stevoort, in gebruik genomen in 2012;
- de aanleg van 2 gecontroleerde overstromingsgebieden op de Molenbeek te Geraardsbergen en Lierde, in gebruik genomen in 2012;
- Heraanleg van de Dijle, de Dijleterrassen en zijarmen in Leuven;
- Herinrichting van de benedenloop van de Marke te Geraardsbergen;
- Beekherstelproject van de Jeker te Tongeren;
- Aanleg van een visdoorgang op de Dijle te Rotselaar;
- Plaatsen van een vuilrooster op het Camerlinckxgeleed te Oostende.



## V. VORDERINGEN OP MEER DAN ÉÉN JAAR

Deze rubriek omvat de van de overheid op termijn te ontvangen toelagen ter dekking van de openstaande schulden op meer dan 1 jaar (cf. Rubrieken VIII en IX van het passief). De vorderingen die binnen het jaar – dus in 2013 – ontvangen zullen worden, worden overgeboekt naar vorderingen op ten hoogste één jaar. Door deze boeking verdwijnen de vorderingen op meer dan één jaar. Alle acht nog openstaande leningen zullen immers op het einde van 2013 afgelost zijn.

## VI. VOORRADEN

Dit betreft het magazijn van de onderhoudsdienst in Oostende waar een beperkte stock van het meest courante materiaal voor het onderhoud van de wagens en de monsternametoestellen aanwezig is.

## VII. VORDERINGEN OP TEN HOOGSTE ÉÉN JAAR

De vorderingen op ten hoogste één jaar namen nog toe met 7,540 miljoen euro ten opzichte van 2011. Het op 31 december 2011 uitstaande bedrag aan te ontvangen werking- en investeringsdotaties van de Vlaamse overheid 2008, 2009, 2010, 2011 en 2012 bedraagt in totaal 64,572 miljoen euro. De te ontvangen investeringsdotaties zijn al vanaf 2009 in de balans opgenomen in de subrubriek “Te ontvangen kapitaalsubsidies”. Vanaf dotatiejaar 2012 worden zij echter voor het volledige bedrag van de dotatie opgenomen, waar dit voorheen slechts ten bedrage van de geprefinancierde uitgaven gebeurde.

De vordering in verband met leningen die binnen het jaar 2012 vervallen (zie vorderingen op meer dan één jaar) is gedaald tot 0,024 miljoen euro, voor de aflossing in 2013 van de laatste tranches van de 8 nog openstaande leningen.

## VIII. GELDBELEGGINGEN

Conform het besluit van de Vlaamse Regering van 3 februari 2006 wordt het thesauriebeheer van de Vlaamse Openbare Instellingen centraal beheerd door de Afdeling Financieel Management van het Ministerie van de Vlaamse Gemeenschap. De VMM heeft dus geen eigen geldbeleggingen en ontvangt of betaalt sedert 2010 ook geen vergoeding op een theoretische kaspositie meer.

## IX. LIQUIDE MIDDELEN

De geconsolideerde kaspositie van de VMM op 31 december 2012 bij het Centraal Financieringsorgaan (CFO) was positief (+1,891 miljoen euro).

## X. OVERLOPENDE REKENINGEN VAN HET ACTIEF

Het betreft hier voornamelijk over te dragen kosten, namelijk facturen waarvan (een deel van) de prestatie betrekking heeft op 2013, bijvoorbeeld huur- en onderhoudscontracten. Begrotingstechnisch worden deze uitgaven nu aangerekend in hetzelfde jaar als in de boekhouding. Dus in 2012 voor de prestaties m.b.t. 2012 en in 2013 voor de prestaties m.b.t. 2013.



## PASSIVA

### III. HERWAARDERINGS-MEERWAARDEN

Na afronding van de renovatiewerken in de periode 2009-2012 en na afscheiding en verkoop aan Aquafin van het gedeelte RWZI met utilitaire gebouwen, heeft de VMM het in eigendom gebleven gedeelte van de site te Oostende laten herschatten door een expert. Deze stelde vast dat de verkoopwaarde van de site 4,489 miljoen euro meer bedraagt dan de netto boekwaarde op 31 december 2012. Dit verschil werd geboekt als een herwaarderingsmeerwaarde.

### IV. RESERVES

De VMM beschikt over 2 begrotingsfondsen: het Fonds voor het Grondwaterbeheer en het Fonds voor de Waterhuishouding.

De instructies van het IVA Centrale Accounting bepalen dat reservefondsmutaties verwerkt moeten worden via de resultaatverwerking en onbeschikbare reserves – ongeacht of er al dan niet een te bestemmen winstsaldo is.

Het Fonds voor de Waterhuishouding werd gespijsd met 1,575 miljoen euro en 0,309 miljoen euro werd eraan onttrokken voor investeringen. Op het Fonds voor het Grondwaterbeheer werd in 2012 geen enkele transactie genoteerd.

### V. OVERGEDRAGEN RESULTAAT

De overgedragen winst van het vorige boekjaar (29,861 miljoen euro) is verhoogd tot een over te dragen winst van het boekjaar van 37,520 miljoen euro dankzij het positief resultaat van het boekjaar 2012 (1,822 miljoen euro) plus de onttrekkingen (0,309 miljoen euro) en minus de toevoegingen (1,575 miljoen euro) aan de onbeschikbare reserves. Dit resultaat wordt verder besproken bij de resultatenrekening.

De grootste stijging (7,102 miljoen euro) is echter het gevolg van de onmiddellijke toevoeging aan het eigen vermogen van de toegekende overflow op de onvoorwaardelijke werkingsdotatie LB0 LC138 4141. Volgens een nota van de Vlaamse minister van Financiën, Begroting, Werk, Ruimtelijke Ordening en Sport van 11 maart 2013, mag de overflow op dergelijke dotatie niet via de resultatenrekening (rubriek 73) verwerkt worden, maar moet deze onmiddellijk aan het eigen vermogen (rubriek 14) toegevoegd worden. De betreffende dotatieverhoging is in 2012 aan de VMM toegekend voor het afdekken van de extra begrotingsuitgaven in 2012. Doordat de lonen van december 2012 en het vakantiegeld op de prestaties 2012 volgens het Rekendecreet ook in 2012 aangerekend moeten worden, zijn deze uitgaven immers dubbel met de lonen van december 2011 en het vakantiegeld voor prestaties 2011 die nog niet in de begroting 2011 aangerekend werden.

## VI. TOELAGEN

Conform de boekhoudregels worden de toelagen in gelijke mate afgeschreven als de aankoopprijs van de activa die ermee gefinancierd worden.

De afname van de investeringstoelagen in de balans met 6,774 miljoen euro is als volgt samengesteld:

	Miljoen EUR
Afgeschreven toelagen in 2012	-23,341
Afgeschreven n.a.v. verkopen en buitengebruikstellingen (o.a. 2 RWZI's)	-3,725
Gevorderde toelagen in 2012 LBO LC147 6141 meetnetten	+1,608
Gevorderde toelagen in 2012 LBO LC186 6141 algemeen	+3,407
Gevorderde toelagen in 2012 LBO LC192 6141 operationeel beheer watersystemen	+15,277
<b>Totaal</b>	<b>-6,774</b>

## VIII. SCHULDEN OP MEER DAN ÉÉN JAAR

Deze rubriek daalde in 2012 tot nul, door de overboeking op afsluitdatum naar schulden op ten hoogste één jaar (0,024 miljoen euro). Zie ook rubriek 'V. Vorderingen op meer dan één jaar' van het actief.

De leningen die op 31 december 2012 nog op de balans van de VMM staan, zijn enkel nog de zogenaamde 'gesteldleningen' waarvan de aflossing en intrestlasten betaald worden door de federale overheid. Op 31 december 2012 gaat het nog om 8 leningen waarvan de langst lopende in 2013 afgelost zal zijn.

## IX. SCHULDEN OP TEN HOOGSTE ÉÉN JAAR

De gewone handelsschulden namen in 2012 toe met 3,970 miljoen euro. Dit is hoofdzakelijk te wijten aan de rekening 'Te ontvangen facturen' (444) waarvan het gebruik in het Rekendecreet is opgelegd voor geleverde, maar nog niet gefactureerde prestaties op het jaareinde. De VMM heeft in 2012 voor 3,709 miljoen euro 'Te ontvangen facturen' geboekt, terwijl deze rubriek in 2011 niet gebruikt werd. Dit verklaard nagenoeg volledig de stijging van de handelsschulden (rubriek 44).

Naar aanleiding van de opmerkingen van het IVA Centrale Accounting op de rekeningen Vlaamse Milieumaatschappij 2006, wordt sedert 2007 de correcte toerekening aan de periode van de weddes van december niet meer via de 'Overlopende rekeningen van het passief' geboekt, maar via deze rubriek 'Schulden m.b.t. belastingen, bezoldigingen en sociale lasten'. Deze schulden wegens bezoldigingen stegen met 0,348 miljoen euro door de hogere loonlasten t.o.v. 2011. Vanaf het boekjaar 2012 gebruikt de VMM de post 'Ontvangen vooruitbetalingen investeringstoelagen' (46) op de balans voor de dotatieontvangsten van correlatieve kredieten die de VMM-uitgaven op de corresponderende uitgavenkredieten overschrijden. Deze "te veel" ontvangen investeringsdotaties mogen niet in het eigen vermogen (15) opgenomen worden omdat zij niet verworven zijn, maar worden afgetrokken van de gevraagde dotaties 2013 bij begrotingsaanpassing 2013. Dit betreft 2,920 miljoen euro voor de 3 correlatieve kredieten samen.



# RESULTATENREKENING

## OPERATIONEEL RESULTAAT

De operationele opbrengsten (70/74) zijn grotendeels samengesteld uit de werkingsdotaties vanuit LB0 LC138 4141 (90,440 miljoen EUR) en LB0 LC140 4141 (15,263 miljoen EUR). De in resultaat name van ontvangen investeringstoelagen (139,240 miljoen euro) die de VMM in gelijke mate afschrijft als de activa die ermee gefinancierd worden, zijn ingevolge de opgelegde handleidingen niet langer als operationele opbrengsten aangerekend, maar als financiële opbrengsten. Daardoor dalen de operationele opbrengsten, en in het bijzonder de post 73 aanzienlijk van 2011 naar 2012, temeer omdat in 2011 bij de conversie van de materiële vaste activa naar het nieuwe boekhoudstelsel de balanswaarde van de dotaties met die van de activa werd gealigneerd. Dat betekent dat in 2011 ook nog eens voor 96,362 miljoen EUR inhaalafschrijvingen op de dotaties werden geboekt. Samen betekent dit een daling van de operationele opbrengsten met 132,140 miljoen euro.

De andere operationele opbrengsten betreffen in hoofdzaak de tussenkomst van derden in personeelskosten (gedetacheerden, eerste werkervaring...), inkomsten van Europese projecten en recuperatie van kosten van heffingsplichtigen.

De inkomsten van de verkoop van de 2 rioolwaterzuiveringsinstallaties Oostende en Antwerpen-Noord aan Aquafin ten bedrage van 57,923 miljoen EUR werden door de VMM integraal doorgestort aan het Ministerie van de Vlaamse Gemeenschap. Deze uitgaven moesten volgens de instructies geboekt worden als een inkomensoverdracht aan de eigen institutionele overheid (ESR 4140). Bijgevolg moet dit ook in de boekhouding onder de operationele kosten (640 rubriek "inkomensoverdrachten") geboekt worden, zodat dit bedrag volledig ten laste van het operationeel resultaat komt.

De bovengenoemde door de minister van Financiën, Begroting, Werk, Ruimtelijke Ordening en Sport opgelegde rapporteringsschema's (namelijk afschrijvingen van dotaties te rapporteren bij de financiële opbrengsten en doorstorting van verkoopsommen bij operationele kosten) geven een zwaar vertekend negatief beeld van het operationeel resultaat: -80,193 miljoen euro.

## FINANCIËEL RESULTAAT

Bij de financiële kosten daalden de intresten op gewaarborgde gewestleningen verder tot 0,002 miljoen euro, dit ingevolge de verdere aflossing. De vergoeding die de VMM ontvangt voor de betaling van deze intresten, moet volgens het opgelegde boekhoudplan nu ook geboekt worden onder de rubriek 'Andere financiële opbrengsten' (752/759) i.p.v. bij 'Inkomens- en kapitaaloverdrachten' van het operationeel resultaat (73).

Verder houdt de VMM zelf geen geldbeleggingen aan, zodat er geen opbrengsten uit financiële vaste of vlottende activa zijn.

De 'Andere financiële opbrengsten' (753) betreffen, zoals hoger gemeld, vanaf 2012 de in resultaat name van de investeringsdotaties, die de VMM in gelijke mate afschrijft als de activa die er mee verworven werden, en de rentedotaties. Tot en met 2011 stonden deze allemaal ingeschreven bij de operationele opbrengsten, rubriek 'Inkomens- en kapitaaloverdrachten' (73).

## UITZONDERLIJK RESULTAAT

De meerwaarde van de verkopen van de 2 rioolwaterzuiveringsinstallaties en een aantal andere kleine onroerende eigendommen en wagens, komen volledig ten goede van het uitzonderlijk resultaat (763 rubriek "meerwaarden op realisatie van vaste activa"). Aangezien de meerwaarde (54,630 miljoen euro) aanzienlijk is, geeft dit een zeer hoog uitzonderlijk resultaat (55,000 miljoen euro) in 2012.

Globaal is de grootste verkooptransactie neutraal, zowel in het begrotingsresultaat (57,923 miljoen euro zowel ontvangst als uitgave) als in de resultatenrekening (+3,293 miljoen euro in resultaat name van dotaties +54,630 miljoen euro gerealiseerde meerwaarde – 57,923 miljoen euro inkomensoverdrachten).

De minderwaarden op de realisatie van vaste activa betreffen minderwaarden op verkopen of buitengebruikstellingen in 2012 van nog niet volledig afgeschreven activa.



