

AGENTSCHAP VOOR NATUUR EN BOS

Jaarrapport 2016

SOD 1 Het ANB draagt bij tot de verhoging van de biodiversiteit in Vlaanderen

In 2016 is een prioriteitenkader voor ecosysteemherstel in Vlaanderen uitgewerkt. Dat kader is een uitvoering van de Europese Biodiversiteitsstrategie. Daarin staat met welke beleidskaders, processen en instrumenten de Europese doelstelling van het ecosysteemherstel van 15% tegen 2020 wordt gerealiseerd.

In 2014 keurde de Vlaamse regering een belangrijke aanpassing van het natuurdecreet goed. Dat is de wetgeving die de basis vormt van het natuurbehoud in Vlaanderen. In het nieuwe decreet zijn enkele basisprincipes grondig gewijzigd: het geïntegreerde natuurbeheerplan doet zijn intrede en het subsidiesysteem wordt, zowel voor aankopen als beheersubsidies, vlot toegankelijk voor alle sectoren, zoals voor landbouwers en privaat-grondbezitters.

Het ANB werkte in 2015 aan de concretisering van de basisprincipes uit het decreet in (drie) uitvoeringsbesluiten. Het gaat dan over

1. de natuurbeheerplannen,
2. de financiering van aankopen, de inrichting en het beheer van gebieden en de bezoekerscentra
3. de criteria inzake duurzaam natuurbeheer.

Na uitgebreid overleg met de doelgroepen volgde de start van het politieke goedkeuringsproces met in 2016 een eerste principiële goedkeuring door de Vlaamse regering van twee van de drie besluiten in 2016. De eerste principiële goedkeuring van het derde besluit gebeurde al in 2014. Intern zijn ook de nodige voorbereidingen genomen om de natuurbeheerplannen en bijhorende subsidies volgens de nieuwe regelgeving te kunnen behandelen van zodra de regelgeving van kracht wordt.

In november keurde de Vlaamse regering de conceptnota Instandhoudingsdoelstellingen (IHD) en programmatische aanpak stikstof (PAS) goed. Hiermee is een stappenplan uitgezet voor verdere implementatie. Het Vlaamse Natura 2000-programma 2016-2020 is principiële vastgesteld, en kan na het herstel van de decretale rechtsgrond en na een openbaar onderzoek definitief vastgesteld worden. Het Vlaams Natura 2000-programma beschrijft voor de komende vier jaar op hoofdlijnen de taakstelling en maatregelen van het instandhoudingsbeleid op Vlaams niveau, evenals het budgettair kader hiervoor. Het voorontwerp werd uitvoerig besproken met de betrokken actoren. Zoals voorzien in de wetgeving is ook het afwegingskader Vlaamse natuur opgenomen in het Vlaams Natura 2000-programma.

Ondertussen werden ook de nodige initiatieven genomen om de effectieve realisatie van Europese natuurdoelen op het terrein verder waar te maken.

In kader daarvan werden drie nieuwe S-IHD-rapporten en de daarop gebaseerde S-IHD-besluiten voor de Vogelrichtlijngebieden Peer, De Kuifeend en Beneden-Schelde een eerste maal goedgekeurd door de Vlaamse Regering. In deze laatste twee gebieden werd het beleid in verband met Sigma en de ontwikkeling van de Antwerpse haven geïntegreerd.

De managementplannen met concrete acties per speciale beschermingszone werden verder voorbereid. De verdere uitbreiding van natuurreservaten en van private bossen met een uitgebreid beheerplan zorgden voor een stijging van de oppervlakte onder effectief natuurbeheer. De soortenbeschermingsprogramma's voor gladde slang, roerdomp, knoflookpad en heivlinder werden na ruim overleg met de betrokken actoren voorgelegd aan en goedgekeurd door de minister. Met het oog op de verdere realisatie van de meerjarenplanning voor soortenbeschermingsprogramma's in de beleidsnota, werd een volgende reeks soortenbeschermingsprogramma's voorbereid of opgestart in 2016 (nl. voor vleermuizen, drie vissoorten van stromend water, grauwe klauwier, hazelmuis, vroedmeesterpad, bruine eikenpage, boomkikker, kamsalamander, porseleinhoen en bruine kiekendief).

Er werd een reeks aanpassingen van het Soortenbesluit vastgesteld, waaronder ook een aantal aanpassingen die rechtstreeks moeten bijdragen aan de verhoging van de biodiversiteit.

OD1.1 Het ANB ontwikkelt en implementeert een biodiversiteitsvisie als invulling van de EU-strategie

Samenvatting resultaten

Actie voorzien in OP2016	Status	Resultaat 2016
Ruimtelijk kwetsbare bossen: Aanpassing bosdecreet, toplaag actualiseren en openbaar onderzoek uitvoeren.	Op schema	Het bosdecreet werd aangepast. Een ontwerpkaart werd opgemaakt en intern binnen de VO ter consultatie gelegd. Het BVR tot voorlopige vaststelling van de kaart werd voorbereid. Ook de voorbereidingen voor het openbaar onderzoek zijn lopende en op schema.
Omzendbrief omgaan met bossen buiten groene bestemmingen (samen met Ruimte Vlaanderen)	Op schema	De status van de vastgestelde kaart meest waardevolle ruimtelijk bedreigde bossen wordt mee opgenomen in de omzendbrief van Ruimte Vlaanderen. Hierover werd reeds overlegd met VVSG en VVP.
Onderzoeken hoe het natuurbeheerplan vlotter geïmplementeerd kan worden vanuit de landbouwsector.	Op schema	Zie 'Implementatie natuurbeheerplan'
Project natuurboeren	Uitgesteld	Gezien het schorsingsarrest van de RvS van 26/01/2016 met nummer 233.612 werd op 12 februari 2016 beslist door ANB de gunningsbeslissing in te trekken. Het project wordt uitgesteld naar 2017
Concretisering van prioritaire watergebonden acties in de managementplannen (samen met VMM)	Vertraagd	Er gebeurde een afstemming tussen de stroomgebiedbeheerplannen en de managementplannen.
Opstellen waterkwaliteitsdoelen	Vertraagd	
De oppervlakte in effectief natuurbeheer groeit aan met 3000 ha en het aantal ha binnen SBZ zonder beheerplan daalt met 10%	Vertraagd	Zie 'kencijfers en indicatoren'
460 ha natuurreservaten worden erkend	Gerealiseerd	Zie 'kencijfers en indicatoren'. In 2016 werd 461ha bijkomend erkend.

Opstart Life Integrated Project BNIP	Op schema	Het project werd goedgekeurd. Het projectteam werd samengesteld en de uitvoering werd gestart. Een kick-off vond plaats in juni. Een website www.life-bnip.be werd gelanceerd met meer gedetailleerde informatie.
De actuele leefgebieden voor de Europees te beschermen soorten worden afgebakend en verfijnd.	Op schema	Het INBO leverde een eerste afbakening af.
Overleg met VLM: beheerovereenkomsten ifv Europese natuurdoelen	Op schema	
Juridisch kader voor 'tijdelijke natuur'	Uitgesteld	
Vlaamse biodiversiteitsvisie: Opstellen plan van aanpak	Vertraagd	Vernieuwde aanpak werd voorgesteld waarbij in eerste instantie scope wordt verduidelijkt en op directieniveau bekrachtigd.
Mee vorm geven aan het Beleidsplan Ruimte Vlaanderen	Gerealiseerd	Insteek wordt via het dep. LNE gegeven aan het Ambtelijk Forum (op vraag). Inbreng 2015 werd in maart 2016 door AF aan Ruimte vlaanderen overgemaakt. Op 7 juni werd geparticipeerd aan overlegvergadering LNE. Na goedkeuring witboek, wordt nu werk gemaakt van een concreet actieprogramma, waarvoor weer insteek gevraagd wordt (uit te werken in 2017).
Meewerken aan wetgevend kader voor de integratie van effectbeoordelingen in het ruimtelijk planningsproces	Gerealiseerd	Afstemming zit in eerste instantie tussen dep. LNE en RV. Insteek ANB is hoofdzakelijk beperkt tot aspecten rond passende beoordeling en verscherpte natuurtoets. Deze aspecten zijn mee geïntegreerd in een nieuwe richtlijneninstructie biodiversiteit die momenteel door de dienst mer van het departement wordt uitgewerkt. Daarnaast is meegewerkt aan de organisatie van een studiedag (17/1/2017) voor MER-deskundigen rond thema biodiversiteit.
Advisering ruimtelijke planningsprocessen		Via een rollend programma werden nieuwe RUP's in het kader van AGNAS opgestart. Zo zijn in 2016 vijf nieuwe projecten opgestart. Tegelijk zijn diverse RUP's in eindfase aanbeland.
Deelname Agnas	Op schema	
Opmaak werkplan ifv realisatie EU biodiversiteitsstrategie 2020	Op schema	

<p>Afstemming beleidsondersteunende tools met het Europese beleid (boswijzer, gewestelijke bosinventarisatie)</p>	<p>Op schema</p>	<p>Wat de boswijzer betreft, is in overleg met de opdrachthouder (AGIV) en de betrokken actoren verder gewerkt aan het optimaliseren van de methodiek. Er wordt meer dan bij vorige edities nadruk gelegd op de documenten (kaarten) die aan de basis liggen van de boswijzer, bijv de hoog groen kaart. De afronding van de voorbereiding van de nieuwe boswijzer wordt verwacht in het voorjaar 2017.</p>
---	------------------	---



OD1.2 Het ANB voert het Natura 2000-programma uit door de realisatie van de G-IHD tegen 2050. Een belangrijke mijlpaal is de realisatie van 70% van de nodige maatregelen in 2020 om de finale doelstelling te bereiken.

Samenvatting resultaten

Actie voorzien in OP2016	Status	Resultaat 2016
De implementatie van het nieuwe natuurbeheerplan wordt voorbereid.	Op schema	Een nieuwe projectstructuur werd uitgewerkt en mijlpalen werden bepaald. De nieuwe processen werden uitgetekend en de nodige voorbereidingen voor nieuwe databanken werden getroffen in overleg met ICT.
De kostendata die input leveren voor het systeem van normkosten worden structureel verder opgevolgd.	Op schema	De normkosten voor de opmaak van de nieuwe subsidieregeling werden opgemaakt in overleg met de doelgroepen. De tweede principiële goedkeuring van het subsidiebesluit wordt afgewacht om de aanpak met betrekking tot de actualisatie vast te leggen.
Investeringsubsidies Natuur projectoproep via middelen uit het bossencompensatiefonds	Gerealiseerd	Een bedrag van 1.048.607€ werd toegekend voor éénmalige inrichtingswerken.
De bestaande beheerplannen worden programmatisch aangepast en nieuwe beheerplannen worden opgemaakt conform MP1.1 (en ev. herstelbeleid PAS)	Op schema	Een programma voor de update van bestaande beheerplannen en een programma voor de opmaak van nieuwe beheerplannen werd opgemaakt in overleg met de lokale projectleiders en de doelgroepen.
obv MP1.1, de evidenties en de intenties wordt een meerjarenplanning voor uitvoering beheerwerken opgemaakt.	Op schema	
Een meerjarenplan voor gebiedsgerichte projecten stroomlijnt de planning en uitvoering.	Vertraagd	Een overzicht van alle lopende projecten werd opgemaakt. De prioritering en meerjarenplanning dienen nog afgewerkt te worden.
Lopende gebiedsgerichte projecten worden verder uitgevoerd.	Op schema	

Een voorstel wordt uitgewerkt tot rationalisatie van diverse grondenbankprojecten (grondenbank natuurdoelen) (samen met VLM)	Uitgesteld	De ondertekening van de overeenkomst tussen het ANB en VLM werd uitgesteld omwille van het ontbreken van voldoende draagvlak.
Via de verdere uitbouw van een gecentraliseerde aanpak van de behandeling en goedkeuring van de passende beoordelingen, wordt de eenvormige en gelijkwaardige behandeling van de dossiers waarvoor een passende beoordeling nodig is, verder geïmplementeerd.	Gerealiseerd	
De online internettoepassing voortoets wordt uitgebreid.	Op schema	Afgerond voor habitatspoor. Soortenspoor nog verder uit te werken.
De praktische wegwijzers worden verder ontwikkeld.	Op schema	Afgerond voor habitatspoor. Soortenspoor nog verder uit te werken.
Het traject voor de bouw van een databank passende beoordeling wordt verder gezet.	Op schema	
Zones met natuurdoelen buiten SBZ aanduiden: Plan van aanpak opstellen. Screening beheerplannen en een allocatie-oefening soorten worden opgestart.	Op schema	De aanpak werd goedgekeurd door de directieraad. Verder op te volgen in 2017.
De implementatie van de soortenbeschermingsprogramma's voor de Antwerpse haven, de Europese bever, de grauwe kiekendief, de kwartelkoning en de hamster start.	Op schema	De uitvoering van de SBP's voor de Antwerpse haven en de Europese bever loopt reeds sinds 2015. De implementatie van het SBP kwartelkoning spoorde in 2016 met het Sigmoplan. Voor hamster en kwartelkoning werd de gebiedscoördinatie en de monitoring aanbesteed.
De SBP's voor de knoflookpad, de roerdomp, de beekprik, de rivierdonderpad, de kleine modderkruiper, de heivlinder, de bruine eikenpage, de gladde slang en de vleermuizen worden gefinaliseerd.	Op schema	De SBP's voor gladde slang, roerdomp, knoflookpad en heivlinder werden goedgekeurd door de minister. De SBP's voor de 3 vissoorten en vleermuizen zijn verder uitgewerkt en overlegd in 2016 en worden in 2017 gefinaliseerd. Het SBP voor bruine eikenpage werd uitgesteld tot 2017.
Voorontwerp Vlaams Natura 2000-programma in overleg met de actoren afwerken en aan de minister overmaken.	Gerealiseerd	Het ontwerp werd een eerste maal principieel goedgekeurd op 30 november.

De laatste 3 overeenkomsten met andere administraties worden verder besproken en afgesloten. Voor alle samenwerkingsovereenkomsten wordt een implementatiestructuur opgezet.	Vertraagd	De samenwerkingsovereenkomsten met W&Z en met Departement Landbouw & Visserij vergen verder overleg. Met de afwerking van de overeenkomst met provinciebestuur Vlaams-Brabant zijn de overeenkomsten met alle provincies voorgelegd aan de minister voor goedkeuring.
Indicatoren opmaken om de uitvoering van het N2000P te volgen.	Vertraagd	Het proces van het opmaken van een KPI Dashboard om de realisatie van het Vlaams N2000P op te volgen loopt. Hierbij is het de bedoeling om strategische, operationele en acties van het Vlaams N2000P te linken aan (veelal bestaande) natuurindicatoren. De verdere afstemming tussen aspecten van monitoring, het masterplan IHD-IT en de coördinatie van de opvolging van de IHD is in opstartfase.
Herziening LSVI-criteria	Vertraagd	Het INBO finaliseerde eind 2016 ontwerpdocumenten. Na nazicht door het ANB wordt dit in 2017 overlegd met de betrokken actoren. Een tweede draft van rapport wordt voorgesteld door INBO. Af te stemmen met ANB.
Het budget dat nodig is voor de realisatie van de IHD wordt ingeschreven in het N2000P.	Gerealiseerd	Het meerjarenbudget IHD is opgenomen als een uitgebreide bijlage van het Vlaams Natura 2000 programma.
MP1.1 wordt voorgelegd ter goedkeuring. Vervolgens wordt met de voorbereidingen voor MP1.2 gestart.	Vertraagd	De methodiek voor de bepaling van de zoekzones is voorbereid maar vergt politiek overleg en een wijziging van het Instandhoudingsbesluit. Zolang hierover geen duidelijkheid is, kunnen de MP 1.1. niet ter goedkeuring worden voorgelegd.
Screening bestaande beheerplannen en openbare domeinen buiten SBZ loopt verder.	Gerealiseerd	Alle bestaande beheerplannen van terreinen die geen eigendom zijn van het Vlaams Gewest of natuurverenigingen worden gescreend op de realisatie van Europese natuurdoelen. Een plan van aanpak werd opgemaakt en de opdracht werd uitbesteed.
Het instrument natuurinrichting wordt prioritair ingezet voor de realisatie van Europese natuurdoelen. Een meerjarenprogramma wordt verder uitgewerkt en geïmplementeerd.	Op schema	

<p>Realisatie of in uitvoering brengen van de projecten van het Scheldeprogramma (Sigma en Antwerpse haven) Screening bestaande beheerplannen en openbare domeinen buiten SBZ loopt verder.</p>	<p>In de cluster Kalkense meersen is intensief samengewerkt met W&Z in het overstromingsgebied Wijmeers. Over een oppervlakte van bijna 200 ha werden in functie van specifieke IHD doelen een ontpoldering, moerassen (porseleinhoen), vijvers (roerdomp) en laaggelegen hooilanden (kwartelkoning) ontwikkeld. In de andere deelgebieden werd ca. dertig hectare landbouwgebied verworven. Het project Paardeweide is volledig afgerond. In de Durmevallei lopen de laatste inrichtingswerken op de verworven projectdelen en werd het omvormingsbeheer met de landbouwers afgerond en wordt het eindbeheer ingesteld. De inrichtingswerken van de estuariene projecten De Bunt en Groot en Klein Broek lopen. De Antwerpse projecten rond de Netes zitten in de verwervingsfase met een goed lopende grondenbank. De voorbereidende studies voor de start van inrichtingswerken en de aanvraag van de nodige stedenbouwkundige vergunningen lopen. De Vlaamse Regering nam in december na jarenlange voorbereiding vanuit het ANB, ook een Voorkeursbeslissing over de Demervallei en de Laak zodat nu met de voorbereiding van de deelprojecten kan worden begonnen.</p>
	<p>Met LIFE+ Scalluvia werd in de Polders van Kruibeke de grootschalige ecologische herinrichting van de Rupelmondse kreek uitgevoerd. 10 ha van het habitatype 3150 ('Van nature eutrofe meren') en 71 ha begeleidend Elzenbroekbos werden hersteld. Dit project kende een sterk participatief traject en werd samen met de Kruibeekse bevolking uitgevoerd. Er werden Natuurouders en Barbiergidsen opgeleid, workshops georganiseerd, wandelpaden en wandelroutes aangelegd met de scholen en de routes werden van kunstwerken voorzien. In het aangrenzende weidevogelgebied werd na afwerking van de nodige waterbouwkundige constructies het optimale waterpeil ingesteld en werden nieuwe beheerblokken uitgerasterd.</p>

Op schema

	<p>Met de opstart van het Interreg-project 'Grenspark Groot Saeftinghe' is een grensoverschrijdend natuurgebied van 4700 ha in de steigers gezet waarmee zowel de IHD van het vogelrichtlijngebied van de Antwerpse haven als de habitatdoelen rond brakke slikken en schorren worden waargemaakt. Bovendien worden in het ruime omliggende landbouwgebied landbouwers meegenomen in een innovatief project rond bruine kiekendief en vriendelijke teeltkeuzes. Het gebied Prosperpolder-Zuid (170 ha) werd reeds grotendeels ingericht en in de andere toekomstige natuurgebieden werden grote aankopen gerealiseerd. Het strategisch project Havenland werd opgestart. Een huisstijl voor de recreatieve infrastructuur binnen havenland werd uitgewerkt. De visievorming rond de natuurbeleving van de nieuwe natuurgebieden is opgestart en wordt samen met de havenpartners verder concreet gemaakt. Hiertoe werd een ontwerpbureau aangesteld. Schelde sterk merk', een globaal toeristisch-recreatief intergemeentelijk samenwerkingsverband met een sterk onderdeel natuur en natuurbeleving, en het project 'Havenland' dat de uitbouw van het onthaal in de gebieden van de Antwerpse haven zal realiseren, worden verder uitgevoerd.</p>
<p>Voor 3 gebieden (Kuifeend, LinkerScheldeoever en Peer) en voor de Ijzervallei worden overlegprocessen opgestart of verder gezet om specifieke natuurdoelen vast te stellen.</p>	<p>Na een reeks overlegmomenten met de doelgroepen (voor LinkerScheldeoever via de Beheercommissie LSO, voor Kuifeend en Opstalvallei via Beheercommissie RSO), werden de S-IHD-besluiten op 15 juli 2016 voor een eerste maal goedgekeurd met het oog op het inwinnen van advies van de Minaraad, de SERV en de SALV. Het gezamenlijk advies van de Minaraad en de SALV werd verstrekt op 15 en 16 september 2016. Het advies is globaal gezien gunstig.</p>
<p>De overeenkomsten met de doelgroepenorganisaties worden herzien na het afronden van de MP1.1 en de opmaak van het N2000P</p>	<p>Gelet op het uitstel van de MP en het N2000P is ook deze actie uitgesteld.</p>

Een voorlopige PAS wordt opgemaakt.	Gewijzigd	In de beslissing van de VR van 31/11/2016 werd geopteerd om onmiddellijk te werken aan een definitieve PAS.
De taakstelling per sector wordt gedefinieerd in aanloop naar de definitieve PAS	Gerealiseerd	De taakstelling voor elke sector werd vastgelegd in het traject naar 2030. Specifiek voor de landbouwsector werd een extra generieke daling voorzien tegen 2025.
Per SBZ wordt een traject uitgezet voor het operationaliseren van het benodigde herstelbeheer.	Vertraagd.	Valt samen met de programmatische aanpassing van de beheerplannen en de opmaak van nieuwe beheerplannen (zie hierboven). In afwachting van de gebiedsanalyses die INBO opmaakt tegen begin 2018 worden de generieke herstelstrategieën gehanteerd als basis voor het benodigde herstelbeheer.



Foto Tom Linster

OD1.3 Het ANB werkt mee aan het voorkomen en onder controle houden van schade en overlast door soorten

Samenvatting resultaten

Actie voorzien in OP2016	Status	Resultaat 2016
Invasieve exoten: samenwerkingsakkoord met de belgische partners + communicatie naar de betrokken partners over de geldende verboden en verplichtingen	Op schema	<i>Samenwerkingsakkoord</i> - Een samenwerkingsakkoord is opgesteld en ligt ter ondertekening bij de bevoegde ministers. Het krachtens dit akkoord opgestelde Nationaal Comité (onder voorzitterschap van ANB), Wetenschappelijke Raad en Wetenschappelijk Secretariaat zijn onder <i>ad interim</i> -status reeds actief. <i>Communicatie</i> – In juli 2016 is een persdossier verzonden omtrent de in voege getreden Unielijst, naast een gerichte communicatie aan gemeenten en dierhandelaren. Fysiek overleg heeft dd. 11/01/2017 plaatsgevonden met de tuinsector, gezelschapsdiersector, tweedehandssector en dierentuinen.
Invasieve exoten: acties mbt overige soorten (aanvullend op de unielijst)	Op schema	Een opdracht voor de bestrijding van invasieve diersoorten (waaronder ook niet-Unielijstsoorten zoals standganzen en nerts) is momenteel in gunning.
Sensibiliseringscampagne 'Natuur als goede buur'	Gerealiseerd	De website 'Natuur als goede buur' blijft de basis voor het verspreiden van informatie over maatregelen ter preventie van schade door soorten.
Actieplan steenmarter uitvoeren	Op schema	De informatiecampagne is grotendeels afgewerkt. In het voorjaar van 2016 werd een digitaal dossier naar alle milieudiensten van gemeenten verstuurd. De website www.steenmarter.be blijft actueel. INBO heeft in een proefproject rond steenmarterbunkers als alternatieve verblijfplaats vastgesteld dat deze bunkers als schuilplaats gebruikt worden.
Het ANB blijft een actieve partner in het internationale soortenbeheerplan kleine rietgans	Gerealiseerd	Het internationale soortenbeheerplan kleine rietgans is opgenomen in het Europese ganzenbeheerplatform voor meerdere soorten

Passende omgang met overlast door grote meeuwen	Op schema	De wettelijke status van grote meeuwen werd toegelicht op een informatievergadering in Oostende. Er werd beslist om in 2017 te starten met het opstellen van een beheerregeling grote meeuwen
Algemeen afwegingskader voor het beheer van beschermde soorten in relatie tot (het voorkomen van) schade uitwerken in overleg met de betrokken doelgroepen.	Vertraagd	Op basis van een evaluatie met de betrokken partijen werd de code van goede praktijk ter preventie van schade door inheemse soorten en het Soortenschadebesluit aangepast om schadegevallen op een meer uniforme en efficiënte manier te kunnen behandelen.
Surveillances van ziektes bij in het wild levende dieren	Op schema	Er lopen naast de permanente bewakingsprogramma's momenteel 2 niet-permanente bewakingen van ziektes bij in het wild levende dieren, met name (1) een actieve en passieve bewaking van Chytridiomycose en ranavirose bij amfibieën en (2) een actieve bewaking van Tuberculose bij grofwild en dassen.
Opmaak van crisisdraaiboeken bij infecties bij in het wild levende dieren.	Gerealiseerd	Een gezamenlijk bestrijdingsplan werd opgemaakt voor de bestrijding van klassieke en Afrikaanse varkenspest bij everzwijnen door een werkgroep van betrokken ambtelijke vertegenwoordigers van ANB, Département de la Nature et des forêts, Leefmilieu Brussel en het FAVV.
Bewakings- en bestrijdingsplan voor exotische muggen en andere vectoren	Op schema	Een raamcontract voor bestrijding van exotische muggen voor 2017 is momenteel in gunning.



Foto Vilda / Yves Adams

SOD 2 Het ANB verhoogt de beleving van natuur

In het kader van de **visie natuurbeleving** werd in 2016 verder gewerkt aan de realisatie van concrete initiatieven. De visie omtrent natuurbeleving betekent natuur voor iedereen, meer ruimte voor natuurbeleving en bereikbare natuur.

- Het **Zwin Natuurpark** werd geopend als uniek belevingsconcept in de Vlaamse natuur.
- Het vademecum 'Ontwerp' is afgewerkt en het Draaiboek Groenplan is geactualiseerd voorgesteld.
- Er is een ruim aanbod van permanente (**in 2016 werden er 59 bijkomend erkend**) en zomerspeelzones en vrij toegankelijke zones in bossen. In 2016 werd een plan uitgewerkt om een gericht aanbod van speelzones in de nabijheid van bivakplaatsen en jeugdlokalen te kunnen aanbieden in de toekomst. Er werd in 2016 voor **3.783 ha aan toegankelijkheidsregelingen** goedgekeurd.
- In het Nationaal Park Hoge Kempen in Rekem werd gewerkt aan een pilootproject rond natuurbegraafplaatsen.
- Verschillende initiatieven rond het thema **natuur en sport** werden opgezet.
 - o Samen met Sport Vlaanderen werden 10 natuurlopen ingehuldigd.
 - o Van zondag 9 tot en met 16 oktober werden in talrijke Vlaamse bossen en natuurgebieden meer dan 160 activiteiten georganiseerd. Van wandel- en fietstochten, over yoga-initiaties tot allerlei sportieve en creatieve workshops en spelletjes. In totaal namen 140.000 bezoekers deel.
- Er werden vier projecten in de gemeentes Overijse, Wemmel, Sint-Genesius-Rode en Halle gesubsidieerd in het kader van het Vlaams Strategisch Gebied rond Brussel.
- De nieuwe natuurbelevingswebsite www.natuurenbos.be ondersteunt de communicatie over het belevingsaanbod en –beleid.
- Het **programma 'bezoekerstevredenheid'** werd verdergezet. In acht domeinen werd een bevraging uitgevoerd.
- Dankzij de campagne '**Pimp je Speelplaats'** kunnen per jaar 25 scholen in Vlaanderen groene speelruimte ontwikkelen.

OD2.1 Het ANB zet in op een verhoogde beleving van natuur

Samenvatting resultaten

Acties voorzien in OP2016	Status	Resultaat 2016
Visie op natuurbeleving en leefbaarheid	Gerealiseerd	<p>Een nieuw werkingsmodel voor het programma Natuur in je Buurt werd uitgewerkt met als missie: “Natuur in je buurt wil elke Vlaming kwalitatief groen aanbieden in zijn/haar omgeving dat aansluit bij zijn/haar behoeften en de leefbaarheid in/van zijn/haar buurt verhoogt”.</p> <p>Dit omvat concreet de volgende strategische wijzigingen t.o.v. het huidige project NijB:</p> <ul style="list-style-type: none">- NijB wordt één overkoepelend programma waarin zowel de thema’s beleving als leefbaarheid vervat zitten. De noemer ‘natuur in je buurt’ vat het ANB engagement om natuur dichtbij de mensen te brengen i.f.v. hun specifieke vragen en een leefbare omgeving.- De oude scope van NijB die focuste op de (rand)stedelijke context wordt verbreed. “Omgeving” verwijst naar zowel landelijk als (peri)urbaan groen. “Kwalitatief groen” omvat de hele range van dak- en gevelgroen t.e.m. natuurkernen die IHD realiseren, voor zover dit groen diverse significante ecosysteemdiensten levert.- Specifiek m.b.t. natuurbeleving (= actief gebruik van de natuur door de mensen) maakt NijB een transitie van aanbod- naar vraaggestuurd. We willen het aanbod van het ANB enerzijds optimaliseren door het meer af te stemmen op de doelgroep en waar wenselijk nieuw aanbod te creëren. Anderzijds willen we het bestaande aanbod beter kenbaar maken. Hiertoe worden een aantal ondersteunende applicaties ontwikkeld.- Daartegenover staat dat aspecten van leefbaarheid (= de meerwaarde die de natuur levert i.k.v. bijvoorbeeld klimaatregeling, gezondheid, sociale cohesie, veiligheid, welzijn, etc.) zich minder lenen tot een vraaggestuurd kader en dus grotendeels aanbodgestuurd blijven.

Een belevingsindex wordt ontwikkeld die toelaat om voor elk domein de inzet op beleving in te schatten.	Op schema	Aanzet van concept is ontwikkeld in 2016 en besproken binnen het koepeloverleg Terreinbeheer. De verdere uitwerking van het concept en het implementeren ervan is mee in het kader van de opstart van Operationeel Terreinbeheer geïntegreerd in het overkoepelend project 'Optimalisatie van natuurbeleving domeinen'.
Methodieken en tools worden ontwikkeld om de bereikbaarheid, de toegankelijkheid en de beleving van natuurdomeinen te optimaliseren. Een planning voor alle domeinen wordt opgemaakt	Gerealiseerd	Een programma en planning werd opgemaakt.
8 domeinen worden gescreend op bezoekerstevredenheid	Gerealiseerd	
Er wordt in minstens één Vlaams natuurdomein een innoverend belevingsgericht programma ontwikkeld en aangeboden.	Gerealiseerd	Zie rapportering Zwin-project.
Een projectplan rond het thema 'sport en natuur' wordt gemaakt	Gerealiseerd	Verschillende initiatieven rond het thema natuur en sport werden opgezet. <ul style="list-style-type: none"> o Samen met Bloso werden 10 natuurlopen ingehuldigd. o Van zondag 9 tot en met 16 oktober werden in talrijke Vlaamse bossen en natuurgebieden meer dan 160 activiteiten georganiseerd. Van wandel- en fietstochten, over yoga-initiaties tot allerlei sportieve en creatieve workshops en spelletjes. In totaal namen 140.000 bezoekers deel.
Het herdenkingsproject 100 jaar WOI krijgt verder vorm.	Gerealiseerd	In 2016 liep het deelproject 'klaproosvelden' verder. 82 percelen ANB werden ingezaaid voor een totale oppervlakte van 51 ha. 37 partners stapten mee in het project voor een totale oppervlakte van 17,5 ha. Er werden 3 klaproos-fiestroutes uitgetekend om de belevingswaarde te versterken. In de kerndomeinen werd vooral de komende projectjaren voorbereid. Concreet geldt dat voor Polygoonwood (focusjaar 2017) en Koppenbergbos (focusjaar 2018). Het deelproject 'Vredesbomen' (focus 2018) werd verder uitgewerkt, mee in overleg met Onroerend Erfgoed (herdenkingsbomen).

Natuurbeleving wordt geïntegreerd in het aanbod Vakantieparticipatie.	Gerealiseerd	In 2014 en 2015 werd actief samengewerkt met Vakantieparticipatie om aandacht voor natuur-vakanties te integreren in het aanbod van eendaagse en meerdaagse vakantiemogelijkheden. Dit wordt vanaf 2016 regulier vanuit Vakantieparticipatie zelf verder opgevolgd.
Het bestaande concept bivakplaatsen wordt geëvalueerd.	Op schema	In 2016 werd een screening gedaan van ANB-domeinen die in aanmerking kunnen komen voor aanduiden van bijkomende bivakplaatsen voor jeugdkampen. Dit resulteerde in een 10-tal potentiële zones. In 2017 worden die zones samen met jeugdwerk verder geanalyseerd en in voorkomend geval opgenomen in het aanbod voor 2017 en volgende jaren (vooral in functie van buffer-aanbod in hoogseizoen). De verdere opvolging wordt geïntegreerd in het overkoepelend project 'Optimalisatie van natuurbeleving domeinen'.
Het aanbod aan zomerspeelzones wordt uitgebreid	Op schema	Er is een ruim aanbod van permanente (in 2016 werden er 59 bijkomend erkend) en zomerspeelzones en vrij toegankelijke zones in bossen. In 2016 werd een plan uitgewerkt om een gericht aanbod van speelzones in de nabijheid van bivakplaatsen en jeugdlokalen te kunnen aanbieden in de toekomst.
Andere terreinbeheerders worden ondersteund om een eigen belevingsaanbod te ontwikkelen.	Op schema	
Meerjarenplanning voor de inrichting van domeinen	Op schema	Implementatie van planning opgemaakt in overleg tussen regiobeheerders en terreincommunicatie. Een meer gestructureerde aanpak en het ontwikkelen van aanbevelingen voor de inrichting van domeinen maakt deel uit van het geïntegreerd project 'optimalisatie van natuurbeleving in domeinen'.
Een prioriteitenplan voor de inrichting van onthaalpoorten wordt opgesteld.	Op schema	Maakt deel uit van het concept dat is ontwikkeld in 2016 en besproken binnen het koepeloverleg Terreinbeheer. De verdere uitwerking van het concept en het implementeren ervan is mee in het kader van de opstart van Operationeel Terreinbeheer geïntegreerd in het overkoepelend project 'Optimalisatie van natuurbeleving domeinen'.

Programma Natuurinvest vastgoed
in natuurdomeinen een bijdrage
laten leveren aan een verhoogde
beleving van natuurdomeinen in
samenwerking met private
partners

Gerealiseerd

Zwin Natuurpark openen als uniek
belevingsconcept in de Vlaamse
natuur.

Gerealiseerd

Verbeterde werking Korte Termijn
Verhuur

Gerealiseerd nieuwe visie goedgekeurd



Foto Stefanie De Clercq

OD2.2 Het ANB faciliteert en realiseert meer en beter groen in en rond de stad

Samenvatting resultaten

Acties voorzien in OP2016	Status	Resultaat 2016
Projectoproep vernieuwende, creatieve groenprojecten	Op schema	<p>In het kader van het project 'Natuur in je Buurt' werden 4 kwaliteitsvolle groenprojecten ondersteund in Roeselare, Mechelen, Zottegem en Langemark-Poelkapelle. Dankzij de campagne 'Pimp je Speelplaats' kunnen 25 scholen in Vlaanderen extra groene speelruimte ontwikkelen. In de studie Metropolitan Landscapes werd een voorstel gedaan over de actieve, sturende en structurerende rol die de groenblauwe open ruimte in het Metropolitane Brussel kan spelen.</p>
3 groenpolen rond Gent (Parkbos Gent, Vinderhoutse bossen en Oud-Vliegveld), Lier	Op schema	<p>Parkbos Gent: 225 van de 305 ha aangekocht door het ANB; nieuwe onteigeningsbesluiten liggen ter goedkeuring bij minister; quick-wins klaar; opdracht voor realisatie parking Den Beer toegewezen en budget vastgelegd; Oud Vliegveld: Ontwerper via ontwerpwedstrijd en onderhandelingsprocedure aangesteld: Buur zal in 2017 starten met opmaak globaal inrichtingsplan en inrichting zone 1 Pallieterland Lier: Inrichtingsstudie incl. opmaak en uitvoering communicatie- en participatieplan afgerond. Proces ter realisatie van verschillende onderdelen/deelgebieden, o.a. speelbos en volks- en samentuinen actief. Bestemmingswijzigingen via GRUP Beneden-Nete Vinderhoutse Bossen: de aankoopteller staat op 39,8 ha binnen het projectgebied en 20,1 ha in het aankoopgebied om uit te ruilen naar het projectgebied. Het einddoel is 155ha bosuitbreiding in de groenpool. In 2016 werd er 5ha effectief bebost en de komende jaren zal dit tempo minstens aangehouden worden naarmate de aangekochte gronden vrijkomen van gebruik. Er is een onteigeningsbesluit ter goedkeuring aan de minister overgemaakt voor ongeveer 51ha, die o.a. de recreatieve tracés bevat.</p>

200 ha bijkomend openbaar toegankelijk groen	Gerealiseerd	Als flankerende maatregel voor het VSGB werden ook in 2016, 3 projecten ondersteund (ingediend door Affligem, Halle, Wemmel) ter waarde van een totaalsubsidiebedrag van 181.115,25 euro, om via groene ingrepen de leefbaarheid minstens te bestendigen en waar het kan te versterken in de Brusselse Rand. Deze ondersteuning door het ANB wordt ingezet op aankoop (50% subsidie) en aanleg (80% subsidie) van groen
Ontwikkeling van het technisch vademecum 'ontwerp'	Gerealiseerd	Het technisch vademecum 'Ontwerp' werd afgewerkt en het Draaiboek Groenplan werd geactualiseerd en voorgesteld.
De planningstool 'natuurwaardeverkenner stad' wordt gefinaliseerd + event voor lokale besturen	Gerealiseerd	



foto Arnout Zwaenepoel

SOD 3 Het ANB valoriseert de waarde van natuur en maakt ze zichtbaar voor de maatschappij

Als business partner van het ANB zorgt Natuurinvest voor het vermarkten van de producten uit de openbare natuurdomeinen. Naast het innen van de inkomsten uit de verkoop van hout, onderzoekt Natuurinvest de rendabiliteit van andere biomassa (bijvoorbeeld gras, houtige biomassa) of van gebouwen en terreinen. Nieuwe vormen van natuurbeleving worden eveneens verkend als mogelijk vermarktbaar product. Het uitbouwen van duurzame projecten samen met partners, staat hierbij steeds voorop.

De werking rond vermarkten focust op:

- Natuurinvest als business partner van het ANB
- Natuurinvest voert investeringsprojecten uit in het kader van de strategische projecten van het ANB die de kosten-baten verhouding tegenover de huidige situatie verbeteren
- Natuurinvest optimaliseert samen met het ANB de processen van de houtverkoop

Het Agentschap voor Natuur en Bos ontwikkelde een visie rond korte termijn verhuur van natuurlocaties en gebouwen. Deze nieuwe visie, met een duidelijke aanpak voor het aanbieden van film- en fotolocaties, het organiseren van evenementen in ANB-locaties en het aanbieden van vergaderlocaties in de natuur, werd goedgekeurd door de directieraad na consultatie van alle regiobeheerders.

Een nieuwe website met het aanbod werd gerealiseerd en is te consulteren via <http://www.natuurlocaties.be/>

De aanvragen voor korte termijn verhuur van natuurlocaties en –gebouwen stegen in 2016 met 38% tegenover 2015. Een derde van de 118 aanvaarde aanvragen was voor het organiseren van events. Verder ging 31% van de aanvragen naar filmopnames, 29% naar vergaderingen in het groen en een kleine restgroep (7%) naar fotoshoots.

In 2016 zijn zes nieuwe concessieovereenkomsten gesloten voor de exploitatie van vrijgekomen vastgoed van het ANB. In alle projecten is een verhoogde beleving van de natuur voor het brede publiek of voor een specifieke doelgroep een onderdeel van de exploitatie. Zo werden er onder andere projecten opgestart voor sport- en natuurkampen, een toegankelijke brasserie, vergaderruimte in het groen... Dankzij deze overeenkomsten wordt leegstand vermeden en zorgen de concessionarissen voor de opwaardering van de gebouwen d.m.v. onderhoud en extra investeringen.

Drie lopende concessies zijn verlengd voor een looptijd van 5 of 15 jaar.

In juni 2016 is via een concessie in samenwerking met de provincie West-Vlaanderen een volledig nieuw bezoekerscentrum geopend in het Zwin.

OD3.1 Het ANB optimaliseert beheerpraktijken door het streven naar een kosteneffectief en adaptief beheer voor een breed gamma van ecosysteemdiensten

Samenvatting resultaten

Actie voorzien in OP2016	Status	Resultaat 2016
Optimalisatie processen verbonden aan de houtexploitatie	Op schema	Een richtlijn voor het gebruik van ruimingspistes en de controle van exploitaties is in opmaak.
Het QD-beheer wordt verder uitgebreid in de beheerregio's.	Op schema	Wordt samen met nu goedgekeurd project eco2eco, verder geïntegreerd in de loop van 2017

OD3.2 Het ANB streeft naar een duurzaam gebruik of medegebruik van natuur door een divers en kwalitatief aanbod van producten en de optimalisatie van hun afzet

Samenvatting resultaten

Acties voorzien in OP2016	Status	Resultaat 2016
Realistische en gedragen houtproductiedoelen worden opgesteld	Vertraagd	Twee proefprojecten werden gestart.
ontwikkeling e-loket voor jagers.	Gerealiseerd	Alle bestaande formulieren voor jachtadministratie zijn op 31 december 2016 geïmplementeerd in het e-loket fauna en Flora. De dossieropvolging en integratie met andere toepassingen worden verder uitgebouwd.
Evaluatie voor de domeinen in eigendom hoe een duurzame jacht kan worden ingepast in het algemene beheer	Op schema	De procesaanpak is uitgetekend in 3 fasen. De betrokkenen worden nu, per fase, van de procesaanpak op de hoogte gesteld.

Viswateronderzoek met het oog op de onderbouwing en evaluatie van het beleid rond visserij en visstandbeheer.	Op schema	In heel wat viswateren werd het visbestand onderzocht ten behoeve van het visstandbeheer. Zo werd onder meer, in samenspraak met de hengelsector, en gebaseerd op de resultaten van het onderzoek, een visie uitgewerkt rond de toekomstige herbepotingen in het Albertkanaal.
Projecten ter verbetering van het structuurherstel van onze waterlopen alsook de visbestanden.	Op schema	In samenwerking met de waterbeheerders werden diverse projecten gerealiseerd ter verbetering van het structuurherstel van de waterlopen en de visserij: onder meer de installatie van een beluchter in de visvijver van het Rivierenhof, aanleg van een visdoorgang op de Warmbeek, aanleg van schuilplaatsen voor vissen en studie ter voorbereiding van de aanleg van een paaiplaats op de Leuvense Vaart.

OD3.3 Het ANB maakt ecosysteemdiensten zichtbaar, bouwt ze uit en promoot de toepassing ervan

Samenvatting resultaten

Actie voorzien in OP2016	Status	Resultaat 2016
project iGreen	Op schema	

OD3.4 Het ANB vermarkt producten uit haar domeinen op een duurzame manier

Samenvatting resultaten

Actie voorzien in OP2016	Status	Resultaat 2016
Optimalisatie houtverkoop	Op schema	Een nieuwe visie rond de houtverkoop werd uitgewerkt. Dit wordt uitgerold in 2017



Foto Peter Watthy

Organisatieontwikkeling in functie van de noden van de maatschappij

Organisatie en personeel

Binnen het ANB werd in 2015 een nieuw organisatiemodel en een nieuwe structuur uitgewerkt. Deze reorganisatie, ANB 2.0 genoemd, biedt een antwoord op een aantal uitdagingen. Deze aanbevelingen kwamen duidelijk naar voren uit een werklasmeting, uit een aantal audits, uit de personeelspeiling, uit werksessies met verschillende medewerkers van het ANB en uit het project “elk talent telt”.

De nieuwe structuur ANB 2.0 laat toe om de strategische doelstellingen meer efficiënt en effectief te realiseren en vertrekt volledig vanuit de noden en behoeften van de maatschappij. Het ANB speelt met deze verandering tevens in op de signalen en noden van de medewerkers. In de nieuwe structuur wordt afgestapt van een territoriaal georganiseerde organisatie en worden de activiteiten functioneel georganiseerd.

In 2016 werd deze reorganisatie verder uitgerold en opgevolgd. Bijkomende beslissingen werden genomen om de werking van de directieraad efficiënter te maken.

Verder werd een ontwerp personeelsplan 2016 – 2019 opgemaakt met als doel enerzijds de besparingen te realiseren en anderzijds de nodige aanpassingen te voorzien om de kerntaken te blijven uitvoeren in functie van de strategische doelstellingen. Momenteel wordt hierover overlegd met de vakbonden. Goedkeuring van het personeelsplan is voorzien in februari 2017.

Via een proeftuin werd een vernieuwd prestatie management uitgetest. Resultaatgericht werken als team staat hierin centraal. Dit werd positief geëvalueerd, waardoor dit project in 2017 wordt uitgebreid.

Via interne mobiliteit en het actief zoeken naar de talenten van medewerkers wordt gewerkt aan een betere organisatie.

Het ANB sloot voor de personeelsadministratie aan bij het gemeenschappelijke dienstencentrum van de Vlaamse overheid

Vorming

Het ANB zet écht in op de ontwikkelingsmogelijkheden van haar medewerkers. Dit werd bevestigd door de hoge scores op de vragen uit de Personeelspeiling over “regelmatig bijleren op het werk” en “zaken bijleren die nuttig zijn voor de verdere loopbaan”. De Novieten (samenkomst voor nieuw gestarte collega’s) werd bijvoorbeeld als een grote meerwaarde ervaren, onder andere door de informele sfeer en interactieve werkvormen. Het ANB heeft nog meer ingezet op nieuwe leervormen zoals themadagen, Train Je Collega en Brunchboxen. In 2016 kende deze laatste een boom met maar liefst 14 Brunchboxen waarvan meerdere in samenwerking met het INBO. Op administratief vlak werden de opgedane ervaringen van Vlimpers Leren in 2016 vertaald naar input voor het nieuwe Personeelspunt.

Nieuw in 2016 was het antenepuntenoverleg en de stuurgroep voor vorming. In het antenepuntenoverleg bespreken de “antenepunten” en de HR business partners de vormingsnoden van elke entiteit. De stuurgroep bekijkt deze input met organisatiebrede blik, met als resultaat een vormingsplan met prioriteiten, voor de hele organisatie. Ten slotte zorgt de stuurgroep ook voor een afstemming tussen het beleid, het HR beleid en het vormingsaanbod.

Het project “Brevet? Check!” is in 2014 in het leven geroepen om de competenties van de arbeiders en ploegbazen te waarderen en te erkennen. Na het slagen voor een proef, ontvangt de deelnemer een brevet of certificaat. In 2016 resulteerde 89% van de proeven in een brevet of certificaat. De deelnemers zijn meer en meer trots op het behalen van de brevetten. Veiligheid krijgt een centrale rol in het brevetteringsverhaal, gezien het belang ervan binnen de werking van het ANB. In 2016 werd beslist om de gewaardeerde competenties uit te breiden naar andere velden.

Diversiteit

Het diversiteitsplan 2016 werd opgemaakt en uitgevoerd. Specifieke verbeteringen die in 2016 gerealiseerd werden zijn:

- Een langdurige relatie aangaan met bevoorrechte organisaties uit de kansengroepen
- Aanpassen proces rekrutering & selectie voor diversiteit (vacatures worden langer opengesteld)
- Acties werden ondernomen om de re-integratie voor personeelsleden met een chronische of ernstige ziekte (incl. burn-out) te bevorderen
- Ondersteuning van vrouwen met ambitie naar een leidinggevende functie via een ontwikkel-assessment
- Overleg werd opgestart met organisaties uit de sociale tewerkstelling om vraag en aanbod beter op elkaar af te stemmen
- Een samenwerking werd opgestart met de dienst Diversiteit om het diversiteitsbeleid van het agentschap nog te verbeteren
- Een overzichtskaart werd opgemaakt van de integrale toegankelijkheid van gebieden en gebouwen in beheer van het ANB
- Er werden 10 functies voor 6 maanden ingevuld door mensen uit de kansengroepen

Welzijn en veiligheid

Het ANB wil een waarde gedreven organisatie zijn en zet in op welzijn door het werkvermogen van de werknemers te behouden, te versterken en bij vastgestelde problemen een aangepast oplossing te zoeken. In 2016 koos ANB er daarom voor om het welzijnsbeleid op een co creatieve wijze vorm te geven. Een diverse en uitgebreide groep medewerkers werd samengebracht op een welzijnsconvent om concrete voorstellen uit te werken als antwoord op de vraag: ‘Hoe zorgen we er samen voor dat jij en je collega’s met goesting komen werken?’. Op basis van al de geformuleerde voorstellen wordt tegen maart 2017 een actieplan Welzijn 2017 – 2020 uitgewerkt.

Met betrekking tot veiligheid werd het jaarlijks actieplan welzijn en veiligheid 2016 opgemaakt en uitgevoerd in kader van het Globaal preventieplan 2015 – 2019.

Het nieuwe werken

In september 2017 zal een deel van het ANB zijn intrek nemen in het nieuwe VAC te Brussel waar de principes van het nieuwe werken van toepassing zijn en dit met inbegrip van het PTOW. In 2016 werden reeds de eerste voorbereidingen getroffen om deze verhuis te realiseren. PTOW betekent dat elk personeelslid van de Vlaamse overheid, wiens functie zich ertoe leent, voortaan zelf kan kiezen waar en wanneer hij of zij best werkt. In 2016 werd een pilootgroep binnen het ANB opgestart waarvan de resultaten positief geëvalueerd werden. Een nieuwe afsprakenkader zal voorgelegd worden aan het EOC van februari 2017.

Interne audit

Interne audit ondersteunde het management in het opstellen van actieplannen en het opvolgen van aanbevelingen van de intern uitgevoerde audits, de audits van het Rekenhof en de audits van Audit Vlaanderen. Bijzondere aandacht ging naar het actieplan bossencompensatie naar aanleiding van de audit van het Rekenhof. Daarnaast ondersteunt interne audit de interne werking door het signaleren en opvolgen van mogelijke risico's.

Radicaal digitaal

Op de directieraad van 5 februari 2016 werd beslist om, aanvullend bij de huidige ICT-strategie, een strategisch informatie(ca) plan 2016 – 2020 op te maken waarin zowel het technisch als het organisatorisch luik aan bod komt. Het eindresultaat is een roadmap met een stappenplan van concrete beheersmaatregelen en kritische succesfactoren om tot een actueel en performant informatie(ca) landschap te komen voor ANB. Dit plan werd eind oktober 2016 op de Directieraad van ANB besproken en is essentieel om invulling te geven aan het project 'Radicaal Digitaal' van de Vlaamse Overheid binnen het agentschap. Om juiste keuzes te maken op vlak van informatievoorziening, werd een analyse gemaakt van de dienstverlening aan klanten en van de manier waarop processen gerealiseerd worden binnen het ANB. Het resultaat van dit strategisch plan heeft dus ook impact op de toekomstige manier van werken binnen de sleutelprocessen van ANB.

In 2016 werd sterk ingezet op het zoeken naar samenwerkingsverbanden met andere organisaties (INBO, Kind en Gezin, VLM, Informatie Vlaanderen, Facilitair Bedrijf...) op vlak van ICT en informatievoorziening. Het ANB zetelt vanaf nu ook in de stuurgroep van het programma Vlaanderen Radicaal Digitaal en is vertegenwoordigd in de stuurgroep Slim Subsidiëren (Slimme subsidies) en in de stuurgroep E-Loket voor de ondernemer. In het kader van samenwerking met Ruimte Vlaanderen werd gezocht naar mogelijkheden en synergiën voor integratie van het ANB ADICT dossieropvolgingsstelsel in het omgevingsvergunningloket.

Wat de interne werking betreft werd in 2016 vooral capaciteit ingezet op de servermigratie die noodzakelijk was en de aanpassingen om de applicaties conform te maken aan de hedendaagse (open) standaarden. In samenspraak met het facilitair bedrijf, maken wij hier ook gebruik van de financiering van het modernisatiefonds dat hiervoor werd opgericht. Informatiebeheer en informatieveiligheid werden verder uitgebouwd ter voorbereiding van een betere ondersteuning van de digitale werking.

In het kader van de MMIS budgettering van het beleidsdomein LNE, werden in nauwe samenwerking met INBO en VLM projectgelden gevraagd en bekomen voor de verdere uitwerken van een aantal strategische projecten: Natura 2000 Voortoets, Monitoring Natura 2000 soorten, Project Invasieve Soorten, Platform passende Beoordeling en de Impactscoretool ammoniak (VPAS instrument).

Op de Focus dag van het ANB in de maand december 2016, werd het thema radicaal digitaal en de aanpak ervan voorgesteld aan alle leidinggevenden van het agentschap.

Tevens werd afgesproken in het kader van het nieuwe informatie(ca) plan dat bij de goedkeuring van elke nieuw programma of project, de resultaten van de Radicaal Digitaal toets zal moeten worden bijgevoegd in hoeverre de voorstellen tegemoet komen aan de 9 principes, zoals bepaald door het programma Vlaanderen Radicaal Digitaal.

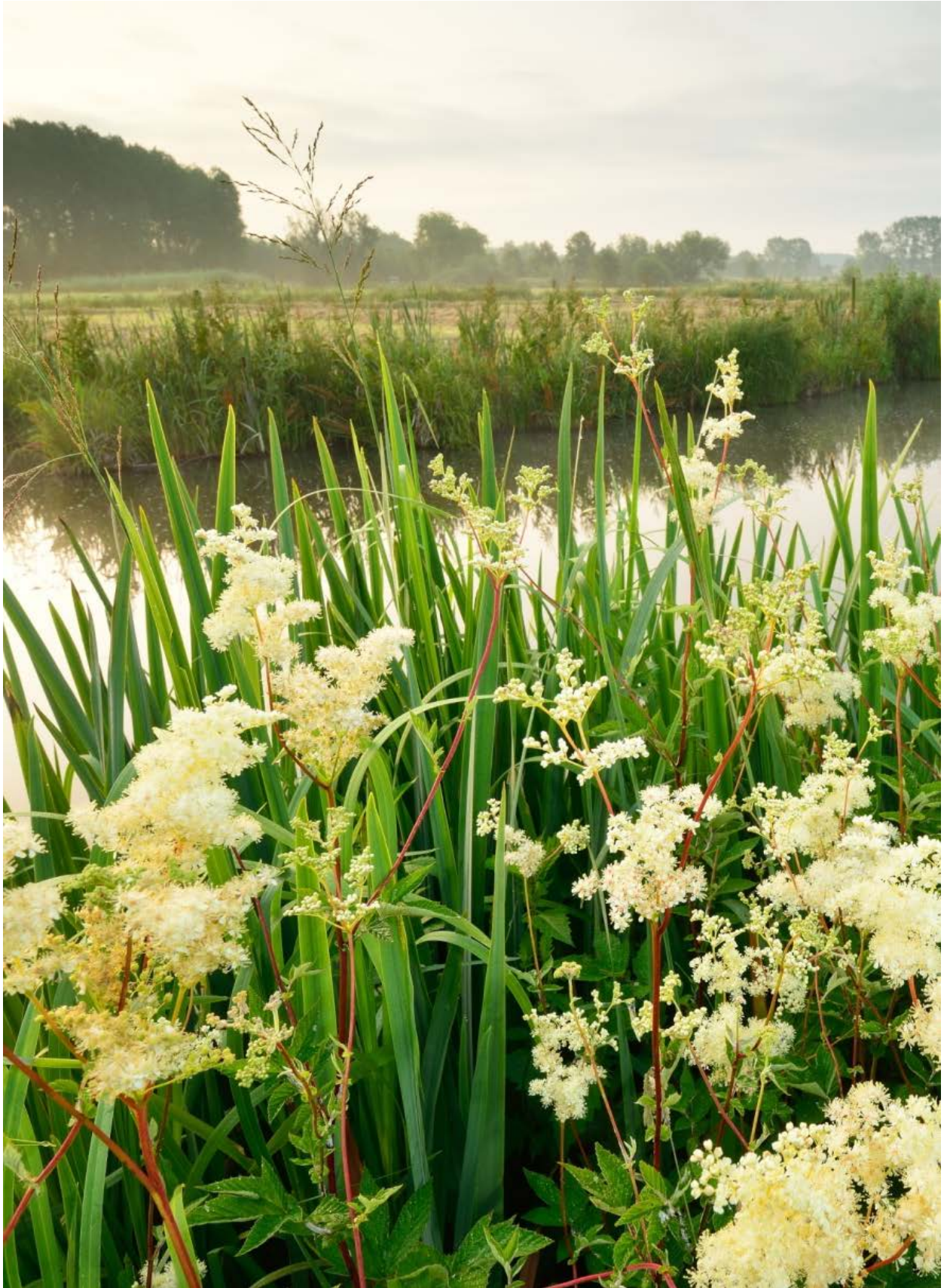


Foto Vilda / Yves Adams

Handhaving

In de loop van 2016 werden, in het kader van het project programmatisch handhaven, de doelgroepanalyses voor landbouwers en terreinbeherende overheden afgewerkt.

Met een doelgroepanalyse wordt nagegaan welke de motieven zijn van overtreders om bepaalde regels niet na te leven. Afhankelijk van het motief wordt het gepaste (handhavings-)instrument ingezet. Vervolgens werden er met vertegenwoordigers van beide doelgroepen interventiesessies georganiseerd die tot doel had om mogelijke maatregelen te formuleren die het gedrag van de doelgroep in de gewenste zin zouden kunnen bijsturen.

De neerslag van die oefening is terug te vinden in een eindrapport dat in september 2016 werd opgeleverd en waarvan de aanbevelingen dienden als leidraad voor de ontwikkeling van een handhavingsstrategie van het ANB ten aanzien van die doelgroepen. Twee werkgroepen zijn aan de slag gegaan om de aanbevelingen van het rapport tot SMART-geformuleerde acties te formuleren en dit conform de aanbeveling van audit Vlaanderen. Het resultaat daarvan is opgenomen in het handhavingsplan 2017-2019 met daarin een eerste versie van de interventiestrategie 2017-2019.

Het ANB is in Vlaanderen de pionier in het toepassen van het concept programmatisch handhaven. Het toepassen is niet zo evident gebleken en vooral de stap van de eerste doelgroepenanalyse bleek véél meer tijd te kosten dan oorspronkelijk ingeschat. De methodiek van programmatisch handhaven betekent ook dat de (eerste versie van de) interventiestrategie op basis van nieuwe inzichten bijgestuurd wordt, bvb. op basis van de resultaten van doelgroepenanalyse van extra doelgroepen. In die zin zal het voorliggend handhavingsplan 2017 – 2019 elk jaar geëvalueerd en desnoods bijgestuurd worden.

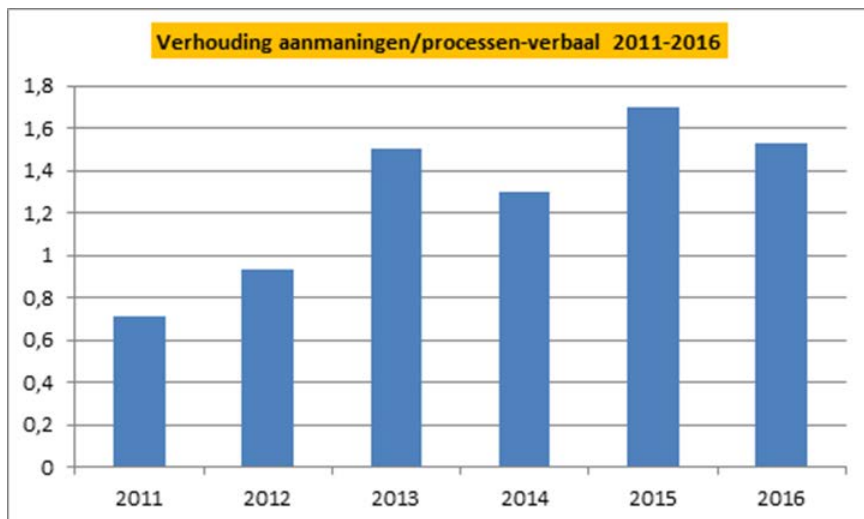
Met het vastleggen van de interventiestrategie is uitvoering gegeven aan een aanbeveling van Audit Vlaanderen om de methodiek van programmatisch handhaven gefaseerd in te voeren binnen het ANB.

In de loop van 2016 werd het handhavingsrapport 2015 opgesteld en online ter beschikking gesteld op de ANB-website.

Wat de operationele taken betreft werden er in 2016 628 processen-verbaal, 91 verslagen van vaststelling en 962 aanmaningen opgesteld. Het aantal meldingen bedroeg 1251, een daling met 12% in vergelijking met 2015.

Er werden 223 bestuurlijke maatregelen opgelegd (t.o.v. 221 in 2015); in drie gevallen werd een bestuurlijke dwangsom opgelegd.

Onderstaande grafiek geeft de evolutie weer van de verhouding aanmaningen/PV sinds 2011. Deze verhouding is een maat voor de evolutie naar zachtere vormen van handhaving (meer “preventie”), zonder dat hiermee wordt ingeboet op het uiteindelijk doel van handhaving, zijnde bijsturing van het naleefgedrag van overtreders.



In uitvoering van het kerntakenplan en het (ontwerp) personeelsplan 2016-2019 zal het aantal celhoofden afgebouwd worden van 5 naar 4. In anticipatie hierop werd beslist om de natuurinspectie met ingang van 1 maart 2017 niet langer op provinciale basis te organiseren, maar op basis van drie natuurinspectieregio's. Hierbij wordt het kerntakenplan stringenter uitgevoerd met het oog op het halen van de doelstellingen inzake de reductie van het aantal koppen binnen de VO.

Binnen de VHRM was het ANB de facilitator en trekker om het milieuhandhavingsprogramma te actualiseren (ANB als voorzitter, secretaris en penhouder van de (sub)werkgroep programmatie van de VHRM).

Regeringsafspraken

Aanbevelingen Audit Vlaanderen

In hun laatste rapport over de opvolging van de aanbevelingen uit de audits bij het ANB geeft Audit Vlaanderen de volgende cijfers:

- Acceptatiegraad 100%
- Realisatiegraad 97%
- Tijdigheid 88%
- Aanvaardbaarheid van de streefdata 100%

Concreet werden 33 van de 34 aanbevelingen gerealiseerd op 30/09/2016.

Na die datum werden vijf nieuwe aanbevelingen toegevoegd uit de audit Wagenparkbeheer. Deze worden vanaf 2017 opgevolgd. Op basis van een zelfevaluatie die eind 2015 uitgevoerd werden 42 verbeteracties en projecten weerhouden. Hiervan werd 50% gerealiseerd. De anderen zijn projecten of acties in uitvoering, on hold geplaatst of voor verdere uitvoering naar 2017 geplaatst.

In 2016 werd een nieuwe zelfevaluatie uitgevoerd. De resultaten werden gekoppeld aan de opmaak van het ondernemingsplan 2017.

Opvolging kerntakenplan

Op 17 juli 2015 werden de kerntakenplannen goedgekeurd door de Vlaamse Regering als resultaat van overleg tussen politiek en administratie. De kerntakenplannen geven aan welke activiteiten van de departementen en agentschappen meer en minder essentieel zijn om de beleidsdoelstellingen te bereiken en de dienstverlening te verzekeren.

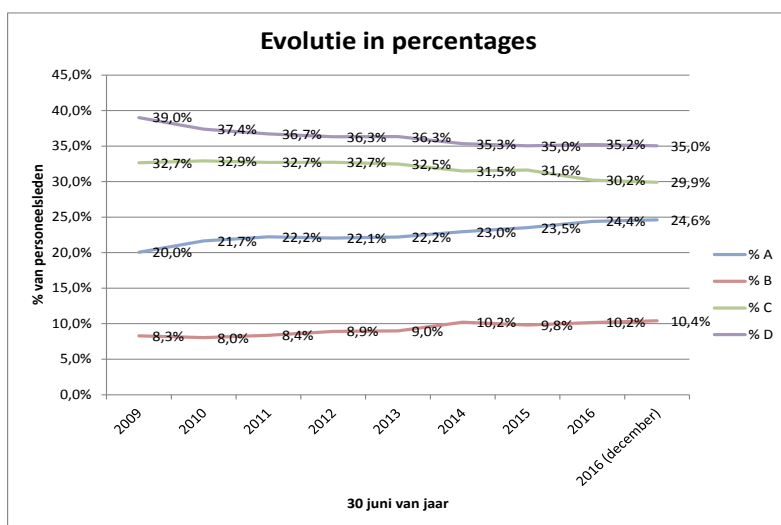
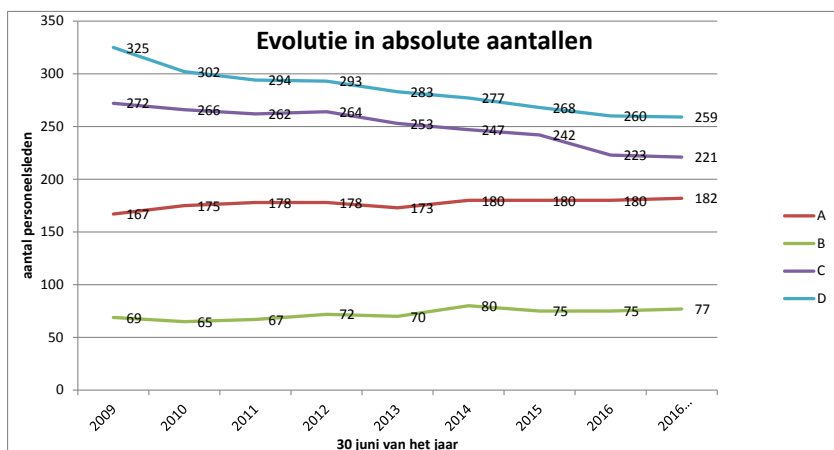
De kerntakenplannen zetten in op vijf belangrijke assen: de eigen dienstverlening, regelgeving, handhaving en inspectie, vergunningen en erkenningen en tot slot subsidies. Op basis van deze principes kijkt de Vlaamse overheid kritisch naar haar eigen taken en werking. Zo wil ze nog meer tot een resultaats- en klantgerichte werking komen en haar dienstverlening verder verbeteren.

De gedefinieerde voorstellen in het kerntakenplan van het ANB staan op schema. In bijlage een gedetailleerde rapportering over de situatie eind 2016.

Opvolging besparingen

Tegen het einde van 2019 moet het aantal personeelsleden van de Vlaamse overheid verder met 1.963 koppen zijn gedaald. Momenteel is het richtcijfer van het ANB een daling van 79 koppen (10,1%) in vergelijking met de norm van 30 juni 2014 (784 koppen). Eind 2016 stond de teller op 740 personeelsleden, een daling van 44 koppen.

peildatum 30 juni van jaar	totaal	A	B	C	D	totaal%	% A	% B	% C	% D
2009	833	167	69	272	325	100,0%	20,0%	8,3%	32,7%	39,0%
2010	808	175	65	266	302	100,0%	21,7%	8,0%	32,9%	37,4%
2011	801	178	67	262	294	100,0%	22,2%	8,4%	32,7%	36,7%
2012	807	178	72	264	293	100,0%	22,1%	8,9%	32,7%	36,3%
2013	779	173	70	253	283	100,0%	22,2%	9,0%	32,5%	36,3%
2014	784	180	80	247	277	100,0%	23,0%	10,2%	31,5%	35,3%
2015	765	180	75	242	268	100,0%	23,5%	9,8%	31,6%	35,0%
2016	738	180	75	223	260	100,0%	24,4%	10,2%	30,2%	35,2%
2016 (december)	739	182	77	221	259	100,0%	24,6%	10,4%	29,9%	35,0%



Een ontwerppersoneelsplan 2016 – 2019 werd opgemaakt met als doel enerzijds de besparingen te realiseren en anderzijds de nodige aanpassingen te voorzien zodanig dat kerntaken in de toekomst kunnen blijven uitgevoerd worden in functie van de strategische doelstellingen. Momenteel wordt hierover overlegd met de vakbonden. Goedkeuring van dit personeelsplan is voorzien in februari 2017.



Foto Thierry De Coninck

Bijlagen

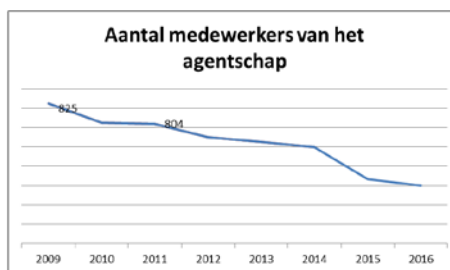
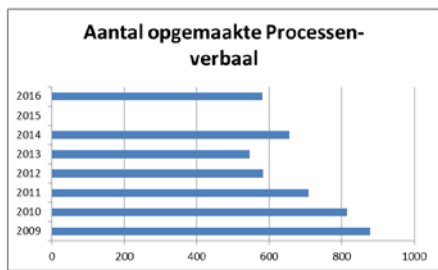
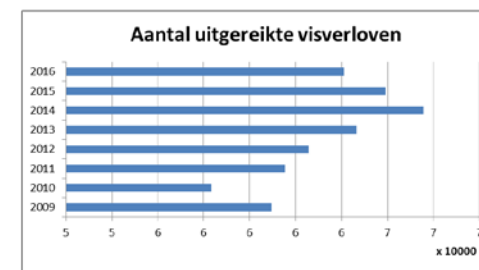
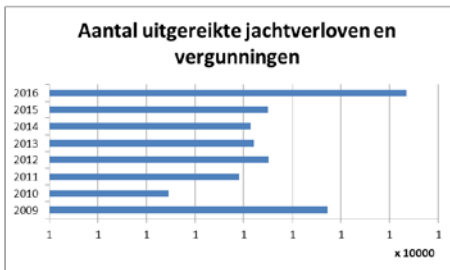
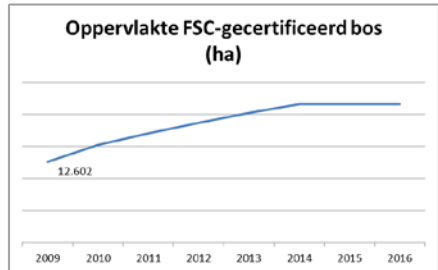
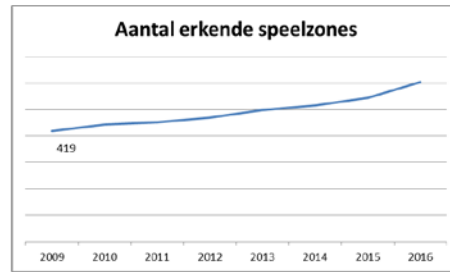
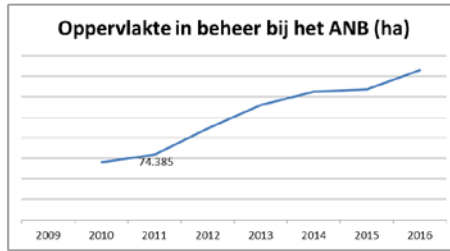
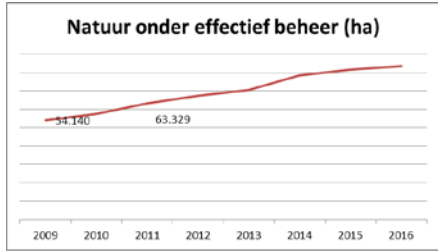
Kencijfers en indicatoren ANB

Kencijfer	2009	2010	2011	2012	2013	2014	2015	2016
Biodiversiteit								
Totale oppervlakte (ha) Vlaamse natuurreservaten (VO)	6.658	6.680	6.680	6.680	6.680	6.680	6.680	6680
Totale oppervlakte (ha) erkende natuurreservaten (derden)	13.862	13.921	14.695	15.119	16.318	17.817	18.263	18.297
Totale oppervlakte (ha) bosreservaten (VO)	2.783	3.001	3.012	3.060	3.094	3.134	3.186	3.186
Oppervlakte (ha) natuurdomein met goedgekeurd beheerplan, maar nog niet erkend (VO)					503	2.077	2.077	2.077
oppervlakte (ha) parken in eigendom Vlaamse overheid met beheerplan (volgens criteria Harmonisch Park- en Groenbeheer)	124	124	124	124	124	124	124	124
oppervlakte (ha) parken van derden met beheerplan (volgens criteria Harmonisch Park- en Groenbeheer)	13	28	344	514	663	690	722	722
oppervlakte (ha) (ha)bossen in eigendom van derden met uitgebreid beheerplan (volgens criteria duurzaam bosbeheer)	11.070	13.724	16.582	19.286	19.918	23.636	25.730	26789
oppervlakte (ha) (ha) domeinbossen met bosbeheerplan (VO + derden, buiten de bosreservaten)	9.795	10.164	12.057	12.833	13.685	14.710	15.401	16.058

oppervlakte (ha) (ha) militair domein met goedgekeurd beheerplan	9.835	9.835	9.835	9.835	9.415	9.415	9.415	9.415
Natuur onder effectief beheer (cummulatieve som van bovenstaande categorieën)	54.140	57.477	63.329	67.451	70.400	78.283	81.598	83.348
Aantal lopende natuurinrichtingsprojecten	17	16	17	15	13	15	14	15
Totale oppervlakte VEN	89.331 ha	88.972 ha	89.577 ha	89.318 ha	90.087 ha	90.521 ha	91.796,47 ha	92.211ha
Totale oppervlakte natuurverwevingsgebied	3.059 ha	3.203 ha	3.203 ha	3.203 ha	4.089 ha	4.337 ha	4.997,09 ha	5.084ha
Totale oppervlakte Speciale Beschermingszones	166.187 ha	166.187 ha	166.187 ha	166.187 ha	166.322 ha	166.322 ha	166.322 ha	166.322 ha
- Habitatrichtlijngebied	101.891 ha (38 SBZ-H)	104.888 ha	104.888 ha	104.888 ha	105.021 ha	105.021 ha	105.021 ha	105.021 ha
	98.243 ha (24 SBZ-V)	(38 SBZ-H)	(38 SBZ-H)	(38 SBZ-H)	(38 SBZ-H)	(38 SBZ-H)	(38 SBZ-H)	(38 SBZ-H)
- Vogelrichtlijngebied		98.243 ha	98.243 ha	98.243 ha	98.243 ha	98.243 ha	98.243 ha	98.243 ha
		(24 SBZ-V)	(24 SBZ-V)	(24 SBZ-V)	(24 SBZ-V)	(24 SBZ-V)	(24 SBZ-V)	(24 SBZ-V)
Totale oppervlakte Ramsar-gebieden	5.572 ha	5.572 ha	5.572 ha	5.572 ha	5.572 ha	5.572 ha	5.572 ha	5.572 ha
Totale oppervlakte in beheer bij het ANB		73.644	74.385	76.946	79.204	80.509	80.733	82.604
Percentage ANB-domeinen met een goedgekeurd beheerplan					49%	53%	55%	60%
Totale oppervlakte domeinen in medebeheer	30.597	30.597	30.597	32.487	33.412	33.856	33.811	34.265,5
- openbaar bos	20.770	20.770	20.770	22.464	23.445	23.889	24.004	24.556,5
- militaire domeinen	9.827	9.827	9.827	9.967	9.967	9.967	9.807	9.709

Totale oppervlakte met beheeroverdracht naar het ANB			7.840	7.683	7.883	8.204	8.350	5.598	
Totale oppervlakte in eigendom van het ANB			35.948	36.776	37.909	38.449	39.354	39.784	
Aantal soortenbeschermingsprogramma's in uitvoering						1	5	9	
Aantal erkende vogelopvangcentra	11	10	10	10	10	10	10	10	
Aantal erkende wildbeheerseenheden	177	184	180	183	183	182	184	187	
Aantal adviezen INBO						79	60	34	
Beleving									
Aantal toegangspoorten domeinen	16	16	16	16	15	11	9	9	
Aantal erkende speelzones	419	444	451	470	499	515	544	603	
Oppervlakte natuur met een toegankelijkheidsregeling	433,2	1.556,59	3.083,84	7.074,11	15.485,98	27.340,78	32797	36.580	
Waarde van natuur									
Totale oppervlakte gecertificeerd bos	12.602	15.188	17.070	18.646	20.258	21.605	21.605	21.605	
Totaal aantal jachtverloven en jachtvergunningen	13.073	12.746	12.890	12.952	12.921	12.915	12.950	13.235	
Totaal aantal visverloven	60.956	58.338	61.519	62.574	64.643	67.554	65.913	64.109	
Volume hout dat jaarlijks wordt verkocht	189.400 m ³	176.990 m ³	221.374 m ³	223.368 m ³	227.762 m ³	228.026 m ³	226575 m ³	202.485	
Aantal erkende exploitanten en kopers van hout	315	305	331	317	320	336	330	334	

Aantal zaadboomgaarden van het ANB	75	77	79	80	80	99	99	74
Organisatie								
Totaal aantal opgemaakte Processen-Verbaal	878	815	709	583	547	656	665 (2015)	582
Aantal medewerkers van het agentschap (31/12)	825	805	804	790	785	780	747	740
Aantal VTE van het agentschap (31/12)	759,25	720,65	730,75	721,4	712,45	705,4	685,17	619,78
% vrouwen topkader	50%	50%	50%	50%	50%	50%	50%	50%
% vrouwen in middenkader	0%	0%	0%	0%	0%	0%	0%	0%
% personen met migratieachtergrond	1,1%	1,2%	1,5%	1,4%	1,3%	1,8%	1,9%	
% personen met arbeidshandicap	1,6%	1,5%	1,4%	1,5%	1,3%	1,3%	1,3%	



Rapportering kerntakenplan ANB

	Bruto VTE Totaal	Impact op VTE	Reeds vrije koen VTE	Status <i>(op schema/ kleine afwijking/ bij te sturen/ gerealiseerd/ uitgesteld/ stopgezet/ vervangen)</i>	Toelichting	Stand van zaken uitvoering december 2016
ANB	309,54	33,9				
Optimalisatie aangewezen	251,56	13,6				
Vaststellen en opvolgen delicten of meldingen	13,58	1	0,5	Op schema	Het omvat de afbouw van 5 naar 4 celhoofden en de afbouw van de administratieve ondersteuning, door een verder geoptimaliseerde organisatie en afstemming van een aantal processen bij handhaving, en door het verder uitvoeren van de programmatische aanpak inzake handhaving.	De implementatie van de optimalisatie, zelfs van een verdere optimalisatie (afbouw naar 3 celhoofden op termijn) is beslist op de directieraad en wordt uitgevoerd tegen april 2017.
Uitvoeren van werken voor eigen patrimonium (uitvoeren beheer)	237,98	12,6	0	Op schema	Door focus te leggen op kerntaken en specialisatie wordt terreinbeheer geoptimaliseerd.	Door focus te leggen op kerntaken en specialisatie wordt terreinbeheer geoptimaliseerd. Een plan werd uitgewerkt. Dit wordt mee opgenomen in de goedkeuring van het personeelsplan 2017-2019
Vatbaar voor afbouw	57,98	20,3				
Brede adviezen	22,11	4	0	Op schema	Betreft het focussen van de adviesverlening op die gebieden welke een evaluatie op gewestelijk niveau vergen.	De administratieve voorbereiding voor aanpassing van de regelgeving is lopende.

Vergunningen/ machtiging	14,86	3,4	0,5	Uitgesteld		De verantwoordelijkheden op vlak van het vellen van bomen omwille van acuut gevaar werden volledig toegewezen aan de Burgemeester (zonder advisering op Vlaams niveau). Dit stemt overeen met een besparing van c. 0.5 VTE. Een voorstel tot wijziging van regelgeving inzake kapmachtigingen werd opgemaakt. , en doorloopt nu de verdere politieke besluitvorming . Er wordt nagegaan in welke mate de verdere digitalisatie van de processen een deel van de vooropgestelde besparing zou kunnen opvangen.
Topografische metingen	2,45	2	0	Op schema	Momenteel zijn nog 2 beëdigde landmeters actief binnen ANB. Het takenpakket 'landmetingen' is hoger dan deze 2 full-time landmeters kunnen uitvoeren. Een beperkt aantal landmetingsopdrachten wordt nu reeds via derden uitgevoerd.	Op basis van deze ervaringen, zal het ANB zich voorbereiden om alle landmetingstaken via derden te laten gebeuren bij uitstroom van betrokken 2 landmeters (2020).
Beheer kuddes	18,56	8	0	Op schema	De voorbije jaren werden een aantal omvangrijke uitbestedingen gedaan wat betreft grasbeheer in ANB-domeinen; vb. Kalmthout en opvang eigen grazers in Beheerboerderij Beerse.	In de loop van 2015 werd het proces 'kuddebeheer bij ANB' geaudit door een extern bureau. De aanbevelingen van deze audit werden omgezet in een actieplan dat momenteel lopende is. Het personeelsplan 2017-2019 houdt hier rekening mee. Impact zal na

						uitvoering personeelsplan zichtbaar zijn
Uitvoeren van werken voor eigen patrimonium	Meege teld bij optim alisatie	2,9	2,9	Gerealiseerd		De twee boomkwekerijen van het ANB werden ontmanteld. De aanvoer van bosplantsoen verloopt momenteel via de private markt van boomkwekers.

Budget 2016

- ▶ Zeer goede prestatie ANB
→ Minafonds

	VAK		VEK	
	Budget (k.euro)	Benutting	Budget (k.euro)	Benutting
LBC	58921	99,75%	55238	99,66%
LDC	4026	99,53%	4001	94,39%
Totaal ANB		99,74%		99,30%
Totaal Mina		99,85%		91,27%

- Bijkomend
 - × €3,6 mio extra VAK tov BO2016 (BG & RL)
 - × €1 mio extra VEK tov BO2016 (tekort)

Budget 2016

→ Algemene begroting

	VAK		VEK	
	Budget (k.euro)	Benutting	Budget (k.euro)	Benutting
LD0 - Lonen	35954	97,50%	35954	97,51%
LD0 - LA	3418	97,39%	3418	93,40%
LD0 - LD	5714	99,57%	5714	92,22%
Totaal ANB		97,82%		96,64%
Totaal LNE		84,74%		81,17%

→ Bijkomend

x Reserve Boscompensatie bijna volledig op

