



Vlaanderen
is ondernemen



**Jouw bedrijf heeft ambitie
en wil groeien**

AGENTSCHAP
INNOVEREN & ONDERNEMEN

VLAIO.be

Laat jouw bedrijf groeien!

De Vlaamse overheid wil meer snelgroeiende, internationaal georiënteerde bedrijven in 2020. Dat willen we bereiken door:

- aan een cultuuromslag in de samenleving te werken
- groeiambities van ondernemingen aan te wakkeren
- de Vlaamse bedrijven competitiever te maken op internationaal niveau

Wat vind je in deze brochure?

Deze brochure geeft ambitieuze groeibedrijven een overzicht van de meest relevante initiatieven om hun groei te ondersteunen. Naast steunmaatregelen, toegang tot kennis en financiering komt ook de specifieke begeleiding voor bedrijven aan bod. De initiatieven in deze brochure zijn opgebouwd rond een aantal pijlers:

- Professionaliseren en transformeren
- Aanwerven en opleiden
- Investeren
- Internationaliseren
- Innoveren
- Financiering

Op pagina 6 en 7 vind je een overzicht met de meest relevante steunmaatregelen en begeleidingsinitiatieven.



Inhoud

Laat jouw bedrijf groeien!	3
Overzicht begeleidingsinitiatieven	7
VLAIO, gids voor ondernemers en bedrijven	8
1. Steun om te professionaliseren en transformeren	9
1.1 Dienstverlening via partners	9
1.2 Kmo-groeisubsidie	14
1.3 Kmo-portefeuille	14
2. Steun om aan te werven en op te leiden	15
2.1 Aanwerven	15
2.2 Opleiden	16
3. Steun bij investeren	17
3.1 Financiering	17
3.2 Subsidies	19
4. Steun bij internationaliseren	21
4.1 Flanders Investment and Trade (FIT)	21
4.2 Belgische Maatschappij voor Internationale Investing (BMI)	21
4.3 Enterprise Europe Network	21
4.4 Europees kmo-instrument i.k.v. Horizon 2020	22
4.5 Delcredere	22
5. Steun bij innoveren en intellectuele eigendom	23
5.1 Agentschap Innoveren & Ondernemen - VLAIO	23
5.2 Intellectuele eigendom	24
5.3 Innovatiepremie	25
5.4 Vrijstelling doorstorting bedrijfsvoorheffing voor onderzoekers	25
5.5 SOC's - Strategische Onderzoek Centra	25
5.6 TTO Flanders	25
5.7 Speerpuntclusters en innovatieve bedrijfsnetwerken	26
5.8 Eurostars (Eureka)	27
5.9 Horizon 2020 (onderzoek en innovatieprogramma van de EU)	27
5.10 Interreg programma's	28
6. Incubatoren	28
7. Subsidiedatabank	29
8. Andere grote initiatieven	29
8.1 Flanders DC	29
8.2 Guberna	29
8.3 Flanders Synergy	30

Je moet alles inzetten, als je wilt blijven groeien. Je moet een duidelijke visie hebben en keuzes maken, een richting.

Wim Michiels.

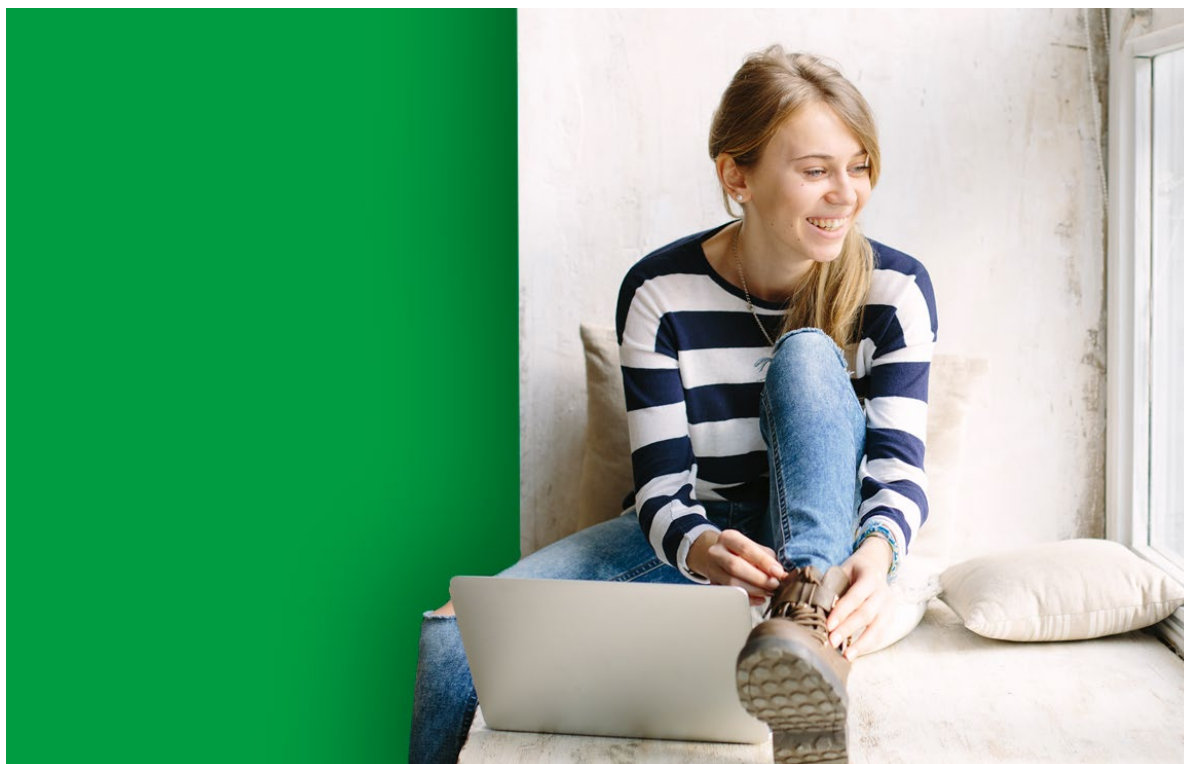


Overzicht steunmaatregelen

Overheidsstimulans	Instantie	Professionaliseren en transformeren	Aanwerven & opleiden	Investeren	Internationaliseren	Innoveren	Pagina
Kmo-groeisubsidie	Agentschap Innoveren & Ondernemen	x	x		x	x	14,15,24
Kmo-portefeuille	Agentschap Innoveren & Ondernemen	x	x		x	x	14,16,24
Vermindering werkgeversbijdragen	federale en Vlaamse overheid		x			x	15
Vermindering kosten bedrijfsvoorheffing	federale overheid		x				15
Strategische Transformatiesteun	Agentschap Innoveren & Ondernemen		x	x		x	16,20
IBO	VDAB		x				16
BAN Vlaanderen	BAN Vlaanderen			x			17
PMV financiering	PMV			x	x	x	17
LRM financiering	LRM			x			17
Crowdfunding				x	x	x	17
Tax Shelter voor scale-ups	Federale overheid			x			18
PMV-Bedrijfsleningen	PMV			x	x	x	18
Startlening	PMV/z			x			18
Cofinanciering	PMV/z			x			18
Winwinlening	PMV/z			x			18
Europese investeringskredieten	EIB, EIF en EFSI			x	x	x	19
Waarborgregeling	PMV/z			x			19
Finmix	Agentschap Innoveren & Ondernemen			x			19
Ecologiepremie +	Agentschap Innoveren & Ondernemen			x			20
Strategische ecologiesteun	Agentschap Innoveren & Ondernemen			x			20
Ontwikkelingsproject	Agentschap Innoveren & Ondernemen					x	23
Onderzoeksproject	Agentschap Innoveren & Ondernemen					x	23
Innovatieaftrek	Federale overheid					x	24
Investeringsaftrek en belastingkrediet O&O	Federale overheid					x	24
Flanders Investment and Trade	FIT				x		21
BMI	BMI			x	x		21
Enterprise Europe Network	Europese Unie				x		21
Eurostars	EUREKA					x	27
Europees kmo-instrument ikv Horizon 2020	Europese Unie					x	22,27
Interreg	Europese Unie					x	28
Delcredere	Delcredere				x		22
Innovatiepremie	federale overheid					x	25
Vrijstelling doorstorting bedrijfsvoorheffing wetenschappelijk onderzoek	federale overheid					x	25

Overzicht begeleidingsinitiatieven

Dienstverlening	Instantie	Individueel en in groep	Individueel advies/begeleiding	Groepstraject	Netwerken	Pagina
Digitale scale ups	Sirris & Agoria	x				9
Bryo scale up	Voka	x				9
Accelero	Voka	x				11
PLATO	Voka			x		13
Mentor Me	Netwerk Ondernemen	x				10
Boost Me	Netwerk Ondernemen	x				10
EYnovation: Bootcamps voor scale-ups	EY	x				11
EYnovation: Individuele begeleiding	EY		x			12
Road to Growth	Unizo		x			12
Go for Finance	Unizo		x			12
Lerend netwerk OndernemersForum	Unizo			x	x	13
Imec-Istart	Imec	x				11



VLAIO, gids voor ondernemers en bedrijven

Agentschap Innoveren & Ondernemen (kortweg VLAIO) is hét aanspreekpunt van de Vlaamse overheid voor ondernemers en bedrijven. Een starter met een goed idee? Een bedrijf dat wil doorgroeien? Of reeds voorzien van een volledig uitgetekend businessplan? Een vraag over financiering en subsidies? VLAIO gidst je doorheen de mogelijkheden en geeft het gepaste advies.

Gids bij het realiseren van je plannen

Je hebt een idee of een goed plan maar nog heel wat vragen? VLAIO kan je verder op weg helpen. We gidst jou doorheen de mogelijkheden en geven het juiste advies. Daarbij doen we een beroep op een groot netwerk van partners met elk hun eigen expertise. VLAIO heeft een goed overzicht van wat elke partner doet en verwijst op het juiste moment door. Bijvoorbeeld als er nood is een specifieke expertise, coaching of netwerking.

Concreet advies en Begeleiding

Heb je ambitieuze groeiplannen of een innovatief idee? Weet dan dat VLAIO bedrijfsadviseurs jouw onderneming één-op-één kunnen begeleiden. Ze denken met je mee om jouw idee te versterken. Is je businessplan solide? Speelt het voldoende in op de markt? Staat jouw team voldoende sterk in de schoenen? Wat is er nodig om een go-to-market te realiseren? Zijn er kennisinstellingen of andere bedrijven die iets waardevols aan jouw idee kunnen toevoegen? Zijn er subsidiemogelijkheden voor jouw plannen?

VLAIO bedrijfsadviseurs analyseren samen met jou je plannen en verlenen advies over de juiste steun, de meest geschikte dienstverlening en de meest toepasselijke regelgeving. Vervolgens verwijzen ze je naar de partners uit ons netwerk die jou het vlotst kunnen bijstaan.

Subsidies en Financiering

VLAIO wil het ondernemerschap in Vlaanderen bevorderen. Dit doen we door ondernemingen financieel te ondersteunen via subsidies voor opleiding, advies, investeringen en onderzoek- en ontwikkeling. Samen met een uitgebreid netwerk van partners hebben we slechts één doel voor ogen: een vruchtbaar ondernemersklimaat creëren.

Met je vragen kan je bij ons terecht via het contactformulier op vlaio.be, op het gratis nummer 0800 20 555 of via mail naar info@vlaio.be.

Via onderstaande maatregelen trachten de verschillende overheden in te spelen op knelpunten die jouw onderneming in de groeifase kan tegenkomen.

1. Steun om te professionaliseren en transformeren

1.1 Dienstverlening via partners

Samen met onze partners organiseren we doorgedreven begeleidingsprogramma's en selectieve netwerken. Dit om bedrijven met hoog groei-, internationaliserings- en innovatiepotentieel te ondersteunen in hun specifieke noden.

De belangrijke schakelmomenten van een groeionderneming zijn:

1. **Stand-up:** een idee vertalen naar ondernemingsproject
2. **Start-up:** van vermarktbaar product naar rendabel business model
3. **Scale-up:** een bewezen business model globaal uitrollen en evolueren naar duurzame snelle groei

De hierna volgende begeleidingsinitiatieven zijn voor bedrijven die de stap naar scale-up willen zetten, of de gerealiseerde snelle groei duurzaam willen maken. Dit kan via specifieke netwerking en/of begeleidings trajecten (individueel of in groep). Bijzondere aandacht gaat naar het verbeteren van de toegang tot kennis van ondernemers over sector-trends en succesvolle businessmodellen.

1.1.1 ADVIES EN BEGELEIDING: INDIVIDUEEL EN IN GROEP

Digitale scale-ups

Voor welke bedrijven?

Dit project van Sirris & Agoria richt zich op innovatieve digitale bedrijven met een bewezen bedrijfsmodel aan de vooravond van of midden in een groeiversnelling.

Groei in de digitale industrie verloopt immers anders dan in niet-digitale sectoren. Dankzij expertadvies

en peer-to-peer begeleiding van dit netwerk kunnen ondernemers hun digitale bedrijfsmodel soepel, snel en efficiënt opschalen.

Wat is het?

Digitale scale-ups is een lerend netwerk dat ondernemers begeleiding en mogelijkheden tot netwerking aanbiedt.

- advies en begeleiding i.v.m. het opschalen van digitale bedrijfsmodellen
- ervaringsuitwisseling met andere scale-ups
- bijleren van spelers die hun groeisprint al achter de rug hebben

En dit via:

- praktijkgerichte groepsessies over opschaling
- begeleiding op maat bij het definiëren en het uitvoeren van schalingstrajecten.

Kost voor de onderneming?

€ 500 voor deelname aan een lerend netwerk. Voor de events wordt een bijdrage gevraagd. Het intake-gesprek en de KPI-workshop zijn gratis.

Met wie contact opnemen?

Sirris en Agoria
www.scaleup.vlaanderen

Bryo Scale Up

Voor welke bedrijven?

Bryo Scale Up is een éénjarig traject dat bestaat uit:

- maandelijkse samenkomsten met gedreven collega-ondernemers
- ontmoetingen met rolmodellen: ondernemers en experts met zinvolle ervaring en ideeën over het thema in kwestie

- individuele begeleiding en contactmomenten met een coach

Wat is het?

Bryo Scale Up combineert individuele en collectieve coaching. Tijdens evenementen en collectieve sessies vertellen ervaren ondernemers hun verhaal en delen hun expertise met de deelnemers. De thema's strategie, corporate governance en finance, human resources en team management, internationalisering en sales komen als hoofdthema aan bod.

De individuele coaching gebeurt door de regionale Bryo Scale up coach. De coach brengt de noden van de deelnemer in kaart en zorgt voor de juiste matchmaking met klankborden voor individuele begeleiding.

Er zijn ieder jaar ongeveer twee vaste instapmomenten per regio.

Kost voor de onderneming?

€ 850 (excl. btw)

Met wie contact opnemen?

Voka
www.bryo.be

Mentor Me

Voor welke bedrijven?

- ambitieus startend (<2j) groeibedrijf
- uniek en innovatief product/dienst
- reeds een minimal viable product en eerste betalende klanten
- met het doel om binnen de 3 jaar 3 à 5 future-proof jobs te creëren

Wat is het?

Collectieve en individuele sessies om zo de slaagkansen alsook de creatie van tewerkstelling te verhogen.

Dit begeleidingsinitiatief biedt aan:

- een klankbord van een toegewezen ervaren mentor
- expertcoaching
- collectieve begeleiding over kennis thema's
- financieringsbegeleiding
- toegang tot een nationaal en internationaal netwerk
- ervaringsuitwisseling met andere groeibedrijven en ondernemers

- raden van advies (6-maandelijks met een maximum van 24 maanden)
- pitchen voor de CEO

Kost voor de ondernemer?

€ 1 per dag (excl. btw) voor de duurtijd van het programma (24 maanden)

Met wie contact opnemen?

Netwerk Ondernemen – netwerkonndernemen.be
info@netwerkonndernemen.be

Boost Me

Voor welke bedrijven?

- ambitieus startend (<2j) groeibedrijf met internationale ambities
- uniek en innovatief product/dienst
- bewezen business model in de lokale markt
- met een doel om binnen het jaar een 10-tal future-proof jobs te creëren

Wat is het?

Collectieve en individuele sessies om zo de slaagkansen alsook de creatie van tewerkstelling te verhogen.

Tijdens een selectie moment krijgt men de mogelijkheid om het bedrijf voor te stellen in een 15 min pitch + 45 min 1-to-1 interview. De 10 beste pitchers kunnen deelnemen aan het groeitraject, bestaande uit:

- Lokale GrowthCamp – teambuilding: gedurende driedaagse bootcamp maakt men een strategisch groeiplan voor de volgende 24 maanden, aangevuld met workshops door experts en inspiratie van andere ondernemers.
- Expert day: individuele en collectieve sessies met experts gedurende 1 dag met als doel alle struikelblokken rond de groeiplannen van de deelnemers op te lossen in samenwerking met experts.
- Growth day: de deelnemers pitchten hun uitgewerkt strategisch plan aan de andere deelnemers en experts.
- Internationale GrowthCamp: het groeiplan testen op een nieuwe markt 2 maanden na het lokale GrowthCamp. Nadruk ligt hier op internationale contacten met VC's, incubators en lokale ondernemers. Deze internationale GrowthCamp vindt plaats binnen Europa.

Kost voor de ondernemer?

Afhankelijk van eindbestemming € 500 of € 1000

Met wie contact opnemen?

Netwerk Ondernemen – netwerkonndernemen.be
info@netwerkonndernemen.be

Accelero, boost de groei van jouw bedrijf**Voor welke bedrijven?**

De doelgroep zijn ondernemers met de ambitie om over meerdere jaren heen duurzaam te groeien met meer dan 20% per jaar in omzet en/of tewerkstelling. Twee specifieke doelgroepen krijgen een eigen programma:

- doelgroep 1: groeien van € 1 000.000 tot € 5.000.000,
- doelgroep 2: groeien van € 5.000.000 tot € 20.000.000.

Wat is het?

Accelero is een intensief en geïntegreerd traject, waarbij ondernemingen langs de ene kant individueel begeleid en gecoached worden en langs de andere kant via een peer-to-peer netwerk van elkaar ervaringen kunnen leren.

Het programma focust op twee belangrijke zaken: 'growth readiness' en 'business development'.

De individuele begeleiding bestaat uit twee componenten. Een generalistische component, waarbij er breed naar de onderneming wordt gekeken, aangevuld met één of meerdere specialistische componenten, waarbij gefocust wordt op zeer specifieke werkpunten (vb. technologie, HR, cultuur, financiering, ...).

Kost voor de onderneming?

2020: € 3.000

Met wie contact opnemen?

Voka
www.voka.be/accelero

EYnovation™ - Bootcamps voor scale-ups**Voor welke bedrijven?**

Ambitieuze scale-ups die klaar zijn om de wereld te veroveren.

Wat is het?

Het EYnovation Bootcamp programma voor scale-ups bestaat uit een aantal resultaatgerichte bootcamps en peterschapsprojecten gericht op snelle groei en internationalisering.

De deelnemer kan toegang krijgen tot:

- professionele begeleiding
- advies van topexperten
- introducties bij potentiële klanten en partners uit het internationaal EY-netwerk

Kost voor de onderneming?

€ 900 - € 3.950, afhankelijk van het programma

Met wie contact opnemen?

EYnovation™
www.eynovation.be
eynovation@be.ey.com

Imec. istart**Voor welke bedrijven?**

Imec.istart biedt ondersteuning aan startende ondernemers in ICT en digitale media. Zij richten zich zowel tot nationale als internationale start-ups. De maximale leeftijd van de vennootschap bedraagt 2 jaar op het moment van indiening.

Wat is het ?

Het imec.istart business acceleratieprogramma biedt een eerste investering (in ruil voor aandelen), verregaande coaching, infrastructuur en ondersteuning aan (toekomstige) tech entrepreneurs. Imec creëert voor de start-up een veilige omgeving waarbij ze rekening houden met, en antwoorden bieden op, de risico's die verbonden zijn aan de opstart van een nieuwe onderneming.

Kost voor de onderneming?

In ruil voor de coaching en begeleiding (intensief traject van 12-18 maanden) en de € 50.000 investering vraagt imec 6% van de aandelen in jouw start-up.

De basisinvestering van € 50.000 kan aangevuld worden tot maximum € 150.000 (de vergoeding varieert hier naar gelang de omstandigheden).

Met wie contact opnemen ?

Deelnemen kan door een beknopt dossier in te dienen op de website van Imec op één van de vaste

call-momenten (deadlines 1 februari, 1 juni, 1 oktober). Het gaat om een competitieve call waarbinnen niet alle dossiers ondersteuning kunnen genieten. De calls worden in principe 1 maand opengesteld. De evaluatie gebeurt in een tweestapsprocedure met een preselectie op basis van ingediende dossiers en een finale selectie na een pitch-ronde.

Imec
www.imec-int.com/en/istart

1.1.2 INDIVIDUEEL ADVIES EN BEGELEIDING

EYnovation™ – individuele begeleiding

Voor welke bedrijven?

Ambitieuze scale-ups die klaar zijn om de wereld te veroveren.

Wat is het?

- eerstelijns advies: 2 uren experten advies aan € 75 voor een individuele sessie met een expert
- via een abonnement een toegewijde accountmanager, EY growth navigator sessies en andere toegekende advies sessies
- diverse expertise workshops
- diverse events:
 - launchpad events: jouw bedrijf voorstellen aan een corporate
 - in the spotlight: keynote door een expert en een aantal scale-ups die binnen het topic hun ervaringen delen aan het publiek
 - investment events: matchen van investeerders en bedrijven die kapitaal zoeken

Kost voor de onderneming?

De abonnementsprijs is afhankelijk van de grootte van de onderneming en de opgenomen diensten. Vaste prijs voor een losse individuele sessie met expert: € 75. Prijzen van workshops en events variëren.

Met wie contact opnemen?

EYnovation™: www.eynovation.be
eynovation@be.ey.com

Road to Growth

Voor welke bedrijven?

Voor alle ondernemers die voor een kantelmoment staan in het ondernemerschap, en die willen groeien in

wat ze doen en hoe ze dat doen.

Wat is het?

In samenwerking met Antwerp Management School en Graydon biedt UNIZO een intensieve coaching aan ambitieuze ondernemingen die groei beogen en/of recentelijk gegroeid zijn.

De begeleiding van Road to Growth biedt 12 intensieve begeleidingsuren met een persoonlijke coach. Deze maakt een strategische analyse van je onderneming dat wordt vergeleken met wat intrinsiek en expliciet speelt bij jou als ondernemer. Op basis van deze nieuwe inzichten wordt een actieplan opgesteld met concrete adviezen om verder succesvol te ondernemen.

Kost voor de onderneming?

€ 1200 (excl btw) met een extra € 400 (excl btw) per mededeelnemer (vennoot, mede-zaakvoerder)

Met wie contact opnemen?

Unizo
www.road2growth.be

Go for Finance

Voor welke bedrijven?

Go for Finance is er zowel voor de (pre)-starter die een onderneming wenst op te richten of over te nemen, als voor de bestaande ondernemer die behoefte heeft aan financiering voor een investering of werkkapitaal. Een bijkomende voorwaarde is dat de onderneming in Vlaanderen dient gevestigd te zijn.

Wat is het?

Go for Finance is een individueel begeleidingstraject dat de ondernemer op weg helpt om zijn financieringsvraag tot in de puntjes voor te bereiden. Het traject bestaat uit 7 uren individueel advies over 3 à 4 contactmomenten met een persoonlijke adviseur, dit over een looptijd van maximaal 6 maanden.

Aan de hand van het financieel plan en/of boekhoudkundige cijfers wordt de financieringsbehoefte in kaart gebracht. Vervolgens bespreekt men alle mogelijke financieringsvormen die in aanmerking komen voor de realisatie van je project. Dat kan gaan over bancaire leningen, over leningen of maatregelen via de overheid of over alternatieve financieringsvormen zoals crowdfunding of een Winwin-lening. Om zo uiteindelijk tot de optimale financieringsmix te komen.

Kost voor de onderneming?

€ 200 (excl. btw)

Met wie contact opnemen?

Unizo

www.go4finance.be

1.1.3 GROEPSTRAJECTEN

Lerend netwerk OndernemersForum

Voor welke bedrijven?

Kmo-ondernemers met hoge groei ambitie.

Wat is het?

Een netwerkversterkend traject. Kennisdeling als kern van het netwerktraject met provincie overschrijdende groepen.

Als sprekers worden doorgaans kmo-ondernemers uitgenodigd die in een verdere fase van groei zitten.

Kost voor de onderneming?

Kort traject (15 uur, 5 avonden) UNIZO-leden: € 360 | niet-leden: € 460 (excl. btw)

Lang traject: (30 uur) UNIZO-leden: € 720 | niet-leden: € 920 (excl. btw)

Met wie contact opnemen?

Unizo

www.unizo.be

PLATO

Voor welke bedrijven ?

Plato is een interactief, lerend netwerk van een 15tal bedrijven (soortgenoten) met groeiambities, die op vaste tijdstippen samenkomen gedurende 1 of 2 jaar. Op een interactieve manier worden kennis en ervaringen met elkaar gedeeld met de bedoeling te professionaliseren en maximaal in te zetten op groei en succes.

Wat is het ?

- PLATO Ondernemers focust op thema's die aansluiten bij de noden en behoeftes van bedrijfsleiders.
- PLATO Experts biedt trajecten rond tal van onderwerpen in het bedrijfsleven (HR, finance, etc.). Deze trajecten richten zich tot kaderleden,

managers, leidinggevend en professionals in de ondernemingen.

- PLATO Business legt het accent op onderwerpen die verband houden met specifieke markten en sectoren (bv. retail, zorgsector, business in bepaalde regio's ...).

Kost voor de onderneming ?

Gemiddeld € 1.000 per jaar (afhankelijk van het traject)

Met wie contact opnemen ?

Voka

www.plato.be

1.1.4 INSPIRATIESESSIES EN WORKSHOPS

Voor meer uitleg van bovenstaande initiatieven, alle inspiratiesessies en workshops, kijk op vlaio.be/sterkondernemen.



Niet iedereen kan alles weten. Zeker in een groeiende onderneming komen er vragen op je af waarmee de eigen medewerkers weinig ervaring hebben. Daarom kan je zeker externe consulting gebruiken bij vragen over organisatieontwikkeling, nieuwe markten aanpakken, managementontwikkeling, intellectuele eigendomsbescherming...

De Vlaamse overheid wil de drempel naar externe consulting verlagen met een subsidie voor de kost van het advies.

1.2 Kmo-groeisubsidie

De kmo-groeisubsidie ondersteunt kmo's in Vlaanderen die een strategische groeispromg willen realiseren door transformatie, innovatie of internationalisatie. De financiële ondersteuning wordt geboden voor het verwerven van de nodige, ontbrekende kennis die nodig is om het groeitraject succesvol te realiseren.

Voor het verwerven van kennis kan je als kmo vrij kiezen om met een externe dienstverlener samen te werken en bijgevolg advies aan te kopen, dan wel om kennis te verankeren in de onderneming door de aanwerving van een strategisch profiel. Een combinatie van beiden kan ook. Er kan maximaal tot € 25.000 steun worden

toegekend met een subsidiepercentage van 50% indien extern advies wordt aangekocht. Voor steun bij aanwerving bedraagt de maximale steun eveneens € 25.000. Dienstverleners waarmee wordt samengewerkt hoeven hiervoor niet erkend te zijn.

Info: vlaio.be/kmo-groeisubsidie

1.3 Kmo-portefeuille

Als Vlaamse kmo krijg je van de Vlaamse overheid jaarlijks een digitale portefeuille. Je kan die zelf besteden om advies te vragen of een opleiding te bestellen bij geregistreerde dienstverleners. Elke kmo krijgt jaarlijks één subsidieplafond en één steunpercentage dat de kmo afhankelijk van haar noden en behoeftes kan inzetten voor opleiding en/of advies.

In de kmo-portefeuille wordt een onderscheid gemaakt volgens de grootte van de ondernemingen. Kleine en middelgrote ondernemingen krijgen een jaarlijks steunplafond van € 7.500. Het steunpercentage voor kleine ondernemingen bedraagt 30%, voor middelgrote ondernemingen 20%.

Info: vlaio.be/kmoportefeuille

2. Steun om aan te werven en op te leiden

2.1 Aanwerven

2.1.1 KMO-GROEISUBSIDIE

Kmo's kunnen gericht steun krijgen voor hun groeitrajecten via de kmo-groeisubsidie. Naast steun bij het inkopen van extern advies (zie 1.2) kunnen kmo's via de kmo-groeisubsidie eveneens steun krijgen bij aanwerving van een strategisch profiel. Er kan hiervoor jaarlijks tot maximaal € 25.000 steun gekregen worden met een subsidiepercentage van 50%.

2.1.2 VERMINDERING VAN DE WERKGEVERSBIJDRAGEN

De structurele vermindering is een maatregel tot vermindering van de patronale basisbijdragen voor de sociale zekerheid. In het kader van de taxshift werd de structurele vermindering grondig hervormd, waardoor sinds 1 januari 2018 niet meer alle werknemers in aanmerking komen voor deze vermindering.

Het bedrag van de vermindering varieert in functie van de categorie waartoe de werknemer behoort, het kwartaalloon en het volume van de prestaties.

Deze maatregel is van toepassing op zowel arbeiders als bedienden, op voorwaarde dat ze volledig aan de sociale zekerheid zijn onderworpen.

Meer info: vlaio.be/subsidedatabank/structurele-vermindering

Naast de structurele vermindering bestaan een aantal doelgroepverminderingen. Een werkgever kan maximaal één doelgroepvermindering combineren met de structurele vermindering. Een sociaal secretariaat kan voor je uitzoeken welke combinatie de beste is voor jouw onderneming.

Meer info: vlaio.be/subsidedatabank (zoekterm: doelgroepvermindering)

2.1.3 VERMINDERING KOSTEN BEDRIJFSVOORHEFFING

Jouw bedrijf hoeft in een aantal gevallen een gedeelte van de bedrijfsvoorheffing die je inhoudt op het loon van jouw werknemers, niet door te storten:

- ontwrichte zones: het creëren van extra arbeidsplaatsen in zones die getroffen worden door zware collectieve ontslagen, wordt aangemoedigd. Bedrijven die investeren in dergelijke afgebakende 'ontwrichte zone' krijgen onder bepaalde voorwaarden een vrijstelling van 25% van de doorstorting van bedrijfsvoorheffing op de bezoldigingen die worden uitbetaald aan de nieuwe werknemers. Gedurende een periode van 2 jaar moet je die korting op de bedrijfsvoorheffing niet doorstorten. Die extra tewerkstelling moet wel gedurende een periode van 3 jaar (kmo's) of 5 jaar (go's) behouden blijven. Deze maatregel geldt enkel voor bedrijven in vastgelegde ontwrichte zones. De vermindering van de bedrijfsvoorheffing in ontwrichte zones komt neer op een lastenverlaging met 4 à 5% gedurende 2 jaar en geldt ook indien er werkgelegenheid wordt overgenomen als gevolg van investeringen bij overname van een onderneming die anders mogelijk zou verdwijnen.
Info: vlaio.be/subsidedatabank/ontwrichte-zones
- voor hooggeschoolde personeelsleden die in het bedrijf met onderzoek en ontwikkeling bezig zijn gaat het over een vrijstelling van 80%.
Info: vlaio.be/subsidedatabank/vrijstelling-onderzoekers
- voor werknemers die ploegenarbeid of nachtarbeid verrichten kan deze vrijstelling 22,8% bedragen (of 25% voor ondernemingen in een volcontinu arbeidssysteem).
Info: vlaio.be/subsidedatabank/vrijstelling-doorstorting-bedrijfsvoorheffing



Je wilt vooruit omdat je medewerkers meer kansen tot ontplooiën krijgen. Dan blijven ze ook graag bij jou werken.

Hilde Essers

- voor werknemers uit de bouw- en aanverwante sectoren die in ploegverband werken, bedraagt deze vrijstelling 18% sinds 2020.
Info: vlaio.be/subsidi databank/vrijstelling-doorstorting-bedrijfsvoorheffing

2.2 Opleiden

2.2.1 KMO-PORTEFEUILLE

De Vlaamse overheid betaalt een bepaald percentage van een opleiding terug die een werkende van jouw onderneming volgt. Je moet de opleiding volgen bij een geregistreerde opleidingsverstrekker van de kmo-portefeuille. Voor kleine ondernemingen kan maximum 30% van de opleidingskosten worden gesubsidieerd met een maximum subsidie van € 7.500. Voor middelgrote ondernemingen wordt maximum 20% van de opleidingskosten gesubsidieerd met een maximum subsidie van € 7.500.

Info: vlaio.be/kmoportefeuille

2.2.2 STRATEGISCHE TRANSFORMATIESTEUN

Ondernemingen of groepen van ondernemingen die in het kader van een strategisch transformatieproject voor meer dan € 100.000 opleidingsinspanningen doen in het Vlaams Gewest, kunnen een subsidie krijgen. De premie kan tussen 20-25% van de opleidingskosten bedragen. Een transformatietoets gaat na of het project voldoet aan de kenmerken van transformatie. De parameters hierbij zijn o.a.: innovatie, internationalisering en verduurzaming.

Info: vlaio.be/sts

2.2.3 IBO (INDIVIDUELE BEROEPSOPLEIDING IN DE ONDERNEMING):

De individuele beroepsopleiding omvat een opleidingscontract waarbij een cursist in jouw bedrijf 'on the job' wordt getraind en begeleid. jouw bedrijf betaalt tijdens deze opleidingsperiode geen loon en RSZ. Aan de VDAB dien je enkel een productiviteitspremie te betalen. Afhankelijk van de te ontwikkelen competenties duurt de opleiding één tot zes maanden, waarna bij een succesvol traject, jouw bedrijf de cursist aanwerft.

Info: vlaio.be/subsidi databank/ibo

3. Steun bij investeren

3.1 Financiering

Om een onderneming te runnen zijn er financiële middelen nodig, des te meer voor de financiering van een groeitraject. De voorraadkost zal stijgen, er zullen meer openstaande vorderingen zijn op klanten, eventueel moet er geïnvesteerd worden, ...

Banken hebben meestal te weinig zekerheden om deze groeifase alleen te financieren en verlangen meestal minimaal 25% eigen inbreng van de ondernemer.

De overheid wil je hierbij helpen, enerzijds door het niveau van de eigen middelen op te krikken (verhoging van het maatschappelijk kapitaal), anderzijds door het verschaffen van 'achtergestelde' leningen en ten slotte door het verschaffen van waarborgen ten gunste van het bedrijf.

3.1.1 VERHOGING VAN HET KAPITAAL

In een sterk groeiende onderneming staat de ondernemer meestal voor een fundamentele keuze: ofwel grotendeels baas in eigen buik blijven (doch dan heeft het bedrijf meestal niet voldoende eigen middelen om de groei te financieren aangezien de banken altijd voldoende solvabiliteit wensen), ofwel een stuk van het bedrijf uit handen geven door het kapitaal open te stellen voor derden. Als ondernemer dien je na te denken of je liever een groot stuk van een kleine koek in bezit wil, dan wel een klein stuk van een mogelijk veel grotere koek.

Bedrijven die de ambitie hebben om te groeien en hun kapitaal willen open stellen voor derden kunnen terecht bij de volgende instellingen die opgericht werden of gesteund worden door de overheid:

BAN Vlaanderen (business angels netwerk)

Dit is een netwerk van kapitaalkrachtige personen met veel bedrijfservaring die een gedeelte van hun vermogen willen investeren in groeiende bedrijven. Naast kapitaal brengen deze personen ook hun know-how en kennissennetwerk in.

Info: www.ban.be

PMV, de investeringsmaatschappij voor Vlaanderen

PMV kan risicokapitaal verstrekken aan beloftevolle ondernemingen. Zoals elke kapitaalverschaffer investeert PMV om meerwaarde te creëren. Voor PMV moet die meerwaarde zowel financieel als maatschappelijk zijn. Op die manier draagt PMV bij aan de welvaart en het welzijn in Vlaanderen. Zowel voor starters als jonge groeiers die vaak over onvoldoende cashflows beschikken kan het aantrekken van extra aandelenkapitaal een interessante optie zijn. Maar ook in een latere fase kan bij gevestigde ondernemingen een bijkomende kapitaalinjectie nodig zijn (bv. bij overname).

PMV richt zich vooral naar de volgende sectoren met een focus op innovatiestrategieën en speerpunttechnologieën: Cleantech en maakindustrie, Life Sciences en zorg, creatieve industrie en ICT.

Info: www.pmv.eu

LRM

Indien de investering een 'limburg-link' heeft kan LRM gecontacteerd worden. Ook zij kunnen als medevenoot opereren in jouw onderneming en kunnen een rol spelen als klankbord voor strategiebepaling en investeringsbeslissingen.

Info: www.lrm.be

In de voorgaande instellingen was de overheid steeds aanwezig als initiatiefnemer, aandeelhouder of sponsor. Voor een overzicht van de risicokapitaalmaatschappijen die volledig in privé-handen zijn verwijzen we naar: vlaio.be/overzicht-risicokapitaalverschaffers.

Crowdfunding

Crowdfunding is een alternatieve vorm van financiering, waarbij ondernemers, die moeilijk toegang krijgen tot de traditionele financieringskanalen, een eerste deel van de benodigde financiering online bij het grote publiek kunnen inzamelen om vervolgens eventueel aan te kloppen bij de professionele financiers. Eén van de types van crowdfunding is financiering door participatie via aandelen, maar ook financiering via leningen is mogelijk. De verschillende stappen van dit proces,

evenals het reglementair kader en een overzicht van de bestaande crowdfundinginitiatieven vind je terug via vlaio.be/crowdfunding

Tax Shelter voor scale ups

Deze maatregel geeft aan particulieren een belastingvermindering van 25% indien ze, rechtstreeks of via een crowdfundingplatform, nieuwe aandelen verwerven van een groeibedrijf.

Een groeibedrijf is een kleine vennootschap (fiscale definitie) van minstens 4 en maximum 10 jaar oud, met minstens 10 voltijdse werknemers die gedurende de 2 voorgaande boekjaren een groei realiseerde van minimum 10% per jaar in werkgelegenheid en/of omzet.

Deze nieuwe maatregel is een uitbreiding van de bestaande Tax shelter voor startende ondernemingen. Elke kleine vennootschap krijgt een zogenaamde 'fiscale rugzak' waarbij het in de fase als starter (eerste 4 jaar) en in de fase van groeier (tussen 4 en 10 jaar oud) in totaal € 500.000 kan ophalen. De investeerder kan maximum € 100.000 per jaar via deze Tax shelter en de Tax shelter voor start ups investeren.

Meer info: vlaio.be/subsidi databank/tax-shelter-scale-ups

3.1.2 FINANCIERING VIA LENINGEN

Indien jouw bank meer eigen inbreng van je vraagt dan je huidige vennoten kunnen inbrengen (zonder vollopende 'solvabiliteit' kunnen banken niet volledig meegaan in de financiering) en je wil geen aandelen uit handen geven aan derden, dan kan je eventueel beroep doen op 'achtergestelde leningen'. 'Achtergesteld' betekent dat de ontlenaar zich naar alle andere schuldeisers plaatst bij een mogelijk falings-scenario. Banken beschouwen deze leningen als 'quasi' eigen vermogen aangezien zij ten opzichte van deze achtergestelde leningen voorrang verkrijgen bij uitwinning. Naast kapitaalparticipaties heeft PMV ook een aantal vormen van al dan niet achtergestelde leningen om de groei van bedrijven mee te financieren.

PMV-bedrijfsleningen zijn financieringsoplossingen op maat voor kmo's en grote ondernemingen. Zij bedragen minimum € 350.000 en maximum € 5.000.000 en hebben een lange looptijd. PMV-bedrijfsleningen

kunnen zowel achtergesteld ("mezzaninefinanciering") als niet-achtergesteld zijn.

Info: www.pmv.eu/nl/financiering-voor-ondernemers/leningen

Daarnaast biedt PMV, via PMV/z, nog een aantal oplossingen voor starters en groeiers voor bedragen tot € 700.000. PMV/z is het overkoepelende merk voor de Startlening, de Cofinanciering, de Cofinanciering+, de Winwinlening en de Waarborgregeling. Door deze producten te groeperen legt PMV/z de nadruk op de mogelijkheid om deze verschillende producten te combineren om te komen tot een optimale financieringsoplossing.

De **Startlening** is een achtergestelde lening voor alle starters die hoogstens 4 jaar actief zijn. Het maximumbedrag is € 100.000 aan een rentevoet van 3%.

De **Cofinanciering** is een achtergestelde lening van maximum € 350.000 voor zowel starters als bestaande ondernemingen aan een rentevoet van 3%. Deze lening wordt altijd verstrekt in combinatie met een cofinanciering, ofwel van een bank of investeringsfonds waarmee PMV/z een samenwerkingsovereenkomst heeft, ofwel van één of meerdere business angels van wie er minstens één lid is van BAN Vlaanderen, ofwel van een crowdfundingplatform waarmee PMV/z een samenwerkingsovereenkomst heeft afgesloten. De Cofinanciering+ is een achtergestelde lening van maximum € 700.000 bestemd voor bestaande kmo's die een track-record hebben van positieve cashflow.

Info: www.pmvz.eu

Winwinlening: indien je familie, vrienden of andere personen kent die bereid zijn om een achtergestelde lening te verschaffen aan jouw bedrijf, kan je deze privé-persoon wijzen op de voordelen van de Winwinlening. De geldschieter krijgt een jaarlijkse belastingkrediet van 2,5% op het ontleend bedrag en wordt deels ingedekt door de overheid bij een gedwongen stopzettingsscenario. Deze maatregel is specifiek interessant voor groeiende bedrijven, aangezien de middelen die zo opgehaald worden (max. € 200.000) gebruikt kunnen worden voor alle financieringsnoden, dus ook voor financieringsbehoeften die banken minder graag financieren zoals bedrijfskapitaal.

Info: www.pmvz.eu/winwinlening

De Europese Investeringsbank (EIB) en het Europees Investeringsfonds (EIF) vormen samen de EIB-groep. Deze Europese financiële instellingen verstrekken rechtstreeks of via financiële tussenpersonen financiering en garanties aan bedrijven.

De **Europese Investeringsbank (EIB)** verstrekt via erkende commerciële banken onrechtstreeks leningen en kredietrisicogaranties aan kmo's en kleine mid-cap-ondernemingen (< 500 werknemers). De kredietvoorwaarden (looptijd, bedrag, ...) verschillen van bank tot bank. Het financiële voordeel (tot € 12,5 miljoen) bestaat o.a. in een korting op de klassieke bankrentevoet. Het is aan de bemiddelende partnerbank om te beslissen of een onderneming al dan niet in aanmerking komt.

Grote ondernemingen kunnen zich voor projecten van meer dan € 25 miljoen rechtstreeks wenden tot de EIB.

Het **Europees Investeringsfonds (EIF)** tracht de toegang tot financiering te vergemakkelijken voor kmo's en werkt hiervoor o.m. samen met erkende financiële tussenpersonen. Het EIF ontwikkelt, promoot en beheert een aantal risicokapitaal- en schuldfinancieringsinstrumenten, alsook instrumenten gericht op het stimuleren van microfinanciering aan kwetsbare groepen.

Het **Europees Fonds voor Strategische Investerings (EFSI)** is belangrijk omdat het financiering vrijmaakt voor projecten die als risicovol worden bestempeld. Dit kan gunstig zijn voor kleine, innovatieve, beginnende bedrijven, die in de ogen van investeerders meestal een groter risico vormen dan grotere of meer gevestigde bedrijven. EFSI-financiering kan zowel rechtstreeks als onrechtstreeks worden aangevraagd.

In het Vlaams Gewest treedt PMV op als coördinator om het de ondernemer of initiatiefnemer gemakkelijker te maken. Wanneer je een dossier indient bij PMV, zal automatisch gekeken worden of het dossier met Vlaamse of Europese middelen gefinancierd wordt.

Een overzicht van wie in België voor welke instrumenten werd erkend door de EIB of het EIF, vind je op europa.eu/youreurope/business/funding-grants/access-to-finance/search/nl (selecteer België op de kaart, maak een selectie en download de pdf).

Meer info over EIB en EIF: www.eib.org en www.eif.org.
Meer info over EFSI: www.eib.org of www.pmv.eu/nl/european-fund-strategic-investments-efsi-vlaanderen.

3.1.3 WAARBORGREGELING

Bij gebrek aan waarborgen kan de Vlaamse overheid via PMV/z het resterend risico van de bank waarborgen ten gunste van jouw onderneming, en dit zelfs tot maximaal 75% van het leningbedrag. Groeiende ondernemingen hebben dikwijls nood aan bedrijfskapitaal om hun groei te financieren, iets wat banken meestal niet graag financieren aangezien er weinig waarborgen tegenover staan. Er wordt een beperkte kost aangerekend voor deze waarborgverlening.

Info: www.pmvz.eu/waarborgen-tot-15-miljoen-euro

Waarborgen boven € 1,5 miljoen kunnen tot 80% van het onderliggende krediet dekken. Voor dergelijke grote dossiers biedt PMV ondersteuning bij het structureren van jouw dossier en het overleg met de banken.

Info: pmv.eu/nl/financiering-voor-ondernemers/waarborgen/waarborgen-boven-15-miljoen-euro

3.1.4 FINMIX

Finmix is een VLAIO-traject gericht op ondernemingen met innovatieve projecten, stevige groeiambities of overnameplannen en die bovendien openstaan voor risicokapitaal. Het biedt je de mogelijkheid om jouw project voor te stellen aan een panel van experts. Deze experts beoordelen jouw project en adviseren je over de meest aangewezen financieringsmix.

Info: vlaio.be/finmix

3.2 Subsidies

Meestal gaan de financiële middelen van snelgroeiende ondernemingen naar financiering van het bedrijfskapitaal. Toch zal je mogelijk ook moeten investeren in materiële activa om de groeikansen te geven. Voor ecologische investeringen en voor grote investeringsprojecten wil de Vlaamse overheid tussenkomen via een subsidie.

3.2.1 STRATEGISCHE TRANSFORMATIESTEUN

Ondernemingen of groepen van ondernemingen, die omvangrijke beroepsinvesteringen (vanaf € 1 miljoen) doen in het Vlaams Gewest kunnen in het kader van een strategische transformatieproject financieel ondersteund worden met een premie van maximum 10%.

Via een transformatietoets zal worden nagegaan of het project voldoet aan de kenmerken van transformatie. De parameters hierbij zijn oa: innovatie, internationalisering en verduurzaming.

Meer info: vlaio.be/sts

3.2.2 ECOLOGIEPREMIE PLUS

Indien je investeringen plant in ecologische technologieën die voorkomen op een door de overheid vastgestelde lijst (40-tal technologieën), kan je hiervoor een compensatie krijgen. De subsidie varieert per technologie en grootte van het bedrijf en dient aangevraagd te worden via een internetapplicatie.

Info: vlaio.be/ecologiepremie

3.2.3 STRATEGISCHE ECOLOGIESTEUN

Deze steunregeling is bestemd voor strategische ecologieprojecten waarbij investeringen in groene spits technologie gesubsidieerd kunnen worden. Het gaat om technologieën die omwille van hun unieke bedrijfsspecifieke karakter niet kunnen gestandaardiseerd worden en daardoor niet voorkomen op de technologieënlijst van de Ecologiepremie+. De subsidie varieert per technologie en grootte van het bedrijf en gebeurt aan de hand van het aanvraagformulier op de website.

Info: vlaio.be/strategische-ecologiesteun

3.2.4 STEUN VOOR ENERGIEBESPARENDE INVESTERINGEN

Op de website www.energiesparen.be kan je een volledig overzicht vinden van de ondersteuningsmogelijkheden voor energiebesparende investeringen.



We gingen meteen wereldwijd. Absolute noodzaak. Vandaag bepalen wij de markt. We moeten de voorsprong behouden.

Frederik Vandenberghe

4. Steun bij internationaliseren

Ambitieuze ondernemers kijken bijna per definitie over de grens. Volgende overheidsinstellingen en steunmaatregelen kunnen je hierbij helpen:

4.1 Flanders Investment and Trade (FIT)

Deze Vlaamse overheidsinstelling kan je begeleiden, ondersteunen en stimuleren bij alle facetten van de internationale handel:

FIT verstrekt financiële steun bij jouw eerste stappen op nieuwe markten voor:

- prospectiereizen buiten de EU, IJsland, Liechtenstein en Noorwegen
- deelname aan buitenlandse beurzen en niche evenementen
- ontwikkeling en vertaling van digitale internationale commerciële bedrijfscommunicatie
- oprichting van prospectiekantoren buiten de EU, IJsland, Liechtenstein en Noorwegen
- internationale maatwerkprojecten

Info en begeleiding: via meer dan 90 kantoren wereldwijd heeft FIT lokale netwerken over de gehele wereld. Voor contacten met buitenlandse prospects, partners voor samenwerkingsverbanden, info over de lokale

markt... kan je bij FIT terecht. De adviseurs van FIT begeleiden je bij jouw stappen op buitenlandse markten.

Info: www.flandersinvestmentandtrade.com

4.2 Belgische Maatschappij voor Internationale Investering (BMI)

De BMI biedt co-financieringen aan op middellange of lange termijn van buitenlandse investeringen door Belgische ondernemingen. Minderheidsbelangen, achtergestelde leningen en aanvullende lange termijn leningen zijn mogelijk.

Info: www.bmi-sbi.be

4.3 Enterprise Europe Network

Het Enterprise Europe Network is een uniek netwerk, opgericht door de Europese Commissie. Het samenwerkingsverband verenigt 600 organisaties in 40 landen. Het kan je wegwijs maken in de EU-regelgeving en kan je helpen bij het opzetten van een internationale samenwerking op het vlak van zaken doen, technologie transfer en innovatie. Het Agentschap Innoveren & Ondernemen is de Vlaamse partner in

dit netwerk en biedt je een dienstverlening op maat. Via de **Partnering Opportunities Database** worden maandelijks honderden nieuwe buitenlandse samenwerkingsvoorstellen verspreid. Je kan zelf ook een zoekprofiel laten opnemen. Match Making Events en bedrijvenmissies worden georganiseerd om potentiële business- en innovatiepartners persoonlijk te ontmoeten.

Info: www.enterpriseeuropaevlaanderen.be

4.4 Europees kmo-instrument i.k.v. Horizon 2020

De Europese Commissie wil ervoor zorgen dat innovatieve bedrijven optimaal hun potentieel realiseren. Zo moeten ze de brug kunnen maken naar de commercialisering van hun vernieuwende technologieën. Via het Europees kmo-instrument krijgen deze bedrijven steun op zowel financieel vlak (subsidies tot € 2,5 miljoen) als op het vlak van begeleiding (coaching, advies).

Het programma is gericht naar top-kmo's: ondernemingen met veel groeipotentieel en die op termijn een internationale impact kunnen hebben. De onderneming moet sterk inzetten op innovatie, gericht zijn op groei (meerwaardecreatie) en al enkele jaren actief zijn. Primaire doelstelling van deze subsidies is dat bedrijven de brug kunnen maken van innovatie naar commercialisering. Het type innovatieve projecten dat men zoekt is gebaseerd op het concept van 'disruptive innovation' waarbij de geselecteerde kmo's een project uitwerken dat een nieuwe markt lanceert of een bestaande markt volledig verandert.

Meer toelichting op pagina 28 punt 5.9.1.

4.5 Delcredere

Delcredere is de Belgische openbare kredietverzekeraar die exportrisico's van bedrijven verzekert. Ze verzekert politieke en commerciële risico's van courante handelstransacties en geeft ook contractuele borgtochten uit.

Info: www.credendo.com

Wij zitten in een cyclische markt.
Maar door te groeien, leggen
we onze eieren in steeds meer
korven.

Dieter Penninckx.

De echte ondernemer wil het verschil maken. Beste manier? Innoveren in producten en diensten. Zo schep je kansen.

Johan Heirbrandt



5. Steun bij innoveren en intellectuele eigendom

Innovatie is voor veel bedrijven één van de belangrijkste motoren, willen ze kunnen doorgroeien in een steeds complexere wereld. De Vlaamse overheid ondersteunt zowel haalbaarheidsstudies als onderzoeksprojecten en zet mee initiatieven op stapel die jouw bedrijf kunnen begeleiden in het innovatietraject.

5.1 Agentschap Innoveren & Ondernemen - VLAIO

Het Agentschap Innoveren en Ondernemen ondersteunt innovatie in Vlaanderen met belangrijke subsidies. Voor meer informatie over deze subsidies en advies op maat van jouw onderneming kan je terecht bij de VLAIO bedrijfsadviseurs.

5.1.1 ONTWIKKELINGSPROJECT

Ontwikkelingsprojecten zijn bedoeld voor vernieuwende ideeën – nieuw of verbeterd product, proces of dienst – die een onderneming kunnen veranderen

en versterken op korte termijn. Doorgaans is een geweldig idee immers niet onmiddellijk rendabel voor een onderneming. Er moeten vaak nog verschillende stappen gezet worden om een idee in een succesvolle business om te zetten.

Is bij één van die stappen een ontwikkeling nodig, dan kan je een subsidie bekomen van 25% tot 50% (minimum steunbedrag is € 25.000 en maximaal € 3 miljoen) voor de uitvoering van bepaalde ontwikkelingsprojecten.

Info: vlaio.be/ontwikkelingsproject

5.1.2 ONDERZOEKSPROJECT

Via een onderzoeksproject geeft VLAIO subsidies aan bedrijven voor de uitbouw of het versterken van hun onderzoeks- en ontwikkelingsactiviteiten.

Het accent in onderzoeksprojecten ligt op het opbouwen van nieuwe kennis die op lange termijn de basis vormt voor nieuwe of verbeterde producten, proces-

sen of diensten. Aan het opbouwen van deze nieuwe kennis zijn uitdagingen en risico's verbonden. De steun bedraagt minimum 25% en is begrensd tot 60% (minimum steunbedrag is €100.000 en maximaal €3 miljoen).

Info: vlaio.be/onderzoeksproject

5.1.3 KMO-GROEISUBSIDIE

De kmo-groeisubsidie biedt ondersteuning aan kmo's die een ambitieuze groeisprong willen realiseren: Een innovatieve ontwikkeling naar de markt brengen? Groeien door buitenlandse markten aan te boren? Transformeren met het oog op groei? Als spin-off starten? Een nieuw business model implementeren? Met de kmo-groeisubsidie kan je financiële steun krijgen voor het verwerven van de benodigde kennis gericht op groei. Je kan vrij kiezen om met een externe dienstverlener samen te werken of om de kennis binnen jouw bedrijf te verankeren door de aanwerving van een strategisch profiel.

De steun bedraagt 50% van de advies- en/of loonkost met een maximum subsidie van €25.000 per adviesproject of per aanwerving per jaar.

Info: vlaio.be/kmo-groeisubsidie

5.1.4 KMO-PORTEFEUILLE

Als Vlaamse kmo krijg je van de Vlaamse overheid jaarlijks een digitale portefeuille. Je kan die zelf besteden om advies te vragen of een opleiding te bestellen bij geregistreerde dienstverleners. Elke kmo krijgt jaarlijks één subsidieplafond en één steunpercentage dat de kmo afhankelijk van haar noden en behoeftes kan inzetten voor opleiding en/of advies.

In deze vereenvoudigde kmo-portefeuille wordt een onderscheid gemaakt volgens de grootte van de ondernemingen. Kleine ondernemingen krijgen een jaarlijks steunplafond van €7.500, het steunpercentage bedraagt 30%. Middelgrote ondernemingen kunnen jaarlijks maximaal €7.500 via de kmo-portefeuille krijgen. Het steunpercentage bedraagt voor hen 20%.

Info: vlaio.be/kmoportefeuille

5.2 Intellectuele eigendom

Om meer bedrijven aan te zetten tot bescherming van hun intellectuele eigendom heeft de overheid een aantal stimuli ontwikkeld.

5.2.1 INNOVATIEAFTREK

Deze maatregel is de opvolger van de belastingvrijstelling voor octrooi-inkomsten (octrooi-aftrek) waarvoor een overgangsregeling geldt tot 2021.

De innovatieaftrek is niet enkel geldig voor inkomsten uit een octrooi, maar ook voor inkomsten uit auteursrechtelijk beschermde software, kwekersrecht, weesgeneesmiddelen en data- en marktexclusiviteit (voor geneesmiddelen of gewasbeschermingsmiddelen).

De aftrek bedraagt 85% van de netto-inkomsten uit het intellectuele eigendomsrecht en is toepasbaar vanaf de aanvraag van het betreffende intellectuele eigendomsrecht. De niet-benutte aftrek is overdraagbaar naar de volgende belastbare periodes.

Voor auteursrechtelijk beschermde software geldt de bijkomende voorwaarde dat deze moet voortvloeien uit een onderzoeks- of ontwikkelingsproject- of programma.

Info: vlaio.be/subsidi databank/innovatieaftrek

5.2.2 INVESTERINGSAFTREK EN BELASTINGKREDIET VOOR ONDERZOEK EN ONTWIKKELING

Voor milieuvriendelijke investeringen in onderzoek en ontwikkeling en voor de verwerving van octrooien, kan je een investeringsaftrek krijgen. Dit is een fiscaal voordeel waarbij je een bepaald percentage van de aanschaffingswaarde van de investeringen mag aftrekken van de belastbare winst. Het percentage past men éénmalig toe op de aanschaffings- of beleggingswaarde. In bepaalde gevallen mag je de aftrek spreiden over de afschrijvingsperiode van de investeringen. Vooral de verhoogde aftrek is belangrijk.

Deze bedraagt 13,5% voor aanslagjaar 2020. Als alternatief voor de investeringsaftrek, kan je als vennootschap ook opteren voor het belastingkrediet voor onderzoek en ontwikkeling. Het fiscale voordeel wordt

hierbij niet toegekend in de vorm van een aftrek van het fiscale resultaat, maar op de verschuldigde vennootschapsbelasting wordt er een belastingvermindering toegepast. Indien je kiest voor het belastingkrediet, kan je nooit meer de investeringsaftrek toepassen voor octrooien en milieuvriendelijke investeringen in onderzoek en ontwikkeling (zowel de éénmalige als de gespreide).

Info: vlaio.be/subsidi databank/investeringsaftrek en vlaio.be/subsidi databank/belastingkrediet-oo

5.2.3 E-LEARNING INTELLECTUELE EIGENDOM

Via www.thatsip.be vind je een e-learning module met informatie over intellectuele eigendom.

5.3 Innovatiepremie

Via de innovatiepremie kan je als werkgever een financiële vergoeding toekennen aan een werknemer die innovatie voorstelt met een reële waarde toevoeging voor het bedrijf. Deze financiële vergoeding wordt vrijgesteld van sociale zekerheidsbijdragen en is niet belastbaar als aan de voorwaarden wordt voldaan. De premie is dus 100% netto.

Info: vlaio.be/subsidi databank/innovatiepremie

5.4 Vrijstelling doorstorting bedrijfsvoorheffing voor onderzoekers

Indien je hooggekwalificeerd personeel in dienst hebt, dat in jouw bedrijf met onderzoek en ontwikkeling bezig is, kan je vrijgesteld worden om 80% van de verschuldigde bedrijfsvoorheffing door te storten aan de fiscus. Vanaf 1 januari 2018 geldt dit ook, in beperkte mate, voor ondersteunende onderzoeksfuncties met een bachelordiploma. Voor deze diploma's bedraagt de vrijstelling vanaf 2020 ook 80% van de verschuldigde bedrijfsvoorheffing.

Meer info: vlaio.be/subsidi databank/vrijstelling-onderzoekers

5.5 SOC's - Strategische Onderzoek Centra

De strategische onderzoekscentra (SOC's) zijn een belangrijk instrument van het Vlaamse wetenschapsbeleid. Vlaanderen wil zich ontwikkelen tot een sterke kenniseconomie en innovatiehub. De SOC's vervullen daarbij een brugfunctie tussen het fundamenteel en het toegepast onderzoek.

Zij spelen een belangrijke rol in de transformatie van de Vlaamse economie. Het vermarkten van hun kennis via de (mede) oprichting van spin-offs vormt hiervan een belangrijk onderdeel.

Er zijn vier Vlaamse Strategische Onderzoekscentra:

- Imec, www.imec.be
- Vlaams Instituut voor Biotechnologie (VIB), www.vib.be
- Vlaamse Instelling voor Technologisch Onderzoek (VITO), vito.be
- Flanders Make, www.flandersmake.be.

5.6 TTO Flanders

TTO Flanders is een gezamenlijk initiatief van de vijf Vlaamse universiteiten: Universiteit Gent, Universiteit Antwerpen, Katholieke Universiteit Leuven, Vrije Universiteit Brussel en Universiteit Hasselt.

De technology transfer offices (TTOs) van deze universiteiten staan in voor de kennis- en technologietransfer van de universiteiten en geassocieerde hogescholen naar private en publieke partners.

Bij hen kan je onder meer terecht voor:

- contacten met onderzoekslabo's waar kennis en expertise aanwezig is
- aanwervingen van jonge afgestudeerden of doctorandi
- een overzicht van technologieën die de Vlaamse universiteiten ter beschikking stellen van bedrijven
- samenwerking met spin-off bedrijven

Info: www.ttoflanders.be

5.7 Speerpuntclusters en innovatieve bedrijfsnetwerken

Agentschap Innoveren en Ondernemen selecteerde zes speerpuntclusters en twintig innovatieve bedrijfsnetwerken. De focus van het clusterbeleid bestaat er in om de competitiviteit van de bedrijven te verhogen door het bevorderen van actieve samenwerking tussen deze bedrijven en/of kennisinstellingen en overheden.

Een cluster is een netwerk van bedrijven en andere partijen die openstaan voor samenwerking rond een bepaald thema of domein. Via concepten van open innovatie, ketensamenwerking en cross-sectorale werking kunnen bedrijven in de cluster nieuwe producten en diensten of producten en diensten met meerwaarde creëren en nieuwe (buitenlandse) markten ontginnen.

Er wordt steun voorzien voor innovatieve bedrijfsnetwerken en voor een beperkt aantal speerpuntclusters. De speerpuntclusters sluiten aan bij belangrijke strategische domeinen voor Vlaanderen en zijn grootschalige triple-helix-initiatieven die tot tien jaar financiering krijgen voor de uitrol van hun competitiviteitsprogramma. De innovatieve bedrijfsnetwerken zijn typisch kleinere bottom-up initiatieven die gedurende een periode van drie jaar ondersteuning krijgen om binnen een specifiek domein een dynamiek van samenwerking tot stand te brengen die tot een hogere competitiviteit van de bedrijven kan leiden.

Zowel speerpuntclusters als innovatieve bedrijfsnetwerken richten zich naar Vlaamse ondernemingen die de ambitie hebben te groeien, innovatiebewust zijn, een internationale blik hebben en openstaan voor samenwerking met andere ondernemingen en kenniscentra.

Meer info: vlaio.be/clusters

SPEERPUNTCLUSTERS

Speerpuntcluster	Domein
Calisti	Speerpuntcluster voor duurzame chemie en kunststoffen
SIM	Speerpuntcluster voor materialen
VIL	Speerpuntcluster voor logistiek en transport
Smart energy region	Speerpuntcluster voor energie
Flanders' Food	Speerpuntcluster voor agrivoeding
Blauwe cluster	Speerpuntcluster voor

INNOVATIEVE BEDRIJFSNETWERKEN

Innovatief Bedrijfsnetwerk	Domein/Trefwoorden
Groen Licht Vlaanderen	Netwerk voor digitalisering en duurzame geconnecteerde LED verlichting
Air Cargo Belgium	Netwerk voor luchtvrachtsector
EUKA	Netwerk voor drone aanbieders en gebruikers
FLAG	Netwerk voor luchtvaartindustrie
Offshore Energy	Netwerk voor bedrijven in actief binnen offshore energie (wind, getijden, golfslag)
Power to Gas	Netwerk voor waterstoftoepassingen
Innovatieve coatings	Netwerk voor coatingindustrie en -toepassingen
Bouwindustrialisatie	Netwerk voor industrialisering van de bouwsector
Cluster BIM	Netwerk rond bouw informatie modellen
B-hive	Netwerk voor de fintechsector
Flanders' Bike Valley	Netwerk voor de fietsindustrie
Digitising manufacturing	Netwerk voor digitalisering van de maakindustrie
Smart Digital Farming	Netwerk voor digitale toepassingen in de landbouw
IBN composieten	Netwerk voor de composietindustrie
flanders.health	Netwerk rond technologie en innovatie in de gezondheidszorg
IBN Mobility as a Service (MaaS)	Netwerk rond oplossingen voor mobiliteitsproblemen
Smart Buildings in Use	Netwerk rond duurzame digitale oplossingen voor gebouwen
Smart Cities Vlaanderen - IoT for Society	Netwerk voor bedrijven die steden SMART willen maken

Space 4.0	Netwerk rond de Vlaamse ruimtevaartoeconomie
IoTValueChain - The Beacon	Netwerk rond een volledige IoT- en AI-waardeketen voor smart cities

5.8 Eurostars (Eureka)

EUROSTARS is een Europees innovatieprogramma dat werd opgezet door EUREKA samen met de Europese Commissie. Het programma richt zich op onderzoek-sintensieve kmo's die samenwerken met buitenlandse partners. EUROSTARS gaat uit van het 'bottom-up' principe: EUROSTARS zet de kmo's aan het stuur, steunt kleine consortia, en stimuleert marktgeoriënteerde projecten in thema's die de kmo's zelf bepalen.

In een 'EUROSTARS-project' werken minstens twee onafhankelijke partners uit twee EUROSTARS-lidstaten samen. De onderzoeksintensieve kmo's staan aan de leiding van het project, en nemen minstens 50% van het budget voor hun rekening. Een onderzoeksintensieve kmo is een kmo die minstens 10% van omzet of personeel inzet in onderzoeks en/of ontwikkelingsactiviteiten.

De partners dienen één projectvoorstel in, dat centraal geëvalueerd wordt. De steun wordt echter verleend door de EUROSTARS-lidstaten, die de centrale beslissing volgen. In het Vlaamse Gewest worden de steunregels van Agentschap Innoveren & Ondernemen toegepast.

Jaarlijks worden er 2 oproepen gelanceerd. Geïnteresseerde partijen moeten vooraf het projectidee bespreken met hun lokaal EUREKA contact, die hen zal begeleiden bij de uitwerking van een voorstel.

Info: de EUROSTARS website (www.eurostars-eureka.eu) geeft een overzicht van het programma, contacten uit de lidstaten, handleiding en indieningsformulieren en informatie over de oproepdata. Evenementen georganiseerd door het netwerk, zijn ook terug te vinden via www.ncpflanders.be.

Meer info ook op: vlaio.be/eurostars

5.9 Horizon 2020 (onderzoek en innovatieprogramma van de EU)

Horizon 2020 is het Europese programma voor de financiering van onderzoek en innovatie voor de periode 2014-2020. Door middel van de programma's binnen Horizon 2020 wil de Europese Unie het concurrentievermogen van Europa vergroten door wetenschap en innovatie te stimuleren. Daarnaast wil de EU het bedrijfsleven en de academische wereld uitdagen om samen oplossingen te bedenken voor maatschappelijke vraagstukken die in heel Europa en in de wereld spelen, bijvoorbeeld op de gebieden gezondheid en veroudering, klimaatverandering, voedselveiligheid en betaalbare duurzame energie.

Afhankelijk van de doelstelling kunnen zowel individuen, ondernemingen, universiteiten, onderzoeksinstituten als organisaties voor technologieverspreiding deelnemen. Het subsidiepercentage bedraagt 70% of 100% van de toegestane kosten.

Horizon 2020 biedt zowel kennisinstellingen, bedrijven als individuele wetenschappelijke onderzoekers de mogelijkheid voor:

- financiering van een innovatief project
- het aantrekken of behouden van onderzoekers
- versterking van het internationale netwerk
- opdoen van nieuwe kennis en expertise

Horizon 2020 wordt gekenmerkt door een duidelijke focus op innovatie en richt zich op 3 pijlers:

- Excellent Science
- Industrial Leadership
- Societal Challenges

Pijler 2, Industrial Leadership, richt zich vooral op bedrijven. Industrial Leadership heeft tot doel om Europa meer aantrekkelijk te maken voor bedrijven om te investeren in onderzoek en innovatie. Het moet bijdragen tot de herindustrialisatie strategie van Europa. Het is dan ook de bedoeling om via dit instrument het groeipotentieel van Europese bedrijven te ondersteunen en van de Europese industrie - waaronder nadrukkelijk kmo's - wereldleiders te maken.

Meer info op de participant portal van de Europese Commissie, www.ec.europa.eu/research/participants/portal/desktop/en/home.html.

Voor extra informatie en begeleiding bij het indienen van een projectvoorstel kan je terecht bij het team NCP Flanders www.ncpflanders.be

5.9.1 EIC ACCELERATOR PILOT (SME INSTRUMENT)

Dit Europees instrument biedt bedrijven met veel potentieel ondersteuning zowel op financieel vlak (subsidies) als op het vlak van begeleiding (coaching, advies). Het is gericht naar top-kmo's: ondernemingen met veel groeipotentieel en die op termijn een internationale impact kunnen hebben. Het bedrijf moet sterk inzetten op innovatie, gericht zijn op groei (meerwaardecreatie) en al enkele jaren actief zijn. Primaire doelstelling van deze subsidies is dat bedrijven de brug kunnen maken van innovatie naar commercialisering. Het type innovatieve projecten dat men zoekt is gebaseerd op het concept van 'disruptive innovation' waarbij de geselecteerde kmo's een project uitwerken dat een nieuwe markt lanceert of een bestaande markt volledig verandert.

Er kan steun worden toegekend onder twee vormen, afhankelijk van het technology readiness level:

- ofwel een subsidie van € 500.000 tot € 2,5 miljoen (beperkt tot 70% van het projectvoorstel);
- ofwel blended finance tot € 17,5 miljoen: combinatie van een subsidie van maximum € 2,5

6. Incubatoren

Een incubator is een gebouw waarin aan startende ondernemingen huisvesting, administratie, technische ondersteuning, contacten, management advies en eventueel seed-capital wordt geboden om hun bedrijf een groeispurt te geven. Hieronder een overzicht van innovatiecentra en incubatoren, met volgende definitie:

“Een incubator is een rechtspersoon die een bedrijfsverzamelgebouw beheert dat zich richt op starters met een substantieel deel aan O&O-activiteiten. Het voldoet aan minstens één van de volgende voorwaarden:

- het bedrijfsverzamelgebouw bevindt zich op of grenst aan een wetenschapspark, een campus van

miljoen en aandelenparticipatie van maximum € 15 miljoen).

Voor begeleiding bij het aanvraagproces kan je contact opnemen met VLAIO.

Info: vlaio.be/subsidi databank/sme-instrument

5.10 Interreg programma's

Om problemen in grensregio's aan te pakken en grensoverschrijdende samenwerking binnen Europa te bevorderen, heeft de Europese Unie het Interreg-programma in het leven geroepen. Elke grensstreek binnen de EU kent een eigen Interreg-programma. Langs de grens tussen België en Nederland is Interreg Vlaanderen-Nederland het belangrijkste programma. Het subsidieert grensoverschrijdende projecten voor slimme, groene en inclusieve groei. Het grensoverschrijdende karakter van een Interreg-project is uiteraard essentieel: aan beide zijden van de grens moet men zorgen voor activiteiten, cofinanciering en partners.

Hieronder vind je een overzicht van enkele interessante projecten tussen Vlaanderen en Nederland. Een overzicht van alle projecten vind je op www.grensregio.eu.

Een overzicht van alle Interreg-programma's vind je daarnaast terug op vlaio.be/interreg.

een universiteit of hogeschool, of ligt nabij een universiteit;

- het gebouw is mee opgericht en wordt mee beheerd door de beheerder van een wetenschapspark, een universiteit of kennisinstelling.”

7. Subsidiedatabank

De overheid heeft tal van steunmaatregelen gecreëerd om het bedrijfsleven te ondersteunen. Via de Subsidiedatabank biedt het Agentschap Innoveren & Ondernemen je basisinformatie over de belangrijkste steunmaatregelen van de provinciale, Vlaamse, federale en Europese overheden.

Niet alleen subsidies, maar ook andere steunmogelijkheden zijn in deze databank opgenomen: zoals financieringsmaatregelen gecreëerd door de overheid, alsook fiscale en parafiscale voordelen.

De nieuwsbrief van de Subsidiedatabank biedt je de mogelijkheid om op de hoogte gehouden te worden van wijzigingen en nieuwe maatregelen. Je kan zich inschrijven via de website via de knop “blijf op de hoogte”

Je kan er ook de de Subsidiegidsen raadplegen. Deze gidsen bieden je per thema een overzicht van de belangrijkste subsidiemaatregelen.

vlaio.be/subsidiedatabank

8. Andere grote initiatieven

8.1 FLANDERS DC

Flanders District of Creativity (Flanders DC) ondersteunt ondernemers uit de creatieve sector bij de start, groei of professionele uitbouw van hun onderneming. Dit door hen te informeren, adviseren, verbinden en te promoten in binnen- en buitenland. Specifiek voor groeiers biedt Flanders DC volgende diensten aan :

Individueel advies: heb je een vraag of een probleem? Zoek je een kritisch klankbord voor je creatief project, onderneming of organisatie? De adviseurs van Flanders DC bieden je kosteloos en in alle vertrouwen persoonlijk advies aan. Via mail, telefoon of gewoon bij een kop koffie.

Individuele begeleidingstrajecten: stel je kandidaat voor één-op-één opvolging met een reeks individuele mentorgesprekken op maat van jouw situatie. Zowel adviseurs van Flanders DC als externe experts nemen jouw zakelijke uitdagingen zorgvuldig onder de loep.

Het Groeicollectief: een programma en netwerk gericht naar creatieve ondernemingen met al een aantal jaren op de teller en een substantiële omvang qua team en omzet, die werken aan een verdere uitbouw, groeisporg of transformatie.

Labs: Flanders DC organiseert jaarlijks een programma met groeps-sessies rond zakelijke thema's. laat je

inspireren door vak experts die telkens een interessant onderwerp toelichten.

Expertdagen: Flanders DC onderhoudt een uitgebreid netwerk aan gedreven ondernemers en zakelijke experts. Ze kunnen terugvallen op een ruime ervaring in de creatieve sector en geven maar al te graag hun kennis door op de Expertdagen van Flanders DC.

Internationaal Expertennetwerk: het International Expert Network is een 'matchmaking platform' van internationale experts (consultants) die ondernemers kunnen adviseren en begeleiden in hun business development voor een specifieke buitenlandse regio.

Webtool “Kopiloot”: creatieve ondernemers worden gekoppeld aan experten die helemaal thuis zijn in de culturele en creatieve sectoren. Zij geven raad en advies, of tekenen zelfs voor een heel begeleidingstraject waarbij ze al doende hun kennis en expertise doorgeven.

Info: www.flandersdc.be

8.2 GUBERNA

GUBERNA (Instituut voor bestuurders) wil kmo's in Vlaanderen vertrouwd maken met de principes van deugdelijk bestuur. De externe kijk, de deskundigheid en het professionele netwerk van de externe bestuur-

der dragen immers bij tot de professionalisering van het bedrijf en waarborgen de continuïteit en de groei van de kmo. Zij doet dit zowel door het sensibiliseren, informeren en opleiden.

Om deze doelstelling te realiseren vormt GUBERNA en haar leden (bestuurders, CEOs en topmanagers) een dynamisch platform voor de uitwisseling van ervaringen en de overdracht van kennis inzake governance. Daarnaast publiceert Guberna o.a. leidraden, checklists en een databases van externe bestuurders op haar website. www.guberna.be.

8.3 FLANDERS SYNERGY

Groeibedrijven dienen hun arbeidsorganisatie dikwijls aan te passen. Eén van de hoofddoelen van Flanders Synergy is het verlenen van advies aan o.a. Vlaamse bedrijven die streven naar een innovatieve arbeidsorganisatie met het oog op meer slagvaardige organisaties (in termen van efficiëntie, flexibiliteit, kwaliteitsvolle werking, innovatief en duurzaam karakter).

Deze adviesverlening bestaat uit twee fasen. In een eerste fase kunnen organisaties beroep doen op de eerstelijnsadviesverlening.

In een tweede fase wordt het goedgekeurd projectdossier vervolgens overgemaakt aan een externe consultant die in de tweede lijn de uitvoering van het project zal begeleiden.

Info: www.flanderssynergy.be

© 2018, Agentschap Innoveren & Ondernemen, Koning Albert II-laan, 35, bus 12, 1030 Brussel. Alle rechten voorbehouden. Niets uit deze uitgave mag worden verveelvoudigd, opgeslagen in een geautomatiseerd gegevensbestand of openbaar gemaakt, in enige vorm of op enige wijze, hetzij elektronisch, mechanisch, door fotokopieën of enig andere manier, zonder de schriftelijke toestemming van het Agentschap Innoveren & Ondernemen.

"Jouw bedrijf heeft ambitie en wil groeien!" is een uitgave van:

Agentschap Innoveren & Ondernemen,
Koning Albert II-laan, 35, bus 12,
1030 Brussel.
T 0800 20 555
info@vlaio.be
www.vlaio.be

D/2018/3241/256
Versie maart 2020

Disclaimer:

Deze uitgave kadert binnen het verlenen van eerstelijnsadvies aan kmo's, dat behoort tot de opdracht van het Agentschap Innoveren & Ondernemen. De verstrekte informatie is enkel bedoeld als een eerste algemene toelichting, die de behandelde materie enkel wil situeren in grote lijnen, zonder volledigheid noch juridische precisie na te streven. De voorbeelden en illustraties gebruikt in deze uitgave zijn fictief en enige gelijkenis met bestaande personen en bedrijven berust op louter toeval.

Aan deze uitgave kunnen geen rechten worden ontleend. Het Agentschap Innoveren & Ondernemen streeft de grootst mogelijke zorg na bij het inwinnen en verspreiden van informatie. Het agentschap kan echter niet aansprakelijk worden gesteld voor enige schade die rechtsreeks of onrechtstreeks zou voortvloeien uit de acties die op basis van de gegevens uit deze uitgave worden ondernomen.

Agentschap Innoveren & Ondernemen
Koning Albert II-laan 35 bus 12
1030 Brussel
www.vlaio.be
info@vlaio.be
Bel gratis of WhatsApp 0800 22 500