



Vlaanderen  
is open ruimte



# JAARVERSLAG 2019

## Vlaamse Landmaatschappij

VLAAMSE  
LAND  
MAATSCHAPPIJ

VLM.be





# Samen versterkten we de open ruimte

Voor de Vlaamse Landmaatschappij is een veerkrachtige open ruimte vol leven het antwoord op uitdagingen als verstedelijking en klimaatverandering.

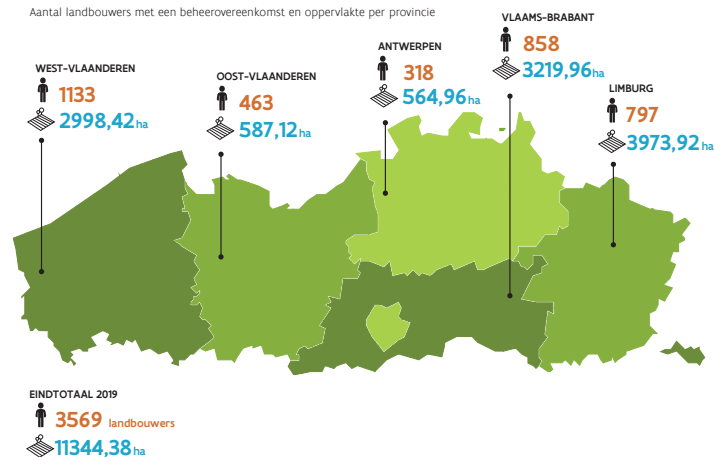
In 2019 hebben we de open ruimte op het platteland en in de stadsrand versterkt door mee te werken aan het beleid en door te investeren in bodem- en waterkwaliteit, biodiversiteit, sociale cohesie en infrastructuur.

We zorgden voor een mooier landschap en een gezondere omgeving, waar het goed is om te leven en te werken en waar er ruimte is voor ontspanning.

Dat deden we met deskundigheid en passie en altijd in samenwerking met onze partners.



# 2019 in cijfers



## Investerings in grondaankopen

€ 29.445.001



### Veerkrachtige open ruimte

- \* 11.344,38 ha aangelegde beheerovereenkomsten
- \* € 11.825.166 geïnvesteerd in uitvoeringsdossiers landinrichting, ruilverkaveling en natuurinrichting
- \* € 29.445.001 geïnvesteerd in grondaankopen
- \* 1,3 miljoen euro vergoeding kapitaalschade- en gebruikerscompensatie voor 54 ha bestemmingswijziging landbouw naar natuur

### Levensvatbare en duurzame landbouw

- \* 3569 landbouwers hebben een beheerovereenkomst met de VLM, waarvoor € 15.170.510 werd uitbetaald
- \* 1.681 effectieve aanvragen beheerovereenkomsten; meest aangevraagd: maatregelen voor soortenbescherming (1.745 ha) en perceelsrandenbeheer (1186 ha), waaronder 365 ha bloemenranden.



### Toezicht op het mestgebruik

- \* 502 bedrijfsdoorlichtingen
- \* 64% van de land- en tuinbouwers voldeed aan de verplichting tot het nemen van stikstofbodemstalen
- \* 82% zaaide voldoende vanggewassen in
- \* van de 184 meldingen door burgers, opgevolgd door de dienst Handhaving van de Mestbank, werd in 40% een inbreuk vastgesteld
- \* 4.478 controles door Handhaving Mestbank uitgevoerd (opbrenging en transport van mest, mestopslagen)
- \* Bij 301 mestafvoerende bedrijven zijn meststaalnames uitgevoerd
- \* 96 van de 181 staalnemers die hebben deelgenomen aan de staalnamecampagne 2019 zijn gecontroleerd
- \* Op meer dan 24.000 percelen bij 13.000 landbouwers werd het nitraatresidu gemeten; bij 43 % van de bemonsterde percelen werd een overschrijding van de drempelwaarde vastgesteld
- \* 73 vastgestelde lozingen

# Een dynamisch openruimtebeleid, mestbeleid en plattelandsbeleid

## Goedkeuring MAP 6 en uitrol

Op 22 mei werd het zesde Mestactieplan (MAP 6) voor de periode 2019-2022 goedgekeurd door het Vlaams Parlement. Het zesde Mestactieplan moet ervoor zorgen dat minder nitraten en fosfaten uit meststoffen in het water terecht komen. Dat is nodig om de waterkwaliteit in Vlaanderen te verbeteren en in lijn te brengen met de Europese doelstellingen. Het nieuwe Mestactieplan legt de klemtoon op het uitvoeren van goede bemestingspraktijken volgens het 4J-principe: bemesten doe je met de juiste dosis, de juiste mestsoort, op het juiste tijdstip en met de juiste bemestingstechniek. In MAP 6 wordt de overstap gemaakt naar een nieuwe, meer verfijnde indeling van Vlaanderen in 4 gebiedstypes. De bestaande maatregelen worden versterkt door een doeltreffende handhaving en door optimalisatie van de bestaande controleprocessen: gerichte bedrijfsdoorlichtingen na risicoanalyse, terreincontroles en nitraatresiducontroles.



## Ontwerp van instrumentendecreet

Bij de opmaak van een instrumentendecreet staat een omgevingsbeleid vanuit gebiedsgerichte realisaties voorop, in combinatie met een verbeterd instrumentarium. Het instrumentendecreet moet de nodige tools voorzien voor overheden en andere actoren die op het terrein met ruimtelijke ontwikkelingen bezig zijn, om te komen tot realisatie van hun ruimtelijke projecten. Op 20 december 2019 keurde de Vlaamse Regering het ontwerp van decreet definitief goed met het oog op indiening bij het Vlaams Parlement.

## 15 jaar Vlaams plattelandsbeleid 2004-2019

In 2019 mocht het plattelandsbeleid 15 kaarsjes uitblazen. In 2004 nam Vlaanderen een uitgesproken engagement voor een eigen Vlaams plattelandsbeleid. Een integraal plattelandsbeleid met als inzet de afstemming van de vele sectorale invalshoeken op het platteland en realisaties op vlak van projecten, overleg, beleid, onderzoek, subsidies en samenwerking. De resultaten en realisaties van 15 jaar Vlaams Plattelandsbeleid zijn nu gebundeld in de [publicatie Platteland in beweging](#).

# Bruisende plattelandsgemeenten

## Uitreiking van de Dorpskrachtprijs aan Mariënstede (Dadizele)



Mariënstede vzw wint de prijs voor dorpskracht met hun initiatief 'Sociaal kapitaal brengt kleur in het dorp Dadizele'. De jury was onder de indruk van de manier waarop Mariënstede als dienstverleningscentrum voor volwassenen met een verstandelijke beperking een sterke dorpsverankering nastreeft.

Mariënstede vzw realiseerde de inrichting en toegankelijkheid van de site, met de uitbating van een dorpswinkel, Châteaux Superette, en een buurtcinema als plaatsen van ontmoeting voor de dorpsbewoners en gebruikers van Mariënstede. Samenwerking tussen lokale middenstand, de gemeente en de vzw creëert kansen voor integratie van de bewoners van Mariënstede en zorgt voor een levendig dorp.

## Publicatie van het boek "Denk Doe Dorp" in samenwerking met Landelijke Gilden

Landelijke Gilden en de Vlaamse Landmaatschappij lanceerden op 13 mei 2019 het inspiratieboek Denk Doe Dorp – inspiratie voor een dorpenbeleid. Het [inspiratieboek Denk Doe Dorp](#) roept beleidsmakers op om aan de slag te gaan met een dorpenbeleid.

Vanuit het plattelandsbeleid biedt de VLM een kader voor het voeren van een dorpenbeleid op maat. Concreet moedigt de VLM, in samenwerking met de provincies, innovatieve plattelandsprojecten aan via LEADER en de projectoproepen voor het versterken van de omgevingskwaliteit en de vitaliteit van het platteland, door ondersteuning te bieden aan de Vlaamse Vereniging Dorpsbelangen en de activiteiten van de Landelijke Gilden zoals Dorpsateliers.



# Beleving en zachte mobiliteit

## **Te voet naar de Slagmolen en de Maten (Genk)**

Via het landinrichtingsplan Slagmolen heeft de VLM de opdracht gekregen om van de omgeving rond de slagmolen een aantrekkelijk onthaalpunt te maken voor De Wijers. We voorzien belevingselementen; evenals nieuwe fiets- en wandelverbindingen tussen Genk en De Maten en tussen Genk en Hasselt/Diepenbeek. Voortaan kan je vanuit het centrum van Genk langs de Stiemerbeekvallei makkelijk te voet naar de Slagmolen en De Maten.

## **Park Halfweg in de Gentse rand**

Op 5 mei 2019 opende de VLM het Park Halfweg in de Gentse rand nabij de Watersportbaan. Dankzij het landinrichtingsplan Malem kreeg dit verlaten en ontoegankelijk gebied een invulling als nieuwe Gentse groenpool van 20 ha: een bospark met fiets- en wandelpaden, een functionele fietsdoorsteek, rustplaatsen, een observatiepunt aan de meersen en een vlonder boven de vijver van de vroegere fabriek, nu woonsite.

## **Nieuw Park Langerbrugge-Zuid in Gentse Kanaalzone**

Op 15 juni 2019 werd het koppingsgebied Langerbrugge-Zuid ingehuldigd. De nieuwe bufferzone omvat speelzones, wandel- en fietspaden, een evocatie van het industrieel verleden en een hondenloopzone. Park Langerbrugge-Zuid is een koppingsgebied, een buffergebied tussen de woonkern van Kerkbrugge en het industriegebied De Nest. Buffering in dit park gebeurt door het aanwezige groen, dat waar mogelijk werd behouden én bovendien wordt aangevuld met bosgoed en bomen.

## **Inhuldiging nieuw park en speelbos voor Kanaaldorpen Doornzele en Terdonk**

In Doornzele-Kanaalzijde openden we op 8 september 2019 het nieuwe buurtpark, het speelbos en het fietspad. Dit park is in totaal 5 ha groot en ligt langs de Langerbruggekaai. De 675m oude spoorwegbedding langs dit koppingsgebied is ingericht als een doorgaande groene fiets- en wandelverbinding. Ze maakt deel uit van een volledig vrij fietspad doorheen de Gentse haven.



## Landschapspark Bulskampveld

Landschapspark Bulskampveld is met ruim 90 km<sup>2</sup> de grootste groene long van de provincies West- en Oost-Vlaanderen. In 2019 richtte de VLM enkele kleinere onthaalpunten in, werden openbare groen- en natuurgebieden van infrastructuur voorzien (zitbanken, picknicksets, ...) en werd een belangrijke kapel gerestaureerd.



## Feestelijke opening buurtpark Schansbroek (Genk)

Dit gloednieuwe parkgebied ligt tussen Thor Park en de wijk Schansbroek. De realisatie kadert binnen het project De Wijers, meer bepaald het landinrichtingsproject Stiemervallei. Als brongebied van de Stiemer is Thor Park ook een instapplaats van De Wijers. Ook de Europese Unie financierde mee via het Life+-project Green4Grey. Het plan voor dit buurtpark kwam tot stand na een boeiend traject met veel enthousiaste en betrokken buurtbewoners.

## Twee nieuwe trage wegen voor wandelaars in Hoksem en Kuntich

De VLM, gemeente Hoegaarden en de stad Tienen hebben het afval laten ruimen dat gedurende de laatste decennia twee holle wegen ontoegankelijk maakte. In totaal werd 700 ton afval en puin geruimd. Door de holle wegen opnieuw open te maken kunnen twee verloren gegane verbindingen terug gebruikt worden door recreanten. Recreanten krijgen hierdoor extra doorgangen in de Doornestraat in Hoegaarden en op de Kapittelberg in Tienen.

# Inrichten van de open ruimte

## Eerste neerlegging A11

De A11 is een nieuwe autosnelweg tussen de N31 en de N49. Hij zorgt voor een verbinding tussen de haven van Zeebrugge, de Oostkust (Knokke) en het binnenland. Het ruilverkavelingsproject (1278 ha) ligt langs weerszijden van de A11, tussen het Leopoldkanaal en Westkapelle-Hoeke.

In oktober 2019 vond de eerste neerlegging plaats van de “vereenvoudigde” ruilverkaveling A11. Het is de eerste keer dat VLM die procedure uitvoert. Bij een “klassieke” ruilverkaveling gebeurt de neerlegging van de inbreng en toedeling van de gronden apart. De vereenvoudigde ruilverkaveling volgt op de gebruiksrui.

## Park Het Zeen in Zaventem

Het Zeen is het derde park in de beekvalleien van de Kleine Maelbeek en de Wezembeek dat heringericht is als strategische groene ruimte in de Wolluwevallei.

De inrichting van het park is een realisatie van het Europees LIFE-project ‘Green-4Grey’. De inspanningen van de Vlaamse overheid om de schaarse open ruimte in de Vlaamse rand rond Brussel beter in te richten met behulp van landinrichting, passen perfect in dit verhaal. Het Zeen viel in de smaak bij de Vlaams Bouwmeester: het project kreeg de Wivina Demeester-prijs voor excellent bouwheerschap. Vooral het participatieve traject én het feit dat het project nog een vervolg krijgt, werd sterk gewaardeerd.



### **Ruilverkaveling Molenbeersel nuttig verklaard (Kinrooi)**

De oppervlakte van het ruilverkavelingsproject beslaat 861 hectare. De hoofddoelstelling van de ruilverkaveling Molenbeersel is om de perceelstructuren te verbeteren en een goede ontsluiting van de percelen te verzekeren. Dat gebeurt door een herverkaveling waardoor grotere en regelmatige landbouwkavels gerealiseerd worden. Naast landbouwdoelstellingen zet het ruilverkavelingsproject ook in op andere thema's, zoals het behoud van het kleinschalig landschap en het uitbreiden van kleinschalige landschapselementen, bos en graslanden in het noordwesten waar het gebied aansluit op het natuurgebied Stamprooierbroek.

### **Groen licht voor ruilverkaveling Rijkvorsel-Wortel**

Dit ruilverkavelingsproject investeert in een toekomstgerichte en duurzame landbouw. Landbouw die in evenwicht is met het milieu, het landschap, de natuur, de recreatie en het erfgoed in de omgeving. Verspreide kavels worden gegroepeerd en nieuwe en verbeterde wegen maken de gronden beter bereikbaar. Plaatselijke knelpunten met de waterhuishouding en met de hoofdafwateringen worden weggewerkt. Die ingrepen worden op maat van het gebied en van de aanwezige landbouwbedrijven uitgevoerd.

Grondruil maakt het in de ruilverkaveling Rijkvorsel-Wortel mogelijk om onder meer in de valleien van de Mark, de Kleine Mark en de Bolkse beek, natuurzones aan te leggen. Een andere betrachting van de ruilverkaveling Rijkvorsel-Wortel is het platteland meer beleefbaar te maken door een versterking van het landschap en een betere recreatieve ontsluiting.

### **Ruilverkaveling Gooik nuttig verklaard**

De ruilverkaveling Gooik werd goedgekeurd door de ondertekening van de nuttigverklaring van het project door Vlaams minister Koen Van den Heuvel. Het project is 2897 hectare groot en ligt midden in het Pajottenland. In het gebied zijn verschillende functies nauw met elkaar verweven. Het grootste deel van het gebied zijn akkers en weiden die worden bewerkt door landbouwers. Daartussen zijn er belangrijke natuur- en landschapswaarden, onder andere in de talloze valleien en zijvalleien, die veel fietsers, wandelaars en ruiters aantrekken. Daarnaast wonen er heel wat mensen verspreid in het gebied en zijn er interessante cultuurhistorische erfgoedrelicten terug te vinden.

# Waterlopen en landschappen vol leven

## Torfbroek (Kampenhout)

We realiseren instandhoudingsdoelstellingen voor natuur in het Torfbroek. Terreinophogingen en voormalige visvijvers worden omgevormd tot natuurlijke kalkrijke moerasbiotopen, een stort wordt gesaneerd en ontwikkeld tot trilveen, slib wordt verwijderd uit de grote waterplassen, constructies en verhardingen verdwijnen en het grachtenstelsel wordt in ere hersteld. Het gebied herbergt een aantal unieke vegetaties van zeldzame hooilanden (o.m. blauwgraslanden), trilvenen en kalkmoeras, rietvelden en open water (o.m. kranwiervegetaties). Voor verschillende plantensoorten is dit gebied de laatste groeiplaats in Vlaanderen.



## Op zoek naar de boomkikker in Dauteweyers (Diepenbeek)

Dat er boomkikkers in Diepenbeek zitten, is vanaf het voorjaar tot in de zomer in de Dauteweyers te horen. Dit unieke natuurgebied middenin De Wijers krijgt een nieuwe toekomst met alle ruimte voor de boomkikker.

## Waterkwaliteit in landbouwgebied in Vlaanderen moet beter

De waterkwaliteit in landbouwgebied gaat verder achteruit. Dat blijkt uit de rapporten (Mestrapport 2019 en het MAP-rapport 2018-2019) van de Vlaamse Landmaatschappij (VLM) en de Vlaamse Milieumaatschappij (VMM). Nog altijd vinden er te veel inbreuken tegen de mestwetgeving plaats. Er is een kentering nodig om de waterkwaliteit opnieuw in lijn te brengen met de Europese doelstellingen. Om die ongunstige evolutie van de waterkwaliteit in Vlaanderen aan te pakken, voert het zesde Mestactieplan (MAP 6), voor de periode 2019-2022, een verscherpte gebiedsgerichte aanpak in, focust op het 4J-principe en op meer gerichte controles.

## **Europese topnatuur hersteld bij het Donkmeer in Berlare**

In 2019 voltooidde de VLM belangrijke natuurherstelwerken in de Hemelse Rij en Heykens, twee deelgebieden van het natuurinrichtingsproject Berlarebroek-Donkmeer, langs een oude Scheldemeander in de gemeente Berlare. Natuurinrichting investeerde hier circa € 650.000 in Europees beschermde natuur. Dankzij deze werken vergroot het rietmoeras, ideaal voor zeldzame planten en moerasvogels. Daarnaast kunnen vissen nu gemakkelijker paaien en rondtrekken. Een succesverhaal, want hier en daar duiken al belangrijke doelsoorten op zoals grote boterbloem, mattenbies en moeraskruiskruid. Ook enkele lepelaars brachten reeds een bezoek aan het nieuw ingerichte gebied.

## **Netwerk van beheerovereenkomsten boekt betere resultaten**

Via beheerovereenkomsten waken landbouwers mee over de kwaliteit van de Vlaamse natuur en landschappen. In verschillende gebieden zoals het Dijleland doen ze dat niet apart, maar in een netwerk. Door maatregelen te combineren en op elkaar af te stemmen, behalen we betere resultaten.

De beheerovereenkomsten zijn geëvolueerd naar gras- en kruidenstroken met een ecologisch beheer, waarbij het maaien gefaseerd gebeurt. Zo richten we extra leefgebied in voor akkervogels en andere soorten.

De combinatie van geïntegreerde maatregelen en samenwerking tussen landbouwers is een succes gebleken: de akkervogelpopulatie heeft betere overlevingskansen en het erosiebekken moet minder vaak geruimd worden.



# In actie voor het klimaat

## Bosaanplantingen

Buffering in het Park Langerbrugge-Zuid in de Gentse Kanaalzone gebeurt door het aanwezige groen, dat waar mogelijk werd behouden én bovendien aangevuld met 62.000 stuks bosgoed (hazelaar, esdoorn, kornoelje, haagbeuk, olm, wilg en meidoorn) en een 200-tal hoogstammige bomen (zoals eik, olm, haagbeuk, populier en walnoot).

Om de groenbuffers en het speelbos vorm te geven in Doornzele-Kanaalzijde, zijn in totaal 18.000 jonge boompjes aangeplant.

Begin 2019 werden in de Vinderhoutse bossen 1.700 extra bomen aangeplant.



## Naar een klimaatrobuuste Oudlandpolder

Op 4 april 2019 ondertekenden 20 partners het Raamakkoord Oudlandpolder. De VLM stelde dit akkoord op onder voorzitterschap van de gouverneur. De Oudlandpolder is circa 20.000 hectare groot en strekt zich uit over de gemeenten Blankenberge, Bredene, De Haan, Jabbeke, Oudenburg en Zuienkerke. In deze polders is er een sterke aanwezigheid van zowel landbouw als natuur. Zo ligt hier het belangrijkste weidevogelgebied van Vlaanderen, de Uitkerkse Polder, waar de VLM eerder een natuurinrichtingsproject uitvoerde. De klimaatontwrichting laat zich nadrukkelijk voelen in de Oudlandpolder. Het waterbeheer staat er voor grote uitdagingen. Het peilbeheer moet afgestemd worden op de noden van landbouw én natuur. Het raamakkoord vormt het kader voor het nieuwe landinrichtingsproject Oudlandpolder.

## Programma Water+Land+Schap

Op 5 april 2019 heeft de Vlaamse Regering het landinrichtingsproject Water+Land+Schap ingesteld.

Op 30 september 2019 heeft Vlaams minister van Omgeving, Natuur en landbouw, Koen Van den Heuvel een budget van 818.500 euro goedgekeurd voor de eerste reeks demonstratieprojecten.

14 gebiedscoalities die meer dan 100 lokale actoren vertegenwoordigen kwamen tot de eerste demonstratiemaatregelen voor versterking van het watersysteem in functie van het klimaatrobuust maken van landbouw en landschap in hun gebied.

## Charter Water+Land+Schap ondertekend

Tijdens de jaarlijkse Demerdag op 30 september 2019 ondertekenden de Vlaamse Landmaatschappij (VLM), De Vlaamse Milieumaatschappij (VMM), het departement Omgeving, het departement Landbouw en Visserij, het Instituut voor Landbouw-, Visserij- en Voedingsonderzoek (ILVO), de Vlaamse Instelling voor Technologisch Onderzoek (VITO), het Vlaams Kenniscentrum Water (VLAKWA) en het Agentschap voor Natuur en Bos (ANB) een charter dat hen toelaat samen te werken aan het landinrichtingsproject Water+Land+Schap. Voor de uitvoering wordt dan weer intensief met lokale coalities samengewerkt. Op die manier wordt de opgebouwde expertise en het uitgestippelde beleid gebundeld en gericht op de praktische uitvoering van klimaatadaptieve maatregelen in de landelijk gebieden waar de coalities actief zijn.

**Charter voor de realisatie van het programma Water+Land+Schap in het kader van het Open Ruimte Platform**

Open Ruimte Platform  Vlaamse overheid

1. de belangrijke en urgente noden omtrent het samengaan van waterbeheer, landbouw en landschap in kaart brengen

2. met lokale coalities (overheden, waterbeheerders, burgers en landbouwers) passende oplossingen zoeken die een win-win inhouden voor omgevingskwaliteit (bij uittek waterkwaliteit, waterkwaliteit en landschapszorg), duurzame voedselproductie en klimaatrobuustheid

3. de opdrachten van de Vlaamse overheid voor waterbeheer, landbouw en landschap versneld uitvoeren en hiermee de inzichten die tot stand kwamen in het Open Ruimte Platform in de praktijk toepassen.



Voor de Vlaamse Landmaatschappij  
Toon Dierckx  
Ondertekend bestuurder

Voor de Vlaamse Milieumaatschappij  
Bernard De Potter  
Administratieve gemachtigde

Voor het departement Landbouw en Visserij  
Franciska De Clary  
Levenswet-gemachtigde

Voor het departement Omgeving  
Peter Cofus  
Levenswet-gemachtigde

Voor het Agentschap voor Natuur en Bos  
Fritsjes Everaerd  
Administratieve gemachtigde

Voor het Instituut voor Landbouw-, Visserij en Voedingsonderzoek  
Joris Bollen  
Administratieve gemachtigde

Voor de Vlaamse Instelling voor Technologisch Onderzoek en het Vlaams Kenniscentrum Water  
Dikl Triessens  
Ondertekend bestuurder

# Digitale dienstverlening

## MAP6

Voor MAP 6 heeft de VLM volgende ontwikkelingen gerealiseerd :

- \* Aanpassing van de aanvraagmodule voor derogatie, vrijstelling, vanggewasovereenkomst
- \* Aanpassing van de software voor de berekening van de bemestingsnormen en beschikbaar stellen van de rapporten op het Mestbankloket
- \* Aanmaken en beschikbaar stellen van rapporten doelareaal vanggewassen op het Mestbankloket
- \* Aanpassing van de software ter verwerking van de staalnameresultaten
- \* Aanpassing van SNapp (beheerapplicatie op het Mestbankloket voor landbouwers voor alle bodemstalen) voor de nitraat-residustalen

## MTIL 2

MTIL (MestTransportInternetLoket) bestaat sinds 1999 als afzonderlijke toepassing. De VLM had nood aan een integratie van MTIL met het Mestbankloket. Op 1 januari 2019 werd de vernieuwde toepassing gelanceerd als MTIL 2. Dankzij de integratie met het Mestbankloket heeft MTIL 2 nu een veilige aanmeldprocedure op basis van eID. De resultaten van staalnames uit SMIL (Staalname MeldingsInternetLoket) zijn nu ook in real-time beschikbaar binnen de toepassing.

**In 2019 werd MTIL 2 gebruikt voor de aanmaak van 403.322 documenten en werden 325.737 mesttransporten geregistreerd.**

**1.646.696,48€ geïnvesteerd in informaticatoepassingen**



# Communicatie

## Communicatie MAP 6

- \* Ruim 3.750 landbouwers werden verwelkomd op toelichtingen van de Mestbank over MAP 6
- \* 250 landbouwadviseurs werden door de VLM ingelicht tijdens studiedagen
- \* Meer dan 10.000 landbouwers werden geïnformeerd over hun vanggewasverplichting

## Geslaagde eindconferentie Green4gGrey

Op 25 en 26 september 2019 vond de eindconferentie plaats van het Europese Life+ project Green4Grey. Tijdens de eerste conferentiedag konden deelnemers de realisaties op terrein in Zaventem en Asse bekijken. In Zaventem trok de groep richting Het Zeen, het vernieuwde park dat op 1 oktober 2019 nog de Prijs Wivina Demeester voor Excellent Bouwheerschap 2019 ontving. Ook ging het terreinbezoek door het park de Burbure en het Woluweveld. In Asse bezochten de deelnemers het Kerremanspark en de Samentuin.

Meer informatie: <https://green4grey.be/nl>

## In gesprek met de VLM

### Facebook community

2.255 volgers op facebook (2.057 personen vinden dit leuk)

### Twitter

1.251 volgers op Twitter

### LinkedIn

1.641 volgers



# VLM als duurzame en slagkrachtige werkgever



## **Vergroening wagenpark**

Het wagenpark van de VLM bestaat uit 60 poolwagens. Met het vervoersbehoefteplan besliste de VLM om oude wagens te vervangen door elektrische, plug-in of hybride wagens.

In 2019 werden bij VLM 6 elektrische wagens in dienst genomen. De VLM haalde in 2019 een eco-score van 67,1.

## **Uitvoering actieplan personeelstevredenheidsbevraging**

In 2019 ging veel aandacht naar transparante interne communicatie, diversiteit en welzijn van personeelsleden (interne campagne gezond & wel), in uitvoering van de personeelstevredenheidsbevraging.

## **Aantal personeelsleden**

Eind 2019 waren bij de VLM 580 personeelsleden in dienst, waarvan 293 vrouwen en 287 mannen.



## colofon

Dit jaarverslag is een realisatie van de Vlaamse Landmaatschappij  
VU: Toon Denys, gedelegeerd bestuurder VLM

### Redactie en lay-out

Vlaamse Landmaatschappij  
Consciencegebouw  
Koning Albert II-laan 15, 1210 Brussel  
Tel. 02 543 72 00  
[www.vlm.be](http://www.vlm.be)  
[pers.vlm.be](mailto:pers.vlm.be)

### Fotografie

© Vlaamse Landmaatschappij

25 maart 2020

Volg ons op sociale media

