



Vlaanderen
is landbouw & visserij

DE VLAAMSE MELKVEEBAROMETER

VIERDE KWARTAAL 2019

DEPARTEMENT
LANDBOUW
& VISSERIJ

www.vlaanderen.be/landbouw



DE VLAAMSE MELKVEEBAROMETER

Vierde kwartaal 2019



Colofon

Samenstelling

Departement Landbouw en Visserij

Auteurs

Jan De Samber

Verantwoordelijk uitgever

Patricia De Clercq, secretaris-generaal Departement Landbouw en Visserij

Depotnummer

D/2020/3241/086

Lay-out

Vlaamse overheid

Voor meer informatie over het rapport kunt u contact opnemen met de auteur(s) van het rapport. Ons e-mailadres is als volgt samengesteld: voornaam.naam@lv.vlaanderen.be. Ons generiek adres is kennis@lv.vlaanderen.be

U vindt onze rapporten terug op:
www.vlaanderen.be/landbouw/studies

Vermenigvuldiging en/of overname van gegevens zijn toegestaan mits de bron expliciet vermeld wordt:

De Samber J. (2020) *De Vlaamse melkveebarometer, vierde kwartaal 2019*, Departement Landbouw en Visserij, Brussel.

Graag vernemen we het als u naar dit rapport verwijst in een publicatie. Als u een exemplaar ervan opstuurt, nemen we het op in onze bibliotheek.

Wij doen ons best om alle informatie, webpagina's en downloadbare documenten voor iedereen maximaal toegankelijk te maken. Als u echter toch problemen ondervindt om bepaalde gegevens te raadplegen, willen wij u hier graag bij helpen. U kunt steeds contact met ons opnemen.

////////////////////////////////////

INHOUD

1	Samenvatting	5
2	Melkprijs.....	5
3	Bedrijfseconomische resultaten	6
3.1	Resultaten als index	6
3.2	Resultaten in euro per honderd liter melk	7
4	Begrippenlijst.....	9



1 SAMENVATTING

De conjunctuur in de Vlaamse melkveesector is in het vierde kwartaal van 2019 verbeterd. De economische situatie komt daardoor, na enkele mindere kwartalen, terug boven het vijfjaarlijkse gemiddelde van de periode 2014-2018.

De index van het actuele bruto saldo neemt toe van 91,3 in het derde kwartaal van 2019 tot 108,2 in het vierde kwartaal van 2019. Dat is vooral een gevolg van de melkprijs die stijgt van 32,71 naar 35,36 euro per honderd liter. De index van het voortschrijdend bruto saldo, als maatstaf voor de rentabiliteit in het laatste jaar, daalt wel zeer licht van 100,1 naar 99,0.

In monetaire termen bedraagt het bruto saldo in het vierde kwartaal van 2019 18,18 euro per honderd liter en het familiaal arbeidsinkomen 6,57 euro per honderd liter. Dat was in het derde kwartaal nog respectievelijk 15,32 euro en 3,71 euro per honderd liter.

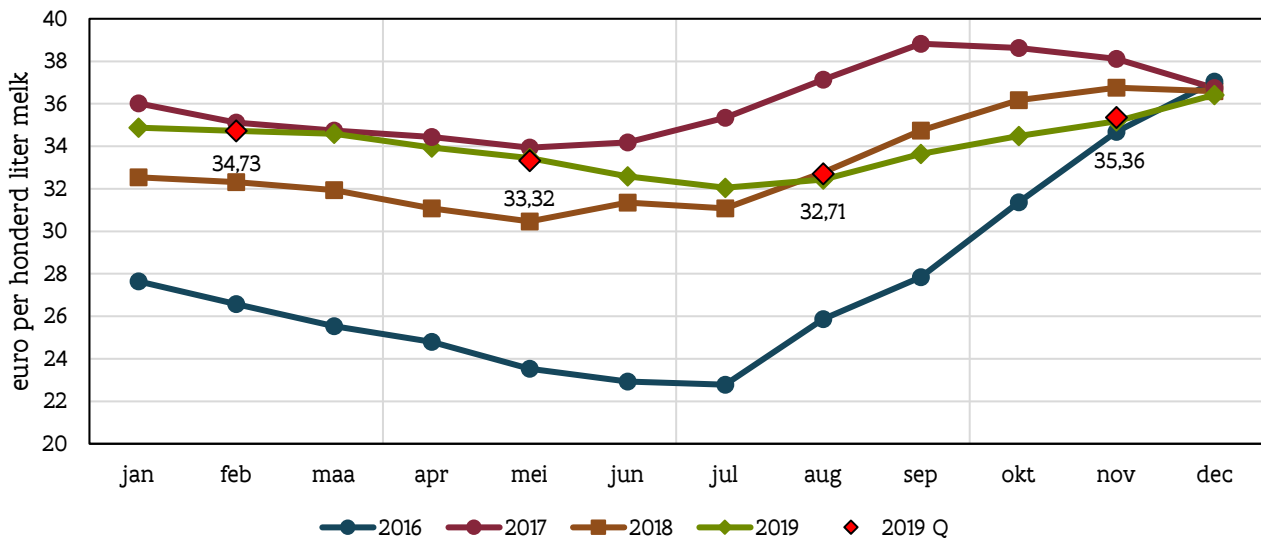
De Vlaamse melkveebarometer geeft de resultaten van de Vlaamse melkveesector weer van 2012 tot en met het vierde kwartaal van 2019.

2 MELKPRIJS

De reële melkprijs in euro per honderd liter stijgt de laatste maanden van 2019: van 33,64 in september naar 34,48 in oktober, 35,17 in november en 36,42 euro per honderd liter in december. De kwartaalprijs neemt toe van 32,71 euro per honderd liter in het derde kwartaal naar 35,36 euro per honderd liter in het vierde kwartaal van 2019.

De melkprijs is de meest bepalende opbrengstfactor, maar is onderhevig aan volatiliteit. De melkprijs bepaalt, samen met de prijs van nuchtere kalveren en reforme koeien, de kwartaalindex van de opbrengsten.

Figuur 1: maandelijks melkprijs in euro per honderd liter voor 2016 tot en met 2019 en gemiddelde per kwartaal voor 2019



Bron: Belgische Confederatie van de Zuivelindustrie (BCZ) en Departement Landbouw en Visserij

3 BEDRIJFSECONOMISCHE RESULTATEN

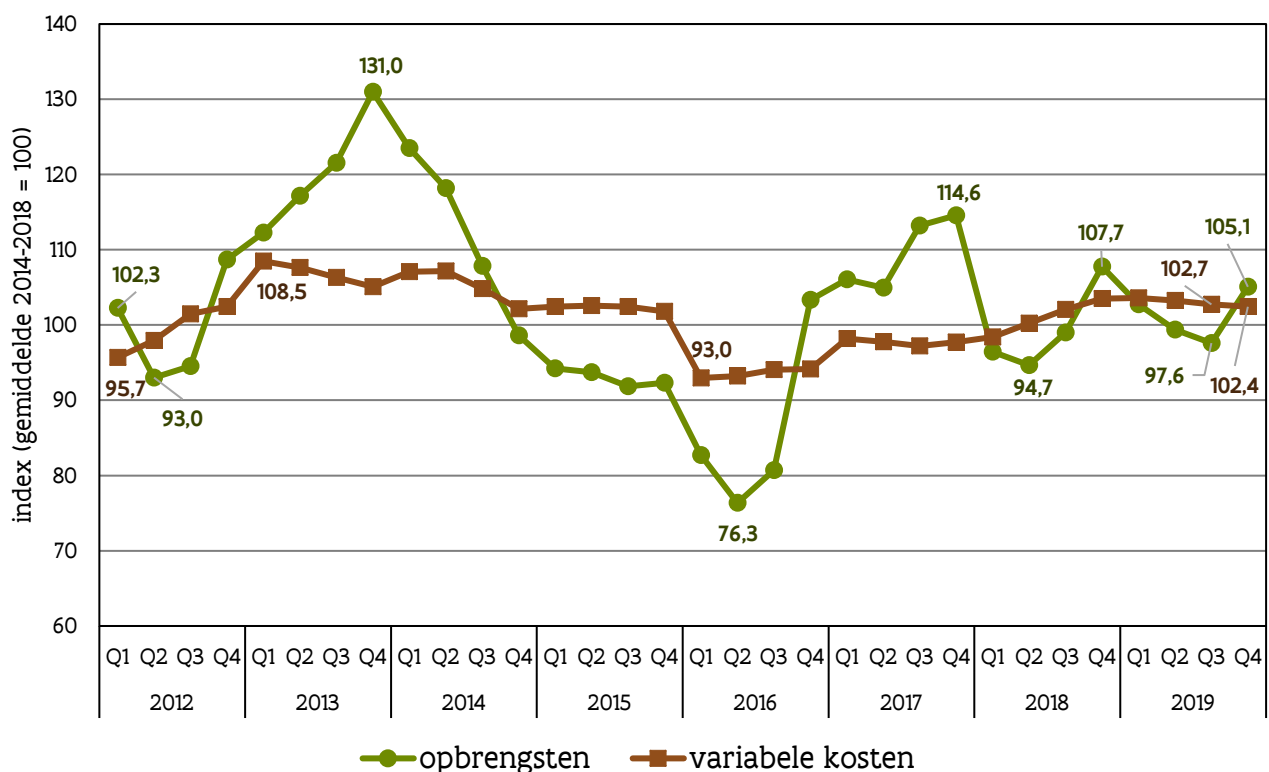
3.1 RESULTATEN ALS INDEX

De index toont de situatie in een specifiek kwartaal ten opzichte van een referentieperiode. Het gemiddelde van de vijfjarige periode 2014-2018 heeft een indexwaarde gelijk aan 100.

De index van de opbrengsten stijgt van 97,6 in het derde kwartaal van 2019 naar 105,1 in het vierde kwartaal van 2019. De melkprijs stijgt gevoelig en ook de prijs voor reforme koeien neemt toe. De verkoopprijs van nuchtere kalveren neemt slechts in zeer beperkte mate af.

De index van de variabele kosten daalt zeer licht van 102,7 naar 102,4 in het vierde kwartaal van 2019. De prijs van energie neemt toe, maar de totale variabele kosten nemen af door licht dalende meststofprijzen en vooral lagere krachtvoederprijzen.

Figuur 2: index van de opbrengsten en variabele kosten per kwartaal voor de periode 2012-2019



Bron: Departement Landbouw en Visserij. Het gemiddelde van de opbrengsten en de variabele kosten voor de periode 2014 tot en met 2018 is gelijk aan een indexwaarde van 100.

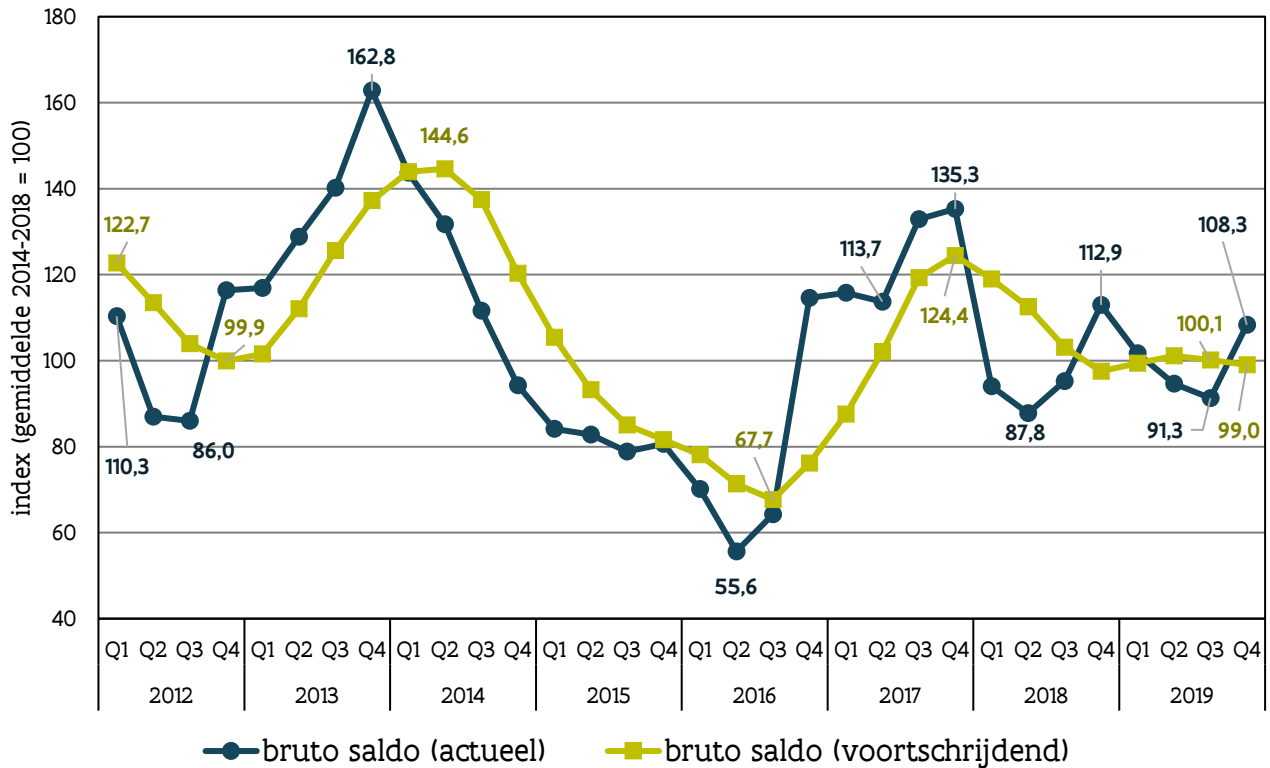
Het actuele bruto saldo is gelijk aan het verschil tussen opbrengsten en variabele kosten en is een indicator van de actuele economische situatie. Het voortschrijdend bruto saldo is het gemiddelde bruto saldo van de vier voorgaande kwartalen en geeft een bijkomend zicht op de rentabiliteit in de melkveehouderij tijdens het afgelopen jaar.

De index van het actuele bruto saldo neemt toe van 91,3 in het derde kwartaal van 2019 naar 108,3 in het vierde kwartaal van 2019. De sterke toename van de opbrengsten en de lichte daling van de variabele

////////////////////////////////////

kosten zorgen voor deze opwaartse evolutie. Het mindere resultaat van de voorgaande kwartalen zorgt echter voor een zeer lichte daling van de voortschrijdende index van 100,1 naar 99,0.

Figuur 3: index van het actueel en voortschrijdend bruto saldo per kwartaal voor de periode 2012-2019



Bron: Departement Landbouw en Visserij. Het gemiddelde van het actueel en voortschrijdend bruto saldo voor de periode 2014 tot en met 2018 is gelijk aan een indexwaarde van 100.

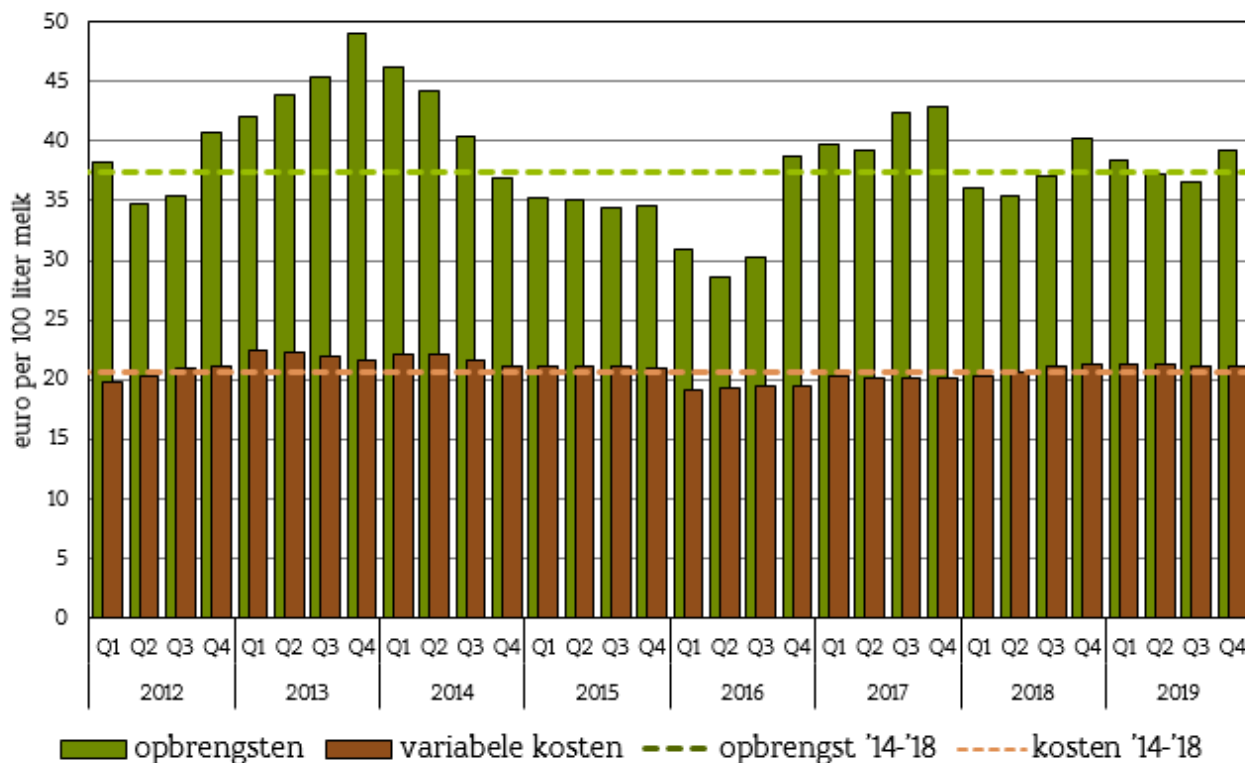
3.2 RESULTATEN IN EURO PER HONDERD LITER MELK

De resultaten uitgedrukt in monetaire termen tonen de opbrengsten, de variabele kosten, het bruto saldo en het familiaal arbeidsinkomen per honderd liter melk.

In het vierde kwartaal van 2019 stijgen de opbrengsten van 36,50 naar 39,30 euro per honderd liter. Dat is opnieuw iets hoger dan het vijfjarig gemiddelde van 37,40 euro per honderd liter. De variabele kosten nemen beperkt af van 21,19 naar 21,12 euro per honderd liter. Dat is nog steeds hoger dan het vijfjarig gemiddelde van 20,62 euro per honderd liter.



Figuur 4: opbrengsten en variabele kosten per honderd liter melk per kwartaal voor de periode 2012-2019 en het gemiddelde van de vijfjarige periode 2014-2018



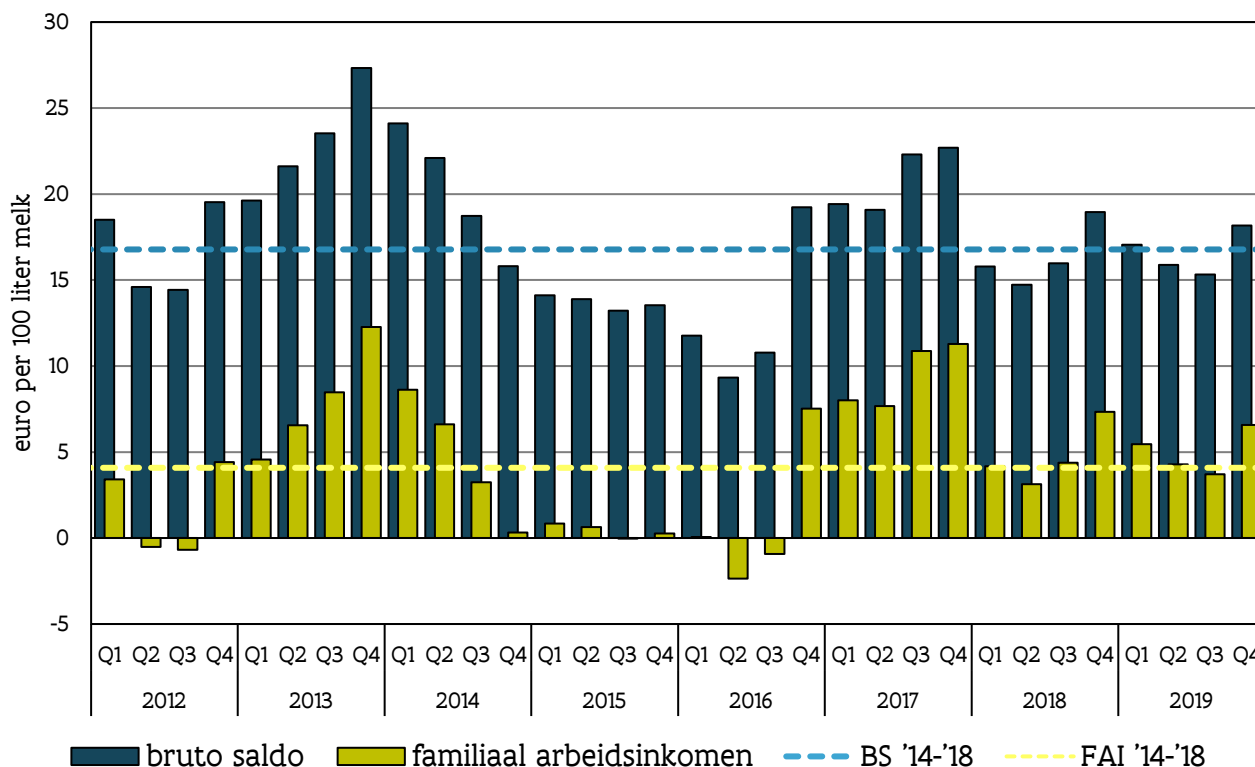
Bron: Departement Landbouw en Visserij

Het bruto saldo is het verschil tussen opbrengsten en variabele kosten. De evolutie van deze twee variabelen verklaart ook de stijging van het bruto saldo per honderd liter in het vierde kwartaal: van 15,32 naar 18,18 euro per honderd liter. Het bruto saldo ligt opnieuw hoger dan het gemiddelde van de vijf voorgaande jaren van 16,78 euro per honderd liter.

Het familiaal arbeidsinkomen vermindert het bruto saldo met de vaste kosten. Dat is wat overblijft als vergoeding voor de eigen arbeid van de landbouwer en eventuele meewerkende familieleden. In het vierde kwartaal van 2019 stijgt het familiaal arbeidsinkomen van 3,71 naar 6,57 euro per honderd liter. Dat is hoger dan het vijfjarig gemiddelde van 4,08 euro per honderd liter.



Figuur 5: bruto saldo en familiaal arbeidsinkomen per honderd liter melk per kwartaal voor de periode 2012-2019 en het gemiddelde van de vijfjarige periode 2014-2018



Bron: Departement Landbouw en Visserij. BS: bruto saldo; FAI: familiaal arbeidsinkomen

4 BEGRIPPENLIJST

- De **opbrengsten** zijn de som van alle opbrengsten van het melkveebedrijf. Deze omvatten o.a. de verkoop van melk, de verkoop van nuchtere kalveren en reforme koeien en alle overige opbrengsten.
- De **variabele kosten** omvatten alle kosten die rechtstreeks te maken hebben met de productie. Deze omvatten o.a. de aankoop van krachtvoeder, de aankoop en productie van ruwvoeder, energiekosten, dierenartskosten, kosten voor kunstmatige inseminatie en overige variabele kosten.
- Het **bruto saldo** is het verschil tussen de opbrengsten en variabele kosten. Het bruto saldo is het bedrag dat beschikbaar is voor het betalen van de vaste kosten en wat daarna overblijft als vergoeding voor eigen inbreng van productiefactoren: eigen arbeid, grond en kapitaal.
- Het **actueel bruto saldo** is het bruto saldo op een bepaald moment. Het **voortschrijdend bruto saldo** is in deze publicatie het gemiddelde van de vier voorgaande kwartalen en geeft een bijkomend zicht op de rentabiliteit van het afgelopen jaar.
- Het **familiaal arbeidsinkomen** wordt verkregen door de totale vaste kosten (o.a. pacht, kosten aan grond, gebouwen en werktuigen, fictieve intresten, betaalde lonen) af te trekken van het bruto saldo. Dit familiaal arbeidsinkomen is wat de landbouwer overhoudt ter compensatie van de inbreng van zijn eigen arbeid.

