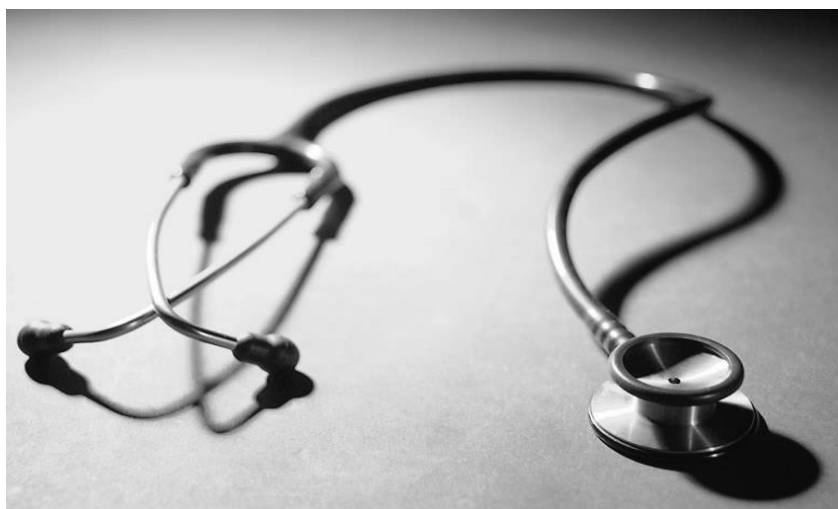


# Stuurgroep Ziektecontrole Onderwijs – Mensura Absenteïsme

## RAPPORT ZIEKTEVERZUIM 2015 VLAAMS ONDERWIJSPERSONEEL



VLAAMS MINISTERIE VAN ONDERWIJS EN VORMING  
AGENTSCHAP VOOR ONDERWIJSDIENSTEN (AgOD)  
IN SAMENWERKING MET HET  
AGENTSCHAP VOOR HOGER ONDERWIJS EN  
VOLWASSENENONDERWIJS



**Eindredactie**

Ivo Francis  
AgODi, Advies en Ondersteuning Onderwijspersoneel  
Patricia Van Reet  
AgODi, Personeel Basisonderwijs en CLB

**Met medewerking van**  
MENSURA Absenteïsme

**Verantwoordelijke uitgever**

Guy Janssens  
Administrateur-generaal; Agenschap voor Onderwijsdiensten (AgODi)

**Lay-out**

Johan Havaux  
AgODi, Advies en Ondersteuning Onderwijspersoneel

**Depotnummer**

D/2016/3241/132

Inhoud	3
1. INLEIDING	6
1.1. Aantal personen	6
1.2. Aantal personeelseenheden	10
2. ZIEKTEDAGEN EN ATTESTDAGEN	11
2.1. Aantal ziektedagen	11
2.1.1. Totaal aantal ziektedagen	11
2.1.2. Gemiddeld aantal ziektedagen per personeelslid	11
2.1.3. Aantal zieke personen per dag	11
2.2. Aantal eendagsziekten	13
2.2.1. Totaal aantal eendagsziekten	13
2.2.2. Eendagsziekteverloven per onderwijsniveau	14
2.2.3. Eendagsziekteverlof per werkdag:	14
2.2.4. Eendagsziekteverlof per leeftijdsgroep	15
2.3. Aantal attesten	15
2.4. Ziektegevallen	15
2.5. Ziektedagen en vervanging	16
3. ZIEKTEVERZUIMPERCENTAGE EN NULVERZUIM	17
3.1. Ziekteverzuimpercentage	17
3.1.1. Ziekteverzuimpercentage per leeftijdsgroep	18
3.1.2. Ziekteverzuimpercentage per onderwijsniveau	19
3.1.3. Ziekteverzuimpercentage in het buitengewoon onderwijs	19
3.1.4. Ziekteverzuimpercentage per onderwijscategorie	20
3.1.5. Ziekteverzuimpercentage per net	20
3.1.6. Ziekteverzuimpercentage per onderwijsniveau per net	21
3.1.7. Ziekteverzuimpercentage per onderwijscategorie per net	21
3.1.8. Ziekteverzuimpercentage in de Vlaamse centrumsteden en Brussel	22
3.2. Nulverzuim	22
3.2.1. Nulverzuimpercentage per leeftijdsgroep	23
3.2.2. Nulverzuim per provincie	24
4. UITDIEPING VAN DE ZIEKTEDAGEN	25
4.1. Ziektedagen per afwezigheidsperiode	25
4.1.1. Algemeen	25
4.1.2. Afwezigheidsperiode gerelateerd aan leeftijdscategorie en geslacht	25
4.1.3. Ziektedagen (2 tot 9 dagen) verdeeld over de maanden van het jaar	28
4.2. Gemiddeld aantal ziektedagen per personeelslid	30
4.2.1. Gemiddeld aantal ziektedagen per leeftijdsgroep	30
4.2.2. Gemiddeld aantal ziektedagen per provincie	31
4.2.3. Gemiddeld aantal ziektedagen per provincie per leeftijdsgroep	32

4.2.4. Gemiddeld aantal ziektedagen per leeftijdsgroep per net	32
4.2.5. Gemiddeld aantal ziektedagen per provincie per net	33
4.2.6. Gemiddeld aantal ziektedagen per provincie per leeftijdsgroep per net	34
4.2.7. Gemiddeld aantal ziektedagen per onderwijscategorie	35
5. EPIDEMIOLOGISCH RAPPORT	37
5.1. Top 5 ziektedagen en ziektegevallen per aandoening	37
5.1.1. Top 5 ziektedagen	37
5.1.2. Top 5 ziektegevallen	38
5.2. Ziekteverzuim wegens psychosociale aandoening	39
5.2.1. Ziekteverzuim wegens psychosociale aandoening per leeftijdsgroep	39
5.2.1.1. Percentage dagen psychosociale aandoening voor de leeftijdsgroep 56-65 jaar	39
5.2.1.2. Percentage dagen psychosociale aandoening voor de leeftijdsgroep 46-55 jaar	40
5.2.1.3.. Conclusie	40
5.2.2. Percentage dagen psychosociale aandoening per onderwijscategorie	41
5.2.2.1. Vergelijking : directiepersoneel t.o.v. alle categorieën per leeftijdsgroep	41
5.2.2.2. Vergelijking directiepersoneel t.o.v. alle categorieën per onderwijsniveau	42
6. VERLOVEN VOOR VERMINDERDE PRESTATIES	43
6.1. Verlof voor verminderde prestaties wegens ziekte	43
6.1.1. Algemene gegevens i.v.m. VVP-ziekte	44
6.1.2. Uitdieping gegevens VVP-ziekte	45
6.1.2.1. VVP-ziektedagen per leeftijdsgroep	45
6.1.2.2. VVP-ziektedagen per provincie	46
6.1.2.3. VVP-ziektedagen per onderwijsniveau	47
6.1.2.4. VVP-ziektedagen per onderwijscategorie	48
6.1.2.5. VVP-ziektedagen epidemiologisch	49
6.1.2.6 VVP-ziekte: duur en tewerkstellingspercentage	50
6.1.3. Conclusie	51
6.2. Langdurig verlof voor verminderde prestaties wegens medische redenen (nieuw)	51
6.2.1. Algemene gegevens over LVVPmed	52
6.2.2. Uitdieping gegevens LVVPmed	52
6.2.2.1. Personeelsleden met LVVPmed per leeftijdsgroep	53
6.2.2.2. Personeelsleden met LVVPmed per provincie	53
6.2.2.3. Personeelsleden met LVVPmed per onderwijsniveau	53
6.2.2.4. Personeelsleden met LVVPmed per onderwijscategorie	54
6.2.2.5. LVVPmed epidemiologisch	54
6.2.2.6 LVVPmed: tewerkstellingspercentage	55
7. CONTROLES OP AFWEZIGHEID	56
7.1. Aantal uitgevoerde controles – opgeleverde resultaat	56
7.2. Aantal uitgevoerde controles uitgesplitst naar de aanvrager van de controle	56
7.2.1. Uitsplitsing van de controles op initiatief van het personeelslid	57
7.2.2. Controles m.b.t. verlenging van VVP-ziekte	57
7.3. Arbitrageonderzoeken	57

7.4. Aantal tweede controles	57
7.5. Controles van eendagsziekten	58
8. SAMENVATTING	59

In 2001 is de administratie gestart met het maken van een jaarrapport m.b.t. het ziekteverzuim voor het Vlaamse onderwijspersoneel, in samenwerking met de controlefirma die instaat voor de concrete ziektecontroles. In het eerste rapport werden de cijfers uitgesplitst per geslacht, leeftijdsgroep en provincie. In de volgende jaren werd het rapport uitgebreid met grafieken, kwamen er cijfers bij per onderwijsniveau en onderwijscategorie en werd het aangevuld met aanbevelingen voor het beleid. Sinds 2008 werd er een bijkomend onderzoek gedaan naar het ziekteverzuim van de directies. Vanaf 2011 bevat het jaarrapport ook gegevens over het ziekteverzuim per onderwijsnet en over het verlof voor verminderde prestaties wegens ziekte. Sinds 2015 is er een rubriek gewijd aan het langdurig verlof voor verminderde prestaties wegens medische redenen.

De meegedeelde gegevens gaan in essentie over het aantal ziektedagen dat de onderwijspersoneelsleden doorgaven aan de controlefirma Mensura Absenteïsme. Daarnaast komen de gegevens uit de databanken voor personeelsbeheer van het ministerie, het zogenaamde Elektronische PersoneelsDossier (EPD).

In dit rapport worden gegevens verzameld voor de personeelsdossiers van het basisonderwijs, het secundair onderwijs, het deeltijds kunstonderwijs, het volwassenenonderwijs en de centra voor leerlingenbegeleiding. De personeelsleden van de hogescholen ressorteren niet onder de ziektecontrole van Mensura Absenteïsme.

### 1.1. Aantal personen

De personen die opgenomen zijn in dit rapport hebben een aanstelling en hebben recht op het ontvangen van een bezoldiging van het Agentschap voor Onderwijsdiensten en/of van de afdeling Volwassenenonderwijs van het Agentschap voor Hoger Onderwijs, Volwassenenonderwijs, Kwalificaties en Studietoelagen.

Omdat de contracten met de controlefirma's telkens afgesloten worden per kalenderjaar, gaat het in het rapport 'ziekteverzuim' telkens om gegevens per kalenderjaar, niet per schooljaar.

Aantal fysieke personen:

	2013	%	2014	%	2015	%
Mannen	49.596	26,36%	49.079	25,99%	48.640	25,67%
Vrouwen	138.588	73,64%	139.740	74,10%	140.873	74,33%
Totaal	188.184	100%	188.819	100%	189.513	100%

We stellen vast dat er 694 personen meer opgenomen zijn in dit rapport dan in het rapport van 2014.

Meer informatie over de evolutie van het aantal personeelsleden is te vinden in de statistische jaarboeken van het Vlaams Onderwijs 2014-2015 en 2015-2016 ([onderwijsstatistieken](#)).

Op de volgende bladzijden splitsen we de personen uit per leeftijdsgroep, provincie, onderwijsniveau, onderwijscategorie en onderwijsnet.

- Aantal personen per leeftijdsgroep (er wordt uitgegaan van de leeftijd van het personeelslid op 1 januari):

2015	-26j	%	26-35j	%	36-45j	%	46-55j	%	56-65j	%
M	3.349	6,89%	11.944	24,56%	11.803	24,27%	12.270	25,23%	9.133	18,78%
V	12.976	9,21%	40.740	28,92%	36.585	25,97%	34.264	24,32%	16.195	11,50%
Tot.	16.325	8,61%	52.684	27,80%	48.388	25,53%	46.534	24,55%	25.328	13,36%

De personen ouder dan 65j zijn niet opgenomen in deze tabel.

Om de leeftijd te kunnen vergelijken worden hieronder ook de gegevens vermeld van 2014:

2014	-26j	%	26-35j	%	36-45j	%	46-55j	%	56-65j	%
M	3.378	6,88%	12.191	24,84%	11.336	23,10%	12.781	26,04%	9.270	18,89%
V	13.074	9,36%	40.820	29,21%	35.368	25,31%	34.508	24,69%	15.890	11,37%
Tot.	16.452	8,71%	53.011	28,08%	46.704	24,73%	47.289	25,04%	25.160	13,32%

Onderverdeling per jaar voor de leeftijd van 55 tot 65 jaar:

2015	55j	56j	57j	58j	59j	60j	61j	62j	63j	64j	65j
Mannen	1.479	1.524	1.517	1.418	1.538	1.655	564	370	248	164	135
Vrouwen	3.242	3.169	2.985	2.786	2.759	2.901	650	403	237	171	134
Totaal	4.721	4.693	4.502	4.204	4.297	4.556	1.214	773	485	335	269

Om de leeftijd te kunnen vergelijken worden hieronder ook de gegevens vermeld van 2014:

2014	55j	56j	57j	58j	59j	60j	61j	62j	63j	64j	65j
Mannen	1.544	1.521	1.440	1.563	1.680	1.667	524	349	223	170	133
Vrouwen	3.212	3.027	2.843	2.795	2.967	2.887	556	316	224	164	111
Totaal	4.756	4.548	4.283	4.358	4.647	4.554	1.080	665	447	334	244

Voor de volledigheid geven we ook de cijfers per leeftijd van de 65-plussers. In dit rapport vindt u verder geen uitgesplitste gegevens over deze leeftijdsgroep omdat deze groep zeer klein is.

2015	66j	67j	68j	69j	70j	+70j
Mannen	42	26	23	17	9	24
Vrouwen	42	22	16	12	6	15
Totaal	84	48	39	29	15	39

Om de leeftijd te kunnen vergelijken worden hieronder ook de gegevens vermeld van 2014:

2014	66j	67j	68j	69j	70j	+70j
Mannen	36	32	21	7	12	15
Vrouwen	25	19	14	6	5	11
Totaal	61	51	35	13	17	26

- Aantal personen per provincie:

2015	Antwerpen	%	Vl-Brabant	%	Limburg	%	O-Vl	%	W-Vl	%
M	13.183	27,10%	8.761	18,01%	6.867	14,12%	10.621	21,84%	9.194	18,90%
V	40.374	28,66%	27.106	19,24%	18.835	13,37%	30.931	21,96%	23.608	16,76%
Tot.	53.557	28,26%	35.867	18,93%	25.702	13,56%	41.552	21,93%	32.802	17,31%

De personen die in Wallonië of in het buitenland wonen, zijn niet opgenomen in deze tabel.

- Aantal personen per provincie per leeftijdscategorie:

Antwerpen	-26j	%	26-35j	%	36-45j	%	46-55j	%	56-65j	%
Mannen	837	6,35%	3.236	24,55%	3.252	24,67%	3.357	25,46%	2.453	18,61%
Vrouwen	3.500	8,67%	11.813	29,26%	10.608	26,27%	9.845	24,38%	4.559	11,29%
Totaal	4.337	8,10%	15.049	28,10%	13.860	25,88%	13.202	24,65%	7.012	13,09%

Vlaams-Brabant	-26j	%	26-35j	%	36-45j	%	46-55j	%	56-65j	%
Mannen	717	8,18%	2.424	27,67%	2.151	24,55%	1.911	21,81%	1.521	17,36%
Vrouwen	2.722	10,04%	8.367	30,87%	7.020	25,90%	6.007	22,16%	2.958	10,91%
Totaal	3.439	9,59%	10.791	30,09%	9.171	25,57%	7.918	22,08%	4.479	12,49%

Limburg	-26j	%	26-35j	%	36-45j	%	46-55j	%	56-65j	%
Mannen	543	7,91%	1.557	22,67%	1.658	24,14%	1.725	25,12%	1.373	19,99%
Vrouwen	1.649	8,75%	5.221	27,72%	4.673	24,81%	5.024	26,67%	2.263	12,01%
Totaal	2.192	8,53%	6.778	26,37%	6.331	24,63%	6.749	26,26%	3.636	14,15%

Oost-Vlaanderen	-26j	%	26-35j	%	36-45j	%	46-55j	%	56-65j	%
Mannen	712	6,70%	2.667	25,11%	2.526	23,78%	2.705	25,47%	1.983	18,67%
Vrouwen	2.900	9,38%	8.911	28,81%	8.145	26,33%	7.409	23,95%	3.541	11,45%
Totaal	3.612	8,69%	11.578	27,86%	10.671	25,68%	10.114	24,34%	5.524	13,29%

West-Vlaanderen	-26j	%	26-35j	%	36-45j	%	46-55j	%	56-65j	%
Mannen	540	5,87%	2.056	22,36%	2.215	24,09%	2.572	27,97%	1.794	19,51%
Vrouwen	2.205	9,34%	6.421	27,20%	6.136	25,99%	5.974	25,30%	2.870	12,16%
Totaal	2.745	8,37%	8.477	25,84%	8.351	25,46%	8.546	26,05%	4.664	14,22%

- Aantal personen per onderwijsniveau:

2015	Basis	%	Secundair	%	DKO	%	VO	%	CLB	%
Mannen	11.077	22,77%	30.619	62,95%	2.664	5,48%	3.434	7,06%	419	0,86%
Vrouwen	70.996	50,40%	55.099	39,11%	3.870	2,75%	6.971	4,95%	3.435	2,44%
Totaal	82.073	43,31%	85.718	45,23%	6.534	3,45%	10.405	5,49%	3.854	2,03%

Basis: hoofdstructuur 111, 121, 211, 221, IA0, IB0, IC0, ID0, IE0, T00

Secundair: hoofdstructuur 311, 312, 321, IF0, IH0, II0

DKO: hoofdstructuur: 316

VO: hoofdstructuur: 317, 417, 618

CLB: hoofdstructuur C00, P00

Niet opgenomen: inspectie (DS0), pedagogische begeleiding (B\*\*) en andere kleine hoofdstructuren (A00, D00 en K00)

- Aantal personen in het buitengewoon onderwijs:

2015	buitengewoon kleuteronderwijs	buitengewoon lager onderwijs	buitengewoon secundair onderwijs
Mannen	25	1.388	3.036
Vrouwen	683	8.571	6.707
Totaal	708	9.959	9.743

Zij vormen een deelgroep van respectievelijk basisonderwijs en secundair onderwijs van de tabel hierboven over het aantal personen per onderwijsniveau.



- Aantal personen per onderwijscategorie:

2015	Ond	%	Dir	%	ParaM	%	Opv	%
M	40.799	83,88%	2.498	5,14%	337	0,69%	3.173	6,52%
V	114.003	80,93%	2.801	1,99%	6.455	4,58%	8.327	5,91%
Tot.	154.802	81,68%	5.299	2,80%	6.792	3,58%	11.500	6,07%

2015	Adm	%	Tech	%	MVD	%
M	1.210	2,49%	338	0,69%	78	0,16%
V	5.917	4,20%	2.984	2,12%	229	0,16%
Tot.	7.127	3,76%	3.322	1,75%	307	0,16%

Ond: bestuurs- en onderwijzend personeel met uitzondering van de directie  
 Dir: directiepersoneel  
 ParaM: paramedisch, psychologisch, orthopedagogisch, sociaal en medisch personeel  
 Opv: opvoedend hulppersoneel

Adm: administratief personeel  
 Tech: technisch personeel  
 MVD: meester, vak- en dienstpersoneel  
 Niet opgenomen: inspectie en pedagogische begeleiding

- Aantal personen per net:

2015	GO!	Gesubs. gemeentelijk onderwijs	Gesubs. provinciaal onderwijs	Gesubs. vrij onderwijs
Mannen	10.389	7.148	1.871	28.998
Vrouwen	28.546	22.591	2.549	86.687
Totaal	38.935	29.739	4.420	115.685

De personeelsleden van de scholen van de Vlaamse Gemeenschapscommissie te Brussel zijn niet opgenomen in deze tabel.

- Aantal personen per net per leeftijdscategorie:

2015	-26j	%	26-35j	%	36-45j	%	46-55j	%	56-65j	%
GO!	3.553	9,13%	12.126	31,14%	10.616	27,27%	7.627	19,59%	4.965	12,75%
Gesubs. Gem. ond.	2.546	8,56%	8.282	27,85%	7.599	25,55%	7.468	25,11%	3.801	12,78%
Gesubs. Prov.ond.	204	4,62%	984	22,26%	1.222	27,65%	1.209	27,35%	792	17,92%
Gesubs. vrij onderwijs	9.868	8,53%	31.076	26,86%	28.822	24,91%	30.109	26,03%	15.656	13,53%

## 1.2. Aantal personeelseenheden

Een volgend begrip dat gebruikt wordt om het ziekteverzuim te kunnen weergeven en verband houdt met personeel is 'personeelseenheid'. Eén 'personeelseenheid' is de aanstelling van één persoon voor een volledig jaar.

In 2015:

**48.640** mannen komen overeen met **43.235,51** personeelseenheden  
**140.873** vrouwen komen overeen met **126.562,63** personeelseenheden  
**189.513** personen komen overeen met **169.798,14** personeelseenheden

In 2014 vertegenwoordigden 188.819 personen 168.869,35 personeelseenheden.

In 2013 vertegenwoordigden 188.184 personen 168.344,72 personeelseenheden.

We merken daarbij op dat ten opzichte van het rapport van 2014 het aantal personen en het aantal personeelseenheden stijgt, personen met 0,37%, personeelseenheden met 0,55%.

Alle berekeningen en gegevens van Mensura Absenteïsme m.b.t. de opgenomen ziektedagen zijn gebaseerd op personeelseenheden.

Als we het verder in dit rapport hebben over 'personeelsleden' bedoelen we 'personeelseenheden'.
--

Als het begrip personeelseenheden niet gebruikt wordt, maar men uitgaat van 'fysieke personen', dan wordt dat expliciet vermeld.

### 2.1. Aantal ziektedagen

#### 2.1.1. Totaal aantal ziektedagen

De ziektedagen die zijn geregistreerd bij Mensura Absenteïsme voor het jaar **2015** (attesten opgestuurd in 2014 en 2015 voor 2015), aangevuld met de eendagsziekteverloven, bedragen **2.776.870** dagen. Ter vergelijking:

- Ziektedagen voor het jaar 2014: 2.514.111
- Ziektedagen voor het jaar 2013: 2.443.285

Nominaal is er een stijging met 262.759 ziektedagen. Dat is een stijging van 10,45% t.a.v. 2014. Er is ook een beperkte stijging van het aantal personeelsleden van 0,37 % Er is bijgevolg sprake van een stijging van het ziekteverzuim.

#### 2.1.2. Gemiddeld aantal ziektedagen per personeelslid

In 2014 noteren we de volgende cijfers m.b.t. het gemiddelde aantal ziektedagen per personeelslid:

Mannen : 593.042 dagen voor 43.235,51 personeelsleden = 13,72  
Vrouwen: 2.183.828 dagen voor 126.562,63 personeelsleden = 17,25  
Totaal: 2.776.870 dagen voor 169.798,14 personeelsleden = **16,35**

Ziektedagen	2013	2014	2015
Mannen	13,11	13,13	13,72
Vrouwen	15,01	15,50	17,25
Totaal	14,51	14,89	16,35

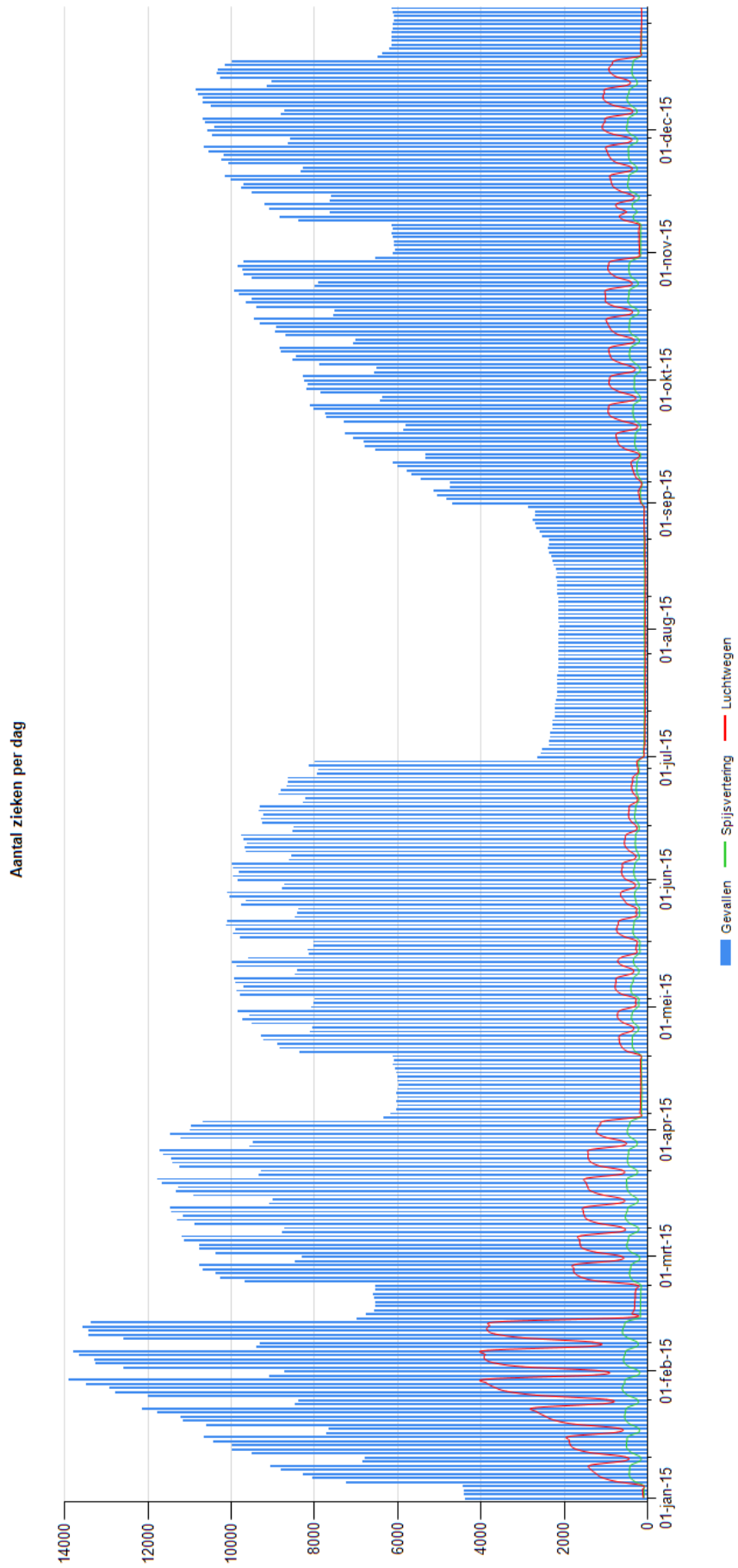
#### 2.1.3. Aantal zieke personen per dag

De tabel op de volgende bladzijde toont een jaaroverzicht van de spreiding van het aantal zieken over het jaar. Zieken definiëren we als 'fysieke personen die arbeidsongeschikt zijn'.

Deze tabel toont duidelijk aan dat er tijdens vakantieperiodes, nl. in het kerst-, paas-, herfst- en krokusverlof, een significante terugval is qua ziekte. Wie ziek wordt tijdens die perioden, meldt geen ziekteverlof, omdat er niet gewerkt hoeft te worden in de meeste instellingen.

In de zomervakantie is het ziekteverzuim zeer laag. Dan gaat het alleen over personen die langdurig ziek zijn.

De volgende tabel geeft informatie op epidemiologisch vlak, met name over de belangrijkste virale aandoeningen. De rode grafieklijn geeft de evolutie van de luchtwegeninfecties weer, de groene grafieklijn die van de spijsverteringsinfecties.



## 2.2. Aantal eendagsziekten

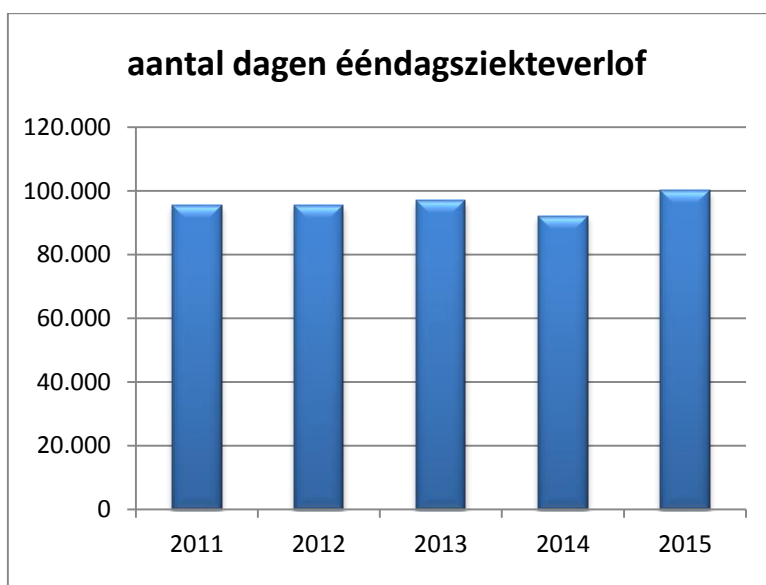
### 2.2.1. Totaal aantal eendagsziekten

Het aantal eendagsziekteverloven voor 2015 bedraagt 100.244 dagen, genomen door 60.382 personen.

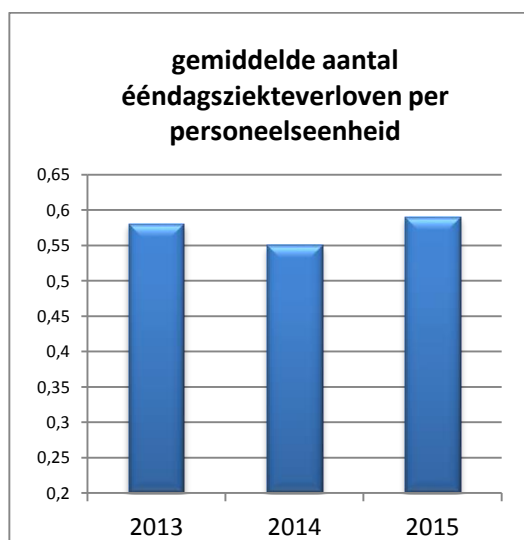
Het aantal eendagsziekteverloven voor 2014 bedraagt 92.120 dagen, genomen door 56.742 personen.  
Het aantal eendagsziekteverloven voor 2013 bedraagt 97.002 dagen, genomen door 58.839 personen

De eendagsziekteverloven zijn in 2015 gestegen met 8.124 dagen. Dat is een stijging met 8,82% ten opzichte van 2014, terwijl het aantal personeelsleden dat potentieel eendagsziekteverlof kon opnemen steeg met 0,37%.

Het percentage personen dat gebruik maakt van eendagsziekteverloven stijgt licht. In 2015 was dat gelijk aan 31,86%. In 2014 bedroeg het percentage 30,05% en in 2013 maakte 31,27% van het onderwijspersoneel ten minste één keer gebruik van een eendagsziekteverlof.



We zagen de afgelopen jaren een stijging van het aantal dagen eendagsziekteverlof. Om die reden is de bovenstaande tabel met de cijfers vanaf 2011 opgenomen, om de vergelijking met de voorgaande



In 2015 was het gemiddelde aantal eendagsziekteverloven per personeelseenheid gelijk aan 0,59. In 2014 was dat 0,55; in 2013 ging het om een gemiddeld aantal van 0,58.

## 2.2.2. Eindagsziekteverloven per onderwijsniveau

In de onderstaande tabel delen we het aantal eindagsziekteverloven per onderwijsniveau door het aantal personeelsleden in het betrokken onderwijsniveau. Zo kunnen we vaststellen of er verschillen zijn tussen de onderwijsniveaus m.b.t. de opname van eindagsziekte.

2013	Basis	Secundair	DKO	VO	CLB	Totaal
Mannen	0,35	0,58	0,57	0,33	0,82	0,51
Vrouwen	0,36	0,71	0,65	0,42	0,78	0,52
Totaal	0,35	0,67	0,62	0,39	0,79	0,52

2014	Basis	Secundair	DKO	VO	CLB	Totaal
Mannen	0,34	0,55	0,52	0,31	0,79	0,49
Vrouwen	0,34	0,67	0,63	0,39	0,74	0,49
Totaal	0,34	0,63	0,59	0,36	0,75	0,49

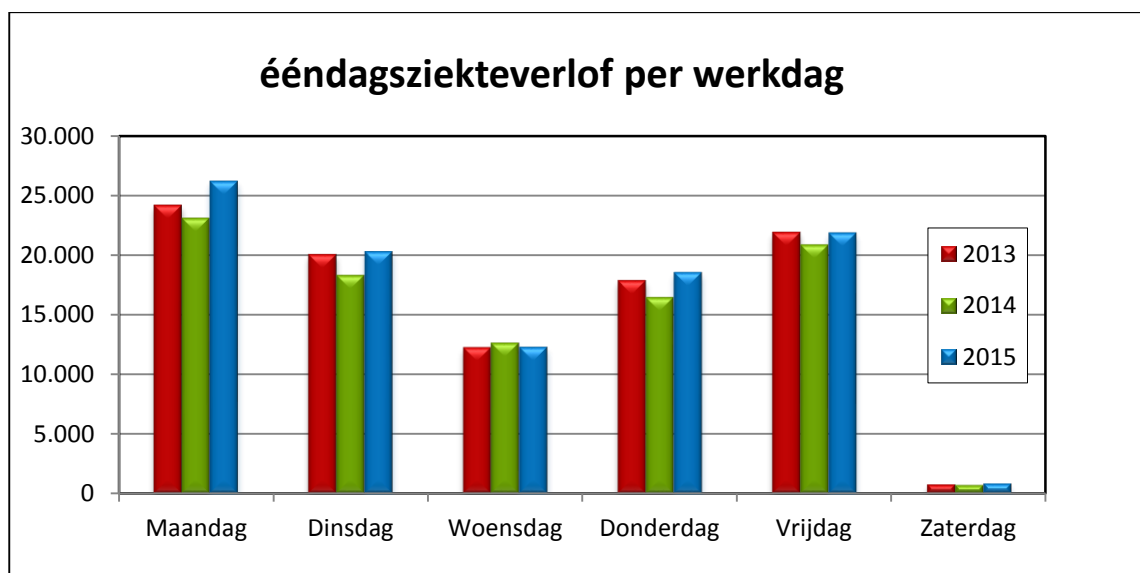
2015	Basis	Secundair	DKO	VO	CLB	Totaal
Mannen	0,36	0,60	0,63	0,38	0,85	0,53
Vrouwen	0,36	0,73	0,67	0,42	0,81	0,53
Totaal	0,36	0,68	0,66	0,41	0,81	0,53

Mannen in het CLB maken het meest gebruik van het eindagsziekteverlof, vrouwen in het basisonderwijs het minst. Los van de verdeling naar geslacht merken we dat de personeelsleden van het CLB het meest gebruik maken van het eindagsziekteverlof.

## 2.2.3. Eindagsziekteverlof per werkdag:

	Maandag	Dinsdag	Woensdag	Donderdag	Vrijdag	Zaterdag
2013	24.147	20.013	12.260	17.840	21.885	743
2014	23.087	18.308	12.633	16.439	20.862	691
2015	26.220	20.316	12.321	18.566	21.891	822

Niet opgenomen: zondagen



Blijkbaar worden de eindagsziekteverloven nog steeds het meest genomen op dagen die aansluiten bij het weekend. In 2013 werd 47,45% van de eindagsziekteverloven opgenomen op een maandag of een vrijdag, in 2014 47,71% en in 2015 47,99%.

## 2.2.4. Eendagsziekteverlof per leeftijdsgroep

In de onderstaande tabel delen we het aantal eendagsziekteverloven van de leeftijdsgroep door het aantal personeelsleden van de leeftijdsgroep.

	-26j	26-35j	36-45j	46-55j	56-65j
2013	0,34	0,58	0,55	0,51	0,44
2014	0,32	0,55	0,52	0,48	0,44
2015	0,33	0,59	0,57	0,51	0,48

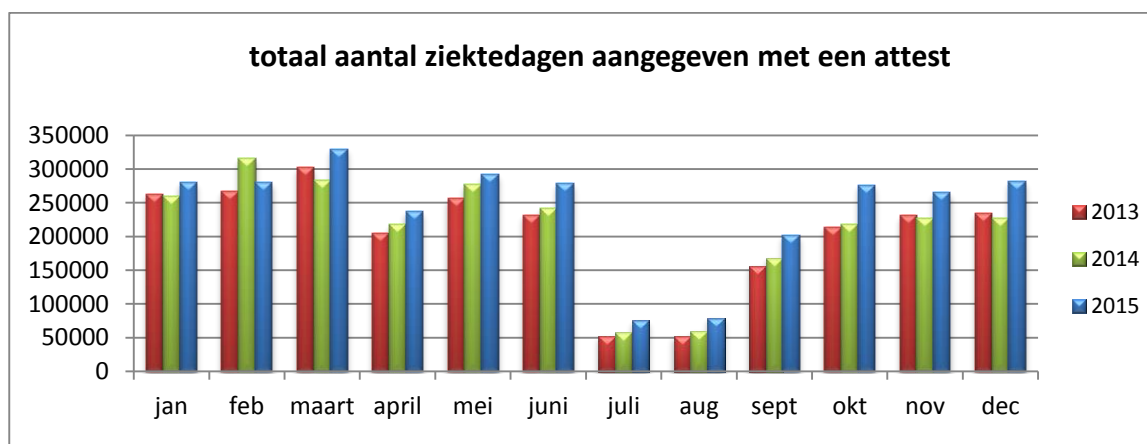
Eendagsziekteverlof komt vooral voor in de leeftijdsgroep 26-35j. Deze groep heeft ook het laagste nulverzuimpercentage, zie pagina [22].

## 2.3. Aantal attesten

Personen die ten minste twee opeenvolgende dagen ziek zijn, moeten een ziekteattest bezorgen aan Mensura Absenteïsme. In de volgende tabel geven we een overzicht van het aantal ontvangen attesten voor een volledig jaar. In vergelijking met 2014 zijn er meer attesten in 2015. Het gaat om een stijging met 12,37%.

	Attesten
2013	152.425
2014	143.615
2015	161.387

Hieronder vindt u de grafiek met de verdeling per maand van het aantal ziektedagen aangegeven met een attest.



## 2.4. Ziektegevallen

Meerdere aaneengesloten perioden van tijdelijke arbeidsongeschiktheid vormen samen een ziektegeval.

Ook deze parameter wordt al jaren in kaart gebracht, omdat de verhouding tussen ziektegevallen en ziektedagen een beeld geeft van de duur van de afwezigheden wegens ziekte.

Totaal aantal ziektegevallen:

Ziektegevallen	2013	2014	2015
Mannen	48.699	44.700	49.373
Vrouwen	161.536	151.429	167.932
Totaal	210.235	196.129	217.305

In vergelijking met 2014 stijgt het absolute aantal ziektegevallen met 10,80%.

Ziektegevallen per afwezigheidsperiode:

Ziektegevallen	2013	%	2014	%	2015	%
1-10 dagen	176.095	83,76%	160.808	81,99%	179.474	82,59%
11-30 dagen	16.743	7,96%	16.905	8,62%	17.894	8,23%
31-180 dagen	14.945	7,11%	15.686	8,00%	16.896	7,78%
>180 dagen	2.452	1,17%	2.730	1,39%	3.041	1,40%

In absolute aantallen zien we dat de stijging van het aantal ziektegevallen in 2015 zich in alle categorieën manifesteert, maar het meest opvallend in de categorie 1-10 dagen.

## 2.5. Ziektedagen en vervanging

Sinds enkele jaren volgen wij op in welke mate ziekteverloven leiden tot vervanging van de titularissen. Deze gegevens worden gedistilleerd uit de personeelsdatabank (EPD) van het Agentschap voor Onderwijsdiensten. Het gaat alleen om de ziekteverlofdagen en niet om de dagen verlof voor verminderde prestaties wegens ziekte.

Als we de voorbije jaren bekijken, zien we dat er voor ongeveer 70% van de ziektedagen vervangers ingeschakeld worden. De voorbije jaren valt vooral de toename van het aantal vervangers op. Dat hangt zeker samen met de maatregel die de vervanging van korte afwezigheden mogelijk maakt in het basisonderwijs, maar het kan er ook op wijzen, dat men voor een afwezigheid wegens ziekte van één personeelslid soms meer dan één vervanger moet zoeken.

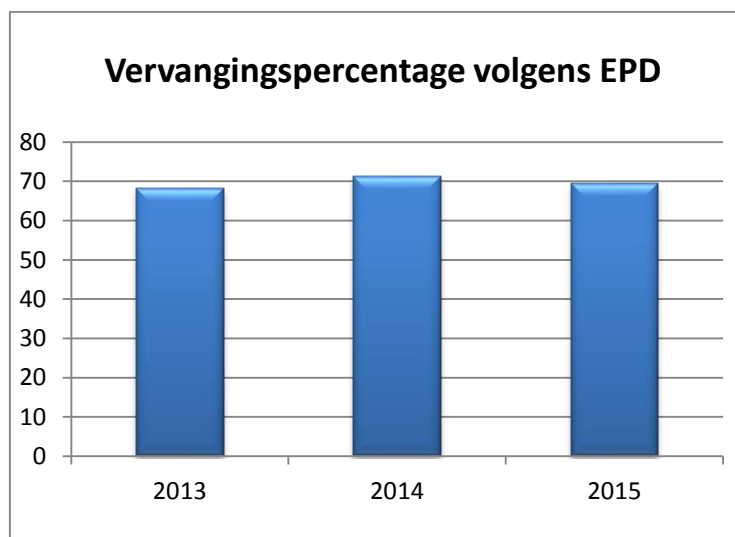
Volgens de personeelsdatabank EPD werden er in 2015 1.794.281 dagen vervangen door 31.176 personen.

In 2014: 1.740.664 dagen en 29.772 vervangers

In 2013: 1.613.630 dagen en 28.800 vervangers

Volgens EPD wordt er **69,48%** van het totale aantal ziektedagen vervangen (in 2014: 71,31%; in 2013: 68,08%)

In 2015 werden er meer dagen vervangen door meer vervangers, maar het percentage vervangen ziektedagen daalde.





#### 3.1. Ziekteverzuimpercentage

Het ziekteverzuim is het aantal ziektedagen dat de personeelsleden gespreid over het jaar opnemen.

Het 'ziekteverzuimpercentage' wordt als volgt berekend:

$$\frac{\text{totaal aantal ziektedagen} \times 100}{\text{totaal aantal personeelseenheden} \times 365 \text{ (of 366)}}$$

Dat percentage geeft weer hoeveel procent van de dagen in een jaar een personeelslid gemiddeld afwezig is wegens ziekte.

Traditioneel wordt in alle sectoren het ziekteverzuimpercentage berekend op basis van het totale aantal dagen in het jaar, zonder rekening te houden met op te nemen vakantiedagen. Ook in de privésector en bij overheidsdiensten kan dat aantal vakantiedagen uiteenlopen. Doordat in het onderwijs het aantal dagen vakantie relatief groot is en in deze perioden het ziekteverzuim significant lager is, moeten we ervan uitgaan dat het ziekteverzuimpercentage voor het onderwijspersoneel daardoor positief beïnvloed wordt. Dat aspect maakt een vergelijking met andere sectoren moeilijk.

Als men rekening houdt met 2.776.870 ziektedagen (het aantal ziektedagen met eendagsziekteverloven inbegrepen) bedraagt het ziekteverzuimpercentage voor 2015 **4,48%**.

Die berekening is gebaseerd op 169.798,14 personeelseenheden. Het gaat om 189.513 personen, maar er wordt rekening mee gehouden dat een aantal van hen geen aanstelling heeft voor een volledig jaar (zie ook 1.2. Aantal personeelseenheden).

Als men rekening houdt met 2.676.626 dagen (het aantal ziektedagen zonder eendagsziekteverloven) bedraagt het ziekteverzuimpercentage voor 2015 **4,32%**.

Als we geen rekening houden met de dagen van het verlof voor verminderde prestaties wegens ziekte en het langdurig verlof voor verminderde prestaties om medische redenen (2.367.813 dagen) bedraagt het ziekteverzuimpercentage 3,98% (met eendagsziekteverloven inbegrepen) en 3,82% zonder eendagsziekteverloven.

In 2014 was het ziekteverzuimpercentage **4,08%** (met eendagsziekteverloven inbegrepen) of **3,92%** (zonder eendagsziekteverloven).

Als we geen rekening houden met de dagen van het verlof voor verminderde prestaties wegens ziekte bedraagt het ziekteverzuimpercentage 3,78% (met eendagsziekteverloven inbegrepen) en 3,63% zonder eendagsziekteverloven.

In 2013 was het ziekteverzuimpercentage **3,97%** (met eendagsziekteverloven inbegrepen) of **3,82%** (zonder eendagsziekteverloven).

Als we geen rekening houden met de dagen van het verlof voor verminderde prestaties wegens ziekte bedraagt het ziekteverzuimpercentage 3,74% (met eendagsziekteverloven inbegrepen) en 3,59% zonder eendagsziekteverloven.

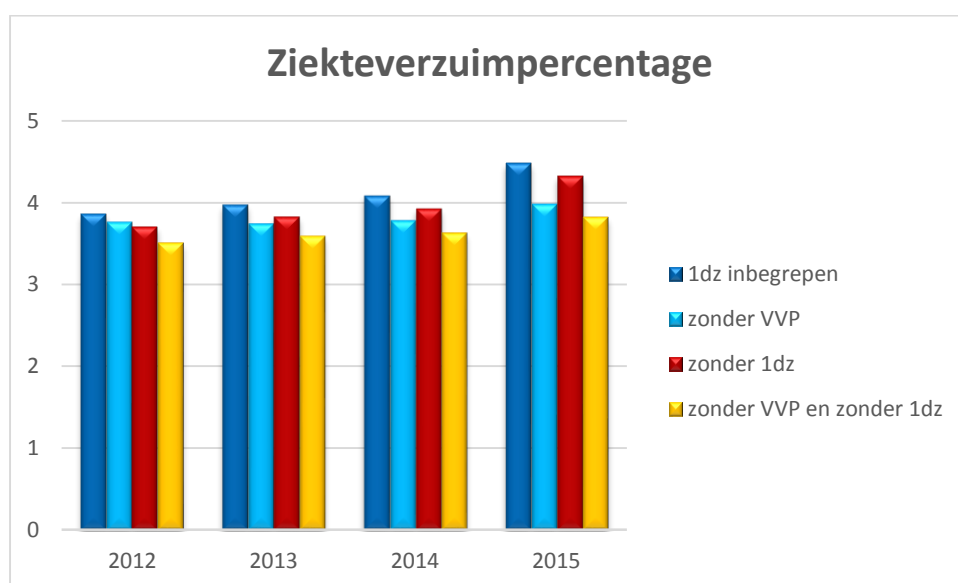
In 2012 was het ziekteverzuimpercentage **3,86%** (met eendagsziekteverloven inbegrepen) of **3,70%** (zonder eendagsziekteverloven).

Als we geen rekening houden met de dagen van het verlof voor verminderde prestaties wegens ziekte bedraagt het ziekteverzuimpercentage 3,67% (met eendagsziekteverloven inbegrepen) en 3,51% zonder eendagsziekteverloven.

Hieruit moeten we concluderen dat het ziekteverzuimpercentage in 2015 het hoogste was van de laatste vijf jaren.

Verder in dit rapport bedoelen we met het ziekteverzuimpercentage steeds het percentage met eendagsziekteverloven en VVP-ziekte en LVVPmed inbegrepen.

	Totaal	Zonder VVP	Zonder 1dz	Zonder VVP en zonder 1dz
2012	3,86%	3,67%	3,70%	3,51%
2013	3,97%	3,74%	3,82%	3,59%
2014	4,08%	3,78%	3,92%	3,63%
2015	4,48%	3,98%	4,32%	3,82%



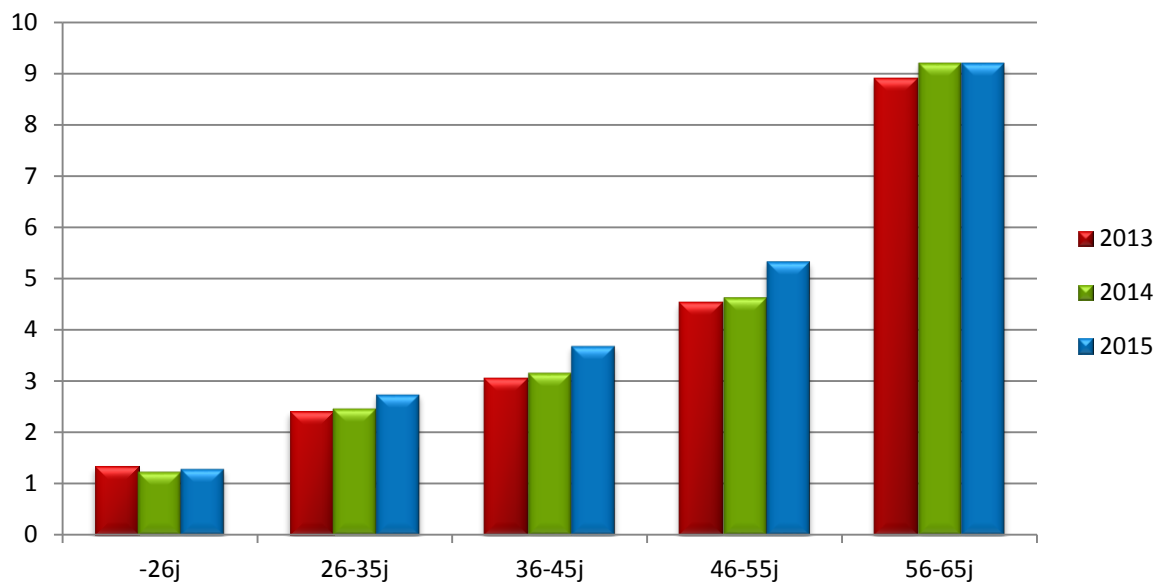
### 3.1.1. Ziekteverzuimpercentage per leeftijdsgroep

	-26j	26-35j	36-45j	46-55j	56-65j
2013	1,33%	2,40%	3,05%	4,53%	8,91%
2014	1,23%	2,47%	3,16%	4,63%	9,19%
2015	1,30%	2,75%	3,70%	5,34%	9,20%

Over de jaren heen zien we dat het ziekteverzuimpercentage opmerkelijk stijgt met de leeftijd.

In vergelijking met het voorbije jaar stijgt het ziekteverzuimpercentage in 2015 in alle leeftijdsgroepen. De stijging is het grootst in de leeftijdsgroep 46-55j.

## Ziekteverzuimpercentage per leeftijd



### 3.1.2. Ziekteverzuimpercentage per onderwijsniveau

2013	Basis	Secundair	DKO	CVO	CLB
Mannen	3,42%	3,89%	2,18%	2,80%	3,00%
Vrouwen	3,99%	4,33%	3,46%	4,07%	3,70%
Totaal	3,92%	4,18%	2,93%	3,64%	3,62%

2014	Basis	Secundair	DKO	CVO	CLB
Mannen	3,56%	3,80%	2,45%	2,98%	3,02%
Vrouwen	4,19%	4,39%	3,31%	4,37%	3,69%
Totaal	4,10%	4,18%	2,96%	3,91%	3,61%

2015	Basis	Secundair	DKO	CVO	CLB
Mannen	3,78%	3,93%	2,64%	3,22%	3,45%
Vrouwen	4,77%	4,79%	3,84%	4,73%	4,05%
Totaal	4,64%	4,49%	3,35%	4,25%	3,98%

Het ziekteverzuim stijgt het felst bij de vrouwen in het basisonderwijs, 0,58% verschil. Het minst bij mannen in het secundair onderwijs, 0,13% verschil.

### 3.1.3. Ziekteverzuimpercentage in het buitengewoon onderwijs

2013	buitengewoon kleuteronderwijs	buitengewoon lager onderwijs	buitengewoon secundair onderwijs
Mannen	0,55%	2,87%	4,91%
Vrouwen	4,45%	3,95%	4,37%
Totaal	4,34%	3,79%	4,54%

2014	buitengewoon kleuteronderwijs	buitengewoon lager onderwijs	buitengewoon secundair onderwijs
Mannen	5,31%	3,00%	4,84%
Vrouwen	4,84%	4,12%	4,72%
Totaal	4,86%	3,96%	4,76%

2015	buitengewoon kleuteronderwijs	buitengewoon lager onderwijs	buitengewoon secundair onderwijs
Mannen	7,28%	3,85%	5,00%
Vrouwen	5,79%	4,83%	4,99%
Totaal	5,84%	4,69%	4,99%

Voor alle groepen is het percentage gestegen in vergelijking met 2014. De stijging is het grootst in het buitengewoon kleuteronderwijs.

### 3.1.4. Ziekteverzuimpercentage per onderwijscategorie

2013	Ond	Dir	Para M	Opv	Admin	Tech	MVD	Totaal
Mannen	3,57%	4,10%	2,44%	3,62%	2,78%	3,22%	10,99%	3,59%
Vrouwen	4,08%	4,19%	4,03%	4,48%	3,81%	3,60%	11,70%	4,10%
Totaal	3,94%	4,14%	3,95%	4,24%	3,66%	3,56%	11,53%	3,97%

2014	Ond	Dir	ParaM	Opv	Admin	Tech	MVD	Totaal
Mannen	3,54%	3,99%	3,05%	4,04%	2,47%	2,97%	18,05%	3,59%
Vrouwen	4,25%	3,91%	4,22%	4,41%	3,93%	3,55%	11,64%	4,23%
Totaal	4,06%	3,95%	4,16%	4,31%	3,71%	3,49%	13,22%	4,08%

2015	Ond	Dir	ParaM	Opv	Admin	Tech	MVD	Totaal
Mannen	3,71%	4,36%	3,64%	4,10%	2,37%	3,15%	19,96%	3,76%
Vrouwen	4,75%	4,97%	4,61%	4,72%	4,49%	4,03%	10,36%	4,73%
Totaal	4,48%	4,68%	4,56%	4,55%	4,16%	3,94%	12,85%	4,48%

Er is een uitschieter bij het meesters-, vak- en dienstpersoneel. We noteren hierbij dat het om een uitdovende en beperkte personeelscategorie gaat (307 personeelsleden) met een groter aandeel oudere personeelsleden. Voor het overige zien we een opmerkelijke stijging bij het vrouwelijk directiepersoneel van 1,06%, bij het mannelijk administratief personeel is er een daling met 0,10%

### 3.1.5. Ziekteverzuimpercentage per net

2013	GO!	Gesubsidieerd gemeentelijk onderwijs	Gesubsidieerd provinciaal onderwijs	Gesubsidieerd vrij onderwijs
Mannen	4,36%	3,25%	3,70%	3,42%
Vrouwen	4,69%	4,03%	4,40%	3,95%
Totaal	4,60%	3,84%	4,10%	3,81%

2014	GO!	Gesubsidieerd gemeentelijk onderwijs	Gesubsidieerd provinciaal onderwijs	Gesubsidieerd vrij onderwijs
Mannen	4,18%	3,57%	3,60%	3,41%
Vrouwen	4,81%	4,29%	4,48%	4,05%
Totaal	4,64%	4,11%	4,11%	3,89%

2015	GO!	Gesubsidieerd gemeentelijk onderwijs	Gesubsidieerd provinciaal onderwijs	Gesubsidieerd vrij onderwijs
Mannen	4,39%	3,67%	4,31%	3,53%
Vrouwen	5,11%	4,90%	4,89%	4,56%
Totaal	4,92%	4,60%	4,65%	4,31%

Het ziekteverzuim van het gesubsidieerd vrij onderwijs is lager dan het algemeen ziekteverzuimpercentage van 4,48%. Het ziekteverzuim van het Gemeenschapsonderwijs is aanzienlijk hoger dan het gemiddelde.

### 3.1.6. Ziekteverzuimpercentage per onderwijsniveau per net

2013	Basis	Secundair	DKO	VO	CLB
GO!	4,35%	5,04%	2,40%	4,36%	4,43%
Gesubs. gemeentel. ond.	4,00%	4,29%	2,98%	3,99%	3,05%
Gesubs. provinciaal ond.	2,44%	4,56%	-	3,05%	1,63%
Gesubs. vrij onderwijs	3,78%	3,90%	4,22%	3,31%	3,45%

2014	Basis	Secundair	DKO	VO	CLB
GO!	4,60%	4,90%	2,08%	4,22%	4,55%
Gesubs. gemeentel. ond.	4,28%	4,56%	3,06%	5,14%	4,13%
Gesubs. provinciaal ond.	3,34%	4,47%	-	3,31%	1,27%
Gesubs. vrij onderwijs	3,90%	3,93%	2,98%	3,63%	3,29%

2015	Basis	Secundair	DKO	VO	CLB
GO!	4,89%	5,12%	3,07%	4,58%	4,93%
Gesubs. gemeentel. ond.	4,85%	5,07%	3,39%	5,06%	4,86%
Gesubs. provinciaal ond.	4,46%	4,94%	-	3,90%	1,79%
Gesubs. vrij onderwijs	4,49%	4,22%	2,02%	3,96%	3,63%

Voor het basisonderwijs is het percentage van het GO! en het gesubsidieerd gemeentelijk onderwijs hoger dan het algemeen gemiddelde voor het basisonderwijs van 4,64 % (zie rubriek 3.1.2) Voor het secundair onderwijs zit alleen het gesubsidieerd vrij onderwijs onder het algemeen gemiddelde ziekteverzuimpercentage van het secundair onderwijs van 4,49%. Voor het volwassenonderwijs scoort het gesubsidieerd gemeentelijk onderwijs merkelijk hoger dan in de andere netten.

### 3.1.7. Ziekteverzuimpercentage per onderwijscategorie per net

2013	Ond	Dir	ParaM	Opv	Admin	Tech	MVD
GO!	4,47%	5,47%	4,64%	4,69%	4,17%	4,42%	11,57%
Gesubs. gemeentel. ond.	3,82%	4,58%	4,69%	3,56%	3,57%	3,20%	-
Gesubs. provinciaal ond.	4,04%	5,09%	1,35%	4,99%	5,08%	1,76%	-
Gesubs. vrij onderwijs	3,83%	3,60%	3,40%	4,15%	3,56%	3,36%	-

2014	Ond	Dir	ParaM	Opv	Admin	Tech	MVD
GO!	4,46%	5,14%	4,86%	5,06%	4,70%	4,19%	13,25%
Gesubs. gemeentel. ond.	4,16%	4,49%	4,07%	3,65%	3,49%	4,28%	-
Gesubs. provinciaal ond.	4,16%	3,53%	2,58%	4,34%	4,58%	1,23%	-
Gesubs. vrij onderwijs	3,92%	3,46%	3,81%	4,13%	3,46%	3,22%	-

2015	Ond	Dir	ParaM	Opv	Admin	Tech	MVD
GO!	4,78%	6,33%	4,75%	5,37%	4,54%	4,63%	12,85%
Gesubs. gemeentel. ond.	4,63%	5,08%	4,88%	4,13%	4,05%	4,77%	-
Gesubs. provinciaal ond.	4,68%	3,37%	3,62%	4,19%	7,76%	1,98%	-
Gesubs. vrij onderwijs	4,33%	4,12%	4,43%	4,29%	4,07%	3,65%	-


Een opmerkelijke stijger is het administratief personeel van het gesubsidieerd provinciaal onderwijs.

### 3.1.8. Ziekteverzuimpercentage in de Vlaamse centrumsteden en Brussel

Het gaat om het ziekteverzuimpercentage van de personeelsleden van de onderwijsinstellingen van de hieronder vermelde steden.

2015	Basisonderwijs		Secundair onderwijs	
	Mannen	Vrouwen	Mannen	Vrouwen
Aalst	4,11%	4,45%	3,71%	4,43%
Antwerpen	4,03%	4,65%	3,85%	4,79%
Brugge	3,14%	4,61%	3,32%	4,79%
Brussel	2,97%	4,11%	4,12%	4,19%
Genk	5,33%	5,85%	6,76%	6,09%
Gent	3,97%	4,92%	3,53%	4,64%
Hasselt	5,36%	5,38%	5,40%	4,91%
Kortrijk	3,41%	4,57%	3,69%	4,37%
Leuven	2,19%	4,83%	3,35%	5,01%
Mechelen	2,00%	4,80%	4,56%	4,93%
Oostende	5,30%	4,99%	4,19%	5,64%
Roeselare	2,30%	4,83%	3,99%	3,66%
Sint-Niklaas	3,57%	4,61%	2,63%	4,63%
Turnhout	6,79%	4,20%	3,52%	5,18%

Brussel: Brussels Hoofdstedelijk Gewest

 Percentage hoger dan het percentage voor basis- of secundair onderwijs (zie 3.1.2)

De top 5: Turnhout basisonderwijs mannen, Genk secundair onderwijs mannen, Genk secundair onderwijs vrouwen, Genk basisonderwijs vrouwen en Oostende secundair onderwijs vrouwen.

Genk, Hasselt en Oostende zijn de centrumsteden waarbij de vier categorieën hoger scoren dan het gemiddelde.

Opmerkelijk is dat de drie grootsteden niet slecht scoren op het vlak van het ziekteverzuim. Antwerpen en Brussel scoren in drie categorieën onder het gemiddelde, Gent in twee categorieën.

## 3.2. Nulverzuim

Het nulverzuimpercentage is het percentage personeelsleden dat in de loop van het jaar niet ziek geweest is. Dat wil zeggen: hoe hoger het nulverzuimpercentage, hoe meer personeelsleden nooit afwezig zijn wegens ziekte.

De algemeen aanvaarde norm door controlefirma's is hier 50%. Dat betekent dat men ervan uitgaat dat in ondernemingen de helft van alle personeelsleden geen enkele dag ziek is tijdens een jaar.

Als de eendagsziekteverloven meegeteld worden, is er voor het Vlaamse onderwijs een nulverzuimpercentage in 2015 van **44,19%** (in 2014: 47,65%; in 2013: 45,02%). Iets minder dan de helft van de onderwijspersoneelsleden is geen enkele dag ziek geweest in 2015.

Het nulverzuimpercentage zonder het meerekenen van eendagsziekteverloven is **59,58%** (63,12% in 2014; 60,32% in 2013).

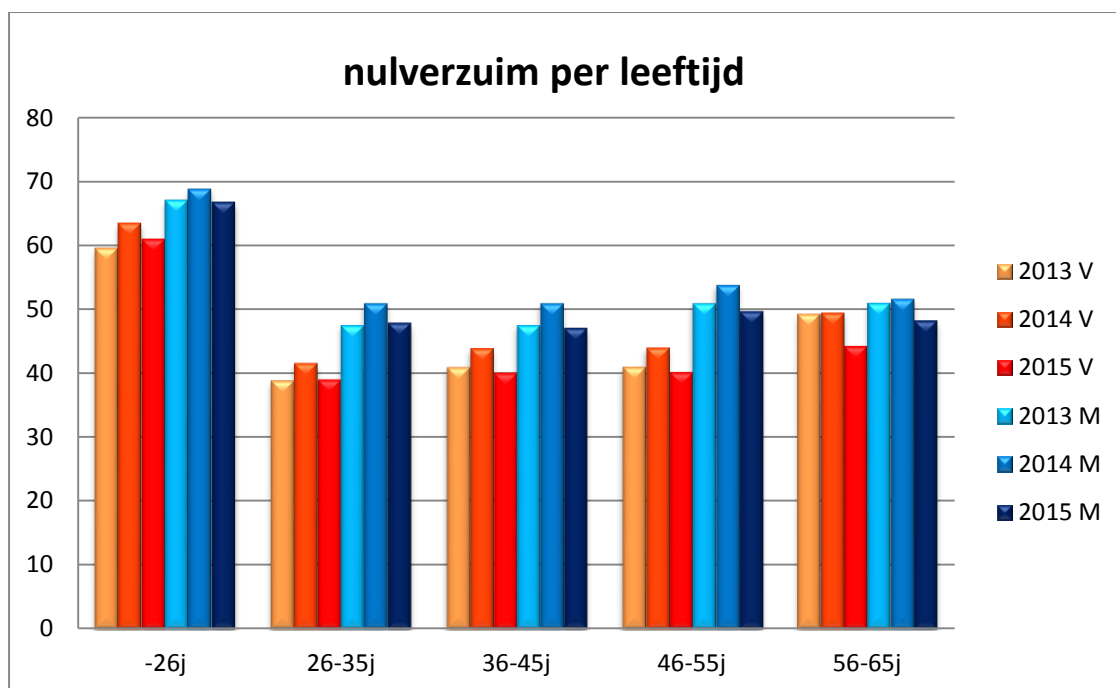
In de volgende tabellen werken we telkens met het nulverzuimpercentage rekening houdend met eendagsziekteverloven.

### 3.2.1. Nulverzuimpercentage per leeftijdsgroep

2013	-26j	26-35j	36-45j	46-55j	56-65j
Mannen	67,15%	47,63%	47,62%	51,01%	51,05%
Vrouwen	59,50%	38,94%	41,00%	41,03%	49,29%
Totaal	61,05%	40,96%	42,61%	43,80%	49,96%

2014	-26j	26-35j	36-45j	46-55j	56-65j
Mannen	68,86%	51,04%	51,03%	53,87%	51,70%
Vrouwen	63,45%	41,66%	43,94%	44,07%	49,46%
Totaal	64,56%	43,82%	45,66%	46,72%	50,29%

2015	-26j	26-35j	36-45j	46-55j	56-65j
Mannen	66,80%	47,90%	47,12%	49,71%	48,29%
Vrouwen	61,00%	39,09%	40,14%	40,22%	44,31%
Totaal	62,19%	41,08%	41,84%	42,72%	45,74%



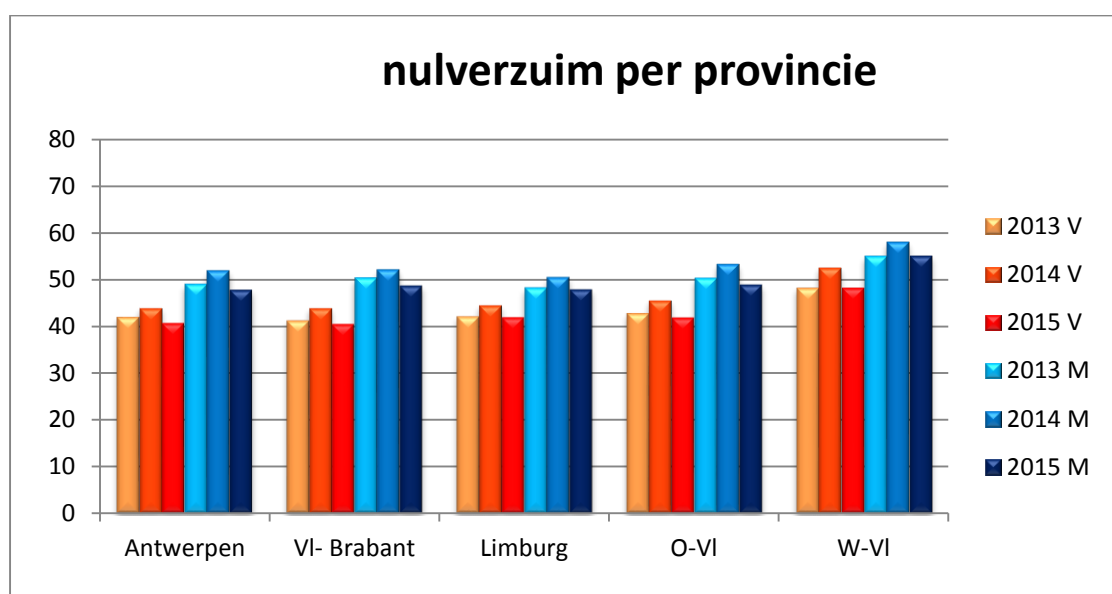
Het nulverzuimpercentage is het hoogst in de leeftijdscategorie van -26j, zowel bij de mannen als bij de vrouwen. Daarnaast zien we ook dat het nulverzuimpercentage bij mannen hoger is dan bij vrouwen. Opvallend is wel dat het nulverzuim ook vrij hoog is in de groep 56-65 jaar.

### 3.2.2. Nulverzuim per provincie

2013	Antwerpen	VI- Brabant	Limburg	O-VI	W-VI
Mannen	49,04%	50,39%	48,30%	50,31%	54,99%
Vrouwen	42,00%	41,28%	42,14%	42,87%	48,24%
Totaal	43,78%	43,20%	43,83%	44,83%	50,19%

2014	Antwerpen	VI- Brabant	Limburg	O-VI	W-VI
Mannen	51,93%	52,13%	50,49%	53,29%	58,00%
Vrouwen	43,91%	43,87%	44,48%	45,53%	52,50%
Totaal	45,91%	45,91%	46,11%	47,54%	54,07%

2015	Antwerpen	VI- Brabant	Limburg	O-VI	W-VI
Mannen	47,89%	48,78%	47,92%	48,98%	55,11%
Vrouwen	40,64%	40,47%	41,90%	41,80%	48,20%
Totaal	42,42%	42,50%	43,51%	43,63%	50,14%



Antwerpen heeft het laagste nulverzuimpercentage. West-Vlaanderen noteert het hoogste nulverzuimpercentage.



## 4. UITDIEPING VAN DE ZIEKTEDAGEN

### 4.1. Ziektedagen per afwezigheidsperiode

#### 4.1.1. Algemeen

In de volgende tabellen verdelen we de ziektedagen volgens de duur van de afwezigheidsperiode waarin ze werden opgenomen.

Bij de bespreking van de ziektedagen en het gemiddelde aantal ziektedagen gaat het over de absolute gegevens. Er wordt dus geen rekening gehouden met de stijging van het aantal personeelsleden of met bepaalde categorieën van personeelsleden.

Ziektedagen	2013	%	2014	%	2015	%
1-10d	404.787	16,57%	355.202	14,13%	409.887	14,76%
11-30d	293.342	12,01%	301.354	11,99%	316.432	11,40%
31-180d	1.122.121	45,93%	1.176.682	46,80%	1.260.321	45,39%
>180d	623.035	25,50%	680.873	27,08%	790.230	28,46%

Bij de verdeling van de ziektedagen over de duur van de afwezigheidsperiode zien we een stijging in alle categorieën. De stijging is het meest uitgesproken in de categorie >180 d. 73,85% van het aantal ziektedagen is lang ziekteverzuim (meer dan 30 dagen).

#### 4.1.2. Afwezigheidsperiode gerelateerd aan leeftijdscategorie en geslacht

% ziektedagen per leeftijdscategorie mannen 2013					
	-26j	26-35j	36-45j	46-55j	56-65j
1-10d	50,38%	40,93%	29,29%	16,57%	5,18%
11-30d	18,04%	17,88%	15,17%	12,55%	5,14%
31-180d	29,09%	33,58%	44,10%	47,92%	45,38%
>180d	2,49%	7,60%	11,43%	22,96%	44,31%
	100,00%	100,00%	100,00%	100,00%	100,00%

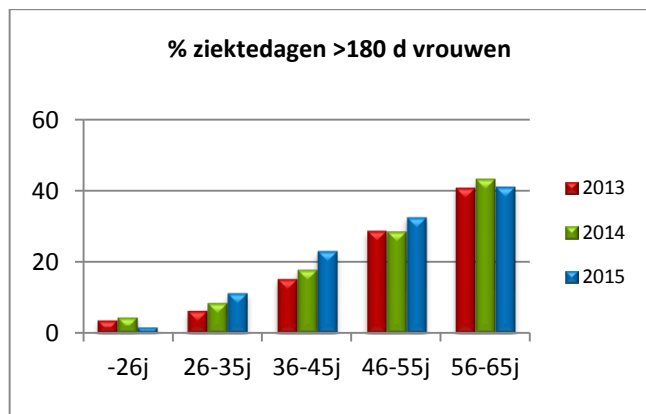
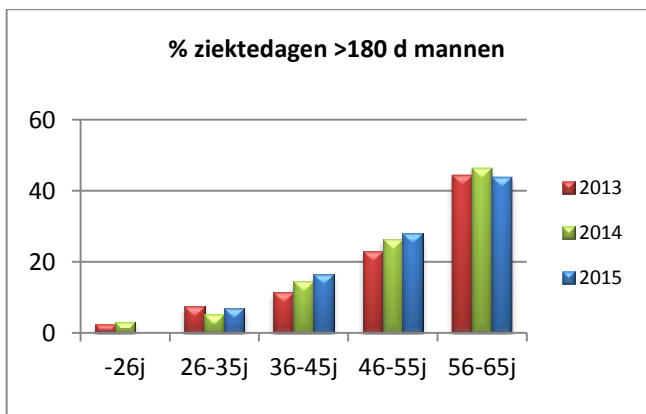
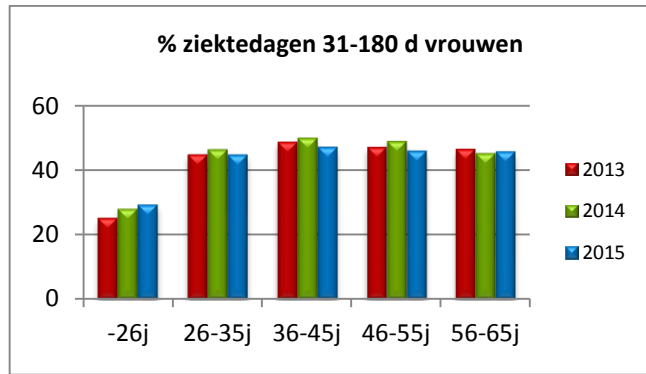
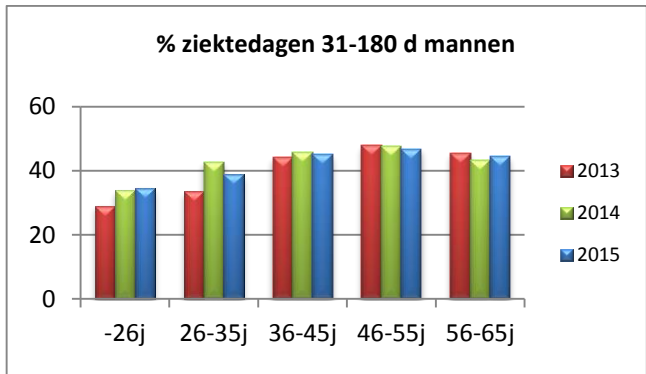
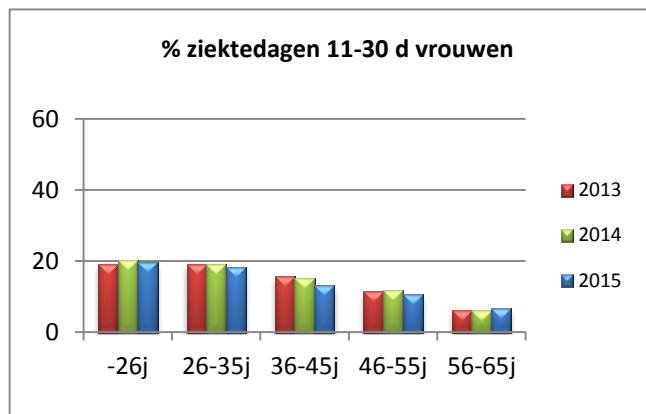
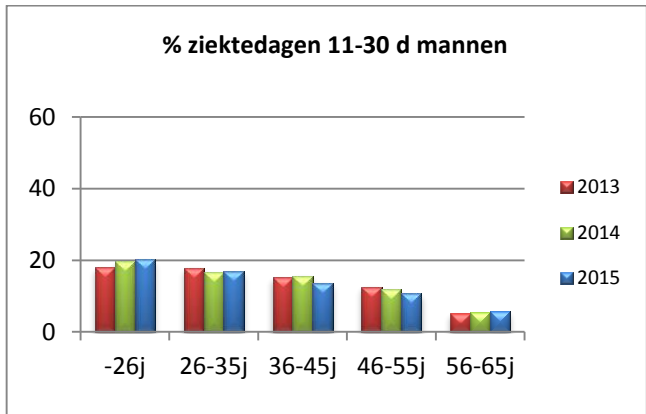
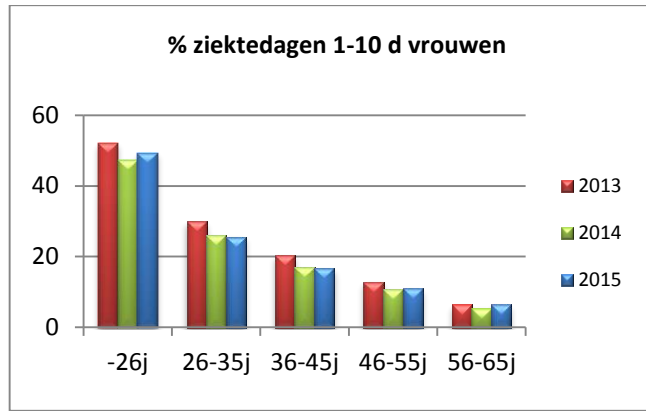
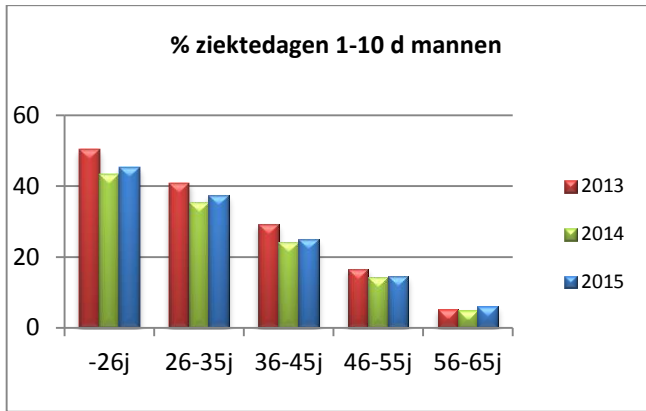
% ziektedagen per leeftijdscategorie mannen 2014					
	-26j	26-35j	36-45j	46-55j	56-65j
1-10d	43,30%	35,48%	24,17%	14,17%	4,86%
11-30d	19,64%	16,69%	15,56%	11,85%	5,53%
31-180d	33,93%	42,76%	45,74%	47,73%	43,17%
>180d	3,13%	5,08%	14,52%	26,26%	46,45%
	100,00%	100,00%	100,00%	100,00%	100,00%

% ziektedagen per leeftijdscategorie mannen 2015					
	-26j	26-35j	36-45j	46-55j	56-65j
1-10d	45,25%	37,40%	24,96%	14,49%	6,01%
11-30d	20,18%	16,75%	13,65%	10,72%	5,79%
31-180d	34,56%	38,83%	44,99%	46,78%	44,41%
>180d	0,00%	7,01%	16,40%	28,01%	43,80%
	100,00%	100,00%	100,00%	100,00%	100,00%

% ziektedagen per leeftijdscategorie vrouwen 2013					
	-26j	26-35j	36-45j	46-55j	56-65j
1-10d	52,15%	29,87%	20,35%	12,83%	6,37%
11-30d	19,04%	18,99%	15,73%	11,38%	6,30%
31-180d	25,18%	44,79%	48,63%	47,07%	46,52%
>180d	3,63%	6,35%	15,29%	28,73%	40,81%
	100,00%	100,00%	100,00%	100,00%	100,00%

% ziektedagen per leeftijdscategorie vrouwen 2014					
	-26j	26-35j	36-45j	46-55j	56-65j
1-10d	47,28%	26,02%	16,98%	10,69%	5,44%
11-30d	20,27%	19,06%	15,19%	11,71%	6,10%
31-180d	28,04%	46,45%	50,08%	49,09%	45,26%
>180d	4,40%	8,47%	17,75%	28,52%	43,21%
	100,00%	100,00%	100,00%	100,00%	100,00%

% ziektedagen per leeftijdscategorie vrouwen 2015					
	-26j	26-35j	36-45j	46-55j	56-65j
1-10d	49,31%	25,63%	16,71%	10,93%	6,54%
11-30d	19,75%	18,32%	13,09%	10,55%	6,65%
31-180d	29,27%	44,73%	47,08%	45,92%	45,69%
>180d	1,68%	11,32%	23,12%	32,60%	41,11%
	100,00%	100,00%	100,00%	100,00%	100,00%



Uit deze cijfers leiden we af dat korte afwezigheden opmerkelijk meer voorkomen bij jongere personeelsleden en langere afwezigheden meer bij de oudere personeelsleden.

### 4.1.3. Ziekte-dagen (2 tot 9 dagen) verdeeld over de maanden van het jaar

2013		Maand											
Dagen	jan	feb	maart	april	mei	juni	juli	aug	Sept	okt	nov	dec	totaal
2	6.320	5.755	6.049	2.581	4.660	1.959	46	28	2.838	4.256	4.850	3.136	42.478
3	10.410	9.049	9.011	2.497	4.978	2.917	57	81	3.511	5.516	5.974	4.484	58.485
4	9.388	9.039	8.097	1.887	3.804	2.189	48	60	2.670	4.698	5.410	3.726	51.016
5	15.234	16.200	12.752	3.816	4.442	3.395	86	107	3.627	6.064	6.090	5.427	77.240
6	2.678	2.256	2.221	731	1.215	828	37	29	710	1.148	1.117	992	13.962
7	2.472	2.176	2.307	742	1.133	1.019	34	20	827	1.131	1.098	936	13.895
8	2.997	3.146	3.541	962	1.129	1.227	46	14	933	1.689	1.523	1.377	18.584
9	3.074	2.814	3.260	938	1.297	1.334	36	52	871	1.586	1.464	1.661	18.387
Totaal	52.573	50.435	47.238	14.154	22.658	14.868	390	391	15.987	26.088	27.526	21.739	294.047

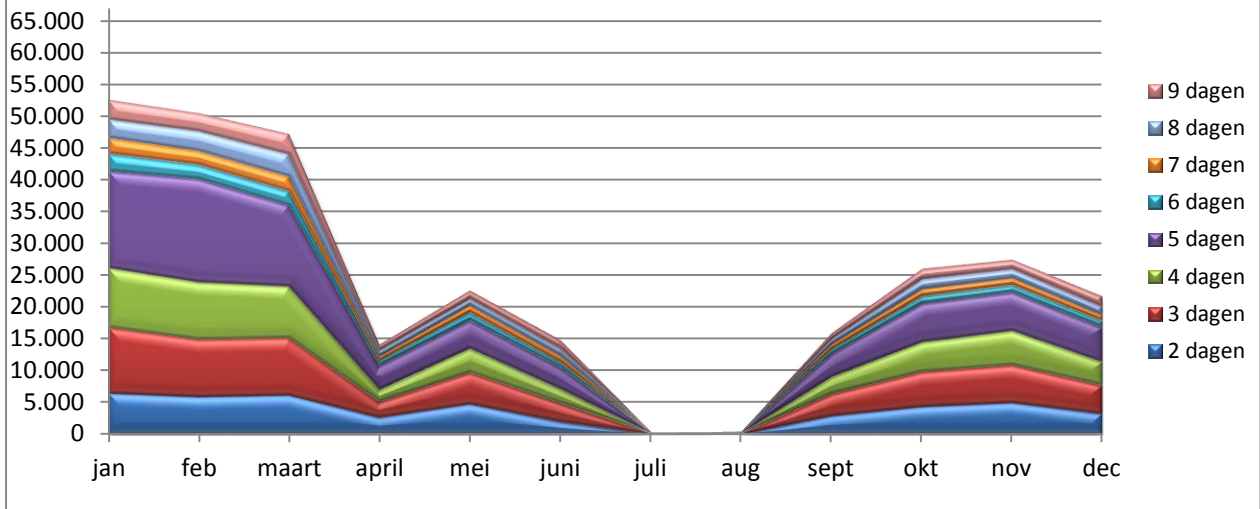
2014		Maand											
Dagen	jan	feb	maart	april	mei	juni	juli	aug	sept	okt	nov	dec	totaal
2	5.450	6.924	3.469	2.097	3.397	1.999	38	64	3.061	4.271	4.615	3.601	38.986
3	6.992	9.989	5.399	3.142	4.835	2.364	39	105	3.814	5.510	6.035	5.065	53.289
4	5.717	8.621	4.248	2.725	2.986	2.336	79	83	2.752	4.490	4.056	4.231	42.324
5	8.712	13.534	6.964	2.437	4.627	2.711	65	156	3.767	5.927	5.857	5.253	60.010
6	1.381	2.229	1.093	673	1.282	614	6	47	918	1.115	1.176	1.022	11.556
7	1.507	2.011	1.264	649	1.207	638	11	229	808	1.194	1.266	990	11.774
8	1.811	2.898	1.804	1.065	1.527	1.157	18	86	1.193	1.658	1.518	1.641	16.376
9	1.805	2.550	1.684	1.420	1.389	1.061	63	55	896	1.696	1.501	1.711	15.831
Totaal	33.375	48.756	25.925	14.208	21.250	12.880	319	825	17.209	25.861	26.024	23.514	250.146

2015		Maand											
Dagen	jan	feb	maart	april	mei	juni	juli	aug	sept	okt	nov	dec	totaal
2	7.438	6.122	5.467	2.133	3.377	2.354	31	75	3.116	5.285	3.888	2.953	42.239
3	11.033	9.997	7.816	3.195	4.596	2.987	72	84	4.507	6.433	3.269	4.331	58.320
4	10.007	9.576	7.128	3.597	3.114	2.448	34	49	3.415	5.613	3.281	3.393	51.655
5	16.074	17.095	10.628	3.209	3.362	3.500	88	63	3.904	7.302	5.339	4.832	75.396
6	2.859	2.802	1.856	641	976	1.047	30	31	988	1.382	961	778	14.351
7	2.448	2.206	2.147	715	1.131	1.175	60	119	896	1.422	1.146	991	14.456
8	3.194	2.882	3.149	979	1.227	1.699	41	71	1.009	2.072	1.331	1.212	18.866
9	2.784	3.037	2.815	890	1.221	1.813	61	34	928	2.206	1.289	1.458	18.536
Totaal	55.837	53.717	41.006	15.359	19.004	17.023	417	526	18.763	31.715	20.504	19.948	293.819

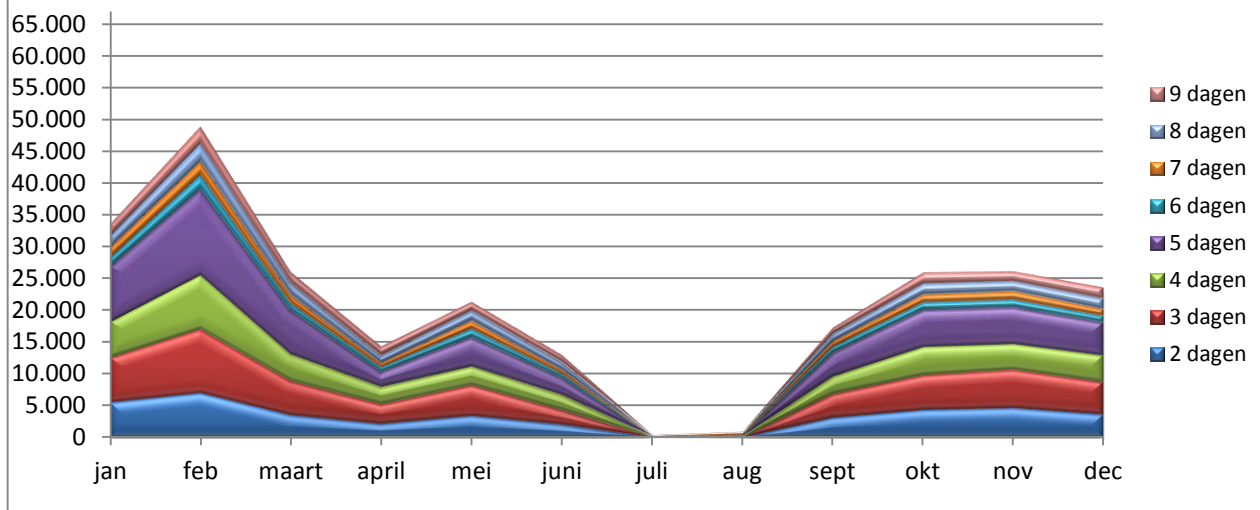
Traditioneel is het voorjaar een piekperiode voor kort ziekteverzuim. Voor de ziekte-dagen van 2 tot 9 dagen zien we in 2015 een piek in januari, dit is het gevolg van de griepedemie.

In de grafieken op de volgende bladzijde wordt het lagere aantal ziekte-dagen in de vakantieperiodes opnieuw duidelijk zichtbaar. Net als in 2013 en 2014 viel de paasvakantie van 2015 volledig in de maand april, wat duidelijk te zien is in de cijfers voor die maand.

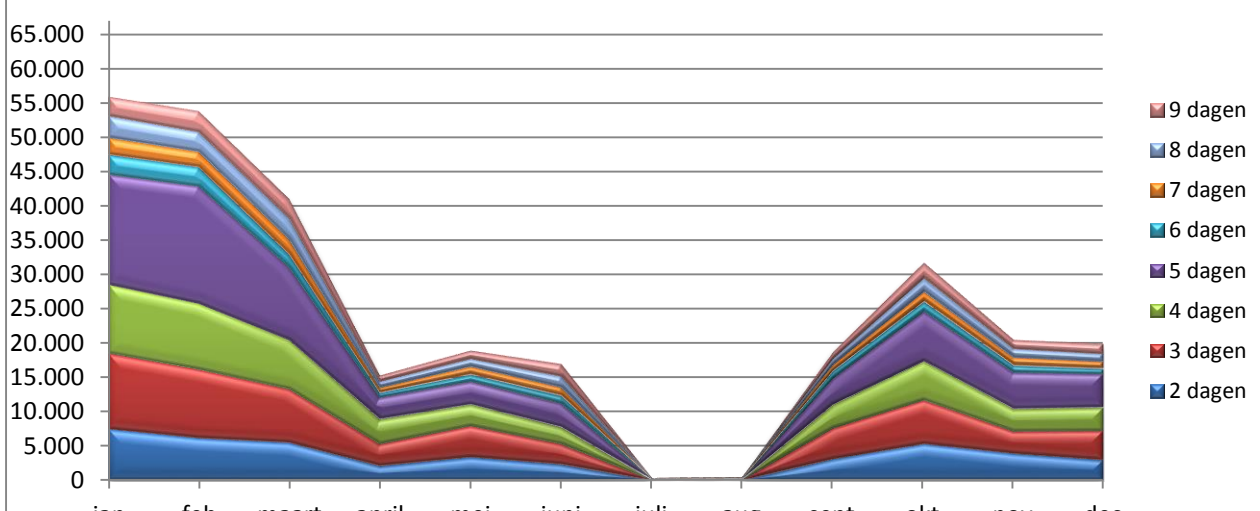
### ziektedagen 2013 per dag afwezigheid



### ziektedagen 2014 per dag afwezigheid



### ziektedagen 2015 per dag afwezigheid



## 4.2. Gemiddeld aantal ziektedagen per personeelslid

Onder punt 2.1.2 werd al aangehaald dat in 2014 het gemiddelde aantal ziektedagen per personeelslid 14,89 dagen bedroeg. Dat gaan we nu verder in detail bekijken.

### 4.2.1. Gemiddeld aantal ziektedagen per leeftijdsgroep

2013	-26j	26-35j	36-45j	46-55j	56-65j
Mannen	4,42	5,31	7,28	11,36	34,30
Vrouwen	4,97	9,81	12,36	18,57	31,59

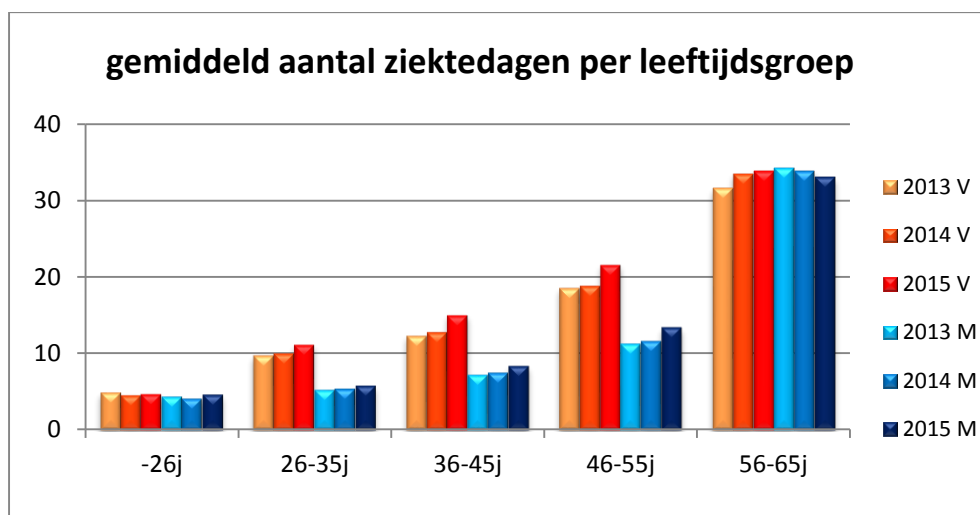
2014	-26j	26-35j	36-45j	46-55j	56-65j
Mannen	4,15	5,46	7,55	11,73	33,88
Vrouwen	4,61	10,06	12,83	18,85	33,52

2015	-26j	26-35j	36-45j	46-55j	56-65j
Mannen	4,68	5,87	8,42	13,45	33,05
Vrouwen	4,76	11,23	15,10	21,64	33,88

We zien dat het aantal ziektedagen stijgt met de leeftijd. In alle leeftijdsgroepen zijn de vrouwen gemiddeld meer dagen afwezig dan de mannen.

Ten opzichte van 2014 stijgt het gemiddelde aantal ziektedagen voor mannen in alle leeftijdsgroepen behalve die van 56-65 jaar.

Voor de vrouwen stijgt het gemiddeld aantal ziektedagen in alle groepen. De stijging is het meest uitgesproken in de leeftijdsgroep 46-55 jaar.



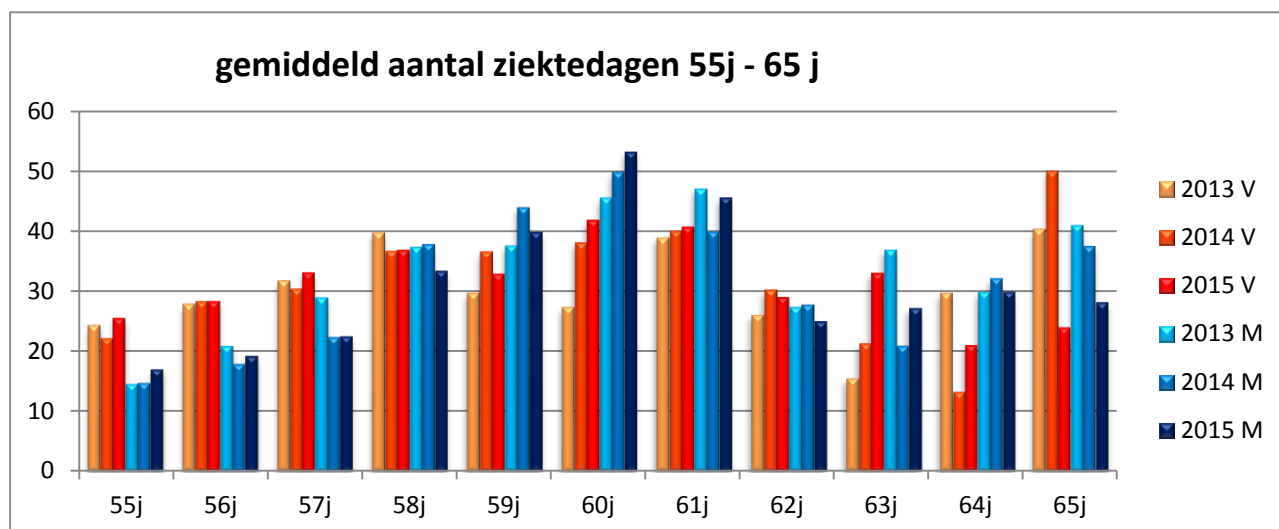
Wij geven hier ook de cijfers per leeftijd van 55 tot 65 jaar:

2013	55j	56j	57j	58j	59j	60j	61j	62j	63j	64j	65j
Mannen	14,56	20,90	28,96	37,36	37,59	45,56	46,97	27,40	36,92	29,87	40,98
Vrouwen	24,32	27,86	31,72	39,68	29,67	27,31	38,81	26,00	15,44	29,69	40,27

2014	55j	56j	57j	58j	59j	60j	61j	62j	63j	64j	65j
Mannen	14,77	17,91	22,43	37,88	43,94	49,82	39,95	27,79	20,96	32,19	37,54
Vrouwen	22,17	28,26	30,38	36,70	36,55	38,06	39,98	30,20	21,31	13,23	49,96

2015	55j	56j	57j	58j	59j	60j	61j	62j	63j	64j	65j
Mannen	16,95	19,19	22,46	33,36	39,84	53,12	45,56	24,98	27,16	29,91	28,15
Vrouwen	25,48	28,30	33,04	36,80	32,81	41,78	40,64	28,99	32,97	21,02	23,97

Bij de mannen is het gemiddelde aantal ziekte-dagen het hoogst op de leeftijd van 60 jaar, bij de vrouwen ook.

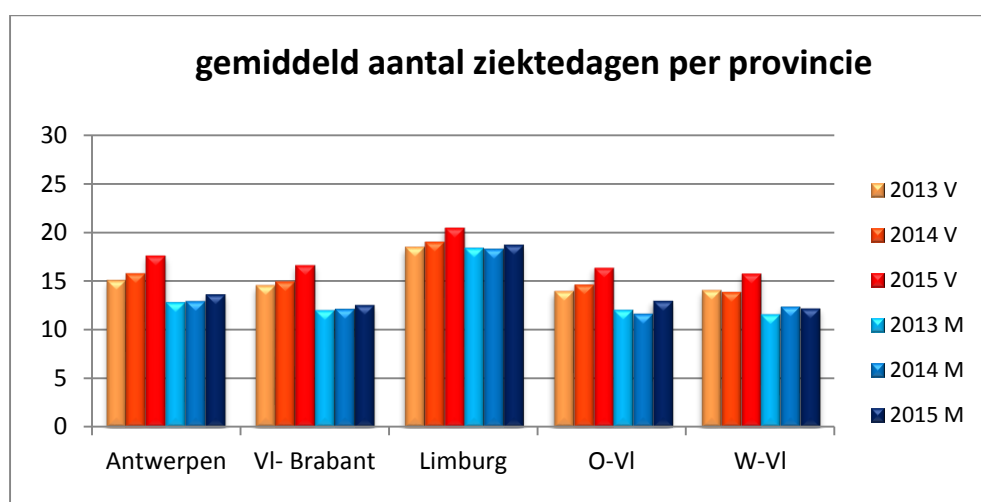


#### 4.2.2. Gemiddeld aantal ziekte-dagen per provincie

2013	Antwerpen	VI- Brabant	Limburg	O-VI	W-VI
Mannen	12,88	12,05	18,43	12,09	11,62
Vrouwen	15,07	14,55	18,48	13,97	14,04

2014	Antwerpen	VI- Brabant	Limburg	O-VI	W-VI
Mannen	12,90	12,09	18,25	11,62	12,33
Vrouwen	15,80	14,96	19,02	14,65	13,90

2015	Antwerpen	VI- Brabant	Limburg	O-VI	W-VI
Mannen	13,61	12,55	18,69	12,97	12,17
Vrouwen	17,65	16,67	20,50	16,39	15,79



Limburg blijft de provincie met het grootste gemiddeld aantal ziekte-dagen. Bij de vrouwen stijgt het gemiddelde aantal ziekte-dagen overal. Bij de mannen overal behalve in West-Vlaanderen.

### 4.2.3. Gemiddeld aantal ziektedagen per provincie per leeftijdsgroep

We kijken hier naar de groepen van de oudste personeelsleden, omdat die de meest relevante gegevens bevatten.

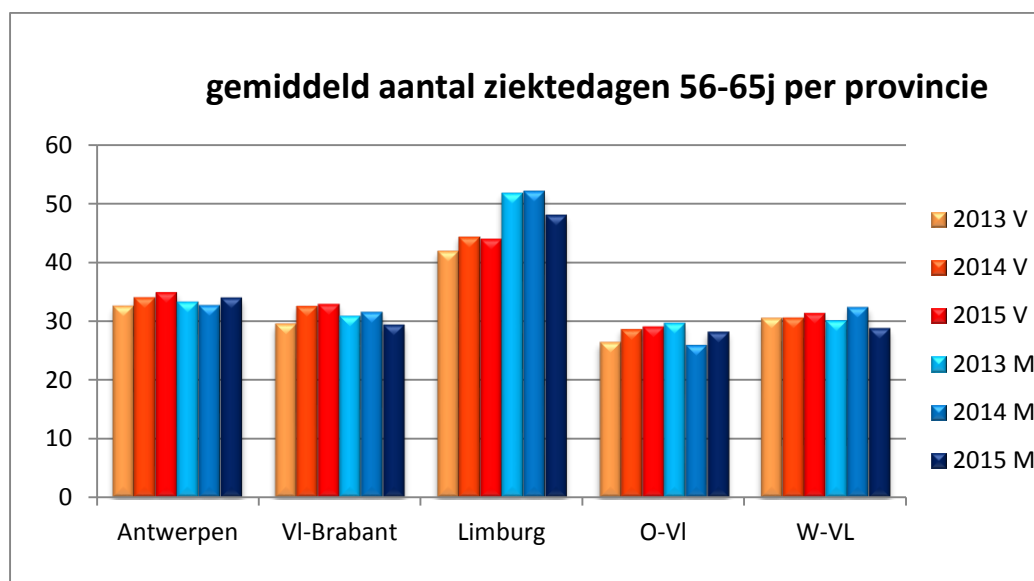
leeftijdsgroep 56-65 j:

2013	Antwerpen	Vl- Brabant	Limburg	O-Vl	W-Vl
Mannen	33,24	30,83	51,69	29,63	30,07
Vrouwen	32,57	29,51	41,87	26,40	30,50

2014	Antwerpen	Vl-Brabant	Limburg	O-Vl	W-Vl
Mannen	32,68	31,54	52,10	25,91	32,33
Vrouwen	34,11	32,59	44,34	28,69	30,65

2015	Antwerpen	Vl-Brabant	Limburg	O-Vl	W-Vl
Mannen	33,99	29,38	48,02	28,20	28,82
Vrouwen	34,87	32,84	43,88	29,02	31,32

Voor de mannen daalt het gemiddeld aantal ziektedagen in Vlaams-Brabant, Limburg en West-Vlaanderen; voor de vrouwen daalt het aantal ziektedagen in Limburg. Opmerkelijk blijven wel de hogere cijfers in Limburg.



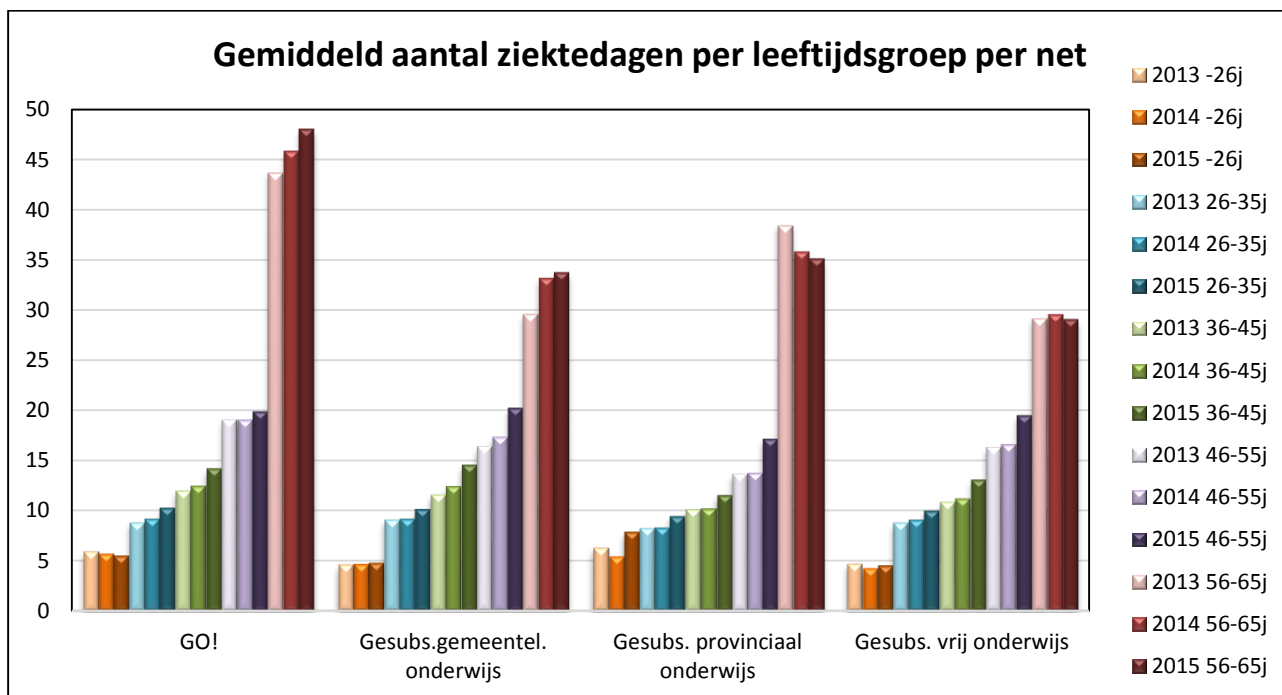
### 4.2.4. Gemiddeld aantal ziektedagen per leeftijdsgroep per net

2013	-26j	26-35j	36-45j	46-55j	56-65j
GO!	5,83	8,75	11,92	18,95	43,66
Gesubs. Gemeentel. Ond.	4,54	9,03	11,56	16,33	29,63
Gesubs. Provinciaal ond.	6,19	8,20	10,09	13,60	38,43
Gesubs. Vrij onderwijs	4,63	8,74	10,81	16,24	29,16

2014	-26j	26-35j	36-45j	46-55j	56-65j
GO!	5,57	9,09	12,38	18,95	45,84
Gesubs. Gemeentel. Ond.	4,59	9,10	12,34	17,26	33,23
Gesubs. Provinciaal ond.	5,33	8,22	10,14	13,70	35,85
Gesubs. Vrij onderwijs	4,16	9,00	11,14	16,53	29,62



2015	-26j	26-35j	36-45j	46-55j	56-65j
GO!	5,46	10,25	14,16	19,77	48,01
Gesubs. Gemeentel. Ond.	4,74	10,11	14,50	20,13	33,78
Gesubs. Provinciaal ond.	7,79	9,42	11,50	17,09	35,15
Gesubs. Vrij onderwijs	4,47	9,95	13,06	19,40	29,12



Het Gemeenschapsonderwijs heeft in de leeftijdsgroep 56-65j het hoogste gemiddeld aantal ziektedagen.

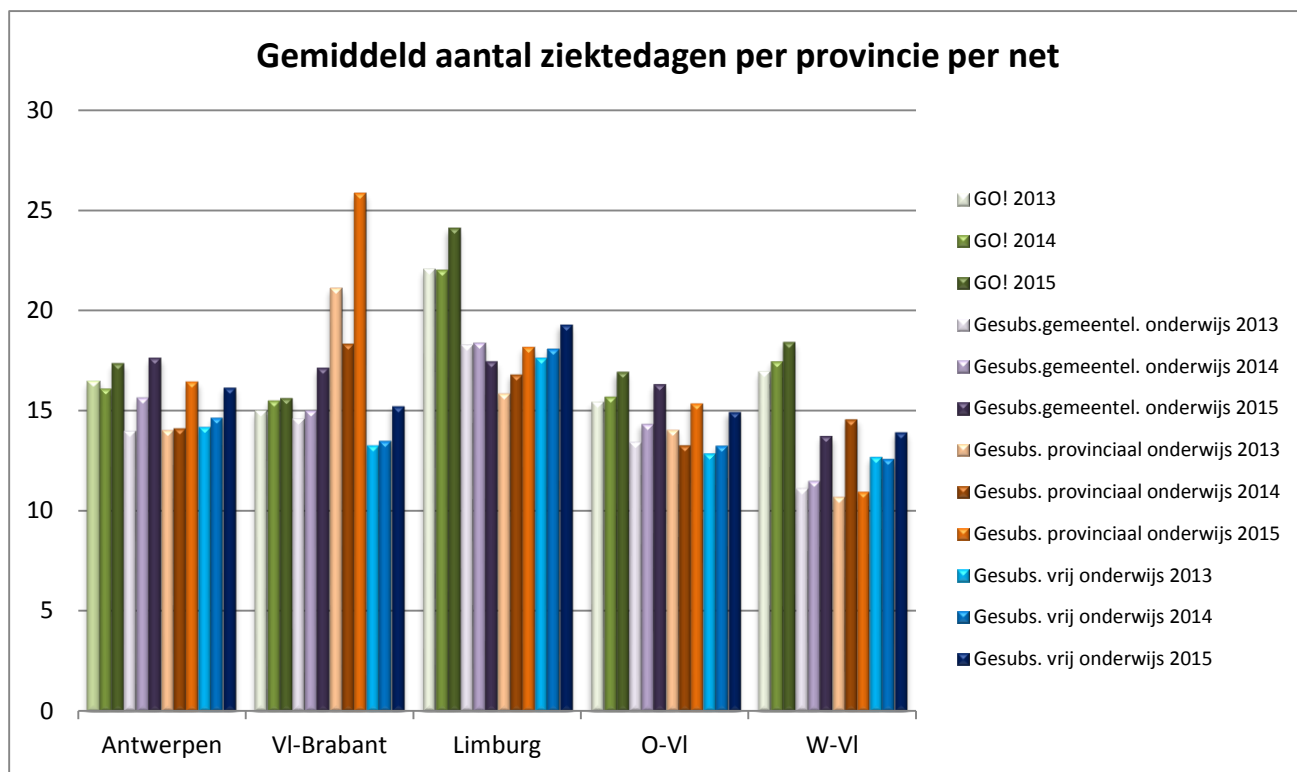
#### 4.2.5. Gemiddeld aantal ziektedagen per provincie per net

2013	Antwerpen	VI-Brabant	Limburg	O-VI	W-VI
GO!	16,46	14,98	22,05	15,41	16,93
Gesubs. Gemeentel. Ond.	13,96	14,57	18,24	13,40	11,09
Gesubs. Provinciaal ond.	14,04	21,10	15,86	14,05	10,73
Gesubs. Vrij onderwijs	14,16	13,25	17,61	12,86	12,68

2014	Antwerpen	VI-Brabant	Limburg	O-VI	W-VI
GO!	16,09	15,49	22,01	15,68	17,45
Gesubs. Gemeentel. Ond.	15,65	15,02	18,37	14,34	11,52
Gesubs. Provinciaal ond.	14,11	18,33	16,79	13,25	14,56
Gesubs. Vrij onderwijs	14,61	13,47	18,05	13,23	12,56

2015	Antwerpen	VI-Brabant	Limburg	O-VI	W-VI
GO!	17,34	15,59	24,08	16,90	18,39
Gesubs. Gemeentel. Ond.	17,61	17,11	17,44	16,29	13,72
Gesubs. Provinciaal ond.	16,42	25,82	18,14	15,33	10,93
Gesubs. Vrij onderwijs	16,13	15,20	19,26	14,92	13,91

Uitschieter: Gesubsidieerd provinciaal onderwijs in Vlaams-Brabant.



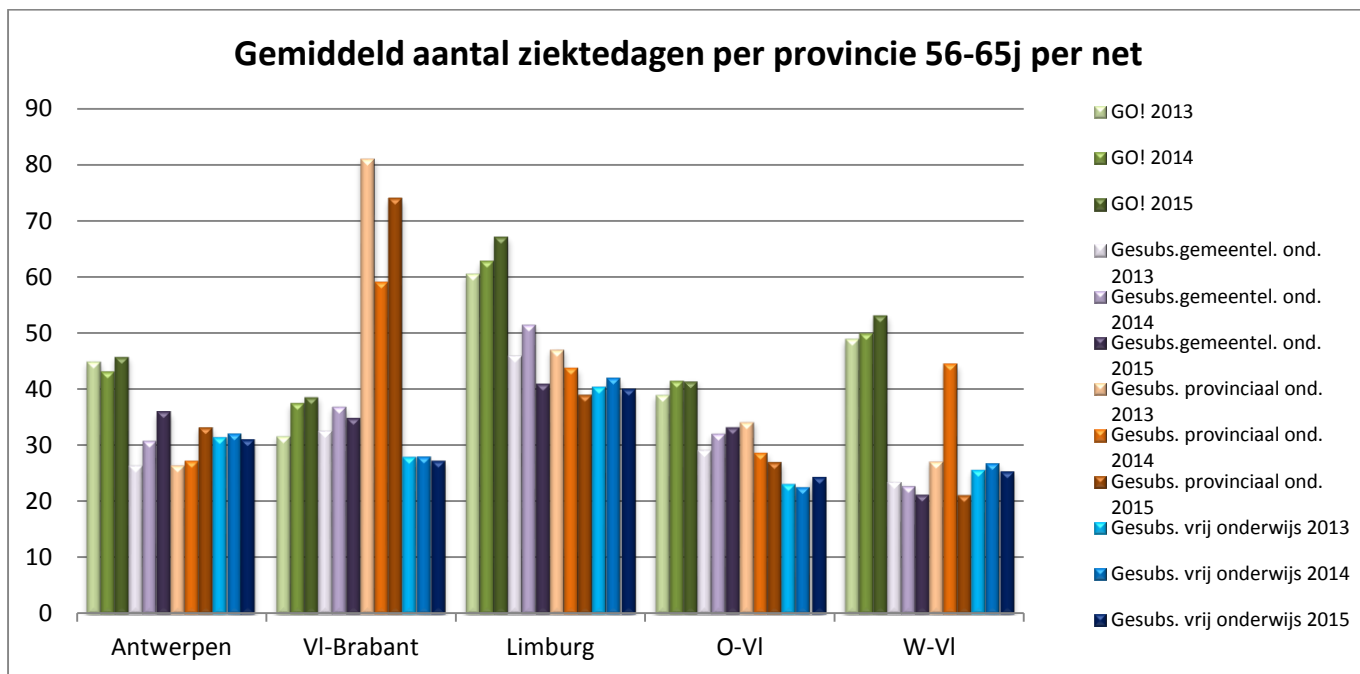
#### 4.2.6. Gemiddeld aantal ziektedagen per provincie per leeftijdsgroep per net

- leeftijdsgroep 56-65 j:

2013	Antwerpen	VI-Brabant	Limburg	O-VI	W-VI
GO!	45,00	31,74	60,55	39,02	49,03
Gesubs. Gemeentel. Ond.	26,42	32,55	45,96	29,16	23,48
Gesubs. Provinciaal ond.	26,62	81,02	47,14	34,29	27,30
Gesubs. Vrij onderwijs	31,43	27,94	40,34	23,12	25,64

2014	Antwerpen	VI-Brabant	Limburg	O-VI	W-VI
GO!	43,16	37,55	62,82	41,49	49,94
Gesubs. Gemeentel. Ond.	30,84	36,91	51,50	32,10	22,78
Gesubs. Provinciaal ond.	27,24	59,03	43,76	28,68	44,53
Gesubs. Vrij onderwijs	32,00	27,94	41,88	22,51	26,74

2015	Antwerpen	VI-Brabant	Limburg	O-VI	W-VI
GO!	45,84	38,69	67,13	41,50	53,21
Gesubs. Gemeentel. Ond.	35,96	34,73	40,83	33,10	21,14
Gesubs. Provinciaal ond.	33,35	74,07	39,06	27,15	21,25
Gesubs. Vrij onderwijs	31,05	27,28	39,94	24,40	25,38



Hier merken we duidelijk dezelfde patronen als in de cijfers voor alle leeftijdsgroepen samen. Het gesubsidieerd provinciaal onderwijs in Vlaams-Brabant en het Gemeenschapsonderwijs in Limburg hebben voor deze groep 56 – 65 jaar een gemiddelde van meer dan 60 ziektedagen.

#### 4.2.7. Gemiddeld aantal ziektedagen per onderwijscategorie

2013	Ond	Dir	ParaM	Opv	Admin	Tech	MVD	Totaal
Mannen	13,06	14,99	8,95	13,24	10,18	11,79	40,24	13,14
Vrouwen	14,94	15,33	14,75	16,41	13,96	13,18	42,83	15,01

2014	Ond	Dir	ParaM	Opv	Admin	Tech	MVD	Totaal
Mannen	12,95	14,61	11,17	14,78	9,05	10,86	66,06	13,15
Vrouwen	15,54	14,31	15,45	16,14	14,39	12,98	42,61	15,49

2015	Ond	Dir	ParaM	Opv	Admin	Tech	MVD	Totaal
Mannen	13,54	15,91	13,27	14,95	8,65	11,48	72,85	13,74
Vrouwen	17,33	18,15	16,84	17,24	16,38	14,72	37,83	17,26

In deze cijfers vallen vooral de hoge scores voor het directiepersoneel op, zowel bij mannen als vrouwen.

Op vraag van de onderwijspartners maken we een uitsplitsing voor het onderwijzend en directiepersoneel voor het basisonderwijs, secundair onderwijs, deeltijds kunstonderwijs en volwassenonderwijs:

2013	Ond	Dir
Basis	14,24	15,97
Secundair	15,16	14,71
DKO	10,57	13,71
VO	12,82	10,52

2014	Ond	Dir
Basis	15,09	14,73
Secundair	15,12	14,97
DKO	10,87	12,56
VO	13,91	11,00

2015	Ond	Dir
Basis	17,01	18,18
Secundair	16,21	16,47
DKO	12,41	10,97
VO	15,35	9,23

We merken op dat het directiepersoneel in het basisonderwijs het hoogst scoort qua gemiddeld aantal ziektedagen. Enkel het directiepersoneel in het secundair onderwijs heeft ook nog een hoger aantal gemiddelde ziektedagen dan het onderwijspersoneel van zijn onderwijsniveau.

### 5.1. Top 5 ziektedagen en ziektegevallen per aandoening

De controlefirma stelt ook de ziektecijfers opgedeeld volgens de diagnosegroepen ter beschikking. We vermelden niet alle diagnosegroepen. We maken een top 5 met de meest voorkomende aandoeningen.

#### 5.1.1. Top 5 ziektedagen

Top 5 van het totale % ziektedagen per aandoening (2013)

Mannen		Vrouwen	
Psychosociaal	39,45%	Psychosociaal	31,64%
Gewrichten	10,91%	Gewrichten	9,44%
Rug	7,48%	Rug	7,78%
Griep	4,97%	Gynaecologisch	7,75%
Zenuwstelsel	4,69%	Griep	5,88%
Totaal	67,50%		62,49%

Top 5 van het totale % ziektedagen per aandoening (2014)

Mannen		Vrouwen	
Psychosociaal	40,83%	Psychosociaal	35,13%
Gewrichten	11,62%	Gewrichten	8,96%
Rug	6,66%	Rug	7,52%
Zenuwstelsel	4,56%	Gynaecologisch	7,29%
Cardio	4,01%	Zenuwstelsel	4,44%
Totaal	67,67%		63,35%

Top 5 van het totale % ziektedagen per aandoening (2015)

Mannen		Vrouwen	
Psychosociaal	40,34%	Psychosociaal	34,30%
Gewrichten	10,01%	Gewrichten	8,79%
Rug	6,82%	Rug	7,43%
Griep	5,12%	Gynaecologisch	6,70%
Zenuwstelsel	4,33%	Griep	5,25%
Totaal	66,62%	Totaal	62,46%

We zien in 2015 dat psychosociale aandoeningen veruit de meeste ziektedagen opeisen. In 2015 was 35,59% van de ziektedagen veroorzaakt door een psychosociale oorzaak, terwijl in 2014 psychosociale aandoeningen aan de basis lagen voor 36,43% van de ziektedagen. In 2013 was dat 33,49%.

Net als in 2013 duikt in 2015 griep op in de top vijf. In 2014 waren er 98.350 griepdagen; in 2015: 144.914, een verschil van 46.564 dagen of een stijging met 47,35%.

### 5.1.2. Top 5 ziektegevallen

Top 5 van het totale % ziektegevallen per aandoening (2013)

Mannen		Vrouwen	
Griep	14,19%	Griep	15,38%
Psychosociaal	6,79%	Psychosociaal	7,67%
Maag en darmen	5,65%	Maag en darmen	6,44%
Neus, keel, oren	3,82%	Neus, keel, oren	5,56%
Rug	3,74%	Rug	3,61%
Totaal	34,19%		38,66%
1dz	51,84%	1dz	44,40%

Top 5 van het totale % ziektegevallen per aandoening (2014)

Mannen		Vrouwen	
Griep	11,11%	Griep	11,86%
Psychosociaal	7,64%	Psychosociaal	9,00%
Maag en darmen	5,76%	Maag en darmen	6,62%
Rug	3,97%	Neus, keel, oren	5,71%
Neus, keel, oren	3,84%	Rug	3,79%
Totaal	32,31%		36,98%
1dz	52,85%	1dz	45,25%

Top 5 van het totale % ziektegevallen per aandoening (2015)

Mannen		Vrouwen	
Griep	14,19%	Griep	15,00%
Psychosociaal	7,20%	Psychosociaal	8,76%
Rug	3,49%	Rug	3,45%
Gewrichten	3,21%	Gewrichten	2,56%
Zenuwstelsel	0,94%	Gynaecologisch	1,61%
Totaal	33,76%	Total	38,78%
1dz	52,37%	1dz	44,30%

Eëndagsziekteverlof (1dz) wordt beschouwd als een categorie van ziektegevallen, maar hieraan wordt geen aandoening gekoppeld omdat er geen attest door een dokter moet worden ingevuld.

Het aandeel griepziektegevallen is sterk gestegen bij de mannen en bij de vrouwen.

## 5.2. Ziekteverzuim wegens psychosociale aandoening

### 5.2.1. Ziekteverzuim wegens psychosociale aandoening per leeftijdsgroep

Als we de gegevens vergelijken per leeftijdscategorie blijkt dat psychosociale ziektedagen zich in grote mate voordoen in de oudere leeftijdsgroepen.

2013	-26j	26-35j	36-45j	46-55j	56-65j
Mannen	8,66%	19,73%	28,84%	33,44%	49,77%
Vrouwen	14,41%	34,11%	29,90%	29,20%	43,77%

2014	-26j	26-35j	36-45j	46-55j	56-65j
Mannen	9,16%	18,73%	36,23%	36,15%	49,82%
Vrouwen	18,64%	28,66%	33,99%	33,15%	44,83%

2015	-26j	26-35j	36-45j	46-55j	56-65j
Mannen	9,46%	22,81%	35,48%	38,85%	47,77%
Vrouwen	13,22%	27,95%	34,82%	33,55%	41,52%

We stellen in 2015 een daling vast bij de oudste leeftijdsgroep.

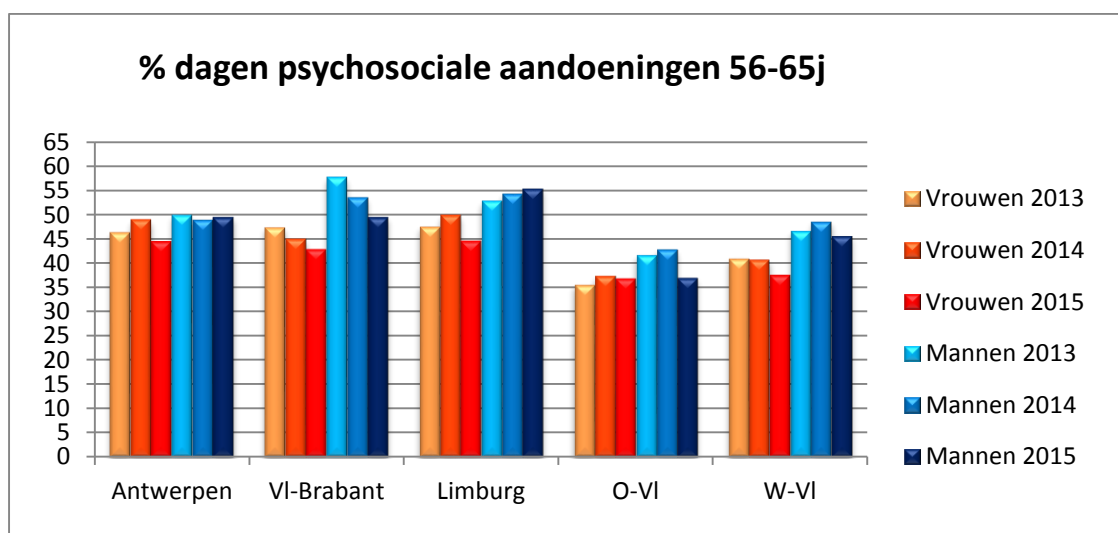
Hieronder volgen de cijfers voor de leeftijdsgroep van 56 tot en met 65 jaar en de leeftijdsgroep van 46 tot en met 55 jaar. De gegevens worden opgedeeld per provincie.

#### 5.2.1.1. Percentage dagen psychosociale aandoening voor de leeftijdsgroep 56-65 jaar

2013	Antwerpen	VI-Brabant	Limburg	O-VI	W-VI	Totaal
Mannen	49,98%	57,78%	52,85%	41,65%	46,64%	49,77%
Vrouwen	46,34%	47,31%	47,44%	35,51%	40,89%	43,77%

2014	Antwerpen	VI-Brabant	Limburg	O-VI	W-VI	Totaal
Mannen	48,92%	53,53%	54,26%	42,82%	48,53%	49,82%
Vrouwen	48,88%	44,94%	49,82%	37,34%	40,60%	44,83%

2015	Antwerpen	VI-Brabant	Limburg	O-VI	W-VI	Totaal
Mannen	49,48%	49,47%	55,33%	36,97%	45,59%	47,77%
Vrouwen	44,36%	42,72%	44,47%	36,68%	37,46%	41,52%

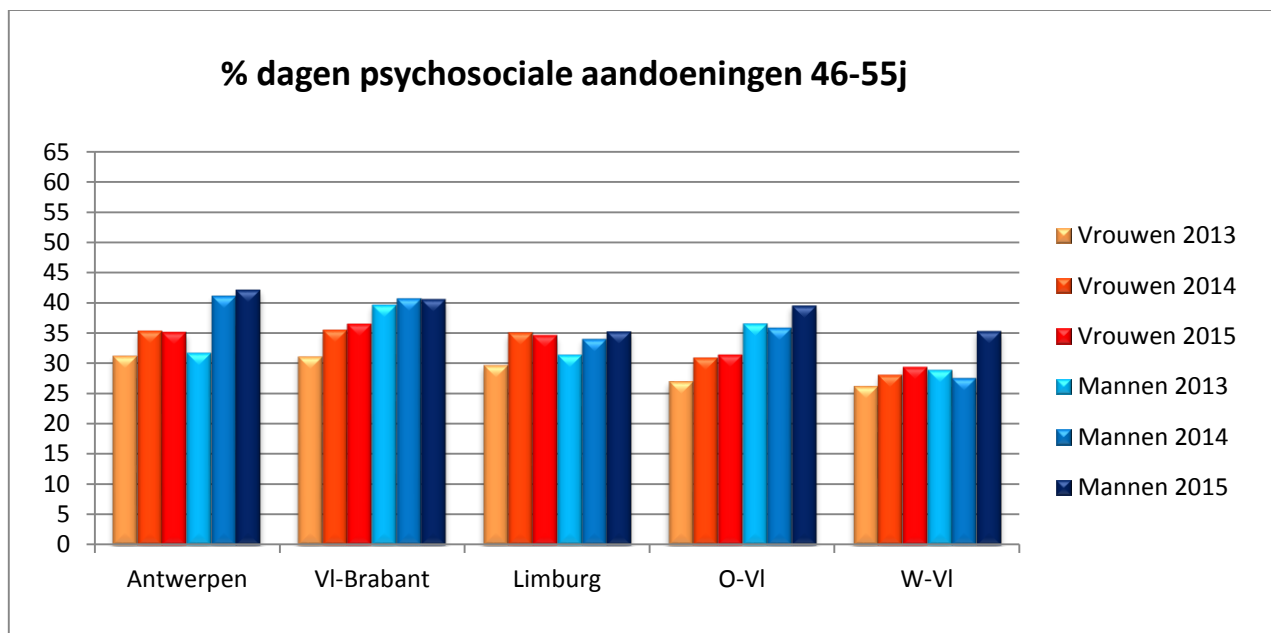


### 5.2.1.2. Percentage dagen psychosociale aandoening voor de leeftijdsgroep 46-55 jaar

2013	Antwerpen	VI-Brabant	Limburg	O-VI	W-VI	Totaal
Mannen	31,79%	39,64%	31,42%	36,61%	28,97%	33,44%
Vrouwen	31,18%	31,10%	29,66%	27,00%	26,21%	29,20%

2014	Antwerpen	VI-Brabant	Limburg	O-VI	W-VI	Totaal
Mannen	41,16%	40,74%	34,02%	35,88%	27,65%	36,15%
Vrouwen	35,28%	35,40%	34,99%	30,87%	28,03%	33,15%

2015	Antwerpen	VI-Brabant	Limburg	O-VI	W-VI	Totaal
Mannen	42,16%	40,59%	35,32%	39,56%	35,35%	38,85%
Vrouwen	35,09%	36,44%	34,58%	31,41%	29,39%	33,55%



### 5.2.1.3.. Conclusie

43,74% (46,68% in 2014) van de ziektedagen per provincie in de leeftijdsgroep 56-65 j en 33,70% (34,51% in 2014) in de leeftijdsgroep 46-55 j is te wijten aan een psychosociale aandoening.

Deze globale percentages zijn in vergelijking met 2014 licht gedaald zowel voor de leeftijdsgroep 56-65j als voor de leeftijdsgroep 46-55j.

In de leeftijdsgroep 56-65j is er enkel een stijging bij de mannelijke personeelsleden in Antwerpen en Limburg.

In de leeftijdsgroep 46-55 j is de stijging het sterkst bij de vrouwelijke personeelsleden in West-Vlaanderen en voor de mannen ook.



## 5.2.2. Percentage dagen psychosociale aandoening per onderwijscategorie

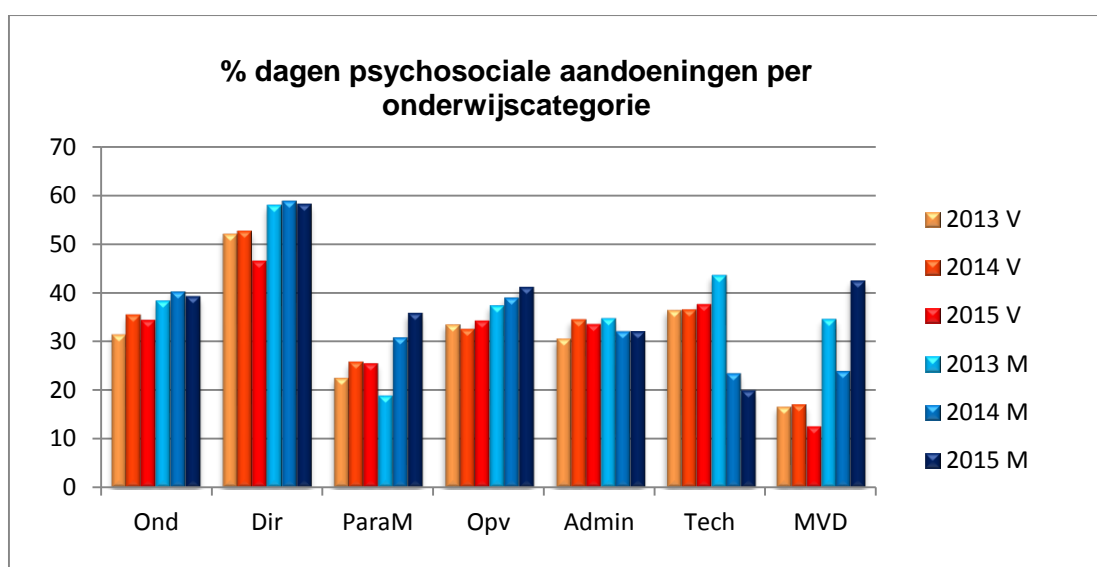
2013	Ond	Dir	ParaM	Opv	Admin	Tech	MVD	Totaal
Mannen	38,39%	57,97%	18,90%	37,43%	34,78%	43,62%	34,61%	39,50%
Vrouwen	31,48%	52,20%	22,54%	33,55%	30,62%	36,46%	16,61%	31,64%

2014	Ond	Dir	ParaM	Opv	Admin	Tech	MVD	Totaal
Mannen	40,21%	58,91%	30,84%	39,02%	32,06%	23,47%	23,92%	40,89%
Vrouwen	35,47%	52,70%	25,84%	32,57%	34,50%	36,56%	17,03%	35,10%

2015	Ond	Dir	ParaM	Opv	Admin	Tech	MVD	Totaal
Mannen	39,18%	58,18%	35,77%	41,09%	31,98%	19,88%	42,40%	40,34%
Vrouwen	34,42%	46,54%	25,55%	34,33%	33,57%	37,67%	12,58%	34,28%



Als we de onderwijscategorieën vergelijken, blijkt dat het directiepersoneel het hoogste percentage ziekte-dagen heeft als gevolg van een psychosociale aandoening, maar er is een daling in vergelijking met 2014, vooral bij de vrouwen.

### 5.2.2.1. Vergelijking : directiepersoneel t.o.v. alle categorieën per leeftijdsgroep

Percentage van de ziekte-dagen veroorzaakt door een psychosociale aandoening voor directies per leeftijdscategorie:

2013 psychosociaal	36-45j	46-55j	56-65j
Alle categorieën	29,73%	29,99%	46,12%
Directiepersoneel	50,67%	51,18%	60,45%

2014 psychosociaal	36-45j	46-55j	56-65j
Alle categorieën	34,34%	33,70%	46,70%
Directiepersoneel	45,12%	51,33%	61,11%

2015 psychosociaal	36-45j	46-55j	56-65j
Alle categorieën	34,92%	34,51%	43,76%
Directiepersoneel	46,31%	49,61%	54,57%

Bij het directiepersoneel is vanaf de leeftijdscategorie van 36-45 j het ziekteverzuim van psychosociale aard veel hoger dan het gemiddelde van alle categorieën. In vergelijking met 2014 is er in 2015 een stijging in de leeftijdsgroep 36-45j en een daling in de andere leeftijdscategorieën .

### 5.2.2.2.Vergelijking directiepersoneel t.o.v. alle categorieën per onderwijsniveau

Percentage van de ziekte-dagen veroorzaakt door een psychosociale aandoening voor directies per onderwijsniveau

2013 psychosociaal	Basis	Secundair	DKO	VO	CLB
Alle categorieën	32,07%	34,39%	34,00%	35,80%	37,00%
Directiepersoneel	52,03%	63,02%	57,92%	43,14%	-

2014 psychosociaal	Basis	Secundair	DKO	VO	CLB
Alle categorieën	35,72%	37,44%	33,88%	34,49%	35,88%
Directiepersoneel	54,17%	60,69%	63,95%	29,47%	36,84%

2015 psychosociaal	Basis	Secundair	DKO	VO	CLB
Alle categorieën	35,29%	35,91%	31,74%	37,19%	35,11%
Directiepersoneel	51,40%	52,24%	53,01%	39,40%	64,16%

In het volwassenenonderwijs is het percentage ziekte-dagen veroorzaakt door een psychosociale aandoening voor alle personeels-categorieën het hoogst van alle onderwijsniveaus.

Het directiepersoneel van de centra voor leerlingenbegeleiding heeft het hoogste percentage ziekte-dagen veroorzaakt door een psychosociale aandoening.

### 6.1. Verlof voor verminderde prestaties wegens ziekte

Verlof voor verminderde prestaties wegens ziekte (VVP-ziekte) heeft als doel een arbeidsongeschikt personeelslid de kans te bieden om het werk gedeeltelijk te hervatten.

Het personeelslid neemt – in overleg met zijn behandelende arts - zelf het initiatief om een aanvraag voor VVP-ziekte in te dienen bij het controleorgaan. De controlearts oordeelt of de gezondheidstoestand van het personeelslid het toelaat om het werk gedeeltelijk te hervatten.

Tot eind augustus 2011 konden per aanvraag aan het controleorgaan maximaal 30 dagen VVP-ziekte worden toegestaan. Dat aantal kon eventueel worden verlengd. Per periode van 10 jaar kon een personeelslid maximaal 90 dagen VVP-ziekte opnemen.

Vanaf september 2011 werd er een aangepast systeem ingevoerd. De onderwijspersoneelsleden hebben vanaf dan de mogelijkheid, om onmiddellijk aansluitend op hun afwezigheid wegens ziekte omwille van een ernstige of langdurige ziekte, een verlof voor verminderde prestaties wegens ziekte aan te vragen met het oog op het volledig hernemen van de opdracht die zij uitoefenden aan de vooravond van hun ziekteverlof.

Deze aanvraag moet voldoen aan volgende voorwaarden:

- de behandelende arts moet het verlof voorschrijven
- het verlof moet onmiddellijk aansluiten op een ziekteverlof, een periode van halftijdse prestaties wegens arbeidsongeval of een beroepsziekte of een periode van wederaanpassing halve dagtaak MEDEX
- de behandelende arts moet de noodzaak tot verminderde prestaties motiveren en bij de start de vooropgestelde datum van volledige werkhervatting vermelden.

Het verlof voor verminderde prestaties wegens ziekte wordt toegestaan voor een periode van maximaal 2 maanden. Als de behandelende arts bij de start voorziet dat het aangewezen is dat het personeelslid gedurende een langere periode slechts met verminderde prestaties kan werken, gaat het controleorgaan op het einde van iedere periode van 2 maanden na of de gezondheidstoestand van het personeelslid de voortzetting van het verlof voor verminderde prestaties wegens ziekte nog wettigt.

Bij de gegevens van het ziekerapport werden de dagen van de perioden verlof met verminderde prestaties wegens ziekte geteld als volledige ziektedagen.

In de praktijk is het echter zo dat in het vernieuwde systeem van verminderde prestaties wegens ziekte, voor personeelsleden die nog prestaties leveren tussen 50 en 75% per dag slechts een halve dag ziekteverlof aangerekend wordt. Bij personeelsleden die nog prestaties boven 75% leveren, wordt slechts een vierde van een ziektedag aangerekend.

### 6.1.1. Algemene gegevens i.v.m. VVP-ziekte

Aanvragen voor VVP-ziekte

	Mannen	Vrouwen	Totaal
2013	624	2.402	3.026
2014	682	2.918	3.600
2015	697	3.291	3.988

In 2015 zien we andermaal een stijging van het aantal aanvragen VVP-ziekte.

Werkelijk genoten VVP-ziekte-dagen in absolute cijfers:

	Mannen	Vrouwen	Totaal
2013	30.479	117.473	147.952
2014	37.101	144.123	181.224
2015	37.157	166.808	203.965

Wij houden echter enkel rekening met de werkelijk genoten dagen VVP-ziekte vanaf de datum van goedkeuring. In het verleden telden we de dagen vermeld op de aanvragen (attesten) en hielden we geen rekening met afgewezen attesten.

In 2015 werden 57.633 dagen afgekeurd omdat de attesten afgewezen werden om diverse redenen.. In 2014: 44.999 dagen en in 2013: 39.796 dagen. Het is mogelijk dat er later opnieuw een attest werd ingediend dat wel goedgekeurd werd.

VVP-ziekte-dagen in relatieve cijfers:

Relatieve gegevens zijn de VVP-ziekte-dagen gedeeld door het aantal personeelsleden

	Mannen	Vrouwen	Totaal
2013	0,61	0,85	0,79
2014	0,76	1,03	0,96
2015	0,76	1,18	1,08

Aantal personen die VVP-ziekte genoten hebben:

	Mannen	Vrouwen	Totaal
2013	270	1.139	1.409
2014	315	1.397	1.712
2015	337	1.602	1.939

Gemiddeld aantal VVP-ziekte-dagen per persoon die VVP-ziekte genoot:

	Mannen	Vrouwen	Totaal
2013	112,89	103,14	105,00
2014	117,78	103,17	105,86
2015	110,26	104,12	105,19

We stellen vast dat in 2015 het aantal attesten, VVP-ziekte-dagen en personen gestegen is. Er zijn 22.741 VVP-ziekte-dagen meer dan in 2014, dat is een stijging met 12,55%. Dit komt voornamelijk doordat er meer personen VVP-ziekte-dagen genomen hebben, namelijk 227. Qua aantal personen komt dat overeen met een stijging met 13,26%. Het gemiddeld aantal dagen dat personeelsleden VVP-ziekte opnemen is t.a.v. 2014 licht gedaald, een verschil van 0,67 dagen.

## 6.1.2. Uitdieping gegevens VVP-ziekte

### 6.1.2.1. VVP-ziekte-dagen per leeftijdsgroep

Absolute gegevens:

2013	-26j	26-35j	36-45j	46-55j	56-65j
Mannen	0	889	2.875	8.814	17.901
Vrouwen	214	11.180	24.826	52.512	28.741

2014	-26j	26-35j	36-45j	46-55j	56-65j
Mannen	0	969	4.220	11.281	20.631
Vrouwen	140	12.914	27.618	64.318	39.133

2015	-26j	26-35j	36-45j	46-55j	56-65j
Mannen	74	858	4.331	10.532	21.362
Vrouwen	66	16.810	35.690	72.237	42.005

Bij de mannen ligt het grootste aantal VVP-ziekte-dagen in de leeftijdsgroep 56-65 jaar, bij de vrouwen in de leeftijdsgroep 46-55j.

Relatieve gegevens:

Relatieve gegevens zijn de VVP-ziekte-dagen gerelateerd aan het aantal personeelsleden per categorie, in dit geval de leeftijdsgroep.

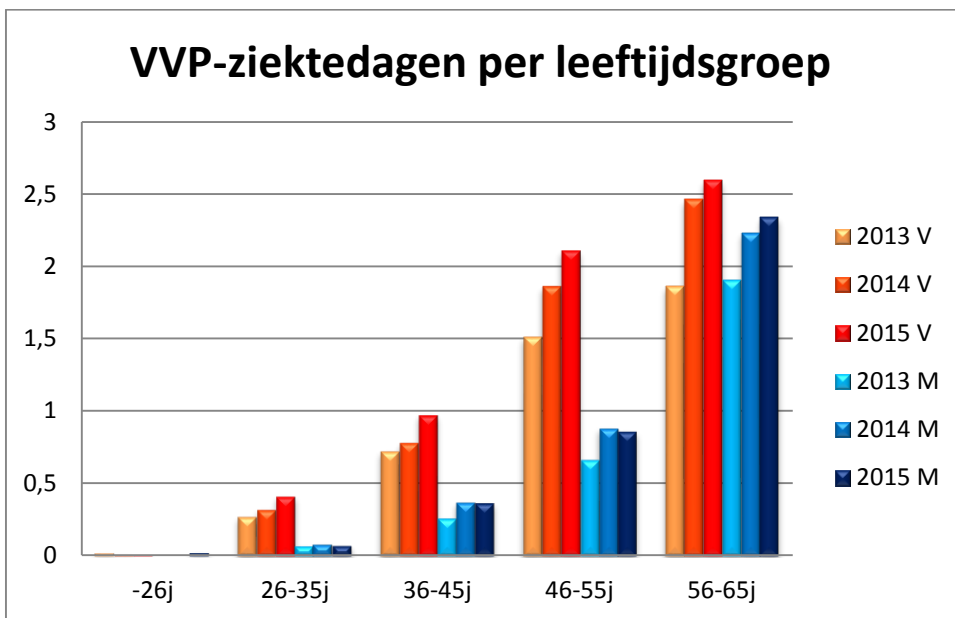
2013	-26j	26-35j	36-45j	46-55j	56-65j
Mannen	0,00	0,07	0,26	0,66	1,90
Vrouwen	0,02	0,27	0,72	1,51	1,86

2014	-26j	26-35j	36-45j	46-55j	56-65j
Mannen	0,00	0,08	0,37	0,88	2,23
Vrouwen	0,01	0,32	0,78	1,86	2,46

2015	-26j	26-35j	36-45j	46-55j	56-65j
Mannen	0,02	0,07	0,37	0,86	2,34
Vrouwen	0,01	0,41	0,98	2,11	2,59

In alle leeftijdsgroepen komt VVP-ziekte meer voor bij de vrouwelijke personeelsleden, behalve dit jaar in de jongste categorie. We zien zoals verwacht ook een stijging met de leeftijd, bij vrouwen een stuk eerder dan bij mannen.

We zien een lichte stijging t.a.v. 2014. Deze stijging is het meest opvallend bij vrouwen in de leeftijdsgroep 46-55j.



#### 6.1.2.2. VVP-ziekte-dagen per provincie

Absolute gegevens:

2013	Antwerpen	Vl- Brabant	Limburg	O-Vl	W-Vl
Mannen	8.037	4.489	8.068	6.188	3.697
Vrouwen	33.148	20.975	25.705	22.794	14.851

2014	Antwerpen	Vl- Brabant	Limburg	O-Vl	W-Vl
Mannen	9.369	5.986	8.212	7.798	5.736
Vrouwen	38.310	26.339	31.118	27.374	20.982

2015	Antwerpen	Vl- Brabant	Limburg	O-Vl	W-Vl
Mannen	9.211	3.882	9.469	8.019	6.576
Vrouwen	44.190	30.189	33.729	33.337	25.363

Limburg is de provincie met de meeste VVP-ziekte-dagen voor mannen in absolute cijfers en voor vrouwen is het Antwerpen.

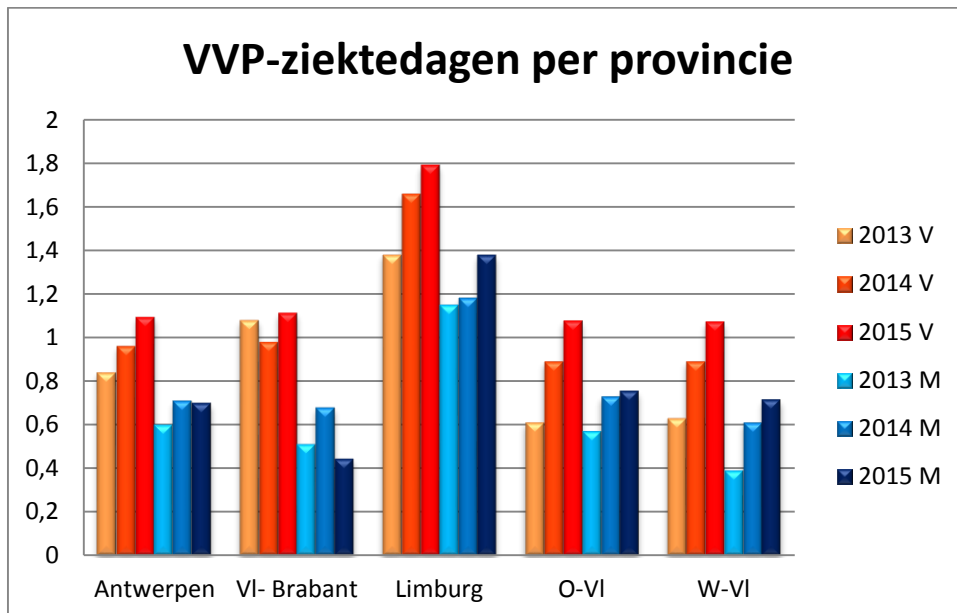
Relatieve gegevens:

2013	Antwerpen	Vl- Brabant	Limburg	O-Vl	W-Vl
Mannen	0,60	0,51	1,15	0,57	0,39
Vrouwen	0,84	1,08	1,38	0,61	0,63

2014	Antwerpen	Vl- Brabant	Limburg	O-Vl	W-Vl
Mannen	0,71	0,68	1,18	0,73	0,61
Vrouwen	0,96	0,98	1,66	0,89	0,89

2015	Antwerpen	Vl- Brabant	Limburg	O-Vl	W-Vl
Mannen	0,70	0,44	1,38	0,76	0,72
Vrouwen	1,09	1,11	1,79	1,08	1,07

Relatief gezien zijn mannen en vrouwen in Limburg met grote voorsprong de grootste gebruikers van VVP-ziekte-dagen.



### 6.1.2.3. VVP-ziekte-dagen per onderwijsniveau

Absolute gegevens:

2013	Basis	Secundair	DKO	VO	CLB
Mannen	6.168	20.976	394	2.205	697
Vrouwen	53.212	52.176	2.716	5.286	3.822

2014	Basis	Secundair	DKO	VO	CLB
Mannen	6.993	26.226	744	3.138	0
Vrouwen	66.987	63.777	2.939	6.426	3.515

2015	Basis	Secundair	DKO	VO	CLB
Mannen	7.424	25.657	1.150	2.504	422
Vrouwen	80.675	72.571	2.575	7.991	2.939

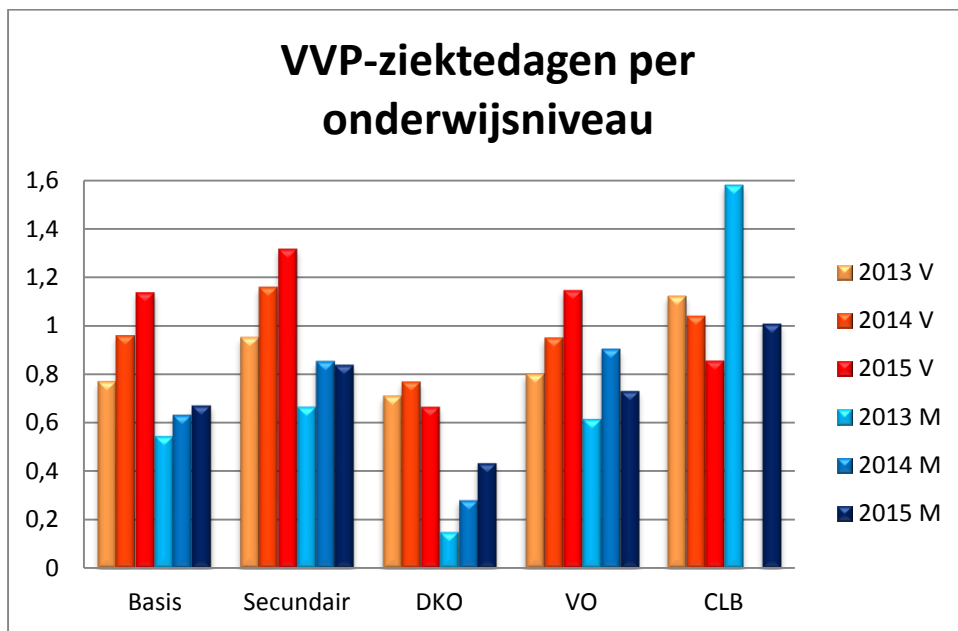
Relatieve gegevens:

2013	Basis	Secundair	DKO	VO	CLB
Mannen	0,55	0,67	0,15	0,62	1,58
Vrouwen	0,77	0,95	0,71	0,80	1,12

2014	Basis	Secundair	DKO	VO	CLB
Mannen	0,63	0,85	0,28	0,90	0,00
Vrouwen	0,96	1,16	0,77	0,95	1,04

2015	Basis	Secundair	DKO	VO	CLB
Mannen	0,67	0,84	0,43	0,73	1,01
Vrouwen	1,14	1,32	0,67	1,15	0,86

Relatief gezien maken vrouwen in het secundair onderwijs het meest gebruik van de VVP-ziekte-dagen in 2015.



#### 6.1.2.4. VVP-ziekte-dagen per onderwijscategorie

Absolute gegevens:

2013	Ond	Dir	ParaM	Opv	Admin	Tech	MVD
Mannen	24.798	2.900	282	1.322	421	697	59
Vrouwen	97.340	2.392	2.273	7.970	4.015	2.917	305

2014	Ond	Dir	ParaM	Opv	Admin	Tech	MVD
Mannen	31.015	3.461	276	2.110	239	0	0
Vrouwen	120.315	2.917	3.627	10.051	3.840	2.774	120

2015	Ond	Dir	ParaM	Opv	Admin	Tech	MVD
Mannen	31.455	2.847	421	1.992	215	166	61
Vrouwen	137.816	6.694	4.317	9.805	5.722	2.397	0

Relatieve gegevens:

2013	Ond	Dir	ParaM	Opv	Admin	Tech	MVD
Mannen	0,60	1,10	0,84	0,41	0,36	1,96	0,56
Vrouwen	0,87	0,91	0,37	0,95	0,69	0,99	0,86

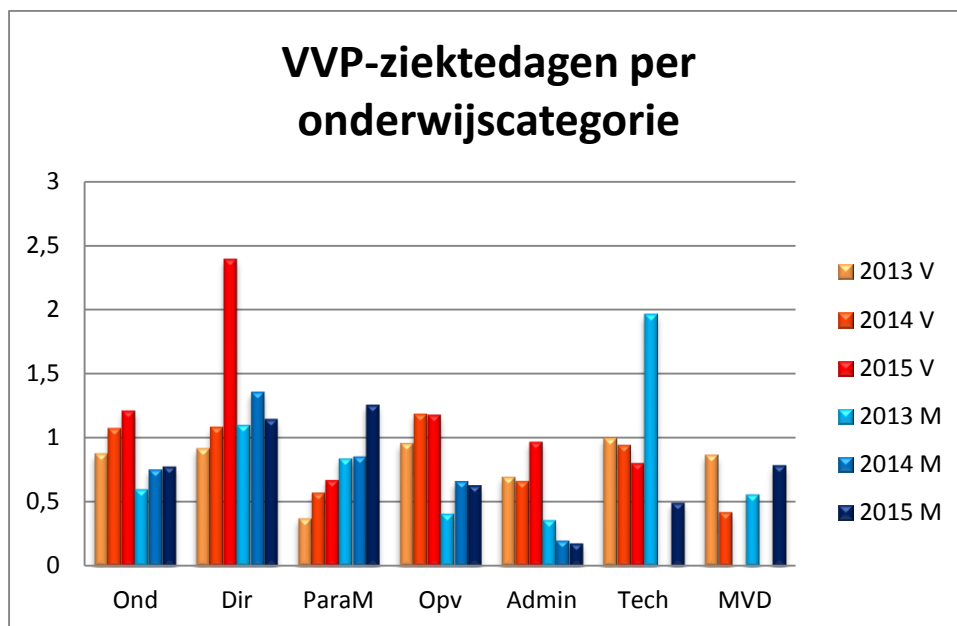
2014	Ond	Dir	ParaM	Opv	Admin	Tech	MVD
Mannen	0,75	1,35	0,85	0,66	0,20	0,00	0,00
Vrouwen	1,07	1,08	0,57	1,18	0,66	0,94	0,42

2015	Ond	Dir	ParaM	Opv	Admin	Tech	MVD
Mannen	0,77	1,14	1,25	0,63	0,18	0,49	0,78
Vrouwen	1,21	2,39	0,67	1,18	0,97	0,80	0,00

Bij de vrouwen maakt het directiepersoneel het meest gebruik van de VVP-ziekte-dagen. Bij de mannen het paramedisch personeel. Zowel voor directiepersoneel, technisch personeel en MVD-



personeel geldt wel de bemerking dat door de beperkte personeelsaantallen bij de mannen de cijfers gevoelig kunnen schommelen.



#### 6.1.2.5. VVP-ziekte-dagen epidemiologisch

Top 5 van de VVP-ziekte-dagen per aandoening (2013)

Mannen		Vrouwen	
Psychosociaal	11.344	Psychosociaal	40.275
Rug	3.331	Gynaecologisch	14.087
Zenuwstelsel	3.215	Rug	11.794
Cardio	2.336	Zenuwstelsel	6.820
Gewrichten	1.863	Gewrichten	6.558
Totaal	22.089		79.534
72,47%		67,70%	

(het vermelde percentage is het percentage VVP-ziekte-dagen t.o.v. het totaal aantal VVP-ziekte-dagen van enerzijds de mannen en anderzijds de vrouwen.)

Top 5 van de VVP-ziekte-dagen per aandoening (2014)

Mannen		Vrouwen	
Psychosociaal	15.502	Psychosociaal	49.452
Rug	2.825	Gynaecologisch	15.732
Zenuwstelsel	2.657	Rug	11.962
Cardio	2.283	Zenuwstelsel	9.466
Gewrichten	2.183	Gewrichten	8.068
Totaal	25.450		94.680
68,60%		65,69%	

Top 5 van de VVP-ziekte-dagen per aandoening (2015)

Mannen		Vrouwen	
Psychosociaal	14.708	Psychosociaal	60.961
Cardio	3.131	Gynaecologisch	15.243
Gewrichten	2.599	Rug	14.180
Zenuwstelsel	1.720	Zenuwstelsel	10.987
Rug	1.471	Gewrichten	8.948
Totaal	23.629	Totaal	110.319
63,59%		66,14%	

Psychosociale aandoeningen zijn bij VVP-ziekteperioden de belangrijkste oorzaak..

Voor mannen heeft 39,58% van de VVP-ziekteperioden een psychosociale oorsprong, voor vrouwen is het 36,55%, samen 37,10%. Het totaal percentage ligt een stuk hoger dan het percentage ziekteperioden wegens psychosociale aandoeningen, namelijk 35,59%.

#### 6.1.2.6 VVP-ziekte: duur en tewerkstellingspercentage

Hierbij een overzicht van de duur van de VVP-ziekte per periode vanaf 1 september 2011 tot en met 31 december 2015.

periode	dagen	personen
000d - 089d	128.070	2.482
090d - 179d	171.517	1.363
180d - 269d	103.388	486
270d - 359d	84.323	279
360d - 449d	44.382	112
450d - 539d	31.901	66
540d - 609d	24.713	43
610d - 719d	21.548	33
720d - ----	55.721	62

De meerderheid van de personeelsleden maakt nog steeds gebruik van VVP-ziekte voor een periode van minder dan 90 dagen, namelijk 50,39%.

Het grootste aantal VVP-ziekteperioden wordt opgenomen voor een periode van 3 tot 6 maanden, namelijk 25,77%.

Er waren 316 personen die meer dan 1 jaar gebruik maken van VVP-ziekteperioden, waarvan 62 meer dan 2 jaar.

Sinds 1 september 2011 is er een verschil bij de aanrekening van de ziekteperioden afhankelijk van het tewerkstellingspercentage.

2013	personen	dagen	% aantal dagen	aanvragen
50% - 74%	1.342	135.545	91,61%	2.134
>=75%	101	12.407	8,39%	157

2014	personen	dagen	% aantal dagen	aanvragen
50% - 74%	1.629	164.056	90,53%	2.529
>=75%	125	17.162	9,47%	215

2015	personen	dagen	% aantal dagen	aanvragen
50% - 74%	1.841	184.191	90,31%	2.759
>=75%	160	19.774	9,69%	234

De overgrote meerderheid, 90% van de personeelsleden met VVP-ziekte, opteert voor een tewerkstellingspercentage van 50 tot 74%. We zien ook dat het tewerkstellingspercentage van 75% en hoger elk jaar lichtjes stijgt en dat het in 2015 bijna 10% is.

### 6.1.3. Conclusie

Van de mogelijkheid om deeltijds het werk te hervatten na een periode van ernstige en langdurige ziekte werd in 2015 meer gebruik gemaakt dan in 2014. In totaal gaat het om 203.965 dagen. Er zijn 22.741 VVP-ziekte-dagen meer dan in 2014, dat is een stijging met 12,55%.

Het grootste aantal VVP-ziekte-dagen is te situeren bij de leeftijdsgroepen 46-55 jaar en 56-65 jaar. De meerderheid van de aanvragers zijn personeelsleden die afwezig zijn wegens psychosociale aandoeningen, namelijk 37,10 %. Dat ligt een stuk hoger dan het percentage gewone ziekte-dagen wegens psychosociale aandoeningen, namelijk 35,59%.

We stellen vast dat in het verloop wegens verminderde prestaties wegens ziekte het gemiddelde aantal opgenomen dagen in 2015 licht daalt van 105,86 dagen naar 105,19 dagen.

78% van de personeelsleden opteert voor VVP-ziekte voor een beperkte periode (tot 6 maanden). Maar er zijn ook meer dan 300 personeelsleden die langer dan een jaar deze dienstonderbreking nemen, 62 personeelsleden maken langer dan 2 jaar gebruik van VVP-ziekte.

Voor deze laatste groepen is de doelstelling van VVP-ziekte, namelijk na een beperkte periode van deeltijds werken het werk hervatten met het oorspronkelijk volume, duidelijk niet haalbaar.

De overgrote meerderheid, 90% van de personeelsleden met VVP-ziekte, opteert voor een tewerkstellingspercentage tussen 50 tot 74%.

## 6.2. Langdurig verlof voor verminderde prestaties wegens medische redenen (nieuw)

Als een personeelslid wegens langdurige medische ongeschiktheid de totale opdracht van zijn aanstelling en/of vaste benoeming niet meer kan uitoefenen en de geneesheer-specialist geen volledige hervatting van zijn oorspronkelijke opdracht in het vooruitzicht kan stellen, heeft het personeelslid de mogelijkheid om met verminderde prestaties te werken via een langdurig verlof voor verminderde prestaties wegens medische redenen, hierna afgekort LVVPmed. Omdat het hier gaat om een dienstonderbreking die repercussies heeft voor de verdere onderwijsloopbaan van het personeelslid, wordt expliciet voorzien dat een geneesheer-specialist zich uitsprekt over de medische ongeschiktheid en de maximumprestaties die nog mogelijk zijn voor het personeelslid. Eigenlijk bestaat de doelgroep uit personeelsleden die binnen de huidige stand van de medische wetenschap hun totale opdracht nooit meer volledig kunnen opnemen. Daarom wordt deze dienstonderbreking ook onmiddellijk toegekend voor een lange periode.

Als het personeelslid van het controleorgaan de goedkeuring krijgt om zijn ambt met verminderde prestaties uit te oefenen, dan heeft dat personeelslid het recht om één of meer ambten uit te oefenen die samen exact een percentage van het aantal prestatie-eenheden omvatten die vereist zijn voor een ambt met volledige prestaties. De nog uit te oefenen prestaties moeten altijd ten minste 50% en maximaal 75% van een fulltime opdracht bedragen.

Het LVVPmed kan op om het even welk moment van het schooljaar ingaan. Het verlof is ingevoerd vanaf 1 januari 2015.

Omwille van de ernst van de langdurige medische aandoening kan het verlof pas starten na een periode van ten minste dertig dagen ononderbroken afwezigheid wegens

- ziekteverlof;
- terbeschikkingstelling wegens ziekte;
- verlof voor verminderde prestaties na een arbeidsongeval;
- wederaanpassing met een halve dagtaak.

Daarnaast kan het LVVPmed ook beginnen aansluitend op een periode waarin een personeelslid minstens halftijds heeft gewerkt en daarnaast een dienstonderbreking heeft opgenomen. Als het personeelslid de goedkeuring ontvangt voor een LVVPmed, eindigt in dat geval de dienstonderbreking vanaf de aanvang van het LVVPmed.

Bij een aanvraag worden de administratieve voorwaarden nagegaan door de onderwijsadministratie vooraleer het medisch onderzoek van de controledokter doorgaat.

Het LVVPmed wordt in principe aangevraagd voor een volledig schooljaar. Enkel de eerste aanvraag vormt hierop een uitzondering en loopt tot het einde van het schooljaar dat volgt op het schooljaar waarin het LVVPmed is gestart. Voor elke volgende verlenging is een aanvraag voor een periode van twaalf maanden nodig. Het LVVPmed kan meermaals worden verlengd, telkens voor een periode van twaalf maanden. Voor elke verlenging moet telkens een nieuwe aanvraag worden ingediend bij het controleorgaan.

Bij de gegevens van het ziekerapport werden de dagen van de perioden LVVPmed prestaties wegens ziekte geteld als volledige ziektedagen.

### 6.2.1. Algemene gegevens over LVVPmed

Aantal aanvragen voor LVVPmed

	Mannen	Vrouwen	Totaal
2015	113	844	957

Aantal personen die effectief LVVPmed genoten hebben:

	Mannen	Vrouwen	Totaal
2015	74	535	609

Het verschil is enerzijds te verklaren doordat er een aantal personen meermaals een aanvraag moesten doen omdat aan bepaalde voorwaarden niet was voldaan. Voor die personeelsleden werd er daarna vaak een tweede aanvraag gedaan. In een aantal gevallen is de LVVPmed geweigerd, omdat het personeelslid uiteindelijk niet voldeed aan de administratieve of medische voorwaarden.

Werkelijk genoten LVVPmed in absolute cijfers:

	Mannen	Vrouwen	Totaal
2015	10.716	94.132	104.848

Wij houden enkel rekening met het werkelijk aantal dagen LVVPmed dat de personeelsleden opgenomen hebben vanaf de datum van goedkeuring.

LVVPmed in relatieve cijfers:

Relatieve gegevens zijn de LVVPmed-ziektedagen gedeeld door het aantal personeelsleden

	Mannen	Vrouwen	Totaal
2015	0,22	0,67	0,55

### 6.2.2. Uitdieping gegevens LVVPmed

Bij de uitdieping hebben we het over het aantal personen per categorie en niet over het aantal ziektedagen per categorie. LVVP-med is per definitie een langdurig verlof (voor de verdere loopbaan) waardoor het aantal dagen per personeelslid minder relevant is dan het aantal personen.

### 6.2.2.1. Personeelsleden met LVVPmed per leeftijdsgroep

Absolute gegevens:

2015	-26j	26-35j	36-45j	46-55j	56-65j
Mannen	0	1	6	29	38
Vrouwen	0	40	146	266	83

Relatieve gegevens:

2015	-26j	26-35j	36-45j	46-55j	56-65j
Mannen	0,00	0,01	0,05	0,24	0,42
Vrouwen	0,00	0,10	0,40	0,78	0,51

Bij de mannen ligt het grootste aantal personeelsleden met LVVPmed in de leeftijdsgroep 56-65 jaar, bij de vrouwen in de leeftijdsgroep 46-55j.

### 6.2.2.2. Personeelsleden met LVVPmed per provincie

Absolute gegevens:

2015	Antwerpen	VI- Brabant	Limburg	O-VI	W-VI
Mannen	21	8	11	16	18
Vrouwen	157	77	89	109	103

Antwerpen is de provincie met de meeste personeelsleden met LVVPmed voor mannen en vrouwen in absolute cijfers.

Relatieve gegevens:

2015	Antwerpen	VI- Brabant	Limburg	O-VI	W-VI
Mannen	0,23	0,13	0,15	0,23	0,34
Vrouwen	0,69	0,47	0,82	0,60	0,83

Relatief gezien zijn er het meest personeelsleden met LVVPmed bij mannen en vrouwen in West-Vlaanderen.

### 6.2.2.3. Personeelsleden met LVVPmed per onderwijsniveau

Absolute gegevens:

2015	Basis	Secundair	DKO	VO	CLB
Mannen	16	55	0	3	0
Vrouwen	308	189	8	19	11

Relatieve gegevens:

2015	Basis	Secundair	DKO	VO	CLB
Mannen	0,14	0,18	0,00	0,09	0,00
Vrouwen	0,43	0,34	0,21	0,27	0,32

Relatief gezien maken vrouwen in het basisonderwijs het meest gebruik van de LVVPmed.

#### 6.2.2.4. Personeelsleden met LVVPmed per onderwijscategorie

Absolute gegevens:

2015	Ond	Dir	ParaM	Opv	Admin	Tech	MVD
Mannen	64	5	0	3	2	0	0
Vrouwen	449	7	21	29	20	9	0

Relatieve gegevens:

2015	Ond	Dir	ParaM	Opv	Admin	Tech	MVD
Mannen	0,16	0,20	0,00	0,09	0,17	0,00	0,00
Vrouwen	0,39	0,25	0,33	0,35	0,34	0,30	0,00

Bij de mannen maakt het directiepersoneel het meest gebruik van LVVPmed, bij vrouwen het onderwijzend personeel.

#### 6.2.2.5. LVVPmed epidemiologisch

Top 5 van LVVPmed per aandoening (2015)

Mannen	Dagen	Personen	Vrouwen	Dagen	Personen
Psychosociaal	1.987	17	Zenuwstelsel	13.916	78
Zenuwstelsel	1.795	9	Gynaecologisch	11.227	61
Rug	1.535	8	Psychosociaal	10.958	68
Gewrichten	906	8	Rug	9.268	54
Cardio	697	5	Ledematen	8.940	52
Totaal	6.920	47		54.309	313
	64,58%	63,51%		57,69%	58,50%

(het vermelde percentage is het percentage LVVPmed-dagen/personen t.o.v. het totaal aantal LVVPmed-dagen/personen van enerzijds de mannen en anderzijds de vrouwen.)

Psychosociale aandoeningen zijn bij LVVPmed de belangrijkste oorzaak bij mannen. Bij vrouwen is het zenuwstelsel de belangrijkste oorzaak

Voor mannen heeft 18,54% van de LVVPmed-dagen een psychosociale oorsprong, voor vrouwen is het 11,64%, samen 12,35%. Het totaal percentage ligt een stuk lager dan het percentage ziektedagen wegens psychosociale aandoeningen, namelijk 35,59%.

### 6.2.2.6 LVVPmed: tewerkstellingspercentage

2015	personen	dagen	% aantal dagen	aanvragen
50% - 74%	547	94.598	90,22%	536
75%	62	10.250	9,78%	61

De overgrote meerderheid, 90% van de personeelsleden met LVVPmed opteert voor een tewerkstellingspercentage van 50 tot 74%.

### 7.1. Aantal uitgevoerde controles – opgeleverde resultaat

	Controles	gewonnen dagen
2013	17.466	9.192
2014	17.209	10.132
2015	15.916	14.213

Met ‘controle’ bedoelen we een controle door de controlefirma naar aanleiding van een ziektegeval. Normaal vindt een controle plaats bij de persoon thuis, maar wanneer die afwezig is, wordt hij/zij uitgenodigd op een tweede controlemoment in een centrum van de controlefirma. Dat noemen we dan een ‘tweede controle’.

De ‘gewonnen dagen’ zijn de dagen die na controle niet beschouwd worden als ziektedagen. Hierbij zijn ook de afgewezen VVP-dagen en LVVPmed-dagen inbegrepen.

	gewonnen dagen	ziekte	VVP	LVVPmed
2013	9.192	6.136	3.056	-
2014	10.132	7.602	2.527	-
2015	14.213	4.284	3.446	6.483

### 7.2. Aantal uitgevoerde controles uitgesplitst naar de aanvrager van de controle

Controles	2013	%	2014	%	2015	%
Initiatief Mensura Absenteïsme	8.219	47,06%	7.891	45,85%	5.934	37,28%
Initiatief werkgever	4.908	28,10%	4.533	26,35%	3.918	24,62%
Initiatief ministerie	203	1,16%	147	0,85%	89	0,56%
Initiatief personeelslid	4.136	23,68%	4.638	26,95%	5.975	37,54%
Totaal	17.466	100,00%	17.209	100,00%	15.916	100,00%

37% van de controles wordt uitgevoerd op initiatief van Mensura Absenteïsme, de controlefirma die is aangesteld door het ministerie voor het uitvoeren van de controles. Binnen de stuurgroep ziektecontrole wordt periodiek overleg gepleegd over het beleid qua ziektecontrole en de accenten die gelegd worden.

Het aantal controles op initiatief van de werkgever is in 2015 verder gedaald. Vergeleken met 2014 gaat het om een daling van 13,57%. De administratie dringt erop aan dat schoolbesturen hieromtrent een degelijk en transparant beleid zouden voeren, zodat personeelsleden weten wanneer zij controle kunnen verwachten en dat nodeloze controles zoveel als mogelijk zouden vermeden worden.

De administratie van het ministerie kan ook controles aanvragen. Dat gebeurt uiterst zelden, voornamelijk wanneer er op basis van binnenkomende informatie of vragen een vermoeden van misbruik is.

‘Initiatief personeelslid’ gaat om de aanvraag die van het onderwijspersoneel zelf uitgaat voor het toestaan van de verloven voor verminderde prestaties. Daarnaast gaat het om aanvragen voor een



controle alvorens op reis naar het buitenland te vertrekken. We zien in 2015 een spectaculaire stijging van het aandeel controles op initiatief van het personeelslid. Dat fenomeen valt te verklaren door de evolutie van de verloven voor verminderde prestaties (zie deel 6). Voor het eerst gebeurt de meerderheid van de controles op initiatief van het personeelslid.

### 7.2.1. Uitsplitsing van de controles op initiatief van het personeelslid

Controles	VVP	Reis buitenland	Andere
2013	4.006	114	16
2014	4.458	171	9
2015	5.913	62	0

Controles VVP zijn de controles op initiatief van het personeelslid bij de aanvraag voor verlof voor verminderde prestaties bij ziekte. (inclusief LVVP Med sinds 2015)

### 7.2.2. Controles m.b.t. verlenging van VVP-ziekte

VVP-verlenging	
2013	1.004
2014	1.278
2015	1.701

De controle bij de verlenging van de verloven voor verminderde prestaties wegens ziekte is een controle op initiatief van Mensura Absenteïsme.

## 7.3. Arbitrageonderzoeken

Arbitrages	gewonnen	%	verloren	%	totaal
2013	91	93,81%	6	6,19%	97
2014	35	77,78%	10	22,22%	45
2015	24	72,72%	9	27,28%	31

Er is een duidelijke daling van het aantal arbitrageonderzoeken die nodig zijn en er is eveneens een daling van het aantal dat gewonnen werd door Mensura Absenteïsme.

## 7.4. Aantal tweede controles

Van de 15.916 georganiseerde controles in 2015 waren er 3.453 controles (21,70% van het totale aantal controles), waarbij het personeelslid niet thuis was en waarvoor er later een tweede controle plaatsvond in een centrum van de controlefirma.

	2013	%	2014	%	2015	%
Tweede controle	3.701	21,19%	3.590	20,86%	3.453	21,70%

We stellen vast dat het percentage tweede controles gestegen is en hoger ligt dan 21%, het gemiddelde percentage bij de andere werkgevers aangesloten bij de controlefirma.

2015	2e controle	controles	%
Initiatief Mensura Absenteïsme	1.627	5.934	27,42%
Initiatief werkgever	347	3.918	8,86%
Initiatief ministerie	28	89	31,46%
Initiatief personeelslid	1.451	5.975	24,28%
Totaal	3.453	15.916	21,70%

Het percentage tweede controles die moeten gebeuren bij controles op initiatief van het personeelslid blijft voor verbetering vatbaar. De personeelsleden zijn dan zelf op de hoogte van een op handen zijnde controle. Uit het overleg met Mensura Absenteïsme blijkt dat personeelsleden nog onvoldoende ingaan op de vraag om zelf een afspraak vast te leggen via het gratis contacttelefoonnummer.

Tweede controles moeten maximaal vermeden worden, omdat zij een dubbele kost meebrengen en er oorzaak van zijn dat er binnen het beschikbare budget in totaal minder personeelsleden gecontroleerd kunnen worden.

Het beschikbare budget voor de totaliteit van de ziektecontroles bedroeg in 2015 680.000 euro, een budget dat in vergelijking met 2014 verminderd werd met ongeveer 7% ingevolge besparingen.

## 7.5. Controles van eendagsziekten

Controles voor eendagsziekten gaan steeds uit van de werkgever, aangezien de controlefirma niet beschikt over deze informatie. In 2015 gaat het in totaal over 1.865 controles, wat overeenkomt met 47,60% van het totale aantal controles die gevraagd worden door de werkgever.

	2013	2014	2015
Afwezig	597	523	467
Gewettigd afwezig	1.696	1.667	1.336
Niet arbeidsongeschikt	16	16	13
Foutieve aanvraag	80	65	49
Geweigerde controle	1	0	0
Aantal gevraagde controles	2.390	2.271	1.865

Afwezig betekent dat het personeelslid niet thuis was en niet kon gecontroleerd worden.

Gewettigd afwezig wil zeggen dat de controle plaatsvond en dat de controledokter vaststelde dat het personeelslid arbeidsongeschikt was.

Niet arbeidsongeschikt: na controle stelde de controledokter vast dat het personeelslid niet arbeidsongeschikt was.

Met foutieve aanvraag wordt bedoeld: bij de controle vertelt het personeelslid dat het thuis was wegens sociaal verlof (ziek kind), omstandigheidsverlof (begrafenis)...

Geweigerde controle betekent dat het personeelslid de controle niet laat doorgaan.

1. In 2015 bedroeg het totale ziekteverzuimpercentage voor het Vlaamse onderwijspersoneel 4,48%. Dat is een gevoelige stijging t.a.v. 2014, toen het ziekteverzuimpercentage 4,08% bedroeg.

In dat cijfer worden alle ziektedagen in rekening genomen, ook de eendagsziekten. Wanneer we geen rekening houden met eendagsziekten, gaat het om een percentage van 4,32% in 2015, tegenover 3,92% in 2014.

Door de evolutie van de laatste jaren op het vlak van verloven voor verminderde prestaties wegens ziekte (het gewone verlof voor verminderde prestaties wegens ziekte en sinds 1.1.2015 het langdurige verlof voor verminderde prestaties om medische reden) is het aangewezen om dat onderdeel van de afwezigheden wegens ziekte af te splitsen van de volledige afwezigheden wegens ziekte.

Als we geen rekening houden met de dagen van het verlof voor verminderde prestaties wegens ziekte en het langdurig verlof voor verminderde prestaties om medische redenen bedraagt het ziekteverzuimpercentage 3,98% (met eendagsziekten inbegrepen) en 3,82% zonder eendagsziekten. In 2014 ging het om respectievelijk 3,78% en 3,63%.

Conclusie : ook als we naar het netto ziekteverzuimpercentage voor het Vlaamse onderwijspersoneel kijken, is dat de afgelopen jaren blijven stijgen. Het was in 2015 het hoogst van de laatste vijf jaren.

In 2015 werden er 2.776.870 ziektedagen genomen door het Vlaamse onderwijspersoneel. Dat is een stijging van 262.759 dagen of 10,45% t.a.v. het aantal ziektedagen van 2014. Om dat cijfer te interpreteren, moeten we ook rekening houden met een stijging van het aantal personeelseenheden, waar we te maken hebben met een stijging van 0,55%.

In 2015 waren er meer griepdagen dan in 2014, het ging om 46.564 dagen.

2. Het aantal eendagsziekten is in 2015 gestegen met 8,82% of 8.124 dagen, terwijl het globale aantal ziektedagen steeg met 10,45%. In totaal ging het in 2015 om 100.244 ziektedagen van één dag.
3. Het gemiddeld aantal ziektedagen per personeelslid is gestegen tot 16,35 dagen. Er is een stijging in alle leeftijdscategorieën. De stijging is het grootst bij de leeftijdsgroep van 46 tot 55 jaar. Voor de afwezigheidsperiodes van 30 tot 180 dagen en meer dan 180 dagen is er een stijging met 192.996 dagen in vergelijking met 2014, dit is een stijging met 10,39%.
4. Het ziekteverzuim van het gesubsidieerd vrij onderwijs is lager dan het algemeen ziekteverzuimpercentage van 4,48%. Het ziekteverzuim is gestegen in alle netten. De stijging is het grootst bij het gesubsidieerd provinciaal onderwijs.
5. Psychosociale aandoeningen blijven ook in 2015 de voornaamste oorzaak van ziekteverzuim. Het gaat om 35,59% van de ziektedagen (40,34% bij mannen en 34,30% bij vrouwen). Dat is een daling in vergelijking met het vorige jaar, toen het 36,43% bedroeg. In 2013 was het 33,49%. In absolute cijfers gaat het om een stijging met 72.379 dagen.

6. Bij de psychosociale aandoeningen zien we relatief gezien een oververtegenwoordiging van het directiepersoneel, maar de trend is licht dalend voor de mannen en dalend voor de vrouwen. Als we binnen het directiepersoneel gaan kijken in de leeftijdsgroep van 56 tot 65 jaar is 54,57% van de ziektedagen het gevolg van een psychosociale aandoening, terwijl dat voor de totaliteit van de personeelscategorieën in die leeftijdsgroep 43,76% bedraagt, een verschil van 10,81%. Bij de leeftijdsgroep van 46-55 jaar is het verschil zelfs 15,10%.
7. Van de mogelijkheid om deeltijds het werk te hervatten in het ziekteverlofstelsel werd in 2015 meer gebruik gemaakt dan in 2014. Er waren 203.965 dagen VVP-ziekte. Dat zijn 22.741 dagen VVP-ziekte meer dan in 2014, wat een stijging vertegenwoordigt van 12,55 %.

Het grootste aantal VVP-ziektedagen wordt opgenomen binnen de leeftijdsgroepen 46-55 jaar en 56-65 jaar. De meerderheid van de aanvragers zijn personeelsleden die afwezig zijn wegens psychosociale aandoeningen, namelijk 37,10 %. Dit percentage is hoger dan het percentage afwezigheden wegens psychosociale redenen, dat in 2015 35,59 % bedroeg.

We stellen vast dat in het verlof wegens verminderde prestaties wegens ziekte het gemiddelde aantal opgenomen dagen in 2015 heel licht daalt van 105,86 dagen naar 105,19 dagen.

Een grote meerderheid van de personeelsleden opteert voor VVP-ziekte voor een beperkte periode, maar er zijn ook meer dan 300 personeelsleden die langer dan een jaar deze dienstonderbreking nemen.

8. Het langdurig verlof voor verminderde prestaties om medische redenen is gestart op 1 januari 2015. Het werd opgenomen door 609 personeelsleden (74 mannen en 535 vrouwen) voor in totaal 104.848 dagen.

Bij de mannen ligt het grootste aantal personeelsleden met LVVPmed in de leeftijdsgroep 56-65 jaar, bij de vrouwen in de leeftijdsgroep 46-55j. Psychosociale aandoeningen zijn bij LVVPmed de belangrijkste oorzaak bij mannen. Bij vrouwen is het zenuwstelsel de belangrijkste oorzaak. In totaal is 12,35% van de ziektedagen het gevolg van een psychosociale aandoening.

9. In 2015 werden 15.916 controles uitgevoerd door de controlefirma. In vergelijking met vorig jaar is dit een daling met 1.293 controles. Die daling is te wijten aan het feit dat er moet gewerkt worden met een verminderd budget. 37,28% van de controles gebeurden op initiatief van Mensura Absenteïsme zelf, op basis van afgesproken criteria. Op initiatief van de werkgevers is 24,62% van de controleaanvragen uitgevoerd. Daarnaast stijgt ook het aandeel controles op initiatief van het personeelslid, dat is opgelopen tot 37,54 %. Deze stijging is voornamelijk het gevolg van het toenemend aantal controles die nodig zijn voor de goedkeuring van het verlof voor verminderde prestaties wegens ziekte of de verlenging daarvan en van het langdurig verlof voor verminderde prestaties om medische redenen.

Een alsmaar groter deel van het budget wordt opgebruikt om aanvragen voor verminderde prestaties goed te keuren, waardoor er steeds minder budget ter beschikking is van het controleorgaan voor de dagelijkse ziektecontroles. Een verdere evolutie in deze zin maakt een goede algemene opvolging van het ziekteverzuim door het controleorgaan moeilijk.