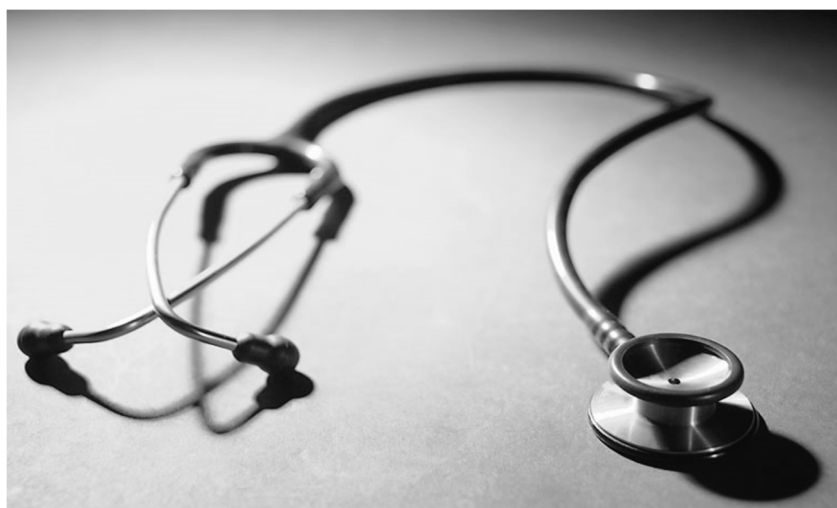


Stuurgroep Ziektecontrole Onderwijs – Mensura Absenteïsme

RAPPORT ZIEKTEVERZUIM 2014 VLAAMS ONDERWIJSPERSONEEL



VLAAMS MINISTERIE VAN ONDERWIJS EN VORMING
AGENTSCHAP VOOR ONDERWIJSDIENSTEN (AgODi)
IN SAMENWERKING MET HET
AGENTSCHAP VOOR HOGER ONDERWIJS EN
VOLWASSENENONDERWIJS



Eindredactie

Ivo Francis
AgODi, Advies en Ondersteuning Onderwijspersoneel
Patricia Van Reet
AgODi, Personeel Basisonderwijs en CLB

Met medewerking van
MENSURA Absenteïsme

Verantwoordelijke uitgever

Guy Janssens
Administrateur-generaal; Agentschap voor Onderwijsdiensten (AgODi)

Lay-out

Johan Havaux
AgODi, Advies en Ondersteuning Onderwijspersoneel

Depotnummer

D/2015/3241/084

Inhoud	3
1. INLEIDING	5
1.1. Aantal personen	5
1.2. Aantal personeelseenheden	8
2. ZIEKTEDAGEN EN ATTESTDAGEN	10
2.1. Aantal ziektedagen	10
2.1.1. Totaal aantal ziektedagen	10
2.1.2. Gemiddeld aantal ziektedagen per personeelslid	10
2.1.3. Aantal zieke personen per dag	10
2.2. Aantal eendagsziekten	12
2.2.1. Totaal aantal eendagsziekten	12
2.2.2. Eendagsziekteverloven per onderwijsniveau	13
2.2.3. Eendagsziekteverlof per werkdag:	13
2.2.4. Eendagsziekteverlof per leeftijdsgroep	14
2.3. Aantal attesten	14
2.4. Ziektegevallen	14
2.5. Ziektedagen en vervanging	15
3. ZIEKTEVERZUIMPERCENTAGE EN NULVERZUIM	16
3.1. Ziekteverzuimpercentage	16
3.1.1. Ziekteverzuimpercentage per leeftijdsgroep	17
3.1.2. Ziekteverzuimpercentage per onderwijsniveau	18
3.1.3. Ziekteverzuimpercentage in het buitengewoon onderwijs	18
3.1.4. Ziekteverzuimpercentage per onderwijscategorie	19
3.1.5. Ziekteverzuimpercentage per net	19
3.1.6. Ziekteverzuimpercentage per onderwijsniveau per net	20
3.1.7. Ziekteverzuimpercentage per onderwijscategorie per net	20
3.1.8. Ziekteverzuimpercentage in de Vlaamse centrumsteden en Brussel	21
3.2. Nulverzuim	21
3.2.1. Nulverzuimpercentage per leeftijdsgroep	22
3.2.2. Nulverzuim per provincie	23
4. UITDIEPING VAN DE ZIEKTEDAGEN	24
4.1. Ziektedagen per afwezigheidsperiode	24
4.1.1. Algemeen	24
4.1.2. Afwezigheidsperiode gerelateerd aan leeftijdscategorie en geslacht	24
4.1.3. Ziektedagen (2 tot 9 dagen) verdeeld over de maanden van het jaar	27
4.2. Gemiddeld aantal ziektedagen per personeelslid	29
4.2.1. Gemiddeld aantal ziektedagen per leeftijdsgroep	29
4.2.2. Gemiddeld aantal ziektedagen per provincie	30
4.2.3. Gemiddeld aantal ziektedagen per provincie per leeftijdsgroep	30

4.2.4. Gemiddeld aantal ziektedagen per leeftijdsgroep per net	31
4.2.5. Gemiddeld aantal ziektedagen per provincie per net	32
4.2.6. Gemiddeld aantal ziektedagen per provincie per leeftijdsgroep per net	33
4.2.7. Gemiddeld aantal ziektedagen per onderwijscategorie	34
5. EPIDEMIOLOGISCH RAPPORT	36
5.1. Top 5 ziektedagen en ziektegevallen per aandoening	36
5.1.1. Top 5 ziektedagen	36
5.1.2. Top 5 ziektegevallen	37
5.2. Ziekteverzuim wegens psychosociale aandoening	38
5.2.1. Ziekteverzuim wegens psychosociale aandoening per leeftijdsgroep	38
5.2.1.1. Percentage dagen psychosociale aandoening voor de leeftijdsgroep 56-65 j	38
5.2.1.2. Percentage dagen psychosociale aandoening voor de leeftijdsgroep 46-55 j	39
5.2.1.3.. Conclusie	39
5.2.2. Percentage dagen psychosociale aandoening per onderwijscategorie	40
5.2.2.1. Vergelijking : directiepersoneel t.o.v. alle categorieën per leeftijdsgroep	40
5.2.2.2. Vergelijking directiepersoneel t.o.v. alle categorieën per onderwijsniveau	41
6. CONTROLES OP AFWEZIGHEID	42
6.1. Aantal uitgevoerde controles – opgeleverde resultaat	42
6.2. Aantal uitgevoerde controles uitgesplitst naar de aanvrager van de controle	42
6.2.1. Uitsplitsing van de controles op initiatief van het personeelslid	43
6.2.2. Controles m.b.t. verlenging van VVP	43
6.3. Arbitrageonderzoeken	43
6.4. Aantal tweede controles	43
6.5. Controles van eendagsziekten	44
7. VERLOF VOOR VERMINDERDE PRESTATIES WEGENS ZIEKTE	45
7.1. Algemene gegevens i.v.m. VVP-ziekte	46
7.2. Uitdieping gegevens VVP-ziekte	47
7.2.1. VVP-ziektedagen per leeftijdsgroep	47
7.2.2. VVP-ziektedagen per provincie	48
7.2.3.4. VVP-ziektedagen per onderwijsniveau	49
7.2.4. VVP-ziektedagen per onderwijscategorie	50
7.2.5. VVP-ziektedagen epidemiologisch	51
7.2.6 VVP-ziekte: duur en tewerkstellingspercentage (nieuw)	52
7.3. Conclusie	53
8. SAMENVATTING	54

In 2001 is de administratie gestart met het maken van een jaarrapport m.b.t. het ziekteverzuim voor het Vlaamse onderwijspersoneel, in samenwerking met de controlefirma die instaat voor de concrete ziektecontroles. In het eerste rapport werden de cijfers uitgesplitst per geslacht, leeftijdsgroep en provincie. In de volgende jaren werd het rapport uitgebreid met grafieken, kwamen er cijfers bij per onderwijsniveau en onderwijscategorie en werd het aangevuld met aanbevelingen voor het beleid. Sinds 2008 werd er een bijkomend onderzoek gedaan naar het ziekteverzuim van de directies. Vanaf 2011 bevat het jaarrapport ook gegevens over het ziekteverzuim per onderwijsnet en over het verloop voor verminderde prestaties wegens ziekte.

De meegedeelde gegevens gaan in essentie over het aantal ziektedagen dat de onderwijspersoneelsleden doorgaven aan de controlefirma Mensura Absenteïsme. Daarnaast komen de gegevens uit de databanken voor personeelsbeheer van het ministerie, het zogenaamde Elektronische PersoneelsDossier (EPD).

In dit rapport worden gegevens verzameld voor de personeelsdossiers van het basisonderwijs, het secundair onderwijs, het deeltijds kunstonderwijs, het volwassenenonderwijs en de centra voor leerlingenbegeleiding. De personeelsleden van de hogescholen ressorteren niet onder de ziektecontrole van Mensura Absenteïsme.

1.1. Aantal personen

De personen die opgenomen zijn in dit rapport hebben een aanstelling en hebben het recht op het ontvangen van een bezoldiging van het Agentschap voor Onderwijsdiensten en/of van de afdeling Volwassenenonderwijs van het Agentschap voor Hoger Onderwijs, Volwassenenonderwijs en Studietoelagen.

Omdat de contracten met de controlefirma's telkens afgesloten worden per kalenderjaar, gaat het in het rapport 'ziekteverzuim' telkens om gegevens per kalenderjaar, niet per schooljaar.

Aantal fysieke personen:

	2012	%	2013	%	2014	%
Mannen	50.267	26,86%	49.596	26,36%	49.079	25,99%
Vrouwen	136.886	73,14%	138.588	73,64%	139.740	74,10%
Totaal	187.153	100%	188.184	100%	188.819	100%

We stellen vast dat er 635 personen meer opgenomen zijn in dit rapport dan in het rapport van 2013.

Meer informatie over de evolutie van het aantal personeelsleden is te vinden in de statistische jaarboeken van het Vlaams Onderwijs 2013-2014 en 2014-2015 ([onderwijsstatistieken](#)).

Op de volgende bladzijden splitsen we de personen uit per leeftijdsgroep, provincie, onderwijsniveau, onderwijscategorie en onderwijsnet.

- Aantal personen per leeftijdsgroep (er wordt uitgegaan van de leeftijd van het personeelslid op 1 januari):

2014	-26j	%	26-35j	%	36-45j	%	46-55j	%	56-65j	%
M	3.378	6,88%	12.191	24,84%	11.336	23,10%	12.781	26,04%	9.270	18,89%
V	13.074	9,36%	40.820	29,21%	35.368	25,31%	34.508	24,69%	15.890	11,37%
Tot.	16.452	8,71%	53.011	28,08%	46.704	24,73%	47.289	25,04%	25.160	13,32%

De personen ouder dan 65j zijn niet opgenomen in deze tabel.

Om de leeftijd te kunnen vergelijken worden hieronder ook de gegevens vermeld van 2013:

2013	-26j	%	26-35j	%	36-45j	%	46-55j	%	56-65j	%
M	3.376	6,81%	12.342	24,89%	10.978	22,13%	13.349	26,92%	9.441	19,04%
V	13.219	9,54%	40.753	29,41%	34.330	24,77%	34.713	25,05%	15.493	11,18%
Tot.	16.595	8,82%	53.095	28,21%	45.308	24,08%	48.062	25,54%	24.934	13,25%

Onderverdeling per jaar voor de leeftijd van 55 tot 65 jaar:

2014	55j	56j	57j	58j	59j	60j	61j	62j	63j	64j	65j
Mannen	1.544	1.521	1.440	1.563	1.680	1.667	524	349	223	170	133
Vrouwen	3.212	3.027	2.843	2.795	2.967	2.887	556	316	224	164	111
Totaal	4.756	4.548	4.283	4.358	4.647	4.554	1.080	665	447	334	244

Om de leeftijd te kunnen vergelijken worden hieronder ook de gegevens vermeld van 2013:

2013	55j	56j	57j	58j	59j	60j	61j	62j	63j	64j	65j
Mannen	1.537	1.463	1.585	1.703	1.698	1.644	492	329	234	177	116
Vrouwen	3.080	2.891	2.821	3.027	2.931	2.658	450	285	199	139	92
Totaal	4.617	4.354	4.406	4.730	4.629	4.302	942	614	433	316	208

Voor de volledigheid geven we ook de cijfers per leeftijd van de 65-plussers. In dit rapport vindt u verder geen uitgesplitste gegevens over deze leeftijdsgroep omdat deze groep zeer klein is.

2014	66j	67j	68j	69j	70j	+70j
Mannen	36	32	21	7	12	15
Vrouwen	25	19	14	6	5	11
Totaal	61	51	35	13	17	26

Om de leeftijd te kunnen vergelijken worden hieronder ook de gegevens vermeld van 2013:

2013	66j	67j	68j	69j	70j	+70j
Mannen	45	26	11	12	9	7
Vrouwen	29	19	9	8	7	8
Totaal	74	45	20	20	16	15

- Aantal personen per provincie:

2014	Antwerpen	%	Vl-Brabant	%	Limburg	%	O-Vl	%	W-Vl	%
M	13.248	26,99%	8.783	17,90%	6.977	14,22%	10.665	21,73%	9.393	19,14%
V	39.976	28,61%	26.811	19,19%	18.778	13,44%	30.612	21,91%	23.538	16,84%
Tot.	53.224	28,19%	35.594	18,85%	25.755	13,64%	41.277	21,86%	32.931	17,44%

De personen die in Wallonië of in het buitenland wonen, zijn niet opgenomen in deze tabel.

- Aantal personen per provincie per leeftijdscategorie:

Antwerpen	-26j	%	26-35j	%	36-45j	%	46-55j	%	56-65j	%
Mannen	875	6,60%	3.276	24,73%	3.147	23,75%	3.452	26,06%	2.458	18,55%
Vrouwen	3.586	8,97%	11.794	29,50%	10.299	25,76%	9.876	24,70%	4.381	10,96%
Totaal	4.461	8,38%	15.070	28,31%	13.446	25,26%	13.328	25,04%	6.839	12,85%

Vlaams-Brabant	-26j	%	26-35j	%	36-45j	%	46-55j	%	56-65j	%
Mannen	699	7,96%	2.487	28,32%	2.008	22,86%	1.942	22,11%	1.619	18,43%
Vrouwen	2.719	10,14%	8.352	31,15%	6.755	25,19%	6.016	22,44%	2.951	11,01%
Totaal	3.418	9,60%	10.839	30,45%	8.763	24,62%	7.958	22,36%	4.570	12,84%

Limburg	-26j	%	26-35j	%	36-45j	%	46-55j	%	56-65j	%
Mannen	537	7,70%	1.614	23,13%	1.582	22,67%	1.840	26,37%	1.392	19,95%
Vrouwen	1.673	8,91%	5.296	28,20%	4.511	24,02%	5.053	26,91%	2.241	11,93%
Totaal	2.210	8,58%	6.910	26,83%	6.093	23,66%	6.893	26,76%	3.633	14,11%

Oost-Vlaanderen	-26j	%	26-35j	%	36-45j	%	46-55j	%	56-65j	%
Mannen	713	6,69%	2.675	25,08%	2.424	22,73%	2.849	26,71%	1.974	18,51%
Vrouwen	2.917	9,53%	8.872	28,98%	7.874	25,72%	7.474	24,42%	3.461	11,31%
Totaal	3.630	8,79%	11.547	27,97%	10.298	24,95%	10.323	25,01%	5.435	13,17%

West-Vlaanderen	-26j	%	26-35j	%	36-45j	%	46-55j	%	56-65j	%
Mannen	554	5,90%	2.135	22,73%	2.175	23,16%	2.696	28,70%	1.820	19,38%
Vrouwen	2.178	9,25%	6.498	27,61%	5.925	25,17%	6.085	25,85%	2.848	12,10%
Totaal	2.732	8,30%	8.633	26,22%	8.100	24,60%	8.781	26,66%	4.668	14,18%

- Aantal personen per onderwijsniveau:

2014	Basis	%	Secundair	%	DKO	%	VO	%	CLB	%
Mannen	11.111	22,64%	30.907	62,97%	2.644	5,39%	3.473	7,08%	438	0,89%
Vrouwen	70.122	50,18%	55.109	39,44%	3.830	2,74%	6.758	4,84%	3.388	2,42%
Totaal	81.233	43,02%	86.016	45,55%	6.474	3,43%	10.231	5,42%	3.826	2,03%

Basis: hoofdstructuur 111, 121, 211, 221, IA0, IB0, IC0, ID0, IE0, T00

Secundair: hoofdstructuur 311, 312, 321, IF0, IH0, II0

DKO: hoofdstructuur: 316

VO: hoofdstructuur: 317, 417, 618

CLB: hoofdstructuur C00, P00

Niet opgenomen: inspectie (DS0), pedagogische begeleiding (B**) en andere kleine hoofdstructuren (A00, D00 en K00)

- Aantal personen in het buitengewoon onderwijs:

2014	buitengewoon kleuteronderwijs	buitengewoon lager onderwijs	buitengewoon secundair onderwijs
Mannen	23	1.407	3.027
Vrouwen	686	8.557	6.534
Totaal	709	9.964	9.561

Zij vormen een deelgroep van respectievelijk basisonderwijs en secundair onderwijs van de tabel hierboven over het aantal personen per onderwijsniveau.

- Aantal personen per onderwijscategorie:

2014	Ond	%	Dir	%	ParaM	%	Opv	%
M	41.116	83,78%	2.563	5,22%	323	0,66%	3.208	6,54%
V	112.946	80,83%	2.700	1,93%	6.365	4,55%	8.549	6,12%
Tot.	154.062	81,59%	5.263	2,79%	6.688	3,54%	11.757	6,23%

2014	Adm	%	Tech	%	MVD	%
M	1.210	2,47%	349	0,71%	91	0,19%
V	5.799	4,15%	2.953	2,11%	287	0,21%
Tot.	7.009	3,71%	3.302	1,75%	378	0,20%

Ond: bestuurs- en onderwijzend personeel met uitzondering van de directie
 Dir: directiepersoneel
 ParaM: paramedisch, psychologisch, orthopedagogisch, sociaal en medisch personeel
 Opv:: opvoedend hulppersoneel

Adm: administratief personeel
 Tech: technisch personeel
 MVD: meester, vak- en dienstpersoneel
 Niet opgenomen: inspectie en pedagogische begeleiding

- Aantal personen per net:

2014	GO!	Gesubs. gemeentelijk onderwijs	Gesubs. provinciaal onderwijs	Gesubs. vrij onderwijs
Mannen	10.474	7.152	1.893	29.320
Vrouwen	28.181	22.298	2.611	86.176
Totaal	38.655	29.450	4.504	115.496

De personeelsleden van de scholen van de Vlaamse Gemeenschapscommissie te Brussel zijn niet opgenomen in deze tabel.

- Aantal personen per net per leeftijdscategorie:

2014	-26j	%	26-35j	%	36-45j	%	46-55j	%	56-65j	%
GO!	3.586	9,28%	12.138	31,40%	10.076	26,07%	7.500	19,40%	5.314	13,75%
Gesubs. Gem. ond.	2.519	8,55%	8.326	28,27%	7.313	24,83%	7.609	25,84%	3.651	12,40%
Gesubs. Prov.ond.	216	4,80%	1.042	23,13%	1.209	26,84%	1.290	28,64%	744	16,52%
Gesubs. vrij onderwijs	9.976	8,64%	31.301	27,10%	27.989	24,23%	30.767	26,64%	15.336	13,28%

1.2. Aantal personeelseenheden

Een volgend begrip dat gebruikt wordt om het ziekteverzuim te kunnen weergeven en verband houdt met personeel is 'personeelseenheid'. Eén 'personeelseenheid' is de aanstelling van één persoon voor een volledig jaar.

In 2014:

49.079 mannen komen overeen met **43.592,36** personeelseenheden
139.740 vrouwen komen overeen met **125.276,99** personeelseenheden
188.819 personen komen overeen met **168.869,35** personeelseenheden

In 2013 vertegenwoordigden 188.184 personen 168.344,72 personeelseenheden.

In 2012 vertegenwoordigden 187.153 personen 168.092,91 personeelseenheden.

We merken daarbij op dat ten opzichte van het rapport van 2013 het aantal personen en het aantal personeelseenheden stijgt, personen met 0,34%, personeelseenheden met 0,31%.

Alle berekeningen en gegevens van Mensura Absenteïsme m.b.t. de opgenomen ziektedagen zijn gebaseerd op personeelseenheden.

Als we het verder in dit rapport hebben over ‘personeelsleden’ bedoelen we ‘personeelseenheden’.

Als het begrip personeelseenheden niet gebruikt wordt, maar men uitgaat van ‘fysieke personen’, dan wordt dat expliciet vermeld.

2.1. Aantal ziektedagen

2.1.1. Totaal aantal ziektedagen

De ziektedagen die zijn geregistreerd bij Mensura Absenteïsme voor het jaar **2014** (attesten opgestuurd in 2013 en 2014 voor 2014), aangevuld met de eendagsziekteverloven, bedragen 2.514.111 dagen. Ter vergelijking:

- Ziektedagen voor het jaar 2013: 2.443.285
- Ziektedagen voor het jaar 2012: 2.373.908

Nominaal is er een stijging met 70.826 ziektedagen. Dat is een stijging van 2,90% t.a.v. 2013. Er is echter ook een stijging van het aantal personeelsleden van 0,34 % Er is bijgevolg nog altijd sprake van een stijging van het ziekteverzuim.

2.1.2. Gemiddeld aantal ziektedagen per personeelslid

In 2014 noteren we de volgende cijfers m.b.t. het gemiddelde aantal ziektedagen per personeelslid:

Mannen : 572.208 dagen voor 43.592,36 personeelsleden = 13,13
Vrouwen: 1.941.903 dagen voor 125.276,99 personeelsleden = 15,50
Totaal: 2.514.111 dagen voor 168.869,35 personeelsleden = **14,89**

Ziektedagen	2012	2013	2014
Mannen	13,10	13,11	13,13
Vrouwen	14,50	15,01	15,50
Totaal	14,12	14,51	14,89

2.1.3. Aantal zieke personen per dag

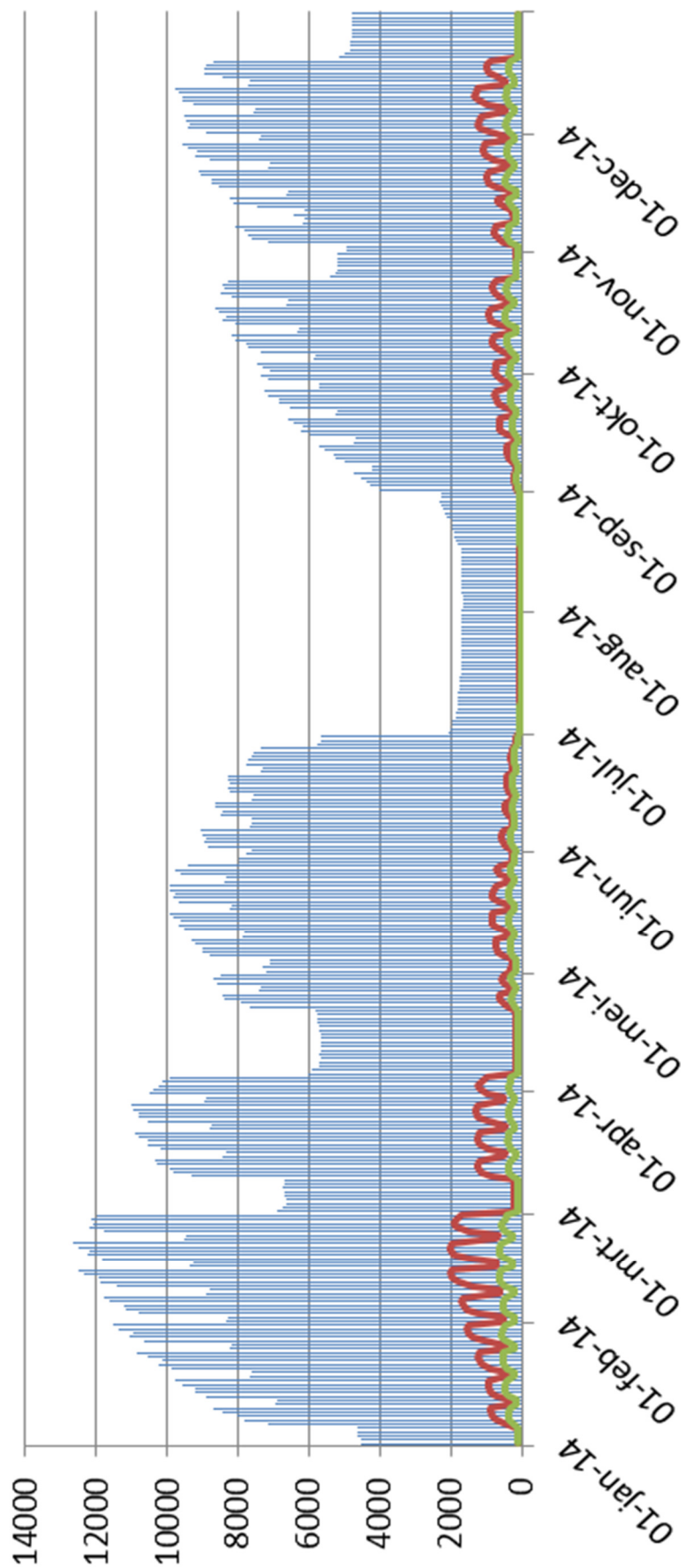
De tabel op de volgende bladzijde toont een jaaroverzicht van de spreiding van het aantal zieken over het jaar. Zieken definiëren we als 'fysieke personen die arbeidsongeschikt zijn'.

Deze tabel toont duidelijk aan dat er tijdens vakantieperiodes, nl. in het kerst-, paas-, herfst- en krokusverlof, een significante terugval is qua ziekte. Wie ziek wordt tijdens die perioden, meldt geen ziekteverlof, omdat er niet gewerkt hoeft te worden in de meeste instellingen.

In de zomervakantie is het ziekteverzuim zeer laag. Dan gaat het alleen over personen die langdurig ziek zijn.

De volgende tabel geeft informatie op epidemiologisch vlak, met name over de belangrijkste virale aandoeningen. De rode grafieklijn geeft de evolutie van de luchtwegeninfecties weer, de groene grafieklijn die van de spijsverteringsinfecties.

Aantal zieken per dag: 1/01/2014 - 31/12/2014



■ Aantal zieken per dag: 1/01/2014 - 31/12/2014 — spijsvertering — luchtwegen

2.2. Aantal eendagsziekten

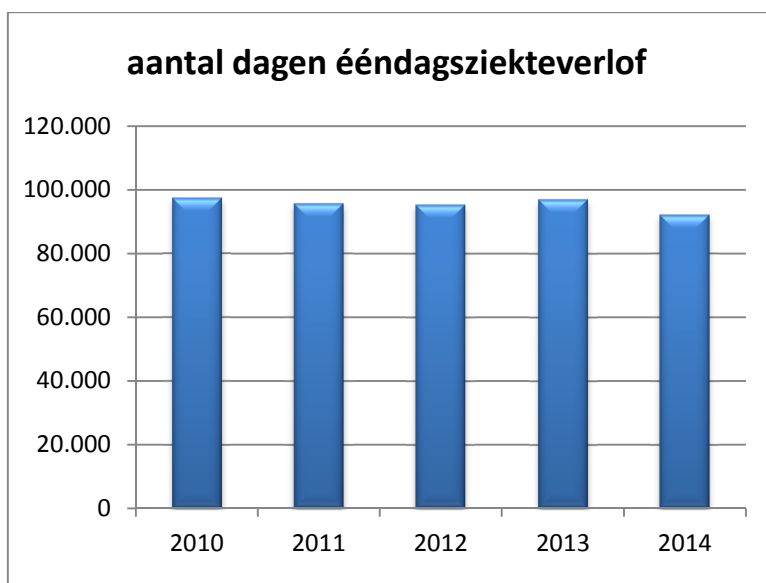
2.2.1. Totaal aantal eendagsziekten

Het aantal eendagsziekteverloven voor 2014 bedraagt 92.120 dagen, genomen door 56.742 personen.

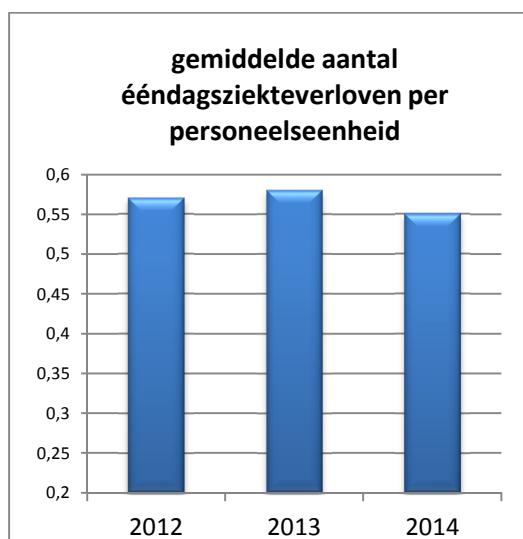
Het aantal eendagsziekteverloven voor 2013 bedraagt 97.002 dagen, genomen door 58.839 personen.
Het aantal eendagsziekteverloven voor 2012 bedraagt 95.327 dagen, genomen door 57.822 personen

De eendagsziekteverloven zijn in 2014 gedaald met 4.882 dagen. Dat is een daling met 5,03% ten opzichte van 2013, terwijl het aantal personeelsleden dat potentieel eendagsziekteverlof kon opnemen steeg met 0,34%.

Het percentage personen dat gebruik maakt van eendagsziekteverloven daalt licht. In 2014 was dat gelijk aan 30,05%. In 2013 bedroeg het percentage 31,27% en in 2012 maakte 30,90% van het onderwijspersoneel ten minste één keer gebruik van een eendagsziekteverlof.



We zagen de afgelopen jaren een stijging van het aantal dagen eendagsziekteverlof. Om die reden is de bovenstaande tabel met de cijfers vanaf 2010 opgenomen, om de vergelijking met de voorgaande jaren te kunnen maken.



In 2014 was het gemiddelde aantal eendagsziekteverloven per personeelseenheid gelijk aan 0,55. In 2013 was dat 0,58; in 2012 ging het om een gemiddeld aantal van 0,57.

2.2.2. Eindagsziekteverloven per onderwijsniveau

In de onderstaande tabel delen we het aantal eindagsziekteverloven per onderwijsniveau door het aantal personeelsleden in het betrokken onderwijsniveau. Zo kunnen we vaststellen of er verschillen zijn tussen de onderwijsniveaus m.b.t. de opname van eindagsziekte.

2012	Basis	Secundair	DKO	VO	CLB	Totaal
Mannen	0,34	0,58	0,58	0,30	0,75	0,51
Vrouwen	0,34	0,71	0,67	0,43	0,80	0,51
Totaal	0,34	0,66	0,63	0,38	0,80	0,51

2013	Basis	Secundair	DKO	VO	CLB	Totaal
Mannen	0,35	0,58	0,57	0,33	0,82	0,51
Vrouwen	0,36	0,71	0,65	0,42	0,78	0,52
Totaal	0,35	0,67	0,62	0,39	0,79	0,52

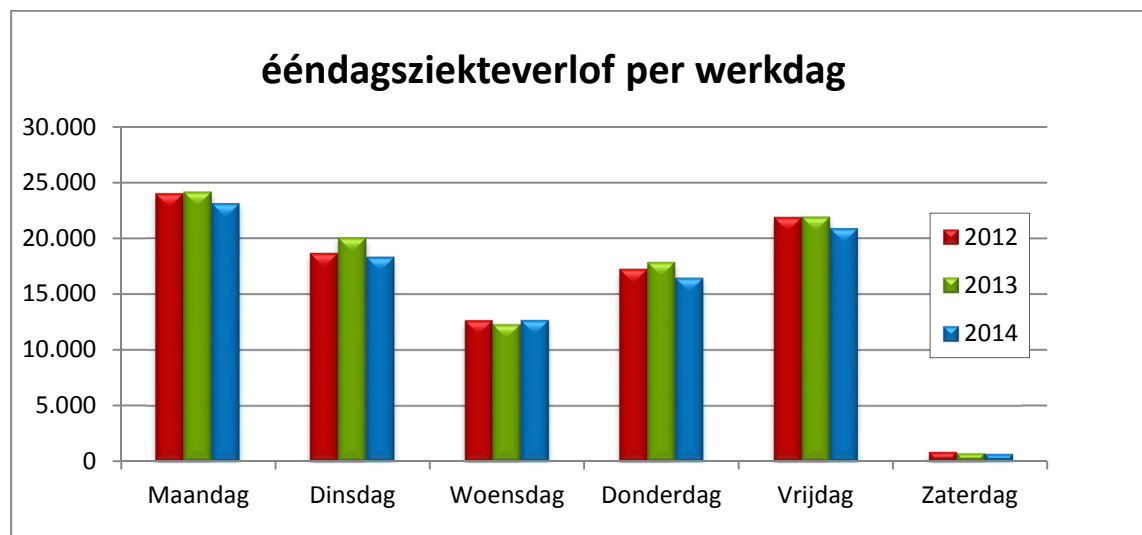
2014	Basis	Secundair	DKO	VO	CLB	Totaal
Mannen	0,34	0,55	0,52	0,31	0,79	0,49
Vrouwen	0,34	0,67	0,63	0,39	0,74	0,49
Totaal	0,34	0,63	0,59	0,36	0,75	0,49

Mannen in het CLB maken het meest gebruik van het eindagsziekteverlof, mannen in het volwassenenonderwijs het minst. Los van de verdeling naar geslacht merken we dat de personeelsleden van het CLB het meest gebruik maken van het eindagsziekteverlof.

2.2.3. Eindagsziekteverlof per werkdag:

	Maandag	Dinsdag	Woensdag	Donderdag	Vrijdag	Zaterdag
2012	23.993	18.652	12.627	17.233	21.861	845
2013	24.147	20.013	12.260	17.840	21.885	743
2014	23.087	18.308	12.633	16.439	20.862	691

Niet opgenomen: zondagen



Blijkbaar worden de eindagsziekteverloven nog steeds het meest genomen op dagen die aansluiten bij het weekend. In 2012 werd 48,10% van de eindagsziekteverloven opgenomen op een maandag of een vrijdag, in 2013 47,45% en in 2014 47,71%.

2.2.4. Eendagsziekteverlof per leeftijdsgroep

In de onderstaande tabel delen we het aantal eendagsziekteverloven van de leeftijdsgroep door het aantal personeelsleden van de leeftijdsgroep.

	-26j	26-35j	36-45j	46-55j	56-65j
2012	0,37	0,58	0,53	0,51	0,42
2013	0,34	0,58	0,55	0,51	0,44
2014	0,32	0,55	0,52	0,48	0,44

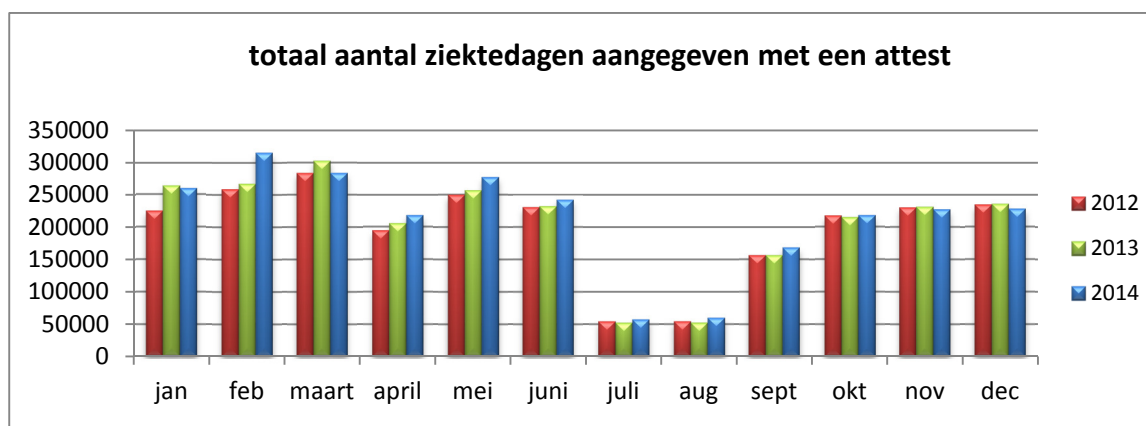
Eendagsziekteverlof komt vooral voor in de leeftijdsgroep 26-35j. Deze groep heeft ook het laagste nulverzuimpercentage, zie pagina 22.

2.3. Aantal attesten

Personen die ten minste twee opeenvolgende dagen ziek zijn, moeten een ziekteattest bezorgen aan Mensura Absenteïsme. In de volgende tabel geven we een overzicht van het aantal ontvangen attesten voor een volledig jaar. In vergelijking met 2013 zijn er minder attesten in 2014. Het gaat om een daling met 5,78%.

	Attesten
2012	144.387
2013	152.425
2014	143.615

Hieronder vindt u de grafiek met de verdeling per maand van het aantal ziektedagen aangegeven met een attest.



2.4. Ziektegevallen

Meerdere aaneengesloten perioden van tijdelijke arbeidsongeschiktheid vormen samen een ziektegeval.

Ook deze parameter wordt al jaren in kaart gebracht, omdat de verhouding tussen ziektegevallen en ziektedagen een beeld geeft van de duur van de afwezigheden wegens ziekte.

Totaal aantal ziektegevallen:

Ziektegevallen	2012	2013	2014
Mannen	47.821	48.699	44.700
Vrouwen	154.713	161.536	151.429
Totaal	202.534	210.235	196.129

In vergelijking met 2013 daalt het absolute aantal ziektegevallen met 6,71%.

Ziektegevallen per afwezigheidsperiode:

Ziektegevallen	2012	%	2013	%	2014	%
1-10 dagen	169.019	83,45%	176.095	83,76%	160.808	81,99%
11-30 dagen	16.557	8,17%	16.743	7,96%	16.905	8,62%
31-180 dagen	14.297	7,06%	14.945	7,11%	15.686	8,00%
>180 dagen	2.661	1,31%	2.452	1,17%	2.730	1,39%

In absolute aantallen zien we dat de daling van het aantal ziektegevallen in 2014 zich voornamelijk in de categorie 1-10 dagen manifesteert.

2.5. Ziektedagen en vervanging

Sinds enkele jaren volgen wij op in welke mate ziekteverloven leiden tot vervanging van de titularissen. Deze gegevens worden gedistilleerd uit de personeelsdatabank (EPD) van het Agentschap voor Onderwijsdiensten. Het gaat alleen om de ziekteverlofdagen en niet om de dagen verlof voor verminderde prestaties wegens ziekte.

Als we de voorbije jaren bekijken, zien we dat er voor ongeveer 70% van de ziektedagen vervangers ingeschakeld worden. De voorbije jaren valt vooral de toename van het aantal vervangers op. Dat hangt zeker samen met de maatregel die de vervanging van korte afwezigheden mogelijk maakt in het basisonderwijs, maar het kan er ook op wijzen, dat men voor een afwezigheid wegens ziekte van één personeelslid soms meer dan één vervanger moet zoeken.

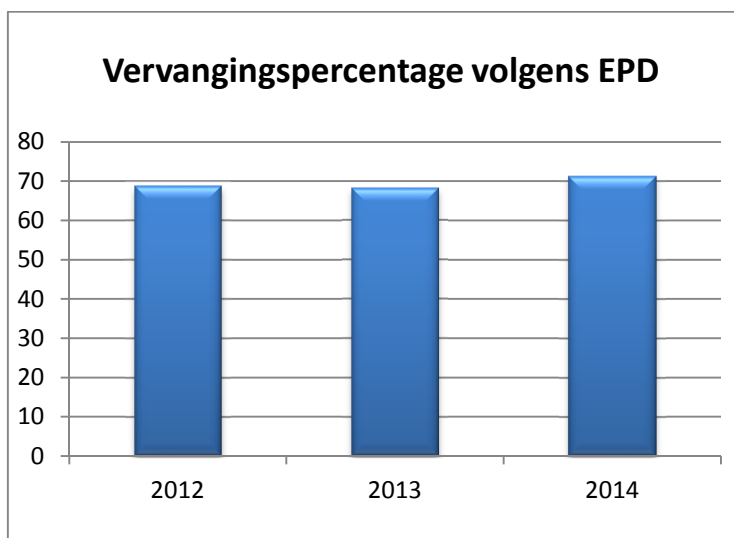
Volgens de personeelsdatabank EPD werden er in 2014 1.740.664 dagen vervangen door 29.772 personen.

In 2013: 1.613.630 dagen en 28.800 vervangers

In 2012: 1.591.965 dagen en 28.056 vervangers

Volgens EPD wordt er **71,31%** van het totale aantal ziektedagen vervangen (in 2013: 68,08%; in 2012: 68,75%)

In 2014 werden er meer dagen vervangen door meer vervangers en het percentage vervangen ziektedagen steeg.



3.1. Ziekteverzuimpercentage

Het ziekteverzuim is het aantal ziektedagen dat de personeelsleden gespreid over het jaar opnemen.

Het 'ziekteverzuimpercentage' wordt als volgt berekend:

$$\frac{\text{totaal aantal ziektedagen} \times 100}{\text{totaal aantal personeelseenheden} \times 365 \text{ (of 366)}}$$

Dat percentage geeft weer hoeveel procent van de dagen in een jaar een personeelslid gemiddeld afwezig is wegens ziekte.

Traditioneel wordt in alle sectoren het ziekteverzuimpercentage berekend op basis van het totale aantal dagen in het jaar, zonder rekening te houden met op te nemen vakantiedagen. Ook in de privésector en bij overheidsdiensten kan dat aantal vakantiedagen uiteenlopen. Doordat in het onderwijs het aantal dagen vakantie relatief groot is en in deze perioden het ziekteverzuim significant lager is, moeten we ervan uitgaan dat het ziekteverzuimpercentage voor het onderwijspersoneel daardoor positief beïnvloed wordt. Dat aspect maakt een vergelijking met andere sectoren moeilijk.

Als men rekening houdt met 2.514.111 ziektedagen (het aantal ziektedagen met eendagsziekteverloven inbegrepen) bedraagt het ziekteverzuimpercentage voor 2014 **4,08%**.

Die berekening is gebaseerd op 168.869,35 personeelseenheden. Het gaat om 188.819 personen, maar er wordt rekening mee gehouden dat een aantal van hen geen aanstelling heeft voor een volledig jaar (zie ook 1.2. Aantal personeelseenheden).

Als men rekening houdt met 2.421.991 dagen (het aantal ziektedagen zonder eendagsziekteverloven) bedraagt het ziekteverzuimpercentage voor 2014 **3,92%**.

In 2013 was het ziekteverzuimpercentage **3,97%** (met eendagsziekteverloven inbegrepen) of **3,82%** (zonder eendagsziekteverloven).

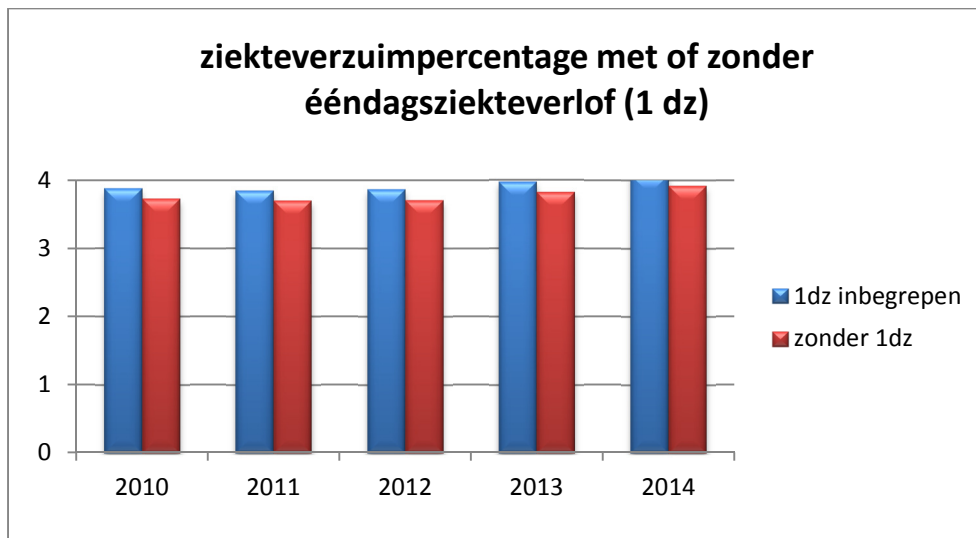
In 2012 was het ziekteverzuimpercentage **3,86%** (met eendagsziekteverloven inbegrepen) of **3,70%** (zonder eendagsziekteverloven).

In 2011 was het ziekteverzuimpercentage **3,84%** (met eendagsziekteverloven inbegrepen) of **3,69%** (zonder eendagsziekteverloven).

In 2010 was het ziekteverzuimpercentage **3,87%** (met eendagsziekteverloven inbegrepen) of **3,72%** (zonder eendagsziekteverloven).

Hieruit moeten we concluderen dat het ziekteverzuimpercentage in 2014 het hoogste was van de laatste vijf jaren.

Verder in dit rapport bedoelen we met het ziekteverzuimpercentage steeds het percentage met eendagsziekteverloven inbegrepen.

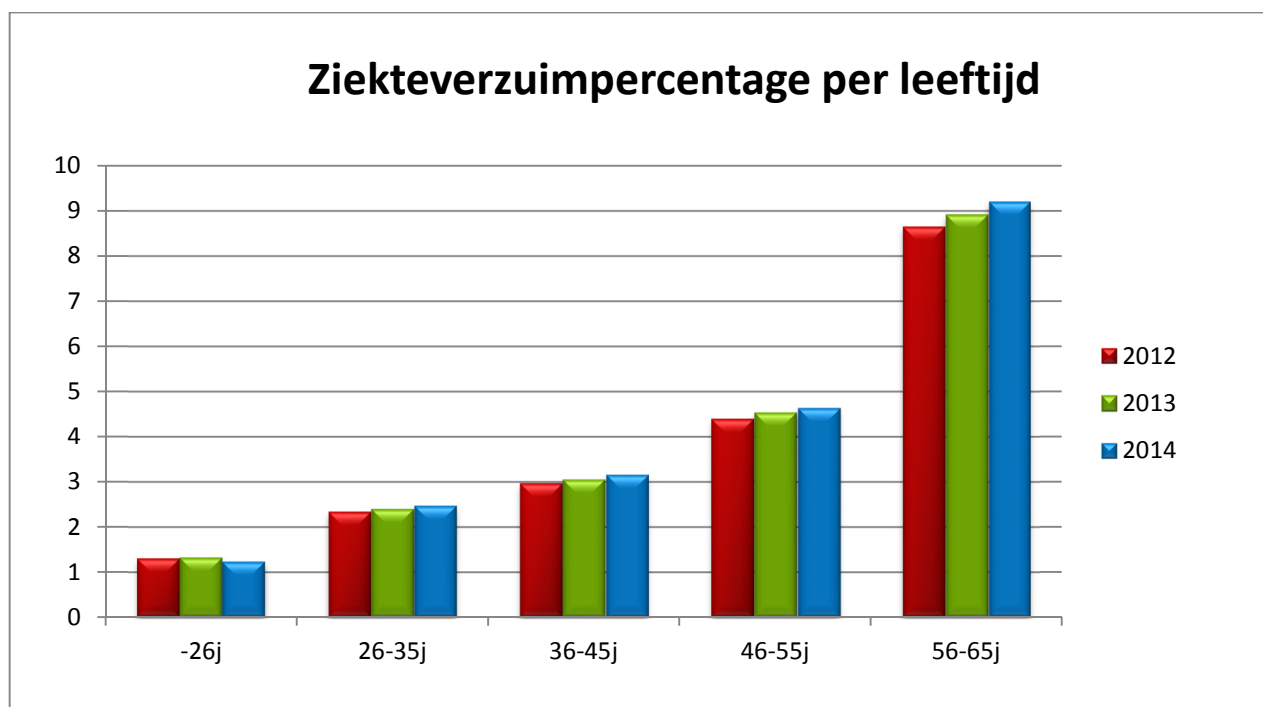


3.1.1. Ziekteverzuimpercentage per leeftijdsgroep

	-26j	26-35j	36-45j	46-55j	56-65j
2012	1,30%	2,34%	2,97%	4,39%	8,65%
2013	1,33%	2,40%	3,05%	4,53%	8,91%
2014	1,23%	2,47%	3,16%	4,63%	9,19%

Over de jaren heen zien we dat het ziekteverzuimpercentage opmerkelijk stijgt met de leeftijd.

In vergelijking met het voorbije jaar stijgt het ziekteverzuimpercentage in 2014 in alle leeftijdsgroepen, behalve in de jongste groep. De stijging is het grootst in de leeftijdsgroep 56-65j.



3.1.2. Ziekteverzuimpercentage per onderwijsniveau

2012	Basis	Secundair	DKO	CVO	CLB
Mannen	3,31%	3,95%	2,29%	2,36%	3,70%
Vrouwen	3,91%	4,17%	3,07%	3,74%	3,46%
Totaal	3,83%	4,09%	2,75%	3,26%	3,49%

2013	Basis	Secundair	DKO	CVO	CLB
Mannen	3,42%	3,89%	2,18%	2,80%	3,00%
Vrouwen	3,99%	4,33%	3,46%	4,07%	3,70%
Totaal	3,92%	4,18%	2,93%	3,64%	3,62%

2014	Basis	Secundair	DKO	CVO	CLB
Mannen	3,56%	3,80%	2,45%	2,98%	3,02%
Vrouwen	4,19%	4,39%	3,31%	4,37%	3,69%
Totaal	4,10%	4,18%	2,96%	3,91%	3,61%

Opmerkelijk is de daling van het ziekteverzuim bij de mannen in het secundair onderwijs en bij de vrouwen in het deeltijds kunstonderwijs.

3.1.3. Ziekteverzuimpercentage in het buitengewoon onderwijs

2012	buitengewoon kleuteronder wijs	buitengewoon lager onderwijs	buitengewoon secundair onderwijs
Mannen	2,39%	3,07%	4,96%
Vrouwen	4,56%	3,79%	4,44%
Totaal	4,51%	3,68%	4,61%

2013	buitengewoon kleuteronder wijs	buitengewoon lager onderwijs	buitengewoon secundair onderwijs
Mannen	0,55%	2,87%	4,91%
Vrouwen	4,45%	3,95%	4,37%
Totaal	4,34%	3,79%	4,54%

2014	buitengewoon kleuteronder wijs	buitengewoon lager onderwijs	buitengewoon secundair onderwijs
Mannen	5,31%	3,00%	4,84%
Vrouwen	4,84%	4,12%	4,72%
Totaal	4,86%	3,96%	4,76%

Voor alle groepen is het percentage gestegen in vergelijking met 2013.

3.1.4. Ziekteverzuimpercentage per onderwijscategorie

2012	Ond	Dir	Para M	Opv	Admin	Tech	MVD	Totaal
Mannen	3,58%	3,66%	3,28%	3,47%	2,68%	3,74%	13,96%	3,58%
Vrouwen	3,92%	4,18%	3,93%	4,13%	3,98%	3,44%	13,35%	3,96%
Totaal	3,83%	3,91%	3,90%	3,95%	3,79%	3,47%	13,49%	3,86%

2013	Ond	Dir	ParaM	Opv	Admin	Tech	MVD	Totaal
Mannen	3,57%	4,10%	2,44%	3,62%	2,78%	3,22%	10,99%	3,59%
Vrouwen	4,08%	4,19%	4,03%	4,48%	3,81%	3,60%	11,70%	4,10%
Totaal	3,94%	4,14%	3,95%	4,24%	3,66%	3,56%	11,53%	3,97%

2014	Ond	Dir	ParaM	Opv	Admin	Tech	MVD	Totaal
Mannen	3,54%	3,99%	3,05%	4,04%	2,47%	2,97%	18,05%	3,59%
Vrouwen	4,25%	3,91%	4,22%	4,41%	3,93%	3,55%	11,64%	4,23%
Totaal	4,06%	3,95%	4,16%	4,31%	3,71%	3,49%	13,22%	4,08%

Er is een uitschieter bij het meesters-, vak- en dienstpersoneel. We noteren hierbij dat het om een uitdovende en beperkte personeelscategorie gaat (378 personeelsleden) met een groter aandeel oudere personeelsleden. Voor het overige zien we een daling bij het directiepersoneel.

3.1.5. Ziekteverzuimpercentage per net

2012	GO!	Gesubsidieerd gemeentelijk onderwijs	Gesubsidieerd provinciaal onderwijs	Gesubsidieerd vrij onderwijs
Mannen	4,73%	3,14%	3,69%	3,30%
Vrouwen	4,69%	3,86%	3,94%	3,76%
Totaal	4,70%	3,68%	3,83%	3,64%

2013	GO!	Gesubsidieerd gemeentelijk onderwijs	Gesubsidieerd provinciaal onderwijs	Gesubsidieerd vrij onderwijs
Mannen	4,36%	3,25%	3,70%	3,42%
Vrouwen	4,69%	4,03%	4,40%	3,95%
Totaal	4,60%	3,84%	4,10%	3,81%

2014	GO!	Gesubsidieerd gemeentelijk onderwijs	Gesubsidieerd provinciaal onderwijs	Gesubsidieerd vrij onderwijs
Mannen	4,18%	3,57%	3,60%	3,41%
Vrouwen	4,81%	4,29%	4,48%	4,05%
Totaal	4,64%	4,11%	4,11%	3,89%

Het ziekteverzuim van het gesubsidieerd vrij onderwijs is lager dan het algemeen ziekteverzuimpercentage van 4,08%. Het ziekteverzuim van het Gemeenschapsonderwijs is aanzienlijk hoger dan het gemiddelde.

3.1.6. Ziekteverzuimpercentage per onderwijsniveau per net

2012	Basis	Secundair	DKO	VO	CLB
GO!	4,56%	5,25%	2,30%	3,69%	4,58%
Gesubs. gemeentel. ond.	3,76%	4,51%	2,80%	3,70%	3,13%
Gesubs. provinciaal ond.	2,40%	4,29%	-	2,78%	1,68%
Gesubs. vrij onderwijs	3,65%	3,71%	3,05%	3,07%	3,14%

2013	Basis	Secundair	DKO	VO	CLB
GO!	4,35%	5,04%	2,40%	4,36%	4,43%
Gesubs. gemeentel. ond.	4,00%	4,29%	2,98%	3,99%	3,05%
Gesubs. provinciaal ond.	2,44%	4,56%	-	3,05%	1,63%
Gesubs. vrij onderwijs	3,78%	3,90%	4,22%	3,31%	3,45%

2014	Basis	Secundair	DKO	VO	CLB
GO!	4,60%	4,90%	2,08%	4,22%	4,55%
Gesubs. gemeentel. ond.	4,28%	4,56%	3,06%	5,14%	4,13%
Gesubs. provinciaal ond.	3,34%	4,47%	-	3,31%	1,27%
Gesubs. vrij onderwijs	3,90%	3,93%	2,98%	3,63%	3,29%

Voor het basisonderwijs is het percentage van het GO! en het gesubsidieerd gemeentelijk onderwijs hoger dan het algemeen gemiddelde voor het basisonderwijs van 4,10 % (zie rubriek 3.1.2) Voor het secundair onderwijs zit alleen het gesubsidieerd vrij onderwijs onder het algemeen gemiddelde ziekteverzuimpercentage van het secundair onderwijs van 4,18%. Voor het volwassenonderwijs scoort het gesubsidieerd gemeentelijk onderwijs merkelijk hoger dan in de andere netten.

3.1.7. Ziekteverzuimpercentage per onderwijscategorie per net

2013	Ond	Dir	ParaM	Opv	Admin	Tech	MVD
GO!	4,47%	5,47%	4,64%	4,69%	4,17%	4,42%	11,57%
Gesubs. gemeentel. ond.	3,82%	4,58%	4,69%	3,56%	3,57%	3,20%	-
Gesubs. provinciaal ond.	4,04%	5,09%	1,35%	4,99%	5,08%	1,76%	-
Gesubs. vrij onderwijs	3,83%	3,60%	3,40%	4,15%	3,56%	3,36%	-

2014	Ond	Dir	ParaM	Opv	Admin	Tech	MVD
GO!	4,46%	5,14%	4,86%	5,06%	4,70%	4,19%	13,25%
Gesubs. gemeentel. ond.	4,16%	4,49%	4,07%	3,65%	3,49%	4,28%	-
Gesubs. provinciaal ond.	4,16%	3,53%	2,58%	4,34%	4,58%	1,23%	-
Gesubs. vrij onderwijs	3,92%	3,46%	3,81%	4,13%	3,46%	3,22%	-

Alle personeelsleden van het GO! hebben een hoger ziekteverzuimpercentage.

3.1.8. Ziekteverzuimpercentage in de Vlaamse centrumsteden en Brussel

Het gaat om het ziekteverzuimpercentage van de personeelsleden van de onderwijsinstellingen van de hieronder vermelde steden.

2014	Basisonderwijs		Secundair onderwijs	
	Mannen	Vrouwen	Mannen	Vrouwen
Aalst	2,95%	3,93%	3,41%	4,31%
Antwerpen	3,16%	3,93%	3,51%	4,36%
Brugge	3,34%	4,04%	3,43%	4,18%
Brussel	3,21%	4,09%	3,22%	3,89%
Genk	6,49%	5,28%	5,83%	5,39%
Gent	3,11%	4,36%	3,05%	4,06%
Hasselt	4,43%	4,62%	5,70%	4,87%
Kortrijk	2,51%	4,05%	3,96%	3,99%
Leuven	2,03%	5,17%	3,35%	4,54%
Mechelen	2,87%	4,59%	4,33%	4,96%
Oostende	4,04%	4,96%	4,09%	4,66%
Roeselare	3,55%	3,64%	3,89%	3,33%
Sint-Niklaas	2,56%	4,40%	2,88%	4,57%
Turnhout	5,35%	4,98%	3,29%	4,51%

Brussel: Brussels Hoofdstedelijk Gewest

Percentage hoger dan het percentage voor basis- of secundair onderwijs (zie 3.1.2)

De top 5: Genk basisonderwijs mannen, Genk secundair onderwijs mannen, Hasselt secundair onderwijs mannen, Genk secundair onderwijs vrouwen en Turnhout basisonderwijs mannen.

Genk, Hasselt en Oostende zijn de centrumsteden waarbij de vier categorieën hoger scoren dan het gemiddelde.

Opmerkelijk is dat de drie grootsteden niet slecht scoren op het vlak van het ziekteverzuim. Antwerpen en Brussel scoren in de vier categorieën onder het gemiddelde.

3.2. Nulverzuim

Het nulverzuimpercentage is het percentage personeelsleden dat in de loop van het jaar niet ziek geweest is. Dat wil zeggen: hoe hoger het nulverzuimpercentage, hoe meer personeelsleden nooit afwezig zijn wegens ziekte.

De algemeen aanvaarde norm door controlefirma's is hier 50%. Dat betekent dat men ervan uitgaat dat in ondernemingen de helft van alle personeelsleden geen enkele dag ziek is tijdens een jaar.

Als de eendagsziekteverloven meegeteld worden, is er voor het Vlaamse onderwijs een nulverzuimpercentage in 2014 van **47,65%** (in 2013: 45,02%; in 2012: 46,62%). Iets minder dan de helft van de onderwijspersoneelsleden is geen enkele dag ziek geweest in 2014.

Het nulverzuimpercentage zonder het meerekenen van eendagsziekteverloven is **63,12%** (60,32% in 2013; 62,19% in 2012).

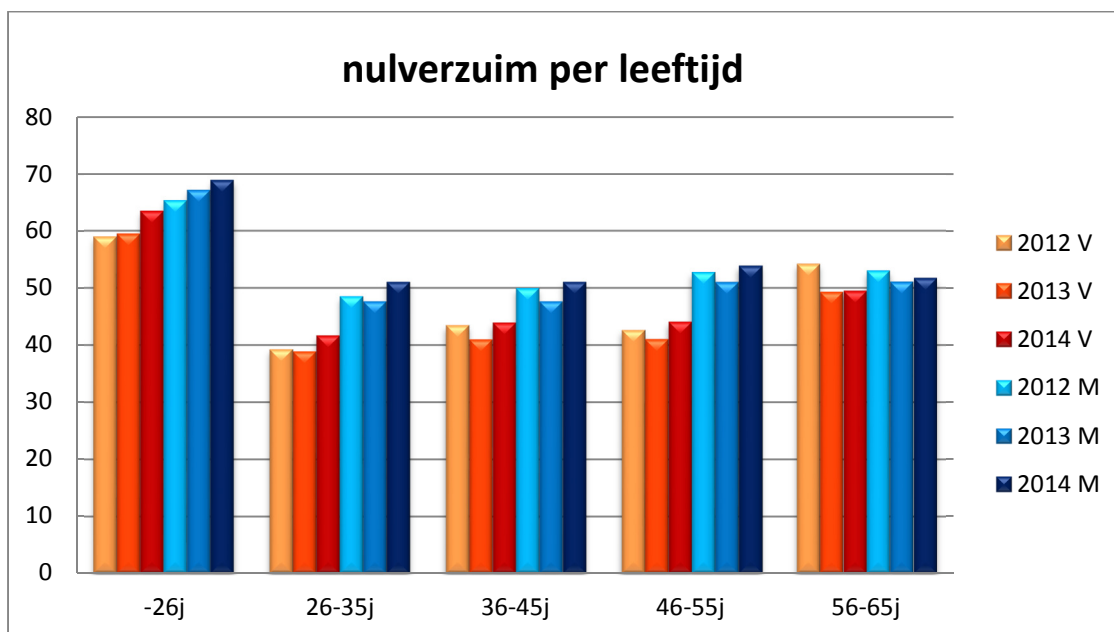
In de volgende tabellen werken we telkens met het nulverzuimpercentage rekening houdend met eendagsziekteverloven.

3.2.1. Nulverzuimpercentage per leeftijdsgroep

2012	-26j	26-35j	36-45j	46-55j	56-65j
Mannen	65,32%	48,55%	49,93%	52,76%	53,02%
Vrouwen	58,97%	39,23%	43,49%	42,63%	54,23%
Totaal	60,28%	41,44%	45,05%	45,52%	53,76%

2013	-26j	26-35j	36-45j	46-55j	56-65j
Mannen	67,15%	47,63%	47,62%	51,01%	51,05%
Vrouwen	59,50%	38,94%	41,00%	41,03%	49,29%
Totaal	61,05%	40,96%	42,61%	43,80%	49,96%

2014	-26j	26-35j	36-45j	46-55j	56-65j
Mannen	68,86%	51,04%	51,03%	53,87%	51,70%
Vrouwen	63,45%	41,66%	43,94%	44,07%	49,46%
Totaal	64,56%	43,82%	45,66%	46,72%	50,29%



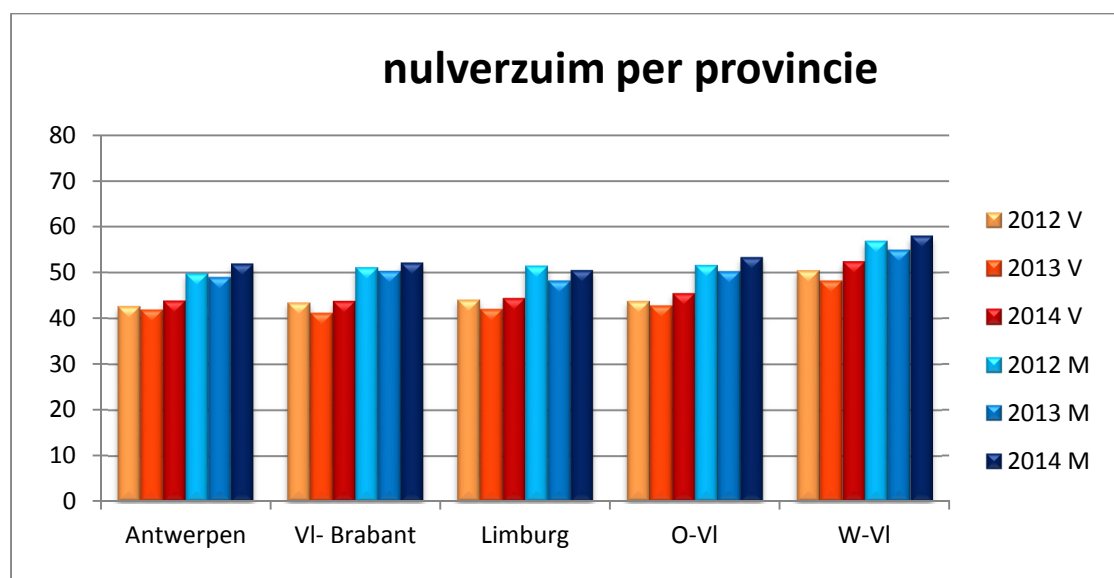
Het nulverzuimpercentage is het hoogst in de leeftijdscategorie van -26j, zowel bij de mannen als bij de vrouwen. Daarnaast zien we ook dat het nulverzuimpercentage bij mannen hoger is dan bij vrouwen. Opvallend is wel dat het nulverzuim ook vrij hoog is in de groep 56-65 jaar.

3.2.2. Nulverzuim per provincie

2012	Antwerpen	VI- Brabant	Limburg	O-VI	W-VI
Mannen	49,78%	51,16%	51,49%	51,64%	56,88%
Vrouwen	42,76%	43,53%	44,11%	43,88%	50,53%
Totaal	44,56%	45,67%	46,08%	45,84%	52,41%

2013	Antwerpen	VI- Brabant	Limburg	O-VI	W-VI
Mannen	49,04%	50,39%	48,30%	50,31%	54,99%
Vrouwen	42,00%	41,28%	42,14%	42,87%	48,24%
Totaal	43,78%	43,20%	43,83%	44,83%	50,19%

2014	Antwerpen	VI- Brabant	Limburg	O-VI	W-VI
Mannen	51,93%	52,13%	50,49%	53,29%	58,00%
Vrouwen	43,91%	43,87%	44,48%	45,53%	52,50%
Totaal	45,91%	45,91%	46,11%	47,54%	54,07%



Antwerpen en Vlaams-Brabant hebben het laagste nulverzuimpercentage. West-Vlaanderen noteert het hoogste nulverzuimpercentage.

4.1. Ziektedagen per afwezigheidsperiode

4.1.1. Algemeen

In de volgende tabellen verdelen we de ziektedagen volgens de duur van de afwezigheidsperiode waarin ze werden opgenomen.

Bij de bespreking van de ziektedagen en het gemiddelde aantal ziektedagen gaat het over de absolute gegevens. Er wordt dus geen rekening gehouden met de stijging van het aantal personeelsleden of met bepaalde categorieën van personeelsleden.

Ziektedagen	2012	%	2013	%	2014	%
1-10d	377.363	15,90%	404.787	16,57%	355.202	14,13%
11-30d	290.106	12,22%	293.342	12,01%	301.354	11,99%
31-180d	1.036.471	43,66%	1.122.121	45,93%	1.176.682	46,80%
>180d	669.968	28,22%	623.035	25,50%	680.873	27,08%

Bij de verdeling van de ziektedagen over de duur van de afwezigheidsperiode zien we een stijging in alle categorieën behalve in de categorie 1-10 dagen. De stijging is het meest uitgesproken in de categorie >180 d.

73,88% van het aantal ziektedagen is lang ziekteverzuim (meer dan 30 dagen).

4.1.2. Afwezigheidsperiode gerelateerd aan leeftijdscategorie en geslacht

% ziektedagen per leeftijdscategorie mannen 2012					
	-26j	26-35j	36-45j	46-55j	56-65j
1-10d	53,85%	41,07%	27,30%	15,55%	4,71%
11-30d	20,92%	17,87%	15,54%	13,19%	5,16%
31-180d	22,75%	35,16%	44,67%	45,10%	41,09%
>180d	2,48%	5,90%	12,49%	26,16%	49,03%
	100,00%	100,00%	100,00%	100,00%	100,00%

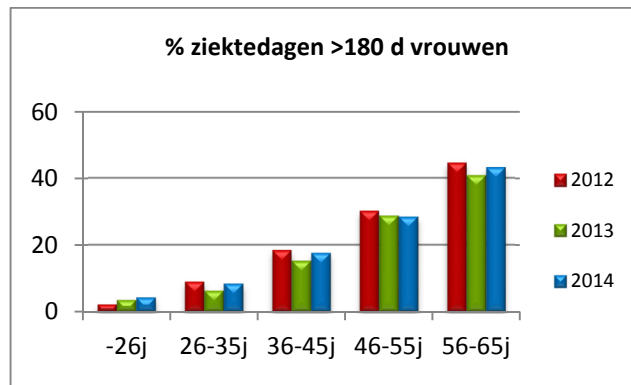
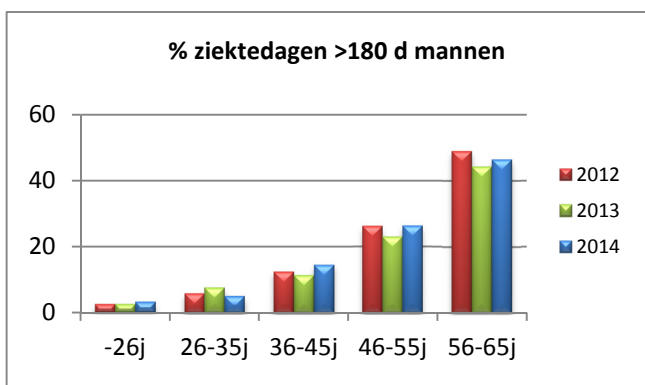
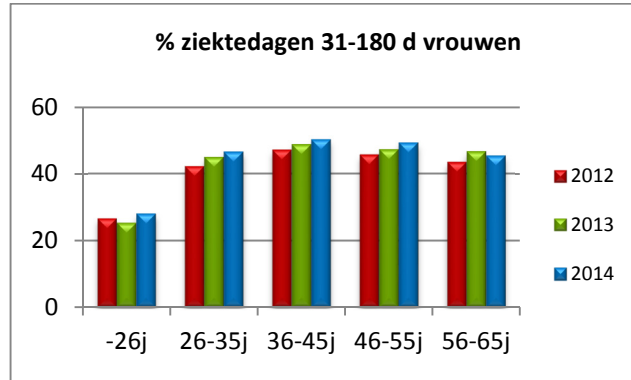
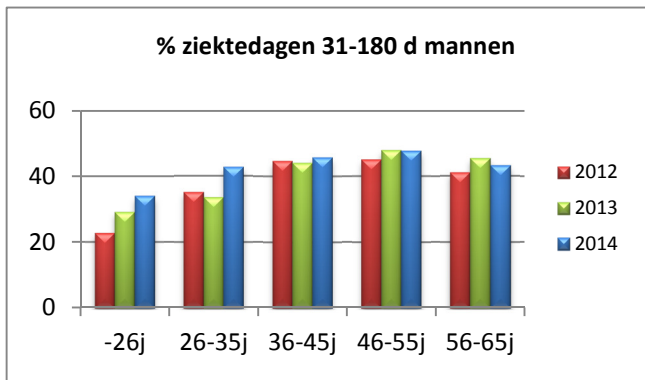
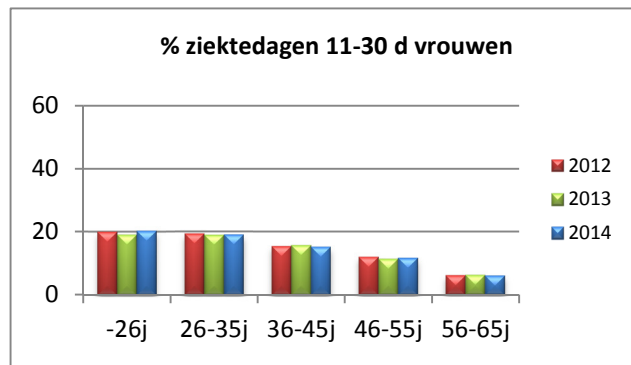
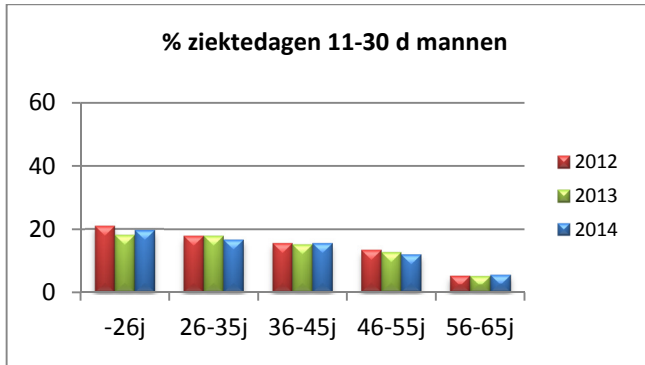
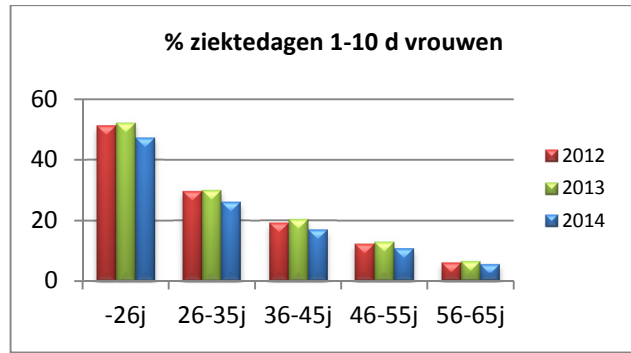
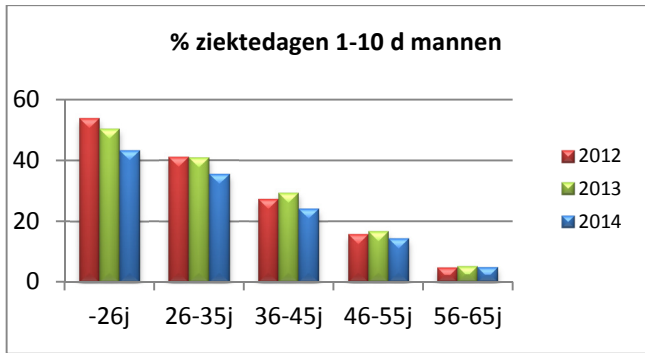
% ziektedagen per leeftijdscategorie mannen 2013					
	-26j	26-35j	36-45j	46-55j	56-65j
1-10d	50,38%	40,93%	29,29%	16,57%	5,18%
11-30d	18,04%	17,88%	15,17%	12,55%	5,14%
31-180d	29,09%	33,58%	44,10%	47,92%	45,38%
>180d	2,49%	7,60%	11,43%	22,96%	44,31%
	100,00%	100,00%	100,00%	100,00%	100,00%

% ziektedagen per leeftijdscategorie mannen 2014					
	-26j	26-35j	36-45j	46-55j	56-65j
1-10d	43,30%	35,48%	24,17%	14,17%	4,86%
11-30d	19,64%	16,69%	15,56%	11,85%	5,53%
31-180d	33,93%	42,76%	45,74%	47,73%	43,17%
>180d	3,13%	5,08%	14,52%	26,26%	46,45%
	100,00%	100,00%	100,00%	100,00%	100,00%

% ziektedagen per leeftijdscategorie vrouwen 2012					
	-26j	26-35j	36-45j	46-55j	56-65j
1-10d	51,25%	29,51%	19,12%	12,22%	5,96%
11-30d	19,97%	19,34%	15,44%	12,00%	6,21%
31-180d	26,57%	42,06%	46,96%	45,60%	43,35%
>180d	2,22%	9,08%	18,48%	30,19%	44,48%
	100,00%	100,00%	100,00%	100,00%	100,00%

% ziektedagen per leeftijdscategorie vrouwen 2013					
	-26j	26-35j	36-45j	46-55j	56-65j
1-10d	52,15%	29,87%	20,35%	12,83%	6,37%
11-30d	19,04%	18,99%	15,73%	11,38%	6,30%
31-180d	25,18%	44,79%	48,63%	47,07%	46,52%
>180d	3,63%	6,35%	15,29%	28,73%	40,81%
	100,00%	100,00%	100,00%	100,00%	100,00%

% ziektedagen per leeftijdscategorie vrouwen 2014					
	-26j	26-35j	36-45j	46-55j	56-65j
1-10d	47,28%	26,02%	16,98%	10,69%	5,44%
11-30d	20,27%	19,06%	15,19%	11,71%	6,10%
31-180d	28,04%	46,45%	50,08%	49,09%	45,26%
>180d	4,40%	8,47%	17,75%	28,52%	43,21%
	100,00%	100,00%	100,00%	100,00%	100,00%



Uit deze cijfers leiden we af dat korte afwezig­heden op­merkelijk meer voor­komen bij jongere personeelsleden en langere afwezig­heden meer bij de oudere personeelsleden.

4.1.3. Ziekte-dagen (2 tot 9 dagen) verdeeld over de maanden van het jaar

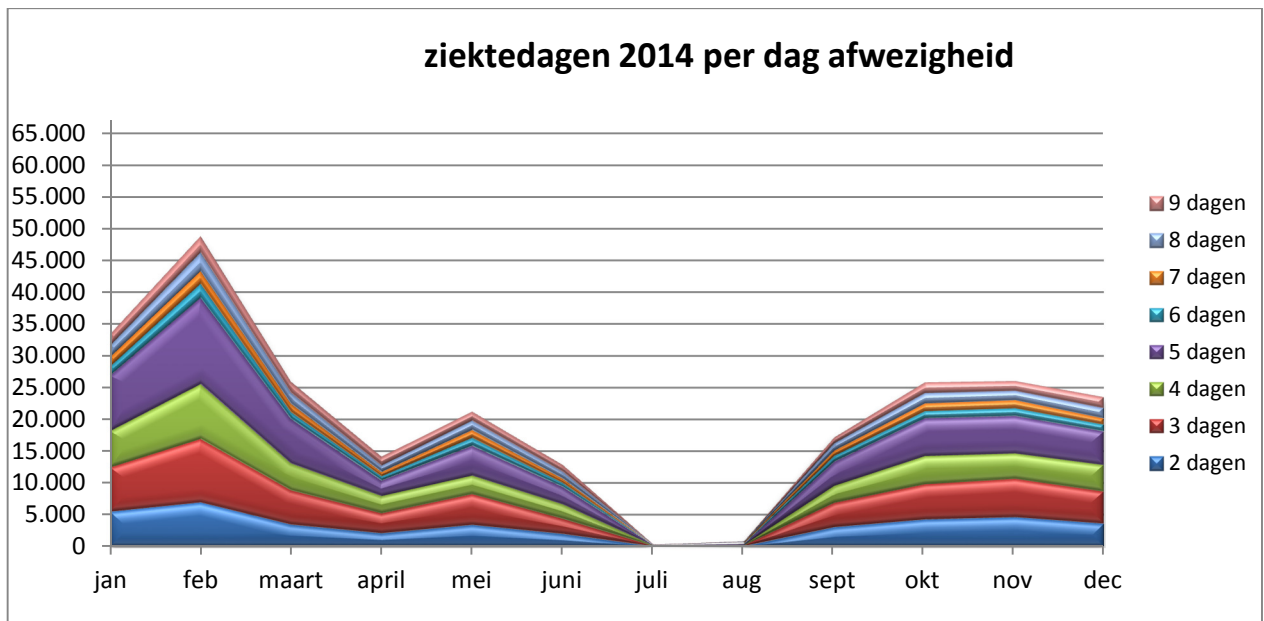
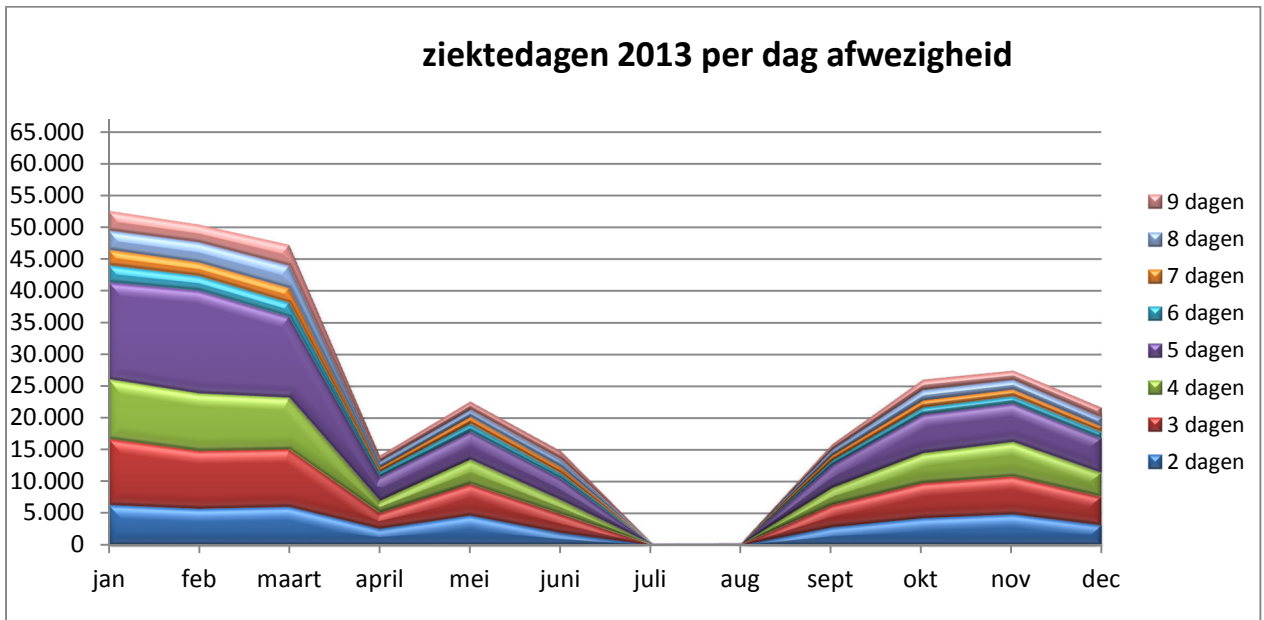
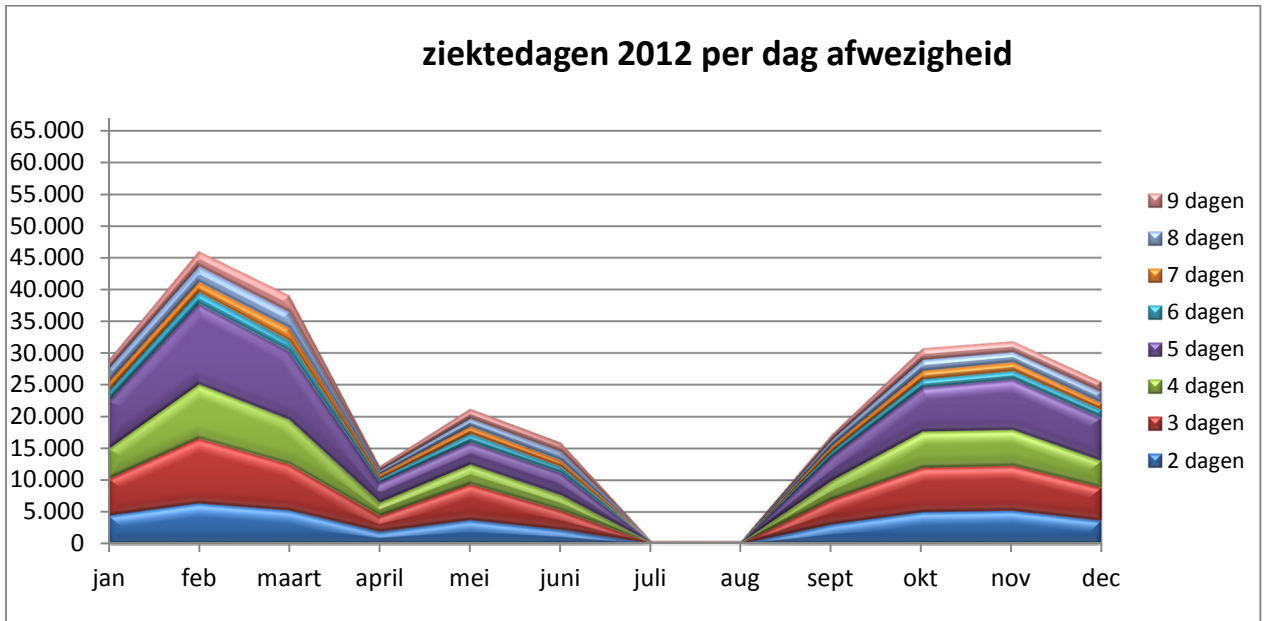
2012	Maand												
Dagen	jan	feb	maart	april	mei	juni	juli	aug	Sept	okt	nov	dec	totaal
2	4.462	6.353	5.230	1.903	3.762	2.240	34	81	3.064	4.977	5.216	3.620	40.942
3	5.739	10.186	7.301	2.504	5.606	2.995	64	78	3.963	6.993	7.057	5.213	57.699
4	4.699	8.511	6.997	2.070	3.073	2.396	66	49	2.917	5.710	5.620	4.168	46.276
5	7.488	12.659	10.750	3.157	3.509	3.515	82	71	3.842	6.903	7.976	6.783	66.735
6	1.451	1.826	1.672	562	1.279	938	18	39	805	1.225	1.266	1.195	12.276
7	1.477	1.557	1.901	643	1.139	930	46	30	805	1.312	1.340	1.042	12.222
8	2.122	2.504	2.494	679	1.320	1.463	53	55	1.036	1.779	1.642	1.773	16.920
9	1.360	2.353	2.719	715	1.538	1.447	47	42	838	1.828	1.722	1.681	16.290
Totaal	28.798	45.949	39.064	12.233	21.226	15.924	410	445	17.270	30.727	31.839	25.475	269.360

2013	Maand												
Dagen	jan	feb	maart	april	mei	juni	juli	aug	sept	okt	nov	dec	totaal
2	6.320	5.755	6.049	2.581	4.660	1.959	46	28	2.838	4.256	4.850	3.136	42.478
3	10.410	9.049	9.011	2.497	4.978	2.917	57	81	3.511	5.516	5.974	4.484	58.485
4	9.388	9.039	8.097	1.887	3.804	2.189	48	60	2.670	4.698	5.410	3.726	51.016
5	15.234	16.200	12.752	3.816	4.442	3.395	86	107	3.627	6.064	6.090	5.427	77.240
6	2.678	2.256	2.221	731	1.215	828	37	29	710	1.148	1.117	992	13.962
7	2.472	2.176	2.307	742	1.133	1.019	34	20	827	1.131	1.098	936	13.895
8	2.997	3.146	3.541	962	1.129	1.227	46	14	933	1.689	1.523	1.377	18.584
9	3.074	2.814	3.260	938	1.297	1.334	36	52	871	1.586	1.464	1.661	18.387
Totaal	52.573	50.435	47.238	14.154	22.658	14.868	390	391	15.987	26.088	27.526	21.739	294.047

2014	Maand												
Dagen	jan	feb	maart	april	mei	juni	juli	aug	sept	okt	nov	dec	totaal
2	5.450	6.924	3.469	2.097	3.397	1.999	38	64	3.061	4.271	4.615	3.601	38.986
3	6.992	9.989	5.399	3.142	4.835	2.364	39	105	3.814	5.510	6.035	5.065	53.289
4	5.717	8.621	4.248	2.725	2.986	2.336	79	83	2.752	4.490	4.056	4.231	42.324
5	8.712	13.534	6.964	2.437	4.627	2.711	65	156	3.767	5.927	5.857	5.253	60.010
6	1.381	2.229	1.093	673	1.282	614	6	47	918	1.115	1.176	1.022	11.556
7	1.507	2.011	1.264	649	1.207	638	11	229	808	1.194	1.266	990	11.774
8	1.811	2.898	1.804	1.065	1.527	1.157	18	86	1.193	1.658	1.518	1.641	16.376
9	1.805	2.550	1.684	1.420	1.389	1.061	63	55	896	1.696	1.501	1.711	15.831
Totaal	33.375	48.756	25.925	14.208	21.250	12.880	319	825	17.209	25.861	26.024	23.514	250.146

Traditioneel is het voorjaar een piekperiode voor kort ziekteverzuim. Voor de ziekte-dagen van 2 tot 9 dagen zien we in 2014 een piek in februari.

In de grafieken op de volgende bladzijde wordt het lagere aantal ziekte-dagen in de vakantieperiodes opnieuw duidelijk zichtbaar. Net als in 2012 en 2013 viel de paasvakantie van 2014 volledig in de maand april, wat duidelijk te zien is in de cijfers voor die maand.



4.2. Gemiddeld aantal ziektedagen per personeelslid

Onder punt 2.1.2 werd al aangehaald dat in 2014 het gemiddelde aantal ziektedagen per personeelslid 14,89 dagen bedroeg. Dat gaan we nu verder in detail bekijken.

4.2.1. Gemiddeld aantal ziektedagen per leeftijdsgroep

2012	-26j	26-35j	36-45j	46-55j	56-65j
Mannen	3,99	4,92	7,29	11,16	34,71
Vrouwen	4,93	9,67	11,99	17,99	29,69

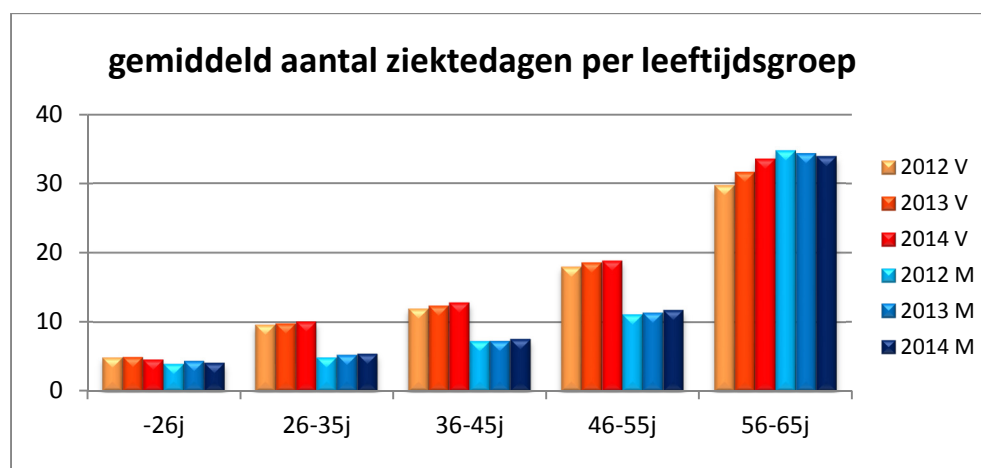
2013	-26j	26-35j	36-45j	46-55j	56-65j
Mannen	4,42	5,31	7,28	11,36	34,30
Vrouwen	4,97	9,81	12,36	18,57	31,59

2014	-26j	26-35j	36-45j	46-55j	56-65j
Mannen	4,15	5,46	7,55	11,73	33,88
Vrouwen	4,61	10,06	12,83	18,85	33,52

We zien dat het aantal ziektedagen stijgt met de leeftijd. In de meeste leeftijdsgroepen zijn de vrouwen gemiddeld meer dagen afwezig dan de mannen. Dat geldt niet voor de oudste leeftijdsgroep waar de mannen gemiddeld iets meer dagen afwezig zijn dan vrouwen.

Ten opzichte van 2013 stijgt het gemiddelde aantal ziektedagen voor mannen in alle leeftijdsgroepen behalve die van -25 jaar en 56-65 jaar.

Voor de vrouwen stijgt het gemiddeld aantal ziektedagen in alle groepen, behalve de jongste. De stijging is het meest uitgesproken in de oudste leeftijdsgroep.



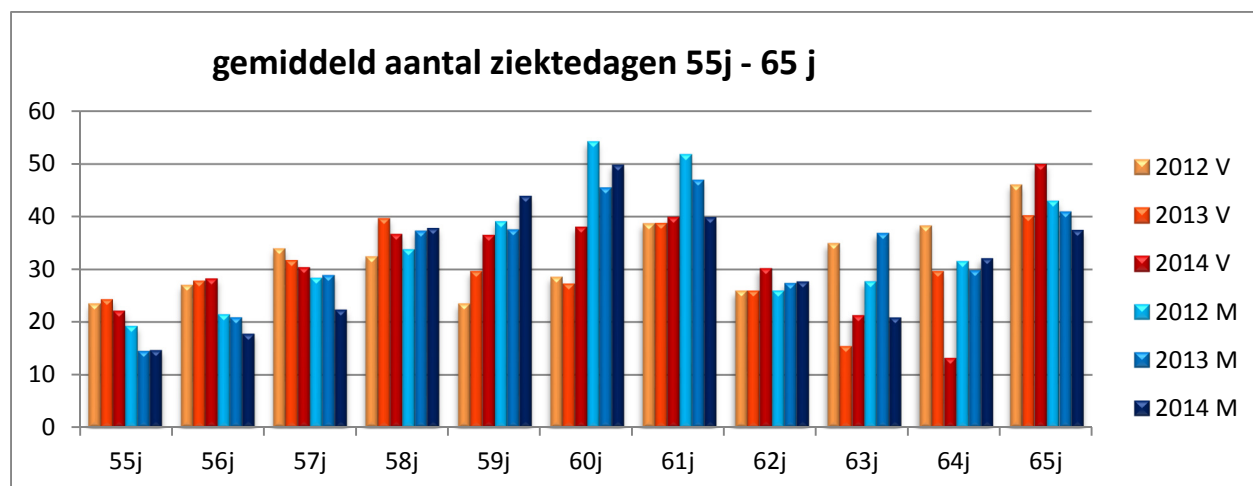
Wij geven hier ook de cijfers per leeftijd van 55 tot 65 jaar:

2012	55j	56j	57j	58j	59j	60j	61j	62j	63j	64j	65j
Mannen	19,26	21,49	28,42	33,83	39,11	54,21	51,77	25,95	27,76	31,59	42,96
Vrouwen	23,55	27,06	34,02	32,46	23,52	28,61	38,73	25,99	34,97	38,30	46,11

2013	55j	56j	57j	58j	59j	60j	61j	62j	63j	64j	65j
Mannen	14,56	20,90	28,96	37,36	37,59	45,56	46,97	27,40	36,92	29,87	40,98
Vrouwen	24,32	27,86	31,72	39,68	29,67	27,31	38,81	26,00	15,44	29,69	40,27

2014	55j	56j	57j	58j	59j	60j	61j	62j	63j	64j	65j
Mannen	14,77	17,91	22,43	37,88	43,94	49,82	39,95	27,79	20,96	32,19	37,54
Vrouwen	22,17	28,26	30,38	36,70	36,55	38,06	39,98	30,20	21,31	13,23	49,96

Bij de mannen is het gemiddelde aantal ziekte-dagen het hoogst op de leeftijd van 60 jaar, bij de vrouwen op 65 jaar. Maar zowel bij de mannen als bij de vrouwen is de piek kleiner dan de vorige jaren.

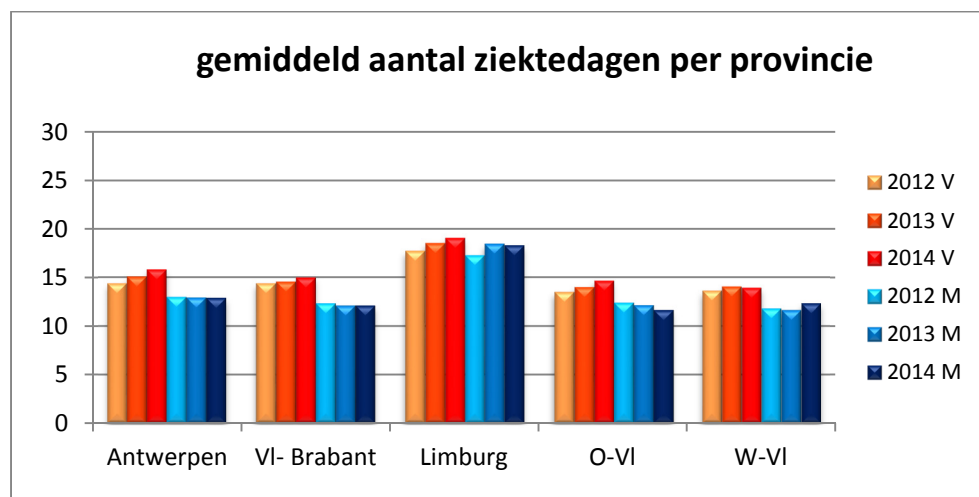


4.2.2. Gemiddeld aantal ziekte-dagen per provincie

2012	Antwerpen	Vl- Brabant	Limburg	O-Vl	W-Vl
Mannen	12,96	12,29	17,23	12,36	11,77
Vrouwen	14,36	14,39	17,71	13,49	13,61

2013	Antwerpen	Vl- Brabant	Limburg	O-Vl	W-Vl
Mannen	12,88	12,05	18,43	12,09	11,62
Vrouwen	15,07	14,55	18,48	13,97	14,04

2014	Antwerpen	Vl- Brabant	Limburg	O-Vl	W-Vl
Mannen	12,90	12,09	18,25	11,62	12,33
Vrouwen	15,80	14,96	19,02	14,65	13,90



Limburg blijft de provincie met het grootste gemiddeld aantal ziekte-dagen. Bij de vrouwen stijgt het gemiddelde aantal ziekte-dagen overall, behalve in West-Vlaanderen. Bij de mannen stijgt het alleen in Antwerpen, Vlaams-Brabant en West-Vlaanderen.

4.2.3. Gemiddeld aantal ziekte-dagen per provincie per leeftijdsgroep

We kijken hier naar de groepen van de oudste personeelsleden, omdat die de meest relevante gegevens bevatten.

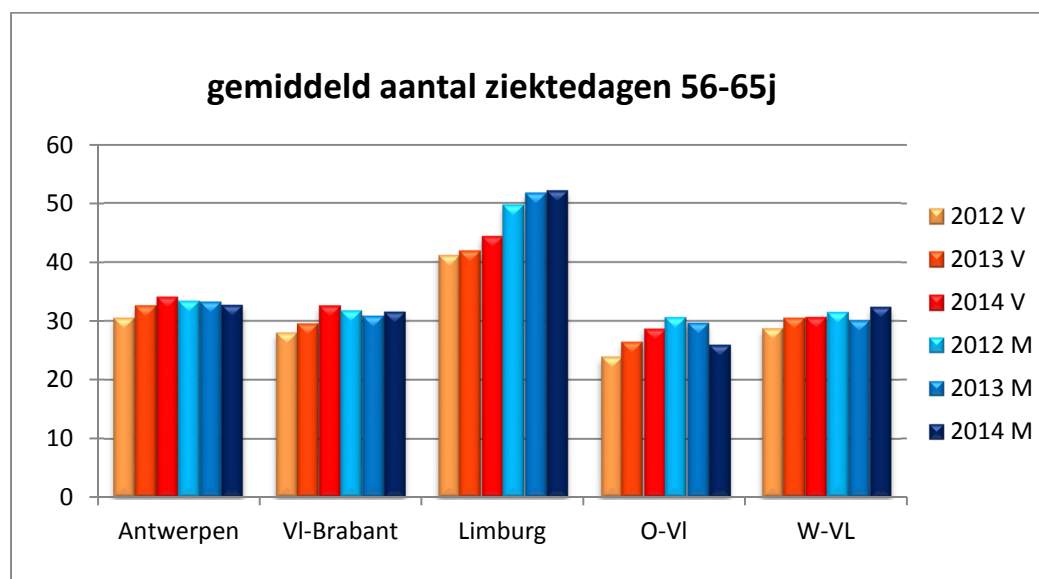
leeftijdsgroep 56-65 j:

2012	Antwerpen	VI- Brabant	Limburg	O-VI	W-VI
Mannen	33,37	31,74	49,67	30,62	31,48
Vrouwen	30,51	27,96	41,14	23,90	28,68

2013	Antwerpen	VI-Brabant	Limburg	O-VI	W-VI
Mannen	33,24	30,83	51,69	29,63	30,07
Vrouwen	32,57	29,51	41,87	26,40	30,50

2014	Antwerpen	VI-Brabant	Limburg	O-VI	W-VI
Mannen	32,68	31,54	52,10	25,91	32,33
Vrouwen	34,11	32,59	44,34	28,69	30,65

Voor de mannen daalt het gemiddeld aantal ziekte-dagen in Antwerpen en Oost-Vlaanderen; voor de vrouwen stijgt het aantal ziekte-dagen overal. Opmerkelijk blijven de hoge cijfers in Limburg.

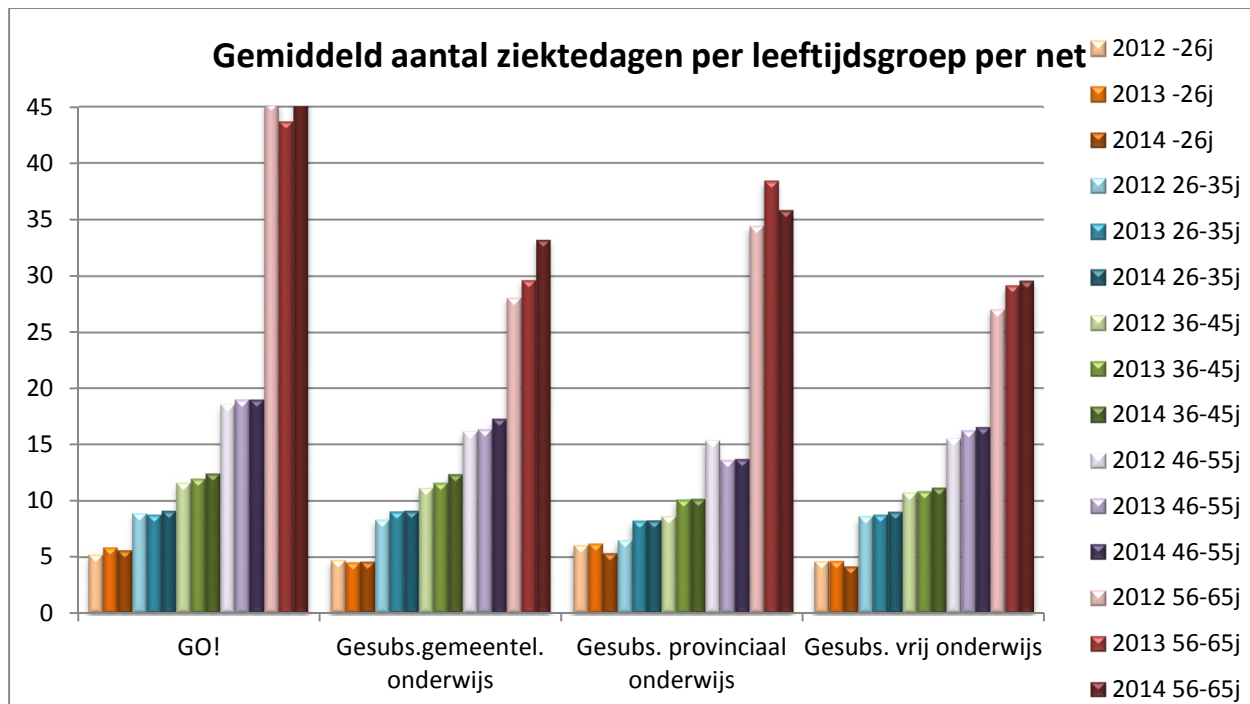


4.2.4. Gemiddeld aantal ziekte-dagen per leeftijdsgroep per net

2012	-26j	26-35j	36-45j	46-55j	56-65j
GO!	5,21	8,85	11,55	18,51	45,28
Gesubs. gemeentel. ond.	4,73	8,30	11,11	16,11	28,12
Gesubs. provinciaal ond.	6,03	6,49	8,60	15,31	34,47
Gesubs. vrij onderwijs	4,62	8,59	10,67	15,50	27,08

2013	-26j	26-35j	36-45j	46-55j	56-65j
GO!	5,83	8,75	11,92	18,95	43,66
Gesubs. gemeentel. ond.	4,54	9,03	11,56	16,33	29,63
Gesubs. provinciaal ond.	6,19	8,20	10,09	13,60	38,43
Gesubs. vrij onderwijs	4,63	8,74	10,81	16,24	29,16

2014	-26j	26-35j	36-45j	46-55j	56-65j
GO!	5,57	9,09	12,38	18,95	45,84
Gesubs. gemeentel. ond.	4,59	9,10	12,34	17,26	33,23
Gesubs. provinciaal ond.	5,33	8,22	10,14	13,70	35,85
Gesubs. vrij onderwijs	4,16	9,00	11,14	16,53	29,62



Het Gemeenschapsonderwijs heeft in de leeftijdsgroep 56-65j het hoogste gemiddeld aantal ziektedagen. Het gesubsidieerd provinciaal onderwijs en het GO! hebben verhoudingsgewijze de grootste groep personeelsleden in deze leeftijdscategorie.

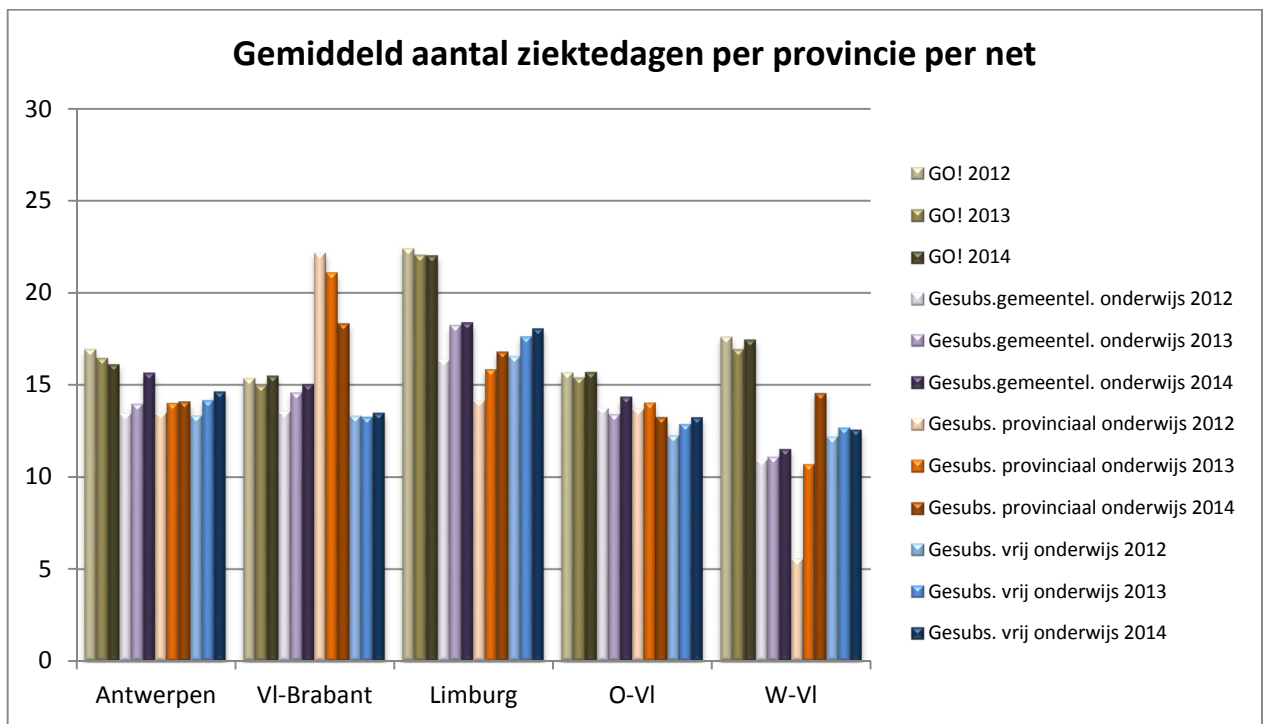
4.2.5. Gemiddeld aantal ziektedagen per provincie per net

2012	Antwerpen	Vl-Brabant	Limburg	O-Vl	W-Vl
GO!	16,92	15,35	22,40	15,66	17,60
Gesubs. gemeentel. ond.	13,44	13,54	16,34	13,71	10,93
Gesubs. provinciaal ond.	13,48	22,16	14,13	13,68	5,55
Gesubs. vrij onderwijs	13,34	13,31	16,55	12,26	12,18

2013	Antwerpen	Vl-Brabant	Limburg	O-Vl	W-Vl
GO!	16,46	14,98	22,05	15,41	16,93
Gesubs. gemeentel. ond.	13,96	14,57	18,24	13,40	11,09
Gesubs. provinciaal ond.	14,04	21,10	15,86	14,05	10,73
Gesubs. vrij onderwijs	14,16	13,25	17,61	12,86	12,68

2014	Antwerpen	Vl-Brabant	Limburg	O-Vl	W-Vl
GO!	16,09	15,49	22,01	15,68	17,45
Gesubs. gemeentel. ond.	15,65	15,02	18,37	14,34	11,52
Gesubs. provinciaal ond.	14,11	18,33	16,79	13,25	14,56
Gesubs. vrij onderwijs	14,61	13,47	18,05	13,23	12,56

Er is één uitschieter: het Gemeenschapsonderwijs in Limburg.



4.2.6. Gemiddeld aantal ziektedagen per provincie per leeftijdsgroep per net

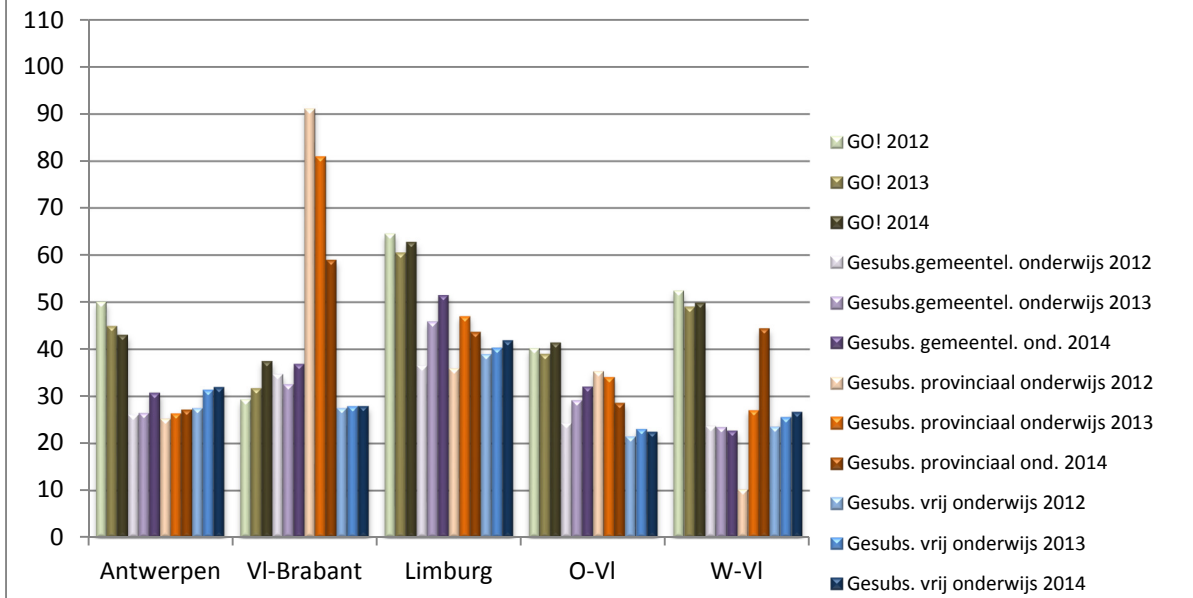
- leeftijdsgroep 56-65 j:

2012	Antwerpen	VI-Brabant	Limburg	O-VI	W-VI
GO!	50,09	29,31	64,56	40,18	52,49
Gesubs. gemeentel. ond.	26,09	34,71	36,52	24,37	23,76
Gesubs. provinciaal ond.	25,22	91,12	35,95	35,30	10,27
Gesubs. vrij onderwijs	27,55	27,52	38,96	21,54	23,62

2013	Antwerpen	VI-Brabant	Limburg	O-VI	W-VI
GO!	45,00	31,74	60,55	39,02	49,03
Gesubs. gemeentel. ond.	26,42	32,55	45,96	29,16	23,48
Gesubs. provinciaal ond.	26,62	81,02	47,14	34,29	27,30
Gesubs. vrij onderwijs	31,43	27,94	40,34	23,12	25,64

2014	Antwerpen	VI-Brabant	Limburg	O-VI	W-VI
GO!	43,16	37,55	62,82	41,49	49,94
Gesubs. gemeentel. ond.	30,84	36,91	51,50	32,10	22,78
Gesubs. provinciaal ond.	27,24	59,03	43,76	28,68	44,53
Gesubs. vrij onderwijs	32,00	27,94	41,88	22,51	26,74

Gemiddeld aantal ziektedagen per provincie 56-65j per net



Hier merken we duidelijk dezelfde patronen als in de cijfers voor alle leeftijdsgroepen samen. Het gesubsidieerd provinciaal onderwijs in Vlaams-Brabant en het Gemeenschapsonderwijs in Limburg hebben voor deze groep 56 – 65 jaar een gemiddelde van meer dan 60 ziektedagen.

4.2.7. Gemiddeld aantal ziektedagen per onderwijscategorie

2012	Ond	Dir	ParaM	Opv	Admin	Tech	MVD	Totaal
Mannen	13,08	13,40	12,01	12,71	9,79	13,68	51,08	13,11
Vrouwen	14,35	15,30	14,39	15,12	14,56	12,58	48,86	14,50

2013	Ond	Dir	ParaM	Opv	Admin	Tech	MVD	Totaal
Mannen	13,06	14,99	8,95	13,24	10,18	11,79	40,24	13,14
Vrouwen	14,94	15,33	14,75	16,41	13,96	13,18	42,83	15,01

2014	Ond	Dir	ParaM	Opv	Admin	Tech	MVD	Totaal
Mannen	12,95	14,61	11,17	14,78	9,05	10,86	66,06	13,15
Vrouwen	15,54	14,31	15,45	16,14	14,39	12,98	42,61	15,49

In deze cijfers vallen vooral die voor het meesters-, vak- en dienstponeel op. Het gaat hier echter om een uitdovende personeelscategorie, met een oververtegenwoordiging van oudere personeelsleden.

Op vraag van de onderwijspartners maken we een uitsplitsing voor het onderwijzend en directiepersoneel voor het basisonderwijs, secundair onderwijs, deeltijds kunstonderwijs en volwassenonderwijs:

2013	Ond	Dir
Basis	14,24	15,97
Secundair	15,16	14,71
DKO	10,57	13,71
VO	12,82	10,52

2014	Ond	Dir
Basis	15,09	14,73
Secundair	15,12	14,97
DKO	10,87	12,56
VO	13,91	11,00

We merken op dat het directiepersoneel in het secundair onderwijs het hoogst scoort qua gemiddeld aantal ziekte dagen. Opmerkelijk is ook dat enkel het directiepersoneel in het deeltijds kunstonderwijs een hoger aantal gemiddelde ziekte dagen heeft dan het onderwijspersoneel van zijn onderwijsniveau.

5.1. Top 5 ziektedagen en ziektegevallen per aandoening

De controlefirma stelt ook de ziektecijfers opgedeeld volgens de diagnosegroepen ter beschikking. We vermelden niet alle diagnosegroepen. We maken een top 5 met de meest voorkomende aandoeningen.

5.1.1. Top 5 ziektedagen

Top 5 van het totale % ziektedagen per aandoening (2012)

Mannen		Vrouwen	
Psychosociaal	39,02%	Psychosociaal	30,82%
Gewrichten	11,02%	Gewrichten	9,02%
Rug	8,59%	Rug	8,16%
Zenuwstelsel	4,97%	Gynaecologisch	8,12%
Maag - darmen	4,05%	Griep	4,74%
Totaal	67,65%		60,86%

Top 5 van het totale % ziektedagen per aandoening (2013)

Mannen		Vrouwen	
Psychosociaal	39,45%	Psychosociaal	31,64%
Gewrichten	10,91%	Gewrichten	9,44%
Rug	7,48%	Rug	7,78%
Griep	4,97%	Gynaecologisch	7,75%
Zenuwstelsel	4,69%	Griep	5,88%
Totaal	67,50%		62,49%

Top 5 van het totale % ziektedagen per aandoening (2014)

Mannen		Vrouwen	
Psychosociaal	40,83%	Psychosociaal	35,13%
Gewrichten	11,62%	Gewrichten	8,96%
Rug	6,66%	Rug	7,52%
Zenuwstelsel	4,56%	Gynaecologisch	7,29%
Cardio	4,01%	Zenuwstelsel	4,44%
Totaal	67,67%		63,35%

We zien in 2014 dat psychosociale aandoeningen veruit de meeste ziektedagen opeisen. In 2014 was 36,43% van de ziektedagen veroorzaakt door een psychosociale oorzaak, terwijl in 2013 psychosociale aandoeningen aan de basis lagen voor 33,49% van de ziektedagen. In 2012 was dat 32,85%.

5.1.2. Top 5 ziektegevallen

Top 5 van het totale % ziektegevallen per aandoening (2012)

Mannen		Vrouwen	
Griep	11,64%	Griep	12,90%
Psychosociaal	6,89%	Psychosociaal	7,68%
Maag en darmen	5,72%	Maag en darmen	6,93%
Rug	4,12%	Neus, keel, oren	6,01%
Neus, keel, oren	3,88%	Rug	3,87%
Totaal	32,25%		37,38%
1dz	52,82%	1dz	45,29%

Top 5 van het totale % ziektegevallen per aandoening (2013)

Mannen		Vrouwen	
Griep	14,19%	Griep	15,38%
Psychosociaal	6,79%	Psychosociaal	7,67%
Maag en darmen	5,65%	Maag en darmen	6,44%
Neus, keel, oren	3,82%	Neus, keel, oren	5,56%
Rug	3,74%	Rug	3,61%
Totaal	34,19%		38,66%
1dz	51,84%	1dz	44,40%

Top 5 van het totale % ziektegevallen per aandoening (2014)

Mannen		Vrouwen	
Griep	11,11%	Griep	11,86%
Psychosociaal	7,64%	Psychosociaal	9,00%
Maag en darmen	5,76%	Maag en darmen	6,62%
Rug	3,97%	Neus, keel, oren	5,71%
Neus, keel, oren	3,84%	Rug	3,79%
Totaal	32,31%		36,98%
1dz	52,85%	1dz	45,25%

Eëndagsziekteverlof (1dz) wordt beschouwd als een categorie van ziektegevallen, maar hieraan wordt geen aandoening gekoppeld omdat er geen attest door een dokter moet worden ingevuld.

Het aandeel psychosociale ziektegevallen is gestegen bij de mannen en bij de vrouwen.

5.2. Ziekteverzuim wegens psychosociale aandoening

5.2.1. Ziekteverzuim wegens psychosociale aandoening per leeftijdsgroep

Als we de gegevens vergelijken per leeftijdscategorie blijkt dat psychosociale ziektedagen zich in grote mate voordoen in de oudere leeftijdsgroepen. Dit jaar is er een opmerkelijke stijging in de leeftijdsgroep 36-45j, zowel bij de mannen als bij de vrouwen.

2013	-26j	26-35j	36-45j	46-55j	56-65j
Mannen	8,66%	19,73%	28,84%	33,44%	49,74%
Vrouwen	14,41%	34,11%	29,90%	29,18%	43,73%

2014	-26j	26-35j	36-45j	46-55j	56-65j
Mannen	9,16%	18,73%	36,23%	36,15%	49,82%
Vrouwen	18,64%	28,66%	33,99%	33,15%	44,77%

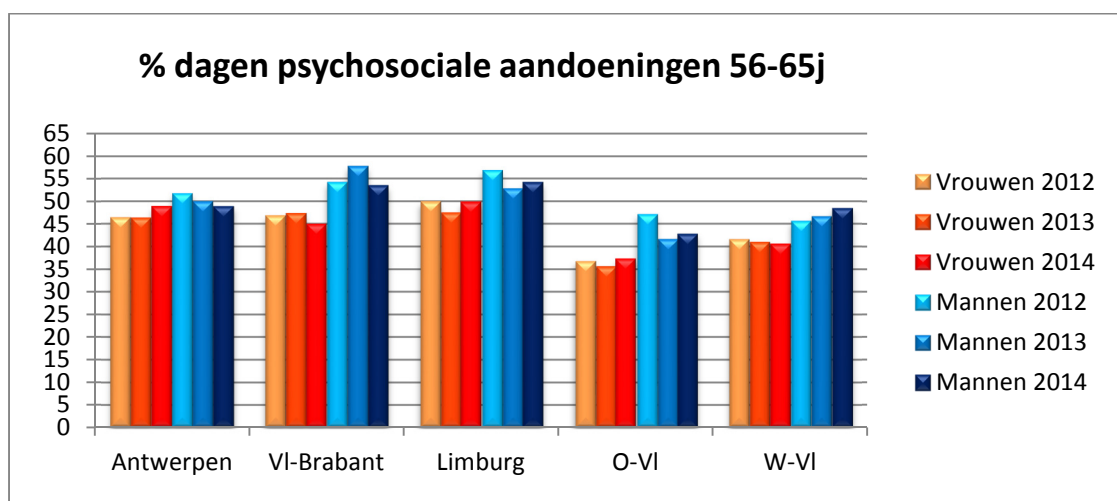
Hieronder volgen de cijfers voor de leeftijdsgroep van 56 tot en met 65 jaar en de leeftijdsgroep van 46 tot en met 55 jaar. De gegevens worden opgedeeld per provincie.

5.2.1.1. Percentage dagen psychosociale aandoening voor de leeftijdsgroep 56-65 j

2012	Antwerpen	Vl-Brabant	Limburg	O-Vl	W-Vl	Totaal
Mannen	51,75%	54,26%	56,83%	47,13%	45,70%	51,35%
Vrouwen	46,41%	46,77%	49,93%	36,76%	41,53%	44,58%

2013	Antwerpen	Vl-Brabant	Limburg	O-Vl	W-Vl	Totaal
Mannen	49,98%	57,78%	52,85%	41,65%	46,64%	49,77%
Vrouwen	46,34%	47,31%	47,44%	35,51%	40,89%	43,77%

2014	Antwerpen	Vl-Brabant	Limburg	O-Vl	W-Vl	Totaal
Mannen	48,92%	53,53%	54,26%	42,82%	48,53%	49,82%
Vrouwen	48,88%	44,94%	49,82%	37,34%	40,60%	44,83%

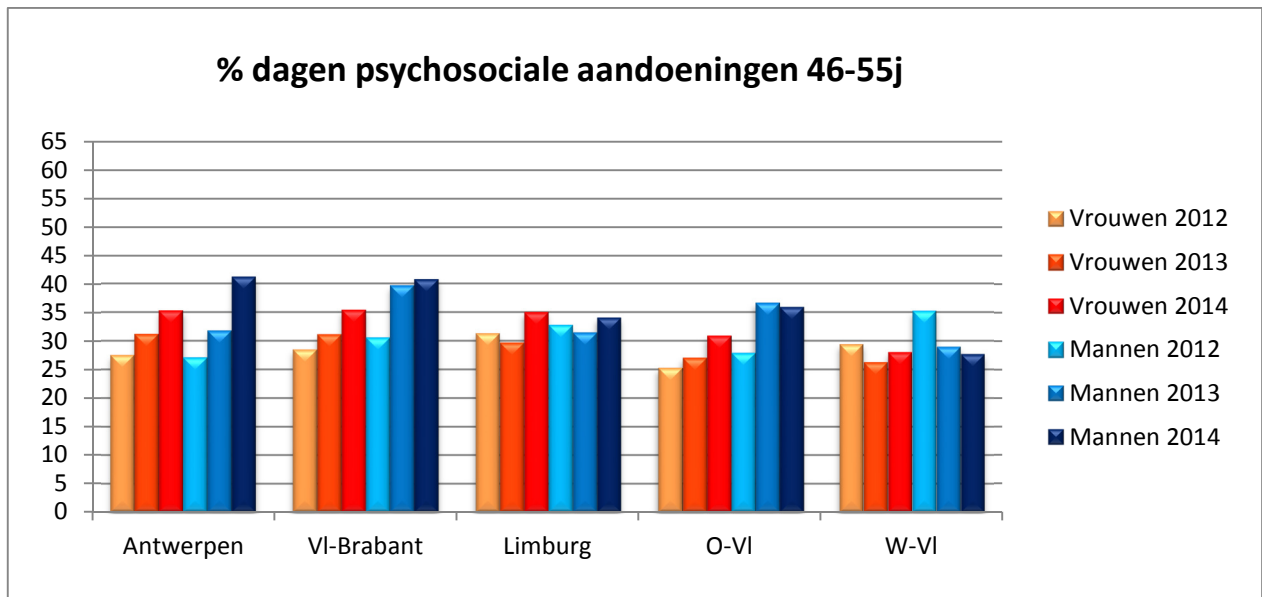


5.2.1.2. Percentage dagen psychosociale aandoening voor de leeftijdsgroep 46-55 j

2012	Antwerpen	VI-Brabant	Limburg	O-VI	W-VI	Totaal
Mannen	27,07%	30,56%	32,73%	27,84%	35,18%	30,20%
Vrouwen	27,48%	28,48%	31,28%	25,28%	29,36%	28,15%

2013	Antwerpen	VI-Brabant	Limburg	O-VI	W-VI	Totaal
Mannen	31,79%	39,64%	31,42%	36,61%	28,97%	33,44%
Vrouwen	31,18%	31,10%	29,66%	27,00%	26,21%	29,20%

2014	Antwerpen	VI-Brabant	Limburg	O-VI	W-VI	Totaal
Mannen	41,16%	40,74%	34,02%	35,88%	27,65%	36,15%
Vrouwen	35,28%	35,40%	34,99%	30,87%	28,03%	33,15%



5.2.1.3.. Conclusie

46,68% van de ziekte-dagen per provincie in de leeftijdsgroep 56-65 j en 33,70% in de leeftijdsgroep 46-55 j is te wijten aan een psychosociale aandoening.

Deze percentages zijn in vergelijking met 2013 licht gestegen voor de leeftijdsgroep 56-65j en beduidend gestegen voor de leeftijdsgroep 46-55j.

In de leeftijdsgroep 56-65j is deze stijging het sterkst bij de vrouwelijke personeelsleden in Antwerpen en voor de mannen in West-Vlaanderen.

In de leeftijdsgroep 46-55 j is deze stijging het sterkst bij de vrouwelijke personeelsleden in Limburg en voor de mannen in Antwerpen.

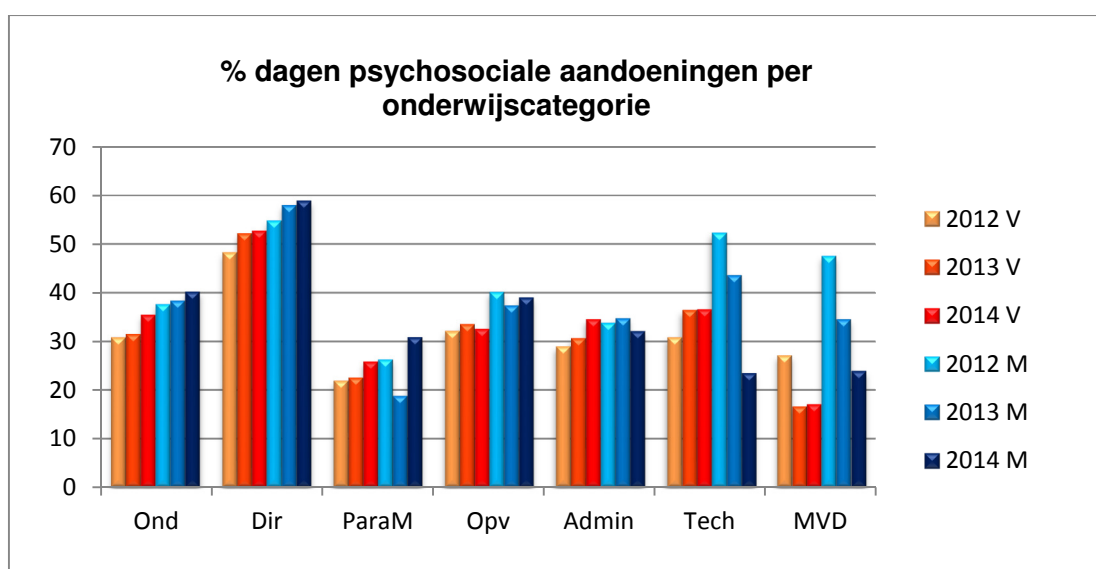
5.2.2. Percentage dagen psychosociale aandoening per onderwijscategorie

2012	Ond	Dir	ParaM	Opv	Admin	Tech	MVD	Totaal
Mannen	37,70%	54,82%	26,37%	40,20%	33,85%	52,33%	47,55%	38,99%
Vrouwen	30,85%	48,27%	21,95%	32,15%	28,97%	30,86%	27,14%	30,83%

2013	Ond	Dir	ParaM	Opv	Admin	Tech	MVD	Totaal
Mannen	38,39%	57,97%	18,90%	37,43%	34,78%	43,62%	34,61%	39,50%
Vrouwen	31,48%	52,20%	22,54%	33,55%	30,62%	36,46%	16,61%	31,64%

2014	Ond	Dir	ParaM	Opv	Admin	Tech	MVD	Totaal
Mannen	40,21%	58,91%	30,84%	39,02%	32,06%	23,47%	23,92%	40,89%
Vrouwen	35,47%	52,70%	25,84%	32,57%	34,50%	36,56%	17,03%	35,10%

A



Als we de onderwijscategorieën vergelijken, blijkt dat het directiepersoneel het hoogste percentage ziekte-dagen heeft als gevolg van een psychosociale aandoening.

5.2.2.1. Vergelijking : directiepersoneel t.o.v. alle categorieën per leeftijdsgroep

Percentage van de ziekte-dagen veroorzaakt door een psychosociale aandoening voor directies per leeftijdscategorie:

2012 psychosociaal	36-45j	46-55j	56-65j
Alle categorieën	30,72%	29,51%	48,22%
Directiepersoneel	45,54%	47,40%	57,22%

2013 psychosociaal	36-45j	46-55j	56-65j
Alle categorieën	29,73%	29,99%	46,12%
Directiepersoneel	50,67%	51,18%	60,45%

2014 psychosociaal	36-45j	46-55j	56-65j
Alle categorieën	34,34%	33,70%	46,70%
Directiepersoneel	45,12%	51,33%	61,11%

Bij het directiepersoneel is vanaf de leeftijdscategorie van 36-45 j het ziekteverzuim van psychosociale aard veel hoger dan het gemiddelde van alle categorieën. In vergelijking met 2013 is er in 2014 een daling in de leeftijdsgroep 36-45j .

5.2.2.2.Vergelijking directiepersoneel t.o.v. alle categorieën per onderwijsniveau

Percentage van de ziektedagen veroorzaakt door een psychosociale aandoening voor directies per onderwijsniveau

2013 psychosociaal	Basis	Secundair	DKO	VO	CLB
Alle categorieën	32,07%	34,39%	34,00%	35,80%	37,00%
Directiepersoneel	52,03%	63,02%	57,92%	43,14%	-

2014 psychosociaal	Basis	Secundair	DKO	VO	CLB
Alle categorieën	35,72%	37,44%	33,88%	34,49%	35,88%
Directiepersoneel	54,17%	60,69%	63,95%	29,47%	36,84%

In het secundair onderwijs is het percentage ziektedagen veroorzaakt door een psychosociale aandoening het hoogst van alle onderwijsniveaus.

Het directiepersoneel van het deeltijds kunstonderwijs heeft het hoogste percentage ziektedagen veroorzaakt door een psychosociale aandoening.

6.1. Aantal uitgevoerde controles – opgeleverde resultaat

	Controles	gewonnen dagen
2012	17.551	11.088
2013	17.467	8.513
2014	17.209	9.617

Met ‘controle’ bedoelen we een controle door de controlefirma naar aanleiding van een ziektegeval. Normaal vindt een controle plaats bij de persoon thuis, maar wanneer die afwezig is, wordt hij/zij uitgenodigd op een tweede controlemoment in een centrum van de controlefirma. Dat noemen we dan een ‘tweede controle’.

De ‘gewonnen dagen’ zijn de dagen die na controle niet beschouwd worden als ziektedagen.

In 2014 is het aantal controles gedaald en is het aantal gewonnen dagen gestegen. Het aantal controles in 2013 en 2012 verschilt van de cijfers vermeld in de rapporten van 2012 en 2013. In de vorige rapporten werden de controles bij verlenging van VVP ten onrechte niet meegeteld.

6.2. Aantal uitgevoerde controles uitgesplitst naar de aanvrager van de controle

Controles	2012	%	2013	%	2014	%
Initiatief Mensura Absenteïsme	9.404	53,58%	8.214	47,03%	7.887	45,83%
Initiatief werkgever	4.975	28,35%	4.915	28,14%	4.543	26,40%
Initiatief ministerie	162	0,92%	201	1,15%	147	0,85%
Initiatief personeelslid	3.010	17,15%	4.137	23,68%	4.632	26,92%
Totaal	17.551	100,00%	17.467	100,00%	17.209	100,00%

46% van de controles wordt uitgevoerd op initiatief van Mensura Absenteïsme, de controlefirma die is aangesteld door het ministerie voor het uitvoeren van de controles. Binnen de stuurgroep ziektecontrole wordt periodiek overleg gepleegd over het beleid qua ziektecontrole en de accenten die gelegd worden.

Het aantal controles op initiatief van de werkgever is in 2014 aanzienlijk gedaald. De administratie dringt erop aan dat schoolbesturen hieromtrent een degelijk en transparant beleid zouden voeren, zodat personeelsleden weten wanneer zij controle kunnen verwachten en dat nodeloze controles zoveel als mogelijk zouden vermeden worden.

De administratie van het ministerie kan ook controles aanvragen. Dat gebeurt uiterst zelden, voornamelijk wanneer er op basis van binnenkomende informatie of vragen een vermoeden van misbruik is.

‘Initiatief personeelslid’ gaat om de aanvraag die van het onderwijspersoneel zelf uitgaat voor het toestaan van verlof wegens verminderde prestaties wegens ziekte. Daarnaast gaat het om aanvragen voor een controle alvorens op reis naar het buitenland te vertrekken. We zien in 2014 een stijging van het aandeel controles op initiatief van het personeelslid. Dat fenomeen valt te verklaren door de evolutie van het verlof voor verminderde prestaties wegens ziekte (zie deel 7).

6.2.1. Uitsplitsing van de controles op initiatief van het personeelslid

Controles	VVP	Reis buitenland	Andere
2012	2.911	93	6
2013	4.005	114	17
2014	4.454	169	9

Controles VVP zijn de controles op initiatief van het personeelslid bij de aanvraag voor verlof voor verminderde prestaties bij ziekte.

6.2.2. Controles m.b.t. verlenging van VVP

VVP-verlenging	
2012	684
2013	990
2014	1.017

De controle bij de verlenging van het verlof voor verminderde prestaties is een controle op initiatief van Mensura Absenteïsme.

6.3. Arbitrageonderzoeken

Arbitrages	gewonnen	%	verloren	%	totaal
2012	63	81,82%	14	18,18%	77
2013	91	93,81%	6	6,19%	97
2014	35	77,78%	10	22,22%	45

Er is een duidelijke daling van het aantal arbitrageonderzoeken die nodig zijn en er is eveneens een daling van het aantal dat gewonnen werd door Mensura Absenteïsme.

6.4. Aantal tweede controles

Van de 17.209 georganiseerde controles in 2014 waren er 3.590 controles (20,86% van het totale aantal controles), waarbij het personeelslid niet thuis was en waarvoor er later een tweede controle plaatsvond in een centrum van de controlefirma.

	2012	%	2013	%	2014	%
Tweede controle	3.628	20,67%	3.702	21,19%	3.590	20,86%

We stellen vast dat het percentage tweede controles gedaald is en lager ligt dan 21%, het gemiddelde percentage bij de andere werkgevers aangesloten bij de controlefirma.

2014	2e controle	controles	%
Initiatief Mensura Absenteïsme	2.170	7.887	27,51%
Initiatief werkgever	451	4.543	9,93%
Initiatief ministerie	38	147	25,85%
Initiatief personeelslid	931	4.632	20,10%
Totaal	3.590	17.209	20,86%

Het probleem van de tweede controles is het grootst bij de controles die uitgaan van Mensura Absenteïsme. Toch wekt het percentage tweede controles die moeten gebeuren bij controles op initiatief van het personeelslid verwondering. De personeelsleden zijn dan zelf op de hoogte van een op handen zijnde controle. Uit het overleg met Mensura Absenteïsme blijkt dat personeelsleden nog onvoldoende ingaan op de vraag om zelf een afspraak vast te leggen via het gratis contacttelefoonnummer.

Tweede controles moeten maximaal vermeden worden, omdat zij een dubbele kost meebrengen en er oorzaak van zijn dat er binnen het beschikbare budget in totaal minder personeelsleden gecontroleerd kunnen worden. Het beschikbare budget voor de totaliteit van de ziektecontroles bedroeg in 2014 729.000 euro, een budget dat al enkele jaren stabiel is gebleven en niet werd geïndexeerd.

6.5. Controles van eendagsziekten

Controles voor eendagsziekten gaan steeds uit van de werkgever, aangezien de controlefirma niet beschikt over deze informatie. In 2014 gaat het in totaal over 2.271 controles, wat overeenkomt met 49,99 % van het totale aantal controles die gevraagd worden door de werkgever.

	2012	2013	2014
Afwezig	641	597	523
Gewettigd afwezig	1.696	1.696	1.667
Niet arbeidsongeschikt	20	16	16
Foutieve aanvraag	80	80	65
Geweigerde controle	3	1	0
Aantal gevraagde controles	2.440	2.390	2.271

Afwezig betekent dat het personeelslid niet thuis was en niet kon gecontroleerd worden.

Gewettigd afwezig wil zeggen dat de controle plaatsvond en dat de controledokter vaststelde dat het personeelslid arbeidsongeschikt was.

Niet arbeidsongeschikt: na controle stelde de controledokter vast dat het personeelslid niet arbeidsongeschikt was.

Met foutieve aanvraag wordt bedoeld: bij de controle vertelt het personeelslid dat het thuis was wegens sociaal verlof (ziek kind), omstandigheidsverlof (begrafenis)...

Geweigerde controle betekent dat het personeelslid de controle niet laat doorgaan.

Verlof voor verminderde prestaties wegens ziekte (VVP-ziekte) heeft als doel een arbeidsongeschikt personeelslid de kans te bieden om het werk gedeeltelijk te hervatten.

Het personeelslid neemt – in overleg met zijn behandelende arts - zelf het initiatief om een aanvraag voor VVP-ziekte in te dienen bij het controleorgaan. De controlearts oordeelt of de gezondheidstoestand van het personeelslid het toelaat om het werk gedeeltelijk te hervatten.

Tot eind augustus 2011 konden per aanvraag aan het controleorgaan maximaal 30 dagen VVP-ziekte worden toegestaan. Dat aantal kon eventueel worden verlengd. Per periode van 10 jaar kon een personeelslid maximaal 90 dagen VVP-ziekte opnemen.

Vanaf september 2011 werd er een aangepast systeem ingevoerd. De onderwijspersoneelsleden hebben vanaf dan de mogelijkheid, om onmiddellijk aansluitend op hun afwezigheid wegens ziekte omwille van een ernstige of langdurige ziekte, een verlof voor verminderde prestaties wegens ziekte aan te vragen met het oog op het volledig hernemen van de opdracht die zij uitoefenden aan de vooravond van hun ziekteverlof.

Deze aanvraag moet voldoen aan volgende voorwaarden:

- de behandelende arts moet het verlof voorschrijven
- het verlof moet onmiddellijk aansluiten op een ziekteverlof, een periode van halftijdse prestaties wegens arbeidsongeval of een beroepsziekte of een periode van wederaanpassing halve dagtaak MEDEX
- de behandelende arts moet de noodzaak tot verminderde prestaties motiveren en bij de start de vooropgestelde datum van volledige werkhervatting vermelden.

Het verlof voor verminderde prestaties wegens ziekte wordt toegestaan voor een periode van maximaal 2 maanden. Als de behandelende arts bij de start voorziet dat het aangewezen is dat het personeelslid gedurende een langere periode slechts met verminderde prestaties kan werken, gaat het controleorgaan op het einde van iedere periode van 2 maanden na of de gezondheidstoestand van het personeelslid de voortzetting van het verlof voor verminderde prestaties wegens ziekte nog wettigt.

Bij de gegevens van het ziekerapport werden de dagen van de perioden verlof met verminderde prestaties wegens ziekte geteld als volledige ziektedagen.

In de praktijk is het echter zo dat in het vernieuwde systeem van verminderde prestaties wegens ziekte, voor personeelsleden die nog prestaties leveren tussen 50 en 75% per dag slechts een halve dag ziekteverlof aangerekend wordt. Bij personeelsleden die nog prestaties boven 75% leveren, wordt slechts een vierde van een ziektedag aangerekend.

7.1. Algemene gegevens i.v.m. VVP-ziekte

Aanvragen voor VVP-ziekte

	Mannen	Vrouwen	Totaal
2012	507	2.056	2.563
2013	624	2.402	3.026
2014	682	2.918	3.600

In 2014 zien we andermaal een stijging van het aantal aanvragen VVP-ziekte.

Vanaf dit jaarrapport gebruiken we een nieuwe berekeningsmethode. Wij houden nu enkel rekening met de werkelijk genoten dagen VVP-ziekte vanaf de datum van goedkeuring. In het verleden telden we de dagen vermeld op de aanvragen (attesten) en hielden we geen rekening met afgewezen attesten. De cijfers voor 2012 en 2013 werden herrekend.

In 2014 werden 44.999 dagen afgekeurd omdat de attesten afgewezen werden om diverse redenen. Het is mogelijk dat er later opnieuw een attest werd ingediend dat wel goedgekeurd werd. In 2013: 39.796 dagen en in 2012: 40.844 dagen.

VVP-ziekte-dagen in absolute cijfers:

	Mannen	Vrouwen	Totaal
2012	21.830	90.511	112.341
2013	30.479	117.473	147.952
2014	37.101	144.123	181.224

VVP-ziekte-dagen in relatieve cijfers:

Relatieve gegevens zijn de VVP-ziekte-dagen gedeeld door het aantal personeelsleden

	Mannen	Vrouwen	Totaal
2012	0,43	0,66	0,60
2013	0,61	0,85	0,79
2014	0,76	1,03	0,96

Aantal personen die VVP-ziekte genoten hebben:

	Mannen	Vrouwen	Totaal
2012	241	993	1.234
2013	270	1.139	1.409
2014	315	1.397	1.712

Gemiddeld aantal VVP-ziekte-dagen per persoon die VVP-ziekte genoot:

	Mannen	Vrouwen	Totaal
2012	90,58	91,15	91,04
2013	112,89	103,14	105,00
2014	117,78	103,17	105,86

We stellen vast dat in 2014 het aantal attesten, VVP-ziekte-dagen en personen gestegen is. Er zijn 33.272 VVP-ziekte-dagen meer dan in 2013, dat is een stijging met 22,49%. Dit komt voornamelijk doordat er meer personen VVP-ziekte-dagen genomen hebben, namelijk 303. Dat

komt overeen met een stijging met 21,50%. Het gemiddeld aantal dagen dat personeelsleden VVP-ziekte opnemen is t.a.v. 2013 licht gestegen met 0,82%.

7.2. Uitdieping gegevens VVP-ziekte

7.2.1. VVP-ziekte-dagen per leeftijdsgroep

Absolute gegevens:

2012	-26j	26-35j	36-45j	46-55j	56-65j
Mannen	93	580	1.834	7.680	11.643
Vrouwen	141	9.428	19.498	44.553	16.891

2013	-26j	26-35j	36-45j	46-55j	56-65j
Mannen	0	889	2.875	8.814	17.901
Vrouwen	214	11.180	24.826	52.512	28.741

2014	-26j	26-35j	36-45j	46-55j	56-65j
Mannen	0	969	4.220	11.281	20.631
Vrouwen	140	12.914	27.618	64.318	39.133

Bij de mannen ligt het grootste aantal VVP-ziekte-dagen in de leeftijdsgroep 56-65 jaar, bij de vrouwen in de leeftijdsgroep 46-55j.

Relatieve gegevens:

Relatieve gegevens zijn de VVP-ziekte-dagen gerelateerd aan het aantal personeelsleden per categorie, in dit geval de leeftijdsgroep.

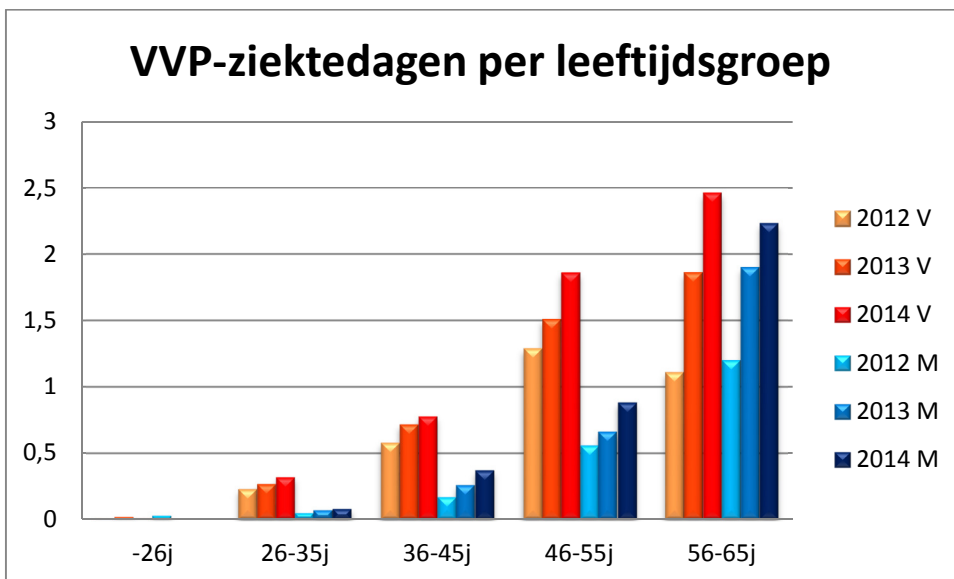
2012	-26j	26-35j	36-45j	46-55j	56-65j
Mannen	0,03	0,05	0,17	0,56	1,20
Vrouwen	0,01	0,23	0,58	1,29	1,11

2013	-26j	26-35j	36-45j	46-55j	56-65j
Mannen	0,00	0,07	0,26	0,66	1,90
Vrouwen	0,02	0,27	0,72	1,51	1,86

2014	-26j	26-35j	36-45j	46-55j	56-65j
Mannen	0,00	0,08	0,37	0,88	2,23
Vrouwen	0,01	0,32	0,78	1,86	2,46

In alle leeftijdsgroepen komt VVP-ziekte meer voor bij de vrouwelijke personeelsleden. We zien zoals verwacht ook een stijging met de leeftijd, bij vrouwen een stuk eerder dan bij mannen.

We zien een gevoelige stijging t.a.v. 2013. Deze stijging is het meest opvallend bij de leeftijdsgroep 56-65j. Een mogelijke verklaring is dat deze personeelsleden geen gebruik kunnen maken van een uitstapregeling.



7.2.2. VVP-ziekte-dagen per provincie

Absolute gegevens:

2012	Antwerpen	VI- Brabant	Limburg	O-VI	W-VI
Mannen	5.320	2.373	6.530	3.840	3.767
Vrouwen	22.998	16.165	20.625	17.174	13.549

2013	Antwerpen	VI- Brabant	Limburg	O-VI	W-VI
Mannen	8.037	4.489	8.068	6.188	3.697
Vrouwen	33.148	20.975	25.705	22.794	14.851

2014	Antwerpen	VI- Brabant	Limburg	O-VI	W-VI
Mannen	9.369	5.986	8.212	7.798	5.736
Vrouwen	38.310	26.339	31.118	27.374	20.982

Antwerpen is de provincie met de meeste VVP-ziekte-dagen voor het totaal van mannen en vrouwen in absolute cijfers.

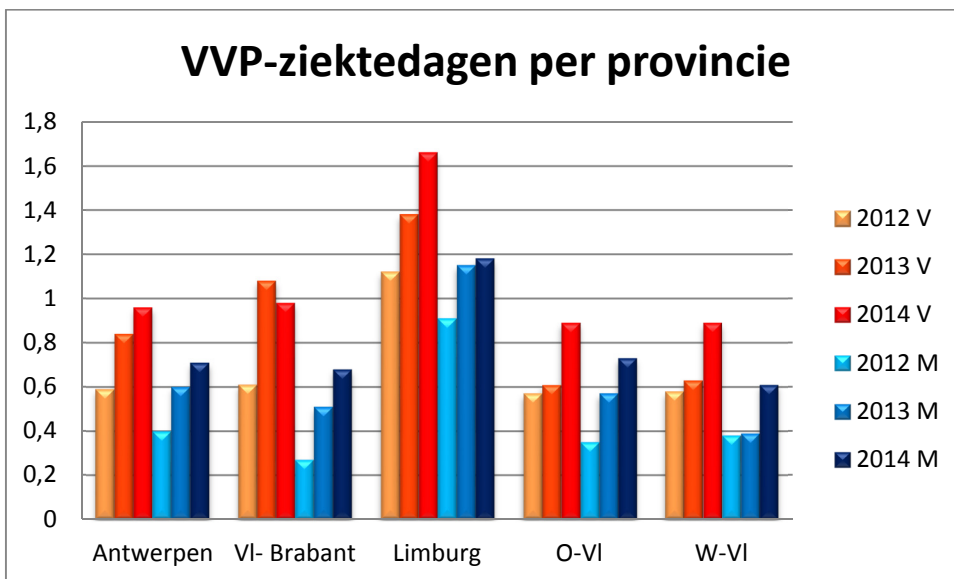
Relatieve gegevens:

2012	Antwerpen	VI- Brabant	Limburg	O-VI	W-VI
Mannen	0,40	0,27	0,91	0,35	0,38
Vrouwen	0,59	0,61	1,12	0,57	0,58

2013	Antwerpen	VI- Brabant	Limburg	O-VI	W-VI
Mannen	0,60	0,51	1,15	0,57	0,39
Vrouwen	0,84	1,08	1,38	0,61	0,63

2014	Antwerpen	VI- Brabant	Limburg	O-VI	W-VI
Mannen	0,71	0,68	1,18	0,73	0,61
Vrouwen	0,96	0,98	1,66	0,89	0,89

Relatief gezien zijn mannen en vrouwen in Limburg met grote voorsprong de grootste gebruikers van VVP-ziekte-dagen.



7.2.3.4. VVP-ziekte-dagen per onderwijsniveau

Absolute gegevens:

2012	Basis	Secundair	DKO	VO	CLB
Mannen	4.493	15.616	477	470	625
Vrouwen	42.569	40.120	1.454	4.009	2.183

2013	Basis	Secundair	DKO	VO	CLB
Mannen	6.168	20.976	394	2.205	697
Vrouwen	53.212	52.176	2.716	5.286	3.822

2014	Basis	Secundair	DKO	VO	CLB
Mannen	6.993	26.226	744	3.138	0
Vrouwen	66.987	63.777	2.939	6.426	3.515

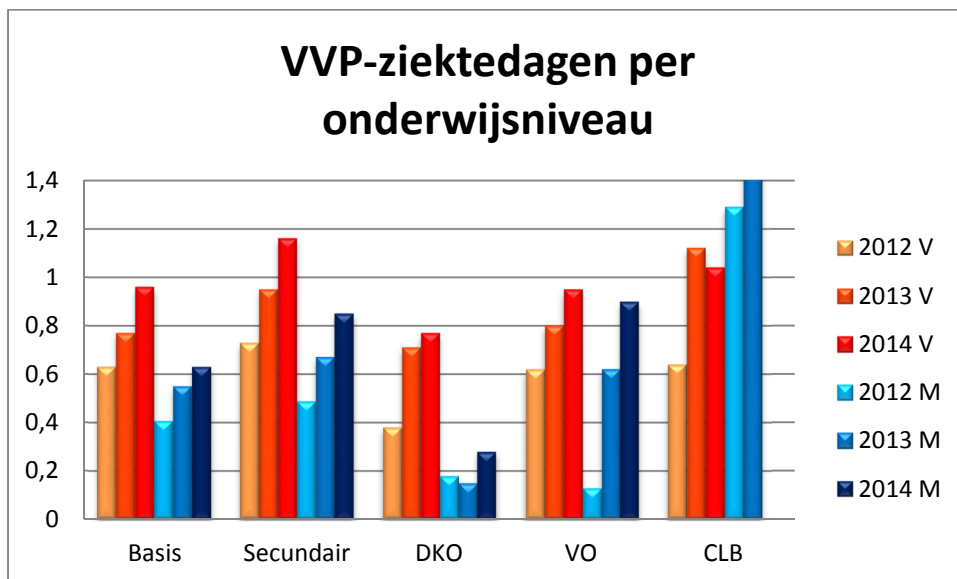
Relatieve gegevens:

2012	Basis	Secundair	DKO	VO	CLB
Mannen	0,41	0,49	0,18	0,13	1,29
Vrouwen	0,63	0,73	0,38	0,62	0,64

2013	Basis	Secundair	DKO	VO	CLB
Mannen	0,55	0,67	0,15	0,62	1,58
Vrouwen	0,77	0,95	0,71	0,80	1,12

2014	Basis	Secundair	DKO	VO	CLB
Mannen	0,63	0,85	0,28	0,90	0,00
Vrouwen	0,96	1,16	0,77	0,95	1,04

Relatief gezien maken vrouwen in het secundair onderwijs het meest gebruik van de VVP-ziekte-dagen in 2014.



7.2.4. VVP-ziekte-dagen per onderwijscategorie

Absolute gegevens:

2012	Ond	Dir	ParaM	Opv	Admin	Tech	MVD
Mannen	17.822	1.012	149	1.658	293	625	122
Vrouwen	74.012	1.625	2.391	6.057	4.055	1.896	299

2013	Ond	Dir	ParaM	Opv	Admin	Tech	MVD
Mannen	24.798	2.900	282	1.322	421	697	59
Vrouwen	97.340	2.392	2.273	7.970	4.015	2.917	305

2014	Ond	Dir	ParaM	Opv	Admin	Tech	MVD
Mannen	31.015	3.461	276	2.110	239	0	0
Vrouwen	120.315	2.917	3.627	10.051	3.840	2.774	120

Relatieve gegevens:

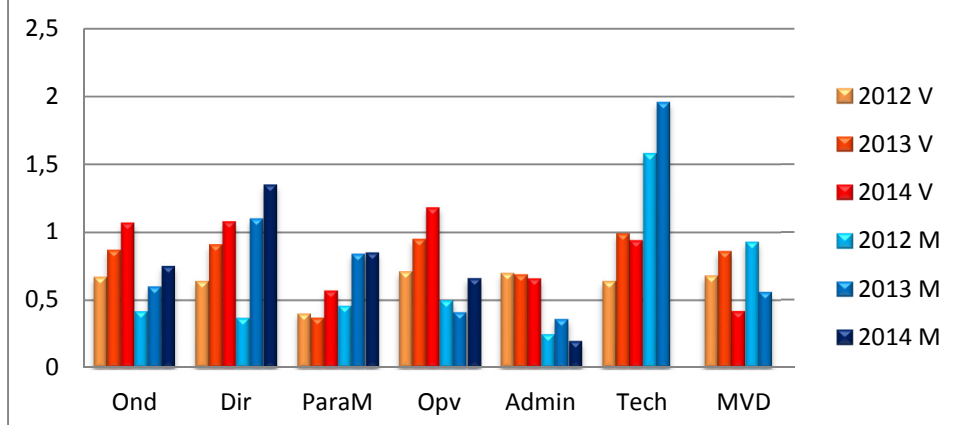
2012	Ond	Dir	ParaM	Opv	Admin	Tech	MVD
Mannen	0,42	0,37	0,46	0,50	0,25	1,58	0,93
Vrouwen	0,67	0,64	0,40	0,71	0,70	0,64	0,68

2013	Ond	Dir	ParaM	Opv	Admin	Tech	MVD
Mannen	0,60	1,10	0,84	0,41	0,36	1,96	0,56
Vrouwen	0,87	0,91	0,37	0,95	0,69	0,99	0,86

2014	Ond	Dir	ParaM	Opv	Admin	Tech	MVD
Mannen	0,75	1,35	0,85	0,66	0,20	0,00	0,00
Vrouwen	1,07	1,08	0,57	1,18	0,66	0,94	0,42

Bij de mannen en de vrouwen maakt vooral het directiepersoneel gebruik van de VVP-ziekte-dagen. Zowel voor directiepersoneel, technisch personeel en MVD-personeel geldt wel de bemerking dat deze beperkte personeelsaantallen de cijfers gevoelig kunnen schommelen.

VVP-ziekte-dagen per onderwijscategorie



7.2.5. VVP-ziekte-dagen epidemiologisch

Top 5 van de VVP-ziekte-dagen per aandoening (2012)

Mannen		Vrouwen	
Psychosociaal	6.700	Psychosociaal	28.773
Gewrichten	2.367	Rug	9.232
Rug	2.266	Gynaecologisch	8.822
Allerhande	1.438	Zenuwstelsel	6.798
Ledematen	1.431	Allerhande	6.480
Totaal	14.202		60.105
	65,06%		66,41%

(het vermelde percentage is het percentage VVP-ziekte-dagen t.o.v. het totaal aantal VVP-ziekte-dagen van enerzijds de mannen en anderzijds de vrouwen.)

Top 5 van de VVP-ziekte-dagen per aandoening (2013)

Mannen		Vrouwen	
Psychosociaal	11.344	Psychosociaal	40.275
Rug	3.331	Gynaecologisch	14.087
Zenuwstelsel	3.215	Rug	11.794
Cardio	2.336	Zenuwstelsel	6.820
Gewrichten	1.863	Gewrichten	6.558
Totaal	22.089		79.534
	72,47%		67,70%

Top 5 van de VVP-ziekte-dagen per aandoening (2014)

Mannen		Vrouwen	
Psychosociaal	15.502	Psychosociaal	49.452
Rug	2.825	Gynaecologisch	15.732
Zenuwstelsel	2.657	Rug	11.962
Cardio	2.283	Zenuwstelsel	9.466
Gewrichten	2.183	Gewrichten	8.068
Totaal	25.450		94.680
	68,60%		65,69%

Psychosociale aandoeningen zijn bij VVP-ziekteperioden de belangrijkste oorzaak. .

Voor mannen heeft 41,78% van de VVP-ziekteperioden een psychosociale oorsprong, voor vrouwen is het 34,31%, samen 35,84%. Het percentage voor mannen ligt een stuk hoger dan het percentage ziekteperioden wegens psychosociale aandoeningen, namelijk 36,43 %

7.2.6 VVP-ziekte: duur en tewerkstellingspercentage (nieuw)

Hierbij een overzicht van de duur van de VVP-ziekte per periode vanaf 1 september 2011 tot en met 31 december 2014.

periode	dagen	personen
000d - 089d	96.869	1.885
090d - 179d	123.233	984
180d - 269d	69.090	328
270d - 359d	57.321	190
360d - 449d	32.245	82
450d - 539d	23.656	49
540d - 609d	19.533	34
610d - 719d	12.507	19
720d - ----	27.181	32

De meerderheid van de personeelsleden maakt nog steeds gebruik van VVP-ziekte voor een periode van minder dan 90 dagen, namelijk 52,32%.

Het grootste aantal VVP-ziekteperioden wordt opgenomen voor een periode van 3 tot 6 maanden, namelijk 26,69%.

Er waren al 216 personen die meer dan 1 jaar gebruik maken van VVP-ziekteperioden, waarvan 32 personen al meer dan 2 jaar.

Sinds 1 september 2011 is er een verschil bij de aanrekening van de ziekteperioden afhankelijk van het tewerkstellingspercentage. Deze gegevens werden voor het eerst verzameld. We geven ze weer voor de laatste 3 jaar.

2012	personen	dagen	% aantal dagen	aanvragen
50% - 74%	1.170	104.290	92,83%	1.729
>=75%	88	8.051	7,17%	121

2013	personen	dagen	% aantal dagen	aanvragen
50% - 74%	1.342	135.545	91,61%	2.134
>=75%	101	12.407	8,39%	157

2014	personen	dagen	% aantal dagen	aanvragen
50% - 74%	1.629	164.062	90,53%	2.529
>=75%	125	17.162	9,47%	215

De overgrote meerderheid, 90% van de personeelsleden met VVP-ziekte, opteert voor een tewerkstellingspercentage van 50 tot 74%. We zien ook dat het tewerkstellingspercentage van 75% en hoger elk jaar lichtjes stijgt en dat het in 2014 bijna 10% is.

7.3. Conclusie

Van de mogelijkheid om deeltijds het werk te hervatten na een periode van ernstige en langdurige ziekte werd in 2014 meer gebruik gemaakt dan in 2013. Er waren 33.272 VVP-ziekte-dagen meer dan in 2013. Dat komt overeen met een stijging van 22,49 %.

Het grootste aantal VVP-ziekte-dagen is te situeren bij de leeftijdsgroepen 46-55 jaar en 56-65 jaar. De meerderheid van de aanvragers zijn personeelsleden die afwezig zijn wegens psychosociale aandoeningen, namelijk 35,84 %. Dit percentage is benadert het percentage afwezigheden wegens psychosociale redenen, dat in 2014 36,43 % bedroeg.

We stellen vast dat in het verloop wegens verminderde prestaties wegens ziekte het gemiddelde aantal opgenomen dagen in 2014 heel licht stijgt van 105,00 dagen naar 105,86 dagen.

Bijna 80% van de personeelsleden opteert voor VVP-ziekte voor een beperkte periode (tot 6 maanden). Maar er zijn ook meer dan 200 personeelsleden die langer dan een jaar deze dienstonderbreking nemen, 32 personeelsleden maken langer dan 2 jaar gebruik van VVP-ziekte. Voor deze laatste groepen is de doelstelling van VVP-ziekte, namelijk na een beperkte periode van deeltijds werken het werk hervatten met het oorspronkelijk volume, duidelijk niet haalbaar.

De overgrote meerderheid, 90% van de personeelsleden met VVP-ziekte, opteert voor een tewerkstellingspercentage tussen 50 tot 74%.

1. In 2014 bedroeg het ziekteverzuimpercentage voor het Vlaamse onderwijspersoneel 4,08%. Dat is een lichte stijging t.a.v. 2013, toen het ziekteverzuimpercentage 3,97% bedroeg.

In dat cijfer worden alle ziektedagen in rekening genomen, ook de eendagsziekten. Wanneer we geen rekening houden met eendagsziekten, gaat het om een percentage van 3,92% in 2014, tegenover 3,82% in 2013.

Als we echter de periode van 2010 tot 2014 beschouwen, zien we dat het ziekteverzuimpercentage voor het Vlaamse onderwijspersoneel blijft stijgen en in 2014 het hoogst was van de laatste vijf jaren. Het ziekteverzuimpercentage overschrijdt voor het eerst 4%.

In 2014 werden er 2.514.111 ziektedagen genomen door het Vlaamse onderwijspersoneel. Dat is een stijging van 2,90% of 70.826 dagen t.a.v. het aantal ziektedagen van 2013. Om dat cijfer te interpreteren, moeten we ook rekening houden met een stijging van het aantal personeelseenheden, waar we te maken hebben met een stijging van 0,34%. Het meest correcte cijfer om te spreken over ziekteverzuim is dan ook het ziekteverzuimpercentage.

Er is een stijging in alle leeftijdscategorieën behalve de jongste. De stijging is het grootst bij de leeftijdsgroep van 56 tot 65 jaar.

2. Het aantal eendagsziekten is in 2014 gedaald met 5% of 4.882 dagen, terwijl het globale aantal ziektedagen steeg met 2,90%. In totaal ging het in 2014 om 92.120 ziektedagen.
3. Het gemiddeld aantal ziektedagen per personeelslid is licht gestegen tot 14,89 dagen. Er is een opvallende stijging van het aantal ziektedagen die genomen worden voor afwezigheidsperiodes van 30 tot 180 dagen en meer dan 180 dagen. Er is bijgevolg een stijging van het lang ziekteverzuim dat 73,88% uitmaakt van het totaal aantal ziektedagen. Op het vlak van het gemiddeld aantal ziektedagen opgesplitst per onderwijscategorie blijft er een uitschieter bij het meesters-, vak- en dienstpersoneel, maar hier gaat het om een uitdovende personeelscategorie met voornamelijk oudere personeelsleden.
4. Het ziekteverzuim van het gesubsidieerd vrij onderwijs is lager dan het algemeen ziekteverzuimpercentage van 4,08%. Het ziekteverzuim is gestegen in alle netten. De stijging is het grootst bij het gesubsidieerd gemeentelijk onderwijs.
5. Psychosociale aandoeningen blijven ook in 2014 de voornaamste oorzaak van ziekteverzuim. Het gaat om 36,43% van de ziektedagen (40,83% bij mannen en 35,13% bij vrouwen). Dat is een stijging in vergelijking met het vorige jaar, toen het 33,49% bedroeg. In 2012 was het 32,85%.
6. Bij de psychosociale aandoeningen zien we relatief gezien een oververtegenwoordiging van het directiepersoneel. Als we binnen het directiepersoneel gaan kijken in de leeftijdsgroep van 56 tot 65 jaar is 61% van de ziektedagen het gevolg van een psychosociale aandoening, terwijl dat voor de totaliteit van de personeelscategorieën in die leeftijdsgroep 47% bedraagt, een verschil van 14%. Bij de leeftijdsgroep van 46-55 jaar is het verschil zelfs 17%.

7. In 2014 werden 17.209 controles uitgevoerd door de controlefirma. In vergelijking met vorig jaar is dit een daling met 258 controles. 45,83% van de controles gebeurden op initiatief van Mensura Absenteïsme zelf, op basis van afgesproken criteria. Dat is een daling, die te wijten is aan het feit dat moet gewerkt worden met een gesloten budget. Op initiatief van de werkgevers is 26,40% van de controleaanvragen uitgevoerd. Daarnaast stijgt ook het aandeel controles op initiatief van het personeelslid, dat is opgelopen tot 26,92 %. Deze stijging is voornamelijk het gevolg van het toenemend aantal controles die nodig zijn voor de goedkeuring van het verlof voor verminderde prestaties wegens ziekte of de verlenging daarvan.
8. Van de mogelijkheid om deeltijds het werk te hervatten na een periode van ernstige en langdurige ziekte werd in 2014 meer gebruik gemaakt dan in 2013. In totaal gaat het om 181.224 dagen VVP-ziekte. Dat zijn er 33.272 meer dan in 2013, wat een stijging vertegenwoordigt van 22,49 %. Sinds 2012, het eerste volledige kalenderjaar waarin het vernieuwde systeem van VVP-ziekte van kracht is, gaat het om een stijging met 61,32%.

Het grootste aantal VVP-ziekte-dagen wordt opgenomen binnen de leeftijdsgroepen 46-55 jaar en 56-65 jaar. De meerderheid van de aanvragers zijn personeelsleden die afwezig zijn wegens psychosociale aandoeningen, namelijk 35,84 %. Dit percentage benadert het percentage afwezigheden wegens psychosociale reden, dat in 2014 36,43 % bedroeg.

We stellen vast dat in het verlof wegens verminderde prestaties wegens ziekte het gemiddelde aantal opgenomen dagen in 2014 heel licht stijgt van 105,00 dagen naar 105,86 dagen.

Een grote meerderheid van de personeelsleden opteert voor VVP-ziekte voor een beperkte periode, maar er zijn ook meer dan 200 personeelsleden die langer dan een jaar deze dienstonderbreking nemen.

Zowel bij het ziekteverzuim als bij de VVP-ziekte zien we een stijging bij de leeftijdsgroep van 56 tot 65 jaar. Mogelijk zijn enerzijds de verminderde uitstapmogelijkheden voor oudere personeelsleden door de aanpassing van de verloven voorafgaand aan het pensioen en anderzijds de recente wijzigingen in verband met de eerstmogelijke pensioendatum een verklaring voor deze stijging. Het is nu af te wachten of deze stijging zich de volgende jaren zal blijven doorzetten.