

Stuurgroep Ziektecontrole Onderwijs – Mensura Absenteïsme

RAPPORT ZIEKTEVERZUIM 2013 VLAAMS ONDERWIJSPERSONEEL



VLAAMS MINISTERIE VAN ONDERWIJS EN VORMING
AGENTSCHAP VOOR ONDERWIJSDIENSTEN (AgODi)
IN SAMENWERKING MET HET
AGENTSCHAP VOOR HOGER ONDERWIJS EN
VOLWASSENENONDERWIJS

Vlaamse overheid 



Eindredactie

Ivo Francis
AgODi, Advies en Ondersteuning Onderwijspersoneel
Patricia Van Reet
AgODi, Personeel Basisonderwijs en CLB

Met medewerking van
MENSURA Absenteïsme

Verantwoordelijke uitgever

Guy Janssens
Administrateur-generaal; Agenschap voor Onderwijsdiensten (AgODi)

Lay-out

Johan Havaux
AgODi, Advies en Ondersteuning Onderwijspersoneel

Depotnummer

D/2014/3241/120

Inhoud	3
1. INLEIDING	5
1.1. Aantal personen	5
1.2. Aantal personeelseenheden	8
2. ZIEKTEDAGEN EN ATTESTDAGEN	10
2.1. Aantal ziektedagen	10
2.1.1. Totaal aantal ziektedagen	10
2.1.2. Gemiddeld aantal ziektedagen per personeelslid	10
2.1.3. Aantal zieke personen per dag	10
2.2. Aantal eendagsziekten	12
2.2.1. Totaal aantal eendagsziekten	12
2.2.2. Eendagsziekteverloven per onderwijsniveau	13
2.2.3. Eendagsziekteverlof per werkdag:	13
2.2.4. Eendagsziekteverlof per leeftijdsgroep	14
2.3. Aantal attesten	14
2.4. Ziektegevallen	14
2.5. Ziektedagen en vervanging	15
3. ZIEKTEVERZUIMPERCENTAGE EN NULVERZUIM	16
3.1. Ziekteverzuimpercentage	16
3.1.1. Ziekteverzuimpercentage per leeftijdsgroep	17
3.1.2. Ziekteverzuimpercentage per onderwijsniveau	18
3.1.3. Ziekteverzuimpercentage in het buitengewoon onderwijs	18
3.1.4. Ziekteverzuimpercentage per onderwijscategorie	19
3.1.5. Ziekteverzuimpercentage per net	19
3.1.6. Ziekteverzuimpercentage per onderwijsniveau per net	20
3.1.7. Ziekteverzuimpercentage per onderwijscategorie per net (nieuw)	20
3.1.8. Ziekteverzuimpercentage in de Vlaamse centrumsteden en Brussel	21
3.2. Nulverzuim	21
3.2.1. Nulverzuimpercentage per leeftijdsgroep	22
3.2.2. Nulverzuim per provincie	23
4. UITDIEPING VAN DE ZIEKTEDAGEN	24
4.1. Ziektedagen per afwezigheidsperiode	24
4.1.1. Algemeen	24
4.1.2. Afwezigheidsperiode gerelateerd aan leeftijdscategorie en geslacht	24
4.1.3. Ziektedagen (2 tot 9 dagen) verdeeld over de maanden van het jaar	27
4.2. Gemiddeld aantal ziektedagen per personeelslid	29
4.2.1. Gemiddeld aantal ziektedagen per leeftijdsgroep	29
4.2.2. Gemiddeld aantal ziektedagen per provincie	30
4.2.3. Gemiddeld aantal ziektedagen per provincie per leeftijdsgroep	31

4.2.4. Gemiddeld aantal ziektedagen per leeftijdsgroep per net	32
4.2.5. Gemiddeld aantal ziektedagen per provincie per net	33
4.2.6. Gemiddeld aantal ziektedagen per provincie per leeftijdsgroep per net	34
4.2.7. Gemiddeld aantal ziektedagen per onderwijscategorie	35
5. EPIDEMIOLOGISCH RAPPORT	36
5.1. Top 5 ziektedagen en ziektegevallen per aandoening	36
5.1.1. Top 5 ziektedagen	36
5.1.2. Top 5 ziektegevallen	37
5.2. Ziekteverzuim wegens psychosociale aandoening	37
5.2.1. Ziekteverzuim wegens psychosociale aandoening per leeftijdsgroep	37
5.2.1.1. Percentage dagen psychosociale aandoening voor de leeftijdsgroep 56-65 j	38
5.2.1.2. Percentage dagen psychosociale aandoening voor de leeftijdsgroep 46-55 j	38
5.2.1.3.. Conclusie	39
5.2.2. Percentage dagen psychosociale aandoening per onderwijscategorie	39
5.2.2.1. Vergelijking : directiepersoneel t.o.v. alle categorieën per leeftijdsgroep	40
5.2.2.2. Vergelijking directiepersoneel t.o.v. alle categorieën per onderwijsniveau (nieuw)	40
6. CONTROLES OP AFWEZIGHEID	41
6.1. Aantal uitgevoerde controles – opgeleverde resultaat	41
6.2. Aantal uitgevoerde controles uitgesplitst naar de aanvrager van de controle	41
6.2.1. Uitsplitsing van de controles op initiatief van het personeelslid (nieuw)	42
6.2.2. Controles m.b.t. verlenging van VVP (nieuw)	42
6.3. Arbitrageonderzoeken (nieuw)	42
6.4. Aantal tweede controles	42
6.5. Controles van eendagsziekten	43
7. VERLOF VOOR VERMINDERDE PRESTATIES WEGENS ZIEKTE	44
7.1. Algemene gegevens i.v.m. VVP-ziekte	45
7.2. Uitdieping gegevens VVP-ziekte	46
7.2.1. VVP-ziektedagen per leeftijdsgroep	46
7.2.2. VVP-ziektedagen per provincie	47
7.2.3.4. VVP-ziektedagen per onderwijsniveau	48
7.2.4. VVP-ziektedagen per onderwijscategorie	49
7.2.5. VVP-ziektedagen epidemiologisch	50
7.3. Conclusie	51
8. SAMENVATTING	52

In 2001 is de administratie gestart met het maken van een jaarrapport m.b.t. het ziekteverzuim voor het Vlaamse onderwijspersoneel, in samenwerking met de controlefirma die instaat voor de concrete ziektecontroles. In het eerste rapport werden de cijfers uitgesplitst per geslacht, leeftijdsgroep en provincie. In de volgende jaren werd het rapport uitgebreid met grafieken, kwamen er cijfers bij per onderwijsniveau en onderwijscategorie en werd het aangevuld met aanbevelingen voor het beleid. Sinds 2008 werd er een bijkomend onderzoek gedaan naar het ziekteverzuim van de directies. Vanaf 2011 bevat het jaarrapport ook gegevens over het ziekteverzuim per onderwijsnet en over het verloop voor verminderde prestaties wegens ziekte.

De meegedeelde gegevens gaan in essentie over het aantal ziektedagen dat de onderwijspersoneelsleden doorgaven aan de controlefirma Mensura Absenteïsme. Daarnaast komen de gegevens uit de databanken voor personeelsbeheer van het ministerie, het zogenaamde Elektronische PersoneelsDossier (EPD).

In dit rapport worden gegevens verzameld voor de personeelsdossiers van het basisonderwijs, het secundair onderwijs, het deeltijds kunstonderwijs, het volwassenenonderwijs en de centra voor leerlingenbegeleiding. De personeelsleden van de hogescholen ressorteren niet onder de ziektecontrole van Mensura Absenteïsme.

1.1. Aantal personen

De personen die opgenomen zijn in dit rapport hebben een aanstelling en hebben het recht op het ontvangen van een bezoldiging van het Agentschap voor Onderwijsdiensten en/of van de afdeling Volwassenenonderwijs van het Agentschap voor Hoger Onderwijs, Volwassenenonderwijs en Studietoelagen.

Omdat de contracten met de controlefirma's telkens afgesloten worden per kalenderjaar, gaat het in het rapport 'ziekterverzuim' telkens om gegevens per kalenderjaar, niet per schooljaar.

Aantal fysieke personen:

	2011	%	2012	%	2013	%
Mannen	51.048	27,35%	50.267	26,86%	49.596	26,36%
Vrouwen	135.611	72,65%	136.886	73,14%	138.588	73,64%
Totaal	186.659	100%	187.153	100%	188.184	100%

We stellen vast dat er 1.031 personen meer opgenomen zijn in dit rapport dan in het rapport van 2012.

Meer informatie over de evolutie van het aantal personeelsleden is te vinden in de statistische jaarboeken van het Vlaams Onderwijs 2012-2013 en 2013-2014 ([onderwijsstatistieken](#)).

Op de volgende bladzijden splitsen we de personen uit per leeftijdsgroep, provincie, onderwijsniveau, onderwijscategorie en onderwijsnet.

- Aantal personen per leeftijdsgroep (er wordt uitgegaan van de leeftijd van het personeelslid op 1 januari):

2013	-26j	%	26-35j	%	36-45j	%	46-55j	%	56-65j	%
M	3.376	6,81%	12.342	24,89%	10.978	22,13%	13.349	26,92%	9.441	19,04%
V	13.219	9,54%	40.753	29,41%	34.330	24,77%	34.713	25,05%	15.493	11,18%
Tot.	16.595	8,82%	53.095	28,21%	45.308	24,08%	48.062	25,54%	24.934	13,25%

De personen ouder dan 65j zijn niet opgenomen in deze tabel.

Om de leeftijd te kunnen vergelijken worden hieronder ook de gegevens vermeld van 2012:

2012	-26j	%	26-35j	%	36-45j	%	46-55j	%	56-65j	%
M	3.388	6,74%	12.550	24,97%	10.757	21,40%	13.797	27,45%	9.678	19,25%
V	13.013	9,51%	40.382	29,50%	33.684	24,61%	34.500	25,20%	15.258	11,15%
Tot.	16.401	8,76%	52.932	28,28%	44.441	23,75%	48.297	25,81%	24.936	13,32%

Onderverdeling per jaar voor de leeftijd van 55 tot 65 jaar:

2013	55j	56j	57j	58j	59j	60j	61j	62j	63j	64j	65j
Mannen	1.537	1.463	1.585	1.703	1.698	1.644	492	329	234	177	116
Vrouwen	3.080	2.891	2.821	3.027	2.931	2.658	450	285	199	139	92
Totaal	4.617	4.354	4.406	4.730	4.629	4.302	942	614	433	316	208

Om de leeftijd te kunnen vergelijken worden hieronder ook de gegevens vermeld van 2012:

2012	55j	56j	57j	58j	59j	60j	61j	62j	63j	64j	65j
Mannen	1.485	1.610	1.711	1.723	1.684	1.655	486	318	241	150	100
Vrouwen	2.927	2.861	3.051	2.977	2.687	2.639	395	260	177	117	94
Totaal	4.412	4.471	4.762	4.700	4.371	4.294	881	578	418	267	194

Voor de volledigheid geven we ook de cijfers per leeftijd van de 65-plussers. In dit rapport vindt u verder geen uitgesplitste gegevens over deze leeftijdsgroep omdat deze groep zeer klein is.

2013	66j	67j	68j	69j	70j	+70j
Mannen	45	26	11	12	9	7
Vrouwen	29	19	9	8	7	8
Totaal	74	45	20	20	16	15

Om de leeftijd te kunnen vergelijken worden hieronder ook de gegevens vermeld van 2012:

2012	66j	67j	68j	69j	70j	+70j
Mannen	42	15	18	15	0	7
Vrouwen	22	7	7	7	2	4
Totaal	64	22	25	22	2	11

- Aantal personen per provincie:

2013	Antwerpen	%	Vl-Brabant	%	Limburg	%	O-Vl	%	W-Vl	%
M	13.336	26,89%	8.806	17,76%	7.045	14,20%	10.858	21,89%	9.542	19,24%
V	39.516	28,51%	26.615	19,20%	18.626	13,44%	30.371	21,91%	23.441	16,91%
Tot.	52.852	28,09%	35.421	18,82%	25.671	13,64%	41.229	21,91%	32.983	17,53%

De personen die in Wallonië of in het buitenland wonen, zijn niet opgenomen in deze tabel.

- Aantal personen per provincie per leeftijdscategorie:

Antwerpen	-26j	%	26-35j	%	36-45j	%	46-55j	%	56-65j	%
Mannen	889	6,67%	3.304	24,78%	3.041	22,80%	3.592	26,93%	2.474	18,55%
Vrouwen	3.615	9,15%	11.719	29,66%	10.027	25,37%	9.889	25,03%	4.233	10,71%
Totaal	4.504	8,52%	15.023	28,42%	13.068	24,73%	13.481	25,51%	6.707	12,69%

Vlaams-Brabant	-26j	%	26-35j	%	36-45j	%	46-55j	%	56-65j	%
Mannen	713	8,10%	2.465	27,99%	1.907	21,66%	2.022	22,96%	1.675	19,02%
Vrouwen	2.803	10,53%	8.275	31,09%	6.554	24,63%	6.024	22,63%	2.935	11,03%
Totaal	3.516	9,93%	10.740	30,32%	8.461	23,89%	8.046	22,72%	4.610	13,01%

Limburg	-26j	%	26-35j	%	36-45j	%	46-55j	%	56-65j	%
Mannen	491	6,97%	1.623	23,04%	1.544	21,92%	1.927	27,35%	1.451	20,60%
Vrouwen	1.667	8,95%	5.303	28,47%	4.383	23,53%	5.117	27,47%	2.153	11,56%
Totaal	2.158	8,41%	6.926	26,98%	5.927	23,09%	7.044	27,44%	3.604	14,04%

Oost-Vlaanderen	-26j	%	26-35j	%	36-45j	%	46-55j	%	56-65j	%
Mannen	752	6,93%	2.718	25,03%	2.357	21,71%	3.010	27,72%	1.993	18,36%
Vrouwen	2.938	9,67%	8.863	29,18%	7.634	25,14%	7.530	24,79%	3.392	11,17%
Totaal	3.690	8,95%	11.581	28,09%	9.991	24,23%	10.540	25,56%	5.385	13,06%

West-Vlaanderen	-26j	%	26-35j	%	36-45j	%	46-55j	%	56-65j	%
Mannen	531	5,56%	2.229	23,36%	2.129	22,31%	2.797	29,31%	1.843	19,31%
Vrouwen	2.193	9,36%	6.587	28,10%	5.731	24,45%	6.149	26,23%	2.775	11,84%
Totaal	2.724	8,26%	8.816	26,73%	7.860	23,83%	8.946	27,12%	4.618	14,00%

- Aantal personen per onderwijsniveau:

2013	Basis	%	Secundair	%	DKO	%	VO	%	CLB	%
Mannen	11.126	22,43%	31.220	62,95%	2.678	5,40%	3.551	7,16%	442	0,89%
Vrouwen	69.295	50,00%	54.910	39,62%	3.809	2,75%	6.567	4,74%	3.398	2,45%
Totaal	80.421	42,74%	86.130	45,77%	6.487	3,45%	10.118	5,38%	3.840	2,04%

Basis: hoofdstructuur 111, 121, 211, 221, IA0, IB0, IC0, ID0, IE0, T00

Secundair: hoofdstructuur 311, 312, 321, IF0, IH0, II0

DKO: hoofdstructuur: 316

VO: hoofdstructuur: 317, 417, 618

CLB: hoofdstructuur C00, P00

Niet opgenomen: inspectie (DS0), pedagogische begeleiding (B**) en andere kleine hoofdstructuren (A00, D00 en K00)

- Aantal personen in het buitengewoon onderwijs:

2013	buitengewoon kleuteronderwijs	buitengewoon lager onderwijs	buitengewoon secundair onderwijs
Mannen	22	1.449	3.010
Vrouwen	675	8.391	6.313
Totaal	697	9.840	9.323

Zij vormen een deelgroep van respectievelijk basisonderwijs en secundair onderwijs van de tabel hierboven over het aantal personen per onderwijsniveau.

- Aantal personen per onderwijscategorie:

2013	Ond	%	Dir	%	ParaM	%	Opv	%
M	41.524	83,72%	2.642	5,33%	335	0,68%	3.259	6,57%
V	112.113	80,90%	2.619	1,89%	6.227	4,49%	8.370	6,04%
Tot.	153.637	81,64%	5.261	2,80%	6.562	3,49%	11.629	6,18%

2013	Adm	%	Tech	%	MVD	%
M	1.158	2,33%	356	0,72%	106	0,21%
V	5.808	4,19%	2.959	2,14%	353	0,25%
Tot.	6.966	3,70%	3.315	1,76%	459	0,24%

Ond: bestuurs- en onderwijzend personeel met uitzondering van de directie
 Dir: directiepersoneel
 ParaM: paramedisch, psychologisch, orthopedagogisch, sociaal en medisch personeel
 Opv:: opvoedend hulppersoneel

Adm: administratief personeel
 Tech: technisch personeel
 MVD: meester, vak- en dienstpersoneel
 Niet opgenomen: inspectie en pedagogische begeleiding

- Aantal personen per net:

2013	GO!	Gesubs. gemeentelijk onderwijs	Gesubs. provinciaal onderwijs	Gesubs. vrij onderwijs
Mannen	10.554	7.247	1.914	29.642
Vrouwen	27.705	22.280	2.545	85.588
Totaal	38.259	29.527	4.459	115.230

De personeelsleden van de scholen van de Vlaamse Gemeenschapscommissie te Brussel zijn niet opgenomen in deze tabel.

- Aantal personen per net per leeftijdscategorie:

2013	-26j	%	26-35j	%	36-45j	%	46-55j	%	56-65j	%
GO!	3.557	9,30%	12.034	31,45%	9.499	24,83%	7.525	19,67%	5.604	14,65%
Gesubs. Gem. ond.	2.691	9,11%	8.327	28,20%	7.223	24,46%	7.707	26,10%	3.545	12,01%
Gesubs. Prov.ond.	219	4,91%	1.083	24,29%	1.171	26,26%	1.320	29,60%	665	14,91%
Gesubs. vrij onderwijs	9.963	8,65%	31.452	27,29%	27.301	23,69%	31.382	27,23%	15.018	13,03%

1.2. Aantal personeelseenheden

Een volgend begrip dat gebruikt wordt om het ziekteverzuim te kunnen weergeven en verband houdt met personeel is 'personeelseenheid'. Eén 'personeelseenheid' is de aanstelling van één persoon voor een volledig jaar.

In 2013:

49.596 mannen komen overeen met **44.139,31** personeelseenheden
138.588 vrouwen komen overeen met **124.205,41** personeelseenheden
188.184 personen komen overeen met **168.344,72** personeelseenheden

In 2012 vertegenwoordigden 187.153 personen 168.092,91 personeelseenheden.

In 2011 vertegenwoordigden 186.659 personen 167.015,85 personeelseenheden.

We merken daarbij op dat ten opzichte van het rapport van 2012 het aantal personen en het aantal personeelseenheden stijgt, personen met 0,55%, personeelseenheden met 0,15%.

Alle berekeningen en gegevens van Mensura Absenteïsme m.b.t. de opgenomen ziektedagen zijn gebaseerd op personeelseenheden.

Als we het verder in dit rapport hebben over ‘personeelsleden’ bedoelen we ‘personeelseenheden’.

Als het begrip personeelseenheden niet gebruikt wordt, maar men uitgaat van ‘fysieke personen’, dan wordt dat expliciet vermeld.

2.1. Aantal ziektedagen

2.1.1. Totaal aantal ziektedagen

De ziektedagen die zijn geregistreerd bij Mensura Absenteïsme voor het jaar **2013** (attesten opgestuurd in 2012 en 2013 voor 2013), aangevuld met de eendagsziekteverloven, bedragen 2.443.285 dagen. Ter vergelijking:

- Ziektedagen voor het jaar 2012: 2.373.908
- Ziektedagen voor het jaar 2011: 2.339.153

Nominaal is er een stijging met 69.377 ziektedagen. Dat is een stijging van 2,92% t.a.v. 2012. Er is echter ook een stijging van het aantal personeelsleden van 0.55 % Er is bijgevolg nog altijd sprake van een stijging van het ziekteverzuim.

2.1.2. Gemiddeld aantal ziektedagen per personeelslid

In 2013 noteren we de volgende cijfers m.b.t. het gemiddelde aantal ziektedagen per personeelslid:

Mannen : 578.491 dagen voor 44.139,31 personeelsleden = 13,11
Vrouwen: 1.864.794 dagen voor 124.205,41 personeelsleden = 15,01
Totaal: 2.443.285 dagen voor 168.344,72 personeelsleden = **14,51**

Ziektedagen	2011	2012	2013
Mannen	13,41	13,10	13,11
Vrouwen	14,23	14,50	15,01
Totaal	14,01	14,12	14,51

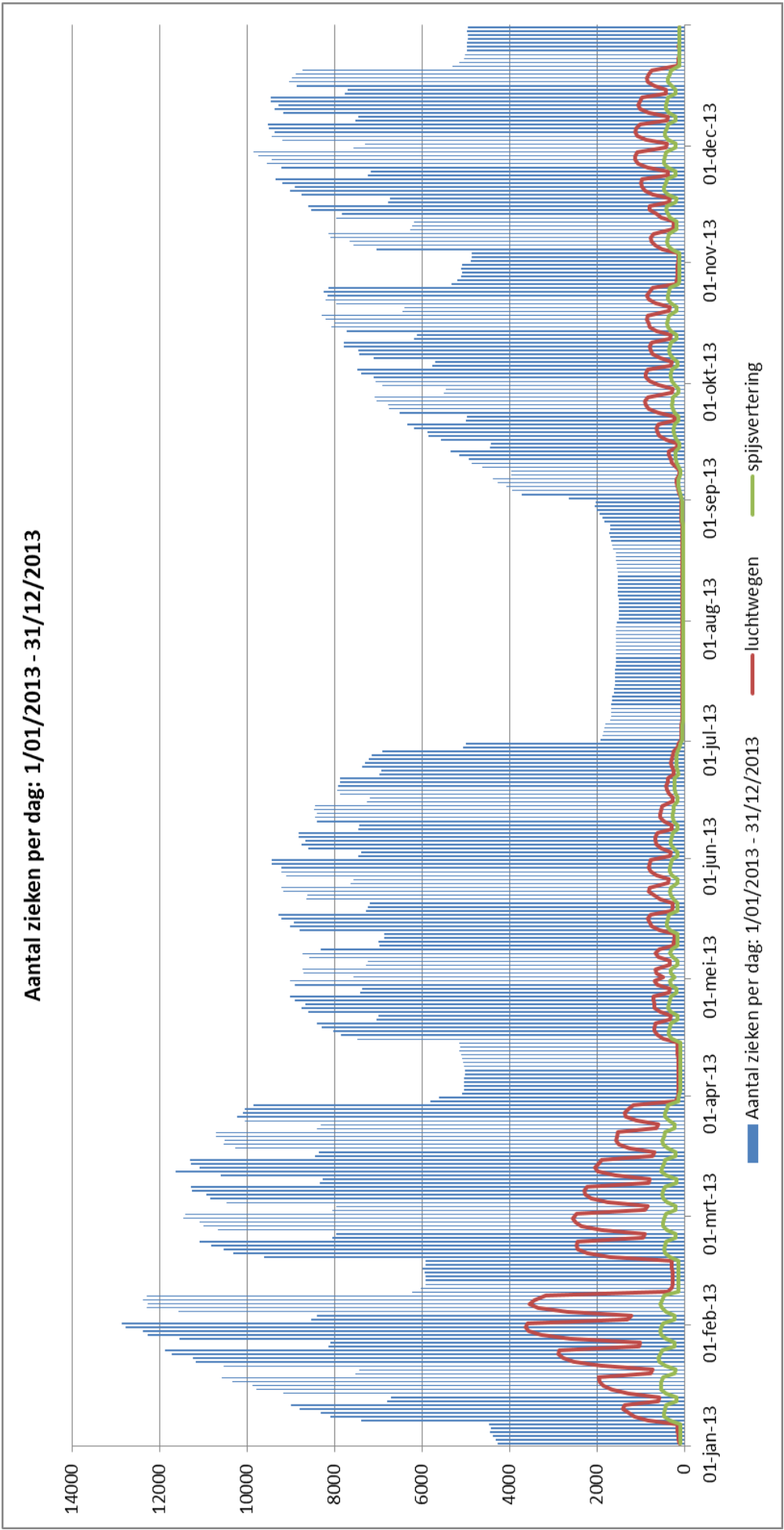
2.1.3. Aantal zieke personen per dag

De tabel op de volgende bladzijde toont een jaaroverzicht van de spreiding van het aantal zieken over het jaar. Zieken definiëren we als 'fysieke personen die arbeidsongeschikt zijn'.

Deze tabel toont duidelijk aan dat er tijdens vakantieperiodes, nl. in het kerst-, paas-, herfst- en krokusverlof, een significante terugval is qua ziekte. Wie ziek wordt tijdens die perioden, meldt geen ziekteverlof, omdat er niet gewerkt hoeft te worden in de meeste instellingen.

In de zomervakantie is het ziekteverzuim zeer laag. Dan gaat het alleen over personen die langdurig ziek zijn.

De volgende tabel geeft informatie op epidemiologisch vlak, met name over de belangrijkste virale aandoeningen. De rode grafieklijn geeft de evolutie van de luchtwegeninfecties weer, de groene grafieklijn die van de spijsverteringsinfecties.



2.2. Aantal eendagsziekten

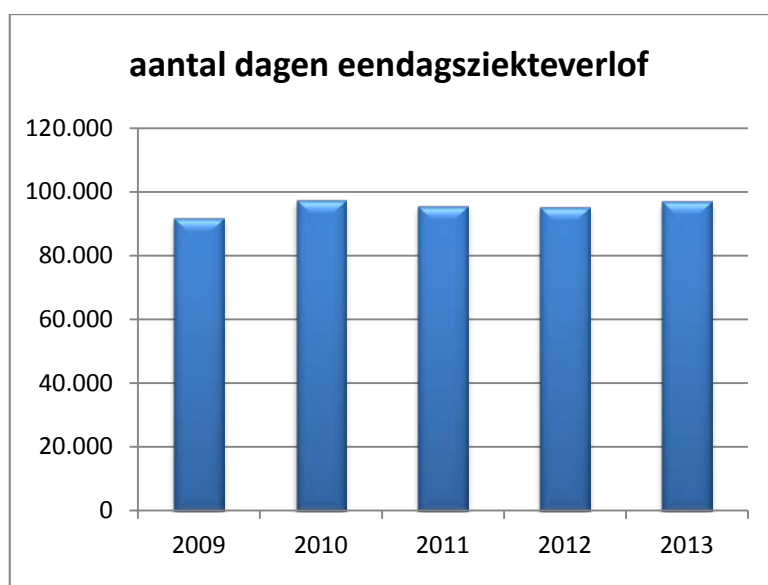
2.2.1. Totaal aantal eendagsziekten

Het aantal eendagsziekteverloven voor 2013 bedraagt 97.002 dagen, genomen door 58.839 personen.

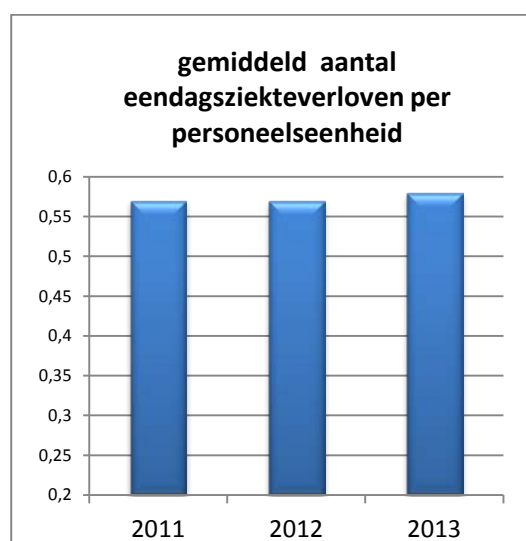
Het aantal eendagsziekteverloven voor 2012 bedraagt 95.327 dagen, genomen door 57.822 personen. Het aantal eendagsziekteverloven voor 2011 bedraagt 95.591 dagen, genomen door 56.157 personen

De eendagsziekteverloven zijn in 2013 gestegen met 1.675 dagen. Dat is een stijging met 1,76% ten opzichte van 2012, terwijl het aantal personeelsleden dat potentieel eendagsziekteverlof kon opnemen steeg met 0,55%.

Het percentage personen dat gebruik maakt van eendagsziekteverloven stijgt licht. In 2013 was dat gelijk aan 31,27%. In 2012 bedroeg het percentage 30,90% en in 2011 maakte 30,09% van het onderwijspersoneel ten minste één keer gebruik van een eendagsziekteverlof.



We zagen de afgelopen jaren een stijging van het aantal dagen eendagsziekteverlof. Om die reden is de bovenstaande tabel met de cijfers vanaf 2009 opgenomen, om de vergelijking met de voorgaande jaren te kunnen maken.



In 2013 was het gemiddelde aantal eendagsziekteverloven per personeelseenheid gelijk aan 0,58. In 2012 was dat 0,57; in 2011 ging het om een gemiddeld aantal van 0,57.

2.2.2. Eindagsziekteverloven per onderwijsniveau

In de onderstaande tabel delen we het aantal eindagsziekteverloven per onderwijsniveau door het aantal personeelsleden in het betrokken onderwijsniveau. Zo kunnen we vaststellen of er verschillen zijn tussen de onderwijsniveaus m.b.t. de opname van eindagsziekte.

2011	Basis	Secundair	DKO	VO	CLB	Totaal
Mannen	0,32	0,57	0,55	0,31	0,80	0,50
Vrouwen	0,32	0,70	0,62	0,41	0,76	0,50
Totaal	0,32	0,65	0,59	0,38	0,77	0,50

2012	Basis	Secundair	DKO	VO	CLB	Totaal
Mannen	0,34	0,58	0,58	0,30	0,75	0,51
Vrouwen	0,34	0,71	0,67	0,43	0,80	0,51
Totaal	0,34	0,66	0,63	0,38	0,80	0,51

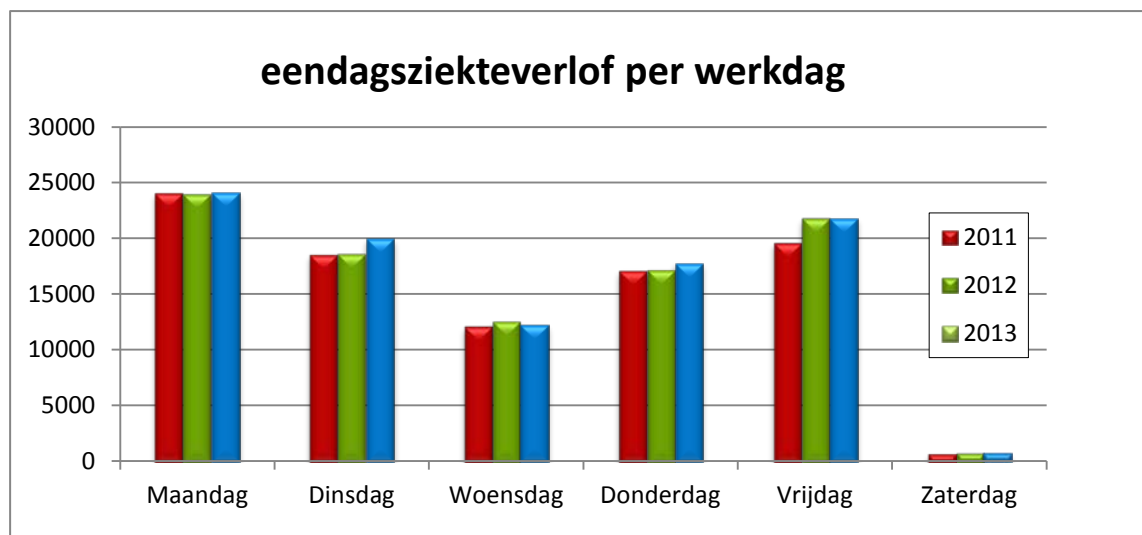
2013	Basis	Secundair	DKO	VO	CLB	Totaal
Mannen	0,35	0,58	0,57	0,33	0,82	0,51
Vrouwen	0,36	0,71	0,65	0,42	0,78	0,52
Totaal	0,35	0,67	0,62	0,39	0,79	0,52

Mannen in het CLB maken het meest gebruik van het eindagsziekteverlof, mannen in het volwassenenonderwijs het minst. Los van de verdeling naar geslacht merken we dat de personeelsleden van het CLB het meest gebruik maken van het eindagsziekteverlof.

2.2.3. Eindagsziekteverlof per werkdag:

	Maandag	Dinsdag	Woensdag	Donderdag	Vrijdag	Zaterdag
2011	24.125	18.607	12.180	17.169	19.681	758
2012	23.993	18.652	12.627	17.233	21.861	845
2013	24.147	20.013	12.260	17.840	21.885	743

Niet opgenomen: zondagen



Blijkbaar worden de eindagsziekteverloven nog steeds het meest genomen op dagen die aansluiten bij het weekend. In 2011 werd 47,31% van de eindagsziekteverloven opgenomen op een maandag of een vrijdag, in 2012 48,10% en in 2013 47,45%.

2.2.4. Eendagsziekteverlof per leeftijdsgroep

In de onderstaande tabel delen we het aantal eendagsziekteverloven van de leeftijdsgroep door het aantal personeelsleden van de leeftijdsgroep.

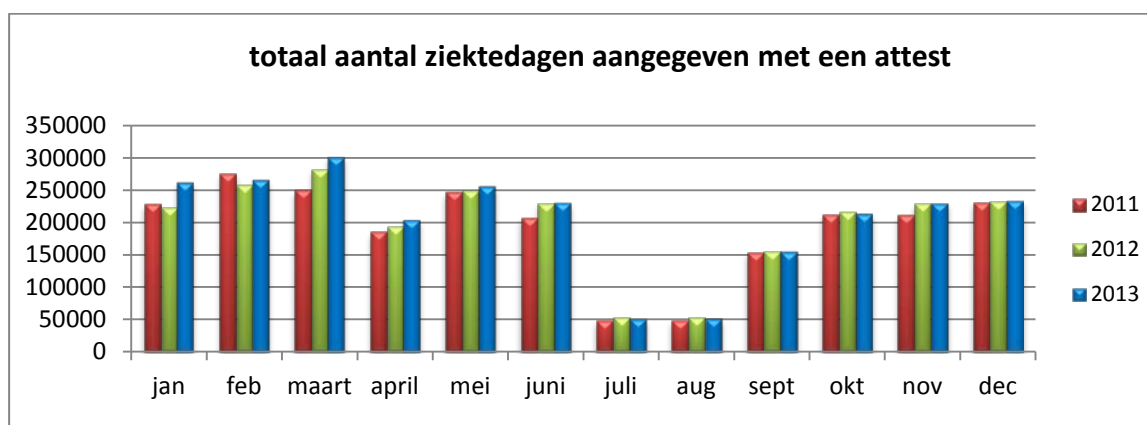
	-26j	26-35j	36-45j	46-55j	56-65j
2011	0,23	0,57	0,52	0,49	0,48
2012	0,37	0,58	0,53	0,51	0,42
2013	0,34	0,58	0,55	0,51	0,44

Eendagsziekteverlof komt vooral voor in de leeftijdsgroep 26-35j. Deze groep heeft ook het laagste nulverzuimpercentage, zie pagina 22.

2.3. Aantal attesten

Personen die ten minste twee opeenvolgende dagen ziek zijn, moeten een ziekteattest bezorgen aan Mensura Absenteïsme. In de volgende tabel geven we een overzicht van het aantal ontvangen attesten voor een volledig jaar. In vergelijking met 2012 zijn er meer attesten in 2013. Het gaat om een stijging met 5,57%. Een stijging van het aantal attesten wijst vaak op een toename van korte afwezigheden, zoals griep.

	Attesten
2011	140.908
2012	144.387
2013	152.425



2.4. Ziektegevallen

Meerdere aaneengesloten perioden van tijdelijke arbeidsongeschiktheid vormen samen een ziektegeval.

Ook deze parameter wordt al jaren in kaart gebracht, omdat de verhouding tussen ziektegevallen en ziektedagen een beeld geeft van de duur van de afwezigheden wegens ziekte.

Totaal aantal ziektegevallen:

Ziektegevallen	2011	2012	2013
Mannen	47.089	47.821	48.699
Vrouwen	148.597	154.713	161.536
Totaal	195.686	202.534	210.235

In vergelijking met 2012 stijgt het absolute aantal ziektegevallen met 3,80%.

Ziektegevallen per afwezigheidsperiode:

Ziektegevallen	2011	%	2012	%	2013	%
1-10 dagen	162.412	83,00%	169.019	83,45%	176.095	83,76%
11-30 dagen	16.520	8,44%	16.557	8,17%	16.743	7,96%
31-180 dagen	14.310	7,31%	14.297	7,06%	14.945	7,11%
>180 dagen	2.443	1,25%	2.661	1,31%	2.452	1,17%

In absolute aantallen zien we dat de stijging van het aantal ziektegevallen in 2013 zich voornamelijk in de categorie 1-10 dagen manifesteert.

2.5. Ziekte-dagen en vervanging

Sinds enkele jaren volgen wij op in welke mate ziekteverloven leiden tot vervanging van de titularissen. Deze gegevens worden gedistilleerd uit de personeelsdatabank (EPD) van het Agentschap voor Onderwijsdiensten. Het gaat alleen om de ziekteverlofdagen en niet om de dagen verlof voor verminderde prestaties wegens ziekte.

Als we de voorbije jaren bekijken, zien we dat er voor ongeveer 70% van de ziekte-dagen vervangers ingeschakeld worden. De voorbije jaren valt vooral de toename van het aantal vervangers op. Dat hangt zeker samen met de maatregel die de vervanging van korte afwezigheden mogelijk maakt in het basisonderwijs, maar het kan er ook op wijzen, dat men voor een afwezigheid wegens ziekte van één personeelslid soms meer dan één vervanger moet zoeken.

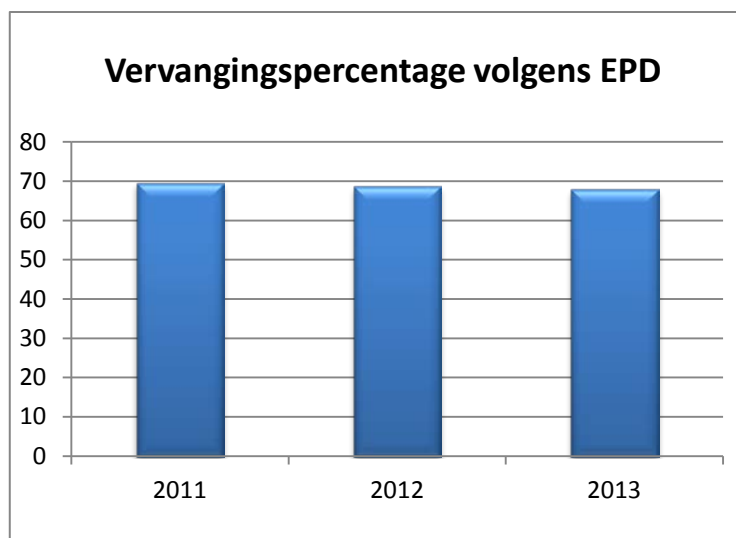
Volgens de personeelsdatabank EPD werden er in 2013 1.613.630dagen vervangen door 28.800 personen.

In 2012: 1.591.965 dagen en 28.056 vervangers

In 2011: 1.611.950 dagen en 28.437 vervangers

Volgens EPD wordt er **68,08%** van het totale aantal ziekte-dagen vervangen (in 2012: 68,75%; in 2011: 69,62%)

In 2013 werden er meer dagen vervangen door meer vervangers en het percentage vervangen ziekte-dagen daalde.



3.1. Ziekteverzuimpercentage

Het ziekteverzuim is het aantal ziektedagen dat de personeelsleden gespreid over het jaar opnemen.

Het 'ziekteverzuimpercentage' wordt als volgt berekend:

$$\frac{\text{totaal aantal ziektedagen} \times 100}{\text{totaal aantal personeelseenheden} \times 365 \text{ (of 366)}}$$

Dat percentage geeft weer hoeveel procent van de dagen in een jaar een personeelslid gemiddeld afwezig is wegens ziekte.

Traditioneel wordt in alle sectoren het ziekteverzuimpercentage berekend op basis van het totale aantal dagen in het jaar, zonder rekening te houden met op te nemen vakantiedagen. Ook in de privésector en bij overheidsdiensten kan dat aantal vakantiedagen uiteenlopen. Doordat in het onderwijs het aantal dagen vakantie relatief groot is en in deze perioden het ziekteverzuim significant lager is, moeten we ervan uitgaan dat het ziekteverzuimpercentage voor het onderwijspersoneel daardoor positief beïnvloed wordt. Dat aspect maakt een vergelijking met andere sectoren moeilijk.

Als men rekening houdt met 2.443.285 ziektedagen (het aantal ziektedagen met eendagsziekteverloven inbegrepen) bedraagt het ziekteverzuimpercentage voor 2013 **3,97%**.

Die berekening is gebaseerd op 168.344,72 personeelseenheden. Het gaat om 188.184 personen, maar er wordt rekening mee gehouden dat een aantal van hen geen aanstelling heeft voor een volledig jaar (zie ook 1.2. Aantal personeelseenheden).

Als men rekening houdt met 2.346.283 dagen (het aantal ziektedagen zonder eendagsziekteverloven) bedraagt het ziekteverzuimpercentage voor 2013 **3,82%**.

In 2012 was het ziekteverzuimpercentage **3,86%** (met eendagsziekteverloven inbegrepen) of **3,70%** (zonder eendagsziekteverloven).

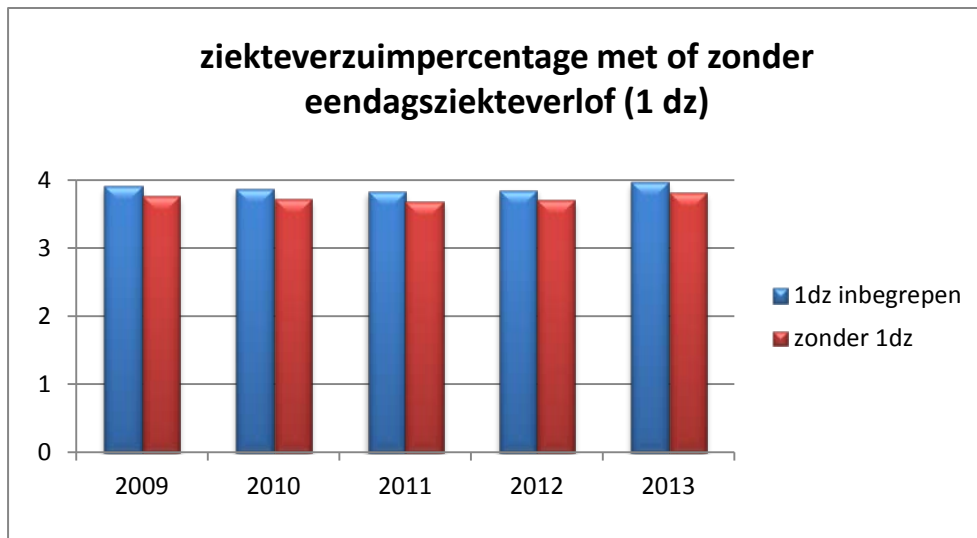
In 2011 was het ziekteverzuimpercentage **3,84%** (met eendagsziekteverloven inbegrepen) of **3,69%** (zonder eendagsziekteverloven).

In 2010 was het ziekteverzuimpercentage **3,87%** (met eendagsziekteverloven inbegrepen) of **3,72%** (zonder eendagsziekteverloven).

In 2009 was het ziekteverzuimpercentage **3,91%** (met eendagsziekteverloven inbegrepen) of **3,76%** (zonder eendagsziekteverloven).

Hieruit moeten we concluderen dat het ziekteverzuimpercentage in 2013 het hoogste was van de laatste vijf jaren.

Verder in dit rapport bedoelen we met het ziekteverzuimpercentage steeds het percentage met eendagsziekteverloven inbegrepen.

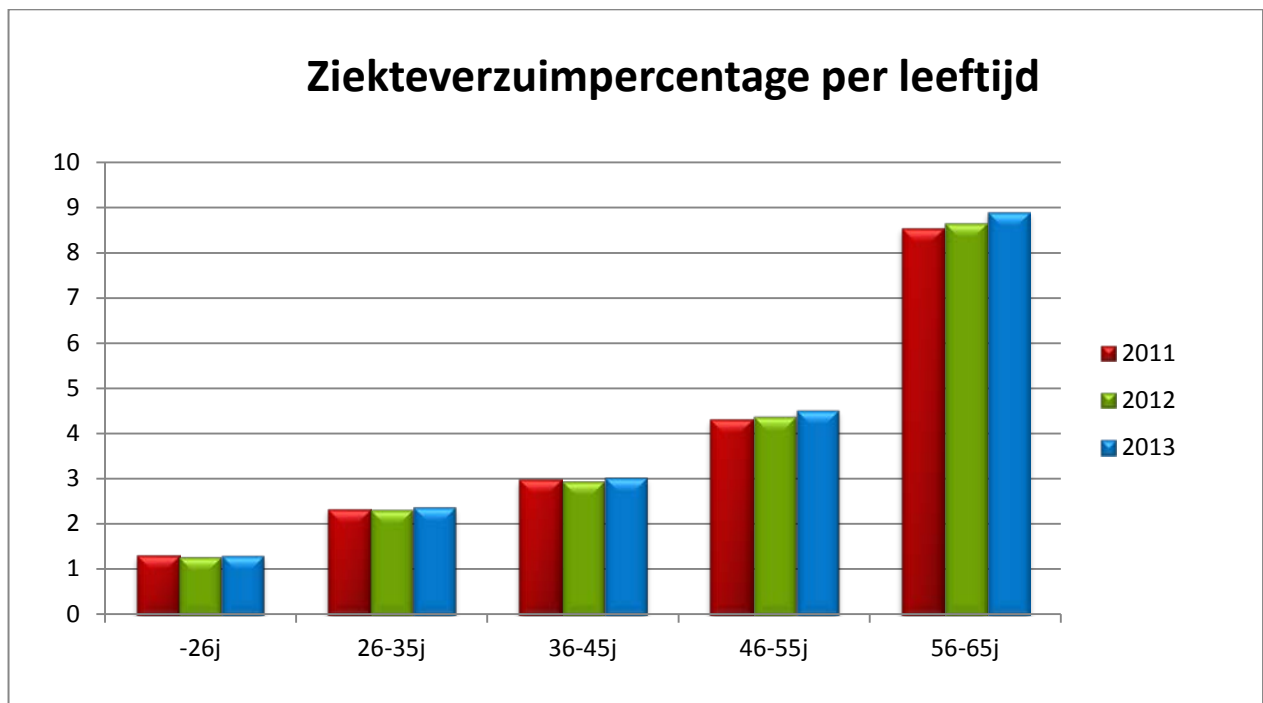


3.1.1. Ziekteverzuimpercentage per leeftijdsgroep

	-26j	26-35j	36-45j	46-55j	56-65j
2011	1,31%	2,33%	2,99%	4,32%	8,56%
2012	1,30%	2,34%	2,97%	4,39%	8,65%
2013	1,33%	2,40%	3,05%	4,53%	8,91%

Over de jaren heen zien we dat het ziekteverzuimpercentage opmerkelijk stijgt met de leeftijd.

In vergelijking met het voorbije jaar stijgt het ziekteverzuimpercentage in 2013 in alle leeftijdsgroepen, de stijging is het grootst in de leeftijdsgroep 56-65j.



3.1.2. Ziekteverzuimpercentage per onderwijsniveau

2011	Basis	Secundair	DKO	CVO	CLB
Mannen	3,33%	4,07%	2,34%	2,38%	4,11%
Vrouwen	3,90%	4,02%	3,10%	3,53%	3,51%
Totaal	3,82%	4,04%	2,78%	3,13%	3,59%

2012	Basis	Secundair	DKO	CVO	CLB
Mannen	3,31%	3,95%	2,29%	2,36%	3,70%
Vrouwen	3,91%	4,17%	3,07%	3,74%	3,46%
Totaal	3,83%	4,09%	2,75%	3,26%	3,49%

2013	Basis	Secundair	DKO	CVO	CLB
Mannen	3,42%	3,89%	2,18%	2,80%	3,00%
Vrouwen	3,99%	4,33%	3,46%	4,07%	3,70%
Totaal	3,92%	4,18%	2,93%	3,64%	3,62%

Opmerkelijk is dat bij de mannen in het CLB, het DKO en het secundair onderwijs er minder ziekteverzuim is, terwijl er een stijging is in het totale cijfer.

3.1.3. Ziekteverzuimpercentage in het buitengewoon onderwijs

2011	buitengewoon kleuteronder- wijs	buitengewoon lager onderwijs	buitengewoon secundair onderwijs
Mannen	0,53%	3,48%	5,21%
Vrouwen	4,88%	3,72%	4,43%
Totaal	4,78%	3,69%	4,69%

2012	buitengewoon kleuteronder- wijs	buitengewoon lager onderwijs	buitengewoon secundair onderwijs
Mannen	2,39%	3,07%	4,96%
Vrouwen	4,56%	3,79%	4,44%
Totaal	4,51%	3,68%	4,61%

2013	buitengewoon kleuteronder- wijs	buitengewoon lager onderwijs	buitengewoon secundair onderwijs
Mannen	0,55%	2,87%	4,91%
Vrouwen	4,45%	3,95%	4,37%
Totaal	4,34%	3,79%	4,54%

Enkel bij de vrouwen in het buitengewoon lager onderwijs is in 2013 het percentage gestegen in vergelijking met 2012, voor de andere groepen is er een daling

3.1.4. Ziekteverzuimpercentage per onderwijscategorie

2011	Ond	Dir	ParM	Opv	Admin	Tech	MVD	Totaal
Mannen	3,66%	3,75%	3,67%	3,50%	2,56%	4,41%	12,09%	3,67%
Vrouwen	3,84%	4,27%	4,05%	4,08%	3,68%	3,34%	11,15%	3,89%
Totaal	3,79%	4,00%	4,03%	3,91%	3,52%	3,48%	11,37%	3,84%

2012	Ond	Dir	ParaM	Opv	Admin	Tech	MVD	Totaal
Mannen	3,58%	3,66%	3,28%	3,47%	2,68%	3,74%	13,96%	3,58%
Vrouwen	3,92%	4,18%	3,93%	4,13%	3,98%	3,44%	13,35%	3,96%
Totaal	3,83%	3,91%	3,90%	3,95%	3,79%	3,47%	13,49%	3,86%

2013	Ond	Dir	ParaM	Opv	Admin	Tech	MVD	Totaal
Mannen	3,57%	4,10%	2,44%	3,62%	2,78%	3,22%	10,99%	3,59%
Vrouwen	4,08%	4,19%	4,03%	4,48%	3,81%	3,60%	11,70%	4,10%
Totaal	3,94%	4,14%	3,95%	4,24%	3,66%	3,56%	11,53%	3,97%

Er is een uitschieter bij het meesters-, vak- en dienstpersoneel. We noteren hierbij dat het om een uitdovende en beperkte personeelscategorie gaat (459 personeelsleden) met een groter aandeel oudere personeelsleden. Toch noteren we ook de grootste daling bij deze groep. Voor het overige zien we alleen bij de personeelscategorie van het administratief personeel een kleine daling.

3.1.5. Ziekteverzuimpercentage per net

2011	GO!	Gesubsidieerd gemeentelijk onderwijs	Gesubsidieerd provinciaal onderwijs	Gesubsidieerd vrij onderwijs
Mannen	5,06%	3,32%	3,81%	3,29%
Vrouwen	4,66%	3,80%	3,48%	3,68%
Totaal	4,77%	3,68%	3,63%	3,57%

2012	GO!	Gesubsidieerd gemeentelijk onderwijs	Gesubsidieerd provinciaal onderwijs	Gesubsidieerd vrij onderwijs
Mannen	4,73%	3,14%	3,69%	3,30%
Vrouwen	4,69%	3,86%	3,94%	3,76%
Totaal	4,70%	3,68%	3,83%	3,64%

2013	GO!	Gesubsidieerd gemeentelijk onderwijs	Gesubsidieerd provinciaal onderwijs	Gesubsidieerd vrij onderwijs
Mannen	4,36%	3,25%	3,70%	3,42%
Vrouwen	4,69%	4,03%	4,40%	3,95%
Totaal	4,60%	3,84%	4,10%	3,81%

Het ziekteverzuim van het gesubsidieerd vrij onderwijs en het gesubsidieerd gemeentelijk onderwijs is lager dan het algemeen ziekteverzuimpercentage van 3,97%. Het ziekteverzuim van het gesubsidieerd provinciaal onderwijs is gestegen en ligt boven het algemeen ziekteverzuimpercentage. Het ziekteverzuim van het Gemeenschapsonderwijs is hoger dan het gemiddelde, maar lager dan de vorige jaren. Het GO! en het gesubsidieerd provinciaal onderwijs hebben procentueel meer personeelsleden in de leeftijdscategorie 56-65j dan het gesubsidieerd gemeentelijk en gesubsidieerd vrij onderwijs.

3.1.6. Ziekteverzuimpercentage per onderwijsniveau per net

2011	Basis	Secundair	DKO	VO	CLB
GO!	4,65%	5,37%	3,12%	3,17%	4,61%
Gesubs. gemeentel. ond.	3,73%	4,48%	2,77%	3,83%	2,84%
Gesubs. provinciaal ond.	2,39%	4,14%	-	2,32%	1,78%
Gesubs. vrij onderwijs	3,60%	3,61%	1,18%	3,13%	3,31%

2012	Basis	Secundair	DKO	VO	CLB
GO!	4,56%	5,25%	2,30%	3,69%	4,58%
Gesubs. gemeentel. ond.	3,76%	4,51%	2,80%	3,70%	3,13%
Gesubs. provinciaal ond.	2,40%	4,29%	-	2,78%	1,68%
Gesubs. vrij onderwijs	3,65%	3,71%	3,05%	3,07%	3,14%

2013	Basis	Secundair	DKO	VO	CLB
GO!	4,35%	5,04%	2,40%	4,36%	4,43%
Gesubs. gemeentel. ond.	4,00%	4,29%	2,98%	3,99%	3,05%
Gesubs. provinciaal ond.	2,44%	4,56%	-	3,05%	1,63%
Gesubs. vrij onderwijs	3,78%	3,90%	4,22%	3,31%	3,45%

Voor het basisonderwijs is het percentage van het GO! en het gesubsidieerd gemeentelijk onderwijs hoger dan het algemeen gemiddelde voor het basisonderwijs van 3,92 % (zie rubriek 3.1.2) Voor het secundair onderwijs zit alleen het gesubsidieerd vrij onderwijs onder het algemeen gemiddelde ziekteverzuimpercentage van het secundair onderwijs van 4,18%. Voor DKO zien we een omgekeerde situatie : daar heeft scoort het gesubsidieerd vrij onderwijs merklijk hoger dan het ziekteverzuimpercentage van 2,93 %.

3.1.7. Ziekteverzuimpercentage per onderwijscategorie per net (nieuw)

2013	Ond	Dir	ParaM	Opv	Admin	Tech	MVD
GO!	4,47%	5,47%	4,64%	4,69%	4,17%	4,42%	11,57%
Gesubs. gemeentel. ond.	3,82%	4,58%	4,69%	3,56%	3,57%	3,20%	-
Gesubs. provinciaal ond.	4,04%	5,09%	1,35%	4,99%	5,08%	1,76%	-
Gesubs. vrij onderwijs	3,83%	3,60%	3,40%	4,15%	3,56%	3,36%	-

Het directiepersoneel , het onderwijzend personeel en het technisch personeel van het GO! heeft een hoger ziekteverzuimpercentage dan in de andere netten. Voor de andere categorieën scoren de andere netten hoger. Hier zien we duidelijk dat het hoge ziekteverzuimpercentage van het meesters-, vak- en dienstpersoneel in belangrijke mate een verklaring is voor de globaal hogere score van het GO!

3.1.8. Ziekteverzuimpercentage in de Vlaamse centrumsteden en Brussel

Het gaat om het ziekteverzuimpercentage van de personeelsleden van de onderwijsinstellingen van de hieronder vermelde steden.

2013	Basisonderwijs		Secundair onderwijs	
	Mannen	Vrouwen	Mannen	Vrouwen
Aalst	3,37%	3,79%	3,78%	4,29%
Antwerpen	2,60%	3,53%	3,37%	4,36%
Brugge	2,81%	3,53%	3,08%	3,88%
Brussel	3,16%	4,13%	3,20%	3,81%
Genk	5,81%	6,16%	6,36%	5,37%
Gent	3,31%	4,20%	3,38%	4,27%
Hasselt	4,69%	4,19%	4,93%	5,13%
Kortrijk	2,45%	4,02%	3,57%	4,13%
Leuven	2,33%	5,37%	4,59%	3,88%
Mechelen	2,52%	4,64%	4,69%	4,71%
Oostende	2,92%	4,39%	4,04%	5,52%
Roeselare	3,59%	3,57%	3,83%	3,79%
Sint-Niklaas	3,11%	4,15%	2,99%	4,14%
Turnhout	3,76%	4,59%	3,77%	4,21%

Brussel: Brussels Hoofdstedelijk Gewest

 Percentage hoger dan het percentage voor basis- of secundair onderwijs (zie 3.1.2)

De top 5: Genk secundair onderwijs mannen, Genk basisonderwijs vrouwen, Genk basisonderwijs vrouwen, Oostende secundair onderwijs vrouwen en Genk secundair onderwijs vrouwen.

Genk en Hasselt zijn de centrumsteden waarbij de vier categorieën hoger scoren dan het gemiddelde.

Opmerkelijk is dat de drie grootsteden niet slecht scoren op het vlak van het ziekteverzuim. Antwerpen, Brussel en Gent scoren in drie categorieën onder het gemiddelde.

3.2. Nulverzuim

Het nulverzuimpercentage is het percentage personeelsleden dat in de loop van het jaar niet ziek geweest is. Dat wil zeggen: hoe hoger het nulverzuimpercentage, hoe meer personeelsleden nooit afwezig zijn wegens ziekte.

De algemeen aanvaarde norm door controlefirma's is hier 50%. Dat betekent dat men ervan uitgaat dat in ondernemingen de helft van alle personeelsleden geen enkele dag ziek is tijdens een jaar.

Als de eendagsziekteverloven meegeteld worden, is er voor het Vlaamse onderwijs een nulverzuimpercentage in 2013 van **45,02%** (in 2012: 46,62%; in 2011: 47,87%). Iets minder dan de helft van de onderwijspersoneelsleden is geen enkele dag ziek geweest in 2013.

Het nulverzuimpercentage zonder het meerekenen van eendagsziekteverloven is **60,32%** (62,19% in 2012; 63,15% in 2011).

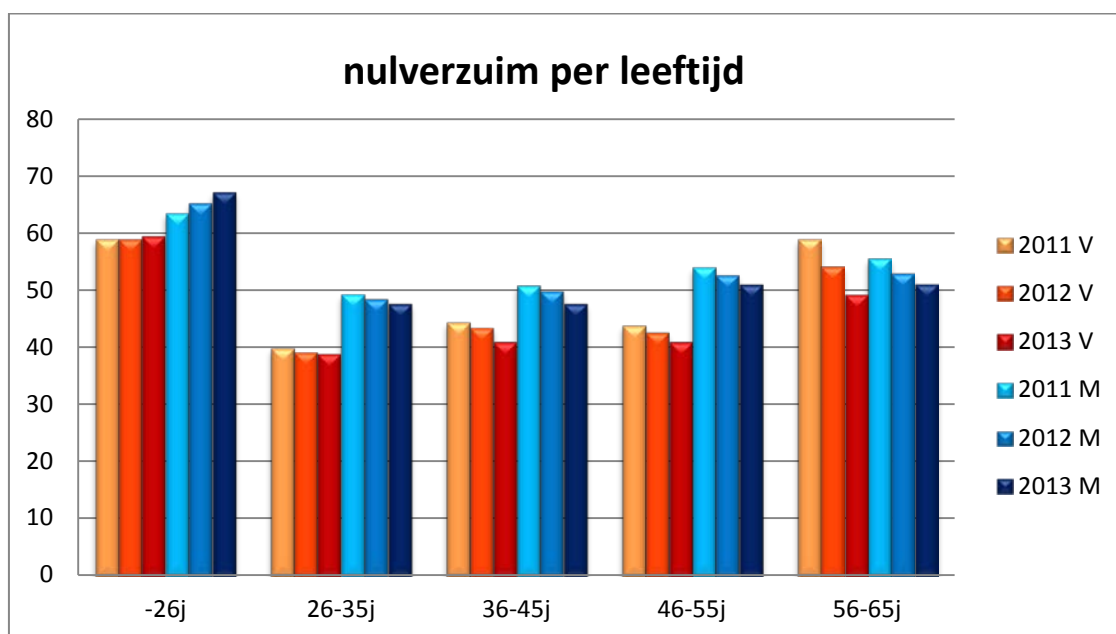
In de volgende tabellen werken we telkens met het nulverzuimpercentage rekening houdend met eendagsziekteverloven.

3.2.1. Nulverzuimpercentage per leeftijdsgroep

2011	-26j	26-35j	36-45j	46-55j	56-65j
Mannen	63,52%	49,33%	50,86%	54,04%	55,55%
Vrouwen	58,92%	39,91%	44,41%	43,81%	58,92%
Totaal	59,90%	42,17%	45,99%	46,84%	57,60%

2012	-26j	26-35j	36-45j	46-55j	56-65j
Mannen	65,32%	48,55%	49,93%	52,76%	53,02%
Vrouwen	58,97%	39,23%	43,49%	42,63%	54,23%
Totaal	60,28%	41,44%	45,05%	45,52%	53,76%

2013	-26j	26-35j	36-45j	46-55j	56-65j
Mannen	67,15%	47,63%	47,62%	51,01%	51,05%
Vrouwen	59,50%	38,94%	41,00%	41,03%	49,29%
Totaal	61,05%	40,96%	42,61%	43,80%	49,96%



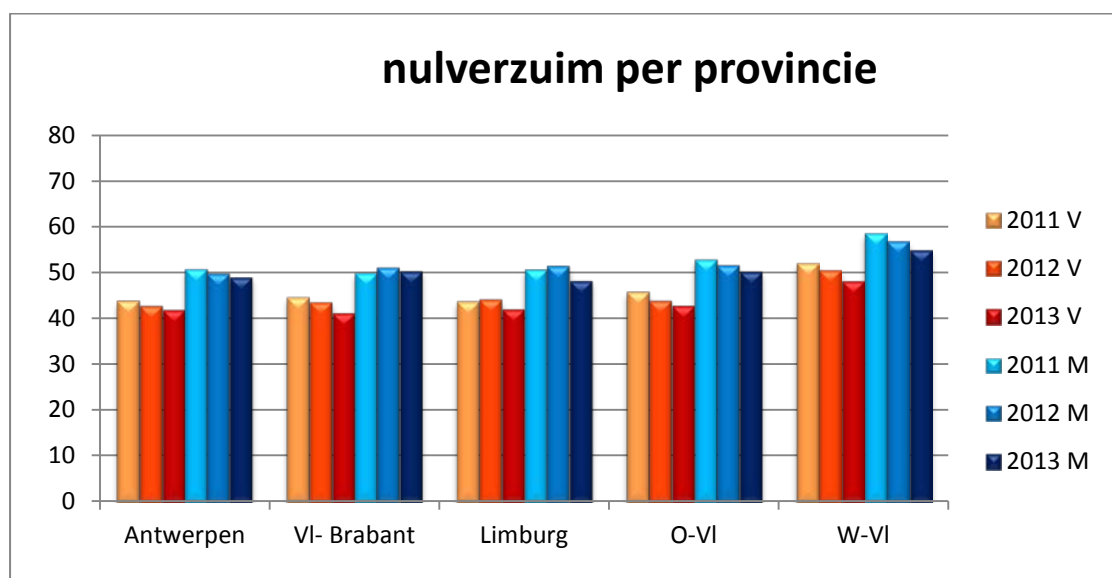
Het nulverzuimpercentage is het hoogst in de leeftijdscategorie van -26j, zowel bij de mannen als bij de vrouwen. Daarnaast zien we ook dat het nulverzuimpercentage bij mannen hoger is dan bij vrouwen. Opvallend is wel dat het nulverzuim ook vrij hoog is in de groep 56-65 jaar.

3.2.2. Nulverzuim per provincie

2011	Antwerpen	VI- Brabant	Limburg	O-VI	W-VI
Mannen	50,76%	49,94%	50,72%	52,89%	58,61%
Vrouwen	43,91%	44,71%	43,80%	45,87%	52,11%
Totaal	45,70%	45,99%	45,78%	47,77%	54,06%

2012	Antwerpen	VI- Brabant	Limburg	O-VI	W-VI
Mannen	49,78%	51,16%	51,49%	51,64%	56,88%
Vrouwen	42,76%	43,53%	44,11%	43,88%	50,53%
Totaal	44,56%	45,67%	46,08%	45,84%	52,41%

2013	Antwerpen	VI- Brabant	Limburg	O-VI	W-VI
Mannen	49,04%	50,39%	48,30%	50,31%	54,99%
Vrouwen	42,00%	41,28%	42,14%	42,87%	48,24%
Totaal	43,78%	43,20%	43,83%	44,83%	50,19%



Vlaams-Brabant heeft het laagste nulverzuimpercentage. West-Vlaanderen noteert het hoogste nulverzuimpercentage.

4.1. Ziektedagen per afwezigheidsperiode

4.1.1. Algemeen

In de volgende tabellen verdelen we de ziektedagen volgens de duur van de afwezigheidsperiode waarin ze werden opgenomen.

Bij de bespreking van de ziektedagen en het gemiddelde aantal ziektedagen gaat het over de absolute gegevens. Er wordt dus geen rekening gehouden met de stijging van het aantal personeelsleden of met bepaalde categorieën van personeelsleden.

Ziektedagen	2011	%	2012	%	2013	%
1-10d	363.581	15,54%	377.363	15,90%	404.787	16,57%
11-30d	291.854	12,48%	290.106	12,22%	293.342	12,01%
31-180d	1.061.477	45,38%	1.036.471	43,66%	1.122.121	45,93%
>180d	622.298	26,60%	669.968	28,22%	623.035	25,50%

Bij de verdeling van de ziektedagen over de duur van de afwezigheidsperiode zien we een stijging in alle categorieën behalve in de categorie >180 dagen.

4.1.2. Afwezigheidsperiode gerelateerd aan leeftijdscategorie en geslacht

% ziektedagen per leeftijdscategorie mannen 2011					
	-26j	26-35j	36-45j	46-55j	56-65j
1-10d	53,12%	44,15%	26,79%	14,50%	4,04%
11-30d	16,34%	19,29%	15,31%	12,09%	4,59%
31-180d	25,84%	34,67%	45,72%	46,46%	43,26%
>180d	4,70%	1,88%	12,18%	26,95%	48,10%
	100,00%	100,00%	100,00%	100,00%	100,00%

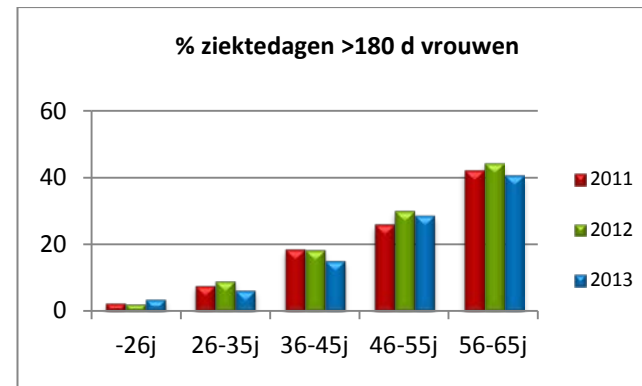
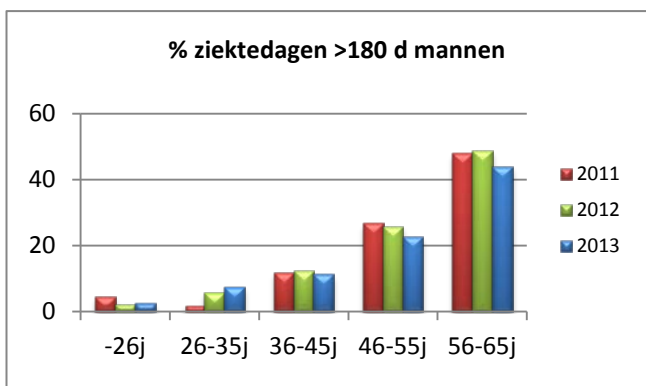
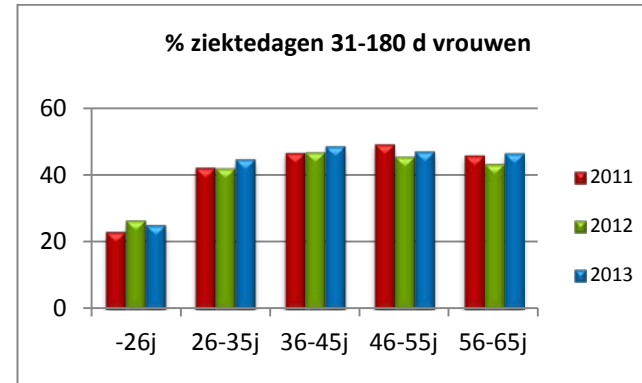
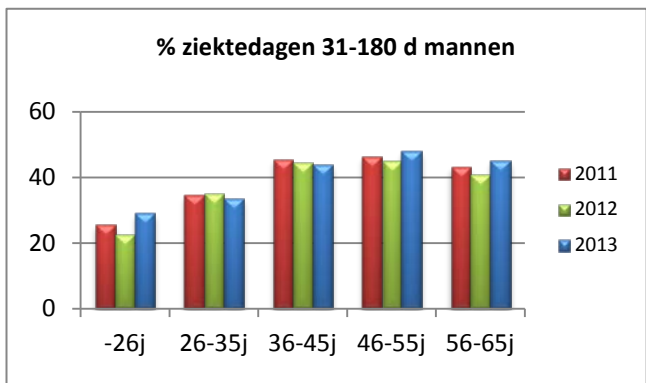
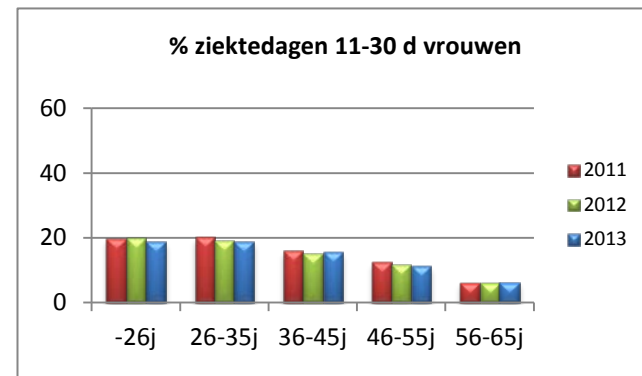
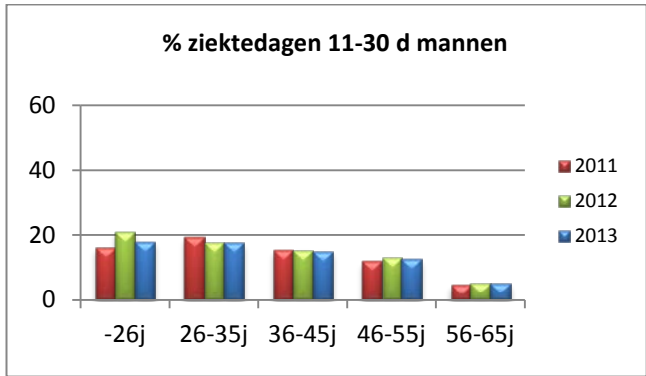
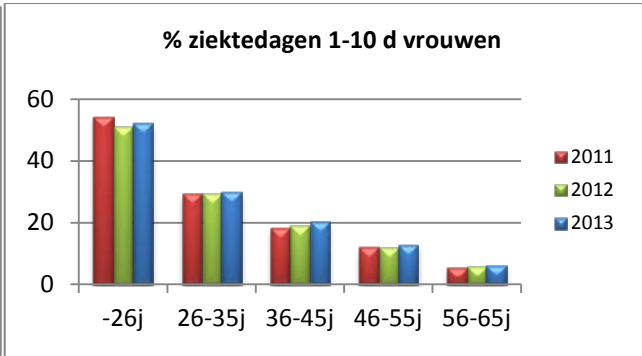
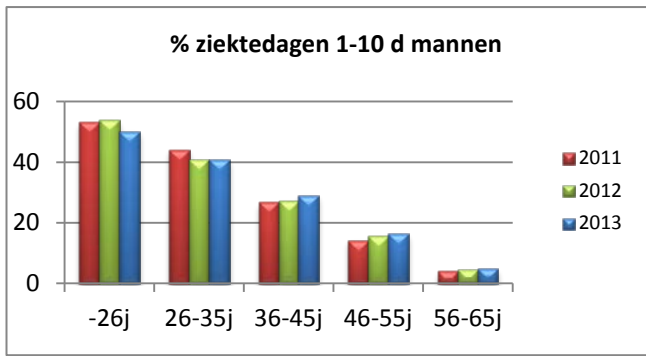
% ziektedagen per leeftijdscategorie mannen 2012					
	-26j	26-35j	36-45j	46-55j	56-65j
1-10d	53,85%	41,07%	27,30%	15,55%	4,71%
11-30d	20,92%	17,87%	15,54%	13,19%	5,16%
31-180d	22,75%	35,16%	44,67%	45,10%	41,09%
>180d	2,48%	5,90%	12,49%	26,16%	49,03%
	100,00%	100,00%	100,00%	100,00%	100,00%

% ziektedagen per leeftijdscategorie mannen 2013					
	-26j	26-35j	36-45j	46-55j	56-65j
1-10d	50,38%	40,93%	29,29%	16,57%	5,18%
11-30d	18,04%	17,88%	15,17%	12,55%	5,14%
31-180d	29,09%	33,58%	44,10%	47,92%	45,38%
>180d	2,49%	7,60%	11,43%	22,96%	44,31%
	100,00%	100,00%	100,00%	100,00%	100,00%

% ziektedagen per leeftijdscategorie vrouwen 2011					
	-26j	26-35j	36-45j	46-55j	56-65j
1-10d	54,34%	29,47%	18,19%	12,00%	5,40%
11-30d	19,89%	20,34%	16,25%	12,51%	6,24%
31-180d	23,22%	42,43%	46,83%	49,44%	46,09%
>180d	2,54%	7,75%	18,73%	26,05%	42,27%
	100,00%	100,00%	100,00%	100,00%	100,00%

% ziektedagen per leeftijdscategorie vrouwen 2012					
	-26j	26-35j	36-45j	46-55j	56-65j
1-10d	51,25%	29,51%	19,12%	12,22%	5,96%
11-30d	19,97%	19,34%	15,44%	12,00%	6,21%
31-180d	26,57%	42,06%	46,96%	45,60%	43,35%
>180d	2,22%	9,08%	18,48%	30,19%	44,48%
	100,00%	100,00%	100,00%	100,00%	100,00%

% ziektedagen per leeftijdscategorie vrouwen 2013					
	-26j	26-35j	36-45j	46-55j	56-65j
1-10d	52,15%	29,87%	20,35%	12,83%	6,37%
11-30d	19,04%	18,99%	15,73%	11,38%	6,30%
31-180d	25,18%	44,79%	48,63%	47,07%	46,52%
>180d	3,63%	6,35%	15,29%	28,73%	40,81%
	100,00%	100,00%	100,00%	100,00%	100,00%



Uit deze cijfers leiden we af dat korte afwezigheden opmerkelijk meer voorkomen bij jongere personeelsleden en langere afwezigheden meer bij de oudere personeelsleden. We zien quasi overal een stijging van het percentage afwezigheden tussen 30 en 180 dagen en een daling van het percentage afwezigheden meer dan 180 dagen.

4.1.3. Ziekte-dagen (2 tot 9 dagen) verdeeld over de maanden van het jaar

2011	Maand												
Dagen	jan	feb	maart	april	mei	juni	juli	aug	Sept	okt	nov	dec	totaal
2	4.522	5.965	3.920	1.788	3.807	1.871	37	53	2.951	4.720	3.999	4.173	37.806
3	6.855	8.927	5.705	2.111	5.054	2.791	51	86	3.568	6.183	6.216	5.376	52.923
4	5.793	8.285	4.921	2.437	3.963	2.545	48	67	2.977	5.248	5.574	4.466	46.324
5	10.707	13.018	7.332	2.607	5.601	2.158	52	133	3.997	6.728	5.352	5.925	63.610
6	1.695	2.244	917	511	1.478	603	22	47	699	1.354	821	1.165	11.556
7	1.789	2.067	1.089	556	1.369	789	34	74	796	1.131	1.007	982	11.683
8	2.186	2.966	1.441	917	1.876	1.085	41	25	1.081	1.872	1.227	1.947	16.664
9	1.970	3.342	1.467	976	1.621	933	14	58	1.022	1.753	1.365	1.886	16.407
Totaal	35.517	46.814	26.792	11.903	24.769	12.775	299	543	17.091	28.989	25.561	25.920	256.973

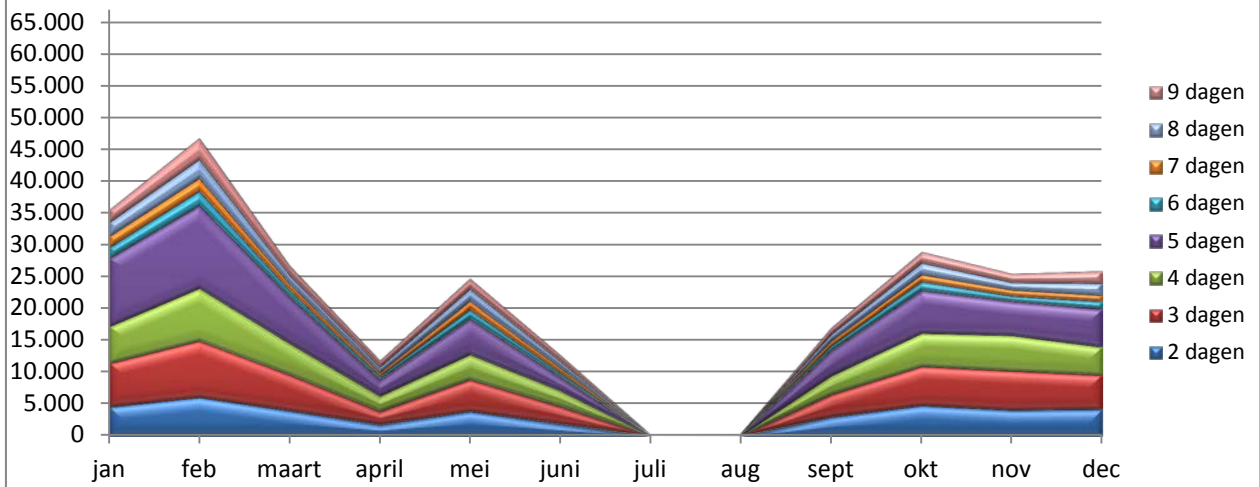
2012	Maand												
Dagen	jan	feb	maart	april	mei	juni	juli	aug	sept	okt	nov	dec	totaal
2	4.462	6.353	5.230	1.903	3.762	2.240	34	81	3.064	4.977	5.216	3.620	40.942
3	5.739	10.186	7.301	2.504	5.606	2.995	64	78	3.963	6.993	7.057	5.213	57.699
4	4.699	8.511	6.997	2.070	3.073	2.396	66	49	2.917	5.710	5.620	4.168	46.276
5	7.488	12.659	10.750	3.157	3.509	3.515	82	71	3.842	6.903	7.976	6.783	66.735
6	1.451	1.826	1.672	562	1.279	938	18	39	805	1.225	1.266	1.195	12.276
7	1.477	1.557	1.901	643	1.139	930	46	30	805	1.312	1.340	1.042	12.222
8	2.122	2.504	2.494	679	1.320	1.463	53	55	1.036	1.779	1.642	1.773	16.920
9	1.360	2.353	2.719	715	1.538	1.447	47	42	838	1.828	1.722	1.681	16.290
Totaal	28.798	45.949	39.064	12.233	21.226	15.924	410	445	17.270	30.727	31.839	25.475	269.360

2013	Maand												
Dagen	jan	feb	maart	april	mei	juni	juli	aug	sept	okt	nov	dec	totaal
2	6.320	5.755	6.049	2.581	4.660	1.959	46	28	2.838	4.256	4.850	3.136	42.478
3	10.410	9.049	9.011	2.497	4.978	2.917	57	81	3.511	5.516	5.974	4.484	58.485
4	9.388	9.039	8.097	1.887	3.804	2.189	48	60	2.670	4.698	5.410	3.726	51.016
5	15.234	16.200	12.752	3.816	4.442	3.395	86	107	3.627	6.064	6.090	5.427	77.240
6	2.678	2.256	2.221	731	1.215	828	37	29	710	1.148	1.117	992	13.962
7	2.472	2.176	2.307	742	1.133	1.019	34	20	827	1.131	1.098	936	13.895
8	2.997	3.146	3.541	962	1.129	1.227	46	14	933	1.689	1.523	1.377	18.584
9	3.074	2.814	3.260	938	1.297	1.334	36	52	871	1.586	1.464	1.661	18.387
Totaal	52.573	50.435	47.238	14.154	22.658	14.868	390	391	15.987	26.088	27.526	21.739	294.047

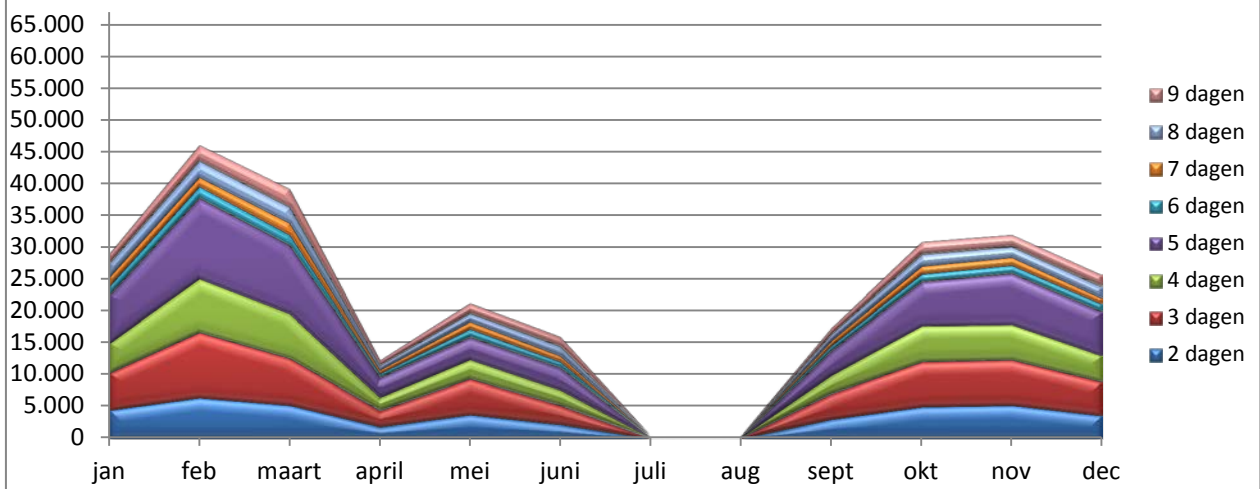
Traditioneel is het voorjaar een piekperiode voor kort ziekteverzuim. Voor de ziekte-dagen van 2 tot 9 dagen zien we in 2013 een piek in januari. Het was een zware winter met veel griepgevallen.

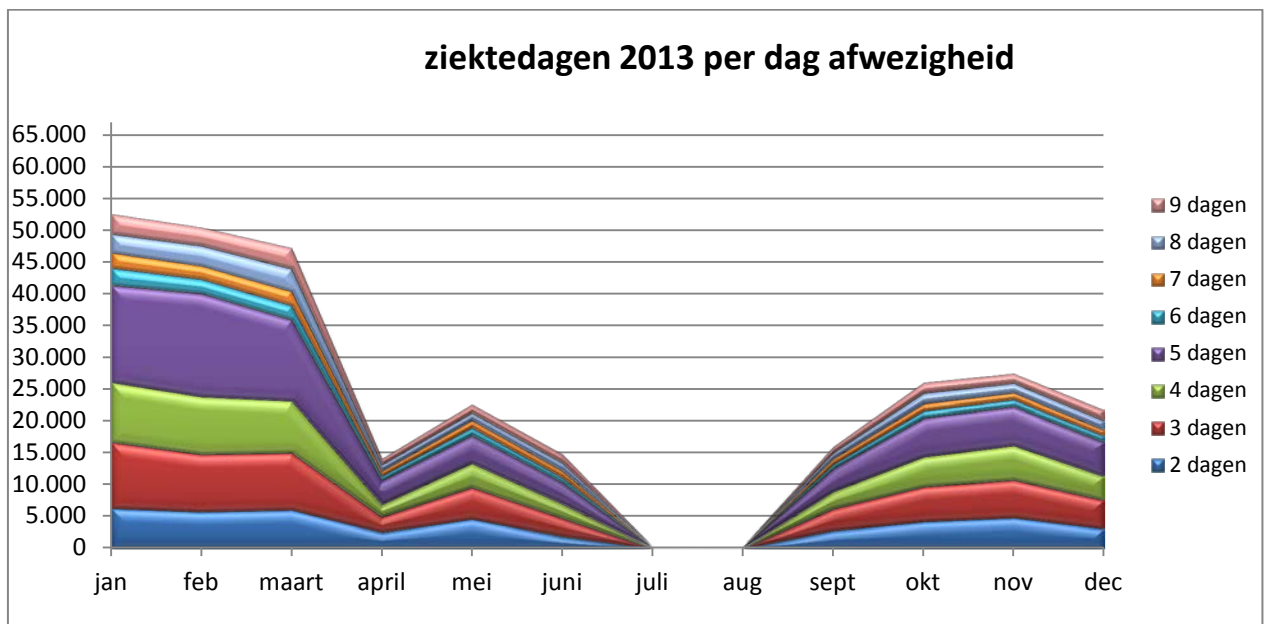
In de grafieken op de volgende bladzijde wordt het lagere aantal ziekte-dagen in de vakantieperiodes opnieuw duidelijk zichtbaar. Net als in 2011 en 2012 viel de paasvakantie van 2013 volledig in de maand april, wat duidelijk te zien is in de cijfers voor die maand.

ziektedagen 2011 per dag afwezigheid



ziektedagen 2012 per dag afwezigheid





4.2. Gemiddeld aantal ziektedagen per personeelslid

Onder punt 2.1.2 werd al aangehaald dat in 2013 het gemiddelde aantal ziektedagen per personeelslid 14,51 dagen bedroeg. Dat gaan we nu verder in detail bekijken.

4.2.1. Gemiddeld aantal ziektedagen per leeftijdsgroep

2011	-26j	26-35j	36-45j	46-55j	56-65j
Mannen	4,31	4,75	7,21	11,37	36,32
Vrouwen	4,89	9,65	12,07	17,57	27,93

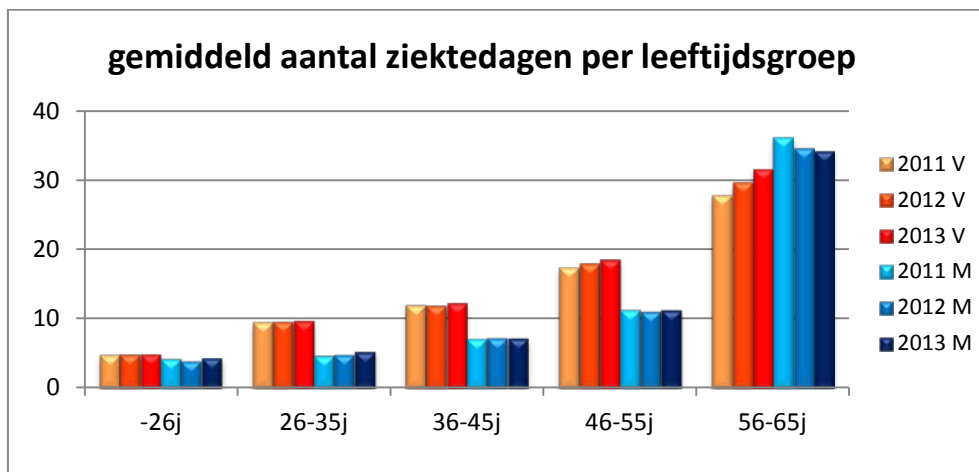
2012	-26j	26-35j	36-45j	46-55j	56-65j
Mannen	3,99	4,92	7,29	11,16	34,71
Vrouwen	4,93	9,67	11,99	17,99	29,69

2013	-26j	26-35j	36-45j	46-55j	56-65j
Mannen	4,42	5,31	7,28	11,36	34,30
Vrouwen	4,97	9,81	12,36	18,57	31,59

We zien dat het aantal ziektedagen stijgt met de leeftijd. In de meeste leeftijdsgroepen zijn de vrouwen gemiddeld meer dagen afwezig dan de mannen. Dat geldt niet voor de oudste leeftijdsgroep waar de mannen gemiddeld meer dagen afwezig zijn dan vrouwen.

Ten opzichte van 2012 stijgt het gemiddelde aantal ziektedagen voor mannen in alle leeftijdsgroepen behalve die van 36-45 jaar en 56-65 jaar.

Voor de vrouwen stijgt het gemiddeld aantal ziektedagen in alle groepen en het meest in de oudste leeftijdsgroepen.



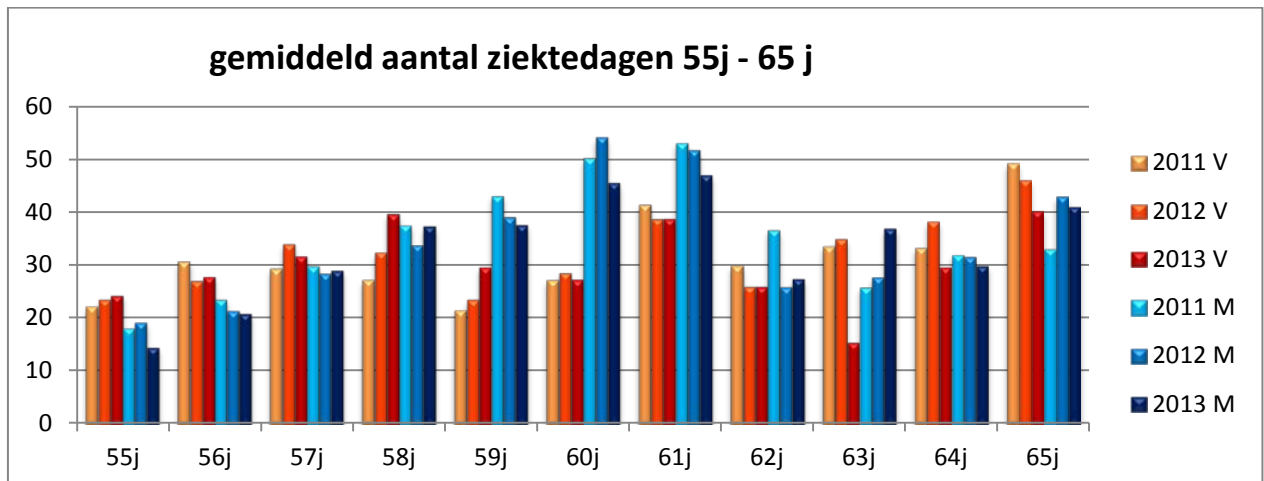
Wij geven hier ook de cijfers per leeftijd van 55 tot 65 jaar:

2011	55j	56j	57j	58j	59j	60j	61j	62j	63j	64j	65j
Mannen	18,20	23,63	29,90	37,66	43,18	50,32	53,20	36,73	25,90	32,06	33,17
Vrouwen	22,35	30,76	29,46	27,33	21,60	27,24	41,45	29,99	33,63	33,33	49,32

2012	55j	56j	57j	58j	59j	60j	61j	62j	63j	64j	65j
Mannen	19,26	21,49	28,42	33,83	39,11	54,21	51,77	25,95	27,76	31,59	42,96
Vrouwen	23,55	27,06	34,02	32,46	23,52	28,61	38,73	25,99	34,97	38,30	46,11

2013	55j	56j	57j	58j	59j	60j	61j	62j	63j	64j	65j
Mannen	14,56	20,90	28,96	37,36	37,59	45,56	46,97	27,40	36,92	29,87	40,98
Vrouwen	24,32	27,86	31,72	39,68	29,67	27,31	38,81	26,00	15,44	29,69	40,27

Bij de mannen is het gemiddelde aantal ziektedagen het hoogst op de leeftijd van 61 jaar, bij de vrouwen op 65 jaar. Maar zowel bij de mannen als bij de vrouwen is de piek kleiner dan de vorige jaren.

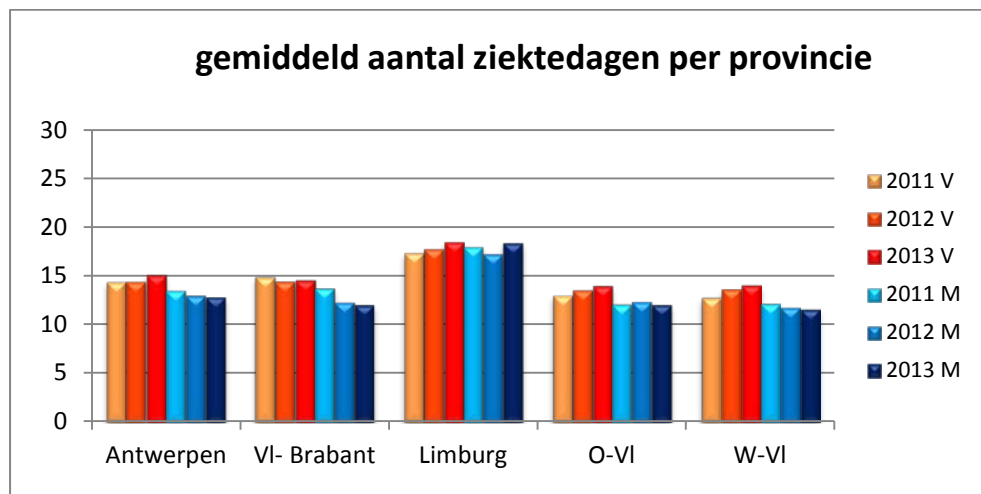


4.2.2. Gemiddeld aantal ziektedagen per provincie

2011	Antwerpen	Vl- Brabant	Limburg	O-Vl	W-Vl
Mannen	13,50	13,73	18,00	12,09	12,16
Vrouwen	14,40	14,88	17,37	13,02	12,77

2012	Antwerpen	Vl- Brabant	Limburg	O-Vl	W-Vl
Mannen	12,96	12,29	17,23	12,36	11,77
Vrouwen	14,36	14,39	17,71	13,49	13,61

2013	Antwerpen	Vl- Brabant	Limburg	O-Vl	W-Vl
Mannen	12,88	12,05	18,43	12,09	11,62
Vrouwen	15,07	14,55	18,48	13,97	14,04



Limburg blijft de provincie met het grootste gemiddeld aantal ziektedagen. Bij de vrouwen stijgt het gemiddelde aantal ziektedagen overal. Bij de mannen stijgt het alleen in Limburg.

4.2.3. Gemiddeld aantal ziektedagen per provincie per leeftijdsgroep

We kijken hier naar de groepen van de oudste personeelsleden, omdat die de meest relevante gegevens bevatten.

leeftijdsgroep 56-65 j:

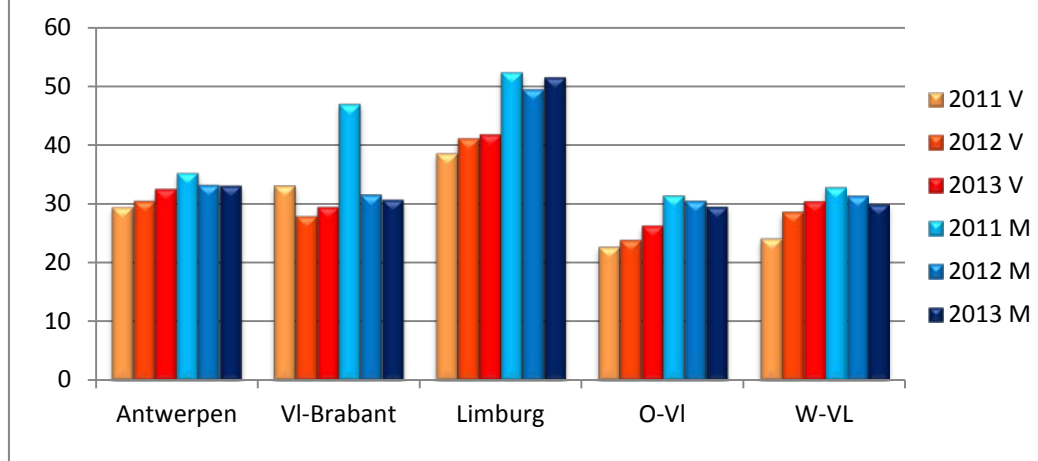
2011	Antwerpen	Vl- Brabant	Limburg	O-Vl	W-Vl
Mannen	35,35	47,08	52,50	31,55	32,94
Vrouwen	29,61	33,22	38,73	22,84	24,23

2012	Antwerpen	Vl-Brabant	Limburg	O-Vl	W-Vl
Mannen	33,37	31,74	49,67	30,62	31,48
Vrouwen	30,51	27,96	41,14	23,90	28,68

2013	Antwerpen	Vl-Brabant	Limburg	O-Vl	W-Vl
Mannen	33,24	30,83	51,69	29,63	30,07
Vrouwen	32,57	29,51	41,87	26,40	30,50

Voor de mannen daalt het gemiddeld aantal ziektedagen overal, behalve in Limburg; voor de vrouwen stijgt het aantal ziektedagen overal. Opmerkelijk blijven de hoge cijfers in Limburg.

gemiddeld aantal ziektedagen 56-65j



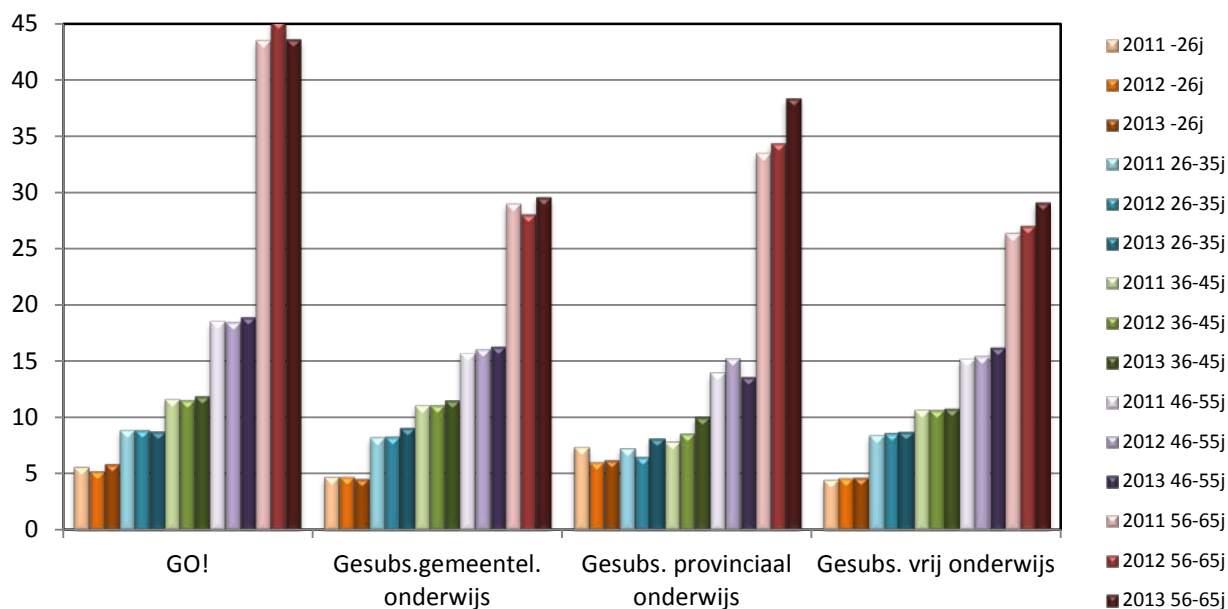
4.2.4. Gemiddeld aantal ziektedagen per leeftijdsgroep per net

2011	-26j	26-35j	36-45j	46-55j	56-65j
GO!	5,60	8,88	11,68	18,57	43,56
Gesubs. gemeentel. ond.	4,73	8,23	11,11	15,71	29,05
Gesubs. provinciaal ond.	7,40	7,27	7,88	14,00	33,56
Gesubs. vrij onderwijs	4,46	8,44	10,72	15,20	26,40

2012	-26j	26-35j	36-45j	46-55j	56-65j
GO!	5,21	8,85	11,55	18,51	45,28
Gesubs. gemeentel. ond.	4,73	8,30	11,11	16,11	28,12
Gesubs. provinciaal ond.	6,03	6,49	8,60	15,31	34,47
Gesubs. vrij onderwijs	4,62	8,59	10,67	15,50	27,08

2013	-26j	26-35j	36-45j	46-55j	56-65j
GO!	5,83	8,75	11,92	18,95	43,66
Gesubs. gemeentel. ond.	4,54	9,03	11,56	16,33	29,63
Gesubs. provinciaal ond.	6,19	8,20	10,09	13,60	38,43
Gesubs. vrij onderwijs	4,63	8,74	10,81	16,24	29,16

Gemiddeld aantal ziektedagen per leeftijdsgroep per net



Het Gemeenschapsonderwijs heeft in de leeftijdsgroep 56-65j het hoogste gemiddeld aantal ziektedagen. Het gesubsidieerd provinciaal onderwijs en het GO! hebben verhoudingsgewijze de grootste groep personeelsleden in deze leeftijdscategorie.

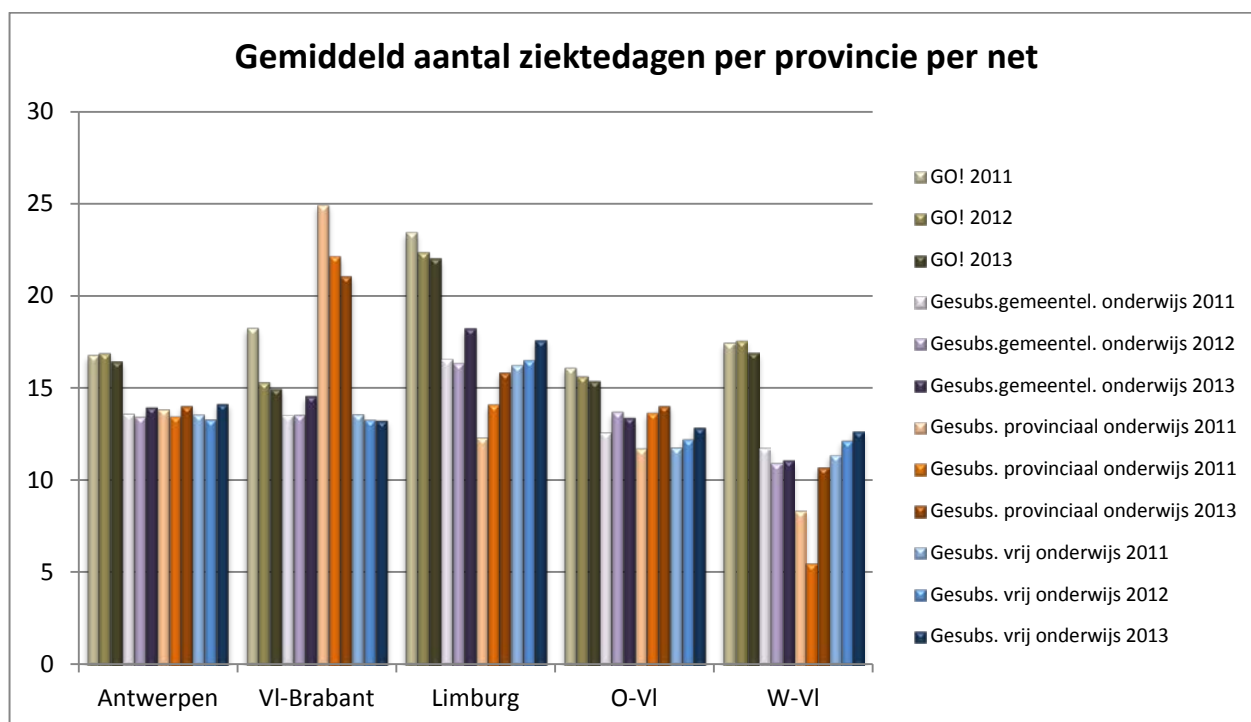
4.2.5. Gemiddeld aantal ziektedagen per provincie per net

2011	Antwerpen	Vl-Brabant	Limburg	O-Vl	W-Vl
GO!	16,81	18,30	23,48	16,14	17,47
Gesubs. gemeentel. ond.	13,62	13,53	16,58	12,61	11,77
Gesubs. provinciaal ond.	13,87	24,95	12,35	11,76	8,38
Gesubs. vrij onderwijs	13,59	13,62	16,28	11,81	11,41

2012	Antwerpen	Vl-Brabant	Limburg	O-Vl	W-Vl
GO!	16,92	15,35	22,40	15,66	17,60
Gesubs. gemeentel. ond.	13,44	13,54	16,34	13,71	10,93
Gesubs. provinciaal ond.	13,48	22,16	14,13	13,68	5,55
Gesubs. vrij onderwijs	13,34	13,31	16,55	12,26	12,18

2013	Antwerpen	Vl-Brabant	Limburg	O-Vl	W-Vl
GO!	16,46	14,98	22,05	15,41	16,93
Gesubs. gemeentel. ond.	13,96	14,57	18,24	13,40	11,09
Gesubs. provinciaal ond.	14,04	21,10	15,86	14,05	10,73
Gesubs. vrij onderwijs	14,16	13,25	17,61	12,86	12,68

Er zijn twee uitschieters: het gesubsidieerd provinciaal onderwijs in Vlaams-Brabant en het Gemeenschapsonderwijs in Limburg. We zien dat de cijfers van het gesubsidieerd provinciaal onderwijs het meest variëren over de provincies, maar dit gaat relatief gezien over een beperkt aantal personeelsleden (4.459 personeelsleden in het totaal) .



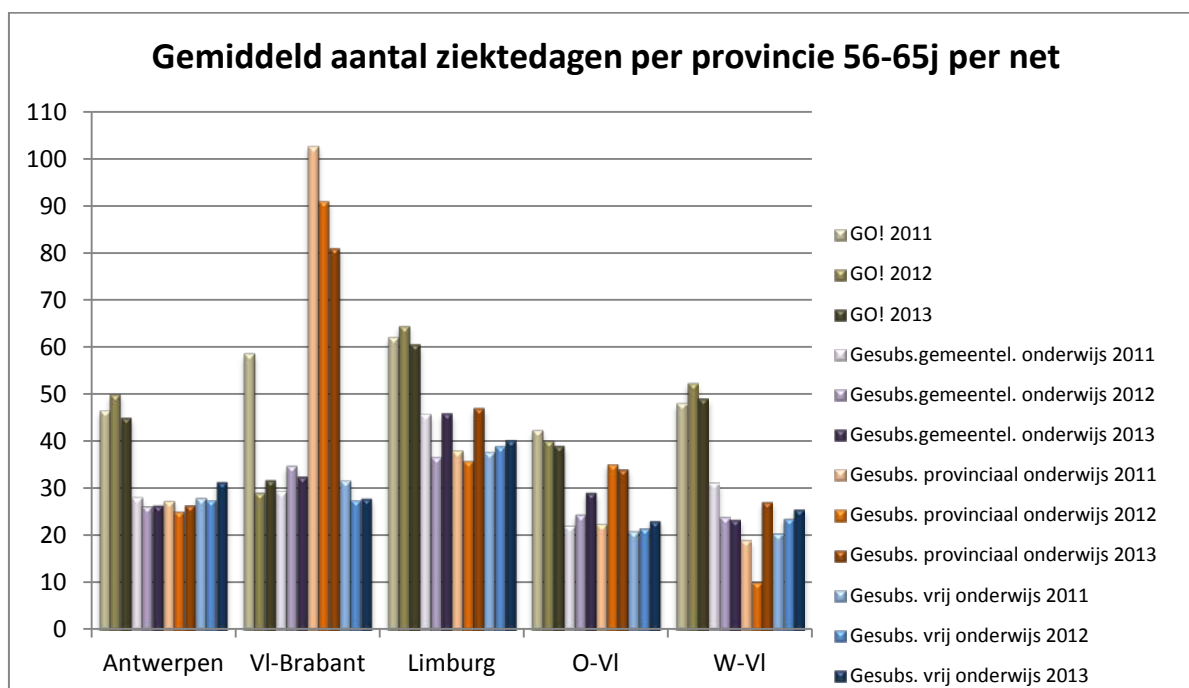
4.2.6. Gemiddeld aantal ziektedagen per provincie per leeftijdsgroep per net

- leeftijdsgroep 56-65 j:

2011	Antwerpen	VI-Brabant	Limburg	O-VI	W-VI
GO!	46,60	58,68	62,12	42,40	48,12
Gesubs. gemeentel. ond.	28,17	29,35	45,70	22,10	31,22
Gesubs. provinciaal ond.	27,55	102,81	38,30	22,61	19,20
Gesubs. vrij onderwijs	28,04	31,74	37,78	20,97	20,51

2012	Antwerpen	VI-Brabant	Limburg	O-VI	W-VI
GO!	50,09	29,31	64,56	40,18	52,49
Gesubs. gemeentel. ond.	26,09	34,71	36,52	24,37	23,76
Gesubs. provinciaal ond.	25,22	91,12	35,95	35,30	10,27
Gesubs. vrij onderwijs	27,55	27,52	38,96	21,54	23,62

2013	Antwerpen	VI-Brabant	Limburg	O-VI	W-VI
GO!	45,00	31,74	60,55	39,02	49,03
Gesubs. gemeentel. ond.	26,42	32,55	45,96	29,16	23,48
Gesubs. provinciaal ond.	26,62	81,02	47,14	34,29	27,30
Gesubs. vrij onderwijs	31,43	27,94	40,34	23,12	25,64



Hier merken we duidelijk dezelfde patronen als in de cijfers voor alle leeftijdsgroepen samen. Het gesubsidieerd provinciaal onderwijs in Vlaams-Brabant en het Gemeenschapsonderwijs in Limburg hebben voor deze groep 56 – 65 jaar een gemiddelde van meer dan 60 ziektedagen.

4.2.7. Gemiddeld aantal ziektedagen per onderwijscategorie

2011	Ond	Dir	ParaM	Opv	Admin	Tech	MVD	Totaal
Mannen	13,37	13,70	13,41	12,79	9,36	16,10	44,13	13,39
Vrouwen	14,03	15,58	14,79	14,89	13,45	12,21	40,68	14,18

2012	Ond	Dir	ParaM	Opv	Admin	Tech	MVD	Totaal
Mannen	13,08	13,40	12,01	12,71	9,79	13,68	51,08	13,11
Vrouwen	14,35	15,30	14,39	15,12	14,56	12,58	48,86	14,50

2013	Ond	Dir	ParaM	Opv	Admin	Tech	MVD	Totaal
Mannen	13,06	14,99	8,95	13,24	10,18	11,79	40,24	13,14
Vrouwen	14,94	15,33	14,75	16,41	13,96	13,18	42,83	15,01

In deze cijfers vallen vooral die voor het meesters-, vak- en dienstponeel op. Het gaat hier echter om een uitdovende personeelscategorie, met een oververtegenwoordiging van oudere personeelsleden. T.o.v. 2012 zien we wel een daling binnen deze groep.

Op vraag van de onderwijspartners hebben we voor het eerst een uitsplitsing gemaakt voor het onderwijzend en directiepersoneel voor het basisonderwijs, secundair onderwijs, deeltijds kunstonderwijs en volwassenonderwijs:

2013	Ond	Dir
Basis	14,24	15,97
Secundair	15,16	14,71
DKO	10,57	13,71
VO	12,82	10,52

We merken op dat het directiepersoneel in het basisonderwijs het hoogst scoort qua gemiddeld aantal ziektedagen heeft. Opmerkelijk is ook dat het directiepersoneel in het secundair onderwijs en het volwassenonderwijs een lager aantal gemiddelde ziektedagen heeft dan het onderwijspersoneel van hun onderwijsniveau.

5.1. Top 5 ziektedagen en ziektegevallen per aandoening

De controlefirma stelt ook de ziektecijfers opgedeeld volgens de diagnosegroepen ter beschikking. We vermelden niet alle diagnosegroepen. We maken een top 5 met de meest voorkomende aandoeningen.

5.1.1. Top 5 ziektedagen

Top 5 van het totale % ziektedagen per aandoening (2011)

Mannen		Vrouwen	
Psychosociaal	42,75%	Psychosociaal	35,11%
Rug	9,55%	Rug	9,07%
Gewrichten	7,24%	Gynaecologisch	8,56%
Ledematen	6,91%	Ledematen	7,79%
Griep	4,24%	Griep	5,86%
Totaal	70,70%		66,38%

Top 5 van het totale % ziektedagen per aandoening (2012)

Mannen		Vrouwen	
Psychosociaal	39,02%	Psychosociaal	30,82%
Gewrichten	11,02%	Gewrichten	9,02%
Rug	8,59%	Rug	8,16%
Zenuwstelsel	4,97%	Gynaecologisch	8,12%
Maag - darmen	4,05%	Griep	4,74%
Totaal	67,65%		60,86%

Top 5 van het totale % ziektedagen per aandoening (2013)

Mannen		Vrouwen	
Psychosociaal	39,45%	Psychosociaal	31,64%
Gewrichten	10,91%	Gewrichten	9,44%
Rug	7,48%	Rug	7,78%
Griep	4,97%	Gynaecologisch	7,75%
Zenuwstelsel	4,69%	Griep	5,88%
Totaal	67,50%		62,49%

We zien in 2013 dat psychosociale aandoeningen veruit de meeste ziektedagen opeisen. In 2013 was 33,49% van de ziektedagen veroorzaakt door een psychosociale oorzaak, terwijl in 2012 psychosociale aandoeningen aan de basis lagen voor 32,85% van de ziektedagen. In 2011 was dat 37,10%.

Het aantal griepdagen is ook aanzienlijk gestegen, bij de mannen stond het in 2012 zelfs niet in de top 5.

5.1.2. Top 5 ziektegevallen

Top 5 van het totale % ziektegevallen per aandoening (2011)

Mannen		Vrouwen	
Griep	12,90%	Griep	14,89%
Psychosociaal	7,91%	Psychosociaal	9,18%
Maag en darmen	5,83%	Maag en darmen	6,54%
Rug	4,53%	Neus, keel, oren	4,70%
Neus, keel, oren	2,99%	Rug	4,26%
Totaal	34,17%		39,57%
1dz	53,04%	1dz	45,50%

Top 5 van het totale % ziektegevallen per aandoening (2012)

Mannen		Vrouwen	
Griep	11,64%	Griep	12,90%
Psychosociaal	6,89%	Psychosociaal	7,68%
Maag en darmen	5,72%	Maag en darmen	6,93%
Rug	4,12%	Neus, keel, oren	6,01%
Neus, keel, oren	3,88%	Rug	3,87%
Totaal	32,25%		37,38%
1dz	52,82%	1dz	45,29%

Top 5 van het totale % ziektegevallen per aandoening (2013)

Mannen		Vrouwen	
Griep	14,19%	Griep	15,38%
Psychosociaal	6,79%	Psychosociaal	7,67%
Maag en darmen	5,65%	Maag en darmen	6,44%
Neus, keel, oren	3,82%	Neus, keel, oren	5,56%
Rug	3,74%	Rug	3,61%
Totaal	34,19%		38,66%
1dz	51,84%	1dz	44,40%

Eëndagsziekteverlof (1dz) wordt beschouwd als een categorie van ziektegevallen, maar hieraan wordt geen aandoening gekoppeld omdat er geen attest door een dokter moet worden ingevuld.

Het aandeel psychosociale ziektegevallen is gedaald bij de mannen en bij de vrouwen. Hier zien we duidelijk de impact van griep op het aantal ziektegevallen, wat we ook zien bij de cijfers over het kort verzuim.

5.2. Ziekteverzuim wegens psychosociale aandoening

5.2.1. Ziekteverzuim wegens psychosociale aandoening per leeftijdsgroep

Als we de gegevens vergelijken per leeftijdscategorie blijkt dat psychosociale ziektedagen zich in grote mate voordoen in de oudere leeftijdsgroepen.

2013	-26j	26-35j	36-45j	46-55j	56-65j
Mannen	8,66%	19,73%	28,84%	33,44%	49,74%
Vrouwen	14,41%	34,11%	29,90%	29,18%	43,73%

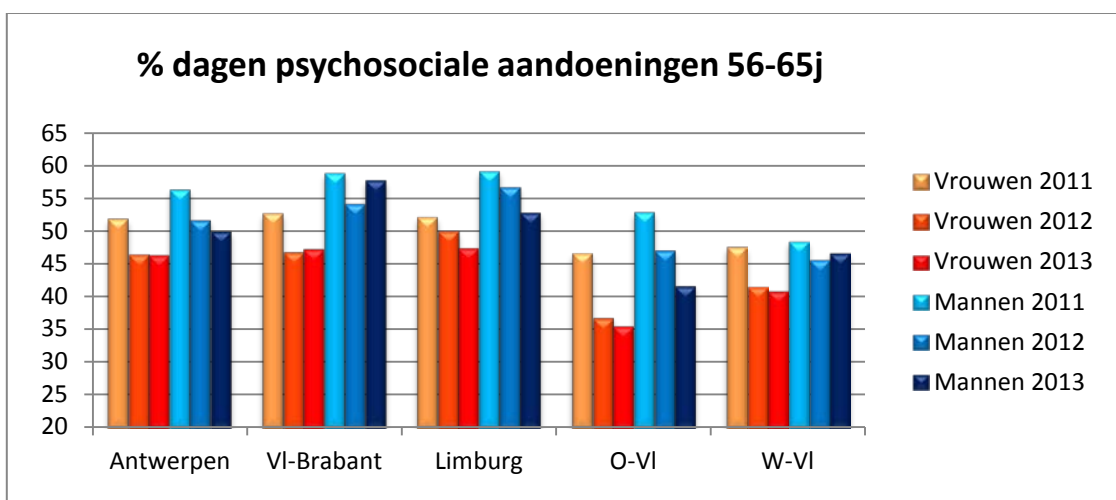
Hieronder volgen de cijfers voor de leeftijdsgroep van 56 tot en met 65 jaar en de leeftijdsgroep van 46 tot en met 55 jaar. De gegevens worden opgedeeld per provincie.

5.2.1.1. Percentage dagen psychosociale aandoening voor de leeftijdsgroep 56-65 j

2011	Antwerpen	Vl-Brabant	Limburg	O-Vl	W-Vl	Totaal
Mannen	56,38%	58,88%	59,16%	52,94%	48,45%	55,27%
Vrouwen	51,89%	52,75%	52,16%	46,65%	47,59%	50,39%

2012	Antwerpen	Vl-Brabant	Limburg	O-Vl	W-Vl	Totaal
Mannen	51,75%	54,26%	56,83%	47,13%	45,70%	51,35%
Vrouwen	46,41%	46,77%	49,93%	36,76%	41,53%	44,58%

2013	Antwerpen	Vl-Brabant	Limburg	O-Vl	W-Vl	Totaal
Mannen	49,98%	57,78%	52,85%	41,65%	46,64%	49,77%
Vrouwen	46,34%	47,31%	47,44%	35,51%	40,89%	43,77%



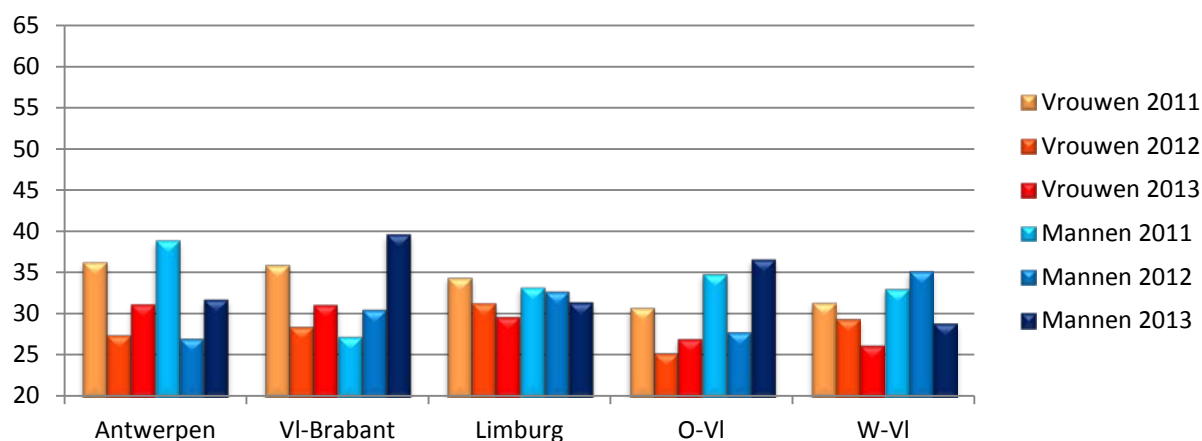
5.2.1.2. Percentage dagen psychosociale aandoening voor de leeftijdsgroep 46-55 j

2011	Antwerpen	Vl-Brabant	Limburg	O-Vl	W-Vl	Totaal
Mannen	38,93%	27,30%	33,26%	34,87%	33,08%	34,73%
Vrouwen	36,35%	35,98%	34,45%	30,81%	31,40%	33,94%

2012	Antwerpen	Vl-Brabant	Limburg	O-Vl	W-Vl	Totaal
Mannen	27,07%	30,56%	32,73%	27,84%	35,18%	30,20%
Vrouwen	27,48%	28,48%	31,28%	25,28%	29,36%	28,15%

2013	Antwerpen	Vl-Brabant	Limburg	O-Vl	W-Vl	Totaal
Mannen	31,79%	39,64%	31,42%	36,61%	28,97%	33,44%
Vrouwen	31,18%	31,10%	29,66%	27,00%	26,21%	29,20%

% dagen psychosociale aandoeningen 46-55j



5.2.1.3.. Conclusie

46,16% van de ziekte-dagen per provincie in de leeftijdsgroep 56-65 j en 30,00% in de leeftijdsgroep 46-55 j is te wijten aan een psychosociale aandoening.

Het is opmerkelijk dat deze percentages in vergelijking met 2012 gedaald zijn voor de leeftijdsgroep 56-65j en gestegen voor de leeftijdsgroep 46-55j, ze waren respectievelijk 47,46% en 28,55%.

In de leeftijdsgroep 56-65j is deze daling het sterkst bij de vrouwelijke personeelsleden in Oost-Limburg en voor de mannen in Oost-Vlaanderen.

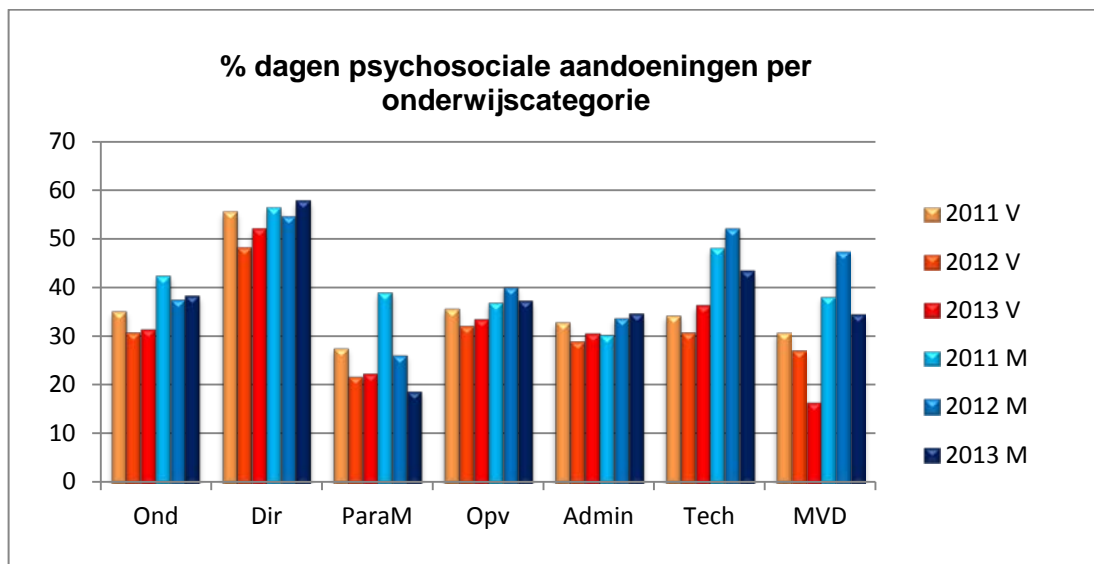
In de leeftijdsgroep 46-55 j stijgt het percentage psychosociale ziekte-dagen voor de mannen in Antwerpen, Vlaams-Brabant en Oost-Vlaanderen. Dat geldt ook voor de vrouwen ook in dezelfde provincies.

5.2.2. Percentage dagen psychosociale aandoening per onderwijscategorie

2011	Ond	Dir	ParaM	Opv	Admin	Tech	MVD	Totaal
Mannen	42,49%	56,53%	39,15%	37,01%	30,38%	48,20%	38,23%	42,83%
Vrouwen	35,24%	55,72%	27,65%	35,75%	33,01%	34,37%	30,93%	35,25%

2012	Ond	Dir	ParaM	Opv	Admin	Tech	MVD	Totaal
Mannen	37,70%	54,82%	26,37%	40,20%	33,85%	52,33%	47,55%	38,99%
Vrouwen	30,85%	48,27%	21,95%	32,15%	28,97%	30,86%	27,14%	30,83%

2013	Ond	Dir	ParaM	Opv	Admin	Tech	MVD	Totaal
Mannen	38,39%	57,97%	18,90%	37,43%	34,78%	43,62%	34,61%	39,50%
Vrouwen	31,48%	52,20%	22,54%	33,55%	30,62%	36,46%	16,61%	31,64%



Als we de onderwijscategorieën vergelijken, blijkt dat het directiepersoneel het hoogste percentage ziekte-dagen heeft als gevolg van een psychosociale aandoening.

5.2.2.1. Vergelijking : directiepersoneel t.o.v. alle categorieën per leeftijdsgroep

Percentage van de ziekte-dagen veroorzaakt door een psychosociale aandoening voor directies per leeftijdscategorie:

2011 psychosociaal	36-45j	46-55j	56-65j
Alle categorieën	34,47%	35,31%	53,27%
Directiepersoneel	40,30%	51,51%	65,51%

2012 psychosociaal	36-45j	46-55j	56-65j
Alle categorieën	30,72%	29,51%	48,22%
Directiepersoneel	45,54%	47,40%	57,22%

2013 psychosociaal	36-45j	46-55j	56-65j
Alle categorieën	29,73%	29,99%	46,12%
Directiepersoneel	50,67%	51,18%	60,45%

Bij het directiepersoneel is vanaf de leeftijdscategorie van 36-45 j het ziekteverzuim van psychosociale aard veel hoger dan het gemiddelde van alle categorieën. Op twee jaar tijd gaat het om een stijging van 10%

In vergelijking met 2012 is er in 2013 een stijging in alle leeftijdsgroepen. .

5.2.2.2. Vergelijking directiepersoneel t.o.v. alle categorieën per onderwijsniveau (nieuw)

Percentage van de ziekte-dagen veroorzaakt door een psychosociale aandoening voor directies per onderwijsniveau

2013 psychosociaal	Basis	Secundair	DKO	VO	CLB
Alle categorieën	32,07%	34,39%	34,00%	35,80%	37,00%
Directiepersoneel	52,03%	63,02%	57,92%	43,14%	-

In het basisonderwijs, het secundair onderwijs en DKO is het percentage ziekte-dagen veroorzaakt door een psychosociale aandoening een heel stuk hoger dan het gemiddelde van alle categorieën.

Het directiepersoneel van het secundair onderwijs heeft het hoogste percentage ziekte-dagen veroorzaakt door een psychosociale aandoening.

6.1. Aantal uitgevoerde controles – opgeleverde resultaat

	Controles	gewonnen dagen
2011	17.387	14.753
2012	15.490	16.554
2013	15.423	13.650

Met ‘controle’ bedoelen we een controle door de controlefirma naar aanleiding van een ziektegeval. Normaal vindt een controle plaats bij de persoon thuis, maar wanneer die afwezig is, wordt hij/zij uitgenodigd op een tweede controlemoment in een centrum van de controlefirma. Dat noemen we dan een ‘tweede controle’.

De ‘gewonnen dagen’ zijn de dagen die na controle niet beschouwd worden als ziektedagen.

In 2013 is het aantal controles licht gedaald en is het aantal gewonnen dagen aanzienlijk gedaald. De daling van het aantal controles is een gevolg van de budgettaire maatregelen. De daling van de gewonnen dagen is in grote mate een gevolg van de verschuiving van de werkzaamheden van de controlefirma naar de controles voor VVP-ziekte.

6.2. Aantal uitgevoerde controles uitgesplitst naar de aanvrager van de controle

Controles	2011	%	2012	%	2013	%
Initiatief Mensura Absenteïsme	8.343	47,98%	7.219	46,60%	6.141	39,82%
Initiatief werkgever	5.410	31,12%	4.794	30,95%	4.663	30,23%
Initiatief ministerie	193	1,11%	130	0,84%	168	1,09%
Initiatief personeelslid	3.441	19,79%	3.347	21,61%	4.451	28,86%
Totaal	17.387	100,00%	15.490	100,00%	15.423	100,00%

Slechts een kleine 40% van de controles wordt uitgevoerd op initiatief van Mensura Absenteïsme, de controlefirma die is aangesteld door het ministerie voor het uitvoeren van de controles. In vergelijking met 2011 is dat een daling met 9 %. Binnen de stuurgroep ziektecontrole wordt periodiek overleg gepleegd over het beleid qua ziektecontrole en de accenten die gelegd worden.

Het aantal controles op initiatief van de werkgever is in 2013 vrij stabiel gebleven. De administratie dringt erop aan dat schoolbesturen hieromtrent een degelijk en transparant beleid zouden voeren, zodat personeelsleden weten wanneer zij controle kunnen verwachten en dat nodeloze controles zoveel als mogelijk zouden vermeden worden.

De administratie van het ministerie kan ook controles aanvragen. Dat gebeurt uiterst zelden, voornamelijk wanneer er op basis van binnenkomende informatie of vragen een vermoeden van misbruik is.

‘Initiatief personeelslid’ gaat om de aanvraag die van het onderwijspersoneel zelf uitgaat voor het toestaan van verlof wegens verminderde prestaties wegens ziekte. Daarnaast gaat het om aanvragen voor een controle alvorens op reis naar het buitenland te vertrekken). We zien in 2013 een forse stijging van het aandeel controles op initiatief van het personeelslid. Dat fenomeen valt te verklaren door de evolutie van het verlof voor verminderde prestaties wegens ziekte (zie deel 7).

6.2.1. Uitsplitsing van de controles op initiatief van het personeelslid (nieuw)

Controles	VVP	Reis buitenland
2012	3.180	110
2013	4.339	112

Controles VVP zijn de controles op initiatief van het personeelslid aangevuld met controles door Mensura Absenteïsme en de werkgever aangaande een periode van verlof wegens verminderde prestaties.

6. 2.2. Controles m.b.t. verlenging van VVP (nieuw)

VVP-verlenging	
2012	1.852
2013	2.609

De controle bij de verlenging van het verlof voor verminderde prestaties is een controle op initiatief van Mensura Absenteïsme. Als we deze controles aftrekken van het totaal aantal controles op initiatief van Mensura Absenteïsme zijn er $6.141 - 2.609 = 3.532$ gewone controles ziekteverlof geweest.

6.3. Arbitrageonderzoeken (nieuw)

Arbitrages	gewonnen	%	verloren	%	totaal
2011	56	80,00%	14	20,00%	70
2012	63	81,82%	14	18,18%	77
2013	91	93,81%	6	6,19%	97

Er is een duidelijke stijging van het aantal arbitrageonderzoeken die nodig zijn en eveneens van het aantal dat gewonnen werd door Mensura Absenteïsme. In deze gevallen volgde de arbitrage dokter de beslissing van de controlearts.

6.4. Aantal tweede controles

Van de 15.423 georganiseerde controles in 2013 waren er 4.139 controles (26,84% van het totale aantal controles), waarbij het personeelslid niet thuis was en waarvoor er later een tweede controle plaatsvond in een centrum van de controlefirma.

	2011	%	2012	%	2013	%
Tweede controle	3.591	20,65%	4.084	26,37%	4.139	26,84%

We stellen vast dat het percentage tweede controles licht gestegen is en hoger ligt dan 21%, het gemiddelde percentage bij de andere werkgevers aangesloten bij de controlefirma.

2013	2e controle	controles	%
Initiatief Mensura Absenteïsme	2.520	6.141	41,04%
Initiatief werkgever	484	4.663	10,38%
Initiatief ministerie	58	168	34,52%
Initiatief personeelslid	1.077	4.451	24,20%
Totaal	4.139	15.423	26,84%

Het probleem van de tweede controles is het grootst bij de controles die uitgaan van Mensura Absenteïsme. Toch wekt het percentage tweede controles die moeten gebeuren bij controles op initiatief van het personeelslid verwondering. De personeelsleden zijn dan zelf op de hoogte van een op handen zijnde controle. Uit het overleg met Mensura Absenteïsme blijkt dat personeelsleden nog onvoldoende ingaan op de vraag om zelf een afspraak vast te leggen via het gratis contacttelefoonnummer.

Tweede controles moeten maximaal vermeden worden, omdat zij een dubbele kost meebrengen en er oorzaak van zijn dat er binnen het beschikbare budget in totaal minder personeelsleden gecontroleerd kunnen worden. Het beschikbare budget voor de totaliteit van de ziektecontroles bedroeg in 2013 729.000 euro, een budget dat al een enkele jaren stabiel is gebleven en niet werd geïndexeerd.

6.5. Controles van eendagsziekten

Controles voor eendagsziekten gaan steeds uit van de werkgever, aangezien de controlefirma niet beschikt over deze informatie. In 2013 gaat het in totaal over 2.367 controles, wat overeenkomt met 50,7 % van het totale aantal controles die gevraagd worden door de werkgever.

	2011	2012	2013
Afwezig	683	646	601
Gewettigd afwezig	1.711	1.677	1.668
Niet arbeidsongeschikt	46	19	16
Foutieve aanvraag	89	87	81
Geweigerde controle	0	3	1
Aantal gevraagde controles	2.529	2.432	2.367

Afwezig betekent dat het personeelslid niet thuis was en niet kon gecontroleerd worden.

Gewettigd afwezig wil zeggen dat de controle plaatsvond en dat de controledokter vaststelde dat het personeelslid arbeidsongeschikt was.

Niet arbeidsongeschikt: na controle stelde de controledokter vast dat het personeelslid niet arbeidsongeschikt was.

Met foutieve aanvraag wordt bedoeld: bij de controle vertelt het personeelslid dat het thuis was wegens sociaal verlof (ziek kind), omstandigheidsverlof (begrafenis)...

Geweigerde controle betekent dat het personeelslid de controle niet laat doorgaan.

Verlof voor verminderde prestaties wegens ziekte (VVP-ziekte) heeft als doel een arbeidsongeschikt personeelslid de kans te bieden om het werk gedeeltelijk te hervatten.

Het personeelslid neemt – in overleg met zijn behandelende arts - zelf het initiatief om een aanvraag voor VVP-ziekte in te dienen bij het controleorgaan. De controlearts oordeelt of de gezondheidstoestand van het personeelslid het toelaat om het werk gedeeltelijk te hervatten.

Tot eind augustus 2011 konden per aanvraag aan het controleorgaan maximaal 30 dagen VVP-ziekte worden toegestaan. Dat aantal kon eventueel worden verlengd. Per periode van 10 jaar kon een personeelslid maximaal 90 dagen VVP-ziekte opnemen.

Vanaf september 2011 werd er een aangepast systeem ingevoerd. De onderwijspersoneelsleden hebben vanaf dan de mogelijkheid, om onmiddellijk aansluitend op hun afwezigheid wegens ziekte omwille van een ernstige of langdurige ziekte, een verlof voor verminderde prestaties wegens ziekte aan te vragen met het oog op het volledig hernemen van de opdracht die zij uitoefenden aan de vooravond van hun ziekteverlof.

Deze aanvraag moet voldoen aan volgende voorwaarden:

- de behandelende arts moet het verlof voorschrijven
- het verlof moet onmiddellijk aansluiten op een ziekteverlof, een periode van halftijdse prestaties wegens arbeidsongeval of een beroepsziekte of een periode van wederaanpassing halve dagtaak MEDEX
- de behandelende arts moet de noodzaak tot verminderde prestaties motiveren en bij de start de vooropgestelde datum van volledige werkhervatting vermelden.

Het verlof voor verminderde prestaties wegens ziekte wordt toegestaan voor een periode van maximaal 2 maanden. Als de behandelende arts bij de start voorziet dat het aangewezen is dat het personeelslid gedurende een langere periode slechts met verminderde prestaties kan werken, gaat het controleorgaan op het einde van iedere periode van 2 maanden na of de gezondheidstoestand van het personeelslid de voortzetting van het verlof voor verminderde prestaties wegens ziekte nog wettigt.

Bij de gegevens van het ziekterapport werden de dagen van de perioden verlof met verminderde prestaties wegens ziekte geteld als volledige ziektedagen.

In de praktijk is het echter zo dat in het vernieuwde systeem van verminderde prestaties wegens ziekte, voor personeelsleden die nog prestaties leveren tussen 50 en 75% per dag slechts een halve dag ziekteverlof aangerekend wordt. Bij personeelsleden die nog prestaties boven 75% leveren, wordt slechts een vierde van een ziektedag aangerekend.

De cijfers voor 2011 zijn opgedeeld in twee perioden: 2011-1 is de periode van januari tot en met augustus (oud systeem), 2011-2 is de periode van september tot en met december (nieuw systeem).

7.1. Algemene gegevens i.v.m. VVP-ziekte

Attesten voor VVP-ziekte

	Mannen	Vrouwen	Totaal
2011-1	451	1.686	2.137
2011-2	135	536	671
2012	507	2.056	2.563
2013	624	2.402	3.026

VVP-ziekte-dagen in absolute cijfers:

	Mannen	Vrouwen	Totaal
2011-1	12.725	47.885	60.610
2011-2	5.514	21.674	27.188
2012	24.962	100.071	125.033
2013	30.005	109.481	139.486

VVP-ziekte-dagen in relatieve cijfers:

Relatieve gegevens zijn de VVP-ziekte-dagen gedeeld door het aantal personeelsleden

	Mannen	Vrouwen	Totaal
2012	0,50	0,73	0,67
2013	0,60	0,79	0,74

Aantal personen die VVP-ziekte genoten hebben:

	Mannen	Vrouwen	Totaal
2011-1	200	744	944
2011-2	68	326	394
2012	262	1.085	1.347
2013	301	1.253	1.554

Gemiddeld aantal VVP-ziekte-dagen per persoon die VVP-ziekte genoot:

	Mannen	Vrouwen	Totaal
2011-1	63,63	64,36	64,21
2011-2	81,09	66,48	69,01
2012	95,27	92,23	92,82
2013	99,68	87,38	89,76

We stellen vast dat in 2013 het aantal attesten, VVP-ziekte-dagen en personen gestegen is. Er zijn 14.453 VVP-ziekte-dagen meer dan in 2012, dat is een stijging met 11,56%. Dit komt voornamelijk doordat er meer personen VVP-ziekte-dagen genomen hebben, nl. 207. Dat komt overeen met een stijging met 15,37%. Het gemiddeld aantal dagen dat personeelsleden VVP-ziekte opnemen is t.a.v. 2012 licht gedaald met 3,30%.

7.2. Uitdieping gegevens VVP-ziekte

7.2.1. VVP-ziekte-dagen per leeftijdsgroep

Absolute gegevens:

2011-1	-26j	26-35j	36-45j	46-55j	56-65j
Mannen	0	246	1.717	4.219	6.365
Vrouwen	0	4.465	12.845	20.874	9.701

2011-2	-26j	26-35j	36-45j	46-55j	56-65j
Mannen	0	187	619	1.971	2.737
Vrouwen	0	3.334	5.444	8.517	4.379

2012	-26j	26-35j	36-45j	46-55j	56-65j
Mannen	113	664	2.864	8.081	13.240
Vrouwen	469	11.805	22.276	47.270	18.251

2013	-26j	26-35j	36-45j	46-55j	56-65j
Mannen	33	1.624	3.133	9.284	15.931
Vrouwen	438	13.435	26.589	44.686	24.333

Bij de mannen ligt het grootste aantal VVP-ziekte-dagen in de leeftijdsgroep 56-65 jaar, bij de vrouwen in de leeftijdsgroep 46-55j.

Relatieve gegevens:

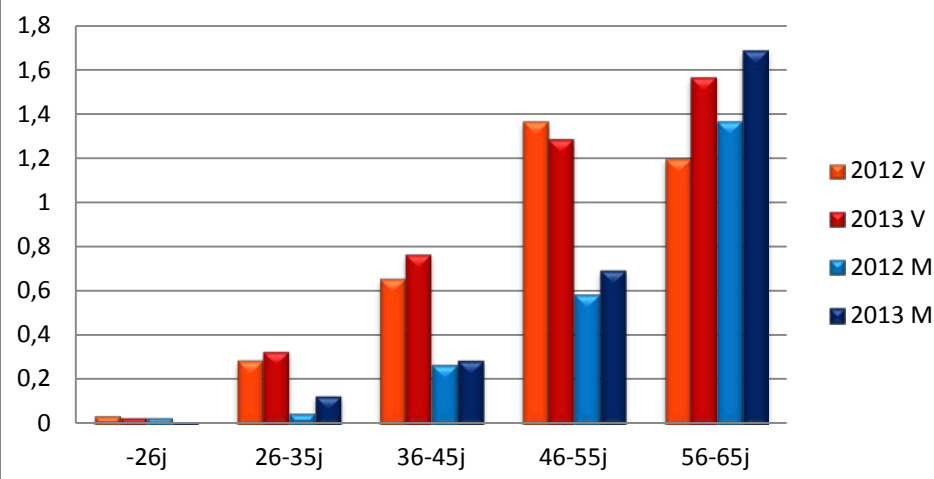
Relatieve gegevens zijn de VVP-ziekte-dagen gerelateerd aan het aantal personeelsleden per categorie, in dit geval de leeftijdsgroep.

2012	-26j	26-35j	36-45j	46-55j	56-65j
Mannen	0,03	0,05	0,27	0,59	1,37
Vrouwen	0,04	0,29	0,66	1,37	1,20

2013	-26j	26-35j	36-45j	46-55j	56-65j
Mannen	0,01	0,13	0,29	0,70	1,69
Vrouwen	0,03	0,33	0,77	1,29	1,57

De relatieve cijfers tonen een heel ander beeld. In de groep 56-65 jaar wordt er door mannen iets meer verlost van VVP-ziekte opgenomen dan door vrouwen. In de andere leeftijdsgroepen komt VVP-ziekte meer voor bij de vrouwelijke personeelsleden. We zien zoals verwacht ook een stijging met de leeftijd, bij vrouwen een stuk eerder dan bij mannen.

VVP-ziekte-dagen per leeftijdsgroep



7.2.2. VVP-ziekte-dagen per provincie

Absolute gegevens:

2011-1	Antwerpen	VI- Brabant	Limburg	O-VI	W-VI
Mannen	2.798	1.344	4.774	1.877	1.755
Vrouwen	9.419	8.199	14.188	7.825	7.205

2011-2	Antwerpen	VI- Brabant	Limburg	O-VI	W-VI
Mannen	1.355	410	1.473	1.627	590
Vrouwen	5.823	3.958	3.546	4.136	3.672

2012	Antwerpen	VI- Brabant	Limburg	O-VI	W-VI
Mannen	5.418	4.031	7.759	3.727	4.027
Vrouwen	24.911	18.438	22.767	18.268	15.687

2013	Antwerpen	VI- Brabant	Limburg	O-VI	W-VI
Mannen	6.686	5.361	7.919	6.829	3.210
Vrouwen	31.046	19.724	23.342	20.624	14.745

Antwerpen is de provincie met de meeste VVP-ziekte-dagen voor het totaal van mannen en vrouwen in absolute cijfers.

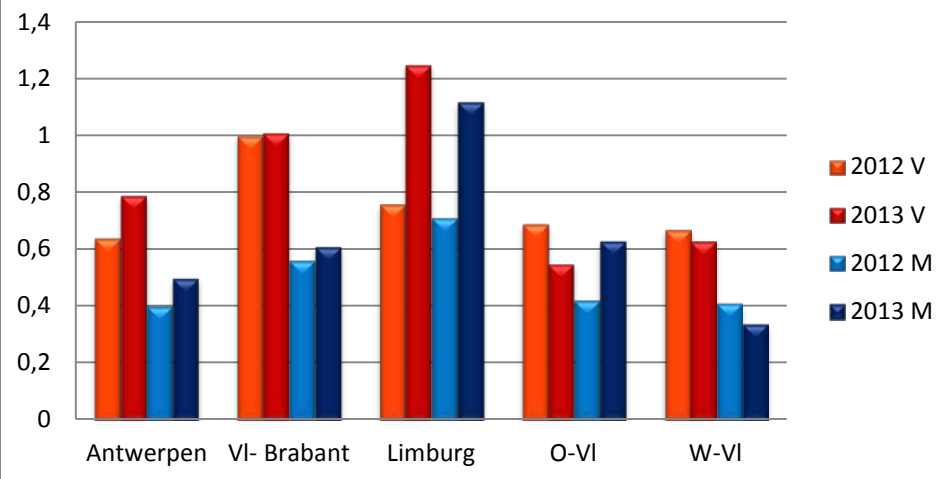
Relatieve gegevens:

2012	Antwerpen	VI- Brabant	Limburg	O-VI	W-VI
Mannen	0,40	0,56	0,71	0,42	0,41
Vrouwen	0,64	1,00	0,76	0,69	0,67

2013	Antwerpen	VI- Brabant	Limburg	O-VI	W-VI
Mannen	0,50	0,61	1,12	0,63	0,34
Vrouwen	0,79	1,01	1,25	0,55	0,63

Relatief gezien zijn mannen en vrouwen in Limburg de grootste gebruikers van VVP-ziekte-dagen.

VVP-ziekte-dagen per provincie



7.2.3.4. VVP-ziekte-dagen per onderwijsniveau

Absolute gegevens:

2011-1	Basis	Secundair	DKO	VO	CLB
Mannen	2.416	9.463	90	501	196
Vrouwen	24.111	21.390	544	1.062	778

2011-2	Basis	Secundair	DKO	VO	CLB
Mannen	763	4.385	85	124	122
Vrouwen	9.384	10.205	117	1.478	490

2012	Basis	Secundair	DKO	VO	CLB
Mannen	5.269	17.811	398	766	536
Vrouwen	48.807	43.547	1.229	4.082	2.121

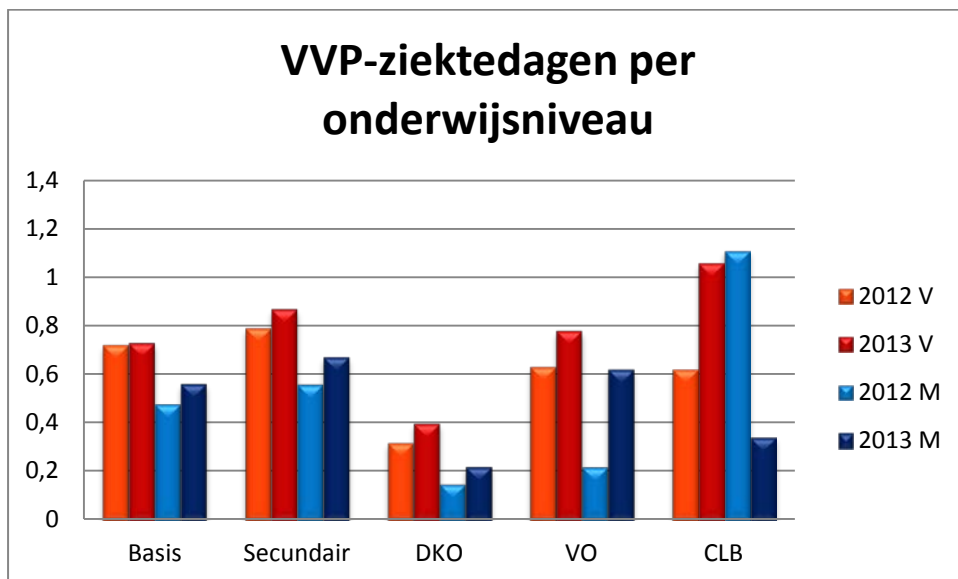
2013	Basis	Secundair	DKO	VO	CLB
Mannen	6.230	20.766	587	2.192	152
Vrouwen	50.774	47.871	1.534	5.105	3.613

Relatieve gegevens:

2012	Basis	Secundair	DKO	VO	CLB
Mannen	0,48	0,56	0,15	0,22	1,11
Vrouwen	0,72	0,79	0,32	0,63	0,62

2013	Basis	Secundair	DKO	VO	CLB
Mannen	0,56	0,67	0,22	0,62	0,34
Vrouwen	0,73	0,87	0,40	0,78	1,06

Relatief gezien maken vrouwen in het CLB het meest gebruik van de VVP-ziekte-dagen., maar de vergelijking met 2012 leert dat het gaat om cijfers die niet stabiel zijn, wat kan verklaard worden door de geringe personeelsaantallen in de clb's.



7.2.4. VVP-ziekte­dagen per onder­wijs­categor­ie

Absolute gegevens:

2011-1	Ond	Dir	ParaM	Opv	Admin	Tech	MVD
Mannen	10.339	1.165	292	524	43	196	107
Vrouwen	39.405	1.064	1.487	3.204	1.967	630	128

2011-2	Ond	Dir	ParaM	Opv	Admin	Tech	MVD
Mannen	4.665	314	0	378	0	122	0
Vrouwen	17.520	346	602	1.607	1.092	447	60

2012	Ond	Dir	ParaM	Opv	Admin	Tech	MVD
Mannen	21.071	1.044	114	1.588	305	536	122
Vrouwen	81.107	1.756	3.170	7.276	4.387	1.834	303

2013	Ond	Dir	ParaM	Opv	Admin	Tech	MVD
Mannen	24.965	2.503	228	1.763	335	152	59
Vrouwen	88.347	2.308	2.966	7.825	4.300	2.618	533

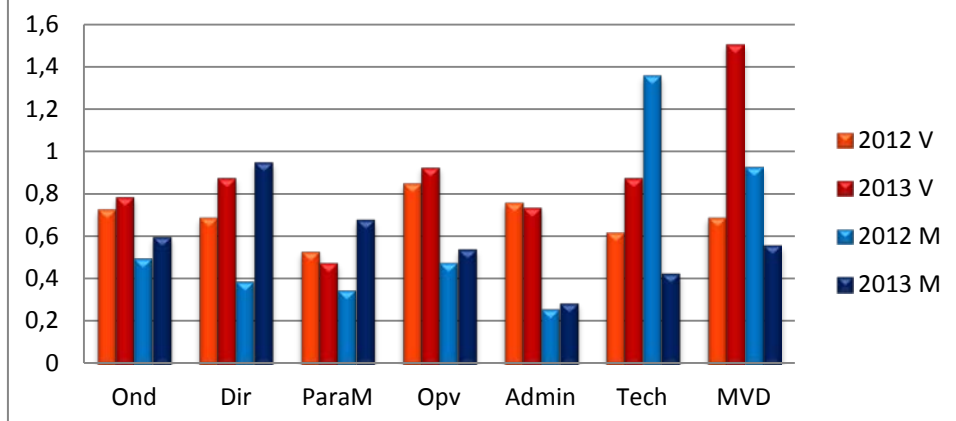
Relatieve gegevens:

2012	Ond	Dir	ParaM	Opv	Admin	Tech	MVD
Mannen	0,50	0,39	0,35	0,48	0,26	1,36	0,93
Vrouwen	0,73	0,69	0,53	0,85	0,76	0,62	0,69

2013	Ond	Dir	ParaM	Opv	Admin	Tech	MVD
Mannen	0,60	0,95	0,68	0,54	0,29	0,43	0,56
Vrouwen	0,79	0,88	0,48	0,93	0,74	0,88	1,51

Bij de mannen maakt vooral het directiepersoneel gebruik van de VVP-ziekte­dagen, bij de vrouwen de MVD-personeelsleden. Ook voor deze laatste groep geldt de bemerking ivm de beperkte personeelsaantallen die de cijfers gevoelig kunnen doen schommelen.

VVP-ziekte-dagen per onderwijscategorie



7.2.5. VVP-ziekte-dagen epidemiologisch

Top 5 van de VVP-ziekte-dagen per aandoening (2011-1)

Mannen		Vrouwen	
Psychosociaal	5.223	Psychosociaal	20.685
Rug	1.695	Gynaecologisch	5.839
Gewrichten	930	Rug	4.733
Cardiologisch	918	Gewrichten	3.197
Ledematen	906	Ledematen	3.113
Totaal	9.672		37.567

76,01%

78,45%

(het vermelde percentage is het percentage VVP-ziekte-dagen t.o.v. het totaal aantal VVP-ziekte-dagen van enerzijds de mannen en anderzijds de vrouwen.)

Top 5 van de VVP-ziekte-dagen per aandoening (2011-2)

Mannen		Vrouwen	
Psychosociaal	1.525	Psychosociaal	7.304
Rug	1.135	Gynaecologisch	3.131
Gewrichten	329	Rug	3.070
Cardiologisch	648	Gewrichten	1.254
Ledematen	243	Ledematen	713
Totaal	3.880		15.472

70,37%

71,39%

Top 5 van de VVP-ziekte-dagen per aandoening (2012)

Mannen		Vrouwen	
Psychosociaal	8.138	Psychosociaal	38.169
Rug	3.443	Rug	12.227
Gewrichten	2.735	Gynaecologisch	9.978
Zenuwstelsel	1.881	Gewrichten	8.712
Maag en darmen	1.286	Zenuwstelsel	6.437
Totaal	17.483		75.523

70,04%

75,47%

Top 5 van de VVP-ziekte-dagen per aandoening (2013)

Mannen		Vrouwen	
Psychosociaal	11.980	Psychosociaal	43.668
Rug	4.043	Gynaecologisch	12.449
Zenuwstelsel	3.400	Rug	11.299
Cardio	2.455	Gewrichten	8.308
Gewrichten	2.020	Zenuwstelsel	6.558
Totaal	23.898		82.282
	79,65%		75,16%

Psychosociale aandoeningen zijn bij VVP-ziekte-dagen de belangrijkste oorzaak. .

Voor mannen heeft 39,93% van de VVP-ziekte-dagen een psychosociale oorsprong, voor vrouwen is het 39,91%. Dat percentage ligt een stuk hoger dan het percentage ziekte-dagen wegens psychosociale aandoeningen, nl. 33.49 %

7.3. Conclusie

Van de mogelijkheid om deeltijds het werk te hervatten na een periode van ernstige en langdurige ziekte werd in 2013 meer gebruik gemaakt dan in 2012. Er waren 14.453 VVP-ziekte-dagen meer dan in 2012. Dat komt overeen met een stijging van 11,56 %. De stijging van het aantal VVP-ziekte-dagen was in 2012 en 2103 het gevolg van de grondige wijziging van het systeem sinds september 2011, waarbij er geen beperking meer is tot een periode van 90 dagen per periode van 10 jaar diensten.

Het grootste aantal VVP-ziekte-dagen is te situeren bij de leeftijdsgroepen 46-55 jaar en 56-65 jaar. De meerderheid van de aanvragers zijn personeelsleden die afwezig zijn wegens psychosociale aandoeningen, nl. 39,9 %. Dit percentage is een stuk hoger dan het percentage afwezigheden wegens psychosociale reden, dat in 2013 33.49 % bedroeg.

We stellen vast dat in het verloop wegens verminderde prestaties wegens ziekte het gemiddelde aantal opgenomen dagen in 2013 licht daalt van 92,82 dagen naar 89,76 dagen. Een grote meerderheid van de personeelsleden opteert voor VVP-ziekte voor een beperkte periode, maar er zijn ook personeelsleden die langer dan 6 maanden of langer dan een jaar deze dienstonderbreking nemen. Het is dan ook aangewezen om na enkele jaren werking van het vernieuwde systeem, na te gaan in welke mate de doelstelling, nl. dat het oorspronkelijk volume van de opdracht na een billijke periode opnieuw kan opgenomen worden, gehaald wordt.

1. In 2013 bedroeg het ziekteverzuimpercentage voor het Vlaamse onderwijspersoneel 3,97%. Dat is een lichte stijging t.a.v. 2012, toen het ziekteverzuimpercentage 3,86% bedroeg.

In dat cijfer worden alle ziektedagen in rekening genomen, ook de eendagsziekten. Wanneer we geen rekening houden met eendagsziekten, gaat het om een percentage van 3,82% in 2013, tegenover 3,70% in 2012.

Als we echter de periode van 2009 tot 2013 beschouwen, zien we dat het ziekteverzuimpercentage voor het Vlaamse onderwijspersoneel in 2013 het hoogst was van de laatste vijf jaren.

In 2013 werden er 2.443.285 ziektedagen genomen door het Vlaamse onderwijspersoneel. Dat is een stijging van 2,92% of 69.377 dagen t.a.v. het aantal ziektedagen van 2012. Om dat cijfer te interpreteren, moeten we ook rekening houden met een stijging van het aantal personeelseenheden, waar we te maken hebben met een stijging van 0,55%. Het meest correcte cijfer om te spreken over ziekteverzuim is dan ook het ziekteverzuimpercentage.

2. De stijging van het aantal ziektedagen is voornamelijk te wijten aan de stijging van het aantal ziektedagen ten gevolge van een psychosociale aandoening met 38.403 dagen en ten gevolge van griep met 31.526 dagen.
3. Het aantal eendagsziekten is in 2013 gestegen met 1,76% of 1.675 dagen, terwijl het globale aantal ziektedagen steeg met 2,92%. Het aantal eendagsziekten stijgt t.o.v. 2012, toen het voor het eerst in jaren licht gedaald was. In totaal ging het in 2013 om 97.002 ziektedagen.
4. Het gemiddeld aantal ziektedagen per personeelslid is licht gestegen. Op het vlak van het gemiddeld aantal ziektedagen opgesplitst per onderwijscategorie blijft er een uitschieter bij het meesters-, vak- en dienstpersoneel, maar hier gaat het om een uitdovende personeelscategorie met voornamelijk oudere personeelsleden.
5. Het ziekteverzuim van het gesubsidieerd vrij onderwijs en het gesubsidieerd gemeentelijk onderwijs is lager dan het algemeen ziekteverzuimpercentage van 3,97%. Het ziekteverzuim van het gesubsidieerd provinciaal onderwijs is gestegen en ligt boven het algemeen ziekteverzuimpercentage. Het ziekteverzuim van het Gemeenschapsonderwijs is hoger dan het gemiddelde, maar het ziekteverzuimpercentage is niettemin gedaald in vergelijking met 2012. Het gaat om een daling van 4,70% naar 4,60%.
6. Psychosociale aandoeningen blijven ook in 2013 de voornaamste oorzaak van ziekteverzuim. Het gaat om 33,49% van de ziektedagen (39,45% bij mannen en 31,64% bij vrouwen). Dat is een kleine stijging in vergelijking met het vorige jaar, toen het 32,85% bedroeg. In 2011 was het 37,10%.
7. Bij de psychosociale aandoeningen zien we relatief gezien een oververtegenwoordiging van het directiepersoneel. Terwijl het gemiddelde percentage afwezigheden om psychosociale redenen schommelt rond de 39% voor mannen en 31% voor vrouwen, loopt dat voor directies op tot 58% voor mannelijke directies en 52% voor vrouwelijke directies. Als we binnen het directiepersoneel gaan kijken in de leeftijdsgroep van 56-65 jaar is 60% van de ziektedagen het gevolg van een psychosociale aandoening, terwijl dat voor de totaliteit van de personeelscategorieën in die leeftijdsgroep 47% bedraagt, een verschil van 13%. Bij de leeftijdsgroep van 36-45 jaar is het verschil zelfs 19%. Wanneer er een onderscheid gemaakt wordt tussen de onderwijsniveaus, zien we het hoogste ziekteverzuim wegens psychosociale aandoening in het secundair onderwijs.

8. In 2013 werden 15.423 controles uitgevoerd door de controlefirma. In vergelijking met vorig jaar is dit een daling met 67 controles. Deze daling is een gevolg van het feit dat het budget van 729.000 euro in 2013 niet geïndexeerd kon worden om redenen van besparing. 39,82% van de controles gebeurden op initiatief van Mensura Absenteïsme zelf, op basis van afgesproken criteria. Dat is een gevoelige daling, die te wijten is aan het feit dat moet gewerkt worden met een gesloten budget. Op initiatief van de werkgevers is 30,23% van de controleaanvragen uitgevoerd. Daarnaast stijgt ook het aandeel controles op initiatief van het personeelslid, dat is opgelopen tot 28,86 %. Het gaat hier om een stijging van meer dan 7 % in 2013. Deze stijging is voornamelijk het gevolg van het toenemend aantal controles die nodig zijn voor de goedkeuring van het verlof voor verminderde prestaties wegens ziekte of de verlenging daarvan. Wanneer we het vroegere niveau van aantal controles willen behouden, onafhankelijk van de evolutie van de controles die nodig zijn in het kader van VVP-ziekte, is het aangewezen om bijkomend budget te voorzien.

Ook zien we het aantal tweede controles stijgen tot 26,84 % van het totaal aantal controles. Zeker in budgettaire krappe tijden moeten tweede controles zoveel mogelijk vermeden worden, omdat ze leiden tot een dubbele kost. Vooral bij de goedkeuring van VVP-ziekte, controles die gebeuren op verzoek van de personeelsleden zelf, moet het mogelijk zijn daarop te besparen. Er is immers de mogelijkheid om vooraf, via een gratis contactnummer, een afspraak te maken. We stellen voor om hierover actief te communiceren. Een alternatief is om reglementair vast te leggen dat controles op verzoek van personeelsleden zelf, altijd gebeuren in een dokterskabinet, na een voorafgaande afspraak.

9. Van de mogelijkheid om deeltijds het werk te hervatten na een periode van ernstige en langdurige ziekte werd in 2013 meer gebruik gemaakt dan in 2012. In totaal gaat het om 139.486 dagen VVP-ziekte. Dat zijn er 14.392 meer dan in 2012, wat een stijging vertegenwoordigt van 11,51 %. Dat is een rechtstreeks gevolg van de aanpassing van het systeem sinds 2011, waarbij de maximum duur van 90 dagen VVP-ziekte per 10 jaar onderwijsdiensten is verlaten. Het is o.i. aangewezen om het vernieuwde systeem te evalueren en te kijken of de doelstelling, nl. het hernemen van de oorspronkelijke opdracht binnen een billijke termijn, waargemaakt wordt.

Het grootste aantal VVP-ziekte-dagen wordt opgenomen binnen de leeftijdsgroepen 46-55 jaar en 56-65 jaar. Een kleine 40 % van de aanvragers zijn personeelsleden die te maken krijgen met psychosociale aandoeningen.