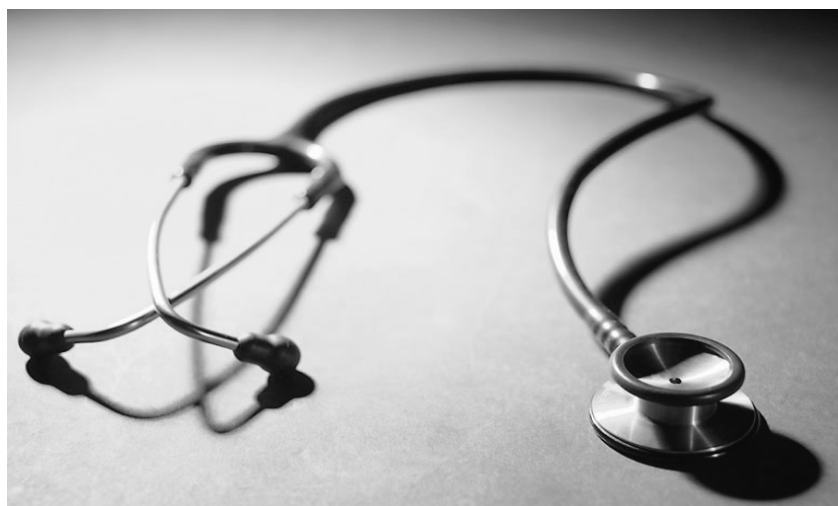


Stuurgroep Ziektecontrole Onderwijs – Mensura Absenteïsme

RAPPORT ZIEKTEVERZUIM 2012 VLAAMS ONDERWIJSPERSONEEL



VLAAMS MINISTERIE VAN ONDERWIJS EN VORMING
AGENTSCHAP VOOR ONDERWIJSDIENSTEN (AgODi)
IN SAMENWERKING MET HET
AGENTSCHAP VOOR HOGER ONDERWIJS EN
VOLWASSENENONDERWIJS

Vlaamse overheid 



Eindredactie

Ivo Francis
AgODi, Advies en Ondersteuning Onderwijspersoneel
Patricia Van Reet
AgODi, Personeel Basisonderwijs en CLB

Met medewerking van
MENSURA Absenteïsme

Verantwoordelijke uitgever

Guy Janssens
Administrateur-generaal; Agenschap voor Onderwijsdiensten (AgODi)

Lay-out

Johan Havaux
AgODi, Advies en Ondersteuning Onderwijspersoneel

Depotnummer

D/2013/3241/155

Inhoud	3
1) Inleiding	5
1.1. Aantal personen	5
1.2. Aantal personeelseenheden	8
2) Ziekte­dagen en attest­dagen	9
2.1. Aantal ziekte­dagen	9
2.1.1. Totaal aantal ziekte­dagen	9
2.1.2. Gemiddeld aantal ziekte­dagen per personeelslid	9
2.1.3. Aantal zieke personen per dag	9
2.2. Aantal eendags­ziekten	11
2.2.1. Totaal aantal eendags­ziekten	11
2.2.2. Eendags­ziek­te­verloven per onderwijs­niveau	12
2.2.3. Eendags­ziek­te­verlof per werkdag:	12
2.2.4. Eendags­ziek­te­verlof per leeftijds­groep	12
2.3. Aantal attest­dagen:	13
2.3.1. Verdeling van de attest­dagen per attest­duur	13
3) Ziek­te­verzuim en nul­verzuim	15
3.1. Ziek­te­verzuim­per­centage	15
3.1.1. Ziek­te­verzuim­per­centage per leeftijds­groep	16
3.1.2. Ziek­te­verzuim­per­centage per onderwijs­niveau	17
3.1.3. Ziek­te­verzuim­per­centage in het buitengewoon onderwijs	17
3.1.4. Ziek­te­verzuim­per­centage per onderwijs­categor­ie	18
3.1.5. Ziek­te­verzuim­per­centage per net (geen gegevens beschikbaar voor 2010)	18
3.1.6. Ziek­te­verzuim­per­centage per onderwijs­niveau per net (geen gegevens beschikbaar voor 2010)	18
3.1.7. Ziek­te­verzuim­per­centage in de Vlaamse centrum­steden en Brussel	19
3.2. Nul­verzuim	20
3.2.1. Nul­verzuim­per­centage per leeftijds­groep	20
3.2.2. Nul­verzuim per provincie	21
4) Uitdieping ziekte­dagen en ziekte­gevallen	22
4.1. Ziekte­dagen per afwezigheids­periode	22
4.1.1. Algemeen	22
4.1.2. Ziekte­dagen (2 tot 9 dagen) per onderwijs­niveau	25
4.1.3. Ziekte­dagen (2 tot 9 dagen) verdeeld over de maanden van het jaar	26
4.2. Gemiddeld aantal ziekte­dagen per personeelslid	28
4.2.1. Gemiddeld aantal ziekte­dagen per leeftijds­groep	28
4.2.2. Gemiddeld aantal ziekte­dagen per provincie	29
4.2.3. Gemiddeld aantal ziekte­dagen per provincie per leeftijds­groep	29
4.2.4. Gemiddeld aantal ziekte­dagen per leeftijds­groep per net (geen gegevens beschikbaar voor 2010)	31
4.2.5. Gemiddeld aantal ziekte­dagen per provincie per net (geen gegevens beschikbaar voor 2010)	32

4.2.6. Gemiddeld aantal ziektedagen per provincie per leeftijdsgroep per net	32
4.2.7. Gemiddeld aantal ziektedagen per onderwijscategorie	34
4.3. Ziektegevallen	35
4.4. Ziektedagen en vervanging	35
5) Epidemiologisch rapport	37
5.1. Top 5 ziektedagen en ziektegevallen per aandoening	37
5.1.1. Top 5 ziektedagen	37
5.1.2. Top 5 ziektegevallen	38
5.2. Percentage dagen psychosociale aandoening per leeftijdsgroep	38
5.2.1. Percentage dagen psychosociale aandoening voor de leeftijdsgroep 56-65 j	39
5.2.2. Percentage dagen psychosociale aandoening voor de leeftijdsgroep 46-55 j	39
5.2.3. Conclusie	40
5.3. Percentage dagen psychosociale aandoening per onderwijscategorie	40
6) Controles	42
6.1. Aantal uitgevoerde controles – opgeleverde resultaat	42
6.2. Aantal uitgevoerde controles uitgesplitst naar de aanvrager van de controle	42
6.3. Aantal tweede controles	43
6.4. Controles van ééndagsziekten	43
7) Verlof voor verminderde prestaties wegens ziekte	44
7.1. Aantal attesten en dagen voor VVP-ziekte	45
7.2. VVP-ziektedagen per leeftijdsgroep	46
7.3. VVP-ziektedagen per provincie	46
7.4. VVP-ziektedagen per onderwijsniveau	47
7.5. VVP-ziektedagen per onderwijscategorie	48
7.6 VVP-ziektedagen epidemiologisch	49
7.7. Conclusie	50
8) Samenvatting en aanbevelingen	51

In 2001 is de administratie gestart met het maken van een jaarrapport m.b.t. het ziekteverzuim voor het Vlaamse onderwijspersoneel, in samenwerking met de controlefirma die instaat voor de concrete ziektecontroles. In het eerste rapport werden de cijfers uitgesplitst per geslacht, leeftijdsgroep en provincie. In de volgende jaren werd het rapport uitgebreid met grafieken, kwamen er cijfers bij per onderwijsniveau en onderwijscategorie en werd het aangevuld met aanbevelingen voor het beleid. Sinds 2008 werd er een bijkomend onderzoek gedaan naar het ziekteverzuim van de directies.

De meegeedeelde gegevens gaan in essentie over het aantal ziektedagen dat de onderwijspersoneelsleden doorgaven aan de controlefirma Mensura Absenteïsme. Daarnaast komen de gegevens uit de databanken voor personeelsbeheer van het ministerie, het zogenaamde Elektronische PersoneelsDossier (EPD).

In dit rapport worden gegevens verzameld voor de personeelsdossiers van het basisonderwijs, het secundair onderwijs, het deeltijds kunstonderwijs, het volwassenenonderwijs en de centra voor leerlingenbegeleiding. De personeelsleden van de hogescholen ressorteren niet onder de ziektecontrole van Mensura Absenteïsme.

Sinds 2011 bevat het rapport ook gegevens over het ziekteverzuim per onderwijsnet en over het verloop voor verminderde prestaties wegens ziekte.

1.1. Aantal personen

De personen die opgenomen zijn in dit rapport hebben een aanstelling en hebben het recht op het ontvangen van een bezoldiging van het Agentschap voor Onderwijsdiensten en/of van de afdeling Volwassenenonderwijs van het Agentschap voor Hoger Onderwijs, Volwassenenonderwijs en Studietoelagen.

Omdat de contracten met de controlefirma's telkens afgesloten worden per kalenderjaar, gaat het in het rapport 'ziekterverzuim' telkens om gegevens per kalenderjaar, niet per schooljaar.

Aantal fysieke personen:

	2010	%	2011	%	2012	%
Mannen	51.837	27,78%	51.048	27,35%	50.267	26,86%
Vrouwen	134.730	72,22%	135.611	72,65%	136.886	73,14%
Totaal	186.567	100%	186.659	100%	187.153	100%

We stellen vast dat er 494 personen meer opgenomen zijn in dit rapport dan in het rapport van 2011.

Meer informatie over het stijgende aantal personen is te vinden in de statistische jaarboeken van het Vlaams Onderwijs 2011-2012 en 2012-2013 ([onderwijsstatistieken](#)).

Op de volgende bladzijden splitsen we de personen uit per leeftijdsgroep, provincie, onderwijsniveau en onderwijscategorie.

- Aantal personen per leeftijdsgroep (er wordt uitgegaan van de leeftijd van het personeelslid op 1 januari):

2012	-26j	%	26-35j	%	36-45j	%	46-55j	%	56-65j	%
Mannen	3.388	6,74%	12.550	24,97%	10.757	21,40%	13.797	27,45%	9.678	19,25%
Vrouwen	13.013	9,51%	40.382	29,50%	33.684	24,61%	34.500	25,20%	15.258	11,15%
Totaal	16.401	8,76%	52.932	28,28%	44.441	23,75%	48.297	25,81%	24.936	13,32%

De personen ouder dan 65j zijn niet opgenomen in deze tabel.

Om de leeftijd te kunnen vergelijken worden hieronder ook de gegevens vermeld van 2010 en 2011:

2011	-26j	%	26-35j	%	36-45j	%	46-55j	%	56-65j	%
Mannen	3.514	6,88%	12.694	24,87%	10.753	21,06%	14.371	28,15%	9.639	18,88%
Vrouwen	12.929	9,53%	40.151	29,61%	33.250	24,52%	34.219	25,23%	15.016	11,07%
Totaal	16.443	8,81%	52.845	28,31%	44.003	23,57%	48.590	26,03%	24.655	13,21%

2010	-26j	%	26-35j	%	36-45j	%	46-55j	%	56-65j	%
Mannen	2.592	5,00%	12.777	24,65%	10.717	20,67%	14.372	27,73%	11.178	21,56%
Vrouwen	9.589	7,12%	39.869	29,59%	33.006	24,50%	34.478	25,59%	17.676	13,12%
Totaal	12.181	6,53%	52.646	28,22%	43.723	23,44%	48.850	26,18%	28.854	15,47%

Onderverdeling per jaar voor de leeftijd van 55 tot 65 jaar:

2012	55j	56j	57j	58j	59j	60j	61j	62j	63j	64j	65j
Mannen	1.485	1.610	1.711	1.723	1.684	1.655	486	318	241	150	100
Vrouwen	2.927	2.861	3.051	2.977	2.687	2.639	395	260	177	117	94
Totaal	4.412	4.471	4.762	4.700	4.371	4.294	881	578	418	267	194

Voor de volledigheid geven we ook de cijfers per leeftijd van de 65-plussers. In dit rapport vindt u verder geen uitgesplitste gegevens over deze leeftijdsgroep omdat deze groep relatief zeer klein is.

2012	66j	67j	68j	69j	70j	+70j
Mannen	42	15	18	15	0	7
Vrouwen	22	7	7	7	2	4
Totaal	64	22	25	22	2	11

- Aantal personen per provincie:

2012	Antwerpen	%	VI-Brabant	%	Limburg	%	O-VI	%	W-VI	%
Mannen	13.406	26,68%	8.902	17,71%	7.158	14,24%	10.976	21,84%	9.814	19,53%
Vrouwen	38.813	28,36%	26.306	19,22%	18.370	13,42%	30.014	21,93%	23.364	17,07%
Totaal	52.219	27,91%	35.208	18,82%	25.528	13,64%	40.990	21,91%	33.178	17,73%

De personen die in Wallonië of in het buitenland wonen, zijn niet opgenomen in deze tabel.

- Aantal personen per provincie per leeftijdscategorie:

Antwerpen	-26j	%	26-35j	%	36-45j	%	46-55j	%	56-65j	%
Mannen	853	6,36%	3.328	24,82%	3.005	22,42%	3.668	27,36%	2.515	18,76%
Vrouwen	3.554	9,16%	11.490	29,60%	9.879	25,45%	9.775	25,18%	4.093	10,55%
Totaal	4.407	8,44%	14.818	28,38%	12.884	24,67%	13.443	25,74%	6.608	12,65%

Vlaams-Brabant	-26j	%	26-35j	%	36-45j	%	46-55j	%	56-65j	%
Mannen	735	8,26%	2.462	27,66%	1.854	20,83%	2.093	23,51%	1.743	19,58%
Vrouwen	2.705	10,28%	8.283	31,49%	6.400	24,33%	5.945	22,60%	2.959	11,25%
Totaal	3.440	9,77%	10.745	30,52%	8.254	23,44%	8.038	22,83%	4.702	13,35%

Limburg	-26j	%	26-35j	%	36-45j	%	46-55j	%	56-65j	%
Mannen	481	6,72%	1.662	23,22%	1.518	21,21%	2.003	27,98%	1.489	20,80%
Vrouwen	1.659	9,03%	5.208	28,35%	4.268	23,23%	5.148	28,02%	2.086	11,36%
Totaal	2.140	8,38%	6.870	26,91%	5.786	22,67%	7.151	28,01%	3.575	14,00%

Oost-Vlaanderen	-26j	%	26-35j	%	36-45j	%	46-55j	%	56-65j	%
Mannen	749	6,82%	2.782	25,35%	2.314	21,08%	3.086	28,12%	2.021	18,41%
Vrouwen	2.903	9,67%	8.797	29,31%	7.466	24,88%	7.484	24,94%	3.357	11,18%
Totaal	3.652	8,91%	11.579	28,25%	9.780	23,86%	10.570	25,79%	5.378	13,12%

West-Vlaanderen	-26j	%	26-35j	%	36-45j	%	46-55j	%	56-65j	%
Mannen	570	5,81%	2.314	23,58%	2.066	21,05%	2.946	30,02%	1.902	19,38%
Vrouwen	2.188	9,36%	6.601	28,25%	5.669	24,26%	6.145	26,30%	2.756	11,80%
Totaal	2.758	8,31%	8.915	26,87%	7.735	23,31%	9.091	27,40%	4.658	14,04%

- Aantal personen per onderwijsniveau:

2012	Basis	%	Secundair	%	DKO	%	VO	%	CLB	%
Mannen	11.026	22,24%	31.830	64,19%	2.712	5,47%	3.533	7,13%	484	0,98%
Vrouwen	67.534	49,59%	55.009	40,40%	3.789	2,78%	6.450	4,74%	3.394	2,49%
Totaal	78.560	42,29%	86.839	46,75%	6.501	3,50%	9.983	5,37%	3.878	2,09%

Basis: hoofdstructuur 111, 121, 211, 221, IA0, IB0, IC0, ID0, IE0, T00

Secundair: hoofdstructuur 311, 312, 321, IF0, IH0, II0

DKO: hoofdstructuur: 316

VO: hoofdstructuur: 317, 417, 618

CLB: hoofdstructuur C00, P00

Niet opgenomen: inspectie (DS0), pedagogische begeleiding (B**) en andere kleine hoofdstructuren (A00, D00 en K00)

- Aantal personen in het buitengewoon onderwijs:

2012	buitengewoon kleuteronder- wijs	buitengewoon lager onderwijs	buitengewoon secundair onderwijs
Mannen	19	1.450	2.969
Vrouwen	704	8.348	6.147
Totaal	723	9.798	9.116

Zij vormen een deelgroep van respectievelijk basisonderwijs en secundair onderwijs van de tabel hierboven over het aantal personen per onderwijsniveau.

- Aantal personen per onderwijscategorie:

2012	Ond	%	Dir	%	ParaM	%	Opv	%	Admin	%	Tech	%	MVD	%
Mannen	41.972	83,87%	2.705	5,41%	326	0,65%	3.328	6,65%	1.188	2,37%	395	0,79%	131	0,26%
Vrouwen	110.498	80,80%	2.536	1,85%	6.000	4,39%	8.514	6,23%	5.809	4,25%	2.949	2,16%	441	0,32%
Totaal	152.470	81,63%	5.241	2,81%	6.326	3,39%	11.842	6,34%	6.997	3,75%	3.344	1,79%	572	0,31%

Ond: bestuurs- en onderwijzend personeel met uitzondering van de directie

Dir: directiepersoneel

ParaM: paramedisch, psychologisch, orthopedagogisch, sociaal en medisch personeel

Opv: opvoedend hulp personeel

Admin: administratief personeel

Tech: technisch personeel

MVD: meester, vak- en dienstpersoneel

Niet opgenomen: inspectie en pedagogische begeleiding

- Aantal personen per net:

2012	GO!	Gesubs. gemeentelijk onderwijs	Gesubs. provinciaal onderwijs	Gesubs. vrij onderwijs
Mannen	10.590	7.283	1.954	30.088
Vrouwen	27.396	21.847	2.516	84.571
Totaal	37.986	29.130	4.470	114.659

De personeelsleden van de scholen van de Vlaamse Gemeenschapscommissie te Brussel zijn niet opgenomen in deze tabel.

- Aantal personen per net per leeftijdscategorie:

2012	-26j	%	26-35j	%	36-45j	%	46-55j	%	56-65j	%
GO!	3.582	9,43%	11.944	31,44%	8.973	23,62%	7.500	19,74%	5.955	15,68%
Gesubs. gemeentel. ond.	2.610	8,96%	8.207	28,17%	7.156	24,57%	7.643	26,24%	3.491	11,98%
Gesubs. provinciaalond.	246	5,50%	1.099	24,59%	1.131	25,30%	1.342	30,02%	649	14,52%
Gesubs. vrij onderwijs	9.772	8,52%	31.422	27,40%	27.052	23,59%	31.623	27,58%	14.703	12,82%

1.2. Aantal personeelseenheden

Een volgend begrip dat gebruikt wordt om het ziekteverzuim te kunnen weergeven en verband houdt met personeel is 'personeelseenheid'. Eén 'personeelseenheid' is de aanstelling van één persoon voor een volledig jaar.

In 2012:

50.267 mannen komen overeen met **44.913,89** personeelseenheden
136.886 vrouwen komen overeen met **123.179,02** personeelseenheden
187.153 personen komen overeen met **168.092,91** personeelseenheden

In 2011 vertegenwoordigden 186.659 personen 167.015,85 personeelseenheden.

In 2010 vertegenwoordigden 186.567 personen 168.639,42 personeelseenheden.

We merken daarbij op dat ten opzichte van het rapport van 2011 het aantal personen en het aantal personeelseenheden stijgt, personen met 0,26%, personeelseenheden met 0,61%.

Alle berekeningen en gegevens van Mensura Absenteïsme m.b.t. de opgenomen ziektedagen zijn gebaseerd op personeelseenheden.

Als we het verder in dit rapport hebben over 'personeelsleden' bedoelen we 'personeelseenheden'.

Als het begrip personeelseenheden niet gebruikt wordt, maar men uitgaat van 'fysieke personen', dan wordt dat expliciet vermeld.

2.1. Aantal ziekte­dagen

2.1.1. Totaal aantal ziekte­dagen

De ziekte­dagen die zijn geregistreerd bij Mensura Absenteïsme voor het jaar **2012** (attesten opgestuurd in 2011 en 2012 voor 2012), aangevuld met de eendags­ziekte­verloven, bedragen 2.373.908 dagen. Ter vergelijking:

- Ziekte­dagen voor het jaar 2011: 2.339.153
- Ziekte­dagen voor het jaar 2010: 2.384.378

Nominaal is er een stijging met 34.755 ziekte­dagen. Dat is een stijging van 1,48% t.a.v. 2011, maar daarbij wordt geen rekening gehouden met het aantal personeelsleden. Het aantal personeelsleden steeg met 0,26%. Er is bijgevolg nog altijd sprake van een stijging van het ziekte­verzuim.

2.1.2. Gemiddeld aantal ziekte­dagen per personeelslid

In 2012 noteren we de volgende cijfers m.b.t. het gemiddelde aantal ziekte­dagen per personeelslid:

Mannen : 588.208 dagen voor 44.913,89 personeelsleden = 13,10
 Vrouwen: 1.785.700 dagen voor 123.179,02 personeelsleden = 14,50
 Totaal: 2.373.908 dagen voor 168.092,91 personeelsleden = **14,12**

Ziekte­dagen	2010	2011	2012
Mannen	13,66	13,41	13,10
Vrouwen	14,32	14,23	14,50
Totaal	14,14	14,01	14,12

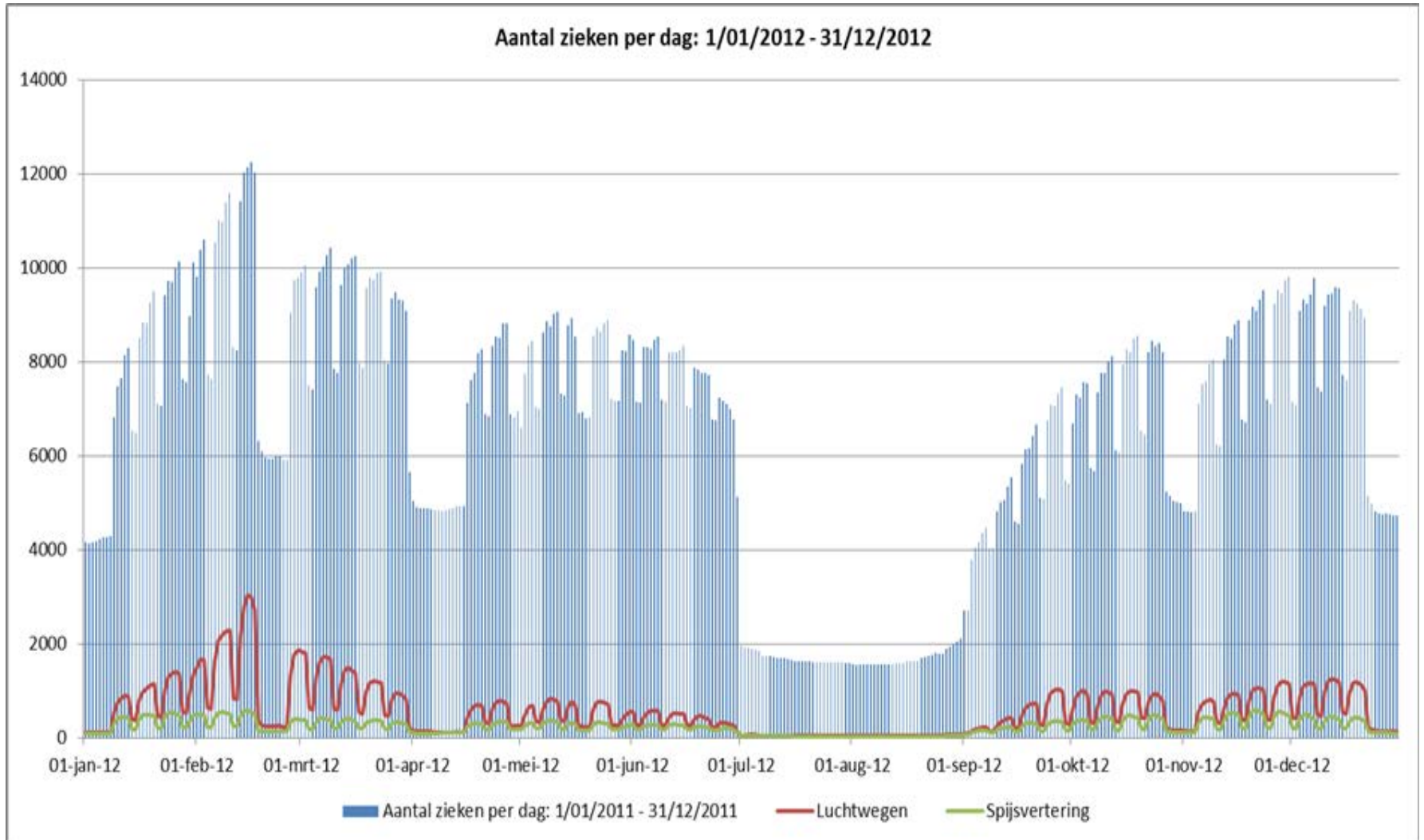
2.1.3. Aantal zieke personen per dag

De tabel op de volgende bladzijde toont een jaaroverzicht van de spreiding van het aantal zieken over het jaar. Zieken definiëren we als ‘fysieke personen die arbeidsongeschikt zijn’.

Deze tabel toont duidelijk aan dat er tijdens vakantieperiodes, nl. in het kerst-, paas-, herfst- en krokusverlof, een significante terugval is qua ziekte. Wie ziek wordt tijdens die perioden, meldt geen ziekte­verlof, omdat er niet gewerkt hoeft te worden in de meeste instellingen.

In de zomervakantie is het ziekte­verzuim zeer laag. Dan gaat het alleen over personen die langdurig ziek zijn.

De volgende tabel geeft informatie op epidemiologisch vlak. Virale aandoeningen: rode grafieklijn voor luchtwegeninfecties en groene grafieklijn voor spijsverteringsinfecties.



2.2. Aantal eindagsziekten

2.2.1. Totaal aantal eindagsziekten

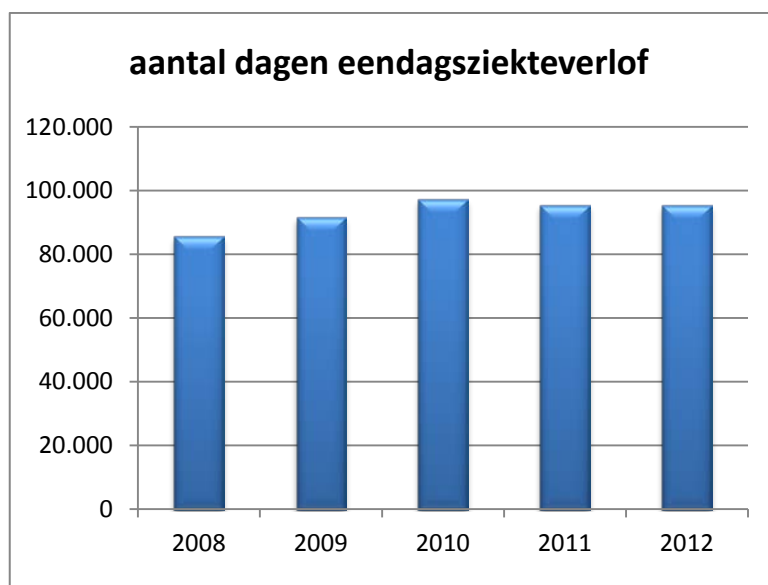
Het aantal eindagsziekteverloven voor 2012 bedraagt 95.327 dagen, genomen door 57.822 personen.

Het aantal eindagsziekteverloven voor 2011 bedraagt 95.591 dagen, genomen door 56.157 personen

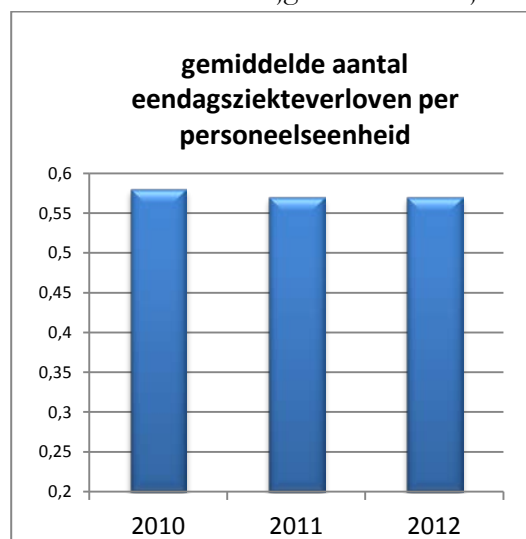
Het aantal eindagsziekteverloven voor 2010 bedraagt 97.334 dagen, genomen door 57.765 personen.

De eindagsziekteverloven zijn in 2012 gedaald met 264 dagen. Dat is een daling met 0,27% ten opzichte van 2011, terwijl het aantal personeelsleden dat potentieel eindagsziekteverlof kon opnemen steeg met 0,26%.

Het percentage personen dat gebruik maakt van eindagsziekteverloven stijgt licht. In 2012 was dat gelijk aan 30,90%. In 2011 bedroeg het percentage 30,09% en in 2010 maakte 30,96% van het onderwijspersoneel ten minste één keer gebruik van een eindagsziekteverlof.



We zagen de afgelopen jaren een stijging van het aantal dagen eindagsziekteverlof. Om die reden is de bovenstaande tabel met de cijfers vanaf 2008 opgenomen om de vergelijking met de voorgaande jaren te kunnen maken. De stijgende trend blijkt in 2011 gestopt te zijn.



In 2012 was het gemiddelde aantal eindagsziekteverloven per personeelseenheid gelijk aan 0,57. In 2011 was het 0,57; in 2010 0,58.

2.2.2. Eindagsziekteverloven per onderwijsniveau

In de onderstaande tabel delen we het aantal eindagsziekteverloven per onderwijsniveau door het aantal personeelsleden in het betrokken onderwijsniveau. Zo kunnen we vaststellen of er verschillen zijn tussen de onderwijsniveaus m.b.t. de opname van eindagsziekte.

2011	Basis	Secundair	DKO	VO	CLB	Totaal
Mannen	0,32	0,57	0,55	0,31	0,80	0,50
Vrouwen	0,32	0,70	0,62	0,41	0,76	0,50
Totaal	0,32	0,65	0,59	0,38	0,77	0,50

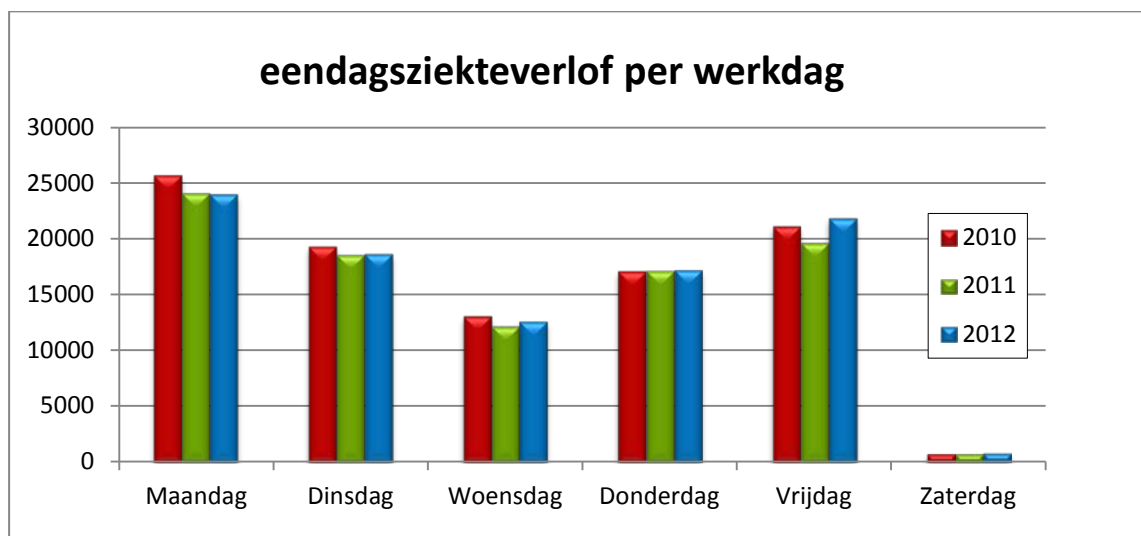
2012	Basis	Secundair	DKO	VO	CLB	Totaal
Mannen	0,34	0,58	0,58	0,30	0,75	0,51
Vrouwen	0,34	0,71	0,67	0,43	0,80	0,51
Totaal	0,34	0,66	0,63	0,38	0,80	0,51

Vrouwen in het CLB maken het meest gebruik van het eindagsziekteverlof, mannen in het volwassenenonderwijs het minst. Los van de verdeling naar geslacht merken we dat de personeelsleden van het CLB het meest gebruik maken van het eindagsziekteverlof.

2.2.3. Eindagsziekteverlof per werkdag:

	Maandag	Dinsdag	Woensdag	Donderdag	Vrijdag	Zaterdag
2010	25.724	19.338	13.100	17.152	21.148	782
2011	24.125	18.607	12.180	17.169	19.681	758
2012	23.993	18.652	12.627	17.233	21.861	845

Niet opgenomen: zondagen



Blijkbaar worden de eindagsziekteverloven nog steeds het meest genomen op dagen die aansluiten bij het weekend. In 2010 werd 48,16% van de eindagsziekteverloven opgenomen op een maandag of een vrijdag, in 2011 47,31% en in 2012 48,10%.

2.2.4. Eindagsziekteverlof per leeftijdsgroep

In de onderstaande tabel delen we het aantal eindagsziekteverloven van de leeftijdsgroep door het aantal personeelsleden van de leeftijdsgroep.

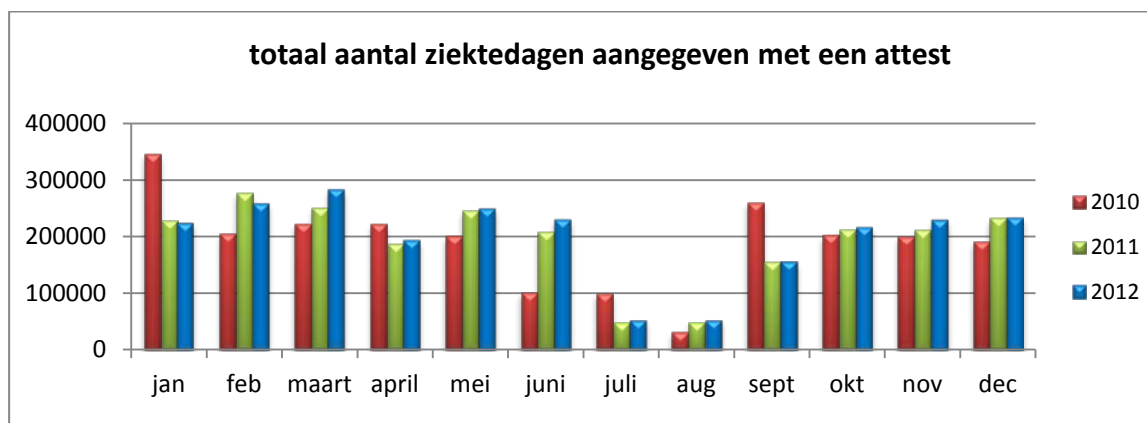
	-26j	26-35j	36-45j	46-55j	56-65j
2010	0,36	0,60	0,54	0,52	0,42
2011	0,23	0,57	0,52	0,49	0,48
2012	0,37	0,58	0,53	0,51	0,42

Eendagsziekteverlof komt vooral voor in de leeftijdsgroep 26-35j. Deze groep heeft ook het laagste nulverzuimpercentage, zie pagina 20.

2.3. Aantal attestdagen:

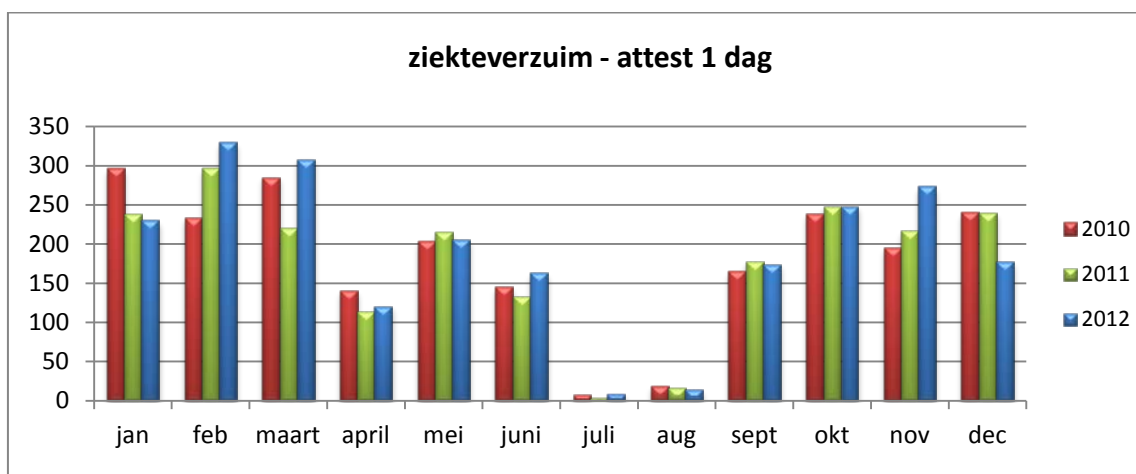
Personen die ten minste twee opeenvolgende dagen ziek zijn, moeten een ziekteattest bezorgen aan Mensura Absenteïsme. In de volgende tabel geven we een overzicht van het aantal ontvangen attesten voor een jaar. In vergelijking met 2011 zijn er meer attesten in 2012. Het gaat om een stijging met 2,47%.

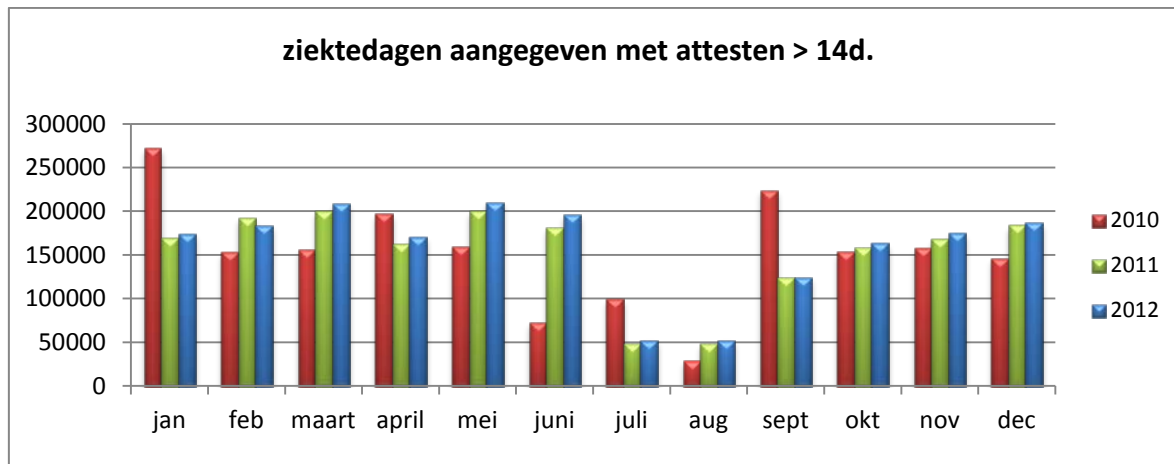
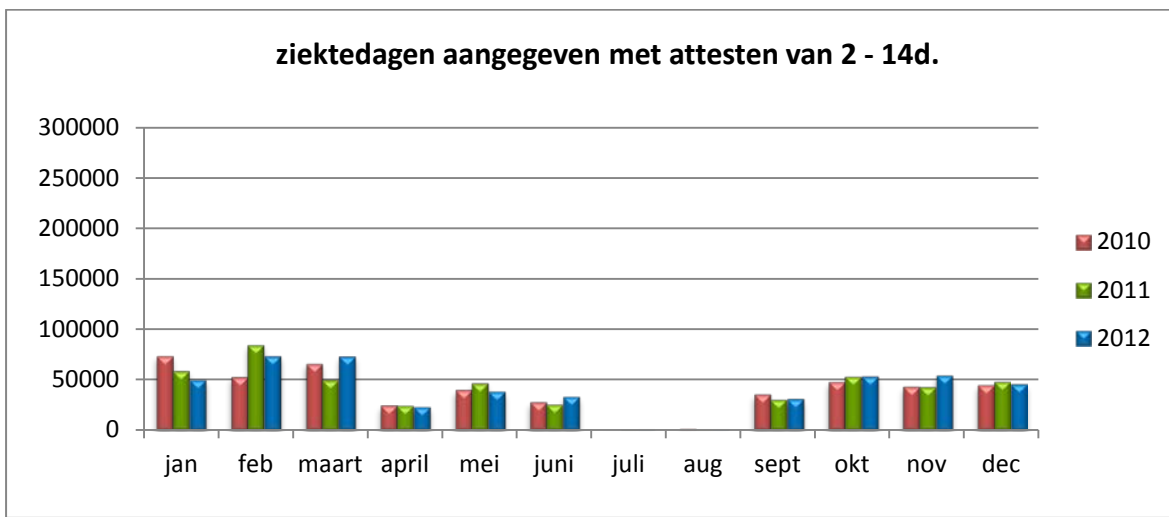
	Attesten
2010	137.479
2011	140.908
2012	144.387



2.3.1 Verdeling van de attestdagen per attestduur

Er zijn ook personeelsleden die eendagsziekteattesten opsturen naar het controleorgaan, hoewel dit niet verplicht is. In totaal gaat het om 2.123 attesten.





In de grafieken is ook het effect te zien van de schoolvakanties. Tijdens de schoolvakanties worden er minder attestaten opgestuurd. Na de schoolvakanties is er een stijging van het aantal attestaten.

3.1. Ziekteverzuimpercentage

Het ziekteverzuim is het aantal ziektedagen dat de personeelsleden gespreid over het jaar opnemen.

Het 'ziekteverzuimpercentage' wordt als volgt berekend:

$$\frac{\text{totaal aantal ziektedagen} \times 100}{\text{totaal aantal personeelseenheden} \times 365 \text{ (of 366)}}$$

Dat percentage geeft weer hoeveel procent van de dagen in een jaar een personeelslid gemiddeld afwezig is wegens ziekte.

Traditioneel wordt in alle sectoren het ziekteverzuimpercentage berekend op basis van het totale aantal dagen in het jaar, zonder rekening te houden met op te nemen vakantiedagen. Ook in de privésector en bij overheidsdiensten kan dat aantal dagen uiteenlopen. Doordat in het onderwijs het aantal dagen vakantie relatief groot is en in deze perioden het ziekteverzuim significant lager is, moeten we ervan uitgaan dat het ziekteverzuimpercentage voor het onderwijspersoneel daardoor positief beïnvloed wordt. Dat aspect maakt een vergelijking met andere sectoren moeilijk.

Als men rekening houdt met 2.373.908 ziektedagen (het aantal ziektedagen met eendagsziekteverloven inbegrepen) bedraagt het ziekteverzuimpercentage voor 2012 **3,86%**.

Die berekening is gebaseerd op 168.092,91 personeelseenheden. Het gaat om 187.153 personen, maar er wordt rekening mee gehouden dat een aantal van hen geen aanstelling heeft voor een volledig jaar (zie ook 1.2. Aantal personeelseenheden).

Als men rekening houdt met 2.278.581 dagen (het aantal ziektedagen zonder eendagsziekteverloven) bedraagt het ziekteverzuimpercentage voor 2012 **3,70%**.

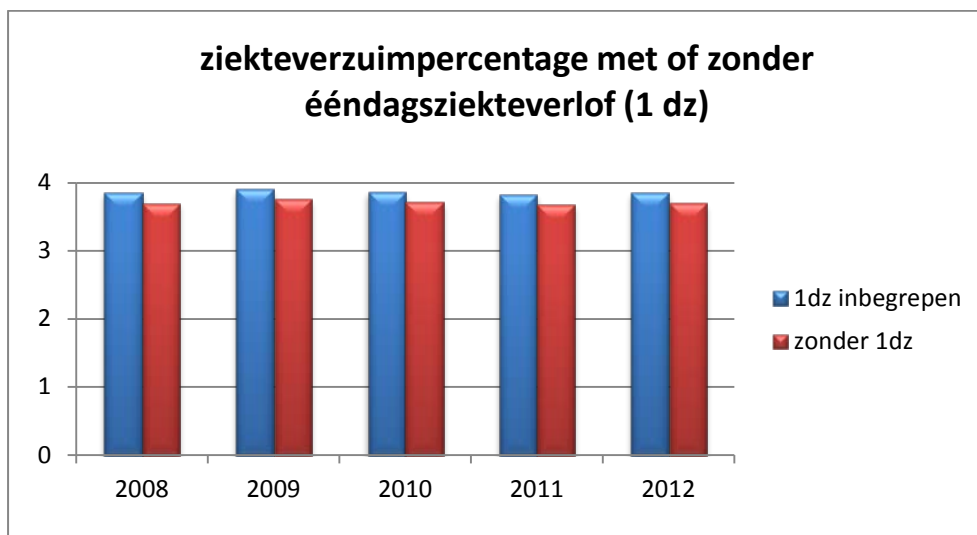
In 2011 was het ziekteverzuimpercentage **3,84%** (met eendagsziekteverloven inbegrepen) of **3,69%** (zonder eendagsziekteverloven).

In 2010 was het ziekteverzuimpercentage **3,87%** (met eendagsziekteverloven inbegrepen) of **3,72%** (zonder eendagsziekteverloven).

In 2009 was het ziekteverzuimpercentage **3,91%** (met eendagsziekteverloven inbegrepen) of **3,76%** (zonder eendagsziekteverloven).

In 2008 was het ziekteverzuimpercentage **3,86%** (met eendagsziekteverloven inbegrepen) of **3,71%** (zonder eendagsziekteverloven).

Verder in dit rapport bedoelen we met het ziekteverzuimpercentage steeds het percentage met eendagsziekteverloven inbegrepen.

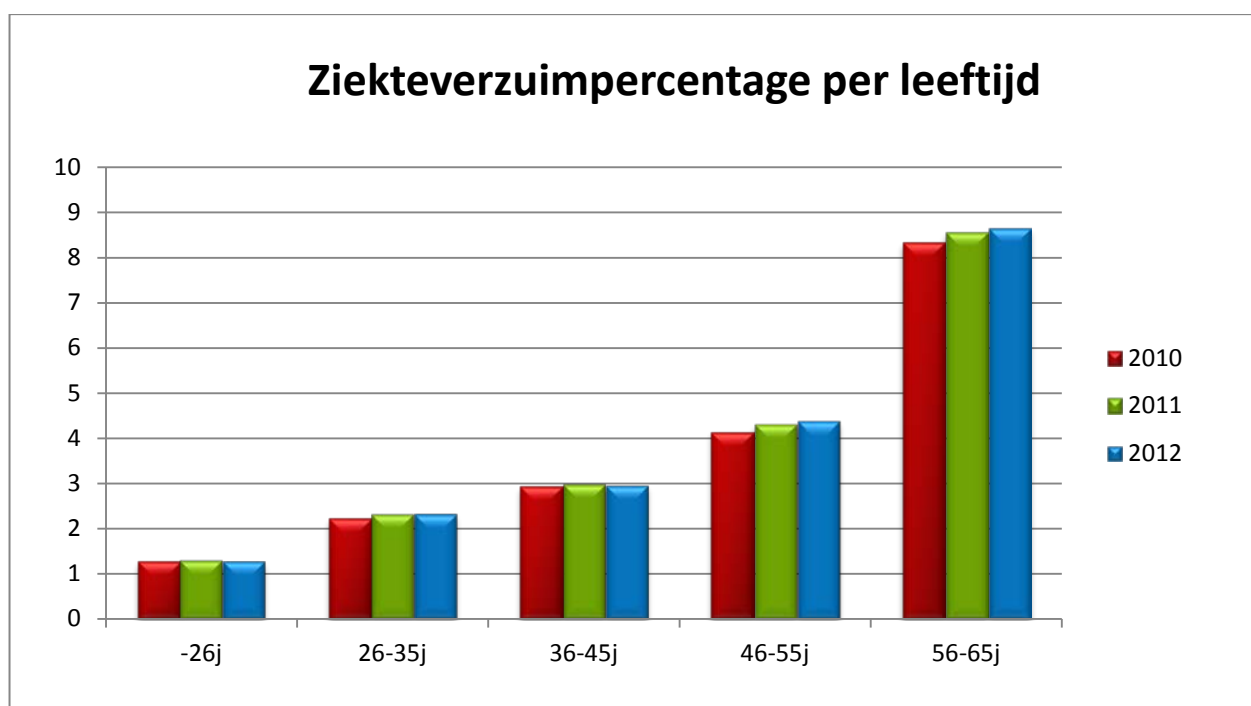


3.1.1. Ziekteverzuimpercentage per leeftijdsgroep

	-26j	26-35j	36-45j	46-55j	56-65j
2010	1,28%	2,23%	2,94%	4,15%	8,35%
2011	1,31%	2,33%	2,99%	4,32%	8,56%
2012	1,30%	2,34%	2,97%	4,39%	8,65%

Over de jaren heen zien we dat het ziekteverzuimpercentage opmerkelijk stijgt met de leeftijd.

In vergelijking met het voorbije jaar stijgt het ziekteverzuimpercentage in 2012 in alle leeftijdsgroepen behalve in de leeftijdsgroep 36-45j.



3.1.2. Ziekteverzuimpercentage per onderwijsniveau

2010	Basis	Secundair	DKO	CVO	CLB
Mannen	3,58%	4,14%	1,86%	2,55%	4,10%
Vrouwen	3,99%	4,04%	2,97%	3,38%	3,60%
Totaal	3,93%	4,08%	2,49%	3,07%	3,67%

2011	Basis	Secundair	DKO	CVO	CLB
Mannen	3,33%	4,07%	2,34%	2,38%	4,11%
Vrouwen	3,90%	4,02%	3,10%	3,53%	3,51%
Totaal	3,82%	4,04%	2,78%	3,13%	3,59%

2012	Basis	Secundair	DKO	CVO	CLB
Mannen	3,31%	3,95%	2,29%	2,36%	3,70%
Vrouwen	3,91%	4,17%	3,07%	3,74%	3,46%
Totaal	3,83%	4,09%	2,75%	3,26%	3,49%

Opmerkelijk is dat bij de vrouwen in het CLB er minder ziekteverzuim is dan bij de mannelijke collega's, terwijl dat in het basisonderwijs, het secundair onderwijs, het deeltijds kunstonderwijs en het volwassenenonderwijs omgekeerd is.

In vergelijking met het voorgaande jaar stellen we een opmerkelijke stijging vast bij de vrouwelijke personeelsleden van het secundair onderwijs.

3.1.3. Ziekteverzuimpercentage in het buitengewoon onderwijs

2010	buitengewoon kleuteronderwijs	buitengewoon lager onderwijs	buitengewoon secundair onderwijs
Mannen	2,88%	3,57%	5,61%
Vrouwen	4,46%	3,68%	4,29%
Totaal	4,42%	3,66%	4,74%

2011	buitengewoon kleuteronderwijs	buitengewoon lager onderwijs	buitengewoon secundair onderwijs
Mannen	0,53%	3,48%	5,21%
Vrouwen	4,88%	3,72%	4,43%
Totaal	4,78%	3,69%	4,69%

2012	buitengewoon kleuteronderwijs	buitengewoon lager onderwijs	buitengewoon secundair onderwijs
Mannen	2,39%	3,07%	4,96%
Vrouwen	4,56%	3,79%	4,44%
Totaal	4,51%	3,68%	4,61%

In elk niveau van het buitengewoon onderwijs is het ziekteverzuimpercentage van mannen en vrouwen samen in 2012 lager dan in 2011.

Voor het buitengewoon secundair onderwijs ligt het cijfer voor mannen en vrouwen hoger dan het gemiddelde voor het volledig secundair onderwijs, terwijl dit niet zo is in het buitengewoon lager onderwijs.

Omdat de aantallen in het buitengewoon kleuteronderwijs zo laag zijn, is het moeilijk om conclusies te trekken uit deze cijfers.

3.1.4. Ziekteverzuimpercentage per onderwijscategorie

2010	Ond	Dir	ParaM	Opv	Admin	Tech	MVD	Totaal
Mannen	3,72%	3,63%	3,92%	4,01%	2,62%	4,30%	11,35%	3,74%
Vrouwen	3,89%	4,01%	4,04%	3,90%	4,01%	3,18%	11,74%	3,92%
Totaal	3,84%	3,81%	4,03%	3,93%	3,81%	3,33%	11,65%	3,87%

2011	Ond	Dir	ParM	Opv	Admin	Tech	MVD	Totaal
Mannen	3,66%	3,75%	3,67%	3,50%	2,56%	4,41%	12,09%	3,67%
Vrouwen	3,84%	4,27%	4,05%	4,08%	3,68%	3,34%	11,15%	3,89%
Totaal	3,79%	4,00%	4,03%	3,91%	3,52%	3,48%	11,37%	3,84%

2012	Ond	Dir	ParaM	Opv	Admin	Tech	MVD	Totaal
Mannen	3,58%	3,66%	3,28%	3,47%	2,68%	3,74%	13,96%	3,58%
Vrouwen	3,92%	4,18%	3,93%	4,13%	3,98%	3,44%	13,35%	3,96%
Totaal	3,83%	3,91%	3,90%	3,95%	3,79%	3,47%	13,49%	3,86%

Er is een uitschieter bij het meesters-, vak- en dienstpersoneel. We noteren hierbij dat het om een uitdovende personeelscategorie gaat met een groter aandeel oudere personeelsleden. Bij het directiepersoneel, het paramedisch personeel en het technisch personeel is er een daling vast te stellen.

3.1.5. Ziekteverzuimpercentage per net (geen gegevens beschikbaar voor 2010)

2011	GO!	Gesubsidieerd gemeentelijk onderwijs	Gesubsidieerd provinciaal onderwijs	Gesubsidieerd vrij onderwijs
Mannen	5,06%	3,32%	3,81%	3,29%
Vrouwen	4,66%	3,80%	3,48%	3,68%
Totaal	4,77%	3,68%	3,63%	3,57%

2012	GO!	Gesubsidieerd gemeentelijk onderwijs	Gesubsidieerd provinciaal onderwijs	Gesubsidieerd vrij onderwijs
Mannen	4,73%	3,14%	3,69%	3,30%
Vrouwen	4,69%	3,86%	3,94%	3,76%
Totaal	4,70%	3,68%	3,83%	3,64%

Het ziekteverzuim van het gesubsidieerd vrij onderwijs en het gesubsidieerd gemeentelijk onderwijs is lager dan het algemeen ziekteverzuimpercentage van 3,86%. Het ziekteverzuim van het gesubsidieerd provinciaal onderwijs is gestegen en ligt ongeveer op het algemeen ziekteverzuimpercentage. Het ziekteverzuim van het Gemeenschapsonderwijs is hoger dan het gemiddelde, maar lager dan vorig jaar.

3.1.6. Ziekteverzuimpercentage per onderwijsniveau per net (geen gegevens beschikbaar voor 2010)

2011	Basis	Secundair	DKO	VO	CLB
GO!	4,65%	5,37%	3,12%	3,17%	4,61%
Gesubs. gemeentel. ond.	3,73%	4,48%	2,77%	3,83%	2,84%
Gesubs. provinciaal ond.	2,39%	4,14%	-	2,32%	1,78%
Gesubs. vrij onderwijs	3,60%	3,61%	1,18%	3,13%	3,31%

2012	Basis	Secundair	DKO	VO	CLB
GO!	4,56%	5,25%	2,30%	3,69%	4,58%
Gesubs. gemeentel. ond.	3,76%	4,51%	2,80%	3,70%	3,13%
Gesubs. provinciaal ond.	2,40%	4,29%	-	2,78%	1,68%
Gesubs. vrij onderwijs	3,65%	3,71%	3,05%	3,07%	3,14%

Voor het basisonderwijs is alleen het percentage van het GO! Hoger dan het algemeen gemiddelde voor het basisonderwijs van 3,83 % (zie rubriek 3.1.2) Voor het secundair onderwijs zit alleen het gesubsidieerd vrij onderwijs onder het algemeen gemiddelde ziekteverzuimpercentage van het secundair onderwijs van 4,09%.

3.1.7. Ziekteverzuimpercentage in de Vlaamse centrumsteden en Brussel

Het gaat om het ziekteverzuimpercentage van de personeelsleden van de onderwijsinstellingen van de hieronder vermelde steden.

2012	Basisonderwijs		Secundair onderwijs	
	Mannen	Vrouwen	Mannen	Vrouwen
Aalst	4,49%	3,93%	4,13%	3,69%
Antwerpen	2,73%	3,66%	3,28%	4,11%
Brugge	2,58%	3,68%	3,62%	3,77%
Brussel	2,85%	4,07%	2,96%	4,06%
Genk	6,30%	4,87%	5,63%	5,53%
Gent	3,10%	4,08%	3,30%	4,20%
Hasselt	4,92%	4,63%	5,14%	4,79%
Kortrijk	1,86%	2,79%	3,10%	3,93%
Leuven	2,83%	5,19%	4,10%	4,18%
Mechelen	2,67%	5,43%	4,60%	4,53%
Oostende	3,73%	4,32%	4,58%	5,19%
Roeselare	2,58%	3,63%	2,67%	3,43%
Sint-Niklaas	1,75%	4,07%	3,25%	4,05%
Turnhout	2,36%	4,28%	3,24%	4,19%

Brussel: Brussels Hoofdstedelijk Gewest

 Percentage hoger dan het percentage voor basis- of secundair onderwijs (zie 3.1.2)

De top 5: Genk basisonderwijs mannen, Genk secundair onderwijs mannen, Genk secundair onderwijs vrouwen Mechelen basisonderwijs vrouwen, Leuven basisonderwijs vrouwen en Oostende secundair onderwijs vrouwen.

Genk, Hasselt en Oostende zijn de centrumsteden waarbij de vier categorieën hoger scoren dan het gemiddelde.

Opmerkelijk is dat de drie grootsteden niet slecht scoren op het vlak van het ziekteverzuim. Antwerpen scoort in de vier categorieën onder het gemiddelde, Brussel in drie categorieën en Gent in twee categorieën.

3.2. Nulverzuim

Het nulverzuimpercentage is het percentage personeelsleden dat in de loop van het jaar niet ziek geweest is. Dat wil zeggen, hoe hoger het nulverzuimpercentage, hoe meer personeelsleden nooit afwezig zijn wegens ziekte.

De algemeen aanvaarde norm door controlefirma's is hier 50%. Dat betekent dat men ervan uitgaat dat in ondernemingen de helft van alle personeelsleden geen enkele dag ziek is tijdens een jaar.

Als de eendagsziekteverloven meegeteld worden, is er voor het Vlaamse onderwijs een nulverzuimpercentage in 2012 van **46,62%** (in 2011: 47,87%; in 2010: 47,63%) wat betekent dat iets minder dan de helft van de onderwijspersoneelsleden geen enkele dag ziek geweest is in 2010.

Het nulverzuimpercentage zonder het meerekenen van eendagsziekteverloven is **62,19%** (63,15% in 2011; 63,48% in 2010).

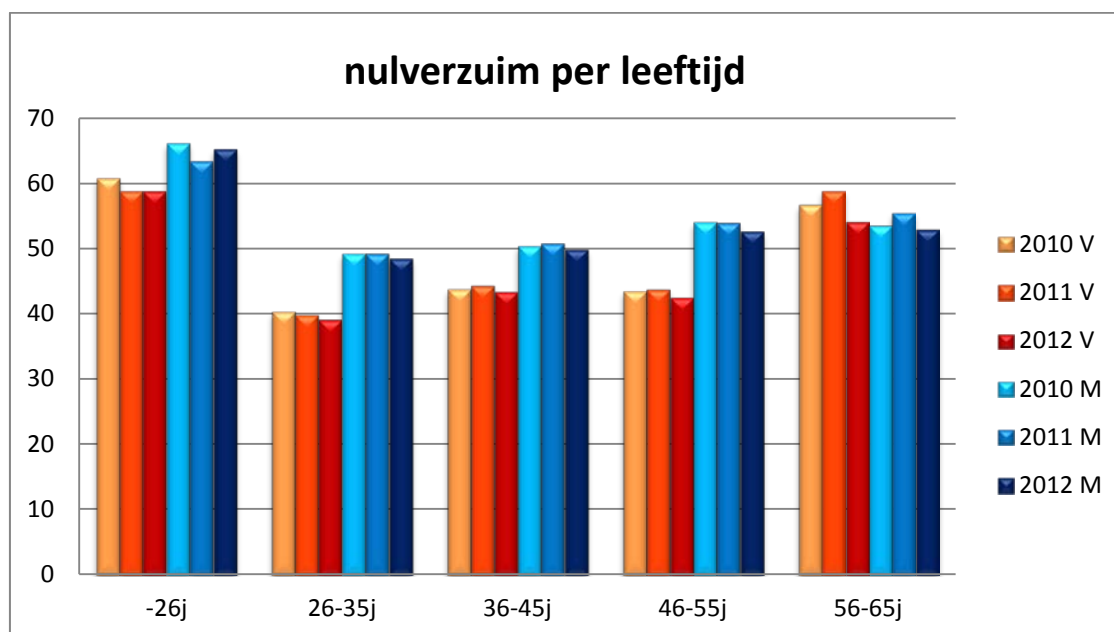
In de volgende tabellen werken we telkens met het nulverzuimpercentage rekening houdend met eendagsziekteverloven.

3.2.1. Nulverzuimpercentage per leeftijdsgroep

2010	-26j	26-35j	36-45j	46-55j	56-65j
Mannen	66,17%	49,24%	50,44%	54,06%	53,56%
Vrouwen	60,85%	40,40%	43,84%	43,57%	56,77%
Totaal	61,98%	42,55%	45,46%	46,66%	55,52%

2011	-26j	26-35j	36-45j	46-55j	56-65j
Mannen	63,52%	49,33%	50,86%	54,04%	55,55%
Vrouwen	58,92%	39,91%	44,41%	43,81%	58,92%
Totaal	59,90%	42,17%	45,99%	46,84%	57,60%

2012	-26j	26-35j	36-45j	46-55j	56-65j
Mannen	65,32%	48,55%	49,93%	52,76%	53,02%
Vrouwen	58,97%	39,23%	43,49%	42,63%	54,23%
Totaal	60,28%	41,44%	45,05%	45,52%	53,76%



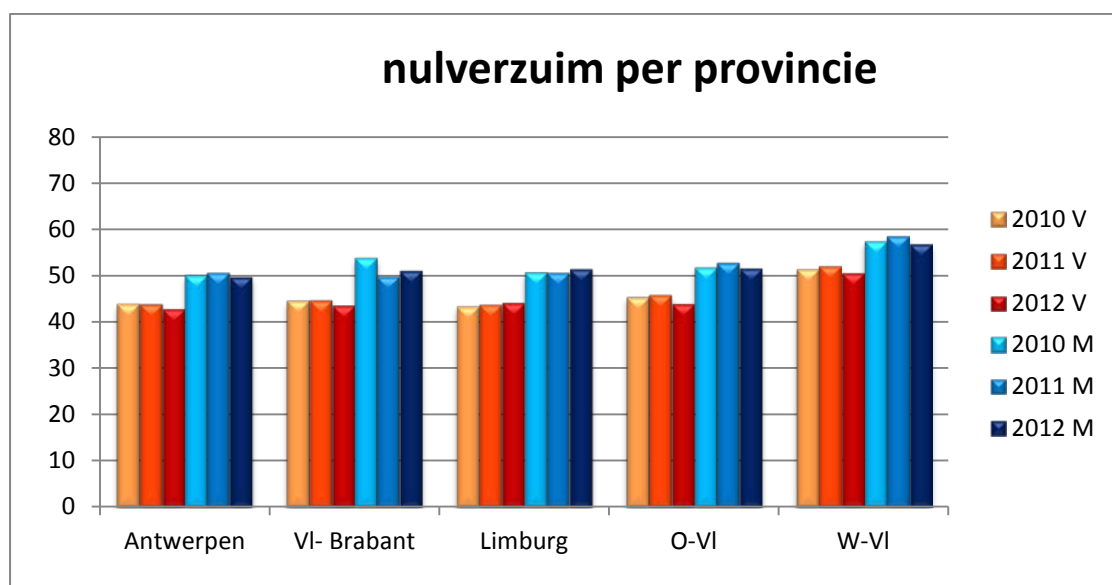
Het nulverzuimpercentage is het hoogst in de leeftijdscategorie van -26j, zowel bij de mannen als bij de vrouwen. Daarnaast zien we ook dat het nulverzuimpercentage bij mannen hoger is dan bij vrouwen.

3.2.2. Nulverzuim per provincie

2010	Antwerpen	VI- Brabant	Limburg	O-VI	W-VI
Mannen	50,12%	53,87%	50,75%	51,81%	57,44%
Vrouwen	44,02%	44,68%	43,45%	45,49%	51,48%
Totaal	45,64%	47,09%	45,57%	47,24%	53,30%

2011	Antwerpen	VI- Brabant	Limburg	O-VI	W-VI
Mannen	50,76%	49,94%	50,72%	52,89%	58,61%
Vrouwen	43,91%	44,71%	43,80%	45,87%	52,11%
Totaal	45,70%	45,99%	45,78%	47,77%	54,06%

2012	Antwerpen	VI- Brabant	Limburg	O-VI	W-VI
Mannen	49,78%	51,16%	51,49%	51,64%	56,88%
Vrouwen	42,76%	43,53%	44,11%	43,88%	50,53%
Totaal	44,56%	45,67%	46,08%	45,84%	52,41%



Antwerpen heeft het laagste nulverzuimpercentage. West-Vlaanderen noteert het hoogste nulverzuimpercentage.

4.1. Ziektedagen per afwezigheidsperiode

4.1.1. Algemeen

In de volgende tabellen verdelen we de ziektedagen volgens de duur van de afwezigheidsperiode waarin ze werden opgenomen.

Ziektedagen	2010	%	2011	%	2012	%
1-10d	364.685	15,29%	363.581	15,54%	377.363	15,90%
11-30d	275.525	11,56%	291.854	12,48%	290.106	12,22%
31-180d	986.615	41,38%	1.061.477	45,38%	1.036.471	43,66%
>180d	757.553	31,77%	622.298	26,60%	669.968	28,22%

Bij de bespreking van de ziektedagen en het gemiddelde aantal ziektedagen gaat het over de absolute gegevens. Er wordt dus geen rekening gehouden met de stijging van het aantal personeelsleden of met bepaalde categorieën van personeelsleden.

Bij de verdeling van de ziektedagen over de duur van de afwezigheidsperiode zien we een stijging in de categorie 1-10 dagen en >180 dagen.

% ziektedagen per leeftijdscategorie mannen 2010					
	-26j	26-35j	36-45j	46-55j	56-65j
1-10d	45,66%	40,14%	27,65%	15,88%	4,57%
11-30d	17,35%	17,17%	15,60%	12,47%	4,46%
31-180d	29,34%	34,12%	45,55%	41,84%	36,74%
>180d	7,65%	8,57%	11,20%	29,81%	54,23%
	100,00%	100,00%	100,00%	100,00%	100,00%

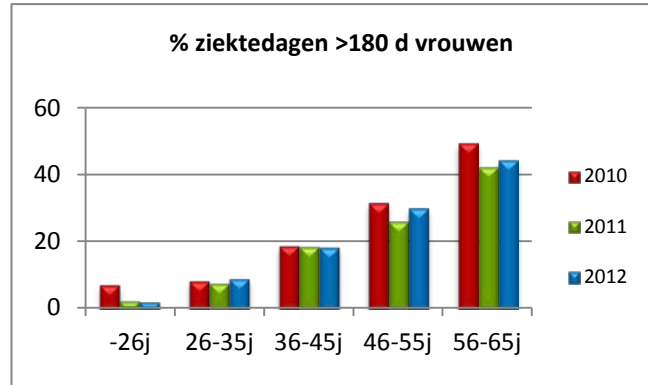
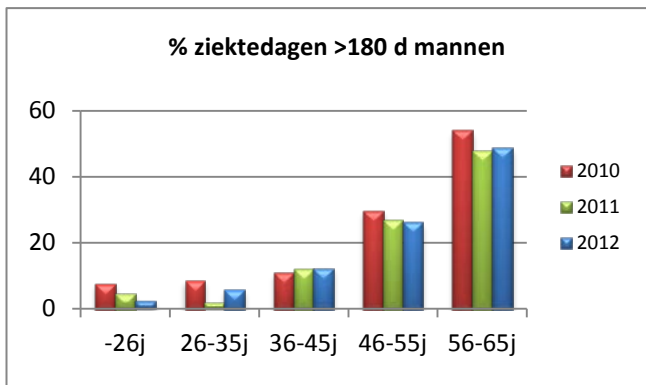
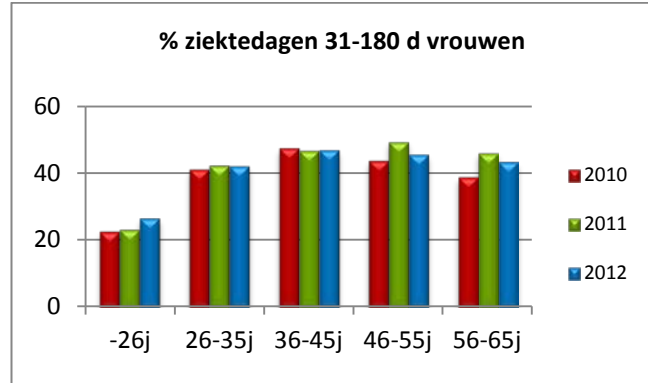
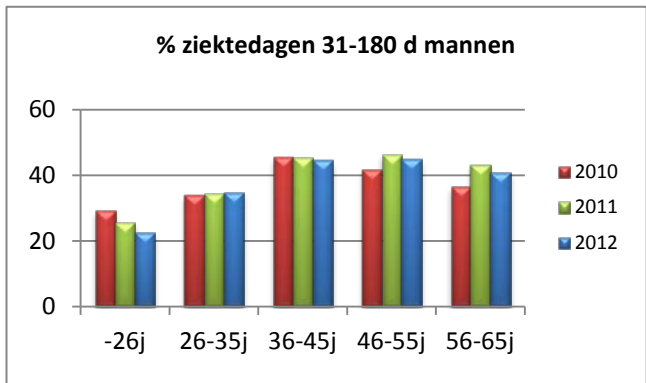
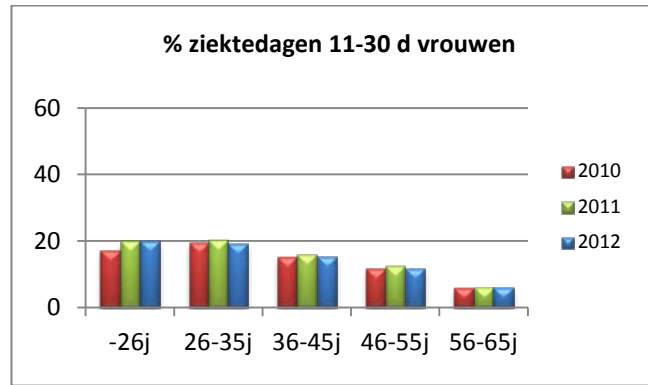
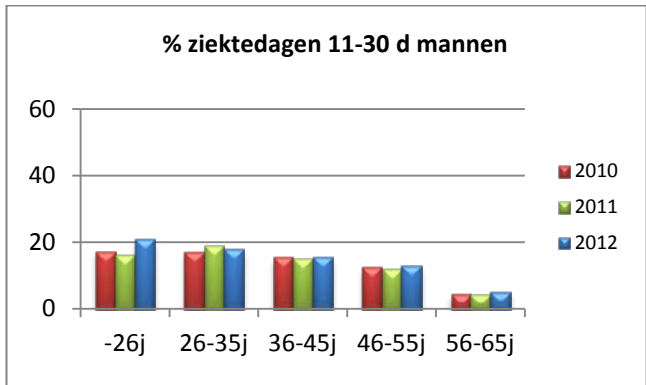
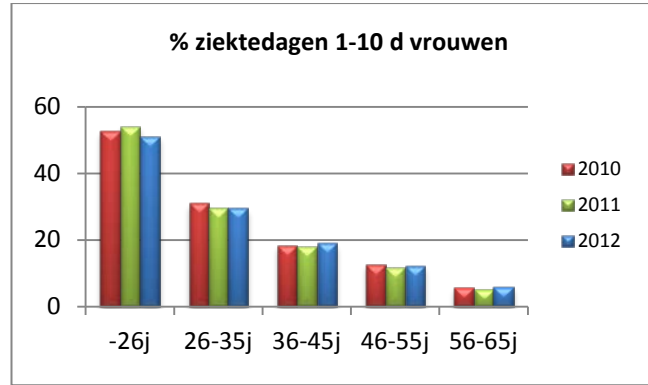
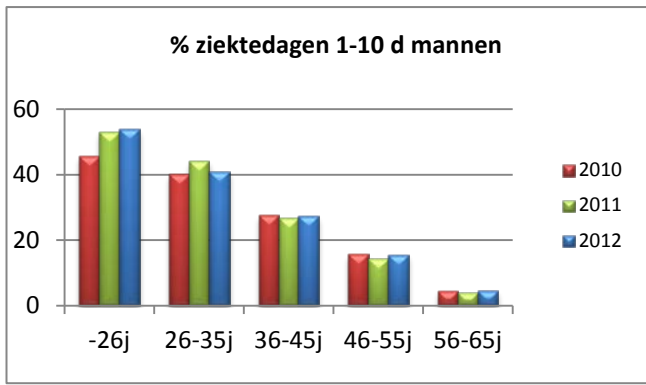
% ziektedagen per leeftijdscategorie mannen 2011					
	-26j	26-35j	36-45j	46-55j	56-65j
1-10d	53,12%	44,15%	26,79%	14,50%	4,04%
11-30d	16,34%	19,29%	15,31%	12,09%	4,59%
31-180d	25,84%	34,67%	45,72%	46,46%	43,26%
>180d	4,70%	1,88%	12,18%	26,95%	48,10%
	100,00%	100,00%	100,00%	100,00%	100,00%

% ziektedagen per leeftijdscategorie mannen 2012					
	-26j	26-35j	36-45j	46-55j	56-65j
1-10d	53,85%	41,07%	27,30%	15,55%	4,71%
11-30d	20,92%	17,87%	15,54%	13,19%	5,16%
31-180d	22,75%	35,16%	44,67%	45,10%	41,09%
>180d	2,48%	5,90%	12,49%	26,16%	49,03%
	100,00%	100,00%	100,00%	100,00%	100,00%

% ziektedagen per leeftijdscategorie vrouwen 2010					
	-26j	26-35j	36-45j	46-55j	56-65j
1-10d	52,62%	30,93%	18,43%	12,68%	5,79%
11-30d	17,44%	19,59%	15,25%	11,98%	5,97%
31-180d	22,65%	41,02%	47,36%	43,68%	38,73%
>180d	7,29%	8,46%	18,96%	31,66%	49,51%
	100,00%	100,00%	100,00%	100,00%	100,00%

% ziektedagen per leeftijdscategorie vrouwen 2011					
	-26j	26-35j	36-45j	46-55j	56-65j
1-10d	54,34%	29,47%	18,19%	12,00%	5,40%
11-30d	19,89%	20,34%	16,25%	12,51%	6,24%
31-180d	23,22%	42,43%	46,83%	49,44%	46,09%
>180d	2,54%	7,75%	18,73%	26,05%	42,27%
	100,00%	100,00%	100,00%	100,00%	100,00%

% ziektedagen per leeftijdscategorie vrouwen 2012					
	-26j	26-35j	36-45j	46-55j	56-65j
1-10d	51,25%	29,51%	19,12%	12,22%	5,96%
11-30d	19,97%	19,34%	15,44%	12,00%	6,21%
31-180d	26,57%	42,06%	46,96%	45,60%	43,35%
>180d	2,22%	9,08%	18,48%	30,19%	44,48%
	100,00%	100,00%	100,00%	100,00%	100,00%



Uit deze cijfers leiden we af dat korte afwezigheden opmerkelijk meer voorkomen bij jongere personeelsleden en langere afwezigheden meer bij de oudere personeelsleden.

4.1.2. Ziekte-dagen (2 tot 9 dagen) per onderwijsniveau

Deze gegevens werden opgemaakt naar aanleiding van de invoering van de vervanging van korte afwezigheden in 2006. Vanaf dat ogenblik was het in het basis- en secundair onderwijs mogelijk om personeelsleden te vervangen die minder lang afwezig waren dan 10 dagen. Vanaf september 2010 is deze maatregel alleen nog mogelijk in het basisonderwijs.

In de onderstaande tabel zetten we het aantal ziekte-dagen uit, verdeeld over de duur van het attest dat de afwezigheid dekt.

2010	NIVEAU						
DAGEN	Andere	Basis	Sec	DKO	CVO	CLB	Totaal
2	78	15.196	20.364	960	1.674	810	39.082
3	129	21.978	26.850	1.497	2.511	1.401	54.366
4	96	16.612	22.636	1.388	2.284	1.088	44.104
5	165	23.920	29.765	1.315	2.425	1.340	58.930
6	12	4.260	5.616	642	726	198	11.454
7	21	5.110	6.125	385	574	280	12.495
8	16	6.336	8.384	456	688	424	16.304
9	63	6.516	8.226	495	630	270	16.200
Totaal	580	99.928	127.966	7.138	11.512	5.811	252.935

2011	NIVEAU						
DAGEN	Andere	Basis	Sec	DKO	VO	CLB	Totaal
2	46	15.024	19.418	920	1.554	832	37.794
3	42	22.290	25.233	1.530	2.472	1.314	52.881
4	20	17.960	23.632	1.336	2.280	1.084	46.312
5	50	25.690	32.480	1.445	2.495	1.390	63.550
6	6	4.356	5.586	810	600	252	11.610
7	7	4.900	5.824	308	525	280	11.844
8	40	6.968	8.432	472	648	408	16.968
9	36	7.092	8.415	432	486	342	16.803
Totaal	247	104.280	129.020	7.253	11.060	5.902	257.762

2012	NIVEAU						
DAGEN	Andere	Basis	Sec	DKO	VO	CLB	Totaal
2	46	17.078	20.200	964	1.724	930	40.942
3	45	25.026	27.153	1.632	2.574	1.269	57.699
4	76	18.384	22.788	1.452	2.412	1.164	46.276
5	65	28.865	32.455	1.350	2.625	1.375	66.735
6	6	4.740	5.958	786	534	252	12.276
7	7	5.488	5.544	413	532	238	12.222
8	32	6.976	8.256	600	744	312	16.920
9	18	6.525	8.244	342	756	405	16.290
Totaal	295	113.082	130.598	7.539	11.901	5.945	269.360

We stellen vast dat er in 2012 meer kort ziekteverzuim was dan in 2011. De stijging is het meest opmerkelijk in het basisonderwijs.

4.1.3. Ziekte-dagen (2 tot 9 dagen) verdeeld over de maanden van het jaar

2010	Maand												
Dagen	jan	feb	maart	april	mei	juni	juli	aug	sept	okt	nov	dec	totaal
2	6.564	4.480	5.066	2.002	3.754	2.070	34	64	3.118	4.076	3.424	4.430	39.082
3	8.829	6.762	7.608	1.965	5.235	2.796	30	75	4.224	5.280	5.679	5.883	54.366
4	7.568	5.276	6.192	1.924	3.708	2.328	32	124	3.504	4.700	3.964	4.784	44.104
5	10.000	7.845	8.660	2.635	4.825	2.430	40	150	4.455	5.975	5.900	6.015	58.930
6	1.812	984	1.506	384	1.122	1.176	42	78	1.086	1.176	954	1.134	11.454
7	2.072	1.253	1.624	644	1.183	931	14	63	1.043	1.113	1.204	1.351	12.495
8	2.880	1.656	2.152	784	1.432	1.304	24	56	1.280	1.736	1.256	1.744	16.304
9	2.583	1.449	2.916	738	1.305	1.125	27	63	1.404	1.539	1.026	2.025	16.200
Totaal	42.308	29.705	35.724	11.076	22.564	14.160	243	673	20.114	25.595	23.407	27.366	252.935

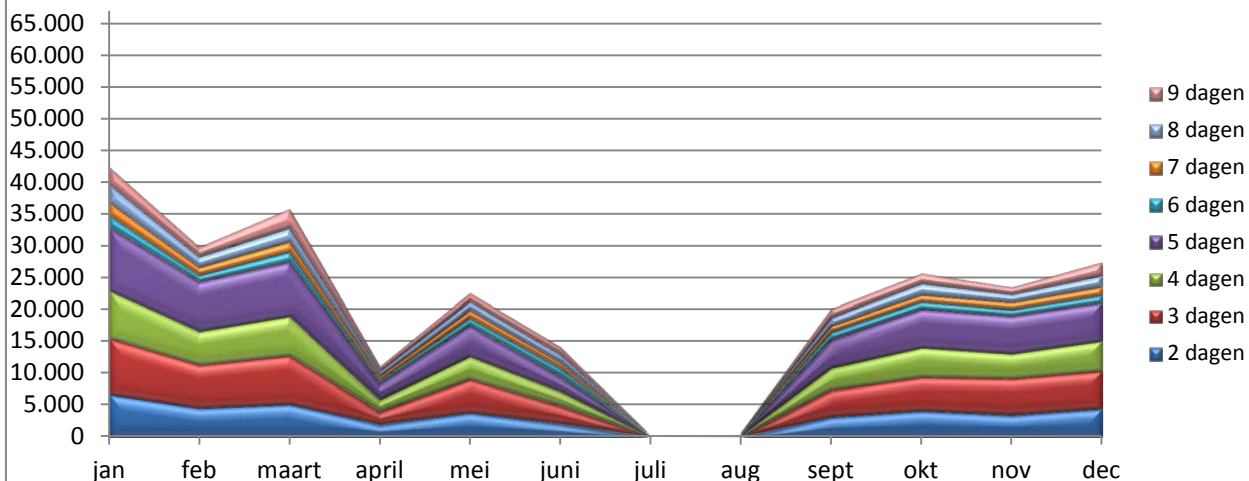
2011	Maand												
Dagen	jan	feb	maart	april	mei	juni	juli	aug	sept	okt	nov	dec	totaal
2	4.522	5.965	3.920	1.788	3.807	1.871	37	53	2.951	4.720	3.999	4.173	37.806
3	6.855	8.927	5.705	2.111	5.054	2.791	51	86	3.568	6.183	6.216	5.376	52.923
4	5.793	8.285	4.921	2.437	3.963	2.545	48	67	2.977	5.248	5.574	4.466	46.324
5	10.707	13.018	7.332	2.607	5.601	2.158	52	133	3.997	6.728	5.352	5.925	63.610
6	1.695	2.244	917	511	1.478	603	22	47	699	1.354	821	1.165	11.556
7	1.789	2.067	1.089	556	1.369	789	34	74	796	1.131	1.007	982	11.683
8	2.186	2.966	1.441	917	1.876	1.085	41	25	1.081	1.872	1.227	1.947	16.664
9	1.970	3.342	1.467	976	1.621	933	14	58	1.022	1.753	1.365	1.886	16.407
Totaal	35.517	46.814	26.792	11.903	24.769	12.775	299	543	17.091	28.989	25.561	25.920	256.973

2012	Maand												
Dagen	jan	feb	maart	april	mei	juni	juli	aug	sept	okt	nov	dec	totaal
2	4.462	6.353	5.230	1.903	3.762	2.240	34	81	3.064	4.977	5.216	3.620	40.942
3	5.739	10.186	7.301	2.504	5.606	2.995	64	78	3.963	6.993	7.057	5.213	57.699
4	4.699	8.511	6.997	2.070	3.073	2.396	66	49	2.917	5.710	5.620	4.168	46.276
5	7.488	12.659	10.750	3.157	3.509	3.515	82	71	3.842	6.903	7.976	6.783	66.735
6	1.451	1.826	1.672	562	1.279	938	18	39	805	1.225	1.266	1.195	12.276
7	1.477	1.557	1.901	643	1.139	930	46	30	805	1.312	1.340	1.042	12.222
8	2.122	2.504	2.494	679	1.320	1.463	53	55	1.036	1.779	1.642	1.773	16.920
9	1.360	2.353	2.719	715	1.538	1.447	47	42	838	1.828	1.722	1.681	16.290
Totaal	28.798	45.949	39.064	12.233	21.226	15.924	410	445	17.270	30.727	31.839	25.475	269.360

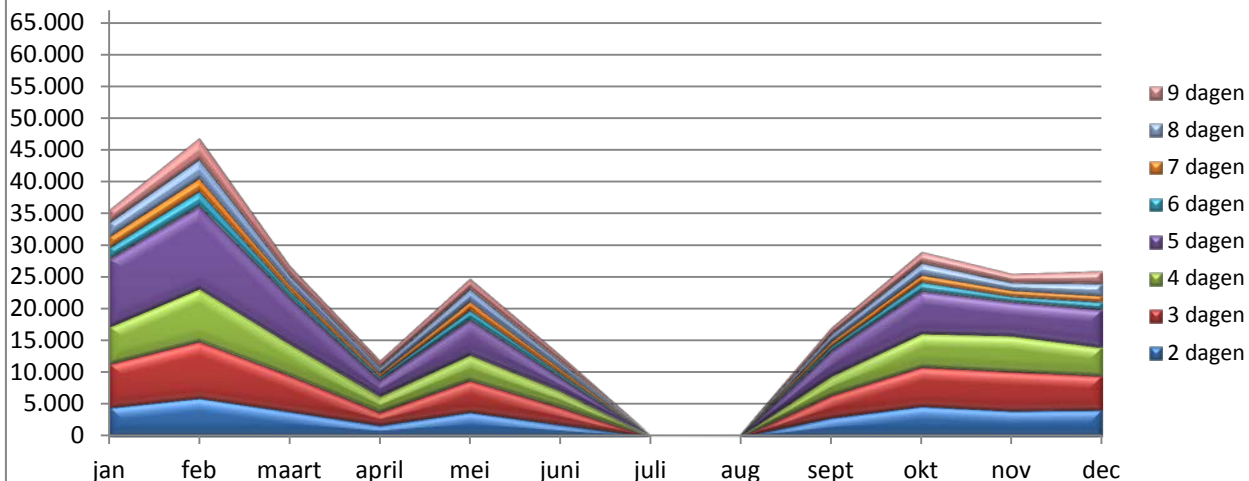
Traditioneel is het voorjaar een piekperiode voor kort ziekteverzuim. Voor de ziekte-dagen van 2 tot 9 dagen zien we in 2012 een piek in februari.

In de grafieken op de volgende bladzijde wordt het lagere aantal ziekte-dagen in de vakantieperiodes opnieuw duidelijk zichtbaar. Net als in 2010 en 2011 viel de paasvakantie van 2012 volledig in de maand april, wat duidelijk te zien is in de cijfers voor die maand.

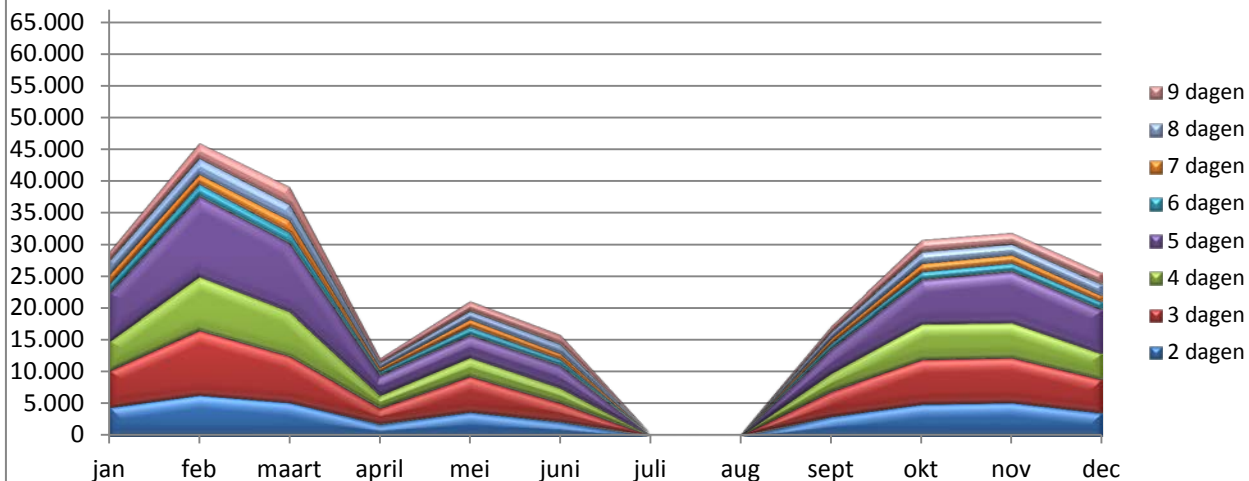
ziektedagen 2010 per dag afwezigheid



ziektedagen 2011 per dag afwezigheid



ziektedagen 2012 per dag afwezigheid



4.2. Gemiddeld aantal ziektedagen per personeelslid

Onder punt 2.1.2 werd al aangehaald dat in 2012 het gemiddelde aantal ziektedagen per personeelslid 14,12 dagen bedroeg. Dit gaan we nu verder in detail bekijken.

4.2.1. Gemiddeld aantal ziektedagen per leeftijdsgroep

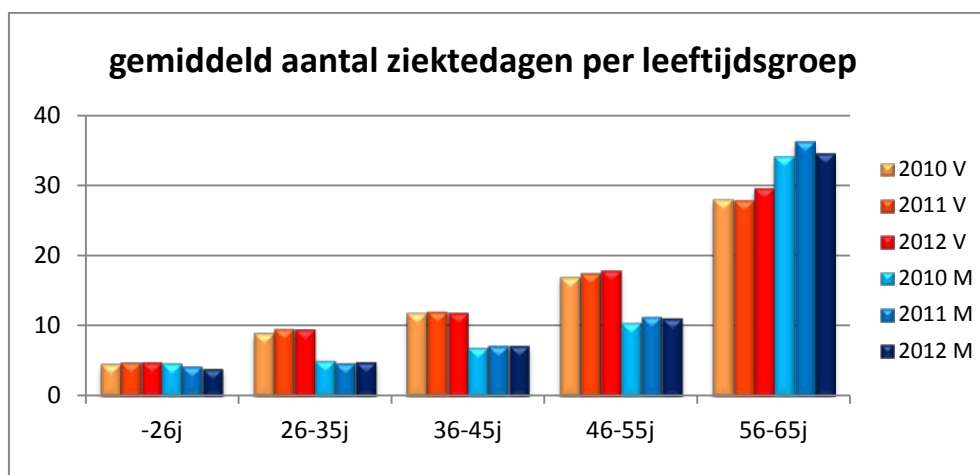
2010	-26j	26-35j	36-45j	46-55j	56-65j
Mannen	4,77	5,14	6,99	10,57	34,23
Vrouwen	4,65	9,06	11,93	17,01	28,11

2011	-26j	26-35j	36-45j	46-55j	56-65j
Mannen	4,31	4,75	7,21	11,37	36,32
Vrouwen	4,89	9,65	12,07	17,57	27,93

2012	-26j	26-35j	36-45j	46-55j	56-65j
Mannen	3,99	4,92	7,29	11,16	34,71
Vrouwen	4,93	9,67	11,99	17,99	29,69

We zien dat het aantal ziektedagen stijgt met de leeftijd. In de meeste leeftijdsgroepen zijn de vrouwen gemiddeld meer dagen afwezig dan de mannen. Dat geldt niet voor de oudste leeftijdsgroep waar de mannen gemiddeld meer dagen afwezig zijn dan vrouwen.

Ten opzichte van 2011 stijgt het gemiddelde aantal ziektedagen voor mannen in de leeftijdsgroepen 26-35 j en 36-45j. In alle andere leeftijdsgroepen zakt het. Voor de vrouwen stijgt het in alle leeftijdsgroepen behalve in de leeftijdsgroep 36-45j.

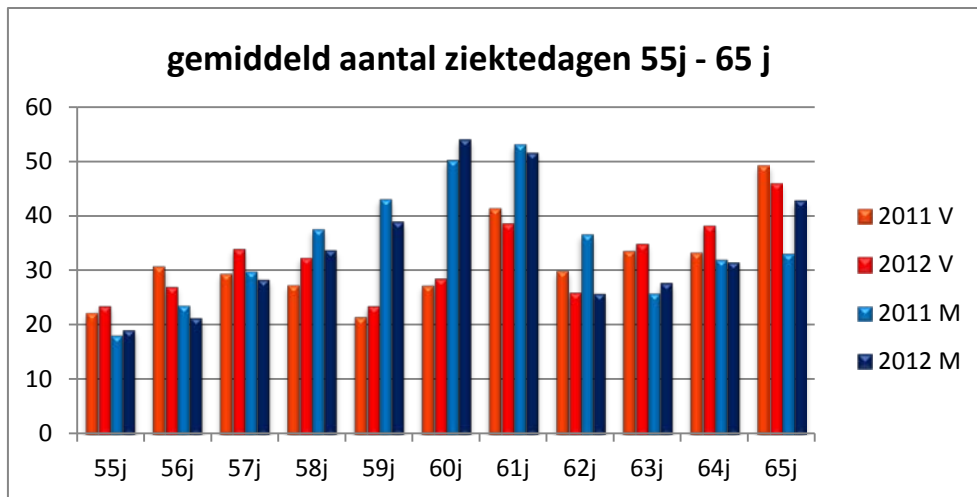


Wij geven hier ook de cijfers per leeftijd van 55 tot 65 jaar (geen gegevens beschikbaar voor 2010):

2011	55j	56j	57j	58j	59j	60j	61j	62j	63j	64j	65j
Mannen	18,20	23,63	29,90	37,66	43,18	50,32	53,20	36,73	25,90	32,06	33,17
Vrouwen	22,35	30,76	29,46	27,33	21,60	27,24	41,45	29,99	33,63	33,33	49,32

2012	55j	56j	57j	58j	59j	60j	61j	62j	63j	64j	65j
Mannen	19,26	21,49	28,42	33,83	39,11	54,21	51,77	25,95	27,76	31,59	42,96
Vrouwen	23,55	27,06	34,02	32,46	23,52	28,61	38,73	25,99	34,97	38,30	46,11

Bij de mannen is het gemiddelde aantal ziektedagen het hoogst op de leeftijd van 60 jaar, bij de vrouwen op 65 jaar.

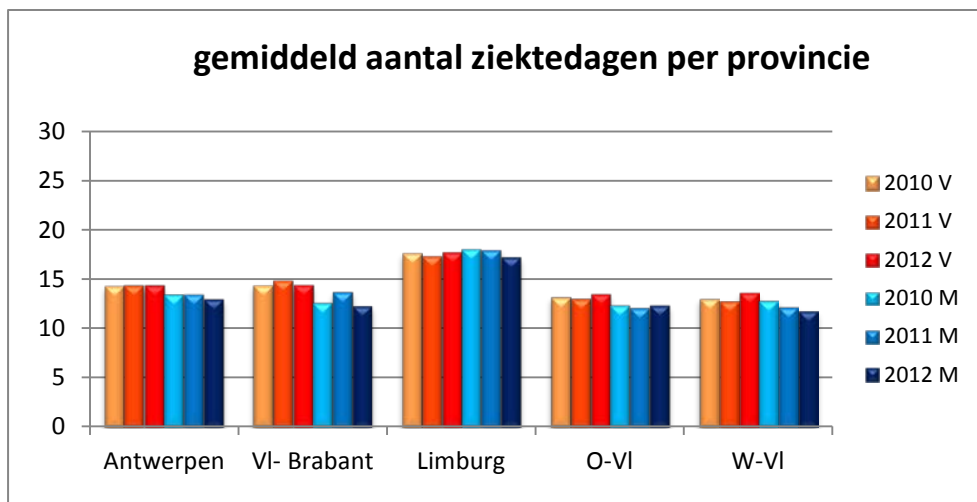


4.2.2. Gemiddeld aantal ziektedagen per provincie

2010	Antwerpen	Vl- Brabant	Limburg	O-Vl	W-Vl
Mannen	13,50	12,63	18,10	12,37	12,84
Vrouwen	14,34	14,41	17,67	13,19	13,05

2011	Antwerpen	Vl- Brabant	Limburg	O-Vl	W-Vl
Mannen	13,50	13,73	18,00	12,09	12,16
Vrouwen	14,40	14,88	17,37	13,02	12,77

2012	Antwerpen	Vl- Brabant	Limburg	O-Vl	W-Vl
Mannen	12,96	12,29	17,23	12,36	11,77
Vrouwen	14,36	14,39	17,71	13,49	13,61



Limburg blijft de provincie met het grootste gemiddelde aantal ziektedagen, maar dat aantal daalt bij de mannen. Bij de vrouwen stijgt het gemiddelde aantal ziektedagen in Limburg, Oost-Vlaanderen en West-Vlaanderen. Bij de mannen stijgt het alleen in Oost-Vlaanderen.

4.2.3. Gemiddeld aantal ziektedagen per provincie per leeftijdsgroep

We kijken hier naar de groepen van de oudste personeelsleden, omdat die de meest relevante gegevens bevatten.

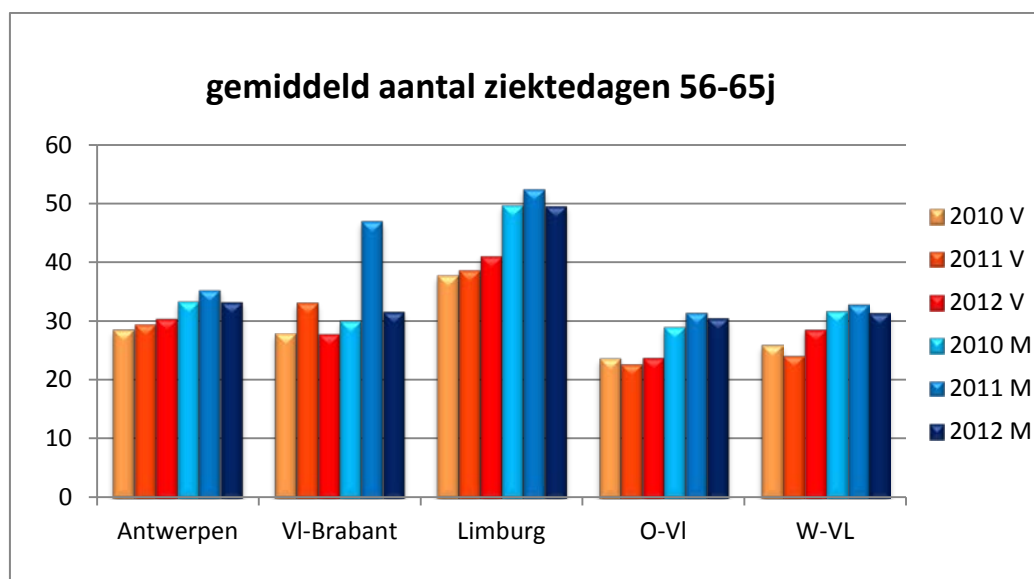
leeftijdsgroep 56-65 j:

2010	Antwerpen	VI-Brabant	Limburg	O-VI	W-VI
Mannen	33,41	30,13	49,71	29,12	31,79
Vrouwen	28,54	27,94	37,77	23,68	25,95

2011	Antwerpen	VI-Brabant	Limburg	O-VI	W-VI
Mannen	35,35	47,08	52,50	31,55	32,94
Vrouwen	29,61	33,22	38,73	22,84	24,23

2012	Antwerpen	VI-Brabant	Limburg	O-VI	W-VI
Mannen	33,37	31,74	49,67	30,62	31,48
Vrouwen	30,51	27,96	41,14	23,90	28,68

Voor de mannen daalt het aantal ziekte-dagen overal, behalve in Vlaams-Brabant; voor de vrouwen stijgt het aantal ziekte-dagen overal, behalve in Vlaams-Brabant. Opmerkelijk blijven de hoge cijfers in Limburg.

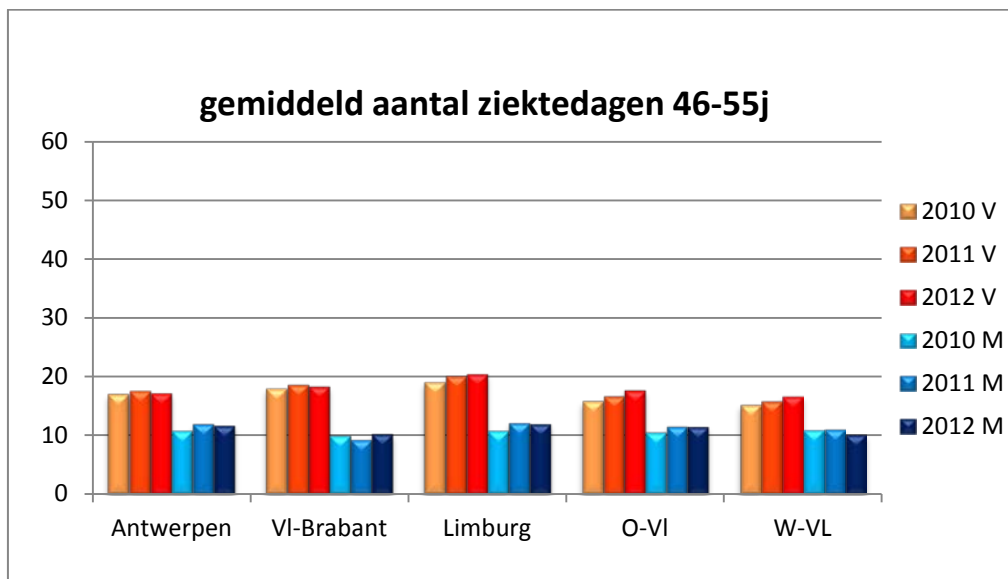


leeftijdsgroep 46-55 j:

2010	Antwerpen	VI-Brabant	Limburg	O-VI	W-VI
Mannen	10,74	9,90	10,72	10,44	10,84
Vrouwen	17,14	18,09	19,16	15,93	15,32

2011	Antwerpen	VI-Brabant	Limburg	O-VI	W-VI
Mannen	11,98	9,28	12,16	11,56	11,05
Vrouwen	17,58	18,63	20,12	16,66	15,80

2012	Antwerpen	VI-Brabant	Limburg	O-VI	W-VI
Mannen	11,72	10,26	11,96	11,49	10,20
Vrouwen	17,28	18,42	20,54	17,78	16,74

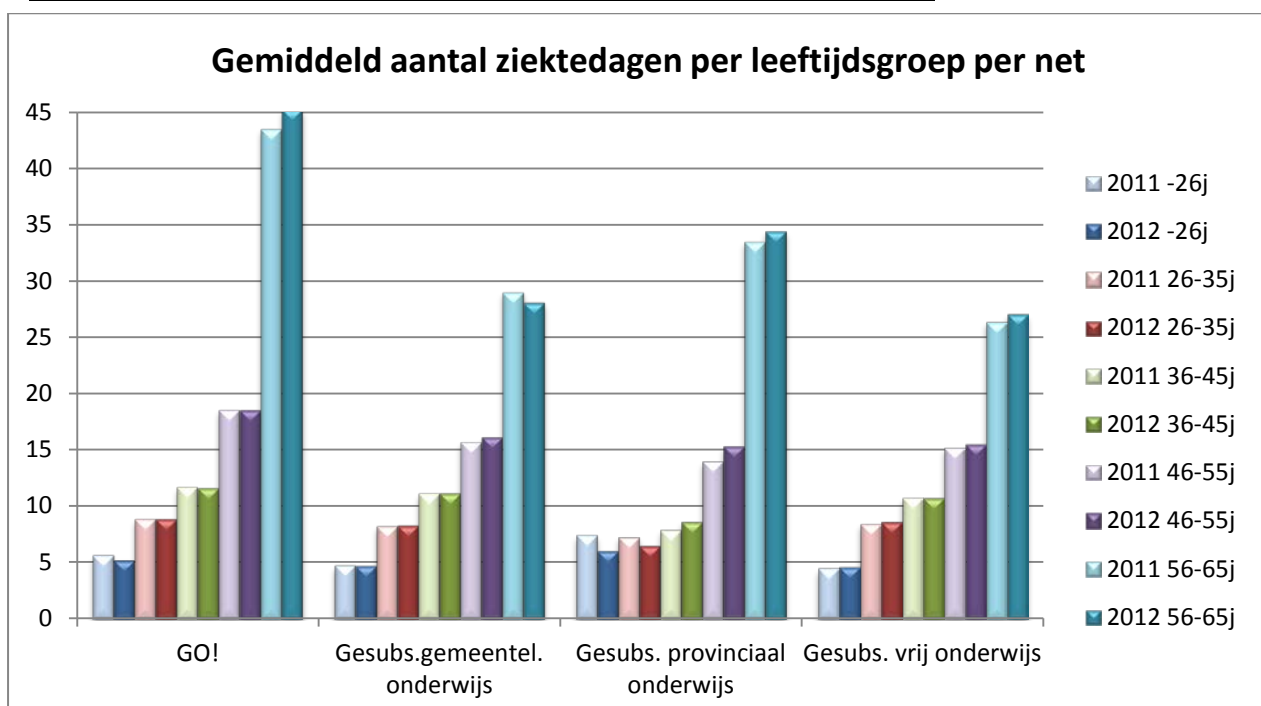


Voor de mannen daalt het aantal ziektedagen overal, behalve in Vlaams-Brabant; voor de vrouwen stijgt het aantal ziektedagen in Limburg, Oost-Vlaanderen en West-Vlaanderen.

4.2.4. Gemiddeld aantal ziektedagen per leeftijdsgroep per net (geen gegevens beschikbaar voor 2010)

2011	-26j	26-35j	36-45j	46-55j	56-65j
GO!	5,60	8,88	11,68	18,57	43,56
Gesubs. gemeentel. ond.	4,73	8,23	11,11	15,71	29,05
Gesubs. provinciaal ond.	7,40	7,27	7,88	14,00	33,56
Gesubs. vrij onderwijs	4,46	8,44	10,72	15,20	26,40

2012	-26j	26-35j	36-45j	46-55j	56-65j
GO!	5,21	8,85	11,55	18,51	45,28
Gesubs. gemeentel. ond.	4,73	8,30	11,11	16,11	28,12
Gesubs. provinciaal ond.	6,03	6,49	8,60	15,31	34,47
Gesubs. vrij onderwijs	4,62	8,59	10,67	15,50	27,08



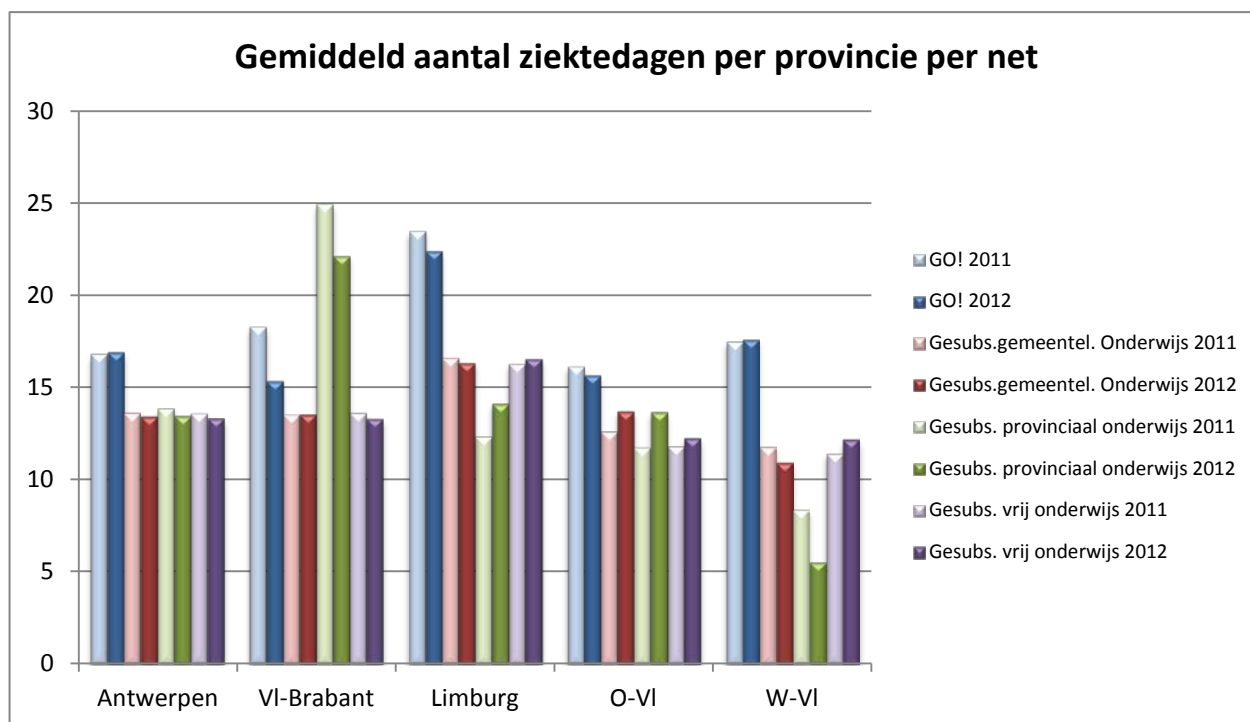
Het Gemeenschapsonderwijs heeft in de leeftijdsgroep 56-65j het hoogste gemiddelde aantal ziektedagen. Het GO! is het net dat verhoudingsgewijze ook de grootste groep personeelsleden in deze leeftijdscategorie heeft.

4.2.5. Gemiddeld aantal ziektedagen per provincie per net (geen gegevens beschikbaar voor 2010)

2011	Antwerpen	Vl-Brabant	Limburg	O-VI	W-VI
GO!	16,81	18,30	23,48	16,14	17,47
Gesubs. gemeentel. ond.	13,62	13,53	16,58	12,61	11,77
Gesubs. provinciaal ond.	13,87	24,95	12,35	11,76	8,38
Gesubs. vrij onderwijs	13,59	13,62	16,28	11,81	11,41

2012	Antwerpen	Vl-Brabant	Limburg	O-VI	W-VI
GO!	16,92	15,35	22,40	15,66	17,60
Gesubs. gemeentel. ond.	13,44	13,54	16,34	13,71	10,93
Gesubs. provinciaal ond.	13,48	22,16	14,13	13,68	5,55
Gesubs. vrij onderwijs	13,34	13,31	16,55	12,26	12,18

Er zijn twee uitschieters: het gesubsidieerd provinciaal onderwijs in Vlaams-Brabant en het Gemeenschapsonderwijs in Limburg. We zien dat de cijfers van het gesubsidieerd provinciaal onderwijs het meest variëren over de provincies, maar dit gaat relatief ook over een veel kleiner aantal personeelsleden.

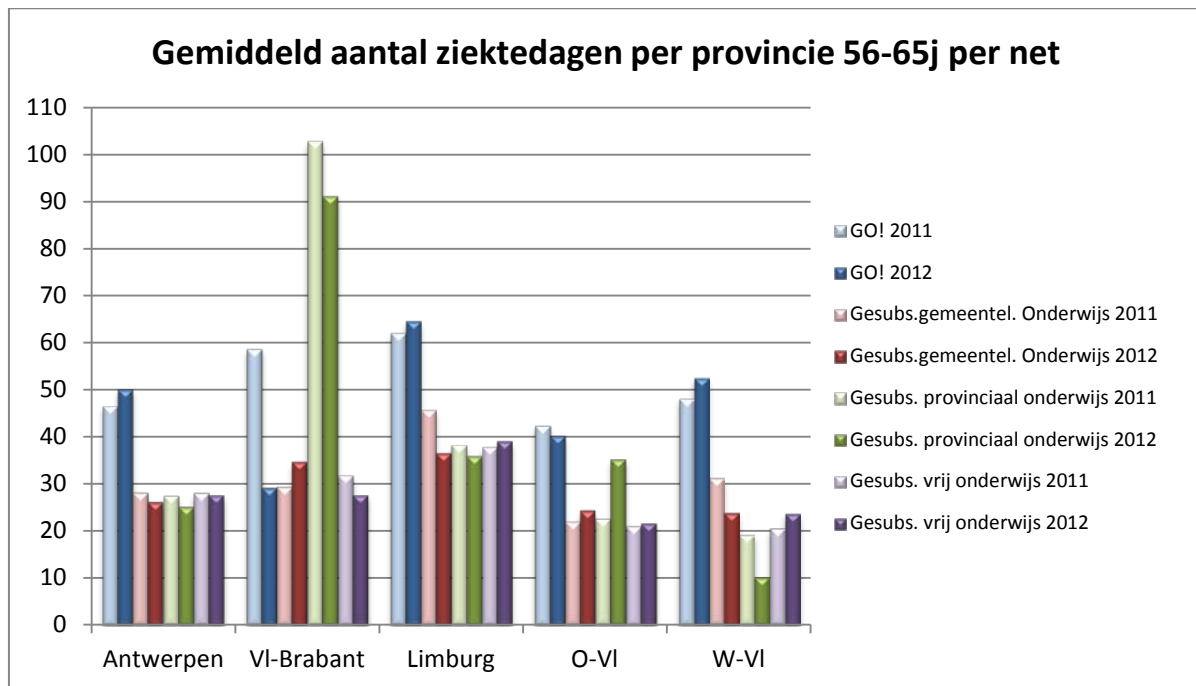


4.2.6. Gemiddeld aantal ziektedagen per provincie per leeftijdsgroep per net

- leeftijdsgroep 56-65 j:

2011	Antwerpen	Vl-Brabant	Limburg	O-VI	W-VI
GO!	46,60	58,68	62,12	42,40	48,12
Gesubs. gemeentel. ond.	28,17	29,35	45,70	22,10	31,22
Gesubs. provinciaal ond.	27,55	102,81	38,30	22,61	19,20
Gesubs. vrij onderwijs	28,04	31,74	37,78	20,97	20,51

2012	Antwerpen	VI-Brabant	Limburg	O-VI	W-VI
GO!	50,09	29,31	64,56	40,18	52,49
Gesubs. gemeentel. ond.	26,09	34,71	36,52	24,37	23,76
Gesubs. provinciaal ond.	25,22	91,12	35,95	35,30	10,27
Gesubs. vrij onderwijs	27,55	27,52	38,96	21,54	23,62



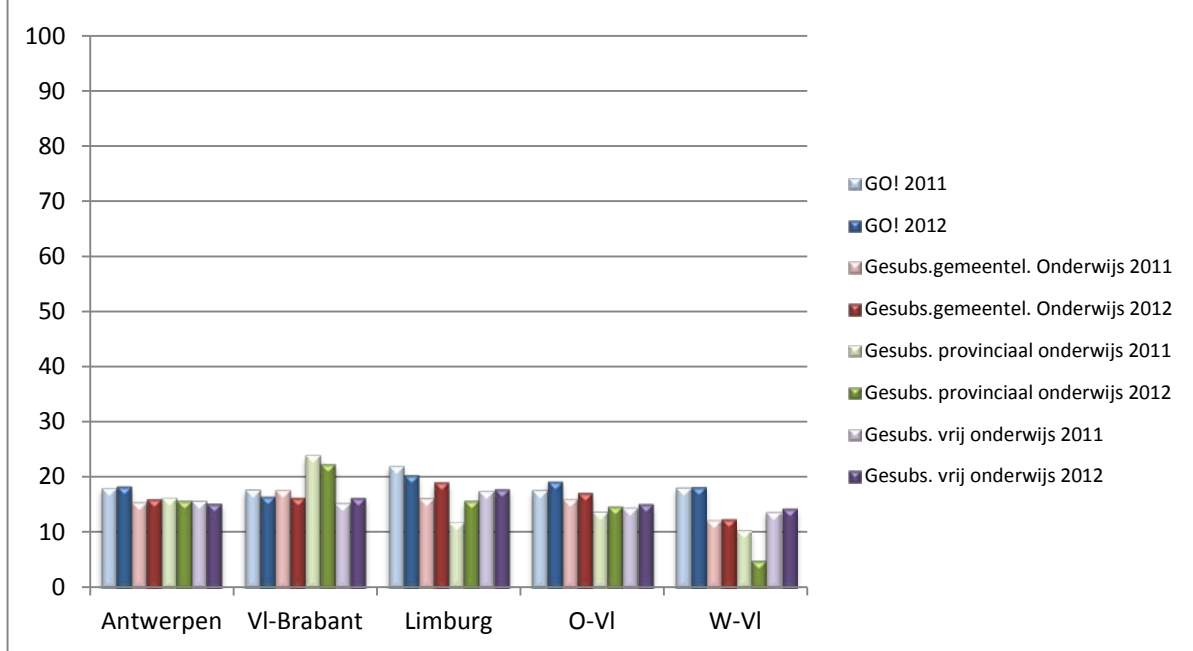
Hier merken we duidelijk dezelfde patronen als in de cijfers voor alle leeftijdsgroepen samen. Het gesubsidieerd provinciaal onderwijs in Vlaams-Brabant en het Gemeenschapsonderwijs in Antwerpen, West-Vlaanderen en Limburg hebben voor deze doelgroep een gemiddelde van meer dan 50 ziektedagen.

- leeftijdsgroep 46-55 j:

2011	Antwerpen	VI-Brabant	Limburg	O-VI	W-VI
GO!	18,03	17,74	22,00	17,61	18,10
Gesubs. gemeentel. ond.	15,49	17,69	16,25	16,08	12,21
Gesubs. provinciaal ond.	16,24	23,91	11,83	13,76	10,42
Gesubs. vrij onderwijs	15,72	15,34	17,51	14,49	13,70

2012	Antwerpen	VI-Brabant	Limburg	O-VI	W-VI
GO!	18,31	16,54	20,36	19,23	18,20
Gesubs. gemeentel. ond.	16,00	16,26	19,02	17,09	12,40
Gesubs. provinciaal ond.	15,80	22,38	15,77	14,73	5,01
Gesubs. vrij onderwijs	15,16	16,21	17,73	15,11	14,27

Gemiddeld aantal ziektedagen per provincie 46-55j per net



Het provinciaal onderwijs in Vlaams-Brabant en het Gemeenschapsonderwijs in Limburg hebben een gemiddelde dat hoger ligt dan twintig ziektedagen. Maar relatief liggen de cijfers in deze leeftijdscategorie veel dicht bij elkaar.

4.2.7. Gemiddeld aantal ziektedagen per onderwijscategorie

2010	Ond	Dir	ParaM	Opv	Admin	Tech	MVD	Totaal
Mannen	13,58	13,27	14,30	14,63	9,57	15,70	41,42	13,66
Vrouwen	14,21	14,63	14,75	14,23	14,64	11,61	42,83	14,32

2011	Ond	Dir	ParaM	Opv	Admin	Tech	MVD	Totaal
Mannen	13,37	13,70	13,41	12,79	9,36	16,10	44,13	13,39
Vrouwen	14,03	15,58	14,79	14,89	13,45	12,21	40,68	14,18

2012	Ond	Dir	ParaM	Opv	Admin	Tech	MVD	Totaal
Mannen	13,08	13,40	12,01	12,71	9,79	13,68	51,08	13,11
Vrouwen	14,35	15,30	14,39	15,12	14,56	12,58	48,86	14,50

In deze cijfers vallen vooral die voor het meesters-, vak- en dienstponeel op. Het gaat hier echter om een uitdovende personeelscategorie, met een oververtegenwoordiging van oudere personeelsleden.

Scoren boven het gemiddelde: bij de mannen: technisch personeel en directiepersoneel; bij de vrouwen: directiepersoneel, opvoedend personeel en administratief personeel.

4.3. Ziektegevallen

Meerdere aaneengesloten perioden van tijdelijke arbeidsongeschiktheid vormen samen een ziektegeval.

Ook deze parameter wordt al jaren in kaart gebracht, omdat de verhouding tussen ziektegevallen en ziektedagen een beeld geeft van de duur van de afwezigheden wegens ziekte.

Totaal aantal ziektegevallen:

Ziektegevallen	2010	2011	2012
Mannen	48.585	47.089	47.821
Vrouwen	150.168	148.597	154.713
Totaal	198.753	195.686	202.534

In vergelijking met 2011 stijgt het absolute aantal ziektegevallen met 3,50%.

Ziektegevallen per afwezigheidsperiode:

Ziektegevallen	2010	%	2011	%	2012	%
1-10 dagen	166.851	83,95%	162.412	83,00%	169.019	83,45%
11-30 dagen	15.534	7,82%	16.520	8,44%	16.557	8,17%
31-180 dagen	13.575	6,83%	14.310	7,31%	14.297	7,06%
>180 dagen	2.793	1,40%	2.443	1,25%	2.661	1,31%

In absolute aantallen zien we dat de stijging van het aantal ziektegevallen in 2012 zich bijna volledig in de categorie 1-10 dagen manifesteert.

4.4. Ziektedagen en vervanging

Sinds enkele jaren volgen wij op in welke mate ziekteverloven leiden tot vervanging van de titularissen. Deze gegevens worden gedistilleerd uit de personeelsdatabank (EPD) van het Agentschap voor Onderwijsdiensten. Het gaat alleen om de ziekteverlofdagen en niet om de dagen verlof voor verminderde prestaties wegens ziekte.

Als we de voorbije jaren bekijken, zien we dat er voor ongeveer 70% van de ziektedagen vervangers ingeschakeld worden. De voorbije jaren valt vooral de toename van het aantal vervangers op. Dat hangt zeker samen met de maatregel die de vervanging van korte afwezigheden mogelijk maakt in het basisonderwijs, maar het kan er ook op wijzen, dat men voor een afwezigheid wegens ziekte van één personeelslid soms meer dan één vervanger moet zoeken.

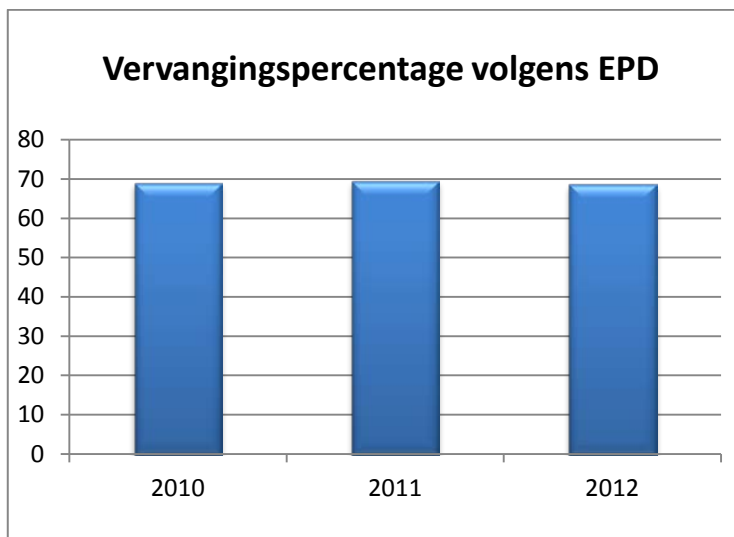
Volgens de personeelsdatabank EPD werden er in 2012 1.591.965 dagen vervangen door 28.056 personen.

In 2010: 1.608.940 dagen en 27.624 vervangers

In 2011: 1.611.950 dagen en 28.437 vervangers

Volgens EPD wordt er **68,75%** van het totale aantal ziektedagen vervangen (in 2011: 69,62%; in 2010: 69,09%)

In 2012 werden er minder dagen vervangen door minder vervangers en het percentage vervangen ziektedagen daalde.



5.1. Top 5 ziektedagen en ziektegevallen per aandoening

De controlefirma stelt ook de ziektecijfers opgedeeld volgens de diagnosegroepen ter beschikking. We vermelden niet alle diagnosegroepen. We maken een top 5 met de meest voorkomende aandoeningen.

5.1.1. Top 5 ziektedagen

Top 5 van het totale % ziektedagen per aandoening (2010)

Mannen		Vrouwen	
Psychosociaal	42,06%	Psychosociaal	36,85%
Rug	9,61%	Rug	9,14%
Gewrichten	8,33%	Gynaecologisch	8,02%
Ledematen	6,28%	Ledematen	7,64%
Cardiologisch	4,37%	Gewrichten	5,58%
Totaal	70,65%		67,23%

Top 5 van het totale % ziektedagen per aandoening (2011)

Mannen		Vrouwen	
Psychosociaal	42,75%	Psychosociaal	35,11%
Rug	9,55%	Rug	9,07%
Gewrichten	7,24%	Gynaecologisch	8,56%
Ledematen	6,91%	Ledematen	7,79%
Griep	4,24%	Griep	5,86%
Totaal	70,70%		66,38%

Top 5 van het totale % ziektedagen per aandoening (2012)

Mannen		Vrouwen	
Psychosociaal	39,02%	Psychosociaal	30,82%
Gewrichten	11,02%	Gewrichten	9,02%
Rug	8,59%	Rug	8,16%
Zenuwstelsel	4,97%	Gynaecologisch	8,12%
Maag - darmen	4,05%	Griep	4,74%
Totaal	67,65%		60,86%

We zien in 2012 dat psychosociale aandoeningen veruit de meeste ziektedagen opeisen. In 2012 was 32,85% van de ziektedagen veroorzaakt door een psychosociale oorzaak, terwijl in 2011 psychosociale aandoeningen aan de basis lagen voor 37,10% van de ziektedagen. In 2010 was dat 38,24%.

We stellen wel vast dat het cijfer daalt, zowel bij de mannen als bij de vrouwen.

5.1.2. Top 5 ziektegevallen

Top 5 van het totale % ziektegevallen per aandoening (2010)

Mannen		Vrouwen	
Griep	11,66%	Griep	12,63%
Psychosociaal	7,78%	Psychosociaal	9,19%
Maag en darmen	6,56%	Maag en darmen	7,62%
Rug	4,67%	Neus, keel, oren	5,28%
Neus, keel, oren	3,47%	Rug	4,32%
Totaal	34,14%		39,04%
1dz	54,82%	1dz	48,37%

Top 5 van het totale % ziektegevallen per aandoening (2011)

Mannen		Vrouwen	
Griep	12,90%	Griep	14,89%
Psychosociaal	7,91%	Psychosociaal	9,18%
Maag en darmen	5,83%	Maag en darmen	6,54%
Rug	4,53%	Neus, keel, oren	4,70%
Neus, keel, oren	2,99%	Rug	4,26%
Totaal	34,17%		39,57%
1dz	53,04%	1dz	45,50%

Top 5 van het totale % ziektegevallen per aandoening (2012)

Mannen		Vrouwen	
Griep	11,64%	Griep	12,90%
Psychosociaal	6,89%	Psychosociaal	7,68%
Maag en darmen	5,72%	Maag en darmen	6,93%
Rug	4,12%	Neus, keel, oren	6,01%
Neus, keel, oren	3,88%	Rug	3,87%
Totaal	32,25%		37,38%
1dz	52,82%	1dz	45,29%

Eëndagsziekteverlof (1dz) wordt beschouwd als een categorie van ziektegevallen, maar hieraan wordt geen aandoening gekoppeld omdat er geen attest door een dokter moet worden ingevuld.

Het aandeel psychosociale ziektegevallen is gedaald bij de mannen en bij de vrouwen.

5.2. Percentage dagen psychosociale aandoening per leeftijdsgroep

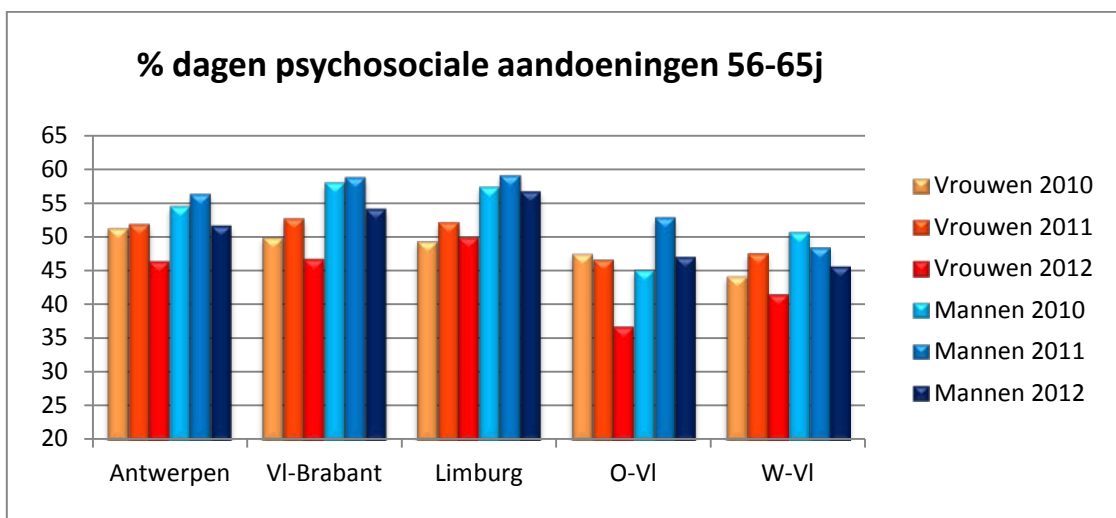
Als we de gegevens vergelijken per leeftijdscategorie blijkt dat psychosociale ziektedagen zich in grote mate voordoen in de oudere leeftijdsgroepen. Hieronder volgen de cijfers voor de leeftijdsgroep van 56 tot en met 65 jaar en de leeftijdsgroep van 46 tot en met 55 jaar. De gegevens worden opgedeeld per provincie.

5.2.1. Percentage dagen psychosociale aandoening voor de leeftijdsgroep 56-65 j

2010	Antwerpen	VI-Brabant	Limburg	O-VI	W-VI	Totaal
Mannen	54,60%	58,10%	57,44%	45,17%	50,76%	53,55%
Vrouwen	51,35%	50,01%	49,41%	47,56%	44,26%	48,84%

2011	Antwerpen	VI-Brabant	Limburg	O-VI	W-VI	Totaal
Mannen	56,38%	58,88%	59,16%	52,94%	48,45%	55,27%
Vrouwen	51,89%	52,75%	52,16%	46,65%	47,59%	50,39%

2012	Antwerpen	VI-Brabant	Limburg	O-VI	W-VI	Totaal
Mannen	51,75%	54,26%	56,83%	47,13%	45,70%	51,35%
Vrouwen	46,41%	46,77%	49,93%	36,76%	41,53%	44,58%



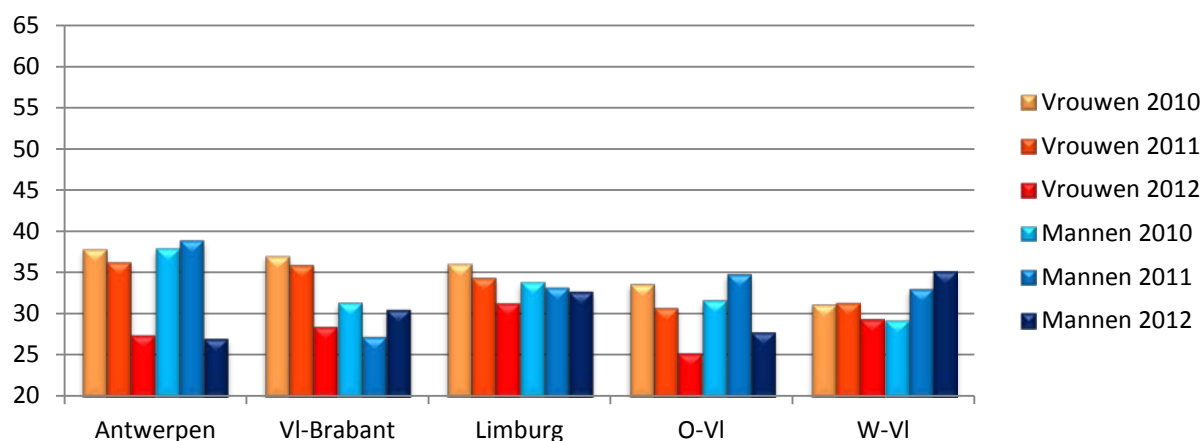
5.2.2. Percentage dagen psychosociale aandoening voor de leeftijdsgroep 46-55 j

2010	Antwerpen	VI-Brabant	Limburg	O-VI	W-VI	Totaal
Mannen	37,98%	31,44%	33,92%	31,71%	29,28%	33,17%
Vrouwen	37,89%	37,05%	36,12%	33,67%	31,21%	35,50%

2011	Antwerpen	VI-Brabant	Limburg	O-VI	W-VI	Totaal
Mannen	38,93%	27,30%	33,26%	34,87%	33,08%	34,73%
Vrouwen	36,35%	35,98%	34,45%	30,81%	31,40%	33,94%

2012	Antwerpen	VI-Brabant	Limburg	O-VI	W-VI	Totaal
Mannen	27,07%	30,56%	32,73%	27,84%	35,18%	30,20%
Vrouwen	27,48%	28,48%	31,28%	25,28%	29,36%	28,15%

% dagen psychosociale aandoeningen 46-55j



5.2.3. Conclusie

47,46% van de ziekte-dagen per provincie in de leeftijdsgroep 56-65 j en 28,55% in de leeftijdsgroep 46-55 j is te wijten aan een psychosociale aandoening.

Het is opmerkelijk dat deze percentages in vergelijking met 2011 gedaald zijn, ze waren respectievelijk 50,76% en 34,35%.

In de leeftijdsgroep 56-65j is deze daling het sterkst bij de vrouwelijke personeelsleden in Oost-Vlaanderen.

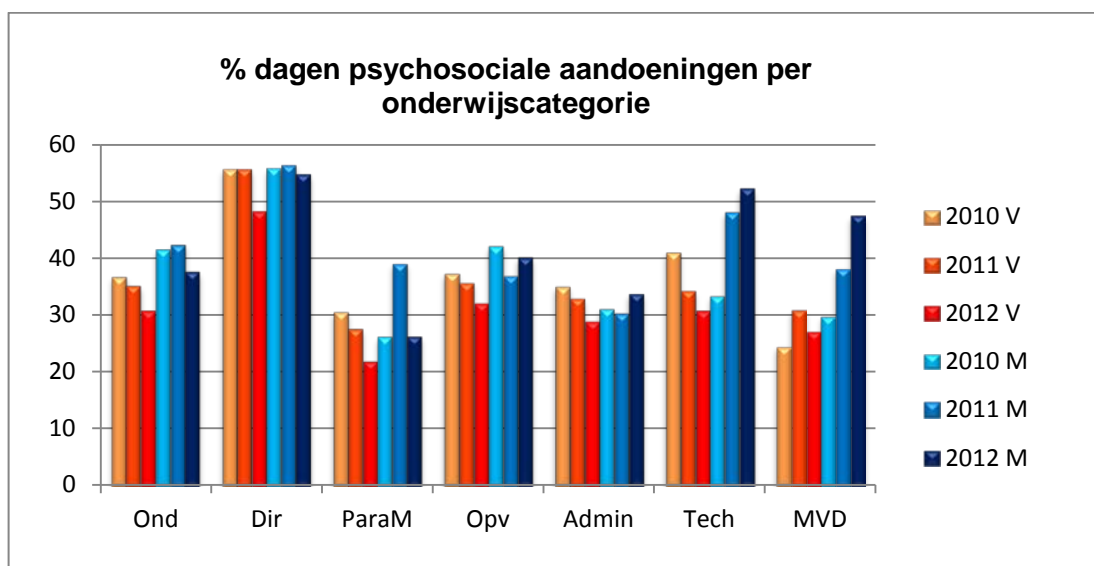
In de leeftijdsgroep 46-55 j stijgt het percentage psychosociale ziekte-dagen voor de mannen in Vlaams-Brabant en West-Vlaanderen. Voor de vrouwen daalt het in alle provincies.

5.3. Percentage dagen psychosociale aandoening per onderwijscategorie

2010	Ond	Dir	ParaM	Opv	Admin	Tech	MVD	Totaal
Mannen	41,64%	55,89%	26,31%	42,17%	31,19%	33,42%	29,84%	42,06%
Vrouwen	36,84%	55,81%	30,61%	37,38%	35,05%	41,10%	24,55%	36,85%

2011	Ond	Dir	ParaM	Opv	Admin	Tech	MVD	Totaal
Mannen	42,49%	56,53%	39,15%	37,01%	30,38%	48,20%	38,23%	42,83%
Vrouwen	35,24%	55,72%	27,65%	35,75%	33,01%	34,37%	30,93%	35,25%

2012	Ond	Dir	ParaM	Opv	Admin	Tech	MVD	Totaal
Mannen	37,70%	54,82%	26,37%	40,20%	33,85%	52,33%	47,55%	38,99%
Vrouwen	30,85%	48,27%	21,95%	32,15%	28,97%	30,86%	27,14%	30,83%



Als we de onderwijscategorieën vergelijken, blijkt dat het directiepersoneel het hoogste percentage ziekte-dagen heeft als gevolg van een psychosociale aandoening. Er is ook een stijgende trend bij het mannelijk technisch en MVD-personeel.

Percentage van de ziekte-dagen veroorzaakt door een psychosociale aandoening voor directies per leeftijdscategorie:

2010 psychosociaal	36-45j	46-55j	56-65j
Alle categorieën	33,17%	35,02%	50,89%
Directiepersoneel	42,44%	48,16%	62,49%

2011 psychosociaal	36-45j	46-55j	56-65j
Alle categorieën	34,47%	35,31%	53,27%
Directiepersoneel	40,30%	51,51%	65,51%

2012 psychosociaal	36-45j	46-55j	56-65j
Alle categorieën	30,72%	29,51%	48,22%
Directiepersoneel	45,54%	47,40%	57,22%

Bij het directiepersoneel is vanaf de leeftijdscategorie van 36-45 j het ziekteverzuim van psychosociale aard veel hoger dan het gemiddelde van alle categorieën. In vergelijking met 2011 is er in 2012 een stijging in de categorie 36-45 j. Voor de categorie 46-55 j en voor de categorie 56-65 j is er een daling.

6.1. Aantal uitgevoerde controles – opgeleverde resultaat

	Controles	gewonnen dagen
2010	17.869	9.620
2011	17.387	14.753
2012	15.490	16.554

Met ‘controle’ bedoelen we een controle door de controlefirma naar aanleiding van een ziektegeval. Normaal vindt een controle plaats bij de persoon thuis, maar wanneer die afwezig is, wordt hij/zij uitgenodigd op een tweede controlemoment in een centrum van de controlefirma. Dat noemen we dan een ‘tweede controle’.

De ‘gewonnen dagen’ zijn de dagen die na controle niet beschouwd worden als ziektedagen.

In 2012 is het aantal controles gedaald omwille van budgettaire redenen en is het aantal gewonnen dagen aanzienlijk gestegen.

6.2. Aantal uitgevoerde controles uitgesplitst naar de aanvrager van de controle

Controles	2010	%	2011	%	2012	%
Initiatief Mensura Absenteïsme	8.873	49,65%	8.343	47,98%	7.219	46,60%
Initiatief werkgever	5.369	30,05%	5.410	31,12%	4.794	30,95%
Initiatief ministerie	204	1,14%	193	1,11%	130	0,84%
Initiatief personeelslid	3.423	19,16%	3.441	19,79%	3.347	21,61%
Totaal	17.869	100,00%	17.387	100,00%	15.490	100,00%

Bijna de helft van de controles wordt uitgevoerd op initiatief van Mensura Absenteïsme, de controlefirma die is aangesteld door het ministerie voor het uitvoeren van de controles. Binnen de stuurgroep ziektecontrole wordt periodiek overleg gepleegd over het beleid qua ziektecontrole en de accenten die gelegd worden. Het aantal controles dat gebeurt op initiatief van Mensura bedraagt in 2012 minder dan de helft ten opzichte van het totale aantal uitgevoerde controles.

‘Initiatief personeelslid’ gaat om de aanvraag die van het onderwijspersoneel zelf uitgaat voor het toestaan van verlof wegens verminderde prestaties wegens ziekte (3.253) en aanvragen voor een controle alvorens op reis naar het buitenland te vertrekken (94). We zien in 2012 een stijging van het aandeel controles op initiatief van het personeelslid. Dit fenomeen valt te verklaren door de evolutie van het verlof voor verminderde prestaties wegens ziekte (zie 7).

De administratie van het ministerie kan ook controles aanvragen. Dat gebeurt uiterst zelden, voornamelijk wanneer er op basis van binnenkomende informatie of vragen een vermoeden van misbruik is.

6.3. Aantal tweede controles

Van de 15.490 georganiseerde controles in 2012 waren er 4.084 controles (26,37% van het totale aantal controles), waarbij het personeelslid niet thuis was en waarvoor er later een tweede controle plaatsvond in een centrum van de controlefirma. Dat betekent dat er met alle controles samen 11.406 ziektegevallen gecontroleerd zijn.

	2010	%	2011	%	2012	%
Tweede controle	3.852	21,56%	3.591	20,65%	4.084	26,37%

We stellen vast dat het percentage tweede controles fors gestegen is en 5% hoger ligt dan 21%, het gemiddelde percentage bij de andere werkgevers aangesloten bij de controlefirma.

2012	2e controle	controles	%
Initiatief Mensura Absenteïsme	2.857	7.219	39,58%
Initiatief werkgever	423	4.794	8,82%
Initiatief ministerie	44	130	33,85%
Initiatief personeelslid	760	3.347	22,71%
Totaal	4.084	15.490	26,37%

Het probleem van de tweede controles is het grootst bij de controles die uitgaan van Mensura Absenteïsme.

Tweede controles moeten maximaal vermeden worden, omdat zij een dubbele kost meebrengen en er oorzaak van zijn dat er binnen het beschikbare budget in totaal minder personeelsleden gecontroleerd kunnen worden.

6.4. Controles van ééndagsziekten

Controles voor ééndagsziekten gaan steeds uit van de werkgever, aangezien de controlefirma niet beschikt over deze informatie.

	2010	2011	2012
Afwezig	586	683	646
Gewettigd afwezig	1.593	1.711	1.677
Niet arbeidsongeschikt	20	46	19
Foutieve aanvraag	113	89	87
Geweigerde controle	4	0	3
Aantal gevraagde controles	2.316	2.529	2.432

Afwezig betekent dat het personeelslid niet thuis was en niet kon gecontroleerd worden. Gewettigd afwezig wil zeggen dat de controle plaatsvond en dat de controledokter vaststelde dat het personeelslid arbeidsongeschikt was.

Niet arbeidsongeschikt: na controle stelde de controledokter vast dat het personeelslid niet arbeidsongeschikt was.

Met foutieve aanvraag wordt bedoeld: bij de controle vertelt het personeelslid dat het thuis was wegens sociaal verlof (ziek kind), omstandigheidsverlof (begrafenis)...

Geweigerde controle betekent dat het personeelslid de controle niet laat doorgaan.

Verlof voor verminderde prestaties wegens ziekte (VVP-ziekte) heeft als doel een arbeidsongeschikt personeelslid de kans te bieden om het werk gedeeltelijk te hervatten. Het personeelslid neemt zelf het initiatief met een attest om een aanvraag voor VVP-ziekte in te dienen bij het controleorgaan. De controlearts oordeelt of de gezondheidstoestand van het personeelslid het toelaat om het werk gedeeltelijk te hervatten.

Tot eind augustus 2011 konden per aanvraag aan het controleorgaan maximaal 30 dagen VVP-ziekte worden toegestaan. Dat aantal kon eventueel worden verlengd. Per periode van 10 jaar kon een personeelslid maximaal 90 dagen VVP-ziekte opnemen.

Vanaf september 2011 werd er een aangepast systeem ingevoerd. De onderwijspersoneelsleden hebben vanaf dan de mogelijkheid, om onmiddellijk aansluitend op hun afwezigheid wegens ziekte omwille van een ernstige of langdurige ziekte, een verlof voor verminderde prestaties wegens ziekte aan te vragen met het oog op het volledig hernemen van de opdracht die zij uitoefenden aan de vooravond van hun ziekteverlof.

Deze aanvraag moet voldoen aan volgende voorwaarden:

- de behandelende arts moet het verlof voorschrijven
- het verlof moet onmiddellijk aansluiten op een ziekteverlof, een periode van halftijdse prestaties wegens arbeidsongeval of een beroepsziekte of een periode van wederaanpassing halve dagtaak MEDEX
- de behandelende arts moet de noodzaak tot verminderde prestaties motiveren en de vooropgestelde datum van volledige werkhervatting vermelden.

Het verlof voor verminderde prestaties wegens ziekte wordt toegestaan voor een periode van maximaal 2 maanden. Als de behandelende arts bij de start voorziet dat het aangewezen is dat het personeelslid gedurende een langere periode slechts met verminderde prestaties kan werken, gaat het controleorgaan op het einde van iedere periode van 2 maanden na of de gezondheidstoestand van het personeelslid de voortzetting van het verlof voor verminderde prestaties wegens ziekte nog wettigt.

Bij de gegevens van het ziekerapport werden de dagen van de perioden verlof met verminderde prestaties wegens ziekte geteld als volledige ziektedagen.

In de praktijk is het echter zo dat in het vernieuwde systeem van verminderde prestaties wegens ziekte, voor personeelsleden die nog prestaties leveren tussen 50 en 75% per dag slechts een halve dag ziekteverlof aangerekend wordt. Wie nog prestaties boven 75% levert, wordt slechts een vierde van een ziektedag aangerekend.

De cijfers voor 2011 zijn opgedeeld in twee perioden: 2011-1 is de periode van januari tot en met augustus (oud systeem), 2011-2 is de periode van september tot en met december (nieuw systeem).

7.1. Aantal attesten en dagen voor VVP-ziekte

Attesten:

	Mannen	Vrouwen	Totaal
2009	392	1.652	2.044
2010	471	1.683	2.154
2011-1	451	1.686	2.137
2011-2	135	536	671
2012	507	2.056	2.563

VVP-ziekte-dagen absoluut:

	Mannen	Vrouwen	Totaal
2009	11.357	47.727	59.084
2010	13.541	48.363	61.904
2011-1	12.725	47.885	60.610
2011-2	5.514	21.674	27.188
2012	24.962	100.071	125.033

Aantal personen die VVP-ziekte genoten hebben:

	Mannen	Vrouwen	Totaal
2009	204	805	1.009
2010	234	842	1.077
2011-1	200	744	944
2011-2	68	326	394
2012	262	1.085	1.347

Gemiddeld aantal VVP-ziekte-dagen per persoon die VVP-ziekte genoot:

	Mannen	Vrouwen	Totaal
2009	55,67	59,29	58,56
2010	57,87	57,37	57,48
2011-1	63,63	64,36	64,21
2011-2	81,09	66,48	69,01
2012	95,27	92,23	92,82

We stellen vast dat in 2012 het systeem van VVP-ziekte meer ingang heeft gevonden. Het aantal dagen en personen is gevoelig gestegen in 2012.

Het aantal attesten is gedaald omdat er in 2011 nog gewerkt werd met 2 verschillende systemen en het mogelijk was dat er in elk systeem een attest werd ingediend.

Er zijn wel 37.235 VVP-ziekte-dagen meer dan in 2011, dat is een stijging met 42,41%. Dit komt voornamelijk doordat de personen die VVP-ziekte-dagen nemen dit nu voor een langere periode doen.

7.2. VVP-ziekte-dagen per leeftijdsgroep

Absolute gegevens:

2009	-26j	26-35j	36-45j	46-55j	56-65j
Mannen	0	525	1.329	3.640	5.803
Vrouwen	0	4.042	12.126	21.335	10.164

2010	-26j	26-35j	36-45j	46-55j	56-65j
Mannen	0	459	1.414	4.884	6.674
Vrouwen	0	3.717	12.842	21.289	10.368

2011-1	-26j	26-35j	36-45j	46-55j	56-65j
Mannen	0	246	1.717	4.219	6.365
Vrouwen	0	4.465	12.845	20.874	9.701

2011-2	-26j	26-35j	36-45j	46-55j	56-65j
Mannen	0	187	619	1.971	2.737
Vrouwen	0	3.334	5.444	8.517	4.379

2012	-26j	26-35j	36-45j	46-55j	56-65j
Mannen	113	664	2.864	8.081	13.240
Vrouwen	469	11.805	22.276	47.270	18.251

Bij de mannen ligt het grootste aantal VVP-ziekte-dagen in de leeftijdsgroep 56-65 jaar, bij de vrouwen in de leeftijdsgroep 46-55j.

Relatieve gegevens:

Relatieve gegevens zijn de VVP-ziekte-dagen gedeeld door het aantal personeelsleden per categorie, in dit geval de leeftijdsgroep.

2012	-26j	26-35j	36-45j	46-55j	56-65j
Mannen	0,03	0,05	0,27	0,59	1,37
Vrouwen	0,04	0,29	0,66	1,37	1,20

7.3. VVP-ziekte-dagen per provincie

Absolute gegevens:

2009	Antwerpen	VI- Brabant	Limburg	O-VI	W-VI
Mannen	2.240	1.866	3.562	2.256	1.433
Vrouwen	10.462	9.485	13.713	7.202	6.865

2010	Antwerpen	VI- Brabant	Limburg	O-VI	W-VI
Mannen	2.303	2.657	4.276	2.422	1.883
Vrouwen	11.273	8.621	12.949	8.654	6.866

2011-1	Antwerpen	VI- Brabant	Limburg	O-VI	W-VI
Mannen	2.798	1.344	4.774	1.877	1.755
Vrouwen	9.419	8.199	14.188	7.825	7.205

2011-2	Antwerpen	VI- Brabant	Limburg	O-VI	W-VI
Mannen	1.355	410	1.473	1.627	590
Vrouwen	5.823	3.958	3.546	4.136	3.672

2012	Antwerpen	VI- Brabant	Limburg	O-VI	W-VI
Mannen	5.418	4.031	7.759	3.727	4.027
Vrouwen	24.911	18.438	22.767	18.268	15.687

Limburg is de provincie met de meeste VVP-ziekte-dagen voor het totaal van mannen en vrouwen in absolute cijfers.

Relatieve gegevens:

2012	Antwerpen	VI- Brabant	Limburg	O-VI	W-VI
Mannen	0,40	0,56	0,71	0,42	0,41
Vrouwen	0,64	1,00	0,76	0,69	0,67

Relatief zijn vrouwen in Vlaams-Brabant de grootste gebruiker van VVP-ziekte-dagen.

7.4. VVP-ziekte-dagen per onderwijsniveau

Absolute gegevens:

2009	Basis	Secundair	DKO	CVO	CLB
Mannen	2.409	8.485	30	373	60
Vrouwen	22.479	22.680	592	1.076	900

2010	Basis	Secundair	DKO	CVO	CLB
Mannen	2.991	9.845	150	356	169
Vrouwen	24.087	21.610	358	1.353	955

2011-1	Basis	Secundair	DKO	CVO	CLB
Mannen	2.416	9.463	90	501	196
Vrouwen	24.111	21.390	544	1.062	778

2011-2	Basis	Secundair	DKO	CVO	CLB
Mannen	763	4.385	85	124	122
Vrouwen	9.384	10.205	117	1.478	490

2012	Basis	Secundair	DKO	CVO	CLB
Mannen	5.269	17.811	398	766	536
Vrouwen	48.807	43.547	1.229	4.082	2.121

Relatieve gegevens:

2012	Basis	Secundair	DKO	CVO	CLB
Mannen	0,48	0,56	0,15	0,22	1,11
Vrouwen	0,72	0,79	0,32	0,63	0,62

Relatief gezien maken vrouwen in het secundair onderwijs en mannen van een CLB het meest gebruik van de VVP-ziekte-dagen.

7.5. VVP-ziekte-dagen per onderwijs-categorie

Absolute gegevens:

2009	Ond	Dir	ParaM	Opv	Admin	Tech	MVD
Mannen	9.098	1.008	28	823	205	60	135
Vrouwen	37.600	831	2.237	3.868	2.083	780	328

2010	Ond	Dir	ParaM	Opv	Admin	Tech	MVD
Mannen	10.446	744	146	1.767	229	60	119
Vrouwen	38.505	972	1.644	3.886	2.327	789	240

2011-1	Ond	Dir	ParaM	Opv	Admin	Tech	MVD
Mannen	10.339	1.165	292	524	43	196	107
Vrouwen	39.405	1.064	1.487	3.204	1.967	630	128

2011-2	Ond	Dir	ParaM	Opv	Admin	Tech	MVD
Mannen	4.665	314	0	378	0	122	0
Vrouwen	17.520	346	602	1.607	1.092	447	60

2012	Ond	Dir	ParaM	Opv	Admin	Tech	MVD
Mannen	21.071	1.044	114	1.588	305	536	122
Vrouwen	81.107	1.756	3.170	7.276	4.387	1.834	303

Relatieve gegevens:

2012	Ond	Dir	ParaM	Opv	Admin	Tech	MVD
Mannen	0,50	0,39	0,35	0,48	0,26	1,36	0,93
Vrouwen	0,73	0,69	0,53	0,85	0,76	0,62	0,69

Bij de mannen maakt vooral het technisch personeel gebruik van de VVP-ziekte-dagen, bij de vrouwen het opvoedend personeel.

7.6 VVP-ziekte-dagen epidemiologisch

Top 5 van de VVP-ziekte-dagen per aandoening (2009)

Mannen		Vrouwen	
Psychosociaal	4.191	Psychosociaal	19.029
Cardiologisch	1.304	Rug	5.983
Rug	1.209	Gynaecologisch	5.573
Gewrichten	1.033	Ledematen	2.720
Maag en darmen	465	Gewrichten	2.423
Totaal	8.202		35.728

72,22%

74,86%

(het vermelde percentage is het percentage VVP-ziekte-dagen opgenomen in deze tabel)

Top 5 van de VVP-ziekte-dagen per aandoening (2010)

Mannen		Vrouwen	
Psychosociaal	5.347	Psychosociaal	20.378
Rug	1.325	Rug	6.370
Gewrichten	1.149	Gynaecologisch	4.970
Cardiologisch	957	Ledematen	2.508
Neurologisch	709	Gewrichten	1.839
Totaal	9.487		36.065

70,06%

74,57%

Top 5 van de VVP-ziekte-dagen per aandoening (2011-1)

Mannen		Vrouwen	
Psychosociaal	5.223	Psychosociaal	20.685
Rug	1.695	Gynaecologisch	5.839
Gewrichten	930	Rug	4.733
Cardiologisch	918	Gewrichten	3.197
Ledematen	906	Ledematen	3.113
Totaal	9.672		37.567

76,01%

78,45%

Top 5 van de VVP-ziekte-dagen per aandoening (2011-2)

Mannen		Vrouwen	
Psychosociaal	1.525	Psychosociaal	7.304
Rug	1.135	Gynaecologisch	3.131
Gewrichten	329	Rug	3.070
Cardiologisch	648	Gewrichten	1.254
Ledematen	243	Ledematen	713
Totaal	3.880		15.472

70,37%

71,39%

Top 5 van de VVP-ziekte-dagen per aandoening (2012)

Mannen		Vrouwen	
Psychosociaal	8.138	Psychosociaal	38.169
Rug	3.443	Rug	12.227
Gewrichten	2.735	Gynaecologisch	9.978
Zenuwstelsel	1.881	Gewrichten	8.712
Maag en darmen	1.286	Zenuwstelsel	6.437
Totaal	17.483		75.523

70,04%

75,47%

Psychosociale aandoeningen zijn bij VVP-ziekte-dagen de belangrijkste oorzaak van het aantal dagen.

7.7. Conclusie

Van de mogelijkheid om deeltijds het werk te hervatten na een periode van ernstige en langdurige ziekte werd in 2012 een stuk meer gebruik gemaakt dan in 2011. Er waren 37.235 VVP-ziekte-dagen meer dan in 2011. In vergelijking met 2010 is het aantal meer dan verdubbeld, hoewel het aantal personen niet zo sterk gestegen is. Dit hangt samen met een grote stijging van het gemiddeld aantal opgenomen dagen.

Het grootste aantal VVP-ziekte-dagen is te situeren bij de leeftijdsgroepen 46-55 jaar en 56-65 jaar. De meerderheid van de aanvragers zijn personeelsleden die afwezig zijn wegens psychosociale aandoeningen.

We stellen vast dat in het aangepaste verlof wegens verminderde prestaties wegens ziekte het gemiddelde aantal opgenomen dagen gevoelig toeneemt. Het is gestegen tot 92,82 dagen.

In de toekomst zal meer in detail de evolutie van het gemiddeld aantal VVP-ziekte-dagen per personeelslid opgevolgd worden. Daarnaast zullen we monitoren in welke mate met het aangepaste verlof voor verminderde prestaties wegens ziekte de vooropgestelde doelstelling, namelijk het volledig hernemen van de opdracht die personeelsleden uitoefenden voor hun ziekteverlof, waargemaakt wordt.

1. In 2012 bedroeg het ziekteverzuimpercentage voor het Vlaamse onderwijspersoneel 3,86%. Dat is een lichte stijging t.a.v. 2011, toen het ziekteverzuimpercentage 3,84% bedroeg. In dat cijfer worden alle ziektedagen in rekening genomen, ook de eendagsziekten. Wanneer we geen rekening houden met eendagsziekten, gaat het om een percentage van 3,70% in 2012, tegenover 3,69% in 2011.

Als we echter de periode van 2008 tot 2012 beschouwen, zien we dat het ziekteverzuimpercentage voor het Vlaamse onderwijspersoneel geen stijgende of dalende lijn vertoont, maar globaal gezien een status quo.

In 2012 werden er 2.373.908 ziektedagen genomen door het Vlaamse onderwijspersoneel. Dat is een stijging van 1,48% of 34.755 dagen t.a.v. het aantal ziektedagen van 2011. Om dat cijfer te interpreteren, moeten we ook rekening houden met een stijging van het aantal personeelseenheden, waar we te maken hebben met een stijging van 0,26%.

2. De stijging van het aantal ziektedagen is voornamelijk te wijten aan de stijging van het aantal VVP-ziektedagen met 37.235 dagen. Als we de VVP-ziektedagen aftrekken van het totale aantal ziektedagen, hebben we in 2011 2.251.355 dagen en in 2012 2.248.875 dagen. Zonder de VVP-ziektedagen is het aantal ziektedagen gedaald met 2.480 dagen.
3. Het aantal eendagsziekten is in 2012 gedaald met 0,27% of 264 dagen, terwijl het globale aantal ziektedagen steeg met 1,48%. Na een jarenlange stijging daalt het aantal eendagsziekten al twee jaar na elkaar.
4. Op het vlak van het gemiddelde aantal ziektedagen opgesplitst per onderwijscategorie blijft er een uitschieter bij het meesters-, vak- en dienstpersoneel, maar hier gaat het om een uitdovende personeelscategorie met voornamelijk oudere personeelsleden.
5. Het ziekteverzuim van het gesubsidieerd vrij onderwijs, het gesubsidieerd gemeentelijk onderwijs en het gesubsidieerd provinciaal onderwijs is lager dan het algemene ziekteverzuimpercentage van 3,84%. Het Gemeenschapsonderwijs bevindt zich boven het gemiddelde, maar het ziekteverzuimpercentage is niettemin gedaald in vergelijking met 2011. Het gaat om een daling van 4,77% naar 4,70%.
6. De psychosociale aandoening blijft ook in 2012 de voornaamste oorzaak van ziekteverzuim. Het gaat om 32,85% van de ziektedagen (39,02% bij mannen en 30,82% bij vrouwen). Dat is een gevoelige daling in vergelijking met de vorige jaren, toen het 37,10% en 38,24% bedroeg.
7. Bij de psychosociale aandoeningen zien we percentsgewijs een oververtegenwoordiging van het directiepersoneel. Terwijl het gemiddelde percentage afwezigheden om psychosociale redenen schommelt rond de 39% voor mannen en 31% voor vrouwen, loopt dat voor directies op tot 55% voor mannelijke directies en 48% voor vrouwelijke directies. Als we binnen het directiepersoneel gaan kijken in de leeftijdsgroep van 56-65 jaar is bijna 65% van de ziektedagen het gevolg van een psychosociale aandoening, terwijl dat voor de totaliteit van de personeelscategorieën in die leeftijdsgroep 46% bedraagt, een verschil van 9%. Bij de leeftijdsgroep van 36-45 jaar is het verschil zelfs bijna 20%.

Omdat we vaststellen dat psychosociale aandoeningen de voornaamste oorzaak van ziekteverzuim blijven, is het nodig dat schoolbesturen maximaal inzetten op preventie en een actief “presentiebeleid” voeren. Het is aangewezen dat de overheid dat actief ondersteunt, door samen met de sociale partners te werken aan een kader dat werkgevers toelaat om op een zorgzame manier om te gaan met hun medewerkers.

8. In 2012 werden 15.490 controles uitgevoerd door de controlefirma. In vergelijking met vorig jaar is dit een daling. Die daling is te wijten aan budgettaire maatregelen. Het merendeel van de controles, 46,60%, gebeurt op initiatief van Mensura Absenteïsme zelf, op basis van afgesproken criteria. Op initiatief van de werkgevers is 30,95% van de controleaanvragen uitgevoerd. Daarnaast stijgt ook het aandeel controles op initiatief van het personeelslid, dit is nu 21,61 %. Deze stijging is voornamelijk het gevolg van het toenemend aantal controles die nodig zijn voor de goedkeuring van het verlof voor verminderde prestaties wegens ziekte. Wanneer we het vroegere niveau van aantal controles willen behouden, onafhankelijk van de evolutie van de controles die nodig zijn in het kader van VVP-ziekte, is het aangewezen om bijkomend budget te voorzien.
9. Vanaf 1 september 2011 werd het verlof voor verminderde prestaties wegens ziekte (VVP-ziekte) grondig hervormd. 2012 was het eerste volledige jaar dat het nieuwe verlof in voege was. We stellen vast dat iets meer personeelsleden gebruik maken van de mogelijkheid om deeltijds het werk te hervatten na een periode van ernstige en langdurige ziekte. Diegenen die ervan gebruik maken doen dit voor een langere tijd dan in het vroegere systeem. Het aantal VVP-ziekte-dagen is gestegen met 37.235 dagen, wat een stijging vertegenwoordigt van 42,41 %.

Het grootste aantal VVP-ziekte-dagen wordt opgenomen binnen de leeftijdsgroepen 46-55 jaar en 56-65 jaar. De meerderheid van de aanvragers zijn personeelsleden met psychosociale aandoeningen. De volgende jaren zullen we de evolutie van de gemiddelde periode van VVP-ziekte monitoren. We zullen eveneens opvolgen in welke mate het aangepaste verlof voor verminderde prestaties wegens ziekte tegemoet komt aan de vooropgestelde doelstelling, namelijk het volledig hernemen van de opdracht die personeelsleden uitoefenden voor hun ziekteverlof.