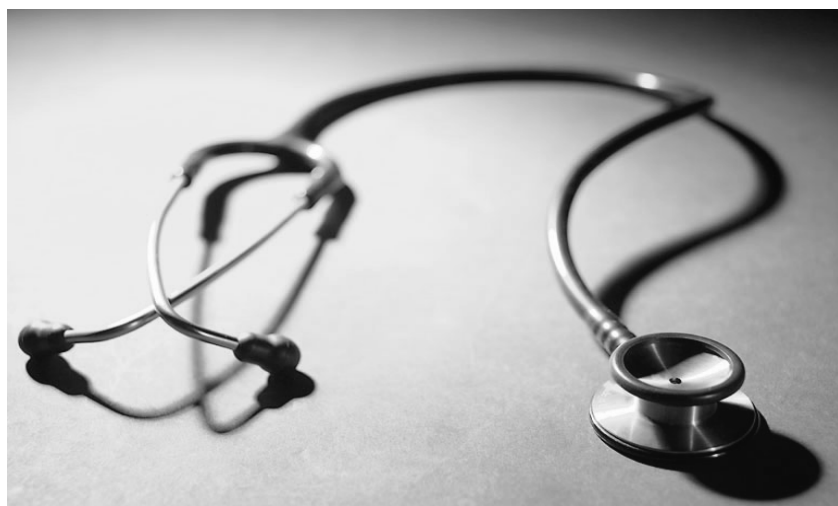


Stuurgroep Ziektecontrole Onderwijs – Mensura Absenteïsme

RAPPORT ZIEKTEVERZUIM 2011 VLAAMS ONDERWIJSPERSONEEL



VLAAMS MINISTERIE VAN ONDERWIJS EN VORMING
AGENTSCHAP VOOR ONDERWIJSDIENSTEN (AgODi)
IN SAMENWERKING MET HET
AGENTSCHAP VOOR HOGER ONDERWIJS EN
VOLWASSENENONDERWIJS

Vlaamse overheid 



Eindredactie

Ivo Francis
AgODi, Advies en Ondersteuning Onderwijspersoneel
Patricia Van Reet
AgODi, Personeel Basisonderwijs en CLB

Met medewerking van
MENSURA Absenteïsme

Verantwoordelijke uitgever

Guy Janssens
Administrateur-generaal; Agenschap voor Onderwijsdiensten (AgODi)

Lay-out

Johan Havaux
AgODi, Advies en Ondersteuning Onderwijspersoneel

Depotnummer

D/2012/3241/213

Inhoud	3
1) Inleiding	5
1.1. Aantal personen	5
1.2. Aantal personeelseenheden	8
2) Ziekte­dagen en attest­dagen	9
2.1. Aantal ziekte­dagen	9
2.1.1. Totaal aantal ziekte­dagen	9
2.1.2. Gemiddeld aantal ziekte­dagen per personeelslid	9
2.1.3. Aantal zieke personen per dag	9
2.2. Aantal ééndags­ziekten	11
2.2.1. Totaal aantal ééndags­ziekten	11
2.2.2. Ééndags­ziek­te­verloven per onderwijs­niveau	12
2.2.3. Ééndags­ziek­te­verlof per werkdag:	12
2.2.4. Ééndags­ziek­te­verlof per leeftijds­groep	12
2.3. Aantal attest­dagen:	13
2.3.1. Verdeling van de attest­dagen per attest­duur	13
3) Ziek­te­verzuim en nul­verzuim	15
3.1. Ziek­te­verzuim­per­centage	15
3.1.1. Ziek­te­verzuim­per­centage per leeftijds­groep	16
3.1.2. Ziek­te­verzuim­per­centage per onderwijs­niveau	17
3.1.3. Ziek­te­verzuim­per­centage in het buitengewoon onderwijs	17
3.1.4. Ziek­te­verzuim­per­centage per onderwijs­categor­ie	18
3.1.5. Ziek­te­verzuim­per­centage per net	18
3.1.6. Ziek­te­verzuim­per­centage per onderwijs­niveau per net	18
3.1.7. Ziek­te­verzuim­per­centage in de Vlaamse centrum­steden en Brussel	19
3.2. Nul­verzuim	19
3.2.1. Nul­verzuim­per­centage per leeftijds­groep	20
3.2.2. Nul­verzuim per provincie	20
4) Uitdieping ziekte­dagen en ziekte­gevallen	22
4.1. Ziekte­dagen per afwezigheids­periode	22
4.1.1. Algemeen	22
4.1.2. Ziekte­dagen (2 tot 9 dagen) per onderwijs­niveau	25
4.1.3. Ziekte­dagen (2 tot 9 dagen) verdeeld over de maanden van het jaar	26
4.2. Gemiddeld aantal ziekte­dagen per personeelslid	28
4.2.1. Gemiddeld aantal ziekte­dagen per leeftijds­groep	28
4.2.2. Gemiddeld aantal ziekte­dagen per provincie	29
4.2.3. Gemiddeld aantal ziekte­dagen per provincie per leeftijds­groep	29
4.2.4. Gemiddeld aantal ziekte­dagen per leeftijds­groep per net	31
4.2.5. Gemiddeld aantal ziekte­dagen per provincie per net	31

4.2.6. Gemiddeld aantal ziektedagen per provincie per leeftijdsgroep per net	32
4.2.7. Gemiddeld aantal ziektedagen per onderwijscategorie	33
4.3. Ziektegevallen	34
4.4. Ziektedagen en vervanging	34
5) Epidemiologisch rapport	36
5.1. Top 5 ziektedagen en ziektegevallen per aandoening	36
5.1.1. Top 5 ziektedagen	36
5.1.2. Top 5 ziektegevallen	37
5.2. Percentage dagen psychosociale aandoening per leeftijdsgroep	37
5.2.1. Percentage dagen psychosociale aandoening voor de leeftijdsgroep 56-65 j	38
5.2.2. Percentage dagen psychosociale aandoening voor de leeftijdsgroep 46-55 j	38
5.2.3. Conclusie	39
5.3. Percentage dagen psychosociale aandoening per onderwijscategorie	39
6) Controles	41
6.1. Aantal uitgevoerde controles – opgeleverde resultaat	41
6.2. Aantal uitgevoerde controles uitgesplitst naar de aanvrager van de controle	41
6.3. Aantal tweede controles	42
6.4. Controles van ééndagsziekten	42
7) Verlof voor verminderde prestaties wegens ziekte	43
7.1. Aantal attesten en dagen	44
7.2. VVP-ziektedagen per leeftijdsgroep	45
7.3. VVP-ziektedagen per provincie	45
7.4. VVP-ziektedagen per onderwijsniveau	46
7.5. VVP-ziektedagen per onderwijscategorie	46
7.6 VVP-ziektedagen epidemiologisch	47
7.7. Conclusie	48
8) Samenvatting en aanbevelingen	49

In 2001 is de administratie gestart met het maken van een jaarrapport m.b.t. het ziekteverzuim voor het Vlaamse onderwijspersoneel, in samenwerking met de controlefirma die instaat voor de concrete ziektecontroles. In het eerste rapport werden de cijfers uitgesplitst per geslacht, leeftijdsgroep en provincie. In de volgende jaren werd het rapport uitgebreid met grafieken, kwamen er cijfers bij per onderwijsniveau en onderwijscategorie en werd het aangevuld met aanbevelingen voor het beleid. In 2008 werd er een bijkomend onderzoek gedaan naar het ziekteverzuim van de directies.

De meegedeelde gegevens gaan in essentie over het aantal ziekte-dagen dat door de onderwijspersoneelsleden werd meegedeeld aan de controlefirma Mensura Absenteïsme. Daarnaast komen de gegevens uit de databanken voor personeelsbeheer van het ministerie, het zogenaamde Elektronische PersoneelsDossier (EPD).

In dit rapport worden gegevens verzameld voor de personeelsdossiers van het basisonderwijs, het secundair onderwijs, het deeltijds kunstonderwijs, het volwassenenonderwijs en de centra voor leerlingenbegeleiding. De personeelsleden van de hogescholen ressorteren niet onder de ziektecontrole van Mensura Absenteïsme.

Voor het eerst worden in dit rapport ook gegevens over het ziekteverzuim per net opgenomen.

Het verlof voor verminderde prestaties wegens ziekte werd grondig gewijzigd vanaf 1 september 2011. In dit rapport vindt u de eerste cijfers omtrent dit vernieuwde verlof.

1.1. Aantal personen

De personen die opgenomen zijn in dit rapport hebben een aanstelling en hebben het recht op het ontvangen van een bezoldiging van het Agentschap voor Onderwijsdiensten en/of van de afdeling Volwassenenonderwijs van het Agentschap voor Hoger Onderwijs, Volwassenenonderwijs en Studietoelagen.

Omdat de contracten met de controlefirma's telkens afgesloten worden per kalenderjaar, gaat het in het rapport 'ziekterverzuim' telkens om gegevens per kalenderjaar, niet per schooljaar.

Aantal personen (hoofden):

	2009	%	2010	%	2011	%
Mannen	52.172	28,12%	51.837	27,78%	51.048	27,35%
Vrouwen	133.383	71,88%	134.730	72,22%	135.611	72,65%
Totaal	185.555	100%	186.567	100%	186.659	100%

We stellen vast dat er 92 personen meer opgenomen zijn in dit rapport dan in het rapport van 2010.

Meer informatie over het stijgende aantal personen is te vinden in de statistische jaarboeken van het Vlaams Onderwijs 2010-2011 en 2011-2012 ([onderwijsstatistieken](#)).

Op de volgende bladzijden splitsen we de personen uit per leeftijdsgroep, provincie, onderwijsniveau en onderwijscategorie.

- Aantal personen per leeftijdsgroep (er wordt uitgegaan van de leeftijd van het personeelslid op 1 januari):

2011	-25j	%	26-35j	%	36-45j	%	46-55j	%	56-65j	%
Mannen	2.404	4,71%	12.637	24,76%	10.762	21,08%	13.897	27,22%	11.146	21,83%
Vrouwen	9.254	6,82%	40.154	29,61%	33.510	24,71%	34.738	25,62%	17.846	13,16%
Totaal	11.658	6,25%	52.791	28,28%	44.272	23,72%	48.635	26,06%	28.992	15,53%

De personen ouder dan 65j zijn niet opgenomen in deze tabel.

Om de leeftijd te kunnen vergelijken worden hieronder ook de gegevens vermeld van 2010 en 2009:

2010	-25j	%	26-35j	%	36-45j	%	46-55j	%	56-65j	%
Mannen	2.592	5,00%	12.777	24,65%	10.717	20,67%	14.372	27,73%	11.178	21,56%
Vrouwen	9.589	7,12%	39.869	29,59%	33.006	24,50%	34.478	25,59%	17.676	13,12%
Totaal	12.181	6,53%	52.646	28,22%	43.723	23,44%	48.850	26,18%	28.854	15,47%

2009	-25j	%	26-35j	%	36-45j	%	46-55j	%	56-65j	%
Mannen	2.750	5,27%	12.546	24,05%	10.772	20,65%	14.994	28,74%	10.948	20,98%
Vrouwen	10.136	7,60%	39.000	29,24%	32.924	24,68%	34.235	25,67%	17.028	12,77%
Totaal	12.886	6,94%	51.546	27,78%	43.696	23,55%	49.229	26,53%	27.976	15,08%

Voor het eerst geven wij ook de cijfers per leeftijd van 55 tot 65 jaar:

2011	55j	56j	57j	58j	59j	60j	61j	62j	63j	64j	65j
Mannen	1.632	1.736	1.744	1.707	1.683	1.535	473	303	206	127	125
Vrouwen	2.893	3.108	3.016	2.716	2.672	2.552	377	243	150	119	63
Totaal	4.525	4.844	4.760	4.423	4.355	4.087	850	546	356	246	188

Voor de volledigheid geven we ook de cijfers per leeftijd van de 65-plussers (deze gegevens worden verder in dit rapport niet meer gebruikt):

2011	66j	67j	68j	69j	70j	+70j
Mannen	34	18	14	5	1	5
Vrouwen	17	14	7	3	5	0
Totaal	51	32	21	8	6	5

- Aantal personen per provincie:

2011	Antwerpen	%	VI-Brabant	%	Limburg	%	O-VI	%	W-VI	%
Mannen	13.587	26,62%	9.043	17,71%	7.320	14,34%	11.058	21,66%	10.028	19,64%
Vrouwen	38.395	28,31%	25.985	19,16%	18.228	13,44%	29.652	21,87%	23.334	17,21%
Totaal	51.982	27,85%	35.028	18,77%	25.548	13,69%	40.710	21,81%	33.362	17,87%

De personen die in Wallonië of in het buitenland wonen, zijn niet opgenomen in deze tabel.

- Aantal personen per provincie per leeftijdscategorie:

Antwerpen	-25j	%	26-35j	%	36-45j	%	46-55j	%	56-65j	%
Mannen	589	4,35%	3.314	24,50%	3.031	22,41%	3.715	27,46%	2.879	21,28%
Vrouwen	2.494	6,50%	11.422	29,78%	9.830	25,63%	9.853	25,69%	4.757	12,40%
Totaal	3.083	5,94%	14.736	28,40%	12.861	24,79%	13.568	26,15%	7.636	14,72%

Vlaams-Brabant	-25j	%	26-35j	%	36-45j	%	46-55j	%	56-65j	%
Mannen	547	6,08%	2.507	27,85%	1.849	20,54%	2.085	23,16%	2.015	22,38%
Vrouwen	1.902	7,33%	8.243	31,76%	6.367	24,53%	5.984	23,05%	3.460	13,33%
Totaal	2.449	7,01%	10.750	30,75%	8.216	23,50%	8.069	23,08%	5.475	15,66%

Limburg	-25j	%	26-35j	%	36-45j	%	46-55j	%	56-65j	%
Mannen	338	4,63%	1.683	23,08%	1.514	20,76%	2.034	27,89%	1.724	23,64%
Vrouwen	1.195	6,56%	5.150	28,27%	4.264	23,40%	5.176	28,41%	2.435	13,36%
Totaal	1.533	6,01%	6.833	26,78%	5.778	22,65%	7.210	28,26%	4.159	16,30%

Oost-Vlaanderen	-25j	%	26-35j	%	36-45j	%	46-55j	%	56-65j	%
Mannen	504	4,58%	2.781	25,25%	2.305	20,93%	3.096	28,11%	2.328	21,14%
Vrouwen	2.023	6,83%	8.755	29,54%	7.370	24,87%	7.542	25,45%	3.944	13,31%
Totaal	2.527	6,22%	11.536	28,38%	9.675	23,80%	10.638	26,17%	6.272	15,43%

West-Vlaanderen	-25j	%	26-35j	%	36-45j	%	46-55j	%	56-65j	%
Mannen	426	4,26%	2.351	23,52%	2.063	20,64%	2.966	29,67%	2.191	21,92%
Vrouwen	1.639	7,03%	6.582	28,23%	5.677	24,34%	6.180	26,50%	3.241	13,90%
Totaal	2.065	6,20%	8.933	26,81%	7.740	23,23%	9.146	27,45%	5.432	16,30%

- Aantal personen per onderwijsniveau:

2011	Basis	%	Secundair	%	DKO	%	VO	%	CLB	%
Mannen	11.026	21,60%	32.444	63,56%	2.711	5,31%	3.612	7,08%	510	1,00%
Vrouwen	66.358	48,93%	54.890	40,48%	3.744	2,76%	6.392	4,71%	3.400	2,51%
Totaal	77.384	41,46%	87.334	46,79%	6.455	3,46%	10.004	5,36%	3.910	2,09%

Basis: hoofdstructuur 111, 121, 211, 221, IA0, IB0, IC0, ID0, IE0, T00

Secundair: hoofdstructuur 311, 312, 321, IF0, IH0, II0

DKO: hoofdstructuur: 316

VO: hoofdstructuur: 317, 417, 618

CLB: hoofdstructuur C00, P00

Niet opgenomen: inspectie (DS0), pedagogische begeleiding (B**) en andere kleine hoofdstructuren (A00, D00 en K00)

- Aantal personen in het buitengewoon onderwijs:

2011	121	221	321
Mannen	17	1.422	2.945
Vrouwen	724	8.201	5.872
Totaal	741	9.623	8.817

121: buitengewoon kleuteronderwijs

221: buitengewoon lager onderwijs

321: buitengewoon secundair onderwijs

Zij vormen een deelgroep van respectievelijk basisonderwijs (121 en 221) en secundair onderwijs (321) van de tabel hierboven over het aantal personen per onderwijsniveau.

- Aantal personen per onderwijscategorie:

2011	Ond	%	Dir	%	ParaM	%	Opv	%	Admin	%	Tech	%	MVD	%
Mannen	42.601	83,45%	2.773	5,43%	338	0,66%	3.356	6,57%	1.179	2,31%	414	0,81%	155	0,30%
Vrouwen	109.409	80,68%	2.516	1,86%	5.926	4,37%	8.440	6,22%	5.732	4,23%	2.940	2,17%	513	0,38%
Totaal	152.010	81,44%	5.289	2,83%	6.264	3,36%	11.796	6,32%	6.911	3,70%	3.354	1,80%	668	0,36%

Ond: bestuurs- en onderwijzend personeel met uitzondering van de directie
 Dir: directiepersoneel
 ParaM: paramedisch, psychologisch, orthopedagogisch, sociaal en medisch personeel
 Opv: opvoedend hulppersoneel
 Admin: administratief personeel
 Tech: technisch personeel
 MVD: meester, vak- en dienstpersoneel
 Niet opgenomen: inspectie en pedagogische begeleiding

- Aantal personen per net:

2011	GO!	Gesubs. gemeentelijk onderwijs	Gesubs. provinciaal onderwijs	Gesubs. vrij onderwijs
Mannen	10.806	7.394	1.952	30.538
Vrouwen	27.085	21.380	2.424	84.180
Totaal	37.891	28.774	4.376	114.718

2011	-25j	%	26-35j	%	36-45j	%	46-55j	%	56-65j	%
GO!	2.509	6,64%	11.801	31,22%	8.907	23,56%	7.523	19,90%	7.058	18,67%
Gesubs. gemeentel. ond.	1.773	6,17%	8.112	28,23%	7.091	24,68%	7.749	26,97%	4.008	13,95%
Gesubs. provinciaal ond.	149	3,41%	1.105	25,28%	1.091	24,96%	1.296	29,65%	730	16,70%
Gesubs. vrij onderwijs	7.072	6,17%	31.507	27,50%	27.062	23,62%	31.868	27,82%	17.045	14,88%

1.2. Aantal personeelseenheden

Een volgend begrip dat gebruikt wordt om het ziekteverzuim te kunnen weergeven en verband houdt met personeel is 'personeelseenheid'. Eén 'personeelseenheid' is de aanstelling van één persoon voor een volledig jaar.

In 2011:

51.048 mannen komen overeen met 45.488,30 personeelseenheden
 135.611 vrouwen komen overeen met 121.527,55 personeelseenheden
186.659 personen komen overeen met **167.015,85** personeelseenheden

In 2010 vertegenwoordigden 186.567 personen 168.639,42 personeelseenheden.

In 2009 vertegenwoordigden 185.555 personen 167.036,03 personeelseenheden.

We merken daarbij op dat ten opzichte van het rapport van 2010 het aantal personen stijgt, maar het aantal personeelseenheden daalt.

Alle berekeningen en gegevens van Mensura Absenteïsme m.b.t. de opgenomen ziektedagen zijn gebaseerd op personeelseenheden.

Als we het verder in dit rapport hebben over 'personeelsleden' bedoelen we 'personeelseenheden'.

Als het begrip personeelseenheden niet gebruikt wordt, maar men uitgaat van 'fysieke personen', dan wordt dat expliciet vermeld.

2.1. Aantal ziekte­dagen

2.1.1. Totaal aantal ziekte­dagen

De ziekte­dagen die zijn geregistreerd bij Mensura Absenteïsme voor het jaar **2011** (attesten opgestuurd in 2010 en 2011 voor 2011), aangevuld met de één­dags­ziek­te­verloven, bedragen 2.339.153­dagen. Ter vergelijking:

- Ziekte­dagen voor het jaar 2010: 2.384.378
- Ziekte­dagen voor het jaar 2009: 2.385.532

Nominaal is er een daling met 45.225 ziekte­dagen. Dat is een daling van 1,90% t.a.v. 2010, maar daarbij wordt geen rekening gehouden met het aantal personeelsleden. Zoals eerder vermeld is er een daling met 0,96%. Er is dus wel degelijk sprake van een daling van het ziekte­verzuim.

2.1.2. Gemiddeld aantal ziekte­dagen per personeelslid

In 2011 noteren we de volgende cijfers m.b.t. het gemiddelde aantal ziekte­dagen per personeelslid:

Mannen : 609.789 dagen voor 45.488,30 personeelsleden = 13,41
 Vrouwen: 1.729.364 dagen voor 121.527,55 personeelsleden = 14,23
 Totaal: 2.339.153 dagen voor 167.015,85 personeelsleden = **14,01**

Ziekte­dagen	2009	2010	2011
Mannen	14,02	13,66	13,41
Vrouwen	14,38	14,32	14,23
Totaal	14,28	14,14	14,01

2.1.3. Aantal zieke personen per dag

De tabel op de volgende bladzijde toont een jaar­over­zicht van de spreiding van het aantal zieken over het jaar. Zieken definiëren we als ‘fysieke personen die arbeids­on­ge­schikt zijn’.

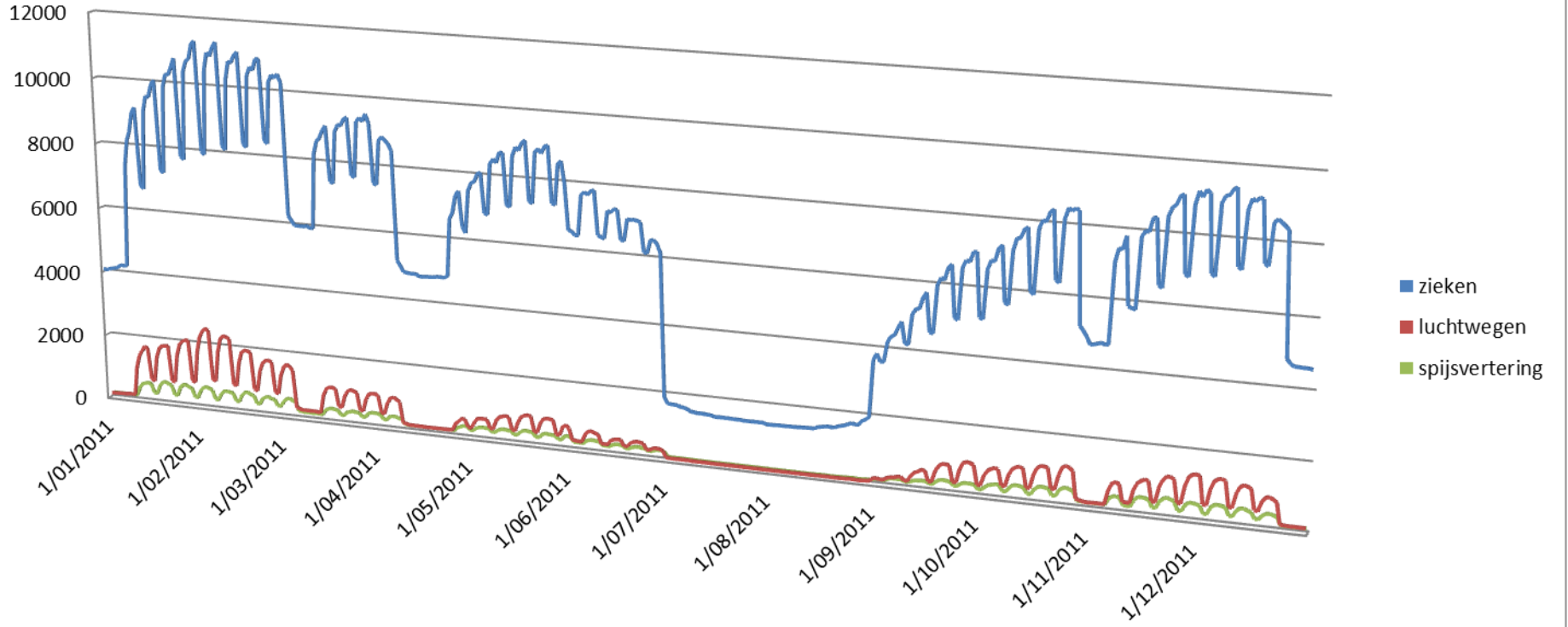
Deze tabel toont duidelijk aan dat er tijdens vakantie­periodes, nl. in het kerst-, paas-, herfst- en krokus­verlof, een significante terugval is qua ziekte. Wie ziek wordt tijdens die periodes, meldt geen ziekte­verlof, omdat er niet gewerkt hoeft te worden in de meeste instellingen.

In de zomervakantie is het ziekte­verzuim zeer laag. Dan gaat het alleen over personen die langdurig ziek zijn.

Deze tabel geeft ook informatie op epidemiologisch vlak. Hoge pieken tijdens bepaalde maanden gaan, volgens Mensura Absenteïsme, samen met periodes waarin er algemeen in Vlaanderen meer virale aandoeningen opduiken (zie rode grafiek­lijn voor luchtwegen­infecties en groene voor spijs­verterings­infecties bij het onder­wijs­per­so­neel).

Traditioneel is het aantal zieken het hoogst in de eerste maanden van het jaar.

Aantal zieken per dag (epidemiologisch): 1/01/2011 - 31/12/2011



2.2. Aantal ééndagsziekten

2.2.1. Totaal aantal ééndagsziekten

Het aantal ééndagsziekteverloven voor 2011 bedraagt 95.591 dagen, genomen door 56.157 personen

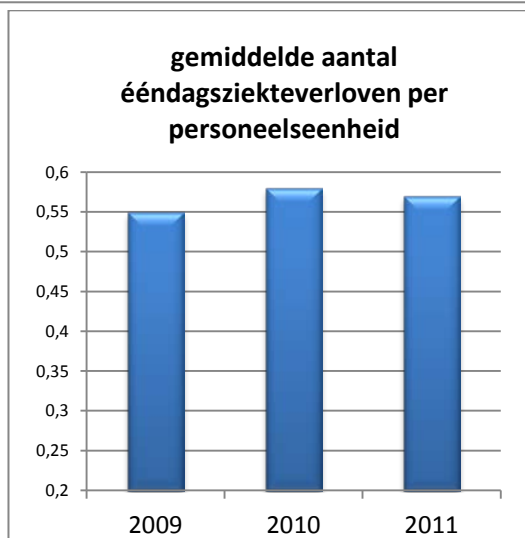
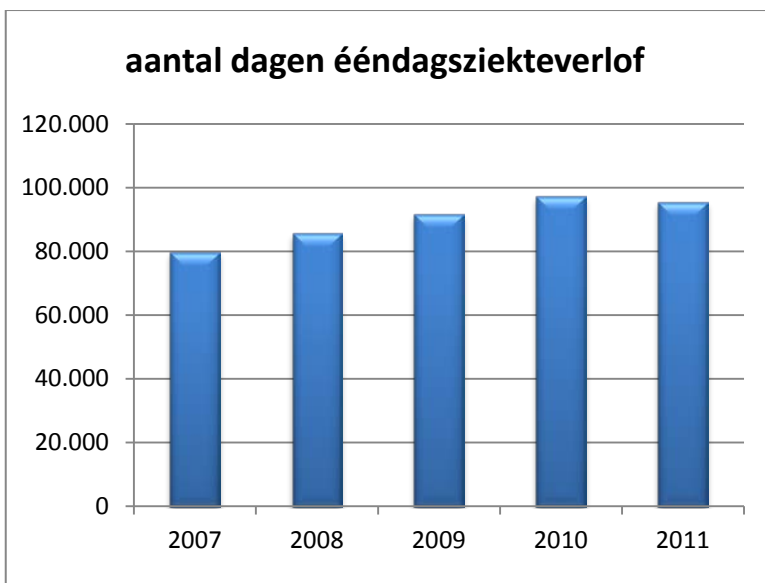
Het aantal ééndagsziekteverloven voor 2010 bedraagt 97.334 dagen, genomen door 57.765 personen. Het aantal ééndagsziekteverloven voor 2009 bedraagt 91.739 dagen, genomen door 55.560 personen.

De ééndagsziekteverloven zijn in 2011 gedaald met 1.743 dagen. Dat is een daling van 1,79% ten opzichte van 2010, terwijl het aantal personeelsleden daalde met 0,96%. We merken ook op dat de ééndagsziekteverloven iets minder dalen dan het totale aantal ziektedagen.

De daling van het totaal aantal ééndagsziekten weerspiegelt zich ook in het aantal ééndagsziekteverloven opgenomen per personeelslid. In 2011 was het gemiddelde aantal ééndagsziekteverloven per personeelseenheid gelijk aan 0,57. In 2010 was het 0,58; in 2009 0,55.

Ook het percentage personen dat gebruik maakt van ééndagsziekteverloven daalt licht. In 2011 was dat gelijk aan 30,09%. In 2009 bedroeg het percentage 30,96% en in 2009 maakte 29,94% van het onderwijspersoneel ten minste één keer gebruik van een ééndagsziekteverlof.

We zagen de afgelopen jaren een significante stijging van het aantal dagen ééndagsziekteverlof, vandaar de onderstaande tabel met de cijfers vanaf 2007 om de vergelijking met de voorgaande jaren te kunnen maken. De stijgende trend blijkt in 2011 gestopt te zijn.



2.2.2. Ééndagsziekteverloven per onderwijsniveau

In de onderstaande tabel delen we het aantal ééndagsziekteverloven per onderwijsniveau door het aantal personeelsleden in het betrokken onderwijsniveau. Zo kunnen we vaststellen of er verschillen zijn tussen de onderwijsniveaus m.b.t. de opname van ééndagsziekte.

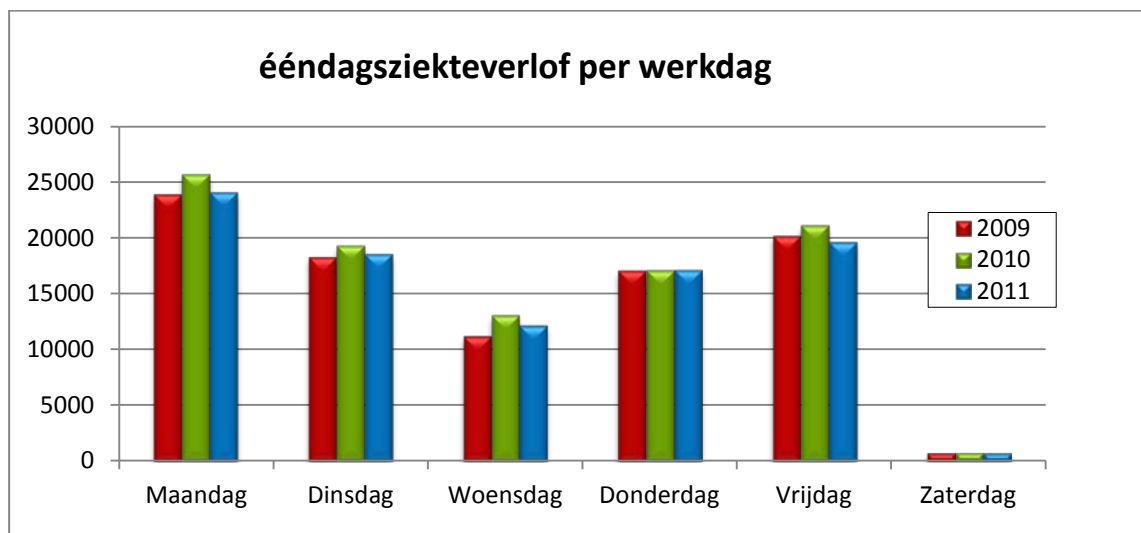
2011	Basis	Secundair	DKO	VO	CLB	Totaal
Mannen	0,32	0,57	0,55	0,31	0,80	0,50
Vrouwen	0,32	0,70	0,62	0,41	0,76	0,50
Totaal	0,32	0,65	0,59	0,38	0,77	0,50

Mannen in het CLB maken het meest gebruik van het ééndagsziekteverlof, mannen in het volwassenenonderwijs het minst. Los van de verdeling naar geslacht merken we dat de personeelsleden van het CLB het meest gebruik maken van het ééndagsziekteverlof.

2.2.3. Ééndagsziekteverlof per werkdag:

	Maandag	Dinsdag	Woensdag	Donderdag	Vrijdag	Zaterdag
2009	23.959	18.307	11.273	17.123	20.224	794
2010	25.724	19.338	13.100	17.152	21.148	782
2011	24.125	18.607	12.180	17.169	19.681	758

Niet opgenomen: zondagen



Blijkbaar worden de ééndagsziekteverloven nog steeds het meest genomen op dagen die aansluiten bij het weekend. In 2009 en 2010 werd 48,16% van de ééndagsziekteverloven opgenomen op een maandag of een vrijdag. In 2011 47,31%.

2.2.4. Ééndagsziekteverlof per leeftijdsgroep

In de onderstaande tabel delen we het aantal ééndagsziekteverloven van de leeftijdsgroep door het aantal personeelsleden van de leeftijdsgroep.

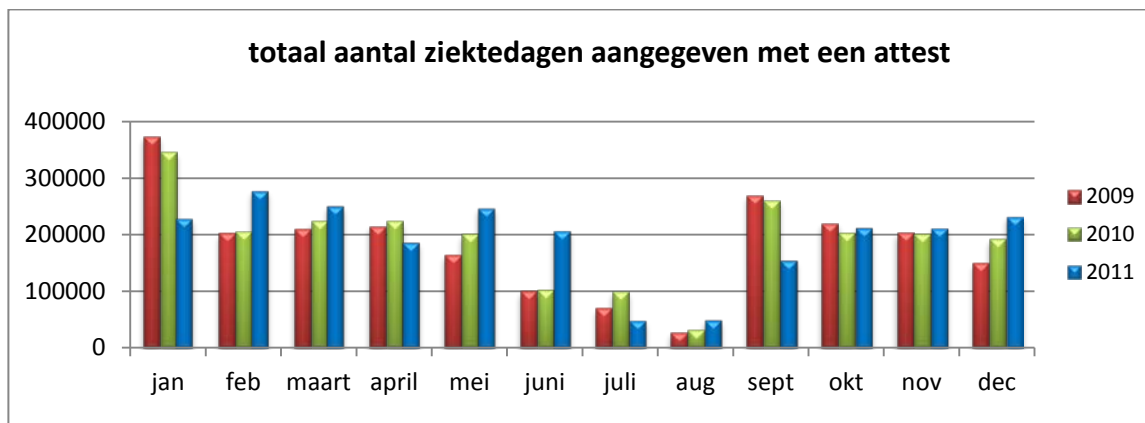
	-25j	26-35j	36-45j	46-55j	56-65j
2009	0,34	0,57	0,51	0,51	0,39
2010	0,36	0,60	0,54	0,52	0,42
2011	0,33	0,57	0,52	0,49	0,41

Eéndagsziekteverlof komt vooral voor in de leeftijdsgroep 26-35j. Deze groep heeft ook het laagste nulverzuimpercentage, zie pagina 18.

2.3. Aantal attestdagen:

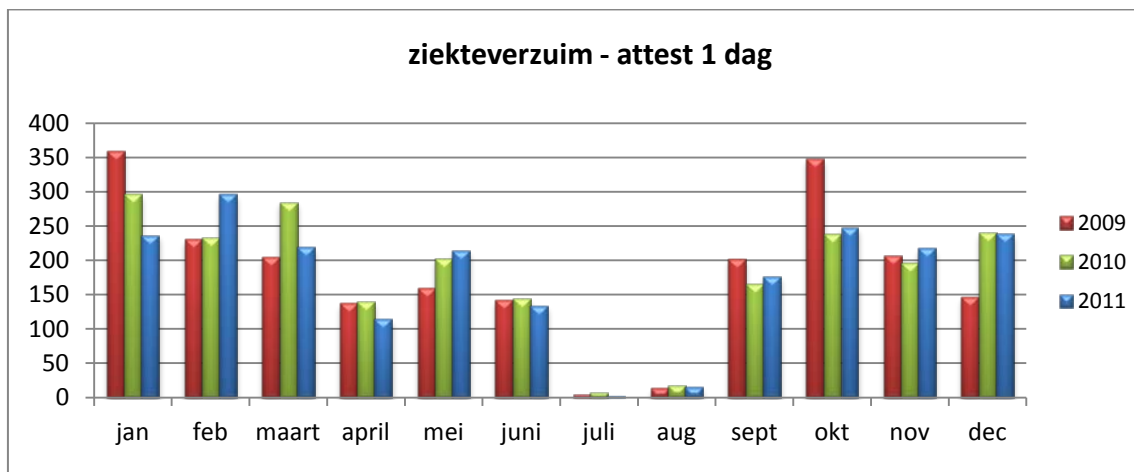
Personen die ten minste twee opeenvolgende dagen ziek zijn, moeten een ziekteattest bezorgen aan Mensura Absenteïsme. In de volgende tabel geven we een overzicht van het aantal ontvangen attesten voor een jaar. Het feit dat er - in vergelijking met 2010 - meer attesten zijn in 2011, een stijging met 5,68%, en dat het aantal ziektedagen maar gedaald is met 1,90% wijst erop dat de personeelsleden in 2011 gemiddeld iets korter ziek zijn geweest.

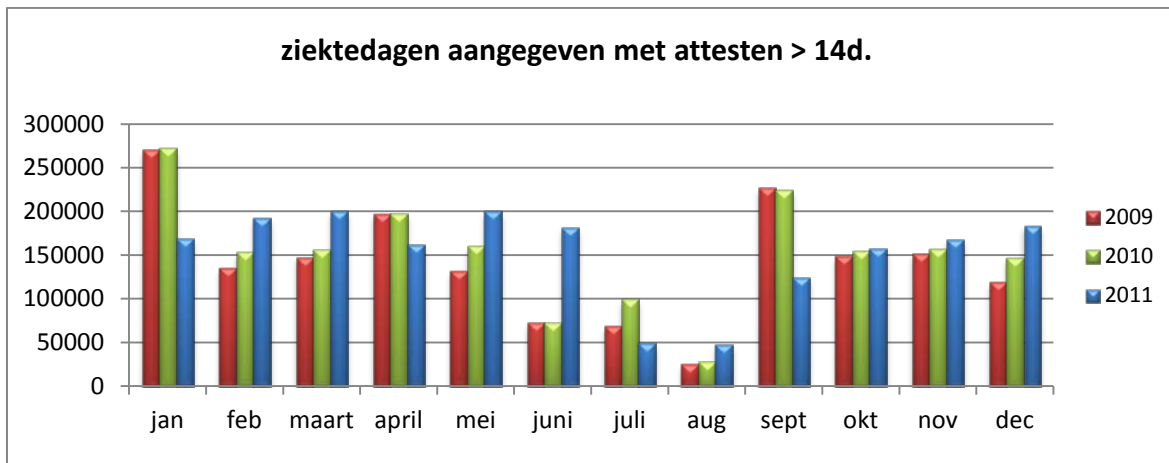
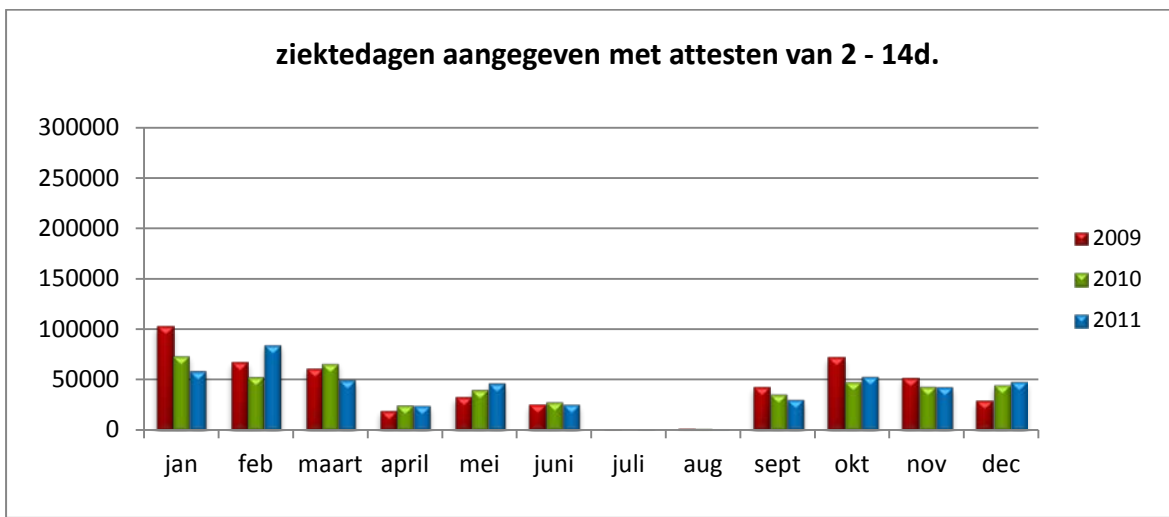
	Attesten
2009	145.290
2010	137.479
2011	140.908



2.3.1 Verdeling van de attestdagen per attestduur

Er zijn ook personeelsleden die ééndagsziekteattesten opsturen naar het controleorgaan, hoewel dit niet verplicht is, in totaal 2.123 attesten.





In de grafieken is ook het effect te zien van de schoolvakanties. Tijdens de schoolvakanties worden er minder attesten opgestuurd. Na de schoolvakantie is er een stijging van het aantal attesten.

3.1. Ziekteverzuimpercentage

Het ziekteverzuim is het aantal ziektedagen dat de personeelsleden gespreid over het jaar opnemen.

Het 'ziekteverzuimpercentage' wordt als volgt berekend:

$$\frac{\text{totaal aantal ziektedagen} \times 100}{\text{totaal aantal personeelseenheden} \times 365 \text{ (of 366)}}$$

Dat percentage geeft weer hoeveel procent van de dagen in een jaar een personeelslid gemiddeld afwezig is wegens ziekte.

Traditioneel wordt in alle sectoren het ziekteverzuimpercentage berekend op basis van het totale aantal dagen in het jaar, zonder rekening te houden met op te nemen vakantiedagen. Ook in de privésector en bij overheidsdiensten kan dat aantal dagen uiteenlopen. Doordat in het onderwijs het aantal dagen vakantie relatief groot is en in deze perioden het ziekteverzuim significant lager is, moeten we ervan uitgaan dat het ziekteverzuimpercentage voor het onderwijspersoneel daardoor positief beïnvloed wordt. Dat aspect maakt een vergelijking met andere sectoren moeilijk.

Als men rekening houdt met 2.339.153 ziektedagen (het aantal ziektedagen met ééndagsziekteverloven inbegrepen) bedraagt het ziekteverzuimpercentage voor 2011 **3,84%**.

Die berekening is gebaseerd op 167.015,85 personeelseenheden. Het gaat om 186.659 personen, maar er wordt rekening mee gehouden dat een aantal van hen geen aanstelling heeft voor een volledig jaar (zie ook 1.2. Aantal personeelseenheden).

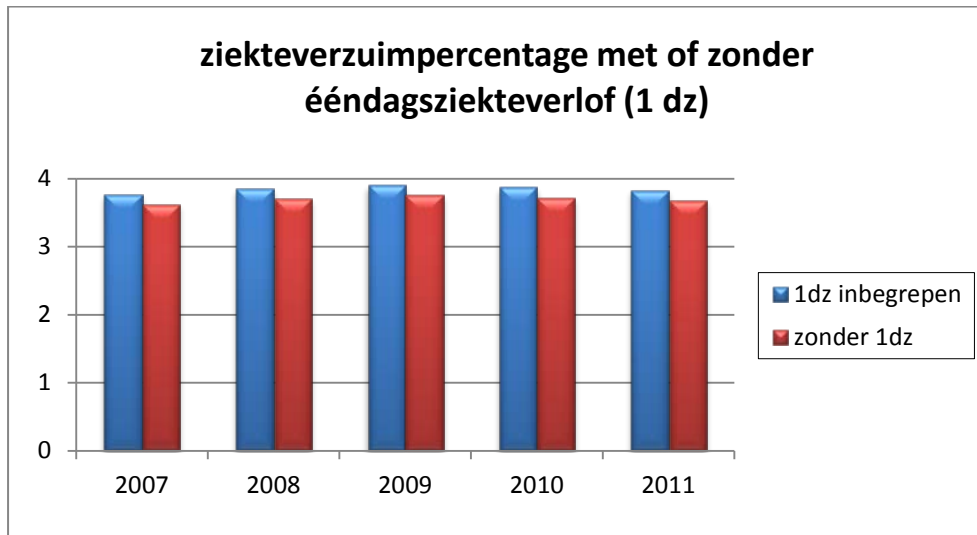
Als men rekening houdt met 2.243.562 dagen (het aantal ziektedagen zonder ééndagsziekteverloven) bedraagt het ziekteverzuimpercentage voor 2008 **3,69%**.

In 2010 was het ziekteverzuimpercentage **3,87%** (met ééndagsziekteverloven inbegrepen) of **3,72%** (zonder ééndagsziekteverloven).

In 2009 was het ziekteverzuimpercentage **3,91%** (met ééndagsziekteverloven inbegrepen) of **3,76%** (zonder ééndagsziekteverloven).

In 2008 was het ziekteverzuimpercentage **3,86%** (met ééndagsziekteverloven inbegrepen) of **3,71%** (zonder ééndagsziekteverloven).

In 2007 was het ziekteverzuimpercentage **3,77%** (met ééndagsziekteverloven inbegrepen) of **3,63%** (zonder ééndagsziekteverloven).

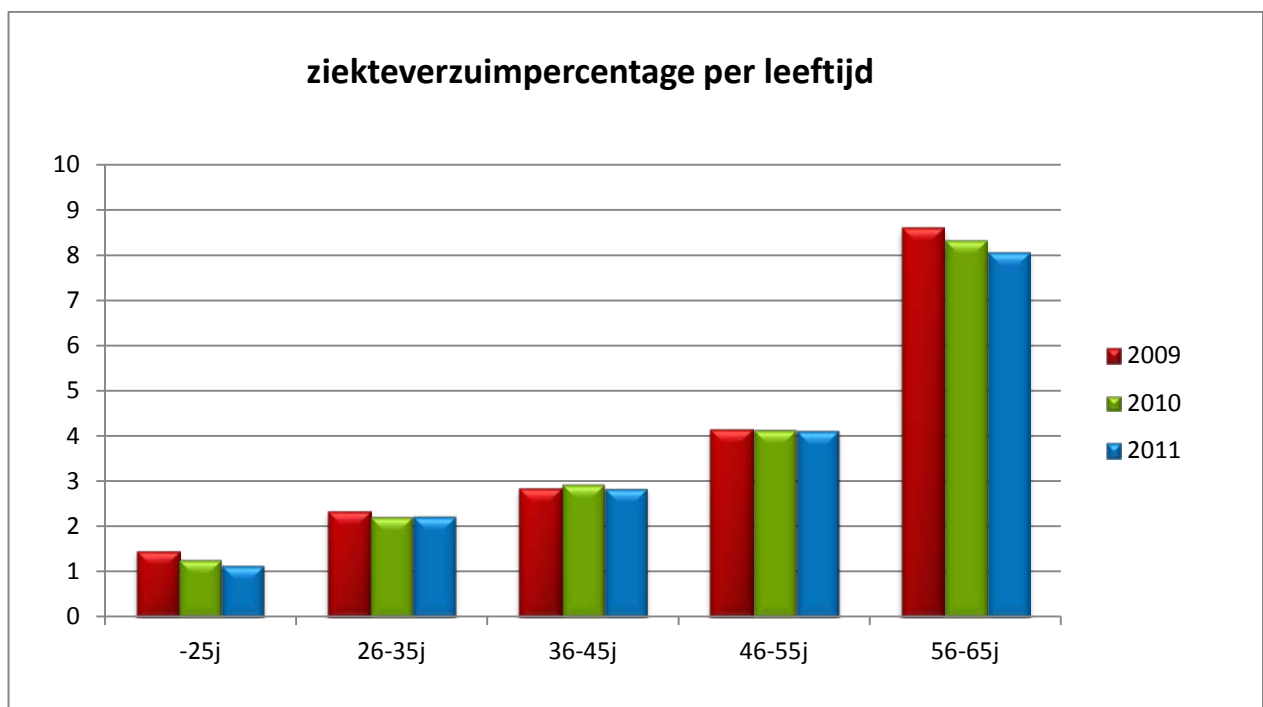


3.1.1. Ziekteverzuimpercentage per leeftijdsgroep

	-25j	26-35j	36-45j	46-55j	56-65j
2009	1,46%	2,35%	2,84%	4,15%	8,62%
2010	1,28%	2,23%	2,94%	4,15%	8,35%
2011	1,15%	2,24%	2,86%	4,13%	8,08%

Over de jaren heen zien we dat het ziekteverzuimpercentage opmerkelijk stijgt met de leeftijd.

In vergelijking met het voorbije jaar stijgt het ziekteverzuimpercentage in 2011 alleen in de leeftijdsgroep 26-35j.



3.1.2. Ziekteverzuimpercentage per onderwijsniveau

2009	Basis	Secundair	DKO	CVO	CLB
Mannen	3,86%	4,21%	1,69%	2,31%	4,25%
Vrouwen	3,95%	4,16%	3,02%	3,19%	3,23%
Totaal	3,94%	4,18%	2,45%	2,88%	3,38%

2010	Basis	Secundair	DKO	CVO	CLB
Mannen	3,58%	4,14%	1,86%	2,55%	4,10%
Vrouwen	3,99%	4,04%	2,97%	3,38%	3,60%
Totaal	3,93%	4,08%	2,49%	3,07%	3,67%

2011	Basis	Secundair	DKO	CVO	CLB
Mannen	3,33%	4,07%	2,34%	2,38%	4,11%
Vrouwen	3,90%	4,02%	3,10%	3,53%	3,51%
Totaal	3,82%	4,04%	2,78%	3,13%	3,59%

Opmerkelijk is dat bij de vrouwen in het secundair onderwijs en het CLB er minder ziekteverzuim is dan bij de mannelijke collega's, terwijl dat in het basisonderwijs, het deeltijds kunstonderwijs en het volwassenenonderwijs omgekeerd is.

In vergelijking met het voorgaande jaar stellen we globaal een stijging vast bij de personeelsleden van het deeltijds kunstonderwijs en het volwassenenonderwijs; een daling bij de personeelsleden van het basis-, het secundair onderwijs en van de centra voor leerlingenbegeleiding.

3.1.3. Ziekteverzuimpercentage in het buitengewoon onderwijs

2009	121	221	321
Mannen	1,13%	3,57%	5,31%
Vrouwen	3,79%	4,00%	4,19%
Totaal	3,73%	3,93%	4,58%

2010	121	221	321
Mannen	2,88%	3,57%	5,61%
Vrouwen	4,46%	3,68%	4,29%
Totaal	4,42%	3,66%	4,74%

2011	121	221	321
Mannen	0,53%	3,48%	5,21%
Vrouwen	4,88%	3,72%	4,43%
Totaal	4,78%	3,69%	4,69%

121: buitengewoon kleuteronderwijs

221: buitengewoon lager onderwijs

321: buitengewoon secundair onderwijs

Het cijfer voor de vrouwen is in 2011 opmerkelijk hoger dan in 2010. Voor het buitengewoon secundair onderwijs ligt het cijfer voor mannen en vrouwen beduidend hoger dan het gemiddelde voor het secundair onderwijs.

Dit is ook zo voor de vrouwen uit het buitengewoon kleuteronderwijs. Het gaat hier echter om een kleine groep waardoor het moeilijk is om conclusies te trekken.

3.1.4. Ziekteverzuimpercentage per onderwijscategorie

2009	Ond	Dir	ParaM	Opv	Admin	Tech	MVD	Totaal
Mannen	3,80%	4,33%	3,86%	3,78%	2,33%	4,33%	12,11%	3,84%
Vrouwen	3,91%	4,31%	4,06%	4,15%	3,53%	3,08%	10,41%	3,94%
Totaal	3,88%	4,32%	4,05%	4,04%	3,35%	3,26%	10,80%	3,91%

2010	Ond	Dir	ParaM	Opv	Admin	Tech	MVD	Totaal
Mannen	3,72%	3,63%	3,92%	4,01%	2,62%	4,30%	11,35%	3,74%
Vrouwen	3,89%	4,01%	4,04%	3,90%	4,01%	3,18%	11,74%	3,92%
Totaal	3,84%	3,81%	4,03%	3,93%	3,81%	3,33%	11,65%	3,87%

2011	Ond	Dir	ParM	Opv	Admin	Tech	MVD	Totaal
Mannen	3,66%	3,75%	3,67%	3,50%	2,56%	4,41%	12,09%	3,67%
Vrouwen	3,84%	4,27%	4,05%	4,08%	3,68%	3,34%	11,15%	3,89%
Totaal	3,79%	4,00%	4,03%	3,91%	3,52%	3,48%	11,37%	3,84%

Er is een uitschieter bij het meesters-, vak- en dienstpersoneel. We noteren hierbij dat het om een uitdovende personeelscategorie gaat met een groter aandeel oudere personeelsleden. Een daling zien we bij het onderwijzend personeel, het opvoedend personeel en het administratief personeel, terwijl er bij het directiepersoneel en het technisch personeel een stijging is vast te stellen.

3.1.5. Ziekteverzuimpercentage per net

2011	GO!	Gesubsidieerd gemeentelijk onderwijs	Gesubsidieerd provinciaal onderwijs	Gesubsidieerd vrij onderwijs
Mannen	5,06%	3,32%	3,81%	3,29%
Vrouwen	4,66%	3,80%	3,48%	3,68%
Totaal	4,77%	3,68%	3,63%	3,57%

Het ziekteverzuim van het gesubsidieerd vrij onderwijs, het gesubsidieerd gemeentelijk onderwijs en het gesubsidieerd provinciaal onderwijs is lager dan het algemeen ziekteverzuimpercentage van 3,84%. Het ziekteverzuim van het Gemeenschapsonderwijs is hoger dan het gemiddelde.

3.1.6. Ziekteverzuimpercentage per onderwijsniveau per net

Net	Basis	Secundair	DKO	VO	CLB
GO!	4,65%	5,37%	3,12%	3,17%	4,61%
Gesubs. gemeentel. ond.	3,73%	4,48%	2,77%	3,83%	2,84%
Gesubs. provinciaal ond.	2,39%	4,14%	-	2,32%	1,78%
Gesubs. vrij onderwijs	3,60%	3,61%	1,18%	3,13%	3,31%

Voor het basisonderwijs is alleen het percentage van het GO! Hoger dan het algemeen gemiddelde voor het basisonderwijs van 3,82 % (zie rubriek 3.1.2) Voor het secundair onderwijs zit alleen het gesubsidieerd vrij onderwijs onder het algemeen gemiddelde ziekteverzuimpercentage van het secundair onderwijs van 4,04%.

3.1.7. Ziekteverzuimpercentage in de Vlaamse centrumsteden en Brussel

Het gaat om het ziekteverzuimpercentage van de personeelsleden van de onderwijsinstellingen van de hieronder vermelde steden.

2011	Basisonderwijs		Secundair onderwijs	
	Mannen	Vrouwen	Mannen	Vrouwen
Aalst	2,41%	3,93%	4,08%	3,20%
Antwerpen	3,79%	3,67%	3,62%	4,19%
Brugge	2,91%	3,83%	3,53%	3,87%
Brussel	3,17%	3,78%	3,04%	3,57%
Genk	5,74%	5,15%	6,08%	5,03%
Gent	2,88%	4,03%	3,18%	3,95%
Hasselt	4,03%	4,74%	4,84%	4,87%
Kortrijk	3,24%	3,30%	3,67%	3,90%
Leuven	2,11%	4,93%	4,49%	4,76%
Mechelen	2,61%	5,20%	4,51%	4,09%
Oostende	2,64%	4,53%	4,79%	4,16%
Roeselare	1,85%	2,82%	2,67%	3,11%
Sint-Niklaas	2,55%	3,76%	3,83%	3,86%
Turnhout	0,80%	4,04%	2,91%	4,32%

Brussel: Brussels Hoofdstedelijk Gewest

Percentage hoger dan het percentage voor basis- of secundair onderwijs (zie 3.1.2)

De top 5: Genk secundair onderwijs mannen, Genk basisonderwijs mannen, Mechelen basisonderwijs vrouwen, Genk basisonderwijs vrouwen, Genk secundair onderwijs vrouwen.

Genk en Hasselt zijn de enige centrumsteden waarbij de vier categorieën hoger scoren dan het gemiddelde.

Brussel scoort in de vier categorieën onder het gemiddelde.

3.2. Nulverzuim

Het nulverzuimpercentage is het percentage personeelsleden dat in de loop van het jaar niet ziek geweest is. Dat wil zeggen, hoe hoger het nulverzuimpercentage, hoe meer personeelsleden nooit afwezig zijn wegens ziekte.

De algemeen aanvaarde norm door controlefirma's is hier 50%. Dat betekent dat men ervan uitgaat dat in ondernemingen de helft van alle personeelsleden geen enkele dag ziek is tijdens een jaar.

Als de ééndagsziekteverloven meegeteld worden, is er voor het Vlaamse onderwijs een nulverzuimpercentage in 2011 van **47,87%** (in 2010: 47,63%; in 2009: 45,61%), wat betekent dat iets minder dan de helft van de onderwijspersoneelsleden geen enkele dag ziek geweest is in 2010.

Het nulverzuimpercentage zonder het meerekenen van ééndagsziekteverloven is **63,15%** (63,48% in 2010; 66,46% in 2009).

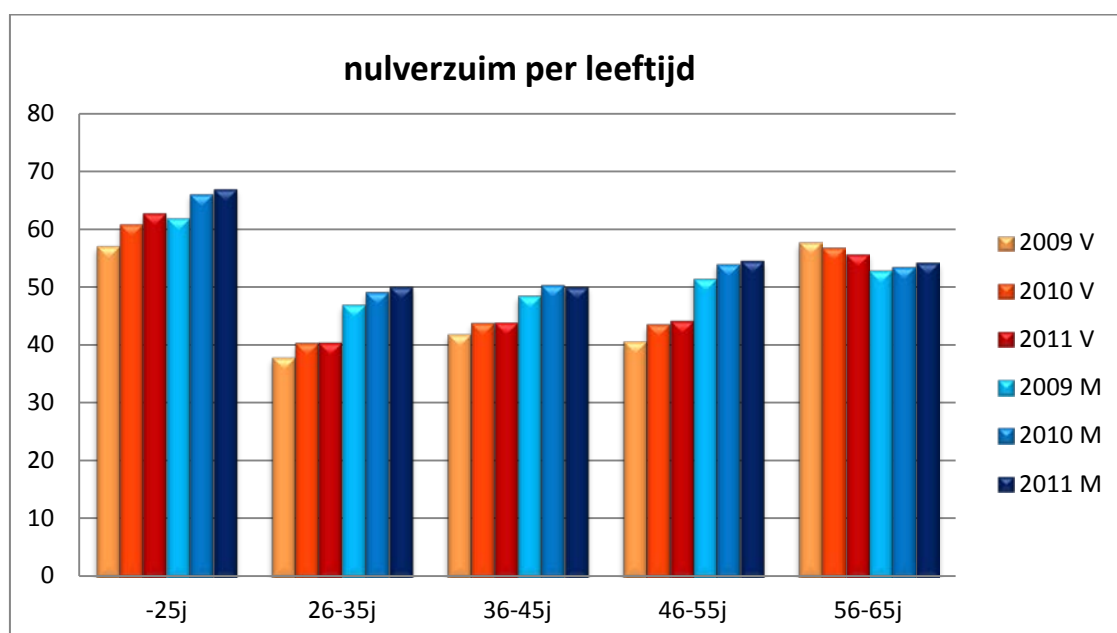
In de tabellen werken we telkens met het nulverzuimpercentage rekening houdend met ééndagsziekteverloven.

3.2.1. Nulverzuimpercentage per leeftijdsgroep

2009	-25j	26-35j	36-45j	46-55j	56-65j
Mannen	61,85%	46,97%	48,55%	51,44%	52,85%
Vrouwen	57,12%	37,93%	41,91%	40,71%	57,79%
Totaal	58,13%	40,13%	43,55%	43,98%	55,86%

2010	-25j	26-35j	36-45j	46-55j	56-65j
Mannen	66,17%	49,24%	50,44%	54,06%	53,56%
Vrouwen	60,85%	40,40%	43,84%	43,57%	56,77%
Totaal	61,98%	42,55%	45,46%	46,66%	55,52%

2011	-25j	26-35j	36-45j	46-55j	56-65j
Mannen	67,05%	50,18%	50,14%	54,65%	54,34%
Vrouwen	62,89%	40,57%	44,03%	44,30%	55,81%
Totaal	63,75%	42,87%	45,51%	47,26%	55,25%



Het nulverzuimpercentage is het hoogst in de leeftijdscategorie van -25j, zowel bij de mannen als bij de vrouwen.

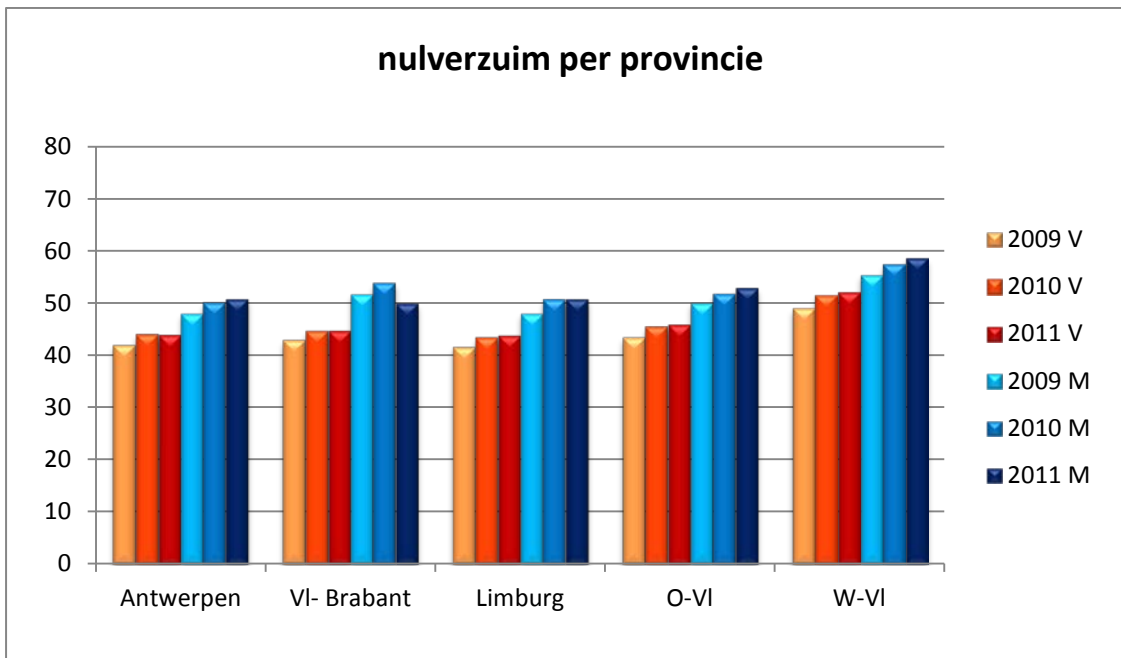
3.2.2. Nulverzuim per provincie

2009	Antwerpen	VI- Brabant	Limburg	O-VI	W-VI
Mannen	48,07%	51,80%	48,12%	50,10%	55,49%
Vrouwen	41,95%	42,93%	41,56%	43,43%	49,01%
Totaal	43,59%	45,28%	43,49%	45,30%	51,01%

2010	Antwerpen	VI- Brabant	Limburg	O-VI	W-VI
Mannen	50,12%	53,87%	50,75%	51,81%	57,44%
Vrouwen	44,02%	44,68%	43,45%	45,49%	51,48%
Totaal	45,64%	47,09%	45,57%	47,24%	53,30%

2011	Antwerpen	VI- Brabant	Limburg	O-VI	W-VI
Mannen	50,76%	49,94%	50,72%	52,89%	58,61%
Vrouwen	43,91%	44,71%	43,80%	45,87%	52,11%
Totaal	45,70%	45,99%	45,78%	47,77%	54,06%

nulverzuim per provincie



4) Uitdieping ziektedagen en ziektegevallen

Traditioneel is het nulverzuimpercentage het laagst in Limburg. West-Vlaanderen noteert het hoogste nulverzuimpercentage.

4.1. Ziektedagen per afwezigheidsperiode

4.1.1. Algemeen

Ziektedagen	2009	%	2010	%	2011	%
1-10	413.169	17,32%	364.685	15,29%	363.581	15,54%
11-30	274.331	11,50%	275.525	11,56%	291.854	12,48%
31-180	1.020.497	42,78%	986.615	41,38%	1.061.477	45,38%
>180	677.535	28,40%	757.553	31,77%	622.298	26,60%

Bij de bespreking van de ziektedagen en het gemiddelde aantal ziektedagen gaat het over de absolute gegevens. Er wordt dus geen rekening gehouden met de stijging van het aantal personeelsleden of met bepaalde categorieën van personeelsleden.

Bij de verdeling van de ziektedagen over de duur van de afwezigheidsperiode zien we een daling in de categorie 1-10 dagen en >180 dagen.

% ziektedagen per leeftijdscategorie mannen 2009					
	-25j	26-35j	36-45j	46-55j	56-65j
1-10d	50,97%	45,93%	33,02%	17,91%	4,57%
11-30d	16,77%	17,40%	15,34%	12,03%	4,30%
31-180d	27,61%	31,91%	40,83%	43,43%	41,44%
>180d	4,65%	4,76%	10,81%	26,63%	49,69%
	100,00%	100,00%	100,00%	100,00%	100,00%

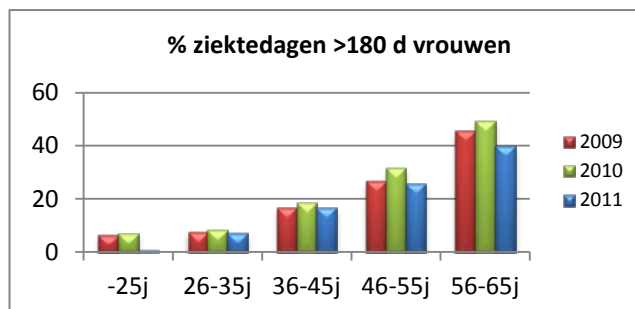
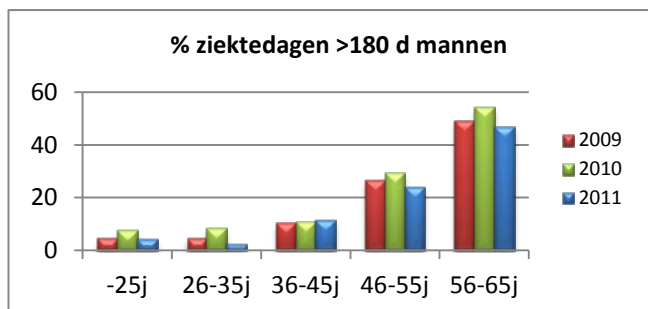
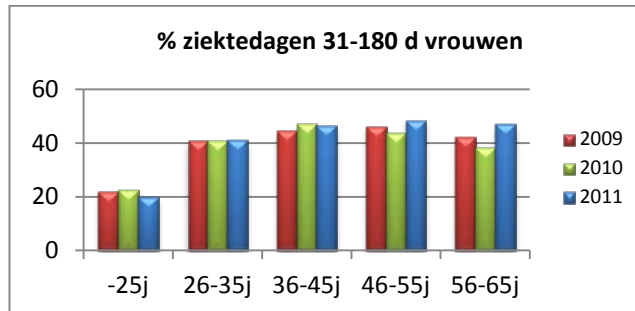
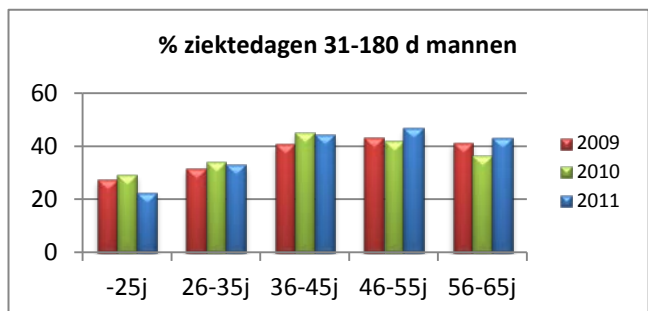
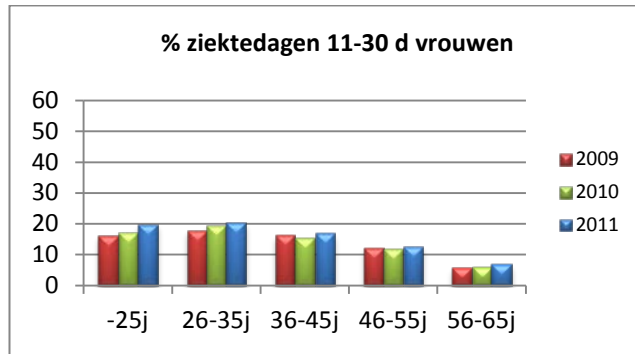
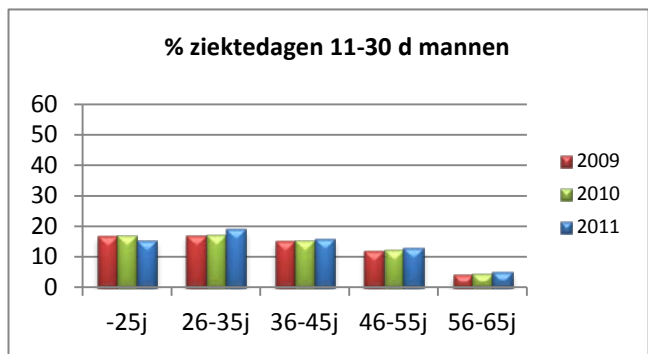
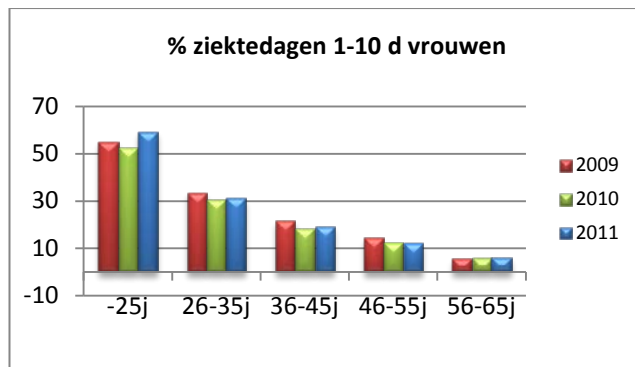
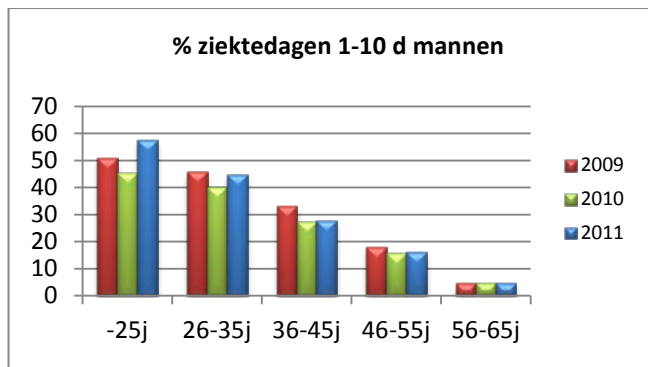
% ziektedagen per leeftijdscategorie mannen 2010					
	-25j	26-35j	36-45j	46-55j	56-65j
1-10d	45,66%	40,14%	27,65%	15,88%	4,57%
11-30d	17,35%	17,17%	15,60%	12,47%	4,46%
31-180d	29,34%	34,12%	45,55%	41,84%	36,74%
>180d	7,65%	8,57%	11,20%	29,81%	54,23%
	100,00%	100,00%	100,00%	100,00%	100,00%

% ziektedagen per leeftijdscategorie mannen 2011					
	-25j	26-35j	36-45j	46-55j	56-65j
1-10d	57,57%	45,10%	28,10%	15,96%	4,58%
11-30d	15,58%	19,11%	15,84%	12,85%	4,97%
31-180d	22,53%	33,44%	44,50%	47,03%	43,38%
>180d	4,32%	2,35%	11,56%	24,15%	47,07%
	100,00%	100,00%	100,00%	100,00%	100,00%

% ziektedagen per leeftijdscategorie vrouwen 2009					
	-25j	26-35j	36-45j	46-55j	56-65j
1-10d	55,14%	33,52%	21,77%	14,69%	5,99%
11-30d	16,26%	17,86%	16,41%	12,22%	5,87%
31-180d	22,00%	40,99%	44,93%	46,36%	42,27%
>180d	6,60%	7,63%	16,89%	26,73%	45,87%
	100,00%	100,00%	100,00%	100,00%	100,00%

% ziektedagen per leeftijdscategorie vrouwen 2010					
	-25j	26-35j	36-45j	46-55j	56-65j
1-10d	52,62%	30,93%	18,43%	12,68%	5,79%
11-30d	17,44%	19,59%	15,25%	11,98%	5,97%
31-180d	22,65%	41,02%	47,36%	43,68%	38,73%
>180d	7,29%	8,46%	18,96%	31,66%	49,51%
	100,00%	100,00%	100,00%	100,00%	100,00%

% ziektedagen per leeftijdscategorie vrouwen 2011					
	-25j	26-35j	36-45j	46-55j	56-65j
1-10d	59,37%	31,12%	19,47%	12,24%	6,13%
11-30d	20,08%	20,47%	16,88%	12,85%	6,84%
31-180d	19,71%	41,25%	46,71%	48,78%	47,12%
>180d	0,83%	7,16%	16,93%	26,12%	39,91%
	100,00%	100,00%	100,00%	100,00%	100,00%



Uit deze cijfers leiden we af dat korte afwezig­heden op­merkelijk meer voor­komen bij jongere personeelsleden en langere afwezig­heden meer bij de oudere personeelsleden.

4.1.2. Ziekte-dagen (2 tot 9 dagen) per onderwijsniveau

Deze gegevens werden opgemaakt naar aanleiding van de invoering van de vervanging van korte afwezigheden in 2006. Vanaf dat ogenblik was het in het basis- en secundair onderwijs mogelijk om personeelsleden te vervangen die minder lang afwezig waren dan 10 dagen. Vanaf september 2010 is deze maatregel alleen nog mogelijk in het basisonderwijs.

In de onderstaande tabel zetten we het aantal ziekte-dagen uit, verdeeld over de duur van het attest dat de afwezigheid dekt.

2009	NIVEAU						
DAGEN	Andere	Basis	Sec	DKO	VO	CLB	Totaal
2	88	15.584	20.772	960	1.584	840	39.828
3	138	23.508	28.197	1.644	2.610	1.266	57.363
4	160	20.352	28.280	1.636	2.412	1.308	54.148
5	170	31.930	40.260	1.785	2.975	1.790	78.910
6	30	6.078	8.022	1.044	918	300	16.392
7	56	6.615	7.847	518	700	406	16.142
8	64	8.208	10.872	520	776	632	21.072
9	54	8.640	10.881	531	837	441	21.384
Totaal	760	120.915	155.131	8.638	12.812	6.983	305.239

2010	NIVEAU						
DAGEN	Andere	Basis	Sec	DKO	CVO	CLB	Totaal
2	78	15.196	20.364	960	1.674	810	39.082
3	129	21.978	26.850	1.497	2.511	1.401	54.366
4	96	16.612	22.636	1.388	2.284	1.088	44.104
5	165	23.920	29.765	1.315	2.425	1.340	58.930
6	12	4.260	5.616	642	726	198	11.454
7	21	5.110	6.125	385	574	280	12.495
8	16	6.336	8.384	456	688	424	16.304
9	63	6.516	8.226	495	630	270	16.200
Totaal	580	99.928	127.966	7.138	11.512	5.811	252.935

2011	NIVEAU						
DAGEN	Andere	Basis	Sec	DKO	VO	CLB	Totaal
2	46	15.024	19.418	920	1.554	832	37.794
3	42	22.290	25.233	1.530	2.472	1.314	52.881
4	20	17.960	23.632	1.336	2.280	1.084	46.312
5	50	25.690	32.480	1.445	2.495	1.390	63.550
6	6	4.356	5.586	810	600	252	11.610
7	7	4.900	5.824	308	525	280	11.844
8	40	6.968	8.432	472	648	408	16.968
9	36	7.092	8.415	432	486	342	16.803
Totaal	247	104.280	129.020	7.253	11.060	5.902	257.762

We stellen vast dat er in 2011 meer kort ziekteverzuim was dan in 2010. Dit staat los van de mogelijkheid om het afwezige personeelslid te vervangen.

4.1.3. Ziekte-dagen (2 tot 9 dagen) verdeeld over de maanden van het jaar

2009	Maand												
Dagen	jan	feb	maart	april	mei	juni	juli	aug	sept	okt	nov	dec	totaal
2	7.086	4.784	4.454	1.678	3.222	1.910	46	58	3.420	6.384	4.376	2.410	39.828
3	11.262	7.995	6.753	2.286	4.743	2.313	21	102	5.607	8.511	4.455	3.315	57.363
4	11.064	7.952	6.092	2.124	3.164	2.360	28	96	4.800	8.524	4.528	3.416	54.148
5	18.970	12.945	9.050	1.635	4.175	2.355	45	215	5.825	11.585	8.735	3.375	78.910
6	4.374	1.980	1.656	462	1.074	810	18	48	1.236	2.490	1.506	738	16.392
7	3.437	2.051	1.827	728	1.099	931	56	98	1.288	2.093	1.827	707	16.142
8	5.160	2.264	2.512	712	1.296	1.296	32	96	1.656	2.824	1.976	1.248	21.072
9	4.932	2.700	2.601	666	1.251	1.377	45	45	1.485	2.835	2.070	1.377	21.384
Totaal	66.285	42.671	34.945	10.291	20.024	13.352	291	758	25.317	45.246	29.473	16.586	305.239

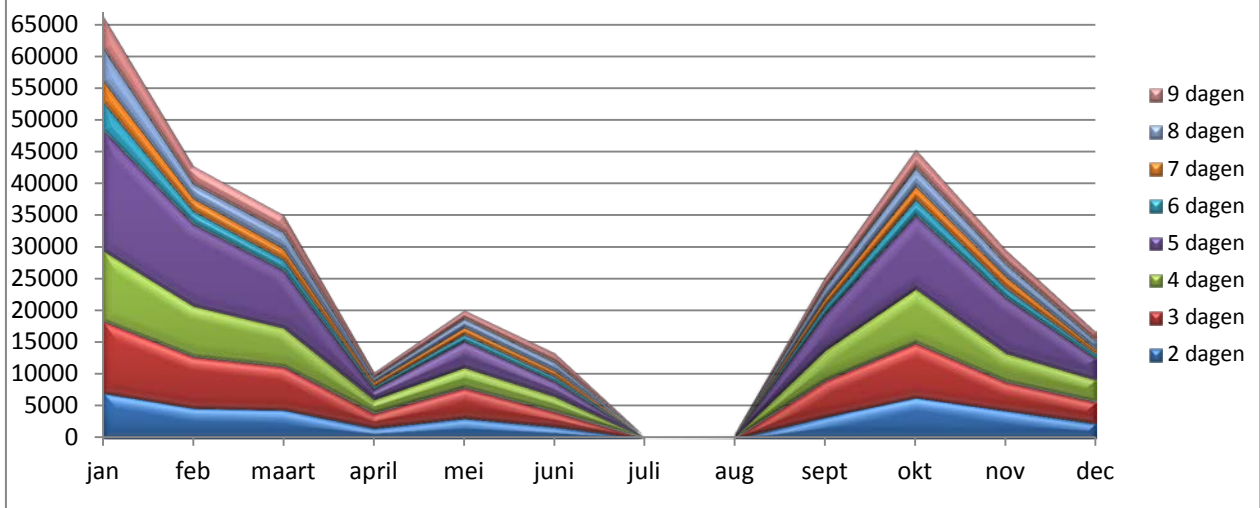
2010	Maand												
Dagen	jan	feb	maart	april	mei	juni	juli	aug	sept	okt	nov	dec	totaal
2	6.564	4.480	5.066	2.002	3.754	2.070	34	64	3.118	4.076	3.424	4.430	39.082
3	8.829	6.762	7.608	1.965	5.235	2.796	30	75	4.224	5.280	5.679	5.883	54.366
4	7.568	5.276	6.192	1.924	3.708	2.328	32	124	3.504	4.700	3.964	4.784	44.104
5	10.000	7.845	8.660	2.635	4.825	2.430	40	150	4.455	5.975	5.900	6.015	58.930
6	1.812	984	1.506	384	1.122	1.176	42	78	1.086	1.176	954	1.134	11.454
7	2.072	1.253	1.624	644	1.183	931	14	63	1.043	1.113	1.204	1.351	12.495
8	2.880	1.656	2.152	784	1.432	1.304	24	56	1.280	1.736	1.256	1.744	16.304
9	2.583	1.449	2.916	738	1.305	1.125	27	63	1.404	1.539	1.026	2.025	16.200
Totaal	42.308	29.705	35.724	11.076	22.564	14.160	243	673	20.114	25.595	23.407	27.366	252.935

2011	MAAND												
Dagen	jan	feb	maart	april	mei	juni	juli	aug	sept	okt	nov	dec	totaal
2	4.522	5.965	3.920	1.788	3.807	1.871	37	53	2.951	4.720	3.999	4.173	37.806
3	6.855	8.927	5.705	2.111	5.054	2.791	51	86	3.568	6.183	6.216	5.376	52.923
4	5.793	8.285	4.921	2.437	3.963	2.545	48	67	2.977	5.248	5.574	4.466	46.324
5	10.707	13.018	7.332	2.607	5.601	2.158	52	133	3.997	6.728	5.352	5.925	63.610
6	1.695	2.244	917	511	1.478	603	22	47	699	1.354	821	1.165	11.556
7	1.789	2.067	1.089	556	1.369	789	34	74	796	1.131	1.007	982	11.683
8	2.186	2.966	1.441	917	1.876	1.085	41	25	1.081	1.872	1.227	1.947	16.664
9	1.970	3.342	1.467	976	1.621	933	14	58	1.022	1.753	1.365	1.886	16.407
Totaal	35.517	46.814	26.792	11.903	24.769	12.775	299	543	17.091	28.989	25.561	25.920	256.973

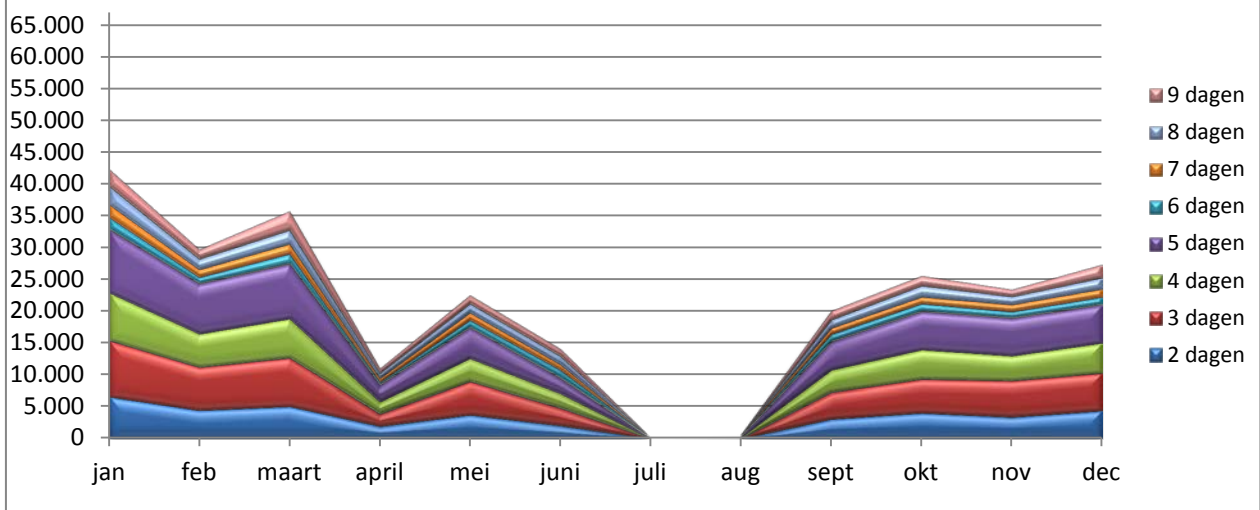
Traditioneel is het voorjaar een piekperiode voor kort ziekteverzuim. Voor de ziekte-dagen van 2 tot 9 dagen zien we in 2011 een piek in februari.

In de grafieken op de volgende bladzijde wordt het lagere aantal ziekte-dagen in de vakantieperiodes opnieuw duidelijk zichtbaar. Net als in 2009 en 2010 viel de paasvakantie van 2011 volledig in de maand april, wat duidelijk te zien is in de cijfers voor die maand.

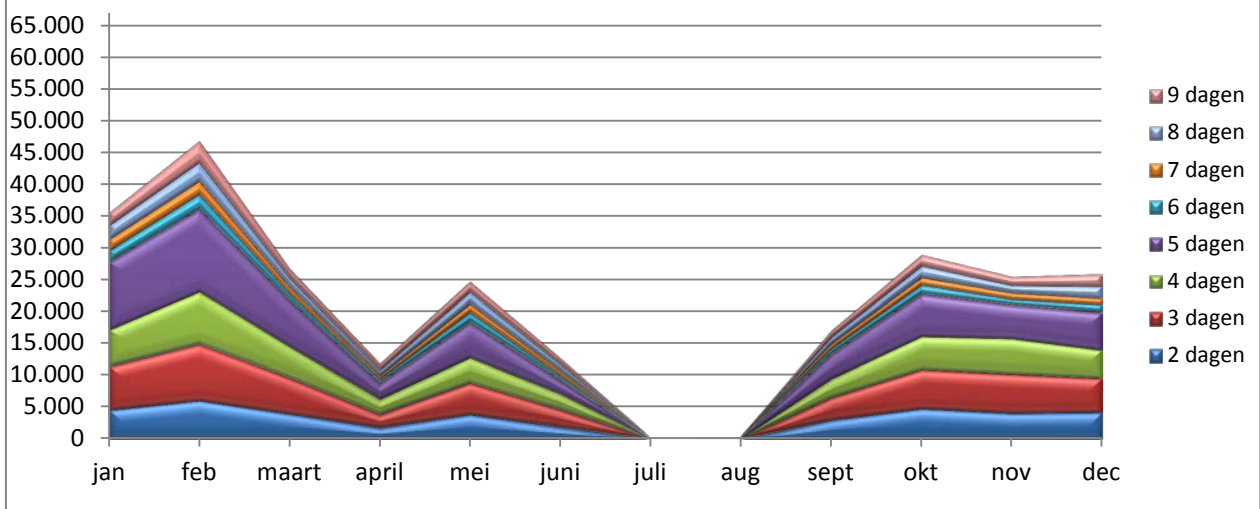
ziektedagen 2009 per dag afwezigheid



ziektedagen 2010 per dag afwezigheid



ziektedagen 2011 per dag afwezigheid



4.2. Gemiddeld aantal ziektedagen per personeelslid

Onder punt 2.1.2 werd al aangehaald dat in 2011 het gemiddelde aantal ziektedagen per personeelslid 14,01 dagen bedroeg.

4.2.1. Gemiddeld aantal ziektedagen per leeftijdsgroep

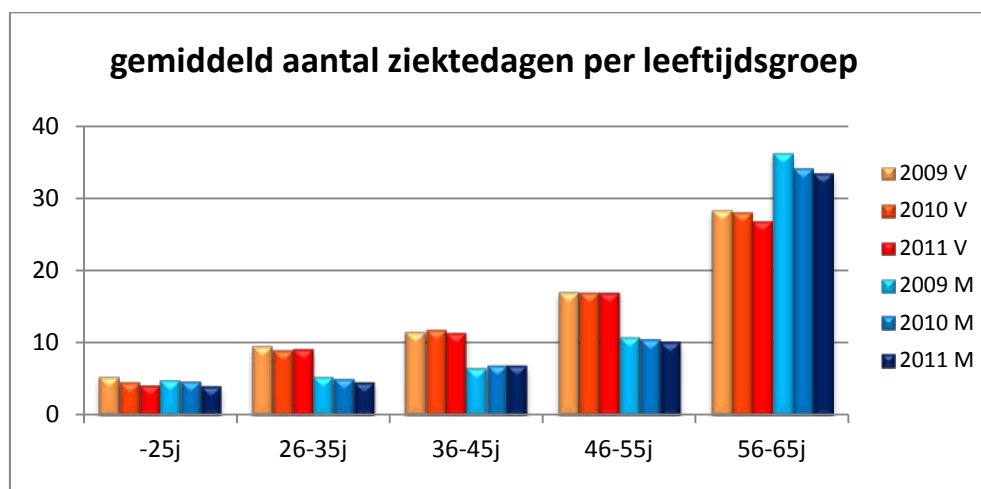
2009	-25j	26-35j	36-45j	46-55j	56-65j
Mannen	4,95	5,37	6,59	10,89	36,34
Vrouwen	5,41	9,59	11,58	16,99	28,32

2010	-25j	26-35j	36-45j	46-55j	56-65j
Mannen	4,77	5,14	6,99	10,57	34,23
Vrouwen	4,65	9,06	11,93	17,01	28,11

2011	-25j	26-35j	36-45j	46-55j	56-65j
Mannen	4,11	4,64	6,99	10,25	33,53
Vrouwen	4,22	9,27	11,54	17,00	26,92

We zien dat het aantal ziektedagen stijgt met de leeftijd. In de oudste leeftijdsgroep zijn mannen gemiddeld meer dagen afwezig dan vrouwen.

Ten opzichte van 2010 stijgt het gemiddelde aantal ziektedagen in de leeftijdsgroep 26-35 j voor vrouwen. In alle andere leeftijdsgroepen zakt het of blijft het gelijk.



Voor het eerst geven wij ook de cijfers per leeftijd van 55 tot 65 jaar:

2011	55j	56j	57j	58j	59j	60j	61j	62j	63j	64j	65j
Mannen	18,20	23,63	29,90	37,66	43,18	50,32	53,20	36,73	25,90	32,06	33,17
Vrouwen	22,35	30,76	29,46	27,33	21,60	27,24	41,45	29,99	33,63	33,33	49,32

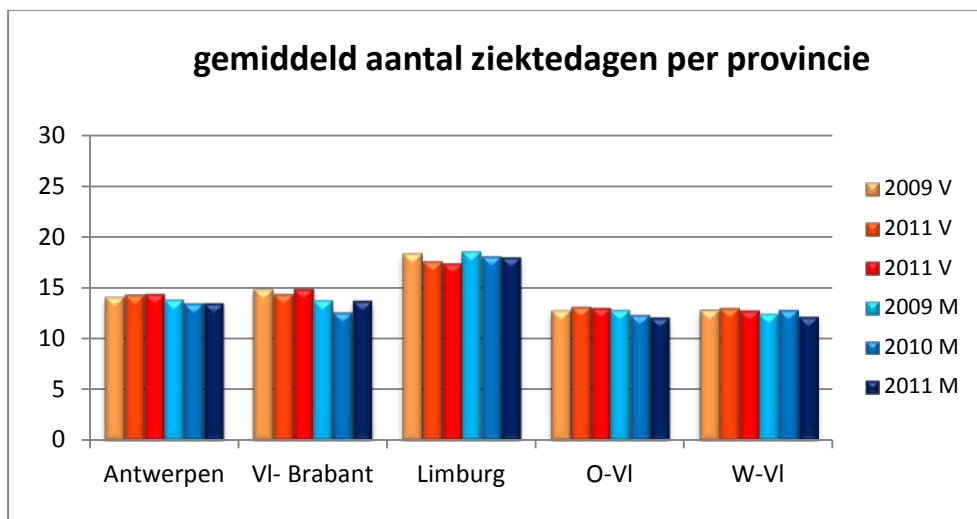
Bij de mannen is het gemiddeld aantal ziektedagen het hoogst op de leeftijd van 60 en 61 jaar, bij de vrouwen op 61 en 65 jaar.

4.2.2. Gemiddeld aantal ziektedagen per provincie

2009	Antwerpen	Vl- Brabant	Limburg	O-VI	W-VI
Mannen	13,81	13,78	18,59	12,80	12,47
Vrouwen	14,18	14,92	18,47	12,83	12,88

2010	Antwerpen	Vl- Brabant	Limburg	O-VI	W-VI
Mannen	13,50	12,63	18,10	12,37	12,84
Vrouwen	14,34	14,41	17,67	13,19	13,05

2011	Antwerpen	Vl- Brabant	Limburg	O-VI	W-VI
Mannen	13,50	13,73	18,00	12,09	12,16
Vrouwen	14,40	14,88	17,37	13,02	12,77



Limburg blijft de provincie met het grootste gemiddelde aantal ziektedagen, maar dat aantal daalt licht. In Vlaams-Brabant dan weer stijgt het gemiddelde aantal ziektedagen, zowel bij de mannen als bij de vrouwen.

4.2.3. Gemiddeld aantal ziektedagen per provincie per leeftijdsgroep

We kijken hier naar de groepen van de oudste personeelsleden, omdat die de meest relevante gegevens bevatten.

leeftijdsgroep 56-65 j:

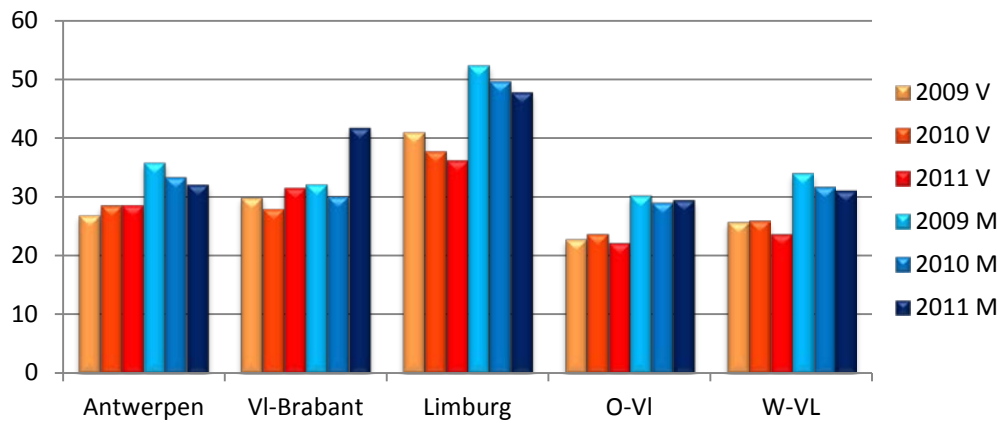
2009	Antwerpen	Vl-Brabant	Limburg	O-VI	W-VI
Mannen	35,86	32,15	52,47	30,25	34,06
Vrouwen	26,92	29,93	41,12	22,82	25,75

2010	Antwerpen	Vl-Brabant	Limburg	O-VI	W-VI
Mannen	33,41	30,13	49,71	29,12	31,79
Vrouwen	28,54	27,94	37,77	23,68	25,95

2011	Antwerpen	Vl- Brabant	Limburg	O-VI	W-VI
Mannen	32,12	41,76	47,79	29,46	31,04
Vrouwen	28,63	31,56	36,22	22,16	23,69

Voor de mannen stijgt Vlaams-Brabant en Oost-Vlaanderen; voor de vrouwen stijgen Vlaams-Brabant en Antwerpen. Opmerkelijk blijven de hoge cijfers in Limburg.

gemiddeld aantal ziektedagen 56-65j



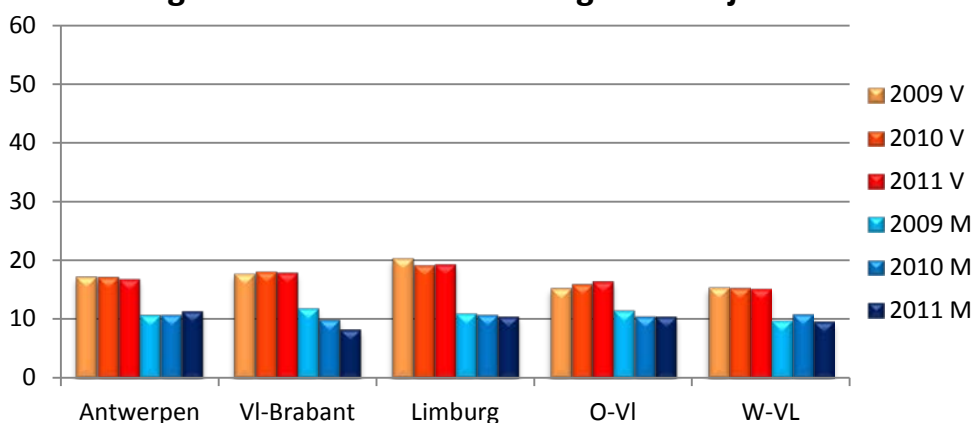
leeftijdsgroep 46-55 j:

2009	Antwerpen	VI-Brabant	Limburg	O-VI	W-VI
Mannen	10,70	11,86	11,00	11,48	9,81
Vrouwen	17,20	17,71	20,34	15,25	15,37

2010	Antwerpen	VI-Brabant	Limburg	O-VI	W-VI
Mannen	10,74	9,90	10,72	10,44	10,84
Vrouwen	17,14	18,09	19,16	15,93	15,32

2011	Antwerpen	VI-Brabant	Limburg	O-VI	W-VI
Mannen	11,38	8,29	10,47	10,46	9,62
Vrouwen	16,81	17,93	19,36	16,43	15,21

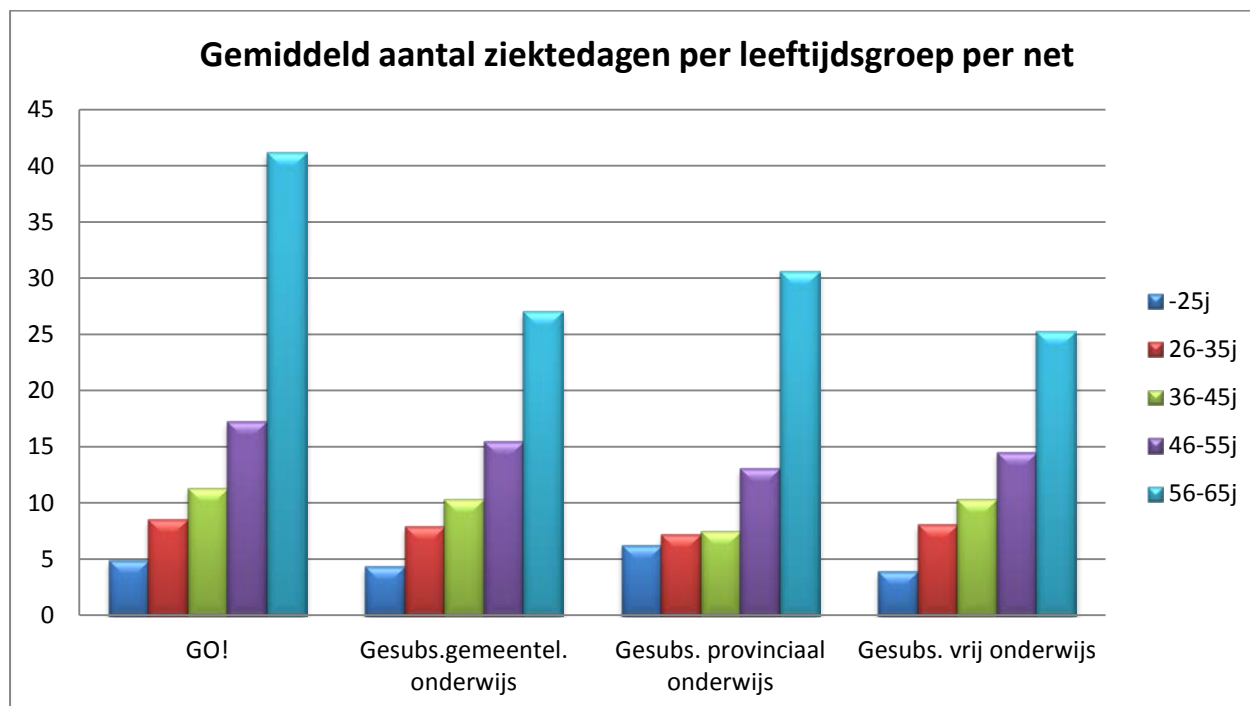
gemiddeld aantal ziektedagen 46-55j



Voor de mannen stijgen Antwerpen en Oost-Vlaanderen; voor de vrouwen stijgt het aantal in Limburg en Oost-Vlaanderen.

4.2.4. Gemiddeld aantal ziektedagen per leeftijdsgroep per net

	-25j	26-35j	36-45j	46-55j	56-65j
GO!	4,92	8,58	11,34	17,27	41,22
Gesubs. gemeentel. ond.	4,35	7,96	10,34	15,55	27,10
Gesubs. provinciaal ond.	6,30	7,26	7,49	13,12	30,69
Gesubs. vrij onderwijs	3,91	8,11	10,32	14,57	25,29



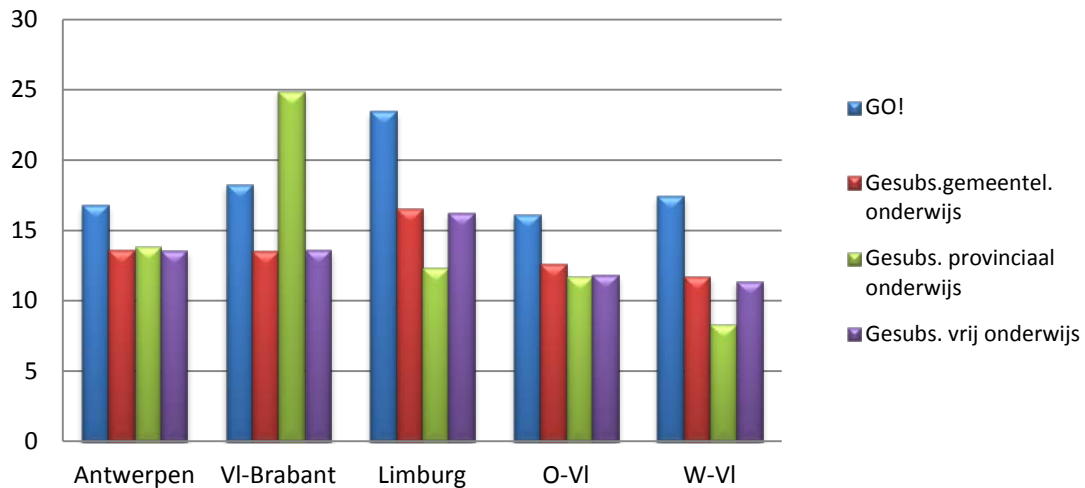
Het Gemeenschapsonderwijs heeft in de leeftijdsgroep 56-65j het hoogste gemiddeld aantal ziektedagen, namelijk 41,22. Het GO! Is het net dat verhoudingsgewijze ook de grootste groep personeelsleden in deze leeftijdscategorie heeft.

4.2.5. Gemiddeld aantal ziektedagen per provincie per net

	Antwerpen	VI-Brabant	Limburg	O-VI	W-VI
GO!	16,81	18,30	23,48	16,14	17,47
Gesubs. gemeentel. ond.	13,62	13,53	16,58	12,61	11,77
Gesubs. provinciaal ond.	13,87	24,95	12,35	11,76	8,38
Gesubs. vrij onderwijs	13,59	13,62	16,28	11,81	11,41

Er zijn twee uitschieters: het gesubsidieerd provinciaal onderwijs in Vlaams-Brabant en het Gemeenschapsonderwijs in Limburg.

Gemiddeld aantal ziektedagen per provincie per net

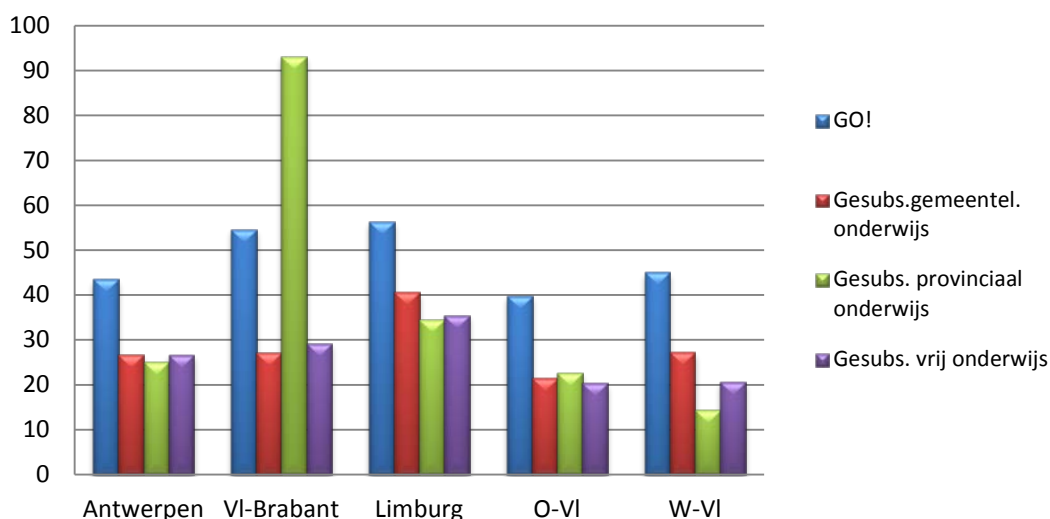


4.2.6. Gemiddeld aantal ziektedagen per provincie per leeftijdsgroep per net

- leeftijdsgroep 56-65 j:

	Antwerpen	Vl-Brabant	Limburg	O-VI	W-VI
GO!	43,55	54,79	56,41	39,84	45,15
Gesubs. gemeentel. ond.	26,76	27,37	40,59	21,50	27,26
Gesubs. provinciaal ond.	25,01	93,26	34,57	22,74	14,34
Gesubs. vrij onderwijs	26,64	29,38	35,64	20,34	20,67

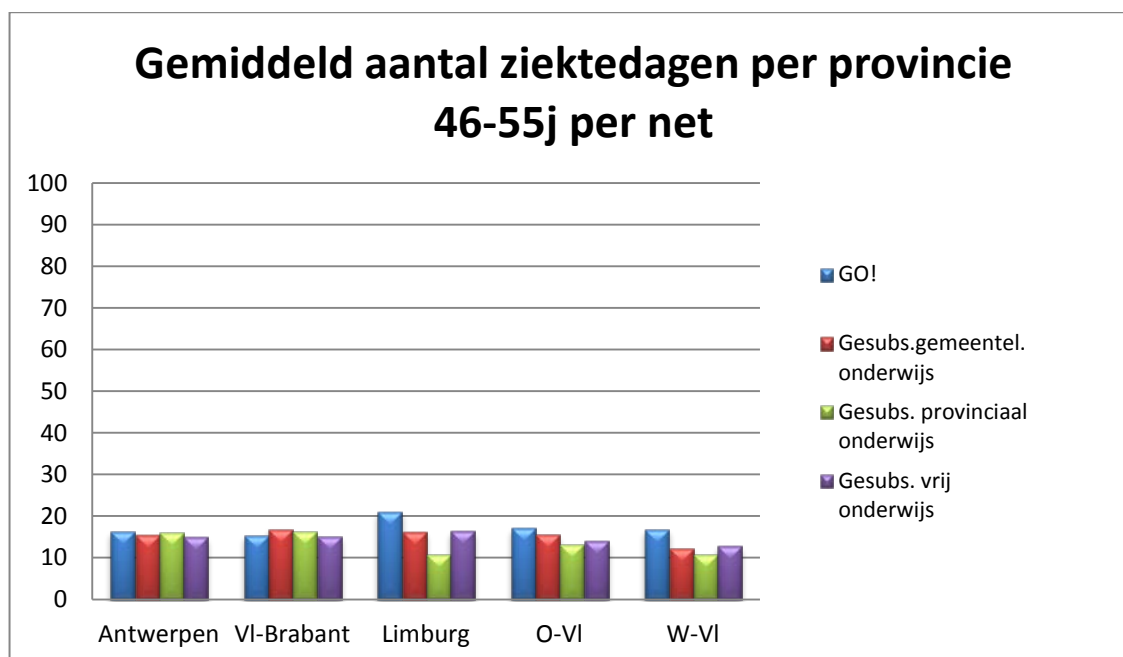
Gemiddeld aantal ziektedagen per provincie 56-65j per net



Het gesubsidieerd provinciaal onderwijs in Vlaams-Brabant, het Gemeenschapsonderwijs in Limburg en in Vlaams-Brabant hebben voor deze doelgroep een gemiddelde van meer dan 50 ziektedagen.

- leeftijdsgroep 46-55 j:

	Antwerpen	VI-Brabant	Limburg	O-VI	W-VI
GO!	16,43	15,49	21,10	17,07	16,91
Gesubs. gemeentel. ond.	15,54	16,98	16,27	15,73	12,43
Gesubs. provinciaal ond.	16,09	16,42	10,90	13,30	10,89
Gesubs. vrij onderwijs	15,01	15,15	16,47	14,09	12,83



Het Gemeenschapsonderwijs in Limburg heeft als enige een gemiddelde dat hoger ligt dan twintig ziektedagen.

4.2.7. Gemiddeld aantal ziektedagen per onderwijscategorie

2009	Ond	Dir	ParaM	Opv	Admin	Tech	MVD	Totaal
Mannen	13,89	15,80	14,07	13,79	8,50	15,82	44,18	14,02
Vrouwen	14,29	15,75	14,84	15,13	12,89	11,24	38,01	14,38

2010	Ond	Dir	ParaM	Opv	Admin	Tech	MVD	Totaal
Mannen	13,58	13,27	14,30	14,63	9,57	15,70	41,42	13,66
Vrouwen	14,21	14,63	14,75	14,23	14,64	11,61	42,83	14,32

2011	Ond	Dir	ParaM	Opv	Admin	Tech	MVD	Totaal
Mannen	13,37	13,70	13,41	12,79	9,36	16,10	44,13	13,39
Vrouwen	14,03	15,58	14,79	14,89	13,45	12,21	40,68	14,18

In deze cijfers vallen vooral die voor het meesters-, vak- en dienstpersoneel op. Het gaat hier echter om een uitdovende personeelscategorie, met een oververtegenwoordiging van oudere personeelsleden.

Scoren boven het gemiddelde: bij de mannen: directiepersoneel en technisch personeel; bij de vrouwen: paramedisch, opvoedend en directiepersoneel.

4.3. Ziektegevallen

Meerdere aaneengesloten perioden van tijdelijke arbeidsongeschiktheid vormen samen een ziektegeval.

Ook deze parameter wordt al jaren in kaart gebracht, omdat de verhouding tussen ziektegevallen en ziektedagen een beeld geeft van de duur van de afwezigheden wegens ziekte.

Totaal aantal ziektegevallen:

Ziektegevallen	2009	2010	2011
Mannen	50.569	48.585	47.089
Vrouwen	153.138	150.168	148.597
Totaal	203.707	198.753	195.686

In vergelijking met 2010 daalt het absolute aantal ziektegevallen met 1,54%.

Ziektegevallen per afwezigheidsperiode:

Ziektegevallen	2009	%	2010	%	2011	%
1-10 dagen	171.817	84,35%	166.851	83,95%	162.412	83,00%
11-30 dagen	15.787	7,75%	15.534	7,82%	16.520	8,44%
31-180 dagen	13.488	6,62%	13.575	6,83%	14.310	7,31%
>180 dagen	2.615	1,28%	2.793	1,40%	2.443	1,25%

In 2011 stijgt het aantal ziektegevallen in de categorieën 11-30 dagen en 31-180 dagen.

4.4. Ziektedagen en vervanging

Sinds enkele jaren wordt opgevolgd in welke mate ziekteverloven leiden tot vervanging van de titularissen. Deze gegevens worden gedistilleerd uit de personeelsdatabank (EPD).

Als we de voorbije jaren bekijken, zien we dat er voor ongeveer 70% van de ziektedagen vervangers ingeschakeld worden. De voorbije jaren valt vooral de toename van het aantal vervangers op. Dat hangt zeker samen met de maatregel die de vervanging van korte afwezigheden mogelijk maakt in het basisonderwijs, maar het kan er ook op wijzen, dat men voor een afwezigheid wegens ziekte van één personeelslid soms een aantal vervangers moet zoeken.

Volgens de personeelsdatabank EPD werden er in 2011 1.611.950 dagen vervangen door 28.437 personen.

In 2007: 1.484.037 dagen en 23.612 vervangers

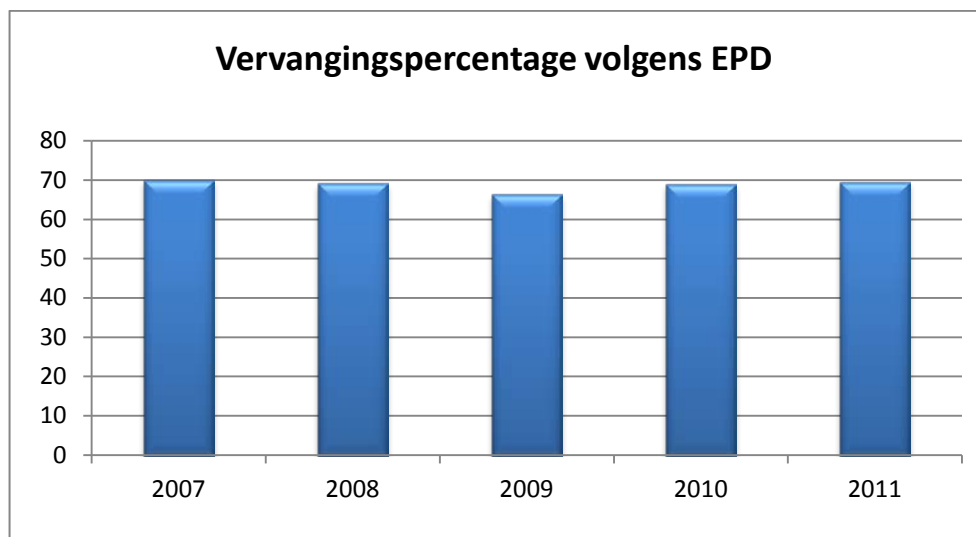
In 2008: 1.546.446 dagen en 25.839 vervangers

In 2009: 1.555.847 dagen en 26.953 vervangers

In 2010: 1.608.940 dagen en 27.624 vervangers

Volgens EPD wordt er **69,62%** van het totale aantal ziektedagen vervangen (in 2010: 69,09%; in 2009: 66,37%; in 2008: 69,28%; in 2007: 70,05%).

In 2011 werden er meer dagen vervangen door meer vervangers en het percentage vervangen ziektedagen steeg.



5.1. Top 5 ziektedagen en ziektegevallen per aandoening

De controlefirma stelt ook de ziektecijfers opgedeeld volgens de diagnosegroepen ter beschikking. We vermelden niet alle diagnosegroepen. We maken een top 5 met de meest voorkomende aandoeningen.

5.1.1. Top 5 ziektedagen

Top 5 van het totale % ziektedagen per aandoening (2009)

Mannen		Vrouwen	
Psychosociaal	40,82%	Psychosociaal	35,05%
Rug	8,76%	Rug	9,13%
Gewrichten	7,69%	Griep	8,47%
Griep	6,44%	Gynaecologisch	7,94%
Cardiologisch	4,16%	Gewrichten	5,61%
Totaal	67,87%		66,20%

Top 5 van het totale % ziektedagen per aandoening (2010)

Mannen		Vrouwen	
Psychosociaal	42,06%	Psychosociaal	36,85%
Rug	9,61%	Rug	9,14%
Gewrichten	8,33%	Gynaecologisch	8,02%
Ledematen	6,28%	Ledematen	7,64%
Cardiologisch	4,37%	Gewrichten	5,58%
Totaal	70,65%		67,23%

Top 5 van het totale % ziektedagen per aandoening (2011)

Mannen		Vrouwen	
Psychosociaal	42,75%	Psychosociaal	35,11%
Rug	9,55%	Rug	9,07%
Gewrichten	7,24%	Gynaecologisch	8,56%
Ledematen	6,91%	Ledematen	7,79%
Griep	4,24%	Griep	5,86%
Totaal	70,70%		66,38%

We zien in 2011 dat psychosociale aandoeningen veruit de meeste ziektedagen opeisen. In 2011 was 37,10% van de ziektedagen veroorzaakt door een psychosociale oorzaak, terwijl in 2010 psychosociale aandoeningen aan de basis lagen voor 38,24% van de ziektedagen. In 2009 was dat 36,63%.

5.1.2. Top 5 ziektegevallen

Top 5 van het totale % ziektegevallen per aandoening (2009)

Mannen		Vrouwen	
Griep	18,31%	Griep	20,01%
Psychosociaal	7,24%	Psychosociaal	8,56%
Maag en darmen	5,82%	Maag en darmen	6,49%
Rug	4,29%	Neus, keel, oren	4,59%
Neus, keel, oren	3,04%	Rug	3,97%
Totaal	38,70%		43,62%
1dz	50,73%	1dz	44,43%

Top 5 van het totale % ziektegevallen per aandoening (2010)

Mannen		Vrouwen	
Griep	11,66%	Griep	12,63%
Psychosociaal	7,78%	Psychosociaal	9,19%
Maag en darmen	6,56%	Maag en darmen	7,62%
Rug	4,67%	Neus, keel, oren	5,28%
Neus, keel, oren	3,47%	Rug	4,32%
Totaal	34,14%		39,04%
1dz	54,82%	1dz	48,37%

Top 5 van het totale % ziektegevallen per aandoening (2011)

Mannen		Vrouwen	
Griep	12,90%	Griep	14,89%
Psychosociaal	7,91%	Psychosociaal	9,18%
Maag en darmen	5,83%	Maag en darmen	6,54%
Rug	4,53%	Neus, keel, oren	4,70%
Neus, keel, oren	2,99%	Rug	4,26%
Totaal	34,17%		39,57%
1dz	53,04%	1dz	45,50%

(Eéndagsziekteverlof (1dz) wordt beschouwd als een categorie van ziektegevallen, maar hieraan wordt geen aandoening gekoppeld omdat er geen attest door een dokter moet worden ingevuld).

Het aandeel psychosociale ziektegevallen is opnieuw gestegen bij de mannen, van 7,78% naar 7,91%.

5.2. Percentage dagen psychosociale aandoening per leeftijdsgroep

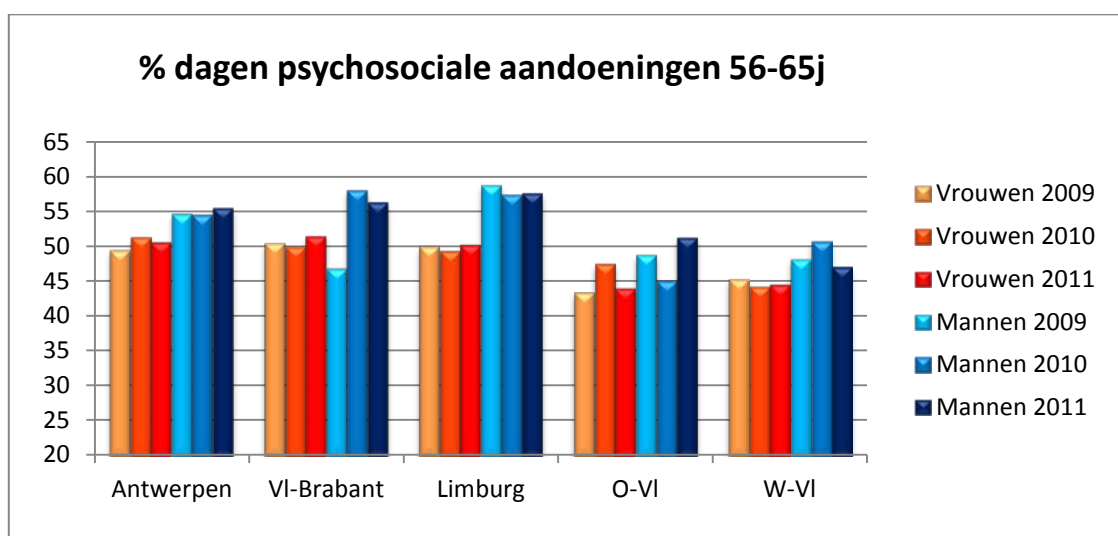
Als we de gegevens vergelijken per leeftijdscategorie blijkt dat psychosociale ziektedagen zich in grote mate voordoen in de oudere leeftijdsgroepen. Hieronder volgen de cijfers voor de leeftijdsgroep van 56 tot en met 65 jaar en de leeftijdsgroep van 46 tot en met 55 jaar. De gegevens worden opgedeeld per provincie.

5.2.1. Percentage dagen psychosociale aandoening voor de leeftijdsgroep 56-65 j

2009	Antwerpen	Vl-Brabant	Limburg	O-Vl	W-Vl	Totaal
Mannen	54,73%	46,88%	58,85%	48,86%	48,23%	52,30%
Vrouwen	49,45%	50,44%	50,00%	43,38%	45,28%	48,01%

2010	Antwerpen	Vl-Brabant	Limburg	O-Vl	W-Vl	Totaal
Mannen	54,60%	58,10%	57,44%	45,17%	50,76%	53,55%
Vrouwen	51,35%	50,01%	49,41%	47,56%	44,26%	48,84%

2011	Antwerpen	Vl-Brabant	Limburg	O-Vl	W-Vl	Totaal
Mannen	55,50%	56,33%	57,63%	51,28%	47,08%	53,71%
Vrouwen	50,61%	51,51%	50,28%	44,05%	44,55%	48,45%



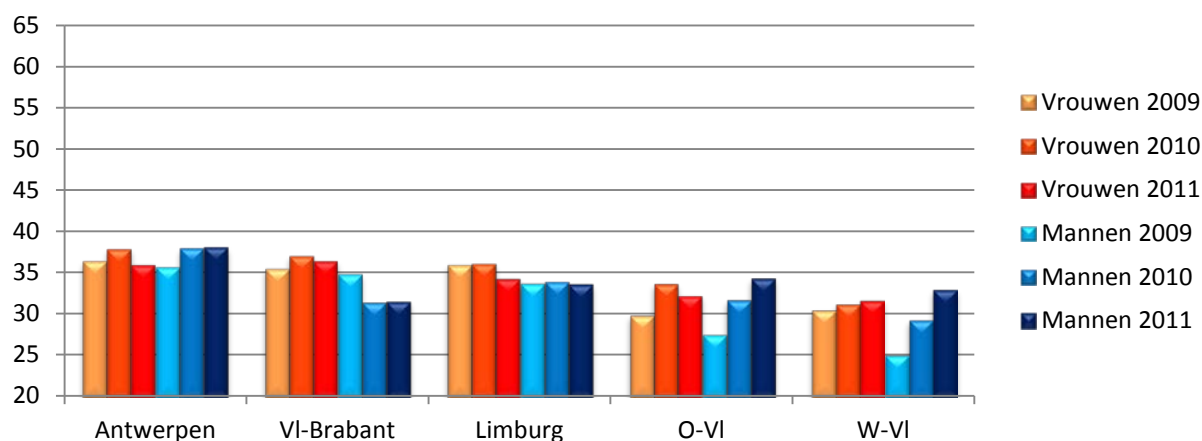
5.2.2. Percentage dagen psychosociale aandoening voor de leeftijdsgroep 46-55 j

2009	Antwerpen	Vl-Brabant	Limburg	O-Vl	W-Vl	Totaal
Mannen	35,63%	34,79%	33,65%	27,50%	25,06%	31,22%
Vrouwen	36,45%	35,54%	35,98%	29,88%	30,49%	33,95%

2010	Antwerpen	Vl-Brabant	Limburg	O-Vl	W-Vl	Totaal
Mannen	37,98%	31,44%	33,92%	31,71%	29,28%	33,17%
Vrouwen	37,89%	37,05%	36,12%	33,67%	31,21%	35,50%

2011	Antwerpen	Vl-Brabant	Limburg	O-Vl	W-Vl	Totaal
Mannen	38,11%	31,54%	33,66%	34,36%	33,01%	34,86%
Vrouwen	35,98%	36,44%	34,33%	32,24%	31,67%	34,22%

% dagen psychosociale aandoeningen 46-55j



5.2.3. Conclusie

50,76% van de ziekte-dagen in de leeftijdsgroep 56-65 j en 34,35% in de leeftijdsgroep 46-55 j is te wijten aan een psychosociale aandoening.

Op te merken valt dat - in vergelijking met 2010 - het percentage psychosociale ziekte-dagen in de leeftijdsgroep 56-65 j stijgt voor de mannen in Antwerpen, Limburg en Oost-Vlaanderen. Voor de vrouwen stijgt het percentage in Vlaams-Brabant, Limburg en West-Vlaanderen .

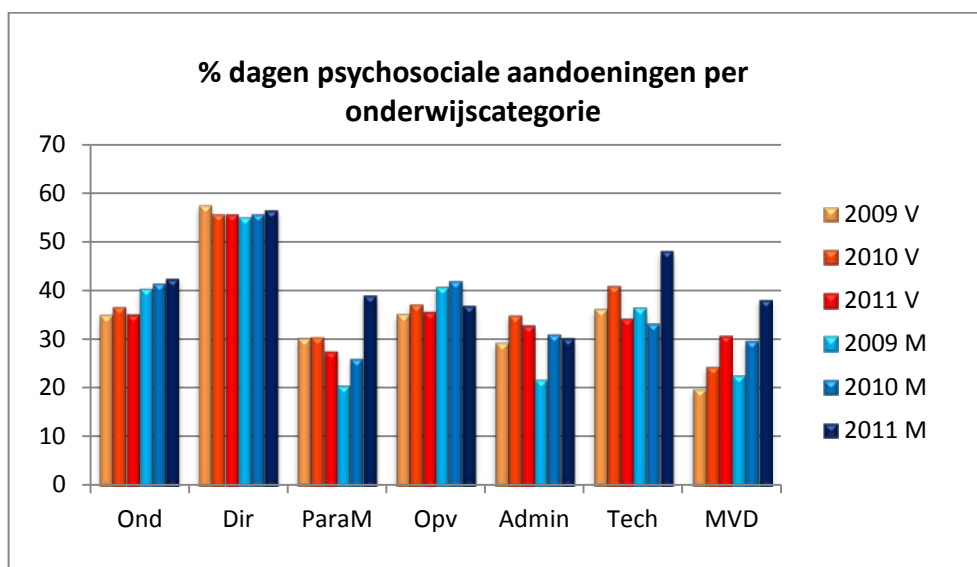
In de leeftijdsgroep 46-55 j stijgt het percentage psychosociale ziekte-dagen voor de mannen in alle provincies behalve in Limburg. Voor de vrouwen stijgt het alleen in West-Vlaanderen.

5.3. Percentage dagen psychosociale aandoening per onderwijscategorie

2009	Ond	Dir	ParaM	Opv	Admin	Tech	MVD	Totaal
Mannen	40,42%	55,08%	20,72%	40,78%	21,97%	36,54%	22,80%	40,82%
Vrouwen	35,14%	57,56	30,35%	35,30%	29,43%	36,36%	19,96%	35,05%

2010	Ond	Dir	ParaM	Opv	Admin	Tech	MVD	Totaal
Mannen	41,64%	55,89%	26,31%	42,17%	31,19%	33,42%	29,84%	42,06%
Vrouwen	36,84%	55,81%	30,61%	37,38%	35,05%	41,10%	24,55%	36,85%

2011	Ond	Dir	ParaM	Opv	Admin	Tech	MVD	Totaal
Mannen	42,49%	56,53%	39,15%	37,01%	30,38%	48,20%	38,23%	42,83%
Vrouwen	35,24%	55,72%	27,65%	35,75%	33,01%	34,37%	30,93%	35,25%



Als we de onderwijscategorieën vergelijken, blijkt dat het directiepersoneel het hoogste percentage ziekte-dagen heeft als gevolg van een psychosociale aandoening.

Percentage van de ziekte-dagen veroorzaakt door een psychosociale aandoening voor directies per leeftijdscategorie:

2009 psychosociaal	36-45j	46-55j	56-65j
Alle categorieën	31,21%	33,36%	49,95%
Directiepersoneel	46,89%	46,29%	61,62%

2010 psychosociaal	36-45j	46-55j	56-65j
Alle categorieën	33,17%	35,02%	50,89%
Directiepersoneel	42,44%	48,16%	62,49%

2011 psychosociaal	36-45j	46-55j	56-65j
Alle categorieën	33,05%	35,55%	51,54%
Directiepersoneel	41,11%	50,52%	64,82%

Bij het directiepersoneel is vanaf de leeftijdscategorie van 36-45 j het ziekteverzuim van psychosociale aard significant hoger dan het gemiddelde van alle categorieën. In vergelijking met 2010 is er in 2011 een daling in de categorie 36-45 j. Voor de categorie 46-55 j en voor de categorie 56-65 j is er een stijging.

6.1. Aantal uitgevoerde controles – opgeleverde resultaat

	Controles	gewonnen dagen
2009	18.136	8.990
2010	17.869	9.620
2011	17.387	14.753

Met ‘controle’ bedoelen we een controle door de controlefirma naar aanleiding van een ziektegeval. Normaal vindt een controle plaats bij de persoon thuis, maar wanneer die afwezig is, wordt hij/zij uitgenodigd op een tweede controlemoment in een centrum van de controlefirma. Dat noemen we dan een ‘tweede controle’.

De ‘gewonnen dagen’ zijn de dagen die na controle niet beschouwd worden als ziektedagen.

In 2011 is het aantal controles gedaald en is het aantal gewonnen dagen aanzienlijk gestegen.

6.2. Aantal uitgevoerde controles uitgesplitst naar de aanvrager van de controle

Controles	2009	%	2010	%	2011	%
Initiatief Mensura Absenteïsme	8.980	49,52%	8.873	49,65%	8.343	47,98%
Initiatief werkgever	5.574	30,73%	5.369	30,05%	5.410	31,12%
Initiatief ministerie	119	0,66%	204	1,14%	193	1,11%
Initiatief personeelslid	3.463	19,09%	3.423	19,16%	3.441	19,79%
Totaal	18.136	100,00%	17.869	100,00%	17.387	100,00%

Ongeveer de helft van de controles wordt uitgevoerd op initiatief van Mensura Absenteïsme, de controlefirma die is aangesteld door het ministerie voor het uitvoeren van de controles. Binnen de stuurgroep ziektecontrole wordt periodiek overleg gepleegd over het beleid qua ziektecontrole en de accenten die gelegd worden. Het aantal controles dat gebeurt op initiatief van Mensura bedraagt in 2011 minder dan de helft ten opzichte van het totale aantal uitgevoerde controles.

‘Initiatief personeelslid’ gaat om de aanvraag die van het onderwijspersoneel zelf uitgaat voor het toestaan van verlof wegens verminderde prestaties wegens ziekte (3.076) en aanvragen voor een controle alvorens op reis naar het buitenland te vertrekken (365).

De administratie van het ministerie kan ook controles aanvragen. Dat gebeurt uiterst zelden, voornamelijk wanneer er op basis van binnenkomende informatie of vragen een vermoeden van misbruik is.

6.3. Aantal tweede controles

Van de 17.387 georganiseerde controles in 2011 waren er 3.591 controles (20,65% van het totale aantal controles), waarbij het personeelslid niet thuis was en waarvoor er later een tweede controle plaatsvond in een centrum van de controlefirma. Dat betekent dat er met alle controles samen 13.796 ziektegevallen gecontroleerd zijn.

	2009	%	2010	%	2011	%
Tweede controle	3.977	21,93%	3.852	21,56%	3.591	20,65%

We stellen vast dat het percentage tweede controles iets lager ligt dan 21%; het gemiddelde percentage bij de andere werkgevers aangesloten bij de controlefirma.

2011	2e controle	controles	%
Initiatief Mensura Absenteïsme	2.185	8.343	26,19%
Initiatief werkgever	347	5.410	6,41%
Initiatief ministerie	54	193	27,98%
Initiatief personeelslid	1.005	3.441	29,21%
Totaal	3.591	17.387	20,65%

Het probleem van de tweede controles is het grootst bij de aanvragen van het personeelslid, namelijk bij aanvragen voor verlof voor verminderde prestaties wegens ziekte en aanvragen voor een controle alvorens op reis naar het buitenland te vertrekken. Op zich is dat verwonderlijk, aangezien personeelsleden dan zelf weten dat er controle zal zijn.

Tweede controles moeten maximaal vermeden worden, omdat zij een dubbele kost meebrengen en er oorzaak van zijn dat er binnen het beschikbare budget in totaal minder personeelsleden gecontroleerd kunnen worden.

6.4. Controles van ééndagsziekten

Controles voor ééndagsziekten gaan steeds uit van de werkgever, aangezien de controlefirma niet beschikt over deze informatie.

	2009	2010	2011
Aantal gevraagde controles	2.156	2.316	2.529
Afwezig	516	586	683
Gewettigd afwezig	1.518	1.593	1.711
Niet arbeidsongeschikt	16	20	46
Foutieve aanvraag	106	113	89
Geweigerde controle	3	4	0

Met foutieve aanvraag wordt bedoeld: bij de controle vertelt het personeelslid dat het thuis was wegens sociaal verlof (ziek kind), omstandigheidsverlof (begrafenis)...

Geweigerde controle: als het personeelslid de controle niet laat doorgaan.

Verlof voor verminderde prestaties wegens ziekte (VVP-ziekte) heeft als doel een arbeidsongeschikt personeelslid de kans te bieden om het werk gedeeltelijk te hervatten. Het personeelslid neemt zelf het initiatief om een aanvraag (met een attest) voor VVP-ziekte in te dienen bij het controleorgaan. De controlearts oordeelt of de gezondheidstoestand van het personeelslid het toelaat om het werk gedeeltelijk te hervatten.

Tot eind augustus 2011 konden per aanvraag aan het controleorgaan maximaal 30 dagen VVP-ziekte worden toegestaan. Dit kon eventueel worden verlengd. Per periode van 10 jaar kon een personeelslid maximaal 90 dagen VVP-ziekte opnemen.

Vanaf september 2011 werd er een aangepast systeem ingevoerd. De onderwijspersoneelsleden hebben vanaf dan de mogelijkheid, om onmiddellijk aansluitend op hun afwezigheid wegens ziekte, omwille van een ernstige of langdurige ziekte een verlof voor verminderde prestaties wegens ziekte aan te vragen met het oog op het volledig hernemen van de opdracht die zij uitoefenden aan de vooravond van hun ziekteverlof.

Deze aanvraag moet voldoen aan volgende voorwaarden:

- de behandelende arts moet het verlof voorschrijven en een plan invullen
- het moet onmiddellijk aansluiten op een ziekteverlof, een periode van halftijdse prestaties wegens arbeidsongeval of een beroepsziekte of een periode van wederaanpassing halve dagtaak MEDEX
- de behandelende arts moet de noodzaak tot verminderde prestaties motiveren en de vooropgestelde datum van volledige werkhervatting vermelden.

Het verlof voor verminderde prestaties wegens ziekte wordt toegestaan voor een periode van maximaal 2 maanden. Als de behandelende arts bij de start voorziet dat het aangewezen is dat het personeelslid gedurende een langere periode slechts met verminderde prestaties kan werken, gaat het controleorgaan op het einde van iedere periode van 2 maanden na of de gezondheidstoestand van het personeelslid de voortzetting van het verlof voor verminderde prestaties wegens ziekte nog wettigt.

Bij de gegevens van het ziekerapport werden de dagen van de perioden verlof met verminderde prestaties wegens ziekte geteld als volledige ziektedagen.

In de praktijk is het echter zo dat in het vernieuwde systeem van verminderde prestaties wegens ziekte, voor personeelsleden die nog prestaties leveren tussen 50 en 75 % per dag slechts een halve dag ziekteverlof aangerekend wordt. Wie nog prestaties boven 75 % levert, wordt slechts een vierde van een ziektedag aangerekend.

7.1. Aantal attesten en dagen

Attesten:

	Mannen	Vrouwen	Totaal
2009	392	1.652	2.044
2010	471	1.683	2.154
2011-1	451	1.686	2.137
2011-2	135	536	671

VVP-ziekte-dagen absoluut:

	Mannen	Vrouwen	Totaal
2009	11.357	47.727	59.084
2010	13.541	48.363	61.904
2011-1	12.725	47.885	60.610
2011-2	5.514	21.674	27.188

Aantal personen die VVP-ziekte genoten hebben:

	Mannen	Vrouwen	Totaal
2009	204	805	1.009
2010	234	842	1.077
2011-1	200	744	944
2011-2	68	326	394

Gemiddeld aantal VVP-ziekte-dagen per persoon die VVP-ziekte genoot:

	Mannen	Vrouwen	Totaal
2009	55,67	59,29	58,56
2010	57,87	57,37	57,48
2011-1	63,63	64,36	64,21
2011-2	81,09	66,48	69,01

We stellen vast dat in 2011 het systeem van VVP-ziekte meer ingang heeft gevonden. Het aantal attesten, dagen en personen is gevoelig gestegen in 2011. Zowel in de periode waarin het nieuwe systeem werd voorbereid, als vanaf september 2011, zien we een toename van het aantal personeelsleden dat gebruik maakt van het verlof voor verminderde prestaties wegens ziekte als overgang naar een volledig hervatten van hun oorspronkelijke opdracht.

7.2. VVP-ziekte-dagen per leeftijdsgroep

Absolute gegevens:

2009	26-35j	36-45j	46-55j	56-65j
Mannen	525	1.329	3.640	5.803
Vrouwen	4.042	12.126	21.335	10.164

2010	26-35j	36-45j	46-55j	56-65j
Mannen	459	1.414	4.884	6.674
Vrouwen	3.717	12.842	21.289	10.368

2011-1	26-35j	36-45j	46-55j	56-65j
Mannen	246	1.717	4.219	6.365
Vrouwen	4.465	12.845	20.874	9.701

2011-2	26-35j	36-45j	46-55j	56-65j
Mannen	187	619	1.971	2.737
Vrouwen	3.334	5.444	8.517	4.379

Gezien de opsplitsing van de cijfers voor 2011 in twee perioden kunnen er, in tegenstelling tot vorig jaar, geen relatieve gegevens opgemaakt worden. De absolute cijfers delen door het aantal personeelsleden per leeftijdsgroep kan niet, omdat we de personeelsleden per leeftijdsgroep niet kunnen splitsen in de twee perioden.

Bij de mannen ligt het grootste aantal VVP-ziekte-dagen in de leeftijdsgroep 56-65 jaar, bij de vrouwen in de leeftijdsgroep 46-55 jaar.

7.3. VVP-ziekte-dagen per provincie

Absolute gegevens:

2009	Antwerpen	Vl- Brabant	Limburg	O-Vl	W-Vl
Mannen	2.240	1.866	3.562	2.256	1.433
Vrouwen	10.462	9.485	13.713	7.202	6.865

2010	Antwerpen	Vl- Brabant	Limburg	O-Vl	W-Vl
Mannen	2.303	2.657	4.276	2.422	1.883
Vrouwen	11.273	8.621	12.949	8.654	6.866

2011-1	Antwerpen	Vl- Brabant	Limburg	O-Vl	W-Vl
Mannen	2.798	1.344	4.774	1.877	1.755
Vrouwen	9.419	8.199	14.188	7.825	7.205

2011-2	Antwerpen	Vl- Brabant	Limburg	O-Vl	W-Vl
Mannen	1.355	410	1.473	1.627	590
Vrouwen	5.823	3.958	3.546	4.136	3.672

Limburg is de provincie met de meeste VVP-ziekte-dagen, zowel bij de mannen als bij de vrouwen, hoewel het de provincie is met het kleinste aantal personeelsleden. Voor de vrouwen wordt deze trend niet gevolgd in de tweede periode van 2011, waar Antwerpen de grootste groep is.

7.4. VVP-ziekte-dagen per onderwijsniveau

Absolute gegevens:

2009	Basis	Secundair	DKO	CVO	CLB
Mannen	2.409	8.485	30	373	60
Vrouwen	22.479	22.680	592	1.076	900

2010	Basis	Secundair	DKO	CVO	CLB
Mannen	2.991	9.845	150	356	169
Vrouwen	24.087	21.610	358	1.353	955

2011-1	Basis	Secundair	DKO	CVO	CLB
Mannen	2.416	9.463	90	501	196
Vrouwen	24.111	21.390	544	1.062	778

2011-2	Basis	Secundair	DKO	CVO	CLB
Mannen	763	4.385	85	124	122
Vrouwen	9.384	10.205	117	1.478	490

De vrouwen in het basisonderwijs genoten het grootste aantal VVP-ziekte-dagen in 2011 in de eerste periode, maar deze trend zet zich niet door in de tweede periode.

7.5. VVP-ziekte-dagen per onderwijscategorie

Absolute gegevens:

2009	Ond	Dir	ParaM	Opv	Admin	Tech	MVD
Mannen	9.098	1.008	28	823	205	60	135
Vrouwen	37.600	831	2.237	3.868	2.083	780	328

2010	Ond	Dir	ParaM	Opv	Admin	Tech	MVD
Mannen	10.446	744	146	1.767	229	60	119
Vrouwen	38.505	972	1.644	3.886	2.327	789	240

2011-1	Ond	Dir	ParaM	Opv	Admin	Tech	MVD
Mannen	10.339	1.165	292	524	43	196	107
Vrouwen	39.405	1.064	1.487	3.204	1.967	630	128

2011-2	Ond	Dir	ParaM	Opv	Admin	Tech	MVD
Mannen	4.665	314	0	378	0	122	0
Vrouwen	17.520	346	602	1.607	1.092	447	60

Directie en onderwijzend personeel hebben in de eerste periode meer VVP-ziekte-dagen opgenomen dan in de twaalf maanden van de voorbije jaren.

7.6 VVP-ziekte-dagen epidemiologisch

Top 5 van de VVP-ziekte-dagen per aandoening (2009)

Mannen		Vrouwen	
Psychosociaal	4.191	Psychosociaal	19.029
Cardiologisch	1.304	Rug	5.983
Rug	1.209	Gynaecologisch	5.573
Gewrichten	1.033	Ledematen	2.720
Maag en darmen	465	Gewrichten	2.423
Totaal	8.202		35.728
	72,22%		74,86%

Top 5 van de VVP-ziekte-dagen per aandoening (2010)

Mannen		Vrouwen	
Psychosociaal	5.347	Psychosociaal	20.378
Rug	1.325	Rug	6.370
Gewrichten	1.149	Gynaecologisch	4.970
Cardiologisch	957	Ledematen	2.508
Neurologisch	709	Gewrichten	1.839
Totaal	9.487		36.065
	70,06%		74,57%

Top 5 van de VVP-ziekte-dagen per aandoening (2011-1)

Mannen		Vrouwen	
Psychosociaal	5.223	Psychosociaal	20.685
Rug	1.695	Gynaecologisch	5.839
Gewrichten	930	Rug	4.733
Cardiologisch	918	Gewrichten	3.197
Ledematen	906	Ledematen	3.113
Totaal	9.672		37.567
	76,01%		78,45%

Top 5 van de VVP-ziekte-dagen per aandoening (2011-2)

Mannen		Vrouwen	
Psychosociaal	1.525	Psychosociaal	7.304
Rug	1.135	Gynaecologisch	3.131
Gewrichten	329	Rug	3.070
Cardiologisch	648	Gewrichten	1.254
Ledematen	243	Ledematen	713
Totaal	3.880		15.472
	70,37%		71,39%

Psychosociale aandoeningen zijn bij VVP-ziekte-dagen de belangrijkste oorzaak van het aantal dagen.

7.7. Conclusie

De mogelijkheid om deeltijds het werk te hervatten na een periode van ernstige en langdurige ziekte is in 2011 meer dan vroeger opgepikt in het Vlaamse onderwijs. Personeelsleden hebben duidelijk de wil om de draad opnieuw op te nemen en hun competenties in te zetten voor hun onderwijsopdracht. Door het flexibeler maken van het volume van de opdracht en de periode van overgang tussen ziekte en volledig hervatten, wordt deze stap een stuk haalbaarder. Gezien de huidige krapte op de arbeidsmarkt is het een positieve evolutie dat personeelsleden alvast deeltijds opnieuw hun taken kunnen opnemen.

Het grootste aantal VVP-ziekte-dagen is te situeren bij de leeftijdsgroepen 46-55 jaar en 56-65 jaar. De meerderheid van de aanvragers zijn personeelsleden die afwezig zijn wegens psychosociale aandoeningen.

Voor 2011 was het niet mogelijk in te schatten wat de impact was van het afschaffen van de beperking van het verlof tot drie maanden, omdat het nieuwe systeem nog maar pas ingevoerd is sinds 1 september 2011. Tijdens de volgende jaren zal meer in detail de evolutie van het gemiddeld aantal VVP-ziekte-dagen per personeelslid opgevolgd worden. Daarnaast zal gemonitord worden in welke mate met het aangepaste verlof voor verminderde prestaties wegens ziekte de vooropgestelde doelstelling, namelijk het volledig hernemen van de opdracht die personeelsleden uitoefenden voor hun ziekteverlof, waargemaakt wordt.

1. In 2011 bedroeg het ziekteverzuimpercentage voor het Vlaamse onderwijspersoneel 3,84%. Dat is een lichte daling t.a.v. 2010, toen het ziekteverzuimpercentage 3,87% bedroeg. In dat cijfer worden alle ziektedagen in rekening genomen, ook de eendagsziekten. Wanneer we geen rekening houden met eendagsziekten, gaat het om een percentage van 3,69% in 2011, tegenover 3,72% in 2010.

In 2011 werden er 2.339.153 ziektedagen genomen door het Vlaamse onderwijspersoneel. Dat is een daling van 1,90% of 45.225 dagen t.a.v. het aantal ziektedagen van 2010. Om dat cijfer te interpreteren, moeten we ook rekening houden met een daling van het aantal personeelseenheden. Procentueel hebben we te maken met een daling van 0,96%.

Nadat het ziekteverzuimpercentage jarenlang een licht stijgende trend vertoonde, is dit de tweede keer dat er een daling is ten opzichte van het voorgaande jaar. De dalende trend is substantieel, het ziekteverzuimpercentage is zelfs lager dan het percentage van 2008.

2. De daling van het aantal ziektedagen is voornamelijk te wijten aan de vermindering van het aantal ziektedagen in de leeftijdscategorie 56-65 jaar.
3. Het aantal eendagsziekten is in 2011 gedaald met 1,79% of 1.743 dagen, terwijl het globale aantal ziektedagen gedaald is met 1,90%. Na een jarenlange stijging daalt het aantal eendagsziekten voor het eerst in vergelijking met het voorgaande jaar.

Op basis van voorgaande vaststellingen, is er volgens ons op dit ogenblik geen aanleiding om een grondige wijziging van het systeem van ziekteverlof en ziektecontrole te overwegen.

4. Op het vlak van het gemiddelde aantal ziektedagen opgesplitst per onderwijscategorie blijft er een uitschieter bij het meesters-, vak- en dienstpersoneel, maar hier gaat het om een uitdovende personeelscategorie.
5. Het ziekteverzuim van het gesubsidieerd vrij onderwijs, het gesubsidieerd gemeentelijk onderwijs en het gesubsidieerd provinciaal onderwijs is lager dan het algemeen ziekteverzuimpercentage van 3,84%. Het Gemeenschapsonderwijs bevindt zich boven het gemiddelde.
6. De psychosociale aandoening blijft ook in 2011 de voornaamste oorzaak van ziekteverzuim. Het gaat om 37,10% van de ziektedagen (42,75% bij mannen en 35,11% bij vrouwen). Dat is weliswaar een daling in vergelijking met het vorige jaar, toen het 38,24% bedroeg.
7. Bij de psychosociale aandoeningen zien we percentsgewijs een oververtegenwoordiging van het directiepersoneel. Terwijl het gemiddelde percentage afwezigheden om psychosociale redenen schommelt rond de 43% voor mannen en 35% voor vrouwen, loopt dat voor directies op tot 56% voor mannelijke en vrouwelijke directies. Als we binnen het directiepersoneel gaan kijken in de leeftijdsgroep van 56-65 jaar is bijna 65% van de ziektedagen het gevolg van een psychosociale aandoening, terwijl dat voor de totaliteit van de personeelscategorieën in die leeftijdsgroep 51% bedraagt, een verschil van bijna 14%. Bij de leeftijdsgroep van 46-55 jaar is het verschil zelfs bijna 15%. Voor het beleid betekent dit dat het ziekteverzuim van het directiepersoneel de volgende jaren best extra opgevolgd wordt, om het ziekteverzuim wegens psychosociale redenen voor deze doelgroep ten minste te laten dalen tot het gemiddelde niveau.

Omdat we vaststellen dat psychosociale aandoeningen de voornaamste oorzaak van ziekteverzuim blijven, verdient het aanbeveling dat schoolbesturen maximaal inzetten op preventie en een actief “presentiebeleid” voeren. Het is aangewezen dat de overheid dat actief ondersteunt, door samen met de sociale partners te werken aan een kader dat werkgevers toelaat om op een zorgzame manier om te gaan met hun medewerkers.

8. In 2011 werden 17.387 controles uitgevoerd door de controlefirma. Het merendeel, 47,98%, gebeurt op initiatief van Mensura zelf, op basis van criteria die zijn afgesproken met de opdrachtgever. Op initiatief van de werkgevers werd 31,12% van de controleaanvragen uitgevoerd. Daarnaast is er ook een stijgende trend in het aantal controles op initiatief van het personeelslid, nl. 19,79 %. Deze stijging is rechtstreeks gerelateerd aan de stijging van het aantal aanvragen voor verloven voor verminderde prestaties wegens ziekte (VVP-ziekte).
9. Vanaf 1 september 2011 werd het verlof voor verminderde prestaties wegens ziekte (VVP-ziekte) grondig hervormd. We stellen vast dat de mogelijkheid om deeltijds het werk te hervatten na een periode van ernstige en langdurige ziekte in 2011 meer ingang gevonden heeft in het Vlaamse onderwijs. We zien hierin een signaal dat steeds meer personeelsleden actief werk maken van re-integratie in het arbeidsproces en daarvoor gebruik maken van de mogelijkheid om tijdelijk deeltijds het werk te hervatten. Het is belangrijk dat in tijden van krapte op de arbeidsmarkt zoveel mogelijk personeelsleden bereid zijn hun competenties maximaal in te zetten voor hun onderwijsopdracht.

Het grootste aantal VVP-ziekte-dagen wordt opgenomen binnen de leeftijdsgroepen 46-55 jaar en 56-65 jaar. De meerderheid van de aanvragers zijn personeelsleden met psychosociale aandoeningen. De volgende jaren zal de evolutie van de gemiddelde periode van VVP-ziekte gemonitord worden. Ook zal opgevolgd worden in welke mate het aangepaste verlof voor verminderde prestaties wegens ziekte tegemoet komt aan de vooropgestelde doelstelling, namelijk het volledig hernemen van de opdracht die personeelsleden uitoefenden voor hun ziekteverlof.