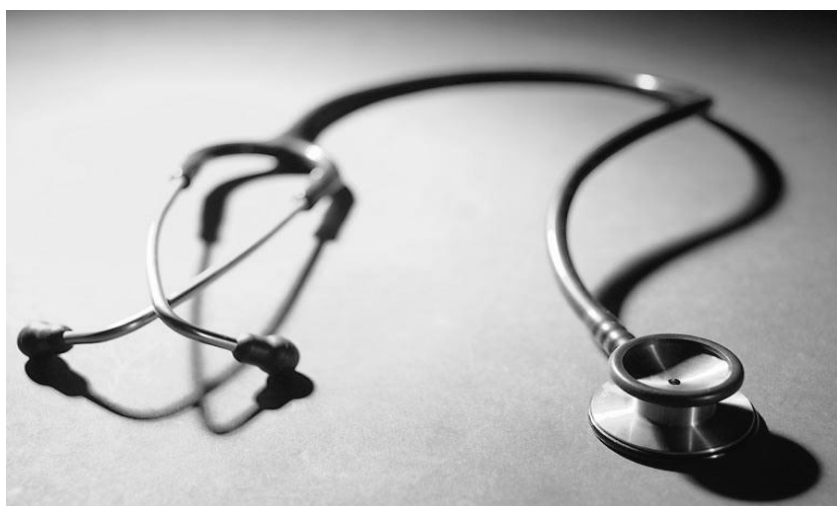


# Stuurgroep Ziektecontrole Onderwijs – Mensura Absenteïsme

## RAPPORT ZIEKTEVERZUIM 2010 VLAAMS ONDERWIJSPERSONEEL



VLAAMS MINISTERIE VAN ONDERWIJS EN VORMING  
AGENTSCHAP VOOR ONDERWIJSDIENSTEN (AgOD)  
IN SAMENWERKING MET HET  
AGENTSCHAP VOOR HOGER ONDERWIJS EN  
VOLWASSENENONDERWIJS

Vlaamse overheid 



**Eindredactie**

Ivo Francis  
AgOD*i*, Advies en Ondersteuning Onderwijspersoneel  
Patricia Van Reet  
AgOD*i*, Personeel Basisonderwijs en CLB

**Met medewerking van**  
MENSURA Absenteïsme

**Verantwoordelijke uitgever**

Guy Janssens  
Administrateur-generaal; Agentschap voor Onderwijsdiensten (AgOD*i*)

**Lay-out**

Johan Havaux  
AgOD*i*, Advies en Ondersteuning Onderwijspersoneel

**Depotnummer**

D/2011/3241/102

**Druk**

Departement Onderwijs en Vorming  
Management Ondersteunende Diensten  
Drukkerij

Inhoud	3
1) Inleiding	5
1.1. Aantal personen	5
1.2. Aantal personeelseenheden	7
2) Ziektedagen en attestdagen	8
2.1. Aantal ziektedagen	8
2.1.1. Totaal aantal ziektedagen	8
2.1.2. Gemiddeld aantal ziektedagen per personeelslid	8
2.1.3. Aantal zieke personen per dag	8
2.2. Aantal ééndagsziekten	10
2.2.1. Totaal aantal ééndagsziekten	10
2.2.2. Ééndagsziekteverloven per onderwijsniveau	10
2.2.3. Ééndagsziekteverlof per werkdag:	11
2.2.4. Ééndagsziekteverlof per leeftijdsgroep	11
2.3. Aantal attestdagen:	11
2.3.1. Verdeling van de attestdagen per attestduur	12
3) Ziekteverzuim en nulverzuim	14
3.1. Ziekteverzuimpercentage	14
3.1.1. Ziekteverzuimpercentage per leeftijdsgroep	15
3.1.2. Ziekteverzuimpercentage per onderwijsniveau	16
3.1.3. Ziekteverzuimpercentage in het buitengewoon onderwijs	16
3.1.4. Ziekteverzuimpercentage per onderwijscategorie	17
3.1.5. Ziekteverzuimpercentage in de Vlaamse centrumsteden en Brussel	17
3.2. Nulverzuim	18
3.2.1. Nulverzuimpercentage per leeftijdsgroep	18
3.2.2. Nulverzuim per provincie	18
4) Uitdieping ziektedagen en ziektegevallen	20
4.1. Ziektedagen per afwezigheidsperiode	20
4.1.1. Algemeen	20
4.1.2. Ziektedagen ( 2 tot 9 dagen) per onderwijsniveau	22
4.1.3. Ziektedagen (2 tot 9 dagen) verdeeld over de maanden van het jaar	23
4.2. Gemiddeld aantal ziektedagen per personeelslid	25
4.2.1. Gemiddeld aantal ziektedagen per leeftijdsgroep	25
4.2.2. Gemiddeld aantal ziektedagen per provincie	25
4.2.3. Gemiddeld aantal ziektedagen per provincie per leeftijdsgroep	26
4.2.4. Gemiddeld aantal ziektedagen per onderwijscategorie	28
4.3. Ziektegevallen	28
4.4. Ziektedagen en vervanging	29

5) Epidemiologisch rapport	30
5.1. Top 5 ziektedagen en ziektegevallen per aandoening	30
5.1.1. Top 5 ziektedagen	30
5.1.2. Top 5 ziektegevallen	31
5.2. Percentage dagen psychosociale aandoening per leeftijdsgroep	31
5.2.1. Percentage dagen psychosociale aandoening voor de leeftijdsgroep 56-65 j	32
5.2.2. Percentage dagen psychosociale aandoening voor de leeftijdsgroep 46-55 j	32
5.2.3. Conclusie	33
5.3. Percentage dagen psychosociale aandoening per onderwijscategorie	33
6) Controles	35
6.1. Aantal uitgevoerde controles – budget - opgeleverde resultaat	35
6.2. Aantal uitgevoerde controles uitgesplitst naar de aanvrager van de controle	35
6.3. Aantal tweede controles	36
6.4. Controles van ééndagsziekten	36
7) Verlof voor verminderde prestaties wegens ziekte	36
7.1. Aantal attesten en dagen	37
7.2. VVP-ziektedagen per leeftijdsgroep	38
7.3. VVP-ziektedagen per provincie	39
7.4. VVP-ziektedagen per onderwijsniveau	40
7.5. VVP-ziektedagen per onderwijscategorie	41
7.6 VVP-ziektedagen epidemiologisch	42
7.7. Conclusie	43
8) Samenvatting en aanbevelingen	44

In 2001 is de administratie gestart met het maken van een jaarrapport m.b.t. het ziekteverzuim voor het Vlaamse onderwijspersoneel, in samenwerking met de controlefirma die instaat voor de concrete ziektecontroles. In het eerste rapport werden de cijfers uitgesplitst per geslacht, leeftijdsgroep en provincie. In de volgende jaren werd het rapport uitgebreid met grafieken, kwamen er cijfers bij per onderwijsniveau en onderwijscategorie en werd het aangevuld met aanbevelingen voor het beleid. In 2008 werd er een bijkomend onderzoek gedaan naar het ziekteverzuim van de directies.

De meegedeelde gegevens gaan in essentie over het aantal ziektedagen dat door de onderwijspersoneelsleden werd meegedeeld aan de controlefirma Mensura Absenteïsme. Daarnaast komen de gegevens uit de databanken voor personeelsbeheer van het ministerie, het zogenaamde Elektronische PersoneelsDossier (EPD).

In dit rapport worden gegevens verzameld voor de personeelsdossiers van het basisonderwijs, het secundair onderwijs, het deeltijds kunstonderwijs, het volwassenenonderwijs en de centra voor leerlingenbegeleiding. De personeelsleden van de hogescholen ressorteren niet onder de ziektecontrole van Mensura Absenteïsme.

Voor het eerst worden in dit rapport ook gegevens over het verlof voor verminderde prestaties wegens ziekte opgenomen. Dit verlof wordt grondig gewijzigd vanaf 1 september 2011. Om een vergelijking te kunnen maken worden nu alle gegevens van 2008, 2009 en 2010 meegedeeld.

### 1.1. Aantal personen

De personen die opgenomen zijn in dit rapport hebben een aanstelling en een bezoldiging ontvangen van het Agentschap voor Onderwijsdiensten en/of van de afdeling Volwassenenonderwijs van het Agentschap voor Hoger Onderwijs, Volwassenenonderwijs en Studietoelagen.

Omdat de contracten met de controlefirma's telkens afgesloten worden per kalenderjaar, gaat het in het rapport 'ziekteverzuim' telkens om gegevens per kalenderjaar, niet per schooljaar.

Aantal personen (hoofden):

	Mannen	%	Vrouwen	%	Totaal
2008	52.121	28,43	131.220	71,57	183.341
2009	52.172	28,12	133.383	71,88	185.555
2010	51.837	27,78	134.730	72,22	186.567

We stellen vast dat er 1.012 personen meer opgenomen zijn in dit rapport dan in het rapport van 2009.

Meer informatie over het stijgend aantal personen is te vinden in de statistische jaarboeken van het Vlaams Onderwijs 2009-2010 en 2010-2011 (<http://www.ond.vlaanderen.be/onderwijsstatistieken>).

Op de volgende bladzijden splitsen we de personen uit per leeftijdsgroep, provincie, onderwijsniveau en onderwijscategorie.

- Aantal personen per leeftijdsgroep:

2010	-25j	%	26-35j	%	36-45j	%	46-55j	%	56-65j	%
Mannen	2.592	5,00	12.777	24,65	10.717	20,67	14.372	27,73	11.178	21,56
Vrouwen	9.589	7,12	39.869	29,59	33.006	24,50	34.478	25,59	17.676	13,12
Totaal	12.181	6,53	52.646	28,22	43.723	23,44	48.850	26,18	28.854	15,47

De personen ouder dan 65j zijn niet opgenomen in deze tabel.

- Aantal personen per provincie:

2010	Antwerpen	%	Vl-Brabant	%	Limburg	%	O-Vl	%	W-Vl	%
Mannen	13.690	26,41	9.131	17,61	7.484	14,44	11.330	21,86	10.188	19,65
Vrouwen	37.952	28,17	25.650	19,04	18.220	13,52	29.616	21,98	23.272	17,27
Totaal	51.642	27,68	34.781	18,64	25.704	13,78	40.946	21,95	33.460	17,93

De personen die in Wallonië of in het buitenland wonen, zijn niet opgenomen in deze tabel.

- Aantal personen per onderwijsniveau:

2010	Basis	%	Secundair	%	DKO	%	VO	%	CLB	%
Mannen	11.042	21,30	32.494	62,68	2.679	5,17	3.959	7,64	542	1,05
Vrouwen	65.471	48,59	54.845	40,71	3.648	2,71	6.432	4,77	3.368	2,50
Totaal	76.513	41,01	87.639	46,97	6.327	3,39	10.391	5,57	3.910	2,10

Basis: hoofdstructuur 111, 121, 211, 221, IA0, IB0, IC0, ID0, IE0, T00

Secundair: hoofdstructuur 311, 312, 321, IF0, IH0, II0

DKO: hoofdstructuur: 316

VO: hoofdstructuur: 317, 417, 618

CLB: hoofdstructuur C00, P00

Niet opgenomen: inspectie (DS0), pedagogische begeleiding (B\*\*) en andere kleine hoofdstructuren (A00, D00 en K00)

- Aantal personen in het buitengewoon onderwijs:

2010	121	221	321
Mannen	13	1.494	2.962
Vrouwen	615	8.207	5.768
Totaal	628	9.701	8.730

121: buitengewoon kleuteronderwijs

221: buitengewoon lager onderwijs

321: buitengewoon secundair onderwijs

Zij vormen een deelgroep van respectievelijk basisonderwijs (121 en 221) en secundair onderwijs (321) van de tabel hierboven over het aantal personen per onderwijsniveau.

- Aantal personen per onderwijscategorie:

2010	Ond	%	Dir	%	ParaM	%	Opv	%	Admin	%	Tech	%	MVD	%
Mannen	43.290	83,51	2.836	5,47	349	0,67	3.379	6,52	1.115	2,15	444	0,86	181	0,35
Vrouwen	108.888	80,82	2.442	1,81	5.564	4,13	8.745	6,49	5.438	4,04	2.903	2,15	614	0,46
Totaal	152.178	81,57	5.278	2,83	5.913	3,17	12.124	6,50	6.553	3,51	3.347	1,79	795	0,43

Ond: bestuurs- en onderwijzend personeel met uitzondering van de directie

Dir: directiepersoneel

ParaM: paramedisch, psychologisch, orthopedagogisch, sociaal en medisch personeel

Opv: opvoedend hulp personeel

Admin: administratief personeel

Tech: technisch personeel

MVD: meester, vak- en dienstpersoneel

Niet opgenomen: inspectie en pedagogische begeleiding

## 1.2. Aantal personeelseenheden

Een volgend begrip dat gebruikt wordt om het ziekteverzuim te kunnen weergeven en verband houdt met personeel is 'personeelseenheid'. Eén 'personeelseenheid' is de aanstelling van één persoon voor een volledig jaar.

In 2010:

51.837 mannen komen overeen met 46.620,26 personeelseenheden  
134.730 vrouwen komen overeen met 122.019,16 personeelseenheden  
**186.567** personen komen overeen met **168.639,42** personeelseenheden

In 2009 vertegenwoordigden 185.555 personen 167.036,03 personeelseenheden.

In 2008 vertegenwoordigden 183.341 personen 162.364,01 personeelseenheden.

We merken daarbij op dat de procentuele stijging van het aantal personeelseenheden opgenomen in dit rapport gelijk is aan 0,96% ten opzichte van het rapport van 2009.

Alle berekeningen en gegevens van Mensura Absenteïsme m.b.t. de opgenomen ziektedagen zijn gebaseerd op personeelseenheden.

Als we het verder in dit rapport hebben over 'personeelsleden' bedoelen we 'personeelseenheden'.
--

Als het begrip personeelseenheden niet gebruikt wordt, maar men uitgaat van 'fysieke personen', dan wordt dat expliciet vermeld.

### 2.1. Aantal ziekte­dagen

#### 2.1.1. Totaal aantal ziekte­dagen

De ziekte­dagen die zijn geregistreerd bij Mensura Absenteïsme voor het jaar **2010** (attesten opgestuurd in 2009 en 2010 voor 2010), aangevuld met de ééndags­ziek­te­verloven, bedragen 2.384.378 dagen. Ter vergelijking:

- Ziekte­dagen voor het jaar 2009: 2.385.532
- Ziekte­dagen voor het jaar 2008: 2.290.102

Nominaal is er een daling met 1.154 ziekte­dagen. Dat is een daling van 0,05% t.a.v. 2009, maar daarbij wordt geen rekening gehouden met het toegenomen aantal personeelsleden. Zoals eerder vermeld is er een stijging met 0,96%. Er is dus wel degelijk sprake van een daling van het ziekte­verzuim.

#### 2.1.2. Gemiddeld aantal ziekte­dagen per personeelslid

In 2010 noteren we de volgende cijfers m.b.t. het gemiddeld aantal ziekte­dagen per personeelslid:

Mannen : 636.672 dagen voor 46.620,26 personeelsleden = 13,66  
Vrouwen: 1.747.706 dagen voor 122.019,16 personeelsleden = 14,32  
Totaal: 2.384.378 dagen voor 168.639,42 personeelsleden = **14,14**

ziek­te­dagen	2008	2009	2010
Mannen	14,06	14,02	13,66
Vrouwen	14,13	14,38	14,32
Totaal	14,11	14,28	14,14

#### 2.1.3. Aantal zieke personen per dag

De tabel op de volgende bladzijde toont een jaar­over­zicht van de spreiding van het aantal zieken over het jaar. Zieken definiëren we als ‘fysieke personen die arbeids­on­ge­schikt zijn’.

Deze tabel toont duidelijk aan dat er tijdens vakantieperiodes, nl. in het kerst-, paas-, herfst- en krokus­ver­lof, een signifi­cante terugval is qua ziekte. Wie ziek wordt tijdens die periodes, meldt geen ziekte­verlof, omdat er niet gewerkt hoeft te worden in de meeste instellingen.

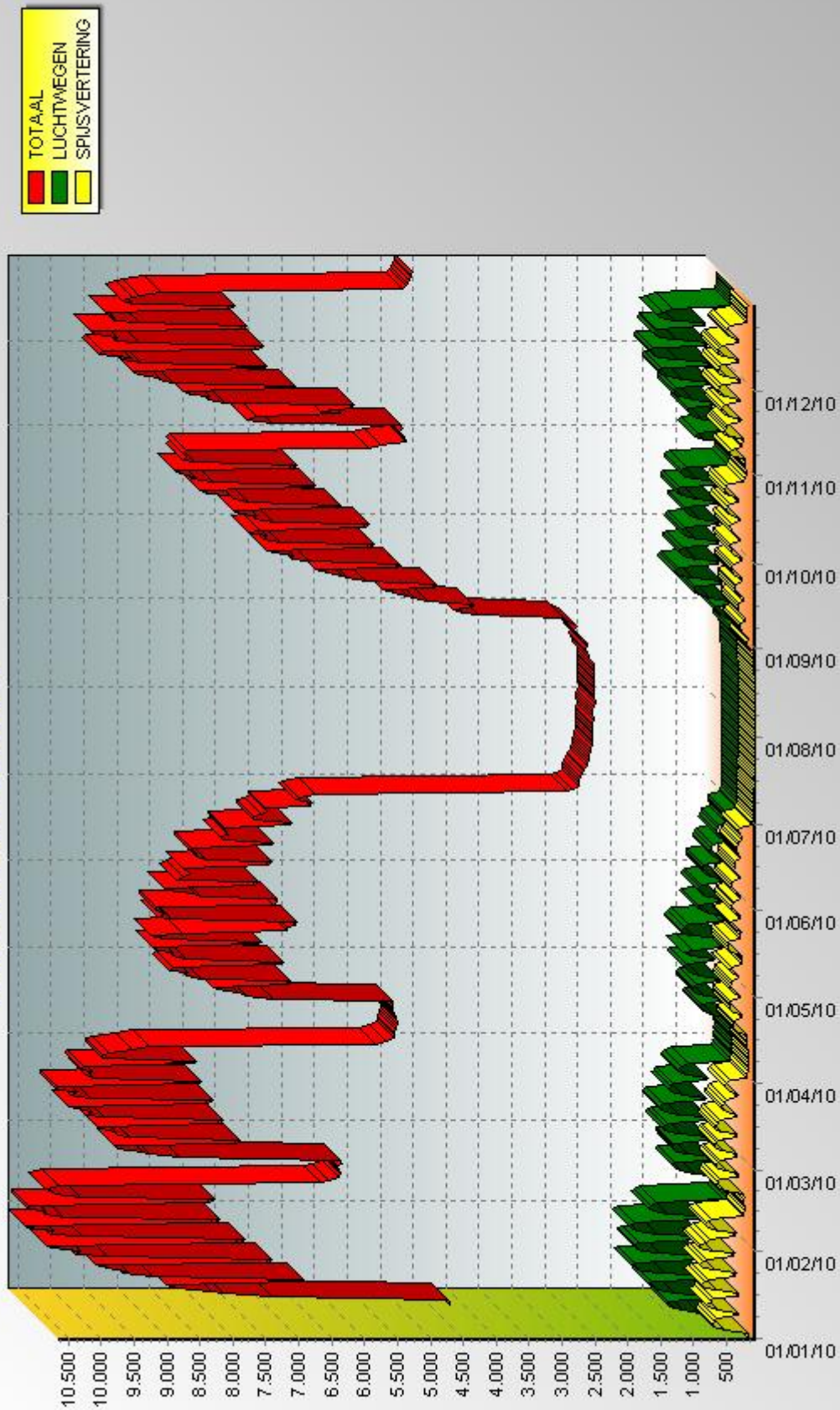
In de zomervakantie is het ziekte­verzuim zeer laag. Dan gaat het alleen over personen die langdurig ziek zijn.

Deze tabel geeft ook informatie op epidemiologisch vlak. Hoge pieken tijdens bepaalde maanden gaan, volgens Mensura Absenteïsme, samen met periodes waarin er algemeen in Vlaanderen meer virale aandoeningen opduiken (zie groene grafieklijn voor luchtwegeninfecties en gele voor spijsverteringsinfecties bij het onderwijspersoneel).

Traditioneel is het aantal zieken het hoogst in de eerste maanden van het jaar.



Aantal ziekten per dag : 01/01/10 - 31/12/10



## 2.2. Aantal ééndagsziekten

### 2.2.1. Totaal aantal ééndagsziekten

Het aantal ééndagsziekteverloven voor 2010 bedraagt 97.334 dagen, genomen door 57.765 personen.

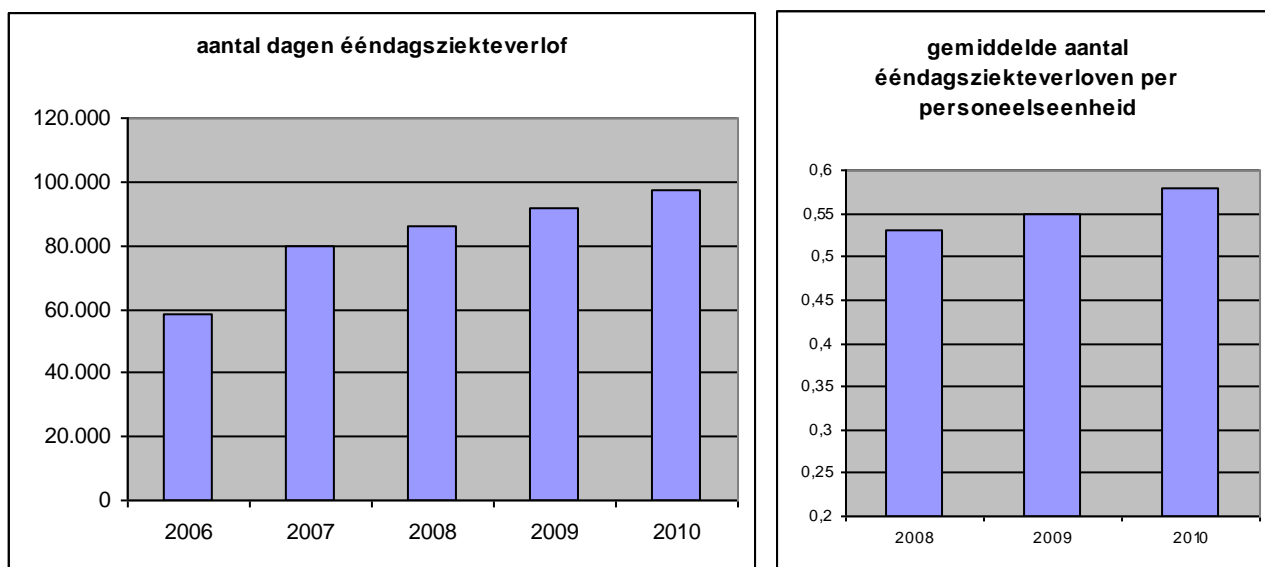
Het aantal ééndagsziekteverloven voor 2009 bedraagt 91.739 dagen, genomen door 55.560 personen.  
Het aantal ééndagsziekteverloven voor 2008 bedraagt 85.808 dagen, genomen door 52.114 personen.

De ééndagsziekteverloven zijn in 2010 gestegen met 5.595 dagen. Dat is een stijging van 6,10% ten opzichte van 2009, terwijl het aantal personeelsleden maar steeg met 0,96%. We merken ook op dat de ééndagsziekteverloven stijgen terwijl het totale aantal ziektedagen daalt.

De stijging van het aantal ééndagsziekten weerspiegelt zich ook in het aantal ééndagsziekteverloven opgenomen per personeelslid. In 2010 was het gemiddelde aantal ééndagsziekteverloven per personeelseenheid gelijk aan 0,58. In 2009 was het 0,55; in 2008 0,53.

Ook het percentage personen dat gebruik maakt van ééndagsziekteverloven stijgt. In 2010 was dat gelijk aan 30,96%. In 2009 bedroeg het percentage 29,94% en in 2008 maakte 28,42% van het onderwijspersoneel ten minste één keer gebruik van een ééndagsziekteverlof.

We zien een significante stijging van het aantal dagen ééndagsziekteverlof, vandaar de onderstaande tabel met de cijfers vanaf 2006 om de vergelijking met de voorgaande jaren te kunnen maken.



### 2.2.2. Ééndagsziekteverloven per onderwijsniveau

In de onderstaande tabel delen we het aantal ééndagsziekteverloven per onderwijsniveau door het aantal personeelsleden in het betrokken onderwijsniveau. Zo kunnen we vaststellen of er verschillen zijn tussen de onderwijsniveaus m.b.t. de opname van ééndagsziekte.

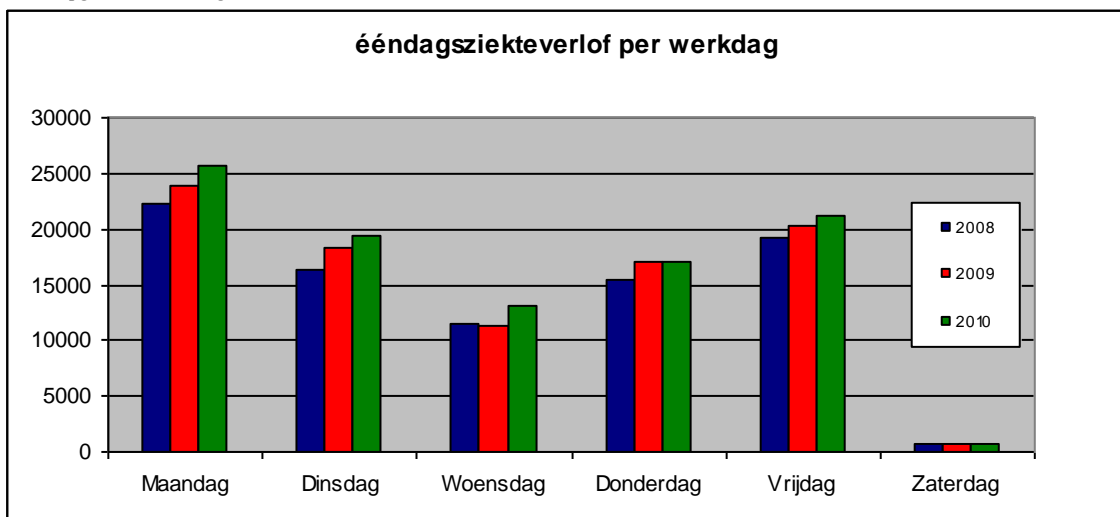
2010	Basis	Secundair	DKO	VO	CLB	Totaal
Mannen	0,32	0,59	0,59	0,34	0,80	0,51
Vrouwen	0,34	0,74	0,69	0,43	0,75	0,54
M + V	0,34	0,68	0,65	0,39	0,76	0,52

Mannen in het CLB maken het meest gebruik van het ééndagsziekteverlof, mannen in het basisonderwijs het minst. Los van de verdeling naar geslacht merken we dat de personeelsleden van het CLB het meest gebruik maken van het ééndagsziekteverlof.

### 2.2.3. Ééndagsziekteverlof per werkdag:

	Maandag	Dinsdag	Woensdag	Donderdag	Vrijdag	Zaterdag
2008	22.356	16.437	11.408	15.531	19.261	754
2009	23.959	18.307	11.273	17.123	20.224	794
2010	25.724	19.338	13.100	17.152	21.148	782

Niet opgenomen: zondagen



Blijkbaar worden de ééndagsziekteverloven het meest genomen op dagen die aansluiten bij het weekend. In 2009 en 2010 werd 48,16% van de ééndagsziekteverloven opgenomen op een maandag of een vrijdag. In 2008 48,50%.

### 2.2.4. Ééndagsziekteverlof per leeftijdsgroep

In de onderstaande tabel delen we het aantal ééndagsziekteverloven van de leeftijdsgroep door het aantal personeelsleden van de leeftijdsgroep.

	-25j	26-35j	36-45j	46-55j	56-65j
2008	0,33	0,54	0,47	0,50	0,35
2009	0,34	0,57	0,51	0,51	0,39
2010	0,36	0,60	0,54	0,52	0,42

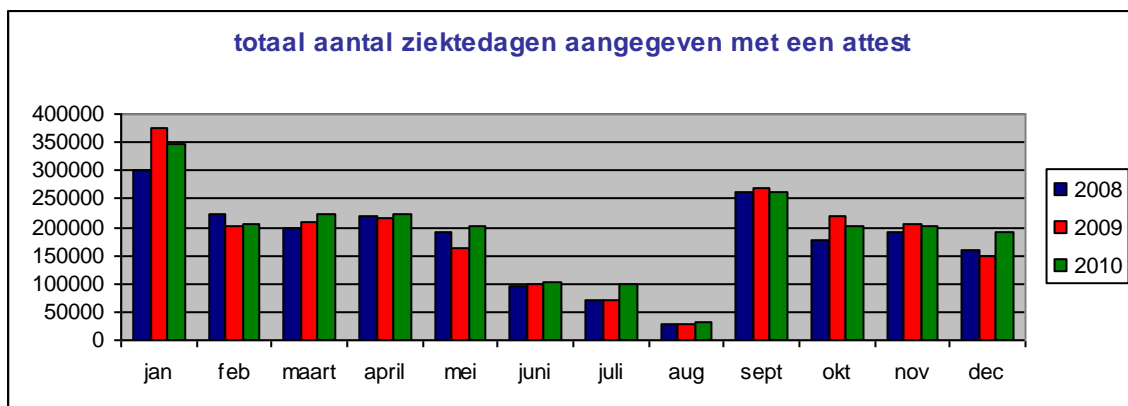
Eéndagsziekteverlof komt vooral voor in de leeftijdsgroep 26-35j. Deze groep heeft ook het laagste nulverzuimpercentage, zie pagina 18. Opmerkelijk is ook de geringere stijging in de leeftijdsgroep 46-55j.

### 2.3. Aantal attestdagen:

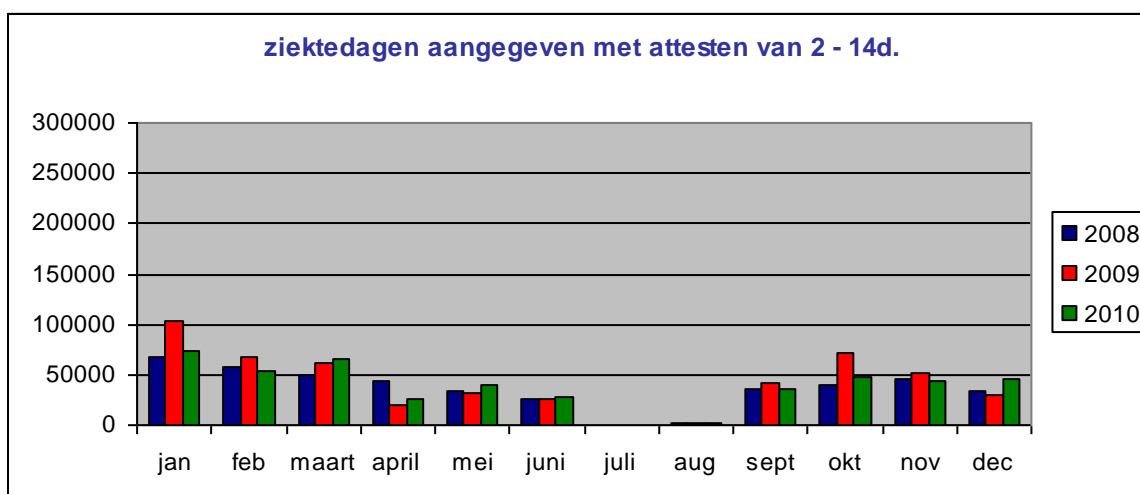
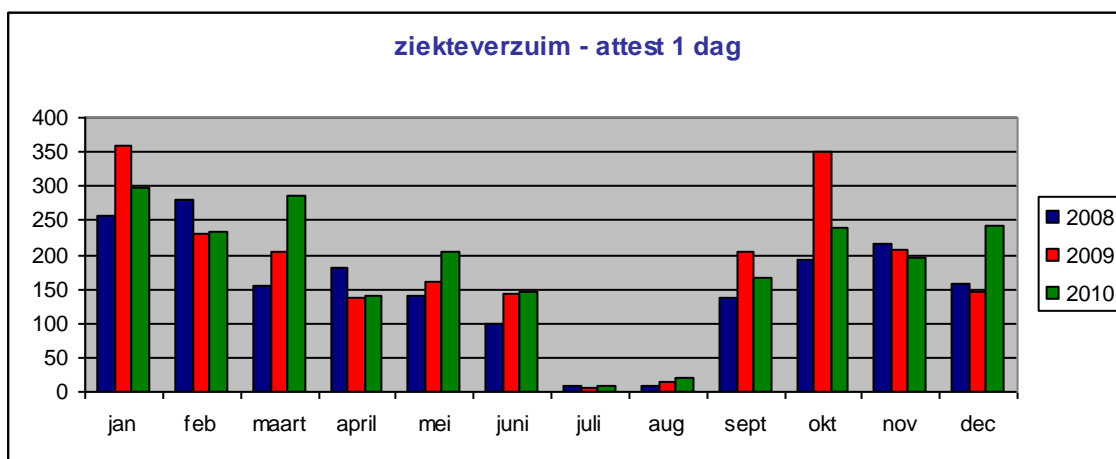
Personen die ten minste twee opeenvolgende dagen ziek zijn, moeten een ziekteattest bezorgen aan Mensura Absenteïsme. In de volgende tabel geven we een overzicht van het aantal ontvangen attesten voor een jaar. Het feit dat er - in vergelijking met 2009 - minder attesten zijn in 2010, een daling met 5,38%, en dat het aantal ziektedagen maar gedaald is met 0,05% wijst erop dat de personeelsleden in 2010 gemiddeld iets langer ziek zijn geweest.

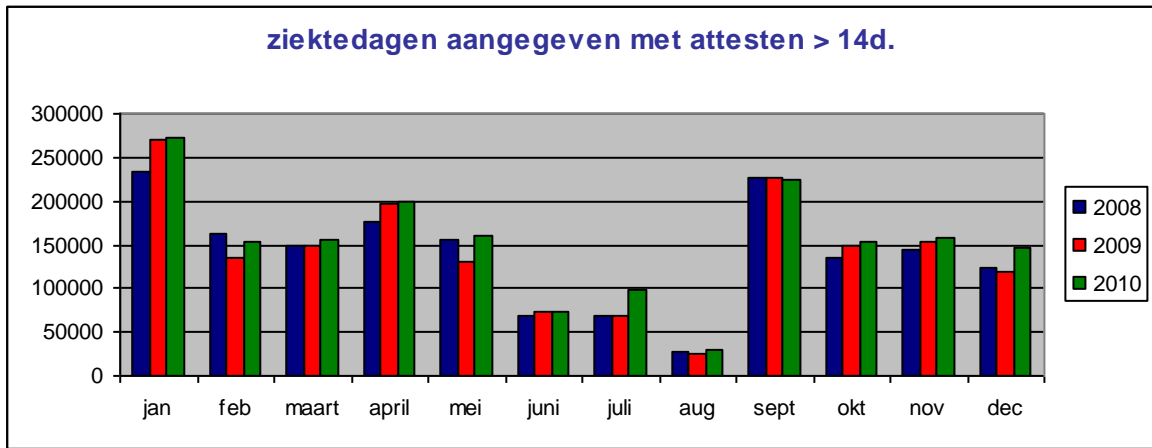
	Attesten
2008	127.793
2009	145.290
2010	137.479

### 2.3.1 Verdeling van de attestdagen per attestduur



Er zijn ook personeelsleden die ééndagsziekteattesten opsturen naar het controleorgaan, hoewel dit niet verplicht is, in totaal 2.177 attesten.





In de grafieken is ook het effect te zien van de schoolvakanties. Tijdens de schoolvakanties worden er minder attesten opgestuurd. Na de schoolvakantie is er een stijging van het aantal attesten.

#### 3.1. Ziekteverzuimpercentage

Het ziekteverzuim is het aantal ziektedagen dat de personeelsleden gespreid over het jaar opnemen.

Het 'ziekteverzuimpercentage' wordt als volgt berekend:

$$\frac{\text{totaal aantal ziektedagen} \times 100}{\text{totaal aantal personeelseenheden} \times 365 \text{ (of 366)}}$$

Dat percentage geeft weer hoeveel procent van de dagen in een jaar een personeelslid gemiddeld afwezig is wegens ziekte.

Traditioneel wordt in alle sectoren het ziekteverzuimpercentage berekend op basis van het totale aantal dagen in het jaar, zonder rekening te houden met op te nemen vakantiedagen. Ook in de privésector en bij overheidsdiensten kan dat aantal dagen uiteenlopen. Doordat in het onderwijs het aantal dagen vakantie relatief groot is en in deze perioden het ziekteverzuim significant lager is, moeten we ervan uitgaan dat het ziekteverzuimpercentage voor het onderwijspersoneel daardoor positief beïnvloed wordt. Dat aspect maakt een vergelijking met andere sectoren moeilijk.

Als men rekening houdt met 2.384.378 ziektedagen (het aantal ziektedagen met ééndagsziekteverloven inbegrepen) bedraagt het ziekteverzuimpercentage voor 2010 **3,87%**.

Die berekening is gebaseerd op 168.639,42 personeelseenheden. Het gaat om 186.567 personen, maar er wordt rekening mee gehouden dat een aantal van hen geen aanstelling heeft voor een volledig jaar (zie ook 1.2. Aantal personeelseenheden).

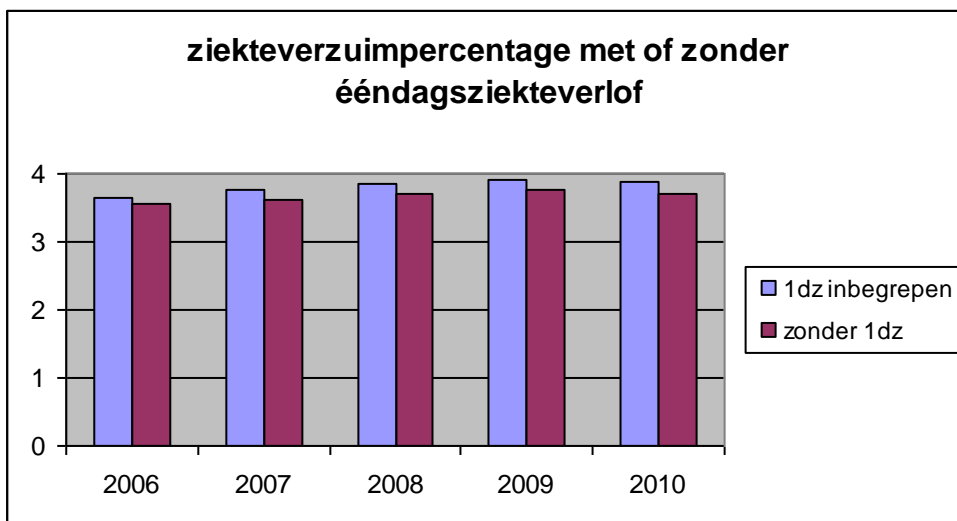
Als men rekening houdt met 2.287.044 dagen (het aantal ziektedagen zonder ééndagsziekteverloven) bedraagt het ziekteverzuimpercentage voor 2008 **3,72%**.

In 2009 was het ziekteverzuimpercentage **3,91%** (met ééndagsziekteverloven inbegrepen) of **3,76%** (zonder ééndagsziekteverloven).

In 2008 was het ziekteverzuimpercentage **3,86%** (met ééndagsziekteverloven inbegrepen) of **3,71%** (zonder ééndagsziekteverloven).

In 2007 was het ziekteverzuimpercentage **3,77%** (met ééndagsziekteverloven inbegrepen) of **3,63%** (zonder ééndagsziekteverloven).

In 2006 was het ziekteverzuimpercentage **3,65%** (met ééndagsziekteverloven inbegrepen) of **3,55%** (zonder ééndagsziekteverloven).

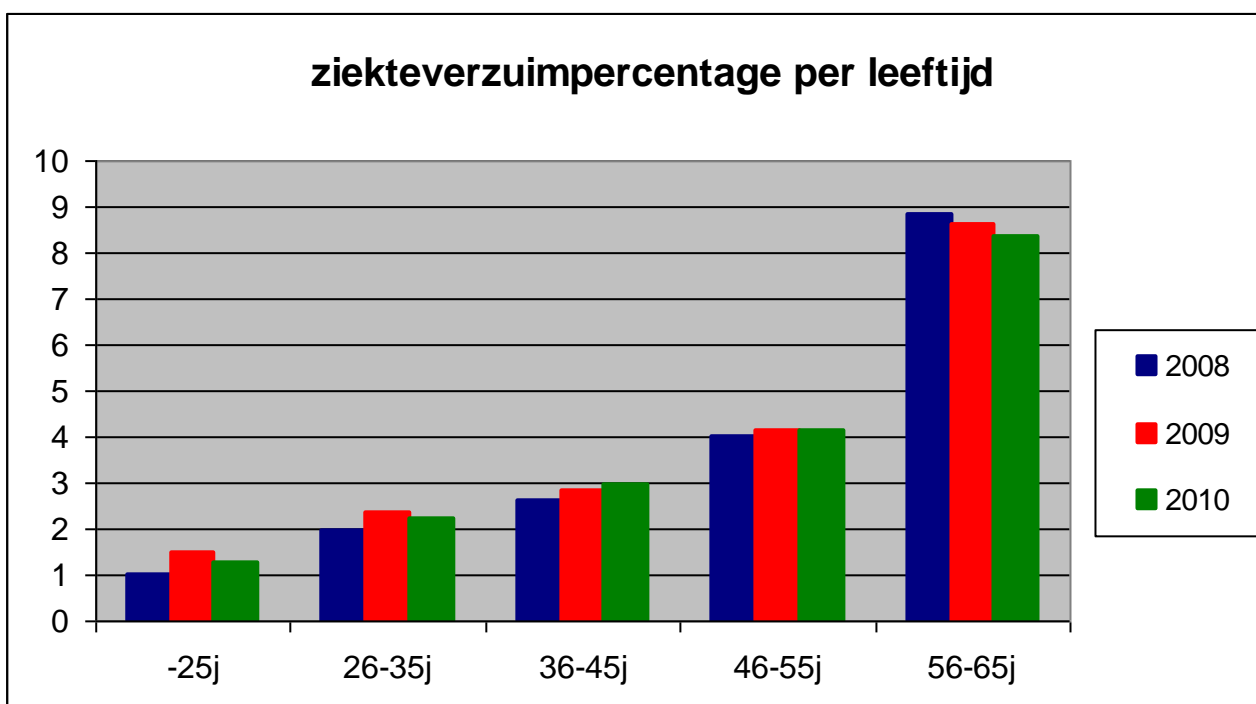


### 3.1.1. Ziekteverzuimpercentage per leeftijdsgroep

	-25j	26-35j	36-45j	46-55j	56-65j
2008	1,02	1,96	2,62	4,02	8,83
2009	1,46	2,35	2,84	4,15	8,62
2010	1,28	2,23	2,94	4,15	8,35

Over de jaren heen zien we dat het ziekteverzuimpercentage opmerkelijk stijgt met de leeftijd.

In vergelijking met het voorbije jaar stijgt het ziekteverzuimpercentage in 2010 alleen in de leeftijdsgroep 36-45j.



### 3.1.2. Ziekteverzuimpercentage per onderwijsniveau

2008	Basis	Secundair	DKO	CVO	CLB
Mannen	3,94	4,12	2,02	2,31	4,57
Vrouwen	3,84	3,98	2,94	4,22	3,09
Totaal	3,86	4,03	2,55	3,42	3,32

2009	Basis	Secundair	DKO	CVO	CLB
Mannen	3,86	4,21	1,69	2,31	4,25
Vrouwen	3,95	4,16	3,02	3,19	3,23
Totaal	3,94	4,18	2,45	2,88	3,38

2010	Basis	Secundair	DKO	CVO	CLB
Mannen	3,58	4,14	1,86	2,55	4,10
Vrouwen	3,99	4,04	2,97	3,38	3,60
Totaal	3,93	4,08	2,49	3,07	3,67

Opmerkelijk is dat bij de vrouwen in het secundair onderwijs en het CLB minder ziekteverzuim is dan bij de mannelijke collega's, terwijl dat in het basisonderwijs, het deeltijds kunstonderwijs en het volwassenenonderwijs omgekeerd is.

In vergelijking met het voorgaande jaar stellen we globaal een stijging vast bij de personeelsleden van het deeltijds kunstonderwijs, het volwassenenonderwijs en van de centra voor leerlingenbegeleiding; een daling bij de personeelsleden van het basis- en het secundair onderwijs.

### 3.1.3. Ziekteverzuimpercentage in het buitengewoon onderwijs

2008	121	221	321
Mannen	1,23	3,37	4,76
Vrouwen	4,42	3,87	4,09
Totaal	4,34	3,78	4,33

2009	121	221	321
Mannen	1,13	3,57	5,31
Vrouwen	3,79	4,00	4,19
Totaal	3,73	3,93	4,58

2010	121	221	321
Mannen	2,88	3,57	5,61
Vrouwen	4,46	3,68	4,29
Totaal	4,42	3,66	4,74

121: buitengewoon kleuteronderwijs

221: buitengewoon lager onderwijs

321: buitengewoon secundair onderwijs

Voor het buitengewoon secundair onderwijs ligt het cijfer voor de mannen beduidend hoger dan het gemiddelde voor het secundair onderwijs.



### 3.1.4. Ziekteverzuimpercentage per onderwijscategorie

2008	Ond	Dir	ParaM	Opv	Admin	Tech	MVD	Totaal
Mannen	3,78	4,43	2,53	3,94	2,47	4,60	9,06	3,84
Vrouwen	3,83	4,28	3,80	4,00	3,25	3,00	11,13	3,75
Totaal	3,81	4,36	3,76	4,18	3,17	3,25	10,64	3,86

2009	Ond	Dir	ParaM	Opv	Admin	Tech	MVD	Totaal
Mannen	3,80	4,33	3,86	3,78	2,33	4,33	12,11	3,84
Vrouwen	3,91	4,31	4,06	4,15	3,53	3,08	10,41	3,94
Totaal	3,88	4,32	4,05	4,04	3,35	3,26	10,80	3,91

2010	Ond	Dir	ParaM	Opv	Admin	Tech	MVD	Totaal
Mannen	3,72	3,63	3,92	4,01	2,62	4,30	11,35	3,74
Vrouwen	3,89	4,01	4,04	3,90	4,01	3,18	11,74	3,92
Totaal	3,84	3,81	4,03	3,93	3,81	3,33	11,65	3,87

Er is een uitschieter bij het meesters-, vak- en dienstpersoneel. We noteren hierbij dat het om een uitdovende personeelscategorie gaat met een groter aandeel oudere personeelsleden. Er is een sterke daling bij het directiepersoneel. Daarnaast is er een daling bij het onderwijzend personeel, paramedisch personeel en opvoedend personeel; de andere onderwijscategorieën stijgen.

### 3.1.5. Ziekteverzuimpercentage in de Vlaamse centrumsteden en Brussel

Het gaat om het ziekteverzuimpercentage van de personeelsleden van de onderwijsinstellingen van de hieronder vermelde steden.

2010	basisonderwijs		secundair onderwijs	
	mannen	vrouwen	mannen	vrouwen
Aalst	3,14	3,67	4,24	3,82
Antwerpen	3,71	3,76	3,70	3,88
Brugge	2,36	4,11	3,75	4,29
Brussel	3,14	3,73	3,40	3,75
Genk	5,64	4,50	5,84	4,39
Gent	3,26	3,93	3,73	4,01
Hasselt	3,00	4,39	3,70	4,62
Kortrijk	2,75	3,27	4,01	3,60
Leuven	2,76	4,24	3,71	4,27
Mechelen	3,33	4,75	3,46	4,10
Oostende	3,52	5,22	4,97	4,87
Roeselare	2,26	3,06	2,99	2,91
Sint-Niklaas	2,23	3,31	3,93	3,90
Turnhout	2,16	3,56	3,40	4,07

Brussel: Brussels Hoofdstedelijk Gewest

 Percentage hoger dan het percentage voor basis- of secundair onderwijs (zie 3.1.2)

De top 5: Genk secundair onderwijs mannen, Genk basisonderwijs mannen, Oostende basisonderwijs vrouwen, Oostende secundair onderwijs mannen, Oostende secundair onderwijs vrouwen.

Genk is de enige centrumstad waarbij de vier categorieën hoger scoren dan het gemiddelde. Daarnaast is de score voor vrouwen in Oostende en voor mannen in het secundair onderwijs in Oostende opmerkelijk.

Brussel scoort in de vier categorieën onder het gemiddelde.

### 3.2. Nulverzuim

Het nulverzuimpercentage is het percentage personeelsleden dat in de loop van het jaar niet ziek geweest is. Dat wil zeggen, hoe hoger het nulverzuimpercentage, hoe meer personeelsleden nooit afwezig zijn wegens ziekte.

De algemeen aanvaarde norm door controlefirma's is hier 50%. Dat betekent dat men ervan uitgaat dat in ondernemingen de helft van alle personeelsleden geen enkele dag ziek is tijdens een jaar.

Als de ééndagsziekteverloven meegeteld worden, is er voor het Vlaamse onderwijs een nulverzuimpercentage in 2010 van **47,63%** (in 2009: 45,61%; in 2008: 49,56%), wat betekent dat iets minder dan de helft van de onderwijspersoneelsleden geen enkele dag ziek geweest is in 2010.

Het nulverzuimpercentage zonder het meerekenen van ééndagsziekteverloven is **63,48%** (66,46% in 2009; 64,11% in 2008).

In de tabellen werken we telkens met het nulverzuimpercentage rekening houdend met ééndagsziekteverloven.

#### 3.2.1. Nulverzuimpercentage per leeftijdsgroep

2008	-25j	26-35j	36-45j	46-55j	56-65j
Mannen	68,19	51,08	53,24	54,03	55,41
Vrouwen	62,10	43,04	45,99	43,80	60,69
Totaal	63,40	45,00	47,78	47,02	58,60

2009	-25j	26-35j	36-45j	46-55j	56-65j
Mannen	61,85	46,97	48,55	51,44	52,85
Vrouwen	57,12	37,93	41,91	40,71	57,79
Totaal	58,13	40,13	43,55	43,98	55,86

2010	-25j	26-35j	36-45j	46-55j	56-65j
Mannen	66,17	49,24	50,44	54,06	53,56
Vrouwen	60,85	40,40	43,84	43,57	56,77
Totaal	61,98	42,55	45,46	46,66	55,52

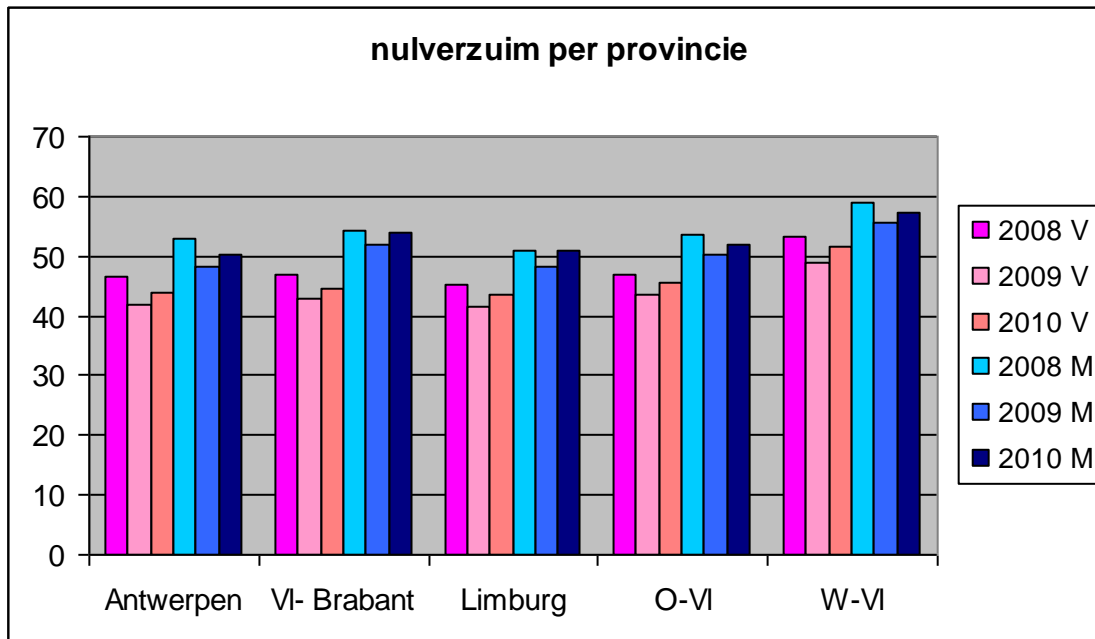
Bij vrouwen is het nulverzuim het hoogst in de categorie 56-65 j, terwijl zij toch een hoog ziekteverzuimpercentage hebben. Dat betekent dat, wanneer zij ziek zijn, het voor een lange periode is. Het nulverzuimpercentage is het laagst bij 26-35 j, zowel mannen als vrouwen. Deze leeftijdscategorie heeft ook het grootste aantal ééndagsziekteverloven, zie pagina 11.

#### 3.2.2. Nulverzuim per provincie

2008	Antwerpen	VI- Brabant	Limburg	O-VI	W-VI
Mannen	52,92	54,38	50,83	53,75	58,88
Vrouwen	46,68	47,01	45,16	46,82	53,17
Totaal	48,38	48,96	46,86	48,79	54,95

2009	Antwerpen	VI- Brabant	Limburg	O-VI	W-VI
Mannen	48,07	51,80	48,12	50,10	55,49
Vrouwen	41,95	42,93	41,56	43,43	49,01
Totaal	43,59	45,28	43,49	45,30	51,01

2010	Antwerpen	VI- Brabant	Limburg	O-VI	W-VI
Mannen	50,12	53,87	50,75	51,81	57,44
Vrouwen	44,02	44,68	43,45	45,49	51,48
Totaal	45,64	47,09	45,57	47,24	53,30



Traditioneel is het nulverzuimpercentage het laagst in Limburg, maar Antwerpen steekt bij de mannen Limburg voorbij. West-Vlaanderen noteert het hoogste nulverzuimpercentage.

## 4.1. Ziektedagen per afwezigheidsperiode

## 4.1.1. Algemeen

ziektedagen	2008	%	2009	%	2010	%
1-10	343.216	14,99	413.169	17,32	364.685	15,29
11-30	263.028	11,48	274.331	11,50	275.525	11,56
31-180	948.278	41,41	1.020.497	42,78	986.615	41,38
>180	735.580	32,12	677.535	28,40	757.553	31,77

Bij de bespreking van de ziektedagen en het gemiddelde aantal ziektedagen gaat het over de absolute gegevens. Er wordt dus geen rekening gehouden met de stijging van het aantal personeelsleden of met bepaalde categorieën van personeelsleden, zoals de personeelsleden van de Centra voor Basiseducatie die pas meetellen vanaf september 2008.

Bij de verdeling van de ziektedagen over de duur van de afwezigheidsperiode zien we een daling in de categorie 1-10 dagen en 31-180 dagen.

% ziektedagen per leeftijdscategorie mannen 2008					
	-25j	26-35j	36-45j	46-55j	56-65j
1-10d	46,63	44,62	29,91	15,55	3,91
11-30d	17,65	17,82	17,47	12,10	3,99
31-180d	35,72	30,99	38,67	45,77	36,89
>180d	0	6,57	13,95	26,58	55,21
	100,00	100,00	100,00	100,00	100,00

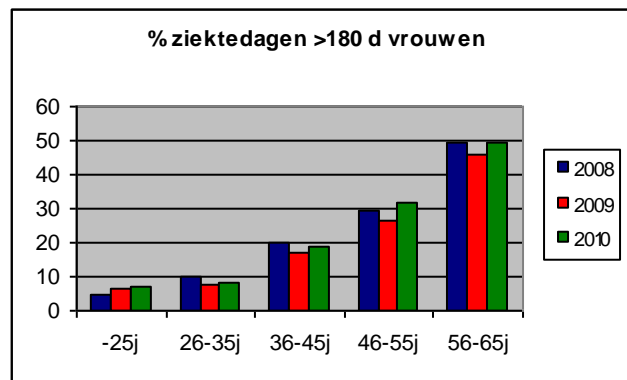
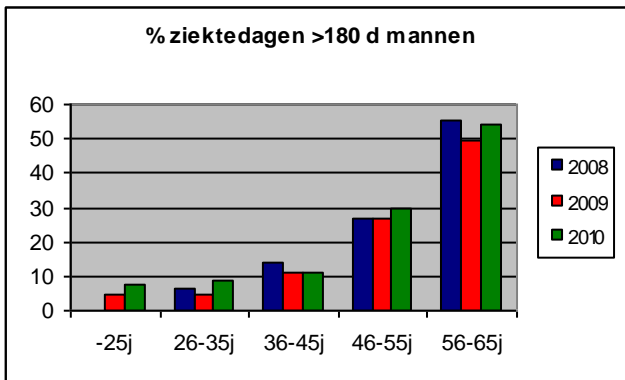
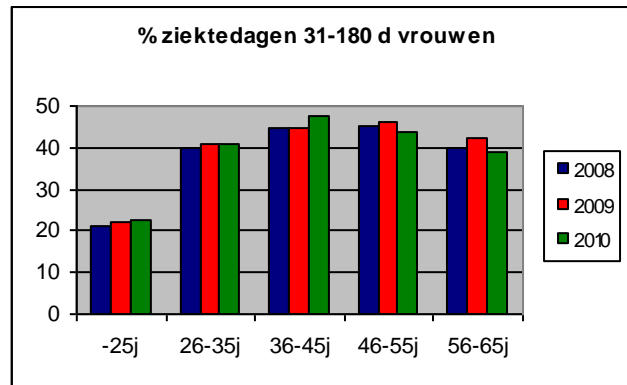
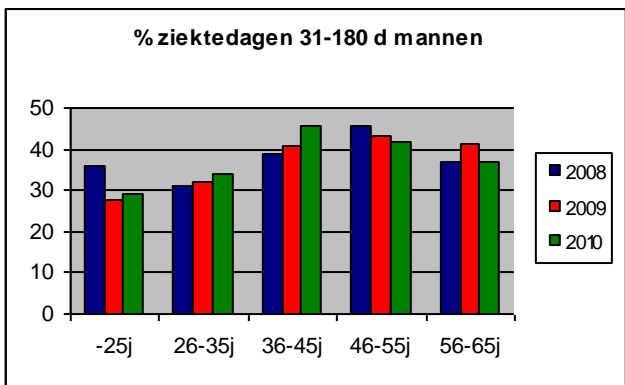
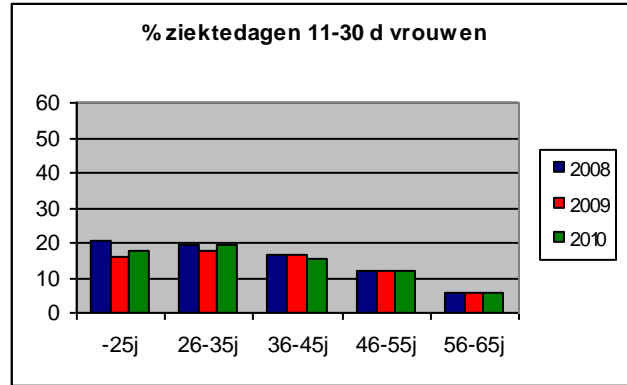
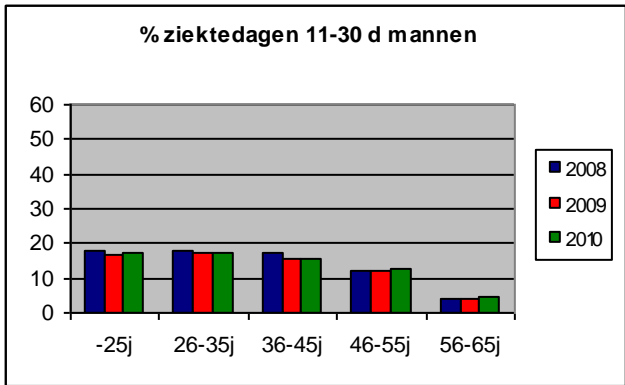
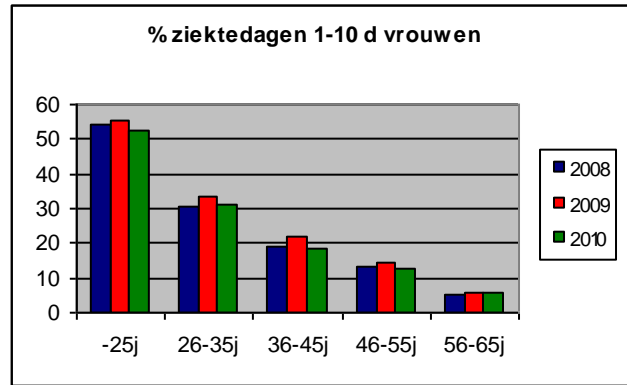
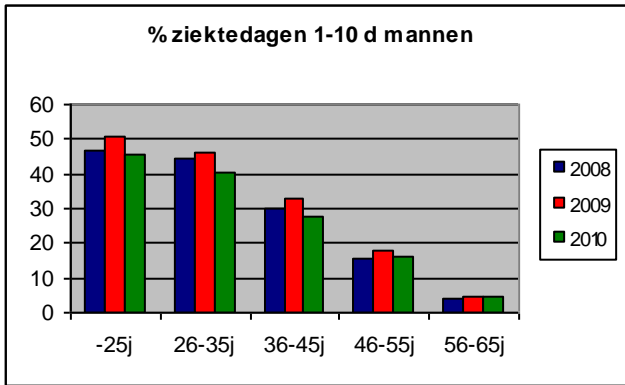
% ziektedagen per leeftijdscategorie vrouwen 2008					
	-25j	26-35j	36-45j	46-55j	56-65j
1-10d	54,11	30,67	18,99	13,03	4,92
11-30d	20,34	19,51	16,31	12,08	5,56
31-180d	21,12	39,80	44,95	45,22	39,88
>180d	4,43	10,02	19,75	29,67	49,64
	100,00	100,00	100,00	100,00	100,00

% ziektedagen per leeftijdscategorie mannen 2009					
	-25j	26-35j	36-45j	46-55j	56-65j
1-10d	50,97	45,93	33,02	17,91	4,57
11-30d	16,77	17,40	15,34	12,03	4,30
31-180d	27,61	31,91	40,83	43,43	41,44
>180d	4,65	4,76	10,81	26,63	49,69
	100,00	100,00	100,00	100,00	100,00

% ziektedagen per leeftijdscategorie vrouwen 2009					
	-25j	26-35j	36-45j	46-55j	56-65j
1-10d	55,14	33,52	21,77	14,69	5,99
11-30d	16,26	17,86	16,41	12,22	5,87
31-180d	22,00	40,99	44,93	46,36	42,27
>180d	6,60	7,63	16,89	26,73	45,87
	100,00	100,00	100,00	100,00	100,00

% ziektedagen per leeftijdscategorie mannen 2010					
	-25j	26-35j	36-45j	46-55j	56-65j
1-10d	45,66	40,14	27,65	15,88	4,57
11-30d	17,35	17,17	15,60	12,47	4,46
31-180d	29,34	34,12	45,55	41,84	36,74
>180d	7,65	8,57	11,20	29,81	54,23
	100,00	100,00	100,00	100,00	100,00

% ziektedagen per leeftijdscategorie vrouwen 2010					
	-25j	26-35j	36-45j	46-55j	56-65j
1-10d	52,62	30,93	18,43	12,68	5,79
11-30d	17,44	19,59	15,25	11,98	5,97
31-180d	22,65	41,02	47,36	43,68	38,73
>180d	7,29	8,46	18,96	31,66	49,51
	100,00	100,00	100,00	100,00	100,00



Uit deze cijfers leiden we af dat korte afwezigheden opmerkelijk meer voorkomen bij jongere personeelsleden en langere afwezigheden meer bij de oudere personeelsleden.

#### 4.1.2. Ziekte-dagen ( 2 tot 9 dagen) per onderwijsniveau

Deze gegevens werden opgemaakt naar aanleiding van de invoering van de vervanging van korte afwezigheden in 2006. Vanaf dat ogenblik was het in het basis- en secundair onderwijs mogelijk om personeelsleden te vervangen die minder lang afwezig waren dan 10 dagen. Vanaf september 2010 is deze maatregel alleen nog mogelijk in het basisonderwijs. Het was onze bedoeling te monitoren of de invoering van die maatregel een wijziging zou meebrengen in het ziekteverzuim voor die korte periode.

In de onderstaande tabel zetten we het aantal ziekte-dagen uit, verdeeld over de duur van het attest dat de afwezigheid dekt.

2008	NIVEAU						
DAGEN	Andere	Basis	Sec	DKO	VO	CLB	Totaal
2	64	13.702	18.252	808	1.362	774	34.962
3	114	20.436	24.609	1.425	2.109	1.182	49.875
4	76	16.200	21.828	1.264	1.980	960	42.308
5	85	24.300	31.395	1.235	2.295	1.210	60.520
6	30	4.572	5.814	678	480	228	11.802
7	14	5.138	5.425	497	469	287	11.830
8	8	6.576	8.392	512	480	408	16.376
9	45	6.480	8.073	342	567	495	16.002
Totaal	436	97.404	123.788	6.761	9.742	5.544	243.675

2009	NIVEAU						
DAGEN	Andere	Basis	Sec	DKO	VO	CLB	Totaal
2	88	15.584	20.772	960	1.584	840	39.828
3	138	23.508	28.197	1.644	2.610	1.266	57.363
4	160	20.352	28.280	1.636	2.412	1.308	54.148
5	170	31.930	40.260	1.785	2.975	1.790	78.910
6	30	6.078	8.022	1.044	918	300	16.392
7	56	6.615	7.847	518	700	406	16.142
8	64	8.208	10.872	520	776	632	21.072
9	54	8.640	10.881	531	837	441	21.384
Totaal	760	120.915	155.131	8.638	12.812	6.983	305.239

2010	NIVEAU						
DAGEN	Andere	Basis	Sec	DKO	CVO	CLB	Totaal
2	78	15.196	20.364	960	1.674	810	39.082
3	129	21.978	26.850	1.497	2.511	1.401	54.366
4	96	16.612	22.636	1.388	2.284	1.088	44.104
5	165	23.920	29.765	1.315	2.425	1.340	58.930
6	12	4.260	5.616	642	726	198	11.454
7	21	5.110	6.125	385	574	280	12.495
8	16	6.336	8.384	456	688	424	16.304
9	63	6.516	8.226	495	630	270	16.200
Totaal	580	99.928	127.966	7.138	11.512	5.811	252.935

We stellen vast dat er in 2010 minder kort ziekteverzuim was dan in 2009. Dat is wellicht het gevolg van het feit dat er geen noemenswaardige virale aandoeningen zijn geweest.

#### 4.1.3. Ziekte-dagen (2 tot 9 dagen) verdeeld over de maanden van het jaar

2008	Maand												
Dagen	jan	feb	maart	april	Mei	juni	juli	aug	sept	okt	nov	dec	totaal
2	6.062	4.066	3.322	3.338	2.844	1.748	48	42	2.884	3.546	4.124	2.938	34.962
3	8.904	6.084	5.250	4.911	3.522	2.637	45	51	3.939	4.743	5.484	4.305	49.875
4	7.340	5.500	5.108	3.200	3.632	2.200	56	76	3.784	3.944	4.036	3.432	42.308
5	11.460	8.875	7.320	5.140	3.970	2.970	20	120	4.915	4.935	6.210	4.585	60.520
6	2.040	1.752	1.206	1.308	918	630	12	36	942	990	1.176	792	11.802
7	1.722	1.834	1.344	1.603	812	847	0	63	819	896	1.134	756	11.830
8	2.456	2.384	1.816	1.816	1.152	1.008	16	96	1.200	1.544	1.632	1.256	16.376
9	2.070	2.322	1.746	1.773	1.566	1.017	27	99	1.152	1.584	1.539	1.107	16.002
<b>Totaal</b>	<b>42.054</b>	<b>32.817</b>	<b>27.112</b>	<b>23.089</b>	<b>18.416</b>	<b>13.057</b>	<b>224</b>	<b>583</b>	<b>19.635</b>	<b>22.182</b>	<b>25.335</b>	<b>19.171</b>	<b>243.675</b>

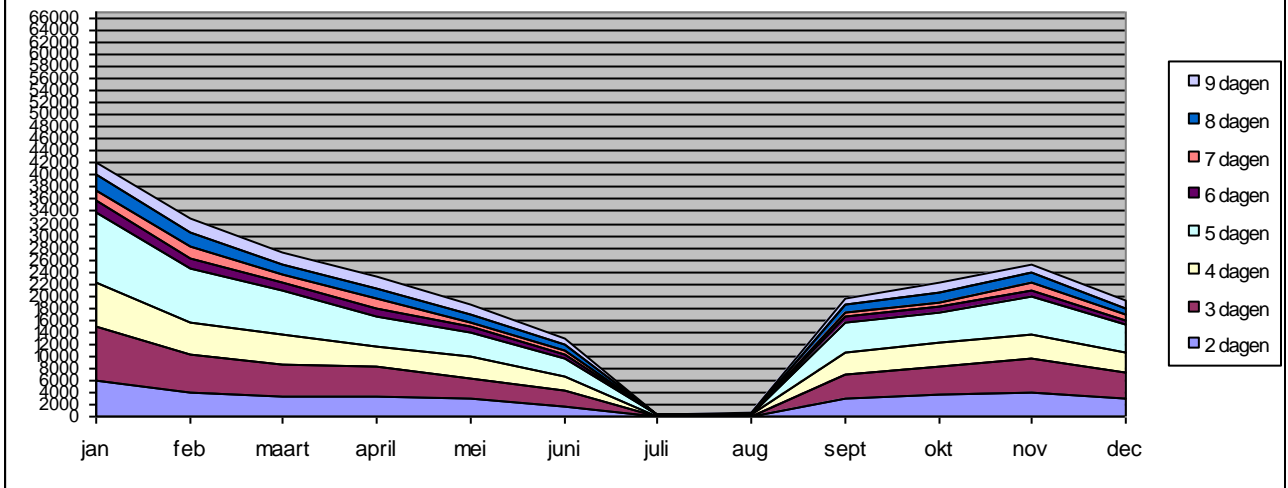
2009	Maand												
Dagen	jan	feb	maart	april	mei	juni	juli	aug	Sept	okt	nov	dec	totaal
2	7.086	4.784	4.454	1.678	3.222	1.910	46	58	3.420	6.384	4.376	2.410	39.828
3	11.262	7.995	6.753	2.286	4.743	2.313	21	102	5.607	8.511	4.455	3.315	57.363
4	11.064	7.952	6.092	2.124	3.164	2.360	28	96	4.800	8.524	4.528	3.416	54.148
5	18.970	12.945	9.050	1.635	4.175	2.355	45	215	5.825	11.585	8.735	3.375	78.910
6	4.374	1.980	1.656	462	1.074	810	18	48	1.236	2.490	1.506	738	16.392
7	3.437	2.051	1.827	728	1.099	931	56	98	1.288	2.093	1.827	707	16.142
8	5.160	2.264	2.512	712	1.296	1.296	32	96	1.656	2.824	1.976	1.248	21.072
9	4.932	2.700	2.601	666	1.251	1.377	45	45	1.485	2.835	2.070	1.377	21.384
<b>Totaal</b>	<b>66.285</b>	<b>42.671</b>	<b>34.945</b>	<b>10.291</b>	<b>20.024</b>	<b>13.352</b>	<b>291</b>	<b>758</b>	<b>25.317</b>	<b>45.246</b>	<b>29.473</b>	<b>16.586</b>	<b>305.239</b>

2010	Maand												
Dagen	jan	feb	maart	april	mei	juni	juli	aug	sept	okt	nov	dec	totaal
2	6.564	4.480	5.066	2.002	3.754	2.070	34	64	3.118	4.076	3.424	4.430	39.082
3	8.829	6.762	7.608	1.965	5.235	2.796	30	75	4.224	5.280	5.679	5.883	54.366
4	7.568	5.276	6.192	1.924	3.708	2.328	32	124	3.504	4.700	3.964	4.784	44.104
5	10.000	7.845	8.660	2.635	4.825	2.430	40	150	4.455	5.975	5.900	6.015	58.930
6	1.812	984	1.506	384	1.122	1.176	42	78	1.086	1.176	954	1.134	11.454
7	2.072	1.253	1.624	644	1.183	931	14	63	1.043	1.113	1.204	1.351	12.495
8	2.880	1.656	2.152	784	1.432	1.304	24	56	1.280	1.736	1.256	1.744	16.304
9	2.583	1.449	2.916	738	1.305	1.125	27	63	1.404	1.539	1.026	2.025	16.200
<b>Totaal</b>	<b>42.308</b>	<b>29.705</b>	<b>35.724</b>	<b>11.076</b>	<b>22.564</b>	<b>14.160</b>	<b>243</b>	<b>673</b>	<b>20.114</b>	<b>25.595</b>	<b>23.407</b>	<b>27.366</b>	<b>252.935</b>

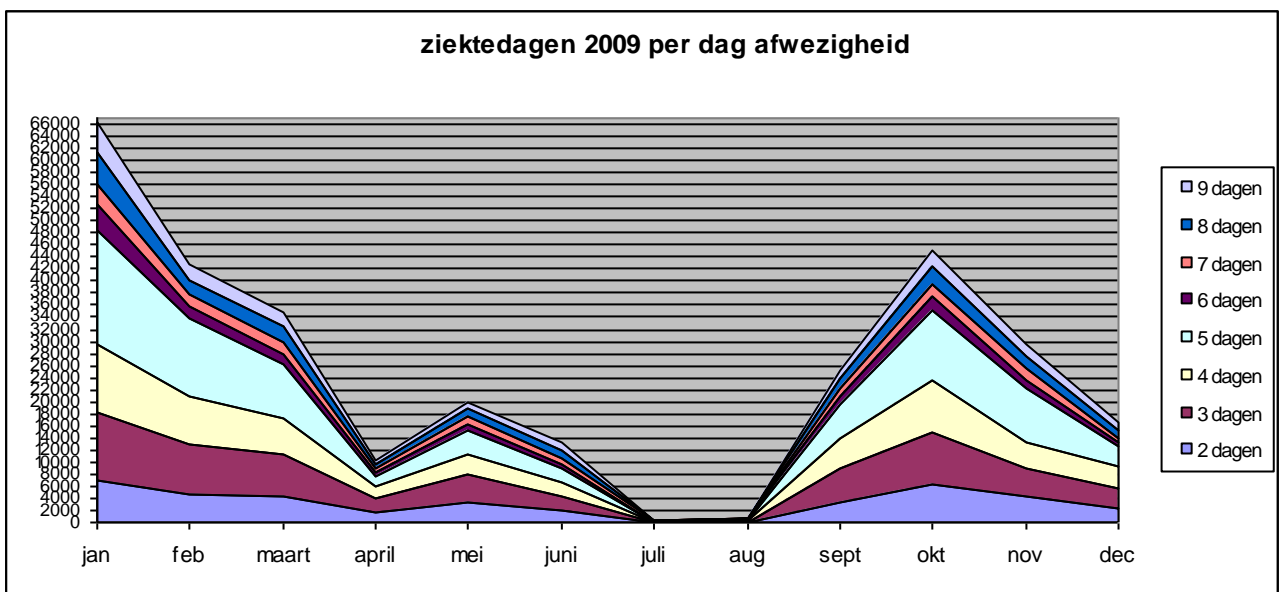
Traditioneel is het voorjaar een piekperiode voor kort ziekteverzuim. Voor de ziekte-dagen van 2 tot 9 dagen zien we in 2010 een piek in januari.

In de grafieken op de volgende bladzijde wordt het lagere aantal ziekte-dagen in de vakantieperiodes opnieuw duidelijk zichtbaar. Net als in 2009 viel de paasvakantie van 2010 bijna volledig in de maand april, wat duidelijk te zien is in de cijfers voor die maand.

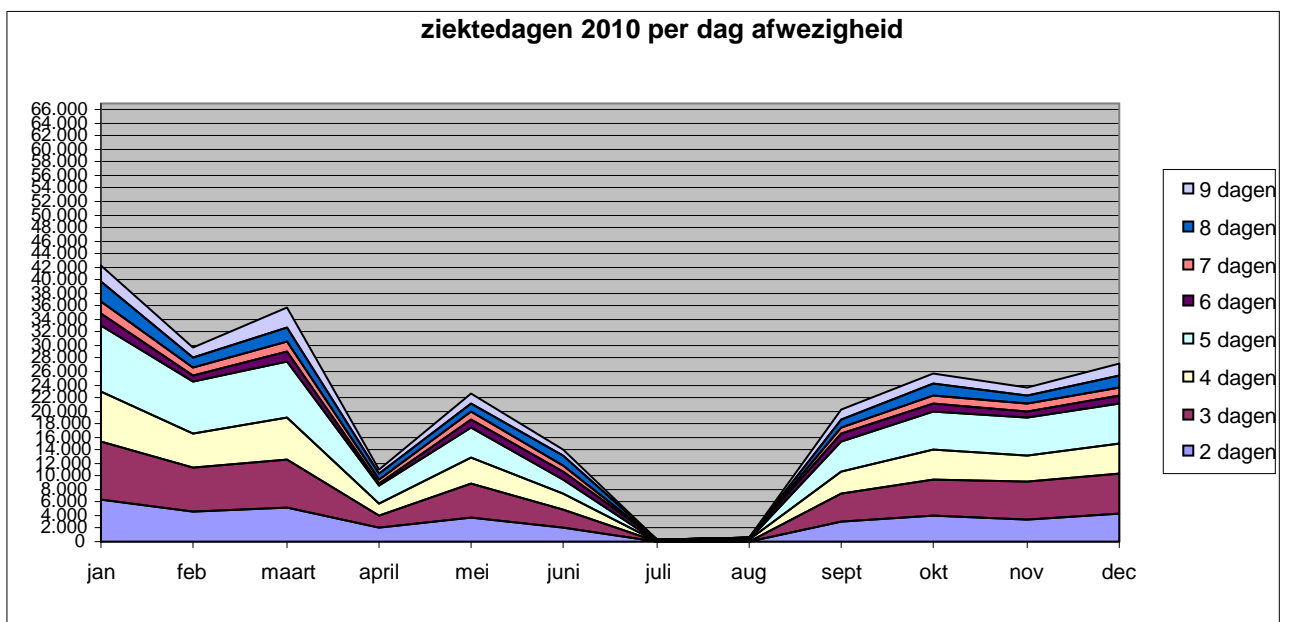
ziektedagen 2008 per dag afwezigheid



ziektedagen 2009 per dag afwezigheid



ziektedagen 2010 per dag afwezigheid





## 4.2. Gemiddeld aantal ziektedagen per personeelslid

Onder punt 2.1.2 werd al aangehaald dat in 2010 het gemiddelde aantal ziektedagen per personeelslid 14,14 dagen bedroeg.

### 4.2.1. Gemiddeld aantal ziektedagen per leeftijdsgroep

2008	-25j	26-35j	36-45j	46-55j	56-65j
Mannen	4,01	4,62	6,15	11,09	37,81
Vrouwen	4,35	8,78	11,36	17,13	29,37

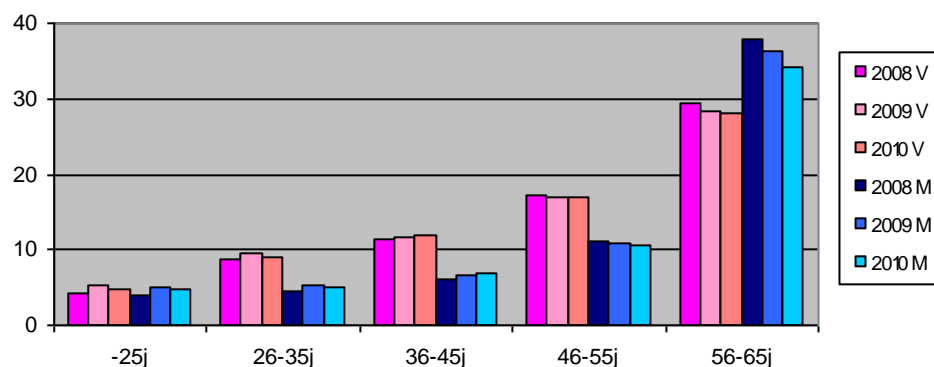
2009	-25j	26-35j	36-45j	46-55j	56-65j
Mannen	4,95	5,37	6,59	10,89	36,34
Vrouwen	5,41	9,59	11,58	16,99	28,32

2010	-25j	26-35j	36-45j	46-55j	56-65j
Mannen	4,77	5,14	6,99	10,57	34,23
Vrouwen	4,65	9,06	11,93	17,01	28,11

We zien dat het aantal ziektedagen stijgt met de leeftijd. In de oudste leeftijdsgroep zijn mannen gemiddeld meer dagen afwezig dan vrouwen.

Ten opzichte van 2009 stijgt het gemiddelde aantal ziektedagen in de leeftijdsgroep 36-45 j voor mannen en vrouwen en voor vrouwen in de leeftijdsgroep 46-55 j. In alle andere leeftijdsgroepen zakt het.

gemiddeld aantal ziektedagen per leeftijdsgroep



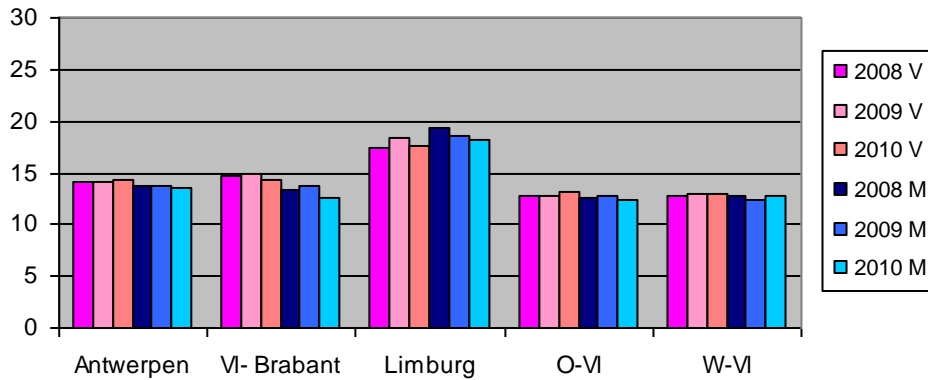
### 4.2.2. Gemiddeld aantal ziektedagen per provincie

2008	Antwerpen	VI- Brabant	Limburg	O-VI	W-VI
Mannen	13,80	13,44	19,27	12,54	12,79
Vrouwen	14,10	14,70	17,35	12,86	12,69

2009	Antwerpen	VI- Brabant	Limburg	O-VI	W-VI
Mannen	13,81	13,78	18,59	12,80	12,47
Vrouwen	14,18	14,92	18,47	12,83	12,88

2010	Antwerpen	VI- Brabant	Limburg	O-VI	W-VI
Mannen	13,50	12,63	18,10	12,37	12,84
Vrouwen	14,34	14,41	17,67	13,19	13,05

## gemiddeld aantal ziektedagen per provincie



Limburg blijft de provincie met het grootste gemiddelde aantal ziektedagen.

### 4.2.3. Gemiddeld aantal ziektedagen per provincie per leeftijdsgroep

We kijken hier naar de groepen van de oudste personeelsleden, omdat die de meest relevante gegevens bevatten.

leeftijdsgroep 56-65 j:

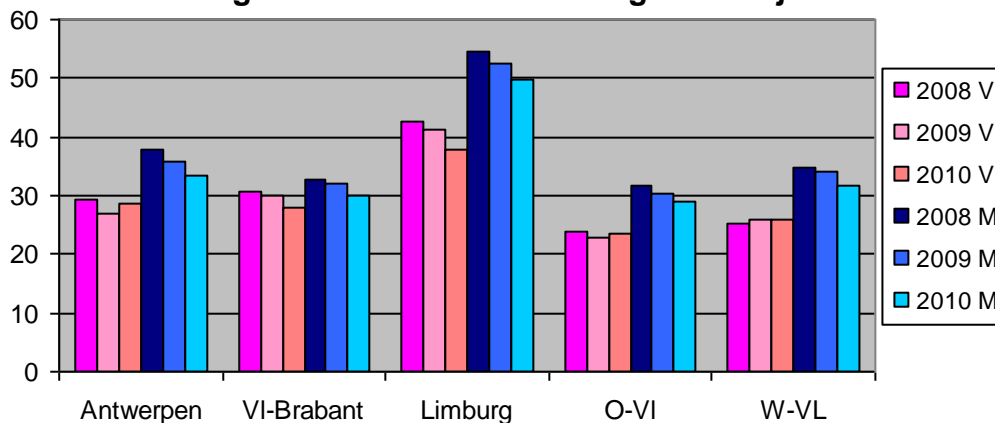
2008	Antwerpen	VI-Brabant	Limburg	O-VI	W-VI
Mannen	37,76	32,88	54,60	31,82	34,83
Vrouwen	29,26	30,66	42,74	23,73	25,26

2009	Antwerpen	VI-Brabant	Limburg	O-VI	W-VI
Mannen	35,86	32,15	52,47	30,25	34,06
Vrouwen	26,92	29,93	41,12	22,82	25,75

2010	Antwerpen	VI-Brabant	Limburg	O-VI	W-VI
Mannen	33,41	30,13	49,71	29,12	31,79
Vrouwen	28,54	27,94	37,77	23,68	25,95

De algemene trend is dalend voor de mannen. Voor de vrouwen dalen alleen Vlaams-Brabant en Limburg. Opmerkelijk blijven de hoge cijfers in Limburg.

### gemiddeld aantal ziektedagen 56-65j



leeftijdsgroep 46-55 j:

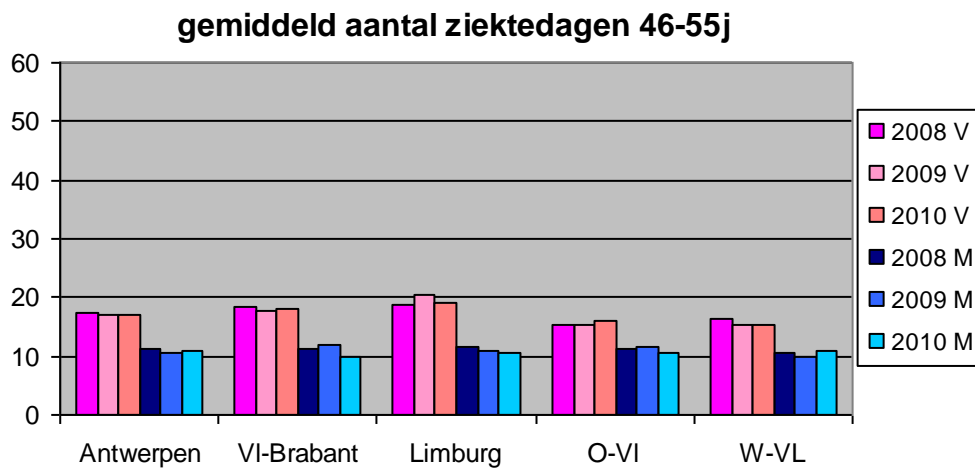
2008	Antwerpen	VI-Brabant	Limburg	O-VI	W-VI
Mannen	11,16	11,11	11,58	11,09	10,67
Vrouwen	17,50	18,40	18,66	15,32	16,36

2009	Antwerpen	VI-Brabant	Limburg	O-VI	W-VI
Mannen	10,70	11,86	11,00	11,48	9,81
Vrouwen	17,20	17,71	20,34	15,25	15,37

2010	Antwerpen	VI-Brabant	Limburg	O-VI	W-VI
Mannen	10,74	9,90	10,72	10,44	10,84
Vrouwen	17,14	18,09	19,16	15,93	15,32



Alleen in Limburg daalt het gemiddelde aantal ziektedagen bij de mannen en de vrouwen.

#### 4.2.4. Gemiddeld aantal ziektedagen per onderwijscategorie

2008	Ond	Dir	ParaM	Opv	Admin	Tech	MVD	Totaal
Mannen	13,86	16,52	9,26	14,61	9,38	17,20	32,62	14,06
Vrouwen	14,00	15,29	14,06	15,61	11,98	10,84	40,72	14,13

2009	Ond	Dir	ParaM	Opv	Admin	Tech	MVD	Totaal
Mannen	13,89	15,80	14,07	13,79	8,50	15,82	44,18	14,02
Vrouwen	14,29	15,75	14,84	15,13	12,89	11,24	38,01	14,38

2010	Ond	Dir	ParaM	Opv	Admin	Tech	MVD	Totaal
Mannen	13,58	13,27	14,30	14,63	9,57	15,70	41,42	13,66
Vrouwen	14,21	14,63	14,75	14,23	14,64	11,61	42,83	14,32

In deze cijfers vallen vooral die voor het meesters-, vak- en dienstpersoneel op. Het hier gaat om een uitdovende personeelscategorie, met een oververtegenwoordiging van oudere personeelsleden.

Scoren boven het gemiddelde: bij de mannen: technisch, opvoedend en paramedisch personeel; bij de vrouwen: paramedisch, administratief en directiepersoneel. Er is een dalende trend in vergelijking met 2009.

#### 4.3. Ziektegevallen

Een ziektegeval is een aaneengesloten periode van tijdelijke arbeidsongeschiktheid.

Ook deze parameter wordt al jaren in kaart gebracht, omdat de verhouding tussen ziektegevallen en ziektedagen een beeld geeft van de duur van de afwezigheden wegens ziekte.

Totaal aantal ziektegevallen:

ziektegevallen	2008	2009	2010
Mannen	45.736	50.569	48.585
Vrouwen	136.118	153.138	150.168
Totaal	181.854	203.707	198.753

In vergelijking met 2009 daalt het absolute aantal ziektegevallen met 2,43%.

Ziektegevallen per afwezigheidsperiode:

ziektegevallen	2008	%	2009	%	2010	%
1-10 dagen	151.559	83,34	171.817	84,35	166.851	83,95
11-30 dagen	14.939	8,21	15.787	7,75	15.534	7,82
31-180 dagen	12.667	6,97	13.488	6,62	13.575	6,83
>180 dagen	2.689	1,48	2.615	1,28	2.793	1,40

In 2010 stijgt het aantal ziektegevallen de categorieën 31-180 dagen en >180 dagen.

#### 4.4. Ziekte-dagen en vervanging

Sinds enkele jaren wordt opgevolgd in welke mate ziekteverloven leiden tot vervanging van de titularissen. Deze gegevens worden gedistilleerd uit de personeelsdatabank (EPD).

Als we de voorbije jaren bekijken, zien we dat er voor ongeveer 70% van de ziekte-dagen vervangers ingeschakeld worden. De voorbije jaren valt vooral de toename van het aantal vervangers op. Dat hangt zeker samen met de maatregel die de vervanging van korte afwezigheden mogelijk maakt, maar het kan er ook op wijzen, dat men voor een afwezigheid wegens ziekte van één personeelslid soms een aantal vervangers moet zoeken.

Volgens de personeelsdatabank EPD werden er in 2010 1.608.940 dagen vervangen door 27.624 personen.

In 2006: 1.465.753 dagen en 24.212 vervangers

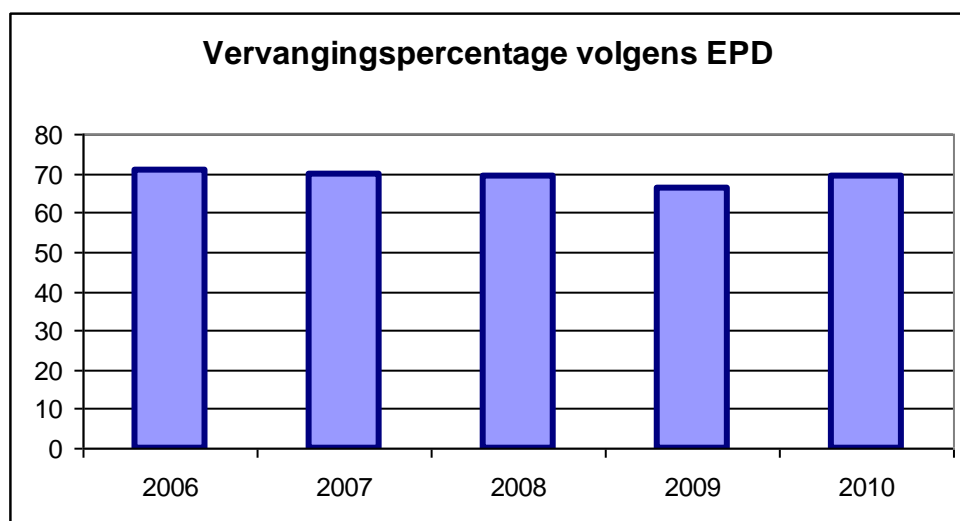
In 2007: 1.484.037 dagen en 23.612 vervangers

In 2008: 1.546.446 dagen en 25.839 vervangers

In 2009: 1.555.847 dagen en 26.953 vervangers

Volgens EPD wordt er **69,09%** van het totale aantal ziekte-dagen vervangen (in 2009: 66,37%; in 2008: 69,28%; in 2007: 70,05%; in 2006: 70,80%).

In 2010 werden er meer dagen vervangen door meer vervangers en het percentage vervangen ziekte-dagen steeg.



### 5.1. Top 5 ziektedagen en ziektegevallen per aandoening

De controlefirma stelt ook de ziektecijfers opgedeeld volgens de diagnosegroepen ter beschikking. We vermelden niet alle diagnosegroepen. We maken een top 5 met de meest voorkomende aandoeningen.

#### 5.1.1. Top 5 ziektedagen

Top 5 van het totale % ziektedagen per aandoening (2008)

Mannen		Vrouwen	
Psychosociaal	44,02	Psychosociaal	36,79
Rug	10,15	Rug	10,87
Gewrichten	7,35	Gynaecologisch	9,42
Ledematen	5,16	Ledematen	5,83
Cardiologisch	4,41	Griep	5,50
Totaal	71,09		68,41

Top 5 van het totale % ziektedagen per aandoening (2009)

Mannen		Vrouwen	
Psychosociaal	40,82	Psychosociaal	35,05
Rug	8,76	Rug	9,13
Gewrichten	7,69	Griep	8,47
Griep	6,44	Gynaecologisch	7,94
Cardiologisch	4,16	Gewrichten	5,61
Totaal	67,87		66,20

Top 5 van het totale % ziektedagen per aandoening (2010)

Mannen		Vrouwen	
Psychosociaal	42,06	Psychosociaal	36,85
Rug	9,61	Rug	9,14
Gewrichten	8,33	Gynaecologisch	8,02
Ledematen	6,28	Ledematen	7,64
Cardiologisch	4,37	Gewrichten	5,58
Totaal	70,65		67,23

We zien in 2010 dat psychosociale aandoeningen veruit de meeste ziektedagen opeisen. In 2010 waren 38,24% van de ziektedagen veroorzaakt door een psychosociale oorzaak, terwijl in 2009 psychosociale aandoeningen aan de basis lagen voor 36,63% van de ziektedagen. In 2008 was dat 38,82%.

### 5.1.2. Top 5 ziektegevallen

Top 5 van het totale % ziektegevallen per aandoening (2008)

Mannen		Vrouwen	
Griep	13,59	Griep	14,93
Psychosociaal	7,83	Psychosociaal	9,25
Maag en darmen	5,93	Maag en darmen	6,98
Rug	5,00	Neus, keel, oren	4,95
Neus, keel, oren	3,45	Rug	4,55
Totaal	38,80		40,66
1dz	51,62	1dz	45,01

Top 5 van het totale % ziektegevallen per aandoening (2009)

Mannen		Vrouwen	
Griep	18,31	Griep	20,01
Psychosociaal	7,24	Psychosociaal	8,56
Maag en darmen	5,82	Maag en darmen	6,49
Rug	4,29	Neus, keel, oren	4,59
Neus, keel, oren	3,04	Rug	3,97
Totaal	38,70		43,62
1dz	50,73	1dz	44,43

Top 5 van het totale % ziektegevallen per aandoening (2010)

Mannen		Vrouwen	
Griep	11,66	Griep	12,63
Psychosociaal	7,78	Psychosociaal	9,19
Maag en darmen	6,56	Maag en darmen	7,62
Rug	4,67	Neus, keel, oren	5,28
Neus, keel, oren	3,47	Rug	4,32
Totaal	34,14		39,04
1dz	54,82	1dz	48,37

(Eéndagsziekteverlof (1dz) wordt beschouwd als een categorie van ziektegevallen)

Het aandeel psychosociale ziektegevallen is opnieuw gestegen, zowel bij de mannen als bij de vrouwen. Bij de mannen is dat van 7,24% naar 7,78%, bij de vrouwen van 8,56% naar 9,19%.

### 5.2. Percentage dagen psychosociale aandoening per leeftijdsgroep

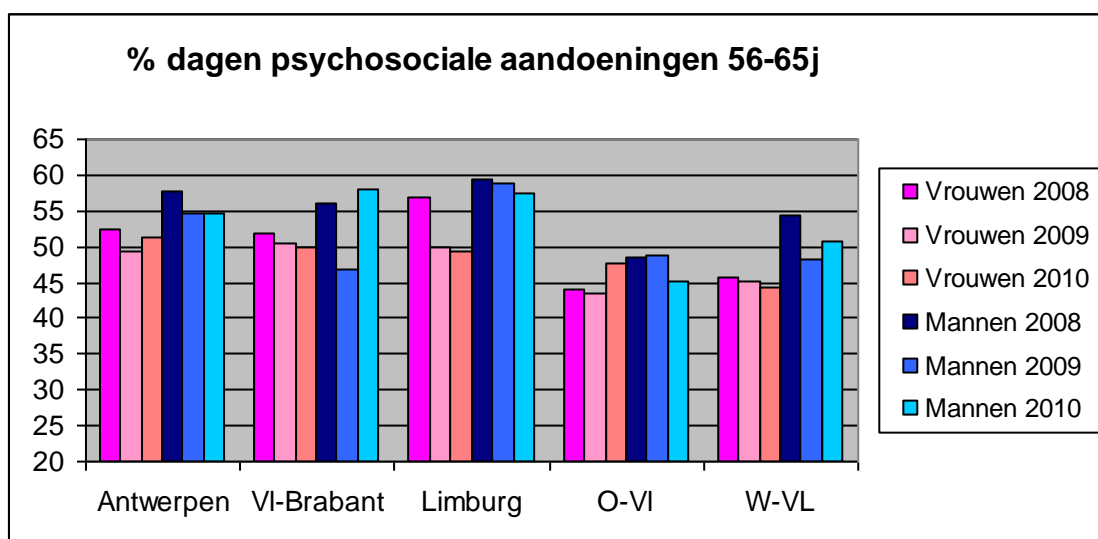
Als we de gegevens vergelijken per leeftijdscategorie blijkt dat psychosociale ziektedagen zich in grote mate voordoen in de oudere leeftijdsgroepen. Hieronder volgen de cijfers voor de leeftijdsgroep van 56 tot en met 65 jaar en de leeftijdsgroep van 46 tot en met 55 jaar. De gegevens worden opgedeeld per provincie.

### 5.2.1. Percentage dagen psychosociale aandoening voor de leeftijdsgroep 56-65 j

2008	Antwerpen	VI-Brabant	Limburg	O-VI	W-VI	Totaal
Mannen	57,80	56,03	59,30	48,43	54,50	55,62
Vrouwen	52,45	51,92	57,03	44,08	45,65	50,66

2009	Antwerpen	VI-Brabant	Limburg	O-VI	W-VI	Totaal
Mannen	54,73	46,88	58,85	48,86	48,23	52,30
Vrouwen	49,45	50,44	50,00	43,38	45,28	48,01

2010	Antwerpen	VI-Brabant	Limburg	O-VI	W-VI	Totaal
Mannen	54,60	58,10	57,44	45,17	50,76	53,55
Vrouwen	51,35	50,01	49,41	47,56	44,26	48,84



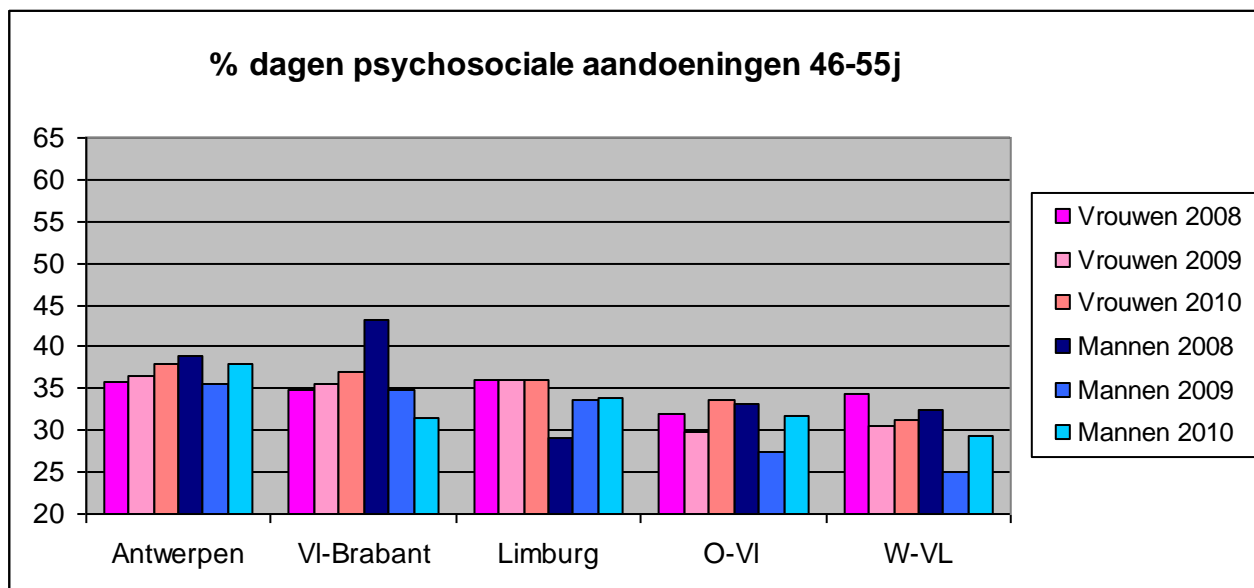
### 5.2.2. Percentage dagen psychosociale aandoening voor de leeftijdsgroep 46-55 j

2008	Antwerpen	VI-Brabant	Limburg	O-VI	W-VI	Totaal
Mannen	38,80	43,11	29,19	33,07	32,48	35,30
Vrouwen	35,91	34,75	36,13	32,07	34,35	34,71

2009	Antwerpen	VI-Brabant	Limburg	O-VI	W-VI	Totaal
Mannen	35,63	34,79	33,65	27,50	25,06	31,22
Vrouwen	36,45	35,54	35,98	29,88	30,49	33,95

2010	Antwerpen	VI-Brabant	Limburg	O-VI	W-VI	Totaal
Mannen	37,98	31,44	33,92	31,71	29,28	33,17
Vrouwen	37,89	37,05	36,12	33,67	31,21	35,50





### 5.2.3. Conclusie

50,89% van de ziekte-dagen in de leeftijdsgroep 56-65 j en 35,02% in de leeftijdsgroep 46-55 j is te wijten aan een psychosociale aandoening.

Op te merken valt dat - in vergelijking met 2009 - het percentage psychosociale ziekte-dagen in de leeftijdsgroep 56-65 j alleen stijgt voor mannen in Vlaams-Brabant en West-Vlaanderen; voor vrouwen in Antwerpen en Oost-Vlaanderen.

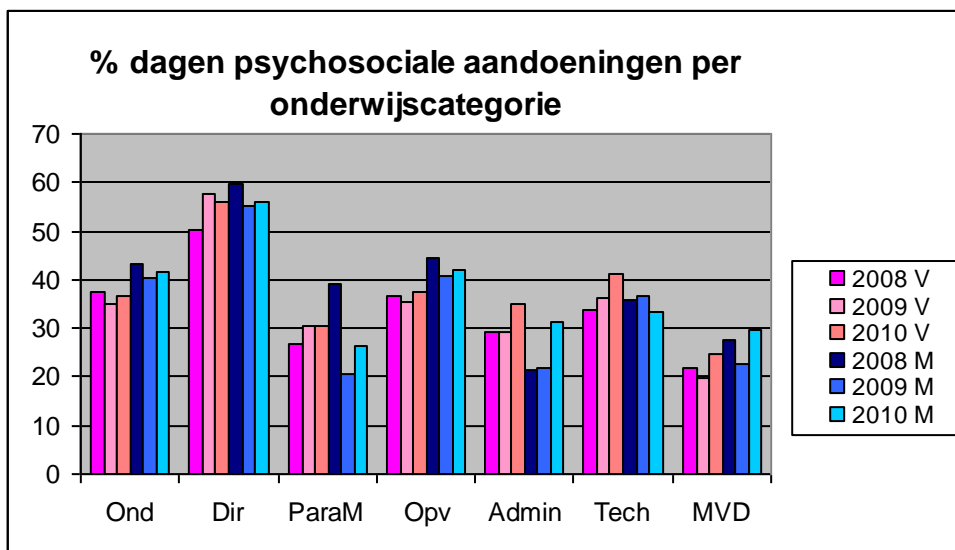
In de leeftijdsgroep 46-55 j stijgt het percentage psychosociale ziekte-dagen voor mannen in alle provincies behalve in Vlaams-Brabant en voor vrouwen overall.

### 5.3. Percentage dagen psychosociale aandoening per onderwijscategorie

2008	Ond	Dir	ParaM	Opv	Admin	Tech	MVD	Totaal
Mannen	43,32	59,59	39,29	44,67	21,53	35,90	27,60	44,02
Vrouwen	37,61	50,41	26,76	36,83	29,42	33,77	21,74	36,79

2009	Ond	Dir	ParaM	Opv	Admin	Tech	MVD	Totaal
Mannen	40,42	55,08	20,72	40,78	21,97	36,54	22,80	40,82
Vrouwen	35,14	57,56	30,35	35,30	29,43	36,36	19,96	35,05

2010	Ond	Dir	ParaM	Opv	Admin	Tech	MVD	Totaal
Mannen	41,64	55,89	26,31	42,17	31,19	33,42	29,84	42,06
Vrouwen	36,84	55,81	30,61	37,38	35,05	41,10	24,55	36,85



Als we de onderwijscategorieën vergelijken, blijkt dat het directiepersoneel het hoogste percentage ziekte-dagen heeft als gevolg van een psychosociale aandoening.

Percentage van de ziekte-dagen veroorzaakt door een psychosociale aandoening voor directies per leeftijdscategorie:

2008 psychosociaal	36-45j	46-55j	56-65j
Alle categorieën	32,17	34,85	52,92
Directiepersoneel	37,54	42,28	65,02

2009 psychosociaal	36-45j	46-55j	56-65j
Alle categorieën	31,21	33,36	49,95
Directiepersoneel	46,89	46,29	61,62

2010 psychosociaal	36-45j	46-55j	56-65j
Alle categorieën	33,17	35,02	50,89
Directiepersoneel	42,44	48,16	62,49

Bij het directiepersoneel is vanaf de leeftijdscategorie van 36-45 j het ziekteverzuim van psychosociale aard significant hoger dan het gemiddelde van alle categorieën. In vergelijking met 2009 is er in 2010 een daling in de categorie 36-45 j. Voor de categorie 46-55 j en voor de categorie 56-65 j is er een stijging.

### 6.1. Aantal uitgevoerde controles – budget - opgeleverde resultaat

Het ministerie van Onderwijs en Vorming stelt een controlefirma aan voor het uitvoeren van de controles. Binnen de stuurgroep ziektecontrole wordt periodiek overleg gepleegd over het beleid qua ziektecontroles en de te leggen accenten.

In 2010 is voor het uitvoeren van de totaliteit van de ziektecontroles een budget van 729.000 euro voorzien.

	Controles	gewonnen dagen
2008	18.901	8.462
2009	18.136	8.990
2010	17.869	9.620

Met ‘controle’ bedoelen we een controle door de controlefirma naar aanleiding van een ziektegeval. Normaal vindt een controle plaats bij de persoon thuis, maar wanneer die afwezig is, wordt hij/zij uitgenodigd op een tweede controlemoment in een centrum van de controlefirma. Dat noemen we dan een ‘tweede controle’.

De ‘gewonnen dagen’ zijn de dagen die na controle niet beschouwd worden als ziekte-dagen.

In 2010 is het aantal controles lichtjes gedaald (onder meer door budgettaire redenen) en is het aantal gewonnen dagen gestegen. In 2010 werden meer langdurige afwezigheden gecontroleerd.

### 6.2. Aantal uitgevoerde controles uitgesplitst naar de aanvrager van de controle

Controles	2008	%	2009	%	2010	%
Initiatief Mensura Absenteïsme	10.335	54,68	8.980	49,52	8.873	49,65
Initiatief werkgever	5.212	27,58	5.574	30,73	5.369	30,05
Initiatief ministerie	123	0,65	119	0,66	204	1,14
Initiatief personeelslid	3.231	17,09	3.463	19,09	3.423	19,16
Totaal	18.901	100,00	18.136	100,00	17.869	100,00

Het gros van de controles wordt uitgevoerd op initiatief van Mensura Absenteïsme. Het aantal controles dat gebeurt op initiatief van Mensura bedraagt in 2010 minder dan de helft ten opzichte van het totale aantal uitgevoerde controles.

‘Initiatief personeelslid’ gaat om de aanvraag uitgaande van het onderwijspersoneel zelf voor het toestaan van verlof wegens verminderde prestaties wegens ziekte (2.956) en aanvragen voor een controle alvorens op reis naar het buitenland te vertrekken (467).

De administratie van het ministerie kan ook controles aanvragen. Dat gebeurt uiterst zelden, voornamelijk wanneer er op basis van binnenkomende informatie of vragen een vermoeden van misbruik is.

### 6.3. Aantal tweede controles

Van de 17.869 georganiseerde controles in 2010 waren er 3.852 controles (21,56% van het totale aantal controles), waarbij het personeelslid niet thuis was en waarvoor er later een tweede controle plaatsvond in een centrum van de controlefirma. Dat betekent dat er met alle controles samen 14.017 ziektegevallen gecontroleerd zijn.

	2008	%	2009	%	2010	%
Tweede controle	4.269	22,59	3.977	21,93	3.852	21,56

We stellen vast dat het percentage tweede controles iets hoger ligt dan 21%, het

gemiddelde percentage bij de andere werkgevers aangesloten bij de controlefirma. De trend is weliswaar dalend.

2010	2e controle	controles	%
Initiatief Mensura Absenteïsme	2.328	8.873	26,24
Initiatief werkgever	375	5.369	6,98
Initiatief ministerie	53	204	25,98
Initiatief personeelslid	1.096	3.423	32,02
Totaal	3.852	17.869	21,56

Het probleem van de tweede controles is het grootst bij de aanvragen van het personeelslid, namelijk bij aanvragen voor verlof wegens verminderde prestaties wegens ziekte en aanvragen voor een controle alvorens op reis naar het buitenland te vertrekken. Op zich is dat verwonderlijk, aangezien personeelsleden dan zelf weten dat er controle zal zijn.

Tweede controles moeten maximaal vermeden worden, omdat zij een dubbele kost meebrengen en er oorzaak van zijn dat er binnen het beschikbare budget in totaal minder personeelsleden gecontroleerd kunnen worden.

### 6.4. Controles van ééndagsziekten

Controles voor ééndagsziekten gaan steeds uit van de werkgever, aangezien de controlefirma niet beschikt over deze informatie.

	2008	2009	2010
Aantal gevraagde controles	1.993	2.156	2.316
Afwezig	483	516	586
Gewettigd afwezig	1.413	1.518	1.593
Niet arbeidsongeschikt	21	16	20
Foutieve aanvraag	75	106	113
Geweigerde controle	1	3	4

Met foutieve aanvraag wordt bedoeld: bij de controle vertelt het personeelslid dat het thuis was wegens sociaal verlof (ziek kind), omstandigheidsverlof (begrafenis)...  
Geweigerde controle: als het personeelslid de controle niet laat doorgaan.

VVP-ziekte heeft als doel een arbeidsongeschikt personeelslid de kans te bieden om het werk gedeeltelijk te hervatten. Het personeelslid neemt zelf het initiatief om een aanvraag (met een attest) voor VVP-ziekte in te dienen bij het controleorgaan. Deze laatste oordeelt of de gezondheidstoestand van het personeelslid het toelaat om het werk gedeeltelijk te hervatten. Per aanvraag aan het controleorgaan kunnen maximum 30 dagen VVP-ziekte toegestaan worden. Dit kan eventueel verlengd worden. Per periode van 10 jaar kan een personeelslid maximum 90 dagen VVP-ziekte opnemen.

Bij de gegevens van het ziekterapport werden de dagen van de perioden verlof met verminderde prestaties wegens ziekte volledig meegeteld.

Omdat het de eerste keer is dat deze gegevens worden meegedeeld werden zowel absolute als relatieve tabellen opgemaakt.

## 7.1. Aantal attesten en dagen

Attesten:

	Mannen	Vrouwen	Totaal
2008	459	1.513	1.972
2009	392	1.652	2.044
2010	471	1.683	2.154

VVP-ziekte-dagen absoluut:

	Mannen	Vrouwen	Totaal
2008	13.186	43.457	56.643
2009	11.357	47.727	59.084
2010	13.541	48.363	61.904

Gemiddeld aantal VVP-ziekte-dagen per persoon:

	Mannen	Vrouwen	Totaal
2008	0,25	0,33	0,31
2009	0,21	0,36	0,32
2010	0,26	0,36	0,33

Aantal personen die VVP-ziekte genoten hebben:

	Mannen	Vrouwen	Totaal
2008	217	741	958
2009	204	805	1.009
2010	234	842	1.077

Gemiddeld aantal dagen per persoon die VVP-ziekte genoot:

	Mannen	Vrouwen	Totaal
2008	60,76	58,65	59,13
2009	55,67	59,29	58,56
2010	57,87	57,37	57,48

Het aantal attesten, dagen en personen stijgt, maar het gemiddelde aantal dagen per persoon daalt. De stijging van het aantal personen tussen 2008 en 2010 is 12,42%; de stijging van het aantal dagen was maar 9,29%.

## 7.2. VVP-ziekte-dagen per leeftijdsgroep

Absolute gegevens:

2008	26-35j	36-45j	46-55j	56-65j
Mannen	233	1.565	4.676	6.652
Vrouwen	3.962	12.658	19.203	7.634

2009	26-35j	36-45j	46-55j	56-65j
Mannen	525	1.329	3.640	5.803
Vrouwen	4.042	12.126	21.335	10.164

2010	26-35j	36-45j	46-55j	56-65j
Mannen	459	1.414	4.884	6.674
Vrouwen	3.717	12.842	21.289	10.368

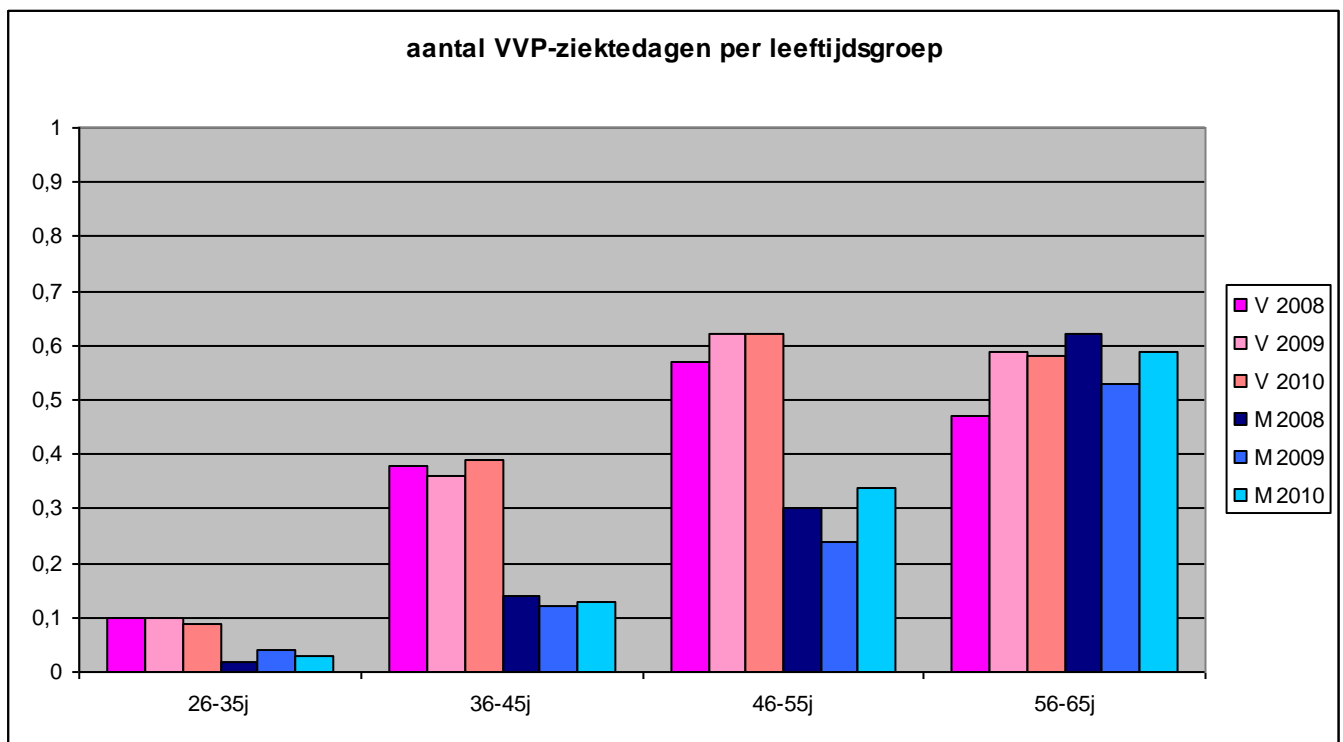
Relatieve gegevens (absolute cijfers gedeeld door het aantal personeelsleden per leeftijdsgroep):

2008	26-35j	36-45j	46-55j	56-65j
Mannen	0,02	0,14	0,30	0,62
Vrouwen	0,10	0,38	0,57	0,47

2009	26-35j	36-45j	46-55j	56-65j
Mannen	0,04	0,12	0,24	0,53
Vrouwen	0,10	0,36	0,62	0,59

2010	26-35j	36-45j	46-55j	56-65j
Mannen	0,03	0,13	0,34	0,59
Vrouwen	0,09	0,39	0,62	0,58

Bij de mannen ligt het grootste aantal VVP-ziekte-dagen in de leeftijdsgroep 56-65 j; bij de vrouwen in de leeftijdsgroep 46-55 j.



### 7.3. VVP-ziekte-dagen per provincie

Absolute gegevens:

2008	Antwerpen	Vl- Brabant	Limburg	O-Vl	W-Vl
Mannen	3.074	2.063	3.522	2.596	1.913
Vrouwen	8.165	7.499	11.515	10.046	6.232

2009	Antwerpen	Vl- Brabant	Limburg	O-Vl	W-Vl
Mannen	2.240	1.866	3.562	2.256	1.433
Vrouwen	10.462	9.485	13.713	7.202	6.865

2010	Antwerpen	Vl- Brabant	Limburg	O-Vl	W-Vl
Mannen	2.303	2.657	4.276	2.422	1.883
Vrouwen	11.273	8.621	12.949	8.654	6.866

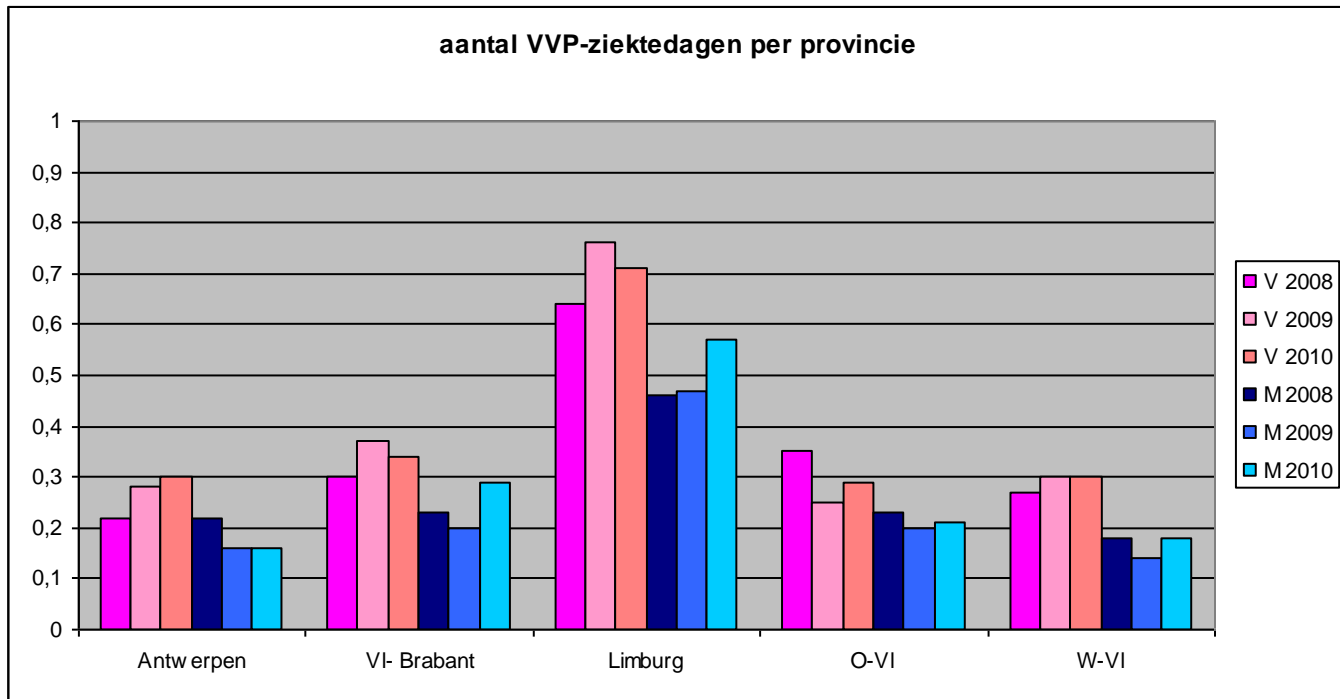
Relatieve gegevens (absolute cijfers gedeeld door het aantal personeelsleden per provincie):

2008	Antwerpen	Vl- Brabant	Limburg	O-Vl	W-Vl
Mannen	0,22	0,23	0,46	0,23	0,18
Vrouwen	0,22	0,30	0,64	0,35	0,27

2009	Antwerpen	Vl- Brabant	Limburg	O-Vl	W-Vl
Mannen	0,16	0,20	0,47	0,20	0,14
Vrouwen	0,28	0,37	0,76	0,25	0,30

2010	Antwerpen	VI- Brabant	Limburg	O-VI	W-VI
Mannen	0,16	0,29	0,57	0,21	0,18
Vrouwen	0,30	0,34	0,71	0,29	0,30

Limburg is de provincie met de meeste VVP-ziekte-dagen, zowel bij de mannen als bij de vrouwen, hoewel het de provincie is met het kleinste aantal personeelsleden.



#### 7.4. VVP-ziekte-dagen per onderwijsniveau

Absolute gegevens:

2008	Basis	Secundair	DKO	CVO	CLB
Mannen	3.241	8.992	300	314	339
Vrouwen	20.457	19.508	859	1.641	992

2009	Basis	Secundair	DKO	CVO	CLB
Mannen	2.409	8.485	30	373	60
Vrouwen	22.479	22.680	592	1.076	900

2010	Basis	Secundair	DKO	CVO	CLB
Mannen	2.991	9.845	150	356	169
Vrouwen	24.087	21.610	358	1.353	955

Relatieve gegevens (absolute cijfers gedeeld door het aantal personeelsleden per onderwijsniveau):

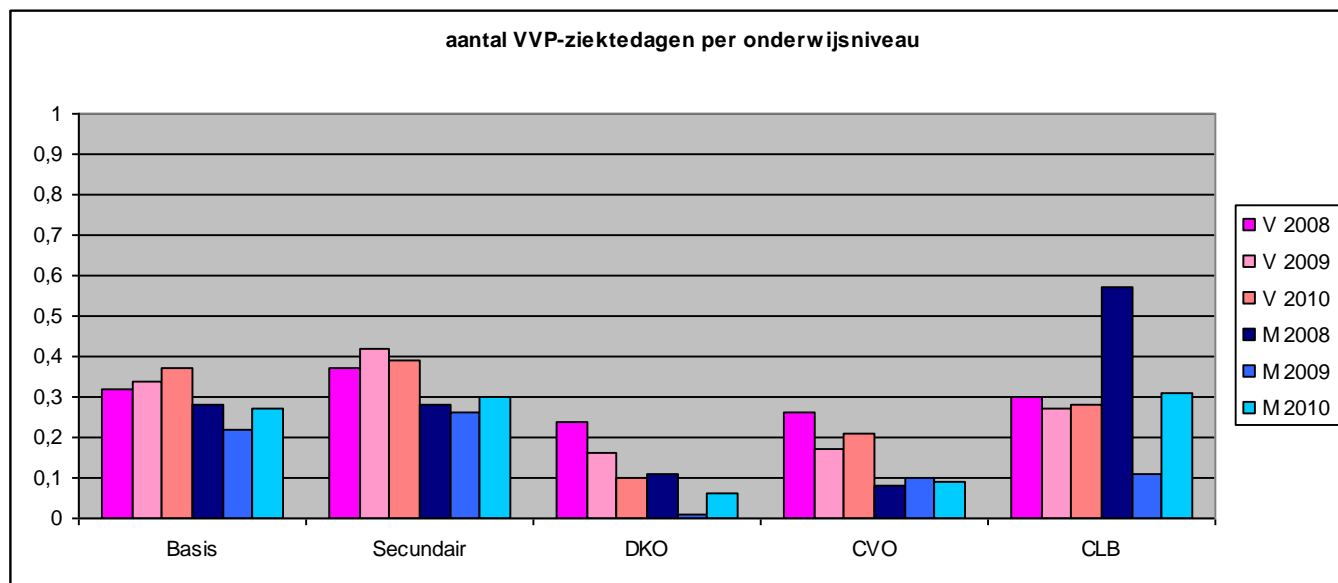
2008	Basis	Secundair	DKO	CVO	CLB
Mannen	0,28	0,28	0,11	0,08	0,57
Vrouwen	0,32	0,37	0,24	0,26	0,30



2009	Basis	Secundair	DKO	CVO	CLB
Mannen	0,22	0,26	0,01	0,10	0,11
Vrouwen	0,34	0,42	0,16	0,17	0,27

2010	Basis	Secundair	DKO	CVO	CLB
Mannen	0,27	0,30	0,06	0,09	0,31
Vrouwen	0,37	0,39	0,10	0,21	0,28

De vrouwen in het basisonderwijs genoten het grootste aantal VVP-ziekte-dagen in 2010 in absolute aantallen, maar de vrouwen in het secundair onderwijs maken er gemiddeld iets meer gebruik van..



## 7.5. VVP-ziekte-dagen per onderwijscategorie

Absolute gegevens:

2008	Ond	Dir	ParaM	Opv	Admin	Tech	MVD
Mannen	10.295	1.020	30	1.212	141	339	149
Vrouwen	35.849	909	1.365	2.729	1.435	962	178

2009	Ond	Dir	ParaM	Opv	Admin	Tech	MVD
Mannen	9.098	1.008	28	823	205	60	135
Vrouwen	37.600	831	2.237	3.868	2.083	780	328

2010	Ond	Dir	ParaM	Opv	Admin	Tech	MVD
Mannen	10.446	744	146	1.767	229	60	119
Vrouwen	38.505	972	1.644	3.886	2.327	789	240

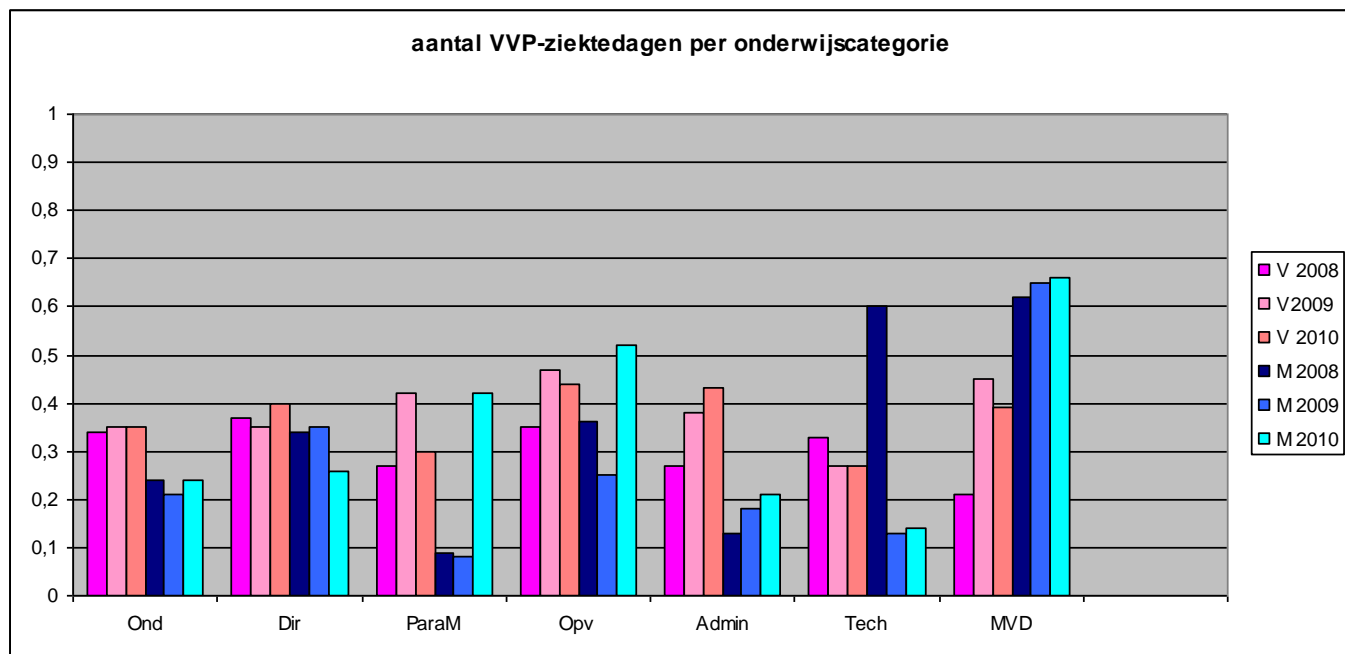
Bijna 80% van de VVP-ziekte-dagen (81,46% in 2008, 79,04% in 2009 en 79,08% in 2010) wordt opgenomen door bestuurs- en onderwijzend personeel.

Relatieve gegevens (absolute cijfers gedeeld door het aantal personeelsleden per onderwijs-categorie):

2008	Ond	Dir	ParaM	Opv	Admin	Tech	MVD
Mannen	0,24	0,34	0,09	0,36	0,13	0,60	0,62
Vrouwen	0,34	0,37	0,27	0,35	0,27	0,33	0,21

2009	Ond	Dir	ParaM	Opv	Admin	Tech	MVD
Mannen	0,21	0,35	0,08	0,25	0,18	0,13	0,65
Vrouwen	0,35	0,35	0,42	0,47	0,38	0,27	0,45

2010	Ond	Dir	ParaM	Opv	Admin	Tech	MVD
Mannen	0,24	0,26	0,42	0,52	0,21	0,14	0,66
Vrouwen	0,35	0,40	0,30	0,44	0,43	0,27	0,39



## 7.6 VVP-ziekte-dagen epidemiologisch

Top 5 van de VVP-ziekte-dagen per aandoening (2008)

Mannen		Vrouwen	
Psychosociaal	4.792	Psychosociaal	15.974
Rug	1.515	Gynaecologisch	5.301
Gewrichten	1.419	Rug	5.198
Cardiologisch	767	Gewrichten	1.929
Ledematen	594	Ledematen	1.636
Totaal	9.087		30.038
	68,91%		69,12%

Top 5 van de VVP-ziekte-dagen per aandoening (2009)

Mannen		Vrouwen	
Psychosociaal	4.191	Psychosociaal	19.029
Cardiologisch	1.304	Rug	5.983
Rug	1.209	Gynaecologisch	5.573
Gewrichten	1.033	Ledematen	2.720
Maag en darmen	465	Gewrichten	2.423
Totaal	8.202		35.728
	72,22%		74,86%

Top 5 van de VVP-ziekte-dagen per aandoening (2010)

Mannen		Vrouwen	
Psychosociaal	5.347	Psychosociaal	20.378
Rug	1.325	Rug	6.370
Gewrichten	1.149	Gynaecologisch	4.970
Cardiologisch	957	Ledematen	2.508
Neurologisch	709	Gewrichten	1.839
Totaal	9.487		36.065
	70,06%		74,57%

Psychosociale aandoeningen zijn bij VVP-ziekte-dagen ook de grootste oorzaak van het aantal dagen. Bij mannen in 2008: 36,36%, 2009: 36,90% en 2010: 39,49%. Bij vrouwen in 2008 36,76%, in 2009 39,87% en in 2010 42,14%.

## 7.7. Conclusie

De algemene tendens is stijgend, behalve voor het DKO. Meer attesten, meer dagen, meer personen die het verlof aanvragen. Het grootste aantal VVP-ziekte-dagen zit bij de leeftijdsgroepen 46-55 j en 56-65 j. De voornaamste oorzaak van de aanvragen zijn de psychosociale aandoeningen.

1. In 2010 bedroeg het ziekteverzuimpercentage voor het Vlaamse onderwijspersoneel 3,87%. Dat is een lichte daling t.a.v. 2009, toen het ziekteverzuimpercentage 3,91% bedroeg. In dat cijfer worden alle ziektedagen in rekening genomen, ook de ééndagsziekten. Wanneer we geen rekening houden met ééndagsziekten, gaat het om een percentage van 3,72% in 2010, tegenover 3,76% in 2009.

In 2010 werden er 2.384.378 ziektedagen genomen door het Vlaamse onderwijspersoneel. Dat is een daling van 0,05% of 1.154 dagen t.a.v. het aantal ziektedagen van 2009. Om dat cijfer te interpreteren, moeten we ook rekening houden met een stijging van het aantal personeelsleden. Procentueel steeg het aantal personeelsleden met 0,96%.

Nadat het ziekteverzuimpercentage al jarenlang aan het stijgen is, is dit de eerste keer dat er een daling is ten opzichte van het voorgaande jaar. Toch is deze daling slechts gering, het ziekteverzuimpercentage blijft nog net boven het percentage van 2008.

2. De daling van het aantal ziektedagen is wellicht te wijten aan het feit dat er geen noemenswaardige virale aandoeningen zijn geweest.
3. Het aantal ééndagsziekten is in 2010 gestegen met 6,10% of 5.595 dagen, terwijl het globale aantal ziektedagen gedaald is met 0,05%. Er is al een aantal jaar sprake van een stijgende trend. Deze evolutie verdient nauwlettende opvolging de volgende jaren.
4. Op het vlak van het gemiddelde aantal ziektedagen opgesplitst per onderwijscategorie blijft er een uitschieter bij het meesters-, vak- en dienstpersoneel, maar hier gaat het om een uitdovende personeelscategorie met alsmaar oudere mensen.
5. De psychosociale aandoening blijft ook in 2010 de voornaamste oorzaak van ziekteverzuim. Het gaat om 38,24% van de ziektedagen (42,06% bij mannen en 36,85% bij vrouwen). Dat is een stijging in vergelijking met het vorig jaar, toen het 36,63% bedroeg.
6. Bij de psychosociale aandoeningen zien we percentsgewijs een oververtegenwoordiging van het directiepersoneel. Waar het gemiddelde percentage afwezigheden om psychosociale redenen schommelt rond de 42% voor mannen en 36% voor vrouwen, loopt dat voor directies op tot 56% voor mannelijke en vrouwelijke directies. Als we binnen het directiepersoneel gaan kijken in de leeftijdsgroep van 56-65 j is zelfs 62,5% van de ziektedagen het gevolg van een psychosociale aandoening, terwijl dat voor de totaliteit van de personeelscategorieën in die leeftijdsgroep een kleine 51% bedraagt, een verschil van 11,50%. Bij de leeftijdsgroep van 46-55 j is het verschil zelfs een goede 13%. Voor het beleid betekent dit dat het ziekteverzuim van het directiepersoneel de volgende jaren extra opgevolgd moet worden om het ziekteverzuim wegens psychosociale redenen voor deze doelgroep ten minste te laten dalen tot het gemiddelde niveau.
7. In 2010 werden 17.869 controles uitgevoerd door de controlefirma. Het merendeel, 49,65%, gebeurt op initiatief van Mensura zelf, op basis van criteria die zijn afgesproken met de opdrachtgever. Op initiatief van de werkgevers werd 30,05% van de controleaanvragen uitgevoerd. Daarnaast is er ook een stijgende trend in het aantal controles op initiatief van het personeelslid, voornamelijk in verband met het verlof voor verminderde prestaties wegens ziekte (VVP-ziekte). Het cijfer is gestegen tot 19,16%. Dit hangt samen met de stijging van het aantal attesten voor VVP-ziekte.

8. Voor het eerst werden in dit rapport gegevens opgenomen in verband met het verlof wegens verminderde prestaties wegens ziekte voor de jaren 2008, 2009 en 2010. Deze bijkomende gegevens zijn verzameld naar aanleiding van de grondige wijzigingen die zijn aangebracht aan het systeem vanaf 1 september 2011 n.a.v. CAO IX. Als we beschikken over gegevens uit het vorige systeem zal het eenvoudiger te zijn om vergelijkingen uit te voeren met het nieuwe systeem en tendensen in het nieuwe systeem op te volgen.

De algemene tendens voor de jaren 2008 – 2010 is stijgend. Elk jaar zijn er meer attesten, meer dagen VVP-ziekte en meer personen die het verlof aanvragen. Het grootste aantal VVP-ziekte-dagen (in absolute cijfers) zit bij de leeftijdsgroepen 46-55 j en 56-65 j. De voornaamste oorzaak van de aanvragen zijn de psychosociale aandoeningen.