

Stuurgroep Ziektecontrole Onderwijs – Encare Absenteïsme

RAPPORT ZIEKTEVERZUIM 2009 VLAAMS ONDERWIJSPERSONEEL



VLAAMS MINISTERIE VAN ONDERWIJS EN VORMING
AGENTSCHAP VOOR ONDERWIJSDIENSTEN (AgOD)
IN SAMENWERKING MET HET
AGENTSCHAP VOOR HOGER ONDERWIJS EN
VOLWASSENENONDERWIJS

Vlaamse overheid 



Eindredactie

Ivo Francis
AgODi, Advies en Ondersteuning Onderwijspersoneel
Patricia Van Reet
AgODi, Personeel Basisonderwijs en CLB

Met medewerking van

Lise Van Proeyen
AgODi, Scholen Secundair onderwijs en DKO en Scholen Basisonderwijs en CLB
MENSURA Absenteïsme

Verantwoordelijke uitgever

Guy Janssens
Administrateur-generaal; Agentschap voor Onderwijsdiensten (AgODi)

Lay-out

Johan Havaux
AgODi, Advies en Ondersteuning Onderwijspersoneel

Depotnummer

D/2010/3241/273

Druk

Departement Onderwijs en Vorming
Management Ondersteunende Diensten
Drukkerij

Inhoud	3
1) Inleiding	5
1.1. Aantal personen	5
1.2. Aantal personeelseenheden	7
2) Ziekte­dagen en attest­dagen	8
2.1. Aantal ziekte­dagen	8
2.1.1. Totaal aantal ziekte­dagen	8
2.1.2. Gemiddeld aantal ziekte­dagen per personeelslid	8
2.1.3. Aantal zieke personen per dag	8
2.2. Aantal ééndags­ziekten	10
2.2.1. Totaal aantal ééndags­ziekten	10
2.2.2. Ééndags­ziekte­verloven per onderwijs­niveau	10
2.2.3. Ééndags­ziekte­verlof per werkdag	11
2.3. Aantal attest­dagen	11
2.3.1. Verdeling van de attest­dagen per attest­duur	12
3) Ziekte­verzuim en nul­verzuim	14
3.1. Ziekte­verzuim­percentage	14
3.1.1. Ziekte­verzuim­percentage per leeftijds­categorie	15
3.1.2. Ziekte­verzuim­percentage per onderwijs­niveau	16
3.1.3. Ziekte­verzuim­percentage in het buitengewoon onderwijs	16
3.1.4. Ziekte­verzuim­percentage per onderwijs­categorie	17
3.1.5. Ziekte­verzuim­percentage in de Vlaamse centrum­steden en Brussel	17
3.2. Nul­verzuim	18
3.2.1. Nul­verzuim­percentage per leeftijds­groep	18
3.2.2. Nul­verzuim per provincie	18
4) Uitdieping ziekte­dagen en ziekte­gevallen	20
4.1. Ziekte­dagen per afwezigheids­periode	20
4.1.1. Algemeen	20
4.1.2. Ziekte­dagen (2 tot 9 dagen) per onderwijs­niveau	22
4.1.3. Ziekte­dagen (2 tot 9 dagen) verdeeld over de maanden van het jaar	23
4.2. Gemiddeld aantal ziekte­dagen per personeelslid	25
4.2.1. Gemiddeld aantal ziekte­dagen per leeftijds­groep	25
4.2.2. Gemiddeld aantal ziekte­dagen per provincie	25
4.2.3. Gemiddeld aantal ziekte­dagen per provincie per leeftijds­groep	26
4.2.4. Gemiddeld aantal ziekte­dagen per onderwijs­categorie	28

4.3. Ziektegevallen	28
4.4. Ziekte-dagen en vervanging	29
5) Epidemiologisch rapport.	30
5.1. Top 5 ziekte-dagen en ziektegevallen per aandoening	30
5.1.1. Top 5 ziekte-dagen	30
5.1.2. Top 5 ziektegevallen	31
5.2. Percentage dagen psychosociale aandoening per leeftijdsgroep	31
5.2.1. Percentage dagen psychosociale aandoening voor de leeftijdsgroep 56-65j	32
5.2.2. Percentage dagen psychosociale aandoening voor de leeftijdsgroep 46-55j	32
5.2.3. Conclusie	33
5.3. Percentage dagen psychosociale aandoening per onderwijs-categorie	33
6) Controles	35
6.1. Aantal uitgevoerde controles – opgeleverde resultaat	35
6.2. Aantal uitgevoerde controles uitgesplitst naar de aanvrager van de controle	35
6.3. Aantal tweede controles	36
6.4. Controles van ééndags-ziekten	36
7) Samenvatting en aanbevelingen	37

In 2001 is de administratie gestart met het maken van een jaarrapport m.b.t. het ziekteverzuim voor het Vlaamse onderwijspersoneel, in samenwerking met de controlefirma die instaat voor de concrete ziektecontroles. In het eerste rapport werden de cijfers uitgesplitst per geslacht, leeftijdsgroep en provincie. In de volgende jaren werd het rapport uitgebreid met grafieken, kwamen er cijfers bij per onderwijsniveau en onderwijscategorie en werd het aangevuld met aanbevelingen voor het beleid. Vorig jaar werd er een bijkomend onderzoek gedaan naar het ziekteverzuim van de directies.

De meegedeelde gegevens gaan in essentie over het aantal ziekte-dagen dat door de onderwijspersoneelsleden werd meegedeeld aan de controlefirma Mensura Absenteïsme (sinds 1 september 2009 is de naam gewijzigd van Encare in Mensura Absenteïsme). Daarnaast komen de gegevens uit de databanken voor personeelsbeheer van het ministerie, het zogenaamde Elektronische PersoneelsDossier (EPD).

In dit rapport worden gegevens verzameld voor de personeelsdossiers van het basisonderwijs, het secundair onderwijs, het deeltijds kunstonderwijs, het volwassenenonderwijs en de centra voor leerlingenbegeleiding. De personeelsleden van de hogescholen ressorteren niet onder de ziektecontrole van Mensura Absenteïsme.

Voor het eerst werden op vraag van de onderwijspartners en naar aanleiding van enkele parlementaire vragen de specifieke gegevens verzameld met betrekking tot het buitengewoon onderwijs, Brussel en de Vlaamse centrumsteden.

1.1. Aantal personen

De personen die opgenomen zijn in dit rapport hebben een aanstelling en een bezoldiging ontvangen van het Agentschap voor Onderwijsdiensten en/of van de afdeling Volwassenenonderwijs van het Agentschap voor Hoger Onderwijs, Volwassenenonderwijs en Studietoelagen.

Omdat de contracten met de controlefirma's telkens afgesloten worden per kalenderjaar, gaat het in het rapport 'ziekterverzuim' telkens om gegevens per kalenderjaar, niet per schooljaar.

Aantal personen (hoofden):

	Mannen	%	Vrouwen	%	Totaal
2007	51.585	28,75	127.866	71,25	179.451
2008	52.121	28,43	131.220	71,57	183.341
2009	52.172	28,12	133.383	71,88	185.555

We stellen vast dat er 2.214 personen meer opgenomen zijn in dit rapport dan in het rapport van 2008. Zoals hierboven vermeld werden deze gegevens ons meegedeeld door Mensura Absenteïsme.

Meer informatie over het stijgend aantal personen is te vinden in de statistische jaarboeken van het Vlaams Onderwijs 2008-2009 en 2009-2010 (<http://www.ond.vlaanderen.be/onderwijsstatistieken>).

Op de volgende bladzijden splitsen we de personen uit per leeftijdsgroep, provincie, onderwijsniveau en onderwijscategorie.

- Aantal personen per leeftijdsgroep

2009	-25j	%	26-35j	%	36-45j	%	46-55j	%	56-65j	%
Mannen	2.750	5,27	12.546	24,05	10.772	20,65	14.994	28,74	10.948	20,98
Vrouwen	10.136	7,60	39.000	29,24	32.924	24,68	34.235	25,67	17.028	12,77
Totaal	12.886	6,94	51.546	27,78	43.696	23,55	49.229	26,53	27.976	15,08

De personen ouder dan 65j zijn niet opgenomen in deze tabel.

- Aantal personen per provincie:

2009	Antwerpen	%	Vl-Brabant	%	Limburg	%	O-Vl	%	W-Vl	%
Mannen	13.779	26,41	9.129	17,50	7.587	14,54	11.342	21,74	10.317	19,77
Vrouwen	37.506	28,12	25.295	18,96	18.161	13,62	29.276	21,95	23.122	17,34
Totaal	51.285	27,64	34.424	18,55	25.748	13,88	40.618	21,89	33.439	18,02

De personen die in Wallonië of in het buitenland wonen, zijn niet opgenomen in deze tabel.

- Aantal personen per onderwijsniveau:

2009	Basis	%	Secundair	%	DKO	%	VO	%	CLB	%
Mannen	11.140	21,35	33.089	63,42	2.679	5,13	3.832	7,34	569	1,09
Vrouwen	64.873	48,64	54.389	40,78	3.623	2,72	6.196	4,65	3.301	2,47
Totaal	76.013	40,97	87.478	47,14	6.302	3,40	10.028	5,40	3.870	2,09

Basis: hoofdstructuur 111, 121, 211, 221, IA0, IB0, IC0, ID0, IE0, T00

Secundair: hoofdstructuur 311, 312, 313, 321, IF0, IH0, II0

DKO: hoofdstructuur: 316

VO: hoofdstructuur: 317, 417, 618

CLB: hoofdstructuur C00, P00

Niet opgenomen: inspectie (DS0), pedagogische begeleiding (B**) en andere kleine hoofdstructuren (A00, D00 en K00)

- Aantal personen in het buitengewoon onderwijs:

2009	121	221	321
Mannen	13	1.477	2.903
Vrouwen	612	7.984	5.455
Totaal	625	9.461	8.358

121: buitengewoon kleuteronderwijs

221: buitengewoon lager onderwijs

321: buitengewoon secundair onderwijs

Zij vormen een deelgroep van respectief basisonderwijs (121 en 221) en secundair onderwijs (321) van de tabel hierboven over het aantal personen per onderwijsniveau.

- Aantal personen per onderwijscategorie:

2009	Ond	%	Dir	%	ParaM	%	Opv	%	Admin	%	Tech	%	MVD	%
Mannen	43.530	83,44	2.888	5,54	346	0,66	3.336	6,39	1.136	2,18	472	0,90	208	0,40
Vrouwen	108.254	81,16	2.355	1,77	5.385	4,04	8.181	6,13	5.491	4,17	2.850	2,14	728	0,55
Totaal	151.784	81,80	5.243	2,83	5.731	3,09	11.517	6,21	6.627	3,57	3.322	1,79	936	0,50

Ond: bestuurs- en onderwijzend personeel met uitzondering van de directie

Dir: directiepersoneel

ParaM: paramedisch, psychologisch, orthopedagogisch, sociaal en medisch personeel

Opv: opvoedend hulp personeel

Admin: administratief personeel

Tech: technisch personeel

MVD: meester, vak- en dienstpersoneel

Niet opgenomen: inspectie en pedagogische begeleiding

1.2. Aantal personeelseenheden

Een volgend begrip dat gebruikt wordt om het ziekteverzuim te kunnen weergeven en verband houdt met personeel is 'personeelseenheid'. Eén 'personeelseenheid' is de aanstelling van één persoon voor een volledig jaar.

In 2009:

52.172 mannen komen overeen met 46.573,40 personeelseenheden
133.383 vrouwen komen overeen met 120.462,63 personeelseenheden
185.555 personen komen overeen met **167.036,03** personeelseenheden

In 2008 vertegenwoordigden 183.341 personen 162.364,01 personeelseenheden.

In 2007 vertegenwoordigden 179.451 personen 161.125,45 personeelseenheden.

We merken daarbij op dat de procentuele stijging van het aantal personeelseenheden opgenomen in dit rapport gelijk is aan 2,88% ten opzichte van het rapport van 2008.

Alle berekeningen en gegevens van Mensura Absenteïsme m.b.t. de opgenomen ziektedagen zijn gebaseerd op personeelseenheden.

Als we het verder in dit rapport hebben over 'personeelsleden' bedoelen we 'personeelseenheden'.
--

Als het begrip personeelseenheden niet gebruikt wordt, maar men uitgaat van 'fysieke personen', dan wordt dat expliciet vermeld.

2.1. Aantal ziekte­dagen

2.1.1. Totaal aantal ziekte­dagen

De ziekte­dagen die zijn gere­gist­reerd bij Mensura Absenteïsme voor het jaar **2009** (at­testen op­ge­stuurd in 2008 en 2009 voor 2009), aangevuld met de één­dags­ziek­te­ver­loven, be­dragen 2.385.532 dagen.

Ter ver­gelijking:

- Ziekte­dagen voor het jaar 2008: 2.290.102
- Ziekte­dagen voor het jaar 2007: 2.215.122

Nominaal is er een stijging met 95.430 ziekte­dagen. Dit is een stijging van 4,17% t.a.v. 2008, maar daar­bij wordt geen re­kening ge­houden met het toegenomen aantal per­so­neels­leden. Zoals eerder ver­meld is deze laatste stijging echter maar 2,88%. Er is dus wel de­ge­lijk sprake van een stijging van het ziekte­ver­zuim.

2.1.2. Gemiddeld aantal ziekte­dagen per per­so­neels­lid

In 2009 no­te­ren we de vol­gende cijfers m.b.t. het ge­middeld aantal ziekte­dagen per per­so­neels­lid:

Mannen : 642.907 dagen voor 45.722,65 per­so­neels­leden = 14,02
 Vrouwen: 1.647.195 dagen voor 116.541,36 per­so­neels­leden = 14,38
 Totaal: 2.290.102 dagen voor 162.264,01 per­so­neels­leden = **14,28**

ziek­te­dagen	2007	2008	2009
Mannen	13,88	14,06	14,02
Vrouwen	13,70	14,13	14,38
Totaal	13,75	14,11	14,28

2.1.3. Aantal zieke per­so­nen per dag

De tabel op de vol­gende blad­zijde toont een jaar­over­zicht van de spreiding van het aantal zieken over het jaar. Zieken de­fi­niëren we als ‘fysieke per­so­nen die arbeids­on­ge­schikt zijn’.

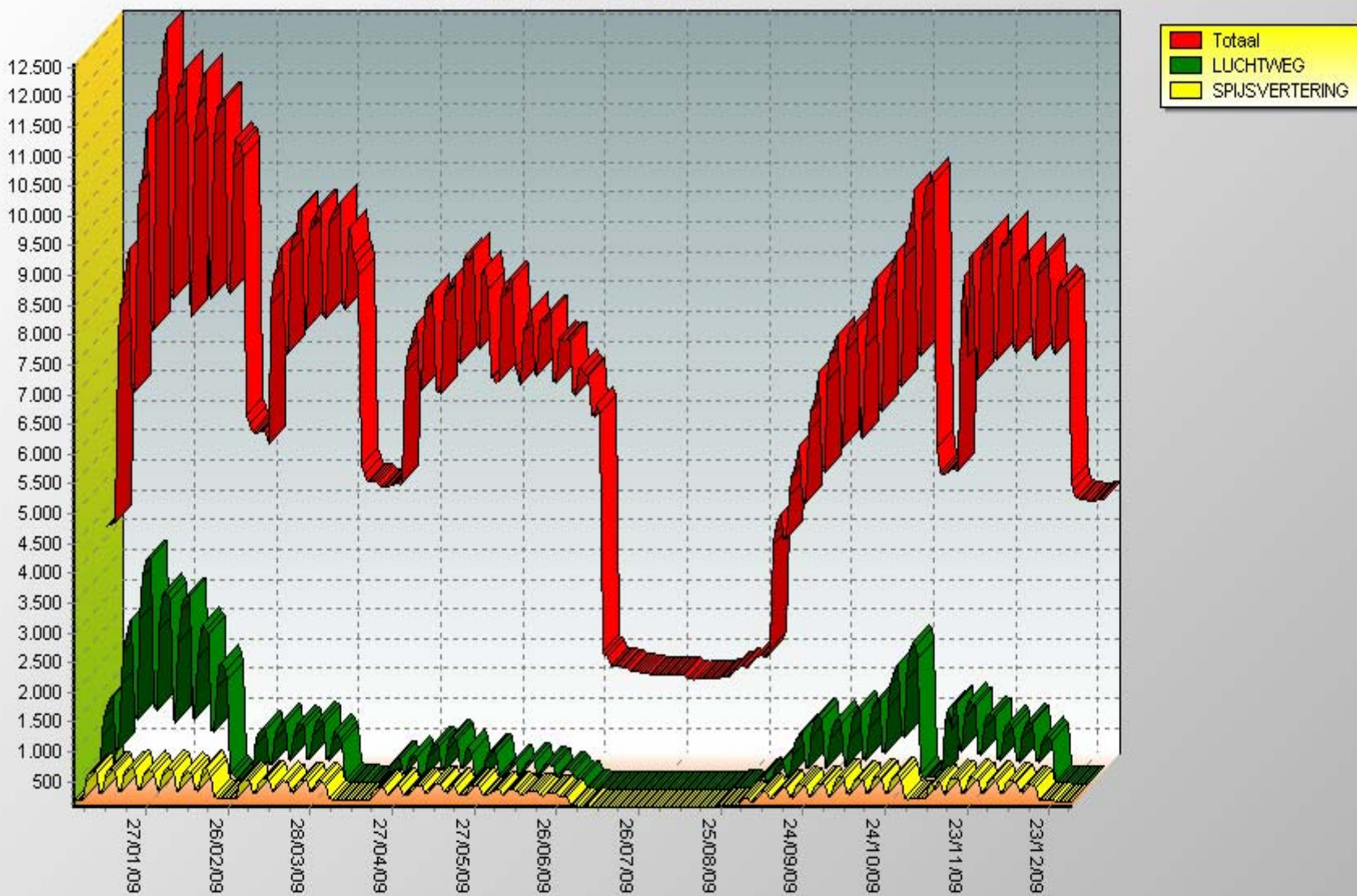
Deze tabel toont duidel­ijk aan dat er tij­dens vakantie­pe­riodes, nl. in het kerst-, paas-, herfst- en krokus­ver­lof, een signifi­cante terug­val is qua ziekte. Wie ziek wordt tij­dens die periodes, meldt geen ziekte­ver­lof, omdat er niet ge­werkt hoeft te worden.

In de zomervakantie is het ziekte­ver­zuim zeer laag. Dan gaat het alleen over per­so­nen die langdurig ziek zijn.

Deze tabel geeft ook in­for­ma­tie op epi­de­mio­lo­gisch vlak. Hoge pieken tij­dens be­paalde maanden gaan, vol­gens Mensura Absenteïsme, samen met periodes waarin er al­ge­meen in Vlaanderen meer griep of griep­ge­re­lateerde aan­doeningen op­duiken (zie groene grafie­klijn voor griep en gele voor buikgriep). In 2009 waren er twee heel duidelijke pieken die wijzen op griep­epi­de­mieën.

Traditioneel is het aantal zieken het hoogst in de eerste maanden van het jaar.

Aantal zieken per dag : 01/01/09 - 31/12/09



2.2. Aantal ééndagsziekten

2.2.1. Totaal aantal ééndagsziekten

Het aantal ééndagsziekteverloven voor 2009 bedraagt 91.739 dagen, genomen door 55.560 personen.

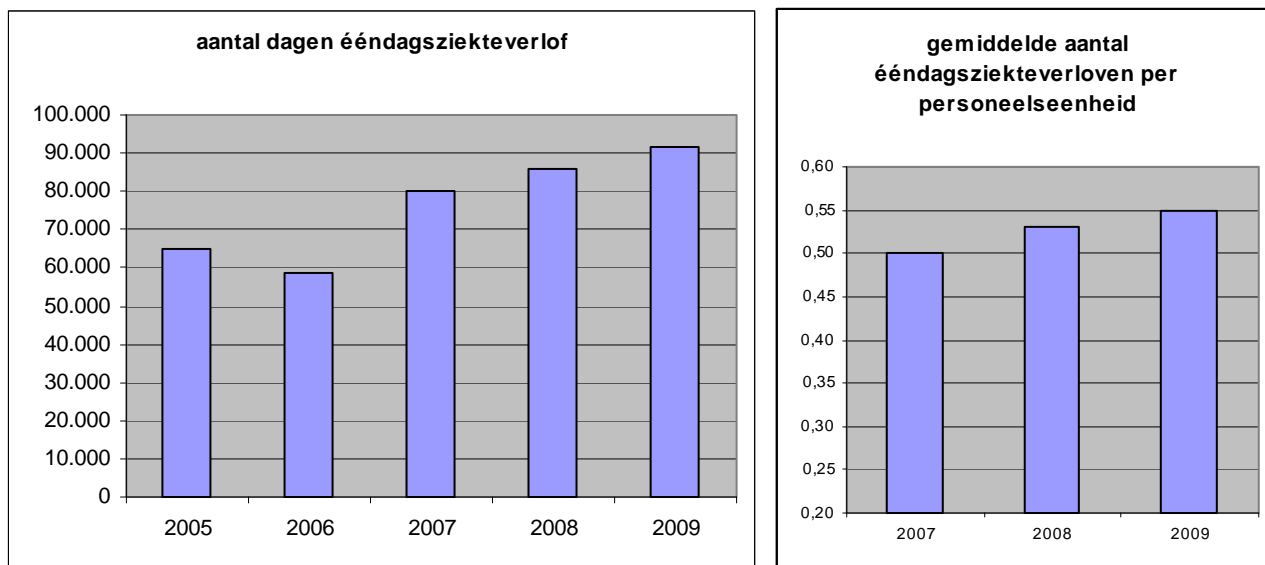
Het aantal ééndagsziekteverloven voor 2008 bedraagt 85.808 dagen, genomen door 52.114 personen. Het aantal ééndagsziekteverloven voor 2007 bedraagt 79.958 dagen, genomen door 49.379 personen.

De ééndagsziekteverloven zijn in 2009 gestegen met 5.931 dagen. Dit is een stijging van 6,91% ten opzichte van 2008, terwijl het aantal personeelsleden maar steeg met 2,88%. We merken ook op dat de stijging van de ééndagsziekteverloven sterker is dan de stijging van het totaal aantal ziektedagen. Het totaal aantal ziektedagen steeg immers met 4,17%.

De stijging van het aantal ééndagsziekten weerspiegelt zich ook in het aantal ééndagsziekteverloven opgenomen per personeelslid. In 2009 was het gemiddelde aantal ééndagsziekteverloven per personeelseenheid gelijk aan 0,55. In 2008 was het 0,53; in 2007 0,50.

Ook het percentage personen dat gebruik maakt van ééndagsziekteverloven stijgt. In 2009 was dat gelijk aan 29,94%. In 2008 bedroeg het percentage 28,42% en in 2007 maakte 27,52% van het onderwijspersoneel ten minste één keer gebruik van een ééndagsziekteverlof.

We zien een significante stijging van het aantal dagen ééndagsziekteverlof, vandaar de onderstaande tabel met de cijfers vanaf 2005 om de vergelijking met de voorgaande jaren te kunnen maken.



2.2.2. Ééndagsziekteverloven per onderwijsniveau

In de onderstaande tabel delen we het aantal ééndagsziekteverloven per onderwijsniveau door het aantal personeelsleden in het betrokken onderwijsniveau. Zo kunnen we vaststellen of er verschillen zijn tussen de onderwijsniveaus m.b.t. de opname van ééndagsziekte.

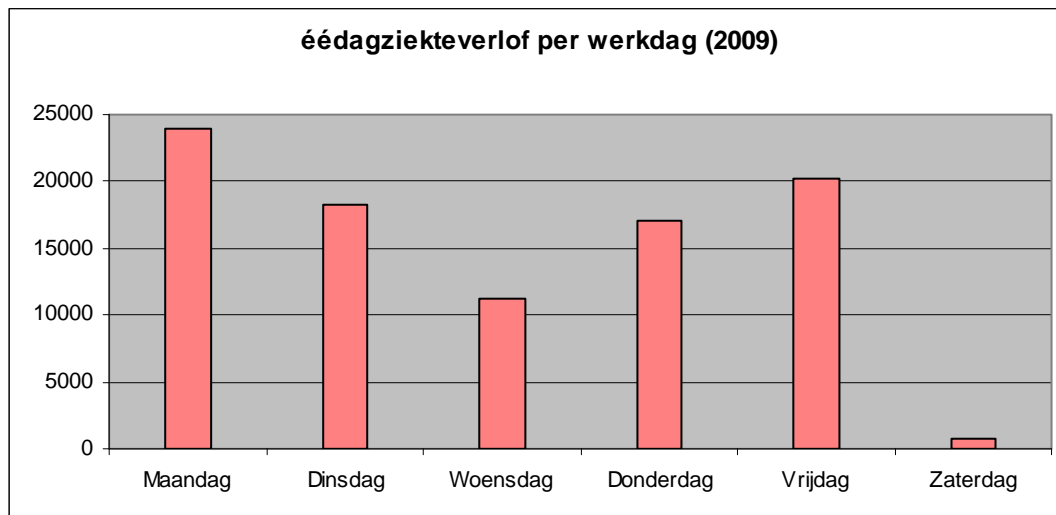
2009	Basis	Secundair	DKO	VO	CLB	Totaal
Mannen	0,31	0,56	0,60	0,33	0,66	0,48
Vrouwen	0,32	0,71	0,64	0,43	0,76	0,50
M + V	0,31	0,65	0,62	0,39	0,74	0,49

Vrouwen in het CLB maken het meest gebruik van het ééndagsziekteverlof, mannen in het basisonderwijs het minst. Los van de verdeling naar geslacht merken we dat de personeelsleden van het CLB het meest gebruik maken van het ééndagsziekteverlof.

2.2.3. Ééndagsziekteverlof per werkdag:

2009	Maandag	Dinsdag	Woensdag	Donderdag	Vrijdag	Zaterdag
Aantal	23.959	18.307	11.273	17.123	20.224	794

Niet opgenomen: zondagen



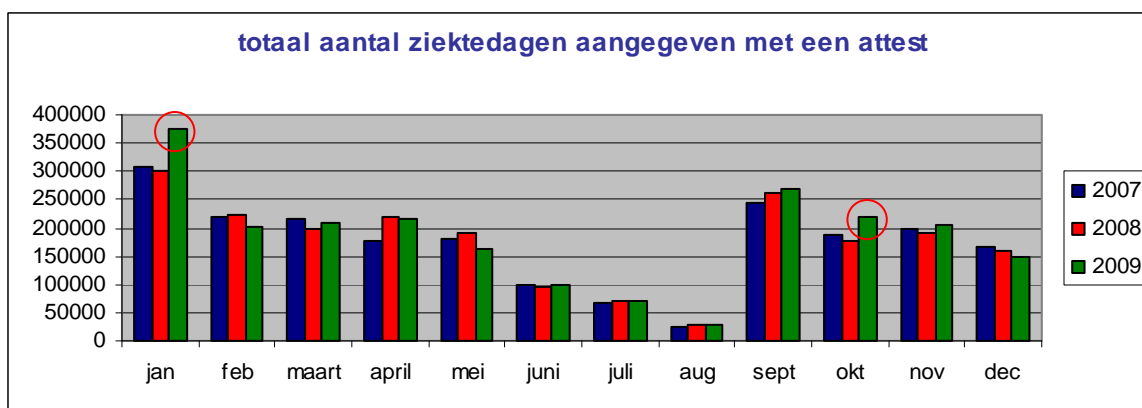
Blijkbaar worden de ééndagsziekteverloven het meest genomen op dagen die aansluiten bij het weekend, namelijk 48,16%. In 2008 werd 48,50% van de ééndagsziekteverloven opgenomen op een maandag of een vrijdag.

2.3. Aantal attestdagen:

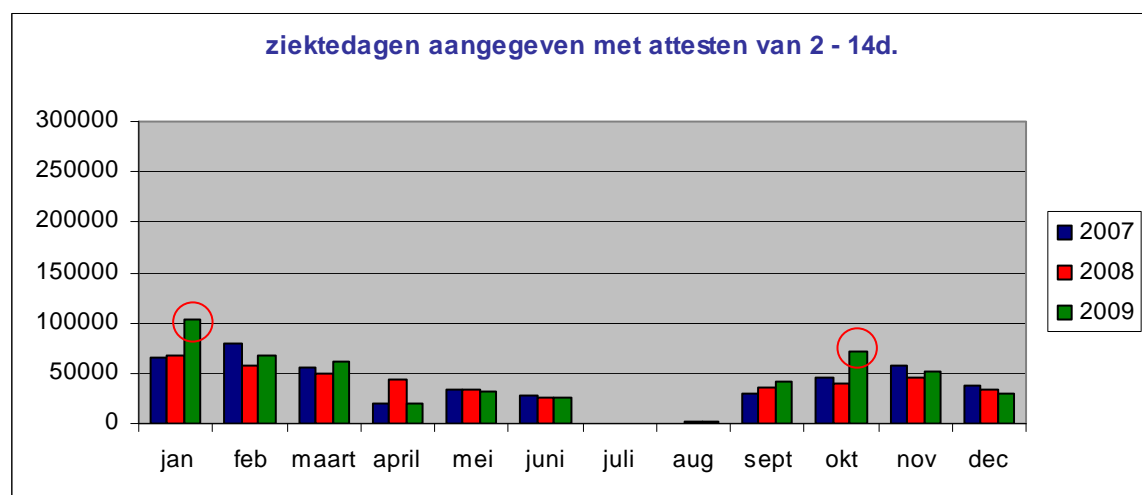
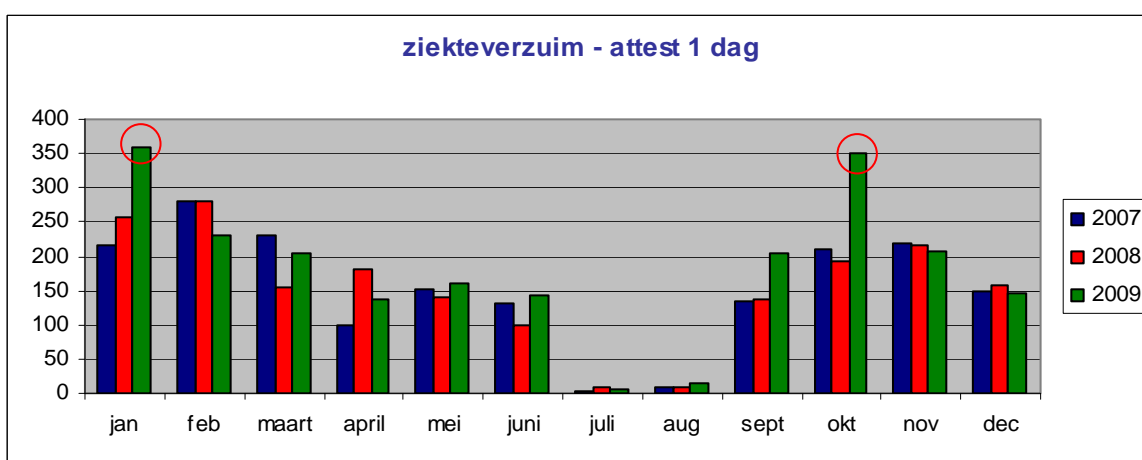
Personen die ten minste twee opeenvolgende dagen ziek zijn, moeten een ziekteattest bezorgen aan Mensura Absenteïsme. In de volgende tabel geven we een overzicht van het aantal ontvangen attesten voor een jaar. Het feit dat er - in vergelijking met 2008 - meer attesten zijn in 2009, een stijging met 13,69% en dat het aantal ziektedagen maar gestegen is met 4,17% wijst erop dat de personeelsleden in 2009 gemiddeld iets minder lang ziek zijn geweest.

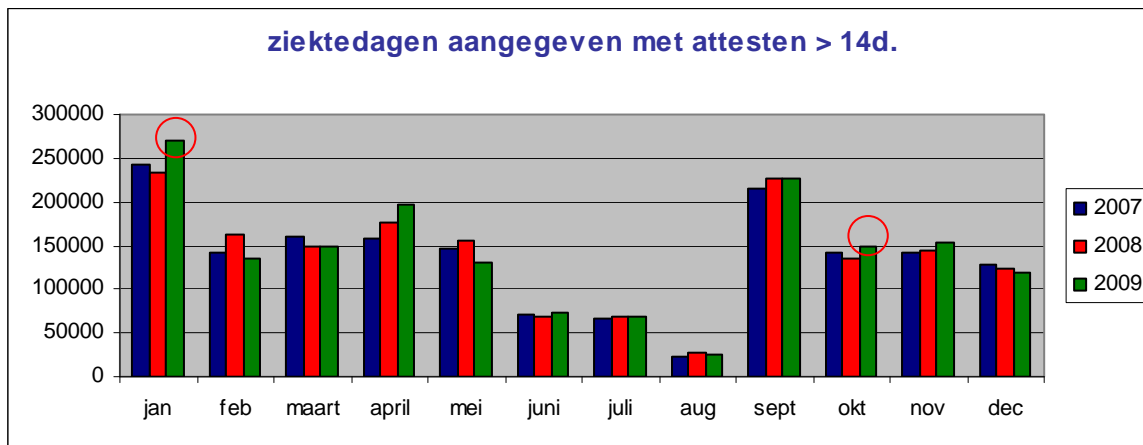
	Attesten
2007	131.261
2008	127.793
2009	145.290

2.3.1 Verdeling van de attestdagen per attestduur



Er zijn ook personeelsleden die ééndagziekteattesten opsturen naar het controleorgaan, hoewel dit niet verplicht is, in totaal 2.165 attesten.





In 2009 zijn er uitschieters voor de maanden januari en oktober (rode cirkels). Die zijn voornamelijk het gevolg van opstoten van virale infecties zoals griep.

In de grafieken is ook het effect te zien van de schoolvakanties. Tijdens de schoolvakanties worden er minder attesten opgestuurd. Na de schoolvakantie is er een stijging van het aantal attesten.

3.1. Ziekteverzuimpercentage

Het ziekteverzuim is het aantal ziektedagen dat de personeelsleden gespreid over het jaar opnemen.

Het 'ziekteverzuimpercentage' wordt als volgt berekend:

$$\frac{\text{totaal aantal ziektedagen} \times 100}{\text{totaal aantal personeelseenheden} \times 365 \text{ (of 366)}}$$

Dit percentage geeft dus weer hoeveel procent van de dagen in een jaar een personeelslid gemiddeld afwezig is wegens ziekte.

Traditioneel wordt in alle sectoren het ziekteverzuimpercentage berekend op basis van het totaal aantal dagen in het jaar, zonder rekening te houden met op te nemen vakantiedagen. Ook in de privé-sector en bij overheidsdiensten kan dat aantal dagen uiteenlopen. Doordat in het onderwijs het aantal dagen vakantie relatief groot is en in deze perioden het ziekteverzuim significant lager is, moeten we ervan uitgaan dat het ziekteverzuimpercentage voor het onderwijspersoneel daardoor positief beïnvloed wordt. Dat aspect maakt een vergelijking met andere sectoren moeilijk.

Als men rekening houdt met 2.385.532 ziektedagen (het aantal ziektedagen met ééndagsziekteverloven inbegrepen) bedraagt het ziekteverzuimpercentage voor 2009 **3,91%**.

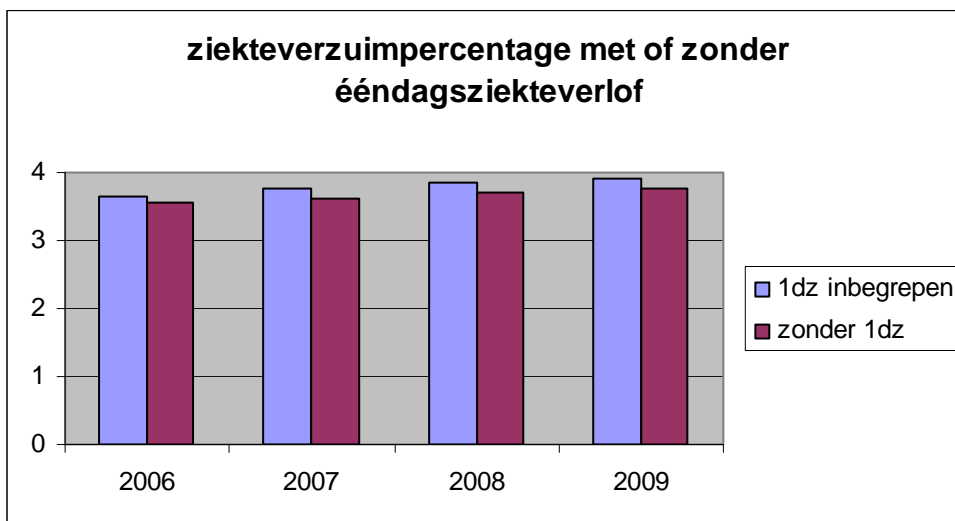
Die berekening is gebaseerd op 167.036,03 personeelseenheden. Het gaat om 185.555 personen, maar er wordt rekening mee gehouden dat een aantal van hen geen aanstelling hebben voor een volledig jaar (zie ook 1.2. Aantal personeelseenheden).

Als men rekening houdt met 2.293.793 dagen (het aantal ziektedagen zonder ééndagsziekteverloven) bedraagt het ziekteverzuimpercentage voor 2008 **3,76%**.

In 2008 was het ziekteverzuimpercentage **3,86%** (met ééndagsziekteverloven inbegrepen) of **3,71%** (zonder ééndagsziekteverloven).

In 2007 was het ziekteverzuimpercentage **3,77%** (met ééndagsziekteverloven inbegrepen) of **3,63%** (zonder ééndagsziekteverloven).

In 2006 was het ziekteverzuimpercentage **3,65%** (met ééndagsziekteverloven inbegrepen) of **3,55%** (zonder ééndagsziekteverloven).

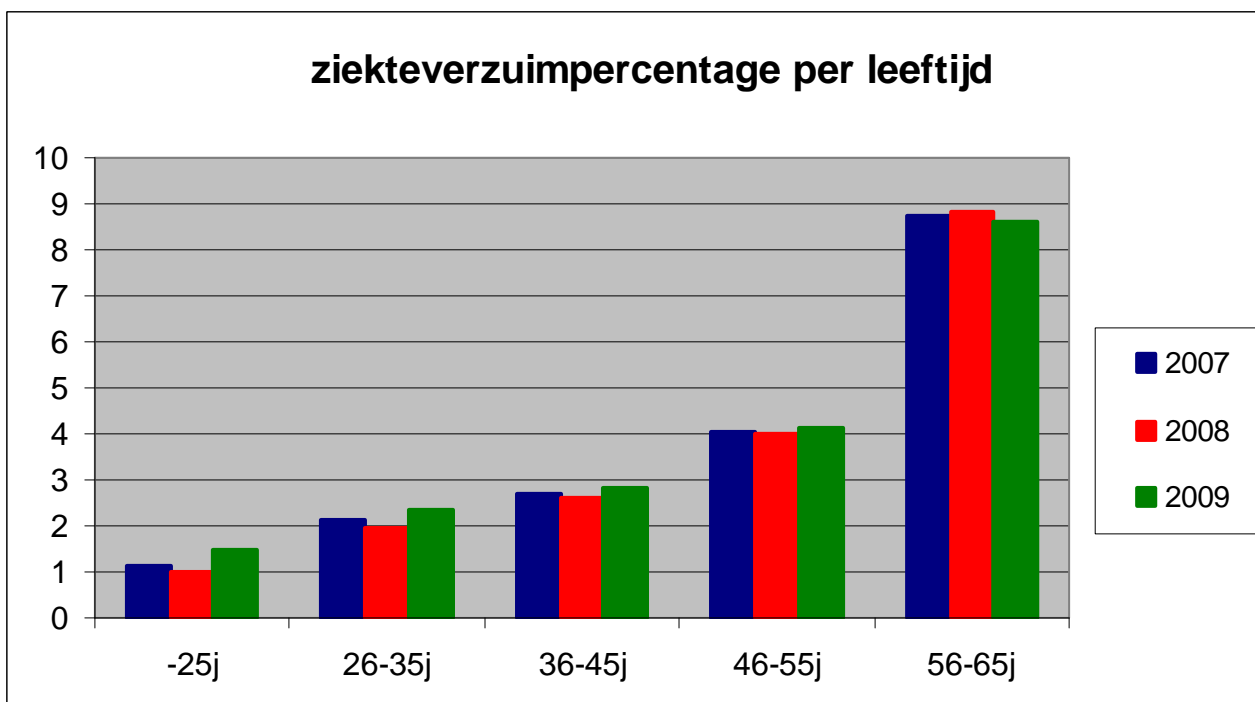


3.1.1. Ziekteverzuimpercentage per leeftijdscategorie

	-25j	26-35j	36-45j	46-55j	56-65j
2007	1,15	2,15	2,70	4,05	8,73
2008	1,02	1,96	2,62	4,02	8,83
2009	1,46	2,35	2,84	4,15	8,62

Over de jaren heen zien we dat het ziekteverzuimpercentage opmerkelijk stijgt met de leeftijd.

In vergelijking met de voorbije jaren stijgt het ziekteverzuimpercentage in 2009 in alle leeftijdscategorieën, de leeftijdscategorie 56-65j vormt een uitzondering. Daar stellen we een daling vast.



3.1.2. Ziekteverzuimpercentage per onderwijsniveau

2007	Basis	Secundair	DKO	CVO
Mannen	4,07	4,02	2,05	1,23
Vrouwen	3,82	3,82	2,64	2,76
Totaal	3,86	3,86	2,38	2,08

2008	Basis	Secundair	DKO	CVO	CLB
Mannen	3,94	4,12	2,02	2,31	4,57
Vrouwen	3,84	3,98	2,94	4,22	3,09
Totaal	3,86	4,03	2,55	3,42	3,32

2009	Basis	Secundair	DKO	CVO	CLB
Mannen	3,86	4,21	1,69	2,31	4,25
Vrouwen	3,95	4,16	3,02	3,19	3,23
Totaal	3,94	4,18	2,45	2,88	3,38

Opmerkelijk is dat bij de vrouwen in het secundair onderwijs en het CLB minder ziekteverzuim is dan bij de mannelijke collega's, terwijl dat in het basisonderwijs, het deeltijds kunstonderwijs en het volwassenenonderwijs omgekeerd is.

In vergelijking met de voorgaande jaren stellen we globaal een stijging vast bij de personeelsleden van het basisonderwijs, het secundair onderwijs, de centra voor leerlingenbegeleiding en een daling bij de personeelsleden van het deeltijds kunstonderwijs en het volwassenenonderwijs.

3.1.3. Ziekteverzuimpercentage in het buitengewoon onderwijs

2007	121	221	321
Mannen	3,64	3,92	4,78
Vrouwen	5,09	3,92	4,17
Totaal	5,05	3,92	4,39

2008	121	221	321
Mannen	1,23	3,37	4,76
Vrouwen	4,42	3,87	4,09
Totaal	4,34	3,78	4,33

2009	121	221	321
Mannen	1,13	3,57	5,31
Vrouwen	3,79	4,00	4,19
Totaal	3,73	3,93	4,58

121: buitengewoon kleuteronderwijs

221: buitengewoon lager onderwijs

321: buitengewoon secundair onderwijs

In het buitengewoon basisonderwijs liggen de cijfers in de buurt van het gemiddelde voor het basisonderwijs. Voor het buitengewoon secundair onderwijs ligt het cijfer voor de mannen beduidend hoger dan het gemiddelde voor het secundair onderwijs, vooral in 2009.

We merken ook op dat in 2008 en 2009 het ziekteverzuim opmerkelijk laag is voor mannen in het buitengewoon kleuteronderwijs. Het gaat echter over heel weinig personeelsleden (zie tabel in inleiding).

3.1.4. Ziekteverzuimpercentage per onderwijscategorie

2007	Ond	Dir	ParaM	Opv	Admin	Tech	MVD	Totaal
Mannen	3,75	4,12	3,17	4,10	2,51	4,06	9,32	3,80
Vrouwen	3,74	3,53	3,29	4,00	3,07	3,51	10,83	3,75
Totaal	3,74	3,88	3,28	4,03	2,98	3,60	10,51	3,77

2008	Ond	Dir	ParaM	Opv	Admin	Tech	MVD	Totaal
Mannen	3,78	4,43	2,53	3,94	2,47	4,60	9,06	3,84
Vrouwen	3,83	4,28	3,80	4,00	3,25	3,00	11,13	3,75
Totaal	3,81	4,36	3,76	4,18	3,17	3,25	10,64	3,86

2009	Ond	Dir	ParaM	Opv	Admin	Tech	MVD	Totaal
Mannen	3,80	4,33	3,86	3,78	2,33	4,33	12,11	3,84
Vrouwen	3,91	4,31	4,06	4,15	3,53	3,08	10,41	3,94
Totaal	3,88	4,32	4,05	4,04	3,35	3,26	10,80	3,91

Er is een uitschieter bij het meesters-, vak- en dienstpersoneel. We noteren hierbij dat het hier om een uitdovende personeelscategorie gaat met een groter aandeel oudere personeelsleden. Daarnaast is er een lichte daling bij het directiepersoneel en het opvoedend personeel, de andere onderwijscategorieën stijgen.

3.1.5. Ziekteverzuimpercentage in de Vlaamse centrumsteden en Brussel

Het gaat om het ziekteverzuimpercentage van de personeelsleden van de onderwijsinstellingen van de hieronder vermelde steden.

2009	basisonderwijs		secundair onderwijs	
	mannen	vrouwen	mannen	vrouwen
Aalst	3,35	3,95	4,57	4,65
Antwerpen	3,34	3,57	3,77	4,22
Brugge	2,66	3,76	3,40	3,83
Brussel	3,53	3,71	3,47	3,91
Genk	4,69	4,31	5,77	4,78
Gent	3,62	3,52	3,73	3,81
Hasselt	2,40	4,60	3,94	4,72
Kortrijk	2,17	3,09	4,05	3,38
Leuven	3,81	3,76	4,16	4,42
Mechelen	2,76	4,24	4,09	4,71
Oostende	3,30	4,84	4,03	5,19
Roeselare	3,14	3,42	3,44	2,70
Sint-Niklaas	2,52	3,11	3,43	3,71
Turnhout	2,96	3,28	4,36	3,88

Brussel: Brussels Hoofdstedelijk Gewest

Percentage hoger dan het percentage voor basis- of secundair onderwijs (zie 3.1.2)

De top 5: Genk secundair onderwijs mannen, Oostende secundair onderwijs vrouwen, Oostende basisonderwijs vrouwen, Genk secundair onderwijs vrouwen, Hasselt secundair onderwijs vrouwen.

Genk is de enige centrumstad waarbij de vier categorieën hoger scoren dan het gemiddelde. Daarnaast is de score voor vrouwen in Oostende en de score in het secundair onderwijs in Aalst opmerkelijk.

Brussel scoort in de vier categorieën onder het gemiddelde.

3.2. Nulverzuim

Het nulverzuimpercentage is het percentage personeelsleden dat in de loop van het jaar niet ziek geweest is. Dat wil zeggen, hoe hoger het ziekteverzuim percentage, hoe minder personeelsleden nooit afwezig zijn wegens ziekte.

De algemeen aanvaarde norm door controlefirma's is hier 50%. Dat betekent dat men ervan uitgaat dat in ondernemingen de helft van alle personeelsleden geen enkele dag ziek is tijdens een jaar.

Als de ééndagsziekteverloven meegeteld worden, is er voor het Vlaamse onderwijs een nulverzuimpercentage in 2009 van **45,61%** (in 2008: 49,56%; in 2007: 48,97%), wat betekent dat iets minder dan de helft van de onderwijspersoneelsleden geen enkele dag ziek geweest is in 2009.

Het nulverzuimpercentage zonder het meerekenen van ééndagsziekteverloven is **66,46%** (64,11% in 2008; 62,51% in 2007).

In de tabellen werken we telkens met het nulverzuimpercentage rekening houdend met ééndagsziekteverloven.

3.2.1. Nulverzuimpercentage per leeftijdsgroep

2007	-25j	26-35j	36-45j	46-55j	56-65j
Mannen	66,39	50,48	53,21	52,60	55,34
Vrouwen	62,92	41,74	45,66	42,58	61,23
Totaal	63,65	43,87	47,52	45,87	58,89

2008	-25j	26-35j	36-45j	46-55j	56-65j
Mannen	68,19	51,08	53,24	54,03	55,41
Vrouwen	62,10	43,04	45,99	43,80	60,69
Totaal	63,40	45,00	47,78	47,02	58,60

2009	-25j	26-35j	36-45j	46-55j	56-65j
Mannen	61,85	46,97	48,55	51,44	52,85
Vrouwen	57,12	37,93	41,91	40,71	57,79
Totaal	58,13	40,13	43,55	43,98	55,86

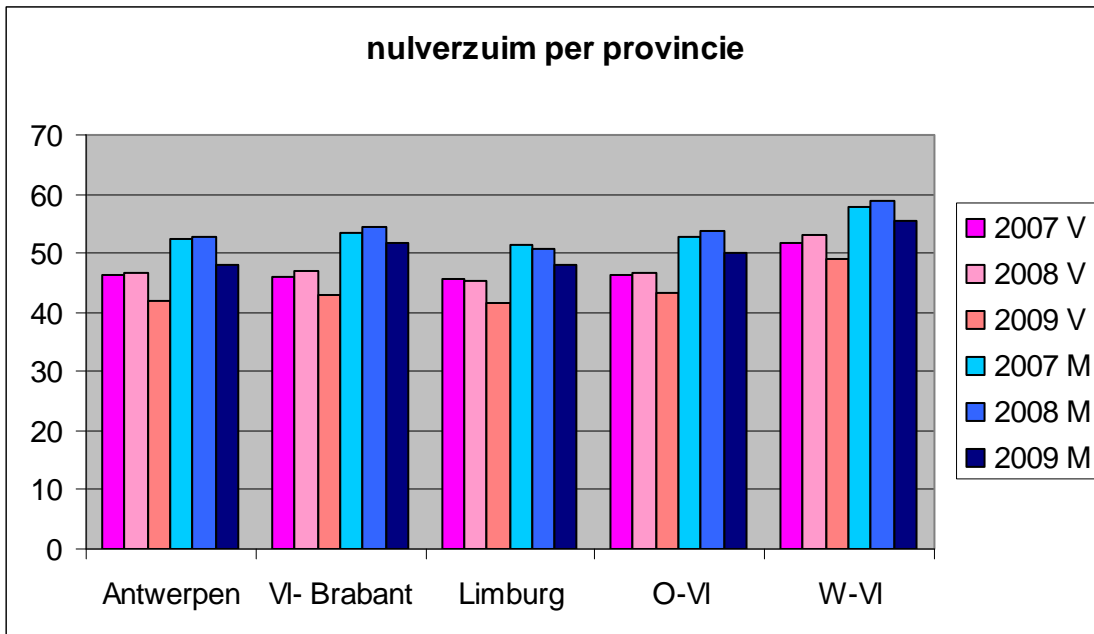
Bij vrouwen is het nulverzuim het hoogst in de categorie 56-65j, terwijl zij toch een hoog ziekteverzuimpercentage hebben. Dat betekent dat, wanneer zij ziek zijn, het voor een lange periode is.

3.2.2. Nulverzuim per provincie

2007	Antwerpen	Vl- Brabant	Limburg	O-Vl	W-Vl
Mannen	52,26	53,58	51,34	52,77	57,67
Vrouwen	46,17	46,09	45,66	46,32	51,71
Totaal	47,86	48,06	47,37	48,16	53,60

2008	Antwerpen	Vl- Brabant	Limburg	O-Vl	W-Vl
Mannen	52,92	54,38	50,83	53,75	58,88
Vrouwen	46,68	47,01	45,16	46,82	53,17
Totaal	48,38	48,96	46,86	48,79	54,95

2009	Antwerpen	Vl- Brabant	Limburg	O-Vl	W-Vl
Mannen	48,07	51,80	48,12	50,10	55,49
Vrouwen	41,95	42,93	41,56	43,43	49,01
Totaal	43,59	45,28	43,49	45,30	51,01



Traditioneel is het nulverzuimpercentage het laagst in Limburg, maar Antwerpen steekt bij de mannen Limburg voorbij en komt voor de vrouwen kort in de buurt. West-Vlaanderen noteert het hoogste nulverzuimpercentage.

4.1. Ziektedagen per afwezigheidsperiode

4.1.1. Algemeen

ziektedagen	2007	%	2008	%	2009	%
1-10	352.307	15,90	343.216	14,99	413.169	17,32
11-30	262.577	11,85	263.028	11,48	274.331	11,50
31-180	891.261	40,24	948.278	41,41	1.020.497	42,78
>180	708.977	32,01	735.580	32,12	677.535	28,40

Bij de bespreking van de ziektedagen en het gemiddeld aantal ziektedagen gaat het over de absolute gegevens. Er wordt dus geen rekening gehouden met de stijging van het aantal personeelsleden of met categorieën van personeelsleden die in de vorige jaren nog niet waren opgenomen in de gegevens.

Bij de verdeling van de ziektedagen over de duur van de afwezigheidsperiode zien we een daling in de categorie >180 dagen en een stijging in de andere categorieën. De grootste stijging doet zich voor in de categorie 1-10 dagen. We gaan er van uit dat de griepedemie daar de hoofdoorzaak van is.

% ziektedagen per leeftijdscategorie mannen 2007					
	-25j	26-35j	36-45j	46-55j	56-65j
1-10d	56,45	43,26	29,09	16,69	3,99
11-30d	20,24	17,85	15,57	12,37	2,87
31-180d	23,31	33,75	41,75	44,46	36,59
>180d	0	5,14	13,59	26,48	56,55
	100,00	100,00	100,00	100,00	100,00

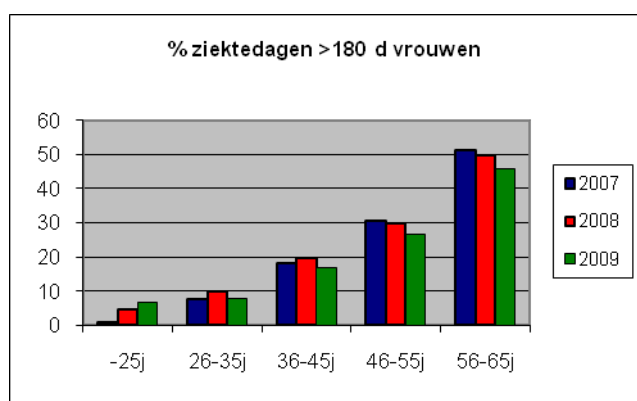
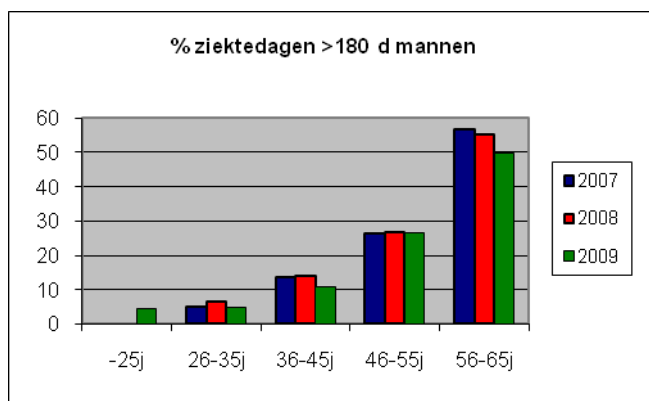
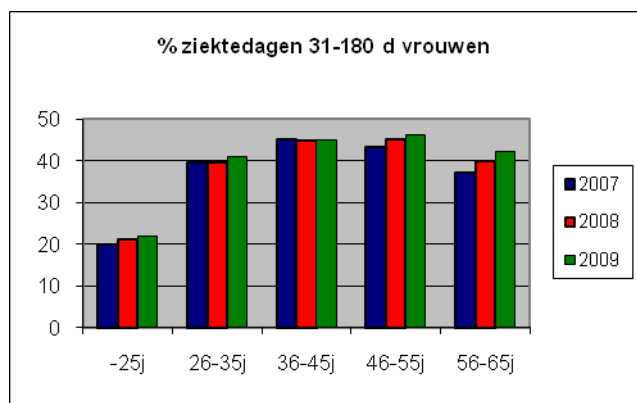
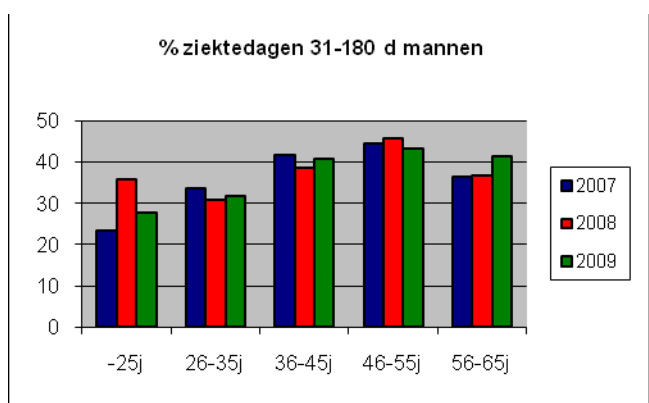
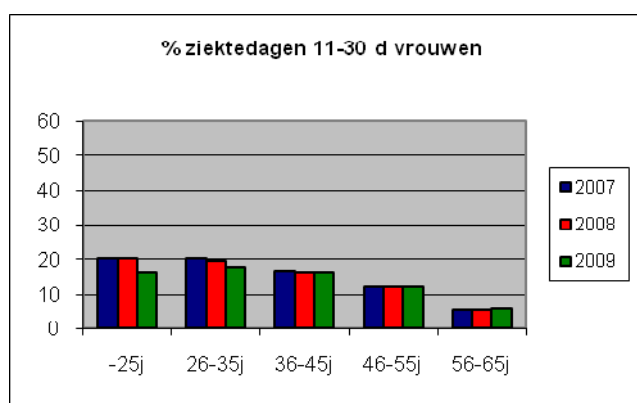
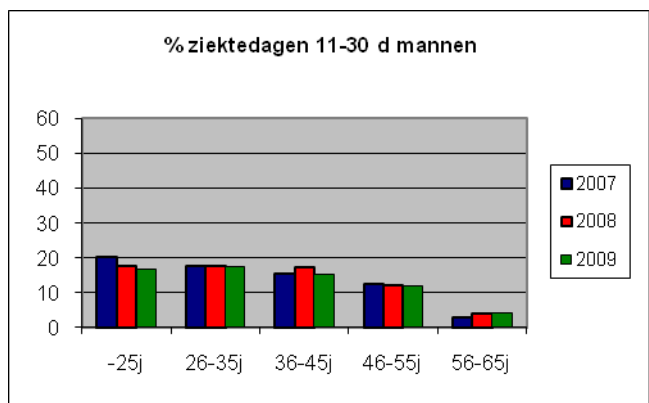
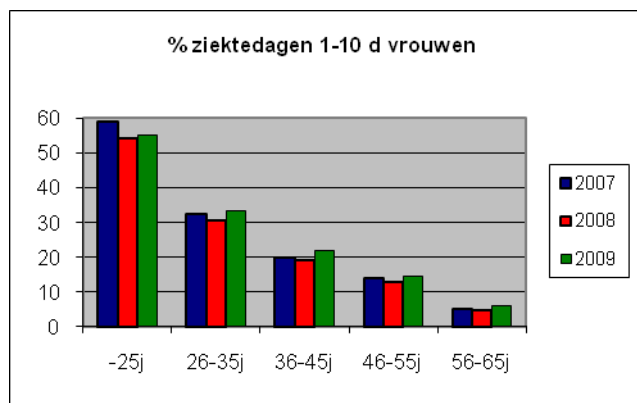
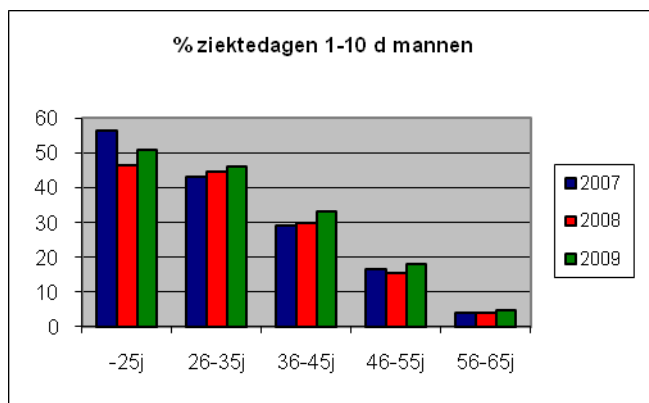
% ziektedagen per leeftijdscategorie vrouwen 2007					
	-25j	26-35j	36-45j	46-55j	56-65j
1-10d	59,15	32,39	19,83	13,82	5,20
11-30d	20,24	20,25	16,77	12,24	5,70
31-180d	19,92	39,59	45,19	43,32	37,18
>180d	0,69	7,77	18,21	30,62	51,22
	100,00	100,00	100,00	100,00	100,00

% ziektedagen per leeftijdscategorie mannen 2008					
	-25j	26-35j	36-45j	46-55j	56-65j
1-10d	46,63	44,62	29,91	15,55	3,91
11-30d	17,65	17,82	17,47	12,10	3,99
31-180d	35,72	30,99	38,67	45,77	36,89
>180d	0	6,57	13,95	26,58	55,21
	100,00	100,00	100,00	100,00	100,00

% ziektedagen per leeftijdscategorie vrouwen 2008					
	-25j	26-35j	36-45j	46-55j	56-65j
1-10d	54,11	30,67	18,99	13,03	4,92
11-30d	20,34	19,51	16,31	12,08	5,56
31-180d	21,12	39,80	44,95	45,22	39,88
>180d	4,43	10,02	19,75	29,67	49,64
	100,00	100,00	100,00	100,00	100,00

% ziektedagen per leeftijdscategorie mannen 2009					
	-25j	26-35j	36-45j	46-55j	56-65j
1-10d	50,97	45,93	33,02	17,91	4,57
11-30d	16,77	17,40	15,34	12,03	4,30
31-180d	27,61	31,91	40,83	43,43	41,44
>180d	4,65	4,76	10,81	26,63	49,69
	100,00	100,00	100,00	100,00	100,00

% ziektedagen per leeftijdscategorie vrouwen 2009					
	-25j	26-35j	36-45j	46-55j	56-65j
1-10d	55,14	33,52	21,77	14,69	5,99
11-30d	16,26	17,86	16,41	12,22	5,87
31-180d	22,00	40,99	44,93	46,36	42,27
>180d	6,60	7,63	16,89	26,73	45,87
	100,00	100,00	100,00	100,00	100,00



Uit deze cijfers leiden we af dat korte afwezig­heden op­merkelijk meer voor­komen bij jongere personeelsleden en langere afwezig­heden meer bij de oudere personeelsleden.

4.1.2. Ziekte-dagen (2 tot 9 dagen) per onderwijsniveau

Deze gegevens werden opgemaakt naar aanleiding van de invoering van de vervanging van korte afwezigheden in 2006. Vanaf dat ogenblik was het in het basis- en secundair onderwijs mogelijk om personeelsleden te vervangen die minder lang afwezig waren dan 10 dagen. Het was onze bedoeling te monitoren of de invoering van die maatregel een wijziging zou meebrengen in het ziekteverzuim voor die korte periode.

In de onderstaande tabel zetten we het aantal ziekte-dagen uit, verdeeld over de duur van het attest dat de afwezigheid dekt.

2007	NIVEAU					
DAGEN	Andere	Basis	Sec	DKO	CVO	Totaal
2	924	14.296	19.680	912	956	36.768
3	1.584	22.065	26.361	1.581	1.653	53.244
4	1.352	17.088	23.288	1.408	1.520	44.656
5	1.610	27.170	33.875	1.360	1.675	65.690
6	348	4.596	6.408	810	378	12.540
7	504	5.418	6.335	455	385	13.097
8	528	6.400	8.688	504	384	16.504
9	486	7.110	8.766	414	324	17.100
Totaal	7.336	104.143	133.401	7.444	7.275	259.599

2008	NIVEAU						
DAGEN	Andere	Basis	Sec	DKO	VO	CLB	Totaal
2	64	13.702	18.252	808	1.362	774	34.962
3	114	20.436	24.609	1425	2.109	1182	49.875
4	76	16.200	21.828	1264	1.980	960	42.308
5	85	24.300	31.395	1235	2.295	1210	60.520
6	30	4.572	5.814	678	480	228	11.802
7	14	5.138	5.425	497	469	287	11.830
8	8	6.576	8.392	512	480	408	16.376
9	45	6.480	8.073	342	567	495	16.002
Totaal	436	97.404	123.788	6.761	9.742	5.544	243.675

2009	NIVEAU						
DAGEN	Andere	Basis	Sec	DKO	VO	CLB	Totaal
2	88	15.584	20.772	960	1.584	840	39.828
3	138	23.508	28.197	1.644	2.610	1.266	57.363
4	160	20.352	28.280	1.636	2.412	1.308	54.148
5	170	31.930	40.260	1.785	2.975	1.790	78.910
6	30	6.078	8.022	1.044	918	300	16.392
7	56	6.615	7.847	518	700	406	16.142
8	64	8.208	10.872	520	776	632	21.072
9	54	8.640	10.881	531	837	441	21.384
Totaal	760	120.915	155.131	8.638	12.812	6.983	305.239

We stellen vast dat er in 2009 een stuk meer kort ziekteverzuim was dan in 2007 en in 2008. We gaan ervan uit dat factoren als griep daar de hoofdoorzaak van zijn. Merkwaardig is ook de stijging ziekte-dagen van twee dagen in DKO met ongeveer 20% en in het Volwassenonderwijs met ongeveer 15%, hoewel 'verlof voor korte afwezigheden' daar niet bestaat.

4.1.3. Ziekteperioden (2 tot 9 dagen) verdeeld over de maanden van het jaar

2007	Maand												
Dagen	jan	feb	maart	april	mei	juni	juli	aug	sept	okt	nov	dec	totaal
2	4.696	6.462	4.220	1.316	3.372	1.734	62	60	2.376	4.320	5.126	3.024	36.768
3	7.818	9.942	5.505	1.788	4.737	2.379	48	66	3.180	5.787	7.155	4.839	53.244
4	6.784	9.804	4.900	1.548	2.940	2.052	68	68	2.500	4.784	5.784	3.424	44.656
5	10.470	16.415	7.645	2.620	3.565	2.950	90	65	3.190	5.950	7.905	4.825	65.690
6	1.716	2.388	1.554	456	1.164	702	12	36	948	1.032	1.692	840	12.540
7	2.212	2.338	1.736	532	1.050	889	0	7	903	1.071	1.491	868	13.097
8	2.176	2.968	2.232	624	1.256	1.208	8	32	1.400	1.360	1.912	1.328	16.504
9	2.241	2.907	2.421	783	1.476	963	27	99	1.008	1.728	2.061	1.386	17.100
Totaal	38.113	53.224	30.213	9.667	19.560	12.877	315	433	15.505	26.032	33.126	20.534	259.599

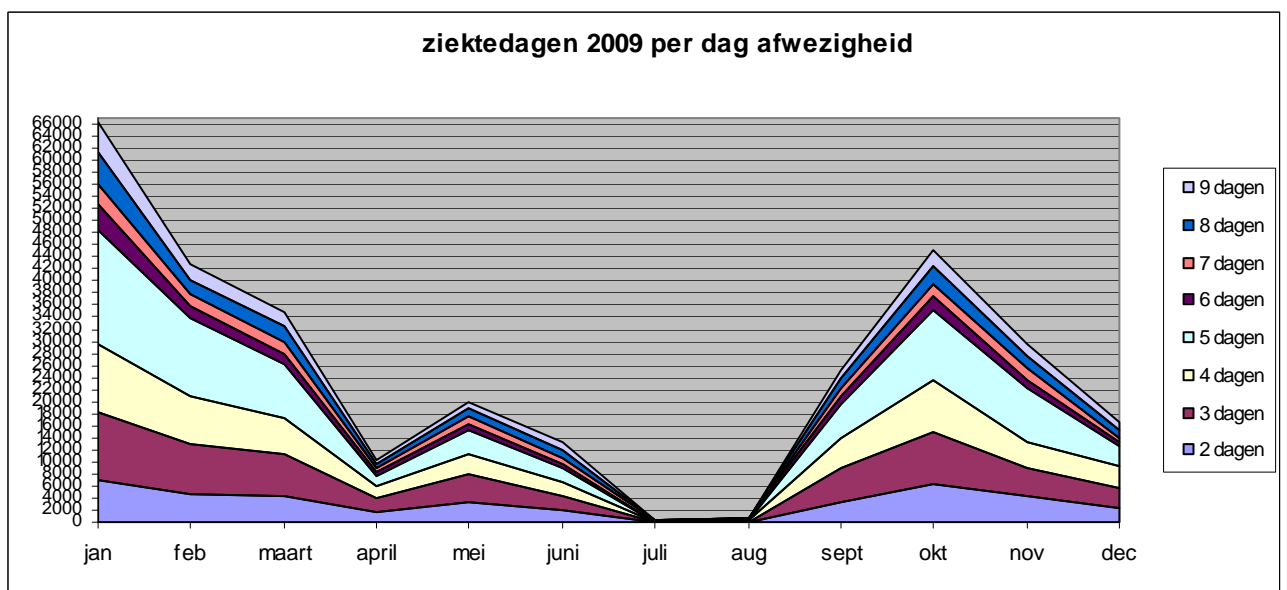
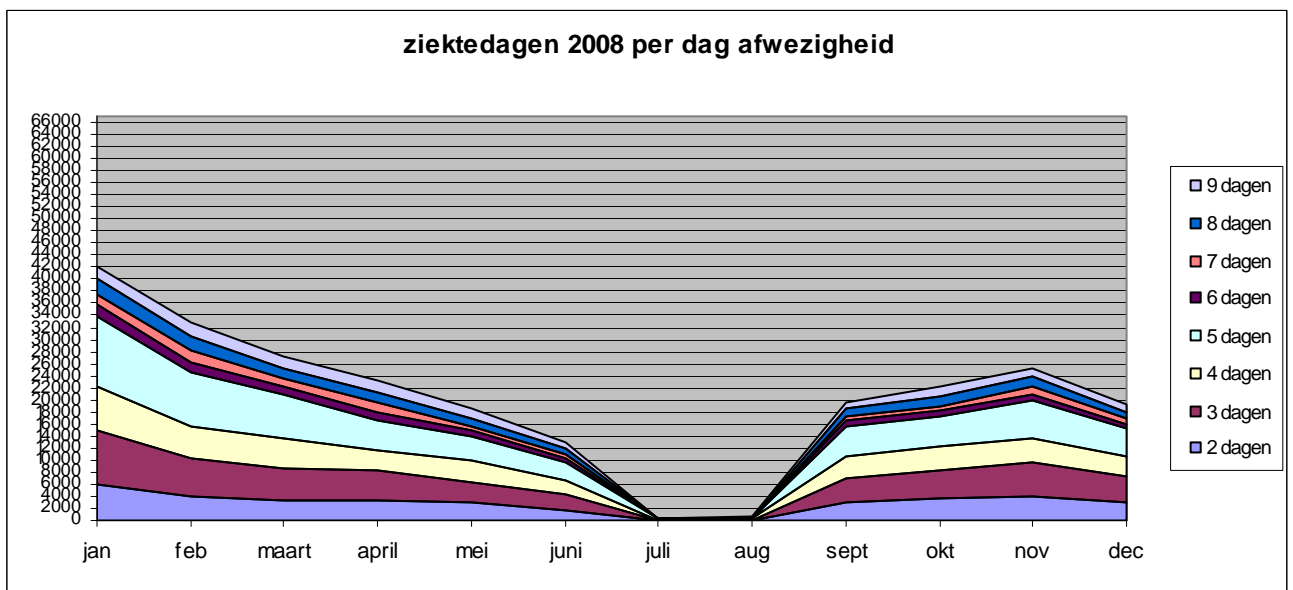
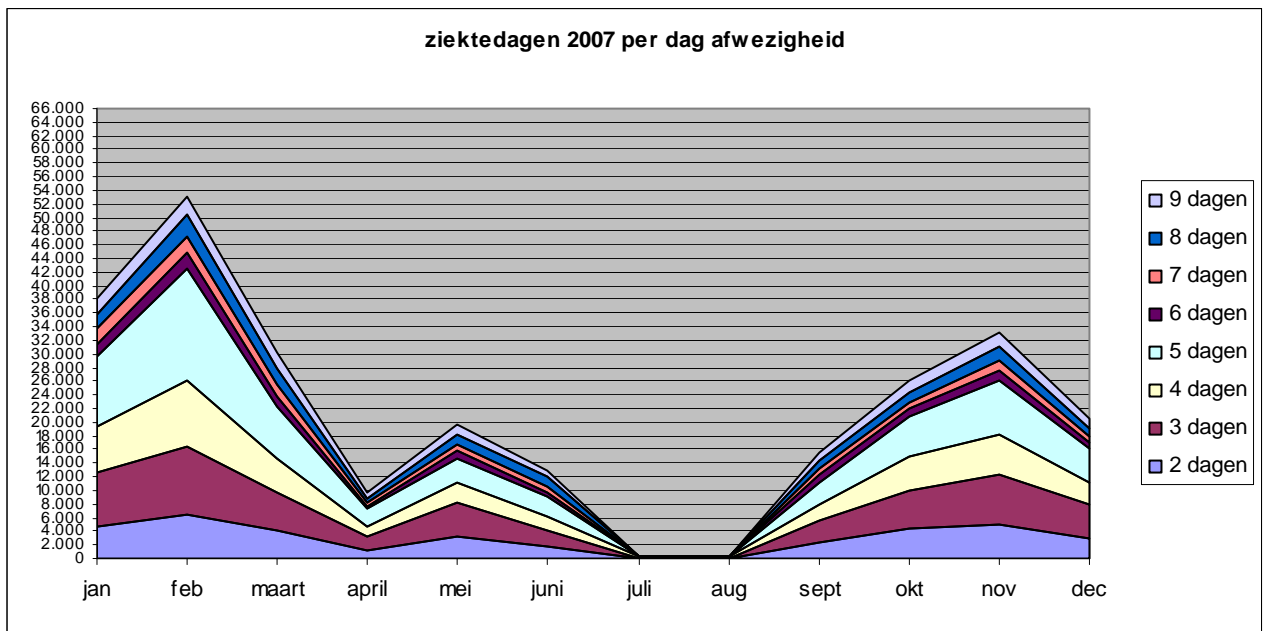
2008	Maand												
Dagen	jan	feb	maart	april	Mei	juni	juli	aug	sept	okt	nov	dec	totaal
2	6.062	4.066	3.322	3.338	2.844	1.748	48	42	2.884	3.546	4.124	2.938	34.962
3	8.904	6.084	5.250	4.911	3.522	2.637	45	51	3.939	4.743	5.484	4.305	49.875
4	7.340	5.500	5.108	3.200	3.632	2.200	56	76	3.784	3.944	4.036	3.432	42.308
5	11.460	8.875	7.320	5.140	3.970	2.970	20	120	4.915	4.935	6.210	4.585	60.520
6	2.040	1.752	1.206	1.308	918	630	12	36	942	990	1.176	792	11.802
7	1.722	1.834	1.344	1.603	812	847	0	63	819	896	1.134	756	11.830
8	2.456	2.384	1.816	1.816	1.152	1.008	16	96	1.200	1.544	1.632	1.256	16.376
9	2.070	2.322	1.746	1.773	1.566	1.017	27	99	1.152	1.584	1.539	1.107	16.002
Totaal	42.054	32.817	27.112	23.089	18.416	13.057	224	583	19.635	22.182	25.335	19.171	243.675

2009	Maand												
Dagen	jan	feb	maart	april	mei	juni	juli	aug	sept	okt	nov	dec	totaal
2	7.086	4.784	4.454	1.678	3.222	1.910	46	58	3.420	6.384	4.376	2.410	39.828
3	11.262	7.995	6.753	2.286	4.743	2.313	21	102	5.607	8.511	4.455	3.315	57.363
4	11.064	7.952	6.092	2.124	3.164	2.360	28	96	4.800	8.524	4.528	3.416	54.148
5	18.970	12.945	9.050	1.635	4.175	2.355	45	215	5.825	11.585	8.735	3.375	78.910
6	4.374	1.980	1.656	462	1.074	810	18	48	1.236	2.490	1.506	738	16.392
7	3.437	2.051	1.827	728	1.099	931	56	98	1.288	2.093	1.827	707	16.142
8	5.160	2.264	2.512	712	1.296	1.296	32	96	1.656	2.824	1.976	1.248	21.072
9	4.932	2.700	2.601	666	1.251	1.377	45	45	1.485	2.835	2.070	1.377	21.384
Totaal	66.285	42.671	34.945	10.291	20.024	13.352	291	758	25.317	45.246	29.473	16.586	305.239

Traditioneel vormen de periodes februari-maart en november de piekperiodes voor kort ziekteverzuim. Voor de ziekteperioden van 2 tot 9 dagen zien we in 2009 een piek in januari en oktober.

Uit navraag bij Mensura Absenteïsme blijkt dat het ziekteverzuim als gevolg van virale infecties (griep) op de piekdag van 2009 (23 januari) 3.839 gevallen virale infecties was op 12.553 gevallen (30,58%), in 2008 (29 februari): 1.850 gevallen virale infecties op 10.627 (17,41%), in 2007 (14 februari): 3.552 gevallen virale infecties op 12.610 (28,17%).

In de grafieken op de volgende bladzijde wordt het lager aantal ziekteperioden in de vakantieperiodes opnieuw duidelijk zichtbaar. Net als in 2007 viel de paasvakantie van 2009 bijna volledig in de maand april, wat duidelijk te zien is in de cijfers voor die maand.



4.2. Gemiddeld aantal ziektedagen per personeelslid

Onder punt 2.1.2 werd al aangehaald dat in 2009 het gemiddeld aantal ziektedagen per personeelslid 14,28 dagen bedroeg.

4.2.1. Gemiddeld aantal ziektedagen per leeftijdsgroep

2007	-25j	26-35j	36-45j	46-55j	56-65j
Mannen	4,07	5,05	6,34	11,09	37,19
Vrouwen	4,22	8,73	11,01	16,60	28,32

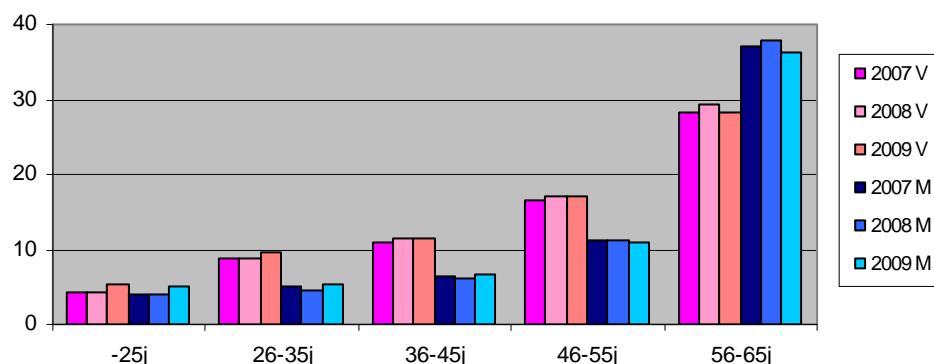
2008	-25j	26-35j	36-45j	46-55j	56-65j
Mannen	4,01	4,62	6,15	11,09	37,81
Vrouwen	4,35	8,78	11,36	17,13	29,37

2009	-25j	26-35j	36-45j	46-55j	56-65j
Mannen	4,95	5,37	6,59	10,89	36,34
Vrouwen	5,41	9,59	11,58	16,99	28,32

We zien dat het aantal ziektedagen stijgt met de leeftijd. Tot en met de categorie 46-55 zijn vrouwen meer dagen afwezig dan mannen. In de oudste leeftijdscategorie zijn mannen gemiddeld meer dagen afwezig dan vrouwen.

Ten opzichte van 2008 stijgt het gemiddelde aantal ziektedagen in alle leeftijdscategorieën tot en met 45 j, daarna is er een daling.

gemiddeld aantal ziektedagen per leeftijdsgroep



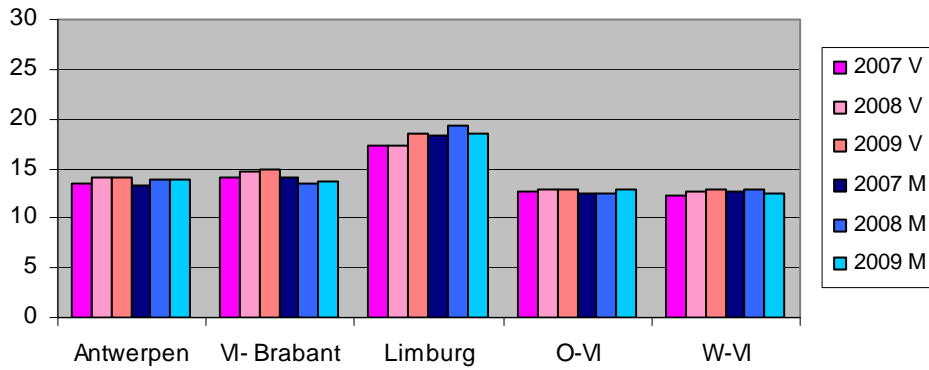
4.2.2. Gemiddeld aantal ziektedagen per provincie

2007	Antwerpen	Vl- Brabant	Limburg	O-Vl	W-Vl
Mannen	13,27	14,09	18,42	12,54	12,66
Vrouwen	13,39	14,09	17,26	12,64	12,37

2008	Antwerpen	Vl- Brabant	Limburg	O-Vl	W-Vl
Mannen	13,80	13,44	19,27	12,54	12,79
Vrouwen	14,10	14,70	17,35	12,86	12,69

2009	Antwerpen	Vl- Brabant	Limburg	O-Vl	W-Vl
Mannen	13,81	13,78	18,59	12,80	12,47
Vrouwen	14,18	14,92	18,47	12,83	12,88

gemiddeld aantal ziektedagen per provincie



Limburg blijft de provincie met het grootste gemiddeld aantal ziektedagen.

4.2.3. Gemiddeld aantal ziektedagen per provincie per leeftijdsgroep

We kijken hier naar de groepen van de oudste personeelsleden, omdat die de meest relevante gegevens bevatten.

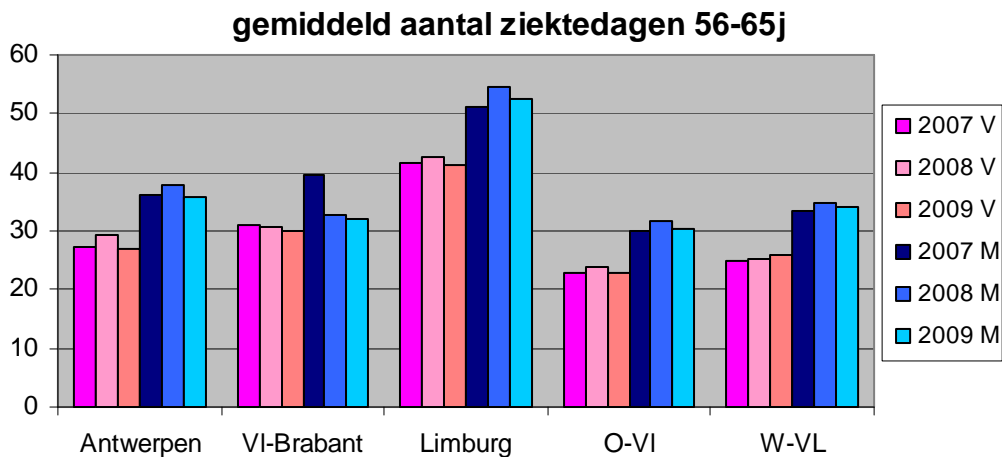
leeftijdsgroep 56-65j:

2007	Antwerpen	VI-Brabant	Limburg	O-VI	W-VI
Mannen	35,99	39,49	51,26	30,07	33,31
Vrouwen	27,12	30,96	41,67	22,80	24,90

2008	Antwerpen	VI-Brabant	Limburg	O-VI	W-VI
Mannen	37,76	32,88	54,60	31,82	34,83
Vrouwen	29,26	30,66	42,74	23,73	25,26

2009	Antwerpen	VI-Brabant	Limburg	O-VI	W-VI
Mannen	35,86	32,15	52,47	30,25	34,06
Vrouwen	26,92	29,93	41,12	22,82	25,75

De algemene trend is dalend in deze leeftijdsgroep. Opmerkelijk blijven de hoge cijfers in Limburg.

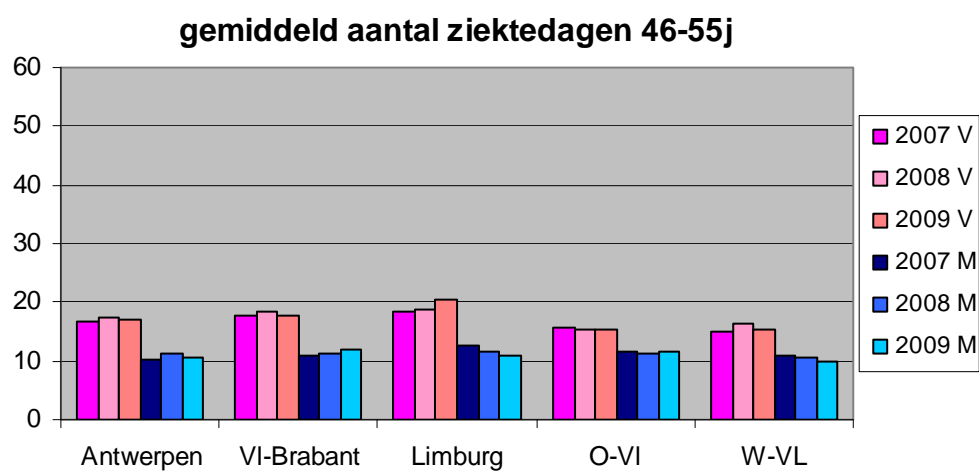


leeftijdsgroep 46-55j:

2007	Antwerpen	Vl-Brabant	Limburg	O-Vl	W-Vl
Mannen	10,16	10,89	12,68	11,52	10,83
Vrouwen	16,67	17,56	18,49	15,71	15,17

2008	Antwerpen	Vl-Brabant	Limburg	O-Vl	W-Vl
Mannen	11,16	11,11	11,58	11,09	10,67
Vrouwen	17,50	18,40	18,66	15,32	16,36

2009	Antwerpen	Vl-Brabant	Limburg	O-Vl	W-Vl
Mannen	10,70	11,86	11,00	11,48	9,81
Vrouwen	17,20	17,71	20,34	15,25	15,37



De algemene trend is dalend behalve bij de mannen in Vlaams-Brabant en Oost-Vlaanderen en bij de vrouwen in Limburg.

4.2.4. Gemiddeld aantal ziektedagen per onderwijscategorie

2007	Ond	Dir	ParaM	Opv	Admin	Tech	MVD	Totaal
Mannen	13,70	15,14	11,58	14,96	9,17	14,80	34,01	13,88
Vrouwen	13,64	12,90	12,01	14,58	11,19	12,79	39,54	13,70

2008	Ond	Dir	ParaM	Opv	Admin	Tech	MVD	Totaal
Mannen	13,86	16,52	9,26	14,61	9,38	17,20	32,62	14,06
Vrouwen	14,00	15,29	14,06	15,61	11,98	10,84	40,72	14,13

2009	Ond	Dir	ParaM	Opv	Admin	Tech	MVD	Totaal
Mannen	13,89	15,80	14,07	13,79	8,50	15,82	44,18	14,02
Vrouwen	14,29	15,75	14,84	15,13	12,89	11,24	38,01	14,38

In deze cijfers vallen vooral die voor het meesters-, vak- en dienstpersoneel op. Het hier gaat om een uitdovende personeelscategorie, met een oververtegenwoordiging van oudere personeelsleden.

Ook directies, zowel mannen als vrouwen, het mannelijk technisch personeel en het vrouwelijk opvoedend personeel scoren boven het gemiddelde.

In 2009 zet de tendens zich voort die al een aantal jaar wordt vastgesteld, namelijk een stijging bij de vrouwen in alle onderwijscategorieën, behalve bij het opvoedend personeel en het meesters-, vak- en dienstpersoneel.

4.3. Ziektegevallen

Een ziektegeval is een aaneengesloten periode van tijdelijke arbeidsongeschiktheid.

Ook deze parameter wordt al jaren in kaart gebracht, omdat de verhouding tussen ziektegevallen en ziektedagen een beeld geeft van de duur van de afwezigheden wegens ziekte.

Totaal aantal ziektegevallen:

ziektegevallen	2007	2008	2009
Mannen	46.162	45.736	50.569
Vrouwen	133.526	136.118	153.138
Totaal	179.688	181.854	203.707

In vergelijking met 2008 stijgt het absolute aantal ziektegevallen met 12,02%.

Ziektegevallen per afwezigheidsperiode:

ziektegevallen	2007	%	2008	%	2009	%
1-10 dagen	149.708	83,32	151.559	83,34	171.817	84,35
11-30 dagen	14.994	8,34	14.939	8,21	15.787	7,75
31-180 dagen	12.360	6,88	12.667	6,97	13.488	6,62
>180 dagen	2.626	1,46	2.689	1,48	2.615	1,28

In 2009 stijgt het aantal ziektegevallen nominaal in alle categorieën, behalve in de categorie >180 dagen. Procentueel is er alleen een stijging in de categorie 1-10 dagen. We gaan ervan uit dat griep daarvan de oorzaak is.

4.4. Ziekte­dagen en vervanging

Sinds enkele jaren wordt opgevolgd in welke mate ziekte­verloven leiden tot vervanging van de titularissen. Deze gegevens worden gedistilleerd uit de personeels­databank (EPD).

Wanneer we de afgelopen jaren bekijken, zien we dat er voor ongeveer 70% van de ziekte­dagen vervangers ingeschakeld worden. De afgelopen jaren valt vooral de toename van het aantal vervangers op. Dat hangt zeker samen met de maatregel die de vervanging van korte afwezig­heden mogelijk maakt, maar het kan er ook op wijzen, dat men voor een afwezigheid wegens ziekte van één personeels­lid soms een aantal vervangers moet zoeken.

Volgens de personeels­databank EPD werden er in 2009 1.555.847 dagen vervangen door 26.953 personen.

In 2008: 1.546.446 dagen en 25.839 vervangers.

In 2007: 1.484.037 dagen en 23.612 vervangers

In 2006: 1.465.753 dagen en 24.212 vervangers

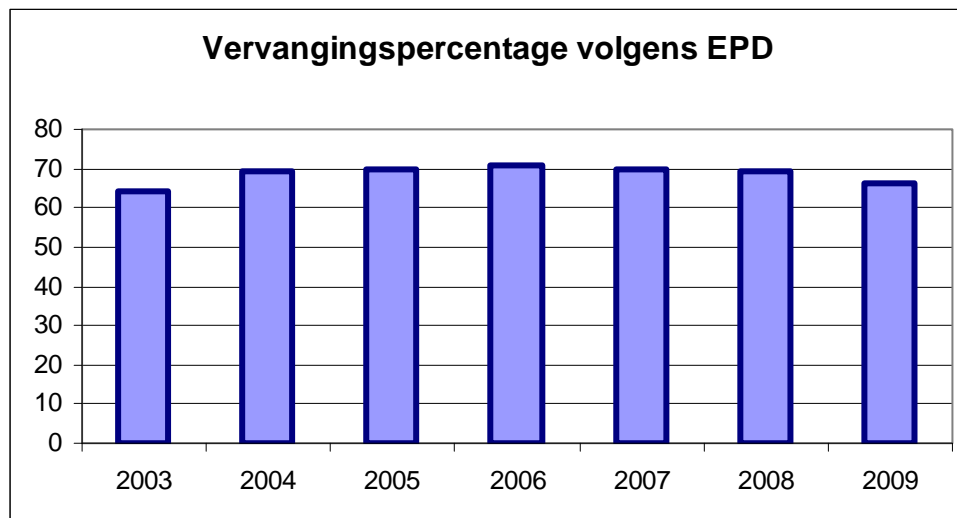
In 2005: 1.445.184 dagen en 20.577 vervangers.

In 2004: 1.406.533 dagen en 19.284 vervangers.

In 2003: 1.418.963 dagen en 18.024 vervangers

Volgens EPD wordt er **66,37%** van het totaal aantal ziekte­dagen vervangen (in 2008: 69,28%; in 2007: 70,05%; in 2006: 70,80%; in 2005: 69,70%; in 2004: 69,40%; in 2003: 63,95%).]

In 2009 werden er meer dagen vervangen door meer vervangers, maar het percentage vervangen ziekte­dagen daalde.



5.1. Top 5 ziektedagen en ziektegevallen per aandoening

De controlefirma stelt ook de ziektecijfers opgedeeld volgens de diagnosegroepen ter beschikking. We vermelden niet alle diagnosegroepen. We maken een top 5 met de meest voorkomende aandoeningen.

5.1.1. Top 5 ziektedagen

Top 5 van het totaal % ziektedagen per aandoening (2007)

Mannen		Vrouwen	
Psychosociaal	42,05	Psychosociaal	37,36
Rug	7,57	Rug	9,03
Gewrichten	7,38	Gynaecologisch	8,29
Ledematen	5,69	Griep	6,56
Cardiologisch	5,22	Ledematen	6,20
Totaal	67,88		67,44

Top 5 van het totaal % ziektedagen per aandoening (2008)

Mannen		Vrouwen	
Psychosociaal	44,02	Psychosociaal	36,79
Rug	10,15	Rug	10,87
Gewrichten	7,35	Gynaecologisch	9,42
Ledematen	5,16	Ledematen	5,83
Cardiologisch	4,41	Griep	5,50
Totaal	71,09		68,41

Top 5 van het totaal % ziektedagen per aandoening (2009)

Mannen		Vrouwen	
Psychosociaal	40,82	Psychosociaal	35,05
Rug	8,76	Rug	9,13
Gewrichten	7,69	Griep	8,47
Griep	6,44	Gynaecologisch	7,94
Cardiologisch	4,16	Gewrichten	5,61
Totaal	67,87		66,20

We zien in 2009 dat psychosociale aandoeningen veruit de meeste ziektedagen opeisen. We noteren op dat gebied een lichte daling. In 2009 waren 36,63% van de ziektedagen veroorzaakt door een psychosociale oorzaak, terwijl in 2008 psychosociale aandoeningen aan de basis lagen voor 38,82% van de ziektedagen. In 2007 was dat 38,72%.

In 2009 gaat het vooral om een stijging van het aantal griepziektedagen (71.648 dagen meer dan in 2008, totaal 189.169 dagen), zowel bij de mannen als bij de vrouwen.

5.1.2. Top 5 ziektegevallen

Top 5 van het totaal % ziektegevallen per aandoening (2007)

Mannen		Vrouwen	
Griep	16,08	Griep	17,50
Psychosociaal	7,85	Psychosociaal	9,33
Maag en darmen	6,83	Maag en darmen	7,02
Neus, keel, oren	3,56	Neus, keel, oren	5,10
Rug	2,29	Urogenitaal	3,98
Totaal	36,61		42,93
1dz	49,13	1dz	42,90

Top 5 van het totaal % ziektegevallen per aandoening (2008)

Mannen		Vrouwen	
Griep	13,59	Griep	14,93
Psychosociaal	7,83	Psychosociaal	9,25
Maag en darmen	5,93	Maag en darmen	6,98
Rug	5,00	Neus, keel, oren	4,95
Neus, keel, oren	3,45	Rug	4,55
Totaal	38,80		40,66
1dz	51,62	1dz	45,01

Top 5 van het totaal % ziektegevallen per aandoening (2009)

Mannen		Vrouwen	
Griep	18,31	Griep	20,01
Psychosociaal	7,24	Psychosociaal	8,56
Maag en darmen	5,82	Maag en darmen	6,49
Rug	4,29	Neus, keel, oren	4,59
Neus, keel, oren	3,04	Rug	3,97
Totaal	38,70		43,62
1dz	50,73	1dz	44,43

(Eëndagsziekteverlof (1dz) wordt beschouwd als een categorie van ziektegevallen)

Het grootste aantal ziektegevallen wordt veroorzaakt door griep. Dit weerspiegelt zich niet zo sterk in de ziektedagen, aangezien het over kortere afwezigheidsperiodes gaat. We zien dat het percentage griepgevallen in 2009 sterk gestegen is t.o.v. 2007 en 2008.

Het aandeel psychosociale ziektegevallen daalt zowel bij de mannen als bij de vrouwen. Bij de mannen is dat van 7,83% naar 7,24%, bij de vrouwen van 9,25% naar 8,56%.

5.2. Percentage dagen psychosociale aandoening per leeftijdsgroep

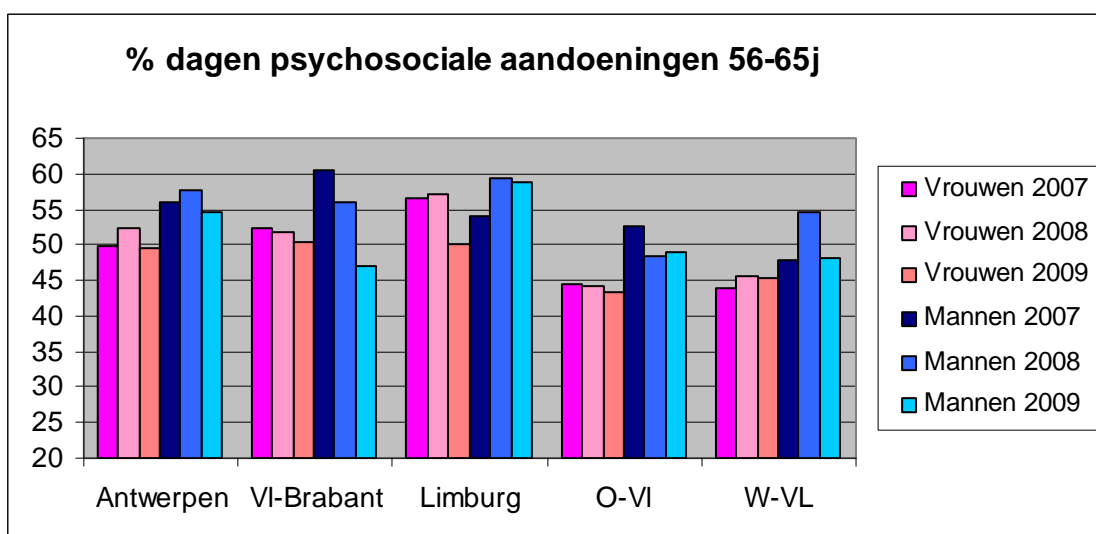
Als we de gegevens vergelijken per leeftijdscategorie blijkt dat psychosociale ziektedagen zich in grote mate voordoen in de oudere leeftijdscategorieën. Hieronder volgen de cijfers voor de leeftijdscategorie van 56 tot en met 65 jaar en de leeftijdscategorie van 46 tot en met 55 jaar. De gegevens worden opgedeeld per provincie.

5.2.1. Percentage dagen psychosociale aandoening voor de leeftijdsgroep 56-65j

2007	Antwerpen	VI-Brabant	Limburg	O-VI	W-VI	Totaal
Mannen	55,89	60,38	53,97	52,76	47,90	53,04
Vrouwen	49,76	52,34	56,49	44,60	44,04	50,77

2008	Antwerpen	VI-Brabant	Limburg	O-VI	W-VI	Totaal
Mannen	57,80	56,03	59,30	48,43	54,50	55,62
Vrouwen	52,45	51,92	57,03	44,08	45,65	50,66

2009	Antwerpen	VI-Brabant	Limburg	O-VI	W-VI	Totaal
Mannen	54,73	46,88	58,85	48,86	48,23	52,30
Vrouwen	49,45	50,44	50,00	43,38	45,28	48,01

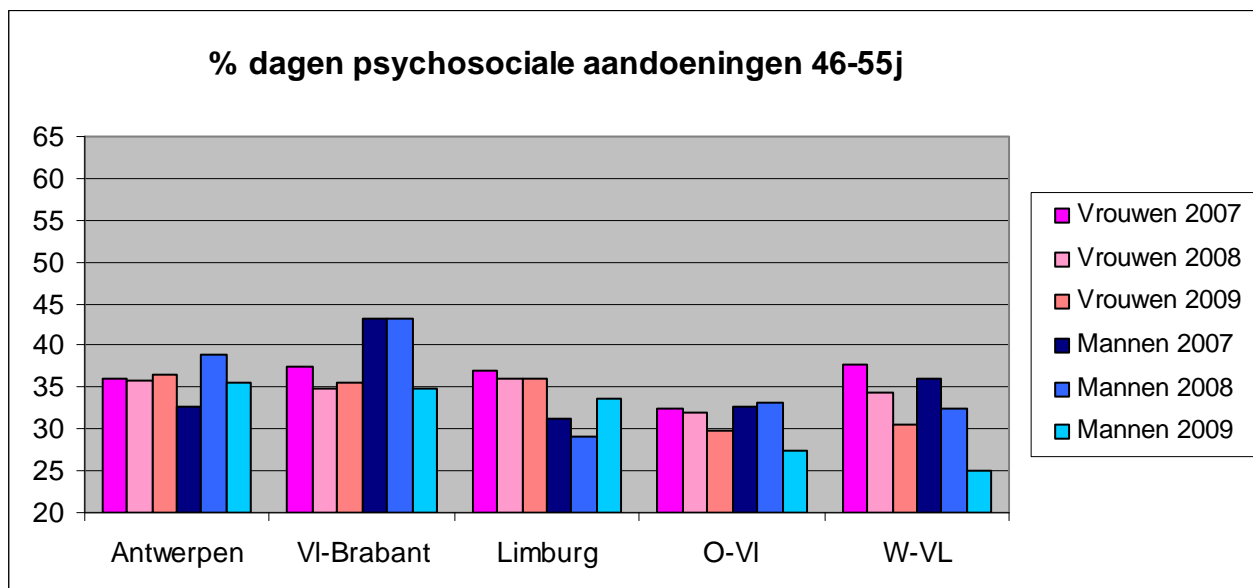


5.2.2. Percentage dagen psychosociale aandoening voor de leeftijdsgroep 46-55j

2007	Antwerpen	VI-Brabant	Limburg	O-VI	W-VI	Totaal
Mannen	32,77	43,13	31,22	32,76	36,10	34,65
Vrouwen	36,14	37,42	37,11	32,42	37,75	36,01

2008	Antwerpen	VI-Brabant	Limburg	O-VI	W-VI	Totaal
Mannen	38,80	43,11	29,19	33,07	32,48	35,30
Vrouwen	35,91	34,75	36,13	32,07	34,35	34,71

2009	Antwerpen	VI-Brabant	Limburg	O-VI	W-VI	Totaal
Mannen	35,63	34,79	33,65	27,50	25,06	31,22
Vrouwen	36,45	35,54	35,98	29,88	30,49	33,95



5.2.3. Conclusie

49,95% van de ziekte-dagen in de leeftijdsgroep 56-65j en 33,36% in de leeftijdsgroep 46-55j is te wijten aan een psychosociale aandoening.

Op te merken valt dat - in vergelijking met 2008 - het percentage psychosociale ziekte-dagen in de leeftijdsgroep 56-65j enkel stijgt voor mannen in Oost-Vlaanderen.

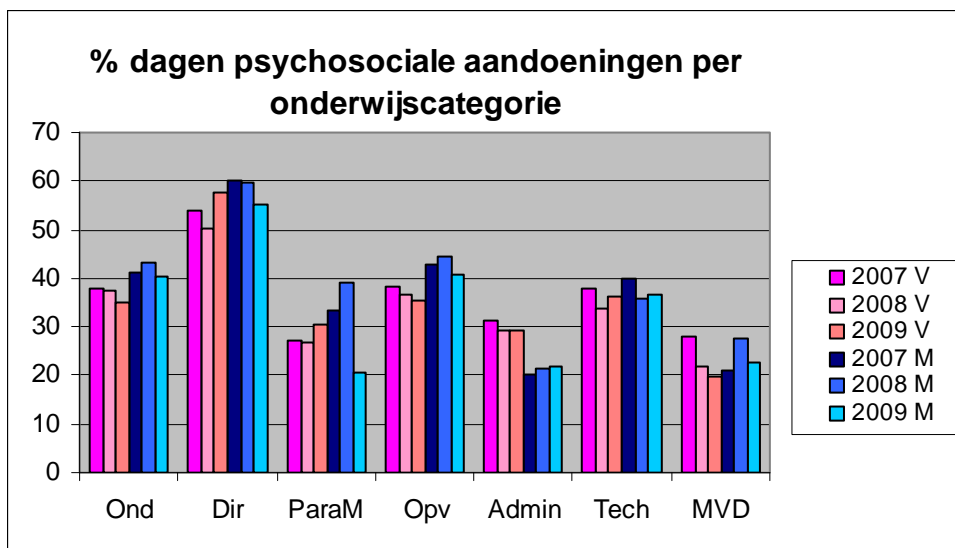
In de leeftijdsgroep 46-55j stijgt het percentage psychosociale ziekte-dagen sterk voor mannen in Limburg en licht voor vrouwen in Antwerpen en Vlaams-Brabant. Er is een algemene daling bij de andere categorieën, die echt uitgesproken is voor mannen in Vlaams-Brabant en West-Vlaanderen.

5.3. Percentage dagen psychosociale aandoening per onderwijscategorie

2007	Ond	Dir	ParaM	Opv	Admin	Tech	MVD	Totaal
Mannen	41,25	60,11	33,32	42,85	20,08	40,11	20,95	42,05
Vrouwen	37,74	54,05	27,15	38,10	31,09	37,86	28,20	37,36

2008	Ond	Dir	ParaM	Opv	Admin	Tech	MVD	Totaal
Mannen	43,32	59,59	39,29	44,67	21,53	35,90	27,60	44,02
Vrouwen	37,61	50,41	26,76	36,83	29,42	33,77	21,74	36,79

2009	Ond	Dir	ParaM	Opv	Admin	Tech	MVD	Totaal
Mannen	40,42	55,08	20,72	40,78	21,97	36,54	22,80	40,82
Vrouwen	35,14	57,56	30,35	35,30	29,43	36,36	19,96	35,05



Als we de onderwijscategorieën vergelijken blijkt dat het directiepersoneel het hoogste percentage ziekte-dagen heeft als gevolg van een psychosociale aandoening.

Percentage van de ziekte-dagen veroorzaakt door een psychosociale aandoening voor directies per leeftijdscategorie:

2007 psychosociaal	36-45j	46-55j	56-65j
Alle categorieën	33,33	35,68	51,82
Directiepersoneel	39,50	47,84	65,29

2008 psychosociaal	36-45j	46-55j	56-65j
Alle categorieën	32,17	34,85	52,92
Directiepersoneel	37,54	42,28	65,02

2009 psychosociaal	36-45j	46-55j	56-65j
Alle categorieën	31,21	33,36	49,95
Directiepersoneel	46,89	46,29	61,62

Bij het directiepersoneel is vanaf de leeftijdscategorie van 36-45j het ziekteverzuim van psychosociale aard significant hoger dan het gemiddelde van alle categorieën. In vergelijking met 2008 is er in 2009 een sterke stijging in de categorie 36-45j. Het percentage van de ziekte-dagen veroorzaakt door een psychosociale aandoening voor directies is zelfs hoger voor de categorie 36-45j dan voor de categorie 46-55j.

6.1. Aantal uitgevoerde controles – opgeleverde resultaat

	Controles	gewonnen dagen
2007	18.773	8.711
2008	18.901	8.462
2009	18.136	8.990

Met ‘controle’ bedoelen we een controle door de controlefirma naar aanleiding van een ziektegeval. Normaal vindt een controle plaats bij de persoon thuis, maar wanneer die afwezig is, wordt hij/zij uitgenodigd op een tweede controlemoment in een centrum van de controlefirma. Dat noemen we dan een ‘tweede controle’.

De ‘gewonnen dagen’ zijn de dagen die na controle niet beschouwd worden als ziektedagen.

In 2009 is het aantal controles lichtjes gedaald (onder meer door budgettaire redenen) en is het aantal gewonnen dagen gestegen. In 2009 werden meer langdurige afwezigheden gecontroleerd.

6.2. Aantal uitgevoerde controles uitgesplitst naar de aanvrager van de controle

Controles	2007	%	2008	%	2009	%
Initiatief Mensura Absenteïsme	10.766	57,35	10.335	54,68	8.980	49,52
Initiatief werkgever	4.895	26,07	5.212	27,58	5.574	30,73
Initiatief ministerie	140	0,75	123	0,65	119	0,66
Initiatief personeelslid	2.972	15,83	3.231	17,09	3.463	19,09
Totaal	18.773	100,00	18.901	100,00	18.136	100,00

Het gros van de controles wordt uitgevoerd op initiatief van Mensura Absenteïsme, de controlefirma die is aangesteld door het ministerie voor het uitvoeren van de controles. Binnen de stuurgroep ziektecontrole wordt periodiek overleg gepleegd over het beleid qua ziektecontrole en de accenten die gelegd worden. Het aantal controles dat gebeurt op initiatief van Mensura bedraagt in 2009 minder dan de helft ten opzichte van het totaal aantal uitgevoerde controles.

‘Initiatief personeelslid’ gaat om de aanvraag uitgaande van het onderwijspersoneel zelf voor het toestaan van verlof wegens verminderde prestaties wegens ziekte (2.875) en aanvragen voor een controle alvorens op reis naar het buitenland te vertrekken (588).

Er is een opmerkelijke stijging van het aantal controleaanvragen van de werkgevers/ onderwijsinstellingen. We ervaren dat binnen sommige scholengemeenschappen afspraken gemaakt worden over een gezamenlijke aanpak van deze materie. Deze afspraken mogen echter niet tot gevolg hebben dat alle personeelsleden met ziekteverlof gecontroleerd worden. Het ziektecontrolebeleid moet passen in een algemeen ziekteverzuimbeleid.

De administratie van het ministerie kan ook controles aanvragen. Dat gebeurt uiterst zelden, voornamelijk wanneer er op basis van binnenkomende informatie of vragen een vermoeden van misbruik is.

6.3. Aantal tweede controles

Van de 18.136 georganiseerde controles in 2009 waren er 3.977 controles (21,93% van het totale aantal controles), waarbij het personeelslid niet thuis was en waarvoor er later een tweede controle plaatsvond in een centrum van de controlefirma. Dat betekent dat er met alle controles samen 14.159 ziektegevallen gecontroleerd zijn.

We stellen vast dat het percentage tweede controles iets hoger ligt dan 21%, het gemiddelde percentage bij de andere werkgevers aangesloten bij de controlefirma. De trend is weliswaar dalend.

	2007	%	2008	%	2009	%
Tweede controle	4.750	25,30	4.269	22,59	3.977	21,93

2009	2e controle	controles	%
Initiatief Mensura Absenteïsme	2.388	8.980	26,59
Initiatief werkgever	468	5.574	8,40
Initiatief ministerie	33	119	27,73
Initiatief personeelslid	1.088	3.463	31,42
Totaal	3.977	18.136	21,93

Het probleem van de tweede controles is het grootst bij de aanvragen van het personeelslid, namelijk bij aanvragen voor verlof wegens verminderde prestaties wegens ziekte en aanvragen voor een controle alvorens op reis naar het buitenland te vertrekken. Op zich is dat verwonderlijk, aangezien personeelsleden dan zelf weten dat er controle zal zijn.

Tweede controles moeten maximaal vermeden worden, omdat zij een dubbele kost meebrengen en oorzaak zijn dat er binnen het beschikbare budget in totaal minder personeelsleden gecontroleerd kunnen worden.

6.4. Controles van ééndagsziekten

Controles voor ééndagsziekten gaan steeds uit van de werkgever, aangezien de controlefirma niet beschikt over deze informatie.

	2007	2008	2009
Aantal gevraagde controles	1.718	1.993	2.156
Afwezig	379	483	516
Gewettigd afwezig	1.266	1.413	1.518
Niet arbeidsongeschikt	28	21	16
Foutieve aanvraag	45	75	106
Geweigerde controle	2	1	3

Met foutieve aanvraag wordt bedoeld: bij de controle vertelt het personeelslid dat het thuis was wegens sociaal verlof (ziek kind), omstandigheidsverlof (begrafenis)...

Geweigerde controle: als blijkt dat het verhaal verteld aan de controledokter niet juist is volgens de aanvrager van de controle.

1. In 2009 bedroeg het ziekteverzuimpercentage voor het Vlaamse onderwijspersoneel 3,91%. Dat is een lichte stijging t.a.v. 2008, toen het ziekteverzuimpercentage 3,86% bedroeg. In dat cijfer worden alle ziektedagen in rekening genomen, ook de ééndagsziekten. Wanneer we geen rekening houden met ééndagsziekten, gaat het om een percentage van 3,76% in 2009, tegenover 3,71% in 2008. Het ziekteverzuimpercentage voor het onderwijspersoneel wordt positief beïnvloed door de uiterst lage ziektecijfers in vakantieperioden. Dat blijkt uit de cijfergegevens van het aantal zieken gespreid over het jaar.

Er werden in 2009 2.385.532 ziektedagen genomen door het Vlaamse onderwijspersoneel. Dat is een stijging van 4,17% of 95.430 dagen t.a.v. het aantal ziektedagen van 2008. Om dat cijfer te interpreteren, moeten we ook rekening houden met een stijging van het aantal personeelsleden. Procentueel steeg het aantal personeelsleden maar met 2,88%. De procentuele stijging van het aantal ziektedagen is dus groter dan de stijging van het aantal personeelsleden

2. De stijging van het aantal ziektedagen is grotendeels te wijten aan de stijging van het aantal dagen ziekteverlof wegens griep. In 2009 waren er 71.648 ziektedagen wegens griep meer dan in 2008. Totaal waren er 95.430 ziektedagen meer.
3. Het aantal ééndagsziekten is in 2009 gestegen met 6,91% of 5.931 dagen, terwijl het globale aantal ziektedagen maar gestegen is met 4,17%. Er is al een aantal jaar sprake van een stijgende trend. Deze evolutie verdient nauwlettende opvolging de volgende jaren. Volgens Mensura is de enige efficiënte maatregel het afschaffen van het ééndagsziekteverlof zonder attest. Alvorens een dergelijke maatregel in te voeren moet die echter meer omvattend onderzocht worden.
4. De psychosociale aandoening blijft ook in 2009 de voornaamste oorzaak van ziekteverzuim. Het gaat om 36,63% van de ziektedagen (40,82% bij mannen en 35,05% bij vrouwen). Dat is wel een daling en een trendbreuk in vergelijking met de vorige jaren.
5. Op het vlak van het gemiddelde aantal ziektedagen opgesplitst per onderwijscategorie zien we vooral een uitschieter bij het meesters-, vak- en dienstpersoneel. Het gaat hier om een uitdovende personeelscategorie met een groter aandeel oudere personeelsleden. Directies, vrouwelijk opvoedend hulppersoneel en mannelijke technische personeelsleden zijn iets meer dan gemiddeld afwezig wegens ziekte.
6. Bij de psychosociale aandoeningen zien we percentsgewijs een oververtegenwoordiging van het directiepersoneel. Waar het gemiddelde percentage afwezigheden om psychosociale redenen schommelt rond de 41% voor mannen en 35% voor vrouwen, loopt dat voor directies op tot 55% voor mannelijke en 57,50% voor vrouwelijke directies. In de leeftijdscategorie van 56-65j is zelfs 65% van de ziektedagen het gevolg van een psychosociale aandoening, terwijl dat voor de totaliteit van de personeelscategorieën in die leeftijdsgroep een kleine 53% bedraagt. Voor het beleid betekent dit dat het ziekteverzuim van het directiepersoneel in de leeftijdscategorie vanaf 56 jaar de volgende jaren extra aandacht verdient, om het ziekteverzuim wegens psychosociale redenen voor deze doelgroep minstens te laten dalen tot het gemiddelde niveau.

7. In 2009 werden 18.136 controles uitgevoerd door de controlefirma. Het merendeel, 49,52%, gebeurt op initiatief van Mensura zelf, op basis van criteria die zijn afgesproken met de opdrachtgever. Op initiatief van de werkgevers werden 30,73% van de controleaanvragen uitgevoerd. Het ziektecontrolebeleid moet echter passen in een algemeen ziekteverzuimbeleid van de werkgever, anders dreigen er nutteloze controles te gebeuren en komt het controlebeleid van het controleorgaan in gevaar omdat zo het beschikbare budget steeds kleiner wordt. Daarnaast is er ook een stijgende trend in het aantal controles op initiatief van het personeelslid, voornamelijk in verband met VVP-ziekte, het cijfer is gestegen tot 19,09%.

Het aantal gewonnen dagen na controle is licht gestegen, omdat in 2009 de controlefirma het lang verzuim meer heeft gecontroleerd dan in de voorgaande jaren.

8. In 2009 werden voor het eerst specifieke gegevens verzameld over het ziekteverzuimpercentage in het buitengewoon onderwijs en de Vlaamse centrumsteden.

Voor het buitengewoon onderwijs is er geen opmerkelijk verschil in het ziekteverzuimpercentage met de gemiddelden voor basis- en secundair onderwijs, behalve bij de mannen in het buitengewoon secundair onderwijs waar het ziekteverzuimpercentage meer dan 1% boven het gemiddelde ligt.

In de Vlaamse centrumsteden en Brussel is er eigenlijk geen opmerkelijk groter ziekteverzuim dan in de rest van Vlaanderen.