



RAPPORT

Onthaalonderwijs

2007 - 2008

Ministerie van Onderwijs & Vorming
Agentschap voor Onderwijsdiensten (AgODi)
Afdeling Scholen Basis en CLB
Afdeling Scholen Secundair en DKO
Koning Albert II-laan 15, 1210 Brussel
<http://www.ond.vlaanderen.be/wegwijs/agodi>

Vlaamse overheid





Eindredactie

Els Verdonck

AgODi, Scholen Secundair Onderwijs en DKO

Met medewerking van

Johan Heymans, Bjorn Vandevelde

AgODi, Basisonderwijs en CLB

Stany Criel, Veerle Merckaert, Ann Lips

AgODi, Secundair onderwijs en DKO

Frederic Roekens

Departement Onderwijs en Vorming,
Instellingen en leerlingen Secundair Onderwijs
en Volwassenenonderwijs

Lay-out

Departement Diensten voor het

Algemeen Regeringsbeleid

Communicatie

Patricia Vandichel

Foto

<http://intra.ond.vlaanderen.be/fotobib/>

Depotnummer

D/2009/3241/053

Verantwoordelijke uitgever

Guy Janssens

Administrateur-generaal; Agentschap voor Onderwijsdiensten (AgODi)

Inhoud



Inleiding	3
Hoofdstuk 1:Regelgeving	4
1 Gewoon voltijds secundair onderwijs.....	4
2 Deeltijds beroepssecundair onderwijs.....	5
3 Gewoon basisonderwijs	6
Hoofdstuk 2: Cijfers	8
1 Leerlingen	8
1.1 Algemeen	8
1.2 Problematische afwezigheden	16
1.3 Doorstroming naar het reguliere onderwijs in het secundair onderwijs ..	20
2 Scholen.....	24
2.1 Organiserende scholen.....	24
2.2 Aantal scholen naar regio	29
2.3 Aantal scholen per net.....	29
3 Afwijkingen.....	30
3.1 Aantallen van het secundair onderwijs	30
3.2 Positief/ negatief.....	32
3.3 Redenen voor een positieve / negatieve beslissing	32
Hoofdstuk 3 Besluit en aanbevelingen	35
Glossarium	37
Afkortingenlijst	39
Overzicht van tabellen	40
Overzicht van figuren	42



Inleiding



In dit rapport wordt het belangrijkste cijfermateriaal over de leerlingen en de scholen van het onthaalonderwijs in het schooljaar 2007-2008 gebundeld.

In 2006 vond een aanpassing van de regelgeving m.b.t. onthaalonderwijs plaats. Zo werd de doelgroep uitgebreid en werd het begrip 'nieuwkomer' duidelijk afgebakend. Het criterium nationaliteit bleek niet doeltreffend om de beoogde doelgroep aan te duiden. Het accent wordt nu gelegd op het feit nieuwkomer te zijn.

De definitie van onthaalonderwijs werd aangepast en uitgebreid. Onthaalonderwijs is niet langer beperkt tot een onthaaljaar, maar omvat nu ook de ondersteuning, begeleiding en opvolging van gewezen anderstalige nieuwkomers. Scholengemeenschappen met een onthaalklas krijgen sindsdien extra uren-leraar voor begeleiding, ondersteuning en opvolging van ex – onthaalleerlingen in het regulier onderwijs.

Gedurende de schooljaren 2005-2006 tot en met 2007-2008 werd het project onthaalonderwijs voor anderstalige nieuwkomers in het deeltijds beroepssecundair onderwijs georganiseerd als proeftuin.

De regelgeving rond anderstalige nieuwkomers ligt in het gewoon basisonderwijs anders dan in het voltijds secundair onderwijs. Dat komt in het volgende hoofdstuk uitgebreid aan bod. Ook de gegevensverzending verloopt voor beide niveaus op een verschillende manier. Daardoor zijn er voor het gewoon basisonderwijs minder gegevens voorhanden. Het basisonderwijs zal in vergelijking met het secundair dan ook maar in beperkte mate aan bod komen in dit rapport.

Afdeling Scholen Basisonderwijs en CLB
Afdeling Scholen Secundair en DKO



Hoofdstuk 1: Regelgeving

1 Gewoon voltijds secundair onderwijs

De regelgeving voor wat betreft het onthaalonderwijs voor anderstalige nieuwkomers in het gewoon voltijds secundair onderwijs zit vervat in de omzendbrief SO 75 van 23 juli 2001¹.

Het onthaalonderwijs heeft tot doel Nederlandsonkundige leerlingen, die onlangs in België zijn aangekomen, op te vangen, hen zo snel mogelijk Nederlands te leren en hen te integreren in de onderwijsvorm en studierichting die het nauwst aansluit bij de individuele capaciteiten van deze anderstalige nieuwkomers. Het onthaalonderwijs moet het voor deze leerlingen mogelijk maken hun studie in het regulier secundair onderwijs met succes voort te zetten.

Om in aanmerking te komen voor het organiseren van het onthaalonderwijs, moeten er in de deelnemende school of scholen van de scholengemeenschap op 1 oktober of op een latere datum minstens 25 regelmatige anderstalige nieuwkomers ingeschreven zijn.

Een anderstalige nieuwkomer kan als regelmatige leerling tot het onthaalonderwijs toegelaten worden als hij voldoet aan de volgende voorwaarden:

1. uiterlijk op 31 december volgend op het begin van het schooljaar enerzijds minstens 12 jaar en anderzijds geen 18 jaar geworden zijn;
2. een nieuwkomer zijn, dat wil zeggen maximaal één jaar ononderbroken in België verblijven;
3. het Nederlands niet als moedertaal of thuistaal hebben;
4. de onderwijstaal onvoldoende beheersen om met goed gevolg de lessen bij te wonen in een instelling met het Nederlands als onderwijstaal;
5. maximaal negen maanden ingeschreven zijn (juli en augustus niet inbegrepen) in een onderwijsinstelling met het Nederlands als onderwijstaal.

Op de eerste, tweede en vijfde voorwaarde kan, in uitzonderlijke en bijzondere omstandigheden, een afwijking verkregen worden bij het Agentschap voor Onderwijsdiensten (AgODi).

Scholen die onthaalonderwijs organiseren, hebben recht op een specifiek urenpakket van 2,5 uur per anderstalige nieuwkomer. Voor elke toename van het aantal anderstalige nieuwkomers met vier, verspreid over de organiserende school of scholen, kan het pakket uren-leraar herberekend worden. Voor elke afname van het aantal anderstalige nieuwkomers met vier, moet het pakket uren-leraar herberekend worden.

De leerlingen worden ook in rekening gebracht bij de leerlingentelling op 1 februari, voor het vaststellen van het reguliere urenpakket van de school of scholen.

¹ Besluit van de Vlaamse Regering van 24 mei 2002 inzake de organisatie van onthaalonderwijs voor anderstalige nieuwkomers in het gewoon voltijds secundair onderwijs

Daarnaast heeft elke contactschool van een scholengemeenschap die in aanmerking komt voor de organisatie van onthaalonderwijs en voor de toekenning van een specifiek pakket uren-leraar recht op 22 uren-leraar om in de ondersteuning van gewezen anderstalige nieuwkomers te voorzien tijdens en na de overstap naar het regulier onderwijs. Dat op voorwaarde dat in de betrokken school of scholengemeenschap het schooljaar daarvoor een onthaaljaar werd ingericht.

2 Deeltijds beroepssecundair onderwijs

Tot en met het schooljaar 2004 – 2005 zat de regelgeving wat betreft het onthaalonderwijs in het DBSO vervat in het Besluit van de Vlaamse Regering betreffende het experimenteel onthaalonderwijs voor anderstalige nieuwkomers in het deeltijds beroepssecundair onderwijs van 4 juli 2003. Dit besluit omvatte de schooljaren 2002-2003, 2003-2004 en 2004-2005. Voor de schooljaren 2005-2006, 2006–2007 en 2007–2008 werd dat experiment opgenomen in het Besluit van de Vlaamse Regering betreffende de organisatie van tijdelijke projecten in het basis- en secundair onderwijs van 23 juni 2006.

Het tijdelijke project kan worden georganiseerd in één centrum voor deeltijds beroepssecundair onderwijs dat behoort tot het Gemeenschapsonderwijs, één centrum dat behoort tot het gesubsidieerd officieel onderwijs en twee centra die behoren tot het gesubsidieerd vrij onderwijs. Per centrum worden maximaal 45 anderstalige nieuwkomers in aanmerking genomen.

Het onthaalonderwijs kan zowel worden geïntegreerd in een of meer beroepsopleidingen die door het centrum worden verstrekt als worden aangeboden in een afzonderlijke opleiding.

Aan elk centrum DBSO dat op 1 oktober ten minste 15 anderstalige nieuwkomers heeft ingeschreven, wordt met ingang van 1 september van het betrokken schooljaar 3,4 uren-leraar per anderstalige nieuwkomer toegekend. Voor de maand september wordt het aantal uren toegekend op basis van het aantal anderstalige nieuwkomers op de laatste lesdag van die maand. Bij stijging of daling van het aantal leerlingen met vier, wordt het pakket uren-leraar herberekend.

Om toegelaten te worden tot het onthaalonderwijs DBSO, moet de leerling aan een aantal voorwaarden voldoen:

- a. niet meer voltijds leerplichtig zijn;
- b. maximaal één jaar ononderbroken in België verblijven;
- c. het Nederlands niet als moedertaal hebben;
- d. maximaal negen maanden ingeschreven zijn of geweest zijn, de maanden juli en augustus niet inbegrepen, in een onderwijsinstelling met het Nederlands als onderwijstaal;
- e. het Nederlands onvoldoende beheersen om een alternerend systeem van deeltijds leren en deeltijds werken met goed gevolg te doorlopen;
- f. op 31 december na het begin van het schooljaar de leeftijd van achttien jaar nog niet hebben bereikt.

Afwijkingen kunnen worden verleend op de voorwaarden vermeld in b, d en f.

3 Gewoon basisonderwijs

De regelgeving wat betreft het onthaalonderwijs voor anderstalige nieuwkomers in het gewoon basisonderwijs zit vervat in de omzendbrief BaO 2006/03 van 30 juni 2006.

Om toegelaten te worden tot het onthaalonderwijs BaO, moet de leerling aan een aantal voorwaarden voldoen:

1. 5 jaar of ouder zijn (of ten laatste op 31 december van het lopende schooljaar 5 jaar worden);
2. het Nederlands niet als thuistaal of moedertaal hebben;
3. onvoldoende de onderwijstaal beheersen om met goed gevolg de lessen te kunnen volgen;
4. maximaal 9 maanden ingeschreven zijn in een school met het Nederlands als onderwijstaal (vakantiemaanden juli en augustus niet meegerekend);
5. een nieuwkomer zijn, d.w.z. maximaal één jaar ononderbroken in België verblijven.

In het basisonderwijs kunnen daarop geen afwijkingen verkregen worden.

Bij de procedure om in aanmerking te komen voor de organisatie van onthaalonderwijs, kunnen basisscholen tellen per school of per scholengemeenschap.

Als er geteld wordt **per school**, wordt er gefinancierd of gesubsidieerd op de volgende wijze:

- Voor autonome kleuterscholen of autonome lagere scholen met maar één vestigingsplaats moeten ten minste **vier** anderstalige nieuwkomers als regelmatige leerling ingeschreven zijn op de eerste schooldag van september of in de loop van het schooljaar.
- Voor basisscholen moeten ten minste **zes** anderstalige nieuwkomers als regelmatige leerling ingeschreven zijn op de eerste schooldag van september of in de loop van het schooljaar.
- Voor alle scholen als in de loop van het schooljaar het aantal anderstalige nieuwkomers dat als basis heeft gediend voor de vorige vaststelling met ten minste **vier** wordt overschreden.
- De financiering of subsidiering wordt stopgezet als het aantal anderstalige nieuwkomers daalt onder de twee.
- Op schoolniveau hebben scholen recht op twee aanvullende lestijden per school die onthaalonderwijs aanbiedt. Voor elke anderstalige nieuwkomer krijgt de school anderhalve lestijd bij.

Als er geteld wordt **per scholengemeenschap**, wordt er gefinancierd of gesubsidieerd op de volgende wijze:

- Als op de eerste schooldag van september of in de loop van het schooljaar ten minste twaalf anderstalige nieuwkomers als regelmatige leerling ingeschreven zijn in alle scholen van de scholengemeenschap samen.
- Als in de loop van het schooljaar het aantal anderstalige nieuwkomers dat als basis heeft gediend voor de vorige vaststelling met ten minste vier wordt overschreden.
- De financiering of subsidiering van aanvullende lestijden wordt stopgezet als het aantal anderstalige nieuwkomers dat ingeschreven is, daalt onder de vier.
- Het aantal aanvullende lestijden dat wordt gefinancierd of gesubsidieerd op het niveau van de scholengemeenschap is anderhalve lestijd per anderstalige nieuwkomer. De aanvullende lestijden worden berekend op het niveau van de scholengemeenschap maar toegekend op schoolniveau.

Voor de opvang van gewezen anderstalige nieuwkomers wordt er voor het volledige schooljaar één lestijd gefinancierd of gesubsidieerd per gewezen anderstalige nieuwkomer die ingeschreven is op de eerste schooldag van oktober van het lopende schooljaar. Om die lestijden te verkrijgen zijn er geen minimumnormen vastgelegd. Zodra de school één gewezen anderstalige nieuwkomer telt, heeft de school recht op één aanvullende lestijd.



Hoofdstuk 2: Cijfers

1 Leerlingen

1.1 Algemeen

Aantal leerlingen op 1 februari van het betreffende schooljaar

Voltijds secundair

	2004-2005	2005-2006	2006-2007	2007-2008
Regelmatige leerlingen	1661	1627	1454	1592
Vrije leerlingen	32	36	34	34
Totaal	1693	1663	1488	1626

Tabel 1: overzicht van het aantal okanleerlingen in het voltijds secundair onderwijs

In 2006 – 2007 was er een opmerkelijke daling in het aantal okanleerlingen. We zien in 2007 – 2008 een duidelijke stijging waardoor het aantal okanleerlingen weer vergelijkbaar is met dat van de jaren vóór 06 – 07.

	2004-2005	2005-2006	2006-2007	2007-2008
1/10	1331	1321	1102	1218
1/2	1661	1627	1454	1592
30/6	1903	1855	1768	1899

Tabel 2: overzicht van het aantal okanleerlingen op verschillende data doorheen het schooljaar

Als we de aantallen op verschillende momenten in het schooljaar bekijken, zien we dat de daling in leerlingenaantal ingezet werd bij het begin van schooljaar 2006 – 2007 en dat op het einde van datzelfde schooljaar al een stijgende trend waar te nemen valt.

Als we het aandeel regelmatige onthaalleerlingen bekijken ten opzichte van de totale schoolbevolking in het gewoon voltijds secundair onderwijs, dan zien we dat dit aandeel kleiner wordt. In 2004 – 2005 vormden de okanleerlingen in het voltijds secundair onderwijs nog 0,40 % van de totale bevolking, in 2005 – 2006 was dat 0,37 %, in 2006 – 2007 ging het om 0,33 % en in 2007 – 2008 is 0,34 % van de leerlingen in het voltijds secundair onderwijs een okanleerling.

Deeltijds beroepssecundair onderwijs

	2004-2005	2005-2006	2006-2007	2007-2008
Regelmatige leerlingen	26	23	20	15
Vrije leerlingen	2	1	1	1
Totaal	28	24	21	16

Tabel 3: overzicht van het aantal okanleerlingen in het deeltijds secundair onderwijs

De regelmatige leerlingen in de onthaalklas DBSO maken in 2007 – 2008 0,23 % uit van de totale schoolbevolking in het DBSO (6594 regelmatige leerlingen). Ter vergelijking: in 2004 – 2005 was dat

nog 0,40 %, in 2005 – 2006 0,38 % en in 2006 – 2007 0,31 %. We kunnen dus spreken van een dalende tendens over de jaren heen.

Er is dus sprake van een daling van het aandeel onthaalleerlingen in de populatie van de totale schoolbevolking, waarbij de daling in het DBSO nog meer uitgesproken is. De geringe leerlingenaantallen daar nopen ons tot voorzichtigheid wat betreft het veralgemenen van de cijfers.

Gewoon basisonderwijs

	2004-2005	2005-2006	2006-2007	2007-2008
	1552	1412	1098	1317

Tabel 4: overzicht van het aantal anderstalige nieuwkomers in het gewoon basisonderwijs

Hoewel het aantal aanvragen voor anderstalige nieuwkomers en het aantal basisscholen dat onthaalonderwijs inricht gestegen zijn, zijn er in het schooljaar 2007-2008 minder anderstalige nieuwkomers dan in 2004-2005. Het aantal is wel opnieuw gestegen t.o.v. 2006-2007, toen er een opmerkelijke terugval was.

Wanneer we het aantal anderstalige nieuwkomers bekijken t.o.v. de totale schoolbevolking in het gewoon lager onderwijs, dan zien we dat de percentages in dezelfde lijn liggen als die in het gewoon secundair onderwijs. In 2004-2005 vormden de anderstalige nieuwkomers 0,39 % van de totale bevolking in het gewoon lager onderwijs. In 2005-2006 was dat 0,36 %, in 2006-2007 zakte het percentage terug tot 0,28 % en in 2007-2008 herstelde het zich tot 0,34 %.

	2004-2005	2005-2006	2006-2007	2007-2008
1/10	1030	1017	747	944
1/2	1390	1292	977	1220
30/6	1552	1412	1098	1317

Tabel 5: overzicht van het totaal aantal anderstalige nieuwkomers in het basisonderwijs op verschillende data doorheen het jaar

Als we het aantal anderstalige nieuwkomers op verschillende momenten in het schooljaar bekijken, zien we dat het leerlingenaantal bij het begin van het schooljaar 2006-2007 een forse duik neemt. Sindsdien gaat het aantal weer gestaag naar omhoog, maar het is nog niet vergelijkbaar met dat van de schooljaren voor 2006-2007.

Opmerking: in de cijfers die volgen zullen enkel de regelmatige leerlingen in aanmerking genomen worden.

Aantal leerlingen naar geslacht

Gewoon voltijds secundair onderwijs

	2004-2005		2005-2006		2006-2007		2007-2008	
M	908	54,7 %	913	56,1 %	813	55,9 %	875	55 %
V	753	45,3 %	714	43,9 %	641	44,1 %	717	45 %

Tabel 6: overzicht van het aantal okanleerlingen in het voltijds secundair onderwijs volgens geslacht

De verdeling jongens / meisjes, met een meerderheid aan jongens, blijft ongeveer dezelfde over de jaren heen.

Als we kijken naar de verdeling jongens / meisjes in het gewoon voltijds secundair onderwijs in 2007 – 2008 dan zien we daar 237 420 jongens of 51,3 % en 225 680 meisjes of 48,7 %. Het verschil is er kleiner dan in het onthaalonderwijs.

Deeltijds beroepssecundair onderwijs

	2004-2005		2005-2006		2006-2007		2007-2008	
M	13	50 %	11	47,8 %	13	65 %	12	80 %
V	13	50 %	12	52,2 %	7	35 %	3	20 %

Tabel 7: overzicht van het aantal okanleerlingen in het deeltijds secundair onderwijs volgens geslacht

In 2004 – 2005 zagen we een exacte verdeling jongens / meisjes. In 2007 – 2008 zitten vier keer meer jongens dan meisjes in het deeltijds onthaalonderwijs: 80 % jongens tegenover 20 % meisjes.

In het gewoon deeltijds onderwijs zien we een verhouding van 67,1 % jongens tegenover 32,9 % meisjes. We mogen dus concluderen dat er zowel in okan DBSO als in het regulier deeltijds onderwijs aanzienlijk meer jongens dan meisjes zitten. Hoewel het verschil tussen regulier DBSO en okan DBSO ook groot is (een verhouding van 1/3 meisjes regulier en 1/5 meisjes okan) moeten we voorzichtig zijn met het trekken van conclusies gezien het geringe leerlingenaantal in okan DBSO.

Aantal leerlingen naar geboortjaar

Gewoon voltijds secundair onderwijs

	2004-2005		2005-2006		2006-2007		2007-2008	
1982	1*	0,06%	0		0		0	
1983	0		0		0		0	
1984	1*	0,06%	0		0		0	
1985	0		0		0		0	
1986	10	0,6%	0		1*	0,07 %	0	
1987	358	21,6%	35	2,2 %	0		0	
1988	296	17,8%	317	19,5 %	23	1,6 %	0	
1989	289	17,4%	316	19,4 %	267	18,4 %	21	1,3%
1990	286	17,2%	288	17,7 %	260	17,9 %	267	16,8%
1991	257	15,5%	249	15,3 %	260	17,9 %	308	19,3%
1992	163	9,8%	267	16,4 %	234	16,1 %	292	18,3%
1993	0		152	9,3 %	243	16,7 %	265	16,6%
1994	0		2	0,1 %	162	11,1 %	260	16,3%
1995	0		0		4	0,3 %	170	10,7%
1996	0		0		0		9	0,6%
1997	0		1**	0,06 %	0		0	

Tabel 8: overzicht van het aantal okanleerlingen in het voltijds secundair onderwijs volgens geboortjaar

* Deze leerlingen zijn te oud om in aanmerking te komen voor een afwijking op de toelatingsvoorwaarden; toch werden zij aanvaard als regelmatige leerlingen. Waarschijnlijk gaat het om leerlingen van wie de geboortedatum na de inschrijving gewijzigd werd, bijv. op basis van een botscan.

**Het gaat hier om een leerlinge waar het leeftijdsonderzoek via botscan uitgewezen heeft dat zij 12 jaar was.

De groep 13 – 17jarigen is het best vertegenwoordigd binnen het voltijds okanonderwijs.

Bij de 11-jarigen zien we jaar na jaar een stijging in het leerlingenaantal, deze leeftijdscategorie blijft wel een zeer beperkte groep. Afwijken van de leeftijdsvoorwaarde is mogelijk voor elfjarigen die een gelijkwaardigheid kunnen voorleggen met het getuigschrift basisonderwijs. Sinds 2006 fungeren een aantal scholen als proeftuin, in deze proeftuinen kunnen 11-jarigen al starten in het secundair onderwijs.

Deeltijds secundair onderwijs

	2004-2005		2005-2006		2006-2007		2007-2008	
1986	0		0		0		0	
1987	14	53,8%	4	17,4 %	0		0	
1988	9	34,6%	13	56,6 %	6	30 %	0	
1989	2	7,7%	6	26,1 %	10	50 %	0	
1990	1	3,8%	0		4	20 %	10	66,7%
1991	0		0		0		5	33,3%

Tabel 9: overzicht van het aantal okanleerlingen in het deeltijds secundair onderwijs volgens geboortjaar

Globaal beschouwd zijn de 16- en 17-jarigen het best vertegenwoordigd, dit is logisch gezien de toelatingsvoorwaarden tot het deeltijds onderwijs.

Nationaliteit leerlingen

Gewoon voltijds secundair onderwijs

2004-2005	2005-2006	2006-2007	2007-2008
Marokko (202)	Marokko (136)	Marokko (125)	België (139)
Turkije (121)	België (112)	België (120)	Marokko (115)
Rusland (100)	Turkije (110)	Turkije (100)	Bulgarije (104)
Bulgarije (64)	Rusland (109)	Afghanistan (93)	Afghanistan (100)
Joegoslavië (60)	Ghana (79)	Rusland (85)	Turkije (87)
België (55)	Servië (64)	Polen (60)	Rusland (92)
Polen (55)	Armenië (60)	Servië (54)	Polen (67)
Pakistan (53)	Polen (58)	Ghana (53)	Servië (65)
Ghana (52)	India (55)	Bulgarije (52)	Ghana (57)
India (52)	Afghanistan (52)	China (44)	Portugal (47)

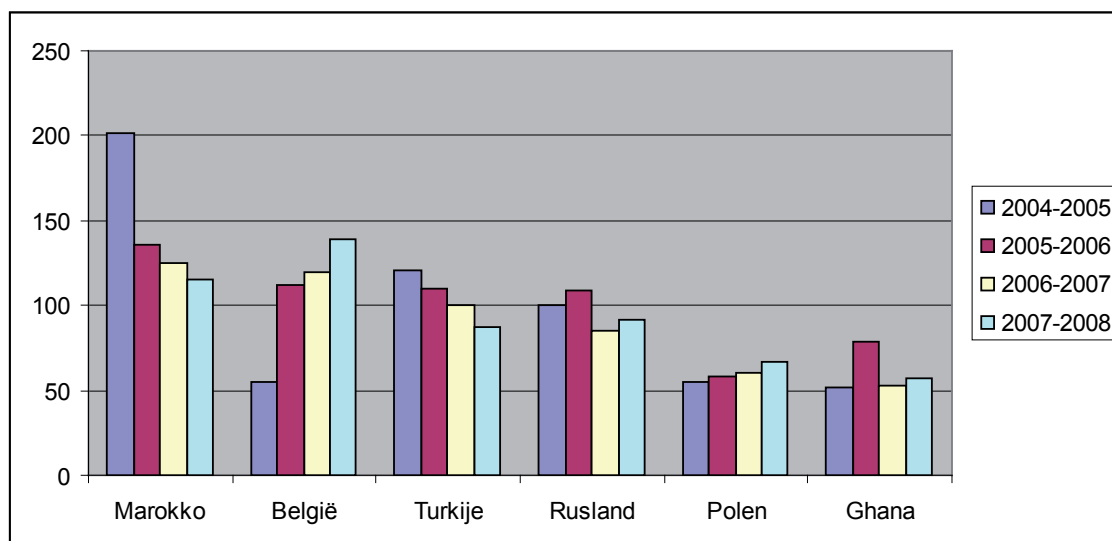
Tabel 10: overzicht van de 10 meest voorkomende nationaliteiten bij okanleerlingen

De grootste groep in 2007 – 2008 zijn de leerlingen met de Belgische nationaliteit. We vermoeden dat dit te wijten is aan het soepeler toepassen van naturalisering, gezinshereniging, en adoptie.

In vergelijking met vorig jaar is China verdwenen uit de top 10, nieuwkomer is Portugal.

De meeste landen die in deze top 10 voorkomen zijn ook vertegenwoordigd in de algemene top 10 van de meest voorkomende nationaliteiten van de leerlingen in het regulier secundair onderwijs. Bulgarije, Portugal en Ghana komen daar in 2007 – 2008 niet in voor maar zijn wel relatief goed vertegenwoordigd.

De vergelijking van leerlingenaantallen voor die landen die sinds 2004 – 2005 deel uitmaken van de top tien, ziet er als volgt uit:



Figuur 1: vergelijking van de leerlingenaantallen voor die landen die over de schooljaren heen deel uitmaken van de top tien van meest voorkomende nationaliteiten in okan

Deeltijds beroepssecundair onderwijs

In het DBSO vinden we in 2007 - 2008 leerlingen van 9 verschillende nationaliteiten. 4 leerlingen zijn van Marokkaanse afkomst. Libanon, Servië en Albanië zijn telkens met 2 leerlingen vertegenwoordigd. We tellen telkens 1 leerling voor volgende nationaliteiten: Afghaanse, Belgische, Iraakse, Joegoslavische en Syrische herkomst.

Aantal leerlingen per provincie²

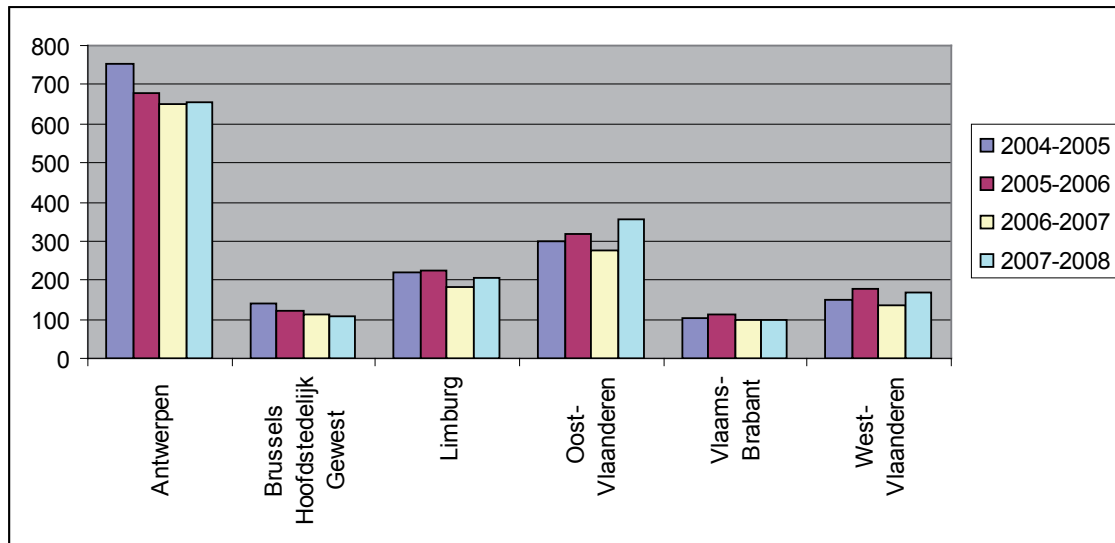
Gewoon voltijds secundair onderwijs

Provincie	2004-2005		2005-2006		2006-2007		2007-2008	
Antwerpen	751	45,2%	677	41,6%	649	44,6%	655	41,1%
Brussels Hoofdstedelijk Gewest	139	8,4%	121	7,4%	112	7,7%	107	6,7%
Limburg	219	13,2%	224	13,8%	183	12,6%	205	12,9%
Oost-Vlaanderen	299	18,0%	317	19,5%	276	19%	356	22,4%
Vlaams-Brabant	101	6,1%	111	6,8%	99	6,8%	99	6,2%
West-Vlaanderen	152	9,1%	177	10,9%	135	9,3%	170	10,7%

Tabel 11: overzicht van het aantal okanleerlingen in het voltijds secundair onderwijs per provincie

² Aantal leerlingen per provincie op basis van de school waar ze ingeschreven zijn.

Uitgedrukt in een grafiek krijgen we het volgende beeld



Figuur 2: vergelijking van de leerlingenaantallen okan per provincie in het voltijds secundair onderwijs over de schooljaren heen

Antwerpen blijft koploper wat betreft het aantal onthaalleerlingen, op de tweede plaats vinden we nog steeds Oost-Vlaanderen terug en op de derde plaats Limburg. De stijging in leerlingenaantal in vergelijking met vorig schooljaar is merkbaar in alle provincies m.u.v. het Brussels Hoofdstedelijk Gewest (lichte achteruitgang in leerlingenaantal) en Vlaams Brabant (status quo).

Als we een blik werpen op het aantal vreemdelingen per provincie³ zien we daar Limburg als koploper met 8,4 % vreemdelingen, gevolgd door Antwerpen (7,2 %) en Vlaams-Brabant (6,6 %). Het aantal vreemdelingen per provincie stemt dus niet overeen met het aantal anderstalige nieuwkomers binnen het secundair onderwijs.

Deeltijds beroepssecundair onderwijs

Okan DBSO wordt in 2007 – 2008 enkel ingericht in Antwerpen (12 leerlingen of 80 %) en in Brussel (3 leerlingen of 20 %).

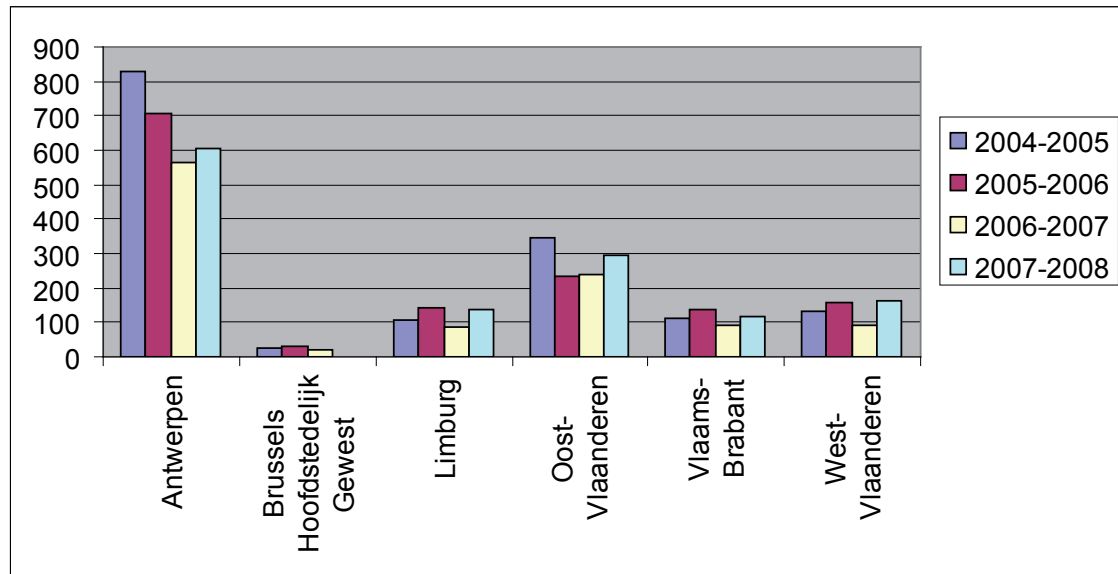
Gewoon basisonderwijs

Provincie	2004-2005		2005-2006		2006-2007		2007-2008	
Antwerpen	827	53,3%	708	50,1%	566	51,5%	604	45,9%
Brussels Hoofdstedelijk Gewest	27	1,7%	33	2,3%	21	1,9%	0	0,0%
Limburg	106	6,8%	141	10,0%	85	7,7%	135	10,3%
Oost-Vlaanderen	347	22,4%	235	16,6%	241	21,9%	297	22,6%
Vlaams-Brabant	114	7,3%	137	9,7%	94	8,6%	119	9,0%
West-Vlaanderen	131	8,4%	158	11,2%	91	8,3%	162	12,3%

Tabel12: overzicht van het aantal anderstalige nieuwkomers in het gewoon basisonderwijs per provincie

³ Bevolking naar nationaliteit per provincie, FOD Economie – Afdeling Statistiek, Bevolkingsstatistieken, het betreft de wettelijke bevolking op basis van het Rijksregister, <http://aps.vlaanderen.be/>

Uitgedrukt in een grafiek krijgen we het volgende beeld



Figuur 3: vergelijking van de anderstalige nieuwkomers per provincie in het gewoon basisonderwijs over de schooljaren heen

In Antwerpen zijn nog steeds veruit de meeste anderstalige nieuwkomers. Oost- en West-Vlaanderen vervolledigen de top drie. De sterke stijging in leerlingenaantal in vergelijking met vorig schooljaar is merkbaar in alle regio's m.u.v. het Brussels Hoofdstedelijk Gewest. Daar zaten in 2007-2008 geen anderstalige nieuwkomers meer.

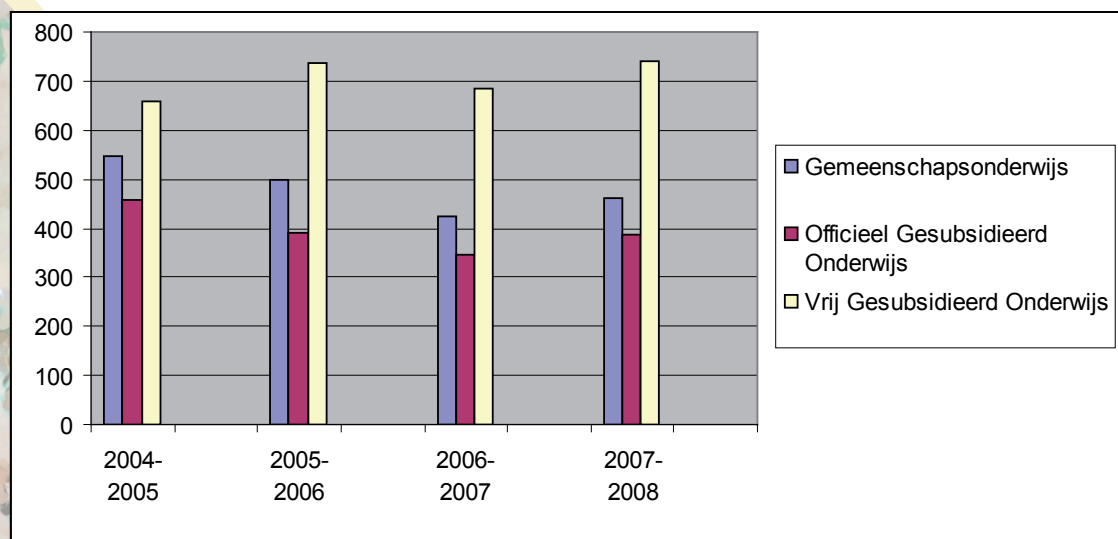
Net als in het secundair onderwijs stemt ook in het basisonderwijs het aantal vreemdelingen per provincie niet overeen met het aantal anderstalige nieuwkomers.

Aantal leerlingen naar onderwijsnet

Voltijds secundair onderwijs

	2004-2005		2005-2006		2006-2007		2007-2008	
Gemeenschapsonderwijs	546	32,9%	498	30,6%	425	29,2%	462	29%
Officieel Gesubsidieerd Onderwijs	456	27,5%	391	24%	345	23,7%	388	24,4%
Vrij Gesubsidieerd Onderwijs	659	39,7%	738	45,4%	684	47%	742	46,6%

Tabel 13: overzicht van het aantal okanleerlingen volgens onderwijsnet



Figuur 4: vergelijking van het aantal leerlingen okan volgens onderwijsnet over de schooljaren heen

Het merendeel van de onthaalleerlingen zit in het vrij gesubsidieerd onderwijs, het enige net waar het aantal onthaalleerlingen gestegen is in vergelijking met 2004 – 2005.

In 2007 - 2008 waren er in het hele secundair onderwijs 1100 scholen. Daarvan waren er 261 van het gemeenschapsonderwijs (23,7 %), 95 van het officieel onderwijs (8,6 %), 4 van andere netten (0,4 %) en 740 van het vrij onderwijs (67,3 %). Het is dus logisch dat de meeste onthaalscholen (en bijgevolg ook leerlingen) tot het vrije net behoren. Het aantal onthaalscholen in het vrij en het gemeenschapsonderwijs verschilt echter niet zo veel als de percentages in het reguliere onderwijs zouden doen vermoeden (zie 3.2.3).

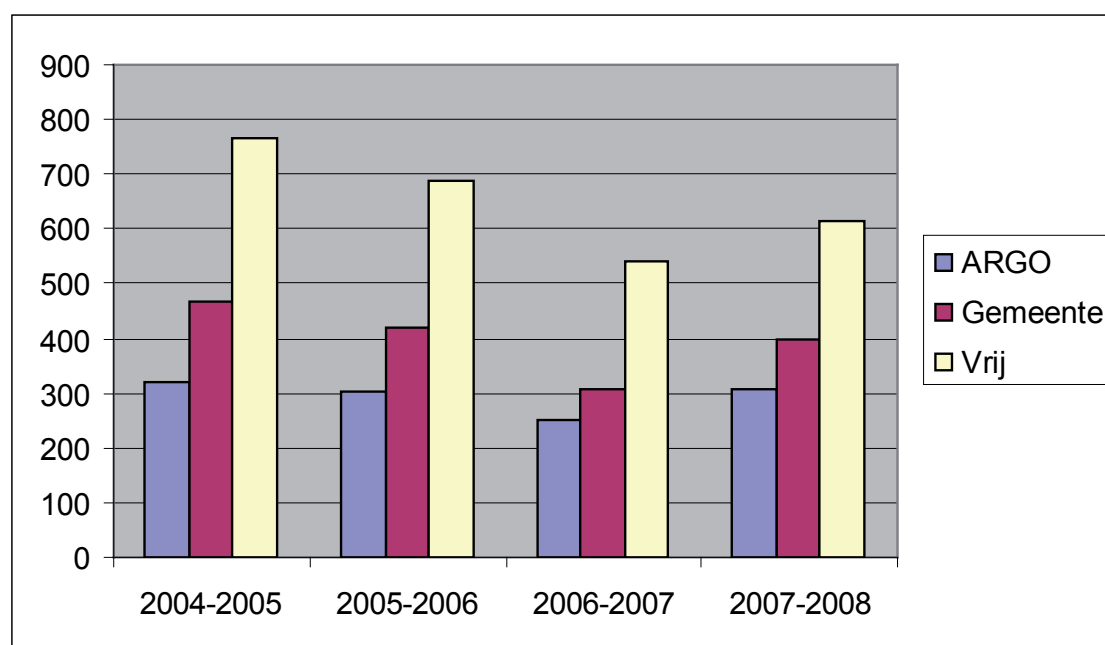
Deeltijds beroepssecundair onderwijs

Enkel het vrij onderwijs richt okan DBSO in, we vinden er dus alle 15 leerlingen terug.

Gewoon basisonderwijs

	2004-2005		2005-2006		2006-2007		2007-2008	
Officieel Gesubsidieerd Onderwijs	319	20,6%	303	21,5%	253	23,0%	307	23,3%
Gemeenschapsonderwijs	467	30,1%	419	29,7%	306	27,9%	396	30,1%
Vrij Gesubsidieerd Onderwijs	766	49,4%	690	48,9%	539	49,1%	614	46,6%

Tabel 14: overzicht van het aantal anderstalige nieuwkomers in het basisonderwijs volgens onderwijsnet



Figuur 5: vergelijking van het aantal anderstalige nieuwkomers volgens onderwijsnet over de schooljaren heen

In absolute cijfers zit de meerderheid van de anderstalige nieuwkomers in het vrij gesubsidieerd onderwijs. Het gemeenschapsonderwijs heeft met 15,2% van de scholen, maar 30% van de anderstalige nieuwkomers, relatief gezien het meeste aantal anderstalige nieuwkomers. Het vrije net heeft met 62,5% van de scholen maar 46,6% van de anderstalige nieuwkomers.

1.2 Problematische afwezigheden

Algemeen

De regelgeving over de opvolging van afwezigheden is terug te vinden in het besluit over de controle op inschrijvingen van leerlingen in het secundair onderwijs.⁴ In dit besluit onderscheidt men drie categorieën van afwezigheden:

- afwezigheden die van rechtswege gewettigd zijn;
- afwezigheden die gewettigd kunnen worden door de school;
- problematische afwezigheden.

De laatste categorie wordt hier besproken.

De school is in eerste instantie verantwoordelijk voor de begeleiding en de opvolging van problematische afwezigheden. Vanaf 10 halve dagen problematische afwezigheden, of 8 dagen in het deeltijds beroepssecundair onderwijs, moet het CLB ingeschakeld worden in de begeleiding. Scholen moeten bij AgODi een melding doen zodra een leerling 30 halve dagen in het voltijds en 20 halve dagen in het deeltijds onderwijs problematisch afwezig is.

Die gegevens zijn de belangrijkste informatiebron voor beleidsinformatie over problematische afwezigheden voor het ministerie van Onderwijs en Vorming.

Voltijds secundair onderwijs

	Aantal meldingen	Totaal aantal lln (regelmatig + vrij)	% op totaal aantal meldingen in regulier voltijds secundair	% op totaal aantal leerlingen in voltijds okan
2004-2005	104	1693	4,2 %	6,1 %
2005-2006	97	1663	1,8 %	5,8 %
2006-2007	119	1488	2,2 %	8 %
2007-2008	97	1626	2 %	6 %

Tabel 15: overzicht van het aantal meldingen van problematische afwezigheden bij okanleerlingen in het voltijds secundair onderwijs, ten aanzien van het totaal aantal meldingen en ten aanzien van het totale aantal okanleerlingen

Aantal

Over de jaren heen zien we dat het aandeel van de okanleerlingen voor wie een melding van problematische afwezigheid gedaan wordt, meestal schommelt rond de 6 %. Enkel vorig schooljaar was er een piek tot 8 %. 6 % blijft een hoog percentage problematische afwezigheden.

Het aandeel van de onthaalleerlingen in het totaal aantal meldingen problematische afwezigheden is sinds 2004 – 2005 gedaald en schommelt rond 2 %. Niettemin is 2 % een onrustwekkend cijfer aangezien de populatie onthaalleerlingen maar 0,34 % uitmaakt van de totale schoolbevolking in het gewoon voltijds secundair onderwijs.

Deeltijds secundair onderwijs

Op de 16 (15 regelmatige +1 vrije) leerlingen in okan DBSO zijn er 9 meldingen gebeurd ofwel 56,3 %. In vergelijking met het totale aantal meldingen voor het DBSO, maakt dit 0,46 %, twee keer zo hoog als het procentuele aandeel okanners DBSO op de totale schoolbevolking in het DBSO. Omdat het echter om zo'n kleine groep gaat, kunnen we die gegevens moeilijk vergelijken met het voltijds onthaalonderwijs en er conclusies uit trekken.

⁴ Besluit van de Vlaamse Regering van 16 september 1997 betreffende de controle op inschrijvingen van leerlingen in het secundair onderwijs.

Diverse oorzaken kunnen aan de basis liggen van het hoge aandeel meldingen bij de onthaalleerlingen. Naast oorzaken die eveneens voorkomen bij spijbelaars in het reguliere onderwijs (denk maar aan schoolmoeheid, schoolloopbaanproblemen, familiale problemen) vermoeden we dat er ook oorzaken zijn eigen aan / meer aanwezig bij deze doelgroep. We denken onder meer aan de precare leefomstandigheden van vluchtelingen, en in het bijzonder niet-begeleide minderjarigen en de eruit voortvloeiende financiële druk, het onderduiken van illegale leerlingen, maar ook het ontbreken van een schoolcultuur. Daarnaast dient de strikte opvolging van deze categorie leerlingen door de verificatie vermeld.

PA-meldingen per leeftijd

Voltijds secundair onderwijs

	2004-2005	2005-2006	2006-2007	2007-2008
1986	1	0	1	0
1987	33	0	1	0
1988	27	31	4	0
1989	15	23	31	1
1990	12	16	26	30
1991	8	14	20	20
1992	7	8	12	10
1993	1	3	14	19
1994	0	2	9	8
1995	0	0	1	9

Tabel 16: overzicht van het aantal meldingen van problematische afwezigheden bij okanleerlingen in het voltijds secundair onderwijs volgens geboortjaar

Leerlingen geboren in 1990 (17 /18 jaar in 2007 – 2008) vormen de meerderheid, deze leeftijdscategorie scoorde eveneens het hoogst in 2004 – 2005. In 2004 – 2005 zien we vervolgens dalende aantallen naargelang de leeftijd daalt. Dit schooljaar echter zien we in de leeftijdscategorie 14 - 15-jarigen een vergelijkbaar aantal meldingen van problematische afwezigheden als bij de 16 - 17- jarigen.

In de onthaalklassen van het deeltijds beroepssecundair onderwijs zien we dat 5 van de meldingen problematische afwezigheden betrekking hebben op leerlingen geboren in 1990 en 4 op leerlingen van 1991.

PA-meldingen per provincie

Voltijds en deeltijds beroepssecundair onderwijs

	2004-2005		2005-2006		2006-2007		2007-2008	
Antwerpen	56	7,2%	44	6,3%	49	7,4%	49	7,3%
Brussels Hoofdstedelijk Gewest	6	4,3%	8	6,6%	8	6,8%	3	2,7%
Limburg	12	5,5%	21	9,4%	20	11%	18	8,8%
Oost-Vlaanderen	13	4,3%	10	3,2%	27	9,8%	22	6,2%
Vlaams-Brabant	7	6,9%	3	2,7%	6	4,4%	8	8,1%
West-Vlaanderen	10	6,6%	11	6,2%	9	9,1%	6	3,5%

Tabel 17: overzicht van het aantal meldingen problematische afwezigheden bij okanleerlingen in het secundair onderwijs volgens provincie

Als we de aantallen bekijken zien we dat Antwerpen over de jaren heen het hoogste aantal meldingen PA bij okanleerlingen heeft. In Het Brussels Hoofdstedelijk Gewest en Vlaams-Brabant zijn de aantallen het kleinst.

Als we over de schooljaren de vergelijking maken van het percentage spijbelaars op het aantal okanleerlingen per provincie zien we dat in 2004 – 2005 de top drie er als volgt uit zag: Antwerpen was koploper, gevolgd door Vlaams-Brabant en West-Vlaanderen. Dit schooljaar staat Limburg op de eerste plaats (3e plaats qua aantal onthaalleerlingen), gevolgd door Vlaams-Brabant (4^e plaats qua aantal) en Antwerpen. Het percentage onthaalleerlingen dat spijbelt, daalt in West-Vlaanderen en het Brussels Hoofdstedelijk Gewest.

We kunnen concluderen dat de spreiding van onthaalleerlingen over de provincies niet overeenstemt met het aandeel problematisch afwezige leerlingen binnen deze groep. Daarnaast valt op dat binnen de provincies het aandeel problematisch afwezige leerlingen schommelt over de jaren heen.

Oorzaken van problematische afwezigheden

In de zending problematische afwezigheden kunnen scholen aanduiden wat volgens hen de achterliggende oorzaak is. Ze maken daarbij een selectie uit een lijst van oorzaken.

De aantallen die hier gegeven worden stemmen niet overeen met het totale aantal meldingen aangezien men meer dan één oorzaak kan geven per leerling (tot maximum 5).

We moeten er ook rekening mee houden dat deze oorzaken aangeduid werden door de meldende scholen. Als de leerlingen bevroegd zouden worden naar oorzaken, krijgen we naar alle waarschijnlijkheid een ander beeld.

In het voltijds secundair onderwijs

Oorzaken volgens de meldende school	2007-2008	
Zwakke motivatie van de leerling t.a.v. de school	52	53,6%
Leerling is vermist of spoorloos, leerling bevindt zich in een precare verblijfssituatie	26	26,8%
Laag schools welbevinden van de leerling	23	23,7%
Problematische gezinssituatie	21	21,7%
Opvoedingsonmacht van de ouders	21	21,7%
Niet of laattijdig ingediende medische attesten	20	20,6%
Geen of verstoord contact ouders-school	16	16,5%
Manifeste onwil van de ouders	12	12,4%
Manifeste onwil van de leerling t.a.v. de school	10	10,3%
Schoolloopbaanproblemen	8	8,3%
Ongeldige (al dan niet) medische attesten	5	5,2%
Vakantie (leerling vertrekt te vroeg, komt te laat terug)	5	5,2%
Zwangerschap van de leerling, tienermoeder of -vader	4	4,1%
Slachtoffer van pesten, steaming, geweld op school	3	3,1%
Leerling werkt of zoekt werk	3	3,1%
Verslavingsproblematiek	2	2,1%
Relatieproblemen leerling - leerkrachten	1	1%
Andere	7	7,2%

Tabel 18: overzicht van de door de school gemelde oorzaken voor problematische afwezigheden bij okanleerlingen in het voltijds secundair onderwijs

In 2007 was er een wijziging in de oorzaken die aangeduid kunnen worden door de meldende school. Het aantal mogelijkheden werd uitgebreid van 15 naar 20. Naast het optrekken van het aantal mogelijkheden (uitbreiding met school- en maatschappijgerelateerde oorzaken) worden de diverse mogelijkheden nu ook uitgebreider omschreven en / of gestoffeerd met voorbeelden, bijv. de vroegere categorie 'schoolloopbaanproblemen' wordt nu omschreven als 'schoolloopbaanproblemen (bvb. leerling heeft faalangst, leerling denkt de taken niet aan te kunnen, foutieve school- en / of studiekeuze, de studierichting past niet bij de leerling, leerling zit in het watervalstelsel,

schoolse vertraging, leerling behaalde een B- of C-attest voorbij schooljaren). 'Nieuwe' aan te duiden oorzaken zijn:

- zwangerschap leerling, tienermoeder, tienervader
- verslavingsproblematiek (bvb. drugs, alcohol, geneesmiddelen)
- niet of laattijdig ingediende medische attesten
- samenwerking met het CLB is onvoldoende (bvb. te weinig duidelijke afspraken rond problematische afwezigheden, overbevraging CLB)
- beschikbaarheid personeel (bvb. te weinig opvangmogelijkheden van leerlingen bij afwezigheid van een leerkracht, moeilijk om vervanglerkrachten te vinden)
- problemen met toezicht op de in- en uitgangen van de school, sterk verspreide lokalen, problemen met zinvolle tijdsbesteding middagpauze en speeltijden)

In 2004 - 2005 zag de top drie van oorzaken er als volgt uit (abstractie makend van de categorie 'andere'): op de eerste plaats 'zwakke motivatie m.b.t. de school' (27,6 %), gevolgd door 'geen of verstoord contact ouders – school' (10,5 %) en 'onmacht van de ouders' (8,8 %). Ook in 2005 - 2006 en 2006 - 2007 werd de lijst van oorzaken aangevoerd door 'zwakke motivatie m.b.t. de school resp. in 43,3% en 72,3% van de gevallen vernoemd). In 2007 - 2008 wordt 'zwakke motivatie van de leerling' nog steeds het vaakst vermeld als oorzaak van de afwezigheden (53,6 %).

Op de tweede plaats staat 'leerling is vermist of bevindt zich in een precare verblijfssituatie' (26,8 %). Als derde oorzaak vinden we 'laag schools welbevinden van de leerling' terug.

Deze cijfers tonen een onrustwekkend beeld, al blijven er heel wat vragen open. Gaat het inderdaad om een groter aandeel leerlingen dat in een precare situatie leeft en zelfs verdwijnt, is er een verandering in de perceptie van de school m.b.t. oorzaken van afwezigheid, is er een verschuiving binnen de doelgroep van anderstalige nieuwkomers, bijvoorbeeld meer niet begeleide minderjarigen, of is dit stijgende aantal spoorloze leerlingen een gevolg van de verstrengde asielpolitiek van de federale regering?

Daarnaast moeten we ook nog vermelden dat scholen deze leerlingen soms uitschrijven als ze vermoeden dat de leerling ondergedoken is. Het is namelijk zo dat wanneer deze leerlingen weer opdruken en ondertussen te veel ongewettigde afwezigheden verzameld hebben zij niet meer in aanmerking komen voor een extra jaar onthaalonderwijs. Uitschrijvingen gebeuren dan om een dergelijk scenario te vermijden.

In het deeltijds beroepssecundair onderwijs

Oorzaken volgens de meldende school	2007-2008	
Leerling is vermist of spoorloos, leerling bevindt zich in een precare verblijfssituatie	4	44,4%
Zwakke motivatie van de leerling t.a.v. de school	3	33,3%
Laag schools welbevinden van de leerling	3	33,3%
Schoolloopbaanproblemen	3	33,3%
Zwangerschap leerling, tienermoeder of -vader	2	22,2%
Niet of laattijdig ingediende medische attesten	2	22,2%
Problematische gezinssituatie	2	22,2%
Geen of verstoord contact ouders - school	2	22,2%
Manifeste onwil van de ouders	1	11,1%

Tabel 19: overzicht van de door de school gemelde oorzaken voor problematische afwezigheden bij okanleerlingen in het deeltijds secundair onderwijs

Ook voor de meldingen problematische afwezigheid in het deeltijds onderwijs okan werd de lijst van oorzaken de voorbije jaren aangevoerd door 'een zwakke motivatie m.b.t. de school'.

Voor het schooljaar 2007 – 2008 wordt de lijst van oorzaken aangevoerd door 'leerling is vermist of spoorloos' (44, 4 %). Op een gedeelde tweede plaats volgen 'zwakke motivatie van de leerling', 'laag schools welbevinden' en 'schoolloopbaanproblemen', elk goed voor 3 vermeldingen.

Het kleine aantal meldingen (9) noopt ons tot voorzichtigheid wat betreft het generaliseren van de gegevens. Voor de hier opgesomde gegevens kunnen we spreken van een vergelijkbare trend met die in het voltijds onthaalonderwijs.

1.3 Doorstroming naar het reguliere onderwijs in het secundair onderwijs

School

Van de 1474 leerlingen die in schooljaar 2006 – 2007 in de onthaalklas zaten, vinden we het jaar daarop nog 733 of 49,7 % in dezelfde school. Dit percentage is vergelijkbaar met dat van de de voorgaande jaren (04-05: 47,5 %; 05-06: 49,3 %; 06-07: 48,7 %).

Onder deze leerlingen bevinden zich ook de leerlingen die opnieuw onthaalonderwijs volgen (omdat zij nog geen volledig schooljaar onthaalonderwijs gevolgd hebben of omdat zij een afwijking op deze voorwaarde verkregen) wat betekent dat de hier besproken cijfers slaan op een ruimere categorie dan enkel de 'doorstromers'.

We kunnen concluderen dat jaarlijks zowat de helft van de okanleerlingen opnieuw les volgt binnen dezelfde school waar hij/zij okan volgde. Dit is een gunstig gegeven, uit onderzoek van het Centrum voor Taal en Onderwijs blijkt immers dat leerlingen die doorstromen binnen de onthaal-school meer A-attesten halen, dat ze minder onderhevig zijn aan het watervalstelsel en minder onderwijsvertraging oplopen.⁵

Voltijds, deeltijds of buitengewoon secundair onderwijs

	Voltijds		Deeltijds		BuSO		Totaal	Afgevallen	
2004-2005	1470	79,2 %	118	6,4 %	46	2,5 %	1634	222	11,9 %
2005-2006	1333	79 %	98	5,8 %	47	2,8%	1478	209	12,4 %
2006-2007	1278	77,5 %	78	4,7 %	40	2,4 %	1396	254	15,4 %
2007-2008	1282	87 %	78	5,3 %	31	2,1 %	1391	83	5,6 %

Tabel 20: overzicht van de doorstroming van leerlingen die het vorige schooljaar ingeschreven waren in okan volgens huidige hoofdstructuur

Met het schooljaar 2004 – 2005 worden die leerlingen bedoeld die in 2003 – 2004 de onthaalklas volgden, met schooljaar 2005 – 2006 die leerlingen die in 2004 – 2005 onthaalonderwijs volgden.

De daling in aantallen zowel in voltijds, deeltijds en buitengewoon secundair onderwijs over de schooljaren heen kan toegeschreven worden aan het gegeven dat er een globale daling was van het aantal okanleerlingen tot 2006 - 2007.

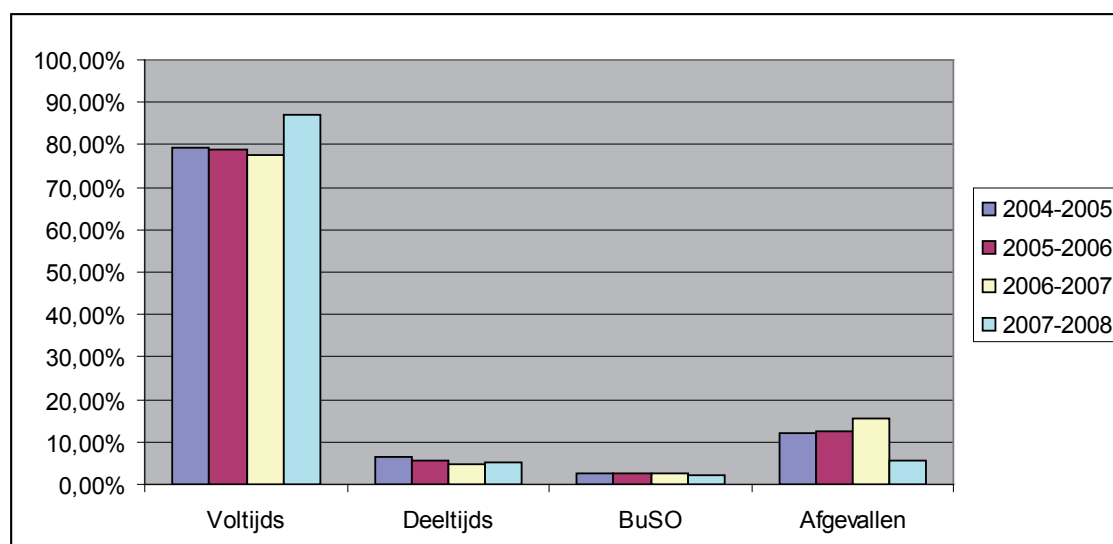
In 2007 – 2008 gaat 87 % van de 1474 okanleerlingen uit 2006 - 2007 naar het voltijds onderwijs, 5,3 % gaat naar het deeltijds onderwijs en 2,1% maakt de overstap naar het buitengewoon onderwijs (5,6 % vinden we niet terug).

In vergelijking met de voorgaande jaren zien we een stijging in het aandeel okanleerlingen dat naar het voltijds onderwijs gaat. Voor het DBSO en het BuSO kunnen we van een status quo spreken. Er zijn beduidend minder leerlingen afgevallen dit schooljaar (5,6 % nu tegenover 11,9 % in 2004 – 2005).

⁵ Sterckx, M. & S. Gijsen (2006)

De voornaamste vaststellingen en conclusies uit het onderzoek naar de doorstroming van ex-onthaalklassers in het secundair onderwijs in het eerste en tweede jaar na het onthaalonderwijs.

Ter vergelijking: in het secundair onderwijs zit in 2007 – 2008 94,6 % van de leerlingen in het gewoon voltijds secundair onderwijs, 1,4 % in het deeltijds onderwijs en 4 % in het buitengewoon onderwijs. Onthaalleerlingen gaan dus in verhouding minder naar het voltijds en het buitengewoon onderwijs en meer naar het deeltijds onderwijs.



Figuur 6: vergelijking van de verdeling ex-onthaalleerlingen volgens hoofdstructuur over de schooljaren heen

Onderwijsvorm

Abstractie makend van het BuSO en het DBSO krijgen we volgende verdeling

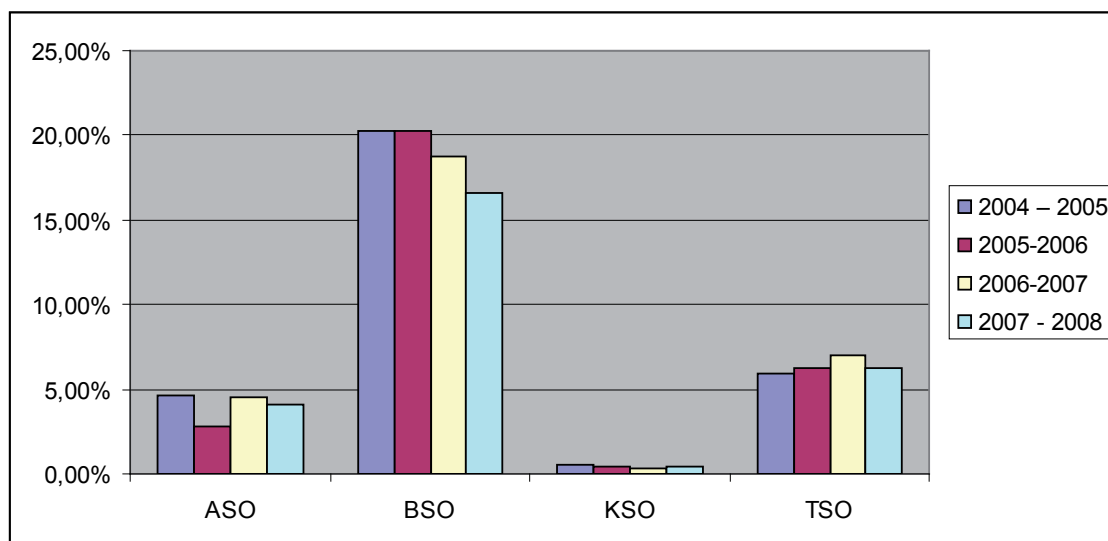
	2004 – 2005		2005-2006		2006-2007		2007 - 2008	
okan	557	37,9 %	506	38 %	485	38 %	543	42,4 %
1e graad	454	30,9 %	432	32,4 %	402	31,5 %	390	30,4 %
ASO	67	4,6 %	37	2,8 %	58	4,5 %	52	4,1 %
BSO	298	20,3 %	271	20,3 %	239	18,7 %	213	16,6 %
KSO	7	0,5 %	5	0,4 %	4	0,3 %	5	0,4 %
TSO	87	5,9 %	82	6,2 %	90	7 %	79	6,2 %

Tabel 21: overzicht van de doorstroming van leerlingen die het vorige schooljaar ingeschreven waren in okan volgens huidige onderwijsvorm

Okan en de eerste graad zijn geen onderwijsvormen maar worden vermeld voor de volledigheid.

Procentueel volgen, in vergelijking met voorgaande jaren, meer leerlingen opnieuw onthaalonderwijs in 2007 – 2008. Dat wijst er op dat voor veel onthaalleerlingen één jaar onthaalonderwijs onvoldoende is. Tussen deze leerlingen die opnieuw onthaalonderwijs volgen, zitten ook de leerlingen die later op het schooljaar instroomden maar wel meetelden op teldatum 1 februari. Die leerlingen kunnen nog een onthaaljaar volgen aangezien ze nog geen negen maanden ingeschreven waren in het onthaalonderwijs.

Van de leerlingen die vorig jaar ingeschreven waren in okan en die dit jaar doorgestroomd zijn naar het regulier onderwijs, volgt de overgrote meerderheid BSO. Een veel kleiner aandeel leerlingen stroomt door naar TSO, ASO en maar een paar volgen KSO.



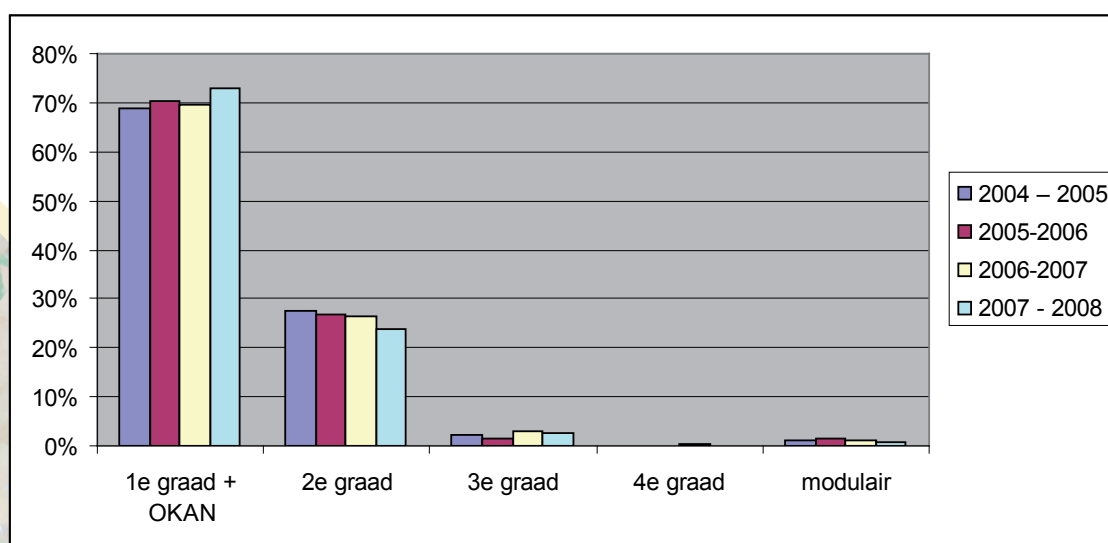
Figuur 7: vergelijking van de aantallen ex-onthaalleerlingen volgens onderwijsvorm over de schooljaren heen

Graad

	2004 – 2005		2005-2006		2006-2007		2007 - 2008	
1e graad + okan	1020	69 %	938	70,4 %	887	69,4 %	933	72,8 %
2e graad	410	27,7 %	359	26,9 %	336	26,6 %	304	23,7 %
3e graad	33	2,2 %	18	1,4 %	39	3,1 %	35	2,7 %
4e graad	0		0		2	0,2 %	0	
modulair	16	1,1 %	18	1,4 %	14	1,1 %	10	0,8 %

Tabel 22: overzicht van de doorstroming van leerlingen die het vorige schooljaar ingeschreven waren in okan volgens graad in het huidige schooljaar

In vergelijking met voorgaande jaren vinden we dit schooljaar procentueel meer leerlingen in de eerste graad en okan terug en minder in de tweede graad. In de derde graad zien we een lichte stijging, in het modulair onderwijs een lichte terugval.



Figuur 8: vergelijking van de aantallen ex-onthaalleerlingen volgens graad over de schooljaren heen

Studiegebied

Opnieuw abstractie makend van de leerlingen in het BuSO, het DBSO en hier ook de onthaalklas en de eerste graad krijgen we volgende verdeling:

	2004 - 2005	2005-2006	2006-2007	2007 - 2008
ASO	66	37	56	48
Auto	1	2	3	6
Beeldende kunsten	6	4	4	5
Bouw	4	3	6	7
Chemie	1	4	4	5
Decoratieve technieken	4	5	4	5
Grafische technieken	4	5	8	4
Handel	89	84	84	66
Hout	7	6	7	6
Juwelen	6	1	0	2
Koeling en warmte	0	1	0	0
Lichaamsverzorging	21	36	23	20
Mechanica - elektriciteit	100	81	77	59
Mode	19	10	9	5
Personenzorg	98	82	74	52
Podiumkunsten	1	1	0	0
Sport	2	3	7	1
Tandtechnieken	0	1	0	0
Textiel	0	0	1	0
Toerisme	11	12	9	7
Voeding	19	16	15	8

Tabel 23: overzicht van de doorstroming van leerlingen die het vorige schooljaar ingeschreven waren in okan volgens studiegebied in het huidige schooljaar

De meest populaire studiegebieden voor ex-okanleerlingen in 2007 - 2008 zijn handel, mechanica-elektriciteit en personenzorg, dat was ook de voorgaande jaren het geval.

Gewoon basisonderwijs

In het basisonderwijs is geen sprake van doorstroming naar het reguliere onderwijs na een jaar in de onthaalklas. Er bestaat in het basisonderwijs immers geen aparte onthaalklas, de onthaalleerlingen worden al van bij de inschrijving opgenomen in het reguliere onderwijs.

2 Scholen

2.1 Organiserende scholen

Secundair onderwijs

Scholengemeenschap	School
okan voltijds	
SGKSO Sint-Gorik	Sint-Guido-Instituut Anderlecht
SGKSO Sint-Trudo	Technicum Sint-Truiden
SGKSO SALEM	Vrij Technisch Instituut 1 Aalst
SGKSO Vilvoorde	Katholiek Instituut voor Technisch Onderwijs Vilvoorde*
SGKSO Leuven	Sint-Albertuscollege Haasrode
SGKSO Sint-Nicolaas	Technisch Berkenboom-Instituut Sint-Niklaas
SGKSO Petrus en Paulus	Sint-Lutgardisinstituut Oostende
SGKSO Regio Mechelen	Technische Scholen Mechelen - 1ste graad*
SGKSO Antwerpen-Oost	Instituut Maris Stella, Sint-Agnes Bergerhout
SGKSO Onze-Lieve-Vrouw van Antwerpen	Van Celstinstituut TSO Antwerpen
SGKSO Onze-Lieve-Vrouw van Antwerpen	Sint-Willebrordcollege 1e graad - Heilige Familie Antwerpen
SGKSO Turnhout	Hoger Instituut voor Verpleegkunde Sint-Elisabeth Turnhout
SGKSO Sint-Donaas Brugge	Technisch Instituut Heilige Familie Brugge
SGKSO Onze-Lieve-Vrouw van Groeninge	Vrij Technisch Instituut 1 Kortrijk*
SGKSO Edith Stein	Vrij Instituut voor Secundair Onderwijs Mariakerke
SG Roeselare – Menen	MSGO Roeselare
SG Roeselare – Menen	MSGO Menen
SG Reinaert	KTA Lokeren*
SG Kapellen-Kalmthout	KTA Kapellen
SG Genk - Maasmechelen - Dilsen – Stokkem	MSGO 1 Genk*
SG Turnhout	KA Turnhout
SG Hasselt	KTA 2 Villers Hasselt
SG Hasselt	MSGO II Herk-de-Stad
SGGO nr. 1 Antwerpen-Wommelgem-Zwijndrecht	KA I Antwerpen
SGGO nr. 1 Antwerpen-Wommelgem-Zwijndrecht	Spectrumschool Deurne
SGGO nr. 1 Antwerpen-Wommelgem-Zwijndrecht	KA Hoboken
SG Gent 22	KTA II Sint-Amandsberg - Oostakker
SG Gent 22	Provinciale Middenschool Gent
SG Mechelen-Keerbergen-Heist O/D Berg	KTA Wollemarkt Mechelen
SG De Zenne	Instituut Anneessens-Funck Brussel
SG Artevelde	VIP-school Gent
SG Noord	Stedelijk Handelsinstituut Merksem
SG Noord	Stedelijk Instituut voor Sec Onderwijs II Antwerpen
SG Leonardo Lyceum	Leonardo Lyceum / Quellinstraat Antwerpen
SG Leonardo Lyceum	Leonardo Lyceum / SITO nr. 5 Antwerpen
SG Prov. en Stedelijk onderwijs Limburg	Provinciale Technische School Maasmechelen
SGGO Tienen-Landen	PISO Tienen*
okan DBSO	
SGKSO Ekeren-Merksem	Technicum Noord Antwerpen DBSO
SGKSO Sint-Gorik	Don Bosco Technisch Instituut DBSO

Tabel 24: overzicht van de scholen die okan organiseren

* Scholen die op 1/10 niet het vereiste aantal van 25 anderstalige nieuwkomers gehaald hebben, maar een afwijking kregen voor 2007 – 2008.

Scholengemeenschappen die op 1 oktober niet het minimum van 25 leerlingen halen, worden toch nog gefinancierd/gesubsidieerd voor het onthaal van de anderstalige nieuwkomers in de maand september. Eenmaal het minimumaantal wordt bereikt, op 1 oktober of later op het schooljaar, kan het onthaalonderwijs georganiseerd blijven, ook al daalt dat aantal later weer onder het minimum. Op dat aantal kan, in bijzondere en uitzonderlijke omstandigheden, een afwijking toegestaan worden door de minister van Onderwijs.

Gewoon basisonderwijs

Scholengemeenschap	School	Gemeente
A SGR 16 Hasselt	Basisschool van het Gemeenschapsonderwijs - De Schans	Heusden-Zolder
A SGR 16 Hasselt	Basisschool van het Gemeenschapsonderwijs - Lyceum	Hasselt
ANKER Antwerpen	Vrije Basisschool - Het Hinkelpad	Antwerpen
Ant1gon Antwerpen	Basisschool van het Gemeenschapsonderwijs - De Schakel	Antwerpen
Ant1gon Antwerpen	Creatieve Basisschool - De Pijl	Antwerpen
Ant1gon Antwerpen	Basisschool van het Gemeenschapsonderwijs - Het Plantijntje	Antwerpen
Arkorum Roeselare	Vrije Basisschool Arkorum 01 - Sint-Lutgart	Roeselare
Arkorum Roeselare	Vrije Basisschool Arkorum 05 - Vrije Centrumschool Burgerschool	Roeselare
Arkorum Roeselare	Vrije Basisschool Arkorum 17 - De Zilverberg	Roeselare
Arkorum Roeselare	Vrije Basisschool Arkorum 14 - De Boomgaard	Roeselare
Arkorum Roeselare	Vrije Basisschool Arkorum 18 - Sint-Lodewijk	Roeselare
Arkorum Roeselare	Vrije Lagere School Arkorum 09 - Sint-Jozef	Roeselare
Arkorum Roeselare	Vrije Lagere school Arkorum 04 Vrije Centrumschool College - Grauwzusters	Roeselare
BATIBU Tienen	Vrije Basisschool	Tienen
BaO KOSH Herentals	Vrije Basisschool	Herentals
BaO Kla4 Hove	Basisschool van het Gemeenschapsonderwijs	Mortsel
BaO Kla4 Hove	Basisschool van het Gemeenschapsonderwijs - De Wilg	Lint
BaO SGR5 Keerbergen	Basisschool van het Gemeenschapsonderwijs - De Baan	Mechelen
BaO SGR5 Keerbergen	Basisschool van het Gemeenschapsonderwijs - De Puzzel	Mechelen
BaO SGR5 Keerbergen	Basisschool van het Gemeenschapsonderwijs - De Spreeuwen	Mechelen
BaO SGR5 Keerbergen	Basisschool van het Gemeenschapsonderwijs - Hof Van Nassau	Mechelen
BaO SGR5 Keerbergen	Basisschool van het Gemeenschapsonderwijs - Klim Op	Mechelen
BaO SGR5 Keerbergen	Basisschool van het Gemeenschapsonderwijs - Maurits Sabbe	Mechelen
BaO SGR5 Keerbergen	Basisschool van het Gemeenschapsonderwijs	Mechelen
BaO/BuBaO Gingelom	Basisschool van het Gemeenschapsonderwijs	Lanaken
BaO/BuBaO Gingelom	Basisschool van het Gemeenschapsonderwijs	Sint-Truiden
BaO/BuBaO Gingelom	Basisschool van het Gemeenschapsonderwijs - Klavertje 5	Sint-Truiden
BaO/BuBaO Gingelom	Basisschool van het Gemeenschapsonderwijs - Engelmanshoven/Gelinden	Sint-Truiden
Basisonderwijs Kortrijk - Menen	Basisschool van het Gemeenschapsonderwijs - Drie Hofsteden	Kortrijk
Basisonderwijs Kortrijk - Menen	Basisschool van het Gemeenschapsonderwijs - Menen	Menen
Basisonderwijs Meetjesland Zelzate	Basisschool van het Gemeenschapsonderwijs	Eeklo
Basisonderwijs Roeselare	Basisschool van het Gemeenschapsonderwijs - Roeselare Centrum	Roeselare
Brasschaat-Kapellen-Stabroek	Gemeentelijke Lagere School - De Platanen	Kapellen
Brugge	Basisschool van het Gemeenschapsonderwijs	Brugge
DIAMANT Grobbendonk	Vrije Basisschool - De Springplank	Ranst
De Ark Dessel	Vrije Basisschool - Trapop	Retie
De Leiebrug Menen	Vrije Basisschool - De Kleine Prins	Menen

De Ranken Mechelen	Vrije Basisschool	Mechelen
De Roos Rijkvorsel	Vrije Lagere School - Sint-Luciaschool	Rijkvorsel
De Toverkijker Retie	Gemeentelijke Basisschool - Voorheide	Arendonk
De zeemeeuw Oostende	Vrije Basisschool	Oostende
GENT	Vrije Basisschool	Gent
GENT	Vrije Basisschool - 't Klimrek	Gent
GENT	Vrije Basisschool - De Mozaïek	Gent
Gem.scholen Houthalen-Helchteren	Gemeentelijke Lagere School - De Lakerberg	Houthalen-Helchteren
Gemeentelijke Basisscholen Asse	Gemeentelijke Lagere School - De Regenboog	Asse
Gent-Drongen	Vrije Basisschool	Gent
Gruuthuse Oostkamp	Vrije Basisschool - Het Palet	Brugge
HESBANIA Sint-Truiden	Vrije Basisschool - Klimop	Sint-Truiden
HESBANIA Sint-Truiden	Vrije Basisschool - De Boomhut	Sint-Truiden
Het klaverblad Gent	Vrije Basisschool - Onze LieveVrouwcollege	Gent
Het klaverblad Gent	Vrije basisschool - Nieuwen Bosch	Gent
KBO Brussegem-Merchtem-Oppem	Vrije Lagere School - Sint-Donatus	Merchtem
KaBoe Eeklo	Vrije Basisschool - De Meidoorn	Eeklo
KaBoe Eeklo	Vrije Basisschool - De Meidoorn	Eeklo
Kaleidoscoop Turnhout	Vrije Basisschool	Turnhout
Kath. BO De Pelgrim Duffel	Vrije Basisschool	Mechelen
Katholiek Basisonderwijs Hoboken	Vrije Basisschool - Don Bosco	Antwerpen
Katholieke Basisscholen Kortrijk	Vrije Basisschool - Sint-Jozefsinstituut	Kortrijk
Katholieke Basisscholen Leuven	Vrije Basisschool	Leuven
Katholieke Basisscholen Leuven	Vrije Basisschool	Leuven
Katholieke Basisscholen Leuven	Vrije Basisschool	Leuven
Katholieke Basisscholen Leuven	Vrije Basisschool	Leuven
Katholieke Basisscholen Leuven	Vrije Basisschool - Sint-Pietersschool	Bierbeek
Katholieke Basisscholen Leuven	Vrije Kleuterschool	Leuven
Katholieke Basisscholen Leuven	Vrije Lagere School	Leuven
Katholieke Basisscholen Leuven	Vrije Lagere School - Mater Dei	Leuven
Katholieke Basisscholen Leuven	Vrije Lagere School - De Ark	Leuven
Klavertje 5 Lummen	Vrije Basisschool - Domino	Lummen
Leuven	Basisschool van het Gemeenschapsonderwijs - De Bijenkorf	Herent
Leuven-Zuid	Vrije Lagere School	Leuven
Lot-Huizingen-Dworp-Alseberg	Gemeentelijke Basisschool - De Springveer	Beersel
Midden-Brabant Overijse	Basisschool van het Gemeenschapsonderwijs	Kampenhout
Midden-Brabant Overijse	Basisschool van het Gemeenschapsonderwijs	Hoeilaart
Midden-Brabant Overijse	Basisschool van het Gemeenschapsonderwijs	Tervuren
Midden-Brabant Overijse	Basisschool van het Gemeenschapsonderwijs - De Letterboom	Vilvoorde
Midden-Brabant Overijse	Basisschool van het Gemeenschapsonderwijs - De Vleugel	Zaventem
Nexus Gandae Gent	Gemeentelijke Basisschool - Acacia	Gent
Nexus Gandae Gent	Gemeentelijke Basisschool - Daltonschool De Lotus	Gent
Nexus Gandae Gent	Gemeentelijke Basisschool - De Boomgaard	Gent
Nexus Gandae Gent	Gemeentelijke Basisschool - De Dialoog	Gent
Nexus Gandae Gent	Gemeentelijke Basisschool - De Harp	Gent
Nexus Gandae Gent	Gemeentelijke Basisschool - De Panda	Gent
Nexus Gandae Gent	Gemeentelijke Basisschool - De Piramide	Gent
Nexus Gandae Gent	Gemeentelijke Basisschool - De Regenboog	Gent
Nexus Gandae Gent	Gemeentelijke Basisschool - De Toverberg	Gent
Nexus Gandae Gent	Gemeentelijke Basisschool - De Triangel	Gent
Nexus Gandae Gent	Gemeentelijke Basisschool - De Vlieger	Gent
Nexus Gandae Gent	Gemeentelijke Basisschool - Francois Laurentinstituut	Gent
Nexus Gandae Gent	Gemeentelijke Basisschool - Victor Carpentier	Gent
Nexus Gandae Gent	Gemeentelijke Basisschool - De Kleurdoos	Gent
Nexus Gandae Gent	Gemeentelijke Lagere School - Bollekensschool	Gent
Noord 1 Antwerpen	Gemeentelijke Basisschool	Antwerpen
Noord 1 Antwerpen	Gemeentelijke Basisschool	Antwerpen

Noord 1 Antwerpen	Gemeentelijke Basisschool - De Speelvogel	Antwerpen
Noord 1 Antwerpen	Gemeentelijke Basisschool - Kriebel	Antwerpen
Noord 1 Antwerpen	Gemeentelijke Kleuterschool	Antwerpen
Noord 1 Antwerpen	Gemeentelijke Kleuterschool	Antwerpen
Noord 2 Antwerpen	Gemeentelijke Basisschool	Antwerpen
Noord 2 Antwerpen	Gemeentelijke Basisschool De Vlinders	Antwerpen
Noord 2 Antwerpen	Gemeentelijke Basisschool - Omnimundo	Antwerpen
Noord 2 Antwerpen	Gemeentelijke Lagere School	Antwerpen
Oost 1 Antwerpen	Gemeentelijke Basisschool - Het Palet	Antwerpen
Oost 1 Antwerpen	Gemeentelijke basisschool - De Mozaïek	Antwerpen
Oostkust De Haan	Basisschool van het Gemeenschapsonderwijs	Beernem
PALLINCO Overpelt	Vrije Basisschool - Cornelius-school	Overpelt
Pagadder Antwerpen	Vrije Basisschool	Antwerpen
Pagadder Antwerpen	Vrije Basisschool - De Schatkist	Antwerpen
Pagadder Antwerpen	Vrije Lagere School	Antwerpen
Pagadder Antwerpen	Vrije Lagere School - Sint-Jan Berchmanscollege	Antwerpen
Regio Genk 2	Basisschool van het Gemeenschapsonderwijs	Genk
Robke Ranst	Vrije Basisschool	Ranst
SAMENSPEL Kapellen	Vrije Lagere School - Maria-Immaculata	Kapellen
SG Zwijndrecht - Kruikebeke	Vrije Basisschool - Sint-Martinus	Zwijndrecht
SGKBBG De Speling Genk	Vrije Basisschool	Genk
SGKBBG De Speling Genk	Vrije Basisschool	Genk
SGKBBG De Speling Genk	Vrije Basisschool	Genk
SGKBBG De Speling Genk	Vrije Basisschool	Genk
SGKBBG De Speling Genk	Vrije Basisschool - De Sleutel	Genk
SGKBBG De Speling Genk	Vrije Basisschool - Mater Dei	Genk
SGKBBG De Speling Genk	Vrije Basisschool - Oud-Waterschei - 't schoolke	Genk
SGKBBG De Speling Genk	Vrije Kleuterschool	Genk
SGR 24 - BaO Anzegem	Basisschool van het Gemeenschapsonderwijs	Tielt
SGR 24 - BaO Anzegem	Basisschool van het Gemeenschapsonderwijs - De kleurenplaneet	Deinze
Samba Sint-Katelijne-Waver	Vrije Basisschool	Mechelen
Schelde Dender Durme Lokeren	Basisschool van het Gemeenschapsonderwijs	Dendermonde
Schelde Dender Durme Lokeren	Basisschool van het Gemeenschapsonderwijs	Hamme
Schelde Dender Durme Lokeren	Basisschool van het Gemeenschapsonderwijs - Atheneum	Dendermonde
Schelde Dender Durme Lokeren	Basisschool van het Gemeenschapsonderwijs - De Bijenkorf	Dendermonde
Schelde Dender Durme Lokeren	Basisschool van het Gemeenschapsonderwijs - De Bloemenhof	Lokeren
Schelde Dender Durme Lokeren	Basisschool van het Gemeenschapsonderwijs - de springplank	Lokeren
Scholengemeenschap Kempen Turnhout	Basisschool van het Gemeenschapsonderwijs - 't Locomotiefje	Beerse
Scholengemeenschap Kempen Turnhout	Basisschool van het Gemeenschapsonderwijs - De Letterboom	Herselt
Scholengemeenschap Kempen Turnhout	Basisschool van het Gemeenschapsonderwijs - De Luchtballon	Geel
Scholengemeenschap Kempen Turnhout	Basisschool van het Gemeenschapsonderwijs - De Vesten	Herentals
Scholengemeenschap Kempen Turnhout	Basisschool van het Gemeenschapsonderwijs - De Wamp	Arendonk
Scholengemeenschap Kempen Turnhout	Basisschool van het Gemeenschapsonderwijs - De Wijngaard	Grobbendonk
Scholengemeenschap Kempen Turnhout	Basisschool van het Gemeenschapsonderwijs - De Zonnewijzer	Ravels
Scholengemeenschap Kempen Turnhout	Basisschool van het Gemeenschapsonderwijs - Het Centrum	Turnhout
Scholengemeenschap Kempen Turnhout	Basisschool van het Gemeenschapsonderwijs - Het Schrijvertje	Mol

Scholengemeenschap Kempen Turnhout	Basisschool van het Gemeenschapsonderwijs - Mol-Balen	Mol
Scholengemeenschap Kempen Turnhout	Basisschool van het Gemeenschapsonderwijs - De Smiskens	Turnhout
Sint-Vincentius Menen	Vrije Basisschool	Menen
Stedelijk Basisonderwijs Aalst	Gemeentelijke Basisschool - Notelaar	Aalst
Stedelijk Onderwijs Oostende	Gemeentelijke Basisschool - August Vermeylen	Oostende
Stedelijk Basisonderwijs Sint-Niklaas	Gemeentelijke Basisschool - De Droomballon	Sint-Niklaas
Vox Antwerpen	Vrije Lagere School - Xaveriuscollege	Antwerpen
Vrije Basisscholen Deinze SG42	Vrije Basisschool	Deinze
Vrije Basisscholen Maas-mechelen-Noord	Vrije basisschool - De Griffel	Maasmechelen
West 2 Antwerpen	Gemeentelijke Basisschool	Antwerpen
West 2 Antwerpen	Gemeentelijke Basisschool - De wereldreiziger	Antwerpen
ZEEBRIES Oostende	Vrije Kleuterschool	Oostende
ZEEBRIES Oostende	Vrije Lagere School - Westdiep	Oostende
Zoniërand Beersel	Vrije Basisschool	Beersel
Zoniërand Beersel	Vrije Basisschool - Lagere Oefenschool	Beersel
Zuid Antwerpen	Gemeentelijke Basisschool	Antwerpen
Zuid Antwerpen	Gemeentelijke Basisschool - De Molen	Antwerpen
Zuid Antwerpen	Gemeentelijke Basisschool - Het Kompas	Antwerpen
Zuid Antwerpen	Gemeentelijke Kleuterschool - 't Vosje	Antwerpen
Zuid Antwerpen	Gemeentelijke Lagere School	Antwerpen
groepering CKS Antwerpen	Vrije Basisschool	Antwerpen
groepering CKS Antwerpen	Vrije Basisschool	Antwerpen
groepering CKS Antwerpen	Vrije Basisschool	Antwerpen
groepering CKS Antwerpen	Vrije Basisschool - De Dobbelsteen	Antwerpen
groepering CKS Antwerpen	Vrije Basisschool - Maria Boodschap	Antwerpen
groepering CKS Antwerpen	Vrije Basisschool - De Dageraad	Antwerpen
groepering CKS Antwerpen	Vrije Basisschool - De Dames	Antwerpen
groepering CKS Antwerpen	Vrije Basisschool - De Kleine Jacob	Antwerpen
groepering CKS Antwerpen	Vrije Basisschool - De Toverbol	Antwerpen
groepering CKS Antwerpen	Vrije Basisschool - De vuurtoren	Antwerpen
groepering CKS Antwerpen	Vrije Basisschool - Sint-Annacollege	Antwerpen
groepering CKS Antwerpen	Vrije Basisschool - Zuiderdokken	Antwerpen
groepering CKS Antwerpen	Vrije Basisschool - Mozaïek	Antwerpen
groepering CKS Antwerpen	Vrije Basisschool - 't Spoor	Antwerpen
groepering CKS Antwerpen	Vrije Lagere School - Sint-Eligiusinstituut	Antwerpen
groepering CKS Antwerpen	Vrije Lagere School - Sint-Henricus	Antwerpen
vzw Katholiek Onderwijs Deurne	Vrije Basisschool - Sancta Maria	Antwerpen
SAMENSPEL	Vrije Basisschool - Immaculata	Antwerpen
geen	Vrije Basisschool	Antwerpen
geen	Vrije Basisschool (CKG)	Rekem

Tabel 25: overzicht van de basisscholen die onthaalonderwijs inrichten

In het lager onderwijs zijn er 180 scholen met anderstalige nieuwkomers, terwijl dat er in het secundair 39 zijn. Een reden is vanzelfsprekend het feit dat er meer basisscholen zijn dan secundaire scholen. Er zijn 2309 Nederlandstalige scholen die gewoon basisonderwijs inrichten, 1100 scholen richten secundair onderwijs in. Maar dan nog zijn er verhoudingsgewijs meer onthaal-scholen in het basisonderwijs t.o.v. het secundair onderwijs.

Daarnaast is de wijze van toekennen verschillend. In het secundair moeten 25 okan-leerlingen ingeschreven zijn om een aparte klas buiten het regulier onderwijs te kunnen inrichten.

In het basisonderwijs worden anderstalige nieuwkomers geïntegreerd binnen het regulier onderwijs. Er wordt geen aparte klas voor ingericht zoals in het secundair onderwijs. Afhankelijk van de manier waarop de school de anderstalige nieuwkomers telt, kunnen al lestijden verkregen worden vanaf vier, zes of twaalf anderstalige nieuwkomers. Voor basisscholen is het dus makkelijker om de norm te halen.

Bij de procedure om in aanmerking te komen voor de organisatie van onthaalonderwijs kunnen basisscholen sinds 1 september 2006 tellen per school of per scholengemeenschap. Voor het schooljaar 2006-2007 telden ongeveer evenveel scholen per school als per scholengemeenschap. Voor het schooljaar 2007-2008 telde een kleine meerderheid van de scholen per scholengemeenschap.

2.2 Aantal scholen naar regio

Secundair onderwijs

	2007-2008
Vlaams-Brabant	3
West-Vlaanderen	5
Oost-Vlaanderen	7
Brussel	3 (1 DBSO)
Antwerpen	16 (1 DBSO)
Limburg	5

Tabel 26: overzicht van de scholen die okan organiseren volgens provincie

In het voltijds onthaalonderwijs in Brussel behoort enkel het Heilig – Hartcollege Ganshoren niet langer tot de inrichtende scholen.

Sinds schooljaar 2006-2007 richt het Don Bosco Technisch Instituut te Sint – Pieters – Woluwe okan DBSO in.

Gewoon basisonderwijs

	2007-2008
Antwerpen	80
Limburg	22
Oost-Vlaanderen	34
Vlaams-Brabant	23
West-Vlaanderen	21

Tabel 27: overzicht van de gewone basisscholen die onthaalonderwijs organiseren volgens provincie

In Antwerpen zijn er de meeste scholen die onthaalonderwijs op basisniveau inrichten. De volgorde van het aantal scholen per provincie stemt min of meer overeen met die van het aantal anderstalige nieuwkomers per provincie.

2.3 Aantal scholen per net

Secundair onderwijs

	2007-2008
Gemeenschapsonderwijs	13
Officieel onderwijs	9
Vrij onderwijs	17 (2 DBSO)

Tabel 28: overzicht van de scholen die okan organiseren volgens onderwijsnet

Het vrij onderwijs richt het meeste onthaalonderwijs in. Het is ook het enige net dat onthaalonderwijs inricht in het deeltijds onderwijs. Het gemeenschapsonderwijs staat op de tweede plaats met 13 scholen die onthaalonderwijs aanbieden. Op de derde plaats komt het officieel gesubsidieerd onderwijs. Die volgorde stemt overeen met die in het regulier onderwijs.

Basisonderwijs

	2007 - 2008
Gemeenschapsonderwijs	50
Officieel onderwijs	42
Vrij onderwijs	88

Tabel 29: overzicht van de gewone basisscholen die onthaalonderwijs organiseren volgens onderwijsnet

In het vrij gesubsidieerd onderwijs wordt er in absolute cijfers het meeste onthaalonderwijs ingericht. Het gemeenschapsonderwijs volgt op een tweede plaats, het officieel gesubsidieerd onderwijs is derde. In 2007-2008 waren er in het gewoon basisonderwijs 2309 scholen. Daarvan waren er 352 van het gemeenschapsonderwijs (15,2 %), 514 van het officieel onderwijs (22,3 %) en 1443 van het vrij onderwijs (62,5%).

Als we kijken naar het aantal onthaalscholen t.o.v. het totale aantal scholen per net zien we dat dit percentage bij het vrij onderwijs het laagst ligt, namelijk 6,1 %. Het gemeenschapsonderwijs scoort het hoogst met 14,2 %, het officieel onderwijs behaalt 8,2 %.

3 Afwijkingen

Daarmee wordt bedoeld: leerlingen die een afwijking gekregen hebben op de toelatingsvoorwaarden in het secundair onderwijs. Het basisonderwijs kent dergelijke afwijkingen niet meer sinds 1 september 2006.

3.1 Aantallen van het secundair onderwijs

In het voltijds onderwijs

	2004 – 2005 ⁶		2005-2006 ⁷		2006-2007		2007 - 2008	
	aantal	% op totaal	aantal	% op totaal	aantal	% op totaal	aantal	% op totaal
1	30	21,9%	81	42%	51	24,5%	58	30,5%
2	29	21,2%	49	25,4%	44	21,2%	32	16,8%
5	69	50,4%	53	27,5%	10	4,8%	2	1,1%
1 – 2	1	0,7%	2	1%	1	0,5%	1	0,5%
1 – 5	0		4	2,1%	0		1	0,5%
2 – 5	8	5,8%	4	2,1%	98	47,1%	89	46,8%
1, 2 – 5	0		0		4	1,9%	7	3,7%
Totaal	137		193		208		190	100%

Tabel 30: overzicht van de gevraagde afwijkingen per (combinatie van) toelatingsvoorwaarde(n)

1 = afwijking op de eerste toelatingsvoorwaarde, namelijk uiterlijk op 31/12 volgend op het begin van het schooljaar enerzijds minstens 12 jaar oud zijn en anderzijds geen 18 jaar geworden zijn

6. Bij de vergelijking over de jaren heen moet ermee rekening gehouden worden dat daar waar voorwaarde 1 staat, voor de schooljaren 2004 - 2005 en 2005 - 2006 de 'oude' voorwaarde 5 bedoeld wordt. Waar 2 staat wordt 'oude' voorwaarde 1 bedoeld en waar 5 staat wordt 'oude' voorwaarde 3 bedoeld. Ook de combinaties van voorwaarden moeten in die zin begrepen worden.

7. Idem

2 = afwijking op de tweede toelatingsvoorwaarde, namelijk maximaal één jaar ononderbroken in België verblijven

5 = afwijking op de vijfde toelatingsvoorwaarde, namelijk maximaal negen maanden ingeschreven zijn (juli en augustus niet inbegrepen) in een Nederlandstalige onderwijsinstelling

1 – 2 = combinatie van afwijking op 1 en 2

1 – 5 = combinatie van afwijking op 1 en 5

2 – 5 = combinatie van afwijking op 2 en 5

1, 2 – 5 = combinatie van afwijking op 1, 2 en 5

Aangezien de toelatingsvoorwaarden wijzigden in 2006 is de vergelijking met eerdere schooljaren niet zomaar te maken. Voorheen waren de toelatingsvoorwaarden de volgende:

1. niet in het bezit zijn van de Belgische of Nederlandse nationaliteit (nu vervangen door 'een nieuwkomer zijn, d.w.z. maximaal één jaar ononderbroken in België verblijven)
2. het Nederlands niet als moedertaal hebben (= huidige voorwaarde 3)
3. geen volledig schooljaar onderwijs gevolgd hebben in een onderwijsinstelling met het Nederlands als onderwijstaal (nu vervangen door 'maximaal negen maanden ingeschreven zijn juli en augustus niet inbegrepen in een onderwijsinstelling met het Nederlands als onderwijstaal)
4. de onderwijstaal onvoldoende beheersen om met goed gevolg de lessen bij te wonen in een instelling met het Nederlands als onderwijstaal (= huidige voorwaarde 4)
5. uiterlijk op 31 december volgend op het begin van het schooljaar enerzijds minstens 12 jaar en anderzijds geen 18 jaar geworden zijn (= huidige voorwaarde 1)

Bij de vergelijking over de jaren heen moet er rekening mee gehouden worden dat daar waar voorwaarde 1 staat, voor de schooljaren 2004 - 2005 en 200 - 2006 de 'oude' voorwaarde 5 bedoeld wordt. Waar 2 staat wordt 'oude' voorwaarde 1 bedoeld en waar 5 staat wordt 'oude' voorwaarde 3 bedoeld. Ook de combinaties van voorwaarden moeten in die zin begrepen worden. Dit geldt eveneens voor de volgende tabellen die betrekking hebben op afwijkingen.

Bijna de helft van de gevraagde afwijkingen hebben betrekking op een combinatie van de punten 2 en 5. In 2004 - 2005 hadden de helft van de gevraagde afwijkingen eveneens betrekking op punt 5. Ongeveer een derde van de afwijkingen werd aangevraagd op punt 1, in 2004 - 2005 ging het om ongeveer een vijfde van de aanvragen.

In vergelijking met 2004 – 2005 is het percentage afwijkingen gestegen, nu wordt voor 11,93 % leerlingen een afwijking gevraagd tegenover 8,25 % in 2004 – 2005.

In het deeltijds onderwijs werden in 2007 - 2008 drie afwijkingen aangevraagd, één op punt b (maximum één jaar ononderbroken in België verblijven), één op punt f (op 31 december na het begin van het schooljaar de leeftijd van achttien jaar nog niet hebben bereikt) en één op de combinatie van de punten b en d (maximaal één jaar ononderbroken in België verblijven + maximaal negen maanden ingeschreven zijn of geweest zijn, de maanden juli en augustus niet inbegrepen, in een onderwijsinstelling met het Nederlands als onderwijstaal). Procentueel gezien gaat het hier over 20 % aanvragen op het totaal aantal anderstalige nieuwkomers in het DBSO.

3.2 Positief/ negatief

Als we het aantal positieve en negatieve beslissingen bekijken per punt, krijgen we het volgende beeld.

Voltijds onderwijs

		2004 - 2005 ⁸	2005-2006 ⁹	2006-2007	2007 - 2008
1	+	6	54	31	31
	-	24	27	20	27
2	+	26	48	20	17
	-	3	1	24	15
5	+	63	50	10	2
	-	6	3	0	0
1-2	+	1	0	0	0
	-	0	2	1	1
1-5	+	0	3	0	0
	-	0	1	0	1
2-5	+	7	3	93	75
	-	1	1	5	14
1,2-5	+	0	0	2	1
	-	0	0	2	6
Totaal +		103	158	156	126
Totaal -		34	35	52	64
		137	193	208	190

Tabel 31: overzicht van de positieve en negatieve beslissingen over afwijkingen op de toelatingsvoorwaarden

Ongeveer twee derde van de afwijkingsaanvragen werd in 2007 - 2008 positief beantwoord, dat is een daling in vergelijking met voorgaande jaren (75,2 % in 04-05; 81,8 % in 05-06; 75 % in 06-07). Hoewel de scholen ondertussen vertrouwd zijn met het aanvragen van afwijkingen en dus ook bekend met de behandeling ervan, zien we toch een stijging van het aantal negatieve beslissingen.

In het deeltijds onderwijs werden twee van de drie afwijkingen positief beantwoord, één aanvraag werd negatief beantwoord.

3.3 Redenen voor een positieve / negatieve beslissing

In het voltijds onderwijs

Toelatingsvoorwaarde	Reden van afwijking	2004-2005	2005-2006	2006-2007	2007-2008
Toegestaan					
1	Leerling is 18 jaar maar hoeft maar een kort studietraject te doorlopen (maximum 2 jaar)	5	29	20	18
	Leerling wordt 18 tussen 1/9 en 31/12 en is opgenomen door fedasil, asielaanvraag is nog niet ontvankelijk verklaard	1	21	6	7
	Leerling is 11 jaar, in proeftuin (Besluit van de Vlaamse Regering betreffende de organisatie van tijdelijke projecten in het basis- en secundair onderwijs van 23 juni 2006)	0	3	5	3
	Leerling heeft < 1,5 jaar Nederlandstalig onderwijs gevolgd	0	12	0	0
	Leerling is 11 jaar, heeft gelijkwaardigheid met getuigschrift basisonderwijs	0	1	0	3
2	Leerling heeft < 1 jaar Franstalig onderwijs gevolgd	1	1	2	2

8 Ibid

9 Ibid

	Leerling is recent in België	21	38	4	0
	Leerling is recent terug in België	3	10	4	3
	Leerling heeft ernstige taalproblemen	1	0	7	9
	Leerling genoot geen scholing in België	0	0	1	4
	Leerling is (semi)analfabeet/ anders gealfabetiseerd, heeft geen of weinig schoolse achtergrond	0	0	2	1
	Leerling heeft < 1,5 jaar Nederlandstalig onderwijs gevolgd	7	9	2	0
	Leerling heeft nood aan ondersteuning	0	0	0	1
5	Leerling heeft ernstige taalproblemen	34	48	10	2
	Leerling is (semi)analfabeet/ anders gealfabetiseerd, heeft geen of weinig schoolse achtergrond	20	0	0	0
	Leerling heeft familiale problemen	0	0	2	0
	Leerling is recent terug in België	3	3	0	0
	De psycho-medische toestand, emotionele of gezondheidsproblemen van de leerling	2	0	0	0
	Herziening door de minister	3	0	0	0
	Leerling heeft < 1,5 jaar Nederlandstalig onderwijs gevolgd	2	0	0	0
1 en 2	Leerling is 18 jaar maar hoeft maar een kort studietraject te doorlopen (maximum 2 jaar)	1	0	0	0
1 en 5	Leerling is 18 jaar maar hoeft maar een kort studietraject te doorlopen (maximum 2 jaar)	0	3	0	0
	Leerling heeft ernstige taalproblemen	0	2	0	0
	Leerling heeft < 1,5 jaar Nederlandstalig onderwijs gevolgd				
2 en 5	Leerling heeft ernstige taalproblemen	7	2	74	65
	Leerling is (semi)analfabeet/ anders gealfabetiseerd, heeft geen of weinig schoolse achtergrond	0	0	10	14
	Leerling heeft nood aan ondersteuning	0	0	9	18
	Leerling heeft < 1,5 jaar Nederlandstalig onderwijs gevolgd	0	0	1	3
	De psycho-medische toestand, emotionele of gezondheidsproblemen van de leerling	0	0	6	2
	Leerling is recent terug in België	0	1	6	6
	Leerling heeft familiale problemen	0	0	1	0
	Leerling is recent in België	1	1	1	0
	Leerling is verhuisd: dit jaar recht op okan	0	0	0	2
1, 2 en 5	Leerling is 11 jaar, in proeftuin (Besluit van de Vlaamse Regering betreffende de organisatie van tijdelijke projecten in het basis- en secundair onderwijs van 23 juni 2006)	0	0	0	1
	Leerling is recent terug in België	0	0	0	1
	Leerling wordt 18 tussen 1/9 en 31/12 en is opgenomen door fedasil, asielaanvraag is nog niet ontvankelijk verklaard	0	0	2	0
Geweigerd					
1	Leerling is 18 jaar en moet nog een lang studietraject afleggen (>2 jaar), doorverwijzing naar volwassenenonderwijs	15	12	10	18
	Onvoldoende gegevens	0	0	2	0
	Leerling is 19 jaar	1	3	2	2
	Leerling is 20 jaar	1	0	1	0
	Leerling is 21 jaar	0	1	0	0
	Leerling wordt opgevangen door fedasil als niet-begeleide minderjarige, maar is al 18 jaar	0	3	0	0
	Leerling wordt 18 en is opgenomen door fedasil, zijn asielaanvraag werd ontvankelijk verklaard	0	1	0	0
	Leerling behoort niet tot de doelgroep	0	0	0	1
	Leerling is slechts 11 jaar, doorverwijzing naar basisonderwijs				
	Leerling is ouder dan 18 volgens botscan	0	0	0	1
2	Leerling heeft > 1 jaar Franstalig onderwijs gevolgd	3	1	19	13
	Leerling heeft > 1 jaar Franstalig en Duitstalig onderwijs gevolgd	0	0	4	0
	Leerling behoort niet tot de doelgroep	1	0	1	1
	Leerling heeft 1 jaar Duitstalig + 1/2 jaar Nederlandstalig onderwijs gevolgd	0	0	0	1
5	Problematisch afwezig: leerling heeft 90 of meer B-codes voorgaande schooljaar	0	2	0	0

	Leerling heeft > 1,5 jaar Nederlandstalig onderwijs gevolgd	6	1	0	0
1 en 2	Leerling is 18 jaar en moet nog een lang studietraject afleggen (>2 jaar), doorverwijzing naar volwassenenonderwijs	0	2	0	1
	Leerling heeft > 1 jaar Franstalig onderwijs gevolgd	0	0	1	0
1 en 5	Leerling is 18 jaar en moet nog een lang studietraject afleggen (>2 jaar), doorverwijzing naar volwassenenonderwijs	0	1	0	1
2 en 5	Leerling heeft > 1,5 jaar Nederlandstalig onderwijs gevolgd	0	1	3	9
	Leerling heeft > 1 jaar Franstalig onderwijs gevolgd	0	0	2	0
	Problematisch afwezig: leerling heeft 90 of meer B-codes voorgaande schooljaar	1	0	0	2
	Leerling heeft Nederlandstalig basisonderwijs gevolgd	0	0	0	1
	Leerling behoort niet tot de doelgroep	0	0	1	2
	Leerling heeft geen ernstige taalproblemen	0	0	0	1
1, 2 en 5	Leerling is 18 jaar en moet nog een lang studietraject afleggen (>2 jaar), doorverwijzing naar volwassenenonderwijs	0	0	2	2
	Leerling behoort niet tot de doelgroep	0	0	0	4
	Leerling heeft > 1,5 jaar Nederlandstalig onderwijs gevolgd	0	0	0	1
	Leerling is slechts 11 jaar, doorverwijzing naar basisonderwijs	0	0	0	1

Tabel 32: overzicht van de motiveringen voor toestaan of weigeren van afwijkingsaanvragen

Bij de positieve beslissingen in 2007 – 2008 ziet men als meest aangehaalde reden bij een afwijking op punt 1 het korte studietraject bij 18-jarigen. In de regel wordt er enkel een afwijking gegeven aan 18-jarigen als ze nog maar 2 jaar of minder secundair onderwijs moeten afleggen. Bij 2 en 5 en de combinatie van deze punten is de meest genoemde reden taalproblemen.

Bij de negatieve beslissingen is de meest aangehaalde reden bij 1 het lange studietraject bij de 18-jarigen. Deze leerlingen worden doorverwezen naar het volwassenenonderwijs en de inburgeringstrajecten. Bij 2 zien we als meest voorkomende reden tot negatieve beslissing dat leerlingen al langer dan een jaar Franstalig onderwijs gevolgd hebben. Deze leerlingen worden niet beschouwd als nieuwkomers (zie 3. Besluit en aanbevelingen). Bij punt 5 is de meest voorkomende reden tot negatieve beslissing dat leerlingen al langer dan anderhalf schooljaar Nederlandstalig onderwijs genoten hebben.

In het deeltijds onderwijs zien we m.b.t. afwijkingen in 2007 – 2008 dat de aangehaalde reden bij de positieve beslissingen 'ernstige taalproblemen' is. Er werd één afwijking aangevraagd op punt 'f', deze werd negatief beoordeeld omdat de leerling in kwestie geen gelijkwaardigheid kon voorleggen met de eerste graad en daardoor niet toegelaten kon worden tot het deeltijds onderwijs.



Hoofdstuk 3: Besluit en aanbevelingen



Gelijke kansen

- Er is een hoog aantal meldingen problematische afwezigheden bij de onthaalleerlingen. De onthaalleerlingen zijn dan ook opgenomen als specifieke groep binnen de eindevaluatie schoolverzuim. Als oorzaak van de afwezigheden wordt 'zwakke motivatie van de leerling' het vaakst vermeld, op de tweede plaats melden de scholen als oorzaak 'leerling is vermist of bevindt zich in een precaire verblijfssituatie'. Dat toont aan dat okanleerlingen een bijzonder kwetsbare doelgroep vormen. De genoemde zwakke motivatie kan ook het gevolg zijn van de moeilijke situatie waarin veel van deze leerlingen leven. In het bijzonder voor deze leerlingen is een **goede samenwerking tussen scholen, CLB en externe betrokkenen van vitaal belang**.
- Het valt op dat, ondanks het grote verloop en het aantal problematische afwezigheden, het aantal anderstalige nieuwkomers in de loop van een schooljaar voortdurend stijgt. De vraag kan gesteld worden of scholen ook doorgeven wanneer een anderstalige nieuwkomer hun school verlaat. **Scholen moeten in deze zin gesensibiliseerd worden**.
- Onder de okanleerlingen vormen de Roma een aparte groep die een specifieke aanpak vereisen. Vaak voelen ze zich niet thuis in ons onderwijs en haken ze voortijdig af. Veel van deze leerlingen zijn analfabeet als ze terechtkomen in de onthaalklas. Regelmatig worden ook afwijkingen aangevraagd voor deze kinderen, en kunnen die niet goedgekeurd worden aangezien zij wel al enkele jaren in België ingeschreven zijn als regelmatige leerling. Dat neemt niet weg dat in de realiteit veel van deze leerlingen maar sporadisch naar school gingen of afwisselend een tijd in België en dan weer in het buitenland verbleven. **Het is van groot belang dat scholen de gegevens m.b.t. afwezigheden van deze leerlingen of het voortijdig verlaten van de school correct registreren, ook hier kunnen scholen nog verder in gesensibiliseerd worden**.
- Voor veel onthaalleerlingen is **één jaar onthaalonderwijs te weinig om voldoende Nederlands te leren** om met goed gevolg het reguliere onderwijs verder te zetten. Het gaat hier vaak om (semi)analfabeten of kinderen met weinig of geen schoolse voorkennis. Voor dergelijke leerlingen in het secundair onderwijs kan een afwijking gevraagd worden bij AgODi om hen nog een jaar onthaalonderwijs te laten volgen. Deze afwijkingsaanvragen worden doorgaans goedgekeurd. **Om de scholen en CLB's te ontheffen van deze administratieve belasting, lijkt het zinvol om het recht op een tweede onthaaljaar automatisch mogelijk te maken. De afwijkingsmogelijkheid op de toelatingsvoorwaarde 'maximaal negen maanden ingeschreven zijn in een onderwijsinstelling met het Nederlands als onderwijstaal' zou dan afgeschaft of strenger beoordeeld kunnen worden.** In het basisonderwijs is op 1 september 2006 de mogelijkheid tot afwijking afgeschaft maar is tegelijkertijd voor elke anderstalige nieuwkomer aansluitend op het jaar onthaalonderwijs een vervolgjaar voorzien.

- Een groeiende groep leerlingen waarvoor in het secundair onderwijs een afwijking aangevraagd wordt zijn leerlingen die al Franstalig onderwijs genoten. Enerzijds zijn dat Franstalige leerlingen die overstappen naar het Nederlandstalige onderwijs. In het merendeel van de gevallen echter gaat het om asielzoekers die in eerste instantie toegewezen werden aan een asielcentrum / OCMW in het Franstalig landsgedeelte, na verloop van tijd gebeurt het dat zij toegewezen worden aan een centrum / OCMW in Vlaanderen. Leerlingen die al een jaar onderwijs volgden in het Franstalige landsgedeelte komen niet meer in aanmerking voor onthaalonderwijs. De kinderen zijn ondertussen gealfabetiseerd in de Franse taal en voldoen niet meer aan de voorwaarden voor okan (het zijn immers geen nieuwkomers), toch beheersen zij de Nederlandse taal niet. Het complementaire gedeelte van de opleiding kan worden ingevuld met extra uren Nederlands maar dit lijkt vaak niet te volstaan. Er blijft dan wel de mogelijkheid om bij te scholen via volwassenenonderwijs (vanaf de leeftijd van 12 jaar) maar die stap blijkt toch vaak te groot, bovendien wordt dan van deze leerlingen verwacht dat zij les volgen buiten de schooluren wat niet vanzelfsprekend is. Daarnaast zijn ze ook afhankelijk van het al dan niet aanwezig zijn van een centrum voor volwassenenonderwijs in de buurt. **Het overplaatsen van mensen over de taalgrenzen heen zorgt voor problemen voor onderwijs. Overleg met FEDASIL is hier aangewezen.**

Omkadering en werkingsmiddelen

- Voor het secundair onderwijs wordt vanuit de scholen zelf de vraag gesteld om het **stelsel van de toewijzing van vervolgcuren te herzien**. Elke contactschool van een scholengemeenschap die in aanmerking komt voor de organisatie van onthaalonderwijs krijgt 22 uren-leraar om te voorzien in ondersteuning van gewezen okanleerlingen tijdens of na hun overstap naar het regulier onderwijs. Dat betekent dat een vervolgcoach in één scholengemeenschap instaat voor beduidend meer leerlingen dan zijn collega van een andere scholengemeenschap. **Een meer evenredige verdeling van de uren om te voorzien in de ondersteuning van gewezen okanleerlingen lijkt aangewezen.**



Glossarium



Deeltijds secundair onderwijs: het onderwijs dat minder weken per jaar of minder lessen per week omvat dan bepaald voor het voltijds secundair onderwijs (zie definitie voltijds secundair onderwijs).

Gewezen anderstalige nieuwkomer: om tegemoet te komen aan de noden van de scholen die te maken hebben met een grote diversiteit in de populatie van anderstalige nieuwkomers, waarbij de enen veel vlugger het Nederlands aanleren dan de anderen, wordt sinds 1 september 2006 in het basisonderwijs voorzien in de ondersteuning door middel van een vervolgjaar. Naast het "echte" onthaalonderwijs voor één volledig schooljaar kan een ondersteuning geboden worden voor het vervolgjaar dat onmiddellijk moet aansluiten op het onthaaljaar.

Hoofdstructuur: dit is het niveau, soort onderwijs en soort programma waar de leerling les volgt: gewoon kleuteronderwijs, buitengewoon kleuteronderwijs, gewoon lager onderwijs, buitengewoon lager onderwijs, gewoon voltijds secundair onderwijs, deeltijds beroepssecundair onderwijs, deeltijds secundair zeevisserijonderwijs, buitengewoon secundair onderwijs.

Nationaliteit: hiermee bedoelen we de nationaliteit zoals geregistreerd in het rijksregister. Personen met de Belgische nationaliteit beschouwen we als Belgen, personen die niet de Belgische nationaliteit hebben beschouwen we als vreemdelingen of niet-Belgen.

Onderwijsnetten: traditioneel worden er drie netten onderscheiden: het gemeenschapsonderwijs (met als inrichtende macht het Gemeenschapsonderwijs, een Vlaamse openbare instelling met rechtspersoonlijkheid), het gesubsidieerd officieel onderwijs (omvat de gemeentescholen, stedelijke scholen en provinciale scholen, als inrichtende macht achtereenvolgens gemeentebesturen, stadsbesturen en provinciebesturen) en het gesubsidieerd vrij onderwijs (georganiseerd op privé-initiatief, door een privépersoon of een privé-organisatie, de inrichtende macht is vaak een VZW).

Onderwijsniveau: indeling van het leerplichtonderwijs in kleuteronderwijs, lager onderwijs en secundair onderwijs.

Onderwijsvormen (opdeling in de 2e, 3e en 4e graad secundair onderwijs): het algemeen secundair onderwijs, het beroepssecundair onderwijs, het kunstsecundair onderwijs en het technisch secundair onderwijs.

Onthaalonderwijs voor anderstalige nieuwkomers: dit onderwijs heeft tot doel Nederlandsonkundige leerlingen die onlangs in België zijn aangekomen, op te vangen, hen zo snel mogelijk Nederlands te leren en hen te integreren in de onderwijsvorm en studierichting die het nauwst aansluit bij de individuele capaciteiten van deze anderstalige nieuwkomer. Het onthaalonderwijs bevat daarom eerst een onthaaljaar, waarbij de leerling gedurende een schooljaar intensief Nederlands krijgt. Na het onthaaljaar worden deze leerlingen verder ondersteund, begeleid en opgevolgd.

Problematische afwezigheid: een afwezigheid waarvoor ofwel geen, ofwel laattijdig een geldige verantwoording (medisch attest, briefje ouders, ...) werd ingediend. Bij dergelijke afwezigheden moet er een begeleiding opgestart worden, ook voor niet-leerplichtige leerlingen. Ongeacht het aantal problematische afwezigheden wordt van scholen, in samenwerking met het betrokken CLB, verwacht dat ze de leerlingen gedurende het volledige schooljaar intensief begeleiden. Als de school kan aantonen dat ze ernstige inspanningen geleverd heeft om de vastgelopen situatie te deblokken betekent dit dat, na overheidsverificatie, de leerlingen op 1 februari in aanmerking genomen worden voor toepassing van de schoolbevolkingsnormen en dat de leerlingen recht hebben op een officiële studiebekrachtiging.

Regelmatige leerling: (algemeen) leerling die voldoet aan de toelatingsvoorwaarden en die het geheel van de vorming van het leerjaar waarvoor hij is ingeschreven werkelijk en regelmatig volgt voor de volledige duur van het schooljaar, behalve in geval van gewettigde afwezigheid. Een regelmatige leerling komt in aanmerking voor financiering/subsidiëring, schoolbevolkingsnormen en voor het behalen van een officieel studiebewijs.

Studiegebied: een groep van structuuronderdelen op basis van een inhoudelijke verwantschap en, in het technisch en beroepssecundair onderwijs, eveneens op basis van een behoefte aan eenzelfde onderwijsinfrastructuur en een uitweg naar eenzelfde beroepssector.

Voltijds secundair onderwijs: het onderwijs dat aan regelmatige leerlingen wordt verstrekt gedurende veertig weken per jaar naar rata van ten minste achtentwintig wekelijkse lessen en rekening houdend met het maximaal aantal wekelijkse lessen vastgesteld in artikel 2 van het koninklijk besluit nr. 2 van 21 augustus 1978 tot vaststelling van het maximale aantal lestijden per week in het voltijds secundair onderwijs. In afwijking van het hiervoor gestelde, wordt wat betreft de opties psychiatrische verpleegkunde en ziekenhuisverpleegkunde van de vierde graad, het voltijds secundair onderwijs verstrekt gedurende veertig weken per jaar naar rata van ten minste zesendertig wekelijkse lessen en rekening houdend met het maximum vastgesteld in hetzelfde koninklijk besluit.

Vrije leerling: leerling die niet voldoet aan de voorwaarden van regelmatige leerling (zie definitie regelmatige leerling). De inschrijving van een vrije leerling is niet onderworpen aan door de Vlaamse overheid bepaalde normen en omvat dan ook uitsluitend een onderlinge overeenkomst tussen de betrokken inrichtende macht of de schooldirectie en de ouders of de meerderjarige leerling zelf. Een vrije leerling komt noch in aanmerking voor financiering/ subsidiëring, schoolbevolkingsnormen noch voor het behalen van een officieel studiebewijs. Een vrije leerling beantwoordt wel aan de bepalingen inzake de leerplicht op voorwaarde dat, zoals een regelmatige leerling, het geheel van de vorming wordt gevolgd.



Afkortingenlijst



AgODi: Agentschap voor Onderwijsdiensten

ASO: algemeen secundair onderwijs

BSO: beroepssecundair onderwijs

BuSO: buitengewoon secundair onderwijs

CLB: centra voor leerlingenbegeleiding

DBSO: deeltijds beroepssecundair onderwijs

KSO: kunstsecundair onderwijs

okan: onthaalklas (onthaalonderwijs) voor anderstalige nieuwkomers

PA: problematische afwezigheid

TSO: technisch secundair onderwijs



Overzicht van tabellen

Tabel 1: overzicht van het aantal okanleerlingen in het voltijds secundair onderwijs	8
Tabel 2: overzicht van het aantal okanleerlingen op verschillende data doorheen het schooljaar	8
Tabel 3: overzicht van het aantal okanleerlingen in het deeltijds secundair onderwijs	8
Tabel 4: overzicht van het aantal anderstalige nieuwkomers in het gewoon basisonderwijs	9
Tabel 5: overzicht van het totaal aantal anderstalige nieuwkomers in het basisonderwijs op verschillende data doorheen het jaar	9
Tabel 6: overzicht van het aantal okanleerlingen in het voltijds secundair onderwijs volgens geslacht	9
Tabel 7: overzicht van het aantal okanleerlingen in het deeltijds secundair onderwijs volgens geslacht	10
Tabel 8: overzicht van het aantal okanleerlingen in het voltijds secundair onderwijs volgens geboortejaar	10
Tabel 9: overzicht van het aantal okanleerlingen in het deeltijds secundair onderwijs volgens geboortejaar	11
Tabel 10: overzicht van de 10 meest voorkomende nationaliteiten bij okanleerlingen	11
Tabel 11: overzicht van het aantal okanleerlingen in het voltijds secundair onderwijs per provincie	12
Tabel 12: overzicht van het aantal anderstalige nieuwkomers in het gewoon basisonderwijs per provincie	13
Tabel 13: overzicht van het aantal okanleerlingen volgens onderwijsnet	14
Tabel 14: overzicht van het aantal anderstalige nieuwkomers in het basisonderwijs volgens onderwijsnet	15
Tabel 15: overzicht van het aantal meldingen van problematische afwezigheden bij okanleerlingen in het voltijds secundair onderwijs, ten aanzien van het totaal aantal meldingen en ten aanzien van het totale aantal okanleerlingen	16
Tabel 16: overzicht van het aantal meldingen van problematische afwezigheden bij okanleerlingen in het voltijds secundair onderwijs volgens geboortejaar	17

Tabel 17: overzicht van het aantal meldingen problematische afwezigheden bij okanleerlingen in het secundair onderwijs volgens provincie	17
Tabel 18: overzicht van de door de school gemelde oorzaken voor problematische afwezigheden bij okanleerlingen in het voltijds secundair onderwijs	18
Tabel 19: overzicht van de door de school gemelde oorzaken voor problematische afwezigheden bij okanleerlingen in het deeltijds secundair onderwijs	19
Tabel 20: overzicht van de doorstroming van leerlingen die het vorige schooljaar ingeschreven waren in okan volgens huidige hoofdstructuur	20
Tabel 21: overzicht van de doorstroming van leerlingen die het vorige schooljaar ingeschreven waren in okan volgens huidige onderwijsvorm	21
Tabel 22: overzicht van de doorstroming van leerlingen die het vorige schooljaar ingeschreven waren in okan volgens graad in het huidige schooljaar	22
Tabel 23: overzicht van de doorstroming van leerlingen die het vorige schooljaar ingeschreven waren in okan volgens studiegebied in het huidige schooljaar	23
Tabel 24: overzicht van de secundaire scholen die okan organiseren	24
Tabel 25: overzicht van de basisscholen die onthaalonderwijs organiseren	25
Tabel 26: overzicht van de scholen die okan organiseren volgens provincie	29
Tabel 27: overzicht van de gewone basisscholen die onthaalonderwijs organiseren volgens provincie	29
Tabel 28: overzicht van de scholen die okan organiseren volgens onderwijsnet	29
Tabel 29: overzicht van de gewone basisscholen die onthaalonderwijs organiseren volgens onderwijsnet	30
Tabel 30: overzicht van de gevraagde afwijkingen per (combinatie van) toelatingsvoorwaarde(n)	30
Tabel 31: overzicht van de positieve en negatieve beslissingen over afwijkingen op de toelatingsvoorwaarden	32
Tabel 32: overzicht van de motiveringen voor toestaan of weigeren van afwijkingsaanvragen	32



Overzicht van figuren

Figuur 1: vergelijking van de leerlingenaantallen voor die landen die over beide schooljaren deel uitmaken van de top tien van meest voorkomende nationaliteiten in okan	12
Figuur 2: vergelijking van de leerlingenaantallen okan per provincie in het voltijds secundair onderwijs over de schooljaren heen	13
Figuur 3: vergelijking van de anderstalige nieuwkomers per provincie in het gewoon basisonderwijs over de schooljaren heen	14
Figuur 4: vergelijking van het aantal leerlingen okan volgens onderwijsnet over de schooljaren heen	14
Figuur 5: vergelijking van het aantal anderstalige nieuwkomers volgens onderwijsnet over de schooljaren heen	15
Figuur 6: vergelijking van de aantallen ex-onthaalleerlingen volgens hoofdstructuur over de schooljaren heen	21
Figuur 7: vergelijking van de aantallen ex-onthaalleerlingen volgens onderwijsvorm over de schooljaren heen	22
Figuur 8: vergelijking van de aantallen ex-onthaalleerlingen volgens graad over de schooljaren heen	22



