



DE
WEST
25 HOEK

jaar
landinrichting



Vlaanderen
is open ruimte

25 jaar landinrichting in de Westhoek

Een open blik op omgevingskwaliteit

25 jaar lang is de noordelijke Westhoek het werkterrein geweest waar de Vlaamse Landmaatschappij samen met een bonte verzameling aan partners aan landinrichting deed. Het pilootlandinrichtingsproject De Westhoek ontstond begin de jaren '90 vanuit de noodzaak om anders om te gaan met de open ruimte: planmatiger en meer geïntegreerd dan voorheen.

Met open blik kijken we nu terug op die 25 jaar. Niet alleen landinrichting, maar ook heel wat ruilverkavelingsprojecten, natuurinrichtingsprojecten en het werk van de gebiedsgerichte werking van de Provincie West-Vlaanderen, de Regionale Landschappen en vele andere overheden hebben de Westhoek gevormd tot wat hij nu is: een landelijke en agrarische streek met een eigen identiteit, een goed ontwikkeld toeristisch-recreatief aanbod, charmante dorpen en een weids en divers landschap.

Sinds enkele jaren hanteert de Vlaamse Landmaatschappij het concept “omgevingskwaliteit” als leidraad voor duurzame gebiedsontwikkeling. We onderscheiden daarbij 9 kernkwaliteiten van open ruimte en proberen die te ontwikkelen of te versterken. Welke van die kernkwaliteiten zijn in de Westhoek te vinden na 25 jaar landinrichting? Het Instituut voor Landbouw-, Visserij en Voedingsonderzoek (ILVO) bekeek in opdracht van de VLM de projecten die we de voorbije 25 jaar hebben uitgevoerd door de bril van omgevingskwaliteit en ging zo de impact van onze inrichting op de Westhoek na. De bevindingen van het ILVO zijn samengevat op blz 9-35.

Omgevingskwaliteit brengen in een plattelandsregio via landinrichting doe je niet in één dag. Dankzij een duidelijk plan, een grote bereidheid tot samenwerking, een behoorlijke financiële investering en de immense inzet van velen zijn we in de Westhoek een heel eind gekomen. En toch is het werk nooit af. Streken en mensen evolueren mee met de tijd en sommige van onze oudere realisaties zijn al aan vervanging toe. Het is een uitdaging om de openruimtekwiteit in de Westhoek hoog te houden, zodat de streek een plattelandsregio bij uitstek kan blijven.



Lampernisse, 2016

INLEIDING

De druk op de open ruimte in de Westhoek en de uitdagingen voor ruimtelijke planners en inrichters blijven groot. Het landinrichtingsproject De Westhoek zal na 2017 geen nieuwe inrichtingsplannen genereren, maar de evaluatie van ILVO geeft ons *goesting* om het werken aan de omgevingskwaliteit van de Westhoek voort te zetten. Het is onze vurige wens dat ook andere overheden en organisaties dat blijven doen. De aanbevelingen voor de toekomst die we van ILVO meekregen, geven alvast de marsrichting aan. We ondertekenen daarom op de viering van 25 jaar landinrichting in de Westhoek samen met de provincie West-Vlaanderen en andere streekpartners een engagementsverklaring om ook in de toekomst te blijven werken aan omgevingskwaliteit in de Westhoek.

Terugkijken op 25 jaar landinrichting in de Westhoek: het stemt ons trots op wat we verwezenlijkt hebben, dankbaar voor alle steun die we kregen, een tikkeltje weemoedig om alles wat voorbij is, en blij dat we in zo'n prachtstreek te gast waren. Die prachtstreek wilden we ook graag in beelden vatten. Daarom bevat dit boek een kleine selectie van foto's die enkele VLM-medewerkers in de loop der jaren en vooral in het vroege voorjaar van 2017 maakten. Het is een bescheiden ode van de VLM aan de Westhoek geworden. We hebben ze bijgekruid met wat cijfers over ons werk en met een paar toekomstgerichte uitspraken van toegewijde Westhoekkenners.

Toon Denys

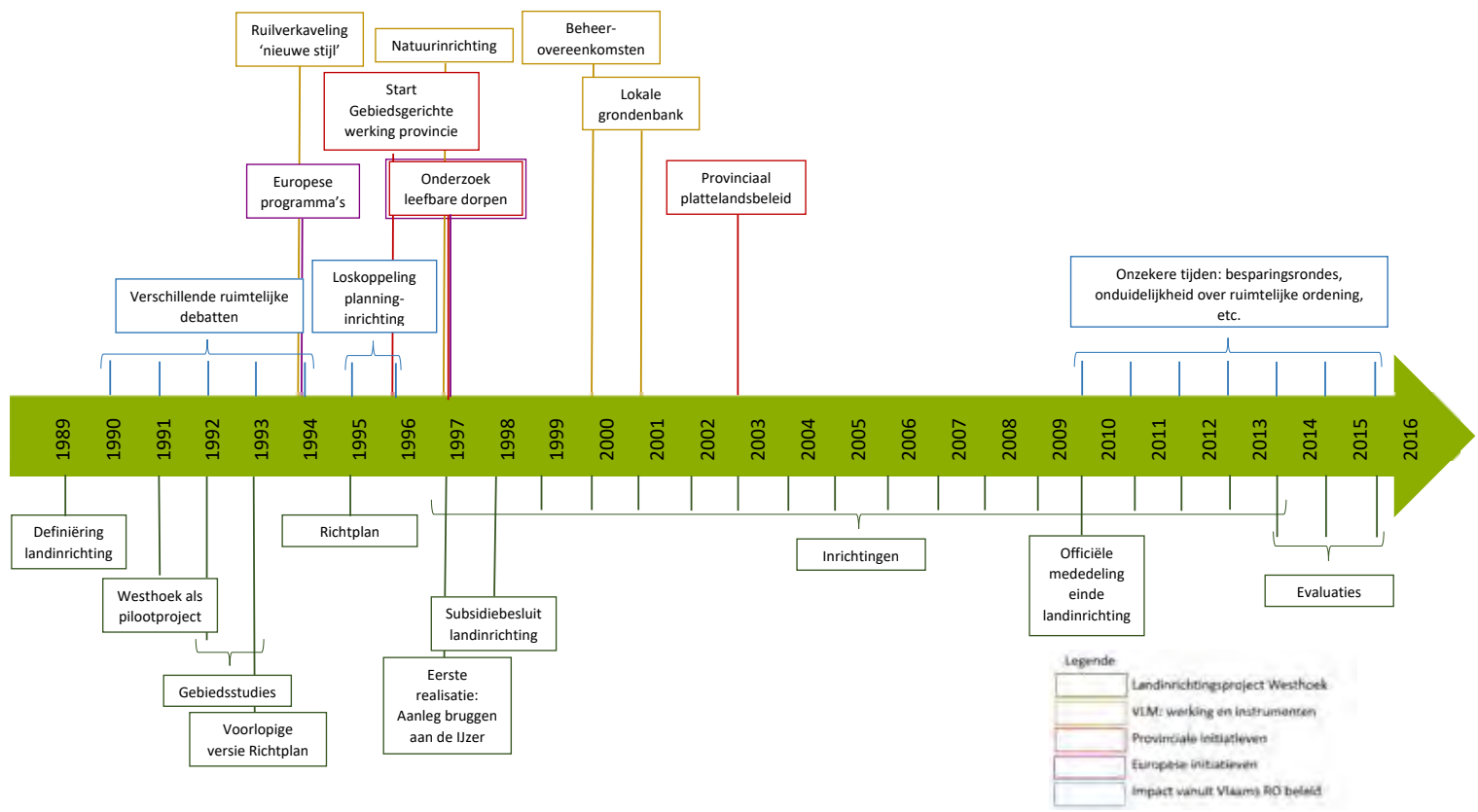
Gedelegeerd bestuurder Vlaamse Landmaatschappij
23 mei 2017

WAT LEERT HET VERLEDEN ONS VOOR DE TOEKOMST?

Binnen deze studie, uitgevoerd door het Instituut voor Landbouw-, Visserij- en Voedingsonderzoek (ILVO) in opdracht van de Vlaamse Landmaatschappij, is in eerste instantie teruggeblikt op 25 jaar landinrichting in het noordelijk deel van de Westhoek. Bij de toepassing van dit instrument is heel wat kennis vergaard over de streek en zijn verschillende studies uitgevoerd. Op basis van informatie uit het VLM-archief en de inzichten rond omgevingskwaliteit (IDEA Consult et al., 2015) bracht ILVO deze kennis samen in een samenvattende tijdslijn en een bundel projectfiches. De tijdslijn en de gebundelde projectfiches zijn daarna kritisch geëvalueerd door ILVO-onderzoekers, samen met medewerkers van VLM en de gebiedsgerichte werking Westhoek van de Provincie West-Vlaanderen.

De resultaten van deze evaluatie zijn vervolgens gebruikt als uitgangspunt voor een debat over de toekomst met beleidsmakers, deskundigen en sleutelfiguren uit de streek: tijdens een focusgroep op 16 januari 2017 is interactief gezocht naar mogelijke oplossingen voor toekomstige uitdagingen voor de open ruimte in de Westhoek.

In deze samenvattende nota presenteren we de krachtlijnen uit het onderzoek: we starten met de resultaten van de evaluatie van 25 jaar landinrichting in de Westhoek. Daarna brengen we kort verslag uit van de ideeën die tijdens het debat over de toekomst aan bod zijn gekomen. We sluiten af met een aantal aanbevelingen voor de volgende 25 jaar werken aan de open ruimte in de Westhoek.



ACHTERUIT KIJKEN

De tijdslijn geeft een overzicht van 25 jaar landinrichting in de Westhoek en is gebaseerd op de informatie uit het VLM-archief, aangevuld met inzichten uit de evaluatie door onderzoekers en medewerkers van VLM en de Gebiedsgerichte Werking Westhoek van de Provincie West-Vlaanderen. In het donkergroen zijn een aantal sleutelmomenten van het landinrichtingsproject aangeduid.

De tijdslijn toont aan dat het landinrichtingsproject sterk beïnvloed werd door andere initiatieven. De algemene werking en andere instrumenten (onder andere ruilverkaveling 'nieuwe stijl' en beheerovereenkomsten) van de VLM (donkergroen) hadden een impact op het terrein. Daarnaast is het landinrichtingsproject ook beïnvloed door een aantal wijzigingen in het Vlaams (ruimtelijk) beleid (blauw) en de daarmee gepaard gaande onzekerheden. Tot slot was er ook een sterke interactie met de dynamiek die vanuit de Gebiedsgerichte Werking Westhoek van het provinciebestuur werd opgestart (rood) en Europese initiatieven (paars).

De afgelopen 25 jaar is de Westhoek geëvolueerd van hoofdzakelijk een landbouwgebied naar een multifunctioneel gebied. Dankzij de toepassing van verschillende instrumenten waaronder landinrichting is de open ruimte veerkrachtiger geworden. Uit de evaluatie van 25 jaar landinrichting in de Westhoek kwamen vijf krachtlijnen naar voor.

De resultaten en impact van het landinrichtingsproject op de (open ruimte) in de Westhoek zijn zeer divers.

Het Richtplan² voor de Westhoek vertrok vanuit vijf structuren (landbouw, natuur, landbouw met bijzondere waarden, recreatief medegebruik en landschapszorg) en twee ontwikkelingsvoorstellen (water en randstedelijk gebied). Zo werd benadrukt dat er naast aandacht voor landbouw ook aandacht zou zijn voor andere functies zoals natuur, onroerend erfgoed, landschappelijke waarden, enz. Vanaf 1998 werden zestien inrichtingsplannen³ opgemaakt en effectief gerealiseerd, met zeer diverse resultaten. Er zijn onder andere meer dan 10 km nieuwe oeverstroken aangelegd, ongeveer 1000 ha natuur ontwikkeld, er is een tunnel onder de A18 gerealiseerd en er zijn heel wat recreatieve bruggen aangelegd.

Ook dorpskernen zijn heringericht, drie recreatieve hoofdassen met vele nieuwe rustplekken of ontmoetingsplekken zijn ingericht, meer dan 300 IBA's (individuele behandelingsinstallatie voor afvalwater) zijn geïnstalleerd, nieuwe landschappen zijn ontwikkeld door vele nieuwe aanplantingen, enz. Het landinrichtingsproject heeft bijgedragen aan de totstandkoming van de negen kernkwaliteiten⁴ van omgevingskwaliteit en heeft "voor elk wat wils" in het aanbod.

Landinrichting is een instrument dat toelaat om een gebiedsgerichte visie te combineren met resultaatgerichte plannen en uitvoeringen.

Het was één van de eerste keren (in Vlaanderen) dat men vanuit een regionale bril naar een gebied keek om vervolgens een aantal concrete acties te ondernemen. Bij de opmaak van het Richtplan is geconcentreerd op het noordelijk deel van de Westhoek: een projectgebied van ongeveer 20 000 ha groot dat met de Duinstreek en de Polders twee grote landschappelijke eenheden omvatte. De vele voorbereidende studies over het gebied zijn gefinaliseerd in 1995. Op basis van deze kennis werden de grote prioriteiten benoemd in het Richtplan. Met deze visie op zak is dan vanaf 1997 aan de slag gegaan in de Westhoek. De periode tussen 1997 en 2010 was een zeer dynamische periode voor het landinrichtingsproject. Er zijn zestien inrichtingsplannen opgemaakt (zie de fiches vanaf pagina 33) waarin concrete maatregelen en acties waren uitgewerkt over een kleiner gedeelte binnen het gebied. Binnen deze plannen waren de concrete acties, de betrokken partners en de nodige middelen benoemd.

De VLM, de Commissie voor Landinrichting⁵ en het Landinrichtingscomité⁶ waakten erover dat het Richtplan en de inrichtingsplannen met elkaar in relatie stonden. In 2004 werd het Richtplan vanuit de VLM geüpdatet en werden enkel de relevante plannen behouden. Toch is tijdens de evaluatie aangehaald dat de visie niet bij alle actoren als een levendig document gezien werd. Extra inspanningen hadden het visiedocument actiever en dynamischer kunnen houden.

Met het landinrichtingsproject is men er in de Westhoek in geslaagd om flexibel doelstellingen, middelen en instrumenten te combineren om veranderingen op het terrein te realiseren.

De Vlaamse overheid besliste in 1998 om heel wat middelen vrij te maken voor de uitvoering van landinrichting. Deze middelen zorgden er in de eerste plaats voor dat allerlei inrichtingen in gang werden gezet en het vertrouwen in het instrument groeide. De meeste inrichtingen vereisten wel een co-financierende partner. Het aandeel dat moest voorzien worden door een andere partner is bepaald door het landinrichtingsdecreet en de bijhorende subsidiebesluiten. Naast het instrument landinrichting zette de Vlaamse Landmaatschappij ook via andere Vlaamse instrumenten in op de open ruimte in de Westhoek zoals via ruilverkaveling 'nieuwe stijl', natuurinrichting, beheerovereenkomsten en het gebruik van lokale grondenbanken.

Ook Europese en provinciale initiatieven zorgden voor extra inspanningen in de Westhoek. Er is zoveel mogelijk gezocht naar synergieën tussen het landinrichtingsproject en andere initiatieven en financieringskanalen. Hierdoor werden bijvoorbeeld nieuwe thema's bij landinrichting opgenomen of zijn extra middelen gevonden voor de uitvoering van de inrichtingsplannen. Zo is bijvoorbeeld in 1997 met behulp van Europese en provinciale middelen een grootschalig leefbaarheidsonderzoek geïnitieerd in de Westhoek (De Roo & Thissen, 1997). Dit resulteerde in een leefbaarheidsstrategie waarbij de aandacht ging naar een kwaliteitsvolle woonomgeving en ontmoetingsplaatsen. Binnen het landinrichtingsproject is het thema van dorpsversterking meegenomen en zijn verschillende projecten voor dorpskernherinrichting geïnitieerd. Deze wisselwerking tussen de lokale dynamiek van het landinrichtingsproject en verschillende andere initiatieven of opportuniteiten zorgden mee voor een succesvol landinrichtingsproject in de Westhoek.

De goede samenwerking tussen de Vlaamse Landmaatschappij en de gebiedsgerichte werking Westhoek van de Provincie West-Vlaanderen is de drijvende kracht voor een ruimere samenwerking op streekniveau.

Het landinrichtingsproject is tot stand gekomen door de inzet van zeer veel mensen. VLM West-Vlaanderen, vanaf 2012 VLM Regio West en de gebiedsgerichte werking Westhoek van de Provincie West-Vlaanderen waren hierbij het trekkend duo en zorgden door hun goede en nauwe samenwerking voor een sterke dynamiek. De verplaatsing in 1995 van de projectwerking landinrichting van de centrale diensten van de VLM in Brussel naar de provinciale afdeling in Brugge bevorderde deze lokale dynamiek. De oprichting van de gebiedswerking in de Westhoek gebeurde in 1996. De combinatie van gebiedskennis, multidisciplinaire kennis en de gebiedsgerichte aanpak door zowel de VLM als de gebiedsgerichte werking wordt als een sterkte ervaren. Er is steeds een goede onderlinge communicatie geweest, er zijn nooit grote conflicten ontstaan en er was voldoende flexibiliteit en wil aanwezig bij beide partners om steeds tot een oplossing op maat van de Westhoek te komen.

Het duo VLM en Gebiedsgerichte Werking was ook de drijvende kracht voor een ruimere samenwerking op het niveau van de Westhoek met vele lokale instanties en actoren uit het gebied. Zij onderhandelden met vele verschillende partners zodat goede samenwerkingsverbanden werden gesmeed. De vele formele en informele overlegmomenten die georganiseerd zijn, zorgden voor beslissingen en vooruitgang. Vele andere overheidsdiensten en -niveaus werden betrokken om mee de visie uit het Richtplan uit te voeren. Binnen het landinrichtingsproject is ook samengewerkt met vele landbouwers.

Het landinrichtingsproject initieerde de mogelijkheid om in de Westhoek op zoek te gaan naar een vernieuwende aanpak en creëerde mee een hefboom-effect voor andere projecten in de open ruimte.

Via het instrument landinrichting is heel wat pionierswerk verricht in de Westhoek. Enkele inrichtingen, bijvoorbeeld de waterpeilaanpassing ten voordele van natuurontwikkeling, zijn nadien in andere gebieden geïmplementeerd naar goed voorbeeld van de Westhoek. Ook het principe van de lokale grondenbanken werd voor de officiële bekrachtiging ervan al toegepast in kader van het inrichtingsproject 'Vallei de IJzer'. Het verbindend denken via vele puntsgewijze inrichtingen tot een netwerk is eveneens uitgetest binnen de Westhoek.

Daarnaast heeft het landinrichtingsproject ertoe bijgedragen dat veel andere initiatieven in de Westhoek zijn opgestart. Zo is vanuit de wisselwerking tussen de VLM en lokale besturen en organisaties het 'Loket Onderhoud Buitengebied' opgericht als oplossing voor de steeds groter wordende vraag naar een effectief beheer. Ook het Regionaal Landschap IJzer en Polder is opgericht om het gebied samen met lokale instanties en personen verder te beheren en nieuwe acties te ondernemen rond landschap en natuur. Vanuit de visie op het gebied zijn ook andere instrumenten in gang gezet. Zo is het natuurinrichtingsproject 'De Noordduinen' opgestart om de visie voor dit deelgebied uit te voeren.

De structurele veranderingen geïnitieerd door het landinrichtingsproject vroegen vaak veel tijd om voldoende draagvlak te creëren. Er zat soms een lange periode tussen de opmaak van een inrichtingsplan en het moment waarop men de eerste spade in de grond stak. Enerzijds bleven sommige partners hierdoor op hun honger zitten, anderzijds zorgde het langere rijpingsproces ervoor dat zaken uiteindelijk wel degelijk gerealiseerd zijn. De vele resultaten bewezen ook dat deze intensieve tijdsinvestering in draagvlak zijn vruchten heeft afgeworpen.

VOORUIT KIJKEN

In de toekomst is het belangrijk dat er blijvend geïnvesteerd wordt in een veerkrachtige open ruimte in de Westhoek. Zo moet alles wat is ingericht, onderhouden worden zodat de gerealiseerde investeringen niet verloren gaan. Daarnaast moet er via nieuwe dynamieken, ideeën en acties verder gewerkt worden aan een waardevolle openruimtestreek. Hier lichten we drie belangrijke uitdagingen voor de Westhoek verder toe, die uit het evaluatietraject naar voren kwamen: (1) beheer van de inrichtingen, (2) klimaat en (3) landbouw en omgeving. We bespreken voor elke uitdaging kort de problematiek en enkele ideeën voor oplossingen die geopperd zijn tijdens de discussies met gebiedskenners en experts. Het is belangrijk te vermelden dat dit oplossingsuggesties zijn en dat er nog geen uitspraak is gedaan over de haalbaarheid ervan. De ideeën die hier uitgewerkt worden, vormen dus een vertrekpunt om op door te werken. Hierbij is het belangrijk om in dialoog te gaan met zoveel mogelijk mensen, organisaties en besturen en te zoeken naar creatieve, gebiedsgerichte oplossingen.

I Beheer van de inrichtingen

Het beheer van de inrichtingen loopt niet altijd zoals gewenst of laat het soms volledig afweten. Verschillende oorzaken liggen aan de basis van dit probleem: er is onduidelijkheid over de verantwoordelijke instanties/personen voor het beheer, er werd geen budget en/of mankracht voorzien om de beheerwerken uit te voeren, de beheerwerken worden foutief geïnterpreteerd en/of uitgevoerd, enz. Het is belangrijk dat er een oplossing komt voor het beheer van de vele inrichtingen zodat de vele werken niet voor niets zijn geweest. We bespreken hier een aantal mogelijke oplossingen.

Beheer structureel opnemen in plannen

De VLM heeft in het verleden al heel wat inspanningen gedaan om tegemoet te komen aan vragen omtrent beheer. Zo nam de VLM in de inrichtingsplannen duidelijke en bindende richtlijnen op over de verantwoordelijkheden. Ze werden bekrachtigd door gemeenteraden en/of de Provincieraad of ondertekend door particulieren. In de uitvoeringsbestekken is twee of drie jaar onderhoud na de werken opgenomen. Besturen kregen extra uitleg en tijd om zich voor te bereiden op het beheer.

Ook andere instanties kunnen werken aan een nieuw type bestek waarin verschillende aspecten van het beheer standaard meegenomen worden: type beheer, duur, nodige financiële middelen, benodigd materieel, nodige mankracht, enz. Duidelijke afspraken rond de verantwoordelijkheden voor een duurzaam beheer moeten binnen de bestekken duidelijk omschreven worden. Ook zou het interessant kunnen zijn om een “beheer-check” in te voeren voor plannen of ontwerpen. Zo kunnen experts de plannen doorlichten en eventuele knelpunten op vlak van beheer al vóór realisatie aangeven. Tot slot zouden de beherende instanties of personen van bij het begin van het proces betrokken kunnen worden. Het debat tussen ontwerpers en beheerders kan bovendien meer inzicht geven in de noden en frustraties van beide groepen.

Combinatie van verschillende organisatievormen

Een lokale instantie die het gebied goed kent, zoals bijvoorbeeld een Regionaal Landschap, lijkt aangewezen als coördinerende partner voor het beheer. Hogere overheden (de Provincie West-Vlaanderen en het Vlaams Gewest) kunnen ondersteuning bieden door duidelijke richtlijnen mee te geven en bijkomende inzichten te delen. Verder kan ook ingezet worden op samenwerking en vlotte kennisdoorstroming tussen verschillende (Vlaamse, provinciale en gemeentelijke) diensten en instanties. Hierdoor kunnen de krachten gebundeld worden en beheerszaken integraal behandeld en opgelost worden.

Burgers en verenigingen kunnen ook meer betrokken worden bij de uitvoering van het beheer. Zo kunnen zij mee ingeschakeld worden voor het inventariseren en signaleren van noodzakelijk beheer, maar kunnen ze ook zelf helpen bij het effectief beheer. Zij kunnen onder andere privégronden beheren in functie van de omgevingskwaliteit. Het instrument beheerovereenkomsten van de VLM lijkt hiervoor optimaal.

Combinatie van financieringsmiddelen

Verschillende geldbronnen moeten gecombineerd worden om voldoende financiering voor het beheer te voorzien. Vlaamse, provinciale en gemeentelijk middelen zouden kunnen zorgen voor een continue geldstroom voor het beheer van het platteland. Voorwaarden koppelen aan deze geldstroom moet er voor zorgen dat de middelen effectief voor beheer worden ingezet. Deze financiering moet ook gecombineerd worden met middelen van verschillende actoren uit de streek. Via een landschapsfonds, streekfonds of streekrekening kunnen zowel inwoners, overheden als bedrijven bijdragen om projecten ter bevordering van de open ruimte (waaronder beheer) te financieren.

Er kan ook een bijdrage voor de streek gevraagd worden aan mensen die bepaalde inrichtingen regelmatig gebruiken. Mountainbikers, ruiters, fietsers, etc. kunnen bijvoorbeeld een bijdrage doen voor het gebruik van de recreatieve infrastructuur in de open ruimte. Daarnaast zou een aandeel van de toeristenbelasting of een percentage van de verkoop van (post)kaarten kunnen ingezet worden voor beheer. Duidelijke communicatie over wat er met deze bijdrage gebeurt, zal nodig zijn om het draagvlak hiervoor te bevorderen.

I Klimaat

De klimaatverandering is een globale uitdaging die ook zijn invloed heeft op de Westhoek. Het is een zeer complex probleem met vele gevolgen. Het is dan ook niet altijd even makkelijk om deze problematiek in te schatten. Tijdens de discussies met gebiedskenners en experts werden ideeën uitgewerkt rond koolstofopslag en integraal waterbeheer als mogelijke strategieën om de gevolgen van klimaatverandering in de Westhoek op te vangen.

Koolstofopslag op streekniveau

Voor het bevorderen van koolstofopslag wordt een combinatie van verschillende, eerder puntsgewijze inrichtingsinitiatieven voorgesteld. De combinatie van deze verschillende kleine projecten kan echter een groot potentieel betekenen op streekniveau. Zo zouden aanplantingen kunnen gebeuren op kavels van oude verlaten hoeves die braak liggen, of kunnen niet-gebruikte gronden worden opgekocht en ingericht als hoogwaardige natuur. Een voorbeeld hiervan zijn de gronden die uit landbouwgebruik werden genomen om de Ieperlee te laten meanderen. Ook kan het strategisch zijn om gronden in eigendom van de overheid via bijvoorbeeld de OCMW's opnieuw te bebossen. Privé-eigenaren kunnen gestimuleerd worden om bomen aan te planten op hun gronden. Het potentieel voor koolstofopslag onder graslanden kan verder geoptimaliseerd worden, onder andere door een strengere wetgeving op het scheuren van grasland.

Integraal waterbeheer

Verschillende maatregelen worden voorgesteld om waterberging mogelijk te maken bij wateroverlast, én om voldoende water te kunnen voorzien bij droogte. Binnen het gehele watersysteem zijn maatregelen mogelijk: aan de bron, in de valleien, in de heuvels, in de polders en aan de kust. De verdere

aanleg van waterbuffers zou kunnen worden gestimuleerd, zowel bij individuele (landbouw)bedrijven als op het openbare domein. Afstemming tussen private en publieke bufferbekkens is ook nodig tijdens probleemperioden voor een voldoende wateropvang of –voorziening.

De voordelen van een gezonde waterbalans en –kwaliteit zijn bovendien voor iedereen interessant. Het is belangrijk dat een veelheid aan actoren samen investeert en betrokken wordt bij de realisatie van een integraal waterbeleid. Het debat over de verschillende maatregelen moet dan ook gebeuren met al deze belanghebbenden.

I Landbouw en omgeving

De landbouwproductie wordt steeds grootschaliger georganiseerd en is afhankelijk van een internationale marktsetting. Ook in de Westhoek blijft het aantal landbouwers dalen en de bedrijfsgrootte toenemen. Een groot aantal van de landbouwers hebben een intensieve en grootschalige landbouwaanpak die niet altijd bevorderlijk is voor het kwetsbare landschap en milieu. We presenteren hier een aantal mogelijke pistes om het landbouwlandschap in harmonie met zijn omgeving verder te ontwikkelen.

Landbouwbedrijven zo goed mogelijk inpassen in hun omgeving

Landbouwbedrijven kunnen esthetisch beter geïntegreerd worden in hun omgeving door toepassing van principes rond landschappelijke inpassing. Bestaande methodes zoals het instrument 'landschapsbedrijfsplan' of de principes toegepast bij de Frontzate (beschreven in 'De Polders mee-maken') kunnen verder gestimuleerd en uitgebouwd worden. Gelijkaardige principes kunnen ook voor andere deelgebieden van de Westhoek opgesteld worden. Het is belangrijk dat de principes positief worden geformuleerd en niet restrictief zijn voor de bedrijfsvoering.

Differentiatie binnen het landbouwgebied

Binnen het landbouwgebied zou gedifferentieerd kunnen worden naargelang de mate van interactie van de landbouwproductiefunctie met andere functies zoals natuur, recreatie, erfgoed, etc. Dit debat moet gevoerd worden met landbouwers en alle andere betrokken actoren in het gebied. De ruimtelijke keuzes rond de gewenste en geschikte landbouwlandschappen worden bij voorkeur op het niveau van de Westhoek gemaakt. Een volgende stap is het zoeken naar overeenstemming tussen de bedrijfsvoering en het gewenste landbouwlandschap. Hierbij is het uiteraard belangrijk dat de landbouwers op een gepaste wijze wordt gecompenseerd voor hun bijdrage aan andere functies.

Hernieuwbare energie op landbouwbedrijven

De landbouwsector kan actief betrokken worden bij en delen in de baten van verschillende vormen van hernieuwbare energie. Bij windenergie kunnen coöperaties ervoor zorgen dat de voordelen en lasten gedeeld worden tussen landbouwers, overheden en bewoners. De mogelijkheden van energie uit houtige gewassen kunnen eveneens verder onderzocht worden. Deze vorm kan daarnaast ook bijkomende voordelen opleveren voor landschapontwikkeling.

Bovenstaande ideeën komen uit de focusgroep die op 16 januari 2017 gehouden werd met beleidsmakers, gebiedskenners en experts uit en over de Westhoek en kunnen een startpunt zijn voor verdere discussie. ILVO suggereert dan ook dat de streekpartners in de Westhoek in dialoog gaan om oplossingen en nieuwe verfrissende ideeën te verzamelen. Een volgende stap is om deze ideeën concreet uit te werken, verantwoordelijkheden te benoemen en partners en budget te zoeken.

¹ IDEA Consult, OMGEVING, tri-zone en Jusbox (2015). Gebiedsgericht werken aan omgevingskwaliteit.

² Richtplan: document dat de visie omschrijft voor het gehele projectgebied

³ Inrichtingsplannen: document met concrete maatregelen en acties voor een deelgebied

⁴ Kernkwaliteiten omgevingskwaliteit: Robuuste open ruimte, Basisvoorzieningen, Goede milieukwaliteit, Vitale economie, Sociale cohesie, Groen-blauwe netwerken, Onroerend erfgoed, Goede ontsluiting, Identiteit en esthetiek

⁵ Commissie voor Landinrichting: overleg- en adviesstructuur binnen landinrichting met als leden leidende ambtenaren en afdelingshoofden van Vlaamse overheidsdiensten

⁶ Landinrichtingscomité: overleg- en adviesstructuur binnen landinrichting met als leden ambtenaren van Vlaamse overheidsdiensten voor betrokken bevoegdheden en vertegenwoordiging van de provincie

⁷ De Roo Niek en Thissen Frans (1997). Leefbaarheidsonderzoek in de plattelandskernen van de Westhoek: deel 4: eindrapport. Provincie West-Vlaanderen: S.I.. 138 p.

⁸ Landschapsbedrijfsplan: Instrument om landbouwbedrijven in te kleden in het landschap

⁹ Van Damme Sylvie en Foré Pieter (2016). De Polders mee-maken

AANBEVELINGEN

De open ruimte in de Westhoek is stilaan een unicum in een sterk verstedelijkt Vlaanderen én het is één van de belangrijkste troeven van de Westhoek. Mede door de inzet van het instrument landinrichting is de Westhoek een multifunctioneel gebied geworden met een divers landschap, getypeerd door professionele landbouw, relictten uit de Eerste Wereldoorlog, charmante dorpen en goed uitgebouwde recreatieve netwerken. Deze open ruimte met zijn vele kwaliteiten biedt zowel voor bewoners als bezoekers heel wat kansen in de toekomst. Vanuit een kritische reflectie op de gemaakte evaluatie en de toekomstverkenning willen we enkele richtlijnen meegeven die kunnen helpen bij het verder versterken, uitbouwen en uitspelen van de vele kwaliteiten van de streek.

Start de dialoog op over de dynamieken in de open ruimte

Open ruimte heeft baat bij blijvende investeringen en ontwikkelingen. Zorg ervoor dat behoud en ontwikkeling van de open ruimte een gedragen thema is. Een breed gevoerd debat rond de wensen en mogelijkheden geeft nieuwe inspiratie aan een brede groep mensen om actief aan de slag te gaan met de open ruimte. Door de dialoog levendig te houden krijgen de betrokkenen meer inzicht in de vele uitdagingen en wensen van de verschillende actoren in het gebied. Deze kennis is nodig om uiteindelijk tot gedragen visies en ideeën te komen die kunnen uitgevoerd worden.

Blijf vanuit een regionale bril naar de open ruimte kijken

De Westhoek heeft heel wat te bieden. Vertrek vanuit het gebied om de ambities voor de open ruimte op te stellen. Wees creatief met de veelheid aan kwaliteiten binnen de streek om een ambitieus plan op te maken. Een bovenlokale partner (bijvoorbeeld Vlaamse Landmaatschappij, Regionaal Landschap, Provincie West-Vlaanderen) kan fungeren als trekker bij het proces van visievorming. Het is belangrijk dat zij een goed overzicht hebben op de vele initiatieven, kwaliteiten en partners in het gebied.

Vertaal de visie in een duidelijk actieplan

Om doelstellingen effectief tot uiting te laten komen, moet de visie vertaald worden in een concreet actieplan. Maak de breed geformuleerde doelstellingen uit de visie concreet met verschillende haalbare acties. Specificeer de acties op een bepaalde plaats en duid verantwoordelijke instanties en personen aan die instaan voor de effectieve uitvoering.

Combineer de vele instrumenten, doelstellingen en middelen

Instrumenten en middelen kunnen helpen bij de concrete uitvoering van acties. Als niet één instrument voorhanden is om het doel te bereiken, kunnen verschillende instrumenten gecombineerd worden. Ook financiële middelen zijn via vele kanalen te bekomen. Blijf ze op een creatieve manier combineren zodat voldoende budget beschikbaar is voor de effectieve uitvoer van maatregelen.

Werk samen met publieke en private partners

Vele partners leveren elk hun bijdrage aan de streek. Er kunnen synergieën gevonden worden tussen verschillende overheidsniveaus en -diensten. Ook kan actief gezocht worden naar publiek-private samenwerking met verenigingen, ondernemers en inwoners van de Westhoek. Zoveel mogelijk betrokken actoren moeten van bij de start betrokken worden bij de verschillende processen. De landbouwers zijn belangrijke partners om de open-ruimte-ambities op streekniveau te helpen realiseren. Binnen elk project moet gezocht worden naar zoveel mogelijk win-win-scenario's. Belangrijk is dat ook ingezet wordt op voldoende politiek draagvlak, zowel op gemeentelijk als provinciaal niveau, zodat ook daar voldoende engagement leeft om te werken aan de open ruimte.

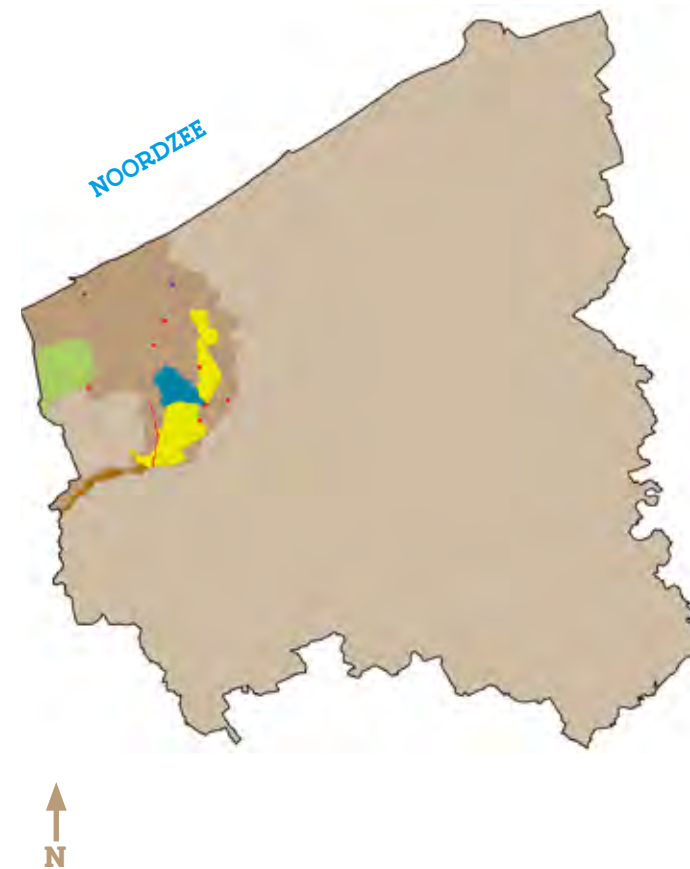
STRUCTUREN



KERNKWALITEITEN



DE WESTHOEKPROJECTEN GESCREEND



ILVO heeft de deelprojecten van het landinrichtingsproject De Westhoek gescreend op de 9 kernkwaliteiten van omgevingskwaliteit. Met welke kwaliteiten heeft landinrichting de verschillende deelgebieden van de Westhoek versterkt?

De resultaten van deze evaluatie zijn weergegeven op de volgende bladzijden. Per deelproject is ook aangegeven aan welke structuren werd gewerkt: landbouw, natuur, landbouw met bijzondere waarden, recreatief medegebruik, landschapszorg, water, randstedelijke gebieden.

- De IJzer-IJzerbroeken
- Lovaart
- Oude spoorwegbedding Nieuwpoort-Diksmuide
- De duinen
- Komgronden van Lampernisse
- De Moeren
- Dorpskernherinrichtingen en KWZI's
- Polderwaterlopen

DE IJZER - IJZEBROEKEN

LOCATIE



HOOFDSTRUCTUREN



KERNKWALITEITEN



1996: Voetgangers- en fietsbruggen
2001: Vallei de IJzer

LOVAART

LOCATIE



HOOFDSTRUCTUREN



KERNKWALITEITEN



1999: beplantingen
1999/2000: knooppunten en weginfrastructuur
2013: Schaerdeke en Fintele

OUDE SPOORWEGBEDDING NIEUWPOORT - DIKSMUIDE

LOCATIE



HOOFDSTRUCTUREN

LANDSCHAPS-
ZORG

RECREATIEF
MEDEGEBRUIK

KERNKWALITEITEN



1998: traject Veurnevaart-IJzer

DE DUINEN

LOCATIE



HOOFDSTRUCTUREN

NATUUR

LANDSCHAPS-
ZORG

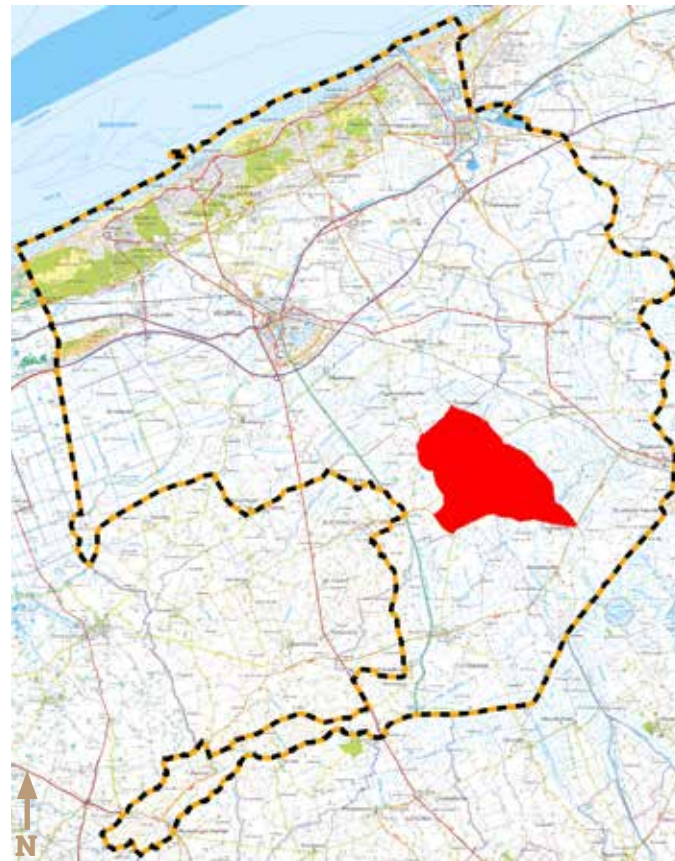
KERNKWALITEITEN



2001: De Abdijduinen fase I

KOMGRONDEN VAN LAMPERNISSE

LOCATIE



HOOFDSTRUCTUREN

LANDSCHAPS-
ZORG

LANDBOUW MET
BIJZONDERE WAARDEN

KERNKWALITEITEN



2001: Kom van Lampernisse

DE MOEREN

LOCATIE



HOOFDSTRUCTUREN

LANDSCHAPS-
ZORG

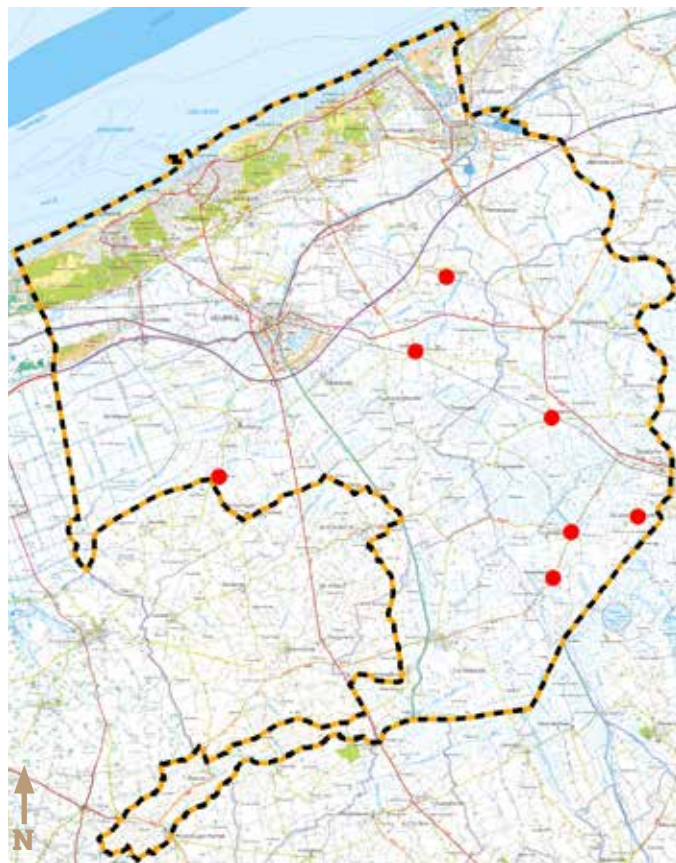
KERNKWALITEITEN



2001: De Moeren

DORPSKERNHERINRICHTING EN KWZI'S

LOCATIE



HOOFDSTRUCTUREN



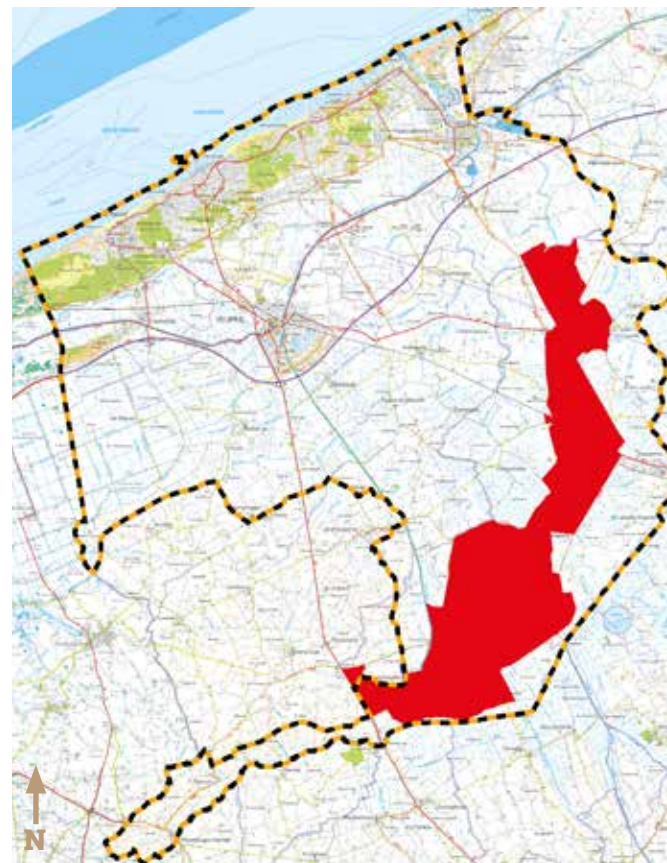
KERNKWALITEITEN



- 1998: Nieuwkapelle
- 1998: Oudekapelle, Sint-Jacobskapelle en Oostkerke
- 2001: Bootshoeke en het Zwaantje
- 2004: Nieuwkapelle
- 2008: Avekapelle

POLDERWATERLOPEN

LOCATIE



HOOFDSTRUCTUREN



KERNKWALITEITEN



- 2001: deel II: sectie Stuivekenskerke
- 2003: deel II: Beverdijk en omgeving



*Dank je wel om wat je me vertelde
Dank je wel om wat je voor me deed
Het was heel fijn
Als je dat maar weet...*

Als jongere leerde ik dit lied tijdens een trektocht door de Westhoek. We zongen het voor de vele mensen die ons de tocht aangenamer maakten met informatie of praktische hulp. En nu we 25 jaar landinrichting De Westhoek vieren, zing ik dit lied voor iedereen die een groot of een klein deel van de landinrichtingstocht heeft meegelopen.

Landinrichting is een werk van mensen, voor mensen, door mensen. De inwoners van de Westhoek kleurden onze processen en onze resultaten, en zo de open ruimte in de Westhoek. Ze vertelden ons wat hen drijft, waar hun noden liggen, of waar ze (niet) mee akkoord konden gaan. Dan namen we die woorden mee. We maakten er iets nieuws van. Soms slaagden we, soms niet.

Heel vaak werden we hartelijk en dankbaar ontvangen. Meer nog zijn we zelf dankbaar. Voor alle steun die we mochten ontvangen. Voor de fijne samenwerking. Voor elke suggestie tot verbetering, elke poging tot begrijpen. Voor de ruimte die we kregen om ons werk te doen.

Onze dank gaat in het bijzonder naar allen die doorheen de jaren lid waren van het landinrichtingscomité de Westhoek en van de Stuurgroep. Zonder grote zitpenningen gaven ze met hart en ziel mee vorm aan het project. Dank ook aan alle gemeentebesturen die hun nek hebben uitgestoken en in hun beperkte budgetten hebben gescharreld om te cofinancieren. Veel dank ook aan de Gebiedsgerichte Werking van de Provincie West-Vlaanderen, die vaak als *compagnon de route* onze plannen verruimde. Dank aan de beleidsmensen die in Brussel een goed woordje voor hun streek deden. Dank aan alle burgers die na wat wenkbrauwengefrons uiteindelijk enthousiast hebben meegewerkt. Dank aan de Polder Noordwatering Veurne die als waterloopbeheerder met open vizier aan onze zijde streed. Dank aan alle collega's die het beste van zichzelf gaven. En verder dank aan alle mensen, organisaties en overheden die zich op kleine of grote manier met ons landinrichtingsproject verbonden hebben: dank je wel.

Liesbeth Gellinck

Projectleider landinrichtingsproject De Westhoek, VLM

‘Plattelandsbeleid is een beleid voor
én open ruimte én leefbaarheid van
dorp en streek.’

*Filip Boury,
gebiedswerker Westhoek van het eerste uur*







► Steenkerke, 2017



2 NIEUWE RUITERROUTES

Moerenruiterroute  **22** km

Vleterenruiter- en menroute **25** km

BEWEGWIJZERD DOOR WESTTOER



► Alveringem, Fortem landschapskunstproject, 2014





‘Landbouwers zijn gebruikers van een groot deel van de open ruimte. Daarom blijven we ze betrekken bij de inrichting en het beheer van de open ruimte.
Recreatief medegebruik moet rekening houden met de hoofdgebruikers.’

*Maarten Stuer,
Boerenbond*



► Beveren-IJzer, Brouckmolen, 2010





10 HERINGERICHTE DORPSKERNEN



Decorative diamond border

► Nieuwkapelle, 2017



► Nieuwpoort, Ramskapelle Frontzate, 2008





‘De gemeenten uit de Westhoek zijn zonder twijfel bereid de open ruimte die zo kenmerkend is voor de Westhoek niet alleen te behouden, maar ook te onderhouden. Alleen moet de hogere overheid flankerende maatregelen (financiële middelen!) voorzien om dat te doen.’

*Lode Morlion,
burgemeester Lo-Reninge*





▶ Alveringem, Grote Fockewerve, 2008





► De Moeren, 2017





► Steenkerke, 1998



‘We hebben met zijn allen de afgelopen jaren flink geïnvesteerd in de (recreatieve) inrichting en ontsluiting van het buitengebied in de Westhoek, laten we nu met dezelfde energie en hetzelfde enthousiasme werken aan het beheer van die voorzieningen!’

***Tim Provoost,
Westtoer***







10
NIEUWE
FIETSBRUGGEN

- 5 over de **IJzer**
- 2 over de **Lovaart**
- 1 over de **Sloggatvaart**
- 1 over het **Ringslot**
- 1 over het **kanaal Veurne-Nieuwpoort**

► Adinkerke, 2017







‘Het beleid voor bijzondere landschappen
verzandt in regels. Het is te weinig gebaseerd
op lokale inbedding en steun op maat.
Landinrichting bewees dat het anders kan.’

*Filip Boury,
gebiedswerker Westhoek van het eerste uur*







6 NIEUWE
WANDELROUTES
bewegwijzerd
door Westtoer 

► Roesbrugge, 2017







‘Beheer is al te vaak de achilleshiel van het ontwerp. We moeten meer beheergericht ontwerpen, maar ook ontwerpgericht beheren.’

Sylvie Vandamme
KASK



► Oudekapelle, 2008





38  **ha**
gronden aangekocht
en ingericht voor
NATUURBEHEER

► Lampernisse, IJzerbeekgeul, 2017





► Put van Nieuwkapelle, 2017



2 fietsassen
volledig ingericht

FRONTZATENIEUWPOORT-DIKSMUIDE
LOVAART VAN FINTELE TOT VEURNE

OPGENOMEN IN
HET FIETSNETWERK
WESTHOEK



► Nieuwkapelle, 2017

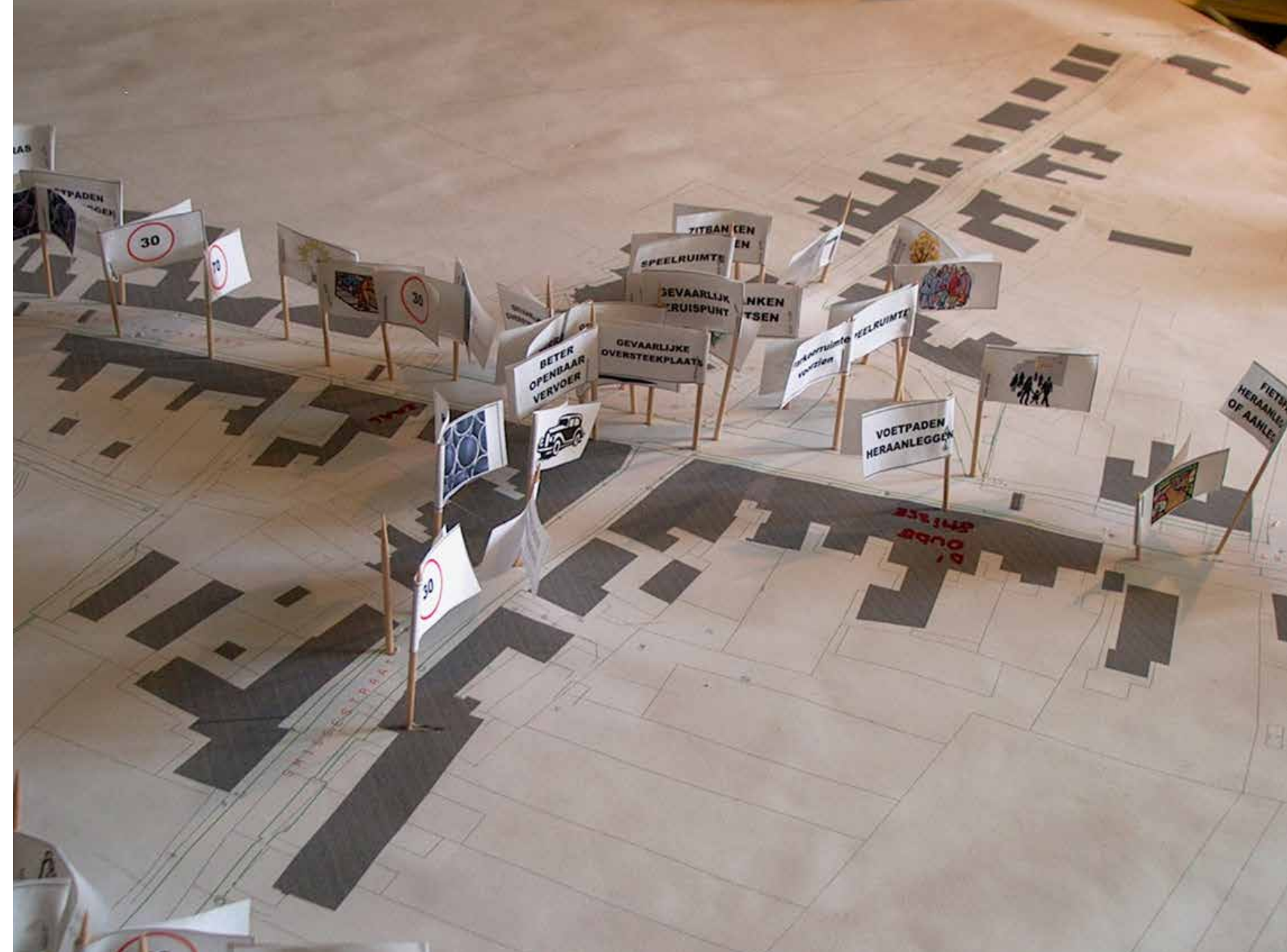






€18 MILJOEN
S U B S I D I E
LANDINRICHTING

► Nieuwkapelle, bewonersparticipatie, 2000



► Stuvekenskerke, Viconiakleiputten, 2012



15 | **kleinschalige waterzuiveringen**
op dorpsniveau
8 via landinrichting, 7 via ruilverkaveling

205 | **kleinschalige waterzuiveringen**
bij particulieren
80% gesubsidieerd via landinrichting



COLOFON

Werkten mee aan deze uitgave

**Els Belmans, Lies Messely, Bern Paret, Liesbeth Gellinck, Frank Debeil,
Siska van de Steene, Sabine Gheysen en Frans Pauwels**

Coördinatie en eindredactie

Karolien Bracke en Tim Denutte

Fotografie

Kyra Boelens, Leen De Neve, Herlinde Jacobs, Wim Van Isacker, Frank Debeil

Grafische vormgeving

Herlinde Jacobs

Druk

Grafische Dienst Provincie West-Vlaanderen

Uitgever

Vlaamse Landmaatschappij

Koning Albert II-laan 15

1210 Brussel

info@vlm.be - www.vlm.be

Depotnummer D/2020/3241/090

Oorspronkelijke uitgave: 23/05/2017

Digitale uitgave: 31/03/2020

Coverfoto

Frontzate, 2001

VLAAMSE
LAND
MAATSCHAPPIJ

