

De biologische landbouw in 2010



Departement Landbouw en Visserij
afdeling Monitoring en Studie

Vincent Samborski
Luc Van Bellegem



De biologische landbouw in 2010

Vincent Samborski, Luc Van Bellegem

April 2011

Rapport, 37 blz.

Depotnummer: D/2011/3241/092



Departement Landbouw en Visserij
afdeling Monitoring en Studie
Ellipsgebouw (6de verdieping)
Koning Albert II - laan 35, bus 40
1030 Brussel
Tel. 02 552 78 20 - Fax 02 552 78 21
✉ e-mail: ams@vlaanderen.be

Vlaams Centrum voor Agro- en
Visserijmarketing
Ellipsgebouw (1^e verdieping)
Koning Albert II laan 35 bus 50
1030 Brussel
Tel. 02 552 80 11 – Fax 02 552 80 01
✉ e-mail: vlam@vlam.be

Vermenigvuldiging en/of overname van gegevens zijn toegestaan mits de bron expliciet vermeld wordt:

Samborski V. & Van Bellegem L. (2011) *De biologische landbouw in 2010*, Departement Landbouw en Visserij, Brussel.

Graag vernemen we het als u naar dit rapport verwijst in een publicatie. Als u een exemplaar ervan opstuurt, nemen we het op in onze bibliotheek.

Wij doen ons best om alle informatie, webpagina's en downloadbare documenten voor iedereen maximaal toegankelijk te maken. Indien u echter toch problemen ondervindt om bepaalde gegevens te raadplegen, willen wij u hierbij graag helpen. U kunt steeds contact met ons opnemen.

Wilt u op de hoogte gehouden worden van onze nieuwste publicaties, schrijf u dan in op de AMS-nieuwsflash via de onderstaande link:

<http://www.vlaanderen.be/landbouw/studies/nieuwsflash>

**DE BIOLOGISCHE LANDBOUW IN
2010**

INHOUDSOPGAVE

VOORWOORD

SAMENVATTING

INLEIDING	1
1. DE BIOLOGISCHE LANDBOUW IN DE EU-27 IN 2009	2
1.1. STAND VAN ZAKEN IN DE EU-27.....	2
1.2. NEDERLAND	4
1.3. FRANKRIJK	5
1.4. DUITSLAND.....	6
1.5. VERENIGD KONINKRIJK	7
2. DE BIOLOGISCHE PRODUCTIE IN VLAANDEREN IN 2010	9
2.1. KERNCIJFERS PRODUCENTEN	9
2.2. STOPZETTINGEN.....	12
2.3. KERNCIJFERS AREALEN.....	12
2.4. DIERLIJKE PRODUCTIE	14
2.5. ANDERE MARKTDEELNEMERS ONDER CONTROLE	15
2.6. EVOLUTIE VAN DE MELKPRIJZEN 2010.....	15
2.7. EVOLUTIE VAN DE PRIJZEN VOOR GROENTEN EN FRUIT 2010	16
2.7.1. <i>Appelen en peren</i>	17
2.7.2. <i>Witloof</i>	17
2.7.3. <i>Prei</i>	18
2.7.4. <i>Wortelen</i>	19
3. OVERHEIDSUITGAVEN VOOR DE BIOLOGISCHE SECTOR IN 2010	20
3.1. INLEIDING	20
3.2. RESULTATEN	20
3.3. HECTARESTEUN	24
3.4. RECHTSTREEKSE STEUN.....	25
3.5. BIO ZOEKT KETEN	26
4. ONDERZOEK VOOR DE BIOLOGISCHE SECTOR	27
5. CONSUMPTIE EN DISTRIBUTIE VAN BIOLOGISCHE PRODUCTEN IN 2010	28
5.1. MARKTOMVANG	28
5.2. CONSUMENTENPROFIEL	29
5.3. DISTRIBUTIEKANALEN	32
5.4. PRIJZEN.....	33
BRONNEN	35
FIGUREN	36
TABELLEN	36
LIJST AFKORTINGEN	37
VERKLARENDE WOORDENLIJST	37
BIJLAGEN	I

Voorwoord

Met dank aan volgende personen voor hun input :

Katleen Butaye (Agentschap voor Landbouw en Visserij), Lieve De Cock (ILVO), Vanessa De Raedt (ADLO), Eline De Regt (AMS), Sofie Hoste (Bio Zoekt Boer), Elfi Laridon (ADLO), Jan Maes (ADLO), Ferdi Soors (IWT), Paul Verbeke (BioForum), Marie Verhassel (ADLO).

Samenvatting

De biologische landbouw in Europa kende in 2009 opnieuw een groei met 8% en bereikte een oppervlakte van 8,4 miljoen hectare. Het land met het hoogste aandeel bio in de totale oppervlakte is Oostenrijk, met 18,5%. Het biologische landschap varieert van land tot land. In Frankrijk kenden ze hun beste jaar ooit, met een areaal dat toenam met 16% en een verdubbeling van de consumentenbestedingen. Onder andere de toenemende vraag naar wijn van biologische druiven had invloed op die groei. In Duitsland stagneerde de markt. Door een daling van de prijzen in enkele productcategorieën liep de omzet lichtjes terug met 1%. Duitsland blijft met 5,8 miljard euro evenwel de grootste markt van Europa. In het Verenigd Koninkrijk was de situatie het slechtst. De omzet daalde met 12% doordat de consument minder frequent bioproducten kocht. Uit een enquête bleek dat de crisis evenwel niet de enige oorzaak was. Ook het slechte weer en extra kosten voor bewaring bij landbouwers hebben bijgedragen aan de hoge prijzen.

Vlaanderen schaarft zich opnieuw bij de groeiers, zowel op het vlak van productie als van consumptie. Het areaal neemt met 4% toe en bedraagt 3.822 hectare in 2010. Het aantal bioboeren komt op 256 bedrijfseenheden te staan, een netto-toename van 14 eenheden. Dat is een gelijkaardig beeld als vorig jaar. De cijfers geven een vernieuwd vertrouwen weer in omschakeling: het areaal in omschakeling nam met 28% toe en bedraagt 766 hectare of één vijfde van het totale Vlaamse biologisch areaal. Het bestaan van Bio Zoekt Boer draagt hieraan bij en zorgt ervoor dat de landbouwer beter geïnformeerd en voorbereid is op het tijdstip van omschakeling. Vlaanderen kende de laatste drie jaar een beperkte uitstroom, wat erop kan wijzen dat de producenten zich aan het professionaliseren zijn en oplossingen vinden voor de uitdagingen waar ze voor staan, al dan niet met advies. Verschillende producenten ervaren akkerbouwteelten als "moeilijk": het onkruid is moeilijk onder controle te houden en vogelschade door kraaien of duiven zorgt voor overlast. Bij groente- en fruitteelten ligt het areaalverlies het laagst. Uit een analyse van de bedrijfsgrootte blijkt dat 24 bedrijven 40% van het areaal in handen hebben, en dat deze bedrijven vaak ook nog gangbare percelen hebben. Slechts op 10% van alle biobedrijven overweegt de gangbare teelt.

Vlaanderen gaf 3,7 miljoen euro uit aan ondersteuning van de biologische landbouwsector, een toename van 8% ten opzichte van 2009. Vooral extra inspanningen voor onderzoek hebben voor die toename gezorgd: zo is er 160.000 euro middelen naar het vorig jaar opgerichte CCBT gegaan en is het aantal betalingen voor lopend onderzoek veel hoger geweest. Hierdoor neemt onderzoek 38% van de totale uitgaven voor zijn rekening. De meeste onderzoeksprojecten spitsten zich toe op gewasbescherming en onkruidbestrijding. De middelen voor de producenten nemen 28% in. Communicatie heeft het laagste aandeel, met 4,2% van de uitgaven. 85% van het biologische areaal komt in aanmerking voor hectaresteen in 2010 (73% in 2009).

De consumentenbestedingen namen met 20% toe en bereikten 421 miljoen euro volgens de jaarlijkse meting van GfK. In 2010 waren er meer kopers, meer bestedingen aan bioproducten en een hogere aankoopfrequentie. Het marktaandeel nam hiermee toe van 1,3% tot 1,8%. Het grootste marktaandeel blijft voor biologische vleesvervangers (21%). Biologisch vlees neemt het laagste marktaandeel in met 0,6%. Biogroenten (marktaandeel 4,8%) blijven het ook goed doen. De bestedingen voor versproducten gaan voor 58% uit naar plantaardige producten. 89,6% van de Belgische kopers kochten in 2010 minstens eenmaal een bioproduct (Vlaanderen 90,3%). De belangrijkste kopersgroepen zijn die voor groenten (58% koopt op jaarbasis wel eens bio-groenten), fruit (36%) en zuivel (33%). De kopers van biovlees staan op de vijfde plaats maar kenden de sterkste groei van 10 naar 20 kopers op 100 in de laatste 5 jaar. Welgestelde gezinnen met kinderen en gepensioneerden zijn de grootste kopersgroepen. De supermarkt (hypermarkt + discounter + buurtsupermarkt) blijft met 61,5% het belangrijkste distributiekanaal. Verkoop via korte keten kende een stagnatie. Prijzen van biologische producten zijn gemiddeld 33% duurder dan gewone producten.

Inleiding

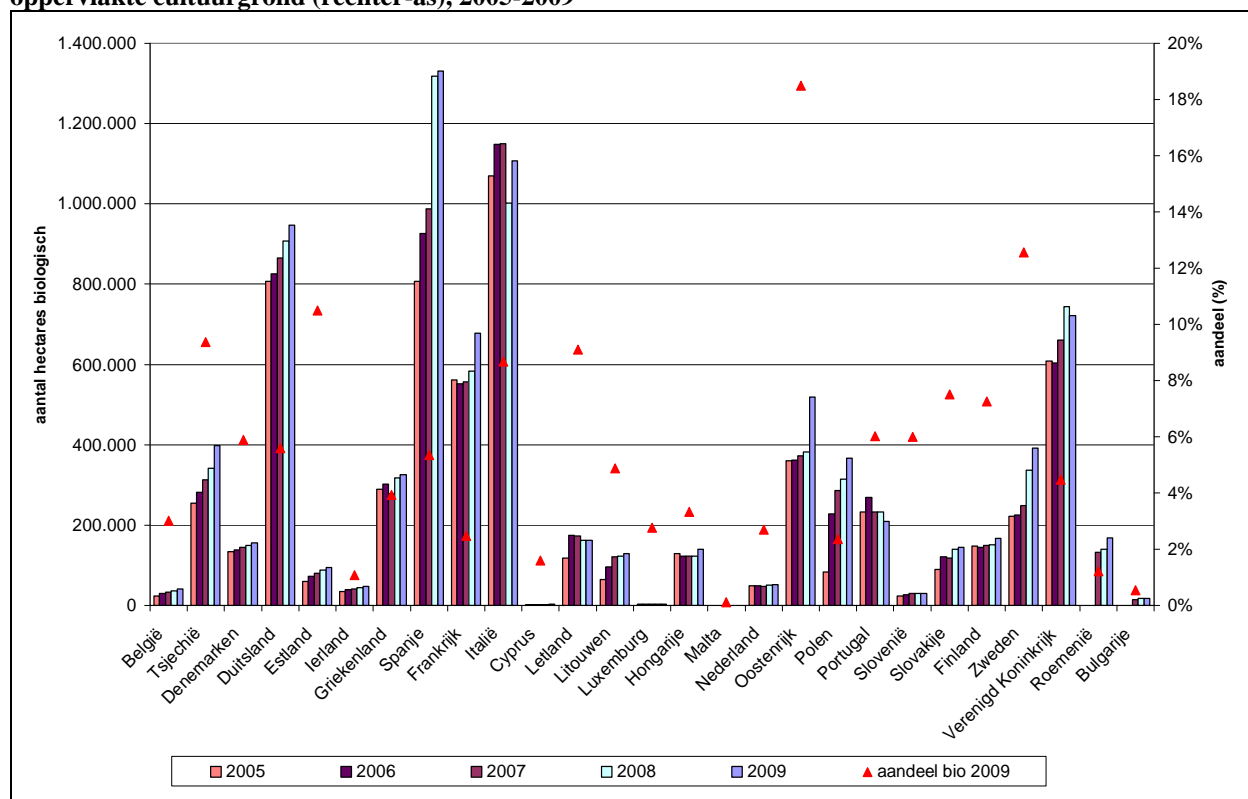
Dit jaarrapport heeft als doel jaarlijks een kwantitatief beeld te geven van de biologische landbouw in Vlaanderen en de trends en evoluties binnen de biologische sector. Het rapport situeert de Vlaamse biolandbouw in Europese context, geeft een structureel beeld aan de hand van cijfers en geeft aan hoeveel specifieke steun de sector jaarlijks ontvangt. Het rapport wordt aangevuld met resultaten van het GfK consumentenpanel, die door de VLAM aangereikt worden. Daaruit blijkt hoeveel de consument uitgeeft aan biologische producten, via welke distributiekkanalen de producten aangekocht worden en naar welke producten er vraag is. Het rapport kan gebruikt worden om de impact van het Strategisch Plan biologische landbouw 2008-2012 op te volgen.

1. De biologische landbouw in de EU-27 in 2009

1.1. Stand van zaken in de EU-27

In 2009 kende het Europees biologisch areaal (EU-27) een groei met 8% (8,9% in 2008) en bereikte 8,4 miljoen hectare, een bijna gelijke groei in vergelijking met het jaar voordien. Oostenrijk breidt verder uit: het areaal nam met 35% toe en bereikt een aandeel van 18,5% in het totale landbouwareaal. In termen van dit aandeel, wordt Oostenrijk gevolgd door Zweden (12,5%) en Estland (10,5%). Dat is ver boven het gemiddeld Europees aandeel van 4,7%. In slechts drie landen, Portugal, Slovenië en het Verenigd Koninkrijk is er een areaaldaling te zien. In Portugal is die groot (-10%). Het land met het grootste biologisch areaal blijft Spanje, met een oppervlakte van 1.330.774 hectare, op de voet gevolgd door Italië, met 1.106.684 hectare. Duitsland bekleedt een derde plaats met 947.115 hectare. Deze drie landen samen vertegenwoordigen 40% van het totale Europese bio-areaal.

Figuur 1: Biologisch areaal in de EU-27 (linker-as) en aandeel biologische oppervlakte in de totale oppervlakte cultuurgrond (rechter-as), 2005-2009



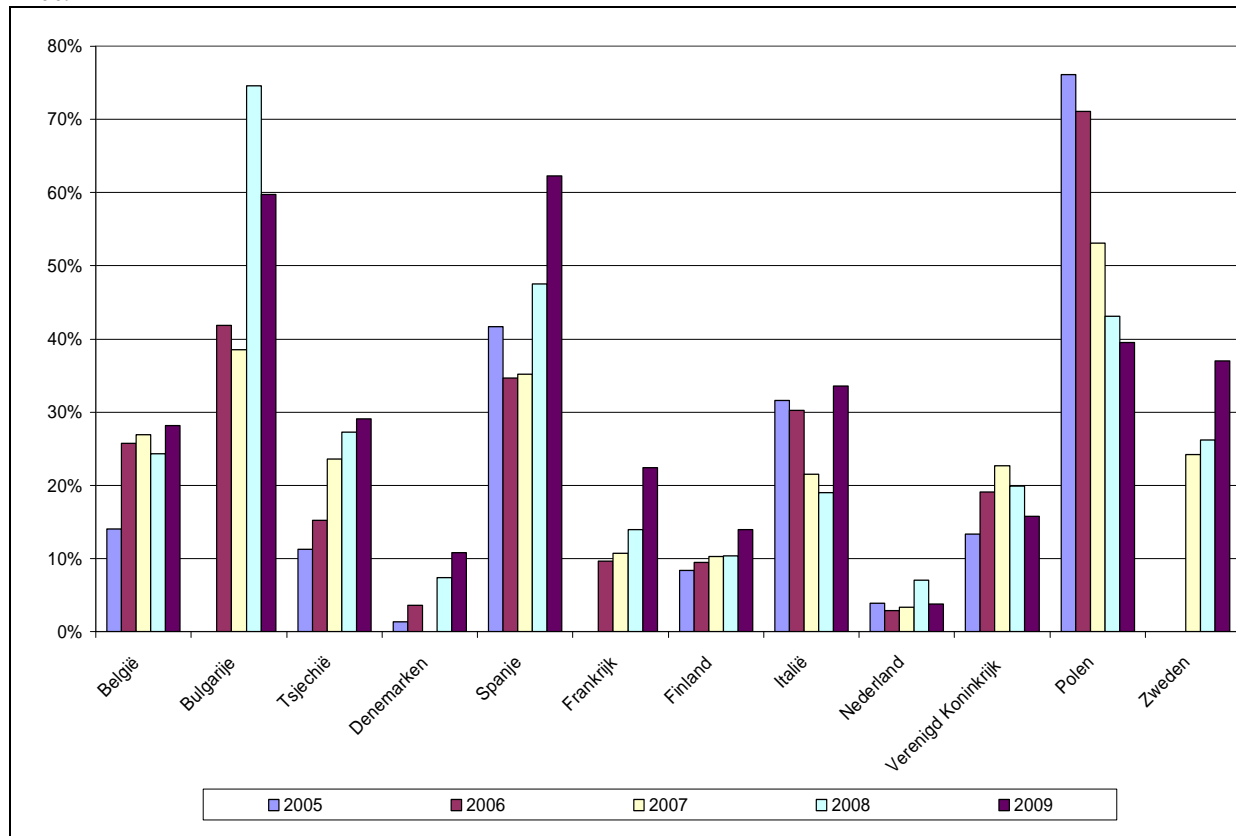
Bron: FiBL op basis van Eurostat

Het aantal biobedrijven in de EU-27 bedroeg 208.985 eenheden, een groei met 6,3% ten opzichte van 2008. Het toetreden van de nieuwe lidstaten zorgde opnieuw voor een toename in de EU-27. In de verschillende lidstaten evolueerde het aantal bedrijven op heel uiteenlopende wijze. Het aantal biobedrijven in Griekenland kende een sterke toename, terwijl Denemarken en Finland een daling kenden over de laatste 5 jaren.

Om een verdere productiegroei te kennen, is het vooral van belang om een groei van het areaal in omschakeling te behouden. Dit zijn arealen die potentieel in aanmerking komen voor biologische productie. Het aandeel areaal in omschakeling (Figuur 2) vertoont schommelingen en er is geen rechtstreeks verband te zien tussen het aandeel areaal in omschakeling en de evolutie van het biologisch areaal dat op een meer lineaire manier evolueert (zie Figuur 1). Er wordt in bepaalde jaren meer omgeschakeld dan in andere waardoor de balken in figuur 2 een schommelende evolutie vertonen. Voor de volgende jaren lijkt er een verlaagd potentieel te zijn voor het Verenigd Koninkrijk

en Polen. Deze landen kennen al drie jaar op rij een daling van het aandeel omschakeling. Finland en Denemarken hebben een aandeel omschakelingsareaal in totaal biologisch areaal dat lager is dan 20%, maar dat aandeel is jaarlijks groeiend. In de overige EU-landen, inclusief België, ligt het aandeel boven de 20% met enkele uitschieters zoals Bulgarije, Spanje en Portugal, die de 40% overschrijden. In het geval van België draagt Wallonië vooral bij tot dit aandeel. Hoewel op beperktere schaal, is ook in Vlaanderen de trend op een toenemend omschakelingsareaal merkbaar, dus op verdere toename van productie (zie productiegegevens).

Figuur 2: Aandeel van het areaal in omschakeling in het totaal areaal bio in enkele lidstaten, in %, 2005-2009



Bron: Europese Commissie

Omdat biologische landbouw een extensief en grondgebonden productiesysteem is, mag het niet verbazen dat 45% van het Europees areaal grasland is. 9% van het areaal wordt gebruikt voor permanente teelten en 40% voor gewassen. Dat gebruikspatroon blijft van jaar op jaar ongewijzigd en is verschillend van de gangbare landbouw, waar 33% door grasland wordt ingenomen en 60% door gewassen. Graslanden zijn makkelijk om te schakelen en vragen relatief weinig productieaanpassingen en investeringen (World of Organic Agriculture 2010).

De Europese markt (EU-15) van biologische producten blijft het goed doen. 80% van het verkoopscijfer (14,5 miljard euro) vindt plaats in slechts 4 lidstaten: Duitsland, Verenigd Koninkrijk, Frankrijk en Italië. Deze landen hebben ook consumenten met een hoge koopkracht. In Duitsland bedraagt de consumptie 71 euro per capita per jaar, in het Verenigd Koninkrijk 34 euro en in Frankrijk 47 euro. Ter vergelijking: in Polen is dat 1 euro, in Hongarije 3 euro, in Griekenland 5 euro en in Portugal 7 euro (World of Organic Agriculture 2011). Oost-Europese en Zuid-Europese landen vertonen een aandeel bio in de totale voeding dat kleiner dan of gelijk is aan 1%. Om die reden wordt gebrek aan koopkracht in het Europees rapport (Europese Commissie, 2010) als de belangrijkste belemmering gezien voor marktgroei in sommige landen. Het biologische segment is het grootst in Denemarken (7,2% van de totale voeding), gevolgd door Oostenrijk (6%). België staat op de negende plaats met 1,5%.

FADN-gegevens geven aan dat biologische landbouwers hogere subsidies ontvangen dan gangbare (438€ t.o.v 355€ per hectare in de EU-15 in 2007). Vooral de agromilieupremies vertonen een groot verschil, met 127€ per hectare t.o.v 25€ per hectare. Dat komt omdat de biolandbouwers hun hectaresteen kunnen cumuleren met andere milieupremies in het kader van het Programma voor Plattelandsontwikkeling (PDPO II).

1.2. Nederland

De beleidsaanpak in Nederland voor de jaren 2008-2011 legt de nadruk op het doorgroeien van praktijken uit de biolandbouw in de gangbare landbouw en in de samenleving. 10% van het onderzoeksbudget wordt besteed aan het thema "bio in relatie tot de gangbare landbouw" en er lopen 15 initiatieven waarin samenwerking sector – samenleving centraal staat. Zo lopen er projecten waarbij het invoeren van biologische voeding in de bedrijfs catering of in scholen bevorderd wordt. De prioriteit op kennis en innovatie vertaalt zich ook budgettair: twee derde van het budget 2008-2011 is hiervoor voorzien. Belangrijkste project is Bioconnect, een kennisnetwerk waarbij boeren en ondernemers zelf onderzoeksbehoeften aangeven. De ideeën stromen door naar bedrijfsnetwerken via product- en themawerkgroepen. In de werkgroepen is alle praktijkexpertise aanwezig, van onderzoekers tot beleidsmakers.

Op 12 januari 2010 tekenden overheid en sector een intentieverklaring om hun samenwerking verder te zetten in het kader van het derde convenant. Het is de bedoeling dat de sector geleidelijk autonoom functioneert. Per 1 januari 2012 stopt de financiering vanuit de overheid.

De biologische sector blijft groeien in Nederland, zowel in de productie als in de agrovoeding. In 2009 nam het areaal met 2,9% toe en bedroeg 51.911 hectare (2,7% van het totale landbouwareaal), het aantal producenten komt op 1.440 te staan en de consumptie stijgt met 10,8 % tot 647 miljoen euro. Alle productgroepen droegen bij aan de groei. De supermarkten zijn in Nederland het belangrijkste afzetkanaal, en kenden een omzetgroei van ruim 11%. Dit is te verklaren door de uitbreiding van het productassortiment en hogere verkoopcijfers in de reeds aangeboden producten. De sterkste omzettoename is te vinden bij de contractcatering voor bedrijven en andere collectiviteiten (ziekenhuizen,, gevangeniswezen,...) (+21,5%). Het marktaandeel van contractcatering stijgt hiermee van 3,6% naar 4,3%. Het jaarlijkse biorapport uit Nederland geeft evoluties weer per productgroep (Tabel 1). De aardappelen deden het minder goed door het tegenvallende rendement. Ook de verkoop van groenten beantwoordde niet aan de verwachtingen. Door prijsacties op niet-bioproducten lieten de consumenten bioproducten vaak links liggen.

Tabel 1: Omzet bio per productcategorie, Nederland, 2009

Productcategorie	Omzet (miljoen euro)	Evolutie 2008-2009
aardappelen	26,0	-4,3%
groenten	95,6	+8,8%
fruit	26,3	+5,1%
vlees	94,5	+12%
waarvan varkensvlees	10,9	+4,4%
rundvlees	31,6	+35,5%
pluimveevlees	93	+17%
vleeswaren	17,2	+20,4%
vleesvervangers	12,6	+2,9%
zuivelproducten	122,4	+18,8%
eieren	18,1	+20%
vers brood	58,1	+21,3%
overige voeding	205,6	+6,4%

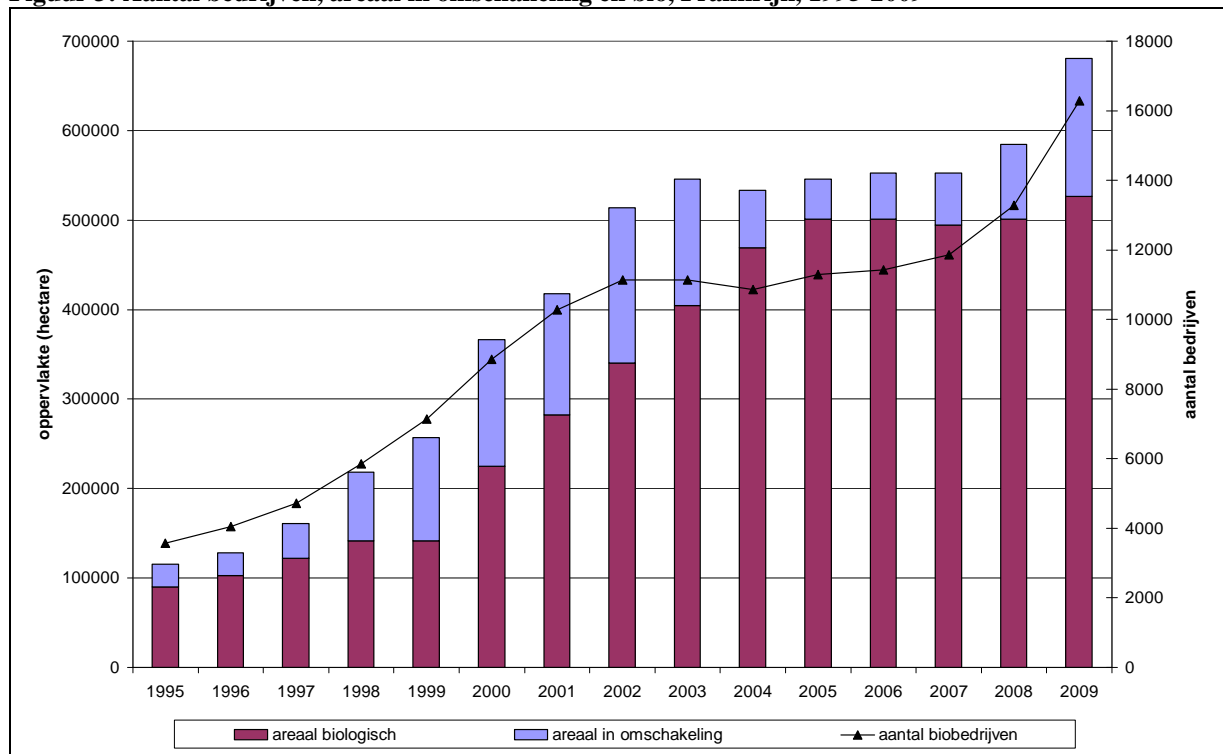
Bron: LEI Wageningen

1.3. Frankrijk

Op beleidsvlak maakte de Franse overheid de midterm balans op van het plan "Agriculture biologique, horizon 2012". De initiële doelstellingen blijven gehandhaafd onder invloed van de positieve cijfers. Toename van de productie blijft voorrang krijgen, zodat Frankrijk minder afhankelijk is van het buitenland. De overheid maakt ook 6 miljoen euro extra vrij om geen enkele omschakeling aan zich voorbij te laten gaan.

Frankrijk is in 2009 binnen Europa de sterkste groeier na een aantal mindere jaren. Nooit voordien werd een dergelijke stijging van het aantal bedrijven geregistreerd. Maar liefst 3.769 bedrijven maakten de overstap naar biologische productie, een toename van 24%, waardoor het aantal bedrijven op 16.446 komt te staan. Het areaal steeg hierdoor met 16% en bedroeg 677.513 hectare. Het aandeel areaal in omschakeling bedraagt 22%. Dat is een stijging met 86%, wat wijst op een blijvend engagement in de toekomst. 3,1% van de landbouwbedrijven en 2,5% van het areaal zijn biologisch. De consumentenbestedingen bedroegen 3 miljard euro, een verdubbeling ten opzichte van 2005 (Agence Bio). De eerste kwartaalcijfers van 2010 vertoonden een verdere expansie van de sector.

Figuur 3: Aantal bedrijven, areaal in omschakeling en bio, Frankrijk, 1995-2009



Bron: Agence Bio

De areaalstijging is onder andere toe te schrijven aan de populariteit van de wijn, vervaardigd uit biologische druiven (+39%). In de biologische sector bestaat er nog geen Europese regelgeving over wijn, zodat er sprake is van wijn geproduceerd van biologische druiven. Voor Frankrijk is deze wijn een hoogkwalitatief exportproduct. Er is een toenemende vraag uit de Verenigde Staten, Brazilië en andere Europese lidstaten. Binnen Europa is de vraag naar wijn van biologische druiven toegenomen in Zweden (+18% verbruikt), Nederland (+10%) en Denemarken (+8%), waardoor de vraag momenteel het aanbod overstijgt.

Frankrijk schat dat 38% van de bioproducten ingevoerd worden. De import bestaat vooral uit exotische vruchten en uit producten waarvoor Frankrijk op het vlak van productkwaliteit niet met andere landen kan concurreren (citrusvruchten, specerijen) en producten die ingevoerd worden omdat de eigen productie niet toereikend is (melk, varkensvlees, pitfruit). De export in bioproducten is ook toegenomen en bedraagt 190 miljoen euro. Daarvan is 36% voor rekening van groenten en fruit, en

nog eens 36% heeft betrekking op wijn gemaakt van biologische druiven. De vraag stijgt ook buiten de seizoenen, waardoor import van groenten en fruit van verder moet komen.

Tabel 2: Omzet per productcategorie in de biosector, Frankrijk, 2009

Productcategorie	Omzet (miljoen euro)	Evolutie 2008-2009
wijnen	298	+17%
groenten en fruit	523	+16%
melk	240	+21%
vlees	424	
waarvan varkensvlees	35	+10%
rundvlees	136	+21%
pluimveevlees	93	+17%
vleeswaren	50	+48%
zuivelproducten	235	+12%
eieren	196	+15%
vers brood	340	+3%
overige voeding (dranken, kruiden, vis)	785	n.b.

Bron: Agence Bio

1.4. Duitsland

Het Duitse strategische plan voor de biolandbouw, Bundesprogramm Ökologischer Landbau (BÖL) loopt in Duitsland al sinds 2002. Het hoofddoel is een harmonieuze groei van de volledige keten ("von Acker bis zur Ladentheke"). Budgettaire middelen werden tot 2015 vrijgemaakt om de vooropgestelde doelstellingen te realiseren. Het totale voorziene budget bedraagt 16 miljoen euro per jaar. De sector wordt uitgewerkt vanuit vijf grote pijlers, van waaruit heel wat maatregelen vertrekken.

Onderzoek en communicatie nemen een belangrijke plaats in. In het begin richtte het programma zich op het verhogen van de belangstelling voor bioproducten bij de consument. Intussen is het programma door de ontwikkelingen aan herziening toe en is het de biologische markt die aan ondersteuning toe is om op grotere schaal te kunnen werken. Dit gebeurt in samenwerking met een expertennetwerk binnen de industrie. Door de uitwisseling van ideeën en ervaringen, kunnen de beoogde projecten optimaal worden aangepast aan de huidige ontwikkelingen van de industrie.

De Duitse bio-voedingsmarkt kende in 2009 een stagnatie. De omzet van biovoeding en dranken liep lichtjes terug met 1% en bedroeg 5,8 miljard euro. De oorzaak lag volgens de Duitse rapportages in een daling van de prijzen in enkele belangrijke productgroepen door de uitstekende oogsten. Hierdoor verschoof de biologische markt van een vraaggerichte naar aanbodgerichte markt. De daling was het grootst bij de discounters (-8% omzet), gevolgd door de biowinkels (-2%). De producten die een omzetzakende waren aardappelen (-15%), alcoholvrije dranken (-10%), groenten (-9%) en melk (-5%). Producten die het wel goed deden waren babyvoeding (+16%), vlees (+13%) en alcoholische dranken (+13%). De prijzen lagen naar schatting gemiddeld 3% lager dan het jaar 2008.

Duitsland kende een toename van zijn biologisch areaal met 4,8%, en heeft een oppervlakte van 947.115 hectare. Het aantal bedrijven onder controle nam met 6% toe tot 19.824 bedrijven. De verhoogde vraag naar bioproducten zorgt voor een hogere omschakelingsbereidheid en gunstige vooruitzichten bij de producenten. Door een verbeterde economische situatie en een assortimentsverbreding bij de discounters herstelde het onevenwicht tussen vraag en aanbod. Met 188.000 hectare is grasland de grootste cultuur in Duitsland. Dit hangt nauw samen met een toename van de dierlijke productie: in 2008 werden 25% meer bio-varkens geslacht. Dat is 0,6% van het totaal aantal geslachte varkens in Duitsland.

Bedrijfseconomische cijfers tonen aan dat biobedrijven gezamenlijk voor 1,2 miljard euro aan producten verkocht hebben. De gemiddelde omzet per bedrijf lag in de biologische bedrijven onder die van hun gangbare collega's. Daarentegen is het gemiddeld arbeidsinkomen per bedrijf en per hectare hoger in de bio dan in de gangbare productie. De verdienstructuur is ook anders: biobedrijven

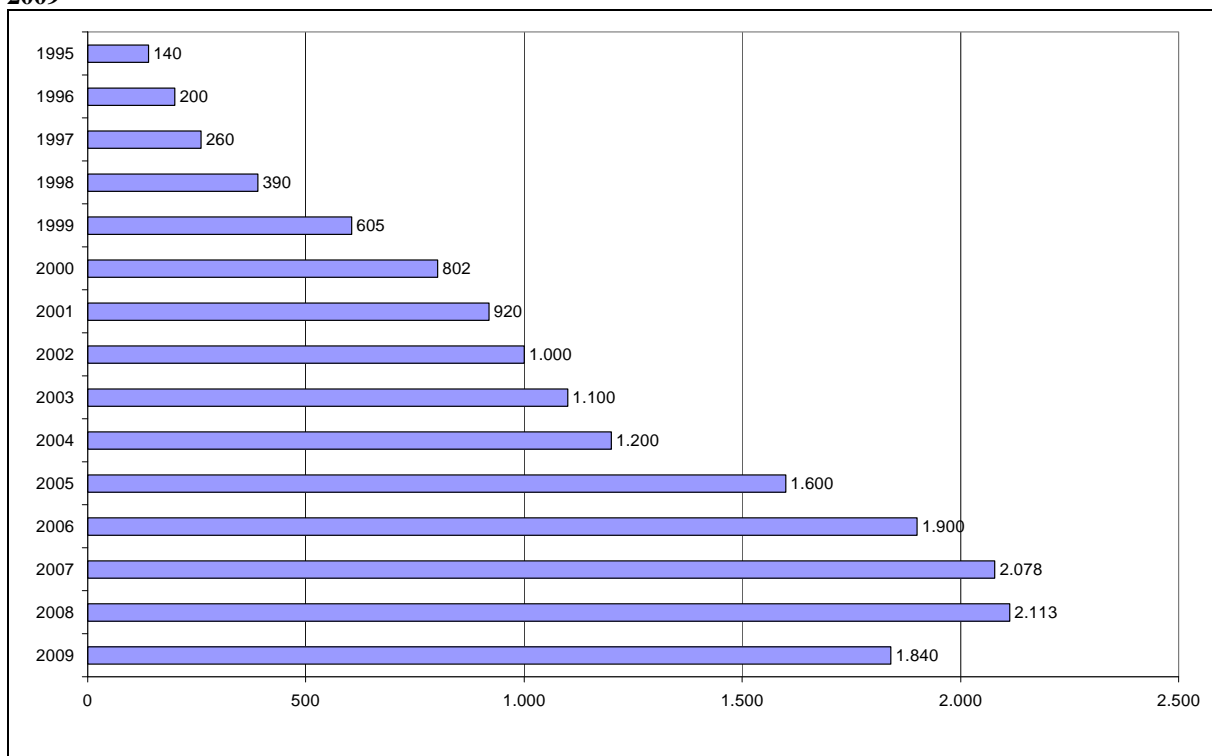
verdienen 23% van hun omzet uit fruit, groenten en aardappelen, terwijl dat in de gangbare productie 10% is. Bij het vlees is dat omgekeerd: 19% van de omzet in biologische bedrijven en 31% bij de gangbare bedrijven.

1.5. Verenigd Koninkrijk

In het Verenigd Koninkrijk besteedt het beleid aandacht aan de milieuvriendelijke eigenschappen van biolandbouw. De sector was actief betrokken in rondetafels met betrekking tot de reductie van broeikasgassen en klimaatverandering. De promotie van biolandbouw als een leidend duurzaam landbouwsysteem is een belangrijk punt. Verder wordt biovoeding actief gepromoot in scholen en kinderdagverblijven.

Het Verenigd Koninkrijk toont, in tegenstelling tot de eerder besproken buurlanden, een heel andere tendens. Het land kende in 2008 en 2009 een erg moeilijke economische situatie waarbij het pond devalueerde. De omzet daalde er met 12,9% en bedroeg 1,84 miljard pond (2,1 miljard euro). Door de terughoudendheid van de consument om bioproducten te kopen, waren ook de distributeurs voorzichtiger en kochten kleinere volumes aan. Nog steeds evenveel consumenten (88%) kochten bioproducten aan in 2009, alleen gebeurden de aankopen minder frequent. De Soil Association verwacht een groei tussen 2 en 5% in 2010.

Figuur 4: Evolutie van de omzet biologische producten in het Verenigd Koninkrijk, in miljoen pond, 1995-2009



Bron: Organic Market Report 2010

Zuivelproducten blijven met een aandeel van 33% in de totale bio-verkopen de belangrijkste categorie van biologische producten. De vleessector werd hard getroffen. De vraag naar biologisch vlees daalde met waarden tussen 10 en 30%. Vers fruit en verse groenten nemen een aandeel van 26% in de totale bio-verkoop, maar hun omzet zakte met 14,8%. De producten die het best weerstand geboden hebben aan de neerwaartse trend zijn bereide producten, melk (+1%) en huiselijke ingrediënten zoals kruiden en specerijen (+1,4%), die hun omzet zelfs lichtjes zagen toenemen. Wanneer de omzet bekeken wordt per distributiekanaal ziet men in alle kanalen een achteruitgang. Sterkste omzetzijging is voor rekening van de verkopen op boerenmarkten (-20%). Belangrijke omzetzijgingen zijn eveneens terug te vinden bij de supermarkten (-12%), de hoeveerverkoop (-14%) en kleine biowinkels (-18%). Groenteabbonnementen, voedselpakketten en mailorderverkoop kenden de zwakste daling in omzet (-10%).

Tabel 3: Aandeel van de distributiekanaal in de verkoop van biologische producten, Verenigd Koninkrijk, 2009

Distributiekanaal	Omzet (in miljoen pond)	Aandeel in totale verkoop bioproducten	Evolutie 2009 t.o.v 2008
Supermarkten 2009 Supermarkten 2008	1.356,8 1.545,4	73,7%	-12,2%
Abonnementen, thuislevering, postorder 2009 Abonnementen, thuislevering, postorder 2008	154,2 170,9	8,4%	-9,8%
Hoeveerverkoop 2009 Hoeveerverkoop 2008	32,67 37,9	1,8%	-13,8%
Boerenmarkten 2009 Boerenmarkten 2008	18,96 23,7	1,0%	-20%
Catering 2009 Catering 2008	16,47 18,3	0,9%	-10%
Kleinhandel 2009 Kleinhandel 2008	261,1 317,3	14,29%	-17,7%
Totaal 2009 Totaal 2008	1.840,2 2.113,5	100%	-12,9%

Bron : Organic Market Report 2010

Het areaal nam daarentegen met 9% toe ten opzichte van 2008 en bedroeg 743.516 hectare, wat een aandeel van 4,3% is in de totale landbouwoppervlakte. Het aandeel grond in omschakeling nam af met 5,3%, wat erop kan wijzen dat er een remming in de groei zal zijn in 2010. De minder rooskleurige cijfers zijn het gevolg van getroffen oogsten in een uitzonderlijk natte julimaand, hoge voederprijzen voor de dierlijke producenten en extra kosten voor het drogen van hun gewassen. De consument zelf vindt de bijdrage van het product aan milieu en gezondheid belangrijk.

2. De biologische productie in Vlaanderen in 2010

2.1. Kerncijfers producenten

In 2010 namen zowel het aantal producenten als het biologische areaal toe, met een gelijkaardige groei als het jaar voordien. Eind 2010 waren er 256 producenten actief. Ten opzichte van 2009 kwamen er in de loop van 2010 28 nieuwe producenten bij en stopten er 14 landbouwers. Van alle biologische landbouwers hielden 160 onder hen zich enkel bezig met het telen van plantaardige producten (akkerbouw, groenten, fruit) en hadden geen enkel dier op hun bedrijf. Akkerbouwgewassen zijn duidelijk minder in trek en worden voornamelijk geteeld met het oog op ruwvoederproductie. Tuinbouw zit in de lift: 77 producenten teelden uitsluitend groenten of fruit. Daarbovenop zijn er nog 51 producenten die naast groenten of fruit ook akkerbouwgewassen inzaaien. 58 producenten hadden zowel dierlijke als plantaardige productie op hun bedrijf. Het gemengde karakter wordt bepaald door de aanwezigheid van tuinbouwgewassen op het landbouwbedrijf (Tabel 5).

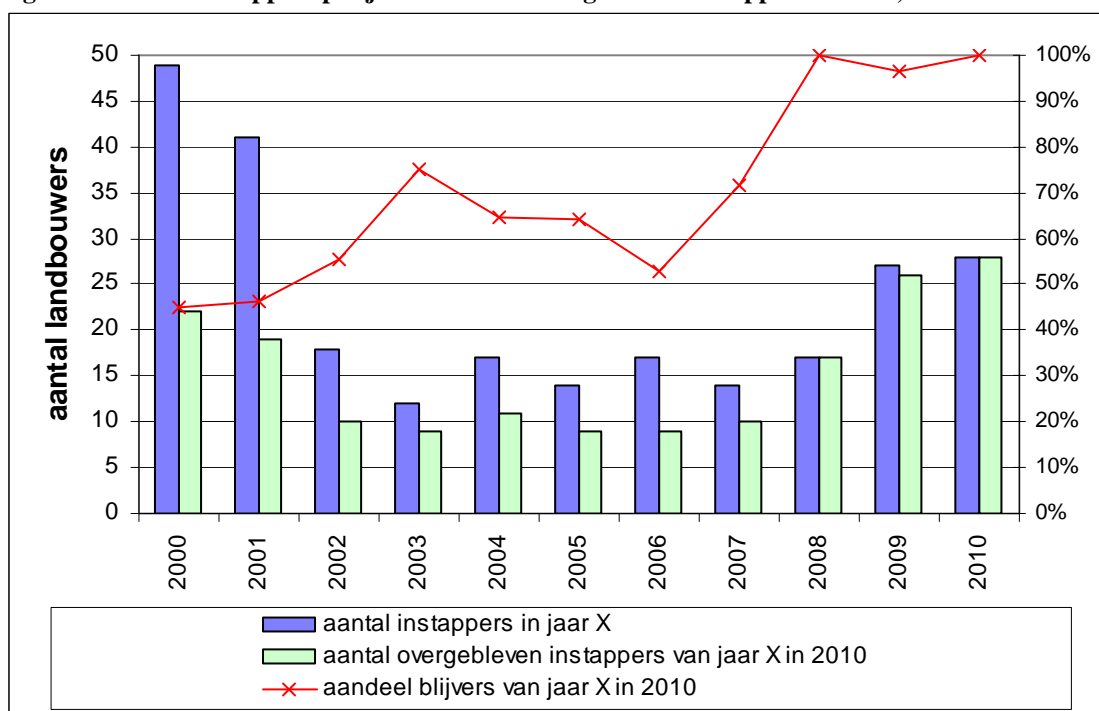
Tabel 4: Aantal biologische producenten onder controle, Vlaanderen, 2010

(aantal bedrijfseenheden)	Totaal onder controle	Gestopt in 2010	Nieuw in 2010	Nettogroei
West-Vlaanderen	55	5	8	+3
Oost-Vlaanderen	62	1	3	+2
Limburg	34	3	6	+3
Antwerpen	51	3	4	+1
Vlaams-Brabant	54	2	7	+5
Totaal	256	14	28	+14

Bron: Departement Landbouw en Visserij

Figuur 5 illustreert het vermogen van de landbouwers om de biologische teeltwijze aan te houden. De blauwe balk toont het aantal landbouwers die zich in het betreffende jaar bij een controle-organen geregistreerd hebben. De groene balk wijst aan hoeveel van deze landbouwers in 2010 nog actief zijn. Het valt op dat in de jaren 2000-2002 ongeveer de helft van de landbouwers er intussen mee gestopt zijn. De beperkte kennis en de weinige omkadering die er toen was zullen ongetwijfeld belangrijke argumenten geweest zijn voor het hoger aantal stopzettingen van landbouwers die in deze periode zijn gestart. In diezelfde periode zette de dioxinecrisis de landbouwers aan om hun productiewijze in vraag te stellen en alternatieven te zoeken, rekening houdend met milieu en gezondheid, wat een verklaring is voor het hoge aantal instappers in 2000 en 2001.

Figuur 5: Aantal instappers per jaar en aantal overgebleven instappers in 2010, Vlaanderen



Bron: Departement Landbouw en Visserij

Daarnaast geeft de figuur ook een voorzichtige indicatie over de professionalisering van de sector. Van de instappers 2000-2002 is de helft nog actief in 2010. Van de instappers in de periode 2007-2010 zijn er daarentegen amper biolandbouwers die wegvallen. Een meerderheid van omschakelaars slaagt er dus in om de twee- of driejarige omschakelingsperiode te overbruggen. Het is echter wachten op de evolutie in volgende jaren om dit verder te bevestigen; verwacht wordt echter dat de verbeterde structurering en de bestaande opvangnetten in de sector ervoor zal zorgen dat het aandeel overblijvers over een aantal jaren op een hoger peil (80%-100%) zal komen te liggen. Ook *Bio Zoekt Boer* speelt ongetwijfeld een actieve en faciliterende rol bij het omschakelen (zie kaderstuk). Het aanspreekpunt verleende advies aan 71% van de landbouwers die in 2009 en 2010 omschakelden. Van de 256 landbouwers die *Bio zoekt Boer* contacteerden (2009 en 2010) zijn 34 reeds omgeschakeld (13%). Van de overige 14 omschakelaars is moeilijker te achterhalen of de *Bio Zoekt Boer* hen heeft beïnvloed bij hun beslissing tot omschakeling. De vooropgestelde doelstellingen zijn hiermee ruimschoots gehaald. Dit illustreert de behoefte aan een zichtbaar en gemakkelijk bereikbaar aanspreekpunt dat de kandidaat-omschakelaar wegwijs maakt in de wetgeving, verplichtingen en organisaties. Daardoor is hij/zij beter geïnformeerd en voorbereid dan vroeger op het tijdstip van omschakeling.

Tabel 5: Producenten volgens technisch-economische oriëntatie, Vlaanderen, 2008-2010

Bedrijven met:	2008	2009	2010
enkel dierlijke productie (*)	43	41	38
enkel plantaardige productie	131	143	160
tuin- en akkerbouw	52	54	51
enkel tuinbouw	57	68	77
enkel akkerbouw	12	9	3
akkerbouw+grasland	10	12	14
grasland, areaal in natuurbeheer	0	0	15
gemengd dierlijk en plantaardig	56	58	58
totaal	230	242	256

Bron: Departement Landbouw en Visserij

(*) deze bedrijven beschikken ook over grasland. Het gemengde karakter slaat op de aanwezigheid van tuinbouw.



Vlaamse land- en tuinbouwers maken de bioswitch...

Bio zoekt Boer werd in 2009 opgestart met als doelstelling om de omschakeling naar bio in Vlaanderen te stimuleren. Er werd daarbij als streefdoel 10 omschakelaars per jaar vooropgesteld. In de eerste plaats verleent Bio zoekt Boer gepersonaliseerd advies aan gangbare land-en tuinbouwers. Zij zitten met heel diverse vragen over wetgeving, controle, afzetkansen en de omschakelperiode. Voor specifieke vragen over o.a. teelttechniek, afzetgaranties wordt verwezen naar de deskundigen ter zake. Bio zoekt Boer werkt ook op een indirecte manier aan overtuigen door het informeren en sensibiliseren via artikels. Deze moeten land- en tuinbouwers aanzetten tot nadenken over de strategie van hun bedrijf, werken drempelverlagend. De geïnteresseerde landbouwers nemen hierdoor gemakkelijker contact op met Bio zoekt Boer.

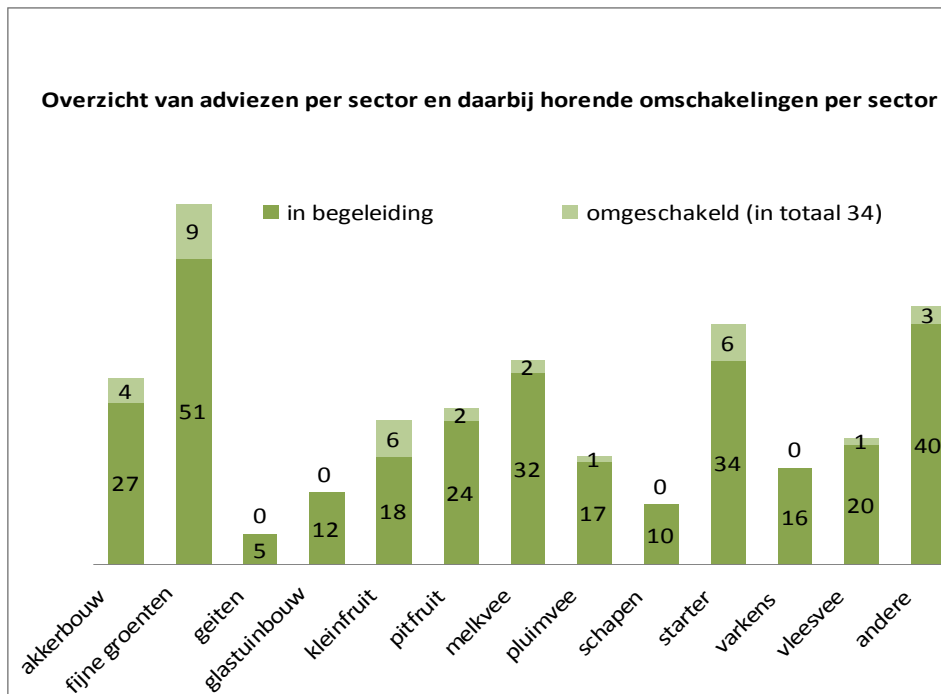
Resultaten

256 land- en tuinbouwers kregen persoonlijk advies van Bio zoekt Boer. Dat zijn er gemiddeld 2,5 per week. De aanpak is globaal genomen als volgt. Na een eerste mail met basisinfo, vindt meestal een gesprek op het bedrijf zelf plaats. Nadien is er meestal nog regelmatig telefonisch contact, totdat de beslissing genomen wordt. Deze fase kan snel gaan (1 maand) of langere tijd (meer dan 2 jaar) in beslag nemen. Naar schatting is er gemiddeld 6 keer contact per persoon.

Van deze groep van 256 land- en tuinbouwers hebben al 34 de stap naar bio gezet. In totaal schakelden 49 land- en tuinbouwers om sinds de opstart van Bio zoekt Boer. Dat komt neer op een jaarlijkse toename van 10%: 21 in 2009 en 28 in 2010. Hiermee tellen we op dit moment in Vlaanderen 256 bioboeren en 3822 ha in omschakeling. Bio zoekt Boer verleende advies aan 71% van de omschakelaars (34 van de 49, zie grafiek). De meeste belangstelling ging naar de teelt van fijne groenten. Bij dierlijke productie is de producent het minst geneigd om de stap te zetten. De overige 29% schakelde om zonder rechtstreeks advies, maar werd mogelijk wel positief (indirect) beïnvloed door de maandelijkse Bio zoekt Boer rubriek in Boer&Tuinder (BB) en Drietandmagazine (ABS).

Op dit moment zijn er nog een groep van 166 land- en tuinbouwers die advies kregen maar nog niet de stap naar bio hebben gezet. Deze mensen hebben nog extra stimulansen nodig om daadwerkelijk de stap te zetten, voornamelijk vanuit de afzet. Stimulansen vanuit de handel- en distributiesector zijn cruciaal in het beslissingsproces.

De verhouding tussen verleende adviezen (256) en aantal effectieve omschakelaars geeft een zicht op het rendement van Bio zoekt Boer en bedraagt 13%. (Sofie Hoste)



2.2. Stopzettingen

Er gebeurde voor de derde keer een peiling bij de controleorganen en enkele stopzetters om te polsen naar de achterliggende redenen. Op basis daarvan worden steeds terugkerende redenen geïdentificeerd die verband houden met aspecten op het vlak van productie. Meer persoonlijke redenen (gezondheid, familiaal, overname) kunnen ook aan de basis liggen van een stopzetting van activiteiten. In twee gevallen staat de stopzetting gelijk met een overname waardoor geen sprake is van een zuivere stopzetting.

- producenten die op te kleine schaal produceren stoppen gemakkelijker omdat de inspanningen niet in verhouding staan tot het rendement.
- sommige producenten zijn afhankelijk van één enkele afnemer. Dat houdt een risico in. Als die afnemer afhaakt, heeft de producent soms geen alternatief voor zijn afzet en keert terug naar gangbaar.
- vooral de akkerbouwgewassen (graan, maïs, voederbieten) blijven moeilijke biologische teelten: onkruidbestrijding blijft niet evident, met te lage opbrengsten tot gevolg. Ook vogelschade door kraaien of duiven werd als knelpunt aangehaald in akkerbouw/melkveehouderij (Landbouw & Techniek, 30 april 2010).
- herstructurering en heroriëntatie van het bedrijf.

2.3. Kerncijfers arealen

In 2010 steeg het areaal met 4,3% en bedraagt 3.821,63 hectare waarvan 766,49 hectare (20%) in omschakeling is. Dat is 0,6% van het totale Vlaamse landbouwareaal. Het valt duidelijk op dat de volledige groei in het omschakelingsareaal terug te vinden is (+28%) terwijl het areaal biologisch stabiel blijft, wat opnieuw aantoonde dat Vlaanderen nog marge heeft om te groeien. Er moet ook vermeld worden dat de toename van het areaal betrekking heeft op beboste percelen, bodembedekkers (grasklaver) en zowel begraasde als onbegraasde percelen onder natuurbeheer. 55% van het volledig biologisch areaal bestaat uitsluitend uit grasland en bodembedekkers. Ook de fruitteelten doen het goed. Vooral het areaal appels kende een belangrijke toename en bedraagt 221 hectare. Dat is de helft van het totale fruitareaal. Het groentearaal neemt af met 24%. Er zijn dalingen waar te nemen bij de glasgroenten, het witloof en de uiachtigen. Fruit en groenten hebben samen een aandeel van 19% in het totaal biologisch areaal.

Tabel 6: Areaal in omschakeling, biologisch en totaal, Vlaanderen, in hectare, 2010

	In omschakeling	Biologisch	Totaal
akkerbouw	211,15	637,63	848,78
bodembedekking	62,76	634,89	697,65
grasland, boomkweek, areaal onder natuurbeheer	321,82	1.194,20	1.516,02
sierteelt	7,27	0	7,27
groenten	17,16	303,61	320,77
fruit	146,33	284,81	431,14
Totaal	766,49	3.055,14	3.821,63

Bron: Departement Landbouw en Visserij

Tabel 7: Evolutie van de biologische arealen per teeltgroep, Vlaanderen, in hectare, 2002-2010

	2002	2003	2004	2005	2006	2007	2008	2009	2010	Evolutie t.o.v. 2009
akkerbouw	805	870	876	794	631	687	768	756	849	+11,6%
bodembedekking	322	456	526	565	559	596	604	670	698	+4%
grasland+boomkweek	1.973	1.559	1.328	1.302	1.463	1.568	1.464	1.419	1.516	+6,4%
sierteelt	1	1	1	0	2	1	1	1	7	-
groenten	348	344	272	296	378	399	385	424	321	-24%
fruit (incl. noten)	191	201	216	196	234	246	270	389	431	+11%
TOTAAL	3.640	3.440	3.219	3.153	3.267	3.497	3.492	3.659	3.822	+4,3%
Waarvan omschakeling in	242	453	677	517	293	427	366	597	766	+28%

Bron: Departement Landbouw en Visserij

Interessant om weten is hoeveel de nieuwkomers bijdragen en hoeveel areaalverhoging toe te schrijven is aan bestaande producenten, want er kan areaalwinst voorkomen zonder dat er nieuwe instappers zijn. Ook de vraag welk soort productie dit vertegenwoordigt is niet onbelangrijk, hoewel er niet noodzakelijk een verband is tussen de stopzetting en het type productie. Uit Tabel 8 valt op dat het uittrekkend areaal even groot is bij een opdeling tussen stopzettingen en blijvers. Bij de 28 stoppers bestaat het areaalverlies voor 85% uit akkerbouwgewassen (tarwe, mais, triticale) en grasland/klavers. Het intredend areaal daarentegen, is gevarieerder van samenstelling en omvat naast percelen met bestemming akkerbouw ook heel wat percelen met groenten en fruitsoorten (aardappelen, appelen, bessen, aardbeien).

Tabel 8: Areaalwinst- en verlies, Vlaanderen, in hectare, 2010

	In omschakeling	Biologisch	totaal
aantal hectare stoppers	6,76	162,74	169,5
akkerbouw	1,4	60,24	61,64
grasland en bodembedekking	2,89	90,95	93,84
groenten	0	10,02	10,02
fruit	0	1,41	1,41
andere	2,47	0,12	2,59
aantal hectare nieuwkomers	211,93	73,61	285,54
akkerbouw	93,95	9,73	103,68
grasland en bodembedekking	76,75	60,29	137,04
groenten	8,68	1,14	9,82
fruit	21,92	0,93	22,85
sierteelt	7,27	0	7,27
andere (uitloop, spontane bedekking)	3,36	1,52	4,88
areaalverhoging blijvers (uitbreidingen)	-	-	219,32
areaalverlaging blijvers (inkrimpingen)	-	-	173,87

Bron: Departement Landbouw en Visserij

Het komt vaak voor dat biologische landbouwers ook nog percelen hebben waarop ze gangbaar produceren. Dat is bij wet toegestaan, op voorwaarde dat percelen en eindproducten in de opslagplaats van elkaar worden gescheiden. De vraag hierbij is of er veel bedrijven zijn waar gangbare percelen overwegen op biologische. In dat geval probeert de producent de weg open te laten om terug te schakelen naar gangbaar produceren. Een analyse waarin gangbare en biologische percelen van elke gecontroleerde producent naast elkaar werden gezet, toont aan dat de Vlaamse bioboeren overtuigd zijn van het bio-potentieel. 85% van de bedrijven heeft een oppervlakte waarop meer dan 90% biologisch geproduceerd wordt en drie vierde van de landbouwers onder controle is 100% biologisch. Op 10% van de bedrijven overweegt het aandeel gangbaar, waarbij de omschrijving "gangbare bedrijven die aan bio doen" iets beter van toepassing zou zijn. Het gaat hier overwegend om percelen met grasland of met fruitbomen. Het valt ook op dat het aandeel bio in de bedrijven daalt naarmate het bedrijf groter is. Dat aandeel bedraagt 97% bij de kleinste bedrijven (0-2 ha) en 72% bij de grootste bedrijven (> 50 ha).

Tabel 9: Aantal bedrijven en arealen onderverdeeld volgens grootte van het biologisch bedrijf, Vlaanderen, 2010

	0-2 hectare	2-5 hectare	5-10 hectare	10-20 hectare	20-50 hectare	> 50 hectare
aantal bedrijven	54	41	48	44	45	24
oppervlakte biologisch	53,5	123,3	309,7	542,7	1244	1548,4
oppervlakte totaal (gangbaar+biologisch)	55,2	131,2	331,5	645,8	1463,2	2136,2

Bron: Departement Landbouw en Visserij

2.4. Dierlijke productie

In de dierlijke sector blijft de veestapel toenemen. De biologische veestapel is in absolute aantallen met 12,4 % gestegen in het jaar 2010. De toename doet zich net als in 2009 uitsluitend voor in de pluimvee sector, terwijl dalingen waarneembaar zijn bij het aantal biologische varkens (op basis van aantal verkochte dieren), paarden en hertachtigen. Omgerekend naar grootvee-eenheden betekent dit in 2010 een daling van 1,2% door de afname van het aantal paarden en hertachtigen. Het aantal stuks melkvee kende een toename van het aantal dieren onder controle, wat neerkomt op een extra productie van ongeveer 390.000 liter biomelk. Volgens de gegevens van Integra en Certisys bedraagt de biologische melkproductie 6,265 miljoen liter in Vlaanderen.

De cijfers van *Bio Zoekt Boer* geven aan dat omschakeling niet snel overwogen wordt voor dierlijke productie: op de 104 landbouwers die adviezen hebben ontvangen, schakelden slechts 4 landbouwers effectief om.

Tabel 10: Evolutie van het aantal dieren per diercategorie, periode 2003-2010

	2003	2004	2005	2006	2007	2008	2009	2010
Runderen	2.980	2.384	2.043	1.931	2.090	2.533	2.554	2.676
<i>Waarvan melkkoeien</i>	1.244	987	897	989	978	1.157	1.132	1.191
Varkens	1.635	1.994	1.576	2.810	2.002	2.217	2.098	1.672
Pluimvee	102.767	172.976	175.854	188.340	202.197	205.224	233.804	264.376
<i>Waarvan legkippen</i>	39.347	48.742	61.164	97.768	104.077	80.234	133.885	140.161
Schapen	2.196	2.133	3.282	4.304	4.196	3.964	1.972	1.859
Geiten	1.860	1.285	2.261	2.741	2.925	3.760	2.808	2.292
Paarden en hertachtigen	82	112	143	136	185	238	231	153
Andere	30	0	78	0	17	50	24	20
TOTAAL (in aantallen)	111.550	180.884	185.243	200.262	213.612	217.986	243.491	273.748
TOTAAL (in GVE)	3.991	3.915	3.853	4.549	4.517	4.874	4.923	4.864

Bron: Departement Landbouw en Visserij

2.5. Andere marktdeelnemers onder controle

Naast de producenten staan ook de activiteiten van de bereiders, importeurs, verdelers en sommige verkooppunten onder controle. Omdat een marktdeelnemer ook nog onder controle kan staan voor verschillende nevenactiviteiten, werden de cijfers ontdebeld. In 2010 stonden er in totaal 484 unieke marktdeelnemers (producenten niet meegerekend) onder controle. Dat is een daling ten opzichte van 2009. 116 onder hen stonden naast hun hoofdactiviteit nog voor andere activiteiten onder controle. 47% van de marktdeelnemers zijn bereiders.

51 producenten, ofwel 20% van alle biologische producenten, stonden in 2010 ook nog onder controle voor een andere activiteit (38 in 2009). Een deel van de producenten kiezen er zelf voor om een kwaliteitsvol product te maken. De vervaardiging van zuivel en kaas, het maken van fruit- en groentesappen en de vervaardiging van brood komt hierbij vaak voor.

Tabel 11: Aantallen marktdeelnemers onder controle 2008-2010 (exclusief producenten)

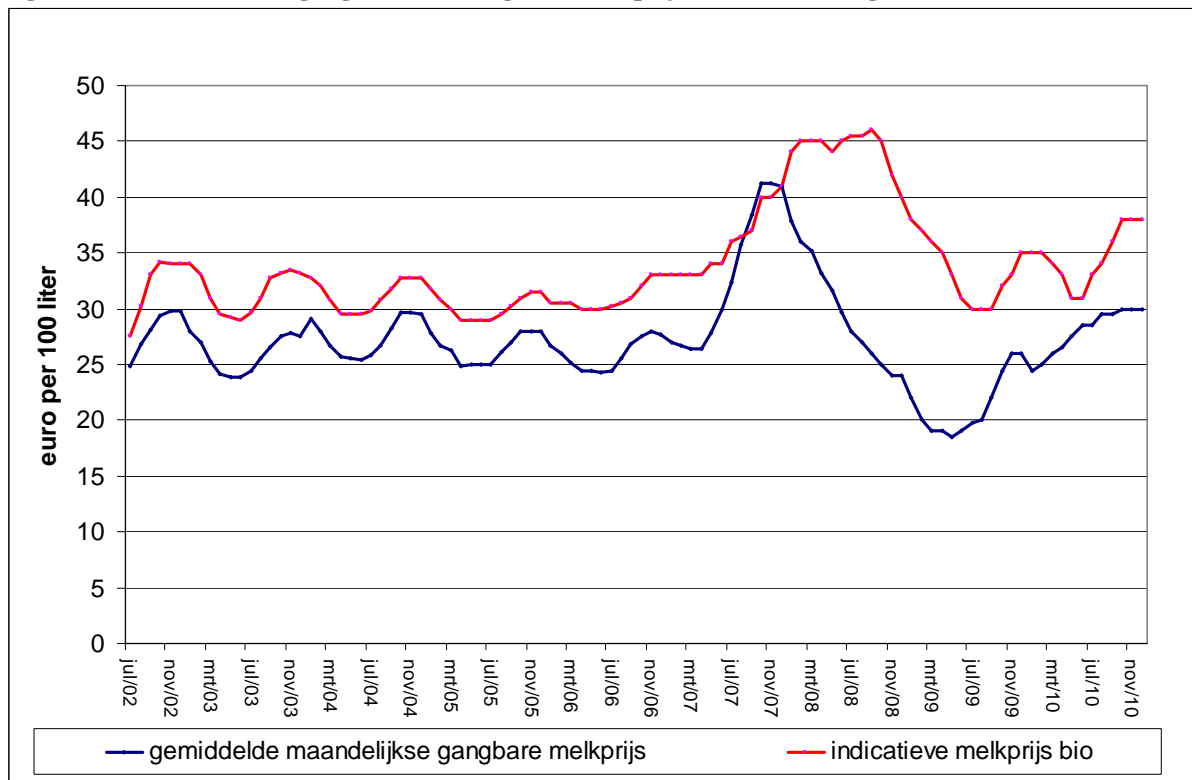
Marktactiviteit	Aantal onder controle (2008)	Aantal onder controle (2009)	Aantal onder controle (2010)	Vershil
enkel bereider	236	238	226	-6
enkel importeur	18	22	22	-
enkel verdeler	42	58	69	+11
enkel verkooppunt	48	47	51	+4
combinatie van meerdere activiteiten	118	137	116	-21
Totaal	462	502	484	-18

Bron: Departement Landbouw en Visserij

2.6. Evolutie van de melkprijzen 2010

Na het dieptepunt in 2009 raakten de melkprijzen uit het slop. In het voorjaar bleef de situatie nog slecht, en raakte ongeveer 1 miljoen liter van de totale Belgische biologische melk door de moeilijke verkoop in het gangbare circuit. In de tweede jaarhelft herstelde de markt zich en kenden de melkprijzen in 2010 opnieuw een prijsniveau dat hoger dan normaal was en gunstig voor de melkveehouders. De biologische melkprijs klom tegen eind 2010 naar 38 euro per 100 liter, terwijl de gangbare melkprijs een stijging van 20% kende ten opzichte van 2009 en het niveau van 30 euro/100 liter bereikte. Dit prijsniveau werd al sinds mei 2008 niet meer gehaald. Voor de producent is het belangrijk dat de prijs die hij krijgt minstens de kosten dekt. De resultaten van studies liggen momenteel te ver uiteen om een uitspraak te doen of dit het geval is. Kenmerkend voor de biologische melkprijs is dat ze de schommelingen van de gangbare prijs volgt met een achterstand van 3 tot 4 maanden. De waargenomen prijsstijging is het gevolg van een herstellende markt.

Figuur 6: Evolutie van de gangbare en biologische melkprijs, 2002-2010, België



Bron: Drietandmagazine (prijzen Biomelk Vlaanderen, Milcobel)

2.7. Evolutie van de prijzen voor groenten en fruit 2010

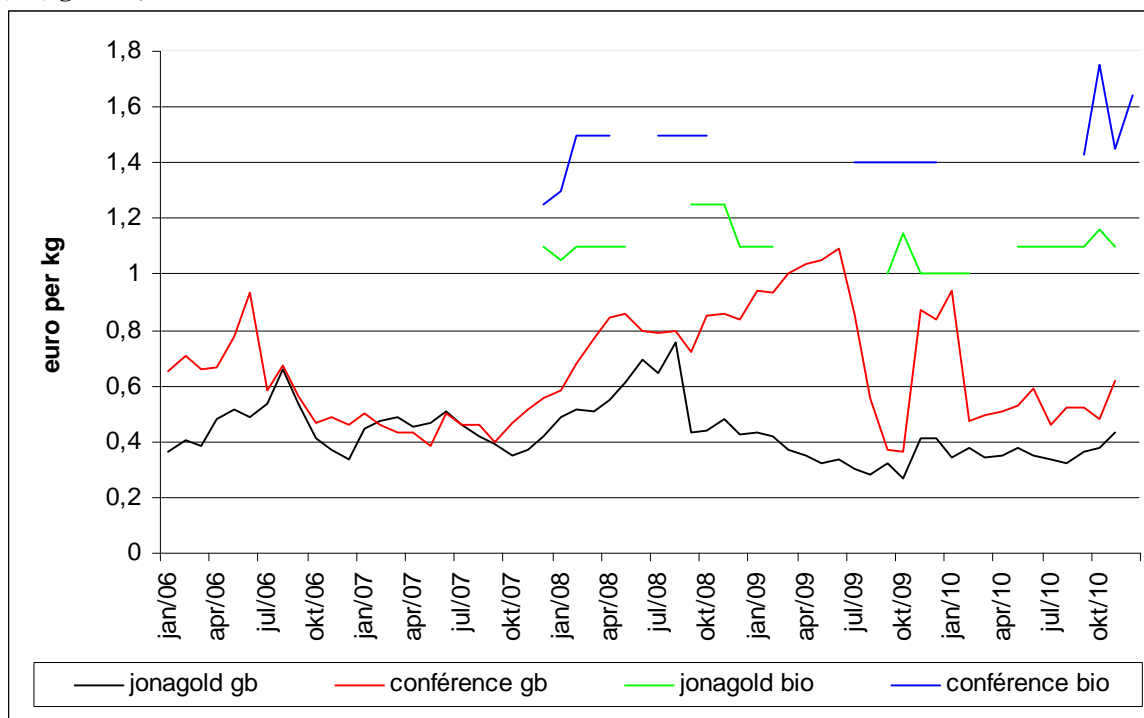
De groente- en fruitprijzen zijn afkomstig van de Brava veiling, die als enige veiling haar eigen bio-afdeling heeft. Ze vertegenwoordigt een 40-tal Belgische telers en heeft de grote supermarkten en gespecialiseerde groothandelaars als klant. De Belgische Fruitveiling (BFV) heeft enkele aangesloten bio-fruittelers, en de meeste biologische landbouwers die bij Greenpartners actief waren stapten over naar Brava. 45% van de biologische telers is lid van een telersvereniging (Landbouwleven).

De prijs komt tot stand door bemiddeling bij ontmoeting tussen vraag en aanbod (de dagverkoop). De prijsinformatie geeft dus een betrouwbaar beeld van verse groente- en fruitprijzen. Bij de groenten werden de prijzen voor prei, witloof en wortelen in kaart gebracht. De biomarkt voor groenten en fruit kent vrij stabiele prijzen, terwijl dezelfde gangbare prijzen een grilliger verloop kennen. Omschakelingsproducten zijn erg moeilijk te vermarkten en krijgen nog geen meerprijs.

2.7.1. Appelen en peren

Bij het fruit worden de Jonagold appels en de Conférence-peren opgevolgd. De prijs voor gangbare Jonagold bleef op een vrij laag peil terwijl de bio-variant stabiel bleef op 1,1 euro per kg. De Conférence vertoonde wat schommelingen, maar ging in 2010 niet onder 1,4 euro per kg.

Figuur 7: Evolutie van de prijzen van Jonagold appels en Conférence peren gangbaar (gb) en biologisch (bio) geteeld, 2006-2010



Bron: VBT, Brava

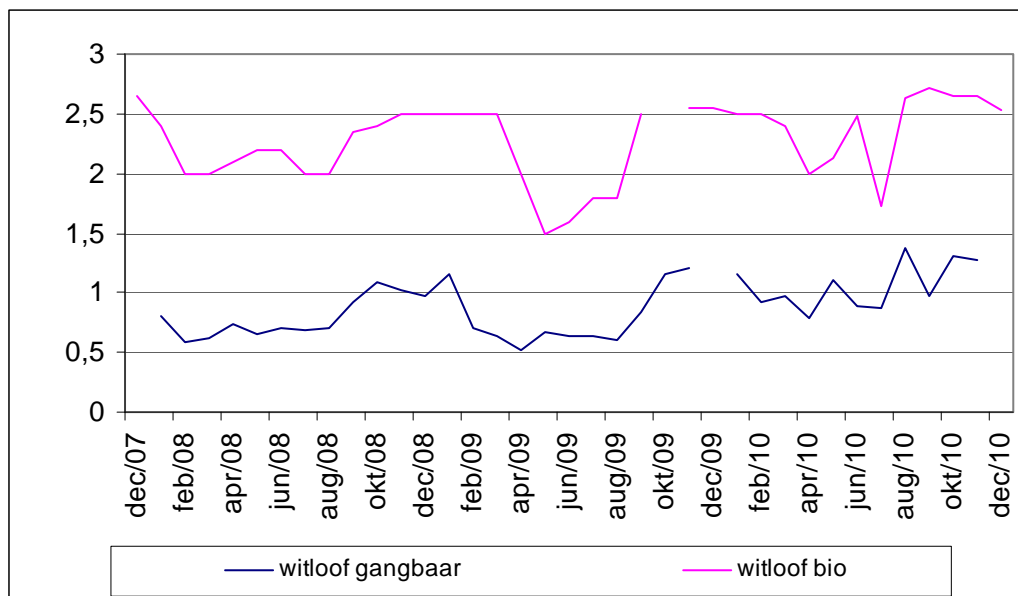
2.7.2. Witloof

In Vlaanderen was het forceren van biowitloof op water tot half 2010 niet toegestaan. Enkel de forcerie in volle grond of compost/turf werd aanvaard. In enkele van de ons omringende lidstaten, waaronder Nederland werd de forcerie op zuiver water echter wel geaccepteerd. Dit zorgde voor verwarring en had zelfs tot gevolg dat de Vlaamse biologische witloofteilers een concurrentienadeel ondervonden. De Vlaamse overheid heeft de Europese Commissie gevraagd om een duidelijk standpunt hierover in te nemen en een harmonisatie van de toepassing van de regelgeving te garanderen.

In juni 2010 besliste de Europese Commissie dat de drie methodes voor het forceren van witloof toegelaten zijn, dit wil zeggen dat zowel forceren van witloof in volle grond, in substraat als in zuiver water toegelaten zijn. Forceren op water is enkel toegestaan indien er geen nutriënten aan worden toegevoegd. Telers die voor het forceren van hun biowitloof voortaan voor zuiver water kiezen, zullen aan een extra staalname onderworpen worden.

De prijs van witloof schommelt tussen 0,5€ en 1,5€ per kilo, voor biologische witloof tussen 1,5€ en 2,5€ per kilo. In de tweede helft van 2010 werd de 2,5 € per kg overschreden. Er is hier eveneens een rechtstreeks verband te zien tussen gangbare en biologische prijs.

Figuur 8: Evolutie van de prijzen van gangbare en biologische witloof, in euro per kg, 2008-2010

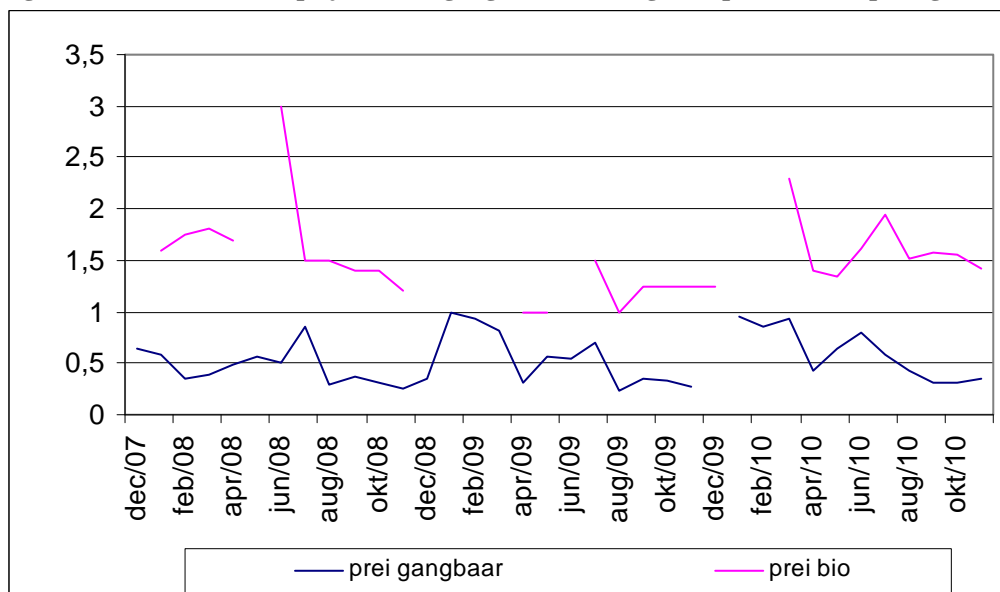


Bron: VBT, Brava

2.7.3. Prei

Prei is een teelt die heel wat stikstof nodig heeft. Daarom wordt bij voorkeur een voorteelt ingezaaid zoals grasklaver om het gebruik van dierlijke mest te beperken. De hoeveelheid neerslag tijdens het groeiseizoen beïnvloedt de hoeveelheid onkruid. Een doordachte rassenkeuze is ook erg bepalend voor een kwalitatieve opbrengst (Proeftuinnieuws). De prijzen van prei laten veel grotere schommelingen zien, en er doet zich een daling van het prijsniveau voor in 2010. Leemtes in de grafiek worden veroorzaakt door tijdelijke productiestops (bvb. in januari en februari door vorst).

Figuur 9: Evolutie van de prijzen voor gangbare en biologische prei, in euro per kg, 2008-2010

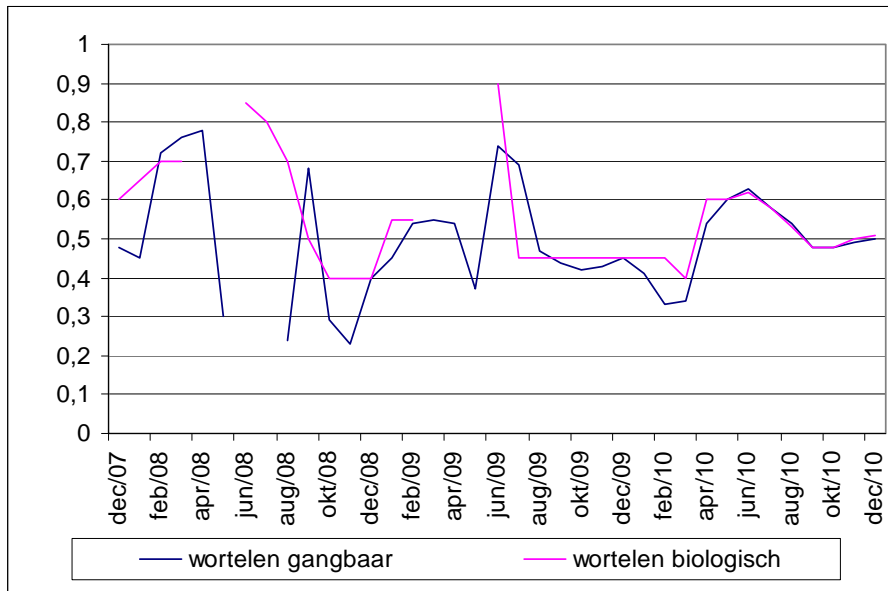


Bron: VBT, Brava

2.7.4. Wortelen

Wortelen vragen om weinig bemesting zodat andere teelten meer bemest kunnen worden. Anderzijds kruipt heel wat tijd in onkruidbestrijding waardoor de extra arbeidskosten oplopen. Ook de wortelvlieg is een hardnekkige vijand die in de biolandbouw moet worden afgewend met natuurlijke hulpmiddelen. De gangbare en biologische prijzen liggen dicht bij elkaar. In 2010 kreeg een biolandbouwer geen meerprijs voor zijn wortelen. De prijs schommelde tussen 0,4 en 0,6 euro per kg.

Figuur 10: evolutie van de prijs voor gangbare en biologische wortelen, in euro per kg, 2008-2010



Bron: VBT, Brava

3. Overheidsuitgaven voor de biologische sector in 2010

3.1. Inleiding

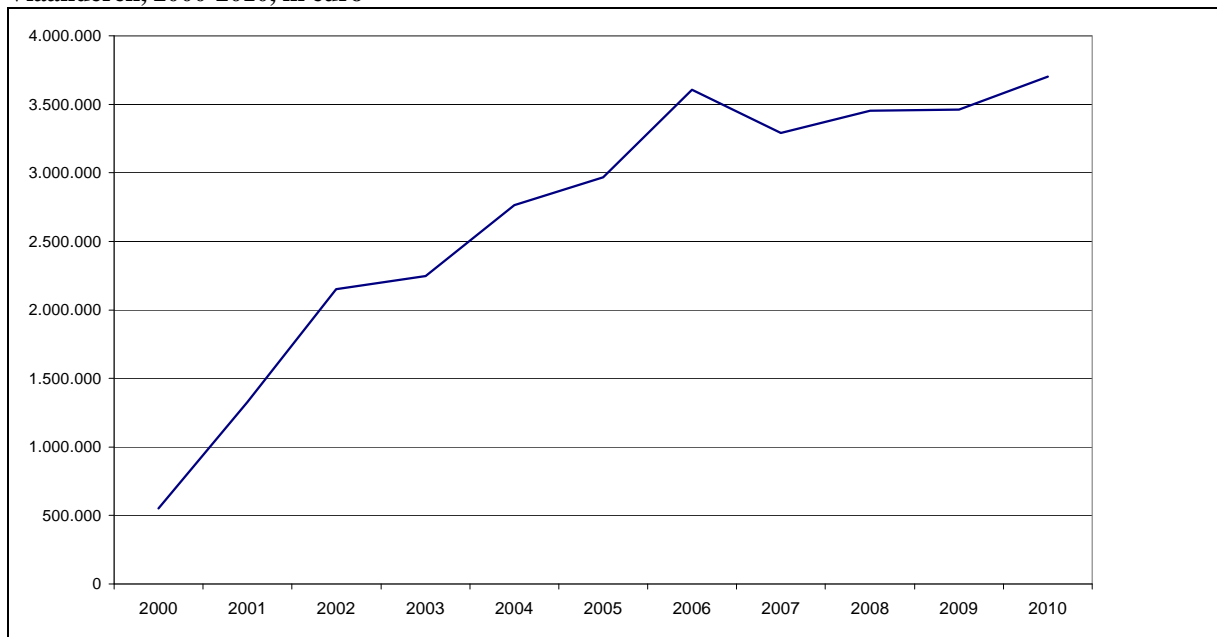
De afdeling Monitoring en Studie gaat jaarlijks na hoeveel de Vlaamse overheid uitgeeft ten behoeve van de biologische sector. Daarvoor neemt ze de verdeling van die middelen onder de loep, omdat een juiste inzet van budgettaire middelen van belang is voor juiste en gerichte beslissingen ten aanzien van de sector. De hefboomen uit het Strategisch Plan en de daaruit voortvloeiende acties zijn hierbij de leidraad. De opgenomen bedragen zijn uitgaven die binnen het kalenderjaar verricht zijn, en aan of ten behoeve van de biologische sector gestort werden (producenten, bedrijfswereld, onderzoeksinstellingen), ongeacht of het onderzoek in 2010 of de jaren voordien van start ging. De vermelde cijfers zijn **inclusief eventuele Europese cofinanciering**.

De gegevens zijn afkomstig van het Departement Landbouw en Visserij, het Agentschap voor Landbouw en Visserij, het Instituut voor de Aanmoediging van Innovatie door Wetenschap en Technologie in Vlaanderen (IWT), het Instituut voor Landbouw- en Visserijonderzoek (ILVO) en het Vlaams Centrum voor Agro- en Visserijmarketing (VLAM). De opgenomen uitgaven hebben betrekking op vorming en voorlichting, begeleidende maatregelen, structurele ondersteuning van de sector, wetenschappelijk onderzoek en communicatie in de vorm van reclame en promotie.

3.2. Resultaten

De uitgaven voor de biologische sector zijn in 2010 toegenomen met 8% en bedragen 3,7 miljoen euro. De toename is te verklaren door de aandacht die gegaan is naar de **organisatie van het onderzoek** in de sector. De oprichting van het Coördinatiecentrum praktijkgericht onderzoek en voorlichting Biologische Teelt (CCBT) zorgde voor 160.000 euro extra middelen. Verder zijn er in 2010 ook heel wat betalingen geweest van projecten die door ILVO en IWT zijn uitgevoerd. Sommige van die onderzoeken zijn niet uitsluitend toegespitst op de biologische teeltwijze, maar wel bijzonder interessant in de zin dat ze de biologische landbouw als case of toepassingsveld gebruiken.. Voor het praktijkonderzoek werden enkel de Vlaamse middelen opgenomen. Het aandeel Vlaamse financiering van het Interprovinciaal Proefcentrum voor de Biologische Teelt (PCBT) verschuift naar het luik onderzoek (105.800 euro). Praktijkcentra worden daarnaast verder ook nog gefinancierd door de provincie en het IWT. Er werd in totaal 1,4 miljoen euro uitgegeven aan onderzoek (34% van de totale uitgaven). De belangrijkste onderzoeksthema's hierbij zijn gewasbescherming en onkruidbestrijding (60% van alle onderzoeksuitgaven), het optimaliseren van de bodemvruchtbaarheid met gebruik van stikstofhoudende gewassen (16%) en socio-economie (16%), veredeling en rassenonderzoek (5%) en dierlijke productie (3%).

Figuur 11: Evolutie van de overheidsuitgaven ten behoeve van de biologische landbouwsector, Vlaanderen, 2000-2010, in euro



Bron : Departement Landbouw en Visserij

Ook de **ondersteuning van de productie** blijft de nodige aandacht krijgen. Vooral de hectaresteen blijft een belangrijke pijler uit het biobeleid, met uitgaven die jaarlijks ongeveer 700.000 euro bedragen met een Europese cofinanciering van 50%. ADLO komt jaarlijks tegemoet in de kosten van marktdeelnemers en controleorganisaties voor steekproefcontroles, staalnames en analyses. Verder steunt ook het VLIF de boer via een 40% steunpercentage voor specifieke investeringen in de biolandbouw. Tot slot komt Vlaanderen tussen bij het opmaken van omschakelingsplannen en geïndividualiseerde bedrijfsbegeleiding. Deze uitgaven nemen gezamenlijk een aandeel van 28% de totale uitgaven in.

Communicatie en promotie over de sector gebeurt deels via de VLAM-campagnes, die in 2010 een kortlopend karakter hadden, via BioForum door middel van de website en de vakbladen BioActief en Puur en via communicatie door Bio Zoekt Boer . De week van de biolandbouw krijgt jaarlijks heel wat aandacht bij het publiek.. Deze uitgaven zijn goed voor een aandeel van 4,2% in de totale uitgaven.

De uitgaven voor **Keten- en marktontwikkeling** nemen 22% van alle uitgaven in, mede door de middelen die aan BioForum toegekend worden (609.500 euro) en het project "Bio zoekt Keten" (109.600 euro). De bioketenanimator werd aangesteld om vraag en aanbod dichter bij elkaar te brengen (zie 3.4.).

Voor twee hefboomen uit het strategisch plan nl. verbreding van beleid en verhogen van de rendabiliteit zijn nog geen projecten in de uitgaven opgenomen. In de eerstgenoemde hefboom is het de bedoeling om samenwerking met andere beleidsdomeinen te initiëren. In laatstgenoemde hefboom hoort de studie rond "bedrijfseconomische cijfers over de biolandbouw" thuis, maar daarvoor gebeurden in 2010 geen betalingen.

Tabel 12: Overzichtstabel van de gemaakte uitgaven in 2010

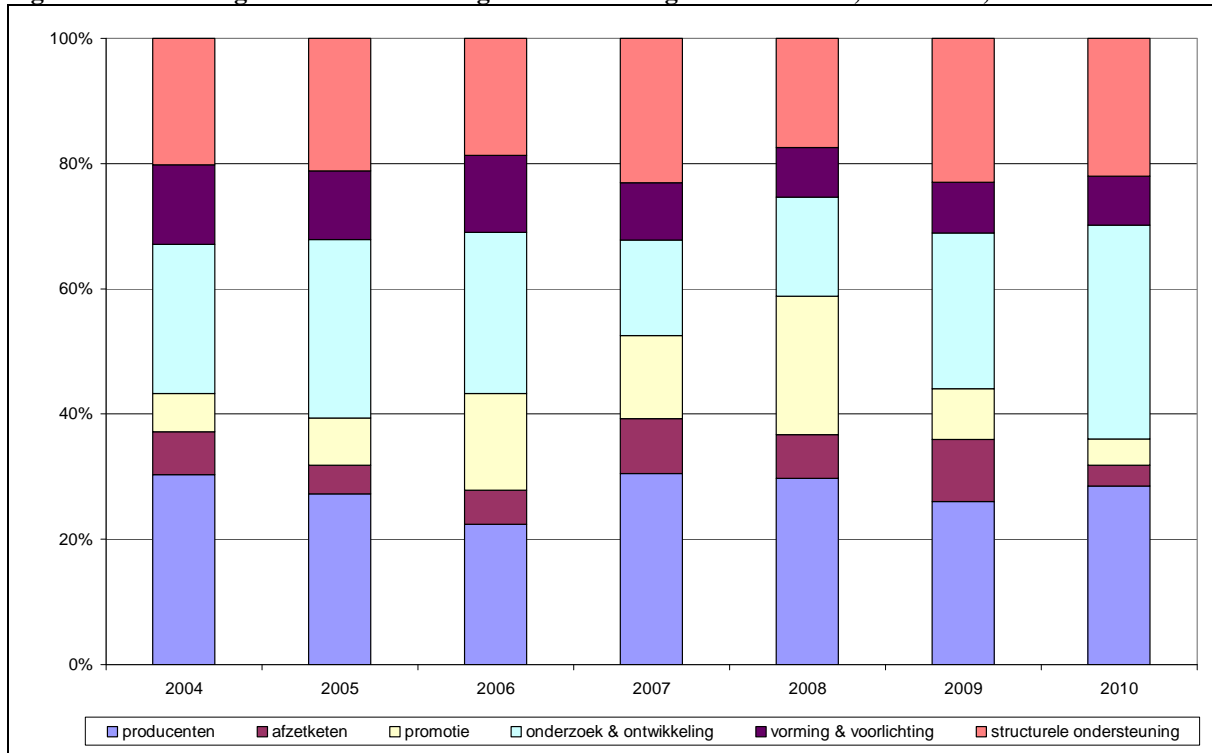
Strategische doelstelling	Maatregelen	Totale uitgave (in euro)
Hefboom 1 – Keten- en marktontwikkeling		731.600
	Project "Bio zoekt Keten"	109.600
	Werkingssubsidie BioForum	609.500
	Communicatiemiddelen korte keten	12.500
Hefboom 2 – Biologische productie		1.055.776
	Middelen controleorganen	107.043
	Subsidie opmaak omschakelingsplannen en bedrijfsbegeleiding	13.020
	Hectaresteen campagne 2009	702.601
	VLIF steun voor bio	148.034
	Project "Bio Zoekt Boer"	85.078
Hefboom 3 – Verhogen van de rendabiliteit		-
	Bedrijfseconomische cijfers voor de biologische landbouw	(geen betalingen)
Hefboom 4 – Onderzoek- en kennisuitwisseling		1.411.474
	Middelen PCBT	105.877
	Onderzoek & Ontwikkeling (incl CCBT)	1.266.478
	IFOAM	12.000
	Demonstratieprojecten	27.119
Hefboom 5 – Communicatie en draagvlak		503.755
	Bioweek 2010	75.000
	Opleiding en vorming	224.296
	Bio met klasse IV (subsidie lessenspakket)	35.108
	Promotie VLAM	80.000
	Subsidie voor uitbouw van coördinatie- en overlegstructuur biologische landbouw	89.352
Hefboom 6 – Verbreding van beleid		-
TOTAAL		3.702.605

Bron: Departement Landbouw en Visserij

Uit Figuur 12 die de verdeling van de uitgaven weergeeft, komt naar voren dat de verdeling van de middelen weinig stabiliteit kende door de periode 2000-2010. Dit komt vooral door de tijdelijke aard van heel wat projecten of maatregelen:

- De driejarige promotiecampagne "Bio, Mijn Natuur", die Europees gefinancierd werd, zorgde tussen 2006-2008 voor een groter aandeel in de promotie-uitgaven.
- De betalingen voor onderzoek kennen een onregelmatig verloop en zijn sterk afhankelijk van het aantal lopende projecten en de aantallen betalingen die binnen een kalenderjaar gebeuren. In sommige jaren, zoals 2007, werd weinig uitbetaald, terwijl in 2010 zowel het aantal onderzoeksprojecten als de betalingen zijn toegenomen. Variaties in deze uitgaven betekenen niet dat er meer of minder onderzoek aan de gang was.
- De middelen voor de producenten en de middelen voor structurele organisatie van de sector blijven sinds 2004 een stabiel aandeel innemen.

Figuur 12: Verdeling van de overheidsuitgaven voor biologische landbouw, 2004-2010, in %



Bron: Departement Landbouw en Visserij

3.3. Hectaresteen

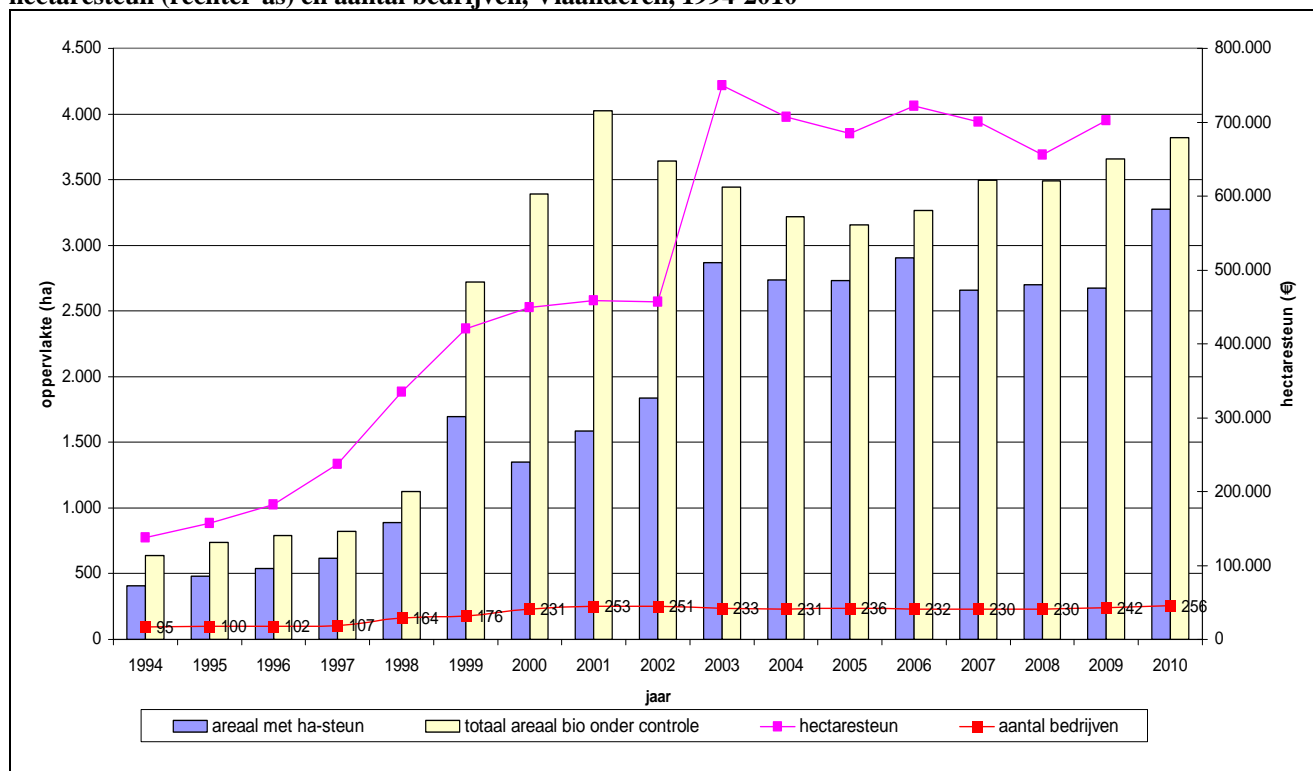
De hectaresteen bestaat al sinds 1994. Producenten die de biologische teeltmethode toepassen op hun bedrijf kunnen van deze subsidiemogelijkheid genieten als ze productietechnische voorwaarden respecteren. De verbintenis wordt afgesloten voor een periode van 5 jaar. Vanaf het 6^{de} jaar kan de verbintenis opnieuw met 5 jaar verlengd worden.. Niet alle arealen onder controle hebben echter subsidie ontvangen. Uit de cijfers afkomstig uit de jaarverslagen PDPO II en die betrekking hebben op het campagnejaar 2009 blijkt dat ongeveer drie vierde van het areaal onder de regeling valt, wat dus betekent dat ofwel een deel uit de steunregeling valt, omdat niet voldaan wordt aan de voorwaarden tot het verkrijgen van de subsidie, ofwel omdat enkele biolandbouwers om onduidelijke redenen er zelf voor kiezen om de premie niet aan te vragen.

De hectaresteen kent twee steunregimes, die samenvallen met de programma's voor plattelandontwikkeling. Sommige landbouwers gingen verbintenissen aan in de PDPO I periode (2000-2006) en andere instappers deden dat onder PDPO II (vanaf startjaar 2007). Er zijn verschillen in de hoogte van de subsidiebedragen en de te respecteren voorwaarden om de steun te kunnen ontvangen. Onder PDPO II is de cumuleerbaarheid van biologische percelen met andere agromilieumaatregelen ook versoepeld. Er kunnen tezelfdertijd beheersovereenkomsten afgesloten worden voor niet-kerende bodembewerking, akker- en weidevogelbeheer en waterbeheer voor eenzelfde perceel.

In de loop van 2010 deden zich geen veranderingen voor in de regelgeving. In campagnejaar 2009 kwamen 2.673 hectare in aanmerking voor de steun. Dat is 73 % van het totale areaal onder controle in 2009. Daarvoor gebeurden voor 702.601 euro aan betalingen, inclusief nabetalingen voor vorige campagnejaren. Dit jaar wordt er een verhoging van de betalingen verwacht. Er werd voor 3.273 hectare steun aangevraagd (86% totaal areaal). Er zijn verschillende verklaringen waarom niet het totale gecontroleerde areaal in aanmerking komt voor steun:

- De producent vraagt steun aan voor andere milieumaatregelen die niet cumuleerbaar zijn met de hectaresteen
- Percelen die na 21 april (afsluiting campagne) onder controle komen te staan, kunnen pas voor steun in aanmerking komen het jaar daarop.
- De landbouwer geeft niet al zijn percelen aan bij de verzamelaanvraag. Percelen met begraasbare natuurlijke begroeiing komen in aanmerking voor de premie als de veebezetting minstens gelijk is aan 1,6 GVE/ha. Als de veebezetting per hectare kleiner is, wordt de subsidie verhoudingsgewijs verminderd. Wanneer een veehouder onbegraasde percelen heeft, kan hij kiezen om deze percelen niet aan te geven in zijn verzamelaanvraag omdat hij toch weet dat ze niet in aanmerking voor de berekening van zijn premie. Dit zijn echter percelen die bij de controleorganen wel degelijk onder controle staan.

Figuur 13: Evolutie van arealen onder hectaresteen (linker-as), onder controle (linker-as), bedrag hectaresteen (rechter-as) en aantal bedrijven, Vlaanderen, 1994-2010



Bron: Departement Landbouw en Visserij, Agentschap Landbouw en Visserij

Opmerking: De curve "betalingen hectaresteen" werd gecorrigeerd om die te doen samenlopen met het overeenkomstig aantal goedgekeurde hectare. Betalingen voor campagnejaar 2010 vinden plaats in april 2011.

3.4. Rechtstreekse steun

Via het Europees Gemeenschappelijk Landbouwbeleid (GLB) wordt steun verleend in het kader van diverse Europese steunregelingen. Deze steunregelingen kunnen opgedeeld worden in twee belangrijke groepen, met name de betalingen die gebeuren in het kader van de directe inkomensondersteuning (pijler I van het GLB) en deze die gebeuren in het kader van de indirecte steun, met name inzake plattelandontwikkeling (PDPO) (pijler II van het GLB).

De rechtstreekse steun is in grote mate ontkoppeld door de introductie van de bedrijfstoelage. De bedrijfstoelage is in Vlaanderen individueel bepaald op basis van de historische steun die de landbouwer ontvangen heeft tijdens een referentieperiode of op basis van de historische productie van de landbouwer. De bedrijfstoelage bestaat uit en wordt toegekend via een aantal toelagerechten met elk een bepaalde waarde: gewone toelagerechten (GTR), en speciale toelagerechten (STR). In 2009 zijn in Vlaanderen de dierlijke sector de slachtpremie kalveren (SK) en de zoogkoeienpremie (ZK) nog gekoppeld.

De biolandbouwers ontvingen naast de bio-specifieke steun (Tabel 12) ook nog rechtstreekse steun (uit Pijler I). Uit de cijfers van het Agentschap Landbouw en Visserij (ALV) blijkt dat 96 biolandbouwers (op een resultaat van 211 biolandbouwers) 889.575 euro aan toelagerechten (gewone + speciale toelagerechten) uitbetaald kregen in 2009. Dit komt voor de biolandbouwers neer op een gemiddelde van 9266 euro aan toelagerechten per bedrijf (gemiddeld gezien kregen de bedrijven die toelagerechten uitbetaald kregen in 2009 een bedrag van 9982 euro per bedrijf) (ALV databank op 31/08/2010). In 2009 zijn in Vlaanderen de slachtpremie kalveren (SK) en de zoogkoeienpremie (ZK) nog gekoppeld. Elf van 211 biolandbouwers ontvingen in 2009 de zoogkoeienpremie met een totale waarde van 31.502 euro. Dit komt neer op een gemiddelde zoogkoeienpremie van 2.864 euro per bedrijf. De biolandbouwers ontvingen in 2009 geen slachtpremie kalveren.

3.5. Bio zoekt Keten

In het kader van het "Actieplan Biologische Landbouw 2008-2012" werd het project "Bio zoekt Keten" opgestart. Het gaat om een project van BioForum Vlaanderen in samenwerking met Boerenbond en Algemeen Boerensyndicaat met als algemeen doel de keten- en marktwerking binnen de biosector te optimaliseren. Dit gebeurt o.a. door meer samenwerking en afstemming te stimuleren, door nog onbekende knelpunten op te sporen, door integratie in de reguliere afzetkanalen en door vraag en aanbod op elkaar af te stemmen.

Een van de bekende knelpunten is de gebrekkige afzetstructuur. De primaire productie is in Vlaanderen kleinschalig en versnipperd, wat een vlotte organisatie van de afzet er niet gemakkelijker op maakt. In Vlaanderen is de consumptie van biologische producten nog steeds aanzienlijk groter dan de productie. Een belangrijke uitdaging van de ketenwerking is deze kloof te dichten.

Uit de werking van het project "Bio zoekt boer" blijkt dat de afzet van de omschakelproducten een zwakke schakel is in het geheel van de bioketen. "Bio zoekt Keten" besteedt dan ook bijzondere aandacht aan het stimuleren van de afzet van de omschakelproducten in samenwerking met het project "Bio zoekt boer".

Een belangrijk onderdeel van het project Bio zoekt Keten is het stimuleren van ondernemersinitiatieven op het vlak van keten- en marktontwikkeling in de biologische landbouw- en voedingssector. De Vlaamse overheid voorzag hiertoe in een speciaal "Quick-Win" fonds dat bedrijven een financiële stimulus geeft van maximum 15.000 euro voor projecten die aan vooraf vastgestelde criteria voldoen en die door een onafhankelijke jury worden goedgekeurd. Deze jury bestaat uit vertegenwoordigers van Boerenbond, ABS, Fevia, Comeos, VLAM, ADLO en BioForum. Eind 2010 werden 5 projecten goedgekeurd (Paul Verbeke)

4. Onderzoek voor de biologische sector

Al een tijd bestond er in Vlaanderen een behoefte aan meer georganiseerd en gecoördineerd onderzoek. Kennisontwikkeling en -uitwisseling is niet enkel nodig voor het verder ontwikkelen van de biologische sector op zich, maar ook om tot nieuwe inzichten en technieken te komen die de gehele landbouw en voedselproductie in een duurzame richting duwen. Daarom is een samenwerkingsmodel tussen gangbaar en biologisch landbouwonderzoek een belangrijk punt. In vergelijking met andere Europese landen hinkte Vlaanderen achterop en was het onderzoekslandschap sterk versnipperd over heel wat instellingen die onafhankelijk van elkaar werkten zonder duidelijke visie. Om die reden werd onderzoek prioritair opgenomen in het Strategisch Plan Biologische Landbouw 2008-2012.

Onder begeleiding van de afdeling Monitoring en Studie werd een onderzoeksagenda opgemaakt (oktober 2008), waarin 6 onderzoeksdomeinen werden vastgelegd: productiegerelateerde thema's, economie en maatschappij, leveringsketen en marketing, verbreding van het beleid, communicatie en tot slot de biologische landbouw en zijn omgeving. Vanuit deze agendering ontwikkelden verschillende partners uit overheid en sector een onderzoeksprogramma (mei 2009). Het programma geeft weer welk onderzoek er binnen Vlaanderen nodig is om de biologische sector te versterken en dient als leidraad voor de instellingen. Eind 2007 werd NOBL (Netwerk Onderzoek Biologische Landbouw en Voeding) werd opgericht in de schoot van het ILVO. NOBL fungeert als overlegplatform tussen organisaties vanuit fundamenteel en toegepast, praktijkonderzoek, de sector en het beleid. Eén van de belangrijkste uitdagingen blijft het op elkaar afstemmen van vraag en aanbod, zowel via de korte keten als de lange keten (Bio-Actief, 2010).

Landwijzer startte in 2009 biobedrijfnetwerken op in 4 sectoren nl. melkveehouderij, geitenhouderij, groenteteelt en kleinfruitteelt, met het idee om ook boeren en tuinders te betrekken bij het aangeven van onderzoeksnoden. Landbouwers uit een aantal "pilotsectoren" komen er samen om problemen rond hun bedrijfsvoering samen op te lossen door uitwisseling van expertise. Daarbij zijn ook vertegenwoordigers aanwezig uit de sectororganisaties.

In de loop van 2010 kwam ook een nieuwe structuur tot stand, het CCBT vzw, Coördinatiecentrum praktijkgericht onderzoek en voorlichting ten behoeve van de biologische teelt tot stand. Het centrum heeft als doel om het praktijkonderzoek te stimuleren en te coördineren. Partners zijn onder andere de praktijkcentra die reeds teelttechnisch onderzoek voeren, maar ook landbouworganisaties en afzetorganisaties zijn vertegenwoordigd. Een deel van de werking wordt door de Vlaamse overheid gefinancierd, die hier jaarlijks 160.000 euro voor uittrekt. Daarnaast zal CCBT vzw zelf op zoek gaan naar andere financieringsbronnen. Door de onderlinge afstemming van de activiteiten van deze 3 netwerken, NOBL, CCBT en Biobedrijfsnetwerken, wordt gezorgd voor een integrale aanpak waarbij beter kan ingespeeld worden op vragen en problemen vanuit de sector en kan gezorgd worden voor een optimale doorstroming en benutting van nieuwe kennis door de sector.

Volgende tabel geeft een overzicht van het gefinancierde onderzoek volgens de thematische structuur uit het strategisch plan.

Tabel 13 : Uitgaven onderzoek per thema volgens het Strategisch Plan Bio, 2010

Onderzoeksdomein	Bedrag (in euro)
primaire productie	929.878
bodem	179.468
plantaardige productie	720.410
dierlijke productie	30.000
productkwaliteit	0
economie en maatschappij	81.000
ketenwerking en vermarketing	0
verbreding van het beleid	0
communicatie	90.000
biologische landbouw in zijn omgeving	5.600
TOTAAL	1.106.477

Bron : Departement Landbouw en Visserij

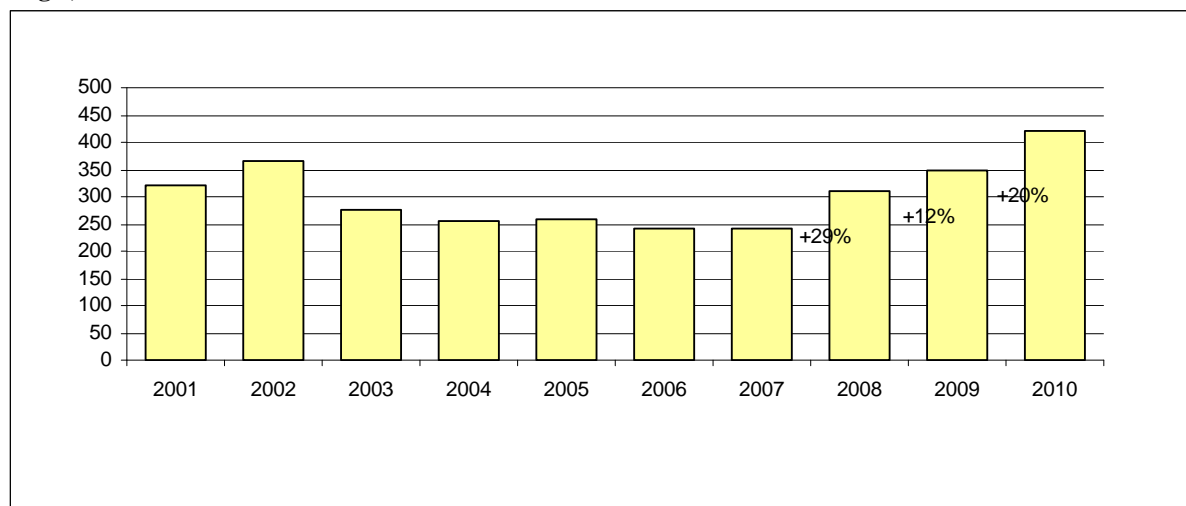
5. Consumptie en distributie van biologische producten in 2010

5.1. Marktomvang

De particuliere bestedingen aan biologische producten in België, opgemeten door GfK Panel Services Benelux in opdracht van VLAM, bedroeg in 2010 421 miljoen euro of een stijging van 20% ten opzichte van 2009. Dat cijfer loopt tot 489 miljoen euro op volgens een raming op basis van een studie van Idea Consult, die rekening houdt met de omzet van enkele ondervertegenwoordigde marktdeelnemers.

De biomarkt tekent nu drie jaar na elkaar een stevige groei op. Deze bestedingsstijging wordt verklaard door een groei van zowel het aantal biokopers (+4,7%), het bestede bedrag per gezin (+13%) als de gemiddelde aankoopfrequentie (+12,8%). 89,6% van de Belgische gezinnen kocht in 2010 wel eens een bioproduct. 18% van de gezinnen zijn frequente biokopers die instaan voor 78% van alle biobestedingen. De groentecategorie wist, zoals alle andere biocategorieën, ook in 2010 meer kopers aan te trekken. Het absolute aantal kopers steeg in deze categorie van 50 naar 58 op 100. De groei was het sterkst bij de welgestelde¹ gezinnen met kinderen. De gezinnen met kinderen en gepensioneerden met een beperkt inkomen schroefden vorig jaar echter hun biobestedingen terug.

Figuur 14: Totale besteding aan biologische producten (*) door de Belgische gezinnen, in miljoen euro, België, 2001-2010



Bron: GfK Panel Services Benelux

(*) voeding (vers, diepvries en kruidenierswaren), drogmetica en non-food.

Het marktaandeel van bio (selectie van vooral versproducten voor VLAM) steeg van 1,5% in 2009 naar 1,8% vorig jaar². Het marktaandeel van biozuivel ligt met 1,7% rond het gemiddelde. Het grootste marktaandeel hebben de biologische vleesvervangers (21%). Het kleinste marktaandeel hebben de biovleeswaren (0,6%) maar dit aandeel is wel stijgend. De plantaardige bioproducten met de biogroenten (4,8% marktaandeel) op kop blijven het zeer goed doen.

VLAM volgt binnen de overeenkomst met GfK Panel Services Benelux de verse voeding (inclusief diepvries en enkele kruidenierswaren zoals ontbijtgranen, rijst, droge deegwaren en koekjes) op. De cijfers verder in deze tekst hebben enkel betrekking op deze uitgebreide verscategorie.

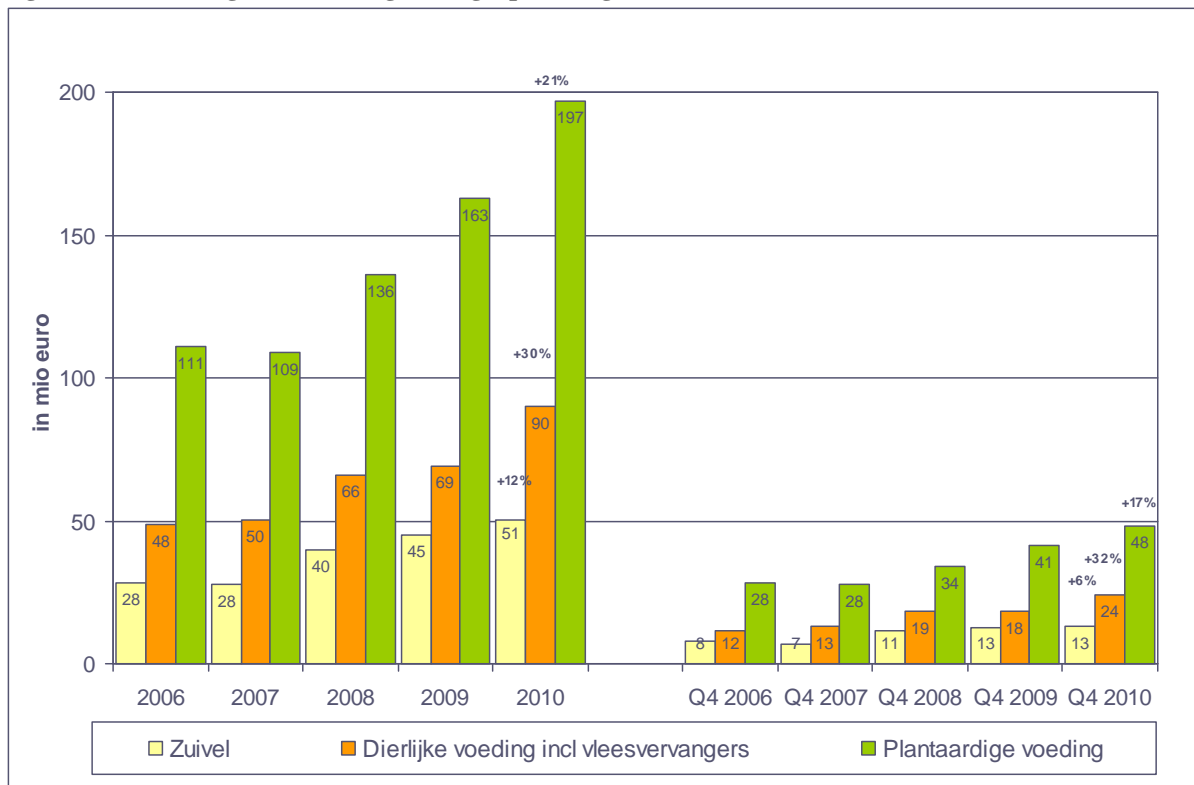
¹ Met "welgesteld" wordt een gezinsinkomensgrens bedoeld van 1700 euro netto voor een gewoon gezin en 1300 euro netto voor een gepensioneerde.

² Voor de totale biomarkt (inclusief voeding, drogmetica, non-food) bedroeg het marktaandeel 1,3% in 2010

De grootste categorie, die van de plantaardige voeding, steeg vorig jaar met 21%. De besteding kwam voor deze categorie uit op 197 miljoen euro. De besteding van biologische dierlijke voeding (inclusief vleesvervangers) steeg vorig jaar het sterkst (+30%) en kwam uit op 90 miljoen euro. De zuivelcategorie groeide met 12% tot 51 miljoen euro. In het laatste kwartaal van 2010 zien we een grote groei voor de dierlijke voeding (+32%) maar een kleinere groei voor de plantaardige voeding (+17%) en voor zuivelproducten (+6%).

De biobesteding bestaat voor ruim 58% uit plantaardige producten. Zuivel neemt 15% voor zijn rekening en vlees en andere dierlijke producten bijna 27%. Deze aandelen blijven over de jaren heen vrij stabiel. Bij de gangbare producten zijn dierlijke producten relatief belangrijker dan bij bio. Bij het gangbare hebben de plantaardige en de dierlijke voeding bijna een gelijk aandeel in de gezinsbestedingen, respectievelijk 44% en 41%. Zuivel neemt in het gangbare een gelijkaardig aandeel in als bij bio namelijk 15%.

Figuur 15: Bestedingen biovoeding in België per categorie, 2006-2010



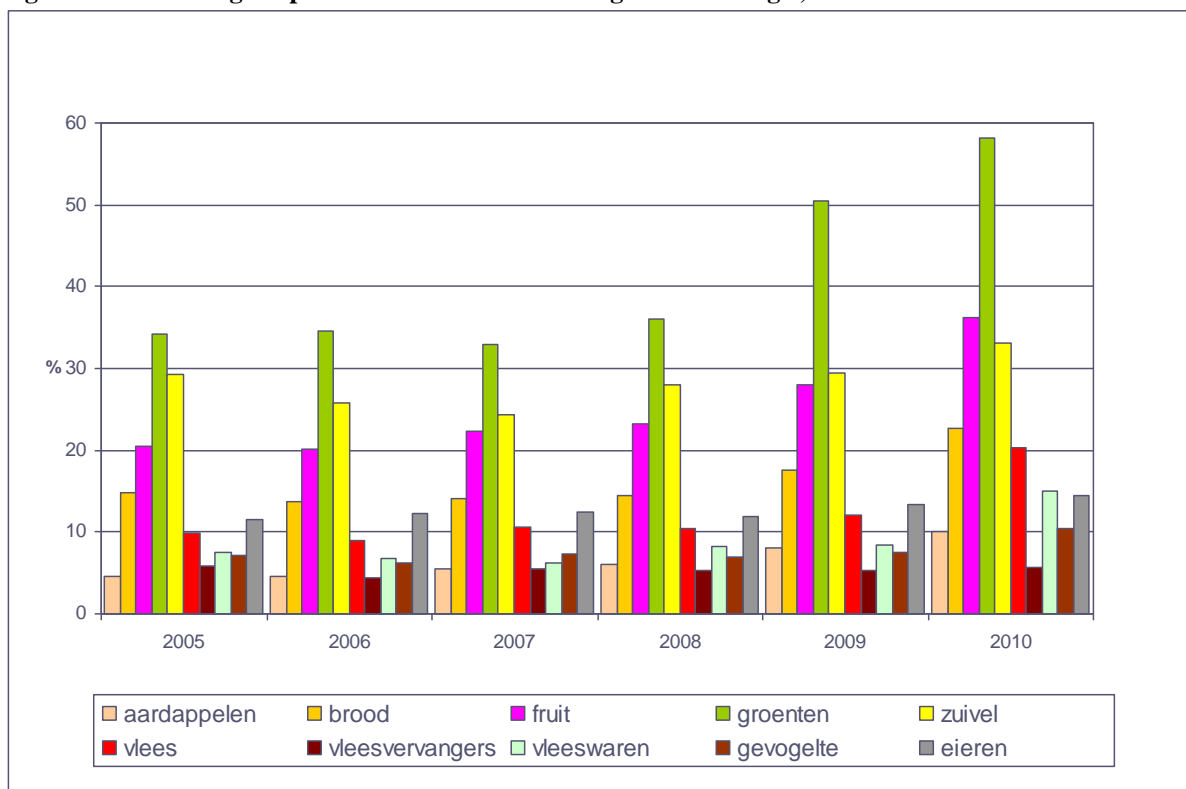
Bron: GfK Panel Services Benelux

5.2. Consumentenprofiel

Het aantal kopers dat op jaarbasis minstens eenmaal een bioproduct kocht, bedroeg vorig jaar 89,6% van de Belgische bevolking. Dit is een groei met 4,7 procentpunt ten opzichte van 2009. Zo'n 18% van de Belgische bevolking zijn frequente biokopers. De frequente biokoper koopt minstens eenmaal om de 10 dagen bio. Deze groep staat in voor 78% van alle biobestedingen en is groeiend. In Vlaanderen ligt het aantal biokopers met 90,3% hoger dan het nationale gemiddelde.

Binnen de productgroepen zijn er grote verschillen in kopersaantallen. De kopersgroep van biogroenten is met 58% veruit de belangrijkste en kende vorig jaar ook een enorme groei. Meer dan de helft van de Belgen koopt dus wel eens biogroenten. De tweede belangrijkste kopersgroep is fruit met 36% die, vorig jaar, zuivel met 33% heeft ingehaalde. De biobroodkopers komen met 23% op de vierde plaats.

Figuur 16: Percentage kopers van enkele bio-verscategorieën in België, 2005-2010



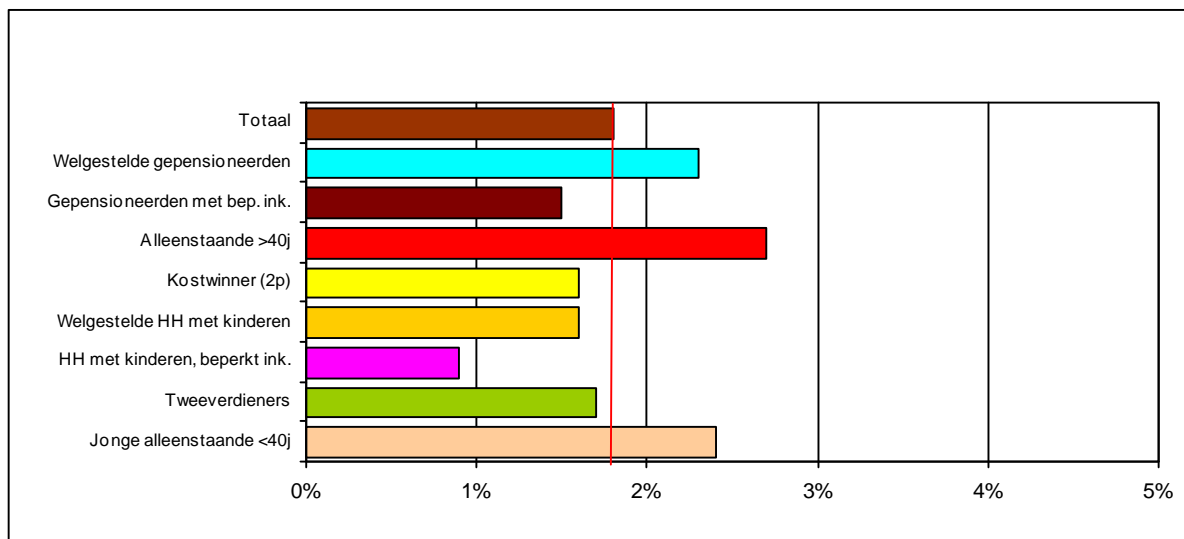
Bron: GfK Panel Services Benelux

De biovleeskopers, op de vijfde plaats, zijn samen met de vleeswaren, op de zesde plaats, de sterkste groeiers. Hun aantal verdubbelde respectievelijk van 10 en 7,5 kopers op 100 in 2005 naar 20 en 15 vorig jaar. Een licht groeiende kopersgroep is die van bio-eieren, op de zevende plaats met 14%. De kopers van biogevogelte en bioaardappelen zijn met 10% kleinere kopersgroepen. Het rijtje wordt gesloten door de biovleesvervangers met zo'n 6%. Alle biocategorieën trokken vorig jaar meer kopers aan.

In absolute cijfers zijn de welgestelde gezinnen met kinderen en de welgestelde gepensioneerden de belangrijkste groep biokopers. Samen zijn zij verantwoordelijk voor ruim de helft van de biobesteding terwijl zij zo'n 41% van de bevolking uitmaken. Hun aandeel in de biobesteding en in de bevolking is groeiend. Er is evenwel bij de welgestelde gezinnen met kinderen nog potentieel omdat deze groep met een marktaandeel van 1,6% onder het gemiddelde van 1,8% zit en zij de financiële middelen hebben. Huishoudens met kinderen met een beperkt inkomen haken verder af en scoren met een marktaandeel van 0,9% ver onder het gemiddelde. Wellicht is de prijs voor hen een te grote drempel om bio te (blijven) kopen. Deze groep heeft, door de crisis, zijn biobestedingen gevoelig terugschroefd.

Jonge alleenstaanden (<40j) zijn wat ondervertegenwoordigd in het totaal aantal biokopers maar eenmaal overtuigd zijn het wel intensieve biokopers. Zij halen met 2,4% zelfs het hoogste marktaandeel. Ook de oudere alleenstaanden (>40j) scoren qua bio-aandeel boven het gemiddelde.

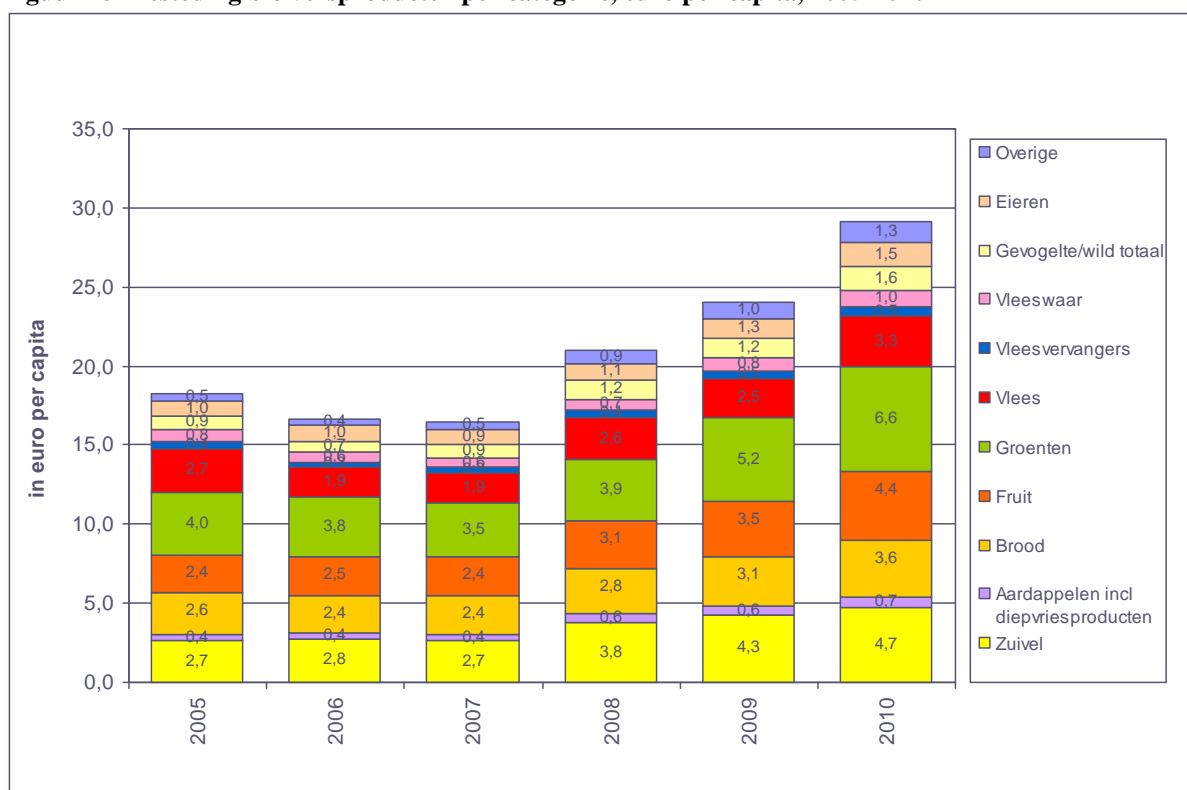
Figuur 17: Marktaandeel naar levensfase van de consument, in % van de bestedingen, België, 2010



Bron: GfK Panel Services Benelux

Analoog met het aantal kopers zijn biogroenten voor de besteding per capita koploper en een sterke groeier met een bedrag van rond de 6,60 euro. Zuivel komt met 4,70 euro per capita op de tweede plaats. Verder volgt fruit (4,40 euro) en brood (3,60 euro).

Figuur 18: Besteding bio versproducten per categorie, euro per capita, 2005-2010

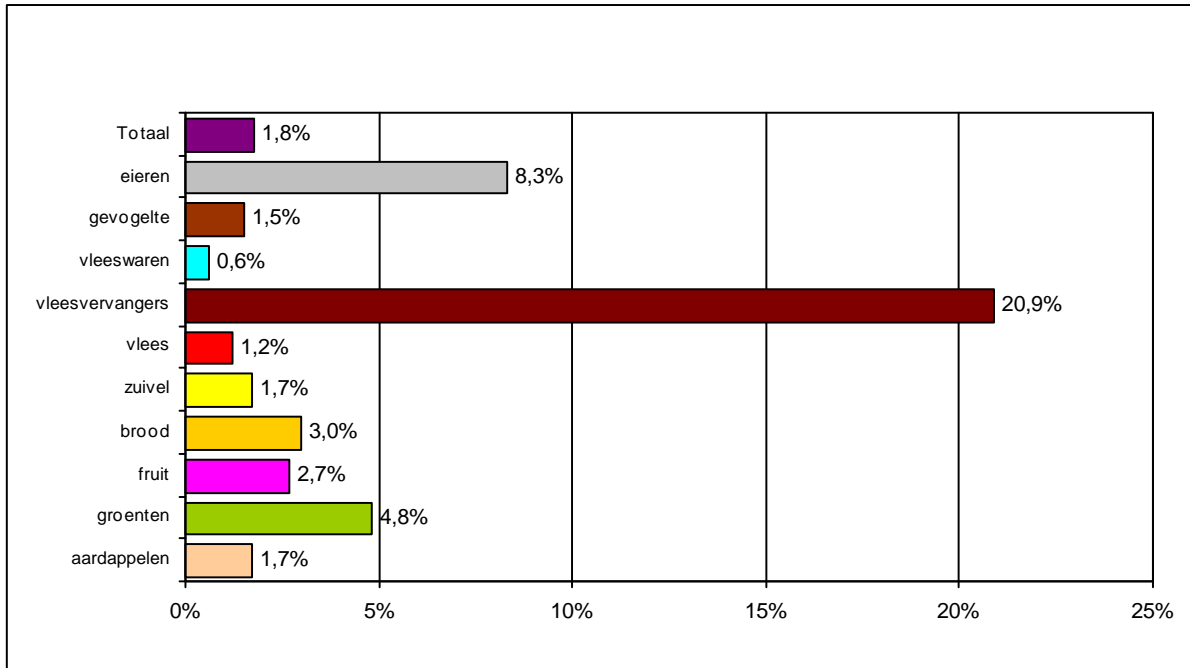


Bron: GfK Panel Services Benelux

Aan bio vlees wordt 3,30 euro per Belg besteed op jaarbasis. Biogevogelte en bio-eieren volgen met 1,60 en 1,50 euro. Bio vleeswaren, bio aardappelen en bio vleesvervangers sluiten de rij met respectievelijk 1 euro, 70 en 50 cent per capita.

De biologische producten haalden in 2010 een marktaandeel van 1,8% binnen de totale gezinsbestedingen aan voedingsproducten in België. In 2009 bedroeg dit slechts 1,5%. Het marktaandeel van bio verschilt wel sterk van product tot product. De producten met het hoogste bio-aandeel zijn vleesvervangers met bijna 21%, eieren (8,3%), groenten (4,8%) en brood (3%). De vleeswaren staan op de laatste plaats met 0,6%.

Figuur 19: Marktaandeel van bio per productsegment, België, 2010



Bron: GfK Panel Services Benelux

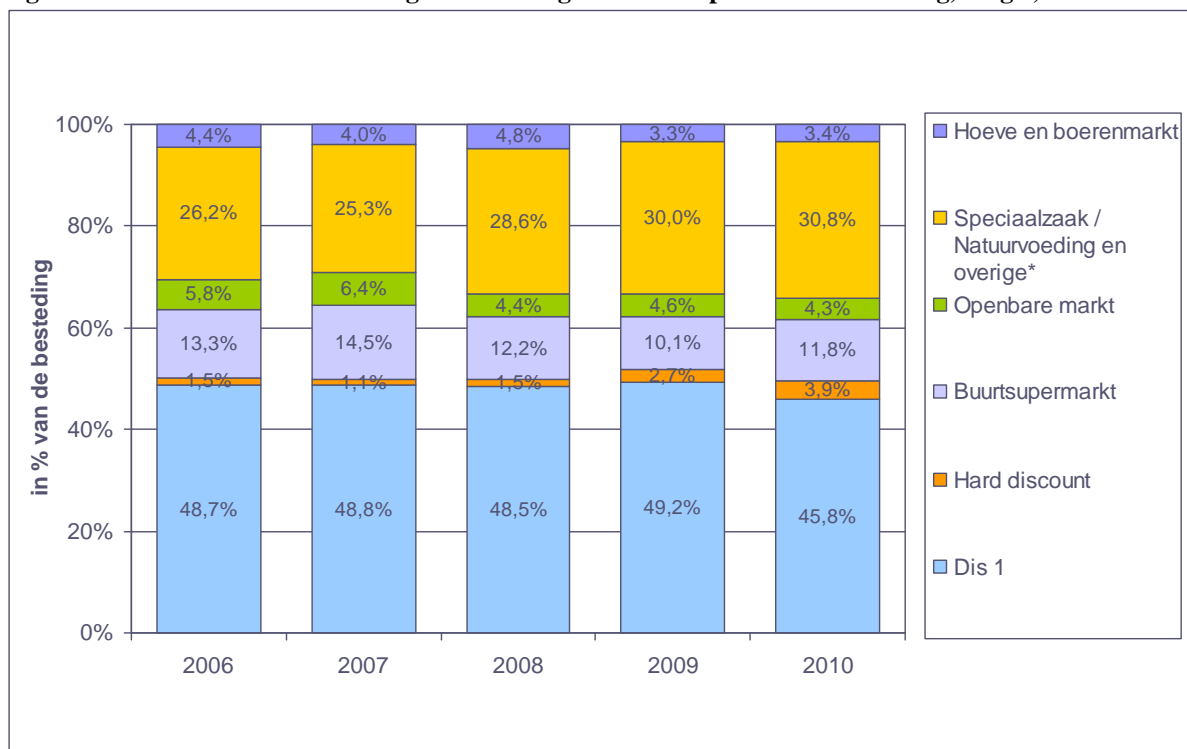
5.3. Distributiekanaalen

Bijna één op twee bioaankopen gebeurt in de klassieke supermarkt (DIS 1: Carrefour Hyper Market/GB, Delhaize Supermarkt, Colruyt, Cora, Match, Makro, Champion) en de hard discount (Aldi en Lidl). DIS 1 is met bijna 46% van de markt het belangrijkste biokanaal maar verloor vorig jaar wel terrein aan harddiscount en buurtsupermarkt. De andere helft van de biobestedingen gebeurt in de gespecialiseerde kanalen en de kanalen met rechtstreeks contact tussen klant en verkoper namelijk de speciaalzaak, de hoeve, de openbare markt en de buurtsupermarkt (o.a. Delhaize AD/City/Proxi, Carrefour Express, Okay, Smatch, Spar, Cash Fresh...).

De speciaalzaak/natuurvoedingswinkels/overige algemene voeding (inclusief Bioplanet) zijn met 30,8% het tweede belangrijkste kanaal en de grootste groeier, al lijkt deze groei te stagneren.

Een verschil met de gangbare producten is het lage aandeel van hard discount. Dit kanaal betekent voor bio minder dan 4% tegenover 17% voor de gangbare voeding. De rechtstreekse verkoop zag zijn aandeel vorig jaar stagneren op 3,4%. De openbare markt daalde lichtjes naar 4,3% marktaandeel.

Figuur 20: Distributiekanaalen biologische voeding: aandelen op basis van besteding, België, 2006-2010



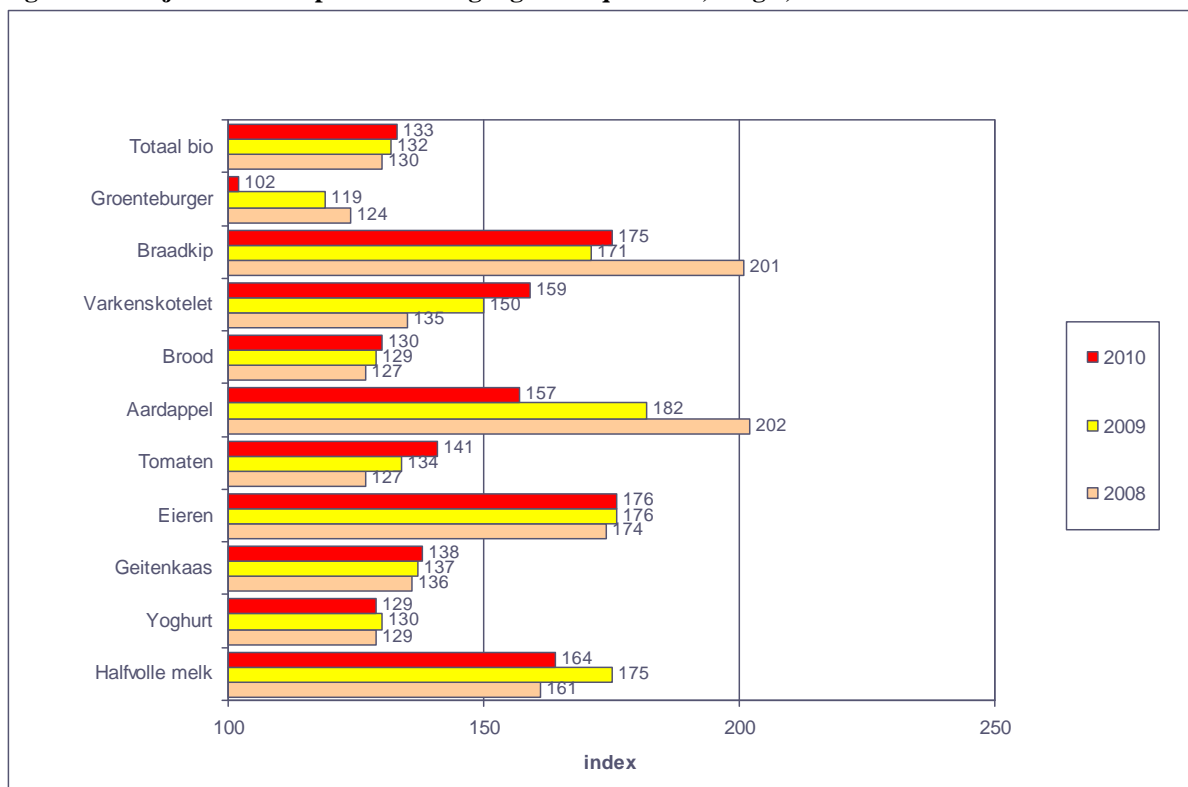
Bron: GfK panel Services

5.4. Prijzen

De extra arbeid, de certificatiekost en het duurdere zaai- en pootgoed zijn kostverhogende factoren die de producent doorrekent in de prijs. Bovendien is de opbrengst vaak iets lager en minder zeker. Om die redenen is het logisch dat biologische producten duurder zijn dan niet-biologische. De biomarkt is zeer cyclisch en kent prijzen die op vrij korte termijn kunnen schommelen. Die worden veroorzaakt door overschotten met lagere prijzen tot gevolg, afgewisseld met perioden van schaarste waardoor de prijzen stijgen. Die stijgingen worden versterkt door de kleinschaligheid van de biomarkt en de afzet van kleinere volumes.

Verschillende prijsvergelijkingen in binnen- en buitenland proberen een cijfer te kleven op deze prijskloof. Het verkoopkanaal (supermarkt vs thuisverkoop) speelt een rol, alsook het aantal bewerkingen dat het product heeft ondergaan in de agrovoedingsketen (vers vs bereide producten). VLAM geeft in zijn statistieken aan dat biologische producten in 2010 gemiddeld 33% duurder zijn dan niet-biologische, met variaties van 2% (groenteburger) tot 75% (bio-eieren, braadkip). Het globaal prijsverschil tussen bio en niet-bio bleef stabiel de laatste jaren. Op productniveau fluctueert het prijsverschil wel van jaar tot jaar. Bij bio-aardappelen werd het verschil kleiner over de jaren heen. Bij biotomaten werd het verschil groter.

Figuur 21: Prijsverschil bioproducten vs gangbaar equivalent, België, 2008-2010



Bron: GfK Panel Services Benelux

Bronnen

- Agence Bio, *Les chiffres de la bio sont au vert (Dossier de presse)*, juni 2010
- Alnatura, *Ökolandbau wächst stabil weiter*, 6 juli 2010
- Bio zoekt Boer, resultaten 2010, stand van zaken feb 2011
- BÖLW, *Zahlen, Daten, Fakten: die Biobranche 2010*
- De Morgen, *Landbouwers protesteren weer tegen lage melkprijs in Ciney*, 16 september 2010
- Deroo I., Corbeels E., Proeftuinnieuws, *Biologisch witloof van A tot Z*, 3 december 2010
- European Commission, DG Agri, *An analysis of the EU Organic Sector*, juni 2010
- Gesellschaft für Innovationsforschung und Beratung mbH, *Abschlussbericht der Evaluation des Bundesprogramms Ökologischer Landbau, 2004*
- Landbouwleven, *Belgische biomarkt biedt kansen maar vraagt keten*, 7 mei 2010
- Landbouw & Techniek, *Biologische melkveehouderij in Vlaanderen*, 30 april 2010
- Landbouw & Techniek, *Bio- en biogerelateerd onderzoek binnen het ILVO*, 10 december 2010
- LEI Animal Sciences Group, *Praktische kostprijs biologische melk*, december 2008
- Natural Choices, *UK Organic Market drops 12,9% in 2009, 14 april 2010*
- NOBL, *De biologische landbouw in Vlaanderen: onderzoek 2008-2010*, december 2010
- Ökolandbau.de, *Bioumsatz in Deutschland 2009*, 14 april 2010,
<http://www.oekolandbau.de/haendler/marktinformationen/biomarkt-deutschland/bioumsatz-in-deutschland-2009/>
- Perscommuniqué, *Bruno Le Maire réaffirme son engagement pour la filière bio*, 28 september 2010
- Proeftuinnieuws, *Coördinatiecentrum voor biologische teelt opgericht*, 4 juni 2010
- Taskforce Marktontwikkeling Biologische Landbouw/Biologica, *Bio Monitor 2009: cijfers en trends*, april 2010
- The Soil Association, 2010, *Organic Marketing Report 2010*
- Verbeke P., *Beknopt overzicht van biologische markt voor groenten*, BioForum, januari 2010
- VILT, *Elke maand worden 300 Franse landbouwers bioboer*, 11 juni 2010
- Willer, Helga and Kilcher, Lukas, (Eds.), *The World of Organic Agriculture - Statistics and Emerging Trends 2011*, februari 2011
- Winefair.com, *Essor du marché des vins biologiques*, 1 september 2010
- Winefair.com, *Les vignes françaises se convertissent à l'agriculture biologique*, 3 september 2010
- www.biozoektketen.be

Figuren

FIGUUR 1: BIOLOGISCH AREAAL IN DE EU-27 (LINKER-AS) EN AANDEEL BIOLOGISCHE OPPERVLAKTE IN DE TOTALE OPPERVLAKTE CULTUURGROND (RECHTER-AS), 2005-2009	2
FIGUUR 2: AANDEEL VAN HET AREAAL IN OMSCHAKELING IN HET TOTAAL AREAAL BIO IN ENKELE LIDSTATEN, IN %, 2005-2009.....	3
FIGUUR 3: AANTAL BEDRIJVEN, AREAAL IN OMSCHAKELING EN BIO, FRANKRIJK, 1995-2009.....	5
FIGUUR 4: EVOLUTIE VAN DE OMZET BIOLOGISCHE PRODUCTEN IN HET VERENIGD KONINKRIJK, IN MILJOEN POND, 1995-2009.....	7
FIGUUR 5: AANTAL INSTAPPERS PER JAAR EN AANTAL OVERGEBLEVEN INSTAPPERS IN 2010, VLAANDEREN	10
FIGUUR 6: EVOLUTIE VAN DE GANGBARE EN BIOLOGISCHE MELKPRIJS, 2002-2010, BELGIË.....	16
FIGUUR 7: EVOLUTIE VAN DE PRIJZEN VAN JONAGOLD APPELEN EN CONFÉRENCE PEREN GANGBAAR (GB) EN BIOLOGISCH (BIO) GETEELD, 2006-2010.....	17
FIGUUR 8: EVOLUTIE VAN DE PRIJZEN VAN GANGBARE EN BIOLOGISCHE WITLOOF, IN EURO PER KG, 2008-2010..	18
FIGUUR 9: EVOLUTIE VAN DE PRIJZEN VOOR GANGBARE EN BIOLOGISCHE PREI, IN EURO PER KG, 2008-2010.....	18
FIGUUR 10: EVOLUTIE VAN DE PRIJS VOOR GANGBARE EN BIOLOGISCHE WORTELEN, IN EURO PER KG, 2008-2010	19
FIGUUR 11: EVOLUTIE VAN DE OVERHEIDSUITGAVEN TEN BEHOEVE VAN DE BIOLOGISCHE LANDBOUWSECTOR, VLAANDEREN, 2000-2010, IN EURO	21
FIGUUR 12: VERDELING VAN DE OVERHEIDSUITGAVEN VOOR BIOLOGISCHE LANDBOUW, 2004-2010, IN %.....	23
FIGUUR 13: EVOLUTIE VAN AREALEN ONDER HECTARESTEUN (LINKER-AS), ONDER CONTROLE (LINKER-AS), BEDRAG HECTARESTEUN (RECHTER-AS) EN AANTAL BEDRIJVEN, VLAANDEREN, 1994-2010.....	25
FIGUUR 14: TOTALE BESTEDING AAN BIOLOGISCHE PRODUCTEN (*) DOOR DE BELGISCHE GEZINNEN, IN MILJOEN EURO, BELGIË, 2001-2010.....	28
FIGUUR 15: BESTEDINGEN BIOVOEDING IN BELGIË PER CATEGORIE, 2006-2010	29
FIGUUR 16: PERCENTAGE KOPERS VAN ENKELE BIO-VERSCATEGORIEËN IN BELGIË, 2005-2010	30
FIGUUR 17: MARKTAANDEEL NAAR LEVENSFASE VAN DE CONSUMENT, IN % VAN DE BESTEDINGEN, BELGIË, 2010	31
FIGUUR 18: BESTEDING BIO VERSPRODUCTEN PER CATEGORIE, EURO PER CAPITA, 2005-2010	31
FIGUUR 19: MARKTAANDEEL VAN BIO PER PRODUCTSEGMENT, BELGIË, 2010.....	32
FIGUUR 20: DISTRIBUTIEKANALEN BIOLOGISCHE VOEDING: AANDELEN OP BASIS VAN BESTEDING, BELGIË, 2006-2010.....	33
FIGUUR 21: PRIJSVERSCHIL BIOPRODUCTEN VS GANGBAAR EQUIVALENT, BELGIË, 2008-2010.....	34

Tabellen

TABEL 1: OMZET BIO PER PRODUCTCATEGORIE, NEDERLAND, 2009.....	4
TABEL 2: OMZET PER PRODUCTCATEGORIE IN DE BIOSECTOR, FRANKRIJK, 2009	6
TABEL 3: AANDEEL VAN DE DISTRIBUTIEKANALEN IN DE VERKOOP VAN BIOLOGISCHE PRODUCTEN, VERENIGD KONINKRIJK, 2009	8
TABEL 4: AANTAL BIOLOGISCHE PRODUCENTEN ONDER CONTROLE, VLAANDEREN, 2010	9
TABEL 5: PRODUCENTEN VOLGENS TECHNISCH-ECONOMISCHE ORIËNTATIE, VLAANDEREN, 2008-2010	10
TABEL 6: AREAAL IN OMSCHAKELING, BIOLOGISCH EN TOTAAL, VLAANDEREN, IN HECTARE, 2010	12
TABEL 7: EVOLUTIE VAN DE BIOLOGISCHE AREALEN PER TEELTGROEP, VLAANDEREN, IN HECTARE, 2002-2010..	13
TABEL 8: AREAALWINST- EN VERLIES, VLAANDEREN, IN HECTARE, 2010	13
TABEL 9: AANTAL BEDRIJVEN EN AREALEN ONDERVERDEELD VOLGENS GROOTTE VAN HET BIOLOGISCH BEDRIJF, VLAANDEREN, 2010.....	14
TABEL 10: EVOLUTIE VAN HET AANTAL DIEREN PER DIERCATEGORIE, PERIODE 2003-2010	14
TABEL 11: AANTALLEN MARKTDEELNEMERS ONDER CONTROLE 2008-2010 (EXCLUSIEF PRODUCENTEN).....	15
TABEL 12: OVERZICHTSTABEL VAN DE GEMAAKTE UITGAVEN IN 2010	22
TABEL 13 : UITGAVEN ONDERZOEK PER THEMA VOLGENS HET STRATEGISCH PLAN BIO, 2010.....	27

Lijst afkortingen

ABS	Algemeen Boerensyndicaat
ADLO	afdeling Duurzame Landbouwontwikkeling (van het Departement Landbouw en Visserij)
AMS	afdeling Monitoring en Studie (van het Departement Landbouw en Visserij)
BFV	Belgische Fruitveiling
CCBT	Coördinatiecentrum praktijkgericht onderzoek en voorlichting biologische teelt
FADN	Farm Accountancy Data Network
Fevia	Federatie van de voedingsindustrie
FiBL	Forschungsinstitut für biologische Landwirtschaft (Duitsland)
GLB	Gemeenschappelijk Landbouwbeleid
GTR	Gewone Toeslagrechten
IFOAM	International Federation of Organic Agriculture Movements
ILVO	Instituut voor Landbouw- en Visserijonderzoek
IWT	Instituut voor Wetenschap en Technologie
LEI	Landbouweconomisch Instituut (Nederland)
NOBL	Netwerk Onderzoek Biologische Landbouw en Voeding
PCBT	Interprovinciaal Proefcentrum voor de Biologische Teelt
PDPO	Programmeringsdocument voor Plattelandsontwikkeling
SK	Slachtpremie kalveren
STR	Speciale Toeslagrechten
VBT	Verbond voor Belgische Tuinbouwveilingen
VILT	Vlaams Infocentrum Land- en Tuinbouw
VLAM	Vlaams Centrum voor Agro- en Visserijmarketing
VLIF	Vlaams Landbouwinvesteringsfonds
ZK	Zoogkoeienpremie

Verklarende woordenlijst

GVE	Een grootvee-eenheid, afgekort als GVE, is een maat voor de fosfaatbelasting van de veestapel van een bedrijf. De fosfaatbelasting van één melkkoe is op 1 gesteld.
------------	---

Bijlagen

BIJLAGE I: AREAAL BIOLOGISCH EN IN OMSCHAKELING PER TEELT

plantaardige productie	2010		totaal
	OMS	BIO	
OPPERVLAKTES			
Akkerbouwgewassen	273,91	1.272,52	1.546,43
maïs (korrel, silo, suiker)	29,79	106,37	136,16
wintertarwe + zomertarwe	28,33	49,33	77,66
wintergerst	0,87	24,22	25,09
zomergerst	24,20	23,07	47,27
winterrogge	0,50	5,17	5,67
snijrogge	4,87	0,00	4,87
haver	72,55	30,13	102,68
triticale	36,85	140,10	176,95
spelt	1,13	32,60	33,73
andere granen	1,94	40,99	42,93
boekweit	0,10	0,31	0,41
textielvlas	1,64	0,00	1,64
erwten (droog geoogst)	0,00	0,85	0,85
tuin- en veldbonen (droog geoogst)	0,85	3,18	4,03
zonnebloempitten	0,00	0,28	0,28
braak (faunabraak, spontane bedekking, poelen)	1,05	71,23	72,28
niet-bittere lupinen	0,00	0,55	0,55
vinderbloemigen	0,00	5,31	5,31
niet-vinderbloemige groenbemester	0,56	1,12	1,68
non food	0,00	60,17	60,17
suikerbieten			0,00
voederbieten	4,68	10,25	14,93
klavers (grasklaver+klaver)	62,20	628,46	690,66
luzerne	1,50	14,08	15,58
voederwortelen			0,00
andere voedergewassen	0,00	3,97	3,97
hennep	0,00	2,25	2,25
hop	0,00	14,60	14,60
koolzaad			0,00
zaden			0,00
cichorei	0,00	1,74	1,74
niet-ingezaaid akkerland	0,30	2,19	2,49
			0,00
Sierteelt	7,27	0,00	7,27
	7,27	0,00	7,27
Weiland en bossen	321,82	1.194,20	1.516,02
permanent grasland	203,60	897,00	1.100,60
tijdelijk grasland	68,60	222,22	290,82
grassen (raaigras)	1,74	1,13	2,87
uitloop	0,85	0,00	0,85
boomkweek, bossen	0,00	28,80	28,80
gebieden met natuurwaarde	47,03	45,05	92,08
Groenten	17,16	303,61	320,77
Groenten onder glas (totaal)	1,54	5,92	7,46
stengelgroenten	0,12	3,13	3,25
andere vollegrondsgroenten	5,23	86,84	92,07
aardappelen	6,81	60,69	67,50
bladgroenten	0,19	35,22	35,41
kolen	2,52	48,11	50,63
peulvruchten	0,23	1,34	1,57
witloof (incl witloofwortelen)	0,00	6,43	6,43
ui-achtigen	0,00	2,71	2,71
wortelen en knollen	0,12	40,60	40,72
vruchtgroenten	0,00	7,62	7,62
asperge	0,00	5,00	5,00
champignons			0,00
kool en raapzaad			0,00
kruiden	0,40	0,00	0,40
Fruit	146,33	284,81	431,14
aardbeien	2,79	5,10	7,89
meerjarige fruitteelten	27,72	22,04	49,76
appelen	45,88	174,99	220,87
peren	11,95	37,64	49,59
kersen	2,28	19,80	22,08
noten	0,00	0,08	0,08
kleinfruit (incl bessen)	0,53	6,65	7,18
bessen	55,01	16,07	71,08
druiven	0,17	0,77	0,94
rabarber	0,00	1,62	1,62
andere éénjarige fruitteelten	0,00	0,05	0,05
TOTAAL	766,49	3.055,14	3.821,63

BIJLAGE II: NUTTIGE LINKS

Overheid

<http://www.vlaanderen.be/landbouw/bio>

Departement Landbouw en Visserij, voor alle wetgeving

www.vlam.be

Vlaamse Centrum voor Landbouw- en Visserijmarketing

Sector

[www. BioForum.be](http://www.BioForum.be) (website BioForum)

Koepelorganisatie van de biosector

<http://www.tuv-nord-integra.com/Nederlands/n-framebio.html>

Controleorganisatie voor de biologische productie, verwerking en verdeling

<http://www.certisys.eu/>

Controleorganisatie voor de biologische productie, verwerking en verdeling

<http://www.quality-partner.be/>

Controleorganisatie voor de biologische productie, verwerking en verdeling

<http://www.controlunion.com/>

Controleorganisatie voor de biologische productie, verwerking en verdeling

Onderzoek

www.pcbt.be

Interprovinciaal Proefcentrum voor de biologische teelt

www.ilvo.vlaanderen.be

Instituut voor Landbouw- en Visserijonderzoek

http://www.proefcentrum-kruishoutem.be/portal/page?_pageid=53,39052&_dad=portal&_schema=PORTAL

Het proefcentrum verricht onderzoek rond biologisch beschutte teelten

www.nobl.be

Netwerk onderzoek biologische landbouw en voeding

Internationaal

www.biokennis.nl

Alle kennis uit het biologisch landbouw- en ketenonderzoek van Wageningen UR en het Louis Bolk Instituut

<http://www.organic-world.net/statistics.html>

Portaal voor Europese statistieken rond de biologische landbouw.

<http://www.orgprints.org/>

Verzamelsite van internationale rapporten over biologische landbouw en voeding

<http://www.ifoam.org/> (Engels)

Internationale coördinatie