

# Natuur inrichting

## Welkom in de Meetkerkse Moeren



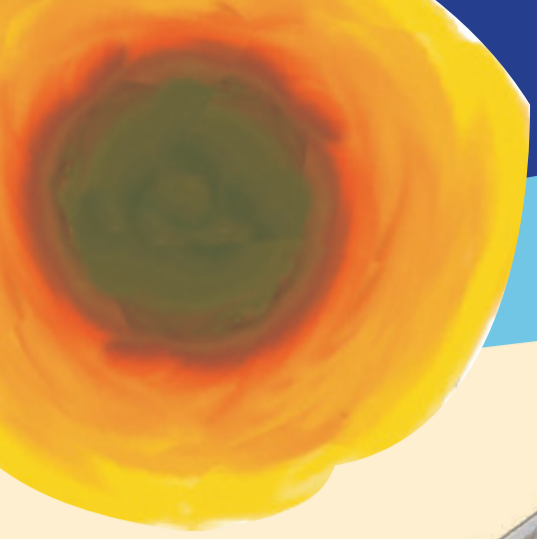
De Vlaamse overheid doet actief aan natuurbehoud. Daarom heeft ze van 2001 tot 2009 in de Meetkerkse Moeren een natuurinrichtingsproject uitgevoerd. De herinrichting had als doel opnieuw vochtige weiden en hooilanden te creëren en het oorspronkelijke open karakter van het gebied te herstellen. Dat is de beste manier om de talrijke zeldzame vogels en planten die hier hun thuis hebben, te beschermen.

De Meetkerkse Moeren liggen op het grondgebied van Meetkerke en Houtave (Zuienkerke), Varsenare (Jabbeke) en Sint-Andries (Brugge) en beslaan ongeveer 470 ha. Zo vlak bij Brugge vinden wandelaars hier de stilte en rust van het buitengebied. In het kader van het natuurinrichtingsproject is een nieuwe wandellus gemaakt, die op de achterkant staat afgebeeld.

Wandelt u mee? In deze folder vindt u informatie over de Meetkerkse Moeren in het algemeen en over het natuurinrichtingsproject in het bijzonder.







MEETKERKE

Mareweg

Molenweg

Mareweg

Molenweg

Blezestraat

Oosternieuweg Zuid

Moerzwin

Moerstraat

Eerste Kruiszwijn

Nieuw Kruiszwijn

Tweede Kruiszwijn

Sint-Andrieszwijn

Eendenkooi

Lege Moerstraat

BRUGGE

Steenkaai

betonfabriek

HOUTVE

Oosternieuweg

Vaardijk Noord

Kanaal Brugge-Oostende

pompstation De Katte

Bistro Nieuwege

Nachtegaalstraat

Nieuwege brug

VARSENARE



infobord



wandelpad (5,8 km)



voetgangersbrug



de grote molen

N

0 250 m





Op de kaart van Pourbus (1571-1595) zijn de huidige Meenterkse Moeren ingekleurd als een zwarte vlek (water).

de grote molen die tot in 1928 het water overpompte in de Blankenbergse Vaart



### Evolutie van het landschap

De Meenterkse Moeren vormen een laagte in het polderlandschap. Het water uit de laagte wordt overgepompt in het kanaal Brugge-Oostende. Zonder de pomp zouden heel de Meenterkse Moeren een waterplas zijn van ongeveer een meter diep. Door de ontwatering is het gebied geschikt voor landbouw en zelfs voor bewoning. Dit is echter niet altijd zo geweest.

In de middeleeuwen lag hier een groot veenmoeras. Het veen werd intensief ontgonnen tot onder de grondwater-tafel. Hierdoor ontstond een natte, waterzieke laagte. In de 17de eeuw ging men de gronden ontwateren, maar ze bleken zo onvruchtbaar dat akkerbouw niet aansloeg. Zo bleven de moeren tot diep in de tweede helft van de 20ste eeuw bestaan uit kleine percelen van hooilanden en hooiweiden met vele greppeltjes, omzoomd door knotbomen-rijen.

Pas in de jaren '80 kwam hier verandering in, toen men het gebied intensief begon te ontwateren met het nieuwe pompstation De Katte. De Meenterkse Moeren verloren een deel van hun karakter doordat ze in cultuurgrasland en akkerland werden omgezet. Veel planten en vogels die een vochtige leefomgeving nodig hebben, verdwenen uit het gebied.

Het natuurinrichtingsproject Meenterkse Moeren van de Vlaamse overheid (2001 tot 2009) heeft gepoogd deze evolutie om te keren en het landschap van hooilandjes en hooiweiden met greppeltjes en de bijhorende planten en dieren opnieuw te herstellen.



nieuw aangelegde poel (2008)

### Verhoging van het waterpeil

Natuurherstel in de Meenterkse Moeren is enkel zinvol met een hoger waterpeil. De typische planten van de moeren kunnen immers alleen overleven als de bodem in het voorjaar drassig is en het grondwater in de zomer voldoende hoog blijft. Het hoger waterpeil werd gerealiseerd door op de sloten stuwen te plaatsen en het waterpeil in deze sloten met 25 cm te verhogen. Door het hoger waterpeil, ingesteld in december 2008, worden de omliggende graslanden terug natter. Dit heeft een negatieve impact op de landbouwproductie. De landbouwers werden daarom vergoed voor het inkomensverlies. Het polderbestuur "De Nieuwe Polder van Blankenberge", dat zorgt voor de waterhuishouding in de polders tussen Bredene, Zeebrugge en Brugge, houdt het waterpeil in stand.



nieuwe stuw op het Sint-Andrieszwin



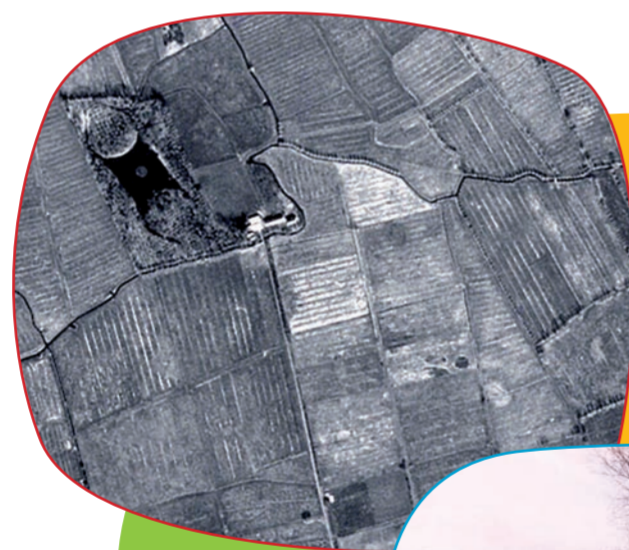
grutto (foto Van Verschuere)



sloot met gele lis en biezenknoppen

### Laantjes

Laantjes zijn ondiepe greppeltjes (15 à 30 cm diep) die tot in de jaren '80 werden gegraven om de laaggelegen graslanden te ontwateren. Ze zijn zeer karakteristiek voor de Meenterkse Moeren, maar ze dreigden te verdwijnen. De afwisseling tussen de natte laantjes en de hogere, drogere zones in de hooilanden zorgde voor een grote variatie aan planten en dieren. In 2007 en 2008 werden heel wat laantjes opnieuw uitgegraven. Ze dienen nu niet meer om te ontwateren, maar net andersom, om de hooilanden vochtig te houden. We vinden er planten die typisch zijn voor vochtige zones, zoals de egelboterbloem.



Detail van een luchtfoto uit 1968. De Meenterkse Moeren waren bezaaid met talloze laantjes (de witte lijntjes op de foto).



In de winter en het voorjaar zijn de laantjes waterhoudend.

### Open landschap, goed voor ganzen en weidevogels

In de omgeving van de Eendenkooi zijn in 2007 en 2008 drie populierenbosjes gekapt. Ze bestonden uit Canadapopulieren die vroeger niet in de moeren voorkwamen en kenden verder weinig soortenrijkdom. Door het kappen werd het open karakter van het gebied hersteld, werd meer leefgebied gecreëerd voor ganzen en weidevogels en konden de voormalige bloemrijke hooilandjes zich herstellen.

### Bloemrijke hooilanden

Sommige natte hooilanden zijn zeer rijk aan bloemen. We vinden er echte koekoeksbloem, waterkruiskruid, tweerijige zegge, enz. Deze plantensoorten gedijen enkel bij hoge grondwaterstanden en geringe voedselrijkdom, dus als er niet wordt bemest.



bloemrijk hooiland met echte koekoeksbloem



echte koekoeksbloem

waterkruiskruid

tweerijige zegge

### Vogelrijkdom

In de Meenterkse Moeren broeden meer dan dertig soorten vogels. Dit is voornamelijk te danken aan de grote variatie van leefgebieden: weilanden, hooilanden, open water, bos, dicht struikgewas, rietkragen, sloten en akkers wisselen elkaar af. Het gebied is ook een belangrijke pleisterplaats voor overwinterende ganzen. De twee meest voorkomende soorten hier zijn de kolgans en de kleine rietgans.

### Marilandicapopulieren

In de Moerstraat komt een oude populiervariëteit voor: de Marilandicapopulier, die waarschijnlijk al vóór 1800 in Europa is ontstaan. Omdat de oude en zieke Marilandica's gekapt moesten worden, zijn er heel wat nieuwe aangeplant. Deze bomen vormen een meerwaarde voor het landschap. De typische holten in de stam van deze bomen bieden onderdak aan vleermuizen en vogels.



Marilandicapopulieren worden gekenmerkt door een bochtige stam.



groene kikker

### Poelen

In het kader van het natuurinrichtingsproject Meenterkse Moeren zijn in 2007 en 2008 zes poelen aangelegd. Een poel is een ideale leefomgeving voor kikkers, salamanders, libellen en waterkevers maar ook voor water- en moerasplanten. Na minder dan een jaar werd in een nieuwe poel al een kleine watersalamander aangetroffen.

### Aalscholvers en blauwe reigers

De aalscholvers waren in de jaren '60 uitgestorven in Vlaanderen, maar ondertussen hebben ze rond de vijver in het bos van de Eendenkooi opnieuw een kolonie van meer dan 100 broedparen uitgebouwd. Ze hebben zelfs het overwicht op de blauwe reigers. Die zijn verdrongen naar de rand van het bos of naar andere gebieden.



nesten van aalscholvers in het kooibos van Meenterkse



aalscholver

### De Eendenkooi

Een eendenkooi werd vroeger gebruikt om eenden te lokken en te vangen. Ze bestaat uit een grote plas (P) met 4 of 5 vangpijpen (V) midden in een bos.

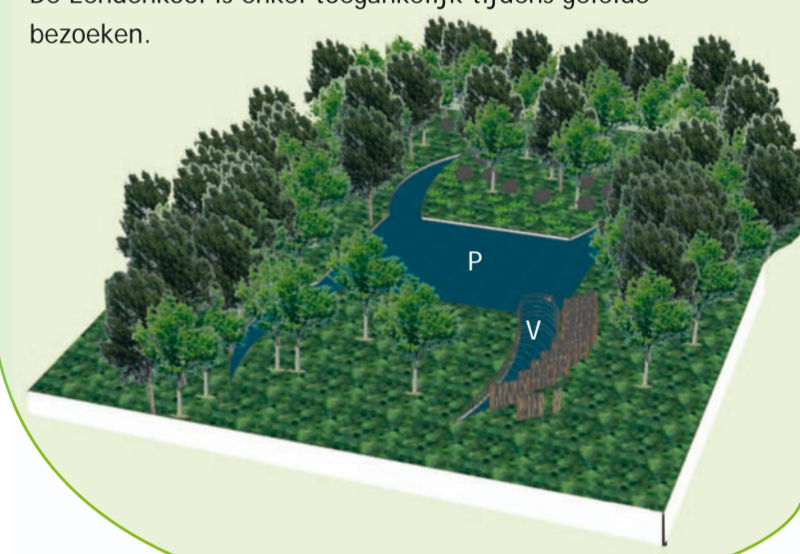
De Eendenkooi van Meenterkse is één van de vier nog bestaande eendenkooien in Vlaanderen en heeft dus een belangrijke cultuurhistorische waarde.

Vermoedelijk bestond deze Eendenkooi al in 1550. Ze werd toen de Zwanerie genoemd, wat erop wijst dat hier toen zwanen werden gekweekt. In het kader van het natuurinrichtingsproject Meenterkse Moeren werd in 2007 en 2008 één vangpijp hersteld zodat bezoekers kunnen zien hoe een eendenkooi werkte.

De Eendenkooi is enkel toegankelijk tijdens geleide bezoeken.



zicht op de herstelde vangpijp (V)



### Natuurvriendelijke oevers

Ter hoogte van het pompstation de Katte zijn de oevers van het Mareleed afgeschuind en met riet beplant. Riet en moerasplanten gedijen goed op licht hellende oevers en rietvogels komen er graag broeden. De oevers van de nieuw gegraven sloot in het oosten van het gebied, het Nieuw Kruiszwijn werden volledig natuurvriendelijk aangelegd. Deze nieuwe sloot werd gegraven om de effecten van de waterpeil-aanpassing buiten het gebied te vermijden.

### Groenbuffer

De betonfabriek ligt aan de rand van het natuurgebied. Rond de fabriek is een groenbuffer aangelegd die het zicht verfraait en voor een zachtere overgang tussen natuur en industrie zorgt.

### Nieuwe mogelijkheden voor wandelaars

Er is een wandelpad aangelegd, zodat rustzoekers en natuurliefhebbers de Meenterkse Moeren kunnen verkennen. De wandeling loopt langs de rand van de Lage Moeren, langs landbouwgraslanden, laaggelegen weiden, bloemrijke hooilanden, struwelen, bossen en door de Moerstraat met haar Marilandica's. Het wandelpad maakt deel uit van het wandelroutenetwerk van Westtoer onder de naam 'Meenterkse Moeren wandelroute'.



## Wie doet wat?

In de Meetkerkse Moeren zijn heel wat landbouwers actief. De meeste hebben een gemengd melkveebedrijf. Daarnaast staan de landbouwers in voor het natuurbeheer. Zij kunnen de gronden van de Vlaamse overheid gebruiken, evenwel zonder ze te bemesten en zonder sproeistoffen toe te dienen. Zo worden de graslanden bloemrijker. Ze wachten met maaien tot na het broedseizoen, zodat typische weidevogels zoals de grutto en de tureluur de kans krijgen hun eieren uit te broeden. Zo groeit hier een samenwerking tussen landbouwers en natuurbeheerders.



Het Agentschap voor Natuur en Bos (ANB) is eigenaar en beheerder van veel gronden in de Meetkerkse Moeren en van de Eendenkooi.

- Wilt u iets vragen of melden over het gebied, contacteer dan Luc De Cat, tel. 0479 67 95 72, luc.decat@lne.vlaanderen.be
- Bent u geïnteresseerd in een bezoek aan de Eendenkooi onder de vorm van een geleide wandeling, contacteer dan An Michiels, dienst cultuur Zuienkerke, Kerkstraat 17, tel. 050 43 20 50.

De Vlaamse Landmaatschappij (VLM) stond samen met ANB in voor de herinrichting van de Meetkerkse Moeren via een natuurinrichtingsproject. Ze deed hiervoor heel wat studiewerk en pleegde overleg met tal van betrokkenen.

- Joy Laquière, projectleider  
tel. 050 45 81 46, joy.laquiere@vlm.be
- Karolien Bracke, communicatieverantwoordelijke,  
tel. 050 45 81 07, karolien.bracke@vlm.be



Agentschap voor  
Natuur en Bos