

# Ruilverkaveling Jesseren

## Herverkaveling: een proces in drie stappen

Elke belanghebbende kan op drie tijdstippen het nieuwe herverkavelingsplan inkijken. Het is erg belangrijk dat u als eigenaar of gebruiker de verschillende stappen nauwgezet opvolgt. Het plan kan tussen elke fase aanzienlijk veranderen door aanpassingen naar aanleiding van bezwaren.

### Stap 1: officiële neerlegging

Dit najaar (in 2011) vindt de officiële neerlegging van de herverkaveling plaats. Voor landbouwers is dit een heel belangrijk moment omdat het eerste ontwerp voor de nieuwe schikking van de percelen

wordt bekendgemaakt. Elke landbouwer kan tijdens de wenszittingen begin 2009 zijn wensen voor herschikking van zijn percelen kenbaar maken. Op basis van al die informatie werkt de herverkavelaar momenteel aan zijn eerste voorstel van herverkaveling. Tijdens de officiële neerlegging zal dit voorstel aan iedere belanghebbende, eigenaar of gebruiker, getoond en besproken worden.

Iedere belanghebbende krijgt hiervoor een schriftelijke uitnodiging thuis gestuurd. Iedereen kan bezwaren indienen tegen dit eerste voorstel van herverkaveling. Al de bezwaren van de officiële

neerlegging worden door de commissie van advies en het comité nauwkeurig onderzocht.

### Stap 2: eerste officiële neerlegging

De herverkavelaar past het plan nadien aan op basis van de aanvaarde bezwaren en opmerkingen. Als dit plan klaar is (vermoedelijk eind 2012), vindt de eerste officiële neerlegging plaats. Ook op dit plan kan iedereen bezwaren indienen. Opnieuw worden alle bezwaren door de commissie van advies en het ruilverkavelingscomité onderzocht.

### Stap 3: definitieve neerlegging

De laatste stap vormt de tweede officiële neerlegging, ook wel de definitieve neerlegging genoemd. Het plan wordt voor een laatste keer opnieuw aangepast op basis van de vorige bezwaren en is vanaf dan definitief. Hierop kunnen bezwaren enkel nog via de vrederechter ingediend worden. Tegelijkertijd worden de nieuwe kavels uitgezet op het terrein en worden ze ook aan de gebruikers toegewezen.

## Samenstelling comité en commissie van advies

### Het ruilverkavelingscomité

Jozef De Krock, voorzitter - ALBON  
Paul De Vis, secretaris - VLM  
Lieve Vandebroek - DLV  
Robert Thijsen - Kadaster  
Jean Geraerts - Ruimte en Erfgoed  
Hubert Bats - Ruimte en Erfgoed  
Katrien Janssen - ANB  
Paul Palmans - provinciale landbouwkamer  
Lambert Renwa - provinciale landbouwkamer  
Ghislain Reweghs - provinciale landbouwkamer

### De commissie van advies

Jozef De Krock, voorzitter - ALBON  
Paul De Vis, secretaris - VLM  
Eric Awouters - eigenaar  
Charles Kersten - eigenaar  
Rosa Coenen - gebruiker  
Geert Pexters - gebruiker  
Els Arkens - stad Borgloon  
Hugo Philijns - gemeente Kortesseem  
Roger Schreurs - Natuurpunt vzw afdeling Borgloon  
An Digneffe - Regionaal Landschap Haspengouw en Voeren

## Herinrichting pastoriëtuin



De pastorie en de oude dorpschool in het centrum van Gors-Opleeuw zijn eigendom van de stad Borgloon en worden beheerd door de vzw Gors. De pastorie kreeg een nieuwe functie en wordt nu uitgebaat als pension door mensen die minder mogelijkheden hebben in het gewone arbeidscircuit. Door zijn ideale ligging op het fietsroutenetwerk en op de Greenspotwandeling Zammelen van het Regionaal Landschap Haspengouw en Voeren, werd besloten om de tuin ook te gebruiken als fietscafé. De ruilverkaveling heeft in 2006 in het kader van een erfbeplantingsactie en in samenwerking met de vzw Gors deze pastoriëtuin volledig heringericht in functie van deze nieuwe bestemming.



## Contact

### Projectleiding

Hilde Stulens  
hilde.stulens@vlm.be  
tel.: 011 29 87 82

### Herverkaveling

Leo Gutschoven/Stefan Verhulst  
leo.gutschoven@vlm.be  
tel.: 011 29 87 87

### Werken

Danny Leenen  
danny.leenen@vlm.be  
tel.: 011 29 87 33

### Meer info en vragen

Vlaamse Landmaatschappij  
Koningin Astridlaan 10  
3500 Hasselt  
tel.: 011 29 87 00  
fax: 011 29 87 99

### Communicatieverantwoordelijke

Annick Serdons  
annick.serdons@vlm.be  
tel.: 011 29 87 23

## Colofon

Verspreiding: alle inwoners van het ruilverkavelingsgebied en alle belanghebbenden  
VU: ir. Toon Denys, gedelegeerd bestuurder VLM, Gulden Vlieslaan 72, 1060 Brussel  
Samenstelling, vormgeving en foto's: Vlaamse Landmaatschappij  
Opplage: 3 500 exemplaren, op milieuvriendelijk papier

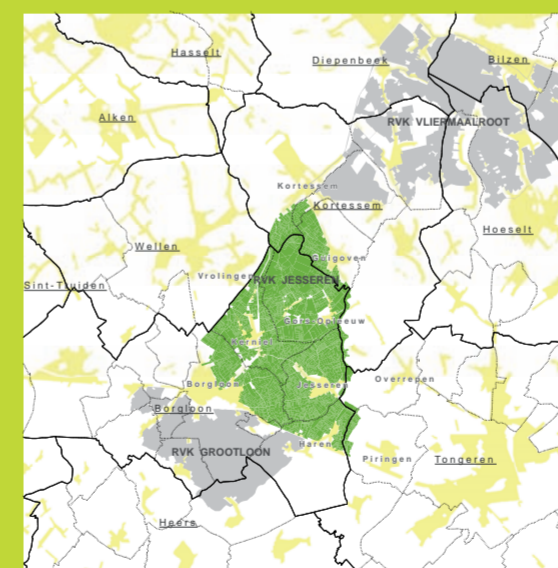
www.vlm.be



## Januari 2011 Krant 3

## Situering

De ruilverkaveling Jesseren ligt ten noordoosten van het stadscentrum Borgloon. Het ruilverkavelingsgebied is 1825 ha groot en strekt zich uit over drie gemeenten. De grootste oppervlakte ligt in Borgloon, in de deelgemeenten Gors-Opleeuw, Kerniel, Jesseren, Bommershoven (Haren) en Borgloon. In het noorden ligt een deel op het grondgebied van Kortesseem, meer bepaald Guigoven en Kortesseem zelf. In het zuidoosten ligt een klein deel op het grondgebied van Tongeren, in de deelgemeenten Overrepen en Piringen.



Legende  
 ■ RVK Jesseren  
 ■ RVK Grootloos  
 ■ RVK Vlemaartoot  
 □ Gemeentegrenzen  
 □ Oude gemeentegrenzen  
 □ Isozonelijn



## In deze krant

Jesseren uit de startblokken	1
Start werken op het terrein	2
Herinrichting site rond abdij Mariënlof	3
Herverkaveling	4

## Jesseren uit de startblokken

Dit jaar (en de volgende jaren) staat er heel wat op stapel in ruilverkaveling Jesseren. De eerste werken op het terrein komen er begin dit jaar aan. Dit betekent dat een aantal wegen een nieuwe verharding gaat krijgen. Rond de dorpskern van Jesseren worden vier wachtbekkens aangelegd, om modder- en wateroverlast in de toekomst te vermijden.

In de vorige krant gaven we uitvoerig uitleg over de inbreng van elke belanghebbende en over de bodemclassificatie. Deze fase is nu volledig afgerond. De herverkavelaar is bezig met het uittekenen van de wensen van alle belanghebbenden. Het resultaat hiervan zal een plan zijn waarop de percelen van eigenaars en gebruikers worden herschikt.

## Elke derde donderdag van de maand: spreekuur in Borgloon

Elke derde donderdag van de maand organiseren onze medewerkers een 'zitdag' in Borgloon. Op die dag kan iedereen **zonder afspraak van 9.00 tot 12.00 uur** voor vragen of inlichtingen terecht in het schepelokaal van het oude stadhuis in Borgloon.

In de namiddag kan je hier nog terecht, **op afspraak**. Wie liever op een ander moment een afspraak maakt, is welkom bij VLM Limburg (Koningin Astridlaan 10 in Hasselt). U kunt hiervoor een afspraak maken op weekdagen (9.00-12.00 uur en 14.00-18.00 uur).

Voor een afspraak kunt u contact opnemen met Hilde Stulens (tel.: 011 29 87 82; e-mail: Hilde.stulens@vlm.be).

## De procedure

onderzoek naar het nut

goedkeuring van het ruilverkavelingsplan door de minister

oprichting van ruilverkavelingscomité en commissie van advies

bepaling van de inbreng

werken  
voorjaar 2011

ontwerp herverkaveling  
najaar 2011

ruilverkavelingsakte



## Start werken op het terrein

### Wegenwerken

De eerste schijf van werken heeft bij de ruilverkaveling traditioneel te maken met de verbetering, dus verharding, van de hoofdontsluiting van het landbouwgebied. Voor boeren zijn goed verharde wegen zeer belangrijk. Het betekent een belangrijke tijdswinst en minder schade aan oogst en materiaal. Toch houden we bij de verbetering van de wegen ook rekening met landschappelijke aspecten. Daarom kiezen we voor betonverhar-

ding in de meest intensieve landbouwgebieden, waar de wegen zware machines moeten kunnen torsen. Voor wegen met minder landbouwdruk bekijken we of alternatieve verhardingen mogelijk zijn, zoals tweesporenbeton, puinstabilisatie of gestabiliseerde steenslag. Op de kaart hiernaast staan in kleuren de wegen die we dit jaar zullen heraanleggen. De werken starten binnenkort.



### Wachtbekkens

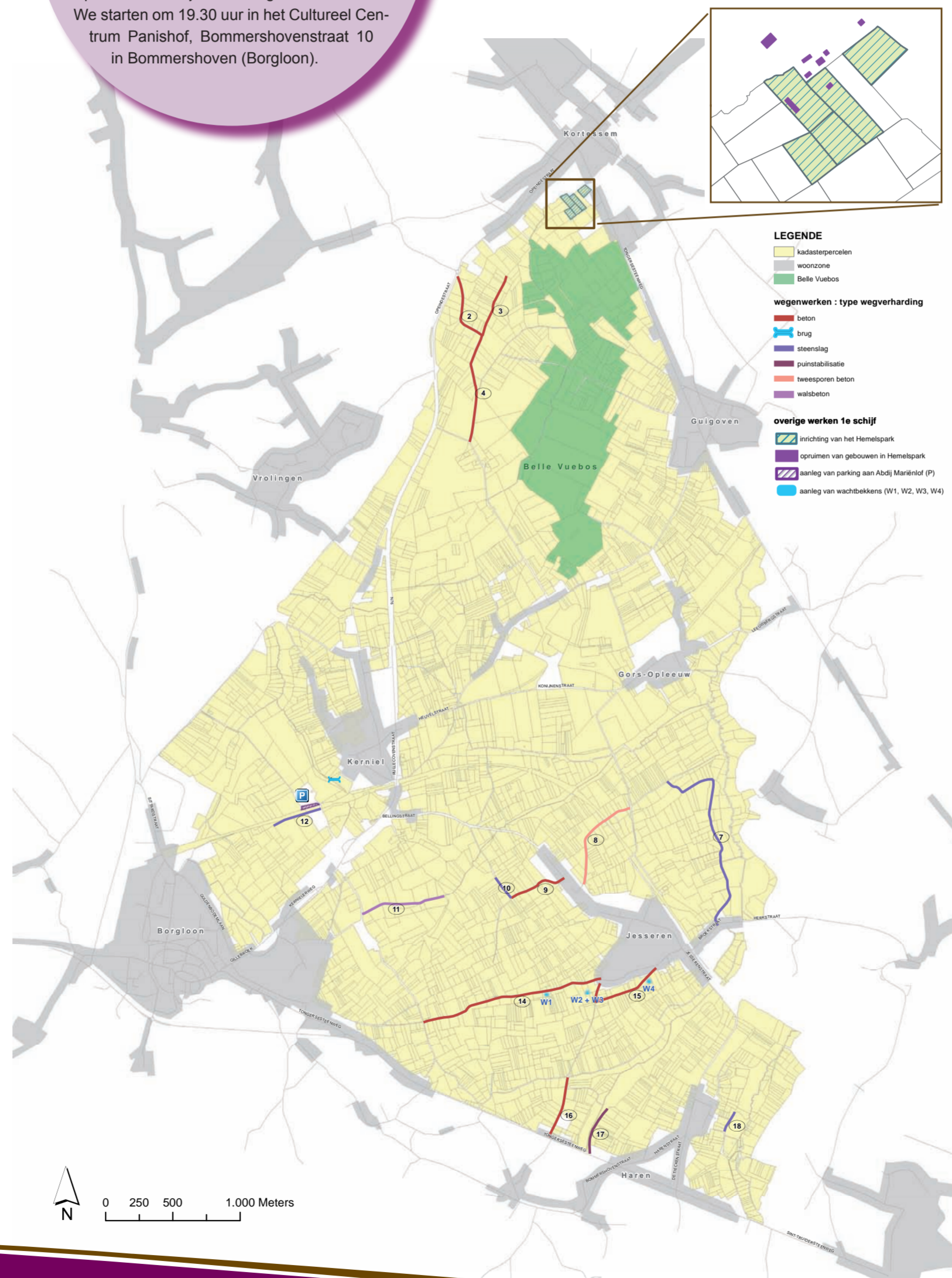
Wie ooit met wateroverlast geconfronteerd werd, kent de ellende... en wie er nooit mee te maken had, heeft ongetwijfeld de beelden op televisie gezien van ondergelopen kelders, modder in huizen,...

Ook de streek rond Jesseren hoort tot de risicozones. Door steile hellingen en leembodems werd de dorpskern van Jesseren al verschillend de keren geplaagd door extreme water- en modderoverlast. Op verzoek van het stadsbestuur van Borgloon besloot het ruilverkavelingscomité deze waterproblematiek onder de loep te laten nemen. Na onderzoek bleek de beste aanpak om hoog in het landschap te beginnen en vier wachtbekkens aan te leggen rond de dorpskern van Jesseren (zie plan). Deze werken starten binnenkort en zullen dus dit jaar nog uitgevoerd worden.

Het eerste wachtbekken (W1) is een kleinschalig wachtbekken dat hoger in het landschap ligt. De grootste wateropvang situeert zich tegen het dorp aan en bestaat uit een groot wachtbekken (W2) en een kleiner wachtbekken (W3). Het vierde wachtbekken (W4) ligt meer ten zuiden van Jesseren. Het eerste wachtbekken wordt door een brede gracht met tussenschotten verbonden met het grote wachtbekken (W2). Ook deze gracht is functioneel en kan overtollig water tijdelijk stockeren. Deze wachtbekkens zullen landschappelijk geïntegreerd worden. Hierdoor krijgen ze een belangrijke landschappelijke, ecologische en creatieve meerwaarde.

### Infoavond over de werken op 17 februari 2011

De Vlaamse Landmaatschappij organiseert op donderdag 17 februari 2011 een infoavond over de eerste werken in deze ruilverkaveling. Tijdens deze avond lichten we de eerste wegenwerken toe en de aanleg van wachtbekkens rond de dorpskern van Jesseren. We voorzien ook voldoende tijd om de plannen in te kijken en vragen te stellen. We starten om 19.30 uur in het Cultureel Centrum Panishof, Bommershovenstraat 10 in Bommershoven (Borgloon).



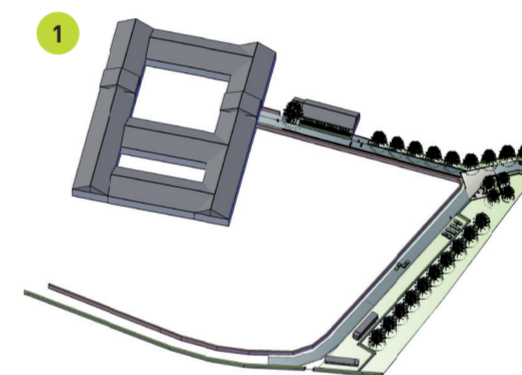
## Het voormalig Hemelspark

Het Hemelspark tussen de N20 (Tongersesteenweg) en N76 (Opeindestraat) ligt helemaal in het noorden van de ruilverkaveling en was een voormalig exotisch vogelpark. De Vlaamse Landmaatschappij heeft dit gebied aangekocht met de bedoeling er een speelbos te creëren in samenwerking met de gemeente Kortesseem.

In 2011 starten we met de opruiming van dit gebied. We zullen de illegale bouwwerken afbreken en de uitheemse woekerende planten en struiken opruimen. Nadien maken we een plan op voor de realisatie van een natuureducatief speelbos. Bij de opmaak van dit plan zullen de gemeente Kortesseem, het Regionaal Landschap Haspengouw en Voeren, de scholen, de jeugdgraad, de huidige beheerder, ... geraadpleegd worden.



## Site rond abdij Mariënlof



In het kader van deze ruilverkaveling zal VLM dit jaar nog starten met de herinrichting van de site rond abdij Mariënlof in Kerniel (Borgloon) (1). De abdij en het omliggende landschap zijn beschermd erfgoed. Daarom kozen we ervoor om bij de nieuwe inrichting de landschappelijke, historische en esthetische waarden van deze locatie te benadrukken.

### Wat verandert er?

De voormalige ringparking zullen we helemaal opbreken en opnieuw inrichten. Een deel van de parking wordt aangepland met hoogstambomen, een ander deel krijgt een groenverharding en zal ook na de herinrichting als parking gebruikt worden.

Ter hoogte van de huidige afbuiging van de rijweg naar de parking leggen we een pleintje aan waar wandelaars, fietsers en bezoekers kunnen uitrusten (2 en 5).

Het huidige tracé van de landbouwweg blijft behouden, maar krijgt een mooier uitzicht. De asfaltverharding wordt verwijderd en vervangen door printbeton met een kasseimotief. De keuze voor printbeton is zowel functioneel als esthetisch. Printbeton is immers bestand tegen de zware belasting van het landbouwverkeer en het kasseimotief zorgt dan weer voor een esthetisch mooi uitzicht.

Ook het uitzicht vanaf het pleintje in de richting van de abdij zal mooier worden (3). De dreef naar de toegangspoort wordt opnieuw aangelegd met kasseien. Bovendien wordt de dreef ook smaller (van een breedte van vijf naar vier meter). Zo blijft er ruimte over om groen aan te planten langs de muur van de abdij. Ook het oude schooltje (4) krijgt een mooie beplanting.

