

Werk maken van Erosiebestrijding

Afzender: Dienst Land en Bodembescherming, Koning Albert II-laan 20, bus 20 - 1000 Brussel

Databank Ondergrond Vlaanderen ontsluit cartografische gegevens via internet

De Dienst Land en Bodembescherming van de Vlaamse overheid spitst zich toe op de bedreigingen waarmee onze bodem wordt geconfronteerd. Daarbij worden heel wat gegevens over de bodem verzameld, bijvoorbeeld door studiewerk of bij de opmaak van de gemeentelijke erosiebestrijdingsplannen.

Het is uiteraard niet de bedoeling dat al deze gegevens verkommen in een kast of op een harde schijf, of stof vergaren in een archief. Daarom wordt een beroep gedaan op de Databank Ondergrond Vlaanderen (DOV). Dit is een samenwerkingsverband tussen drie afdelingen van de Vlaamse overheid met de bedoeling gegevens over de ondergrond in Vlaanderen in één centrale databank samen te brengen en toegankelijk te maken. Naast de afdeling Land en Bodembescherming, Ondergrond en Natuurlijke Rijkdommen (waar de Dienst Land en Bodembescherming deel van is), maken ook afdeling Operationeel Waterbeheer van de Vlaamse Milieumaatschappij en de afdeling Geotechniek van het Departement Mobiliteit en Openbare Werken deel uit van de samenwerking.

Tot voor kort kon men via de website <http://dov.vlaanderen.be> vooral gegevens over geologie, grondwater, boringen en sonderingen raadplegen. Het voorbije jaar is hard gewerkt aan de uitbouw van een luik over de bodem. En het resultaat is dat er nu een aantal gegevens consulteerbaar zijn. Een kort overzicht.

Erosie

1. De relatieve erosiegevoeligheid van Vlaamse gemeenten:

de 100 meest erosiegevoelige gemeenten in Vlaanderen (33 rood, 33 oranje, 34 geel).

2. Erosiegevoeligheid van percelen: indeling van alle landgebruikspcelen in Vlaanderen op basis van de universele bodemverlies vergelijking.

3. Oplossingsscenario's voor knelpunten: de gegevens uit

de goedgekeurde gemeentelijke erosiebestrijdingsplannen op een uniforme manier weergegeven.

Grondverschuivingen

1. Gekarteerde grondverschuivingen: een inventaris van waarneembare grondverschuivingen in een studie-

gebied van 17 gemeenten in de Vlaamse Ardennen.

2. Gevoeligheidskaart voor grondverschuivingen: een inschatting van het risico op grondverschuivingen in het studiegebied in de Vlaamse Ardennen.

Bodemkundig erfgoed

Waardevolle bodems: inventaris van bodems met karakteristieke en waardevolle profielontwikkeling.

Er wordt uiteraard doorlopend gewerkt aan het vervolledigen van deze gegevens.

Databank Ondergrond Vlaanderen: praktische tips voor navigatie

dov.vlaanderen.be
Welkom bij de Databank Ondergrond Vlaanderen

over DOV | contact | aansprakelijkheid | DOV-publicaties | english | nieuws

U bent hier: dov.vlaanderen.be > Home

DOV informeert u over de ondergrond in Vlaanderen.
Op onze website vindt u allerlei gegevens over bodem, de diepere ondergrond en het grondwater. Deze gegevens kan u tevens lokaliseren op kaart.

grondwater | geologie | geotechniek | bodem

nieuw toegang tot bodemloketten

Geografisch zoeken

Vlaamse Milieumaatschappij | departement MOw | lne.

Open de website <http://dov.vlaanderen.be>. Op het eerste scherm vind je dit mozaïek terug.

In het mozaïek heb je twee mogelijkheden om de informatie over bodem te bereiken. De knop 'Bodem' brengt je naar een scherm waar je een keuze moet maken uit de domeinen "erosie", "grondverschuivingen" en "bodemkundig erfgoed". Elk van die domeinen leidt je verder naar een pagina met meer uitleg over de beschikbare kaarten van dat domein. Je vindt er informatie over de achtergrond van de gegevens, de doelgroepen, en de manier waarop de gegevens moeten worden geïnterpreteerd. Er is ook een link naar de kaart zelf.

In het mozaïek op het eerste scherm vind je ook het vak 'Toegang tot Bodemloketten'. Daarmee bereik je een scherm waar de kaarten over bodem per domein gerangschikt staan, met telkens een

>> Vervolg op blz. 2

JAARGANG 8
nr. 16 - juni 2009

De afdeling Land en Bodembescherming, Ondergrond, Natuurlijke Rijkdommen (ALBON) maakt deel uit van het departement Leefmilieu, Natuur en Energie (LNE)

In dit nummer
leest u eveneens:

pagina 2

- Investeringsprogramma 2009 is 4,6 miljoen euro subsidie waard

pagina 3-4

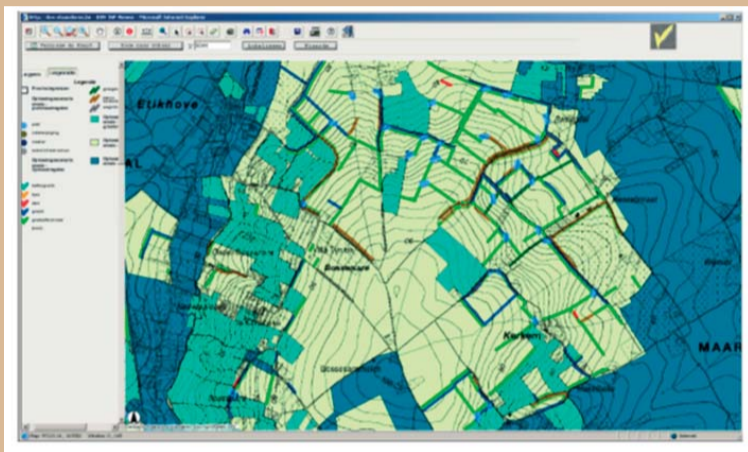
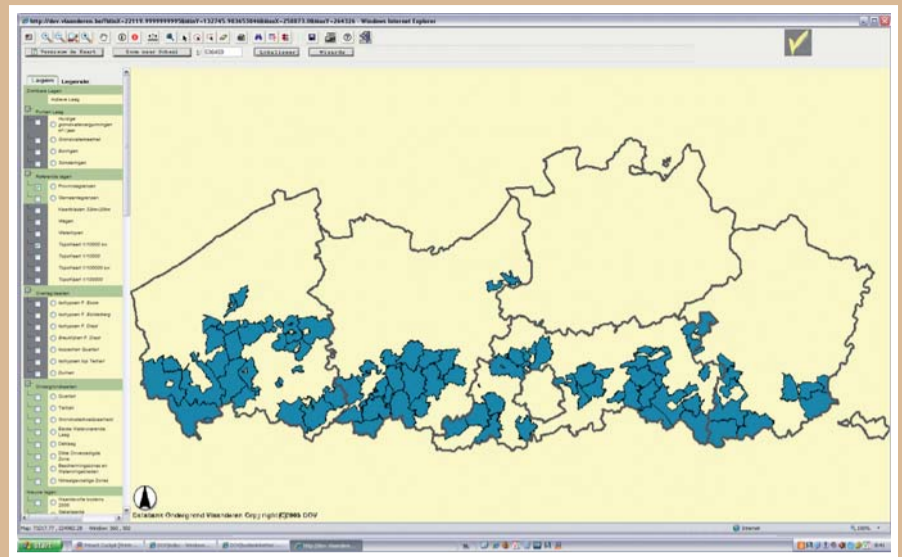
- Gemeenten kunnen nu ook subsidie krijgen voor een erosiecoördinator
- Code van goede praktijk voor erosiebestrijdingswerken

directe link naar de kaart zelf. Dit is de snelste manier om de kaarten te consulteren, en aan te raden voor wie al vertrouwd is met de inhoud van de verschillende kaarten en dus voor wie precies weet waar die naar op zoek is.

De kaart opent in een nieuw venster, de 'viewer' van DOV (figuur rechts). Bovenaan in deze viewer staan knoppen die een aantal handelingen mogelijk maken, zoals het in- en uitzoomen. In de kolom links kan je andere kaartlagen aan- en uitschakelen en de legende raadplegen.

Let wel, sommige kaartlagen zijn enkel zichtbaar op grotere schaal. Om die zichtbaar te maken moet je dus eerst voldoende inzoomen. Dit is het geval bij de oplossingsscenario's voor knelpunten erosie. Wanneer deze kaart opent in de viewer is heel Vlaanderen zichtbaar en zijn de gebieden waarvoor een goedgekeurd erosieplan bestaat, aangeduid in het blauw (figuur rechts).

Als je voldoende inzoomt, worden de knelpunten met maatregelen zichtbaar (figuur onder).



Maar er is meer!



In de kaarten "Oplossingsscenario's voor erosieknelpunten", "Gekarteerde grondverschuivingen" en "Bodemkundig erfgoed" kan je met de "I"-knoppen extra informatie opvragen over respectievelijk erosiebestrijdingsmaatregelen, knelpuntgebieden, grondverschuivingen en waardevolle bodems door op deze elementen te klikken. Er opent zich een nieuw venster waarin zich een link bevindt naar een informatiefiche in pdf formaat.

Het klinkt allemaal een beetje technisch, maar het is een kwestie van één keer te proberen.

Ga snel een kijkje nemen op <http://dov.vlaanderen.be/>

Investeringsprogramma 2009 is 4,6 miljoen euro subsidie waard

In de lente en zomer van 2008 hadden veel gemeenten opnieuw te kampen met modderoverlast. Het signaal voor 45 gemeenten om een beroep te doen op de financiële steun van het Vlaamse Gewest om aan die problemen het hoofd te bieden.

Tot 30 september 2008 konden gemeenten een principeaanvraag voor subsidiëring van erosiebestrijdingsprojecten indienen bij de Dienst Land en Bodembescherming. Die maakte een rangschikking op van de projecten en legde de lijst voor aan de minister die op 30 maart 2009 haar goedkeuring verleende. Meteen was het investeringsprogramma 2009 (IP2009) een feit!

Door de grote toestroom van aanvragen is er een basisprogramma (met 77 projecten voor 4,6 miljoen euro subsi-

die) en een reserveprogramma (met nog eens 14 projecten voor 0,5 miljoen euro subsidie). De projecten in het basisprogramma zijn zeker van de subsidie, de projecten in het reserveprogramma moeten wachten tot oktober 2009 om uitsluitsel te krijgen over de subsidiëring.

Het IP2009, basis- en reserveprogramma, bestaat bijna helemaal uit erosiebestrijdingswerken (86 projecten). Wat het aantal aanvragen betreft, spannen de provincies Limburg en Vlaams-Brabant

de kroon met 31 en 28 projecten. Voorts vroegen nog 5 gemeenten een subsidie aan voor de opmaak van een gemeentelijk erosiebestrijdingsplan: Roosdaal, Dilbeek, Kortessem, Menen en Halle.

Vanaf volgend investeringsprogramma kunnen ook subsidies voor een erosiecoördinator worden aangevraagd (zie blz. 3).

Nu ligt de bal terug in het kamp van de gemeenten met een project in het basisprogramma om de projecten uit te werken en concreet vorm te geven. Dat loopt niet altijd van een leien dakje. Het is van zeer groot be-

lang dat grondeigenaars en landbouwers tijdig worden betrokken, omdat zij uiteindelijk akkoord moeten gaan met de voorgestelde werken als de gemeente niet wil onteigenen. De gemeenten hebben tot 30 september 2009 de tijd om een definitieve subsidieaanvraag in te dienen.

Principeaanvragen	Erosiebestrijdingsplannen	Erosiebestrijdingswerken	Totaal
West-Vlaanderen	1	18	19
Oost-Vlaanderen	0	9	9
Vlaams-Brabant	3	28	31
Limburg	1	31	32
Totaal	5	86	91

Gemeenten kunnen nu ook subsidie krijgen voor een erosiecoördinator

Op 8 mei 2009 keurde de Vlaamse Regering een nieuwe versie van het Erosiebesluit goed. De belangrijkste wijziging betreft de invoering van een nieuwe subsidiemogelijkheid. Wanneer dit besluit definitief van kracht wordt, zullen gemeenten een subsidie kunnen aanvragen voor het aanstellen van een erosiecoördinator, die de gemeente begeleidt bij de uitvoering van haar gemeentelijk erosiebestrijdingsplan.

Al 83 gemeenten die met erosiefenomenen te kampen hebben, beschikken over een goedgekeurd gemeentelijk erosiebestrijdingsplan. De belangrijkste erosieknelpunten zijn bekend en voor elk knelpunt is een oplossingsscenario uitgewerkt. Nu is het aan de gemeenten om actief werk te maken van de uitvoering van erosiebestrijdingswerken. De Vlaamse overheid subsidieert sinds 2001 gemeentelijke erosiebestrijdingsprojecten via de terugbetaling van 75% van de investeringskosten van de werken. In de periode 2002-2008 kregen 28 gemeenten 6,3 miljoen euro subsidies voor 76 erosieknelpuntgebieden. Ruim 50 gemeenten hebben dus de stap naar de uitvoering van hun erosiebestrijdingsplan nog niet gezet. De uitvoering van een project vraagt een belangrijke tijdsinveste-

ring van de gemeente, onder meer voor het bespreken van het concept van de werken met een technisch ontwerper en met de betrokken eigenaars en gebruikers, het afsluiten van de nodige overeenkomsten voor de grondinname, het aanbesteden van de werken en het administratief voorbereiden van de subsidieaanvraag. Heel wat gemeenten hebben de intentie om erosiebestrijdingswerken uit te voeren, maar ze slagen er slechts moeizaam in om deze werkelijk te realiseren. Door het nieuwe Erosiebesluit kan een gemeente nu ook subsidie krijgen voor de begeleiding door een erosiecoördinator. Een erosiecoördinator kan de gemeente voor alle praktische aspecten bijstaan en zo de uitvoering van de gemeentelijke erosiebestrijdingsplannen aanzwengelen.

De bedoeling van de nieuwe subsidiemogelijkheid is de gemeenten financieel te ondersteunen als ze een beroep doen op een dienstverlener die een erosiecoördinator ter beschikking stelt. De gemeente kiest zelf de dienstverlener, zoals bijvoorbeeld de Interbestuurlijke Samenwerking Land en Water (met als trekker de Watering van Sint-Truiden), een intercommunale maatschappij of een provinciale dienst die actief is rond erosiebestrijding of een studiebureau met ervaring inzake erosiebestrijding. Een gemeente moet daarvoor met minstens één andere gemeente samenwerken, om zoveel mogelijk te komen tot voltijdse erosiecoördinatoren. Het overleg met de eigenaars en gebruikers van percelen waarop de gemeente erosiebestrijdingswerken wil uitvoe-



ren, zal een groot deel van het takenpakket vormen. Om vlot bereikbaar te zijn, moet de erosiecoördinator zijn standplaats hebben in minstens één van de samenwerkende gemeenten. De erosiecoördinator kan ook de subsidieaanvragen en de goedgekeurde subsidies administratief voorbereiden en opvolgen. Zo kunnen de gemeenten een aanzienlijke werklast vermijden, die tot nog toe een belemmerende factor is voor de uitvoering van erosiebestrijdingswerken. En last but not least kan de erosiecoördinator de lokale betrokkenen informeren over alles wat komt kijken bij erosiepreventie en -bestrijding. De gemeente krijgt een subsidie voor een erosiecoördinator die gelijk is aan de subsidie die ze al heeft gekregen voor de opmaak van haar erosiebe-

strijdingsplan. Bijvoorbeeld, als 3 gemeenten samen een erosiegevoelig gebied van 10.000 ha hebben, beschikken ze over een subsidie van 125.000 euro. De subsidie wordt betaald op basis van de facturen van de dienstverlener die de erosiecoördinator ter beschikking stelt, en dat tot de toegezegde subsidie van 125.000 euro is uitgeput. De noodzakelijke erosiebestrijdingsmaatregelen zijn intussen voldoende bekend en zijn technisch eenvoudig te realiseren. Het komt er nu op aan de gemeenten, de landbouwers en de eigenaars te overtuigen om er voluit werk van te maken.

Inlichtingen :
Petra Deproost,
dienst Land- en Bodembescherming,
tel. 02-553.21.78
petra.deproost@lne.vlaanderen.be

Code van goede praktijk voor erosiebestrijdingswerken

Het erosiebesluit bestaat al enkele jaren, en talrijke kleinschalige erosiebestrijdingswerken in heel heuvelachtig Vlaanderen zijn gerealiseerd.

Een goed moment dus om de ervaring met de verschillende types maatregelen en de opgebouwde knowhow te bundelen.

Naar analogie met de 'Code van Goede Praktijk voor het opstellen van een erosiebestrijdingsplan' komt er een 'Code van Goede Praktijk voor

kleinschalige erosiebestrijdingswerken'. Voor enkele hoofdstukken zijn nu al ontwerpdocumenten klaar. Je kunt ze downloaden op de website

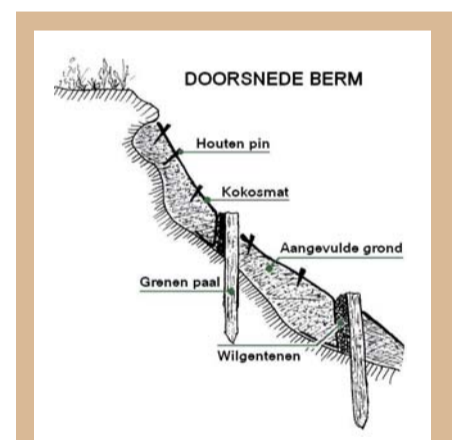
van het departement LNE (www.lne.be/themas/bodem/erosie), en wie dat wil kan voorstellen voor verbetering doorsturen. In het najaar zal het volledige document in gedrukte vorm worden verspreid, zodat de gemeenten over een leidraad beschikken om de gevolgen van bodemerosie efficiënt aan te pakken. Een korte blik op de onderdelen 'Bescherming en Herstel van Taluds' en 'Aarden Damconstructies'.

Bescherming en Herstel van Taluds

Taluds zijn landschapselementen gekenmerkt door een korte, steile helling die zorgt voor een abrupt niveauverschil dat kan oplopen tot enkele meters. Taluds zijn geen

zeldzaamheid in heuvelachtige gebieden, denken we maar aan de holle wegen en aan de taluds in velden. Zonder deze taluds zou de helling van aanpalende percelen steiler zijn. Taluds helpen dus erosie te verminderen. Keerzijde van de medaille is dat de steilrand van het talud zelf extra kwetsbaar is voor erosie. Bermravijnen en pijperosie zijn daar voorbeelden van. Het eerste deel beschrijft ook het ontstaan van taluds, met daarin een hoofdrol voor mens en landbouw.

Het tweede deel heeft vooral aandacht voor de bescherming en herstel van taluds. Een talud permanent bedekken is de enige optie om deze goed te beschermen. Maar specifieke omstandigheden, zoals de aanwezigheid van een ondoordringbare laag in de ondergrond, kunnen roet in het eten gooien en vereisen bijkomende maatregelen. De permanente bedekking door het inzaaien met gras, eventueel in combinatie met



Figuur 1: Doorsnede gestabiliseerde talud

een erosiewerende mat (Foto 1) biedt bescherming. De steilrand beplanten met een houtkant is een andere mogelijkheid. Je komt te weten waarop je moet letten, en welke keuze je best maakt.

Beschadigde taluds zijn extra kwetsbaar: om ze te stabiliseren is ingrijpen noodzakelijk. Dat gebeurt met palen waartussen een dammetje wordt gemaakt met, afhankelijk van de ernst van de situatie, twijgen tot zelfs planken. Met aarde wordt de ruimte achter de dammetjes opgevuld en matten dekken het geheel toe (Figuur 1).

>> Vervolg op blz. 4



(c) Samenwerking Land & Water

Foto 1: Talud met erosiemat.



Foto 2: Banaanvormige damconstructie in de bocht van een weg.



Foto 3: Een dubbele knijpconstructie op verschillende hoogte in het damlichaam zorgt er voor dat het uitstroomdebiet groter wordt naarmate het water achter de dam hoger staat. Zo vermindert de kans dat een dam overstroomt.

Dit deel behandelt nog een belangrijke randvoorwaarde bij de stabilisatie van taluds, namelijk de aanwezigheid van een bufferstrook op de schouder van het talud. De schouder van het talud is de zone onmiddellijk stroomopwaarts van de steilrand. Daardoor vertraagt de afstroming van water, is er geen bewerking meer van deze schouder en is er ook minder kans op pijperosie.

Ten slotte geeft dit hoofdstuk informatie over onderhoud en

beheer van houtkanten op taluds.

Aarden Damconstructies

Ook hier komt eerst het principe van de maatregel aan bod. In het geval van aarden damconstructies zijn er 2 types: de bufferende en de geleidende damconstructies. De werking van elk type wordt in detail uitgelegd aan de hand van illustraties.

Een tweede deel behandelt de uitvoering en randvoorwaar-



Foto 4: Een overloopzone, gescheiden van de knijpopening.

den van de maatregel. Want er is verbazend veel waar rekening mee moet worden gehouden bij de aanleg van dammen, zoals de plaats in het landschap, de vorm (Foto 2), de dimensies, de aanleg en afwerking.

Aanleg en afwerking krijgen de meeste aandacht. Zo kom je er meer te weten over de knijpconstructie en de versterkte overloopzone.

De knijpconstructie is cruciaal voor het goede functioneren van een erosiepoel, het water moet immers zijn weg naar de waterloop kunnen verderzetten. Er zijn heel wat inventieve oplossingen bedacht voor

de knijpconstructie. Welke types zijn er, en hoe kies je het geschikte type? Hoe vermijd je dat de knijpconstructie dichtslibt met gewasresten? (Foto 3)

De overloopzone is de noodrem wanneer een damconstructie dreigt over te lopen. Je vindt in de Code meer uitleg over een zeer belangrijke vuistregel die je het best volgt om risico's op een dijkdoorbraak te verkleinen: de overloop mag zich niet boven de knijpconstructie bevinden. (Foto 4)

Je vindt er ook een hoop informatie over de aanleg van het damlichaam zelf, de grond-

balans bij de aanleg van een dam, hoe de topografie de afmetingen van een erosiepoel beïnvloedt, hoe een dam moet uitgevoerd worden in functie van de omvang van het toestroomgebied enzovoort, telkens geïllustreerd met foto's of technische tekeningen.

Om een dam goed af te werken en te beschermen tegen afschuiving, gravende dieren en ... de mobiele mens, zijn er heel wat mogelijkheden. Ook dat vind je allemaal in de Code.

Meer informatie: www.lne.be/themas/bodem/erosie

Colofon

Samenstelling en redactie:

Afdeling Land en Bodembescherming, Ondergrond, Natuurlijke Rijkdommen

Werken mee aan dit nummer:

Petra Deproost, Marnix De Vrieze, Liesbeth Vandekerckhove, Tom Vander Elst, Linsey Vanthournout

Fotografie:

Interbestuurlijke Samenwerking Land en Water (Sint-Truiden), Liesbeth Vandekerckhove

Verantwoordelijke uitgever:

Jean-Pierre Heirman
Leidend ambtenaar
LNE
Koning Albert II-laan 20, bus 8
1000 Brussel

Lay-out en druk:

Geers Offset nv, Oostakker

Oplage:

4.200 exemplaren op milieuvriendelijk papier

De infokrant kan gratis ontvangen worden na aanvraag bij de Vlaamse Infolijn (tel. 1700 of via www.vlaanderen.be) of bij de afdeling Land en Bodembescherming, Ondergrond, Natuurlijke Rijkdommen.

Meer informatie:

Departement Leefmilieu, Natuur en Energie
Afdeling Land en Bodembescherming, Ondergrond, Natuurlijke Rijkdommen
Koning Albert II-laan 20, bus 20
1000 Brussel
Tel.: 02-553 21 86
Fax: 02-553 21 85
E-mail: land@lne.vlaanderen.be

De afdeling Land en Bodembescherming, Ondergrond, Natuurlijke Rijkdommen (ALBON) maakt deel uit van het departement Leefmilieu, Natuur en Energie (LNE).