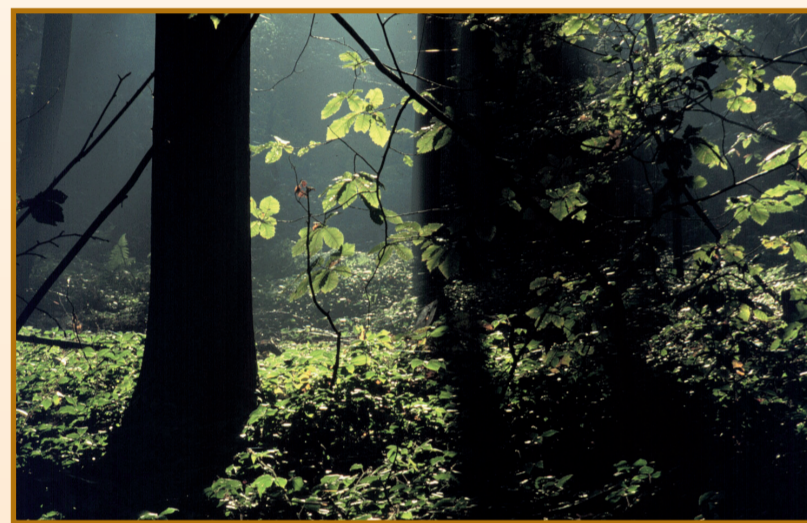
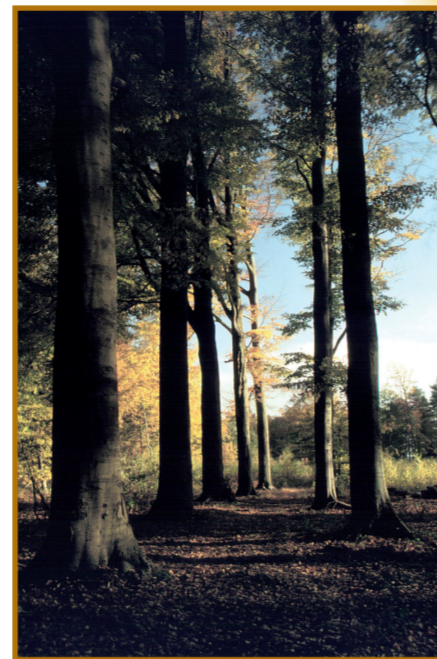


Waarom gaat het project zo snel vooruit?

In september 2006 keurde de Europese Commissie het LIFE-project "Averbode Bos & Heide" goed. LIFE-projecten bevorderen de biodiversiteit in Europa door natuurherstel in waardevolle natuurgebieden te ondersteunen. Dankzij de samenwerking tussen VLM, ANB en Natuurpunt enerzijds en Europa anderzijds, is er veel mogelijk. Bij de start van het natuurinrichtingsproject spraken de partners af om alle werken uit te voeren tegen 2011. Dan loopt het LIFE project immers af. Gezien de oppervlakte van het gebied en de omvang van de maatregelen, verlopen de werken volgens een strikte planning. Dat betekent vaak goed doorwerken! Een voordeel daarvan is dat de rust ook sneller zal terugkeren en dat de natuur zich sneller kan herstellen.

Meer info over LIFE kan men vinden op <http://ec.europa.eu/environment/life/>



Bosuitbreiding in de buurt, maar ook elders in Vlaanderen

In natuurgebieden moeten bomen soms plaatsmaken voor andere vormen van natuur. Dat gebeurt ook in Averbode Bos & Heide. Natuurpunt kiest er op vrijwillige basis voor om het verlies van die bomen op termijn te compenseren. In de regio (Geetbets, Mol, ...), maar ook elders in Vlaanderen worden de volgende jaren bossen uitgebreid. Ook binnen het projectgebied zelf wordt er gezocht naar mogelijkheden. De meeste wilddakkers in het gebied zullen bijvoorbeeld weer bos worden. Zo zorgt Natuurpunt, samen met de Vlaamse overheid, voor een gezond evenwicht tussen bos en natuur.



En het klimaat en de luchtvervuiling dan?

Het is een feit dat er bomen verdwijnen in Averbode Bos & Heide. De invloed van het project op de totale CO₂-balans en op de klimaatverandering is echter heel moeilijk te voorspellen. Alle groeiende planten nemen immers CO₂ op, al is dat niet in gelijke mate. Wat wel zeker is, is dat het project gunstige effecten heeft voor de natuur en voor het milieu. De moeras- en veengebieden die gecreëerd worden zijn echte recordhouders wat betreft het opslaan van CO₂! Daarnaast zal het bos in de toekomst geleidelijk aan veranderen van een jong naaldbos naar een oud gemengd loofbos, waarin de bomen tijd krijgen om meer CO₂ op te slaan. De opengemaakte plekken zorgen er bovendien voor dat de stofdeeltjes uit vervuilde lucht gemakkelijker kunnen neerduwen in het bos en minder snel over het bos heen waaien naar de omliggende woongebieden. De opwarming van de aarde brengt ook in Vlaanderen heviger regenbuien met zich mee, zoals tijdens de afgelopen zomer. Doordat Averbode Bos & Heide niet meer kunstmatig wordt ontwaterd en door het herstel van de natuurlijke vennen, zal het gebied in staat zijn om bij hevige regen veel meer water op te slaan en de wateroverlast in de regio te beperken.

Colofon

- Deze natuurinrichtingskrant werd, met een oplage van 27.000 exemplaren, gedrukt op gerecycleerd papier.
- Eindredactie, grafische vormgeving en foto's: Vlaamse Landmaatschappij, in samenwerking met het Agentschap voor Natuur en Bos en Natuurpunt, september 2008.
- Drukwerk: drukkerij Jacobs, Koning Albertlaan 50, 3010 Kessel-Lo
- Verantwoordelijke uitgever: ir. Roland de Paepe, gedelegeerd bestuurder VLM, Gulden-Vlieslaan 72, 1060 Brussel.
- Foto's: Natuurpunt Oost-Brabant - fotografen: Staf en José De Roover-Craenen en VLM Vlaams-Brabant

NATUUR

P r o j e c t

Averbode Bos & Heide

W e r k a a n d e w i n k e l !

Natuurinrichtingsmaatregelen goedgekeurd

In de zomer van 2007 kondigden we de start aan van het natuurinrichtingsproject Averbode Bos & Heide. Op 29 juni 2007 zette minister Peeters daarvoor het licht op groen. In het krantje dat toen verscheen, vertelden we over natuurinrichting en over het toekomstbeeld voor het projectgebied. Na een jaar zijn er heel wat cruciale stappen in de goede richting gezet. De eerder opgerichte begeleidingsgroep werd eind vorig jaar een officieel natuurinrichtingscomité. Daarin zijn de eigenaars, de betrokken Vlaamse en provinciale administraties en de gemeenten, de regionale landschappen en de natuur- en landbouwverenigingen vertegenwoordigd. Het comité neemt de belangrijkste beslissingen in het project. Zo keurde het comité het projectrapport en de maatregelen goed. Op 26 juni 2008 keurde ook minister Crevits het projectrapport en de maatregelen goed. Na de voorbereidende kapwerken - die dit voorjaar door de eigenaars werden uitgevoerd - kunnen nu ook de natuurinrichtingswerken van start gaan. Zo zijn op 4 augustus de exotbestrijdingswerken begonnen. Op de middenpagina's van deze krant vind je meer informatie over die werken.

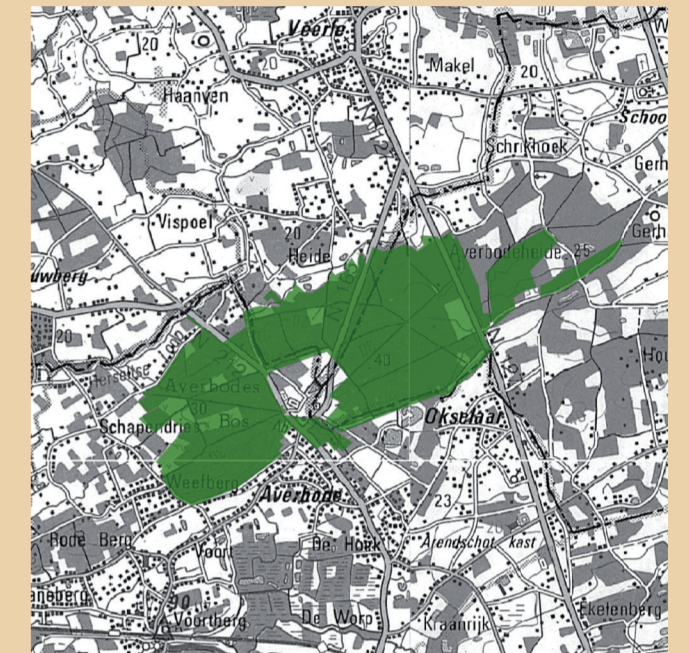
Biodiversiteit troeft!

Sinds er in Averbode Bos & Heide enkele stukken donker naaldbos opnieuw werden opengemaakt, deden biologen al een paar opvallende waarnemingen van zeldzame planten en dieren. De nachtzwaluw werd bijvoorbeeld gesignaleerd aan de nieuwe open zone aan de Turnhoutsebaan. Die bedreigde vogel komt hoofdzakelijk voor op de Kempense zandgronden. In Vlaanderen blijven er nog maar 500 tot 550 broedparen over! De open plekken die in Averbode Bos & Heide worden gecreëerd, verhogen de overlevingskansen van die soort! Ook de boompieper, die in het gebied al voorkwam, zal zijn voordeel halen uit de open plekken. De levendbarende hagedis die in graslanden, heidevelden, droge delen van moerassen en bosranden leeft, houdt zich vaak schuil onder een steen of omgevallen boomstam. Maar bij mooi weer is de kans groot dat je hem vindt op een open plek in het bos, waar hij geniet van het zonnetje. Dopheide is een plant die in het gebied nog sporadisch voorkomt. De plant groeit in vochtige zandgronden en krijgt in de toekomst meer kansen. Ten slotte werd de koraaljuffer waargenomen aan het Laet Poeltje en aan het Vrouwenklooster. Die libel houdt van ondiep stilstaand of langzaam stromend water met veel waterplanten in veen- of heidegebieden. Allemaal aanwijzingen dat natuurherstel hier waardevolle resultaten oplevert.



Vrijwillig de handen uit de mouwen!

De natuur heeft soms een handje nodig om het mooie afwisselende landschap van grote natuurlijke bossen met heide en vennen te herstellen. In Averbode Bos & Heide gebeurt dat zowel door professionelen als door enthousiaste vrijwilligers. Natuurpunt richtte een beheerteam op. Dat beheerteam organiseert regelmatig werkdagen. Heb je tijd en goesting om af en toe een dagje door te brengen in de natuur en daarbij ook de handen uit de mouwen te steken? Stuur dan een mailtje naar manu.vlaeyens@natuurpunt.be. Je kan je bij hem ook inschrijven op de digitale nieuwsbrief over Averbode Bos & Heide.



S i t u e r i n g

Het gebied Averbode Bos & Heide ligt binnen de gemeenten Laakdal, Tessenderlo en Scherpenheuvel-Zichem. Het bevindt zich voor een stuk in drie verschillende provincies: Antwerpen, Limburg en Vlaams-Brabant. Geografisch ligt het op de grens van de Zuiderkempen en het Hageland. De streek bevat naar Vlaamse normen nog belangrijke openruimtegebieden. De driehoek Aarschot-Diest-Westerlo is er het groene hart van. En midden in dat groene hart ligt Averbode Bos & Heide.

Inlichtingen

Wil je meer informatie over het natuurinrichtingsproject, dan kan je terecht bij:

Agentschap voor Natuur en Bos
Greet Swinnen – 016/21.11.98 – greet.swinnen@lne.vlaanderen.be

Vlaamse Landmaatschappij
Raf Niliis – 016/31.17.18 – raf.niliis@vlm.be
Leen Van den Bergh - 016/31.17.06 - leen.vandenbergh@vlm.be

Meer informatie is te vinden op averbodebosenheide.demerodeonline.be en op www.averbodebosenheide.be

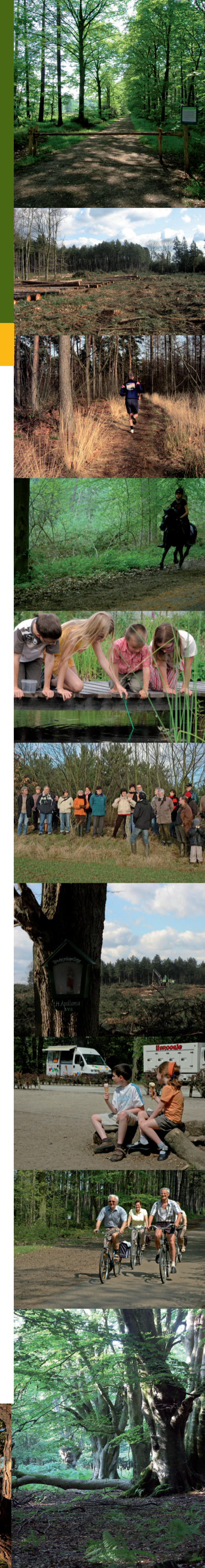
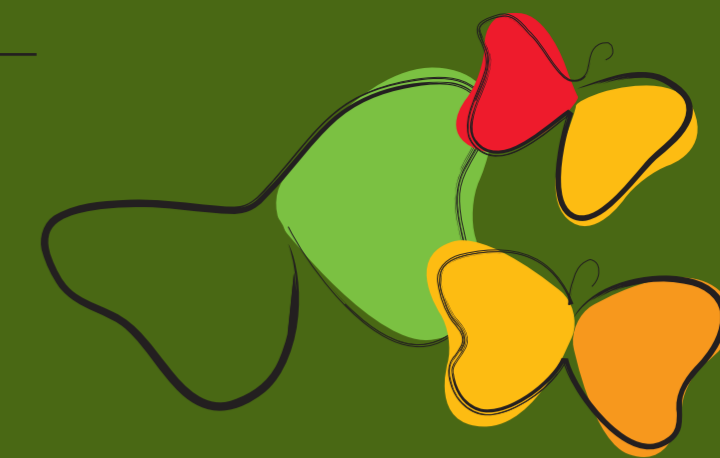


VLAAMSE LANDMAATSCHAPPIJ
UW PARTNER IN DE OPEN RUIMTE

Werken aan een natuurlijk en toegankelijk bos, met heide en vennen

Het natuurinrichtingsproject Averbode Bos & Heide, dat deel uitmaakt van het plattelandsproject de Merode (www.demerodeonline.be), is inmiddels in de uitvoeringsfase beland. Tot 2011 zullen wandelaars, fietsers en ruiters merken dat er in Averbode Bos & Heide op verschillende plaatsen hard wordt gewerkt. Tijdens de uitvoering van die werken verschijnen heen en weer rijdende tractoren en vrachtwagens, draaiende rupskranen en andere machines in het gebied. Hoewel de natuur en haar bezoekers hier onvermijdelijk een tijdje door worden gestoord, moeten de aannemers voldoen aan specifieke vereisten om de overlast zoveel mogelijk te beperken. Er wordt bijvoorbeeld vermeden om bomen te kappen of andere storende werken uit te voeren tijdens het broedseizoen. Machines met verbrede rupsbanden helpen onder andere om bodemverstoring tegen te gaan.

Op deze pagina vind je meer uitleg over de aard van de werken en de reden waarom die werken noodzakelijk zijn. De tekening toont de plaatsen in het gebied aan waar de volgende jaren wordt gewerkt.



de Merode

Waarom worden deze werken uitgevoerd?

Door zware ingrepen uit het verleden heeft Averbode Bos & Heide veel van haar natuurlijke soortenrijkdom of biodiversiteit verloren. Voor de mijnbouw werd het gebied beplant met eentonige naaldboutbestanden en moest het kunstmatig worden drooggelegd. Daardoor verdwenen heel wat planten en dieren die zich hier jarenlang thuisvoelden. De natuurherstelwerken die nu worden uitgevoerd, maken van Averbode Bos & Heide opnieuw een uniek bos- en natuurgebied. Door het uitgestrekte bos weer te laten afwisselen met heide, duinen en vennen en door loofbomen meer kansen te geven, zullen meer verschillende soorten planten en dieren hun weg weer vinden naar het gebied. Avontuurlijke, kronkelende paadjes zorgen ervoor dat ook de mens kan genieten van al het moois dat de natuur hier te bieden heeft.

Wat gebeurt er waar en wanneer?

In de **donkergroene zones (352 ha)** worden de **exoten bestreden**. Exoten zijn agressieve plantensoorten die streekeigen planten overwoekeren en verdrrukken. Het ecosysteem raakt er grondig van in de war. Daarom kiezen we ervoor om die agressieve, uitheemse soorten te verwijderen. Zo krijgen eiken, beuken, berken, sporkehout, lijsterbest en vlier - soorten die typisch zijn voor deze streek - opnieuw de kans om door te groeien. Die maatregel is een normale ingreep die in onze bossen wordt toegepast bij een gezond bosbeheer. Het bos blijft hier bos! De werken gingen van start op 4 augustus en duren ongeveer **tot begin december**.

In de **andere gekleurde zones** op de kaart worden werken uitgevoerd om verdwenen historische **vennen en vijvers te herstellen**. Om ze van voldoende licht te voorzien worden ze omringd door **heide en landduinen**. Daarvoor worden 115 hectare naaldbomen verwijderd. Op 90 hectare wordt ook de bijbehorende strooisellaag verwijderd. De **kapwerken** gingen begin dit jaar van start en worden **tegen eind 2009** afgewerkt. In het najaar beginnen we met het verwijderen van de strooisellaag. De zone tussen de N165 en de N127, op het grondgebied van Tessenderlo, komt eerst aan de beurt. Daarna volgen de aangeduide zones in Laakdal en in Scherpenheuvel-Zichem. In totaal blijft 523 hectare -of 75% van Averbode Bos & Heide- bos.

Om opnieuw water te krijgen in de vennen en vijvers zijn er een aantal **werken aan de waterhuishouding** nodig. Zo plaatsen we bijvoorbeeld stuwen, graven we de bouwvoor af en dempen we grachten. Die werken volgen **eind 2009**.

Nadat de zware ingrepen en grondwerken zijn uitgevoerd, krijgt het gebied in de laatste fase van het project (**2010-2011**) een nieuwe **recreatieve infrastructuur**. Er komen nieuwe wandel- en ruitersporen, rustbanken, bruggetjes en vogelkijkwanden voor de natuurliefhebber. Het project wordt afgewerkt tegen het einde van 2011.

Door wie?

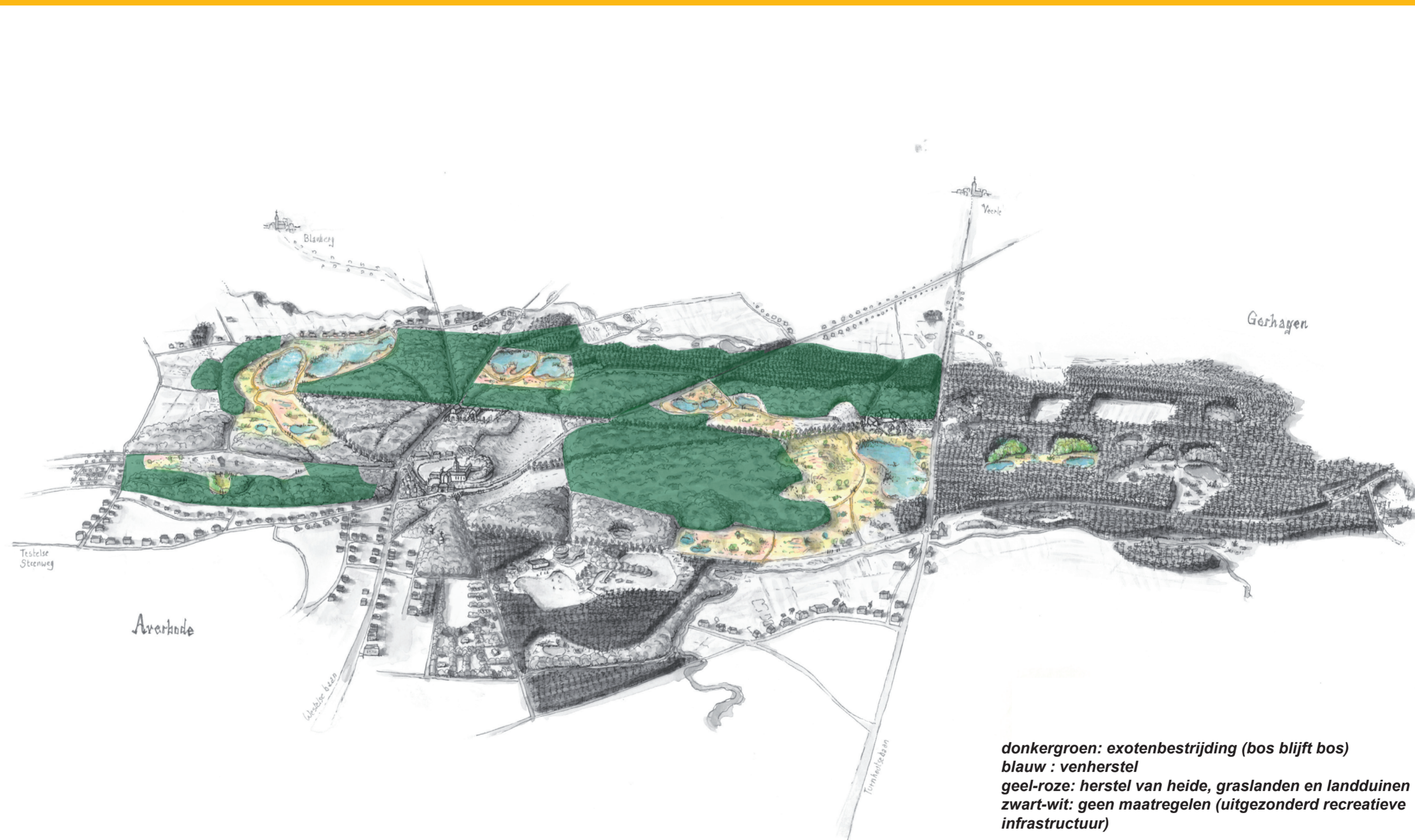
De Vlaamse Landmaatschappij en het Agentschap voor Natuur en Bos voeren de werken uit, in samenwerking met de betrokken partners, die verenigd zijn in het natuurinrichtingscomité.

Kostprijs?

Totaal: 1.935.000 euro, waarvan de helft door Europa wordt gefinancierd.

Vragen bij de werken?

Mensen van de Vlaamse Landmaatschappij en het Agentschap voor Natuur en Bos zijn steeds bereid jouw vragen te beantwoorden.



donkergroen: exotenbestrijding (bos blijft bos)
blauw : venherstel
geel-rose: herstel van heide, graslanden en landduinen
zwart-wit: geen maatregelen (uitgezonderd recreatieve infrastructuur)

