

NATUUR herstelproject AVERBODE BOS & HEIDE

maart 2010

Halfweg de natuurherstelwerken, op naar juli 2011!

BESTE LEZER

De natuur ontwaakt stilaan uit een diepe winterslaap. In de bossen rond de abdij van Averbode kunnen we binnenkort weer genieten van frisse lentekleuren en -geuren en van allerlei verleidelijk gefluit. Daar waar er het voorbije jaar intensief gewerkt is geweest zullen we weldra de eerste tekenen van herstel kunnen waarnemen.

Ondertussen zijn de natuurherstelwerken halfweg. Nog een jaar geduld, en dan kan de rust weerkeren in het gebied. Meer informatie over de werken vind je op de achterkant van deze krant. Het einde van de werken - dat voorzien is tegen juli 2011 - zullen we zeker niet ongezien voorbij laten gaan. Want dat Averbode Bos & Heide een topnatuurgebied wordt, dat staat nu al vast!

KUNSTWEDSTRIJD

Ben je een liefhebber van de natuur en bovendien ook een creatieve geest? Doe dan mee aan de kunstwedstrijd over de natuur in Averbode Bos & Heide en maak kans op een mooie prijs! De werken worden in de loop van de zomer tentoongesteld. Alle informatie om deel te nemen vind je terug op de website www.demerodeonline.be of op www.averbodebosenheide.be of bij Torsten Mainz, torsten.mainz@natuurpunt.be (015/29 72 61)



Wandel mee op zondag 28 maart!

Op **ZONDAG 28 MAART** wandelen we langs enkele plekken waar de rupskranen de afgelopen maanden aan het werk waren. Medewerkers van de VLM en Natuurpunt geven daarbij uitleg en beantwoorden de vragen die er leven. We starten om **14 uur** op het **voorplein van de Abdij**. Meer info bij Raf Nilis, raf.nilis@vlm.be (016/ 31 17 18)

Getuigen uit het verleden

Bij grootschalige werken, zoals in Averbode Bos & Heide, is de kans groot dat oude restanten weer aan de oppervlakte komen te liggen. Om die getuigen uit het verleden niet te vernietigen, maar te bewaren voor de volgende generaties, volgt een archeoloog van de VLM de werken van nabij op. Studies wezen uit welke zones vanuit archeologisch standpunt waardevol zijn zodat die specifieke aandacht zouden krijgen. Niet alleen de VLM, maar ook de Katholieke Universiteit Leuven werkte mee aan die studies. Op basis van de studies krijgen de aannemers advies over welke machines ze best gebruiken. Daardoor vermijden ze dat de impact op waardevolle bodems te groot is.

Naast het adviseren van de aannemers zijn de grondwerken een unieke kans voor de archeoloog om sites te verkennen die eeuwenlang onder het bos verborgen lagen. Zo werden er drie prehistorische spitsen gevonden, die duizenden jaren geleden dienst deden als pijlpunt bij de jacht. De spitsen dateren van het Mesolithicum (Midden Steentijd) tot het Late Neolithicum (Nieuwe Steentijd), tussen ca. 9500 en 3000 v.Chr.

Voor het herstellen van vennen deed de VLM een archiefonderzoek in de Abdij van Averbode. Daarbij zocht de archeoloog naar informatie over de oude visvijvers (wijers) van de abdij. Dat onderzoek bracht drie relevante oude kaarten aan het licht, waaronder één grote, op perkament getekende kaart van de wijers (1650 – 1680), getekend door C. Lowis. Met dank aan de broeder-archivaris Herman Janssens die de VLM gewijs maakte in het uitgebreide archief van de abdij.



LIFE: Europees geld voor Europese natuur

Natuur en landschap zijn in Europa erg gevarieerd: van hooggebergten en moerassen, tot bossen en uitgestrekte polderlandschappen. Om al die natuurpracht te behouden voor de toekomst heeft de Europese Unie het 'Natura 2000-netwerk' gecreëerd.

Om de bijzondere habitats en soorten in het Natura 2000-netwerk te beschermen is niet alleen veel werk nodig, maar ook heel wat financiële middelen. De Europese Unie wil een financieel duwtje in de rug geven bij de uitvoering van voorbeeldprojecten en richtte hiervoor het LIFE-Natuurfonds op. Zowel de overhe-

den als (natuur)verenigingen kunnen beroep doen op het LIFE-fonds voor financiële ondersteuning van grote projecten in Habitat- of Vogelrichtlijngebied.

In september 2006 keurde de Europese Commissie het LIFE-project "Averbode Bos & Heide" goed en kende zij een Europese cofinanciering van ca € 2.000.000 toe voor de inrichting van het natuurgebied Averbode Bos & Heide. Dit LIFE-project wordt uitgevoerd door een samenwerkingsverband tussen Natuurpunt Beheer, het Agentschap voor Natuur en Bos en de Vlaamse Landmaatschappij.



HOE STAAN DE WERKEN ERVOOR?

Je hebt het zeker al gemerkt. Er is flink wat bedrijvigheid in de bossen van Averbode. Verschillende aannemers voeren drie soorten werken uit. Exotenbestrijdingswerken, waarbij uitheemse woekerplanten worden verwijderd. Plagwerken waarbij de bovenste grondlaag van de opengemaakte plekken in het bos wordt verwijderd, zodat plantjes als heide opnieuw kunnen kiemen. En tenslotte inrichtingswerken, waarbij de waterhuishouding en de vennen in het gebied opnieuw worden hersteld.

Exotenbestrijding

Zestig procent van de exotenbestrijding is afgerond. Op een aantal percelen in Tessenderlo en Laakdal moet enkel nog het takhout worden opgeruimd en zaailingen worden uitgetrokken. Om nieuwe uitzaaiingen te vermijden worden daarnaast een aantal Amerikaanse eiken langs de Turnhoutsebaan (N127) en langs de Averbodebaan (N165) gekapt. Later plant het Agentschap voor Wegen en Verkeer (AWV) opnieuw inheemse bomen aan, in het kader van de herinrichting van beide steenwegen.

Inrichtingswerken

De inrichtingswerken zijn half februari gestart. Vennen worden opnieuw uitgegraven op voormalige akkers, grachten worden gedempt en stuwen worden geplaatst. Ook bestaande vennen krijgen een facelift: het slib wordt geruimd en de oevers worden natuurlijker aangelegd.

Tessenderlo

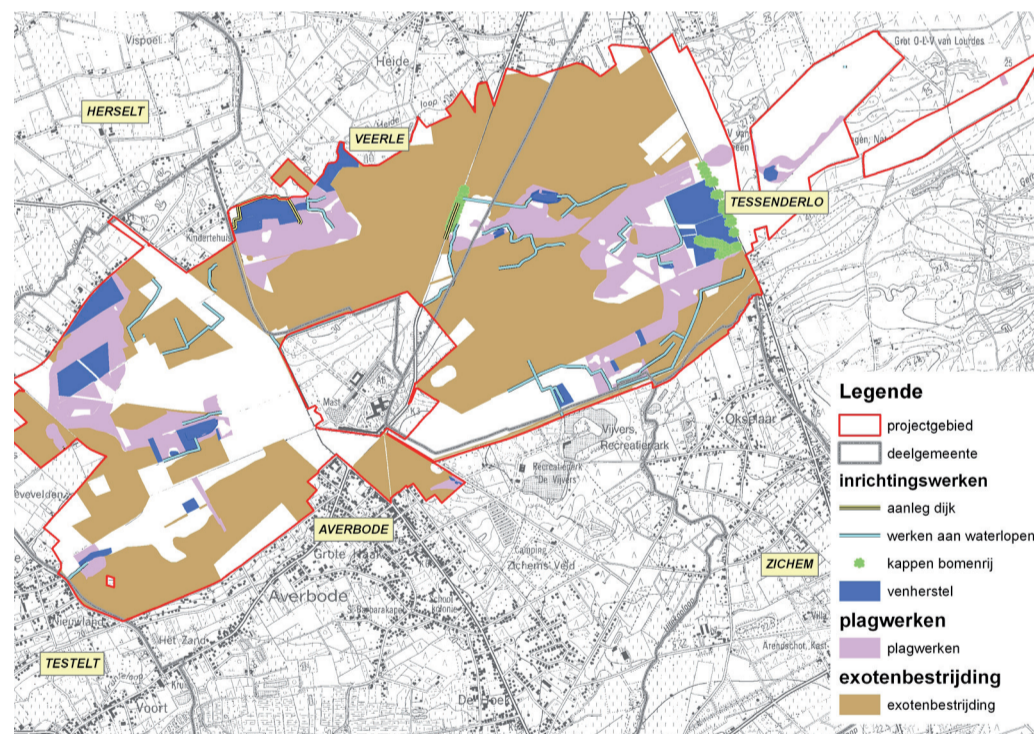
- Eén ven wordt hersteld in Gerhagen.
- Vlak langs de N127 wordt het Munninckxgoor, een zeer uitgestrekt ven hersteld.
- Vlak langs de N165 wordt de Boonsdriesvijver hersteld, waarbij ter bescherming van de weg een bijkomende dijk wordt aangelegd.
- In het gebied worden 2 bestaande vennen opgefrist.

Laakdal

- Twee vennen (Langven en Geerven) worden hersteld. Het Langven, ligt vlak langs het fietspad op de Grensstraat.
- Rioleringswerken worden uitgevoerd aan taverne Den Eik, om afvalwater om te leiden uit het natuureservaat.
- De oude trambedding wordt heringericht als wandelpad.

Scherpenheuvel-Zichem

- Twee grote vennen (Kromme Elleboog en Conventsvijver) langs de Langestraat worden hersteld.
- Midden in het gebied wordt de Rietvijver gesaneerd. Uit sliibanalyses blijkt dat het slib vervuild is. Het slib wordt verwijderd en afgevoerd. Verder worden rondom de Rietvijver een aantal kleine wildakkers afgegraven om de soorten rijkdom te verhogen.



Recreatie & erfgoed

Naast de natuurherstelwerken wordt een nieuwe recreatieve infrastructuur (wandelen- en ruiterspaden, zitbanken, infoborden,...) voorzien die past binnen het ruimere Merodeproject en ook in evenwicht is met de ecologische draagkracht van het gebied. Het gebied, met centraal de abdij, herbergt ook heel wat erfgoedwaarden (historische dreven, middeleeuwse heidepaden en stuwconstructies, boswallen, oude trambedding,...) die gerestaureerd worden. Specifiek voor het dreefherstel zal er in 2011 een plantactie georganiseerd worden door de Regionale Landschappen Noord-Hageland en Lage Kempen in samenwerking met de betrokken partners.

Plagwerken

In Tessenderlo zijn de plagwerken volledig afgerond. De hoop plagsel langs de N127 moet nog worden verwijderd. Het is mogelijk dat dit gebeurt tijdens het broedseizoen (1 april).

Als het weer het toelaat zullen de zones in Laakdal volledig geplagd zijn tegen het begin van het broedseizoen.

In Scherpenheuvel-Zichem zijn de plagwerken halfweg. Vermoedelijk zijn de werken afgerond tegen het einde van het jaar.

Eerste resultaten

Het is erg snel om over resultaten te spreken. De plagwerken startten immers pas in het voorjaar van 2009. Toch deden biologen al een aantal opmerkelijke waarnemingen.

Binnen het eerste werkjaar verschenen op de geplagde gronden, op verschillende plaatsen jonge struikheideplanten. Dit geeft alvast de aanzet voor de ontwikkeling van een mooi heidelandschap, met verschillende typische planten en dieren.

Vogels zijn een van de eerste diergroepen die snel reageren op de veranderingen in het gebied. Na jarenlange afwezigheid waren er in 2009 verschillende broedgevallen van de nachtzwaluw, een typische heidesoort. Het aantal boompiepers en boomleeuweriken steeg aanzienlijk en de klapekster is gesignaleerd als wintergast.

Ook in het landschap missen de natuurherstelwerken hun effect niet. Tot ieders verbazing verschenen er bij de uitvoering van de werken een aantal kleine vennetjes. Die zorgen voor een extra dimensie in het typische heidelandschap. Deze eerste resultaten beloven alvast veel goeds voor de toekomst!



COLOFON

- Oplage: 26.000 exemplaren
- Grafische vormgeving: VLM
- Drukwerk: drukkerij Artilla nv
- Verantwoordelijke uitgever: ir. Toon Denys, gedelegeerd bestuurder VLM, Gulden-Vlieslaan 72, 1060 Brussel

Contact

- **Agentschap voor Natuur en Bos**
Greet Swinnen - 016/21 11 98 - greet.swinnen@lne.vlaanderen.be
- **Vlaamse Landmaatschappij**
Raf Nilijs - 016/31 17 18 - raf.nilijs@vlm.be
Leen Van den Bergh - 016/31 17 06 - leen.vandenbergh@vlm.be
- **Natuurpunt**
Noah Janssen - 015/29 72 36 - noah.janssen@natuurpunt.be
- www.averbodebosenheide.be - averbodebosenheide.demerodeonline.be

Samenwerking

Bij het natuurinrichtingsproject werken verschillende partners samen waarvoor er ook een projectcomité is opgericht. Hierin zetelen vertegenwoordigers van de betrokken overheden, eigenaars en organisaties. Zo adviseert dit comité rechtstreeks de bevoegde minister over de maatregelen die het voor de natuur in het gebied wil nemen en begeleidt het de verdere uitvoering van het project.

